



YouthReach

ALLER-VERS : TRANSFORMER
LES CADRES POUR L'INCLUSION DE TOUS

TENDER PUENTES PARA UN PLANTEAMIENTO SISTÉMICO DE “OUTREACH”

Programa de formación

Noviembre de 2023



Cofinancé par
l'Union européenne



UAB
Universitat Autònoma
de Barcelona



Univerza v Ljubljani
Fakulteta *za socialno delo*



BOB
ZAVOD ZA IZOBRAŽEVANJE
IN KULTURNE DEJAVNOSTI



AUTORÍA

Špelca BUDAL, Virginie POUJOL (LERIS: Laboratoire d'Etudes et de Recherche sur l'Intervention Sociale (FR), www.leris.org)

Angelina SÁNCHEZ MARTÍ (UAB: Universitat Autònoma de Barcelona / Universidad Autónoma de Barcelona (ES), www.uab.es)

Alenka GRIL, Tadeja KODELE, Klavdija KUSTEC, Milko POŠTRAK, (UL: Univerza v Ljubljani - FSD: Fakulteta za socialno delo / Universidad de Liubliana - FSD: Facultad de Trabajo Social (SI), www.uni-lj.si)

Andreja DOBROVOLJC, Natalija ŽALEC (ACS: Andragoški center Republike Slovenije /SIAE: Instituto Esloveno de Educación de Adultos (SI), www.acs.si)

Gordana BERC, Marijana MAJDAK (UNIZG: Sveučilište u Zagrebu - Pravni fakultet - Odjel za Socialni rad / Universidad de Zagreb - Facultad de Derecho: Departamento de Trabajo Social (HR), www.unizg.hr)

Luc HANIN (IFME: Institut de Formation aux Métiers Educatifs, (FR), www.ifme.fr)

Ciro PIZZO (UNISOB: Università degli Studi Suor Orsola Benincasa / Universidad “Suor Orsola Benincasa”, Nápoles (IT), <https://www.unisob.na.it>)

Valeria FERRARINI, Giovanna MACIARIELLO (Aretes Societa Cooperativa: Laboratorio de investigación (IT), www.aret.es)



Este trabajo tiene licencia de Atribución-No Comercial-CompartirIgual 4.0 Internacional. Para ver una copia de esta licencia, visite: <http://creativecommons.org/licenses/by-nc-sa/4.0/>

ÍNDICE

Introducción.....	4
Presentación general.....	6
Nombre del programa.....	6
Objetivo y finalidad del programa.....	6
Descripción del programa.....	7
Principios fundamentales	7
Principios de diseño del programa.....	8
Grupo objetivo del programa (participantes)	9
Objetivos del programa	9
Estructura del programa.....	10
Duración del programa.....	11
Condiciones de ejecución del programa.....	11
Competencias que se adquirirán en el marco del programa	11
Evaluación de los participantes.....	14
Evaluación del programa	14
Instrucciones pedagógicas, metodológicas y de otro tipo para la aplicación del programa.....	14
Formas, métodos y actividades de aprendizaje	14
Organización de la formación	15
Personal para aplicar el programa	15
Diseñadores de programas.....	17
Revisores externos del programa.....	17
Programa del curso.....	18
1. Juventud y sociedad: definiciones y determinantes sociales de las trayectorias vitales de los jóvenes.....	19
2. Marco formal y legislativo del trabajo de outreach social con los jóvenes.....	23
3. Las identidades de los jóvenes: Navegar por el cambio estructural y crear resiliencia	26
4. Tender puentes entre los jóvenes y la sociedad: niveles de outreach con la juventud.....	30
5. Conceptos y modelos de apoyo	35
6. Enfoques y métodos para el trabajo de outreach (juvenil).....	39
7. Establecer relaciones de confianza en la práctica de la outreach: analizar y reflexionar sobre su práctica para movilizar a los jóvenes desde una perspectiva multirreferencial.....	45
8. Derechos de los jóvenes y participación ética en el trabajo de outreach.....	49
9. Planificación, seguimiento y evaluación de proyectos de outreach comunitario	53
10. Intermediación y cooperación.....	57
11. Outreach y transformación centrados en el entorno de los jóvenes.....	61

Introducción

Este **programa de formación** se desarrolló como parte de un proyecto europeo Erasmus+ titulado: **Youthreach¹: Inclusive and Transformative Frameworks for All**, en el que participaron profesionales (trabajadores de la calle, trabajadores sociales, educadores sociales, etc.) tanto profesionales como voluntarios, profesores, investigadores y responsables de la toma de decisiones, provenientes de cinco países: Francia, Eslovenia, Croacia, España e Italia. Partiendo de la capitalización de la formación y de las prácticas en cada país, de la experimentación del programa de formación, y de la metodología de apoyo, hemos creado este programa de formación que esperamos que sea de ayuda en tu práctica y contribuya a tender puentes y transformar los marcos institucionales para la inclusión de todos.

El objetivo del programa de formación es capacitar a futuros profesionales y voluntarios en los ámbitos del trabajo social, la educación social y otras áreas que trabajan con personas en situación de vulnerabilidad. La génesis de este proyecto se halla en la observación inicial de que, pese a que las denominadas prácticas de “outreach” son objeto de debate en la formación en trabajo social, con frecuencia plantean desafíos al ser implementadas con personas en situación de exclusión social, en especial con la población juvenil. Así, el propósito es subsanar las deficiencias, fomentar la inclusión y facilitar resultados transformadores para todas las partes implicadas. Para lograrlo, se ofrece una formación integral con el objetivo de mejorar la comprensión del outreach, así como las actitudes y estrategias asociadas a ella. El objetivo es cerrar la brecha entre la formación en outreach y la práctica, mejorar la calidad de los contenidos y materiales de formación existentes, y también contribuir a estrechar la brecha entre la práctica y la política social, fomentando el diálogo social entre todas las partes interesadas.

El programa de formación está intrínsecamente vinculado a los demás resultados del proyecto: el *Caja de herramientas educativas: Puentes hacia soluciones de (Y)out(h)reach: Teoría, método y ejemplos y Guía metodológica: Un enfoque cooperativo para resolver los retos del outreach*. Todos ellos contemplan al trabajador social o educador como un actor clave en la superación de las brechas sociales y culturales que aprisionan a los jóvenes, ayudándoles a articular los desafíos de sus vidas y estableciendo un diálogo con las autoridades en diversos entornos institucionales. El programa está concebido para facilitar la aplicación directa de este enfoque, teniendo en cuenta el contexto social y las necesidades específicas de las personas con las que se relaciona.

¿Cuál es nuestra definición de “outreach”?

En la literatura de trabajo social, el outreach social puede entenderse de manera amplia como una metodología y un modelo para lograr una atención integral, integrada y continua de las necesidades de una persona, especialmente para aquellas personas que se encuentran alejadas de la atención institucional y que pueden estar en riesgo de exclusión social. Este enfoque requiere al menos **tres niveles de acción -planificación de políticas, organización institucional e intervención profesional-**

¹ Una contracción entre juventud y outreach.

para responder a la creciente complejidad de las necesidades y a la creciente hiperespecialización profesional de la atención socioeducativa.

Este enfoque de outreach va más allá de simplemente “llegar” a las personas que se enfrentan a la exclusión social; también implica “llegar” a las instituciones capaces de influir y cambiar las políticas sociales. Abarca la creación de espacios donde pueda tener lugar el diálogo entre todas las partes interesadas y donde se fomente la reflexión colectiva sobre cuestiones comunes. En el contexto del trabajo social, este enfoque es una herramienta de intermediación social que analiza los servicios y derechos existentes en función de las aportaciones y expresiones de las personas (jóvenes) dentro del ámbito de las prácticas profesionales e institucionales. Su principal objetivo es identificar soluciones para apoyar las disfunciones de los servicios mediante la integración de la retroalimentación de los esfuerzos de outreach. Los trabajadores sociales y los monitores juveniles se perciben a sí mismos como aliados y facilitadores responsables, respetuosos y competentes de los jóvenes, que son ellos mismos expertos en su experiencia de la vida cotidiana y comprenden sus vidas mejor que nadie. Los jóvenes son los dueños de sus propias vidas, mientras que el trabajador social desempeña un papel de ayuda y apoyo a la hora de identificar y analizar distintas situaciones, además de ayudar a las instituciones a analizar las disfunciones institucionales a través del prisma de la información procedente del terreno y de los jóvenes. En este proceso se articulan problemas y soluciones para superar las desventajas sociales a través del diálogo.

Cómo utilizar el programa de formación

Este documento ofrece una visión general del programa, seguida de secciones específicas que exploran su propósito y la lógica que subyace a su diseño. En él, encontrará información sobre el grupo destinatario, los objetivos y la estructura del programa, así como sobre su duración. A continuación, el documento describe las condiciones de inclusión y finalización, así como las competencias que se espera que adquieran los participantes. Abarca los principios de evaluación de los participantes y del propio programa, así como el proceso de certificación. Además, ofrece orientaciones sobre los aspectos didácticos, metodológicos y de aplicación de la formación, incluidas las formas de aprendizaje, los métodos y las consideraciones organizativas. Por último, el documento examina el contenido del programa, ofreciendo un plan de estudios detallado para el trabajo de outreach entre la población juvenil, este programa pretende ser un recurso integral.



Es fundamental tener en cuenta que el documento contiene una presentación de los elementos esenciales para desarrollar un enfoque sistémico de outreach social tal y como nosotros lo entendemos. El contenido que aquí se presenta describe aspectos que deben abordarse durante las clases, al tiempo que deja libertad a los profesores para utilizar los recursos según lo consideren apropiado. No obstante, consideramos que todos los temas aquí tratados son importantes para mantener la coherencia global.

Presentación general

Nombre del programa

TENDER PUENTES PARA UN PLANTEAMIENTO SISTÉMICO DE “OUTREACH”.

Objetivo y finalidad del programa

El objetivo del programa es formar a profesionales y voluntarios actuales y futuros en el ámbito del trabajo social, la educación y otras áreas que trabajan con personas desfavorecidas (especialmente jóvenes), proporcionándoles una formación completa en el concepto de outreach.

Su razón de ser parte de la constatación de que las prácticas comúnmente denominadas “outreach” siguen siendo difíciles de aplicar en el contexto del trabajo social y del voluntariado con personas en situación de exclusión social, en particular los jóvenes. A menudo, estas prácticas no reciben la debida atención en los sistemas políticos y tropiezan con obstáculos **debidos a la compleja interacción entre la planificación política, la organización institucional y la intervención profesional o sobre el terreno**. Esto nos lleva a plantearnos si se puede considerar que se trata de un ámbito político desatendido, o si las cuestiones de la divulgación y la inclusión social quizás no están recibiendo la atención que merecen dentro del marco más amplio de la planificación y la aplicación de políticas.

Además, las asociaciones especializadas en prevención encargadas de estas tareas son puestas regularmente en tela de juicio, lo que plantea interrogantes sobre la eficacia de sus intervenciones. En la mayoría de los países, los sistemas de formación y ayuda actuales no logran abordar todas las necesidades integrales requeridas para salvar la distancia entre las diferentes dimensiones antes mencionadas. Esto también nos lleva a preguntarnos si es necesaria una nueva estructura de gobierno que fomente la cooperación de las distintas partes interesadas en la preparación, la toma de decisiones e implementación de políticas. La desconexión existente entre la planificación estratégica, la aplicación organizativa y la ejecución profesional de las intervenciones pone de relieve los beneficios potenciales de un enfoque colaborativo de este tipo.

Al dotar a profesionales y voluntarios de un conocimiento profundo del outreach y de las actitudes y estrategias asociadas al mismo, el programa pretende crear un espacio común de diálogo entre las necesidades de los (jóvenes) y los servicios institucionales. Este enfoque holístico de la formación promoverá una aplicación eficaz, reforzará la colaboración y mejorará los resultados para los (jóvenes) socialmente excluidos. A través de este programa, pretendemos capacitar a los profesionales y voluntarios actuales y futuros, salvando las distancias entre la formación inicial y las habilidades prácticas necesarias para trabajar con éxito con jóvenes desfavorecidos. Al centrarnos en el concepto de outreach y abordar las limitaciones observadas en la práctica actual, pretendemos facilitar un enfoque más eficaz y coordinado para apoyar a la población joven marginada, lo que en última instancia conducirá a un impacto social positivo y a mejores resultados.

Descripción del programa

El programa de formación se ha desarrollado como parte de un proyecto internacional titulado “Youthreach: Outreach Inclusive and Transformative Frameworks for All”, que reúne a varios países que se enfrentan a un reto común. Existe la necesidad de crear espacios de colaboración y negociación con las instituciones, lo que podría fomentar las asociaciones entre profesionales e instituciones al tiempo que se mejoran los servicios. Por ello, la formación debe **proporcionar a los profesionales las herramientas necesarias para trabajar eficazmente con las instituciones**. Al dotar a los profesionales de las herramientas y los enfoques necesarios, el programa pretende salvar la distancia entre la formación en trabajo social y la aplicación práctica de estrategias de outreach. Los esfuerzos del programa se dirigen a mejorar las prácticas existentes mediante una mayor difusión de enfoques eficaces entre los profesionales.

Principios fundamentales

¿Cómo adaptan los trabajadores sociales sus estrategias de outreach para satisfacer las necesidades de las distintas comunidades?

Los trabajadores sociales y los educadores adaptan sus estrategias de outreach para satisfacer las necesidades de las distintas comunidades, teniendo en cuenta las características y los retos propios de cada una de ellas. He aquí algunas de las formas en que lo hacen:

1. Comprender la comunidad y/o la “tribu” en la que vive la población (joven) marginada: Los trabajadores sociales dedican tiempo a conocer mejor la comunidad y la tribu con la que trabajan, incluida su historia, cultura, rituales, valores y creencias. Esto les ayuda a comprender mejor las necesidades y los retos de la comunidad y a desarrollar estrategias de outreach culturalmente apropiadas.
2. Establecer relaciones: Los trabajadores sociales establecen relaciones con los miembros y líderes de la comunidad para ganarse su confianza, facilitar el desarrollo del capital social y comprender mejor sus necesidades. Esto garantiza que los esfuerzos de outreach comunitario sean eficaces y bien recibidos.
3. Uso de enfoques múltiples y multimodales: Los trabajadores sociales utilizan diversas estrategias de outreach comunitario para llegar a diferentes segmentos de la comunidad. Por ejemplo, pueden utilizar las redes sociales para llegar a los miembros más jóvenes de la comunidad, mientras que utilizan eventos comunitarios para llegar a los miembros de más edad.
4. Colaboración con otras agencias: Los trabajadores sociales colaboran con otras agencias y organizaciones para proporcionar servicios integrales a la comunidad. Esto garantiza la coordinación y la eficacia de los esfuerzos.
5. Adaptación a las necesidades cambiantes: los trabajadores sociales evalúan continuamente las necesidades de la comunidad y adaptan sus estrategias en consecuencia. Así se garantiza que las actividades de divulgación sigan siendo pertinentes y eficaces a lo largo del tiempo.





Grupo objetivo del programa (participantes)

El grupo destinatario del programa incluye a estudiantes de trabajo social, pedagogía social, educación social y educación de adultos, así como a profesionales que ya han trabajado sobre el terreno, como animadores juveniles, trabajadores culturales, consejeros, embajadores del aprendizaje y educadores en los ámbitos de la educación formal y no formal, programas de prevención de la salud, etc. El programa también está dirigido a ONGs y voluntario relacionados con cualquier tipo de trabajo juvenil.. El programa está diseñado para responder a las necesidades específicas de los implicados y describe los procesos y métodos utilizados para conectar con las personas, aprovechar sus fortalezas internas y capacitarlas para participar activamente en la sociedad.

El programa está dirigido a profesionales, principiantes que deseen explorar estos enfoques, expertos que busquen cambiar su práctica o explorar nuevos temas, voluntarios que se centren en trabajar directamente con los jóvenes, estudiantes de trabajo social, profesores (en formación y en activo) y responsables institucionales implicados en la evaluación de las opciones y el proceso de toma de decisiones. El programa está diseñado para facilitar la aplicación directa de los materiales, teniendo en cuenta el contexto social y las necesidades específicas de las personas implicadas, si se utiliza en combinación con los demás productos del proyecto *Youthreach: Caja de herramientas pedagógicas: Puentes hacia las soluciones en (Y)out(h)reach: Teoría, método y ejemplos y Guía metodológica: Un enfoque cooperativo para resolver los desafíos de outreach comunitario de Grupos Objetivo destinatarios*. El programa pretende capacitar a los profesionales y voluntarios actuales y futuros salvando las distancias entre la formación inicial y las aptitudes prácticas necesarias para trabajar con éxito con (jóvenes) desfavorecidos.

Objetivos del programa

Los objetivos del programa son capacitar a los profesionales del ámbito del trabajo social, la educación y diversos programas de prevención (por ejemplo, prevención médica). Los objetivos específicos del programa están vinculados a las competencias que desarrollarán los participantes a lo largo del programa y se presentan en el catálogo de conocimientos.

Como hemos dicho, el programa pretende contribuir a crear un espacio común de diálogo entre las necesidades de los jóvenes y los servicios institucionales, promover una aplicación eficaz, reforzar la colaboración y mejorar los resultados para los jóvenes socialmente excluidos.



Estructura del programa

El programa se compone de módulos estructurados en torno a los tres niveles de trabajo (macro, mezo y micro), que a su vez están vinculados a la planificación de políticas, la organización institucional y la intervención profesional/sobre el terreno.

Reconocemos la importancia de tender puentes entre estas tres dimensiones interconectadas para permitir una implementación eficaz. Los trabajadores sociales desempeñan un papel crucial en este proceso, actuando como aliados y apoyando la creación conjunta de soluciones y tendiendo puentes entre las personal (jóvenes) en situación de vulnerabilidad y las instituciones. **El papel de puente de los trabajadores sociales implica traducir los puntos de vista de las diferentes partes implicadas y establecer un diálogo con las autoridades en diferentes contextos institucionales.** Para adaptar las estrategias de outreach comunitario a las distintas comunidades, los trabajadores sociales tienen en cuenta factores como las normas culturales, las barreras lingüísticas, la situación socioeconómica y el acceso a los recursos. Recopilan información sobre las necesidades y preferencias de una comunidad mediante evaluaciones comunitarias, grupos de discusión, encuestas y entrevistas. Al dotar a los profesionales y voluntarios de un conocimiento profundo de la divulgación y de las actitudes y estrategias asociadas a ella, el programa pretende crear un espacio común de diálogo entre las necesidades de los jóvenes y los servicios institucionales.

Este enfoque holístico de la formación fomentará una aplicación eficaz, reforzará la colaboración y mejorará los resultados para las personal (jóvenes) socialmente excluidas a corto y largo plazo.

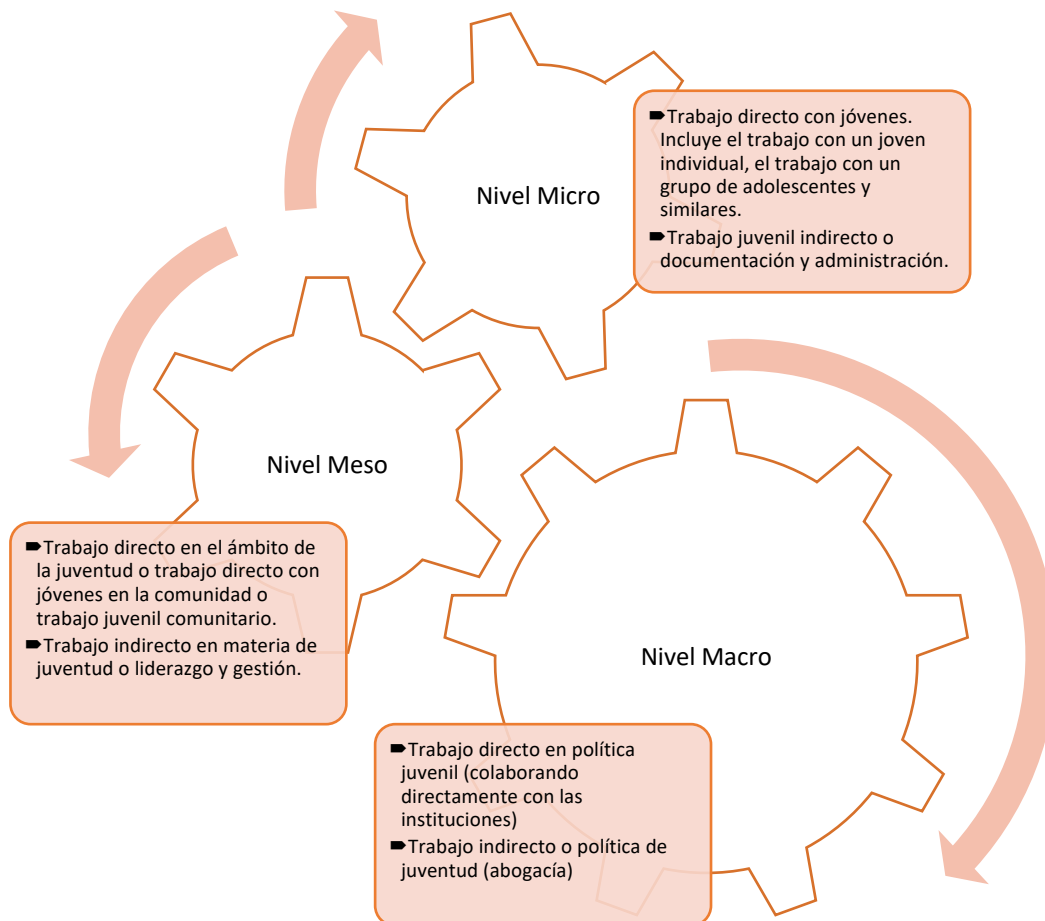


Figura 1. Niveles de proximidad con los jóvenes

Duración del programa

La duración del programa es flexible y puede adaptarse al contexto específico en el que se desarrolla. El contexto viene determinado por las necesidades de los participantes (por ejemplo, sus conocimientos y experiencia previos, sus intereses) y por la situación de la organización de la formación (por ejemplo, las cualificaciones del personal, las condiciones físicas de impartición, etc.). Aunque el programa ofrece la libertad de seleccionar y ofrecer módulos específicos en función del contexto, existe un marco general que es esencial para garantizar la consecución de los objetivos fundamentales del programa.

Condiciones de inclusión

No existen condiciones específicas de inclusión.

Condiciones de ejecución del programa

Los participantes que completen con éxito el programa deberán demostrar una participación mínima del 80% en el programa para poder optar a un certificado de participación, con la posibilidad de obtener microcertificaciones de instituciones de educación superior acreditadas.

Competencias que se adquirirán en el marco del programa

El curso pretende desarrollar las siguientes competencias:

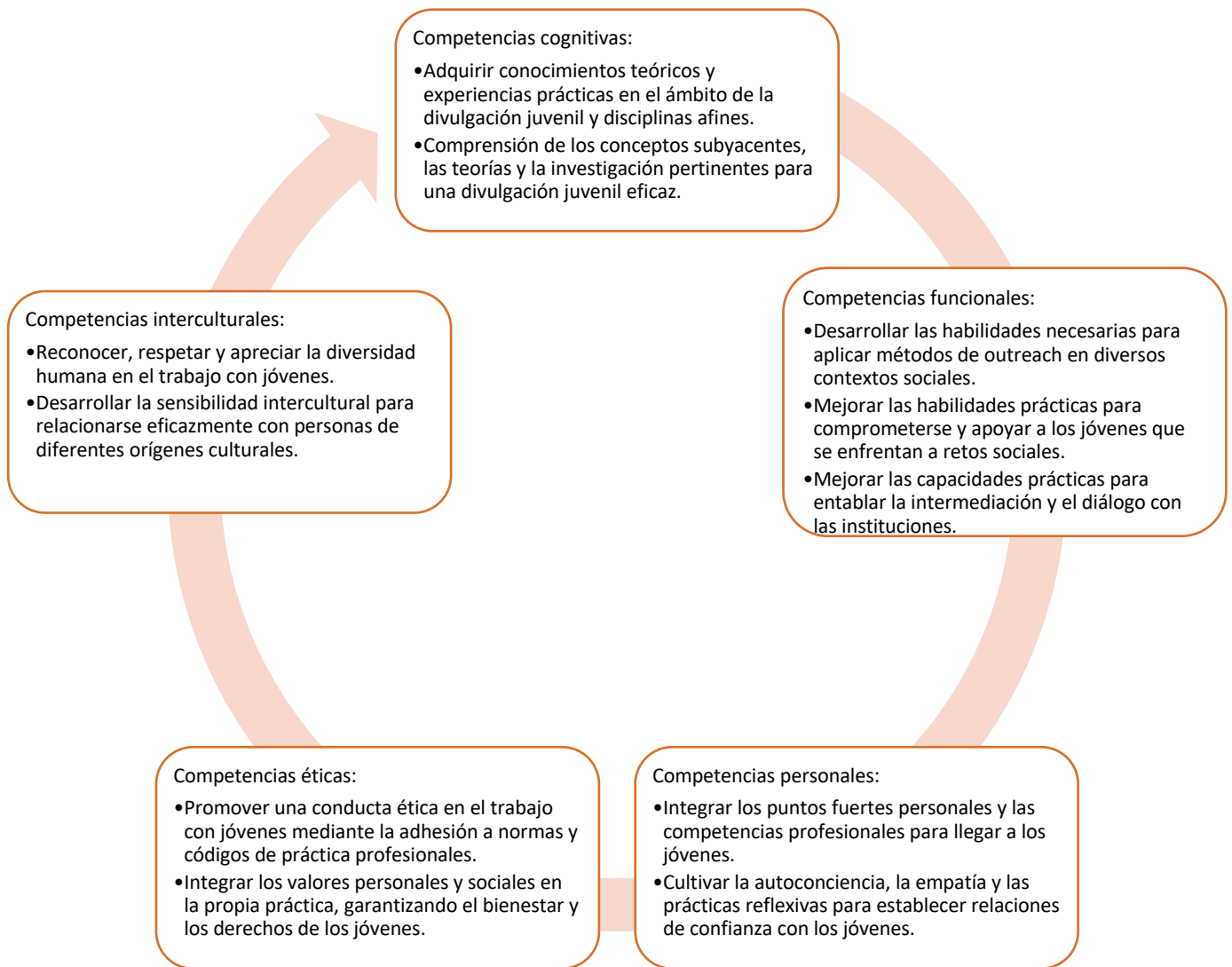
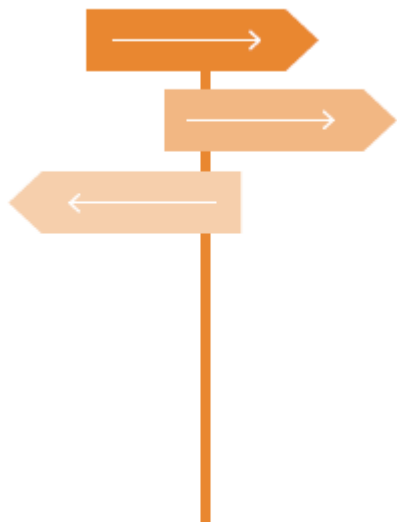


Figura 2: Competencias de apoyo a los jóvenes

La formación debe ayudar a los participantes a:

- Identificar y definir las diversas necesidades de las personas, explorando de forma integral sus circunstancias y retos individuales,
- Realizar investigaciones holísticas y analizar los marcos formales y legislativos que configuran el problema y repercuten en la situación de las personas desde distintos ángulos (usuarios, instituciones implicadas),
- Conocer en profundidad los enfoques transformadores, incluidas metodologías como la “investigación apreciativa”, cuyo objetivo es remodelar los servicios y las organizaciones desde dentro. Entender cómo navegar y liderar el cambio en el campo de los servicios sociales para los jóvenes.
- Establecer conexiones significativas con las personas para entablar conversaciones de coaching eficaces que permitan comprender sus experiencias y proporcionarles apoyo personalizado (discurso);
- Fomentar y gestionar la dinámica de grupo cuando se trabaja con jóvenes de forma colaborativa e integradora,
 - Capacidad para mediar, facilitar la colaboración, la cooperación y la creación de redes en el entorno para colmar lagunas y mejorar el apoyo general prestado a los jóvenes, forjando asociaciones con otras instituciones y personas influyentes para mejorar los servicios de divulgación.
 - Cultivar una relación dialogante con las personas y las distintas partes interesadas, fomentando una comunicación abierta e implicándolas activamente en los procesos de toma de decisiones,
 - Utilizar técnicas de mediación y habilidades de resolución de conflictos para resolver disputas y retos encontrados en el trabajo de outreach Reflexionar sobre la propia práctica y los métodos de autoevaluación,
 - Participar en prácticas de reflexión y autoevaluación con el fin de mejorar continuamente la propia práctica profesional o voluntaria, incluida la participación en grupos de análisis de la práctica profesional y la búsqueda de supervisión e intervisión.
- Realización investigación-acción y utilización de diversos métodos de resolución de problemas para definir y afrontar eficazmente los retos asociados a la outreach.
- Cultivar una mentalidad innovadora y habilidades creativas de resolución de problemas para hacer frente a los retos siempre cambiantes en el campo de los servicios sociales (especialmente para los jóvenes). Aprender a generar nuevas ideas, proyectos piloto y estrategias que puedan mejorar la calidad y el impacto de los servicios para satisfacer mejor las necesidades de los jóvenes cultivando la actitud de perseverancia y flexibilidad necesaria para navegar la incertidumbre.
- Participar en reflexiones críticas y análisis del discurso social relacionado con el trabajo institucional y el contexto social más amplio, examinando de forma crítica el impacto de las prácticas institucionales en los usuarios de los servicios y sus necesidades específicas,
- Desarrollar la capacidad de obtener e integrar opiniones, ideas y perspectivas para fomentar el cambio positivo y la innovación.



Evaluación de los participantes

La evaluación no está prevista en el programa, salvo en los casos en que el programa o las materias específicas formen parte de la educación formal (por ejemplo, en las universidades) o de otros cursos de formación que prevean la obtención del certificado como prueba de microcertificación. En estos casos, se recomienda que la evaluación se lleve a cabo en forma de estudio de caso, proyecto o seminario, donde se proporcione y/o se investigue y explique teóricamente un ejemplo práctico de outreach juvenil.

Certificado de cumplimiento de los objetivos del programa

Existen dos tipos de certificados:

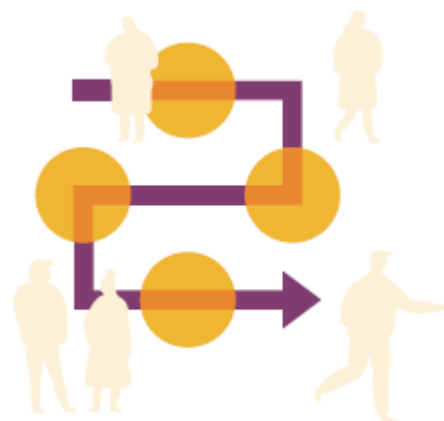
- El certificado de participación para quienes vayan a tomar parte en el programa, pero no vayan a ser evaluados.
- Certificado de microcertificación, en el que los participantes deben superar la evaluación proporcionada con el programa.

Evaluación del programa

En la evaluación final del programa, los participantes y los tutores reflexionan sobre la calidad de la formación impartida y el progreso del aprendizaje de los participantes.

Instrucciones pedagógicas, metodológicas y de otro tipo para la aplicación del programa

El programa de formación puede adaptarse a diferentes contextos, que vienen determinados por las necesidades de los participantes (es decir, sus conocimientos y experiencia previos, sus intereses) y por la situación de la organización de la formación (por ejemplo, las cualificaciones del personal, las condiciones materiales de impartición, etc.). Los temas también pueden adaptarse al tiempo disponible. Se trata de una aplicación del programa de estudios que deben llevar a cabo los propios proveedores de formación.



Formas, métodos y actividades de aprendizaje

La formación puede impartirse en diversas formas de aprendizaje, es decir, en forma de cursos en la universidad o como parte de una carrera, en forma de seminarios de formación continua, talleres o cursos diseñados para desarrollar las competencias de los profesionales que ya trabajan en el ámbito del trabajo social y la educación. Los métodos deben estar centrados en el alumno y permitir su participación activa, así como al menos algunas horas de trabajo práctico en condiciones reales (para principiantes) y la reflexión sobre la propia práctica. Estos métodos abarcan una serie de enfoques, como discusiones, debates, trabajo por proyectos, métodos dialógicos de trabajo con textos, métodos de trabajo en parejas y pequeños grupos, investigación-acción, entrevistas e incluso simulación -quizás incluso mezclada con casos de realidad virtual.

Organización de la formación

El programa puede ser impartido por una serie de proveedores implicados en la formación y el perfeccionamiento de trabajadores sociales, educadores de adultos, asesores y consultores de diversas instituciones. Deberían proporcionar expertos adecuados para cada uno de los temas concretos del programa. El número de alumnos en el grupo de aprendizaje debe permitir una participación activa y un tratamiento pedagógico personalizado.

Personal para aplicar el programa

Los tutores de las distintas asignaturas deben demostrar los conocimientos adecuados. Deben tener experiencia en la organización de métodos activos de enseñanza. También deben demostrar valores y actitudes coherentes con la ética y los valores del programa.

Contenido del programa

El contenido abarca módulos relacionados específicamente con los niveles de concienciación de los jóvenes, teoría y práctica específicas en áreas relacionadas y práctica social. Los módulos didácticos del programa son los siguientes:

1. Juventud y sociedad: definiciones y determinantes sociales de las trayectorias vitales de los jóvenes
2. Marco formal y legislativo para el trabajo de proximidad con los jóvenes (a desarrollar por el contexto nacional)
3. Las identidades de los jóvenes: navegar por el cambio estructural y crear resiliencia
4. Tender puentes entre los jóvenes y la sociedad: niveles de outreach entre los jóvenes
5. Conceptos y modelos de apoyo a los jóvenes
6. Enfoques y métodos para el trabajo de proximidad con los jóvenes (outreach)
7. Establecer relaciones de confianza en su práctica de coaching (outreach): analizar y reflexionar sobre su práctica para implicar a los jóvenes desde una perspectiva multirreferencial.
8. Derechos de los jóvenes y participación ética en el trabajo comunitario
9. Planificación, seguimiento y evaluación de proyectos comunitarios de apoyo a los jóvenes (outreach)
10. Intermediación y colaboración
11. Asistencia (outreach) y transformación centrados en el entorno de los jóvenes

Cada módulo describe:

- Contenido teórico
- Conocimientos, aptitudes y actitudes que deben adquirirse.
- Duración mínima en horas (teniendo en cuenta que, si el profesor dispone de más tiempo, es libre de dedicar más horas al módulo).
- Referencias
- Recursos didácticos (disponibles en la “Caja de herramientas didácticas” y en la guía metodológica)

Al abordar estos elementos clave, cada módulo del programa pretende crear un entorno de aprendizaje sistémico y adaptable, que responda a las diversas necesidades y preferencias de participantes e instructores.

Diseñadores de programas

Špelca BUDAL, Virginie POUJOL (LERIS: Laboratoire d'Etudes et de Recherche sur l'Intervention Sociale (FR), www.leris.org)

Angelina SÁNCHEZ MARTÍ (UAB: Universitat Autònoma de Barcelona / Universidad Autónoma de Barcelona (ES), www.uab.es)

Alenka GRIL, Tadeja KODELE, Klavdija KUSTEC, Milko POŠTRAK, (UL: Univerza v Ljubljani - FSD: Fakulteta za socialno delo / Universidad de Liubliana - FSD: Facultad de Trabajo Social (SI), www.uni-lj.si)

Andreja DOBROVOLJC, Natalija ŽALEC (ACS: Andragoški center Republike Slovenije / SIAE: Instituto Esloveno de Educación de Adultos (SI), www.acs.si)

Gordana BERC, Marijana MAJDAK (UNIZG: Sveučilište u Zagrebu - Pravni fakultet - Odjel za Socialni rad / Universidad de Zagreb - Facultad de Derecho: Departamento de Trabajo Social (HR) www.unizg.hr)

Luc HANIN (IFME: Institut de Formation aux Métiers Educatifs (FR), www.ifme.fr)

Ciro PIZZO (UNISOB: Università degli Studi Suor Orsola Benincasa / Universidad "Suor Orsola Benincasa", Nápoles (IT), <https://www.unisob.na.it>)

Valeria FERRARINI, Giovanna MACIARIELLO (Aretes Societa Cooperativa: Laboratorio de investigación (IT), www.aret.es.it)

Revisores externos del programa

Ana María MUNJAKOVIĆ (Udruga Aktivni Građani / Asociación de Ciudadanos Activos, Zagreb (HR), <https://aktivnigradani.hr>)

Barbara BABIČ, Sara RODMAN (BOB: Instituto de Educación y Actividades Culturales (SI), www.zavod-bob.si)

Gojko BEZOVAN (Profesor del Instituto de Política Social, Facultad de Derecho, Departamento de Trabajo Social, Universidad de Zagreb, Croacia; fundador y presidente de CERANEO - Centro para el Desarrollo de Organizaciones sin Ánimo de Lucro, un grupo de investigación y defensa orientado a la acción sobre el papel de la sociedad civil y el tercer sector en la política social).

Pieter SPRANGERS (Profesor en la Universidad de Amberes, el Colegio Universitario AP y el Colegio Universitario Karel de Grote; diseñador académico y docente a tiempo parcial en "Domo de Refrontiro")

Tanja POVŠIČ (MZPML: Mestna Zveza Prijateljev Mladine Ljubljana / Asociación Municipal de Amigos de la Juventud de Liubliana (SI), www.mzpm-ljubljana.si)



Programa del curso

1. Juventud y sociedad: definiciones y determinantes sociales de las trayectorias vitales de los jóvenes

Número mínimo de horas requeridas

4 horas lectivas (2 horas teóricas y 2 horas prácticas)

Descripción del contenido

Este módulo nos invita a explorar la juventud del siglo XXI, que se enfrenta a grandes retos. Entre ellos se incluyen la aparición de diversas culturas y grupos juveniles, la representación de la juventud en los medios visuales en diferentes épocas y la compleja realidad de la vida de los jóvenes en sociedades marcadas por graves desigualdades. El módulo analiza críticamente a los jóvenes que navegan por un mundo moldeado por el capitalismo global y la y la incertidumbre laboral generalizada, abordando cuestiones como la vulnerabilidad de los jóvenes, el papel de las redes sociales, la búsqueda del empoderamiento y la dinámica de las relaciones en el cambiante contexto en evolución de la igualdad de género (**véase el Tema 1/3 de las Herramientas: Determinantes sociales de la trayectoria vital de los jóvenes**). Proporciona a los participantes una comprensión en profundidad de los retos, las tareas de desarrollo y las influencias sociales que configuran la vida de los jóvenes, con un enfoque tanto en perspectivas mundiales como regionales. Este módulo es esencial para comprender la importancia de promover el bienestar de los jóvenes en la compleja sociedad actual.

En la práctica del trabajo y la pedagogía social, el término “juventud” suele referirse a personas en una franja de edad específica (12-30 años), a menudo entre la adolescencia y la adultez temprana (**véase el Tema 1/1 de las Herramientas: Definir la juventud en el siglo XXI**). La franja de edad exacta puede variar en función del contexto y los programas o servicios específicos que se ofrezcan. En la práctica del trabajo social, los jóvenes son individuos que se encuentran transitando de la infancia a la edad adulta, enfrentándose a retos y tareas de desarrollo únicos durante este periodo de sus vidas. Los trabajadores sociales especializados en el trabajo con jóvenes suelen tener como objetivo capacitar a los jóvenes, fomentar su autonomía y promover su participación en los procesos de toma de decisiones. Trabajan en colaboración con los jóvenes para hacer frente a sus retos particulares, desarrollar sus habilidades y competencias, aumentar su resiliencia y apoyar su desarrollo general.

Comprender a los jóvenes en la práctica del trabajo social significa reconocer la diversidad de las experiencias, necesidades y fortalezas de los jóvenes desde una perspectiva interseccional. Requiere reconocer que los jóvenes no son un grupo homogéneo y que sus experiencias están determinadas por una serie de factores como el origen étnico, la cultura, el estatus socioeconómico, el género, la orientación sexual y las habilidades. Los trabajadores sociales se esfuerzan por adoptar un enfoque holístico que tenga en cuenta las circunstancias y perspectivas individuales de cada joven con el que trabajan.

Los principales temas tratados en este módulo son los siguientes:

- *Visión general de las etapas de desarrollo de los jóvenes, los retos a los que se enfrentan y sus implicaciones personales y sociales.* Este módulo comienza examinando las características de los jóvenes durante los periodos críticos de la adolescencia y la adultez emergente, dejar de lado los obstáculos institucionales y ambientales que dificultan su desarrollo psicosocial positivo y su inclusión social en las sociedades que habitan. Examina las principales tareas de desarrollo a las que se enfrentan los jóvenes en su camino hacia la edad adulta, analizando los retos estructurales y sistémicos a los que se enfrentan en la actualidad. Se introducirá la perspectiva ecológica del desarrollo juvenil, propuesta por Bronfenbrenner, para comprender los múltiples sistemas que influyen en los jóvenes, incluyendo sus relaciones con la familia, los compañeros y su entorno vital. Sobre esta base, se invitará a los participantes a examinar críticamente los factores sociales que influyen en las experiencias e identidades de los jóvenes, como las desigualdades sociales, la exclusión o la inclusión social, y el impacto de las normas y valores sociales.
- *Promover el empoderamiento, la autonomía y la participación en los procesos de toma de decisiones.* La juventud, desde la perspectiva de los trabajadores sociales, debe considerarse como un viaje de resiliencia, empoderamiento y desarrollo holístico. Los especialistas en prácticas juveniles tratan de dotar a los jóvenes de las habilidades, los conocimientos y la confianza que necesitan para atravesar con éxito este periodo de transformación. Al promover la autonomía y fomentar la participación en los procesos de toma de decisiones, los trabajadores sociales y educadores desempeñan un papel clave en la configuración del futuro de los jóvenes.
- *Reconocer la diversidad y abordar las experiencias interseccionales de la juventud.* Los jóvenes no son un grupo monolítico, ni todos los jóvenes son vulnerables. Entender a los jóvenes en el contexto del trabajo social y la pedagogía social, va mucho más allá de un simple rango de edad; implica reconocer las experiencias, necesidades y fortalezas que los jóvenes aportan. Dado que los jóvenes no conforman un grupo homogéneo, sus experiencias vitales están entrelazadas con diversas dimensiones, tales como la etnia, la cultura, el estatus socioeconómico, la identidad de género, la orientación sexual y las capacidades. Instamos a los participantes a adoptar una perspectiva interseccional que promueva el reconocimiento de la diversidad de los jóvenes en situación de riesgo social.
- *Examinar el impacto de los factores sociales y culturales en el desarrollo juvenil.* Comprender mejor cómo los factores sociales y culturales se entrelazan en el tejido del desarrollo juvenil. Comprender el profundo impacto del entorno, las normas y las estructuras en los retos y oportunidades a los que se enfrentan los jóvenes. Al examinar estas influencias, los participantes estarán mejor preparados para orientar y apoyar a los jóvenes en las sociedades contemporáneas.
- *Aplicar un enfoque holístico al trabajar con los jóvenes: Aplicar un enfoque holístico en el trabajo con jóvenes individuales es un tema importante que se aborda a lo largo de todo el curso* Este enfoque considera a la persona en su totalidad y sus circunstancias únicas, en lugar de centrarse únicamente en problemas o cuestiones específicas. Significa tener en cuenta los aspectos físicos, emocionales, sociales y espirituales de la vida de un joven, así como su trasfondo cultural y contexto comunitario. Se anima a los trabajadores sociales a colaborar en colaboración con los jóvenes para identificar sus fortalezas y necesidades y elaborar un plan que aborde todos los aspectos de su vida. Este enfoque también implica reconocer la importancia de las relaciones y las conexiones sociales en la vida de un joven y trabajar para construir y fortalecer estas conexiones.

Al adoptar un enfoque holístico, los trabajadores sociales pueden ayudar a los jóvenes a desarrollar las habilidades y los recursos que necesitan para superar los retos y alcanzar sus objetivos.

- *Fomentar la* subjetivación, la autoidentidad y la agencia: Este eje crítico del módulo explorará los complejos procesos de subjetivación, autoidentidad y agencia en el contexto del desarrollo juvenil. Los participantes examinarán los aspectos filosóficos y psicológicos que conforman el modo en que los jóvenes se perciben a sí mismos en el mundo y su capacidad para generar cambios. El curso fomentará la introspección profunda, el autodescubrimiento y el cultivo del sentido de propósito entre los participantes. Al examinar diversas teorías y enfoques prácticos, el módulo tiene como objetivo capacitar a los jóvenes para convertirse en agentes activos en la configuración de sus propias vidas y contribuir positivamente a la sociedad. Los participantes explorarán cómo las prácticas educativas y de trabajo social pueden nutrir estos atributos esenciales, permitiendo a los jóvenes responder a preguntas sobre quiénes son, quienes aspiran a ser y cómo pueden contribuir de manera significativa a sus comunidades y al mundo en general.
- *La importancia de observar las tendencias:* En un mundo que cambia rápidamente, es fundamental que los trabajadores sociales y los profesionales de la juventud comprendan las últimas tendencias en el ámbito de la juventud. Esta sección se centra en la importancia de mantenerse informado sobre los intereses, comportamientos y preferencias en constante evolución de los jóvenes, así como de las direcciones que probablemente tomen en los próximos años. A continuación, los participantes analizarán el impacto de los espacios digitales, las tendencias culturales y subculturales, los cambios en la educación y el empleo, y las tendencias en materia de salud mental y bienestar en el trabajo de outreach social.



Conocimientos, aptitudes y actitudes que deben adquirirse

- Adquirir un conocimiento profundo de los diversos fenómenos asociados a la desigualdad social y la exclusión social que afectan a los jóvenes, como abandono escolar, el desempleo juvenil de larga duración, la pobreza juvenil, la delincuencia juvenil, la indigencia entre los jóvenes y los jóvenes con necesidades especiales.
- La capacidad de evaluar las experiencias, necesidades, retos y puntos fuertes únicos de los jóvenes, apoyando el desarrollo de habilidades y competencias en ámbitos como la comunicación, la resolución de problemas, la toma de decisiones y el establecimiento de metas.
- Capacidad para interactuar con los jóvenes de forma respetuosa, comprensiva y sin prejuicios.
- Reconocer la importancia de implicar activamente a los jóvenes en los procesos de toma de decisiones sobre su propia vida y su futuro.
- Adoptar un enfoque holístico que considere las circunstancias, perspectivas e identidades individuales de cada joven desde una perspectiva interseccional, teniendo en cuenta el impacto de diversos factores como la etnia, la cultura, el estatus socioeconómico, el género, la orientación sexual y la capacidad.
- Reconocer y respetar la diversidad de orígenes, creencias y valores de los jóvenes, y promover prácticas culturalmente adecuadas e integradoras abordando los problemas de desigualdad, discriminación y opresión que repercuten en sus vidas.
- Realizar una introspección continua, examinando críticamente los propios prejuicios, suposiciones y dinámicas de poder cuando se trabaja con jóvenes. Estar dispuesto a aprender y adaptar continuamente la práctica para satisfacer mejor las necesidades y los retos cambiantes de los jóvenes en una sociedad en constante evolución.

Referencias

- Arnett, J. J. (2004). *Emerging adulthood: the winding road from late teens to twenties*. Oxford University Press.
- Biggart, A. y Walther, A. (2006). Coping with yo-yo transitions: young adults' struggle for support - Between family and state in comparative perspective. En, C. Leccardi & E. Ruspini (Eds.), *¿Una nueva juventud? Young people, generations and family life* (pp. 41-62). Ashgate.
- Biesta, G. (2011). El ciudadano ignorante: Mouffe, Rancière y el sujeto de la educación democrática. *Estudios de Filosofía y Educación*, 30, 141-153. <https://doi.org/10.1007/s11217-011-9220-4>.
- Clark, C. D. (2011). *Jóvenes y cambio social: individualización y riesgo en la modernidad tardía*. SAGE Publications.
- Coffey, J., Budgeon, S., & Cahill, H. (2016). *Learning bodies: the body in youth and childhood studies* (Vol. 2). Springer Singapore Pte. Limited.
- Douglas, K. y Poletti, A. (2016). *Historias de vida y cultura juvenil: representación, agentividad y participación* (1ª ed.). Palgrave Macmillan, Reino Unido.
- Furlong, A. y Woodman, D. (2015). Introducción: estudios sobre la juventud. Pasado, presente y futuro. En, A. Furlong y D. Woodman (Eds.), *Youth and Young Adulthood* (Vol. 1 Perspectives) (pp. 1-20). Routledge.
- Harris, A., Cuervo, H. y Wyn, J. (2021). *Thinking about belonging in youth studies*. Publicado por Springer International.
- Silva, J. M. (2012). Construyendo la adultez en una era de incertidumbre. *American Journal of Sociology*, 77 (4): 505-522.
- Thomas, N., & Price, K. (2018). *El manual de la práctica del trabajo juvenil*. Sage.

2. Marco formal y legislativo del trabajo de outreach social con los jóvenes

Número mínimo de horas requeridas

4 horas lectivas (2 horas teóricas y 2 horas prácticas)

Descripción del contenido

Este módulo ofrece una exploración del trabajo de outreach con jóvenes, abarcando el marco formal, legislativo y político, así como el contexto social más amplio que conforma la vida de los jóvenes. Los participantes obtendrán una comprensión en profundidad del panorama jurídico y político que rodea el trabajo de outreach con jóvenes, equipándolos con los conocimientos y habilidades para navegar por el complejo marco legislativo y abogar en nombre de los jóvenes.

El módulo comienza examinando los aspectos formales y legislativos de trabajo de outreach con jóvenes, ofreciendo una visión general de las políticas de juventud a diferentes niveles y examinando el desarrollo histórico, así como los principales actores involucrados. Los participantes explorarán el marco político y legislativo, incluidas las leyes, reglamentos y políticas pertinentes que garantizan la protección y el empoderamiento de los jóvenes.

Las políticas juveniles europeas proporcionan directrices para que cada país configure su propia política juvenil. En este sentido, el proyecto Youthreach ha puesto de manifiesto las disparidades en la aplicación de estas políticas, diferencias que a menudo tienen su origen en los distintos contextos históricos y enfoques de política social de cada país. Debido a la naturaleza y especificidad de estos contenidos, **es necesario estudiarlos en relación con el contexto nacional (véase la caja de herramientas Tema 1/2: Políticas de juventud actuales)**. Sin embargo, pueden enriquecerse al incorporar perspectivas comparativas de otras regiones o naciones, ofreciendo una comprensión más global de las políticas y prácticas mundiales en materia de juventud.

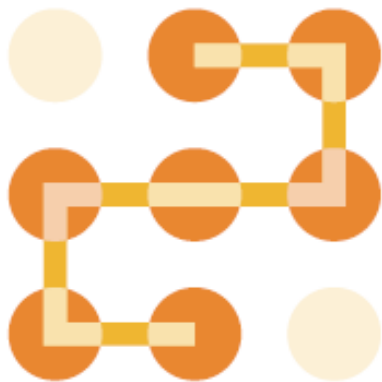
En este contexto, nos limitamos a destacar la importancia de cinco documentos clave adoptados por la Unión Europea y el Consejo de Europa en materia de política de juventud:

- *Estrategia de la UE para la Juventud 2019-2027*: esta estrategia, que se basa en la experiencia pasada de cooperación en el ámbito de la juventud sobre el terreno, pretende abordar los retos actuales y futuros a los que se enfrentan los jóvenes en toda Europa. Proporciona un marco de objetivos, principios, prioridades, ámbitos clave y medidas para una política de juventud colaborativa, respetando al mismo tiempo las competencias de las partes interesadas pertinentes y el principio de subsidiariedad.
- *La Agenda Europea para el Trabajo en el Ámbito de la Juventud*: este marco estratégico se centra en reforzar y mejorar la calidad, la innovación y el reconocimiento del trabajo en el ámbito de la juventud. Adopta un enfoque específico para desarrollar en Europa un trabajo en el ámbito de la juventud basado en el conocimiento, vinculando las decisiones políticas con la aplicación práctica. Promueve la cooperación coordinada entre los distintos niveles y ámbitos del trabajo en el ámbito de la juventud, situándolo como un socio en pie de igualdad en el desarrollo de las políticas.

- *Resolución CM/Res(2020)2 sobre la Estrategia del Consejo de Europa para el Sector de la Juventud hasta 2030:* Esta resolución tiene como objetivo permitir a los jóvenes de toda Europa defender, promover y beneficiarse activamente de los valores fundamentales del Consejo de Europa, como los derechos humanos, la democracia y el Estado de Derecho. Se centra en reforzar el acceso de los jóvenes a los derechos, profundizar en sus conocimientos y ampliar su participación, sobre la base de un consenso social y político.
- *Recomendación CM/Rec(2017)4 del Comité de Ministros a los Estados miembros sobre el trabajo en el ámbito de la juventud:* Este documento anima a los Estados miembros a apoyar el trabajo en el ámbito de la juventud salvaguardando su establecimiento y desarrollo como parte de las políticas de juventud locales, regionales y nacionales. Sugiere establecer un marco flexible basado en las competencias para la educación y la formación de los trabajadores en el ámbito de la juventud, promover la investigación, la revisión y la evaluación, y apoyar la difusión de las mejores prácticas.
- *La Carta Europea sobre el Trabajo Juvenil Local:* Esta carta pretende guiar el desarrollo del trabajo juvenil local definiendo principios y aspectos para cumplir estos principios. Sirve como

una plataforma europea para el diálogo sobre el trabajo en el ámbito de la juventud, que proporciona una herramienta metodológica para que las partes interesadas debatan y apliquen medidas para mejorar eficientemente y de manera integral el trabajo juvenil.

Estos documentos subrayan la importancia tanto del marco legislativo como del contexto social a la hora de trabajar con los jóvenes. Comprender los principios que transmiten y alinear los esfuerzos prácticos con estas recomendaciones es esencial para garantizar el bienestar y el desarrollo de los jóvenes a escala nacional y europea.



Conocimientos, aptitudes y actitudes que deben adquirirse

- Comprensión del panorama jurídico y político en torno al outreach relacionado con la juventud, con especial atención al enfoque de inversión social para obtener retornos sociales reales en el bienestar integral de los jóvenes y la comunidad en general.
- Familiarizarse con los documentos políticos nacionales pertinentes que tratan cuestiones de inclusión social y empoderamiento de los jóvenes y su desarrollo histórico, como el Plan de Acción del pilar europeo de derechos sociales y la Iniciativa de Empleo Juvenil.
- Adquirir conocimiento sobre los principales agentes que intervienen en outreach con los jóvenes
- Conocimiento del marco legislativo que regula el outreach con los jóvenes, incluidas las leyes, reglamentos y políticas pertinentes.
- Competencia para identificar los derechos y las protecciones de que gozan los jóvenes.
- Comprender y gestionar las limitaciones y los retos políticos del trabajo social a la hora de planificar, aplicar y evaluar el outreach con los jóvenes.
- Adquirir capacidad analítica para evaluar críticamente el impacto de las políticas legislativas en la capacitación y protección de los jóvenes.

Referencias

Comisión Europea. (2017). Fundación Europea de Derechos Sociales. <https://data.europa.eu/doi/10.2792/95934>

Comisión Europea. (s.f.). Iniciativa de Empleo Juvenil (IEJ). <https://ec.europa.eu/social/main.jsp?catId=1176>

Comisión Europea. (s.f.). Wiki Youth: Enciclopedia europea de políticas nacionales de juventud. <https://national-policies.eacea.ec.europa.eu/youthwiki>

Consejo de Europa (2017). Recomendación CM/Rec(2017)4 del Comité de Ministros a los Estados miembros sobre el trabajo juvenil. <https://www.coe.int/en/web/youth/-/recommendation-on-youth-work>

Consejo de Europa. 2020. Resolución CM/Res(2020)2 sobre la estrategia del Consejo de Europa para el sector de la juventud hasta 2030. https://search.coe.int/cm/Pages/result_details.aspx?ObjectId=0900001680998935

Europe goes local (sin fecha). Carta Europea del Trabajo Local con Jóvenes. <https://europegoeslocal.eu/home/>

France, A., Holman, A., & O'Brien, M. (2017). *Trabajo juvenil y debates políticos: de los márgenes al centro*. Political Press.

Hick, S., & Fook, J. (Eds.). (2018). *Trabajo social y elaboración de políticas sociales: de la exclusión a la inclusión*. University of Bristol Press.

MacDonald, R. (2018). *La política de juventud en el siglo XXI: una introducción crítica*. Political Press.

Pickford, J., y Dugmore, P. (2015). *Justicia juvenil y trabajo social*. Sage.

Unión Europea. (2019). Estrategia de la UE para la Juventud 2019-2027. <https://eur-lex.europa.eu/legal-content/EN/TXT/?uri=OJ:C:2018:456:FULL>

Unión Europea. (2020). La Agenda Europea de Trabajo en el ámbito de la Juventud. <https://eur-lex.europa.eu/legal-content/EN/TXT/?uri=CELEX%3A42020Y1201%2801%29>

3. Las identidades de los jóvenes: Navegar por el cambio estructural y crear resiliencia

Número mínimo de horas requeridas

4 horas lectivas (2 horas teóricas y 2 horas prácticas)

Descripción del contenido

La identidad es fundamental para los enfoques de outreach en el apoyo a los jóvenes, ya que es un aspecto crucial de la vida de un joven. En el proceso de formación de su identidad, los jóvenes se ven influidos por diversos entornos sociales, incluida la influencia de sus iguales, que es especialmente importante. Los adolescentes se comparan con los compañeros que les atraen y se esfuerzan por ser aceptados y apoyados por sus amigos mientras buscan identidades, autodescripciones y formas de ser. Estas amistades determinan si pueden encajar y ser aceptados o excluidos de los grupos de iguales. La formación de la identidad es fluida a lo largo de la vida, ya que los individuos se adaptan y aprenden de las relaciones y experiencias vitales con distintos grupos de personas.

En el contexto del outreach con jóvenes, es importante comprender el proceso de formación de la identidad, ya que esto puede ayudar a los trabajadores sociales y a otros profesionales a adaptar sus estrategias para satisfacer las necesidades de las diferentes comunidades (**véase la caja de herramientas Tema 1/4: Identidades de los jóvenes**). Al comprender los entornos sociales que influyen en las identidades de los jóvenes, los trabajadores sociales pueden comunicarse mejor con ellos y proporcionarles un apoyo pertinente y significativo. Además, al reconocer la importancia de la identidad en la vida de los jóvenes, los trabajadores de outreach pueden ayudarles a desarrollar un sentimiento de autoestima y empoderamiento, que puede ser crucial para su bienestar general y su éxito.

Partiendo de las políticas públicas mencionadas anteriormente y examinando las fuerzas sociales más amplias que configuran las trayectorias y los cursos vitales de los jóvenes, este módulo analizará el ámbito de las identidades juveniles. Los participantes explorarán las diversas formas en que los jóvenes construyen su identidad, teniendo en cuenta las dimensiones personales, sociales y culturales. Se examinará el impacto de la vulnerabilidad, la desafiliación y la indiferencia en la construcción de la identidad, así como las estrategias empleadas por los jóvenes para hacer frente a estos retos, como el retraimiento o la reafirmación de la identidad. Se hará hincapié en la importancia del empoderamiento y los procesos de afiliación positiva, destacando el papel del trabajo de proximidad en la promoción de **la resiliencia (véase el tema 2.2/2 de las herramientas: Fomentar la resiliencia en los jóvenes)** y el apoyo a los jóvenes en su camino hacia la formación de la identidad.

Reconociendo la naturaleza compleja y multifacética de las identidades, influenciadas por normas sociales, contextos culturales y experiencias personales, el módulo ofrece una exploración exhaustiva de la construcción de las identidades de los jóvenes en el contexto de la conciencia juvenil, utilizando un enfoque psicológico y sociológico. Esta aproximación implica examinar los elementos estructurantes que contribuyen a esta construcción: cognitivos (conocimiento de las características de la propia personalidad, habilidades y creencias integradas en el autoconcepto), emocionales (la importancia y el valor de uno mismo y los sentimientos positivos o negativos sobre uno mismo que

constituyen la autoestima), motivacionales (instintos, deseos, orientaciones de metas, valores) y sociocomportamentales (relaciones con los demás, pertenencia a grupos). Se prestará especial atención al análisis de las identidades específicas como punto de partida para sensibilizar y acoger las diferentes dimensiones de las identidades de los jóvenes. Se prestará especial atención al análisis de las identidades específicas relacionadas con los “tribus juveniles”, reconociendo su importancia e influencia en la comprensión de la dinámica únicas de los jóvenes pertenecientes a estos grupos subculturales. Esta comprensión es crucial en el contexto del apoyo del trabajo social, ya que permite a los trabajadores de outreach conectar más profundamente con los jóvenes, reconociendo el papel de las subculturas, los valores compartidos y las afiliaciones de grupo en la configuración de sus identidades y experiencias. Al reconocer el impacto de las “tribus juveniles”, los profesionales del outreach pueden adaptar mejor sus enfoques para implicar y apoyar a estos jóvenes, promoviendo así su bienestar e inclusión social. Basándose en estudios de caso de mujeres y hombres jóvenes del suroeste de Europa, los participantes examinarán también cómo estas especificidades se entrecruzan e influyen en las experiencias de los jóvenes, afectando así su autoimagen e interacciones sociales. Esto a menudo resulta en la adopción de diversas estrategias, como el retraimiento, la autojustificación y la afirmación. Los estudios de caso ilustrarán las diferentes formas en que el trabajo de outreach afecta a las creencias, el compromiso, la acción y la identidad de los jóvenes dentro contextos históricos, sociales, culturales, económicos y políticos más amplios.

Para lograrlo, los participantes pueden explorar estrategias eficaces para implicar y apoyar a estas personas a través de iniciativas de outreach con jóvenes. Es necesario abordar de antemano las vulnerabilidades y los procesos de precariedad a los que se enfrentan muchos jóvenes, especialmente los más vulnerables. Esto nos permitirá abordar la cuestión de la observación, el diagnóstico y la identificación de distintas situaciones. A lo largo de este módulo se hará hincapié en la importancia de adoptar un enfoque sensible e integrador que reconozca y responda a las necesidades y circunstancias específicas de los jóvenes vulnerables, promoviendo así un enfoque resiliente y empoderador.



Conocimientos, aptitudes y actitudes que deben adquirirse

- Desarrollar la capacidad de analizar críticamente las complejidades de las identidades de los jóvenes en el contexto del outreach con jóvenes, teniendo en cuenta los diversos factores y perspectivas que conforman la formación de la identidad e influyen en su desarrollo.
- Explorar los determinantes sociales, como las relaciones familiares, las interacciones entre iguales, los contextos urbanos y rurales y las barreras para acceder a la autonomía, que conforman las experiencias y trayectorias de los jóvenes, reconociendo al mismo tiempo la dinámica única creada por sus orígenes subculturales.
- Conocer mejor los procesos de vulnerabilidad y desafiliación de los jóvenes, entendiendo los factores que contribuyen a su desvinculación e indiferencia, centrándose en cómo las “tribus juveniles” pueden incidir en estos procesos.
- Conocer más sobre el impacto de la precariedad y la desafiliación en la construcción de las identidades de los jóvenes, explorando estrategias para crear resiliencia y fomentar la afiliación positiva.
- Examinar cómo se reproducen y perpetúan las desigualdades sociales, especialmente en el contexto de los jóvenes, y explorar el papel del trabajo de outreach en la lucha contra estas disparidades.
- Adquirir una perspectiva interseccional para examinar cómo las múltiples identidades se entrecruzan e influyen en las experiencias de los jóvenes, reconociendo y respondiendo a las necesidades y perspectivas únicas de las diversas poblaciones juveniles.
- Aprender estrategias para fomentar la resiliencia en los jóvenes, dotándoles de las herramientas necesarias para afrontar los retos y adversidades que se les presenten.

- Promover un firme compromiso con la justicia social, abogando por el cambio sistémico y desmantelando las barreras que perpetúan la desigualdad para los jóvenes.

Referencias

- Ajduković, M. (2000). Un enfoque ecológico multidimensional para comprender los factores de riesgo y de protección en el desarrollo de trastornos de conducta en niños y jóvenes. En Bašić, J. y Janković, J. (Eds.), *Risk and protective factors in the development of behavioural disorders in children and young people* (pp. 47-62). Comité para la prevención de los trastornos de conducta en niños y jóvenes y la protección de los niños con trastornos de conducta.
- Blokland, A., y Nieuwbeerta, P. (2006). *Developmental and life course studies in delinquency and criminality. A review of contemporary Dutch research*. Bju Legal Publishers.
- Inchley, J., Currie, D., Vieno, A., Torsheim, T., Ferreira-Borges, C., Weber, M. M., Barnekow, V., & Breda, J. (2018). *Comportamientos relacionados con el alcohol entre los adolescentes: tendencias y desigualdades en la Región Europea de la OMS, 2002-2014. Observaciones del estudio transnacional colaborativo de la OMS sobre comportamientos saludables en niños en edad escolar (HBSC)*. Oficina Regional de la OMS para Europa.
http://www.euro.who.int/__data/assets/pdf_file/0007/382840/WH15-alcohol-report-eng.pdf?ua=1
- Lacković-Grgin, K. (2006). *Psicología de la adolescencia [Psychology of adolescence]*. Buitre: Cargando la cascada.

- Lösel, F., y Bender, D. (2001). Resiliencia y factores de protección. En Farrington, D. P., & Coid, J. (Eds.), *Prevention of antisocial behaviour in adults* (pp. 130-204). Cambridge University Press.
- Novak, M., Ferić, M., Kranželić, V., & Mihić, J. (2019). *Enfoques conceptuales del desarrollo positivo adolescente. Crónica del trabajo social*, 26(2), 155-184. <https://doi.org/10.3935/ljsr.v26i2.294>
- Rosenfeld Halverson, E. (2010). El proceso dramático como mecanismo para el desarrollo de la identidad de los jóvenes LGBTQ y su relación con la destigmatización. *Journal of Adolescent Research*, 25(5), 635-668. <https://doi.org/10.1177/0743558409357237>
- Seal, M., y Harris, P. (2016). *Respondiendo a la violencia juvenil a través del trabajo juvenil*. Political Press.
- Šincek, D. (2007). La contribución de la teoría de la coerción a la comprensión del comportamiento delictivo en los jóvenes. *Anuario de Trabajo Social*, 14(1), 119-141. <https://hrcak.srce.hr/11496>
- Woodman, D., y Bennett, A. (2015). Culturas, transiciones y generaciones: argumentos a favor de nuevos estudios sobre la juventud. En, D. Woodman et al. (eds.), *Youth Cultures, Transitions, and Generations* (pp. 1-15). Pakgrave Macmillan. https://doi.org/10.1057/9781137377234_1
- Thulien, N. S., et al. (2019). “Quiero ser capaz de mostrar a todos que es posible pasar de nada en el mundo a algo”: la identidad como determinante de la integración social. *Revue des services à l'enfance et à la jeunesse*, 96, 118-126. <https://doi.org/10.1016/j.childyouth.2018.11.005>

4. Tender puentes entre los jóvenes y la sociedad: niveles de outreach con la juventud

Número mínimo de horas requeridas

8 horas lectivas (4 horas teóricas y 4 horas prácticas)

Descripción del contenido

Este módulo está diseñado para proporcionar una comprensión holística del outreach en el trabajo social, centrándose en las personas y comunidades que se enfrentan a barreras para acceder a los servicios sociales. Reconoce al menos cuatro categorías de personas que pueden tener dificultades: los que no pueden acceder a los servicios (por ejemplo, porque están institucionalizados), los que no están dispuestos a buscar servicios debido a experiencias o puntos de vista negativos, los que no son conscientes de los servicios disponibles y los que son “invisibles” para los trabajadores sociales a pesar de que necesitan ayuda. En este contexto, la outreach “tiene su origen en el trabajo de los primeros servicios sociales y cuenta con una larga tradición como estrategias de acercamiento que se aproximan a la persona necesitada estableciendo vínculos para facilitar su acceso a los recursos comunitarios. En este sentido, este módulo proporcionará herramientas para analizar los factores de (des)compromiso que pueden tenerse en cuenta a la hora de diseñar enfoques de outreach.



Un enfoque alternativo al tradicional “pensamiento problemático” y la percepción de los jóvenes como personas que tienen problemas es el concepto de “indagación apreciativa”. Este enfoque y metodología para el desarrollo y el cambio organizativos se centra en identificar y aprovechar los atributos positivos, los puntos fuertes y las experiencias exitosas de una organización. Rompe con los métodos convencionales de resolución de problemas al hacer hincapié en el reconocimiento de los puntos fuertes y los aspectos positivos en lugar de en la identificación de los problemas. Los profesionales de las instituciones deben reflexionar sobre ello e identificar y cartografiar los retos, desde el punto de vista de los responsables de la toma de decisiones, la perspectiva de las tribus juveniles, así como desde el punto de vista de las propias instituciones. Esta perspectiva permite a los trabajadores sociales trabajar con los jóvenes de una forma más positiva y basada en los fortalezas, centrándose en su potencial de crecimiento y desarrollo.

Teniendo esto en cuenta, en este módulo se argumentará que el outreach puede entenderse en sentido amplio como una metodología y un modelo para comprender el enfoque adoptado para lograr una atención integral, integrada y continua de las necesidades de una persona, tanto para las personas desvinculadas de la atención institucional que podrían estar en riesgo de exclusión social. Ello requiere necesariamente al menos tres niveles de actuación: (1) la planificación políticas, (2) la organización institucional y (3) la intervención profesional, para dar respuesta a la creciente complejidad de las necesidades y a la creciente hiperespecialización de la atención socioeducativa. Es la articulación de estas tres dimensiones lo que dificulta una aplicación eficaz, por lo que los estudiantes deben desarrollar la capacidad de ejercer el **trabajo social de forma crítica y reflexiva con los jóvenes para**

cuestionar las prácticas convencionales del trabajo social. Para que la práctica de la extensión se integre coherentemente en el marco más amplio de los sistemas de apoyo, estas tres dimensiones - planificación política, organización institucional e intervención profesional/de campo- deben estar mejor conectadas. Por lo tanto, este módulo pretende sensibilizar a los estudiantes sobre esta cuestión (**véase la caja de herramientas Tema 2.1/1: Enfoque dirigido por los jóvenes**).

Para intervenir y romper el ciclo de desventaja, los enfoques de outreach pretenden garantizar que las personas prosperen en comunidades fuertes y conectadas desde una perspectiva ecológica (micro, mezo, macro). El outreach tiene lugar en espacios institucionales, áreas privadas y públicas, y se basa en la exploración del mundo en el que viven los usuarios, interactuando directamente con ellos en su entorno cotidiano. Así pues, el módulo explora distintos niveles de outreach con el fin de tender puentes entre ellos:

- En el nivel micro de la práctica de outreach, el módulo cubre las siguientes áreas:
 - Trabajo social: Establecer relaciones de trabajo con individuos, jóvenes y familias para proporcionarles apoyo directo.
 - Trabajo en grupo y con familias (trabajo social directo): Comprometerse con grupos y familias para abordar sus necesidades y retos específicos.
 - Gestión de casos (trabajo social indirecto): Utilización de la planificación social y los marcos normativos para prestar apoyo y asistencia a las personas y las comunidades.
- Subiendo al nivel mezo, el módulo explora:
 - Organización comunitaria (trabajo social directo): Trabajo de calle y actividades de outreach para conectar con personas y comunidades necesitadas.
 - Administración (trabajo social indirecto): Comprender y gestionar el papel de los procesos y sistemas administrativos en el apoyo a iniciativas de outreach eficaces.
- A nivel macro, el módulo abarca los siguientes temas:
 - Política social (trabajo social indirecto): Examinar las políticas y marcos más amplios que influyen en la práctica de outreach y la prestación de servicios.
 - Política juvenil: análisis de las políticas y estrategias dirigidas específicamente a satisfacer las necesidades y retos de los jóvenes.

Estos diferentes niveles también pueden debatirse en tres contextos:

- Trabajar en espacios privados: Visitar a los usuarios de los servicios en sus domicilios, centrándose en la práctica histórica de las visitas amistosas para prestar apoyo. Los espacios privados son los pisos/residencias de determinados usuarios, que visitamos “en casa”. Una de las primeras actividades/métodos/técnicas/enfoques del trabajo social en la segunda mitad y finales del siglo XIX en Estados Unidos fue la visita amistosa.
- Trabajar en entornos institucionales: Trabajar con usuarios en entornos institucionales en los que algunas personas residen temporal o permanentemente, como centros educativos, centros de refugiados, residencias de ancianos, etc. Cuando visitamos a nuestros usuarios en la institución en la que viven temporal o permanentemente, estamos, por así decirlo, en su terreno.
- Trabajar en lugares públicos: Llegar a individuos y grupos en espacios públicos que todo el mundo puede o podría utilizar, como plazas, calles, parques, clubes juveniles, centros juveniles de barrio, etc.

Basándose en todos los niveles de análisis, el módulo proporcionará conocimientos y herramientas para codiseñar estrategias de outreach que se centren en tres tareas: establecer relaciones de confianza, conectar a las personas con (o proporcionarles) los servicios y/o el apoyo que necesitan y, por último, proporcionar un apoyo continuo que integre las estrategias de participación en los sistemas y programas.

A lo largo del módulo, los participantes explorarán las fuentes de marginación, privación y discriminación, así como la identificación de fuentes de empoderamiento para las personas. El objetivo es fomentar relaciones colaborativas, en las que los trabajadores sociales actúen como aliados y apoyos responsables, al tiempo que capacitan a las personas para desempeñar un papel activo en la resolución de problemas. Se hace hincapié en reducir las brechas sociales y culturales, permitiendo a las personas entablar un diálogo con las autoridades e instituciones para responder eficazmente a sus necesidades.



Conocimientos, HABILIDADES y actitudes que deben adquirirse

- Adquirir conocimientos y capacidad para identificar los principales niveles de defensa en la práctica: planificación política, organización institucional e intervención profesional.
- Familiarizarse con la perspectiva ecológica del outreach, que abarca los niveles micro, mezzo y macro.
- Analizar y evaluar los factores que impulsan el compromiso y la falta de compromiso en los planteamientos de outreach.
- Adquirir conocimientos y capacidades para el análisis conjunto de las necesidades y la planificación y creación conjunta de servicios adecuados en el ámbito específico del outreach con los jóvenes.
- Comprender el funcionamiento de las instituciones para poder mejorar las prácticas institucionales en el ámbito específico del outreach con los jóvenes.
- Compromiso para salvar las diferencias sociales y culturales en la práctica.
- Se hace hincapié en fomentar las relaciones de colaboración y actuar como aliados y partidarios responsables.
- Integrar el enfoque de la “indagación apreciativa” para fomentar una cultura organizativa positiva basada en los puntos fuertes y un planteamiento de resolución de problemas.
- Disposición para adaptar los enfoques de apoyo a las diversas necesidades de las personas y las comunidades.
- Cualificación para la práctica reflexiva antidiscriminatoria y crítica en el trabajo social con jóvenes.
- Capacitar a los jóvenes con menos oportunidades y crear un cambio en la comunidad hacia una mayor igualdad.

Referencias

- Agustín, L. M. (2007). Cuestionando la solidaridad: Acercamiento a migrantes que venden sexo. *Sexualities*, 10(4), 519-534. <http://dx.doi.org/10.1177/1363460707080992>
- Andersson, B. (2013). Encontrar maneras de llegar a los difíciles de alcanzar - consideraciones sobre el contenido y el concepto de trabajo de proximidad. *European Journal of Social Work*, 16(2), 171-186. <http://dx.doi.org/10.1080/13691457.2011.618118>
- Arza, J. y Carron, J. (2014). Proximidad y estrategias centradas en la persona como alternativa a la atención fragmentada. *Cuadernos del trabajo social*, 54, 7-25.
- Bovarnick, S., McNeish, D. y Pearce, J. (2016). Trabajo de proximidad: Explotación sexual infantil. Una evaluación rápida de las pruebas. Universidad de Bedfordshire. <https://www.dmss.co.uk/pdfs/outreach-work-cse-rea.pdf>
- Cooperrider, D. L., Whitney, D. y Stavros, J. M. (2008). *Appreciative Inquiry Handbook: For Change Leaders*. Publicado por Berrett-Koehler.
- Gardella, E. (2017). Sociología de la reflexividad en la relación asistencial. El caso de la emergencia social. *Sociologie du travail*, 59(3). <http://dx.doi.org/10.4000/sdt.853>
- Le Goff J.-L. (2014). La réflexivité dans les dispositifs d'accompagnement: implication, engagement ou injonction? *Interrogations?*, 19. <https://www.revue-interrogations.org/La-reflexivite-dans-les#:~:text=Dans%20le%20dispositif%20VAE%2C%20la,qui%20ouvrirait%20sur%20une%20%E2%80%9Cbienveillance>

- Lhussier, M., Carr, S. M. y Forster, N. (2015). Una síntesis realista de la evidencia sobre los programas de divulgación para la mejora de la salud. *Journal of public health*, 38(2): 125-132. <http://dx.doi.org/10.1093/pubmed/fdv093>
- Llovet, M., Baillergeau, E., y Thiot, M. (2011). Los trabajadores pares como actores que activan la participación con personas y grupos en situación de exclusión social. En, Actas del III Congreso Anual de la REPS. Universidad de Navarra. http://www.unavarra.es/digitalAssets/159/159638_7_p-Llobet_Peer-workers-como-actores.pdf
- López Blasco, A., McNeish, W., y Walther, A., (Eds.) (2003). *Los jóvenes y las contradicciones de la inclusión. Hacia políticas de transición integradas en Europa*. La presse politique.
- Mackenzie, M., Turner, F., Platt, S., Reid, M., Wang, Y., Clark, J. y O'Donnell, C. A. (2011). ¿Cuál es el “problema” que pretende resolver el trabajo de proximidad y cómo podría abordarse? Buscando la teoría en un programa de prevención de atención primaria. *BMC Health Services Research*, 11(1), 350. <http://dx.doi.org/10.1186/1472-6963-11-350>
- Rakar, T., Boljka, U. (2009). *Durante la infancia y la edad adulta: análisis de la situación de los niños y jóvenes en Eslovenia*. Oficina de Juventud, IRSSV.
- Ule, M., y Kuhar, M. (2003). *Quality of life of children and adolescents in Slovenia: a study of the problem of dropping out of school in Slovenia*. Facultad de Ciencias Sociales.
- Ule, M., Renner, T., Mencin Čepelak, M., & Tivadar, B. (2000). *Vulnerabilidad social de los jóvenes*. Aristeum.
- Vega, C. (2019). La educación de calle a través de la educación social: la importancia de reivindicar el desarrollo comunitario. En, El Homrani, M., Báez, D. E. y Ávalos, I., *Inclusión y diversidad: intervenciones socioeducativas*. Wolters Kluwer PRAXIS.

5. Conceptos y modelos de apoyo

Descripción del contenido

Número mínimo de horas
requeridas

6-8 horas de enseñanza, teoría y
práctica

Este módulo examina los conceptos y modelos del trabajo con jóvenes en el ámbito del trabajo social y la pedagogía social. Explora las diferentes perspectivas teóricas que sustentan la práctica del outreach, haciendo hincapié en la necesidad de analizar críticamente y comprender las complejidades y contradicciones inherentes a este campo. El módulo se centra en el desarrollo histórico del trabajo de outreach y sus retos contemporáneos, proporcionando a los participantes los conocimientos y habilidades necesarios para responder a las cambiantes necesidades de los jóvenes.

La idea principal es profundizar en los conceptos y prácticas fundamentales del outreach con los jóvenes, examinando las diversas definiciones e interpretaciones del outreach en la práctica del trabajo social, destacando sus características únicas y su importancia en el compromiso con los jóvenes. Además, es esencial examinar los avances innovadores en la práctica educativa, que pueden resultar muy inspiradores. Entre ellos se encuentra la aparición de los “embajadores del aprendizaje”, que actúan como individuos mediadores en las escuelas, y los “compañeros de aprendizaje” en los talleres de aprendizaje. Estas funciones y enfoques innovadores tienen el potencial de complementar y enriquecer la práctica del outreach con los jóvenes, ofreciendo nuevas estrategias para implicarlos y apoyarlos en su itinerario educativo.

Mediante el análisis crítico de los conceptos asociados al outreach desde una perspectiva histórica y contextual, nos proponemos explorar los retos y contradicciones que surgen en el contexto del trabajo de outreach en la actualidad. La investigación sobre el outreach ha reconocido que se ha escrito y acordado muy poco sobre lo que constituye el outreach. A su vez, esto ha provocado déficits metodológicos en la práctica del trabajo social, dificultando la identificación de sus prácticas, manifestaciones y resultados. Por ello, este módulo comenzará centrándose en la discusión de algunas definiciones generales del trabajo de outreach, así como en los retos y contradicciones que implica el concepto de outreach en el trabajo social. Esto se hará desde una perspectiva histórica arraigada en las experiencias pioneras del trabajo social a principios del siglo XX, pero también recurriendo a las prácticas cotidianas de los trabajadores sociales, para que luego podamos debatir cómo responder a la creciente complejidad de las necesidades y a la creciente hiperespecialización de la atención socioeducativa desde la perspectiva del trabajo de outreach.

Para ello, se presentarán los tres modelos clave del trabajo de outreach con jóvenes (tradicional, reformista/radical y ecológico). Aunque no son específicos de una única fuente, representan diferentes enfoques e ideologías que se han desarrollado y perfeccionado a lo largo del tiempo. En el módulo se debatirán y analizarán los modelos de trabajo de outreach que se han desarrollado desde finales del siglo XIX y que se han visto influidos por una serie de perspectivas y disciplinas que van desde la política, las organizaciones juveniles religiosas



y el trabajo comunitario, hasta la etnografía, la salud pública o la filantropía. La “proliferación de modelos de outreach opera a lo largo de un continuo de compromiso y varía en la medida en que pretenden resolver problemas a nivel individual o estructural” (Mackenzie et al., 2011: 351). Los autores sostienen que, en la actualidad, los servicios siguen implementando actividades de outreach sin especificar qué tipos de outreach) son adecuado para generar resultados positivos en circunstancias particulares; por lo tanto, este módulo ayudará a aclarar esto para que los estudiantes puedan identificar los principios generales de sus prácticas de outreach, así como clasificarlas en un continuo que va desde las intervenciones individuales hasta las estructurales.

El modelo de outreach tradicional del trabajo social se basa en el paradigma funcionalista. Los modelos reformista y radical se basan en los supuestos de los humanistas radicales y los estructuralistas radicales; es decir, en el paradigma estructuralista; el modelo socioconstructivista del trabajo social se refiere a los enfoques interpretativos, principalmente en la fenomenología, mientras que el modelo sistémico ecológico del trabajo social está relacionado con las teorías sistémicas en las ciencias sociales. Por lo tanto, en el contexto del modelo tradicional y conservador de trabajo social, el trabajador social sería visto como el consolidador de las relaciones sociales existentes y/o de las interpretaciones o construcciones sociales existentes de la realidad. En el contexto del trabajo social reformista radical, el trabajador social desarrollaría estrategias de cambio como generador de conciencia o revolucionario. En el contexto del modelo ecológico sistémico del trabajo social, un trabajador social exploraría los intercambios que se producen entre los individuos y los sistemas sociales en el contexto de la cibernética de segundo orden, mientras que, en el modelo constructivista social del trabajo social, el trabajador social - junto con el usuario - buscaría los significados de lo que ocurre en el mundo vital del usuario.

Es importante señalar que estos modelos no se excluyen mutuamente y que en la práctica pueden integrarse elementos de modelos diferentes. Además, la aplicación específica de estos modelos puede variar en función de factores culturales, sociales y contextuales. Los trabajadores sociales y los profesionales deben evaluar críticamente y adaptar estos modelos a las necesidades y realidades específicas de los jóvenes con los que trabajan, con el fin de garantizar un enfoque inclusivo y capacitador para el outreach con los jóvenes. Dado que los enfoques de outreach se aplican de forma muy diferente en los distintos países en función de la estructura de las políticas sociales: desde la atención institucionalizada o el apoyo basado en la comunidad hasta los enfoques individuales, una consideración transversal del trabajo de outreach ayudaría a los estudiantes a comprender no sólo cómo se ve afectado por las circunstancias, sino también qué aporta el método a la situación.

Conocimientos, aptitudes y actitudes que deben adquirirse

- Comprensión del concepto y la finalidad de las prácticas de outreach social en el trabajo social. Conocimiento de los conceptos de outreach ' y trabajo e outreach ', sus retos y contradicciones.
- Familiaridad con las tareas relacionadas con las estrategias de outreach: establecer relaciones de confianza, poner a las personas en contacto con los servicios y proporcionar apoyo continuo.
- Conocimiento del desarrollo histórico y la tradición del outreach como estrategia de proximidad en los servicios sociales.
- Conocimiento profundo de los modelos teóricos.
- Capacidad para analizar la aplicación de modelos en la práctica real.
- Conocimiento profundo de los distintos modelos utilizados en diferentes contextos.
- Capacidad para llevar a cabo un análisis intercontextual de los modelos de outreach.
- Reflexión crítica sobre las prácticas de trabajo social con jóvenes para poder cuestionar los enfoques convencionales cuando sea necesario.
- Reconocimiento de la importancia del outreach para satisfacer las necesidades de las personas y las comunidades.
- Un agudo sentido de la justicia social y la equidad en el trabajo que realizamos.

Referencias

- Andersson, B. (2013). Encontrar maneras de llegar a los difíciles de alcanzar - consideraciones sobre el contenido y el concepto de trabajo de proximidad. *European Journal of Social Work*, 16(2), 171-186. <http://dx.doi.org/10.1080/13691457.2011.618118>
- Bovarnick, S., McNeish, D. y Pearce, J. (2016). *Trabajo de proximidad: Explotación sexual infantil. Una evaluación rápida de la evidencia*. Universidad de Bedfordshire. <https://www.dmss.co.uk/pdfs/outreach-work-cse-rea.pdf>
- Čačinovič Vogrinčič, G. (2005). La enseñanza de conceptos de ayuda en el trabajo social: la relación de trabajo. *Revista europea de trabajo social*, 8(3), 335-341. <https://doi.org/10.1080/13691450500210707>
- Corr, C. (2003). *Engaging hard-to-reach people: an evaluation of an outreach service*. Merchants Quay Ireland. <https://www.drugsandalcohol.ie/4331/>
- Hake, B. J. (2014). "Bringing learning closer to home": understanding "outreach work" as a mobilisation strategy to increase participation in adult learning. En, Zarifis G., Gravani M. (eds.), *Challenging the European Area of Lifelong Learning* (pp.251-264). Lifelong Learning Book Series, vol. 19. Springer. https://doi.org/are.uab.cat/10.1007/978-94-007-7299-1_22
- Kirkpatrick, K. (2000). Models of individual awareness and collective behaviour change between providers and clients: the implementation of sexual health promotion among sex workers. *Revue d'éducation à la santé*, 59, 39-49.

- Mackenzie, M., Turner, F., Platt, S., Reid, M., Wang, Y., Clark, J. y O'Donnell, C. A. (2011). ¿Cuál es el “problema” que pretende resolver el trabajo de proximidad y cómo podría abordarse? Buscando la teoría en un programa de prevención de atención primaria. *BMC Health Services Research*, 11(1), 350. <http://dx.doi.org/10.1186/1472-6963-11-350>
- Poštrak, M. (2011a). The contribution of social work in preventing early school leaving. y P. Javrh (ed.), *Visages de l'alphabétisation. Resultados sobre el desarrollo de la alfabetización de adultos* (pp. 202-218). Instituto Esloveno de Educación de Adultos.
- Poštrak, M. (2011b). Reflexión sobre los métodos de trabajo con jóvenes desde la perspectiva del trabajo social. y M. Kuhar & Š. Razpotnik (Eds.), *Marcos y desafíos del trabajo con jóvenes en Eslovenia*. Facultad de Educación.
- Wakerman, J., Humphreys, J. S., Wells, R., Kuipers, P., Entwistle, P., & Jones, J. (2008). Primary health care delivery models in rural and remote Australia - A systematic review. *BMC Health Services Research*, 8(1), 276. <http://dx.doi.org/10.1186/1472-6963-8-276>
- Wood, J., & Hine, J. (Eds.). (2009). *Working with young people*. Sage Publications.

6. Enfoques y métodos para el trabajo de outreach (juvenil)

Número mínimo de horas requeridas

4 horas lectivas (2 horas teóricas y 2 horas prácticas)

Descripción del contenido

Llegar a los jóvenes a través del trabajo de outreach implica un enfoque multidimensional, que abarca una variedad de métodos para implicar y apoyar eficazmente a este grupo específico. Los métodos clave incluyen *un enfoque centrado en la juventud* que valora las perspectivas únicas de los jóvenes y los involucra en los procesos de planificación y toma de decisiones, creando un entorno seguro e inclusivo. *El programa de outreach entre iguales* utiliza a jóvenes formados como educadores y mentores para establecer relaciones, confianza y credibilidad con sus iguales. El *enfoque outreach de calle lleva las actividades* a los espacios públicos, utilizando unidades móviles o equipos de calle para ofrecer información, recursos y actividades no tradicionales. *Las asociaciones colaborativas* implican trabajar con escuelas, organizaciones y partes interesadas para llegar a un público más amplio de jóvenes. Los *métodos creativos* incluyen el arte, la música, el teatro, el deporte y la narración de cuentos para fomentar la autoexpresión. Los *enfoques culturalmente sensibles* respetan y adaptan las estrategias de outreach a los diversos orígenes culturales y preferencias de la población juvenil destinataria mediante la colaboración con líderes y organizaciones culturales. Por último, el outreach *basado en la tecnología* aprovecha las plataformas digitales, las redes sociales y las comunidades en línea para proporcionar recursos y apoyo virtual.

En el cambiante panorama de la participación de los jóvenes, es fundamental explorar nuevas vías, como los espacios públicos virtuales. El Metaverso, por ejemplo, plantea una pregunta intrigante: “¿Harán los trabajadores juveniles trabajo de outreach en el Metaverso en el futuro?”. Esta pregunta pone de relieve la importancia de mantenerse al tanto de los avances tecnológicos y los cambios en las formas en que los jóvenes interactúan y buscan apoyo.

He aquí sus principales características:



Figura 3: Principales métodos de outreach

Es importante señalar que la eficacia de los métodos y enfoques de outreach puede variar en función del contexto, la cultura y las necesidades individuales de los jóvenes destinatarios. Por lo tanto, a menudo es aconsejable adoptar un enfoque global y flexible que combine varios métodos y tenga en cuenta las características únicas de la población joven.

Todos estos enfoques y métodos pueden adaptarse para satisfacer sus necesidades y preferencias particulares. Además, hay características y estrategias específicas que son relevantes para comprometerse con los jóvenes en iniciativas de outreach. En el trabajo con jóvenes, suele utilizarse el enfoque informal, que hace hincapié en la elección, la motivación interna y la participación voluntaria. El proceso de aprendizaje es flexible y los objetivos se ajustan en función del desarrollo y la comprensión de los participantes. El calendario de las actividades se determina abiertamente para tener en cuenta la disponibilidad y las preferencias de los jóvenes.

Un planteamiento eficaz con los jóvenes hace hincapié en el diálogo entre “mediadores” (trabajadores de outreach) y “receptores” (jóvenes), centrándose en las relaciones mutuas, el respeto y el poder de la comunicación verbal. Las actividades se desarrollan en entornos que utilizan formas culturales familiares y están arraigadas en las comunidades locales y las experiencias cotidianas. Esto permite experimentar y adquirir nuevas experiencias.

Además, la categorización de Diane Baumrind de los enfoques democrático, autoritario y permisivo ofrece una visión general de los diferentes estilos de comunicación, roles, autoridad, responsabilidad, fijación de objetivos y medidas en el trabajo de outreach. El enfoque democrático, también conocido como cooperativo, participativo o autoritario, implica una comunicación abierta y la creación conjunta de objetivos, con consecuencias acordadas para las acciones. El papel del trabajador social es ser un aliado responsable y respetuoso, mientras que el papel del joven es ser reconocido como un experto basado en sus experiencias cotidianas.

En el contexto de la educación de adultos, y por ende, también en el de la orientación en la educación de adultos, el outreach puede prestarse a través de diversos enfoques. Veronica McGivney define cuatro modelos:

- el modelo satélite (*creación de centros para aplicar programas de aprendizaje en zonas locales*);
- el *modelo peripatético* (aplicación de programas de aprendizaje en contextos organizativos como hoteles, centros de día, residencias de ancianos, centros comunitarios, hospitales y prisiones);
- el *modelo desvinculado* (contacto con personas ajenas a una agencia u organización, por ejemplo, en la calle, centros comerciales, bares, a la puerta de los colegios);
- el *modelo de enfoque domiciliario* (visitar a las personas en sus propios domicilios).

Los tres primeros son los más utilizados, y el enfoque desvinculado es el más frecuente, tanto en la educación de adultos como en el ámbito del trabajo juvenil. Puede llevarse a cabo fuera de entornos institucionales, como centros juveniles y lugares públicos donde los jóvenes se reúnen y socializan informalmente. Se hace hincapié en satisfacer las necesidades existentes de los jóvenes y crear oportunidades de aprendizaje informal en su entorno.

Otras formas de trabajo de outreach dirigidas a los jóvenes también incluyen acompañarles *en espacios públicos*, informarles sobre oportunidades en la comunidad local y apoyar su participación en actividades y centros juveniles.

Una forma popular de outreach desvinculada es *un servicio móvil*, por ejemplo, utilizando furgonetas o autobuses como centros móviles para llegar a los jóvenes de zonas más remotas, como comunidades rurales o suburbanas, o, como en la orientación en la educación de adultos, visitando diferentes organizaciones y llevando a cabo actividades de información y orientación (organizaciones no gubernamentales, prisiones, etc.). En la actual era digital, el panorama de la outreach se ha ampliado para abarcar espacios en línea que resuenan entre los jóvenes conocedores de la tecnología. El outreach a distancia a través de herramientas de Internet va en aumento², y las organizaciones utilizan diferentes aplicaciones y redes sociales para interactuar con los jóvenes. Plataformas como Facebook y TikTok ofrecen oportunidades para conectar, compartir información y crear comunidades virtuales adaptadas a los intereses y necesidades de los jóvenes. Herramientas de videoconferencia como Zoom y aplicaciones de mensajería como WhatsApp permiten la interacción y la asistencia en tiempo real, lo que hace que el outreach sea más accesible y práctico.

Además, el concepto de outreach ha evolucionado para abarcar enfoques innovadores que llegan a los jóvenes allí donde son más activos y se sienten más cómodos. La visibilidad y la participación en

² En Francia, pensamos en los Promeneurs du Net.

El módulo también hace hincapié en la importancia de utilizar prácticas basadas en la evidencia y de evaluar la eficacia de los programas de outreach. Proporciona ejemplos de programas y métodos de outreach que han tenido éxito en diferentes países y contextos y que pueden adaptarse a contextos similares en el suroeste de Europa.



Conocimientos, aptitudes y actitudes que deben adquirirse

- Conocimientos y competencias en el uso de métodos y estrategias profesionales en el ámbito específico de outreach con jóvenes, incluido el enfoque centrado en el joven, el outreach entre iguales, el outreach en la calle, el outreach basado en la tecnología, las asociaciones de colaboración, los métodos creativos y los enfoques culturalmente sensibles.
- Conocimiento de la importancia de la flexibilidad y la adaptabilidad en los enfoques de outreach basados en el contexto, la cultura y las necesidades individuales de los jóvenes, así como en el funcionamiento de las instituciones.
- Conocimientos y capacidades para el análisis conjunto de las necesidades y la planificación y creación conjunta de servicios adecuados para los jóvenes implicados.
- Promover una actitud proactiva hacia la participación de los jóvenes, proporcionarles información pertinente y apoyar su participación en la comunidad.
- Capacidad para cocrear proyectos originales y métodos de trabajo de outreach y asistencia en diálogo con los usuarios y otros participantes en el ámbito específico de la ayuda a los jóvenes.
- Capacidad de cogestión de riesgos en un área específica del trabajo social.
- Valorar el enfoque democrático y considerar el papel de los trabajadores outreach como aliados responsables y respetuosos.

Referencias

- Čačinovič Vogrinčič, G., et al. (2005). Establecimiento de una relación de trabajo y contacto personal. Facultad de Trabajo Social, Liubliana.
- Federación para el Trabajo Juvenil Desplazado (2007). *Trabajo con jóvenes desplazados: directrices*. Federación para el Trabajo Juvenil Desplazado.
- Gibson, K. E. (2011). *Street kids: homeless youth, outreach, and policing on the streets of New York City*. New York University Press.
- Red Internacional de Trabajadores Sociales de Calle (2008). *Guía internacional de la metodología del trabajo de calle en el mundo*. Dynamo international. <https://dynamointernational.org/en/publication/international-guide-on-the-methodology-of-street-work-throughout-the-world/>
- Jeriček Klanšček, H., & Kordeš, U. (2001). La comunicación como enfoque en espiral. *Trabajo social*, 40(5), 275-287, Liubliana.
- Kristančič, A. (1995). *Asesoramiento y comunicación*. Asociación de consejeros eslovenos, AA Inserco.
- Luchs, M., y Miller, E. (2016). Not So Far Away: A Collaborative Model of Engaging Refugee Youth in the Outreach of Their Digital Stories. *Area (Londres 1969)*, 48(4), 442-448. <https://doi-org.are.uab.cat/10.1111/area.12165>
- Lucio-Villegas, E. (2005). Une réflexion toujours provocatrice: les méthodes d'intervention sont-elles mêmes que celles de la recherche dans la pratique? En, C. Mínguez (Coord.), *L'éducation sociale: discours, pratique et profession* (pp. 199-220). Dykinson.

- McGivney, V. (2002). *Getting the word out: Reaching new learners*. NIACE.
- Mrgole Albert, A. (2003). Principios de calidad en el trabajo informal con jóvenes [*Où aller avec les jeunes? Principios de calidad en el trabajo informal con jóvenes*]. Aristeum.
- Schley, C., et al. (2011). Intensive outreach in youth mental health: Description of a service model for hard-to-engage and “high-risk” youth. *Child and Youth Services Review*, 33(9), 1506-1514. <https://ideas.repec.org/a/eee/cysrev/v33y2011i9p1506-1514.html>
- Storø, J. (2013). *Pedagogía social práctica. Teorías, valores y herramientas para trabajar con niños y jóvenes*. La prensa política.
- Szeintuch, S. (2015). Trabajo de calle y extensión: ¿un método de trabajo social? *The British Journal of Social Work*, 45(6), 1923-1934. <http://dx.doi.org/10.1093/bjsw/bcu103>
- Úcar, X. (2018). Metáforas de intervención socioeducativa: implicaciones pedagógicas para la práctica. *Revista Española de Pedagogía*, 76(270), 209-224. <https://doi.org/10.22550/REP76-2-2018-01>
- Úcar, X. (2022). Metodología de la intervención socioeducativa: algunos modelos de intervención socioeducativa en Europa. *Quaderns d'animació*, 35. https://quadernsanimacio.net/ANTERIORES/treintaicinco/index_html_files/Modelos.Ucar.pdf

7. Establecer relaciones de confianza en la práctica de la outreach: analizar y reflexionar sobre su práctica para movilizar a los jóvenes desde una perspectiva multirreferencial.

Número mínimo de horas requeridas

4 horas lectivas (2 horas teóricas y 2 horas prácticas)

Descripción del contenido

La relación de trabajo en el ámbito de la juventud es un proceso dinámico y de colaboración en el que profesionales y jóvenes trabajan juntos para lograr los resultados deseados. El concepto de cocreación está en el centro de esta relación de trabajo. Por lo tanto, cuando se realiza trabajo social y se establecen relaciones de trabajo con los jóvenes, entran en juego varios factores clave para poder establecer relaciones de confianza que involucren a los jóvenes. Los elementos de la relación de trabajo cocreativa son los siguientes (**véase el tema 2.1/3 de las herramientas: La relación de trabajo en el trabajo social con jóvenes**):

- *Acuerdo de colaboración*: La relación de trabajo comienza con un acuerdo de colaboración entre los profesionales y los jóvenes. Este acuerdo establece el tono de un espacio seguro y abierto para la conversación. Ambas partes definen sus funciones y responsabilidades en el proceso de colaboración: los profesionales crean un entorno de trabajo seguro y los jóvenes asumen la responsabilidad de su papel en la cocreación conjunta de soluciones.
- *Definir el reto*: El proceso implica una definición colectiva del reto. Cada joven aporta su punto de vista sobre la cuestión, y los profesionales aportan sus puntos de vista, lo que facilita la cocreación de los resultados deseados. La escucha activa, las preguntas abiertas y la comunicación no verbal son cruciales en esta fase.
- *Liderazgo personal*: Los profesionales asumen un papel de liderazgo guiando a los jóvenes hacia los resultados deseados. Ayudan a formular posibles soluciones, proporcionan información relevante y sugieren nuevas ideas. La relación de trabajo no es sólo profesional, sino también personal, ya que los profesionales responden con empatía y comparten sus experiencias.
- *Perspectiva de fortalezas*: La perspectiva de fortalezas se centra en identificar y utilizar las fortalezas, los talentos, las habilidades y las experiencias positivas de los jóvenes para ayudarles a alcanzar sus objetivos.
- *Ética en la participación*: Los profesionales dan prioridad a escuchar a los jóvenes y a valorar su voz en la relación de trabajo. Renuncian al poder de tener todas las respuestas y, en su lugar, participan en la exploración y la creación conjuntas de soluciones. Este enfoque transmite respeto, seguridad y auténtica atención.
- *Centrarse en el presente “aquí y ahora”*: La relación de trabajo se centra en el presente. Reconoce la naturaleza colaborativa e incierta del proceso. Aunque no se ignoran las

experiencias pasadas, la atención se centra en la creación conjunta de soluciones para la situación actual.

- *Conocimientos prácticos:* Los profesionales traducen su experiencia en conocimientos prácticos que los jóvenes pueden comprender. Estos conocimientos se comparten para facilitar la creación conjunta de soluciones.

Cuando trabajan con jóvenes vulnerables, los trabajadores sociales desempeñan un papel crucial como aliados responsables y respetuosos. Exploran y comprenden el mundo vital de estos jóvenes, escuchando sus historias e interpretaciones para entender mejor sus condiciones. Con este conocimiento, los trabajadores sociales pueden crear soluciones conjuntamente con los jóvenes, capacitándoles para desempeñar un papel activo en el proceso de ayuda.

Para ello, será necesario analizar la propia práctica, fomentando la práctica reflexiva, considerando la multirreferencialidad de las situaciones para analizarlas mejor y reconocer la complejidad y multidimensionalidad de los contextos en los que se desenvuelven. Esto ayudará a los trabajadores sociales y a los educadores sociales a abordar el trabajo de outreach y las relaciones de trabajo con los jóvenes vulnerables de una manera respetuosa, informada y adaptada a su situación particular. Al mismo tiempo, la relación de trabajo de cocreación enfatiza la importancia de reconocer a los jóvenes como socios competentes en el proceso. Esto les permite expresar sus necesidades, deseos y retos, al tiempo que aprovechan sus puntos fuertes y sus recursos. El módulo también reconoce la importancia de apoyar a los mediadores (personas que llevan a cabo actividades de outreach). Plantea la cuestión de la importancia de planificar y apoyar a estos profesionales al tiempo que se les proporciona apoyo fomentando formas de utilizar la supervisión o la intervisión como medio de apoyo para mejorar la calidad de los servicios que prestan.

El marco teórico utilizado en este módulo es el de la multirreferencialidad, tal como la define Jacques Ardoino. El análisis multirreferencial implica examinar situaciones, prácticas, fenómenos y hechos educativos desde diferentes ángulos y sistemas de referencia distintos, reconociendo su complejidad y evitando el reduccionismo. La educación, como función social global que abarca múltiples ámbitos de las ciencias sociales, requiere este enfoque multirreferencial. Implica aprender de la psicología, la psicología social, la economía, la sociología, la filosofía, la historia y otras disciplinas relevante.

Para que los alumnos adquieran métodos adaptados a los retos del trabajo con poblaciones en situación de vulnerabilidad, el curso facilitará el análisis de las prácticas profesionales a través de intercambios en grupo en los que se pondrán en juego tanto la intervisión (procesos entre pares) como la supervisión (procesos formales estructurados en los que un supervisor cualificado y con experiencia proporciona asesoramiento, apoyo y supervisión a un trabajador social). Estos grupos de análisis de la práctica profesional proporcionan a los alumnos un espacio para reflexionar sobre situaciones en las que se han encontrado con retos en sus funciones profesionales, asegurándose de que sus prácticas se ajustan a las normas éticas y profesionales. Trabajando en colaboración dentro del grupo, los participantes pueden coconstruir nuevos conocimientos, obtener una nueva perspectiva y encontrar maneras de navegar y superar situaciones difíciles que pueden haber encontrado en su trabajo.

Conocimientos, HABILIDADES y actitudes que deben adquirirse

- Comprender los factores clave que intervienen en el establecimiento de relaciones de confianza.
- Capacidad para traducir conocimientos complejos en información práctica que los jóvenes puedan comprender.
- Iniciar acuerdos y relaciones de trabajo en colaboración para crear un espacio seguro y abierto al diálogo.
- Poner en práctica habilidades que fomenten la participación y la autonomía de los jóvenes, implicándoles en la toma de decisiones y cocreando soluciones juntos.
- Participar en la investigación en grupo para examinar críticamente la práctica profesional.
- Comprender la importancia de la intervención y la supervisión en el desarrollo y el apoyo profesionales.
- Adquirir marcos teóricos y prácticos para mejorar el análisis de situaciones profesionales.
- Explorar la complejidad del proceso de compromiso con los jóvenes y ponerlo en práctica.
- Fomentar una postura reflexiva para dar un paso atrás y mejorar el análisis de las experiencias.
- Familiarizarse con la perspectiva multirreferencial, desarrollando una actitud de apertura a múltiples enfoques y sistemas de referencia a la hora de analizar situaciones, evitando reduccionismos y apreciando la complejidad del contexto.

- Actitud de colaboración y apertura a los debates en grupo, intercambio de prácticas profesionales y adquisición de nuevas perspectivas para abordar situaciones difíciles en el apoyo a los jóvenes.

Referencias

- Ardoino, J. (2000). Enfoque multirreferencial. En J. Ardoino (Ed.), *Les Avatars de l'éducation. Problématiques et notions en devenir* (pp. 254-260) Presses Universitaires de France.
- Blanchard-Laville, C., y Fablet, D. (2000). *Análisis de las prácticas profesionales* (Rev. y Corr. ed.). Savoir et formation. L'Harmattan.
- Blanchard-Laville, C., y Fablet, D. (2003). *Theorizing professional practices: Intervention and action research in social work. Savoir et formation*. L'Harmattan.
- Grimaud, L. (2007). Reflexiones sobre el análisis de las prácticas institucionales. *Empan*, 67, 129-138. <https://doi.org/10.3917/empa.067.0129>
- Ravalier, J. M., Wegrzynek, P., Mitchell, A., McGowan, J., Mcfadden, P., Bald, C. (2023). A rapid review of reflective supervision in Social Work. *The British Journal of Social Work*, 53(4), 1945-1962. <https://doi.org/10.1093/bjsw/bcac223>
- Ruch, Turney, D., y Ward, A. (Eds.). (2018). Trabajo social relacional: Llegando al corazón de la práctica (2ª ed.). Jessica Kingsley Publishers.
- Schon, D. A., Heynemand, J., & Gagnon, D. (1994). *Le praticien réflexif: A la recherche du savoir caché dans l'agir professionnel*. Editions Logiques.
- Úcar, X., Llena, A., Pescador, R., & Jiménez, J. (2018). Evaluación participativa de “procesos de evaluación del apoyo socioeducativo a jóvenes en

medio abierto”. *Revista de Educación Social*, 27: 322-354.
<http://www.eduso.net/res/27/articulo/evaluacion-participativa-de-los-procesos-de-evaluacion-del-acompanamiento-socioeducativo-de-jovenes-en-medio-abierto->

8. Derechos de los jóvenes y participación ética en el trabajo de outreach

Número mínimo de horas requeridas

4 horas lectivas (2 horas teóricas y 2 horas prácticas)

Descripción del contenido

Este módulo proporciona una comprensión global de los principios y prácticas éticos en el contexto del trabajo con jóvenes. Explora las consideraciones éticas clave relacionadas con la privacidad, la confidencialidad, la inclusión voluntaria y el consentimiento en las prácticas de outreach juvenil. El respeto por la privacidad de los jóvenes es esencial, y los participantes obtendrán una comprensión profunda de las directrices éticas y los marcos legales que rigen la privacidad y la confidencialidad. Adquirirán las habilidades necesarias para generar confianza, mantener la confidencialidad y lograr el delicado equilibrio entre compartir información y proteger la seguridad y el bienestar de los jóvenes a los que atienden. Además, el módulo hará hincapié en la importancia de defender el derecho de los jóvenes a elegir libremente su participación en los servicios de outreach y a dar su consentimiento informado. Los participantes examinarán los principios jurídicos y éticos en torno a la opción de participar y el consentimiento en el contexto de la outreach los jóvenes, y desarrollarán estrategias para crear un entorno seguro y de apoyo que permita a los jóvenes tomar decisiones sobre su participación y ejercer su derecho a aceptar o rechazar libremente la ayuda.

A través de debates interactivos sobre dilemas y estudios de caso, los participantes profundizarán en su comprensión ética y mejorarán sus habilidades prácticas para promover la privacidad, respetar el consentimiento y garantizar la autonomía y los derechos de los jóvenes en el contexto del outreach, centrándose en la capacitación de los jóvenes socialmente excluidos, la defensa de sus derechos y la aceptación de la diversidad. **(véase la caja de herramientas Tema 2.1/2: Participación de los jóvenes)** El módulo se centra en particular en los siguientes temas clave:

- Empoderamiento de los jóvenes a través de la participación ética: Los participantes explorarán estrategias para empoderar a los jóvenes socialmente excluidos a través de prácticas de compromiso ético. Aprenderán a reconocer y corregir los desequilibrios de poder, fomentar la autonomía y la agentividad, y promover la participación activa de los jóvenes en la configuración de sus propias vidas y comunidades. El módulo se centrará en las consideraciones éticas implicadas en el empoderamiento de los jóvenes, teniendo en cuenta sus derechos a la autodeterminación y la participación.
- Derechos de los jóvenes y toma de decisiones éticas: El módulo examinará las dimensiones éticas de los procesos de toma de decisiones en el ámbito del outreach con jóvenes, basándose en el marco de los derechos de los jóvenes. Los participantes explorarán dilemas éticos y reflexionarán sobre cómo tomar decisiones informadas que respeten y promuevan los derechos de los jóvenes. Examinarán las intersecciones entre los principios éticos, las obligaciones legales y los derechos de los jóvenes, asegurándose de que sus esfuerzos de outreach estén en consonancia con los marcos internacionales y locales de derechos de los jóvenes.
- Compromiso ético con las partes interesadas: Los participantes abordarán y debatirán cómo relacionarse éticamente con las distintas partes interesadas en el outreach a los

jóvenes, incluidos los responsables políticos, los organismos comunitarios y otros profesionales. Desarrollarán las habilidades necesarias para establecer y mantener asociaciones colaborativas, navegar dinámicas de poder y abogar por los derechos de los jóvenes dentro de estas colaboraciones. El módulo se centrará en las consideraciones éticas implicadas en la promoción de asociaciones inclusivas y respetuosas que den prioridad al bienestar y los derechos de los jóvenes socialmente excluidos.

- **Ética participativa y colaborativa desde una perspectiva interseccional:** El módulo se centra en la importancia de los enfoques éticos participativos y colaborativos en el outreach con jóvenes, incorporando una perspectiva interseccional. Los participantes aprenderán métodos para involucrar activamente a los jóvenes socialmente excluidos, teniendo en cuenta cómo las identidades interseccionales influyen en sus experiencias y necesidades. Adquirirán las habilidades necesarias para crear espacios inclusivos y colaborativos en los que los jóvenes puedan participar de forma significativa en procesos de toma de decisiones que reconozcan y honren sus múltiples identidades.
- **Postura de igualdad:** Los participantes explorarán el concepto de postura de igualdad en el contexto del outreach a los jóvenes. Examinarán la dinámica de poder y los prejuicios que pueden afectar a la relación y aprenderán técnicas para establecer un enfoque colaborativo y no jerárquico. Al fomentar el respeto mutuo, la confianza y la escucha activa, los participantes promoverán una participación equilibrada y equitativa con los jóvenes a los que atienden.



Conocimientos, HABILIDADES y actitudes que deben adquirirse

- Mantener un enfoque centrado en los jóvenes, valorando sus voces, experiencias y capacidad de acción, y haciéndoles participar activamente en el proceso de outreach.
- Adquirir una comprensión exhaustiva de los principios, dimensiones y dilemas éticos en el outreach con jóvenes: Los participantes adquirirán una comprensión profunda de las consideraciones éticas que surgen en la práctica, aprenderán a desenvolverse en situaciones complejas de toma de decisiones éticas y desarrollarán las herramientas y habilidades necesarias para tomar decisiones éticas, centrándose en alinear la política con las necesidades de los jóvenes. Explorarán una serie de temas en la práctica del coaching, teniendo en cuenta factores como los valores personales, las disposiciones legislativas y las culturas organizativas.
- Reconocer y comprender las dificultades y crisis a las que se enfrentan las personas como consecuencia de circunstancias sociales y personales. Desarrollar la empatía y la sensibilidad hacia las dificultades que experimentan los jóvenes, lo que les permitirá prestarles apoyo y ayuda.
- Adquirir los conocimientos y habilidades necesarios para defender la justicia social en nombre de los jóvenes. Aprender estrategias para identificar y abordar las barreras sistémicas que perpetúan la desigualdad y la discriminación, centrándose en cerrar las brechas entre las intenciones políticas y su aplicación práctica. Desde una perspectiva interseccional, los participantes abordarán cuestiones como el racismo, el sexismo, el capacitismo y otras formas de opresión, empoderando a los jóvenes para navegar y superar estas barreras a través del cambio de políticas y prácticas inclusivas.

- Realizar una introspección crítica para examinar los prejuicios, privilegios y dinámicas de poder de los trabajadores sociales o educadores cuando trabajan con jóvenes de diversos orígenes. Explorar cómo su propia identidad se cruza con la de los jóvenes e identificar posibles áreas de prejuicio o parcialidad. Esta práctica reflexiva ayudará a los participantes a garantizar que sus esfuerzos de defensa y sensibilización sean inclusivos, equitativos y respondan a las necesidades intersectoriales de los jóvenes socialmente excluidos.
- Demostrar una participación ética en los proyectos de apoyo y asistencia del trabajo social, gestionando el riesgo cuando sea necesario.

Referencias

- Banks, S. (2019). *Ética y valores en el trabajo social*. Macmillan educación superior internacional.
- Checkoway, B., y Aldana, A. (Eds.). (2013). *Dilemas éticos en el trabajo con jóvenes*. Routledge.
- Consentimiento y confidencialidad. (2020). *Asociación Nacional de Trabajadores Sociales*.
<https://www.socialworkers.org/Practice/Ethics/Ethics-Education-and-Resources/Ethics-Toolkit/Consent-and-Confidentiality>
- Corbella, L. y Úcar, X. (2019). La dimensión ética y los valores de la educación social. Visiones de investigadores, educadores y participantes. *Revista Ramon Llull de Ética Aplicada*, 10, 91-122.
<https://www.raco.cat/index.php/rljae/article/view/356324/448254>
- Davis, M. (2017). *Ética y trabajo juvenil* (2ª ed.). Routledge.
- Family Health International y Advocates for Youth (2008). Guía para la participación de los jóvenes: evaluación, planificación y ejecución.

https://www.unfpa.org/sites/default/files/resource-pdf/youth_participation.pdf

Freire, P. (1970). *Pedagogía del oprimido*. Publicado por Bloomsbury.

IASSW (2018). *Declaración de principios éticos de la IASSW*. Asociación internacional de escuelas de trabajo social.

Kenny, L. W. (2014). *Ética del trabajo con jóvenes*. Sage.

Código ético de la NASW (2021). *Asociación Nacional de Trabajadores Sociales*. <https://www.socialworkers.org/About/Ethics/Code-of-Ethics/Code-of-Ethics-English>

Privacidad y confidencialidad en el trabajo social. (2020). Asociación Británica de Trabajadores Sociales. <https://www.basw.co.uk/resources/privacy-and-confidentiality-social-work>

Alésoir, F. G. (2017). *Valores y ética en el trabajo social* (4ª ed.). Columbia University Press.

Roche, M., y Tucker, S. (2010). *Los jóvenes en la sociedad: teoría, política y práctica contemporáneas*. Sauge.

Capacitar a los jóvenes. (2020). Oficina del Alto Comisionado de las Naciones Unidas para los Derechos Humanos. <https://www.ohchr.org/EN/Issues/Youth/YouthEmpowerment/Pages/YouthEmpowermentIndex.aspx>

Derechos de los jóvenes (2020). Oficina del Alto Comisionado de las Naciones Unidas para los Derechos Humanos. <https://www.ohchr.org/EN/Issues/Women/WRGS/Pages/YouthRights.aspx>

Estas referencias abarcan una serie de temas, como la ética y los valores en el trabajo social, las normas mundiales para la educación en trabajo social, los derechos de los jóvenes, la privacidad y la confidencialidad, el consentimiento y la capacitación de los jóvenes. Proporcionan una base sólida para comprender los principios y las consideraciones éticas del outreach con los jóvenes, la privacidad, el consentimiento y la participación voluntaria.



9. Planificación, seguimiento y evaluación de proyectos de outreach comunitario

Número mínimo de horas requeridas

4 horas lectivas (2 horas teóricas y 2 horas prácticas)

Descripción del contenido

Este módulo se centra en la metodología de la planificación, el seguimiento y la evaluación del outreach con jóvenes, y destaca estudios de caso en los que los miembros de la comunidad participan directamente. Estos tres elementos principales desempeñan un papel crucial para garantizar la eficacia y el éxito de las actividades cuando se trata de implicar a la comunidad o al grupo de jóvenes en el proceso de planificación para garantizar que el proyecto responda a sus necesidades y preferencias. Los alumnos aprenderán los principios clave, las consideraciones y las herramientas adecuadas para cada fase del proceso desde un enfoque participativo y comunitario, haciendo hincapié en la transferencia de competencias. La fase de planificación incluye factores cruciales que deben tenerse en cuenta:

- Racionalidad: Teniendo en cuenta los recursos de la organización, como el número de empleados y la integración con otras actividades.
- Necesidades del entorno local: estudiar y analizar los grupos objetivo para determinar anualmente el grado de apoyo necesario.
- Lecciones aprendidas de anteriores actividades de outreach: Reflexionar sobre experiencias anteriores e incorporar ideas valiosas.

Durante la planificación, los participantes aprenderán a elaborar tanto un plan anual de outreach como planes de actividades individuales. El plan anual de outreach incluye información clave como las fechas de ejecución, los lugares, los tipos de actividades, los grupos destinatarios y los promotores de las actividades. Cada plan de actividades incluye:

- Objetivos y contenido: Definir las actividades específicas que deben llevarse a cabo, como información, orientación y esfuerzos de prevención, etc.
- Centrarse en el grupo: Identificar el grupo o grupos específicos para los que se han diseñado los esfuerzos.
- Enfoques centrados en la comunidad: determinar las estrategias de participación más eficaces, que pueden incluir la colaboración con otras organizaciones locales, la oferta de servicios móviles, la instalación en espacios públicos, la creación de centros de información o la creación de rincones promocionales.
- Lugar, espacio y horario: Planifique la logística y seleccione lugares y horarios adecuados que se correspondan con las necesidades y preferencias de la comunidad.
- Implicación de facilitadores y partes interesadas locales: Identificar a las personas o grupos comunitarios responsables de organizar y llevar a cabo el outreach, así como identificar a posibles socios y voluntarios dentro de la comunidad.
- Colaboración comunitaria: Decidir el nivel de compromiso y apoyo de los socios comunitarios, voluntarios y otras partes interesadas.

- Otros elementos a tener en cuenta en el ámbito del outreach: Planificación de los recursos necesarios, como equipos TIC, materiales, formación, intervención y bases de datos.

Una planificación eficaz también implica una preparación minuciosa de la implementación de outreach, que incluya:

- Experiencia comunitaria: Revisar continuamente el plan a lo largo del proceso, reflexionando sobre el contenido de la outreach, los métodos de ejecución y la selección del público destinatario, con valiosas aportaciones de los miembros de la comunidad.
- Preparativos organizativos y técnicos: Garantizar que todos los dispositivos y recursos esenciales estén disponibles y operativos, haciendo hincapié en las capacidades de la comunidad y la infraestructura técnica.
- Coordinar espacios y colaboradores: comprobar que los lugares elegidos se ajustan a las preferencias de la comunidad y confirmar los detalles de la colaboración con los socios participantes, incluidos los contactos de las organizaciones locales.
- Equipos y materiales: Preparar los elementos necesarios, incluidos equipos de TIC, materiales educativos, bases de datos y decoraciones, para garantizar el éxito del outreach teniendo en cuenta las características únicas de la comunidad.

Antes de emprender actividades de outreach, los participantes elaborarán un plan exhaustivo de seguimiento y evaluación que se ajuste a los objetivos del outreach. El seguimiento es continuo y se basa en datos predefinidos, incluida información cuantitativa sobre el número de participantes y detalles demográficos (por ejemplo, sexo, edad, situación laboral), así como información cualitativa. Este seguimiento continuo proporciona información en tiempo real sobre el progreso y el impacto del outreach.

Al final de las actividades, se lleva a cabo una evaluación para valorar la eficacia e identificar áreas de mejora. El proceso de evaluación tiene en cuenta los siguientes elementos:

- La calidad y el éxito del diseño y la aplicación del plan de outreach.
- La eficacia de los métodos utilizados durante el proceso de outreach.
- Posibles áreas de mejora o modificación.

El seguimiento y la evaluación implican la participación de todo el personal que interviene en la ejecución de la outreach, así como de los colaboradores externos. Los proyectos comunitarios de outreach a la juventud deben implicar a las partes interesadas, incluidos los jóvenes, en las actividades de seguimiento. Esto puede hacerse implicándoles en el diseño de las herramientas de seguimiento, la recopilación de datos y el análisis. Durante el proceso de evaluación pueden utilizarse múltiples fuentes de datos, incluidos los datos de seguimiento continuo, los debates dentro del equipo, los diálogos con las organizaciones asociadas y métodos específicos de recopilación de datos, como entrevistas o grupos de discusión. Para ello, antes de iniciar el seguimiento, es importante identificar las metas y objetivos del proyecto. Esto ayudará a determinar qué es lo que hay que supervisar y evaluar.

El objetivo último de la evaluación es recopilar información y mediciones valiosas para mejorar las futuras iniciativas de outreach. Se presentarán a los participantes diversas herramientas de evaluación, como listas de comprobación, planes, cuestionarios y otros recursos relevantes para facilitar el proceso de evaluación. Del mismo modo, deberán desarrollarse indicadores para supervisar los avances hacia las metas y objetivos del proyecto. Deberán ser específicos, medibles, alcanzables, relevantes y de duración determinada.

Al completar este módulo, los participantes adquirirán los conocimientos y habilidades necesarios para planificar, supervisar y evaluar eficazmente las actividades de outreach. Utilizando un enfoque sistemático y reflexivo, maximizarán el impacto y los resultados de sus esfuerzos de outreach.



Conocimientos, HABILIDADES y actitudes que deben adquirirse

- Conocimiento y capacidad para determinar las condiciones de la outreach: evaluación de las necesidades locales, condiciones organizativas, uso de la experiencia de actividades de outreach anteriores si se han llevado a cabo.
- Conocimiento y capacidad para elaborar un plan anual de outreach y planificar cada actividad de outreach, en particular utilizando enfoques participativos y basados en la comunidad.
- Capacidad para definir objetivos, grupos destinatarios, métodos de outreach y otros componentes del plan de trabajo.
- Conocimiento de cómo supervisar las actividades.
- Conocimiento y capacidad para planificar y llevar a cabo la evaluación de actividades.
- Conocimiento y capacidad para diseñar herramientas de evaluación.
- Capacidad para identificar y responder a las necesidades y preocupaciones de la comunidad utilizando métodos de investigación.
- Capacitar a los miembros de la comunidad para desempeñar un papel activo en la toma de decisiones, el liderazgo y la autorrepresentación.
- Capacidad para evaluar los resultados de las actividades de outreach y realizar ajustes con vistas a una mejora continua.

Referencias

- Carpentieri, J. D., et al. (enero de 2018). *Informe transnacional de GOAL*. UCL Institute of Education. https://adultguidance.eu/images/Reports/GOAL_final_cross-country_evaluation_report.pdf
- Maschi, T. (2016). *Aplicando un enfoque de derechos humanos a la investigación y evaluación del trabajo social: un manifiesto de investigación en derechos*. (1ª edición). Springer International Publishing. <https://doi.org/10.1007/978-3-319-26036-5>
- Planas-Lladó, A., y Úcar, X. (2022). Evaluating Youth Empowerment: The Construction and Validation of an Inventory of Dimensions and Indicators. *American Journal of Evaluation*, 0(0). <https://doi.org/10.1177/10982140211055643>
- Suárez-Balcázar, Y. y Harper, G. W. (Eds.) (2012). *Empoderamiento y evaluación participativa de intervenciones comunitarias: múltiples beneficios*. Routledge. <https://doi.org/10.4324/9781315808703>
- UNESCO. (2009). Por el buen camino: Guía para el seguimiento y la evaluación de proyectos comunitarios. <https://unesdoc.unesco.org/ark:/48223/pf0000186231>
- Unrau, Y. A., Gabor, P. A. y Grinnell, R. M. (2007). *Evaluation in social work: the art and science of practice* (4ª ed.). Oxford University Press.
- Vilič Klenovšek, T. (2018). *Trabajo de campo para asesorar a adultos en educación*. Instituto Esloveno de Educación de Adultos. https://adultguidance.eu/images/Other_downloads/GOAL_Slovenia_Terensko_delo_brosura_koncna.pdf

10. Intermediación y cooperación

Número mínimo de horas
requeridas

4 horas lectivas (2 horas teóricas y 2
horas prácticas)

Descripción del contenido

La intermediación social y la cooperación institucional en la labor de outreach implican actuar como mediadores y facilitadores para salvar las distancias entre las políticas públicas, los servicios sociales (públicos o privados) y la población destinataria. Estos esfuerzos tienen como objetivo fomentar asociaciones de colaboración que aumenten el impacto de las intervenciones. Estos dos términos son complementarios, pero es importante subrayar la diferencia:

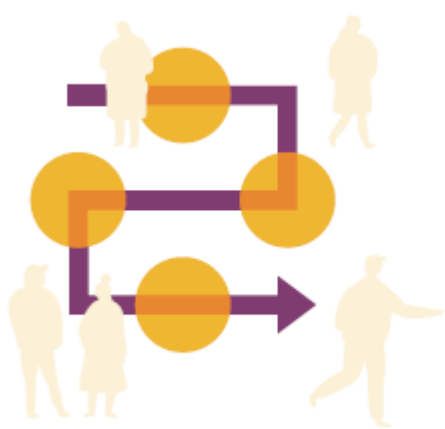
1. *La intermediación social* (concepto propuesto por Alain Marchand) es una respuesta a la cuestión social, que aborda las insuficiencias y une lo que está desintegrado y fragmentado, individualizado y antagónico. Esto se aplica a diferentes niveles, incluidas las poblaciones en diversas situaciones de desafiliación y ruptura de los vínculos sociales, y las acciones de los agentes públicos y privados, colectivos e individuales. El objetivo principal es identificar, problematizar y remediar las disfunciones manifestadas. Se trata de encontrar la “medida adecuada” desde las perspectivas y estrategias de los actores intermedios, de las necesidades de la población y de la buena gobernanza. El objetivo final es poner fin al desorden, esencialmente mediante el acercamiento progresivo de las culturas.
2. *La cooperación institucional*, como teoría de las políticas de outreach a los jóvenes, se refiere al concepto de colaboración y coordinación entre diversas instituciones y organizaciones para abordar las necesidades y preocupaciones de los jóvenes. Esta teoría reconoce que el bienestar y el desarrollo de los jóvenes requieren del esfuerzo colectivo de múltiples partes interesadas, incluidos gobiernos, organizaciones no gubernamentales (ONG), instituciones educativas, grupos comunitarios y otros actores relevantes. Se trata de establecer redes de colaboración, asociaciones y mecanismos para compartir información, tomar decisiones conjuntas y asignar recursos.

Estas prácticas pretenden empoderar a los individuos y las comunidades, promover una comunicación eficaz y garantizar que los esfuerzos de outreach respondan a sus necesidades y aspiraciones particulares. Este módulo introduce conceptos clave, como la adaptación y el cambio en las organizaciones, el actor estratégico y la lógica de la acción, los principios y la organización de la cooperación, la intermediación como acercamiento progresivo de culturas, el conflicto como elemento de emancipación y la participación de los individuos como agentes activos. Mediante el análisis de perspectivas sociológicas y pedagógicas y aplicarlas a los contextos de outreach, los participantes obtendrán una visión de las dinámicas y estructuras subyacentes que conforman las interacciones entre los distintos agentes. Para transformar las estructuras, creemos que es necesario formarse en el análisis crítico de las instituciones, en particular mediante la formación en educación popular, sociología crítica (Bourdieu, Passeron), análisis institucional (Lapassade, Lourau) y psicoterapia institucional (Tosquelles, Oury).

El principal objetivo de la intermediación social es establecer canales de comunicación eficaces, generar confianza y fomentar las relaciones de colaboración. Es el proceso de tender puentes entre las políticas públicas, los servicios sociales (como los trabajadores sociales o los trabajadores de

outreach) y las personas o comunidades a las que pretenden servir. Este rol se denomina a menudo el 'ROL DE CONEXIÓN' de los trabajadores sociales, y centra su función en construir puentes *"entre la sociedad y sus márgenes, y lograr un ajuste mutuo entre la población destinataria, su red, la prestación de servicios sociales y la sociedad en general"* (De Maeyer en Baillergeau, Grymonprez). Por lo tanto, es esencial trabajar sobre la postura del profesional (**véase la caja de herramientas Tema 2.2/3: Intermediación**).

Consiste en actuar como mediador o intermediario para facilitar la comunicación, el entendimiento y la cooperación entre las distintas partes. *"Su objetivo es restablecer un pacto social sobre un tema concreto, situándolo en un marco que trascienda los intereses y posiciones iniciales de los actores implicados. No se trata sólo de renovar los vínculos rotos y restablecer las redes sociales, sino de construir una comunidad"* (A. Marchand). La intermediación en el trabajo de outreach puede adoptar varias formas:



- **Defensa:** Actuar como defensor en nombre de individuos o comunidades para garantizar que sus necesidades y derechos sean reconocidos y tenidos en cuenta (**véase el tema 2.2/1 de las herramientas: Desarrollo del pensamiento crítico en los jóvenes y defensa pública**).
- **Facilitación:** ayudar a poner a las personas o comunidades en contacto con los servicios, recursos y sistemas de apoyo adecuados.
- **Mediación:** Resolución de conflictos o tensiones que puedan surgir entre los proveedores de servicios y la población destinataria, así como dentro de la propia comunidad.
- **Negociación:** Entablar un diálogo y una negociación para llegar a acuerdos o encontrar un terreno común entre las distintas partes

implicadas en el proceso de sensibilización.

Este módulo se centra en la importancia de la intermediación y el trabajo en red en la labor de outreach. Los participantes descubrirán las prácticas desarrolladas en los distintos países que participan en el módulo y explorarán las metodologías y los resultados de las encuestas y experimentos realizados en el marco del proyecto Youthreach. El módulo enfatiza en el papel de los intermediarios a la hora de fomentar interacciones creativas y promover la cooperación social para resolver problemas comunes (**véase la caja de herramientas Tema 3/5: Enfoques de la creatividad**). Aprenderemos más sobre cómo establecer y mantener redes productivas que faciliten la colaboración y apoyen los objetivos de las iniciativas de outreach.

También examinaremos los contextos formales e informales de las interacciones entre instituciones y usuarios en el trabajo de outreach. Los participantes explorarán las funciones y posiciones sociales de los distintos agentes que intervienen en estas interacciones, como trabajadores sociales, orientadores, educadores, voluntarios y representantes de las políticas públicas. Mediante el análisis crítico del discurso, los participantes comprenderán mejor los conflictos que pueden surgir y las estrategias para una gestión eficaz de los mismos (que no consiste en suprimirlos, sino en crear espacios para que se expresen y sean productivos). Identificando y evaluando los documentos que definen las relaciones institucionales con los usuarios, los participantes aprenderán a navegar y mejorar la intermediación y la cooperación entre instituciones y particulares.

Existen diferentes tipos de cooperación. En el marco de un enfoque sistémico del outreach, vamos a presentar el que, en nuestra opinión, mejor responde a estos retos.

La cooperación institucional en política de juventud pretende crear un enfoque global y holístico del desarrollo de la juventud poniendo en común recursos, conocimientos y perspectivas. La teoría subraya que ninguna organización o sector por sí solo puede abordar adecuadamente los diversos retos a los que se enfrentan los jóvenes, como la educación, el empleo, la salud, la inclusión social y el compromiso cívico.

Esta teoría sugiere que la cooperación institucional eficaz es esencial para diseñar y aplicar políticas globales, integradas y sostenibles para llegar a los jóvenes. Esto implica el establecimiento de redes de colaboración, asociaciones y mecanismos para el intercambio de información, la toma conjunta de decisiones y la asignación de recursos. Al reunir a diferentes actores con conocimientos y capacidades diversos, la cooperación institucional puede mejorar la eficiencia, la eficacia y el impacto de las políticas juveniles.

La teoría también reconoce la importancia de la participación juvenil en los procesos de toma de decisiones. Insiste en que los jóvenes deben tener voz en el desarrollo de las políticas que afectan directamente a sus vidas. La cooperación política institucional para llegar a los jóvenes se esfuerza por incluir las opiniones de los jóvenes e implicarlos activamente en el diseño, la aplicación, el seguimiento y la evaluación de las políticas y los programas.

En general, la teoría de la cooperación institucional de la política de outreach a los jóvenes pone de relieve la importancia de la colaboración, la asociación y la inclusividad a la hora de abordar los complejos retos a los que se enfrentan los jóvenes. Promueve un enfoque coordinado y multidimensional que reconoce la interconexión de diversos ámbitos, como la educación, el empleo, la salud, el bienestar social y el compromiso cívico, para facilitar el desarrollo positivo de los jóvenes.

Existen varios métodos de cooperación para cambiar las políticas de juventud: defensa y presión, investigación y análisis de datos, compromiso de las partes interesadas, desarrollo de capacidades y formación, creación de redes y alianzas, enfoques participativos, medios de comunicación y comunicación, etc. **(véase el kit herramientas Tema 2.2/4: Cooperación).**

En esta parte final, los participantes aprenderán herramientas y metodologías prácticas para el outreach cooperativo. Explorarán técnicas para diagnosticar las necesidades de las personas y las comunidades, así como métodos para establecer relaciones de cooperación entre todas las partes interesadas y analizar las prácticas de outreach. También aprenderán a cartografiar a las partes interesadas y a construir servicios con umbrales bajos de acceso, creando espacios para la cooperación y el compromiso efectivos. A través de estudios de caso y simulaciones, los participantes desarrollarán habilidades para la práctica sobre el terreno y la negociación, manteniendo posturas eficaces y proponiendo soluciones para mejorar la cooperación entre instituciones y usuarios.

Conocimientos, aptitudes y actitudes que deben adquirirse

- Comprensión de los conceptos de intermediación social y cooperación institucional en el contexto del outreach.
- Conocimiento de las prácticas de intermediación y creación de redes desarrolladas en distintos países.
- Comprender los contextos formales e informales de las interacciones entre instituciones y usuarios en el trabajo outreach.
- Conocimiento de las funciones y posiciones sociales de los agentes que intervienen en las interacciones comunitarias, como trabajadores sociales, consejeros, educadores y voluntarios.
- Capacidad de análisis crítico para examinar el discurso e identificar conflictos y posibles áreas de mejora en la intermediación y la cooperación.
- Capacidad de mapeo y análisis para comprender las funciones y relaciones de los distintos agentes del trabajo social.
- Postura y habilidades de comunicación para mantener interacciones productivas y respetuosas.
- Capacidad de resolución de problemas para proponer soluciones y acciones que mejoren la cooperación entre instituciones y usuarios.
- Apertura a la diversidad de puntos de vista y compromiso con la inclusión y la equidad.
- Flexibilidad y adaptabilidad para satisfacer las necesidades cambiantes y la dinámica del trabajo outreach.
- Apreciación del valor del trabajo en equipo y de las asociaciones para lograr resultados impactantes.
- Trabajar en colaboración con los jóvenes, implicándoles en el desarrollo de objetivos y estrategias, y construir una relación de confianza y respeto basada en la comunicación abierta y la toma de decisiones compartida.

Referencias

- Atkinson, J. M. (1984). *Las voces de nuestro amo: el lenguaje y el lenguaje corporal de la política*. Methuen.
- Baillergeau, E, Grymonprez, H (2020). “*Aller-vers*” *Les situations de grande marginalité sociale, les effets sociaux d'un champ de pratiques sociales*. Revue française des affaires sociales.
- Fairclough, N. (1989). *Language and Power*. Longman.
- Gahagan, J. (1984). *Las interacciones sociales y su gestión*. Methuen.
- Garfinkel, H. (1984). *Studies in ethnomethodology*. Polity y Bleckwell.
- Goffman, E. (1967). *Interaction ritual: essays on face-to-face behaviour*. Doubleday Anchor.
- Grumperz, J. (ed.). (1982). *Lenguaje e identidad social*. Cambridge University Press.
- Hinde, R. (1987). *Individuos, relaciones y culturas*. Cambridge University Press.
- Marchand, A. (2002). L'intermédiation sociale, complexité et enjeux, Journée du Diplôme d'études supérieures spécialisées (DESS), Université Paul Valéry-Montpellier 3. Texto inédito.
- Noël, O. (2002). Le savoir intermédiaireur: le(s) rôle(s) de l'évaluation dans les processus d'intermédiation. www.iscra.org, 29 p.
- Rosa, H. (2019). *Resonancia: una sociología de nuestra relación con el mundo*. Presse politique.
- Žalec, B. (2021). La resonancia como parte integrante de la resiliencia humana. *XLinguae*, 14(3), 139-150. <http://www.xlinguae.eu/imsearch.php?search=Bojan+%C5%BDalec>

11 Outreach y transformación centrados en el entorno de los jóvenes

Número mínimo de horas requeridas

4 horas lectivas (2 horas teóricas y 2 horas prácticas)

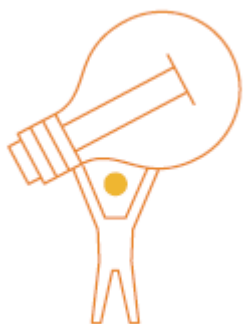
Descripción del contenido

En este último módulo, exploramos las diversas herramientas disponibles para el outreach, diseñadas para entrar en contacto con quienes suelen estar al margen de la sociedad a través de los servicios sociales y las asociaciones comunitarias. Nuestra misión no es introducir más herramientas, sino aprovechar el poder de las prácticas de outreach para revolucionar nuestro enfoque de las necesidades de los grupos. Este cambio empieza por amplificar las voces de las personas necesitadas, en particular colaborando para cambiar las políticas públicas.

En pocas palabras, este módulo de formación pretende dotar a los participantes de un conjunto holístico de conocimientos, aptitudes y actitudes necesarios para afrontar los complejos retos de outreach, mediar y transformar los marcos de inclusión de una manera centrada en la comunidad y socialmente integradora.

La esencia del enfoque de “outreach” va más allá de entrar en contacto con las personas socialmente excluidas; se trata de llegar a las instituciones que tienen la influencia necesaria para remodelar y perfeccionar las políticas sociales (**véase el tema 2.2/5 de la caja de herramientas: Puentes hacia soluciones al outreach juvenil**).

Para ello, dotamos a los profesionales de las competencias necesarias en el “arte de la disputatio”, lo que les permite entablar un diálogo constructivo con las instituciones supervisoras. El objetivo es mejorar la intermediación y devolver la autonomía a los profesionales del trabajo social que puedan haber perdido poder y sentido.



Los trabajadores sociales se enfrentan a menudo a dificultades en sus esfuerzos por apoyar a las personas debido a la rigidez de las normas y reglamentos que rigen su trabajo, que a menudo se derivan de las políticas públicas nacionales y europeas. Estas políticas suelen ser fragmentarias y sectoriales, lo que dificulta una respuesta eficaz a las necesidades de las personas.

Nuestro curso aboga por pasar del miedo a cuestionar a abrazarlo como medio de estimular la innovación, mejorar las prácticas existentes y resolver retos complejos. El “arte de la disputatio” se convierte en una herramienta para cultivar la duda, permitiendo una diversidad de puntos

de vista sin imponer una única perspectiva como definitiva.

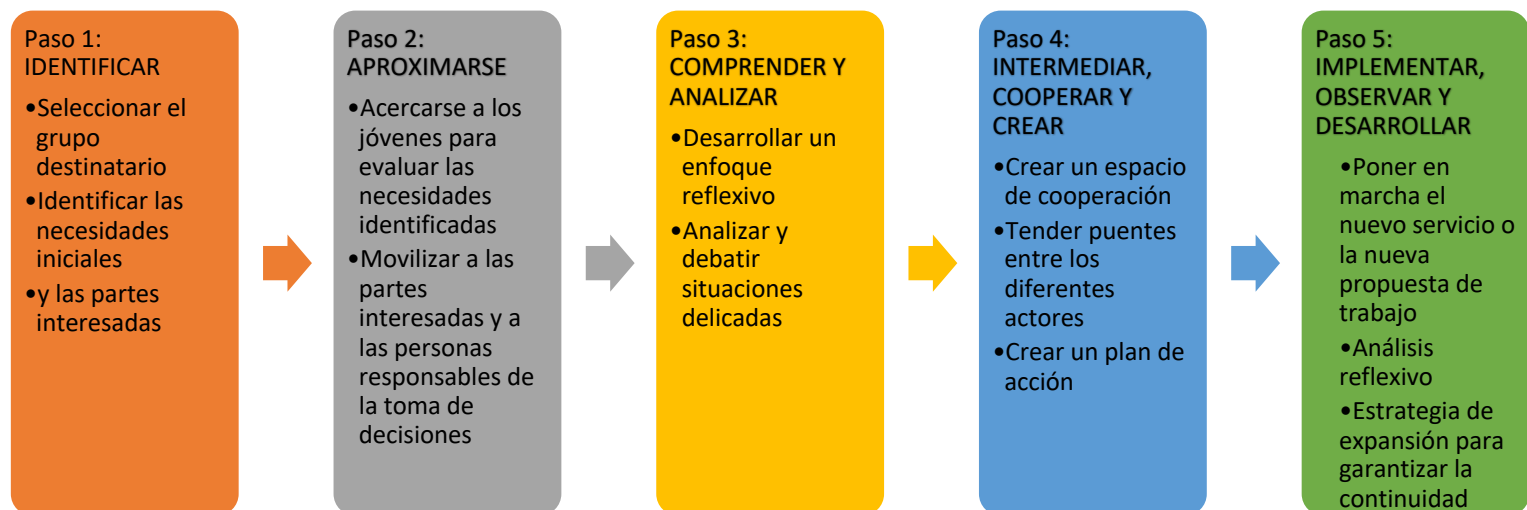
A la luz de los retos a los que nos enfrentamos hoy en día, es crucial crear espacios que fomenten el diálogo abierto sobre “temas irritantes” sin temor a que se menoscabe la opinión individual. Estos espacios ven el conflicto como una oportunidad para encontrar soluciones a situaciones insatisfactorias y fomentan la reflexión, el análisis y el intercambio de ideas, trabajando en última instancia por el bien común.

Para crear estos espacios, estamos introduciendo un nuevo enfoque conocido como el “intermediario traductor”. Este enfoque tiende puentes gradualmente entre las diferencias culturales, creando un terreno común para la acción, revelando las realidades y limitaciones de todas las partes implicadas. Subraya la importancia de los valores compartidos como piedra angular de la cooperación, situando el sentido de la acción en el centro de los proyectos. Al tiempo que preserva las identidades y los métodos operativos de cada entidad, este enfoque fomenta la puesta en común de objetivos e ideales.

Al mismo tiempo, nuestro curso hace hincapié en la necesidad de hacer comprensible el discurso institucional para las asociaciones y viceversa. Esta intermediación garantiza la comprensión mutua y la aceptabilidad de los puntos de vista y las decisiones de unos y otros, lo que obliga a trabajar sobre las limitaciones existentes para ambas partes.

Transformar los marcos de inclusión es ahora un imperativo, con el objetivo de devolver la ciudadanía y el acceso a los derechos a quienes se encuentran en la periferia de la sociedad. El objetivo de nuestro curso es cocrear una acción pública conjunta con las personas más afectadas. El sociólogo Olivier Douard resume bien nuestra misión: “dar forma a una intervención social pertinente que reconozca a estas personas como ciudadanos activamente comprometidos en la transformación social”.

PARA LOGRARLO, ESTE MÓDULO PRESENTARÁ EL SIGUIENTE ENFOQUE ESTRUCTURADO, QUE IMPLICA UN COMPROMISO PROGRESIVO CON LOS JÓVENES Y LAS INSTITUCIONES. EL OBJETIVO PRINCIPAL ES RECONOCER Y REMEDIAR LAS CONDICIONES INSATISFACTORIAS QUE REPERCUTEN EN LOS JÓVENES, ELABORANDO CONJUNTAMENTE RESPUESTAS ADAPTADAS A SUS NECESIDADES O MEJORANDO LAS YA EXISTENTES. ESTE MÉTODO NO SÓLO SIRVE DE MARCO SISTEMÁTICO, SINO QUE TAMBIÉN REPRESENTA UNA POSICIÓN DE PRINCIPIO APOYADA POR TODOS LOS SOCIOS DE LA INICIATIVA YOUTHREACH. EN EL CENTRO DE ESTA FILOSOFÍA ESTÁ EL ÉNFASIS EN LA IGUALDAD DE ACCESO A LOS DERECHOS Y LA BÚSQUEDA DE LA JUSTICIA SOCIAL. TAMBIÉN PERMITE A LOS JÓVENES EJERCER UNA INFLUENCIA EN LOS SISTEMAS QUE ABARCAN SUS VIDAS. ESTE PROCESO EVOLUCIONA A TRAVÉS DE CINCO ETAPAS DISTINTAS, CADA UNA CON SU PROPIO CONJUNTO DE OBJETIVOS



Conocimientos, HABILIDADES y actitudes que deben adquirirse

- Comprender cómo las prácticas de divulgación pueden configurar e influir en las políticas públicas, dando lugar a cambios positivos en los servicios sociales y las asociaciones comunitarias.
- Conocimiento del concepto de intermediación, su papel en el outreach y su importancia para facilitar un diálogo constructivo con los organismos de supervisión.
- Comprender la importancia de adoptar el cuestionamiento como medio para estimular la innovación, mejorar las prácticas existentes y resolver problemas complejos.

- Fomentar el diálogo abierto sobre temas delicados y considerar los conflictos como una oportunidad para resolver problemas e intercambiar ideas.
- Comprender la necesidad de transformar los marcos de inclusión para devolver la ciudadanía y el acceso a la ley a las personas marginadas.
- Defender cambios políticos basados en las prácticas de outreach y las necesidades de la gente.
- Adquirir habilidades para adaptar e innovar las prácticas de outreach para hacer frente a retos complejos.
- Una actitud de comprensión mutua y aceptación de diferentes perspectivas y decisiones entre instituciones y asociaciones comunitarias.
- Desarrollar una actitud que reconozca a las personas marginadas como ciudadanos activos comprometidos con la transformación social, trabajando hacia el bien común.

Referencias

- Benasayag, M., y del Rey, A. (2012). *Éloge du conflit*. La Découverte.
<https://doi.org/10.3917/dec.benas.2012.01>
- Bernoux, P. (2016). Sociología de las organizaciones: nuevos enfoques. En: Jean-Michel Saussois ed, *Les Organisations: État des savoirs* (pp. 122-135). Auxerre: Éditions Sciences Humaines.
<https://doi.org/10.3917/sh.sauss.2016.01.0122>
- Boltanski, L. (2009). *De la critique. Précis de sociologie de l'émancipation*. Gallimard.
- Douard, O. (2014). *La emancipación como condición de la política*. Presentado en el Séminaire de LERIS.
- Galichet, F. (2014). Emancipación - Liberarse de las dominaciones. Chronique Sociale.
- Iribarne Ph. d' (1989). *La Logique de l'honneur*. Seuil.
- Poujol, V. (2012). ¿De la coopération de la survie à la coopération comme facteur d'émancipation? En P. Loncle (Ed.), *Coopération et Éducation populaire*. L'Harmattan.
- Poujol, V. (2018). Aux risques de l'émancipation: le travail du conflit et de la norme. En, Marcel J. F. & Broussal D. (Eds.), *Emancipation et recherche en éducation, Conditions de la rencontre entre science et militance*. Editions du Croquant