

Publicación de datos de investigación en abierto

Servicio de Bibliotecas de la UAB

Mayo 2025

UAB
Universitat Autònoma
de Barcelona





Datos de investigación



Tipología
Definiciones
y tipos de
datos



Obligatoriedad
de datos en
abierto



FAIR
Principios a
tener en
cuenta



CORA .RDR
Publicar datos
en la UAB



**Otros
repositorios**
Para datos de
investigación



**Buenas
prácticas**
A la hora de
difundir y
reutilizar



Ciencia Abierta: La investigación y los datos científicos accesibles y abiertos a todos los ciudadanos

Open Science

Open Repositories
Repositorios Abiertos

Open Access Journals
Revistas de Acceso Abierto



Open Access Acceso Abierto

Acceso sin trabas económicas, tecnológicas o jurídicas a las publicaciones científicas



Open Reproducible Research Investigación Reproducible en Abierto

Acceso libre a los elementos experimentales para la reproducción de la investigación



Open Research Data
Datos de Investigación Abiertos

Open Source in Open Science
Código Abierto para la Ciencia Abierta



Open Peer Review
Revisión por Pares Abierta

Open Metrics and Impact
Impacto y Métricas Abiertas



Open Science Evaluation Evaluación de la Ciencia en Abierto

Evaluación abierta de los resultados de investigación, ampliando la revisión tradicional con la contribución de la comunidad



Open Data Datos Abiertos

Datos que están disponibles en línea de forma gratuita y que se pueden usar, reutilizar y distribuir



Open Big Data
Datos Masivos Abiertos

Open Government Data
Datos Gubernamentales Abiertos



¿Qué son los datos de investigación?

Según la Comisión Europea:

- hacen referencia a información, **factual** o **numérica**
- recogida para ser **examinada** y **considerada**
- sirve de base al **razonamiento**, la **discusión** o el **cálculo**

Ejemplos: estadísticas, resultados de experimentos, medidas, observaciones en trabajo de campo, encuestas, entrevistas e imágenes.

Tipología de los datos de investigación

- Datos generados en el proceso de investigación o **datos primarios**: deben ordenarse, documentarse y se puede solicitar asesoramiento en caso de tratarse de datos personales o sensibles.
- Datos asociados a resultados publicados o **datos finales**: deben identificarse y facilitar el acceso y la reutilización.



El ciclo de los datos científicos



Ayuda a planificar la investigación



El personal de tu Biblioteca te puede asesorar



Beneficios de publicar los datos

- Refuerza la **ciencia abierta**: datos disponibles libremente
- Visibilidad y aumento del **impacto**
- Identificación con **DOI**; permite la citación y las métricas
- Permite la verificación y reproducción de los resultados: **transparencia de la investigación**
- Promociona la innovación a través de la **compartición** y la **reutilización** de los datos
- Evita la duplicidad en la obtención y recogida de datos: **optimización** de tiempo, costes y esfuerzos
- Facilita la **colaboración** y el **debate**: anima la diversidad de análisis y opiniones



Datos de investigación



Tipología
Definiciones y
tipos de
datos



**Obligatoriedad
de datos
en abierto**



FAIR
Principios a
tener en
cuenta



CORA .RDR
Publicar datos
en la UAB



**Otros
repositorios**
Para datos de
investigación



**Buenas
prácticas**
A la hora de
difundir y
reutilizar

Convocatorias – Horizon Europe (2021-2027)



Open Science across the programme

Open
Science

Mainstreaming of open science practices for improved quality and efficiency of R&I, and active engagement of society

Mandatory immediate Open Access to publications: beneficiaries must retain sufficient IPRs to comply with open access requirements;

Data sharing as ‘open as possible, as closed as necessary’: mandatory Data Management Plan for FAIR (Findable, Accessible, Interoperable, Reusable) research data

- Work Programmes may incentivize or oblige to adhere to **open science practices** such as involvement of citizens, or to use the **European Open Science Cloud**
- Assessment of open science practices through the **award criteria** for proposal evaluation
- Dedicated support to **open science policy actions**
- **Open Research Europe** publishing platform

Convocatorias – Plan Estatal (2024-2027)

CIENCIA E INNOVACIÓN EN LA SOCIEDAD

- Eje 14. **Social.** Promover el compromiso de la **sociedad española con la I+D+I**, fomentando la **divulgación y la cultura científica**, la reflexión sobre el papel de la ciencia y la tecnología en la sociedad actual, y promoviendo una ciencia e innovación **abiertas e inclusivas**.

Fuente: EECTI 2021-2027



5.10.
Condiciones Marco

Las condiciones marco son aquellas que, por su relevancia y transversalidad, deben estar presentes en todos los subprogramas y han de ser tenidas en cuenta en todas las actuaciones del plan.

Compromiso con la Política de Ciencia Abierta

Tal y como se ha indicado en el apartado de Marco Operativo y Planificación Estratégica, tanto en el ámbito nacional como en el europeo e internacional se promueve el compromiso con la política de ciencia abierta.

En el ámbito nacional, la EECTI y las reformas legislativas de la Ley de la Ciencia y la LOSU promueven las actuaciones dirigidas a la ciencia abierta como elementos clave para la investigación y la innovación de calidad.

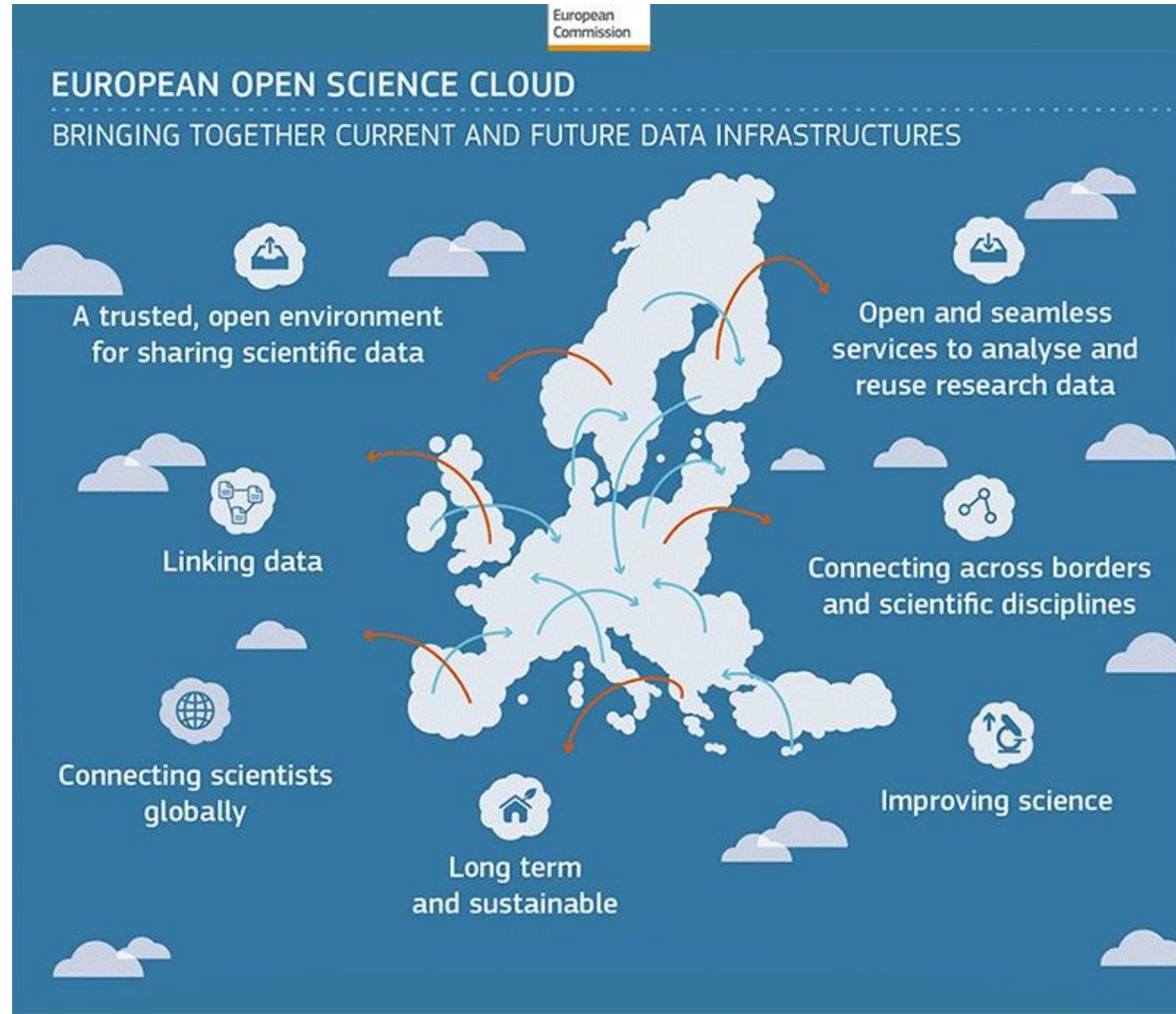
Estas iniciativas de fomento y apoyo a la ciencia abierta se reflejan en la Estrategia Nacional de Ciencia Abierta (ENCA) y se distribuyen en torno a cuatro ejes estratégicos:

④ Infraestructuras digitales para la ciencia abierta	⑤ Gestión de datos de investigación siguiendo los principios FAIR
⑥ Acceso abierto a publicaciones científicas	⑦ Incentivos, reconocimientos y formación



Fuente: PEICTI 2024-2027

European Open Science Cloud



open-science-cloud.ec.europa.eu/

Política institucional específica

- **Preámbulo**: se reconoce la importancia de los datos de investigación en la UAB
- **Jurisdicción**: es aplicable a todo el personal investigador en activo
- Aspectos relativos al **depósito de los datos**: repositorio, preservación, compromiso FAIR, período de preservación...
- Debe establecerse **una licencia** que permita una reutilización amplia, por ejemplo, las licencias CC0 o CC BY de Creative Commons
- **Responsabilidades** de los agentes implicados: los investigadores y la institución
- **Validez**: se revisará cada 5 años (revisada en diciembre de 2022)

ddd.uab.cat/record/222172

Políticas editoriales

BMJ Journals

WILEY



SPRINGER NATURE



ELSEVIER

OXFORD
ACADEMIC



Datos de investigación



Tipología
Definiciones y
tipos de
datos



Obligatoriedad
de datos en
abierto



FAIR
Principios a
tener en
cuenta



CORA .RDR
Publicar datos
en la UAB



**Otros
repositorios**
Para datos de
investigación



**Buenas
prácticas**
A la hora de
difundir y
reutilizar



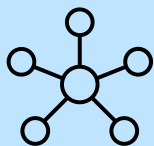
Findable

Datos y metadatos fácilmente localizables por humanos y máquinas



Accessible

Humanos y ordenadores pueden acceder y descargar datasets



Interoperable

Datos y metadatos intercambiables con otras aplicaciones



Reusable

Datos y metadatos replicables

- ✓ Identificador persistente: DOI (preferiblemente) i/o URI
- ✓ Publicar en repositorios institucionales o temáticos que describan los datos utilizando estándares internacionales
- ✓ Los datos deben estar descritos de forma exhaustiva y en detalle: origen, fecha de recogida, circunstancias de la recogida, observaciones...
- ✓ Es necesario indicar una mención de derechos para cada dataset (licencias CC o en dominio público)



Datos de investigación



Tipología
Definiciones y
tipos de
datos



Obligatoriedad
de datos en
abierto



FAIR
Principios a
tener en
cuenta



CORA .RDR
Publicar
datos en
la UAB



**Otros
repositorios**
Para datos de
investigación



**Buenas
prácticas**
A la hora de
difundir y
reutilizar

Repositorios

*Un depósito digital de confianza es aquel que tiene como misión proporcionar **acceso fiable** y a **largo plazo** a los recursos digitales que gestiona, a la comunidad designada, ahora y en el futuro.*

CORA.RDR



Datasets

- dataverse.csuc.cat/dataverse/UAB

CORA.RDR es...

F	Asigna identificadores (DOI/URI)	✓
	Utiliza estándares internacionales	✓
	Facilita la búsqueda y recuperación	✓
A	Datos y metadatos accesibles a través de protocolos de comunicación estándares	✓
I	Metadatos normalizados	✓
R	Descripción exhaustiva de los datos	✓
	Mención de derechos (licencias CC o dominio público)	✓
	Descripción según estándares temáticos o generales ampliamente reconocidos	✓

Publicar datos en CORA.RDR



- ✓ identificador ORCID
- ✓ resumen del contenido (puede ser en varios idiomas)
- ✓ palabras clave (en varios idiomas)
- ✓ licencia de reutilización - [recomendaciones de la UAB](#)
- ✓ indicar el código del proyecto (si fuese el caso)
- ✓ archivo Readme.txt que describa el dataset - [plantilla readme](#)
- ✓ archivos en formatos abiertos (txt, csv, pdf, jpg, MP3...)- [formatos recomendados](#)
- ✓ indicar la obra relacionada (artículo, tesis, libro...)
- ✓ Cada dataset puede ocupar hasta 500 GB o contener un máximo de 5000 ficheros (si necesitáis más espacio contactad con vuestra Biblioteca)

CORA.RDR - Guías

Checklist para publicar en CORA.RDR

<https://ddd.uab.cat/record/290416>

Guía gestión datos de investigación - CSUC (en catalán e inglés)

<https://confluence.csuc.cat/display/RDM/Inici>



Checklist per publicar a CORA RDR Repostari de Dades de Recerca

SI VOLS DIPOSITAR UN CONJUNT DE DADDES A CORA.RDR, SEGUEIX ELS SEGÜENTS PASSEJOS:

Prepara

- ☐ **Organitza i anomena els fitxers**
 - Segueix [bonas pràctiques](#) per anomenar i organitzar els fitxers.
- ☐ **Converteix els fitxers a formats recomanats**
 - Escull un [format de fitxer](#) que sigui adequat per una preservació a llarg termini.
 - Converteix els fitxers a un format obert i no propietari, sempre que puguis, abans de fer el dipòsit.
- ☐ **Prepara un fitxer README**
 - Descriu les teves dades en un fitxer README, pots utilitzar una [plantilla](#).
 - Desat el format de text pla (.txt) amb codificació de caràcters Unicode UTF-8.
- ☐ **Mida les dades**
 - El conjunt de dades pot contenir com a màxim 2000 fitxers.
 - La mida total del conjunt de dades no pot superar els 100 GB.
 - Per a fitxers o conjunts de dades més grans, posat en [contacte](#) amb el nostre personal de suport.

Diposita (*)

- ☐ **Registra el dataset**
 - Entra a la col·lecció de la UAB (<https://datawene.csuc.cat/datasetwene/LAB>).
 - Clica el botó "Add Data" i selecciona "New Dataset".
- ☐ **Introdueix les metadades bàsiques**
 - Introdueix totes les metadades com sigui possible.
 - Indica què has llegit i acceptes els [termes condicions de dipòsit, preservació i utilització de dades a CORA.RDR](#).
 - Clica el botó "Save Dataset".
- ☐ **Introdueix més metadades**
 - Selecciona la pestanya "Metadata" i clica al botó "Add+Edit Metadata" (Nourirà que apareixeran més camps de metadades que abans).
 - Clica el botó "Save Changes".
- ☐ **Confirma o especifica una llicència**
 - Per defecte s'assigna la llicència CC0 per la millor reutilització de les dades. Si no és l'adequada, escull i/o defineix qualsevol altra llicència.
- ☐ **Afegir els fitxers**
 - Selecciona la pestanya "Files" i clica el botó "Upload Files".
 - Per afegir fitxers, clica el botó "Select Files to Add" o arrossega'ls.
 - Pots [subir fitxers](#) o [arrossegar](#) alguns fitxers del conjunt de dades, si és necessari.
- ☐ **Comparteix l'esborrany**
 - Necessaries compartir el teu conjunt de dades abans de publicar-lo? Pots [compartir](#) la URL del conjunt de dades amb qui vulguis.

(*) Des de les biblioteques et podem donar suport, especialment si és la primera vegada que diposites dades a CORA.RDR. [Contacta](#)

Envia

- ☐ **Envia el conjunt de dades a revisió**
 - Tingues en compte que el teu conjunt de dades es troba en esborrany. El teu DOI encara no és actiu.
 - Ja has preparat el conjunt de dades seguint la [guia d'usuari](#)? Clica a "Submit for Review".

Publica

- ☐ **Curació**
 - El personal dedicat a la curació de dades de la Universitat revisarà el conjunt de dades per veure si compleix amb el [reglament de CORA.RDR](#) i el [regulador](#), si és necessari, t'informarà dels canvis que cal fer abans de publicar-lo.
- ☐ **Revisió**
 - Si cal, aplica els canvis recomanats.
 - Ja s'ha fet la revisió? Clica el botó "Submit for Review".
- ☐ **Publicació**
 - Una vegada el teu conjunt de dades ha estat aprovat, el personal dedicat a la curació de dades el publicarà. El DOI del conjunt de dades, llavors, ja serà actiu.

Després de la publicació

- ☐ **Cita el teu conjunt de dades** a les publicacions relacionades utilitzant el DOI del teu conjunt de dades a CORA.RDR.
- ☐ **Modificacions després de la publicació**
 - Indica canvis i clica al botó "Edit Dataset".
 - Fes els canvis necessaris. Per afegir una nova versió d'un fitxer, primer [esborra l'antic a versió](#).
 - Clica a "Save Changes", si has actualitzat les metadades, o a "Done" si has actualitzat els fitxers.
 - El personal dedicat a la curació de dades de la teua institució revisarà les modificacions i tornarà a publicar el dataset.
 - Tingues en compte que aquest procés farà que es creï una [nova versió](#) del dataset.

CORA.RDR - Material complementario

Infografía - CSUC

<https://ddd.uab.cat/record/282904>

Videotutorial - UPF (en catalán)

<https://youtu.be/lkzDH4VhQD0?feature=shared>

¿Qué es CORA.RDR y qué ofrece?
Publica, gestiona y da acceso a tus datasets de modo FAIR y siguiendo las directrices de la EOSC con CORA.Repositori de Dades de Recerca





Datos de investigación



Tipología
Definiciones y
tipos de
datos



Obligatoriedad
de datos en
abierto



FAIR
Principios a
tener en
cuenta



CORA .RDR
Publicar datos
en la UAB



**Otros
repositorios**
Para datos de
investigación



**Buenas
prácticas**
A la hora de
difundir y
reutilizar



Otros repositorios

Verificad si hay un repositorio consolidado en vuestra disciplina donde depositar los datos de investigación

Hay directorios que permiten buscar repositorios



Más información sobre repositorios temáticos:
confluence.csuc.cat/display/RDM/Repositoris+disciplinaris

Otros repositorios – criterios de selección

1. ¿Existe algún repositorio consolidado en tu ámbito?
2. ¿Es de confianza y dispone o está en proceso de disponer de alguna certificación, como por ejemplo CoreTrustSeal?
3. ¿Permite publicar los datos en el formato que utilizas?
4. ¿El tamaño de ficheros que puedes depositar se ajusta a tus necesidades?
5. ¿Se permiten restricciones de acceso a los datos (cerrado, restringido, embargado...)?
6. ¿Los derechos y licencias que te ofrecen se ajustan a tus intereses?
7. ¿Los términos y condiciones de uso del repositorio están explicados claramente? (o dispone de un reglamento público)
8. ¿Dispone de guías para publicar datasets?
9. ¿El repositorio genera un identificador permanente?
10. ¿Las condiciones de depósito y retirada se ajustan a tus necesidades?
11. ¿Hay costes asociados?
12. ¿Se pueden enlazar a las publicaciones asociadas?
13. ¿Existe una política de preservación (copias, plazos de conservación...) que garantice la integridad, accesibilidad y usabilidad de los datos a largo plazo?
14. ¿Permite depositar varias versiones de un mismo archivo?
15. ¿Ofrece estadísticas de acceso y descargas sobre los conjuntos de datos para poder hacer un seguimiento?
16. ¿Se ofrece servicio de curación de datos?
17. ¿Cumple los requisitos de tu agencia de financiación?
18. ¿Permite la integración con otras infraestructuras (ej. Zenodo, GitHub)?
19. ¿Proporciona visibilidad a los datasets?



Datos de investigación



Tipología
Definiciones y
tipos de
datos



Obligatoriedad
de datos en
abierto



FAIR
Principios a
tener en
cuenta



CORA .RDR
Publicar datos
en la UAB



**Otros
repositorios**
Para datos de
investigación



**Buenas
prácticas**
A la hora de
difundir y
reutilizar

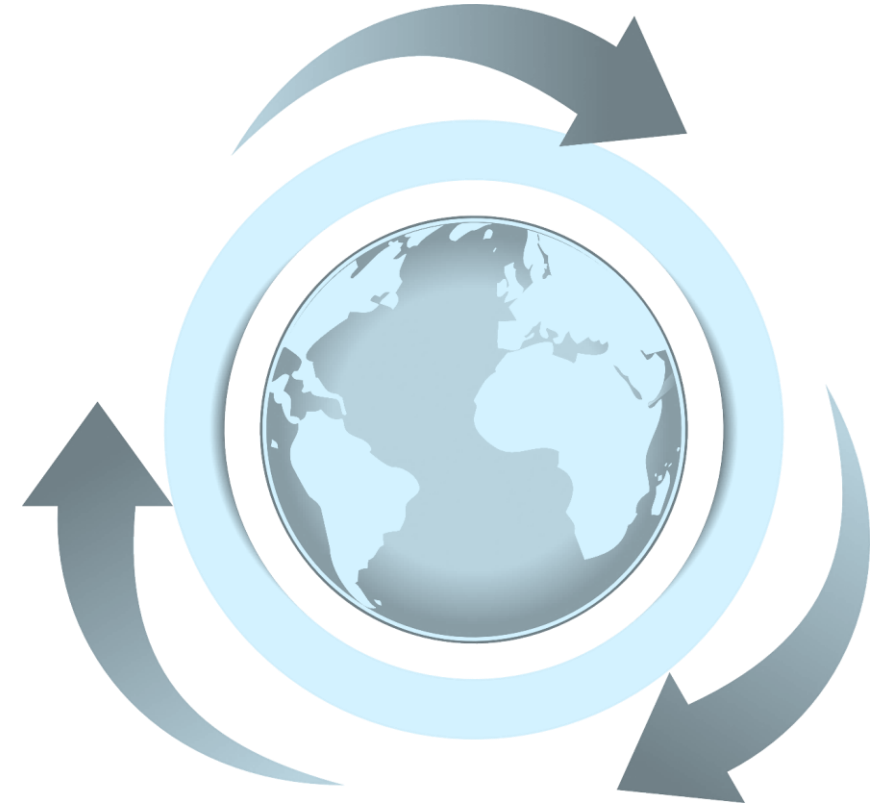




- ✓ Archivo README para describir el dataset
- ✓ Nombres de ficheros identificables
(ddd.uab.cat/record/233037)
- ✓ Archivos en formatos abiertos (txt, csv, pdf, jpg, MP3...)
- ✓ Citad los datos, los vuestros y los que utilizáis de terceros (ddd.uab.cat/record/233039)
- ✓ Cada dataset debe tener un DOI único
- ✓ Elaborar un Plan de Gestión de Datos (PGD)

¡Recordad!

**Cualquier persona que
consulte vuestros datos
debe entenderlos para
poderlos reutilizar**



Ejemplos

- ✓ Relación entre el documento y los datos entre DDD y CORA.RDR

doi.org/10.34810/data29

Related Publication

Rodríguez-Soler, Joan; Verd, Joan Miquel (2020). Guía de orientación sobre inserción y trayectorias juveniles. url:

<https://ddd.uab.cat/record/235419>

Verd, Joan Miquel; Rodríguez-Soler, Joan; González-Heras, Alejandro (2020). El papel de las políticas activas de empleo en las trayectorias laborales inestables de la población joven. Anuario IET de Trabajo y Relaciones Laborales, Institut d'Estudis del Treball, volumen 7.

Verd, Joan Miquel; Rodríguez-Soler, Joan (2020): Las políticas de mentoring y de generación de capital social en la lucha contra la exclusión laboral juvenil. QUIT Working paper series, n. 26. url: <https://ddd.uab.cat/record/235418>

- ✓ Disponibilidad de los datos en el documento publicado

doi.org/10.1016/j.molp.2022.04.010

DATA AVAILABILITY

RNA-seq raw and processed data generated in this study can be found in GEO (GSE198022). All code used for analysis can be found at <https://doi.org/10.34810/data174>.



Cita tus datos de investigación



Por qué es importante citar los datos:

- Los conjuntos de datos también son resultados de investigación como los artículos, monografías, etc.
- Facilita la identificación y el acceso a los datos y de esta forma su localización, validación y reutilización.
- Permite reconocer la autoría de sus creadores.
- Facilita la métrica e impacto de los datos.
- Favorece la transparencia de la investigación científica.

Buenas prácticas para citar datos:

- Se debe facilitar la identificación, localización y el acceso a los datos mediante un identificador único y persistente (DOI, Handle, etc.).
- Cada conjunto y subconjunto de datos (dataset) debe citarse de forma independiente.
- Las citas de los datos utilizados han de aparecer en la sección de referencias bibliográficas de la publicación resultante.
- Se recomienda incluir un identificador único de autor (ORCID, etc.).



Enlaza los datos con los documentos resultado de investigación y viceversa, y crea las referencias bibliográficas de los mismos.

Elaboración de la cita

- Existen elementos mínimos obligatorios (O) y otros recomendados (R) que se combinan para elaborar la cita en cualquier estilo estándar (APA, MLA, Chicago, etc.) o los propuestos por los principales repositorios de datos (Dataverse, Dryad, etc.).

Autor(es) (O)

Identificador autor (R)

Fecha (O)

Título (O)

Identificador único persistente (O)

Tipo de recurso (O)

Versión y/o Edición (O)

Repositorio de datos (R)

Publicación (R)

Productor (R)

Ámbito geográfico (R)

Ámbito temporal (R)

Ejemplo de cita estilo APA

Autoría

Título

Remesar Betloch, X., Antelo, A., Llivina, C., Albà, E., Berdié, L., Agnelli, S.,... Alemany, M. (2015). *Influence of a hyperlipidic diet on the composition of the non-membrane lipid 6 pool of red blood cells of male and female rats*. [Dataset]. Versión de 22 de junio de 2015. Dipòsit digital de documents de la UAB. <http://hdl.handle.net/2445/66010>

Fecha

Repositorio

Tipo de recurso

Identificador único y persistente

Versión



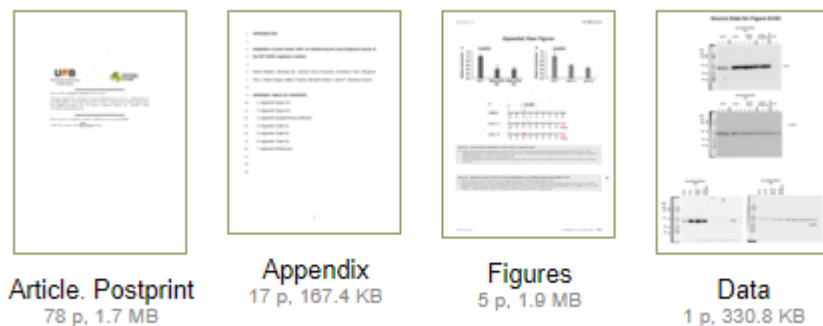
El personal de tu Biblioteca te puede asesorar



Dataset vs material suplementario

- ✓ El material suplementario complementa al artículo

ddd.uab.cat/record/236284



- ✓ Los datasets son documentos independientes con DOI propio

doi.org/10.34810/data602



Cuestiones sobre...

Ética en la investigación


Comité de Ética en la Investigación (CERec)

Gestión de datos personales

Delegado de Protección de Datos

Datos de investigación abiertos en la UAB

Ciencia abierta UAB

 [Ejes](#) [Iniciativas](#) [Saber más](#) [Agenda](#)

Ejes



Acceso abierto



Ciencia Ciudadana



Datos de la investigación en acceso abierto



Divulgación Científica



Educación abierta



Integridad científica



Métricas



Investigación e innovación responsable



Los ejes de la Ciencia abierta

<https://www.uab.cat/es/ciencia-abierta>

Propiedad Intelectual y Acceso Abierto

(en Catalán)

Propietat Intel·lectual i Accés Obert

Resoleu els vostres dubtes



Aquest web conté un recull de preguntes més freqüents (PMF) que aporten informació en matèria de propietat intel·lectual i accés obert, de caràcter orientatiu i sense que es puguin considerar, en cap cas, assessorament jurídic per part de la Universitat Autònoma de Barcelona. Hi podeu accedir fent una cerca a la casella o bé navegant per les carpetes temàtiques.

Cerqueu les paraules que defineixen la vostra consulta, en català. Si escriviu una paraula o una frase entre cometes, als resultats només s'inclouen pàgines amb les mateixes paraules en ordre idèntic al contingut de les cometes.

<https://www.uab.cat/propietat-intellectual>

Recursos de interés

- ✓ Consorci de Serveis Universitaris de Catalunya. Gestió de dades de recerca [Internet]. [2022] [Consulta 12 marzo 2025]. Disponible en: <https://confluence.csuc.cat/display/RDM/Inici>
- ✓ Gestió de dades en centres d'R+D+I. [2022] [Consulta 12 marzo 2025]. Disponible en: <https://cerca.cat/wp-content/uploads/2022/08/Guia-de-Gestio-de-dades-a-centres-IDi.pdf>
- ✓ La Referencia: Red de repositorios de acceso abierto a la ciencia [Internet]. [2022] [Consulta 12 marzo 2025]. Ofrece diversos vídeos de capacitación sobre datos de investigación :
 - Gestión de Datos de Investigación Parte I: <https://bit.ly/DatosLA1>
 - Gestión de Datos de Investigación Parte II: <https://bit.ly/DatosLA2>
 - Datos FAIR: <https://bit.ly/DatosLA3>

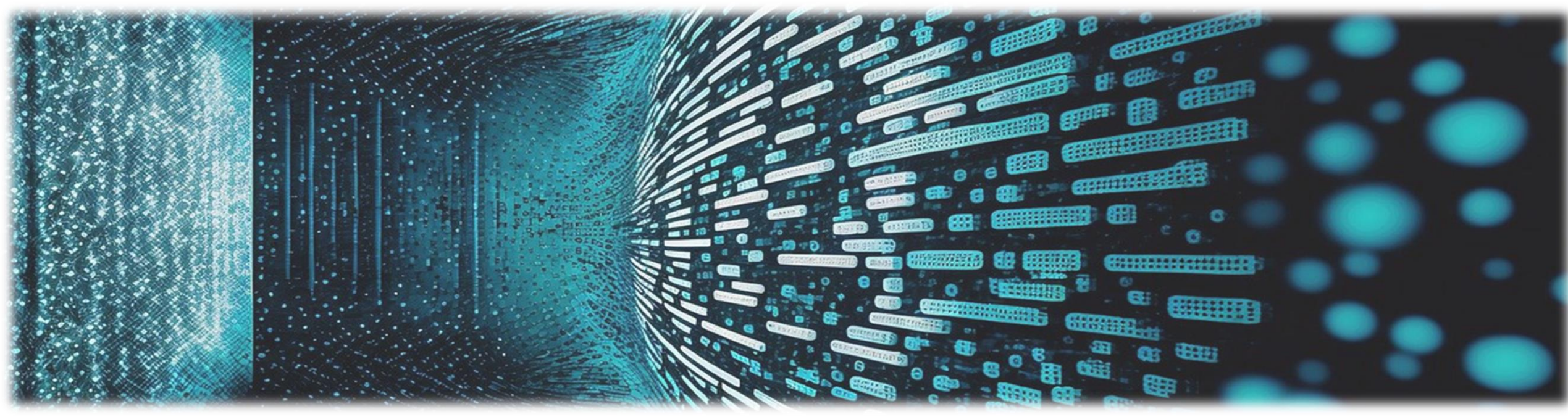
Bibliografía

- Consorci de Serveis Universitaris de Catalunya. Recomanacions per seleccionar un repositori per al dipòsit de dades de recerca [Internet]. 2019 [Consulta 12 marzo 2025]. Disponible en: <https://ddd.uab.cat/record/163562>
- Eaker, C. Open Research Toolkit [Internet]. 2021 [Consulta 12 marzo 2025]. Disponible en: <https://doi.org/10.17605/OSF.IO/A4FTW>
- España, Ministerio de Ciencia e Innovación. EECTI: Estrategia Española de Ciencia, Tecnología e Innovación 2021-2027 [Internet]. [Madrid]: Secretaría General Técnica del Ministerio de Ciencia e Innovación, [2020] [Consulta 12 marzo 2025]. Disponible en: <https://www.ciencia.gob.es/Estrategias-y-Planes/Estrategias/Estrategia-Espanola-de-Ciencia-Tecnologia-e-Innovacion-2021-2027.html>
- España, Ministerio de Ciencia e Innovación. PEICTI: Plan Estatal de Investigación Científica, Técnica y de Innovación 2024-2027 [Internet]. [Madrid]: Secretaría General Técnica del Ministerio de Ciencia, Innovación y Universidades, [2024] [Consulta 12 marzo 2025]. Disponible en: <https://www.ciencia.gob.es/Estrategias-y-Planes/Planes-y-programas/PEICTI.html>

- European Commission. Horizon Europe: investing to shape our future [Internet]. [Brussels]: European Commission, 2021 [Consulta 12 marzo 2025]. Disponible en: https://research-and-innovation.ec.europa.eu/document/9224c3b4-f529-4b48-b21b-879c442002a2_en
- European Commission. European Open Science Cloud [Internet]. [Brussels]: European Commission, 2022 [Consulta 12 marzo 2025]. Disponible en: https://research-and-innovation.ec.europa.eu/strategy/strategy-research-and-innovation/our-digital-future/open-science/european-open-science-cloud-eosc_en
- LEARN project, ed. LEARN Toolkit of best practice for Research data Management [Internet]. [s.l.]: Leaders Activating Research Networks, 2017 [Consulta 12 marzo 2025]. Disponible en: <http://doi.org/10.14324/000.learn.00>
- Red de Bibliotecas Universitarias Españolas (REBIUN). Datos de investigación y acceso abierto [Internet]. [Consulta 12 marzo 2025]. Disponible en: <https://ddd.uab.cat/record/165475>
- Zenodo. FAIR principles [Internet]. Genève: CERN, [201?] [Consulta 12 marzo 2025]. Disponible en: <http://about.zenodo.org/principles/>

Podéis consultar la presentación en :


ddd.uab.cat/record/291711



¡Gracias!

   [Biblioteques UAB](#)

 [619681146](#)

 [Pregunt@](#)

 [@biblioteques_UAB](#)