

## Joan Crisòstom Ripollès (ca. 1680-1746) Mestre de capella de la Catedral de Tarragona

JOSEP M. GREGORI

### I. Dades biogràfiques

Ara fa cinc anys vaig iniciar el camí de la investigació sobre la vida i l'obra de Joan Crisòstom Ripollès.<sup>1</sup> De llavors ençà fou transcrita i estudiada la totalitat de la seva obra conservada, però malauradament, com ja anunciava l'any 1977, i encara avui després de cinc anys són molt poques les dades biogràfiques que puc aportar i afegir a les ja conegudes. Podrem, això sí, ajudar a clarificar alguna de les etapes de la seva vida tarraconina.

El nostre compositor era nat a *Torreblanca del Regna de València*<sup>2</sup>, vila propera a la ciutat de Castelló (Plana Alta). La possibilitat de conèixer amb exactitud les seves dades de naixement, i tanmateix la genealogia de la família i l'entorn social d'on aquesta provenia, es va extingir quan foren cremats els llibres sacramentals del segle XVII, custodiats a la parroquial de la seva vila nadiua.

<sup>1</sup> Aquelles investigacions primerenques van cristal·litzar a l'any 1977 amb els treballs: *Transcripció de l'obra de J.C. Ripollès conservada a la Catedral de Tarragona*, guardonat amb el *II Premi Higini Anglès* de la S.C.M., filial de l'I.E.C. i *La producció musical conservada de Joan Crisòstom Ripollès (1746): Catalogació i Transcripció a Bol. Arqueològic*, Fasc. 133-140 (1976-77) resum de l'aspecte biogràfic i catalogador contingut a la Tesi de Llicenciatura presentada el mateix any. La faceta musical d'ambdós treballs resta encara inèdita.

<sup>2</sup> Vegeu la nota nº 13.

### Aprentatge i formació del jove Ripollès

Si bé és cert que ignorem quin fou el primer centre musical que l'acollí en qualitat d'escolà de cota -l'inici del procés era gairebé sempre aquest, donada l'estreta vinculació entre la música i l'Església i la inserció d'aquesta última dins la nostra societat barroca- podem suggerir varies possibilitats al respecte.

Les Capelles Musicals i centres de formació que el podien atreure eren diversos. En funció de l'orientació i la distància tenim en primer lloc l'eix Castelló-Sogorb-València, tres centres catedraticis importants dins d'una àrea relativament propera de Torreblanca, i segonament l'opció nord és a dir, les Seus de Tortosa i Tarragona.

Pel que fa a la primera possibilitat hom pot desestimar la seva estada d'escolà a la seu de València, atès que el seu nom no figura entre els escolans de cor o *infantillos* admesos a finals del segle XVII per aquest rellevant centre.<sup>3</sup> Qui sap si inicià el seu aprenentatge musical a la Seu de Tortosa o si ja des d'un bon començament va formar part de la Capella de Música de la Catedral de Tarragona, lloc on consagrà la major part de la seva vida.

### Cantor contractat a La Seu de Tarragona

La primera dada precisa que coneixem fa referència a la seva admissió, el 23 de maig del 1699, a la Capella de Música de la Catedral de Tarragona, en qualitat de cantor contractat primer:

*"Item dominus Thesaurarius syndicus proposuit: que Joseph Arnalt con/tralt desitja tornar-se'n a Montroig y per ço suplica a V.S. li admete / la renunciació de dit offici y així V.S. determine lo fahedor: Et dominus & / determinarent y admeteren dita renúncia y anomenaren en / contract primer a Chrisòstomo Ripollès ab lo salari de setanta-dos / lliuras que té y ab la distribució, y també lo anomenaren Sem / maner ab lo salari acostumat durant lo beneplàcit de dit moí III<sup>o</sup> / Capitol. / Item Dni. determinarent y anomenaren en contract segon à Simó / Miró ab lo salari de sinquanta lliuras..."*<sup>4</sup>

Potser caldria ara admetre la possibilitat de que el jove Ripollès accedís a ocupar la plaça de cantor contractat primer, després d'uns anys d'aprenentatge i pràctica de tiple -fins el moment en què es produí el canvi de registre- dins el grup vocal de la Capella, dirigida des de l'any 1695 per Josep Escorigüela.<sup>5</sup>

D'ençà la seva incorporació com a contractat va conservar la seva plaça dis la Capella per un llarg període de vuit anys.

<sup>3</sup> Vegeu l'estudi de RIPOLLES, Vicente. *Músicos Castellonenses*, Sociedad Castellonense de Cultura, Castelló 1935.

<sup>4</sup> A.C.T. *Determinacions Capitulars 1698-1701*, f. 113 v. Simó Miró, fill de Morella, nat el 16 de setembre de 1680, havia estat *infantillo* de la Seu de València des del 1693 abans d'ocupar la plaça de contractat segon a Tarragona. Vegeu al respecte: RIPOLLES, Vicente. *Ob. Cit.*, pàg. 47.

Aquestes dades paral·leles ens poden ajudar a situar la hipotètica data de naixement del nostre autor pels volts de 1680.

<sup>5</sup> Essent l'organista Francesc Salvat.

D'aquest lapse temporal hem servat la notícia d'una compilació manuscrita, datada a l'any 1704 i deguda a la seva iniciativa, en la qual hi recull 74 obres de diversos autors a cavall dels segles XVII i XVIII:

"Libro de Música del Ldo. Chrisóstomo Ripollés, contralto de la Santa Metropolitana Yglesia de Tarragona, en el anno de 1704"<sup>6</sup>

De les obres recollides el nombre més representatiu correspon als mestres dels centres més rellevants de l'àrea catalana. Així per exemple d'en Francesc Valls, mestre de la catedral de Barcelona, en recull 14 obres; d'en Gabriel Argany, mestre que fou de Girona, n'hi han 10 i d'en Josep Escorigüela, sota el mestratge directe del qual estigué nou anys a la Seu de Tarragona, en recollí també 10 obres.

### Mestre de Capella de la catedral de Tarragona.

De la lectura dels documents capitulars de la seu tarragonina en el període en què Ripollès actuava com a contralt, i a mida que els anys avançen, hom entreveu la difícil convivència entre el llavors Mestre de Capella, Josep Escorigüela, i un sector del Capítol. La tivantor de les relacions entre aquell i certs canonges, els quals potser van afavorir la incorporació de determinats músics a la Capella a despit de l'opinió del seu director<sup>7</sup>, induïren Josep Escorigüela a cercar una nova plaça a on exercir el seu mestratge. Almenys així sembla palesar-ho el certificat de servei que aquell va sol·licitar del Capítol el 19 de desembre de 1705:

"Item dictus dominus canonicus Fontanet syndicus an / nalis proposuit que Joseph Escorigüela Me. de Cape / lla de la present Iglésia li ha dit suplicàs a V.S. sia ser / vit ordenar al secretari de V.S. li fasse una fee o cer / tificatòria de que fonch anomenat Me. de Capella / per V.S. a i de janer del any 1695 y que des de / dit dia fins vuy ha estat y habitat, y està y habita / en la present ciutat y que ha exercit y exerceix lo / dit offici de Mestre de Capella, y així V.S. deter / mine lo fahedor..."<sup>8</sup>

<sup>6</sup> Vegeu EITNER, Robert. "Ein spanisches handschriftliches Sammelwerk von 1704" a *Monatshefte für Musikgeschichte*, 1883, vol. XV, pàgs. 32-37. També Rafael Mitjana, el qual degué veure i conèixer al Ms. en algun dels seus viatges per Europa, fa ressò de la troballa a LAVIGNAC, A. *Encyclopédie de la Musique et Dictionnaire du Conservatoire*, vol. IV pàgs. 2110-2111 i 2046-2047. Finalment Francesc Civil a "La Capilla de Música de la Catedral de Gerona (siglo XVIII)", *Anales del Instituto de Estudios Gerundenses*, vol. XIX, pàg. 131, en recollir la notícia atorga al nostre autor el grau de Beneficiat, la qual cosa però no l'hem pogut contrastar documentalment. Val a dir que estem a l'aguait d'una resposta sobre el preciós Ms. conservat a Alemanya.

<sup>7</sup> A.C.T. *Determinacions Capitulars 1701-1703*, f. 180, 188 v., 333.

<sup>8</sup> A.C.T. *Determinacions Capitulars 1705-1706*, f. 171 v.-172.

Josep Escorigüela però va continuar exercint el seu càrrec fins al mes de març de l'any 1708, en què es traslladà a Tortosa:

“Josef Escorigüela desde 10 de Marzo de 1708 hasta 27 Agosto de 1743 Maestro de Capilla de la Catedral de Tortosa. Fué antes Maestro de Capilla de Tarragona.”<sup>9</sup>

Al cap de nou dies de l'admissió d'Escorigüela a la seu de Tortosa, el dinou de març de 1708, fou nomenat Mestre de Capella de la Catedral de Tarragona Joan Crisòstom Ripollès, fins ara cantor contractat de la mateixa.<sup>10</sup>

El fons documental de l'Arxiu Capitular de la Catedral de Tarragona pel que fa precisament al període estudiat, fou totalment cremat. Aquest fet ens limita i ens impossibilita de poder detectar avui en dia el pols musical d'aquells llargs trentavuit anys en què Joan Crisòstom Ripollès fou el seu Mestre de Capella. Paradoxalment tan sols podem seguir les petjades del mestre Ripollès fora de l'àmbit de la Seu tarragonina.

Ell, en qualitat de Mestre de Capella d'un dels centres musicals més importants de Catalunya, havia estat sovint invitat a formar part de diferents tribunals d'oposicions a Mestre de Capella. Així el trobem conjuntament amb en Lluís Serra, Mestre de Capella del Pilar, judicant els opositors al magisteri de Nostre Senyora del Pi de Barcelona a l'any 1737 i també amb el mateix Lluís Serra a complir la tasca examinadora de les conflictives oposicions al magisteri de Lleida a l'any següent.

Cal remarcar la presència de Josep Carcoler a ambdues oposicions. Carcoler havia estat *escolà de cota* de la Capella de Música de La Seu de Tarragona amb posteritat a l'any 1708, és a dir, deixeble del mestre Ripollès. Sembla que la relació entre mestre i deixeble es perllongà molts anys.<sup>11</sup>

Una de les múltiples facetes musicals de les nostres capelles musicals barroques eren les actuacions i concerts que oferien fora del seu habitual àmbit d'acció. Pel que fa a la Capella de Música de la catedral de Tarragona servem notícia d'una actuació que s'esdevingué a Barcelona a l'any 1743, sota la direcció de Joan Crisòstom Ripollès. Llastimosament cap dels tres *Villancicos* que en aquella ocasió es van interpretar els hem pogut identificar com a obres seves.<sup>12</sup>

<sup>9</sup> B.C., M. 966.

<sup>10</sup> Vegeu CIVIL, F. “La música religiosa en Olot i comarca s. XVIII” als *Anales del Patronato de Estudios Históricos de Olot y Comarca*, (1977-1978), 210.

<sup>11</sup> Vegeu BONASTRE, Francesc. “Josep Carcoler (1776): Notícia biogràfica i compositiva” a *Recerca Musicològica*, vol. 1, I.U.D.I.M. Josep Ricart i Matas, Barcelona, (1981) 113-150.

<sup>12</sup> Vegeu l'*Epinicio Sacro / Del rosal fecundo de Maria... Publicòse al son de líricos concertos por la Modulante Capilla de la Ilustrissima Metropoli de Tarragona, Primada de las Españas, / siendo su Maestro el Reverendo Juan Chrisostomo Ripollès Pres / bytero, en el año 1743.*

Després de quaranta-set anys al servei de la Capella de Música de la Catedral de Tarragona, Joan Crisòstom Ripollès lliurava la seva ànima al Senyor a mitjans de desembre de l'any 1746.<sup>13</sup>

La seva obra és l'inequívoc testimoni de tota una vida consagrada a la música.

## II. Obra conservada

El nombre d'obres conservades fins al present del mestre Ripollès és molt reduït i més encara si pensem en les múltiples servituds i obligacions d'un Mestre de Capella del barroc pel que feia a l'aspecte compositiu.

La totalitat de la seva producció és de caire litúrgic i religiós: 23 obres pertanyen al primer apartat i 10 al segon.

El llenguatge de Ripollès si bé resta subjecte, com en tot compositor barroc, als diversos tractaments formals de l'època, conté una forta inspiració en la llibertat melòdica palesada, sobre tot en el procés d'adequació de la música als textos dels *Villancicos*, en el qual la imaginació del compositor prenia més volada.

El tractament harmònic i contrapuntístic l'evidencia com un profund coneixedor per una part de l'obra dels polifonistes hispànics, i alhora dels procediments policorals del primer i segon Barroc italià introduïts precisament a través de l'àrea valenciana.

Des de les obres escrites amb una gran economia de mitjans fins a les que hi incorpora una rica instrumentació, presenten totes elles el savi *métier* del compositor barroc i alhora la frescor, la senzillesa i la vivacitat d'un home plenament mediterrani.

### Abreviatures emprades

A.C.T.	Arxiu de Música de la Catedral de Tarragona.
A.C.V.	<i>Id.</i> de la Catedral de València.
A.S.P.	<i>Id.</i> Santa Pau (Olot)
B.C.	Secció de Música de la Biblioteca de Catalunya.
A.	Alto
Ac.	Acompanyament
Ap.	Apaisat
B.	Baix
Bf., bfs.	Bifoli, bifolis
C.	Contralt
C°.	Continu

<sup>13</sup> A.C.T., *Llibre del Tauler 1746*, f. 123-124.

"Als 18 de dit se ha enterrat al / fossar de la Seu lo cadàver de / Joan Christomo (sic) M° de Capella / fill de Torrablanca del Regna / de València..."

Cad	Cadència
Cli.	Clari
F., fs.	Foli, folis
Fl.	Flauta
M.	Major
m.	menor
Mús.	Música
Ob.	Oboè
Org.	Orgue
Quad.	Quadern
r.	recte
T.	Tenor
Ti.	Tiple
Tpa.	Trompa
Vi.	Violi
Vló.	Violó
x.	Xifra

### Obra litúrgica

#### 1. "Misa / Alto 1º Coro / a 8 / Ripollès"

Ms. 720 A.C.T.

Papers solts.

I Cor: A, T; II Cor: Ti, A, T, B.

Còpia 1ª meitat s. XVIII.- 6 Quad. r.- Incomplet.- Do M.  
cad. Sol M.

Ti. II Cor.

Ky - ri e

Et in terra pax ho - mi - ni - bus

pa - trem omni po - ten - tem,

sanc - tus, sanc - tus,

qui tol - lis pecca - ta mun - di

2. "Missa a 8<sup>o</sup> pro defuntis (sic) / Ripollès"

Ms. 721 A.C.T.

Papers solts.

I Cor: Ti 2, A (2 ex.), T (2 ex.); II Cor: B; Vl. ½, Ac. (x.)

Còpia 1<sup>a</sup> meitat s. XVIII.- 9 Quad. r.- Incomplet.

Gradual, Sol m., cad.Re M; Sequència, Sol m.,  
cad. M.; Ofertori, Re m.; Sanctus, Re m.; Motet, Re m.;  
Agnus, Re m.; Postcommunio, Sol M.; Absolta, Sol m., cad.  
M.

Ti. 2 I Cor.

Do. na e. is do - - - mi. ne,  
Ri. ti. e - - - lei. son,  
Re. qui. em e. ter. nam,  
Di. es i. ne, di. es il. la,  
Do. mi. ne. Do. mi. ne,  
San. - - - tus,  
Do. mi. ne, do. mi. ne,  
Ag. nus de - - \* - \* y,  
Lix e. ter. na,  
Li. be. va me. li. be. va me.

3. "Introito de S<sup>ta</sup>. Tecla / a 8 / *Gaudeamus*. Violines Tromp<sup>s</sup> / Ripollès."

(*Gaudeamus omnes in Domino.*)

Ms. 723 A.C.T.

Papers solts.

I. Cor: Ti 1/2, A, T; II Cor: Ti, A, T, B; Vl.1 (2 ex.) / 2 (2 ex.), Ob. 1/2, Tpa. 1/2, Clí. 1/2, Ac. Vl6. (x.), Ac. Org. (x.), Ac. C<sup>o</sup> (x.).

Còpia 1<sup>a</sup> meitat s. XVIII.-17 bfs. ap., 4 fs. ap.-Complet.

Cf. Ms. 722 A.C.T.

Re M.

Ti. 1 I<sup>o</sup> Cor.



4. "Introito. A S<sup>ta</sup>. Rosalia / los instrumentos se alla / ran, al Introito de S<sup>ta</sup>. / Tecla de Ripollès."

(*Dilexisti iustitiam...*)

Papers solts.

I Cor: Ti 1/2, A, T; II Cor: Ti, A, T, B.

Còpia 1<sup>a</sup> meitat s. XVIII.-8 fs. ap.-Complet.-Cf. Ms. 723 A.C.T. Re M.

Ti. 1 I<sup>o</sup> Cor.



5. "Himnus / *Veni Creator Spiritus* / â 8 / Violin<sup>s</sup> Calri<sup>s</sup> / rapienos / Ripollès."

Ms. 724 A.C.T.

Papers solts.

I Cor: Ti 1/2, A, T; II Cor: Ti, A, T, B; Vl. 1/2, Clí. 1/2 (Tpa. 1/2), Ac. (x.).

Còpia 1<sup>a</sup> meitat s. XVIII.-7 bfs. ap., 6 fs. ap.-Complet.

Mateixa mús. Ms. 725 A.C.T.

Veus, Sol M., Inst., Re M., Ac., Sol M.



Ti. I Cor.

Ve - ni, Ve ni cre a - -  
- - - tor,

6. "Hymnus / *Veni Creator Spiritus*, / à 8<sup>cho</sup> voces; / para las primeras y segundas Visperas de / Pentecòstès. / Ripollès." Ms. 725 A.C.T.

Papers solts.

I Cor: Ti 1/2, C, T; II Cor: Ti, C, T, B; Ac, Org. (x.)

Còpia 1<sup>a</sup> meitat s. XIX.-9 fs. ap.-Complet.

Mateixa mús. Ms. 724 A.C.T.

Ti. I Cor.

Ve - ni, Ve ni cre a - -  
- - - tor,

7. "Miserere mei deus a 8 / Con Violines / Ripollès." Ms. 731 A.C.T.

Papers solts.

I Cor: Ti 1/2, A, T; II Cor: Ti, A, T, B; VI. 1/2 (Fl. 1/2),

Tpa. 1/2, B. *A Buès* (sic), Ac. (x.).

Còpia 1<sup>a</sup> meitat s. XVIII.-15 bfs. ap.-Complet.

Re M.

Ti. I Cor.

Mi - se - re - re, mi - se - re - re,

8. "*Miserere mei deus* con Violines Rep<sup>s</sup> / a 8 / Ripollès."  
Ms. 730 A.C.T.  
Papers solts.  
I Cor: Ti 1/2, A, T; II Cor: Ti, A, T, B; Vl. 1/2 *rapieni*, Ac.  
(x.).  
Còpia 1<sup>a</sup> meitat s. XVIII.-11 bfs. ap.-Complet.  
Re M.

Ti. I I Cor

Musical notation for the first part of "Miserere mei deus". It consists of two staves. The top staff is in G major (one sharp) and 6/8 time, with a treble clef. The melody begins with a half note G4, followed by quarter notes A4, B4, and C5. The lyrics "Mi- se-re mei de-" are written below the notes. The bottom staff is a bass line with a bass clef, showing a half note G3 and a quarter note F3. The lyrics "vr," are written below the notes.

9. "*Regina Celi Letare* â 8 Viol<sup>s</sup> Rapienos / Ripollès."  
Ms. 729 A.C.T.  
Papers solts.  
I Cor: Ti 1/2, A, T; II Cor: Ti, A, T, B; Vl. 1/2 Ac. Org.  
(x.), Ac. C<sup>o</sup> (x.).  
Còpia 1<sup>a</sup> meitat s. XVIII.-5 bfs. ap., 7 fs. ap.-Complet.  
Fa M.

Ti. I I Cor

Musical notation for the first part of "Regina Celi Letare". It consists of two staves. The top staff is in F major (one flat) and 6/8 time, with a treble clef. The melody begins with a half note F4, followed by quarter notes G4, A4, and B4. The lyrics "Re- gi- na ce- li le- ta -" are written below the notes. The bottom staff is a bass line with a bass clef, showing a half note F3 and a quarter note E3. The lyrics "re," are written below the notes.

10. "*Regina Celi letare* / a Solo / Ripollès."  
Ms. 728 A.C.T.  
Papers solts.  
Ti sol. Ac. (x.).  
Còpia 1<sup>a</sup> meitat s. XVIII.-2 bfs. ap.-Complet.  
Fa M.



11. "Nunc Dimittis / a 6 / Ripollès."

Ms. 733 A.C.T.

Papers solts.

I Cor: A, T; II Cor: Ti, A, T, B; VI. 1/2 Ac. (x.).

Còpia 1<sup>a</sup> meitat s. XVIII.-8 bfs. ap., 1 f. ap.-Complet.

Veus i Ac., Mi m., cad. La M.; VI. 1/2 La m., cad. Mi M.



12. "Nunc dimittis à 8 / Ripollès."

Ms. 734 A.C.T.

Papers solts.

I Cor: Ti 1/2, A, T; II Cor: Ti, A, T, B; Ac. al òrgano partido, Ac. C<sup>o</sup> (x.).

Còpia mitj. s. XVIII.-5 bfs., ap., 5 fs. ap.-Complet.

La m., cad. Mi M.



13. "Lamentación Primera del Miércoles FERIA V<sup>a</sup> / a 4 / Con Violines / Incipit Lamentatio / Ripollès."

Quomodo sedet...

Ms. 727 A.C.T.

Papers solts.

Ac. de refuerzo (x.), Ac. (x.).

Còpia 1<sup>a</sup> meitat s. XVIII.-2 bfs. ap.-Incomplet.

Re M.



14. "Credidi à 8 / Segundo Tono / Ripollès."

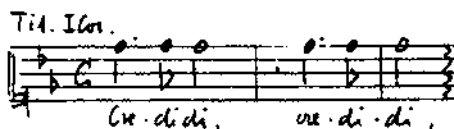
Ms. 732 A.C.T.

Papers solts.

I Cor: Ti 1/2, A, T, B (afegit a mitj. s. XIX); II Cor: Ti, A, T, B (2 ex. un d'ells copiat a mitj. s. XIX); Ac. (x.).

II Cor i Ac., còpia de la 1<sup>a</sup> meitat s. XVIII; I Cor i 1 ex. del B. I Cor, còpia post. mitj. s. XIX. -9 bfs. ap., 1 f. ap.-Complet.

Sol m., cad. M.



15. "Magnificat A 8 / Ripollès."

Ms. 726 A.C.T.

Papers solts.

I Cor: Ti 1/2, A, T; II Cor: Ti, A, T, B; Ac (x.).

Còpia 1<sup>a</sup> meitat s. XVIII.-9 bfs. ap.-Complet.

La m., cad. Mi M.



16. "Kalenda Para la Vigilia / de Navidad / à 4. / Ripollès."

[Octavo kalendas ianuarii...]

M. 756/5 B.C.

Papers solts.

Cor: Ti 1/2, A, T; Ac. (x.).

Còpia 1<sup>a</sup> meitat s. XVIII.-5 fs. ap.-Complet.

Fa M.



17. "Pange Lingua / a 4 / Ripollès."

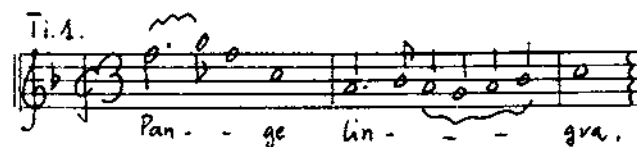
Ms. 741 A.C.T.

Papers solts.

Cor: Ti 1/2, A, T; Ac. (x.).

Còpia 1<sup>er</sup> Terç s. XVIII.-5 bfs. ap.-Complet.

Cor en Fa M. i Ac. en Sol M.



18. "Motete al S<sup>mo</sup> S<sup>to</sup> / A Duo / Miserator Dominus / Ripollès."

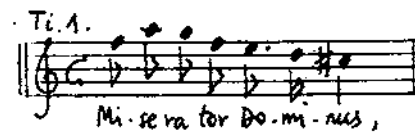
Ms. 735 A.C.T.

Papers solts.

Veus: Ti 1/2. Ac. (x.).

Còpia 1<sup>a</sup> meitat s. XVIII.-1 bf. ap.- 2 fs. ap.-Complet.

Re m., cad. M.



19. "Motete â la Asumta / de Maria â Duo / Asumta (sic) est Maria / Ripollès."

Ms. 736 A.C.T.

Papers solts.

Veus: Ti 1/2. Ac. (x.).

Còpia 1<sup>a</sup> meitat s. XVIII.-3 bfs. ap.-Complet.

Veus en Do M. i Ac. en Fa M.



20. "Motete a Duo / A la Virgen / Ripollès / *Beata es virgo.*"  
Ms. 737 A.C.T.

Papers solts.

Veus: Ti 1/2. Ac. C° (x.).

Còpia 1ª meitat s. XVIII.-1 bf. ap., 2 fs. ap.-Complet.

Veus en Re M. i dues versions del Ac., en Re M., igual que les veus i en La M., còpia post. a continuació de l'anterior.



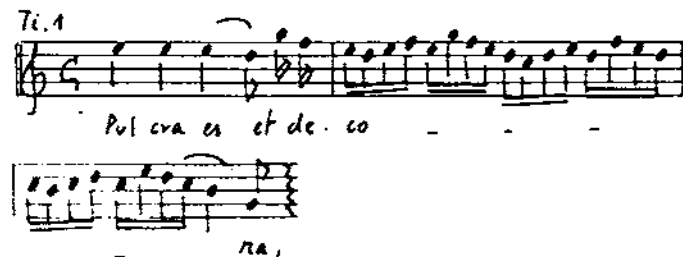
21. "Motete a duo / a la Virgen / *Pulcra es / Concepció y Asumn.* / Ripollès."  
[*Pulcra es et decora...*]  
Ms. 738 A.C.T.

Papers solts.

Veus: Ti 1/2. Ac. (x.).

Còpia mitj. XVIII.-3 bfs. ap.-Complet.

Do M.



22. "Motete a la Virgen / A Duo / *Regali ex progenie Maria* / Ripollès."  
Ms. 739 A.C.T.  
Papers solts.  
Veus: Ti 1/2. Ac. (x.).  
Còpia mitj. XVIII.-3 bfs. ap.-Complet.  
Fa M.



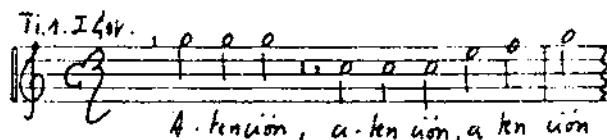
23. "Motete A San Juan Bab<sup>ta</sup> / â Duo / *Puer qui natus est* / Ripollès."  
Ms. 740 A.C.T.  
Papers solts.  
Veus: Ti 1/2. Ac. (x.).  
Còpia 1<sup>a</sup> meitat s. XVIII.-1 bf. ap., 2 fs. ap.-Complet.  
Sol M.



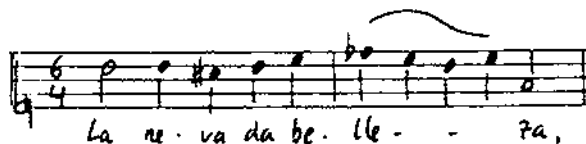
### Obra religiosa

24. ["Atención, atención Villancico a 11 a S. Antonio de Padua. Con ministriles. Ripollès."]  
M. 739/6 B.C.  
Papers solts.  
I Cor: Ti 1/2, A, T; II Cor: Ti, A, T, B (sense text, realitzat probablement per un Baixó); III Cor Inst.: Ti 1/2) *para chirimia*, B. *para Sacapuche*; Ac. Org., Ac. C<sup>o</sup>. (x.).  
Còpia 1<sup>er</sup> terc s. XVIII.-1 bf. ap., 12 fs. ap.-Complet.  
I i II Cor en Sol M., III Cor en Do M. i B. del II Cor i els Ac. en Si b. M.  
Segueixo el títol donat per F. Pedrell al Ms. i copiat a la guarda que el protegeix.

## Estribillo



## Coplas



25. "Villancico â quatro / con Violines / A la Virgen del Rosario / para el Primer Domingo / de Mayo / Lleguen pues las que hermosas. / Ripollès."

[Lleguen pues las que hermosas pretender ser...]

M. 772/21 B.C.

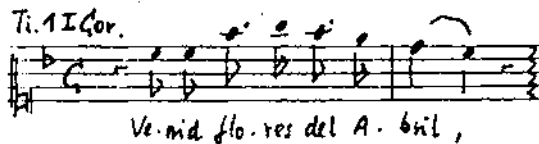
Papers solts.

I Cor: Ti 1/2, A, T; II Cor: Ti, A, T, B; VI. 1/2, Ac. Org.

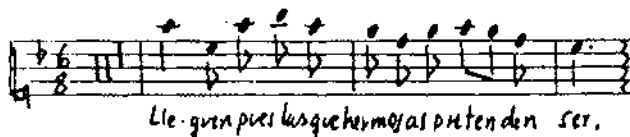
(x.), Ac. C<sup>o</sup>.(x.). El II pràcticament de reforç, afegit post.

Còpia 2<sup>a</sup> meitat s. XVIII.-12 bfs., ap., 1 f. ap.-Complet.

Fa M.

Introd<sup>n</sup>.

## Estribillo





*Aria*

A. I Cor.

Fe. lip ya la

ko - - - sa,

*Aria*

Ti. 1. I Cor.

Nun - ca mas fi. na se vió.

26. "Borrador de un Villco. a 9 / al SS<sup>mo</sup>. Sacramento Con Violines / M<sup>o</sup> Ripollès."

[Para que tanto embozo Dios soberano...]

Ms. 2976 55/6 A.C.V.

Partitura Borrador.

I Cor: [Ti, A, T]; II Cor: [Ti, A, T, B]; VI. 1/2, [Ac.] (x.).

Còpia manuscrita de l'organista de la Seu de Tarragona Felip Vicente, datada el 28 d'agost de 1722.- 1 Quad. r. de 4 pàgs.-Complet.

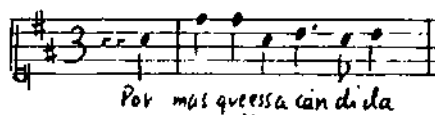
Re M.

[Estribillo]

Ti. 1. I Cor.

Pa. va que tanto embozo Dios so. be. ra. no,

## Coplas



## Aria



27. "Villancico à 7 / Con Violines / al SS<sup>mo</sup>. Sac<sup>to</sup> / Para que tanto embozo / del M<sup>o</sup> Ripollès."  
 [Para que tanto embozo Dios soberano...]  
 Ms. 2976 55/6 A.C.V.

Papers solts.

I Cor: Ti A, T; II Cor: Ti, A, T, B; Vl. 1/2 Ac. C<sup>o</sup>.(x.), (2 ex.).

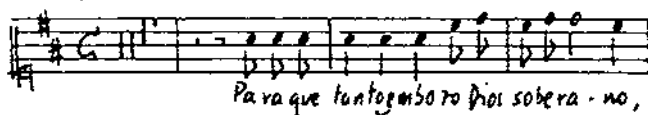
Còpia 1<sup>a</sup> meitat s. XVIII.-12 bfs. ap.-Complet.

Re M.

Mateixa mús. del Ms. anterior copiada per a cada una de les parts soltes.

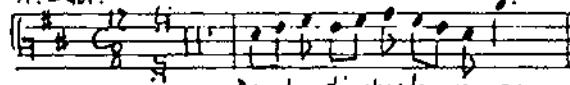
Estr<sup>o</sup>

Ti. I Cor.

Cop<sup>s</sup>

*Aria*

A. I Cor.



De las di-chas la mayor,

28. Villancico Al N<sup>o</sup>. de Xpto. â 8 de M<sup>o</sup> Ripollès 1728.”  
[Buena noche zagales alegres tener esperamos...]  
M. 699/15 B.C.

Partitura Borrador

I Cor: [Ti 1/2, A, T] ó *Asturiano*; II Cor: [Ti, A, T, B]; [Ac.]

Còpia d'època, recull diverses obres de diferents autors coetanis.- Pàgs. 41 a 51.-Complet.

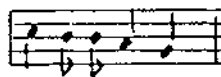
Do M.

*Estri<sup>o</sup>*

Ti. I Cor.



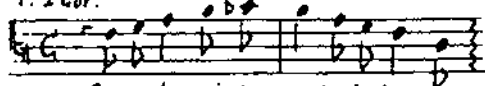
Bue-na no che za-ga-les a-le-gres te-



ner es pe-ra-mos,

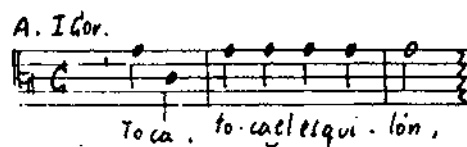
*Coplas*

T. I Cor.



Buena ba si de-nus do te bie-nis,

29. "Villan<sup>co</sup>. à 7 a la Navidad del Sr. / Ripollès."  
 [Toca toca el esquilón sacristán de Candas...]  
 Ms. 699/15 B.C.  
 Partitura Borrador (Ms. anterior).  
 I Cor: Ti, A, T; II Cor: Ti, A, T, B; Ac.  
 Còpia 1<sup>er</sup> terç s. XVIII.-Pàgs. 51 a 57.-Complet.  
 Do M.

Intro<sup>o</sup>Estri<sup>o</sup>

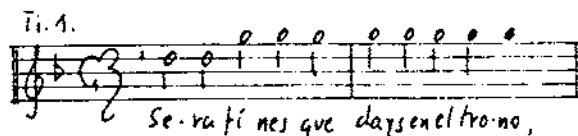
## Coplas



30. "p<sup>ro</sup> p<sup>o</sup> Nocturno / Tono A 4 A1 N<sup>to</sup>. de Xpo. / Seraffines que  
 days en el trono / Ripollès."  
 M. 754/30 B.C.  
 Papers solts.  
 Cor: Ti 1/2, A, T; Ac. a l'arpa (x.).  
 Còpia 1<sup>er</sup> terç s. XVIII.-5 bfs. ap.-Complet.  
 Sol m.

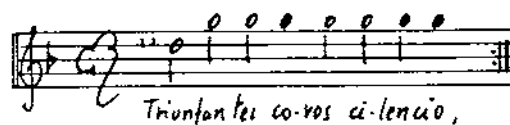
Estrill°

Ti. 1.



Se-va fi nes que day sen el tro no,

Cop<sup>s</sup>



Triunfan tes co vos ci-lençió,

31. "Goigs à la Verge del Roser / Ripollès."

[Vostres goigs ab gran plaer...]

Ms. 742 A.C.T.

Papers solts.

Cor: Ti 1/2, A, T; Ac. (x.).

Còpia princ. s. XIX.-5 bfs. ap.-Complet.

Ti 1/2 en Re m., i A, T, Ac., en Sol m.

Ti. 1.



Vostres goigs ab gran pla-er -

Coplas



Dev plan-tà dins vos se-ño-ra

32. "Goigs à la / Verge del Roser per / lo Advent / Ripollès."

[Dichosa sou Maria...]

Ms. 743 A.C.T.

Papers solts.

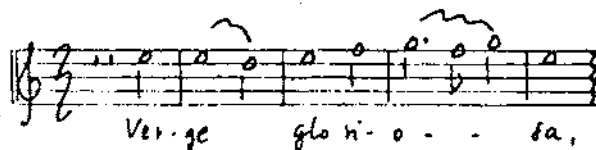
Cor: Ti 1/2, A, T; Ac. (x.).

Còpia 1<sup>a</sup> meitat s. XVIII els papers de Ti 1/2 i A., i de princ. del XIX els de T. i Ac.-3 bfs. ap., 2 fs. ap.-Complet.

Veus en Do M. i l'Ac. en Sol M.



Coplas



33. "Tono Solo al N<sup>o</sup> de / Xpt<sup>o</sup> oigan / un portuguesillo / de / Ripollès."

Ms. C-1 (prov.) A.S.P.

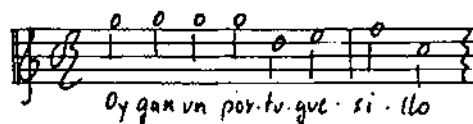
Papers solts.

Veü: Ti sol; Ac. (x.).

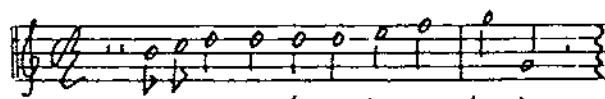
Còpia 1<sup>a</sup> meitat s. XVIII.-2 bfs. ap.-Complet.

Sol M.

Intro<sup>n</sup>.

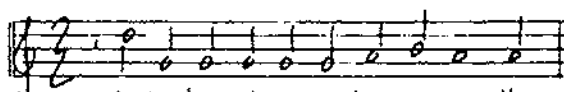


*Estri<sup>llo</sup>.*



Ti vai la pas-torù (las pa-ti-fes.

*Cop<sup>s</sup>.*



Va len taon de mi ña al mae meus o-llas,