

Granja Grucar: 120.000 pollitas para criar

Enrique García Martín *

El objetivo que todo recriador de pollitas persigue con sus aves es el de prepararlas lo más perfectamente posible para la puesta que desarrollarán en su madurez en el gallinero de producción. De ahí que todo lo que se haga en el período de crianza debe ir enfocado a conseguir esa meta.

Ello significa que ni hemos de desperdiciar el dinero en la crianza ni tampoco hemos de escatimar ningún esfuerzo que pueda afectar luego a la futura producción de la ponedora. Las pollitas que no se han criado debidamente pueden reportarnos problemas como la ausencia de un pico elevado de puesta, la escasa duración del mismo, la mediocre producción a lo largo de toda su vida y el escaso peso de los huevos.

La calefacción, la alimentación, el manejo en general y el programa profiláctico que se siga, son factores que afectarán la crianza de las pollitas y de su mejor o peor administración dependerá el resultado de las futuras ponedoras. Es decir, el prestar la mayor atención posible a estos detalles, manteniendo una estrecha vigilancia de las aves, es la clave del éxito para conseguir unas pollitas bien criadas.

Todo esto es bien conocido por los Sres. Romero, Codorniu y Aucejo, propietarios de la Granja Grucar, enclavada en las estribaciones del Port de Caro, a pocos kilómetros de Tortosa, en la provincia de Tarragona.

De la visita que tuvimos ocasión de efectuar a sus instalaciones, llegamos a la conclusión de que la consigna de la Granja Grucar es la de producir barato, pero producir bien. Y en más o menos estos términos se expresaban estos avicultores, para los que no reza la teoría difundida por algunos afirmando que no tiene ningún sentido hablar del coste de las pollitas a las 20 semanas de edad.

Aunque en principio y a la vista de las instalaciones pudiera parecer lo contrario y máxime teniendo en cuenta que las pollitas recriadas en la Granja Grucar desarrollarán su período de producción en otros gallineros de la misma propiedad, no es así, pues la inversión realizada en las naves de recria fue encaminada especialmente a conseguir pollitas baratas pero con todas las buenas propiedades que las han de conformar como posteriores buenas ponedoras.

No pretendemos aquí hacer un estudio exhaustivo de los métodos empleados en la crianza de pollitas en la Granja Grucar, sino simplemente poner de manifiesto cómo algunas de sus características contribuyen a conseguir el objetivo deseado y sobre todo cómo la acertada previsión de todos aquellos factores que inciden en la crianza de las pollitas y a los que más arriba nos referíamos, condicionaron el proyecto de esta granja y su posterior construcción.

* Dirección del autor: Real Escuela Oficial y Superior de Avicultura. Arenys de Mar (Barcelona).



120.000 pollitas se desarrollan desde su primer día de vida en estas cuatro naves de cría-recría de la Granja Grucar.

Instalaciones pensadas racionalmente

Las fotografías que acompañamos son bien elocuentes. En un paraje perfectamente aislado, alejado de otros núcleos avícolas e industriales, se levantan las cuatro naves que componen el complejo de crianza de las pollitas. Las naves son de ambiente controlado y fueron construídas por la firma GANAL. Disponen de paneles laterales húmedos para la refrigeración del aire en verano y de tomas de aire fresco, situadas en los almacenes respectivos, para la alimentación de los equipos de calefacción. Estos últimos consisten en dos generadores automáticos de aire caliente HY-LO K-100 por nave, que desarrollan una potencia de 100.000 Kcal/h., con un caudal de aire de 6.000 m³ por hora. Estos equipos proporcionan calefacción ambiental, situándose la temperatura en los primeros días de vida de las pollitas en 35-37° C., descendiendo después paulatinamente a 32° entre los 4-7 días, a 28° entre los 8-14 días, a 24° entre los 15-21 días y a 20° C. entre los 22-28 días de edad. Iniciada ya la recría entre las 8-10 semanas de vida y pese a que las aves puedan ya resistir una temperatura media de 10° C, con el fin de que ello no repercuta en un mayor consumo de pienso se mantiene a unos 16-18° C.

Las naves están equipadas con jaulas flat-deck reunidas en cuatro hileras dobles, que

permiten cinco pasillos de servicio. Bajo aquéllas se dispone de fosos para los excrementos provistos de recogida mecánica. Estos fosos tienen, durante los primeros días de vida de las pollitas, una finalidad bien distinta y es la de proporcionar la humedad requerida por las pequeñas aves. Efectivamente, durante un par o tres de días se deja un 10 por ciento de los bebederos abiertos, de forma que éstos viertan agua al foso. Con ello se consigue un grado higrométrico situado entre el 60-70 por ciento, lo que es necesario para evitar la deshidratación de las pollitas.

Las jaulas disponen, aparte de los bebederos —a los que luego nos referiremos con mayor detalle— y de los comederos automáticos de cadena, de unas rejillas perpendiculares móviles que permiten ampliar la profundidad de aquéllas a medida que las pollitas van creciendo.

La capacidad total que permite cada nave es de 30.000 pollitas, con lo que la población total del complejo avícola que nos ocupa es de 120.000 aves. Tal cantidad no ingresa, lógicamente, de una sola vez en las 4 naves, sino que las entradas se hacen por naves, es decir, por lotes de 30.000 pollitas espaciadas en el tiempo y siguiendo el ritmo de las salidas de las ponedoras que, acabado su ciclo productivo, son retiradas de las naves de producción de la Granja Grucar.

TIAMUTINA®

una nueva era en
MYCOPLASMOSIS

NUEVO ANTIBIOTICO

CRD de los broilers.
Artritis mycoplasmica
de las aves.
Coriza de las gallinas.
Sinusitis y Aerosaculitis
del Pavo.
Neumonía enzoótica del cerdo.
Disenterias porcinas.
Leptospirosis.
Estafilococias.
Estreptococias.



LABORATORIOS REVEEX, S.A.

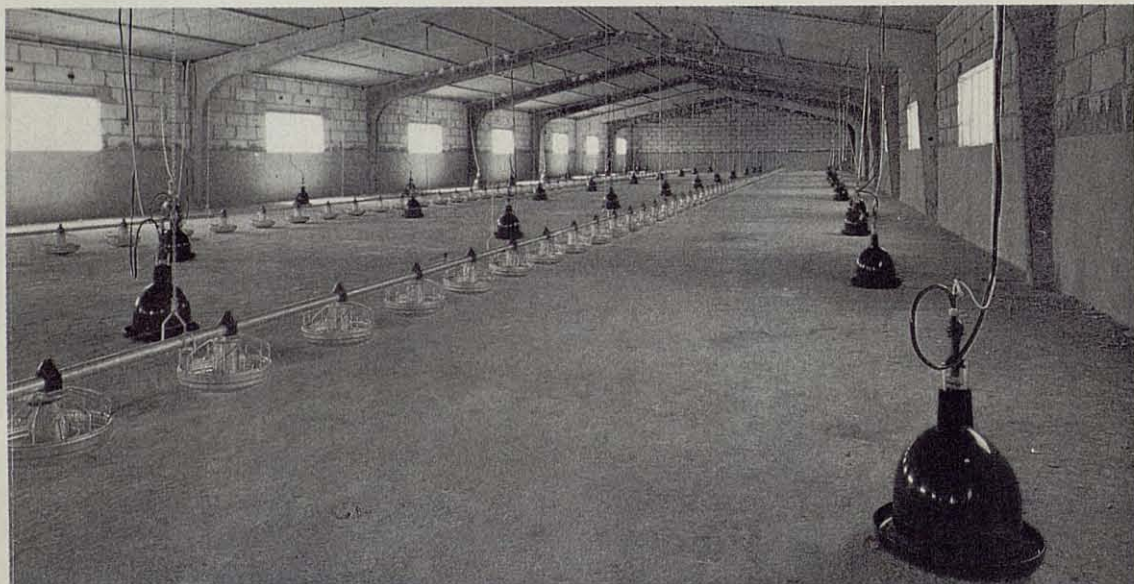
Constantí, 6 y 8 - Tels. 304629 - 306834 - telex 56852 RVEX E - REUS (Tarragona) ESPAÑA

Automatico y ahorre mano de obra en sus granjas



Importado de Bélgica

El comedero de hoy
Adoptado por las grandes integraciones
Unico con la posibilidad de dar una alimentación
programada o controlada (ahorro de un 5 a un 8% de pienso)
Garantizado por 10 años



AUTOMATIC POULTRY DRINKER

Importado de Israel

Bebedero de plástico automático
Los pollitos beben desde el primer día
Ideal para reproductoras y pavos
Unico con contrapeso independiente de la válvula

Servicio de montaje y asistencia técnica en todo el territorio español

REPRESENTANTE EN ESPAÑA

Industrial Avícola, S. A.

PASEO DE SAN JUAN, 18. Teléfono (93) 245 02 13. BARCELONA-10

Todo este contingente de aves de cría-recría es atendido y vigilado únicamente por dos personas, a las que, gracias a los automatismos de que están dotadas las instala-

ciones, todavía les queda tiempo para otros menesteres, tales como reparaciones, atenciones a instalaciones de servicios anexas, etc.



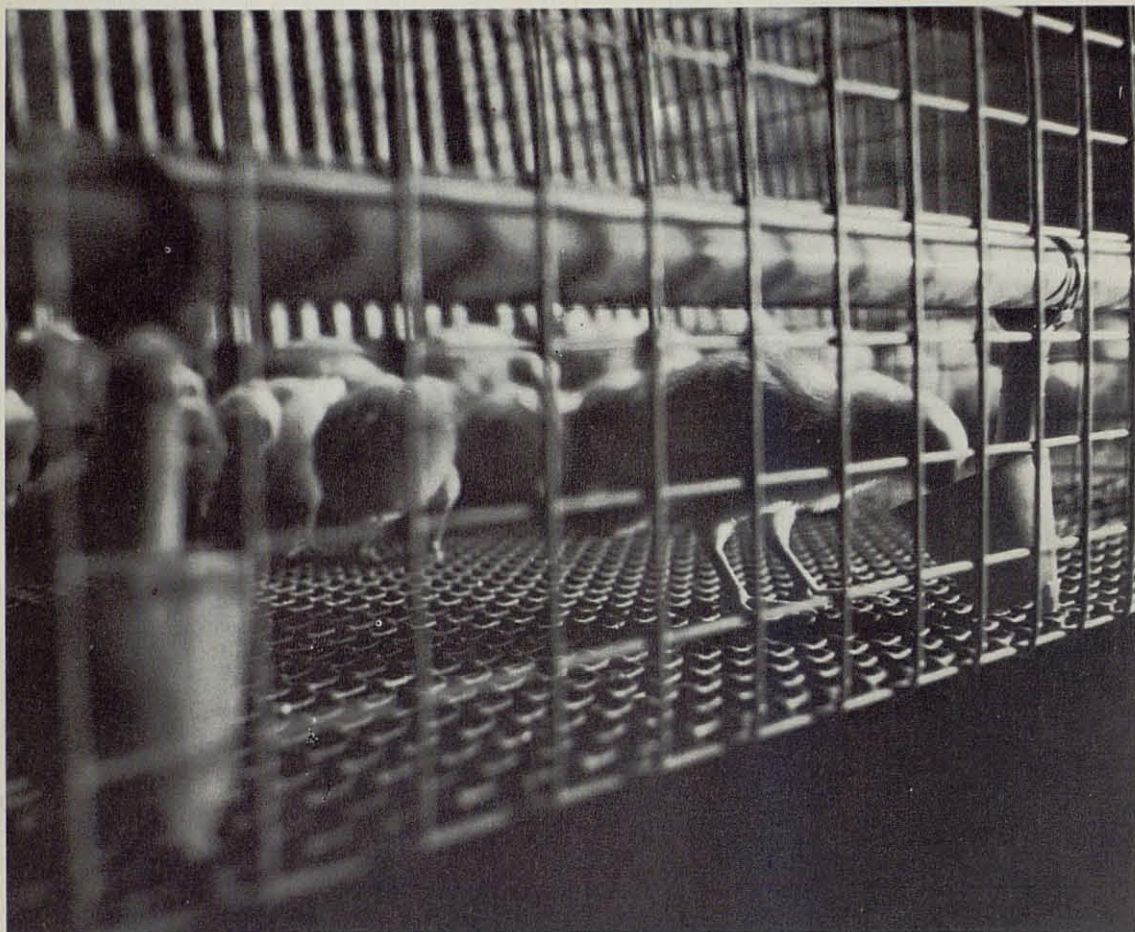
Perspectiva interior de una de las naves de cría-recría de la Granja Grucar.

Los bebederos

Uno de los equipos que más atrajo nuestra atención fue sin duda el de los bebederos. A simple vista, diríase que son bebederos de cazoleta sin más. Sin embargo, y aunque efectivamente son de cazoleta, tienen una particularidad nada común con los que habitualmente se encuentran en el mercado. Y es que en ellos pueden abreviar las pollitas de un día de edad sin necesidad de realizar ningún gran esfuerzo para accionar la palanca de acero inoxidable que abre la válvula que suministra el líquido elemento, limpio y a un nivel constante muy aceptable.

El primer día de vida de las pollitas se les muestra, mediante el accionamiento manual de la palanca interior del bebedero, dónde está el agua. Pronto, las pollitas pico-tean en ella para saciar su sed. La fuerza necesaria para mover la palanca y en consecuencia, abrir la válvula, está extremadamente estudiada para que una pollita de un día sea capaz de moverla y obtener agua. Retirada la presión del pico de la pollita, la palanca vuelve a su posición normal cerrando la válvula.

Este bebedero, diseñado y construido por Material Avícola MONTAÑA, requirió vencer numerosas dificultades y fueron precisas gran número de pruebas con diferen-



Detalle de una jaula para la cría-recría de pollitas. Obsérvese el bebedero al que nos referimos en el texto.

tes prototipos hasta conseguir el modelo que actualmente se encuentra en el mercado y que, según nuestras noticias, es único en su género.

A medida que las pollitas van creciendo, los bebederos son elevados a la altura requerida. Asimismo, los depósitos reguladores de la presión del agua, que figuran en los extremos de las hileras de jaulas, también se elevan, con el fin de mantener una presión del agua normal y adecuada para el perfecto funcionamiento de los bebederos.

Medidas profilácticas

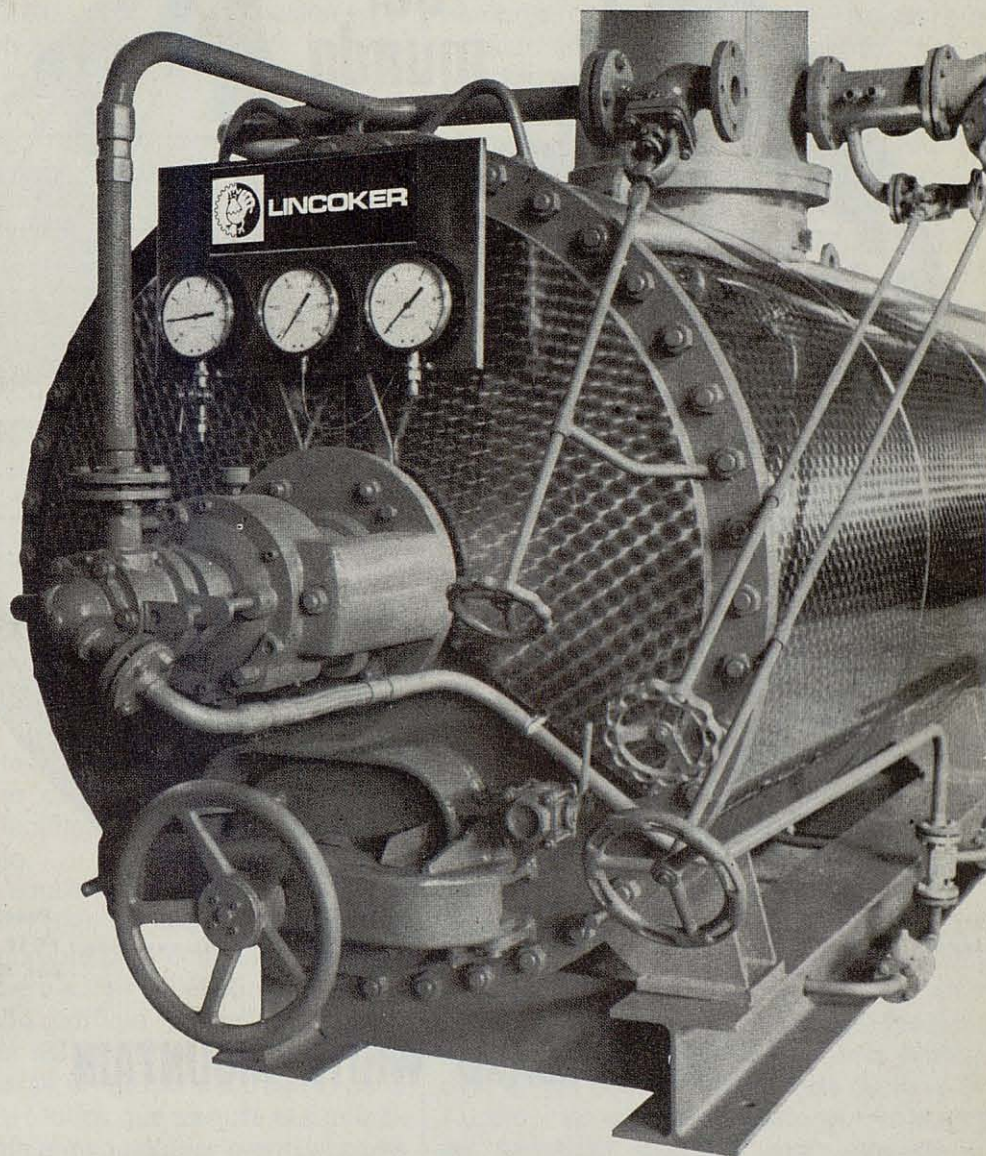
Durante la visita girada a la granja, El Sr. Romero hacía incapié una y otra vez en la necesidad y la importancia trascendental que para el porvenir de cualquier tipo de explotación avícola tiene el programa profiláctico que se planea. "Es evidente —nos

decía— que los avicultores se van concien-
zando rápidamente del problema sanitario
en las explotaciones avícolas. Las pérdidas
económicas que las epizootias causan en los
efectivos aviares, no sólo se traducen en ba-
lances financieros desastrosos, sino también
en balances morales nefastos. Afortunada-
mente, son muchos los avicultores que su-
peran el contratiempo y aprenden la lección
estrechando más el círculo protector en
torno a las aves mediante la aplicación de
mejores programas de limpieza, desinfección,
vacunaciones y tratamientos periódicos".
Aparte de las medidas profilácticas que
denominaríamos tradicionales —profunda
limpieza y desinfección, esterillas desinfectantes,
prohibición de acceso incluso para el personal
de las granjas de producción, etc.— el programa
de vacunaciones está cuidadosamente trazado
y abarca el siguiente esquema:



DERRETIDORES EN SECO

LINCOKER



Aprovechamiento de subproductos orgánicos

* MATADEROS DE AVES * MATADEROS GENERALES

* PLANTAS DE DESTRUCCION MUNICIPALES O PRIVADAS

REPRESENTANTE EXCLUSIVO:

SUMER, LTD.

Lauria, 64-66 — Teléfonos (93) 301 35 20 - (93) 301 36 08 - (93) 301 37 04
Dir. telegráfica: SUMEREX — Telex: 51512 AVEX — BARCELONA-9

**campeón
del
mundo**



6 semanas

Peso: 1'480 Kgs.

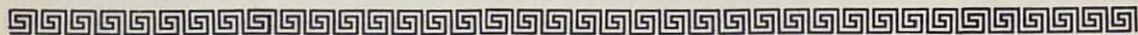
Conversión: 1'688 Kgs. pienso
por Kg. peso vivo

8 semanas

Peso: 2'070 Kgs.

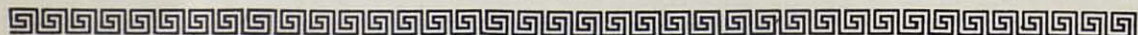
Conversión: 1'937 Kgs. pienso
por Kg. peso vivo

MACHO HUBBARD WHITE MOUNTAIN



HUBBARD

EL MEJOR POLLO DOBLE HIBRIDO PARA CARNE



—Vacunación por vía ocular contra Newcastle, Cepa B₁ Gumboro y Bronquitis Infecciosa, cepa H₁₂₀, a los 4 días de edad.

—A los 22 días, revacunación por vía ocular contra Newcastle, cepa La Sota y contra Gumboro.

—A los 42 días, nueva revacunación en el agua de bebida contra Newcastle y Bronquitis, con cepas La Sota y H₁₂₀ respectivamente.

—A los 70 días, revacunación por vía intramuscular contra Newcastle, con virus inactivado.

—A los 98 días, revacunación contra Bronquitis, con cepa H₅₂.

—A los 112 días, vacunación contra viruela aviar.

—A los 140 días, última revacunación contra Newcastle, por vía intramuscular, con virus inactivado.

En este período de tiempo —cuatro meses y medio— se realizan dos cortes de picos, el primero a los 6 días de edad y el segundo a los 112 días, coincidiendo este último con la vacunación contra Viruela ya citada.

Dependencias anexas

La explotación de cría-recría de la Granja Grucar se completa con dependencias anexas que facilitan la labor a desarrollar en este complejo.

Un gran depósito subterráneo de agua, con capacidad para 500.000 litros, se halla siempre disponible para cualquier emergencia que pudiera surgir en el suministro. En otro pequeño edificio se halla el centro eléctrico, por así llamarlo, de toda la finca. En él se alberga un grupo electrógeno de la firma Electra Molins que asegura el suministro de energía ante cualquier eventual corte del mismo. A este edificio van a parar todos los terminales del circuito eléctrico que asiste a las naves, disponiendo, sin embargo, de varios registros estratégicamente situados, que permiten una localización rápida

de cualquier avería que pueda producirse.

Asimismo, dispone la granja de un taller equipado con diferente material para poder hacer frente a cualquier tipo de reparaciones de urgencia.

El personal que asiste la granja —dos hombres, como hemos citado— no está descuidado en cuanto a equipamiento. "El trabajador, aislado en este reducto del campo, se ha de sentir satisfecho en cuanto a sus necesidades se refiere, con el fin de que pueda desarrollar su labor con eficiencia, sin descuidos, ni negligencias, que sólo nos reportarán pérdidas", nos puntualiza el Sr. Codorniu. Y, efectivamente, estos dos hombres, con sus respectivas familias, disponen de espaciosas y confortables viviendas, en las que además se halla instalada una pequeña oficina.

No vamos a entrar ya en más detalles sobre esta explotación avícola. Quepa sólomente añadir aquí que únicamente el propósito del bien hacer las cosas puede conducir al éxito de la tarea emprendida. La previsión, a la hora de planear una explotación avícola, de todos y cada uno de los factores que pueden incidir directa o indirectamente en el resultado de aquélla es algo que todos los avicultores debemos imponernos como premisa indispensable si no queremos fracasar en nuestra gestión. En el caso de la granja que hemos visitado, los resultados favorables se dan gracias a este concepto amplio de la previsión. "Producir barato pero producir bien" significa rebajar en lo posible los gastos de crianza a costa de un mayor empeño en los cuidados, atenciones y vigilancia que hemos de dedicar a nuestras aves. El menor coste en la producción de las pollitas —como nos decía el Sr. Aúejo— no sólo viene dado por el ahorro del beneficio industrial que quedaría en manos del criador profesional —en caso de comprarle las pollitas a las 20 semanas de edad— sino por todos esos cuidados, atenciones y vigilancia de las aves a que hemos hecho mención.

