

Razas

Raza Andaluza o Utrerana

Fernando Orozco (*)

Siguiendo la serie de estudios sobre nuestras razas de gallinas, vamos a considerar ahora esta raza de Andalucía en sus diversas variedades o colores. Ante todo queremos hacer una observación importante que explica el porqué de nuestro aparente doble título: Raza Andaluza o Raza Utrerana.

Gallinas de tipo mediterráneo han existido siempre en los cortijos de Andalucía. La creación de razas, basándose en poblaciones autóctonas con alguna característica propia, pero más o menos heterogéneas con respecto a los genes responsables de su morfología, ha sido llevada a cabo sólomente cuando ha habido algún avicultor, o avicultores, que se han interesado en ello. A base de mucho trabajo, dedicación, paciencia y entusiasmo, han logrado su objetivo y de ahí provienen algunas de nuestras razas. Este es el caso de la *Catalana del Prat*, por obra de Salvador Castelló y algún otro colaborador, o el de la *Castellana Negra* que aunque tuvo algunos primitivos promotores que trataron de uniformarla, su auténtica creación, a nuestro entender, fue labor del avicultor Enrique P. de Villaamil. Hubo, no obstante, diversos tipos de gallinas, en algunas regiones de España, que poseyendo características propias e interesantes, no tuvieron la suerte de contar con el "mecenas" o "patrocinador" que las recuperara y las constituyera en raza. En este último caso podemos citar las gallinas de toda la cornisa cantábrica, con morfología bien característica, aunque segregando para múltiples co-

lores. Es por ello por lo que, en 1975-76, comenzamos en el País Vasco, una labor de localización de lo que aún quedaba de autóctono, y por posterior selección y uniformado constituímos una nueva raza: la Vasca o "Eusko-oiloa" (**).

En el caso que ahora nos atañe, el de Andalucía, la primera y única persona que se ocupó de crear una raza fue el avicultor de Utrera, Joaquín del Castillo. El creó la raza que denominó *Utrerana* basándose en las gallinas autóctonas de los cortijos andaluces. Posteriormente, al perderse esta raza, como luego se verá, y tomar nosotros la decisión de reconstituirla basándonos en el material aún existente en Andalucía, hemos preferido denominarla simplemente *Andaluza* y no *Utrerana* por las siguientes razones: primero, porque el origen de estas nuevas poblaciones es muy diverso y ni es de Utrera, ni se ha hecho en Utrera; segundo, porque no procede de aquellas gallinas andaluzas que se hicieron tan famosas en la antigua avicultura española; y tercero, porque las nuestras presentan alguna variante en colorido que en cierto modo las hace distintas.

A pesar de todo, queda el campo abierto para algún otro avicultor interesado que quisiera reconstituir las cuatro variedades antiguas de *Utrerana*. Ello podría llevarlo a cabo basándose en nuestro material y en el que aún pueda hallarse en los cortijos; como de hecho ya sabemos de uno que lo está intentando con la variedad "Perdiz". Si es

(*) Dirección del autor: Departamento de Genética Animal. INIA. Ctra. de La Coruña, Km. 7. Apartado Correos 8.111 28080 Madrid.

(**) Ver Selecciones Avícolas. Agosto 1982 (Vol. XXIV: 288-294).

Nuevo bebedero Plasson exclusivamente para pollos



PARA POLLITOS DE UN DIA...



...Y PARA POLLOS ADULTOS.

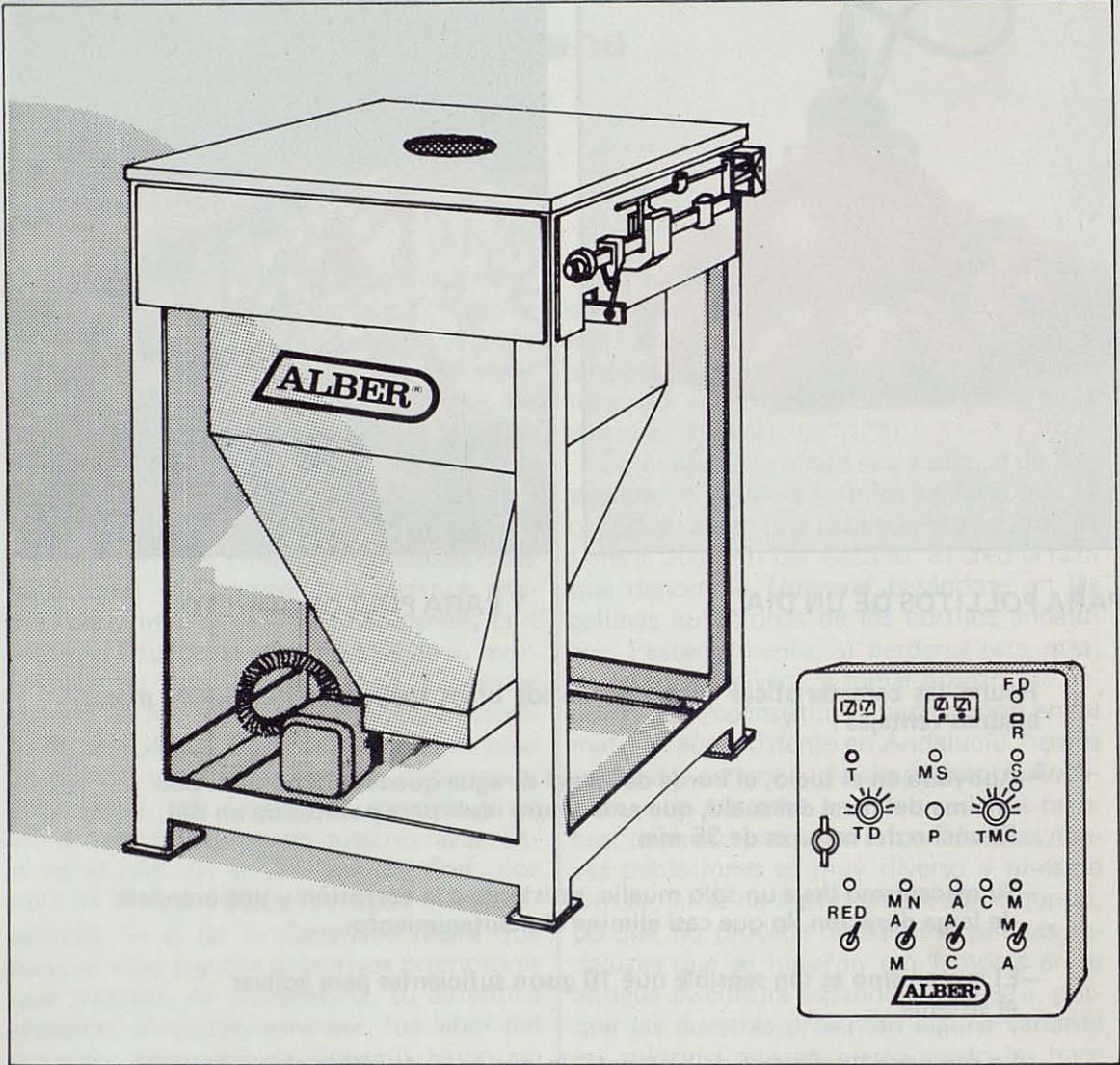
Reune las características y calidad de los otros bebederos PLASSON más algunas ventajas :

- Apoyado en el suelo, el borde del canal de agua queda sólo 50 mm. por encima del nivel del suelo, que es la altura ideal para pollitos de un día. El ancho del canal es de 35 mm.
- Su mecanismo lleva un solo muelle, resistente a la corrosión y una arandela de larga duración, lo que casi elimina el mantenimiento.
- El mecanismo es tan sensible que 10 g son suficientes para activar el sistema.
- La campana lleva cierre de bayoneta, lo que permite unirla al mecanismo con un simple giro de muñeca.
- Su gancho especial permite descolgarlo fácilmente.
- Su diseño permite apilar más bebederos en menos espacio, lo que representa un ahorro del 50 por ciento en el transporte.

Importador exclusivo de Israel:

Industrial Avícola, S. A.

DOSIFICADOR AUTOMATICO



PARA UN EFICAZ CONTROL EN LA
ALIMENTACION DE LAS AVES.

material agropecuario, s.a.

Carretera Arbós, Km. 1,600 • Tels. (93) 893 08 89 / 893 41 46
VILANOVA I LA GELTRU (España)

to fuese así, nos tiene a su disposición para todo lo que concierne a una detallada información sobre la herencia de los genes responsables de esas diferencias.

Historia de las Utreranas

El que fue muy conocido y gran avicultor, el antes citado Joaquín del Castillo, inicia en 1926 una recogida de huevos por los cortijos de la campiña sevillana, consiguiendo varios centenares que incuba en su "Granja Santa Matilde" de Utrera. Las aves de dicha campiña eran de muy variado colorido, predominando las negras, pero dándose frecuentemente gallinas gris-ceniza y de color franciscano, con toda clase de mezclas. Aunque la cresta es siempre sencilla, se presenta a veces alguna con apéndices laterales. Los huevos son de cáscara blanca, aunque los hay también sonrosados o morenos; citándose cifras de 80 gr. para su peso, que nos parecen exageradas. La puesta era muy variable, con mínimas de 50-55 hue-

vos anuales, máximas de 180-190 y medias de 100-110. De aquella primera incubación le nacen 421 polluelos de colorido muy variado, pero vigorosos. Al final de la crianza dispone de 191 pollitas y un buen lote de machos; población que constituirá la base u origen para la futura formación de la raza Utrerana.

Toda la descendencia conseguida fue seleccionada con registro de puesta individual durante cinco años, a base de selección masal, pero guardando también las hijas de las mejores gallinas. La selección tenía en cuenta la precocidad, la intensidad y la persistencia en la puesta, así como el peso del huevo. Los gallos eran siempre hijos de las mejores ponedoras. También se seleccionó en contra de la cloquez y se procuró, sobre todo en los machos, dejar los de mejor y más rápido emplume. Al menor síntoma de enfermedad o debilidad, se eliminaban las correspondientes aves. Durante este tiempo no se seleccionó por el color de la pluma y por tanto sus lotes presentaban, en este aspecto, una gran diversidad. La extraordinaria mejora en productividad, obtenida en estos cinco años, puede verse en detalle en el apartado siguiente, pasando de una media anual de 110 huevos a más de 180; y ello sin perder el vigor natural de las aves originarias, que se reflejaba en una bajísima mortalidad.

A partir de 1930 comenzó la selección de la morfología y el color; buscando, en principio, tres variedades: una blanca, una franciscana (barrada en negro) y una negra. Con la utilización de gallineros de reproducción individual de un macho con un lote de gallinas, les fue más sencilla esa labor de uniformado del color; y al cabo de algunos años lograron unas características morfológicas bien concretas y la fijación de aquellos tres colores.

Parece ser que en la población mixta original, que representaba en cierto modo la "gallina cortijera", había una gran cantidad de aves negras; la mayoría. Pero al ir seleccionando durante cinco años para la producción, va desapareciendo progresivamente ese color, de tal forma que estuvo a punto de perderse; por lo que su selección y fijación constituyó una labor ardua. También había color "franciscano" entre las originales, si bien era muy imperfecto y sucio; pe-



ro luego, con la selección del colorido, se mejoró mucho.

Punto aparte merece el caso de la Utrerana Blanca. En general se suele afirmar, especialmente por Salvador Castelló, que en España era raro encontrar gallinas blancas. El color blanco que se cita a veces en Andalucía debió ser el "blanco sucio" de segregación de las azules por el doble homocigoto del gen "Bl". Joaquín del Castillo relata como origen de la Utrerana Blanca lo siguiente: "En una de nuestras incubaciones de 1926 se incluyeron dos docenas de huevos que nos cedió nuestro convecino y pariente D. Juan Romero Ortíz. Este señor poseía entonces un corral casero poblado con gallinas enteramente blancas, que formaban, según creemos, el único grupo que de este color podía hallarse en todo el término de Utrera". Luego señala que como las hembras que nacieron no fueron de buen rendimiento las eliminó todas, pero que guardó un gallo que unió a los de colores diversos para la reproducción de 1927 con gallinas en las que no había ninguna blanca. Así pues, afirma que ese gallo debió ser el padre de todas las aves que nacieron "más o menos blancas" de esa reproducción; por lo que deduce que él fue el tronco y origen de las posteriores Utreranas Blancas. Sin que a esta distancia en el tiempo se pueda afirmar nada, hay algunos datos importantes en ese relato que nos hacen sospechar la influencia de aves Leghorn Blanca, como se comentará luego en el apartado sobre los genes de acción cualitativa.

Posteriormente se obtuvo una cuarta variedad, la "Perdiz", que fue probablemente extraída de la negra pues se ve que la dominancia del alelo "E" ocultaba alguna pequeña frecuencia del responsable del color aperdizado "e-"; y por otra parte, se encuentran comentarios sobre selección de pollitos aperdizados, nacidos de gallinas negras imperfectas, buscando esa variedad.

La selección en líneas, con dos o más por variedad de color, la continuaron durante algunos años; contando al principio con 17 lotes de reproducción genealógica, que luego, en 1933, ampliarían a 34. Todos los pollitos nacidos se marcaban y se llevó desde entonces un completísimo sistema de control y registro de paternidad y de producción. A pesar del éxito en la fijación del co-



lor en cada variedad, y por no poner ya tanto énfasis en la productividad, la puesta se estaciona en unos 180 huevos de media anual, pero con muchas gallinas de más de 200 a 250 huevos y algunas cercanas a 300. El peso del huevo oscila entre 55 y 80 g., con medias de 62-64, y con cáscara de color blanco casi perfectamente conseguido.

Para la selección del tipo corporal y su morfología, siguieron el Patrón de la Andalucía Azul. Es interesante señalar la evolución de las variedades que seleccionan y crean en la Granja Santa Matilde. Para ello seguiremos lo relatado en sus dos publicaciones, cuya referencia se incluye al final. En la de 1941 citan cuatro tipos: Utrerana Blanca, Utrerana Franciscana, Andalucía Negra y Andalucía Azul; indicando que las dos primeras son de nueva creación y que las otras dos son selecciones de esas razas o variedades. Sin embargo, en su segunda publicación de 1951, figuran sólo las cuatro variedades de Utrerana que se hicieron entonces famosas: Blanca, Negra, Franciscana y Perdiz; ya no se habla aquí de la Andalucía Azul ni se cita la Negra como Andalucía sino como Utrerana. No dejemos tampoco de señalar que en la primera publicación se indica que la Azul proviene de la "fusión" de aves blancas y negras con las gris-cenicientas de los corrales, sin intervención de otros orígenes; pero como se dice que el azul de cada pluma está bordeado u orillado de negro, no tenemos más remedio que pensar que pudo haber introducción de la Andalucía Azul creada por los británicos. Se ve que esta variedad la desecharon luego señalando que su única utilidad era la "deportiva". Es posible también, pero esto es



ARUAS

CLASIFICADORA AUTOMÁTICA 9000
AUTOMATIC CLASSIFIER 9000



ARUAS 9.000

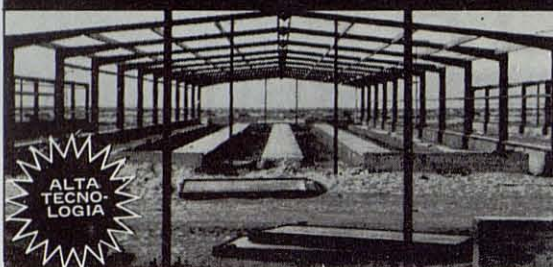
CLASIFICADORA AUTOMÁTICA

9.000 huevos/hora · Balanzas móviles individuales · 7 Clasificaciones · Fácil regulación · Amplia mesa de recogida

ARUAS AUTOMATIC CLASSIFIER

9.000 Eggs/hour · Individual mobile scales · 7 Classifiers · Simple controls · Wide table for gathering eggs

JERTEC NAVES METALICAS PREFABRICADAS PARA AVICULTURA



ALTA
TECNO-
LOGIA

- * Somos especialistas en el diseño y construcción de racionales NAVES AVICOLAS "LLAVE EN MANO" para pollos, pavos, reproductoras, ponedoras, codornices, etc.
- * Montajes a toda España y exportación al mundo entero.
- * Rapidez de montaje: en 5 días instalamos una nave de 1.200 m²
- * Suministramos la NAVE, CON o SIN equipamiento integral.
- * Entrega INMEDIATA * Gran calidad constructiva
- * Precios sin competencia.
- * Medidas normalizadas en stock: 100 x 12 x 2,5 m.
- * Facilitamos financiación a 3 años.

¡ Consúltenos sus proyectos!

Solicitamos Agentes en Diversas Zonas

Para mayor información contacte con:

JERTEC

Naves ganaderas con clase

Polígono Industrial
Apartado 84
VALLS - Tarragona
Tel.: 977/60.09.37
Télex: 93.921 JMVE-E



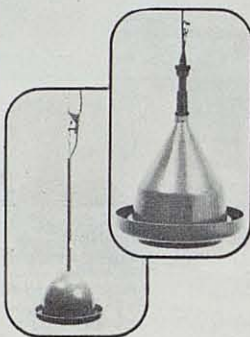
BEBEDEROS VALVULA

BEBEDEROS COLGANTES



*BEBEDEROS AUTOMATICOS DE VALVULA Y CAZOLETA PARA POLLOS, PONEDORAS Y RECRÍA EN BATERIA.

*DIEZ AÑOS DE GARANTIA.



*BEBEDEROS AUTOMATICOS REDONDOS, PARA POLLOS, PAVOS Y REPRODUCTORAS.

Primeras MARCAS MUNDIALES. Pueden utilizarse tanto colgados del techo como apoyados sobre yacija.

*BEBEDEROS FUENTE primera edad. Capacidad 1,5 - 3 y 5 litros.

*BEBEDEROS "MINI".

*BEBEDEROS CAMPEROS 30 litros.

*TAMBIEN FABRICAMOS BEBEDEROS VALVULA PARA CERDOS Y CONEJOS.

Para mayor información contacte con

Buscamos Distribuidores

LEADER

PRODUCTOS AGROPECUARIOS, S.A.
IMPORT/EXPORT

Paseo de Cataluña, 4
NULLES (Tarragona)
Tel.: 977/60.25.15
Télex: 93921 JMVE-E

Investigación en Avicultura y Cunicultura

Algo de lo que en España falta en materia de investigación se está haciendo en las

INSTALACIONES EXPERIMENTALES DE LA REAL ESCUELA OFICIAL Y SUPERIOR DE AVICULTURA

Para broilers, ponedoras comerciales, conejas reproductoras y gazapos en engorde

bajo unos lemas de

máxima seriedad, absoluta discreción, rapidez y coste moderado y comprendiendo

planteamiento de las pruebas, diseños experimentales, confección de raciones, suministro de los animales, control de las pruebas, análisis estadísticos, e informe sobre resultados

Instalaciones avícolas y cunícolas abiertas a la Industria Privada

Soliciten información y condiciones detalladas a:

Real Escuela Oficial y Superior de Avicultura. Plana del Paraíso, 14. Tel. (93) 792 11 37
Arenys de Mar (Barcelona)

sólo una deducción sin posible constatación, que lo que denominaban Andaluza Negra fuese la simple segregación (1/4) de aves negras en la Andaluza Azul.

En la Exposición de Avicultura, celebrada en Sevilla el año 1935, ya se presentaron las variedades Blanca y Franciscana de la Utrerana; pero hubo que esperar a fechas posteriores para que se reconocieran oficialmente. En la Exposición Nacional y II Asamblea de Avicultores, celebrada en Barcelona en 1946, se presentó la variedad "blanca" como raza *Utrerana Blanca* y se aprobó su Patrón, quedando reconocida oficialmente como tal raza. La variedad *Utrerana Franciscana* se presentó en la IV Asamblea Nacional, de 1948 en Madrid; siendo entonces reconocida oficialmente. Y en la V Asamblea, 1949 en Sevilla, se presentaron los patrones de las *Utreranas Negra y Perdiz*.

Habiendo sido bastante utilizada como ave productiva durante los años de las décadas de los 40 y 50, fue reduciéndose su explotación, como la de tantas otras razas, por razones de competencia comercial frente a otras razas más productivas y, posteriormente, a los híbridos extranjeros. Por último, su desaparición fue total, no manteniéndose siquiera en términos de simple conservación. Ello se debió, según nos informó uno de los hijos de Joaquín del Castillo, a que cuando éste fallece, los herederos suprimen el negocio avícola; y de ahí, tanto las gallinas de cualquier raza, como las mismas Utreranas. Cuando en el año 1976 hacemos la búsqueda de esta raza tratando de localizar alguna granja con Utreranas, nuestros intentos resultaron infructuosos. En cuanto a las pocas referencias que se nos dieron, tanto en la misma Granja Santa Matilde, como por parte de algún avicultor aficionado (en especial Manuel Domínguez Márquez), o no las localizamos o resultó que desde hacía ya mucho tiempo no explotaban tal raza.

Características productivas

Puesto que la raza *Utrerana* fue muy explotada por nuestros avicultores comerciales durante esas décadas a las que acabamos de hacer referencia; llegando a ser conocida también en algún punto del extranjero, va-

mos a señalar algo referente a ella tomado de los resultados de los Concursos de Puesta de aquellos años, lo mismo que hicimos en el caso de la Castellana o de la Prat. Citaremos algunas cifras medias de producción y granjas más destacadas en su explotación. Pero también incluimos, primero, datos de productividad tomados de las citadas publicaciones de Santa Matilde.

Ya indicamos anteriormente que partiendo de una cifra de unos 110 huevos, se llegó a 180 de producción anual al cabo de los cinco años primeros de selección. Las cifras indicadas allí son:

Año	Ponedoras	Puesta media
1926-27	141	110,85
1927-28	248	153,45
1928-29	380	172,93
1929-30	548	177,61
1930-31	691	187,34

En estas evaluaciones no todas las ponedoras son de primera puesta, pues hay aproximadamente un tercio de 2.º o 3.º año según avanzan las generaciones. Otras cifras citadas son:

% mortalidad en cría: 4,34

% de fertilidad: 88-90

% de incubabilidad: 76-80

en precocidad se señala la cifra media de 180 días para la puesta del primer huevo, por no haber querido reducirla más.



Una vez pasada la segunda fase de selección para el color y definición de variedades, la mejora para caracteres productivos

fue muy eficaz y ya en 1934 comienzan a vender las primeras aves, sobre todo de Utreranas Blanca y Franciscana. La mayor extensión de esta raza por el mundo avícola industrial español fue, sin embargo, por los años de las décadas de los 40, 50 y primeros 60. En un mapa de España que acompañan, puede verse la diferente, pero total, extensión por las provincias y regiones de España, llegando incluso a Marruecos y Guinea Española. En Andalucía es donde más se cría, siguiendo Castilla la Nueva (Madrid y Toledo fundamentalmente), pero con bastante difusión también en Cataluña, Aragón, Castilla la Vieja y algo en la Cornisa Cantábrica y Galicia. Al citar las variedades de Utrerana, se comenta que la Blanca da cifras anuales de puesta de unos 215 huevos y la Negra de 230, con pesos de huevo de 63 a 65 g. Respecto a la Franciscana se dice que produce menos y que es ideal para explotación en corrales y cortijos. Por último señalemos que ya se recomendaba el cruce de la Negra con la Franciscana para conseguir el sexaje de los pollitos al nacer.

De los datos reflejados en la segunda publicación, referentes a la participación en los Concursos de Puesta entre los años 1939-40 a 1947-48, y correspondientes a los de Sevilla, Valencia y Barcelona, podemos señalar las siguientes cifras:

Variedad	Puesta anual	Peso huevos
Utrerana Blanca	206	61
Utrerana Negra	200	63
Utrerana Franciscana	202	62

Por otra parte, de los resúmenes generales de los de Madrid, Barcelona, Tarragona, Valencia y Sevilla, hemos deducido, corrigiéndolos para evaluar el total anual, los valores que se expresan a continuación:

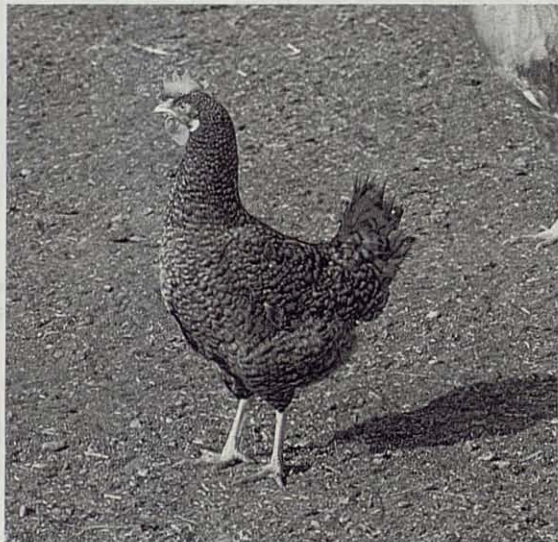
Variedad	Puesta anual	Peso huevo
Utrerana Blanca	167	61
Utrerana Negra	180	62
Utrerana Franciscana	155	62

Las cifras de puesta de este segundo resumen difieren de las anteriores, no sólo por incluir más concursos, sino también porque

las primeras se basan únicamente en los lotes presentados por la Granja Santa Matilde, donde se hacía la selección.

La Utrerana Perdiz no se presentó nunca en concursos.

Para completar la información obtenida de referencias antiguas, podemos citar las principales granjas que explotaban por entonces esta raza Utrerana y que se presentaban a concurso o eran conocidas por otra razón: Granja Santa Matilde; Granja La Mulata; Explot. Agr. La Cruz del Campo; y otras más en Andalucía, como: Ntra. Sra. de la Misericordia; San José; El Campillo; Camacho; Las Beatas. Algunas de fuera de esta región, eran: Avícola San Antonio y Granja de T. Izaga, de Sant Just Desvern, en Barcelona; Granja Carmela, de Madrid; El Rosario, de Valladolid; Montserrat, de



Valencia; Fernández Cueto, de Santander, etc.

Del total de Utreranas presentadas a los concursos, algo más de la mitad fueron de la variedad Blanca, con participación equivalente en el resto respecto a la Franciscana y la Negra.

Nueva creación de la Raza Andaluza

Debido a la situación que señalamos antes, de pérdida completa de la *Utrerana*, nos propusimos comenzar de nuevo la recuperación de aves que pudieran representar a la gallina andaluza original, creando o recreando si se prefiere, la raza *Andaluza* en diversas variedades. Para ello, indagamos en

EXAL

ESTIMULANTE DE PRODUCCIONES GANADERAS

EXAL proporciona una mayor absorción intestinal de los nutrientes al disminuir la velocidad de tránsito por el intestino.

EXAL reduce pérdidas en crianza al disminuir la actividad de las toxinas e inhibir la producción bacteriana del amoniaco.

EXAL favorece la absorción de Fe, Mn y Ca manteniendo la de otros metales, vitaminas, proteínas, grasas y fibras.

EXAL es un fluidificante al facilitar procesos de envasado, pesaje, transporte, etc.

EXAL actúa como aglomerante de piensos aumentando su durabilidad y rentabilizando la producción de la granuladora.

EXAL es inerte estable e inocuo.

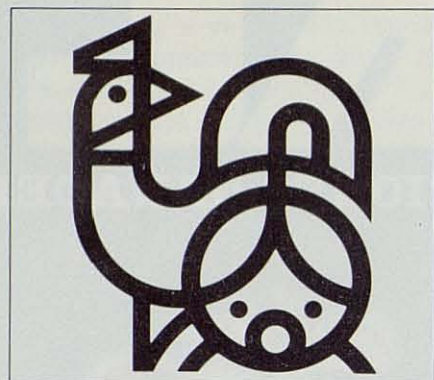


RENTABILIZA LA ALIMENTACION ANIMAL

TOLSA S.A.

División Agropecuaria
Tel. (91) 274 99 00

Núñez de Balboa, 51 - 4
28001 MADRID



Huhn & Schwein '87

**Exposición Internacional
de Producción
Avícola y Porcina**

Hannover, 24.-27. 6. 1987

República Federal de Alemania

Los organizadores:



Deutsche
Landwirtschafts-
Gesellschaft
Zimmerweg 16
D-6000 Frankfurt
am Main 1



Zentralverband der
Deutschen
Geflügelwirtschaft
Niebuhrstraße 51-53
D-5300 Bonn 1

Reserva de alojamiento solo a través de: Amt für Verkehrsförderung
Friedrichswall 5, D-3000 Hannover 1, Telex: 921453 ihwa d

El número 1 en el mundo!

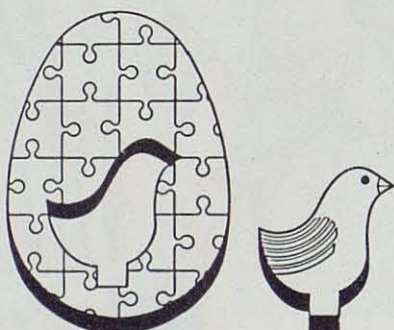
Ya no falta mucho para ello – y diremos: Vamos a Hannover. A la "Huhn & Schwein '87". Esta exposición, la más importante del mundo en su sector agroeconómico, le informará de nuevo sobre las últimas novedades relativas a artículos de producción y medios de explotación para la avicultura y producción porcina, así como las instalaciones de comercialización correspondientes.

En 1985 eran 826 expositores y empresas participantes de 27 países que presentaron el standard internacional más nuevo en todos los sectores de la producción avícola y porcina.

En el "Agricultural Business Centre-ABC" estarán a su disposición peritos para discusiones especializadas y para rendir su auxilio en establecer contactos con expositores.

Hasta la vista en Hannover

Más informaciones le suministrará gustosamente la DLG. Telex: 413185 dlq d



CONAVISA

COORDINADORA NACIONAL AVICOLA

Empresa líder en el mercado del pollito

EXTENSA RED COMERCIAL
CONCENTRE AQUI SUS OFERTAS Y DEMANDAS

Pollitos · Huevos para Incubar

ENVIOS A TODA ESPAÑA

Ardévol, 11. Tel.: 973 - 31 28 62 – 31 28 66 y 31 10 25

Lunes mañana: 977 - 38 54 82

TARREGA (Lérida)

algunos cortijos de las provincias de Sevilla y Córdoba, siendo lo más positivo lo que conseguimos alrededor de Carmona, con la colaboración del antes citado avicultor Manuel Domínguez Márquez. El resultado fue la consecución de diversos gallos y gallinas de cortijo, pero presentando las características propias de la gallina mediterránea. Obtuvimos varias aves "negras" y "franciscanas" (barradas en negro); y posteriormente alguna de las denominadas "perdiz". Cabe citar, como cortijo base de nuestras obtenciones, al de "La Nava". Lógicamente, ese material no resultó puro desde un punto de vista genético, pero conociendo la herencia de los genes responsables de los colores en los que estábamos interesados, no fue tarea difícil el lograr su uniformidad y pureza.

De aquellas aves y de alguna más que obtuvimos a través del mismo avicultor pero de distintos cortijos, se derivan las poblaciones que ya tenemos ahora en nuestro programa de conservación, representando las tres variedades de color. Esos otros orígenes fueron: Enriqueta González y Joaquín Domínguez Márquez, también de Carmona; José Serrano García, de Alcalá de Guadaíra y Diego Morales Jiménez, de Mairena del Alcor. Asimismo, Francisco Morales, de Las Matas, Madrid, nos ayudó en la consecución de la variedad "perdiz". De todas formas, no descartamos, y vamos a intentarlo, conseguir algunas aves de "refresco" buscando en otras provincias andaluzas, pero tratando de que sean siempre *de cortijo* donde no haya gallinas comerciales.

A través de una labor lenta de selección, hemos logrado una gran uniformidad y fijación del color negro en la variedad que denominamos *Andaluza Negra*; de la que disponemos cerca de un centenar de aves. Respecto a la *Andaluza Franciscana*, hemos ya obtenido la pureza de color, aunque contamos con menor número de efectivos: de 40 a 50. En cuanto a la *Andaluza Perdiz*, que es más difícil de lograr, a base de una población entre 50 y 70 aves en total, vamos acercándonos a la uniformidad, teniendo ya bastantes ejemplares perfectos.

Genes cualitativos conocidos y características morfológicas

Indicaremos aquí las características mor-

fológicas más señaladas, sin entrar en una descripción minuciosa, ni mucho menos en el Patrón de la raza, pues no es éste el lugar para ello. Respecto a los genes conocidos, se indican únicamente los que sean de interés para la caracterización de la raza y sus variedades.

El tipo morfológico básico es el de ave ligera o mediterránea con talla mediana o moderadamente pequeña. La cresta es, por tanto, sencilla (genes pp y rr). La orejilla es blanca y la cara roja. La cáscara del huevo también es de color blanco.

Al referirnos al color de la piel y de la pata, encontramos la diferencia básica entre las antiguas *Utreranas* y las nuevas *Andaluzas*. En las Utreranas, la piel era siempre blanca (W^+) y la pata blanca-rosada en la variedad "blanca" (genes W^+ ; Id); siendo negra-pizarra, azul-pizarra o blanca con manchas negras, en las variedades "negra", "perdiz" y "franciscana", respectivamente, y en todo caso con la fórmula genética: (W^+ ; id^+). En nuestras actuales Andaluzas la piel (w) y la pata (w; Id) son amarillas en los tres casos.

Hagamos también la observación de que no nos ha interesado "recrear" una variedad blanca, por las razones apuntadas más arriba: no es éste un color que se encuentre a menudo en gallinas autóctonas en Andalucía ni, en general, en el resto de España, salvo en el caso esporádico de alguna gallina catalana, especialmente en la Prat. Y en este caso, se debe al gen recesivo (c) que impide todo tipo de color, y no al (I) que es el que se hallaba en la Utrerana. Como ya señalamos también allí: ¿quién sabe si la *Utrerana Blanca* tendría algo que ver con la Leghorn?. Nos basamos ahora, en plan retrospectivo, en los siguientes hechos: 1) La extrañeza de que todo el lote del Sr. Romero Ortíz fuera blanco; no parece por tanto que fueran básicamente cortijeras. 2) No podían ser aves con el gen recesivo (c), puesto que en la descendencia no hubieran salido fácilmente blancas (sólo con hembras heterocigóticas Cc). 3) Si eran blancas por el gen semidominante (I) que es el que lleva la Leghorn Blanca, se explica que en la descendencia nacieran aves "más o menos blancas", pues en heterocigosis (Ii) el negro desaparece, pero no el rojo. 4) Por otra parte, es posible que de estos apareamientos

surgieran luego, en generaciones posteriores, gallinas gris-azuladas con las que formarían la variedad azul que en algún momento crían y seleccionan, puesto que, en general, la Leghorn lleva este gen (BI). El color amarillo de la pata se eliminaría progresivamente con facilidad.

Entrando ya en el color del plumaje, las cuatro variedades de *Utrerana* y las tres de *Andaluza* tienen una fórmula genética perfectamente conocida. Y en este caso no hay ninguna distinción o variante entre ambas razas, si es que hay que considerarlas distintas; aunque nos inclinamos más bien por considerarlas variedades de una sola raza. La "negra" y "franciscana" no difieren más que en el alelo del "barrado" (B) de la segunda; así pues, su fórmula genética básica para el color de la pluma es: "franciscana" (E; B) y "negra" (E; b). La variedad "perdiz" tiene el alelo (e^+) de la serie multi-alelica (E / e), que da el fenotipo primitivo o silvestre que es el mismo de la especie originaria "*Gallus Bankiva*".

Complemento importante a señalar respecto a las dos primeras variedades es que, en general, el color negro no está reforzado por el gen "melanótico" (MI) como en las otras cuatro razas negras españolas. Por ello, es muy frecuente y deseable la presencia de algunas plumas blancas en la cola del macho, así como la de plumón, también blanco, en el arranque de ella. Por la misma razón, el barrado de la variedad "franciscana" no es tan negro ni señalado como en otras razas similares, pero bien melanóticas: "Plymouth Rock" por ejemplo. Sin que aún podamos afirmarlo con certeza, y es asunto que lo estamos comprobando, es muy posible que, contrariamente a lo que ocurre con esas otras razas negras españolas, esté presente el gen "silver" (S), en vez del "gold" (s^+), oculto bajo el negro.

De la variedad "blanca" de la *Utrerana*, sólo podemos decir que tenía el alelo inhibidor de la melanina (I) como en la gallina Leghorn Blanca; pero por este enmascara-

miento del blanco como inhibidor, no podemos decir qué alelo de la serie (E/e) pudiera haber tenido, así como otros genes ocultos referentes a color o marcas; por ejemplo, la Leghorn suele tener el (B) del barrado, e incluso el (BI) del azul.

Completaremos nuestra información genética diciendo, que tanto el gen (B/b) como el (Id/id^+) son genes ligados al sexo, por lo que el macho lleva dos "dosis" y la hembra una.

Comentarios finales

Para la definitiva consolidación de la raza sería conveniente que un gran número de avicultores, en Andalucía o en el resto de España, se interesaran en criar lotes de alguna de las tres variedades, para así tener seguridad de que ya no se va a volver a perder. Con estas líneas queremos también llamar la atención a quienes las lean y tengan relación con cortijos andaluces para que, si les parece oportuno, nos comunicaran si ven "gallinas corraleras" que puedan ser aún autóctonas. El origen de las que ahora tenemos, como ya se dijo antes, es muy limitado: dos provincias y pocos cortijos. Sería muy útil el poder añadir nueva "sangre", si se encontrara, a los tres lotes de los que disponemos. Eso sí, han de ser de tipo ligero mediterráneo y buena orejilla blanca; el color no es nada importante pues trataríamos de uniformarlo antes de introducirlo como aporte genético a nuestras poblaciones.

Hasta este momento hemos atendido algunos pedidos de avicultores interesados en esta raza. Entre uno u otro color, la cifra de peticiones llegó a 28; con lo que tenemos confianza de que al menos se cría esta raza en una veintena de granjas.

Por último, repetimos lo dicho más arriba: si hubiese algún interesado en reconstituir el tipo de la *Utrerana*, podríamos colaborar con él a lograrlo.

BIBLIOGRAFIA

- DEL CASTILLO, J., 1941. La Mejor Gallina del Mundo. Es un producto andaluz. Gallinero Santa Matilde, Utrera, Sevilla.
- DEL CASTILLO, J., 1951. Las Gallinas Utreranas. Historia y descripción de esta nueva raza. Utrera, Sevilla.
- C.E.A.S., 1953. Libro Español de Patrones Avícolas. Edics. GEA, Barcelona. (págs. 87-100).
- CASTELLO, F., 1956. Curso de Gallinocultura. Real Escuela de Avicultura, Arenys de Mar, Barcelona. (pág. 441).
- CAMPO, J.L. y F. OROZCO, 1978. Conservación de razas españolas de gallinas. Selecciones Avícolas, 20:476-480.
- OROZCO, F. y J.L. CAMPO, 1981. Desarrollo del programa de conservación de razas españolas de gallinas. Selecciones Avícolas, 23: 3-7.

Carnes de aves: su triunfo y sus perspectivas de desarrollo (Viene de página 42)

ductos cárnicos. El desarrollo de un mercado industrial contribuirá a aumentar el consumo, pero la presencia de la carne de ave estará a menudo disimulada. El éxito de los productos elaborados bajo marca podría debilitar la imagen de sus componentes, que no siempre serán identificados por el consumidor. Deberá desarrollarse un nuevo "marketing" industrial en el que tendrán mayor importancia los criterios prioritarios para los industriales: calidad constante, garantía higiénica y precios competitivos y

estables. En él encontraremos nuevos competidores como son las proteínas vegetales, los productos lácteos y los productos derivados del pescado.

Yo estoy personalmente convencido de que las carnes de aves cuentan todavía con muchas bazas para ensanchar aún más su mercado y creo que numerosas organizaciones, tanto privadas como cooperativas, han sabido dar la talla y los medios para asegurar su desarrollo y el de este sector alimentario.

AGENTES DE ESTA REVISTA EN EL EXTRANJERO

Argentina:	Librería Agropecuaria, S.R.L. —Pasteur, 743 Buenos Aires.
Chile:	Bernardo Pelikan Neumann. Casilla 1.113 Viña del Mar
Panamá:	Hacienda Fidanque, S.A. Apartado 7.252 Panamá.
Portugal:	Antonio Augusto Fernández. Livraria Ofir. Rua de San Ildefonso, 201 Porto.
Uruguay:	Juan Angel Peri. Alzaibar 1.328 Montevideo.