

SOCIETAT DEL
GRAN TEATRE DEL LICEU

MEMÒRIA

DE LA

JUNTA DE GOVERN

PER A LA

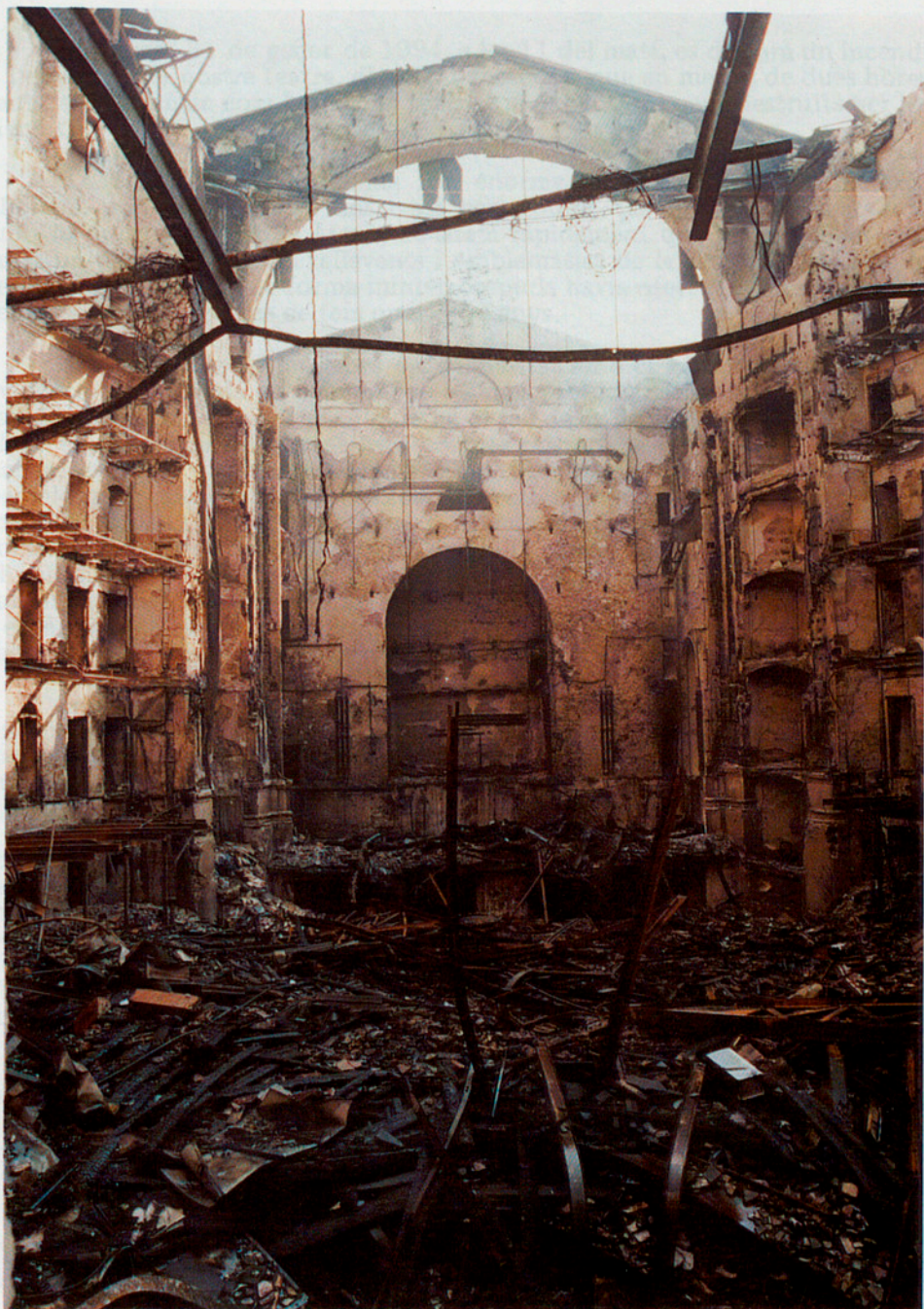
GENERAL ORDINÀRIA

DE

1994



INCENDI DEL GRAN TEATRE DEL LICEU



El gran teatre per a la lírica en els seus representacions d'òpera d'alt nivell.
A partir d'ara, amb exclusió de tot gran de lloc.

INCENDI DEL GRAN TEATRE DEL LICEU

El passat 31 de gener de 1994, a les 11 del matí, es declarà un incendi a l'escenari del nostre teatre, d'una tal voracitat, que en menys de dues hores tant l'espai escènic com la sala del teatre quedaren totalment destruïts per les flames.

La consternació ciutadana fou enorme, ja que tothom, propietaris, abonats, polítics, músics i fins i tot barcelonins que no tenien res a veure amb la música ni amb el Liceu, constatà ràpidament que havia quedat destruït un dels edificis més rellevants i emblemàtics de la nostra ciutat, l'únic temple operístic que de forma ininterrompuda havia ofert en l'estat espanyol temporades d'òpera des de feia quasi 150 anys.

Les iniciatives ciutadanes en solidaritat amb el Liceu, entre les quals evidentment hi havia en primer lloc les dels propietaris així com la unanimitat de les administracions públiques en el seu desig de reconstruir ràpidament el Liceu, confirmaren durant les setmanes posteriors a l'incendi, el valor de patrimoni comú que s'havia guanyat amb el seu prestigi el gran teatre d'òpera barceloní, i quedà clar que el Liceu no ocupa únicament una porció de la memòria col·lectiva que s'acostuma a vincular de forma simplista a una classe social i a una època superada, sinó que el Liceu era molt més que això, i que el coliseu de la Rambla és un actiu cultural de primer ordre i un element vital en la projecció exterior de la nostra ciutat i de la vida musical catalana i espanyola ja que —ho reiterem— no podem oblidar que era la seu de l'únic teatre d'òpera amb temporada estable d'Espanya.

Superats els primers moments de tristesa i estupor es constatà que el principal escull per a la ràpida reconstrucció del Liceu es presentava en abordar qüestions relacionades amb la titularitat que afectaven interessos particulars divergents i expectatives discrepants.

Així, doncs, davant aquesta perspectiva, la Junta de Govern es plantejà les seves responsabilitats enfront d'aquest obstacle defensant sempre els interessos dels seus socis, d'acord amb una doble actuació. D'una banda, l'administració d'una situació en què caldria preservar els drets de tota mena que poguessin correspondre a la Societat fins a la celebració d'una assemblea que decidís el futur del teatre; i d'una altra, l'articulació d'una proposta que en el cas de ser aprovada per l'Assemblea, sobirana en les seves decisions, preservés el que és essencial.

El parer majoritari de la Junta de Govern fou que aquesta essencialitat no radicava en la Societat sinó en el Teatre, o dit d'una altra manera, que el més important no era la propietat sinó la música, és a dir, la permanència de Barcelona com a primera plaça espanyola i en un lloc destacat de la lírica mundial.

El grup de ciutadans particulars que l'any 1837 crearen el "Liceo Filarmónico Dramático de Barcelona", antecessor i origen de la Societat del Gran Teatre del Liceu, ho feren amb objectius culturals i filantròpics, i, òbviament, l'esperit que els animà fou aconseguir que Barcelona tingués un gran teatre per a la lírica on es fessin representacions d'òpera d'alt nivell i poder assistir a elles, amb exclusió de tot afany de lucre.

Amb aquest mateix esperit la Junta de Govern s'afanyà durant dos llargs mesos a consensuar una proposta amb l'Administració per trobar finalment una fórmula que modifiqués la propietat del teatre a partir de la premissa que el Liceu passés a ser de titularitat pública ja que així s'asseguraria el profit social que justifiqui les inversions que han d'aplicar-se en l'obra de reconstrucció i posterior explotació de les temporades líriques, però respectant tots els drets històrics dels propietaris clarament més que merescuts després d'haver demostrat contra tota mena d'adversitats, una i mil vegades durant 133 anys en solitari, la seva abnegada vocació i dedicació liceista.

Finalment, a una primera assemblea que tingué el caràcter d'informativa, celebrada el 3 de març de 1994, en seguí una altra amb caràcter decisor, en la qual a més de prevaler per damunt de tot la correcció dels presents, cosa que facilità molt que discorreguéssim d'una manera normal i pacífica, els assistents decidiren, després d'un intens debat en què cadascú defensava les seves legítimes idees, cedir les seves propietats al nou Consorci del Gran Teatre del Liceu per 356 vots a favor, 180 vots en contra, 29 absències, 12 vots nuls i 8 en blanc.

Per la importància de l'acord adoptat per l'Assemblea transcrivim literalment el seu contingut:

PRIMER.— A fi de possibilitar la ràpida i immediata reconstrucció del Gran Teatre del Liceu, amb el propòsit que es produeixi abans de la celebració del 150 aniversari de la seva creació, i tenint en compte que quedà parcialment destruït per l'incendi ocorregut el 31 de gener de 1994, la Societat del Gran Teatre del Liceu cedeix al Consorci els següents béns:

a) El solar i la resta de l'edifici on es troba instal·lat el Gran Teatre de la seva propietat, així com els altres drets inherents a la propietat del Teatre. Aquests béns i drets no seran transmissibles a tercers pel Consorci.

b) Els drets a percebre la prestació indemnitzatòria de la Companyia d'Assegurances.

c) No hi és compresa la cessió de la casa de la Rambla, 59, sense perjudici que l'Administració pugui expropiar-la, indemnitzant la Societat del Gran Teatre del Liceu amb la suma de 50.000.000 de pessetes, xifra que haurà d'aportar a la constitució de la Fundació.

SEGON.— Com a conseqüència de la cessió, la Societat del Gran Teatre del Liceu deixarà d'estar present en el Consorci.

TERCER.— Al seu torn, el Consorci es compromet:

a) A reconstruir el Gran Teatre del Liceu, en forma similar a la que existia, amb la modificació de les exigències legals i tècniques.

b) A millorar-hi les instal·lacions escèniques i de serveis perquè en tot moment compleixin els fins artístics amb idoneïtat.

c) A realitzar-hi les representacions musicals, especialment òpera, ballet i concerts, mantenint-ne la freqüència, el nombre i la qualitat com fins al sinistre.

d) A reconèixer un dret real de servitud personal d'acord amb les següents característiques:

1.— *Titular de dret real de servitud: la Societat del Gran Teatre del Liceu encara que variï la seva forma jurídica societària.*

2.— *Naturalesa de la servitud: perpètua i intransmissible.*

3.— *Contingut de la servitud: el dret dels accionistes de la Societat del Gran Teatre del Liceu a utilitzar les llotges i butaques, com a conseqüència de la reconstrucció, de la mateixa forma que s'utilitzaven fins al dia de l'incendi, satisfent els mateixos preus que regeixin d'abonament al públic, excepte en un torn en el qual disposaran sempre d'una rebaixa del 25 per cent sobre el preu d'abonament al públic. En tot cas la Societat disposarà de preferència per a l'exercici normal i suficient d'aquest dret.*

A l'efecte, d'annex número 1 s'acompanya al present contracte, del qual formarà part integrant, la relació de llotges i butaques afectades per aquest dret.

La Societat del Gran Teatre del Liceu assignarà necessàriament cada llotja o butaca al propietari de l'acció que l'estava utilitzant abans del sinistre.

Si com a conseqüència de la reconstrucció del Gran Teatre hagués de desaparèixer alguna llotja o butaca, l'Administració es compromet, amb total indemnitat de la Societat del Gran Teatre del Liceu, a entregar a aquesta una butaca o llotja d'anàlogues característiques a les de les que hagin desaparegut.

4.— *Els drets a la utilització de la llotja o butaca seran transmissibles:*

a) *"Mortis causa": lliurement. En aquest cas l'hereu o legatari se subrogarà en la titularitat de l'accionista finat.*

b) *"Inter vivos": també seran transmissibles a títol gratuït i oneros a favor del cònjuge, ascendent, descendent, germans, nebots carnals, i cotitulars de la llotja o butaca.*

Queda prohibida la donació o transmissió "inter vivos" amb caràcter gratuït a persones no compreses en els supòsits anteriors.

En relació a les restants transmissions oneroses el Consorci tindrà dret de preferent adquisició pel preu que figura a l'annex número 2 adjunt al present contracte, del qual també formarà part integrant.

Aquest annex s'entendrà automàticament actualitzat cada any amb l'I.P.C. a Barcelona Capital.

La Societat del Gran Teatre del Liceu, per tal de permetre l'exercici d'aquest dret de preferència, es compromet a comunicar al Consorci les transmissions que es produeixin dels drets dels accionistes.

QUART.— Com a conseqüència d'aquests drets reconeguts la Societat del Gran Teatre del Liceu assumeix, en relació al Consorci i la Fundació, les mateixes obligacions que tenia actualment, exceptuant l'obligació d'haver d'ocupar i satisfer obligatòriament un torn de les funcions programades en el Teatre.

CINQUÈ.— L'incompliment de qualsevol d'aquests compromisos per part del Consorci operarà com a condició resolutòria expressa de la transmissió o cessió expressada en la clàusula primera d'aquest document, afectant, vingut el cas, tercers adquirents.

SISÈ.— L'entitat explotadora del Gran Teatre del Liceu serà una Fundació, inicialment constituïda només per la Societat del Gran Teatre del Liceu, en la qual sempre participarà com a una minoria qualificada, que serà intocable. El fi d'aquesta Fundació, que tindrà vocació de vida indefinida per a poder complir les seves finalitats de servei en interès públic i social, serà de fomentar i fer accessible, per damunt dels interessos particulars, l'art musical i la cultura en general a través de l'explotació del Teatre. D'aquesta manera el Gran Teatre del Liceu continuarà essent símbol de Barcelona i de Catalunya i el referent operístic per a tot l'Estat, fidels a l'esperit dels fundadors i als quasi 150 anys de la seva existència. En conseqüència, el Consorci establirà que l'explotació exclusiva i permanent del Teatre correspondrà a la Fundació de manera que no pugui ser utilitzat per a fins diferents dels assenyalats.

SETÈ.— L'òrgan rector de la Fundació serà un Patronat, en el qual estaran representades les Administracions públiques i la Societat del Gran Teatre del Liceu. Podrà deixar-se oberta la composició del Patronat per donar-hi entrada a alguna o algunes entitats o persones que assumeixin un protagonisme especial en l'assoliment dels fins fundacionals, sempre que no s'alteri la minoria qualificada corresponent a la Societat del Gran Teatre del Liceu (que com a mínim serà del 20 per cent).

VUITÈ.— Com a conseqüència dels pactes precedents, queden sense efecte els expedients d'expropiació actualment vigents, respecte de l'edifici del Teatre, dels quals desistirà la Societat amb acord de l'Administració expropiadora i satisfent cada una de les parts les seves costes processals.

NOVÈ.— Per raó d'aquest document i del seu contingut la Societat del Gran Teatre del Liceu no exercitarà cap acció contra les Administracions com a conseqüència de l'incendi.

DESE.— En cap cas i per cap concepte haurà d'aportar la Societat del Gran Teatre del Liceu cap quantitat tant al Consorci com a la Fundació per cobrir els dèficits d'explotació passada, present o futura del Teatre.

ONZÈ.— Les despeses notariales, fiscals i registrals, fins i tot l'Arbitri Municipal de Plus-vàlua, si s'exigís, seran a càrrec de l'Administració, amb entera indemnitat de la Societat del Gran Teatre del Liceu.

DOTZÈ.— Les Administracions públiques, per honorar les persones que han fet possible la brillant història del Gran Teatre del Liceu, materialitzaran aquest reconeixement, en un lloc d'honor de les dependències del Teatre, mitjançant una placa honorífica i nominativa l'emplaçament i dimensions de la qual seran decidits per la Junta de Govern.

Així, doncs, tal com hem indicat, hi ha hagut acord, i creiem que un bon acord per a totes dues parts. S'ha parlat de privilegis i drets quan realment cal definir-los com a contrapartides que podran fer possible l'objectiu comú.

Les Administracions completaran la construcció del Teatre i garantiran la permanència qualitativa i quantitativa de les temporades d'òpera, recitals i ballets, mentre que els antics propietaris conservaran el dret d'adquirir aquelles localitats que durant generacions ocuparen així com de traspassar-les als seus acostats; i una nova Fundació amb la participació de les quatre Administracions més la presència en minoria qualificada de la Societat del Gran Teatre del Liceu i la possible de nous *sponsors* gestionarà el Teatre.

Ha estat un acord intel·ligent i generós. Intel·ligent perquè no hi havia cap altra opció realista per a salvar el que és essencial, és a dir, la continuïtat del Teatre en actiu; i generós perquè s'ha descartat qualsevol opció lucrativa i s'entregarà el solar, el vestíbul amb l'escalinata, el saló dels miralls, l'estructura, 2.000.000.000 de pessetes corresponents a l'assegurança i el fons de comerç que no és més que l'afecció acumulada i el prestigi en el món musical.

Esperem, doncs, que l'eficaç i elogiable acord amb les Administracions es mantingui i tots col·laborem amb elles per a l'únic objectiu important: la reconstrucció immediata del desaparegut teatre perquè el 4 d'abril de 1997 tots puguem entrar, en ocasió de l'efemèrides del 150 aniversari, per la porta de la Rambla per inaugurar el tercer Gran Teatre del Liceu.

Senyors Accionistes

De conformitat amb el que s'exposa als articles 18 i 24 dels Estatuts vigents, la Junta de Govern de la Societat del Gran Teatre del Liceu convoca la General Ordinària de Senyors Accionistes per donar compte de la seva gestió durant l'exercici 1993-1994 que acaba de finir.



La Junta de Govern, sentiu de les facultats conferides en la General Ordinària celebrada el 18 de maig de 1993, disposa de la quantia de 11.473.434 pessetes, d'acord amb la destinació que fou exposada en l'Assemblea General Ordinària referida, així com les despeses exclusivament del Personal Permanent de la Propietat, de Seguretat Social, de Contribucions i Anuitats i de l'Assurances del Teatre, així com les despeses ordinàries. També es disposa d'una quantia de 1.590.000 pessetes per afrontar la quantitat que resulta resultant de la valoració del Teatre, que en la seva totalitat suma 5.223.950 pessetes.

Senyors Accionistes:

De conformitat amb el que s'exposa als articles 18 i 24 dels Estatuts vigents, la Junta de Govern de la Societat del Gran Teatre del Liceu convoca la General Ordinària de Senyors Accionistes per donar compte de la seva gestió durant l'exercici 1993-1994 que acaba de finir.

* * *

ESTAT GENERAL DE COMPTES

L'Estat General de Comptes tancat el 28 de febrer últim i que segons obligació estatutària ha estat exposat durant cinc dies a Secretaria, presenta un saldo favorable en el compte corrent del Banc Central-Hispano Oficina Principal, Banc de Santander (Agència núm. 2), Fondtesoro Iberagentes i existència en Caixa de 27.867.559 pessetes, faltant encara cobrar-ne 21.530.234 per rebuts corresponents a diversos conceptes.

* * *

JUNTA GENERAL ORDINÀRIA

El dia 18 de maig de 1993 se celebrà Junta General Ordinària, en la qual fou aprovada l'acta de la celebrada el dia 14 de maig de 1992, la Memòria i l'Estat de Comptes corresponent a l'últim exercici, i es votà una derrama de 12.437.434 pessetes per a la Quota Anual corresponent.

La Junta de Govern queda formada, en no produir-se cap cessament, pels mateixos senyors que la componen, a saber: President, senyor Manuel Bertrand i Vergés; Vice-President, senyor Fèlix Ma. Millet i Tusell; Comptador, senyor Pau Duran i Thornmerg; Tresorer, senyor Joan Bertrand i Vergés; Vocals, senyora Maria Vilardell i Viñas, senyor Francesc de Riba i de Salas, senyor Joan-Antoni Pàmias i Pecorara; i Secretari, senyor Josep-Maria Coronas i Alonso, faltant per cobrir la vacant produïda pel senyor Miquel Lerín i Vilardell l'any 1992.

* * *

La Junta de Govern, fent ús de les facultats conferides en la General Ordinària celebrada el 18 de maig de 1993, disposà de la derrama de 12.437.434 pessetes, d'acord amb la destinació que fou exposada en l'Assemblea General Ordinària referida, atenent despeses exclusivament del Personal Permanent de la Propietat, de Seguretat Social, de Contribucions i Arbitris i de l'Assegurança del Teatre, així com les despeses ordinàries. També es disposà d'una derrama de 1.500.000 pessetes per afrontar la quantitat que restava pendent de la valoració del Teatre, que en la seva totalitat puja a 3.223.936 pessetes.

* * *

TEMPORADA OFICIAL BALLETS-ÒPERA-CONCERTS 1993-1994

La temporada de Ballet-Òpera-Concerts i Recitals s'inicià el 14 de setembre de 1993 i se n'hagué de suspendre aproximadament el cinquanta per cent de la programació a causa de l'incendi ocorregut el passat dia 31 de gener de 1994.

Les representacions programades arribaven a 109, i per culpa del sinistre que destruï pràcticament la totalitat del teatre sols s'han representat 49 funcions, a saber: 20 de ballet, 25 d'òpera i 4 en concepte de concerts, recitals i festival de cant.

Les funcions de ballet foren les corresponents a les companyies "Les Ballets de Monte-Carlo", "Ballet Nacional de España" i "Aterballetto" (25 funcions). En les funcions d'òpera es representaren "DER FLIEGENDE HOLLÄNDER", "FEDORA", "LA FILLE DU RÉGIMENT", "MATHIS DER MALER", "TURANDOT" i "LUCIA DI LAMMERMOOR" (les dues últimes se celebraren en el Palau Sant Jordi com a espai alternatiu al desaparegut LICEU). I els recitals i concerts (3) foren interpretats per Elena OBRAZTSOVA, Cecília BARTOLI i Deborah VOIGT.

BALLET

Les companyies de ballet que ens han visitat han estat les tres següents:

"LES BALLETS DE MONTE-CARLO"

Aquesta companyia inaugurà el passat dia 14 de setembre de 1993 la nova temporada de dansa del Gran Teatre del Liceu amb quatre coreografies dels Ballets Russos: "Les sílfides", de Fokine, sobre música de Chopin; "La sesta d'un faune", de Nijinski/Debussy; "El fill pròdig", de Balanchine/Prokofiev, i "L'ocell de foc", de Fokine/Stravinsky.

Jean-Christophe Mallot dirigeix des de fa poc temps aquesta companyia, en la qual destaca l'espanyol Juan-Carlos Gil, que ha actuat a L'Scala de Milà, a San Francisco i a París amb el Ballet Nacional de Canadà i amb Maurice Béjart, que creà per a ell la coreografia del ballet "Eli-gie".

Els Ballets de Montecarlo són presidits per la princesa Carolina de Mònaco, que els recuperarà l'any 1985 en compliment de la voluntat de la seva mare, i fou ella qui proposà recentment Maillot per dirigir-los.

Els ballarins estrelles d'aquesta companyia són Paola Cantalupo, Jean-Charles Gil i Frédéric Olivieri, als quals els segueixen Béatrice Belando, Joëlle Boulogne, Bernice Coppieters, Peter Lewton, Nicolas Musin, Claire Bayliss, Lijiljana Peric, Annabelle Salmon, Vanessa Tamburi, Gaby Baars, Gaëtan Morlotti, Thierry Vezies, Nicole Binder, Ina Broeckx, Valérie Browne, Sandrine Cassini, Hong Ying Deng, Aurélie Dulot, Emmanuelle Duverger, Polly Forsdyke, Sandrine Gouny, Veronique Jean, Raphaële Lecharpentier, Giovanna Lorenzoni, Paola Messinger, Luisella Petronio, Laurence Salzbom, Muriel Separi, Jérôme Benezech, Jérôme Buttazoni, Jean-Pascal Cabardos, Raphaël Coumes-Marquet, Thierry Deballe, Olivier Hazard, Christoph Herren, Elias Herrera, Michal Kostrzewski, Didier Lambelet, Rodolphe Lucas, Alberto Morino, Yaniv Nagar, Francesco Nappa, Eric Oberdorff, Marco Oranje, Christophe Sibilat, David Thole. Director d'Orquestra: David GARFORTH.

* * *

“BALLET NACIONAL DE ESPAÑA”

El Gran Teatre del Liceu prossegueix la seva temporada coreogràfica amb el “Ballet Nacional de España”, actualment dirigit per Aurora Pons (coordinadora), Nana Lorca (programació) i Victoria Eugenia (dansa), oferint un programa que resumeix la seva trajectòria artística des que fou creat, el 1978, pel Ministeri de Cultura. El programa reuneix sis obres estrenades entre 1984 i 1992: “LA VIDA BREVE” (1992), música de Manuel de Falla i coreografia de José Antonio; “ZAPATEADO” (1984), música de Pablo Sarasate i coreografia de Felipe Sánchez; “CHACONA” (1990) i “DANZA IX” (1985), coreografia de Victoria Eugenia sobre música, respectivament, de José Nieto i Ernesto Halffter; “DANZA Y TRONIO” (1984), amb música del pare Antoni Soler, Luigi Boccherini i Antonio García Abril i coreografia de Mariemma, y “MEDEA” (1984), amb música de Manolo Sanlúcar i coreografia de José Granero.

Segons el director artístic, Albin Hanseroth, el ballet es presenta amb música pre-gravada a causa de l'excés de feina de l'orquestra del Liceu, que a més a més de tocar en una òpera de Giordano i assajar-ne una altra de Donizetti, oferí un concert amb obres de Richard Strauss el passat 12 de novembre.

En la primera representació, el “Ballet Nacional de España” rendí un homenatge al ballari i coreògraf Joan Magriñà (Vilanova i la Geltrú, 1903), el qual abandonà l'escena el 1957 i continuà com a coreògraf del ballet del Liceu fins a l'any 1977. El senyor Magriñà rebé una placa commemorativa de mans de Juan Francisco Marco, director general del “Instituto Nacional de las Artes Escénicas y la Música”.

* * *

“ATERBALLETTO”

Aquesta és la tercera i última companyia de dansa que actuà en el nostre coliseu, els dies 27, 28, 29 i 30 de desembre passat i el 2 (tarda i nit) i el 3 de gener de l'actual. “Aterballetto” neix l'any 1979 sota la direcció artística del coreògraf i ballari Amedeo Amodio. Aquesta companyia ens oferí “EL TRENCANOUS”, ballet en dos actes, música de Txaikovski, característic i molt apropiat per als dies programats que coincidiren amb les dates nadalenques i d'any nou.

Ressenyem a continuació els components de la mencionada formació coreogràfica i que foren:

Cristina Amodio, Raffaella Bagetto, Paola Bami, Carolina Basagni, Fabrizio Betti, Federico Betti, Orazio Caiti, Giuseppe Calanni, Arturi Cannistra, Alessandra Celentano, Alessandra Colombini, Laura Contardi, Maurizio Drudi, Corrado Giordani, Francesca Macchia, Giorgio Madia, Alessandro Molin, Roberta Pagliaro, Guy Poggioli, Cristina Sciabordi, Giovanna Agostinelli, Tiziano Betti, Ester Bolla, Massimiliano Campagnani, Ilaria Chiaretti, Diego Ciavatti, Susanna Dazzi, Giulia Di Stefano, Alfredo Franzutti, Roberta Marcolli, Michele Merola, Claudia Miazzo, Mauro Plebani, Lucia Pravisani, Diana Tvernir, Mariella Tosi, Angelo Vergari. Artista invitat: Igor Yebra.

* * *

ÒPERA

La temporada operística consta de les següents obres:

“DER FLIEGENDE HOLLÄNDER” (Richard Wagner) (6), fora d'abonament (2); “FEDORA” (Umberto Giordano) (6); “LA FILLE DU RÉGIMEN” (Gaetano Donizetti) (6), fora d'abonament (1), suspesa (1); “MATHIS DER MALER” (Paul Hindemith) (6); “TURANDOT” (Giacomo Puccini) (6), fora d'abonament (3); “DON CARLO” (Giuseppe Verdi) (6), fora d'abonament (2), suspeses (2); “LA MONNAIE/DE MUNT” (Benjamin Britten) “PETER GRIMÈS” (5); “LA MONNAIE/DE MUNT” (Philippe Boesmans) “REIGEN” (5); “LUCIA DI LAMMERMOOR” (Gaetano Donizetti) (6), fora d'abonament (2), suspeses (2).

A causa de l'incendi ocorregut el dia 31 de gener de l'any actual, el Consorci del Gran Teatre del Liceu es veié obligat a cancel·lar a partir del dia 1 de febrer de 1994, i definitivament, la resta de les representacions programades que hem detallat anteriorment.

Els intèrprets estrangers més destacats en les funcions realitzades foren els següents:

Edita Gruberova, Mirella Freni, Lisbeth Balslev, Mechthild Gessendorf, Anny Schlemm, Heather Begg, Alessandra Ruffini, Karan Armstrong, Georgina von Benza, Cynthia Clarey, Oddbjörn Tennfjord, Michael Pabst, Wolfgang Schmidt, Franz Grundheber, Wolfgang Schöne, Fabrizio Menotta, Luigi Roni, Anthony Manoli, Maurizio Picconi, Deon van der Walt, Jan Blinkhof, Albert Dohmen, Wolfgang Rauch, Rudolf Schasching, Kristinn Sigmundsson, Stefano Algieri, Peter Gougaloff, Fernando de la Mora.

Els intèrprets espanyols foren els següents:

Gloria Fabuel, Itxaro Mentxaka, Maria-Cinta Compta, Josep Carreras, Enric Serra, Josep Ruiz, Vicenç Esteve, Joan Cabero, Joan Tomàs, Lluís Sintès, Manuel Garrido, Cristòfor Viñas, Antoni Lluch i Jordi Torras, entre altres.

Els directors d'orquestra que ocuparen el podi liceista per dirigir les diferents òperes foren Uwe Mund, Stefano Ranzani i Richard Bonynghe.

I acabem ja aquesta relació d'artistes amb els directors d'escena que al llarg de la interrompuda temporada han estat Willy Decker, Giuseppe de Tomasi, Giancarlo del Monaco i Gotz Friedrich.

Una retransmissió de cada òpera fou oferta per Ràdio Catalunya Música, conjuntament amb “Radio Nacional de España”.

* * *

CONCERTS I RECITALS

En l'apartat de concerts i recitals vocals es realitzaren en el nostre Teatre per ordre cronològic els següents: “ORQUESTRA SIMFÒNICA DEL GRAN TEATRE DEL LICEU” (obres de Richard Strauss); soprano, Deborah Voigt; direcció musical, Uwe Mund. “RECITAL ELENA OBRATZOVA” (obres de Txaiikovski, Rakhmaninov, Saint-Saëns, Mascagni, Puccini i Cilea); piano, Vaja Chachava. “RECITAL CECILIA BARTOLÍ” (obres de Scarlatti, Amadeus, Mozart i Rossini); piano, Gyorgy Fischer.

Entre els recitals ressenyats en volem destacar dos:

En primer lloc el recital del dia 20 de novembre de 1993 a càrrec d'Elena OBRATZOVA. Solista del Teatre de Bolshoi de Moscou, guanyadora del Premi Lenin i del Concurs Internacional de Cant Francesc Viñas el 1970, és una de les cantants més importants de la seva generació. Nasqué a Sant Petersburg i estudià en el conservatori d'aquesta ciutat. La seva vida artística si bé ha estat lligada de manera indissociable al teatre de Moscou, ha intervingut també en gires de les companyies de La Scala de Milà, el Metropolitan de Nova York, l'Òpera de París, etc., dedicant els seus programes de recital sovint a l'obra creativa de compositors russos.

També volem destacar l'actuació de la mezzo-soprano italiana Cecilia BARTOLI, que oferí el passat dia 15 de desembre de 1993 un recital, acompanyada al piano pel romanès Gyorgy Fischer. Cecilia Bartoli interpretà peces de Pergolesi, Scarlatti, Caldara, Vivaldi, Mozart i Rossini, entre altres compositors. Filla d'un tenor i de la notable soprano Silvana Bazzoni, que ha estat la seva única mestra de cant, Cecilia Bartoli cursà estudis musicals a la "Academia Santa Cecilia". La seva imparabile ascensió començà arran de la seva participació en una gala d'homenatge a Maria Callas. En aquesta ocasió, la interpretació que féu de l'escena final de "La Cenerentola" despertà l'admiració de Daniel Barenboim —que la invità a cantar en un concert a París— i del finat Herbert von Karajan —que la inclogué en l'elenc d'una interpretació de la "Missa en Si menor", de Bach. Al Liceu debutà la temporada 1990-91 amb el personatge de Rosina de "Il barbiere di Siviglia", de Rossini, i entre les seves gravacions destaquen les de "Così fan tutte", "Lucio Silla", "La Cenerentola" i l' "Stabat Mater" de Rossini.

A continuació fem referència als recitals lírics fora d'abonament (3) que tingueren lloc dintre la present temporada 1993-94, els solistes dels quals foren Meredith Mizell, Alfred Werner, Oswald di Pianduni, Hans Sisa, Susan Hinshaw, Salvatore Ragonese, Manuel Garrido, Gloria Fabuel, Itxaro Mentxaka, Lluís Sintes, Patrice Boyd, Fabrizio Menotta, Vicenç Esteve i Francisco Vas.

* * *

XXXI CONCURS INTERNACIONAL DE CANT "FRANCESC VIÑAS"

El dia 19 de novembre de 1993, a les 17 hores, i per tercera vegada en el nostre marc liceista, se celebrà la prova final d'aquest Concurs i se n'emeté el veredicté per part del Jurat Internacional. En aquesta XXXI edició hi han participat 205 persones de 42 països. La mezzo-soprano russa IRINA TXISTIÀKOVA i la soprano búlgara DARINA TAKOVA compartiren el primer premi de veus femenines; la soprano austríaca PETRAMARIA SCHNITZER i la búlgara SNEJANA DRAMTXEVA, el segon; i les també sopranos IRINA GORDEL, de Rússia, i BRIDGETT HOOKS, dels EUA, el tercer. El primer premi de veus masculines, quedà desert i els segons i tercers premis foren compartits, respectivament, pel tenor italià WALTER FRACCARO —la veu del qual recorda la de Mario del Monaco— i el baríton japonès YASUO HORIUUCHI, i el tenor japonès SHIGEHIRO SANO i el baix rus PAVEL DANILIOUK. La soprano francesa SANDRA ZELTZER i el tenor brasiler REGINALDO PINHEIRO foren també premiats amb els guardons a la millor interpretació de "lied".

Dos dies després, o sigui amb data 21 de novembre, a les 18 hores, se celebrà, com cada any, el tradicional concert de clausura del Concurs Internacional de Cant "FRANCESC VIÑAS" en la seva XXXI edició, concert que assolí un gran èxit per la qualitat de les veus que obtingueren els primers premis. Els cantants foren acompanyats per la nostra orquestra sota la direcció del mestre JAVIER PÉREZ BATISTA. Al piano, Min Su Choi i Osias Wilensky.

La Societat de Propietaris oferí, com en l'edició de l'any passat, el premi a la millor veu wagneriana dotat amb 200.000 pessetes, i si bé fou declarat desert, la Junta de Govern decidí oferir el cinquanta per cent d'aquesta quantitat a Maria Vilardell, presidenta d'aquest concurs, perquè fos destinat a minorar el dèficit que registra.

* * *

CONCERT EXTRAORDINARI "LE CONCERT DES NATIONS"

Amb data 5 de gener de 1944 li fou remesa a domicili una circular en què li comunicàvem la celebració, en el nostre Teatre, del Concert extraordinari "LE CONCERT DES NATIONS", el qual tingué lloc el dia 24 del mateix mes de gener, a les 21 hores, i fou a càrrec del director d'orquestra Jordi SAVALL.

A continuació detallem la programació:

"Los Esclavos Felices". Obertura Pastoral Simfonia per a gran orquestra, en re menor	JUAN CRISÓSTOMO DE ARRIAGA (1806-1826)
"Coriolà". Obertura, Op. 62 Simfonia núm. 3, en mi bemoll major, "Eroica"	LUDWIG VAN BEETHOVEN (1770-1827)

Orquestra d'instruments d'època de La Capella Reial de Catalunya.

* * *

CONCERT EXTRAORDINARI DE L'ORQUESTRA I COR DEL GRAN TEATRE DEL LICEU

Amb data 18 de febrer de 1994 li fou remesa a domicili una circular en què li comunicàvem la celebració, a la SALA OVAL DEL PALAU DE MONTJUÏC, d'un Concert extraordinari de l'Orquestra Simfònica i Cor del Gran Teatre del Liceu, sota la direcció del mestre Antoni ROS-MARBA.

A continuació detallem la programació d'aquest concert:

RICHARD WAGNER JOHANNES BRAHMS	Preludi de "Die Meistersinger von Nürnberg" "Schicksalslied" (cançó del destí)
XAVIER MONTSALVATGE MAURICE RAVEL	Desintegració morfològica "Daphnis et Chloé"

El concert fou gravat per T.V.E.

* * *

TVE AMB L'ÒPERA

“Televisión Española“, amb data 2 de desembre de 1993, arribà a un acord amb el Consorci del Gran Teatre del Liceu per transmetre en exclusiva la temporada d'òpera 1993-1994.

Gràcies a aquest acord, tots els espectadors de TVE podran gaudir d'una de les temporades d'òpera més importants del món, amb la transmissió de les representacions de “FEDORA”, “LA FILLE DU RÉGIMENT”, “MATHIS DER MALER”, “DON CARLO”, “TURANDOT”, “PETER GRIMES” i “LUCIA DI LAMMERMOOR”.

Amb aquest compromís, TVE vol ajudar el món de l'òpera i de la cultura, facilitant la difusió de les representacions a tots els espectadors.

* * *

CONSERVATORI SUPERIOR DE MÚSICA DEL LICEU

Amb càrrec als fons de sosteniment, conservació i foment de l'art de la nostra Societat Civil, ha estat satisfeta al Conservatori Superior de Música del Liceu la subvenció anual de 50.000 pessetes per atendre millor la meritòria labor que realitza en pro de l'art.

* * *

NECROLÒGIQUES

Amb profund sentiment hem de fer saber la mort dels següents socis: senyor Manuel Samitier i Trujols, senyora Concepció Torrens i Dalmau, senyora Maria Tusquets i Cabirol, i senyor Lluís Carbonell i Julià (A.C.S.), la desaparició dels quals representa una gran pèrdua per al cos social de la nostra Societat.

* * *

CONSORCI DEL GRAN TEATRE DEL LICEU

La comissió executiva del Consorci que substituï la comissió delegada el passat 24 de març de 1993 després del nomenament de Josep Caminal i Badia com a gerent del dit organisme, s'ha reunit amb la periodicitat acordada, mai inferior a un mes, per continuar tractant de tots aquells temes d'importància en la vida del Teatre.

Un cop resolt el dèficit històric del Consorci que arribava a la xifra de 6.000.000.000 de pessetes tal com consta en la memòria de l'exercici passat, el tema prioritari ha estat en tot moment com solucionar l'ampliació de l'escenari. Amb aquesta finalitat s'havia desenrotllat un projecte de mínims que substituïa l'inicial de l'any 1990 i que havia de ser aprovat per totes les entitats consorciades durant el mes de febrer d'enguany, aprovació que no ha pogut tenir efecte per la destrucció del Teatre el 31 de gener de 1994.

Aquest projecte constava de tres parts, a saber i per ordre d'importància: la seguretat de l'escenari amb un cost aproximat de 640.000.000 de pessetes (sense comptar les expropiacions necessàries), l'adequació mínima de l'escenari amb maquinària inclosa amb un cost aproximat de 1.777.000.000 de pessetes, i finalment la instal·lació en els soterranis del Teatre d'unes galeries comercials i un "foyer" per a tot el públic del Teatre, dotat de bar i restaurant. El cost d'aquesta tercera fase, estimat en 578.000.000 de pessetes, no hauria repercutit en el Consorci pel fet de comercialitzar-se els aproximadament 1.000 m.² de les galeries comercials.

És evident que aquesta darrera fase, malgrat no comportar cap cost per al Consorci, era absolutament prescindible tant com urgents i necessàries eren les dues primeres abans al·ludides, l'import de les quals, com hauran pogut comprovar, arribava a 2.417.000.000 de pessetes, quantitat molt allunyada a la de 7.000.000.000 de pessetes prevista per al projecte inicial de l'any 1990. Queda doncs clar que l'ampliació i reforma de l'escenari s'englobava ara en un projecte de mínims lluny de qualsevol enfocament faraònic, i per tant realista i assequible per a les administracions públiques del Consorci, que són les qui en definitiva l'havien de sufragar.

Per acabar amb aquest punt, i igual com en anys precedents, els relacionem les millores introduïdes en el Teatre en el decurs d'aquest exercici, les quals foren realitzades durant els mesos de juliol i agost de 1993.

Reparació i modificacions de la pinta de l'escenari	14.600.000 ptes.
Reparació de l'estructura de fusta de l'escenari	2.600.000 ptes.
Reparació de la marquesina de l'entrada principal	1.900.000 ptes.
Reforçament de l'estructura de la sala Mestres Cabanes	4.700.000 ptes.
Fossat de l'orquestra (millora de les plataformes)	<u>4.200.000 ptes.</u>
Total pessetes de les obres de conservació	28.000.000 ptes.

* * *

En finalitzar el present exercici i segons el que preveu l'article número 27 dels Estatuts, els membres de la Junta de Govern continuen en els càrrecs respectius fins a completar el termini de la seva gestió. Cal cobrir, però, la vacant produïda pel senyor Miquel Lerín i Vilardell l'any 1992.

* * *

La Junta de Govern té l'honor de proposar a la Junta de Senyors Accionistes l'aprovació dels punts següents:

- a) Lectura i aprovació, si escau, de l'acta de la Junta General Ordinària celebrada el 18 de maig de 1993.
- b) Aprovació, si escau, de la Memòria i de l'Estat general de Comptes corresponent a l'últim exercici, i aprovació, si escau, de la gestió social de la Junta de Govern.
- c) Informació general sobre l'activitat del Gran Teatre del Liceu en la temporada present.
- d) Acordar una derrama de 9.000.000 de pessetes per atendre les despeses socials.
- e) Cobrir la vacant produïda.
- f) Precs i preguntes.

Barcelona, maig de 1994

El President,
MANUEL BERTRAND I VERGÉS

El Vice-President,
FÈLIX Ma. MILLET I TUSELL

El Tresorer,
JOAN BERTRAND I VERGÉS

El Comptador,
PAU DURAN I THORNMERG

Vocals
MARIA VILARDELL I VIÑAS
JOAN A. PÀMIAS I PECORARA

FRANCESC DE RIBA I DE SALAS

El Secretari
JOSEP Ma. CORONAS I ALONSO

**ESTAT DE COMPTES DE L'EXERCICI
d'1 MARÇ 1993 a 28 FEBRER 1994**

I N G R E S S O S

Rebuts temporada anterior: torn obligatori	2.171.950
Rebuts temporada anterior: torns addicionals	6.163.200
Rebuts d'exercicis anteriors (Societat)	406.829
Rebuts d'exercicis anteriors (Consorti)	94.650
Rebuts exercici actual: quota anual i derrama especial	13.565.254
funcions temporada	91.354.356
Altres funcions i representacions (temporades anteriors).	1.128.900
Funcions torns addicionals	112.283.325
Altres funcions i representacions.	15.146.750
Lloguers	2.064.264
Interessos	3.757.807
Diversos.	162.247
Gestió localitats.	1.379.416
	<hr/>
Saldo en Caixa i Bancs a 1-3-93.	249.678.948
	7.870.908
	<hr/>
	257.549.856
	<hr/>
Rebuts pendents de cobrament.	21.530.234
	<hr/>

D E S P E S E S

Consorti: d'exercicis anteriors	10.096.850
funcions temporada (torn obligatori)	89.580.070
funcions temporada (torns addicionals).	101.331.025
altres funcions i representacions	7.320.350
Personal: sous (inclou personal eventual)	9.818.720
Assegurances Socials	2.311.160
Edifici: assegurances	2.964.470
Donatius, premis	419.500
Despeses casa Rambla	1.127.465
Despeses generals: Secretaria i Oficina.	953.973
Despeses menors	141.410
Auditoria i treb. professionals	335.500
Impremta	406.942
Bancarís.	105.996
Telèfon	142.614
Despeses de representació	416.334
Diversos i imprevistos	2.209.918
	<hr/>
Saldo en Caixa i Bancs a 28-2-94.	229.682.297
	27.867.559
	<hr/>
	257.549.856
	<hr/>
Pendent de pagament	43.010.154
	<hr/>

**DESGLOSSAMENT DE REBUTS PENDENTS DE
COBRAMENT I PAGAMENT**

Rebuts pendents de cobrament:

Quota anual 1991-1992	93.335'--	
Funcs. compl. 1991-1992	415.200'--	
Funcs. compl. 1992-1993	380.200'--	
Quota anual 1993-1994	372.180'--	
Temporada 1993-1994 T.O.	5.064.519'--	
Temporada 1993-1994 T.A.	10.057.650'--	
Funcs. compl. 1993-1994	5.147.150'--	<u>21.530.234'--</u>

Rebuts pendents de pagament:

Dipòsit lloguer casa Rambla	206.000'--
Funcs. compl. 1991-1992	415.200'--
Funcs. compl. 1992-1993	380.200'--
Temporada 1993-1994 T.O.	6.838.805'--
Temporada 1993-1994 T.A.	21.009.950'--
Funcs. compl. 1993-1994	12.435.400'--

Altres:

I.R.P.F.	261.970'--	
Assegurances Socials	239.854'--	
Part prop. pagues personal	1.222.775'--	<u>43.010.154'--</u>

PRESSUPOST 1994-1995

DESPESES

Personal permanent.....	8.955.540'--
Personal eventual.....	575.000'--
Assegurances Socials.....	2.392.608'--
Despeses Oficina-Secretaria.....	800.000'--
Despeses especials incendi.....	1.129.840'--
Despeses menors.....	180.000'--
Donatius i premis.....	600.000'--
Impremta.....	400.000'--
Telèfon.....	150.000'--
Bancs comissions.....	20.000'--
Casa Rambla núm. 59.....	1.150.000'--
Auditoria i treballs prof. ext.....	2.000.000'--
Despeses de representació.....	400.000'--
Diversos i imprevistos.....	1.000.000'--
	<u>19.752.988'--</u>

INGRESSOS

Lloguers casa Rambla núm. 59 (endarrerits).....	1.940.116'--
Lloguers casa Rambla núm. 59.....	540.048'--
Indemnització traspassos propietat.....	200.000'--
Interessos Bancs.....	7.600.824'--
Rebuts derrames endarrerides.....	472.000'--
Quota anual 1994-1995.....	9.000.000'--
	<u>19.752.988'--</u>

INFORME D'AUDITORIA DELS COMPTES ANUALS (CINC-CENTS QUARANTA-TRES)

A la Junta de Govern de la "SOCIETAT DEL GRAN TEATRE DEL LICEU".

1. Hem auditat els comptes anuals de la SOCIETAT DEL GRAN TEATRE DEL LICEU, que comprenen el Balanç de Situació al 28 de febrer de 1994 i l'Estat de Comptes corresponents a l'exercici tancat en dita data. La formulació de tota aquesta documentació comptable és responsabilitat de la Junta de Govern de la SOCIETAT DEL GRAN TEATRE DEL LICEU. La nostra responsabilitat és expressar una opinió sobre els citats comptes anuals en conjunt, basada en el treball realitzat d'acord amb les normes d'auditoria generalment acceptades, que requereixen l'examen, mitjançant la realització de proves selectives de l'evidència justificativa dels comptes anuals i l'avaluació de la seva presentació, dels principis comptables aplicats i de les estimacions realitzades.

2. Segons la nostra opinió, els comptes anuals de l'exercici tancat el 28 de febrer de 1994 expressen, en tots els seus aspectes significatius, la imatge fidel del capital circulant (tresoreria, deutors i acreedors) i de la situació financera de la SOCIETAT DEL GRAN TEATRE DEL LICEU el 28 de febrer de 1994, així com del resultat de les operacions durant l'exercici que va d'1 de març de 1993 a 28 de febrer de 1994, i contenen la informació necessària i suficient per a la seva interpretació i comprensió adequada, de conformitat amb principis i normes comptables generalment acceptats per a entitats de la seva naturalesa, que mantenen uniformitat amb els aplicats en l'exercici anterior.

Barcelona, 11 d'abril de 1994

FORNES, SALAS Y CIA.
Auditors-Censors Jurats de Comptes Associats, S.R.C.
UN SOCI: MANUEL SALAS RÍOS
Auditor-Censor Jurat de Comptes

INFORME D'ANALISI I REVISIÓ DE COMPTES ANUALS
(CINC-CENTS QUARANTA-TRES)

1993

A la Junta de Govern de la "SOCIETAT DEL GRAN TEATRE DEL

LICEU"
1993
Hem auditat els comptes anuals de la SOCIETAT DEL GRAN
TEATRE DEL LICEU, que compren el balanç de situació al 31 de desembre
de 1992 i l'estat de comptes corresponents a l'exercici 1992-1993.
La informació de tots aquests documents és completa i versemblant
de la Junta de Govern de la SOCIETAT DEL GRAN TEATRE DEL LICEU.
La nostra responsabilitat és expressar una opinió sobre els drets comptables
anuals en conjunt, basada en el treball realitzat d'acord amb les normes d'auditoria
dificils generalment acceptades, que regulem l'exercici, l'elaboració i
l'expressió de proves selectives de l'evidència justificativa dels comptes anuals.
L'objectiu de la nostra intervenció, dels principis comptables aplicats de les
relacions i transaccions.

2. Segons la nostra opinió, els comptes anuals del 1992-1993
de la Junta de 1992-1993 expressen en tots els seus aspectes significatius la
situació dels comptes anuals (recursos, deutes i accionadors) i de la
finança de la SOCIETAT DEL GRAN TEATRE DEL LICEU el 31
de febrer de 1993, així com del resultat de les operacions durant l'exercici
que va de l'1 de juny de 1992 a l'1 de juny de 1993, i contenen la informació
necessària i suficient per a la seva interpretació i comprensió adequada de
condicions i principis i normes comptables generalment acceptats per
a efectes de la seva interpretació, que ens hem basat en els principis
de l'exercici anterior.

1993
Autors-Censur: Just de Comptes Associats, S.L.C.
1993
Autors-Censur: Manel Salas i Cia.
Autors-Censur: Just de Comptes