



*Gran Teatro del Liceo*

EMPRESA: JUAN A. PAMIAS





UN NUEVO CONFORT EN SU HOGAR



SECADOR DE ROPA  
POR AIRE CALIENTE

**FRESCOMATIC**



SOLICITE UNA DEMOSTRACIÓN EN SU PROPIO DOMICILIO O VÉALO FUNCIONAR  
EN NUESTROS SALONES DE PROVENZA, 269 • TEL. 215 40 16 • BARCELONA

42094-2



## GRAN TEATRO DEL LICEO

EMPRESA: JUAN A. PAMIAS

BARCELONA

TEMPORADA DE OPERA 1967-68

50 REPRESENTACIONES

37 DE NOCHE Y

13 DE TARDE

DEL 7 NOVIEMBRE 1967 AL 31 ENERO 1968

UWB



Escuche al famoso tenor

# JAIME ARAGALL

en la más espectacular grabación  
de la ópera

## MARINA

con **Victoria Canale, Antonio Blancas y  
Victor de Narké**

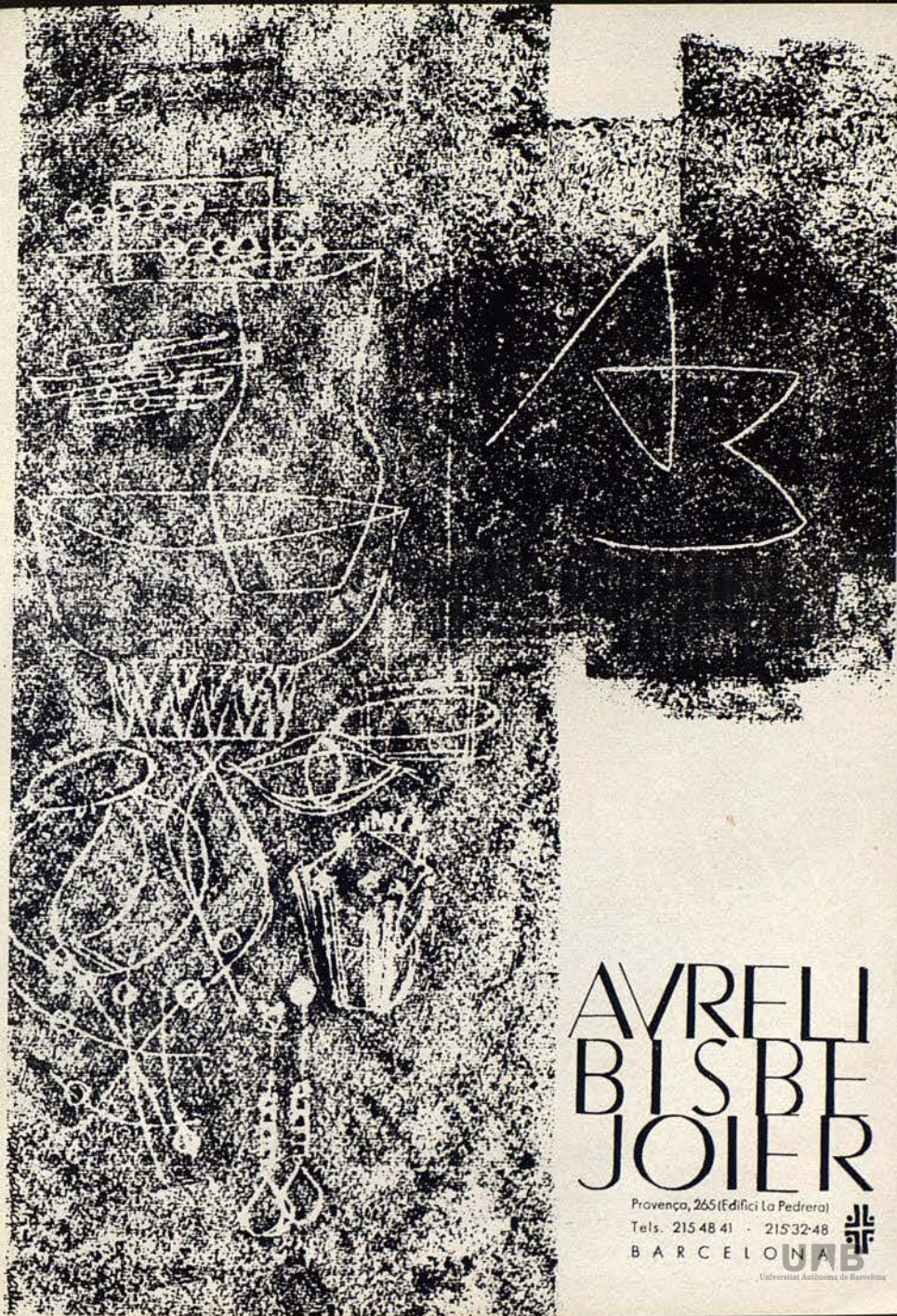
Coro de Cámara del Orfeón Donostiarra  
Orquesta Filarmonía de España

**Director: RAFAEL FRUHBECK**

Estereo SCE 918/9  
Mono MCE 818/9

próximamente en discos

# Columbia



# AVRELI BISBE JOIER

Provença, 265 (Edifici La Pedrera)

Tels. 215 48 41 - 215 32 48

BARCELONA



Universitat Autònoma de Barcelona



*L'Air du Temps*  
parfum  
romanesque de  
Nina Ricci  
Paris



"Parfum" desde 200.- ptas.  
"Eau de Toilette" desde 155.- ptas.



EXPOSICION:  
PASEO DE GRACIA, 61  
TELEFONO 215 2007

**GALERIAS PADRÓ, S. A.**  
MUEBLES Y DECORACION  
BARCELONA

TALLERES:  
ROGER DE FLOR, 264  
TELEFONO 257 0139





Los hombres que dirigen los destinos del mundo llevan relojes Rolex



Usted conoce sus nombres como el suyo propio. Ha visto sus caras miles de veces en los periódicos. Los ha visto y ha oído sus voces en el cine y por televisión. Sus actos y decisiones influyen en nuestra norma de vida.

No mencionaremos sus nombres ni reproduciremos sus retratos. No sería adecuado hacerlo porque pertenecen a la realeza, o son Jefes de Estado o grandes Caudillos. Pero invitamos a usted a mirar con atención las próximas fotografías que vea de ellos, sus muñecas tanto como sus caras y trajes. Observará que en la mayoría de los casos llevan un reloj de pulsera. Lo más probable es que ese reloj haya sido fabricado por Rolex de Ginebra.

Nos sentimos orgullosos por el servicio que los relojes Rolex prestan a hombres tan eminentes de todo el mundo. Es innecesario decir que esos relojes funcionan con el más alto grado de precisión y seguridad.



**ROLEX**

Una etapa en la historia de la medida del tiempo



BARCELONA: GLMO, FRANCO, 482. RBLA CATALUÑA: 17. RBLA CATALUÑA: 29. RAMBLAS: 123. PELAYO: 12. MADRID: J. ANTONIO, 26. J. ANTONIO, 55.



#### EL ROLEX "DAY-DATE"

La más notable producción de la relojería, el Rolex Oyster Perpetual "Day-Date". Fabricado exclusivamente en oro de 18 quilates o en platino, con el incomparable brazalete "President".

Como todos los Cronómetros Rolex, cada "Day-Date" ha obtenido la más alta distinción de los Institutos Suizos para la comprobación Oficial de los Cronómetros, la mención "Resultados particularmente buenos". Su Precisión absoluta está protegida por la famosa caja Rolex Oyster fabricada en Ginebra por artesanos suizos y garantizada impermeable 100 %, y su máquina como cuerda automáticamente por el rotor Perpetual. La fecha y el día de la semana, escrita con todas sus letras, cambian instantáneamente cada medianoche.

*Vendrell*  
JOYERO



**UAB**  
Universitat Autònoma de Barcelona





¿Quiere usted un maquillaje transparente y ligero

suave para su piel?

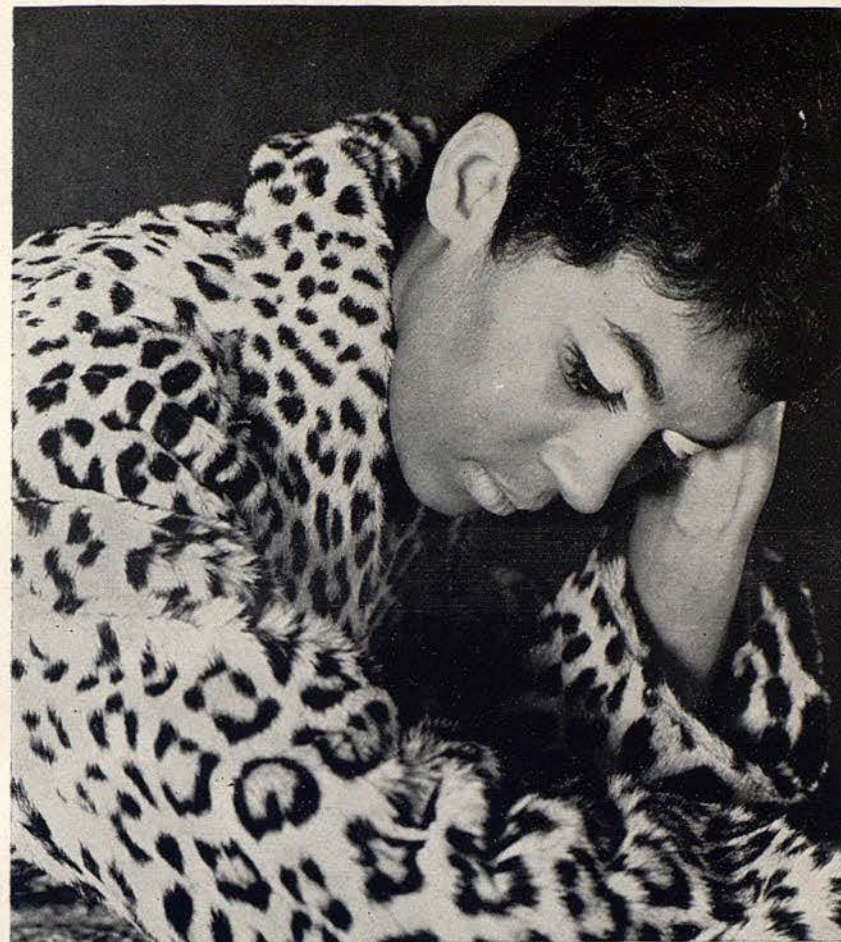
Elija "Base Ultra Fine", crema fluida coloreada, impalpable, transparente, invisible. Se extiende fácilmente y colorea sin espesar, justo lo suficiente para hacer desaparecer las imperfecciones de la epidermis sin impedirla respirar. Rostro de terciopelo, mejillas satinadas, piel mate para estar maquillada sin parecerlo, Base Ultra Fine, ¡suave, suave, suave!

**Base Ultra-Fine**



5 tonos:   
Fauve Beige,   
Poudre Rose,   
Beige   
Beige Rose, Sepia

***Harriet Hubbard Ayer***



*Ricardo Sabatés Rodríguez*

PELETERO

INDUSTRIA, 79, 1.º, 1.º

BARCELONA-13

TELEF. 236 87 38

**UAB**  
Universitat Autònoma de Barcelona



FISHER auténtica Alta Fidelidad  
Sonido para su hogar

*Irving Berlin, Richard Rodgers,  
Leonard Bernstein, Eugene Ormandy,  
Louis Armstrong, Bing Crosby,  
Doris Day, Glenn Ford, Frank Sinatra,  
Victoria de Los Angeles,  
Claudio Arrau, Nat Milstein,  
Isaac Stern, Alfred Hitchcock,  
Elia Kazan, Joshua Logan,  
André Kostelanetz,  
y otras muchas celebridades  
del mundo de la música  
han escogido FISHER.*



Una gama única en el mundo de la Alta Fidelidad;  
Amplificadores, Sintonizadores, Receptores  
y Pantallas acústicas de una calidad técnica y sonora excepcionales.  
Concebidos, contruidos y controlados por los laboratorios de la  
FISHER CORPORATION. Long Island City. New York, USA

En España, VIETA Audio Electrónica,  
con sus 12 años de experiencia en Alta Fidelidad,  
garantiza sus productos.

Los aparatos FISHER sólo los hallará Ud.  
en los mejores comercios especializados de nuestro país.

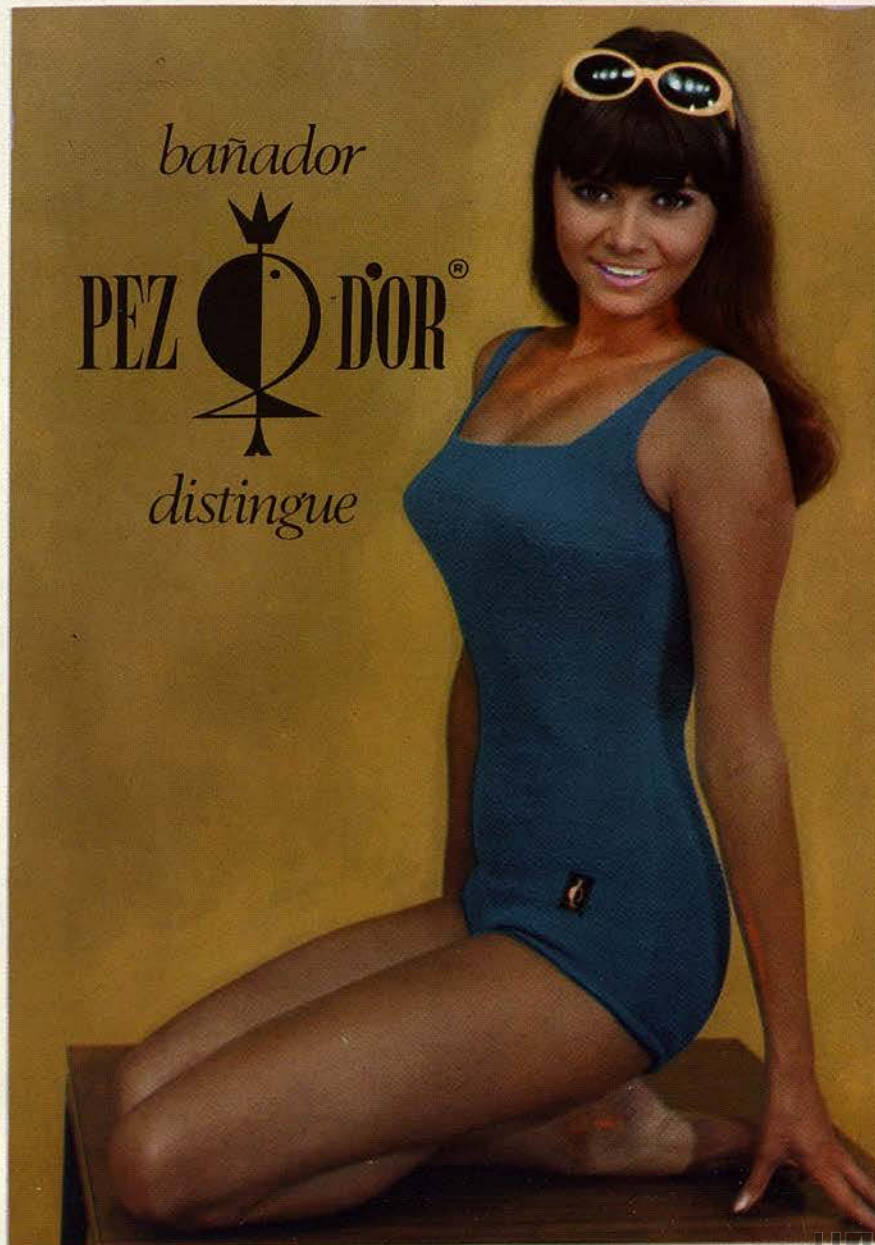
**FISHER**



*bañador*



*distingue*



UAB  
Universitat Autònoma de Barcelona



**DUX** - *Rafel*

JERSEYS DE PRESTIGIO  
INTERNACIONAL



MIERCOLES, 15 DE NOVIEMBRE DE 1967

NOCHE

FUNCION N.º 4 DE PROPIEDAD Y ABONO A NOCHES  
TURNOS A Y EXTRAORDINARIO

REPOSICION DE

**LA BOHEME**

DE GIACOMO PUCCINI





Nueva  
**Myra**  
 EXTRACTO  
 MYRURGIA



15-18-23-26

# LA BOHEME

OPERA EN CUATRO ACTOS, LIBRETO DE  
 GIACOSA E ILLICA, MUSICA DE GIACOMO PUCCINI

Esta ópera se estrenó en Turín, el 1.º de febrero de 1.896, y en el Liceo el  
 10 de abril de 1.898, habiendo sido su 179 y última representación,  
 antes de las de la presente temporada, la del 10 de marzo de 1966

## REPARTO:

### Personajes

Rodolfo  
 Schaunard  
 Benoit  
 Mimi  
 Marcello  
 Colline  
 Alcindoro  
 Musette  
 Parpignol  
 Sargento Aduanero

Bohemios, Grisetas, Soldados, Estudiantes, Vendedores  
 ambulantes, etc.

### Interpretes

JAIME ARAGALL  
 ERNESTO VEZZOSI  
 JUAN RICO  
 VIRGINIA ZEANI  
 WALTER ALBERTI  
 PLINIO CLABASSI  
 DIEGO MONJO  
 RUKMINI SUKMAWATI  
 FRANCISCO PAULET  
 RAFAEL CAMPOS

### Coro General

MAESTRO DIRECTOR  
 DIRECTOR DE ESCENA  
 MAESTRO DE CORO  
 MAESTRO APUNTADOR

BRUNO RIGACCI  
 A. COLOMBARA  
 RICARDO BOTTINO  
 ANGEL ANGLADA

Coro de niños del Colegio Balmes  
 Director: ANTONIO COLL

## ORQUESTA SINFONICA DEL GRAN TEATRO DEL LICEO

Decorados de Enzo Dehó, realizados por Sormani de Milán

Vestuario de Peris Hnos.

Muebles: Miró

Materiales de Orquesta de Ricordi & C. de Milán

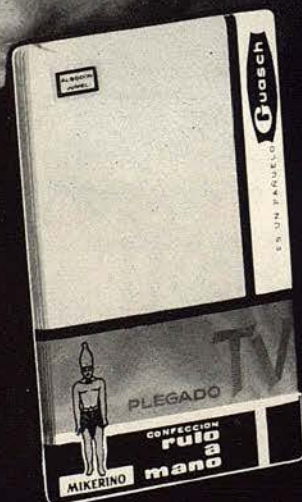


**Un detalle de buen gusto...**

pañuelos

**Guasch**

confeccionados a mano  
son el  
complemento  
de su elegancia



NUEVA PRESENTACION EN PLEGADO

**TV**

# ARGUMENTO

Lugar de la acción: París.

Epoca de la misma: Mediados del siglo pasado.

## PRIMER ACTO

Buhardilla de Montmartre

Los jóvenes artistas Rodolfo, Marcelo, Schaunard y Colline viven alegremente su vida bohemia en una pobre buhardilla, cuyo alquiler dejan de pagar con harta frecuencia. Ha llegado el invierno; Rodolfo y Marcelo sufren un frío intenso mientras trabajan, y una silla debe ser sacrificada para encender el fuego. Pero Rodolfo recurre a un medio heroico: su drama los calentará. El manuscrito es reducido a cenizas y, junto al escaso fuego busca también calor Colline, quien vuelve de la casa de préstamos sin resultado alguno. No se ha apagado aún la llama, cuando el músico Schaunard llega con abundante botín producto de una hábil argucia. Se presenta con leña, vino y una comida opípara, más resuelven guardar estos tesoros para futuros tiempos peores y celebrar, alegremente, la noche de Navidad en el barrio latino. En este momento, Benoit, dueño de la casa, aparece presentando la cuenta del alquiler adeudado desde hace tiempo. Los bohemios discurren ingeniosamente el modo de burlarse, y convidan al inoportuno visitante a comer, embriagándolo y haciéndole narrar aventuras amorosas, para echarlo de la casa con pretexto de ultraje a la moral y buenas costumbres, apoderándose del recibo del trimestre. Ya está expédito el camino para ir al «Café Momus», sitio frecuentado por los bohemios en las noches que disponen de dinero. Rodolfo queda solo para concluir un artículo para un periódico. Llamen a la puerta: es Mimí, joven costurera que vive en la misma casa. Viene a pedir luz; el viento apagó su vela y las escaleras le han hecho perder el aliento. Rodolfo le ofrece un poco de vino; ella se recobra y quiere irse, pero la vela cae al suelo y, a oscuras, conversan narrándose su vida, sus sueños, sus ilusiones y esperanzas... Desde la calle, los amigos instan al compañero para que vaya con ellos al barrio latino. Mimí acepta la galante invitación de Rodolfo; decide acompañarle al «Café Momus», y, embelesados con su naciente amor, salen del brazo.



## SEGUNDO ACTO

Calle de Montmartre, donde está situado el «Café Momus»

El local se encuentra repleto de parroquianos que celebran la Navidad, mientras en la calle reina la alegría.

Un vendedor de juguetes ambulante ofrece su mercancía. Colline, Schau-nard y Marcelo pasean por el lugar entre el bullicio general. Acude también Rodolfo, acompañado de Mimí; la presenta a sus amigos y, con una comida en la terraza del café, celebran su incorporación al ilustre cenáculo de los bohemios. De repente, la alegría se turba al divisar Marcelo, en una mesa vecina, a Musette, su amada, al lado de Alcindoro, viejo rico y cursi. Una vez más, ella había abandonado al pobre artista para vivir a lo grande; mas, al encontrar de nuevo a sus amigos en el ambiente de antes, vuelve a despertar en ella el viejo amor. Insolente, coqueta y graciosa, hace doble comedia entre Alcindoro y Marcelo, trastornando a «su pintor» y deshaciéndose del anciano... «¡Su pie le duele!», y Alcindoro debe llevar su zapato al zapatero, mientras ella, jubilosa, se precipita en los brazos de Marcelo. Desfila una jocosa retreta y, aprovechando el revuelo que entre el pueblo produce, desaparecen los artistas. Alcindoro, al volver con el zapato compuesto, no encuentra a Musette, pero, en cambio, se ve obligado a pagar doble cuenta.

## TERCER ACTO

Puerta de entrada a París

Cruda mañana de invierno. Temblando de frío y atormentada por una tos peligrosa, Mimí está al acecho para hablar con Marcelo, quien vive en una modesta fonda, junto a la barrera. Narra al amigo su vida insoportable con Rodolfo, quien la atormenta con sus caprichos y sus celos y quien, esta noche, le ha abandonado. Marcelo le dice que Rodolfo duerme en la fonda. Promete ayudarla, pero, al aproximarse Rodolfo, ruega se esconda para evitar un escándalo. Marcelo pide explicaciones a Rodolfo, y éste le confiesa que ya no puede vivir por más tiempo en común con Mimí... Conoce su enfermedad mortal, pero es pobre y no puede ayudarla... Marcelo trata en vano de hacerle callar. Mimí lo ha escuchado todo, y ahora su tos la traiciona. Rodolfo la toma en sus brazos, le habla de su amor, de su vida anterior. Marcelo oye la risa coqueta de Musette dentro de la fonda; poseído por los celos, le pide explicaciones de su conducta, riñen y ella le deja plantado, cubriéndolo de bromas y de insultos, mientras Mimí y Rodolfo, embelesados, hablándose de amor, no se dan cuenta de nada de cuanto les rodea y siguen abrazados.



## CUARTO ACTO

La buhardilla del primer acto

Primavera. Otra vez Rodolfo y Marcelo están trabajando solos en la buhardilla. En realidad, sus pensamientos están con sus amadas ausentes. Mimí también abandonó a Rodolfo, imitando el ejemplo de Musette. Colline y Schaunard vuelven con succulenta comida y, al poco rato, todos recobran su buen humor. De pronto Musette entra precipitadamente: Mimí, moribunda, ha venido a buscar refugio en casa de Rodolfo. Los amigos hacen por ella cuanto está a su alcance. Dan todo lo que poseen para ayudarla. Colline va a empeñar su abrigo, del que se despide con ternura. La dejan sola con Rodolfo. ¿No fue ayer cuando se encontraron aquí, por vez primera, cuando buscaban juntos la llave, cuando salieron a celebrar la Nochebuena...? Recuerdo, olvido, felicidad... Van regresando los amigos que contemplan la triste escena de la joven Mimí, quien queda aletargada, mientras Rodolfo, sin apercibirse de la lenta muerte de equélla, recorre la buhardilla entreteniéndose en arreglar detalles de la misma, y es Schaunard quien se da cuenta de que Mimí ha muerto en la cama. Al apercibirse Rodolfo del desenlace, lamenta desconsoladamente el amor para siempre perdido.



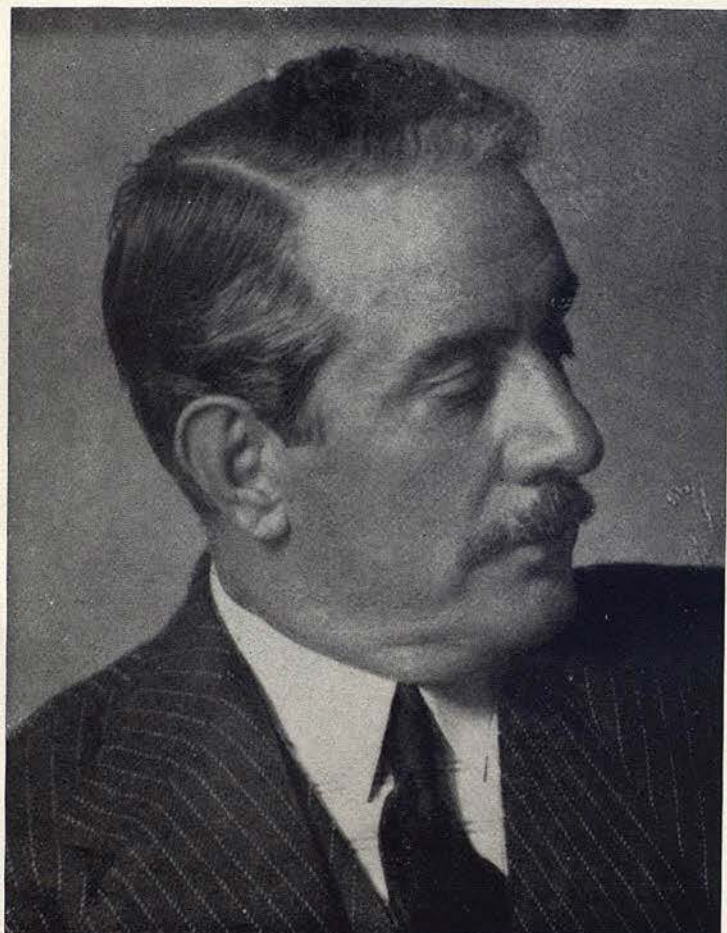
# Henryette

MAQUILLAJE FLUIDO

UAB  
Universitat Autònoma de Barcelona



# ETAPAS Y FECHAS IMPORTANTES EN LA VIDA Y EN EL ARTE DE GIACOMO PUCCINI



## 1858

A finales de este año, y de una familia de músicos, nace en Lucca (Italia) el que había de ser el gran y popular compositor Giacomo Puccini.

## 1880

Luego de haber estudiado música en su ciudad natal, demostrando dotes poco comunes para el cultivo de este arte, pasa a Milán pensionado por la Reina Margarita, al efecto de ampliar y perfeccionar sus estudios en el Conservatorio de dicha ciudad, bajo la égida del conocido compositor Arrigo Boito.

## 1884

Con su primera ópera, «Le Villi», tomó parte en un concurso anunciado por la Casa Editorial Sonzogno. Al no ser la misma premiada en el referido concurso, un grupo de amigos y admiradores del compositor logran estrenarla en el Teatro dal Verme de Milán, siendo bien acogida.

## 1889

Estrena en el Teatro Scala, de Milán, la ópera «Edgard», basada en la obra de Alfred de Musset «La coupe et les levres». No tiene buena acogida y el fracaso retrae al compositor, que duda de su potencia creadora.

## 1893

Obtiene su primer gran triunfo al estrenar, en el Teatro Regio, de Torino, la ópera «Manon Lescaut».



#### 1896

Corroboración y amplía su anterior éxito al estrenar en el propio teatro torinés, bajo la dirección del maestro Arturo Toscanini, la ópera «La Bohème», que inmediatamente se populariza y difunde por toda Europa.

#### 1900

El creciente triunfo de «La Bohème» coloca a Puccini en primerísimo lugar entre los compositores italianos de su tiempo y consolida su fama el estreno de «Tosca», también entusiastamente acogida por el público romano en ocasión de su primera representación en el Teatro Constanzi de la capital italiana.

#### 1904

Cuando su preclaro nombre artístico tiene ya una resonancia internacional, estrena en la Scala de Milán la ópera «Madama Butterfly», que, por causas completamente ajenas a su valor musical intrínseco, es rechazada violentamente por el público. No obstante el ruidoso fracaso, una nueva versión de la propia ópera se ofrece unos meses después en el Teatro Real de Brescia, consiguiendo un enorme triunfo, que es corroborado en sucesivas ediciones dadas en los principales teatros italianos y extranjeros, hasta conseguir que esta obra se convierta en el máximo exponente de la inspiración de Puccini y al mismo tiempo en una de las óperas más populares del repertorio italiano.

#### 1910

Estrena en Nueva York la ópera «La fanciulla del West», sobre un argumento típicamente americano. Se recibe de manera muy fría, lo que produce gran contrariedad a su autor.

#### 1917

Se produce, en el Teatro de la Ópera de Montecarlo, el estreno de la ópera «La Rondine», que es considerada endeble por público y crítica, asimilándola a un género musical inferior.

#### 1918

De nuevo estrena Puccini otra producción en el Teatro Metropolitan bajo el nombre genérico de «El Tríptico», compuesto por tres óperas de un acto cada una, que responden a los títulos «Il Tabarro», «Suor Angelica» y «Gianni Schicchi». La primera es acogida con reservas; la segunda, pese a su argumento poco propicio a un desarrollo musical, es aplaudida, y «Gianni Schicchi» se considera una verdadera maravilla en el género cómico, hasta entonces nunca cultivado por el compositor, obteniendo un franco y clamoroso éxito.

#### 1923

Inicia la composición de su última ópera, «Turandot», basada en una poética leyenda china, realizando grandes y profundos estudios sobre la música oriental para ambientar debidamente su nueva producción.

#### 1924

Enfermo de consideración, prosigue su labor creadora en «Turandot», pero agravado de su dolencia fallece el 29 de noviembre en Bruselas, cuando le faltaba muy poco para terminarla. Con las notas y estudios que dejó Puccini, la acaba su amigo y discípulo Franco Alfano, consiguiéndose un extraordinario éxito al estrenarse en la Scala de Milán el día 25 de abril de 1926.



# LLAVANERAS

## Reducto Señorial

LLAVANERAS conserva el mismo nivel social, noble y selecto que tuvo desde sus orígenes, frente al cosmopolitismo de otras poblaciones de nuestra costa.

La Zona Residencial "LA CORNISA" de San Andrés de LLAVANERAS mantiene y acrecienta este "statu quo". La

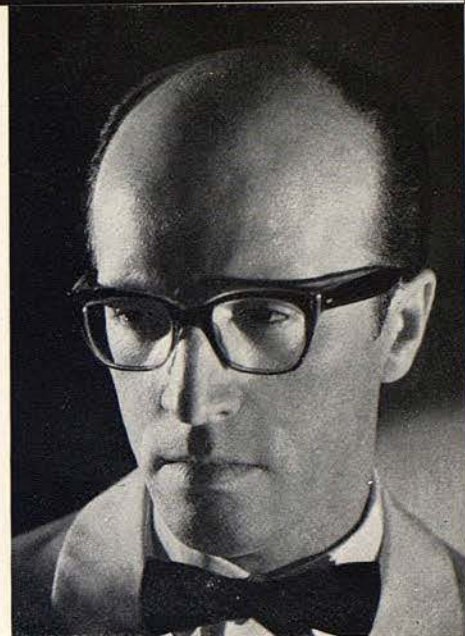
venta está condicionada a propiedades de un mínimo de 2.000 m<sup>2</sup>.

Nos permitimos recomendarle una visita personal al "Centro de Información" de "LA CORNISA" situado a la entrada de San Andrés de LLAVANERAS, o pidiendo mayor información a:



ORGANIZACION INMOBILIARIA  
Av. Principe de Asturias, 54  
Teléfono 217 29 00 \* - BARCELONA (12)

CARVIS



BRUNO RIGACCI



A. COLOMBARA

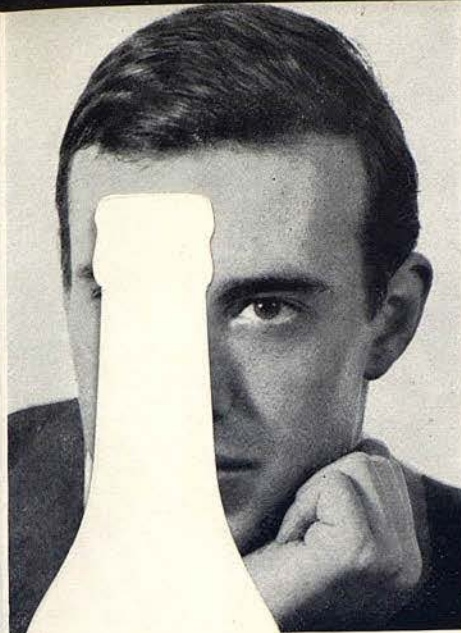




VIRGINIA ZEANI



RUKMINI SUKMAV



JAIME ARAGALL

## SUS COCKTAILS CON BITTER

### AMERICANO

1/4 BITTER CINZANO  
3/4 Vermouth Cinzano  
Rojo, échese hielo y  
agítese bien, añadien-  
do una corteza de  
limón.

### AMERICANO HIGHBALL

1/3 BITTER CINZANO  
2/3 Vermouth Cinzano  
Rojo, échese hielo  
llenando el vaso con  
soda y añadiendo una  
corteza de limón.

### NEGRONI HIGHBALL

1/3 BITTER CINZANO  
1/3 Vermouth Cinzano  
Rojo, 1/3 Gilbey's Dry  
Gin, échese hielo, ter-  
minando de llenar el  
vaso con soda y aña-  
diendo una rodaja de  
naranja.

### GIN-BITTER COCKTAIL

1/3 BITTER CINZANO  
2/3 Gilbey's Dry Gin,  
añádase hielo y agíte-  
se bien.

WALTER ALBERTI





PLINIO CLABASSI



JUAN RICO

DIEGO MONJO

ERNESTO VEZZOSI







RICARDO BOTTINO



ÁNGEL ANGLADA

ANTONIO COLL



## CATALOGO DE LAS OPERAS DE GIACOMO PUCCINI

SEGUIDAS DEL AÑO Y TEATRO EN QUE FUERON ESTRENADAS

LE VILLI: 1884; Teatro Dal Verme, de Milán.

EDGARD: 1889; Teatro Scala, de Milán.

MANON LESCAUT: 1893; Teatro Regio, de Torino.

**LA BOHEME:** 1896; Teatro Regio, de Torino.

TOSCÁ: 1900; Teatro Constanzi, de Roma.

MADAMA BUTTERFLY: 1904; Teatro Scala, de Milán.

LA FANCIULLA DEL WEST: 1910; Teatro Metropolitan, de Nueva York.

LA RONDINE: 1917; Teatro de la Opera, de Montecarlo.

IL TABARRO, SUOR ANGELICA, GIANNI SCHICCHI: 1918; Teatro Metropolitan, de Nueva York.

TURANDOT: 1926; Teatro Scala, de Milán.



# LA BOHEME

DE PUCCINI Y ARTURO TOSCANINI

Es hecho conocido por todos los amantes de la ópera que «La Bohème» pucciniana fue estrenada el día 1.º de febrero de 1896 en el Teatro Regio de Torino bajo la dirección del ilustre Maestro Arturo Toscanini, del que precisamente este año se conmemora el centenario de su nacimiento.

No falta quien afirma que la enorme difusión obtenida por la bella partitura de Puccini responde, más que a otras cualidades intrínsecas, a la especialísima y acertada versión que desde la primera representación supo imprimir Toscanini a aquellas páginas.

Si gran número de críticos contemporáneos de Puccini fueron ciertamente poco benévolo con el llamado «último representante del melodrama del siglo XIX», al que sólo el correr del tiempo ha concedido el reconocimiento de su enorme talla de operista, nadie opuso reparo a la visión directorial de Toscanini de esta obra.

Pocos de los referidos detractores del compositor se supieron dar cuenta de que lo que a primera vista les pareció una reiteración del estilo vocal entonces al uso, poseía una novedad extraordinaria consistente en la elaboración sinfónica que desde entonces se manifestaba como un dato nuevo y fundamental.

Y esto sí que supo comprenderlo, valorarlo y hasta exaltarlo desde el podio directorial Arturo Toscanini, que rompiendo con la rutina mantuvo con mano sabia y poderosa el debido equilibrio entre las voces y el discurso orquestal, pleno, rico y vibrante. A esta iniciativa cabe reconocer su justo valor y también que con ella apoyó inteligentemente la obra de arte que se le había confiado.

A pesar de las envidias y de los celos que siempre provocan en los espíritus mezquinos los triunfos ajenos, y a esta causa obedecieron muchas de las posiciones negativas de los colegas en arte y críticos de la época, no faltaron desde el primer momento artistas conscientes que proclamaran el inmenso valor de la partitura de Puccini, así Claude Debussy manifestó públicamente «que no conocía a nadie que hubiese sido capaz de describir tan bien el París de la época, como lo hizo Puccini».

El director de orquesta, jefe y responsable absoluto de la marcha de un espectáculo de ópera, es el depositario de un mensaje artístico que con su función interpretativa y acierto en el transmitir las órdenes ejecutivas a todos los intérpretes, cumple el encargo que se le ha hecho concediendo la necesaria «dimensión» a la obra o bien equivocando la ruta, lejos de cumplir lo que los autores le indicaron, destruye el ideal perseguido y deja de servir su causa, deformándola al producir un desequilibrio que sólo puede conducir al fracaso.

«La Bohème» de hoy, para su gloria y también la de sus autores, continúa siendo la misma que el gran Arturo Toscanini apreció desde la primera lectura y con el carácter que magistralmente supo imprimirle desde el remoto día de su estreno. Y este acierto debe constar entre los grandes merecimientos y recuerdos del indiscutiblemente primer gran director de orquesta de Italia, al que siempre se recordará y al que especialmente ahora se honra en ocasión del Centenario de su nacimiento.



## ANECDOTAS SOBRE PUCCINI

### Y LA OPERA QUE HOY SE REPRESENTA

● Como es sabido, dos compositores italianos contemporáneos, Puccini y Leoncavallo, ambos adscritos a la escuela verista, coincidieron en elegir como tema de las respectivas óperas que al mismo tiempo escribían el argumento extraído de la novela francesa «La vie de bohème», de Mürrer.

● Cuando Leoncavallo supo de labios de Puccini la coincidencia, que alcanzaba hasta el título seleccionado, «La Bohème», sin perder momento hizo publicar en el periódico «Secolo» el primer anuncio de la ópera aún no terminada. Se repitió también entonces la coincidencia, pues en la misma fecha el número del diario «Corriere della Sera» daba la noticia de que Giacomo Puccini estaba terminando una ópera nueva, llamada «Bohème».

● El conocimiento público de tan extraordinaria circunstancia movió la opinión, hasta límites de agitación extra artística. Se comentaba y discutía sobre cual de las dos gemelas sería la preferida.

En febrero de 1896 estrenaba Puccini su «Bohème». Leoncavallo lo hizo con la suya en 1897.

Ambas fueron aplaudidas y admiradas, pero desde el primer momento se estableció que la de Puccini sería la perdurable y ello equivalía declararla vencedora.

No faltaba quien afirmase que la música de Leoncavallo era demasiado alegre en los dos primeros actos y demasiado triste en los dos últimos.

Ciertamente las hermanas gemelas, si vienen al mundo juntas, no siempre su vida es homogénea ni de la misma duración.

● Cuando le preguntaban a Puccini cómo pudo pintar tan acertadamente la vida del París de la época de Mürrer, sin haber estado nunca en la capital francesa, contestaba: Tampoco Bizet conocía España cuando compuso «Carmen» y su España ha resultado auténtica, agregando una frase corriente en Verdi, «inventar la verdad», con la que trataba de justificar su osadía de evocar en «Aida» el antiguo Egipto, sin conocerlo.

● Conversación habida entre Puccini y Toscanini, al acabar la primera representación de «La Bohème». El compositor se lamentaba de la conjura que contra su nueva ópera se había montado. Toscanini, el gran Maestro que dirigió aquélla en la noche del estreno, le replicaba contundentemente.

—«Dicen que la ópera no es teatral...»

—¡Qué animales!

—«Dicen que no llega al corazón...»

—Asnos y sólo asnos. La ópera es bella y emotiva.

—«Pero si no consigue emocionar...»

—Esta obra te exaltará y ¿sabes porqué?, pues justamente porque conmoverá y hará llorar a los espectadores de todo el mundo.

Es indudable que Toscanini tenía razón.



# LA UNION Y EL FENIX ESPAÑOL

COMPañIA DE SEGUROS REUNIDOS, SOCIEDAD ANONIMA

Domicilio social: Madrid - Alcalá, 39

FUNDADA EN 1864

## MEDALLA DE ORO AL MERITO EN EL SEGURO

Capital social autorizado  
(Totalmente desembolsado)

Ptas. 200.000.000,00

### Reservas en 1.º de Enero de 1967:

Patrimoniales . . . . .	642.591.729,36	» » 4.676.348.457,24
Matemáticas de Vida . . . . .	1.219.425.581,82	
Técnicas y Provisiones . . . . .	2.814.331.146,06	

TOTAL DE CAPITAL SOCIAL Y RESERVAS » 4.876.348.457,24

Importe total primas recaudadas en 1966 » 4.627.545.095,00

### SEGUROS DE:

INCENDIOS, VIDA, ACC. AUTOMOVILES, RESPONSABILIDAD CIVIL, ACC. INDIVIDUALES, TRANSPORTES, Terrestres, Marítimos y Aéreos, en sus modalidades de Cascos, Mercancías y Valores, ROBO, RIESGOS VARIOS, Cinematografía, Roturas, Pedrisco, Crédito, Ingeniería (Averías de Maquinaria, Construcciones, etc.)

Direcciones, Delegaciones, Representaciones y Agencias en: ESPAÑA, FRANCIA, PORTUGAL, BELGICA, EE. UU. DE AMERICA, MARRUECOS (CASABLANCA, NADOR, TANGER Y TETUAN)

## MAS DE UN SIGLO DE EXPERIENCIA ASEGURADORA

SUBDIRECCION EN BARCELONA  
Paseo de Gracia, 21, principal

# LA BOHEME

## Y SUS PROTAGONISTAS

### MIMI Y RODOLFO

#### SU HISTORIA EN EL LICEO

LA BOHEME se estrenó triunfalmente en el Liceo el día 10 de abril de 1898. Y —aparte todos sus valores musicales y humanos, que por algo emociona siempre —contribuyó grandemente a su éxito inicial y entusiástico la interpretación que supieron darle Rosina Storchio y Alessandro Bonci. Tal fue el entusiasmo del público liceista por la nueva producción pucciniana, que esta se dio durante nueve temporadas seguidas. En 1899 la soprano Frances Savelli tuvo al mismo Rodolfo del año anterior: Alessandro Bonci. Mientras en 1899-90 volvió Rosina Storchio, pero con los tenores Edoardo Garbin y Alessandro Bonci. En primavera de 1900 Mimí es Adelina Stehle y Rodolfo de nuevo es Edoardo Garbin. Y en 1901 se repite el éxito de la famosa Mimí y los dos Rodolfos (no menos famosos): Alessandro Bonci y Edoardo Garbin, que se reparten los favores del público. En 1902 la soprano Cesira Ferrani tiene como Rodolfo al tenor Marcolini. En 1903 Adelina Conti fue Mimí y Rodolfo el tenor Zeni, y en 1904 la popular pareja fue interpretada por la soprano Orbellini y el tenor Innocenti. En 1905 hay una Mimí eminente: Hariclea Darclee, siendo Rodolfo el tenor Amadeo Bassi. Tres años sin «Bohème» nos conducen a 1908 con una pareja de grandes figuras: Lina Passini Vitale y de nuevo Edoardo Garbin. En 1911 Mimí y Rodolfo fueron incorporados por la soprano Maria Mosciska y el tenor Massa. En 1911-12 son intérpretes de la famosa pareja de amantes bohemios la soprano Berlendi y el tenor Perea. En 1913 Mercedes Llopert es Mimí y Rodolfo el tenor De Bernardo. En 1914 son la soprano Fitzu y el tenor Gubellini y pasamos a 1919, en que Mimí es interpretada por dos sopranos: la ilustre Rosina Storchio y Fidela Campiña, siendo Rodolfo el tenor Macnez. En 1919-20 es otra vez Mimí la gran soprano española Fidela Campiña, con un Rodolfo estilista impecable: Dino Borgioli. Pasamos a 1923 con la pareja tan apreciada en el Liceo: Augusta



Concato y Nino Piccaluga. En 1925-26 Mimí es Matilde Revenga y nuestro ilustre compatriota Miguel Fleta, con su Rodolfo, entusiasmo a los amantes del bel canto. En 1926 vuelve la pareja Augusta Concato-Nino Piccaluga, para en 1927 ofrecernos una excelente pareja: Hina Spani y Giuseppe Hislop. En 1927-28 aparece una juvenil pareja acogida con grandes simpatías: Malvina Bovy y Andrea Burdino. 1929 es el año de Maria Laurenti como Mimí y Angelo Minghetti como Rodolfo. La temporada 1930-31 ofrece a Lina Scavizzi como Mimí, mientras Rodolfo es Nino Piccaluga. 1931-32 da ocasión a tres parejas protagonistas de «La Bohème». Todos son artistas nacionales: Carmen Bau Bonaplata con Miguel Mulleras. Pilar Nogueró, también con Miguel Mulleras y Maria Cuisa Claramunt con Baltasar Lara. En 1933-34 Olga Brancucci como Mimí fue superior a Franco Tafuro como Rodolfo. 1935-36 nos trae una pareja excepcional: Mercedes Capsir canta por primera vez «La Bohème» en el Liceo. Y su Rodolfo es el gran tenor Giacomo Lauri-Volpi. Después de la guerra, Mercedes Capsir es Mimí durante cinco temporadas seguidas. En 1939 es Rodolfo Carlo Merino. En 1939 el inteligente artista Aldo Sinnone. En 1940-41 son Rodolfo Giovanni Malipiero y Juan Nadal. 1941-42 ofrece de nuevo la gran pareja de 1935-36: Mercedes Capsir-Giacomo Lauri Volpi, de nuevo Rodolfo, tiene como Mimí a María Lissón, la malograda soprano canaria. 1943-44 tiene por primera vez en Mimí, la gran voz de María Espinalt, que canta ya el repertorio lírico. Su Rodolfo es otra vez Giacomo Lauri Volpi. María Espinalt repite en 1944-45 su éxito del año anterior, siendo Rodolfo en esta ocasión el tenor Pablo Civil. En 1945-46 Victoria de los Angeles es por vez primera una Mimí excepcional, siendo su Rodolfo el gran tenor sudamericano Antonio Vela. 1946-47 nos ofrece, como pareja Mimí-Rodolfo, a dos nombres ya aplaudidos anteriormente: María Espinalt y Gustavo Gallo. 1948-49 reafirma el éxito y la calidad de Victoria de los Angeles, mientras aparece como Rodolfo un nuevo gran tenor: Mario Fi-

lippineschi, el de los agudos rutilantes, que repite su éxito al año siguiente, o sea en 1949-50, siendo su Mimí de nuevo María Espinalt. En 1951-52 aparece una Mimí delicada e interesante: Elena Rizzieri, siendo Rodolfo el tenor Arrigo Pola. Hay también en la misma temporada otra versión de Mimí-Rodolfo: Ana Leonelli y Ken Neate. En 1953-54 una «Bohème» improvisada con la soprano Victoria di Lorenzo y el gran Mario Filippeschi. 1954-55 es el año de una «Bohème» memorable: Renata Tebaldi en su momento de «oro» y la bella voz de Gianni Poggi rivalizan despertando fervores y entusiasmos. En 1955-56 una «Bohème» de urgencia nos ofrece la revelación de un juvenil Rodolfo que será pronto una primerísima figura: Gianni Raimondi. En 1957 Victoria de los Angeles es de nuevo Mimí. Rodolfo, de nuevo Gianni Raimondi. En 1958 de nuevo triunfa clamorosamente la Mimí de Renata Tebaldi. Su Rodolfo es ahora el joven tenor de voz prometedora: Eugenio Fernandi, que se convierte enseguida en figura del Metropolitan. En 1959-60 es por última vez Mimí, con su arte quintaesenciado, Renata Tebaldi y Rodolfo una vez más la figura ya prestigiosa de Gianni Raimondi (consignemos que en esta misma temporada fue también Mimí la soprano barcelonesa Enriqueta Tarrés). En 1962-63 Mieta Sighele y Lorenzo Sabatucci deben ceder sus puestos, para las figuras de Mimí y Rodolfo, a Elena Todeschi y al tenor mallorquín Juan B. Daviu. En 1964-65 otra pareja sensacional: el arte exquisito y profundo de Virginia Zeani, con la revelación de nuestro conciudadano Jaime Aragall, que con su Rodolfo triunfa en el mundo entero. Y por último en 1966, en una función extraordinaria, obtienen un gran éxito Lydia Marimpietri y Angelo Mori. Y para este año vuelve a nosotros, bajo las figuras de Mimí y Rodolfo, la pareja que en 1964-65 se vio obligada a ofrecer cinco representaciones, caso insólito en la programación de nuestro Gran Teatro: Virginia Zeani y Jaime Aragall. ¿Repetirán esta temporada su éxito anterior?





**SUPREMO**  
de chocolate  
o de caramelo?



**LO MISMO DA SIENDO DANONE**

*i nunca lo tomará mejor!*

EN ENVASES SIN DEVOLUCION

Es delicioso, sano, nutritivo y muy digestivo. Tómelo como desayuno, postre o merienda.

**Y ADEMÁS EL NUEVO YOGHOURT**

**FRESA** verdadero yoghurt con sabroso jugo de fresa natural.

**VAINILLA** verdadero yoghurt con agradable sabor a vainilla.



## NOTICIARIO

● Esta noche tiene lugar el esperado acontecimiento consistente en la primera representación de «La Bohème», bajo la dirección del ilustre Maestro Bruno Rigacci y con montaje escénico de Augusto Colombara. Al igual que en la inolvidable versión que de esta misma obra se ofreció hace tres temporadas, la pareja protagonista está constituida por los eminentes artistas Virginia Zeani y Jaime Aragall, a los que acompañan otros dos intérpretes de aquella extraordinaria versión, el bajo Plinio Clabassi y el barítono Ernesto Vezzosi, interpretando «La Bohème» por primera vez en Barcelona la soprano Rukmini Sukmawati, en un papel, el de «Musetta», que le sirvió de presentación en la Ópera de Roma y en las Termas de Caracalla, y el famoso barítono Walter Alberti, que efectúa en esta ocasión su presentación en España.

● Ayer noche, en un céntrico hotel de nuestra ciudad, se celebró una fiesta, en el transcurso de la cual se efectúa la entrega de los premios nacionales e internacionales de Radio y Televisión «Ondas» 1967. Algunos de los señores distinguidos con este importante premio asistieron a la función que, en su honor, se celebró en este Gran Teatro el pasado domingo y a la Empresa le es muy grato el felicitarles a todos ellos muy cordialmente y de un modo especial al Dr. José M.<sup>a</sup> Colomer Pujol, tan conocido y admirado por todos los aficionados a la ópera y vinculado estrechamente a la labor que en esta casa se realiza, a quien le ha sido concedido el premio «Ondas» por su siempre interesante participación en la emisión de Radio Nacional de España «Teatro de la Ópera».

● La última representación de «La Traviata» tendrá lugar pasado mañana jueves por la noche, con el mismo reparto que la ha interpretado en las funciones anteriores.

● El sábado, día 18, se ofrecerá la segunda representación de «La Bohème» con el mismo cuadro interpretativo de esta noche.

● La última representación de «El Barbero de Sevilla» tendrá lugar el próximo domingo por la tarde, con el mismo reparto que tan extraordinario éxito ha obtenido en anteriores representaciones.

● La Empresa de este Gran Teatro agradece muy sinceramente la valiosa colaboración prestada por «Unión Musical Casa Werner» al dedicar parte de sus escaparates de su céntrico comercio a la Temporada de Ópera de este coliseo. Este escaparate tendrá una renovación periódica y dará a conocer los puntos más destacados de las representaciones de este Gran Teatro.



# PROXIMAS FUNCIONES

Jueves, 16 de noviembre 1967, noche a las 9,30  
5.ª de Propiedad y Abono a Noches - Turno B

Ultima representación de

## LA TRAVIATA DE VERDI

por los célebres artistas:

Rukmini Sukmawati - Jaime Aragall - Manuel Ausensi  
Rosario Granados

Mtro. Dir.: Fulvio Vernizzi - Dir. Esc.: A. Colombara

Sábado, 18 de noviembre 1967, noche a las 9,30  
6.ª de Propiedad y Abono a Noches - Turno C

Segunda representación de

## LA BOHEME DE PUCCINI

con el mismo reparto del miércoles

Domingo, 19 de noviembre 1967, tarde a las 5,30  
2.ª de Propiedad y Abono a Tardes

Ultima representación de

## EL BARBERO DE SEVILLA DE ROSSINI

Despedida de

Franco Bonisolli - Richard Torigi - Arnold Voketaitis  
con Margherita Rinaldi - Isabel Rivas - Enrico Fissore  
Mtro. Dir.: Nino Verchi - Dir. Esc.: Miguel Narros

# HI-FI SELMASTER®



El tocadiscos estereofónico de  
ALTA FIDELIDAD digno de Ud.



- Transistorizado. Compacto. Suspensión Acústica.
- Cambiadiscos automático selector.

Fabricado en España por: SUMINISTROS ELECTRONICOS, Providencia, 109 - 111 Barcelona - 12





**Siluetas**  
REVISTA de SELECCION  
moda cine hogar arte letras

## DISCOS SERIE "ANGEL"

¡ Sensacional  
oferta !

# 3

OBRAS COMPLETAS  
GRANDES DE LA MUSICA  
OBRAS FUNDAMENTALES  
VALIOSAS IDEAS PARA SUS OBSEQUIOS DE  
NAVIDAD, AÑO NUEVO Y REYES



### EL MESIAS (Handel)

Elisabeth Schwarzkopf. - Grace Hoffman. - Nicolai Gedda.  
Jerome Hines. - The Philharmonia Chorus - Chorus Master:  
Wilhelm Pitz - The Philharmonia Orchestra - Dir. Otto  
Klemperer - SAN 146-47-48

Obra completa en 3 discos

Precio suscripción: 795 ptas.

Precio normal 1.050 ptas.



### EL TROVADOR (Verdi)

Franco Corelli. - Gabriela Tucci. - Giulietta Simionato. - Robert  
Merrill. - Chorus and Orchestra of the Teatro dell'Opera  
di Roma - THOMAS SCHIPPERS - SAN 151-52-53

Obra completa en 3 discos

Precio suscripción: 795 ptas.

Precio normal 1.050 ptas.



### LA FLAUTA MAGICA (Mozart)

Nicolai Gedda. - Gundula Janowitz. - Walter Berry. - Gerhard  
Unger. - Lucia Popp. - Elisabeth Schwarzkopf. - Christa Ludwig.  
Ruth-Margret Pütz. - Marga Höffgen. - Franz Crass. - Gottlob  
Frick. - Chorus Master: Wilhelm Pitz - Philharmonia Or-  
chestra and Chorus: OTTO KLEMPERER - SAN-137-38-39

Obra completa en 3 discos

Precio suscripción: 795 ptas.

Precio normal 1.050 ptas.

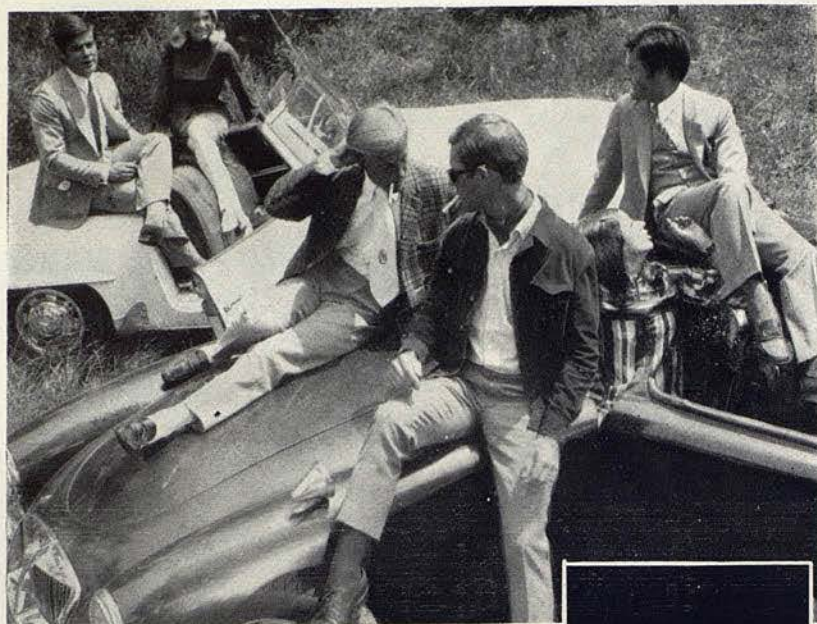
PRECIO SUSCRIPCION POR OBRA.  
SOLO HASTA EL 15 DE ENERO

**795 ptas.**  
precio normal 1050

Adquiéralos  
en su  
habitual  
proveedor







## La moda joven de Punto Blanco

Punto Blanco lanza "la Moda Joven"  
para la temporada de  
Otoño Invierno.

Colores alegres  
Dibujos de moda  
Modelos de juventud !

...Y su estupenda gama de Calcetines clásicos



El calcetín perfecto

El "punto" que destaca...!



**claris**

LLIBRERIA PAPERERIA  
DIARIS I REVISTES

VIA LAIETANA 82 | BARCELONA 10 | TEL: 221 7136

literatura - art - ciència  
llibres infantils  
obres de caràcter general

fons especialitzats  
en llibres de política  
nacional i estrangera

llibres d'economia  
publicacions de l'administració de l'estat  
organismes públics, corporacions i entitats  
premsa internacional, nacional i comarcal

CLUB DE DIVULGACIÓ LITERÀRIA  
SECCIÓ DE CRÈDIT  
orientació bibliogràfica

**claris**





Glory

las medias de la  
mujer elegante







PELETERIA

PELETERIA *Louisa*  
PASO DE GRACIA, 121  
TELEFONO 217 18 43 - BARCELONA

PASEO DE GRACIA, 121  
TELEFONO 21718 43 - BARCELONA

# LA "TAVERNETA"

tasca artística

LES OFRECE

MANDUCA  
Y SARA O

## RESOPONES Y PISCOLABIS

una sinfonía bohemia  
en tapas, tapitas  
y tapones  
con brebajes

Cada noche  
es fiesta en

## "LA TAVERNETA"

Pje. Duque la Victoria, 3  
Tel. 231 86 50  
BARCELONA



**UAB**  
Universitat Autònoma de Barcelona





Hotel.

## còndes del pallars

PRIMERA CATEGORIA  
AMBIENTE GRATO  
ESTANCIA FELIZ

RIALP

TELEFS. 20 - 21 y 22

LERIDA

## ELECTRICIDAD MARCÓ, S. A.

ELECTRICISTA INSTALADOR  
DE LA SOCIEDAD DEL  
GRAN TEATRO DEL LICEO

Avda. Gral. Sanjurjo, 114  
Teléfono 235 16 90



EN TODOS LOS  
QUIOSCOS Y LIBRERIAS

## EL MUNDO DE LOS MUSEOS

VOLUMENES PUBLICADOS

- 1 EL PRADO/Madrid
- 2 GALLERIA DEGLI UFFIZI/Florenia
- 3 KONINKLIJK MUSEUM VOOR SCHONE  
KUNSTEN/Amberes
- 4 ART INSTITUTE/Chicago
- 5 KUNSTMUSEUM/Basilea
- 6 NATIONAL GALLERY/Washington

## FINCAS

## J. Carbonell Vilanova

Agente de la Propiedad Inmobiliaria

Ronda S. Pedro, 46  
BARCELONA

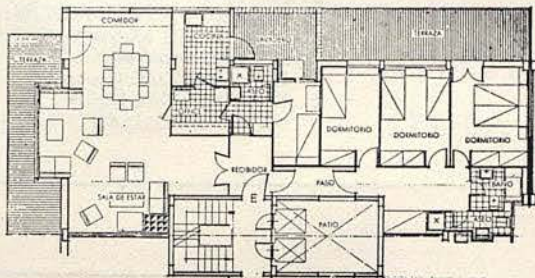
Teléfono 231 48 26  
(Tres líneas)



# Adáptese Ud. a vivir cómodamente en pleno Barcelona **SIN** servicio domestico

En este tipo de piso →  
con aire acondicionado,  
parquet, balconeras de  
aluminio, etc.

Desde las terrazas de los dos edificios  
de este señorial conjunto urbanístico (de  
Renta Limitada) se contempla un esplén-  
dido panorama de piscinas, palmeras  
y jardines, alrededor de los cuales y  
en su subsuelo están instalados - para  
uso exclusivo de sus propietarios - los  
siguientes servicios:



Garaje, Limpieza domiciliaria, Lavandería, Supermercado, Guardería infantil, Juegos para niños,  
Permanencia para estudios, Enfermeras, Botones, Restaurante de Self-Service y a la carta, Piscinas,  
Club, T.V., Sala de conferencias, etc.



información  
y venta,

en la misma obra, Paseo  
Manuel Girona, 7 al 21  
o en

**EDIFICIOS PEDRALBES, S.A.**

Vía Augusta, 124 (Plaza Molina) - Teléfono 228 43 13

una nueva creación VANGUARD !



**ARISTOCRAT**  
ESTEREOFONIA DE ALTA FIDELIDAD

SOLID  
STATE

ponga un

→ **VANGUARD** →

en su vida

**UAB**  
Universitat Autònoma de Barcelona





MEDIAS  
SPORT  
Y  
CALCETINES



UAB

Edició 1974 de la col·lecció "Medias Sport"