

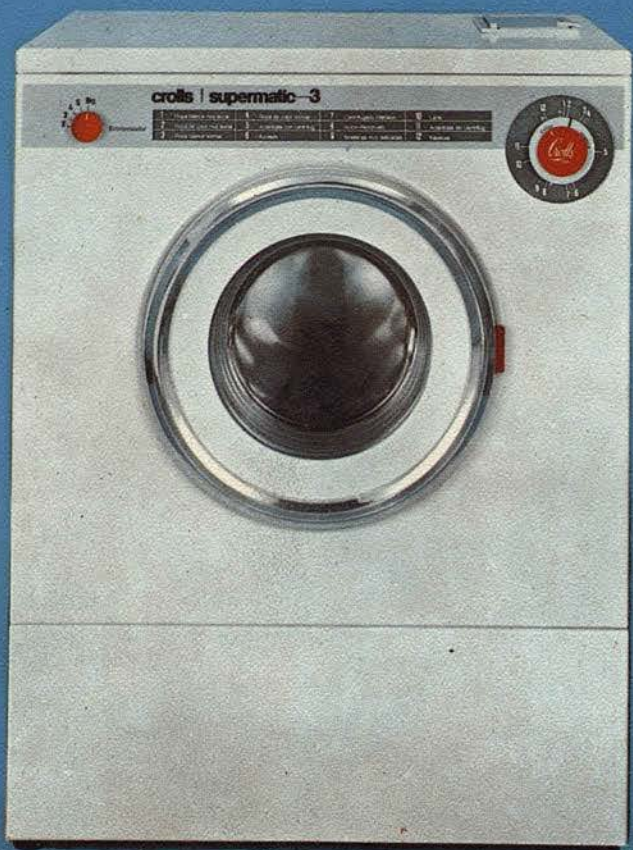
GRAN TEATRO DEL LICEU

26

EMPRESA: JUAN A. PAMIAS

UAB
Universitat Autònoma de Barcelona

La última maravilla
superautomática



PROGRAMAS DE LAVADO

Lavadora
supermatic—3

Véala funcionar en nuestro Salón Oficial de Demostraciones
Provenza, 269 • Tel. 215 40 16 • Barcelona 8 (junto Pedrera)



TEMPORADA DE OPERA
INVIERNO 1968-69 - BARCELONA

52 REPRESENTACIONES (37 DE NOCHE Y 15 DE TARDE)
DEL 9 DE NOVIEMBRE DE 1968 AL 4 DE FEBRERO DE 1969

42.095.14

UAB
Universitat Autònoma de Barcelona

HOTEL CALIPOLIS SITGES



CELEBRE SU BODA EN UN AMBIENTE DISTINGUIDO

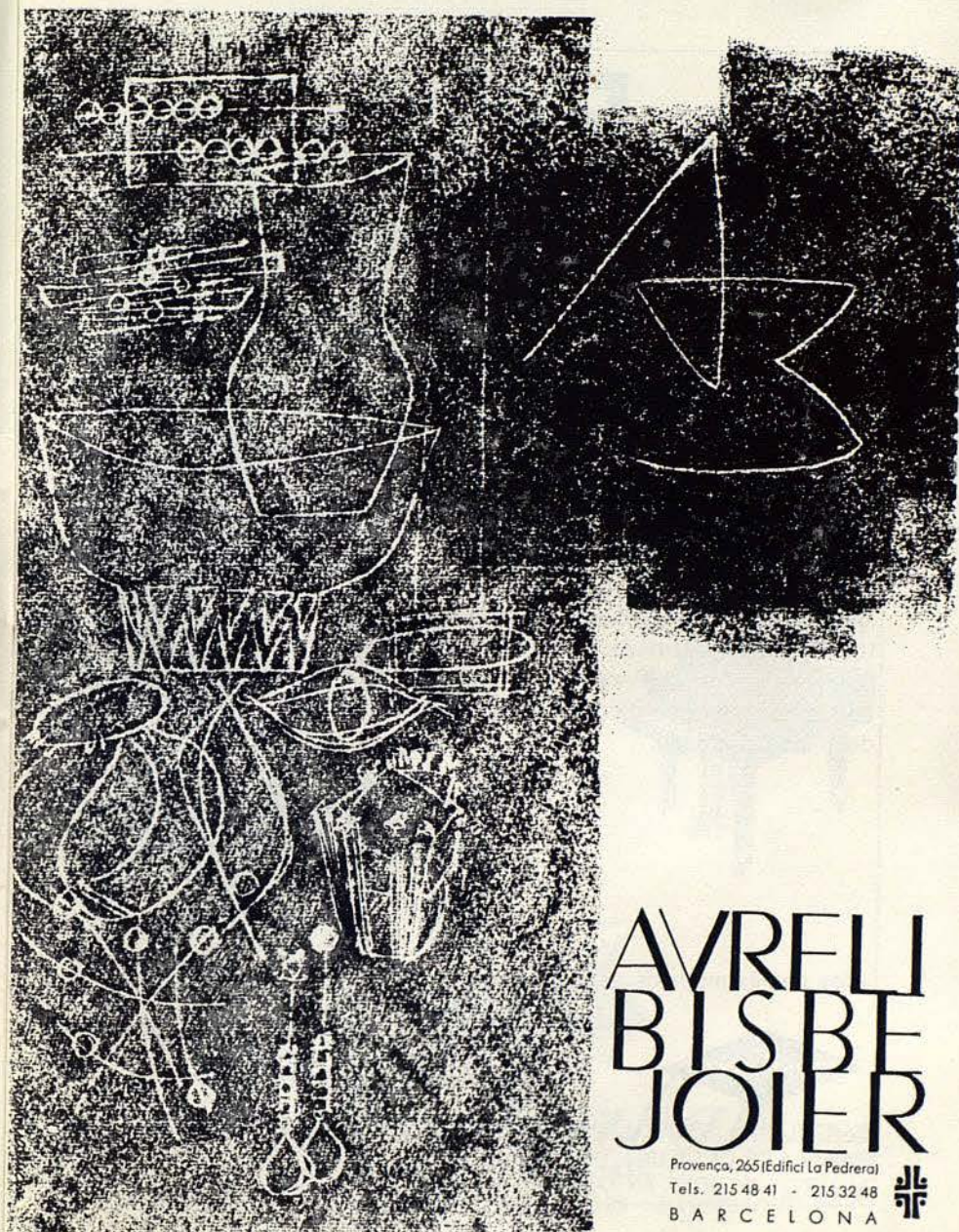
SALONES RESERVADOS
BANQUETES
CONVENCIONES

Informes y Reservas en:

HOTEL CALIPOLIS

Teléf. 2941500 - **SITGES**

- PRECIOS MODERADOS
- AIRE ACONDICIONADO
- ABIERTO TODO EL AÑO



AVRELI BISBE JOIER

Provença, 265 (Edifici La Pedrera)

Tels. 215 48 41 - 215 32 48

BARCELONA



UAB
Universitat Autònoma de Barcelona

Este puede ser su Rolex.

Day-Date

Tallado en un bloque de oro macizo. Cronómetro oficialmente certificado. Automático. Calendario: la fecha y el día de la semana con todas sus letras son perfectamente legibles gracias a la lente Cyclops. Caja Oyster impermeable 100% hasta 50 metros de profundidad. Brazaletes exclusivos President. El reloj de los hombres que dirigen los destinos del mundo.



Vea el Day-Date y los demás modelos de la colección Rolex en...


ROLEX



Vendrell
JOYERO

BARCELONA - GENERALISIMO FRANCO, 482, RAMBLA DE CATALUÑA, 29,
RAMBLA DE CATALUÑA, 17,
MADRID - AV. JOSE ANTONIO, 26, AV. JOSE ANTONIO, 55

vd. es aficionado a la música y le interesa saber que:

- Los pianos modernos mantienen la pureza de sonido clásica.
- Sus líneas actuales los convierten en un motivo más de ornamentación y decoración.
- Sus tamaños están en función del de su hogar.
- Puede Vd. escoger entre numerosas marcas, con gran variedad de tipos, estilos, colores, etc...
- Existe una amplia escala de precios.
- Se dan facilidades de pago.

MARCAS RECOMENDADAS:
FORSTER, RONISCH,
ZIMMERMANN, ETC. ETC.



Estamos a su disposición para informarle de estos puntos y de todo cuanto a Vd. le interese saber sobre pianos

Hijo de 
Paul Izabal

CASA FUNDADA EN 1850

BUENSUCESO, 5 - TELEFONO 221 40 32 BARCELONA

*Adorne su hogar con música
y sorprenda a sus amigos*

**CON UN EQUIPO ESTEREOFONICO DE ALTA FIDELIDAD
ESCUCHE MUSICA EN SU HOGAR...**



ASI.....y no ASI

Por ello déjese aconsejar, por:

Pro-Son

EXPERTOS EN SONIDO

Avda. Gimo. Franco, 415, 6.º piso. Barcelona-8
Edificio Pedrerol y Bofill. Tel. 227.74.90 (3 líneas)

En nuestros salones, puede oír, ver, examinar y comparar, las mejores marcas que hemos escogido e importado para Ud. Y además, asistir a una original e interesante exhibición de Estereofonía en Alta Fidelidad - *Estereofidelidad* -, absolutamente sin ningún compromiso por su parte.

Ud. puede tener mañana mismo en su hogar un equipo de *Estereofidelidad* por 6.630 Ptas. y el resto 1.100 Ptas. al mes, instalación incluida.

LAS MARCAS DE MAS RENOMBRE Y CATEGORIA QUE HEMOS ESCOGIDO PARA UD.

ARENA
by HEDE NIELSEN
Importado de DINAMARCA

EMPIRE
Importado de U.S.A.

Frank
Importado de BELGICA

GOLDRING
Importado de INGLATERRA

heco
Importado de ALEMANIA

JORDAN WATTS
Importado de INGLATERRA

KENWOOD
Importado de JAPON

audiOSon Kirksaeter
Importado de ALEMANIA

KH KLEIN + HUMMEL
Importado de ALEMANIA

Lenco
Importado de SUIZA

sinclair
Importado de INGLATERRA

Teleton
Importado de JAPON

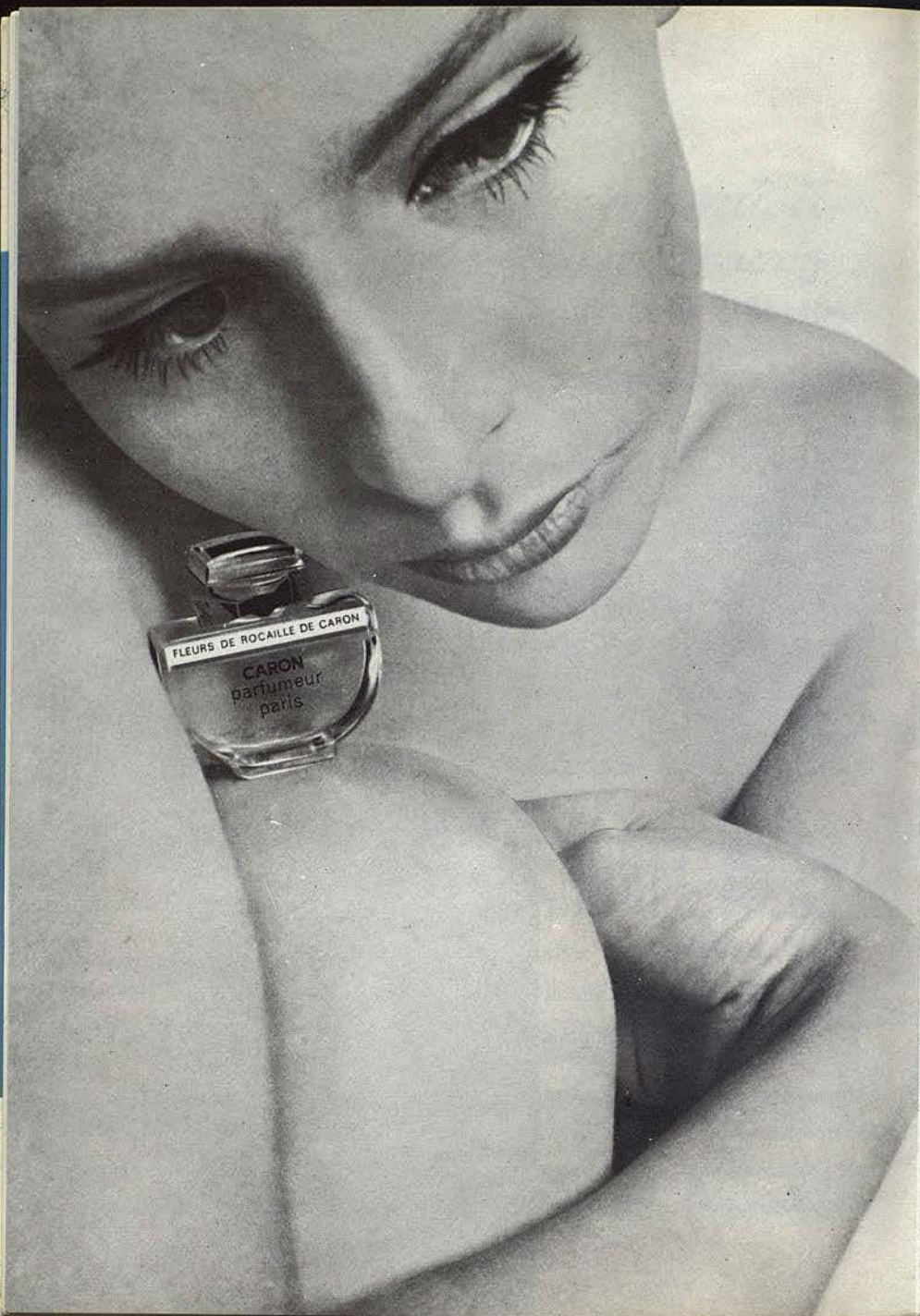
bañador



distingue



UAB
Unión de Asociaciones de Usuarios de Barcelona



PRESTIGIO
TRADICION

ESPECIALIDADES DE ALTA CALIDAD

SUPER ESPECIALIDAD

ENQUESADAS "FORN DE SANT JAUME"

SELECTO SURTIDO EN

PASTELERIA

Y

CONFITERIA

JOIERIA - ARGENTERIA
ORFEBRERIA RELIGIOSA
LLISTES DE NOGES

A. SERRAHIMA

CARRER PETRITXOL, 1
RBLA. CATALUNYA, 88
BARCELONA

DOMINGO, 10 DE NOVIEMBRE DE 1968 - TARDE

FUNCION N.º 1 DE PROPIEDAD Y ABONO A TARDES
TURNO C Y EXTRAORDINARIO



REPOSICION DE
DON CARLO

Opera en cuatro actos y siete cuadros, libreto de
J. Mery y C. du Locle, música de Giuseppe Verdi

Fué estrenada en la Opera de Paris el 11 de marzo de 1867 y en el Liceo
el 27 de enero de 1870, habiendo sido su 45 y última representación,
antes de las de la presente temporada, la del 15 de noviembre de 1952



SU SECRETO...
UNA SONRISA Y UN **jantzen**

Más esbelta, más fina de forma.

No es un corsé. ¿Es lencería? Es las dos cosas a la vez sabiamente combinadas.

Control absoluto con la sensación de ligereza y libertad de un cuerpo joven.

Diferentes formas para diferentes usos o necesidades.

"Panties", fajas, "corseletes", bragas... todo lo que Vd. necesita para sentirse más esbelta, más fina de forma.


jantzen
foundations

lavanda

INGLESA

Gal



UAB
Universitat Autònoma de Barcelona

10-14-19



DON CARLO

DE GIUSEPPE VERDI

REPARTO:

Personajes

Felipe II, Rey de España
 Don Carlos, Infante de España
 Don Rodrigo, Marqués de Posa
 El Gran Inquisidor
 Un fraile
 Isabel de Valois
 La Princesa de Eboli
 El Paje Tebaldo
 El Conde de Lerma
 El heraldo real
 La voz celeste
 Los diputados flamencos

Intérpretes

IVO VINCO
 PEDRO LA VIRGEN
 MANUEL AUSENSI
 GIOVANNI FOIANI
 PHILIP CURZON
 MARIA ANGELA ROSATI
 FIORENZA COSSOTTO
 LOLITA TORRENTO
 ENRIQUE SERRA
 LUIS ARA
 CECILIA FONTDEVILA
 EDUARDO SOTO
 ENRIQUE SERRA
 FRANCISCO CHICO
 ANTONIO VALLES

Coro general

MAESTRO DIRECTOR
 DIRECTOR DE ESCENA
 MAESTRO DE CORO
 MAESTRO APUNTADOR

OTTAVIO ZIINO
 AUGUSTO COLOMBARA
 RICCARDO BOTTINO
 ANGEL ANGLADA

Orquesta Sinfónica del Gran Teatro del Liceo

Decorados de Nicola Benois
 Vestuario de Peris Hermanos

Muebles: Miró

mmm...mmm...! si esto no es Gin Gilbey's, alguien merece un premio!



 it's Gilbey's Gin, of course!





LA MARCA DE SUS VESTIDOS DE PUNTO INTERIORES

MARCA INTERNACIONAL REGISTRADA

ARGUMENTO

Lugar de la acción: España.

Epoca de la misma: Alrededor del año 1560.

PRIMER ACTO

CUADRO PRIMERO

En el Monasterio de Yuste, donde se erige la tumba de Carlos V, el Emperador que, según la leyenda, había hecho creer en su propia muerte retirándose en vida al Monasterio para hacer penitencia. Un coro de frailes ora cerca de la tumba. Uno de los monjes se humilla particularmente: es el Emperador. Su voz consterna a su nieto Don Carlos al creer reconocer la de su abuelo. El infante vive embargado por el más ardiente dolor, al haber visto cómo su padre, Felipe II, se ha casado con la mujer tan amada por él, la Princesa Isabel de Valois. Don Rodrigo, Marqués de Posa, amigo y confidente del Príncipe, después de haber intentado inútilmente aliviar su pena, le aconseja que salga para Flandes, donde el pueblo pide su ayuda. Pasan Felipe e Isabel. El inesperado encuentro turba a la Reina y al Infante. Rodrigo y Don Carlos se juran eterna amistad.

CUADRO SEGUNDO

En las puertas del claustro, la Princesa de Eboli, rodeada de damas y pajes, entona una vaga canción. Isabel sale del convento y Rodrigo le entrega una carta de Don Carlos. La Reina consiente en recibir a su hijastro, en otro tiempo su prometido. El Infante le ruega primeramente que interceda acerca del Rey, para que le autorice a partir para Flandes. Después la pasión se desborda. Isabel, conmovida, suplica a Don Carlos que se aleje. Llega Felipe y encontrando sola a la Reina hace culpable de ello a la dama de honor, la Condesa de AreMBERG, a quien castiga devolviéndola a Francia. Felipe se queda con el Marqués de Posa, conmoviéndose por la descripción que éste le hace de los acontecimientos acaecidos en Flandes, confesándose a la vez padre infeliz y marido torturado por la duda, encargando al Marqués de escrutar «esos corazones que un loco amor arrastran», ya que como caballero de la Corte le será fácil acercarse a la Reina.

SEGUNDO ACTO

CUADRO PRIMERO

En los jardines de la Reina en Madrid, Don Carlos ha recibido una carta dándole una cita para media noche. Aparece una dama que él toma por Isabel, siendo en realidad la Princesa de Eboli, enamorada del Infante, que le arranca de este modo su secreto amor y loca de celos le amenaza con cruel venganza. Rodrigo interviene, pero sus palabras no bastan para calmar a la Princesa. El Marqués de Posa se hace entonces entregar por Don Carlos los documentos que pueden perderlo, reafir-mándole su fidelidad.

CUADRO SEGUNDO

En una plaza de Madrid frente a una gran iglesia, el pueblo aclama al Rey. Pasa un coro de frailes que acompañan al suplicio a un grupo de condenados por el Santo Oficio. Un fastuoso cortejo sale del palacio real. Felipe se presenta en el umbral de la iglesia. De improviso, irrumpen guiados por Don Carlos, los diputados flamencos que invocan justicia para su país. El Rey los trata de rebeldes. Don Carlos desenvaina amenazador su espada. Rodrigo se interpone y se hace entregar el arma. Se sorprende el Infante y el Rey, en prueba de su reconocimiento, nombra Duque a Rodrigo. Sigue el cortejo hacia la tribuna reservada para los actos de fe.

TERCER ACTO

CUADRO PRIMERO

En el gabinete de Felipe II, en Madrid, éste medita sobre su vida sin amor y sin alegría, pensando en la muerte que, solamente, le dará paz. Entra el Gran Inquisidor: la suerte del Infante está echada, pero exige también del monarca el sacrificio de Rodrigo. Felipe, a quien Rodrigo es cada día más querido, intenta oponerse a ello, más al fin acaba por ceder. Llega de improviso Isabel, que denuncia la desaparición de su joyero. El Rey se levanta lentamente y presenta el cofrecito a su sorprendida esposa, a quien la Princesa de Eboli se lo había robado para entregarlo a Felipe; éste lo abre buscando descubrir la prueba de la traición de Isabel. Encuentra un medallón con el retrato de Don Carlos. Ante la duda del Rey, Isabel le confiesa que había estado prometida con su hijo, pero que al casarse con él había renunciado a aquel amor. Ante las amenazas del Rey, que no cree en la inocencia de su esposa, ésta cae desvanecida. A una llamada del Rey, aparecen la Princesa de Eboli y Rodrigo. Cuando Isabel vuelve en sí, la Eboli la atiende, saliendo Felipe seguido de Rodrigo. La Princesa, arrepentida de su vil acción, a la que le han conducido los celos, pide perdón a la Reina y decide, antes de retirarse a un monasterio, consagrarse a la salvación de Don Carlos.

CUADRO SEGUNDO

En la prisión donde se halla el Infante, éste recibe la visita de Rodrigo, que le comunica que, para salvarle se ha acusado él como único responsable de la agitación en Flandes, mostrando los documentos que le había entregado Don Carlos. Acto seguido un arcabuzazo disparado por la espalda le hiere, muriendo en brazos de Don Carlos.

CUARTO ACTO

En el claustro del Monasterio de Yuste, Isabel reza al lado de la tumba de Carlos V, implorando el olvido y la paz. Se le reúne Don Carlos para darle el último adiós: partirá hacia Flandes para realizar el último sueño de Rodrigo. Felipe, el Gran Inquisidor y los monjes del Santo Oficio les sorprenden. El Rey da orden de que los dos sean apresados, pero Don Carlos se defiende retrocediendo hacia la tumba de su abuelo. Se abre la cancela, apareciendo, ante la sorpresa de todos, Carlos V, llevándose consigo a su nieto y sustrayéndolo a la intervención de todo poder humano.



«DON CARLO»

EN LA MUSICA
EN EL TEATRO
Y EN LA HISTORIA

Verdi compuso su vigésimoquinta ópera «Don Carlos» para ser estrenada en la Opera de París con motivo de la inauguración de la Exposición Universal que se celebró en la capital de Francia en 1867, habiendo sido a tal efecto expresa y oficialmente invitado y ofreciéndosele un libreto de Méry y Du Locle, sobre el drama de Schiller, que no se adaptaba precisamente a lo que eran hasta entonces características esenciales de la obra verdiana: siempre la glosa de las pasiones y de los más elementales sentimientos humanos, pero con elementos dramáticos muy directos y sencillos y no como en «Don Carlos», en el que el libro era un tanto prolijo y en algunos momentos excesivamente elaborado, en el que si bien incluía una vez más las ya mencionadas características humanas, éstas coexistían en unión estrechísima con la religión, la política y las razones de Estado, lo que daba un giro completamente nuevo a los temas tratados por Verdi, quien, además, tuvo

que cumplir con las incomprensibles condiciones que se exigían a toda obra que tuviese que estrenarse en la Opera de París (5 actos, ballets, gran lujo en la puesta en escena y otros particulares conducentes más bien a lograr un gran espectáculo que una gran obra de arte musical).

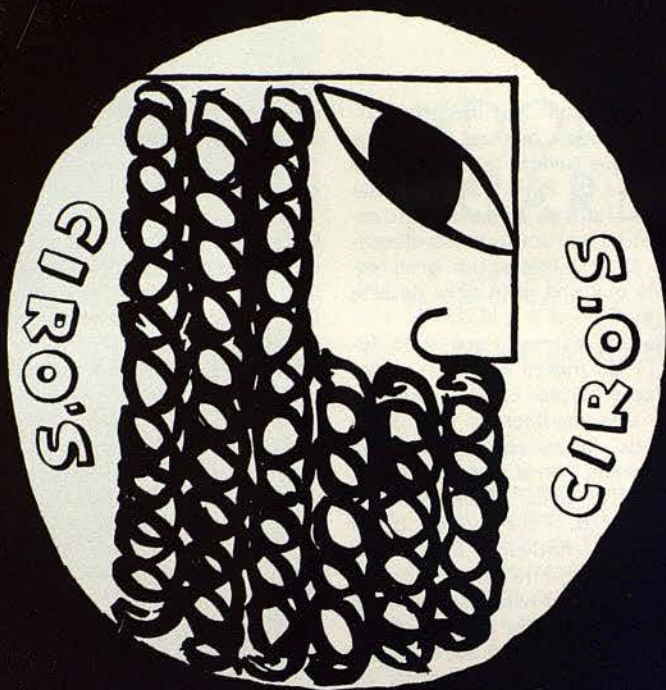
El día del estreno, que tuvo lugar el 11 de marzo de 1867, todas las características citadas, resaltadas por una mediocre y muy poco apasionada interpretación a cargo de la soprano Marie Sass, la mezzo Gueymard, el tenor Morera, el barítono Jean B. Faure y los bajos Obin y David, motivaron que la acogida fuera solamente cortés y que el público parisino tuviera presente en aquel momento, más que su admiración hacia la nueva obra, el recuerdo de algunas otras obras de Verdi, como «Rigoletto» o «La Traviata». Tampoco contribuyó a provocar el entusiasmo de los asistentes la actitud de la Emperatriz Eugenia que, como se sabe, profesaba una gran admiración hacia la obra de Ricardo Wagner. Sin embargo, no todas las opiniones fueron adversas, pudiendo citar como muy interesante la del poeta, novelista y crítico Théophile Gautier, quien afirmó que «en la primera representación, la música de «Don Carlos» ha sorprendido, más que encantado, al público; la fuerza dominante que constituye el fondo del genio de Verdi aparece aquí con la poderosa simplicidad que ha convertido en universalmente popular el nombre del Maestro de Parma, pero soste-

nida por un despliegue extraordinario de medios armónicos, de sonoridades elaboradas y de formas melódicas nuevas».

El primer gran triunfo de «Don Carlos» tuvo lugar, cómo no, en Italia, cuyo público sin duda más íntimamente ligado a todo lo que fuese Verdi, supo apreciar en aquel entonces con entusiasmo la evolución que Verdi seguía con su nueva composición. Esta histórica representación tuvo lugar en Bologna cinco meses después del estreno absoluto, suprimiéndose los ballets originales y con un texto traducido al italiano por Achille de Lauzières. En verdad conviene decir que la interpretación fue esta vez brillantísima, destacando los nombres legendarios de Teresa Stolz y Antonio Cotogni, así como la inteligentísima dirección de Angelo Mariani, en quien Verdi tenía depositada una gran confianza. Sin embargo, poco después Verdi y Mariani dejaron de colaborar, debido a razones musicales y sentimentales (la razón musical era Wagner y la sentimental llevaba por nombre Teresa Stolz).

En 1868 «Don Carlos» logra dos buenos éxitos al ser estrenada en Roma y en la Scala de Milán, siendo Barcelona pocos años después una de las primeras ciudades no italianas que estrena la nueva ópera, ya que el 26 de enero de 1870 se ofrece por vez primera en el Gran Teatro del Liceo.

En 1882 la «Hofoper» de Viena manifiesta a Verdi el deseo de que revise la obra, cometido que el Maestro realiza con gran ilusión por ser



ciro's

LA BOITE DE BARCELONA

MUNTANER, 244

TELF. 227 59 89 - 217 39 59

entonces uno de sus mayores anhelos el introducir algunas modificaciones conducentes a lograr una mayor identificación de «Don Carlos» con los inmutables principios que, a pesar de la lógica y sensible evolución, informan toda la producción verdiana. A tal fin solicita la colaboración del libretista de «Aida» Ghislanzoni, consistiendo las principales modificaciones en la supresión del primer acto (encuentro en Fontainebleau entre Don Carlos e Isabel y notificación a ésta de que ha sido concertada su boda con Felipe II), del que tan sólo subsiste, trasladada al cuadro siguiente, el aria del Infante «lo la vidi». También elimina Verdi en esta versión los ballets exigidos por París, realiza varios cortes y revisa de modo particular algunas escenas, especialmente el dúo entre Felipe II y el Marqués de Posa y la acción que sigue a la muerte de este último. Esta versión se ofrece por vez primera el 10 de enero de 1884 en la Scala de Milán.

Todavía había de realizar Verdi otra versión de «Don Carlos», representada en 1887, año del estreno de «Otello», y que en realidad es una refundición de las dos anteriores, pues introduce nuevamente el acto de Fontainebleau, conservando las mejoras y modificaciones introducidas en 1884, a la vez que incluye una revisión por Zanardini de la traducción de De Lauzières y la modificación de algunos detalles de orquestación, así como de las escenas de la llegada de la multitud a la prisión, de aquellas en que

aparece el Gran Inquisidor y el dramático encuentro entre Felipe II y Posa.

A partir de entonces «Don Carlos» se representa en todos los grandes escenarios mundiales por las más grandes figuras de la lírica, decreciendo años más tarde su auge y debiendo ser precisamente el público alemán, seguido del italiano, el que hace aproximadamente unos veinte años reexhuma prácticamente la obra y le atribuye su auténtico valor y mérito, gustando la obra mucho más que años atrás, debido probablemente a la mayor cultura musical de nuestros días y al eclecticismo que al público ha proporcionado el poder gozar de un panorama musical mucho más amplio que el de nuestros antepasados.

En la actualidad «Don Carlos» se representa habitualmente en la versión de 1884, aunque algunos teatros, especialmente fuera de Italia, varían y mezclan las versiones en un afán de proporcionar la audición de fragmentos no representados habitualmente o, viceversa, suprimiendo algunos de ellos. Las modificaciones actuales han afectado incluso en alguna ocasión a la versión escénica.

Estos errores desde el punto de vista escénico provienen seguramente de la escasa veracidad histórica del drama de Schiller, en el que la boda entre Felipe II e Isabel de Valois, celebrada el 22 de junio de 1559, fecha del Tratado de Cateau-Cambresis, parece poner fin a un idílico romance entre Isabel y el Infante, romance bastante improbable



LA UNIÓN Y EL FENIX ESPAÑOL

FUNDADA EN 1864

MEDALLA DE ORO AL MERITO EN EL SEGURO

PRESTIGIO CENTENARIO Y SOLVENCIA INTERNACIONAL AL SERVICIO DEL SEGURO

desde el punto de vista histórico, ya que ambos contaban en aquella fecha trece y catorce años de edad, lo que induce a pensar que si con anterioridad habían estado prometidos ello había sido a causa de un compromiso entre las respectivas Casas Reales, compromiso anulado lógicamente por la conveniencia que para los intereses nacionales de ambos países supuso el matrimonio entre el Rey de España y la princesa gala.

Es de un gran interés, porque sobre él gira el drama de Schiller, contemplar a la luz de la historia la figura del Infante Don Carlos, quien tenía un cierto impedimento en el habla y padecía ataques de epilepsia; en cierta ocasión cayó por una escalera y fue mal curado por los médicos, surgiéndole una parálisis parcial, de la que curó gracias a habersele practicado una trepanación, sobreviniéndole entonces una manía homicida (véase cuán lejos queda la realidad de la heroica figura que nos presenta la ópera). Felipe II llegó a confiar al Infante, en prueba de afecto, la presidencia del Consejo de Estado y le proporcionó con anterioridad una exquisita educación y estudios, que realizó con dos personalidades como Don Juan de Austria y Alejandro Farnesio, lo que es probable produjera en Don Carlos un cierto complejo de inferioridad. Posteriormente a la operación citada parece ser desarrolla su pasional atracción por Isabel, época en la cual su padre le nombra como ayo a quien en la ópera aparece como Rodrigo, Mar-

qués de Posa (en realidad Don Pedro Sarmiento de Rojas, Comendador de Santiago, e hijo del Marqués de Poza), quien era hombre de la más absoluta confianza del Monarca. Poco después, Don Carlos, obsesionado con la idea de socorrer al pueblo flamenco, solicita ser enviado allí, pero su padre se lo niega, designando a tal fin al Duque de Alba. En una conversación sostenida en 1567 con su tío, Don Juan de Austria, Don Carlos manifiesta nuevamente sus deseos de ir a Flandes, lo que Don Juan comunica a Felipe II, quien ha sido enterado a su vez de un cierto proyecto del Infante para asesinarle. A resultas de todas estas noticias, el 18 de enero de 1568 el Infante es arrestado, sufriendo un secretísimo proceso, y falleciendo en el transcurso del mismo año, difundiendo el traidor Antonio Pérez el rumor de que ha sido asesinado por el Rey, quien también sufre las calumnias de sus enemigos cuando éstos comprueban que la Reina muere pocos meses después del Infante.

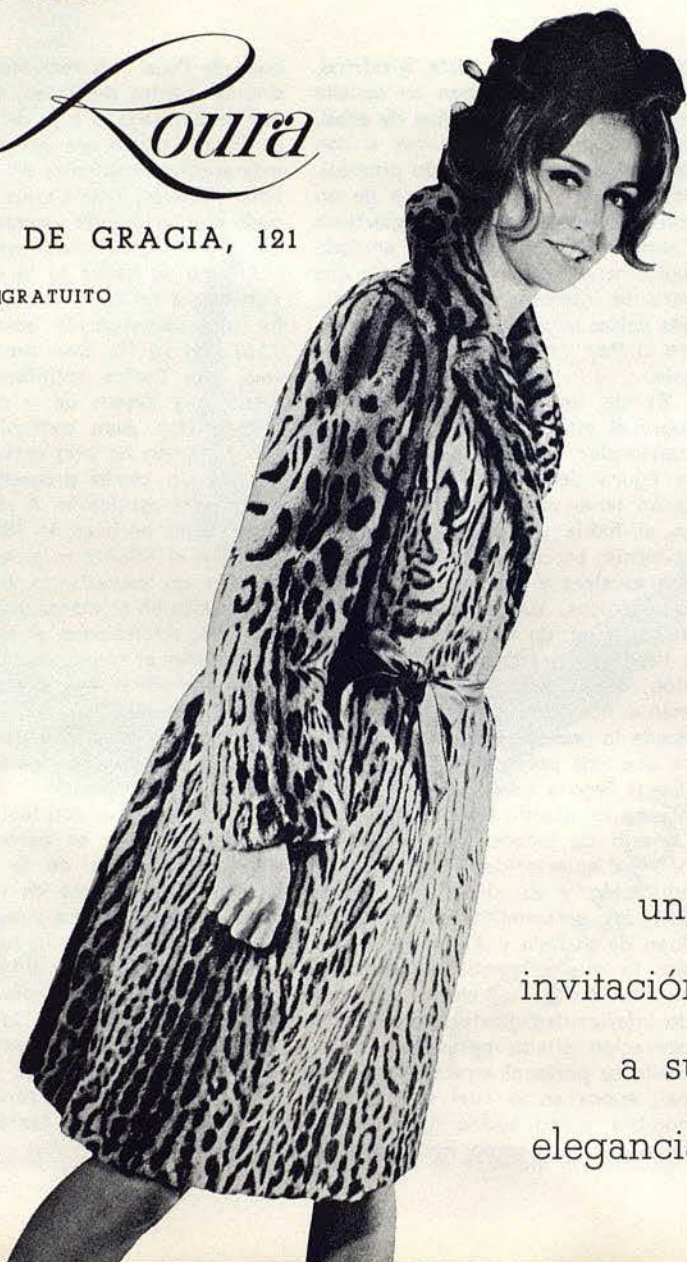
Creo, pues, que con las líneas que anteceden queda en parte aclarado el debatido tema de la veracidad histórica del libreto de «Don Carlos», aunque siempre subsiste el peligro de que alguien lo juzgase verdadero, obrando naturalmente de no muy buena fe o engañado por otras personas o ambientes. No obstante, es idea generalmente admitida desde hace tiempo que este «Don Carlos» en su aspecto histórico es una biografía altamente fantasiosa del Príncipe español.

PELETERIA

Roua

PASEO DE GRACIA, 121

PARKING IGRATUITO



una
invitación
a su
elegancia

Sin embargo, cuántas bellezas en la partitura que compuso Verdi. No olvidemos que en una ópera se considera autor principal de la misma al compositor y en este caso el «Cisne de Busseto» cumple como lo que es, no pudiéndosele exigir condiciones de historiador, características que sí hubiesen podido exigirse al dramaturgo. Creemos que este aspecto se ha comentado ya suficientemente y todos los públicos saben a qué atenerse al respecto, pudiendo a la vez que se censura esta particularidad del libreto, deleitarse con otra gran obra musical de Verdi, quien demostró una vez más no ser una máquina fabricante de óperas», sino un genial compositor que penetra esta vez no sólo en las más elementales pasiones humanas, sino en la más profunda psicología de los personajes.

Verdi, al componer esta obra, estaba preocupado por las nuevas corrientes musicales imperantes entonces, habiendo superado esta pudiéramos llamar crisis con su «Don Carlos», que suponía para él un gran avance en el desarrollo de los medios armónicos y de la instrumentación, así como en el empleo del llamado «recitativo melódico», sin renunciar con todo ello a los principios que le habían llevado a la cumbre de la fama.

En esta obra Verdi no recurre nunca a la concesión al gusto fácil, recreándose en la penetración de los personajes, algunos de los cuales cantan en la escena fragmentos que constituyen auténticos estudios de psicología («Tu che le

vanità» de Isabel en el cuarto acto, el difícilísimo «O don fatale» de Eboli en el tercero y una de las más bellas arias jamás compuestas por Verdi: el sobrecogedor «Ella giammai m'amò», que canta Felipe II en el primer cuadro del acto tercero). Unase a ello la belleza lírica de «Io la vidi» que canta Don Carlos al principio de la obra o de la escena de la muerte de Posa, así como la de los dúos entre Isabel y Don Carlos y el terceto del segundo cuadro entre Isabel, la Princesa de Eboli y el Marqués de Posa. Asimismo son de destacar en la obra la vibración del dúo entre Don Carlos y Posa en el primer cuadro, el gran dramatismo del dúo entre Felipe II y Posa y, sobre todo, el de la escena entre el Monarca y el Gran Inquisidor en el quinto cuadro, así como la grandiosidad del cuadro en la plaza pública, que ofrece siempre un bello espectáculo escénico.

Así, pues, dispongámonos a admirar esta «maravillosamente desigual» partitura (según palabras del famoso crítico Franco Abbiati), que Verdi compuso inmediatamente antes de sus tres últimas obras maestras, «Aida», «Otello», y «Falstaff», y que, por lo tanto, a la par que compendio y resumen de toda su obra es un anticipo inmediato (sólo cuatro años anterior a «Aida») de la madurez y solidez que alcanzó al final de su gloriosa carrera artística una de las cumbres de la lírica mundial: el gran Maestro Giuseppe Verdi.

PABLO NADAL MOXÓ



OTTAVIO ZINO

AUGUSTO COLOMBARA





MARIA ANGELA ROSATI



FIORENZA COSSOTTO

PEDRO LAVIRGEN



MANUEL AUSENSI



IVO VINCO





GIOVANNI FOIANI



PHILIP CURZON



RICCARDO BOTTINO

LOLITA TORRENTO



ANGEL ANGLADA



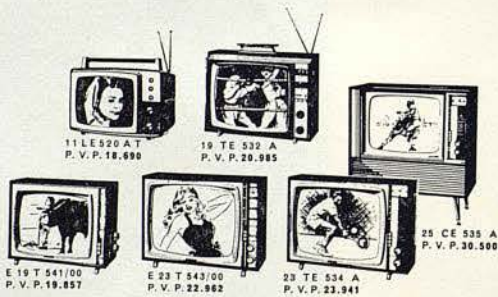
television PHILIPS

**GAMA
1969**



E 23 T 544/00
P. V. P. 23.941

- MEJOR IMAGEN
- MEJOR PRESENTACION
- MEJOR RENDIMIENTO
- MEJOR GARANTIA
- MEJOR SERVICIO



11 LE 520 A T
P. V. P. 18.690

19 TE 532 A
P. V. P. 20.985

25 CE 535 A
P. V. P. 30.590

E 19 T 541/00
P. V. P. 19.857

E 23 T 543/00
P. V. P. 22.982

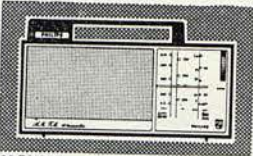
23 TE 534 A
P. V. P. 23.941

* INCLUIDOS IMPUESTOS

y además

Cada aparato PHILIPS tiene la garantía mundial de una marca de prestigio en 125 países. En sus laboratorios, más de 3.000 investigadores, en sus fábricas más de 30.000 ingenieros y técnicos, además de 250.000 personas en todas las empresas PHILIPS del mundo colaboran directamente en el estudio y fabricación de estos aparatos PHILIPS.

TRANSISTORES PHILIPS FRECUENCIA MODULADA



30 RL 363



L1 E 56 T



30 RL 483



30 RL 563

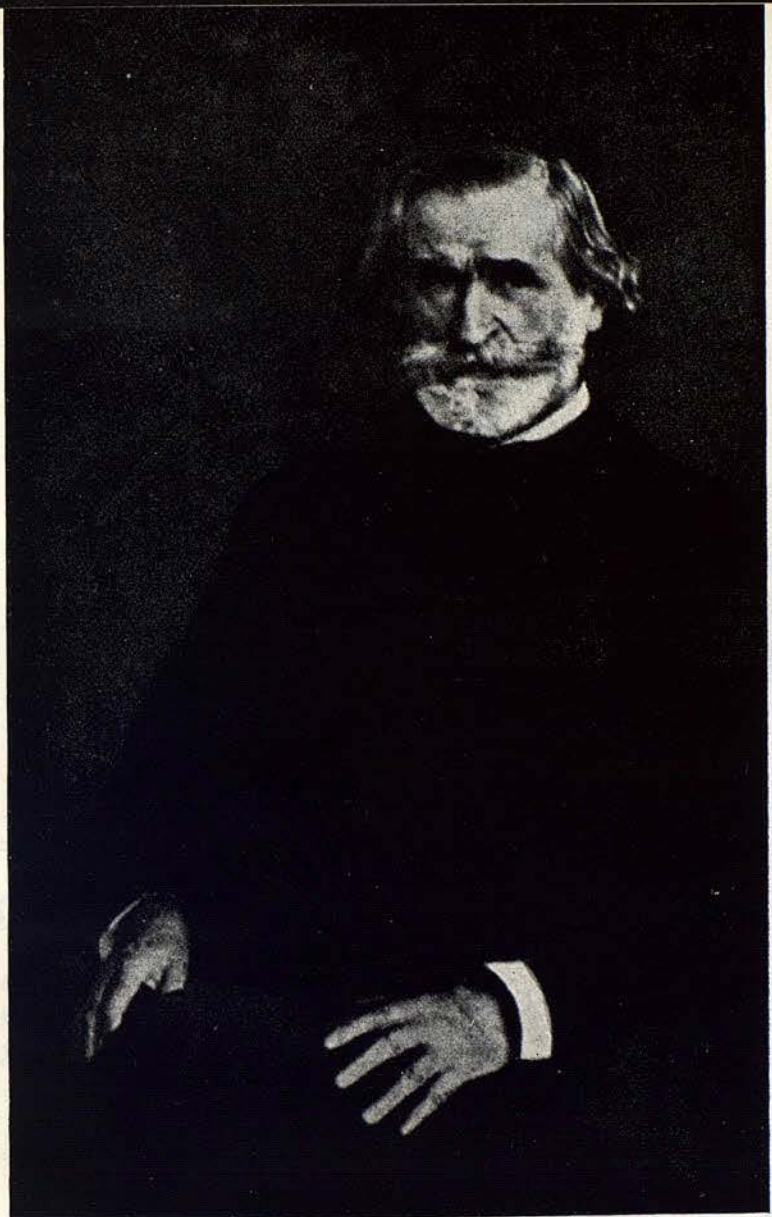


30 RL 263



Mejores no hay

AKO



GIUSEPPE VERDI



CAFE DEL LICEO
SNACK LICEO
RESTAURANTE LICEO

EL DISTINGUIDO AMBIENTE DE LAS REPRESENTACIONES LICEISTAS ENCUENTRA SU CONTINUIDAD EN LA

BOITE DEL LICEO

SITUADA EN EL MISMO EDIFICIO DEL GRAN TEATRO, DENTRO DE UN MARCO SEÑORIAL, COBIJADO POR PAREDES CENTENARIAS Y DE HISTORIA

Le esperamos y opine

RESERVE SU MESA

TELS: 2232977 ~ 2316099
RAMBLA CAPUCHINOS, 61

ETAPAS Y FECHAS
IMPORTANTES EN LA
VIDA Y EN EL ARTE
DE GIUSEPPE VERDI

1813

En ambiente sin relación alguna con el arte musical, nace Giuseppe Verdi en Roncole (Italia).

1838

Después de estudios alternados con trabajos musicales de escaso relieve, efectúa su primera composición: «Seis romanzas para canto y piano».

1839

Estrena la primera de sus óperas: «Oberto, Conde de San Bonifacio», en la Scala de Milán.

1840

En el propio teatro, se efectúa el estreno de la ópera «Un día de reino».

1842

Logra su primer gran éxito con el estreno de «Nabucco», en la Scala

1844

Primera representación de «Ernani», en el Teatro La Fenice, de Venecia.

1847

Estreno de «Macbeth», en el Teatro Pégola, de Florencia.

En el propio año, estrena «Los mesnaderos» (Londres) y «Jerusalén» (París).

1849

Primeras representaciones de «La batalla de Leñano» (Roma) y «Luisa Miller» (Nápoles).

1851

En el Teatro Fenice, de Venecia, después de una serie de incidentes políticos a consecuencia del libreto empleado, se produce el estreno de «Rigoletto».

1853

Estrena en el Teatro Argentina, de Roma, «El Trovador», y, en Venecia, «La Traviata».

1857

Primeras representaciones de «Simón Boccanegra», en Venecia, y «Aroldo», en Rimini.

1859

Estreno de «Un baile de máscaras», en Roma.

1862

Creación de «La fuerza del Destino», en el Teatro Imperial, de San Petersburgo.

1867

Estreno de «Don Carlos», en la Ópera, de París.

1871

Tiene lugar la primera representación de «Aida», en el Teatro Italiano de El Cairo (Egipto).

1874

Primera audición de la «Misa de Requiem», en Milán, compuesta en homenaje al gran poeta Mazzoni, recientemente fallecido.

1887

Estreno de «Otello» en la Scala de Milán.

1893


Estrena su última ópera, «Falstaff», en el propio teatro milanés.

1898

Se dan, por vez primera, sus «Fragmentos Sacros» en París.

1901

Fallece, en Milán, este ilustre compositor, que recibió con justa razón el título de «Padre de la Ópera».



Henryette

MAQUILLAJE FLUIDO

UWB
Universitat Autònoma de Barcelona

Un detalle de buen gusto...

pañuelos

Guasch

confeccionados a mano
son el
complemento
de su elegancia



NUEVA PRESENTACION EN PLEGADO

TV

ANECDOTAS SOBRE

VERDI Y SUS OBRAS

de Wagner, acusaba abiertamente a Verdi de plagio a su autor favorito.

Para el espectador actual cuán falsos parecen estos juicios precipitados y tendenciosos, acerca del más grande operista italiano.

•
¿Cuál de sus obras, maestro, considera la mejor?, fue la pregunta que un periodista italiano dirigió al gran compositor Giuseppe Verdi. La respuesta no se hizo esperar, y fue la siguiente: ¡El Asilo para músicos ancianos que he hecho construir y patrocinar en Milán!

•
Es tan popular y siempre bien acogida la célebre romanza «La donna è mobile» de «Rigoletto», que siendo el gran tenor italiano Checco Marconi recibido en audiencia privada por Su Santidad el Sumo Pontífice, y emocionado por las amables palabras y buena acogida que el Papa le dispensó, sin contar con el rígido protocolo vaticano ni la falta de acompañamiento manifestó a Su Santidad: «Debéis saber que hago tres versiones completamente distintas de «La donna è mobile»; decidme cuál de ellas preferís y con gusto ahora mismo os la canto». A lo que bondadosamente le atajó el Pontífice diciéndole: «No hace falta, te doy igualmente mi bendición».

La ópera «Don Carlos», de Verdi, fue obra de encargo, ya que le fue solicitada por la Academia Imperial de Música, que es como en 1867, fecha de su estreno, se denominaba el Teatro de la Ópera de París. Ello justifica que el libreto, basado en la obra del alemán Schiller, fuese obra de los literatos franceses Camille de Locle y Joseph Mery.

El día del estreno, un general comentario se verificó por el público: «Este no es Verdi, sino Wagner en persona».

La Emperatriz Eugenia, admiradora apasionada de la música

y después... en su tocadiscos...

Don Carlo

con las voces excepcionales
de:

Carlo Bergonzi
Renata Tebaldi
Jeannette Sinclair
Dietrich Fischer-Dieskau
Grace Bumbry
Nicolai Ghiaurov

Orquesta y Coros de la Royal
Opera House del Covent Garden

Director: **Georg Solti**

EN DISCOS

DECCA

SXLE/LXTE
375/8

DISTRIBUIDOS POR


Columbia

DISCOGRAFIA

DE LA OPERA DON CARLO DE GIUSEPPE VERDI

FERNANDO PREVITALI — *R.A.I. Roma—*
CETRA.

Maria Caniglia, Ebe Stignani, Mirto
Picchi, Paolo Silveri, Nicola Rossi Le-
meni, Giulio Neri.

GABRIELE SANTINI — *Opera de Roma—*
VOZ DE SU AMO.

Antonietta Stella, Elena Nicolai, Mario
Filippeschi, Tito Gobbi, Boris Christoff,
Giulio Neri.

GABRIELE SANTINI — *Scala, de Milán—*
DEUTSCHE GRAMMOPHON.

Antonietta Stella, Fiorenza Cossotto,
Flaviano Labó, Ettore Bastianini, Boris
Christoff, Ivo Vinco.

GEORG SOLTI — *Covent Garden, de Lon-*
dres — DECCA.

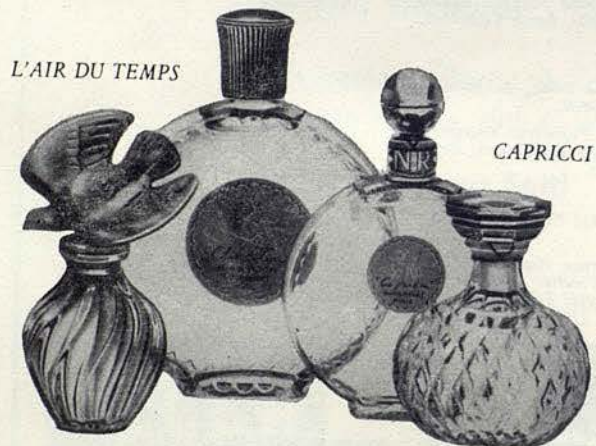
Renata Tebaldi, Grace Bumbry, Carlo
Bergonzi, Dietrich Fischer Dieskau, Ni-
colai Ghiaurov, Martti Talvela.

NOTAS:

- A/ Esta relación comprende solamente grabaciones completas.
B/ El orden que figura en cada grabación es el siguiente: Maestro Director, or-
questa y coros, casa editora, y a continuación los principales intérpretes.
C/ Esta noticia discográfica no tiene carácter publicitario.

NINA RICCI

les parfums
de
Nina Ricci
Paris



Parfum, eau de toilette, atomiseurs, aromatique-spray
crème parfumée, savons parfumés, talc, bains moussants
Eaux de toilette desde 155.- Pesetas • Parfums desde 200.- Pesetas



NOTICIARIO

● Esta tarde se repone «Don Carlo» de Verdi, como inicio de la solemne conmemoración dedicada a tan genial compositor para celebrar las dos mil representaciones de sus obras en este Gran Teatro, asistiendo a tan solemne efemérides el Excmo. Sr. Embajador de Italia en Madrid, desplazado expresamente a Barcelona para esta ocasión, deferencia que agradecemos profundamente.

● «Don Carlo» cuenta con un extraordinario reparto, reapareciendo la gran figura de la lírica italiana Fiorenza Cossotto, hoy día en el apogeo de su fama, el gran bajo Ivo Vinco (en una parte de máximo compromiso), los famosísimos cantantes españoles Pedro Lavirgen y Manuel Ausensi, y el bajo Giovanni Foiani. Con la parte de «Isabel de Valois» se presenta en España la soprano M.^a Angela Rosati, de gran prestigio en Italia y otros grandes centros líricos internacionales.

● «Don Carlo», obra de especial dificultad en los aspectos musical y escénico, cuenta con las respectivas direcciones de Ottavio Zino y Augusto Colombara, muy apreciados por nuestro público desde sus anteriores temporadas en este Gran Teatro.

● Pasado mañana martes tendrá lugar la segunda representación de «Roberto Devereux», de Donizetti, obra con la que ayer se inauguró la presente Temporada, y en la que, bajo la dirección del Maestro Cillario, obtiene una extraordinaria creación nuestra ilustre paisana Montserrat Caballé, acompañada de tres extraordinarios cantantes, cuales son Bianca Berini, Bernabé Martí y Piero Cappuccilli. Esta función se celebra en honor de los Premios Nacionales de Radio y T.V. «Ondas» 1968.

● La segunda representación de «Don Carlo», con el mismo reparto de esta tarde, se ofrecerá el próximo jueves día 14.

● Para el próximo sábado está prevista otra solemnidad artística, la primera representación de «Rigoletto» con un reparto auténticamente sensacional, y con la reaparición, después de los extraordinarios éxitos conseguidos en Estados Unidos, del gran tenor barcelonés Jaime Aragall, al que acompañarán en el reparto la extraordinaria soprano ligera Margherita Rinaldi y se presentará en nuestra patria el famoso barítono rumano Nicolae Herlea en el papel que da título a la obra.

PROXIMAS FUNCIONES

Martes, 12 de noviembre 1968, noche a las 9,30

2.ª de Propiedad y Abono a Noches - Turno A

Función en honor de los Premios Nacionales e Internacionales de Radio y TV "Ondas 1968"

Segunda representación de

ROBERTO DEVEREUX

de DONIZETTI

por Montserrat Caballé

Piero Cappuccilli

Bianca Berini

Bernabé Martí

Dtor. Escena: A. Colombara

Maestro: CARLO F. CILLARIO

Jueves, 14 de noviembre 1968, noche a las 9,30

3.ª de Propiedad y Abono a Noches - Turno B

Segunda representación de

DON CARLO

por los mismos intérpretes de esta tarde

Sábado, 16 de noviembre 1968, noche a las 9,30

4.ª de Propiedad y Abono a Noches - Turno C y Extraordinario

Primera representación de

RIGOLETTO

de VERDI

por Jaime Aragall

Nicolae Herlea

Margherita Rinaldi

Dimitri Nabokoff

Marisol Lacalle

Dtor. Escena: Dario Dalla Corte

Maestro: VALENTINO BARCELLESI

Depósito legal: B. 27.858-1967- Imprime: ARTES GRAFICAS KLEIN, teléfono 210 58 92, Barcelona
Prohibida la reproducción total o parcial de los textos de este Programa





Glomy

las medias de la
mujer elegante



EXPOSICIÓN:

PASEO DE GRACIA, 61
TELÉFONO 215 2007



GALERÍAS PADRÓ, S. A.
MUEBLES Y DECORACIÓN
BARCELONA

TALLERES:

ROGER DE FLOR, 264
TELÉFONO 257 0139



CESAR
IMPERATOR

La colonia que deja huella

SEGURA / BARCELONA



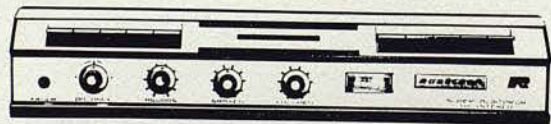
FERRAN
JOYERO

PASEO DE GRACIA, 89 - BARCELONA

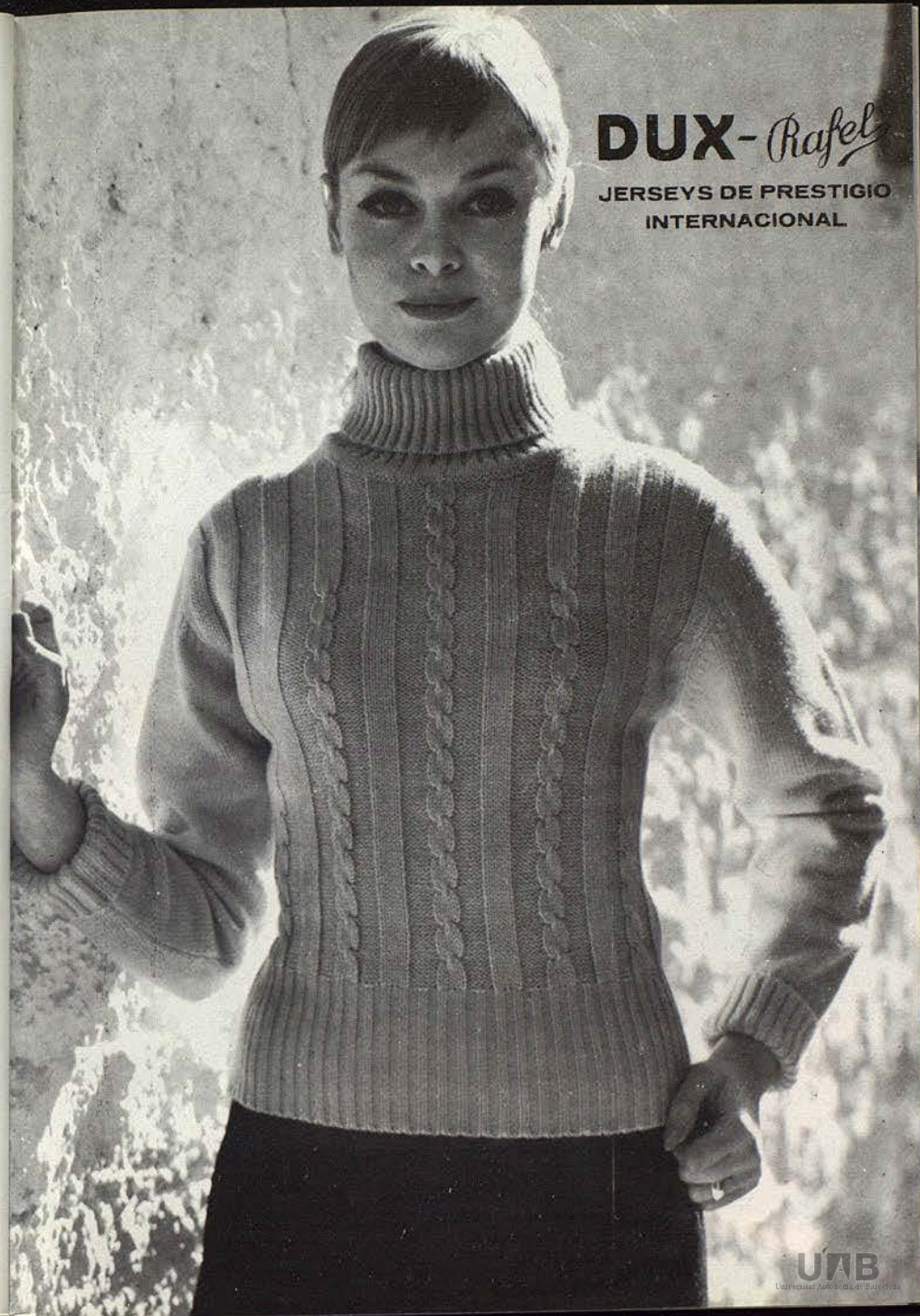
UAB
Universitat de Barcelona



LA MUSICA ES LA CIENCIA DE LOS SONIDOS. (Rameau)
 LA ALTA FIDELIDAD ES EL MEDIO DE RECUPERARLOS SIN ALTERACION. (Roselson)



Acústica & Electrónica. **ROSELSON** S. A. - Barcelona - España

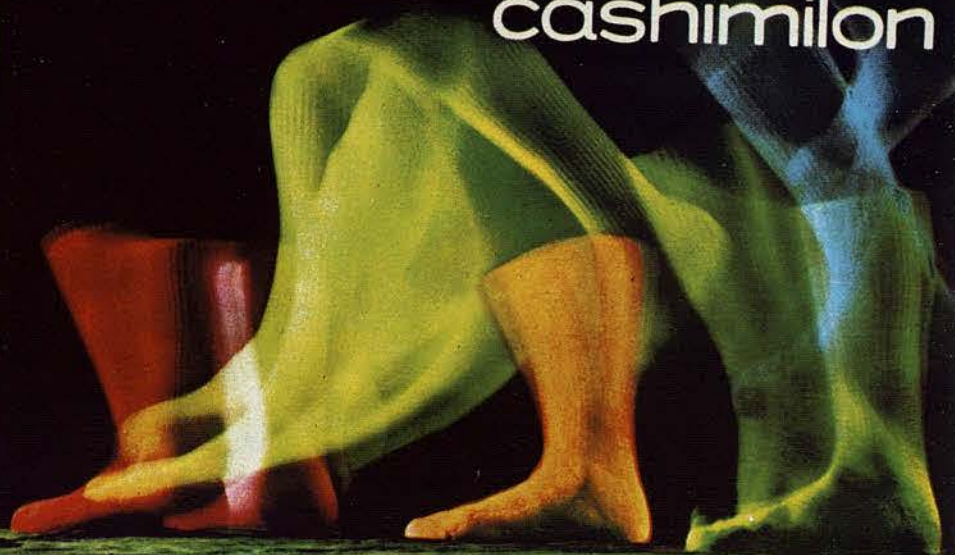


DUX-Rafel
 JERSEYS DE PRESTIGIO
 INTERNACIONAL

UAB
 Universitat Autònoma de Barcelona

VIVA LA MODA
MULTICOLOR!

Punto Blanco
cashimilon



REYES DE ESPAÑA

Serie de 18 acuñaciones, emitida en: gr. 3,5 Ø 20; gr. 7 Ø 24; gr. 10,5 Ø 28; gr. 17,5 Ø 32

Asesor histórico: Prof. F. Udina Martorell



RAZA ESPAÑOLA PUEBLOS INTEGRANTES

Serie de 18 acuñaciones, emitidas en: gr. 3,5 Ø 20; gr. 7 Ø 24; gr. 17,5 Ø 32

Con el asesoramiento histórico del Profesor Federico Udina Martorell



NUMISMÁTICA **NI** IBERICA, S.A.


Balmes, 195 - Tels. 227 27 00 - 227 90 18 - Barcelona - 6 TELEX: 52047 NUMIS

Nuestras asociadas son:

Numismática Italiana - Milán, Numismática, S. A. - Lugano (Suiza),

Numismática England Ltd - Londres, Numismatique Internationale-París

El grupo más importante del mundo para la creación y distribución de acuñaciones oficiales y además encargado por los gobiernos de varios países de la emisión y distribución de sus monedas de oro de curso legal

IMPORTANTE: Si el certificado de garantía y las acuñaciones no llevan la marca  no son acuñaciones oficiales conmemorativas emitidas en exclusiva mundial por Numismática Ibérica, S. A.

Reverso

UAB
Universitat Autònoma de Barcelona

CONCILIUM OECUMENICUM VATICANUM SECUNDUM



XXXIX CONGRESO EUCARISTICO DE BOGOTA



JOHN Y ROBERT KENNEDY



XXV AÑOS DE PAZ



Reserva de acuñaciones en las entidades bancarias, donde pueden efectuar consultas sobre tamaños y precios de todas nuestras emisiones



Produccion de
The Canada Chinchilla, S.A.
Avda. Meridiana, 84-86 - C/ Clot, 11-13 Tlf: 2262737



SEÑORA:

su belleza resaltaré más,
acudiendo al Instituto

SANS SOUCIS

donde personal facultativo la atenderá individualmente en:
COSMETICA, ESTETICA Y BIOPSIKOPLASTICA

VISITENOS:

Deu y Mata, 150, entlo. - Teléfono 230 93 88 - BARCELONA-15

CRUCEROS MARITIMOS

CRUCERO DE NAVIDAD. Del 18 al 25 diciembre 1968
en la motonave "CABO SAN ROQUE"
Visitando TUNEZ, MALTA y PALMA DE MALLORCA

FIN DE AÑO EN MADEIRA. Del 27 diciembre al 5 enero
en la lujosa motonave "CARIBIA"
Visita TANGER, FUNCHAL, TENERIFE y CASABLANCA

GRAN CRUCERO DE LOS 3 CONTINENTES.

Salidas: 1 de enero y 10 de febrero 1969
en la moderna motonave "EUGENIO C"

Visitando EUROPA, AMERICA y AFRICA

Solicite información en

COMPANIA HISPANOAMERICANA DE TURISMO

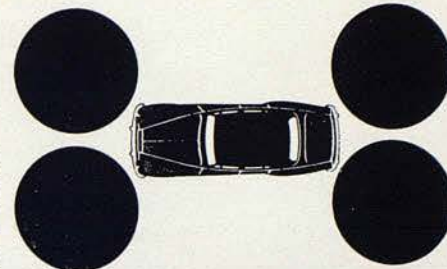
Agencia Viajes Grupo "A" - Título 17

Paseo de Gracia, 11 - Teléfonos 231 72 00 y 231 93 51
BARCELONA - 7



**¡AUTOMOVILISTA! en estos 4 puntos
se apoya la estabilidad de su automóvil**

AMORTIGUADORES
DIRECCION
CONJUNTOS DE SUSPENSION
EQUILIBRADO DE RUEDAS



*** servicio**

FUREKA

Aragón, 138 "Urgel-Villarroel" Tel. 253 37 32 Barcelona-11



VILAPLANA
"OPERA MAGNA"
EN PASTELERIA
SELECTA

Altas especialidades de
Cocina, Pastelería y Bombonería
Buffet de cocina. Servicio de Lunchs
y Banquetes a domicilio

Plaza San Gregorio Taumaturgo, 4
Teléfono 239 65 14

Pellicer & Pena



LA PUBLICIDAD DE
ESTE PROGRAMA HA
SIDO CONFIADA A
PUBLICIDAD KLEIN
TELEFONO 210.58.92



Ricardo Sabatés Rodríguez

PELETERO

INDUSTRIA, 79, 1.º, 1.º BARCELONA-13 TELEF. 236 87 38

Calcetines
Interwoven[®]
THE GREATEST NAME IN SOCKS



Fabricados en España por:
HIJOS DE JAIME TORRELLAS, S. A.
Apartado, 9 - MATARO (Barcelona)

UAB
Unión de Asociaciones de Usuarios de Barcelona