

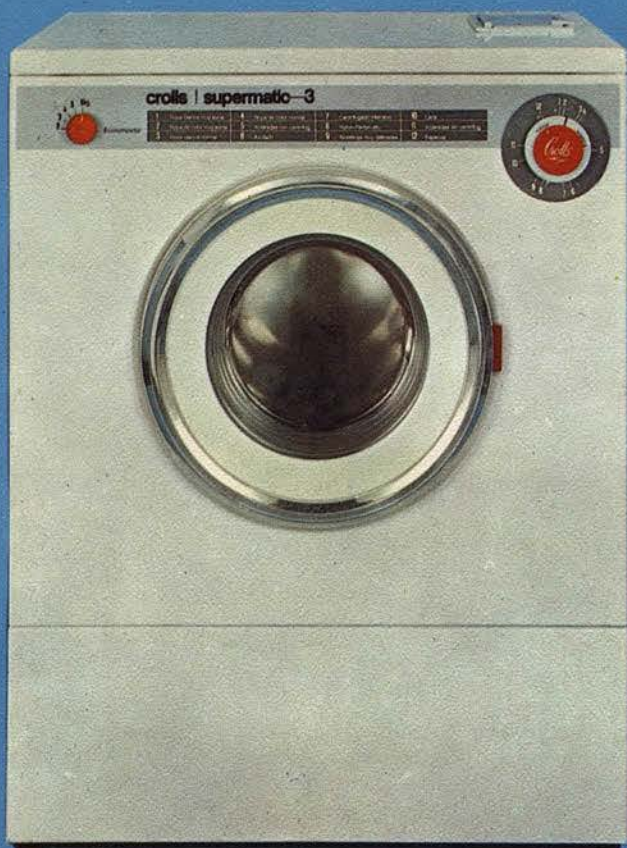
GRAN TEATRO DEL LICEU

26

EMPRESA: JUAN A. PAMIAS

UAB
Universitat Autònoma de Barcelona

La última maravilla
superautomática



12

PROGRAMAS DE LAVADO

Lavadora
supermatic—3

Véala funcionar en nuestro Salón Oficial de Demostraciones
Provenza, 269 • Tel. 215 40 16 • Barcelona 8 (junto Pedrera)



TEMPORADA DE OPERA INVIERNO 1968-69 - BARCELONA

52 REPRESENTACIONES (37 DE NOCHE Y 15 DE TARDE)
DEL 9 DE NOVIEMBRE DE 1968 AL 4 DE FEBRERO DE 1969

42095-18 UAB

Deutsche
Grammophon
Gesellschaft

ALBAN BERG

Lulu

Evelyn Lear

Patricia Johnson

Dietrich Fischer-Dieskau

Donald Grobe

ORQUESTA DE LA
OPERA ALEMANA
DE BERLIN

DIRECTOR:

KARL BOHM

Nº de Catalogo: ALB 315 STEREO

NUMISMATICA **NI** IBERICA, S.A.

ACUÑACIONES OFICIALES CONMEMORATIVAS
EMITIDAS EN EXCLUSIVA MUNDIAL

ORO 917/1000=22 quilates

MEDALLAS OFICIALES OLIMPICAS
EMITIDAS POR EL COMITE ORGANIZADOR



ROMA
1960



TOKYO
1964



MEXICO
1968



También para la Olimpiada de México, como para la de Roma y Tokyo, han sido escogidas **Numismática Ibérica, S. A.** y sus asociadas, para la realización y distribución en todo el mundo de la medalla oficial

Se pueden adquirir las tres medallas oficiales olímpicas reunidas en un elegante estuche

CONCILIUM OECUMENICUM VATICANUM SECUNDUM



XXXIX CONGRESO EUCARISTICO DE BOGOTA



JOHN Y ROBERT KENNEDY



XXV AÑOS DE PAZ



Reserva de acuñaciones en las entidades bancarias, donde pueden efectuar consultas sobre tamaños y precios de todas nuestras emisiones

RESTAURANTE

Tres Molinos

MAXIMO
PRESTIGIO EN
SERVICIO Y
AMBIENTE



su evocadora originalidad y la calidad de sus especialidades gastronómicas, lo convierten en un punto de refinada predilección para:

**BODAS - BANQUETES FAMILIARES
Y SOCIALES - CONVENCIONES - etc.**

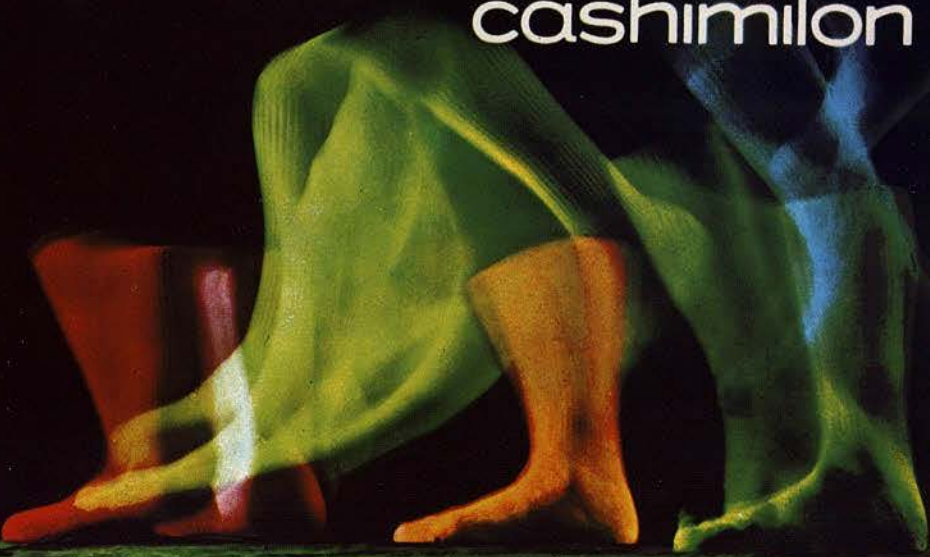
zonas propias para aparcamiento



RESERVAS: Tels. 203 30 75 - 271 03 35

VIVA LA MODA
MULTICOLOR!

Punto Blanco
cashimilon



SABADO, 1 DE FEBRERO DE 1969 - NOCHE

FUNCION N.º 36 DE PROPIEDAD Y ABONO A NOCHES
TURNOS C Y EXTRAORDINARIO



ESTRENO EN ESPAÑA DE

LULU

DE ALBAN BERG

Y ESTRENO MUNDIAL DEL BALLET

LOS CINCO
CONTINENTES

DE JUAN GUINJOAN

Este puede ser su Rolex.

Day-Date

Tallado en un bloque de oro macizo. Cronómetro oficialmente certificado. Automático. Calendario: la fecha y el día de la semana con todas sus letras son perfectamente legibles gracias a la lente Cyclops. Caja Oyster impermeable 100% hasta 50 metros de profundidad. Brazaletes exclusivos President. El reloj de los hombres que dirigen los destinos del mundo.



Vea el Day-Date
y los demás modelos de la colección Rolex en...


ROLEX



Vendrell

JOYERO

BARCELONA - GENERALISIMO FRANCO, 482, RAMBLA DE CATALUÑA, 29,
RAMBLA DE CATALUÑA, 17,
MADRID - AV. JOSE ANTONIO, 26, AV. JOSE ANTONIO, 55

lavanda INGLESA

Gal



UAB
Universitat Autònoma de Barcelona

mmm...mmm...! si esto
no es Gin Gilbey's, alguien
merece un premio!



 it's Gilbey's Gin, of course!



LULU

POR LA COMPAÑIA DEL TEATRO DE LA OPERA DE ESSEN (ALEMANIA)

Opera en un prólogo y tres actos sobre las tragedias
de Frank Wedekind, "Espíritu de la Tierra" y
"La Caja de Pandora", música de Alban Berg

Estrenada en el Teatro de la Opera de Zurich el 2 de junio 1937

REPARTO: Personajes

Lulú
Condesa Geschwitz
Guardarropa del Teatro
Estudiante de Bachillerato
Consejero Médico Dr. Goll
Walter, pintor
Doctor Schön, redactor jefe
Alwa, su hijo, literato
El Director del Circo
Rodrigo, un atleta
Jack el Destripador
Schigolch, un anciano
El Príncipe
Director del Teatro
Un camarero

MAESTRO DIRECTOR
DIRECTOR DE ESCENA
DIRECTOR TECNICO
REGIDOR
ASISTENTE A LA DIRECCION ESCENICA
MAESTRO APUNTADOR

Intérpretes

MARIA MICHELS
ELSE MAURER
CAROL BAUER
MARITA DUBBERS
HANS-WALTER BERTRAM
KARL-HEINZ THIEMANN
DAN RICHARDSON
VEIJO VARPIO

RUDOLF HOLTENAU

HANS NOWACK
HORST HUSKES
HEINRICH SEMMELRATH
ROBIN FAIRHURST

GUSTAV KÖNIG
PAUL HAGER
KARL REISS
WALTER-REINHOLD SCHAEFER
INGA NEUBECK
EMMI WATERMEIER

Orquesta Sinfónica del Gran Teatro del Liceo

Decorados de Leni Bauer-Ecsy Vestuario de Richard Pitsch

AVISO: Maquillaje y peluquería de Günther Johannes

El único intermedio correspondiente a esta ópera tendrá lugar después del
acto 1.º, representándose el 3.º, sin interrupción, inmediatamente después del 2.º

ARGUMENTO

PROLOGO

En la pista de un Circo

El Director del Circo presenta al público a todos los personajes de la obra como si fuesen sus animales y a Lulú como «la serpiente» que, al decir del Director es causa de desventuras y dolor de quien quiera que se le acerque. Se trata —confirma— de un ser creado sólo para causar desgracias, seducir, envenenar y asesinar.

PRIMER ACTO

CUADRO PRIMERO

Un estudio de pintor

Lulú, mujer joven, bella y fascinante es la esposa del viejo Consejero Médico Doctor Goll, a los que ha hecho casar el Doctor Schön, rico e influyente periodista que durante bastante tiempo fue su amante y protector, después de haberla retirado del infamante comercio que ella ejercía en una calle de la ciudad. Aparentemente la joven, que creció y se hizo mujer en un sórdido y equivocado ambiente, era florista ambulante aunque en realidad eran sus propios encantos los que ofrecía y vendía. Cambiante de carácter y sentimientos, es una mujer distinta hasta de nombre y condición para cada hombre que entra en su vida —así unas veces se hace llamar Nelly, Mignon o bien Lulú— pero que siempre

conduce a la ruina, desesperación o muerte a quien tiene la desgracia de enamorarse de ella.

A la sazón está interesada por el joven pintor Walter, a cuyo estudio acude diariamente para posar vestida de Pierrot para un retrato que han encargado al artista.

Su antiguo protector Schön continúa frecuentándola, lo que hace también Alwa, su único hijo, pues mientras el viejo, a pesar de querer esconderlo, continúa seducido por su antigua amante, a la que no puede dejar de ver; su hijo, el joven Alwa, inconscientemente se siente atraído por la fascinación que irradia la bella humanidad de Lulú, nido de toda depravación y perversidad.

Su esposo Doctor Goll la sorprende en brazos del pintor Walter, sufriendo tal impresión que, tras un aparatoso síncope, muere. Poco después convence a Walter para contraer matrimonio.

CUADRO SEGUNDO

Salón en casa del pintor

El matrimonio con Lulú aparentemente da fortuna al pintor, que logra cotizar mucho mejor sus obras, que siempre son retratos para los que Lulú le sirvió de modelo. Pero tal felicidad dura poco. Efectivamente, sin que su nuevo marido lo sepa, frecuentemente recibe en su casa al disoluto Schigolch, un viejo borrachín que algunos creen su padre, que le pone en antecedentes de que su antiguo amante Schön está a punto de contraer segundo matrimonio con una agraciada y honesta joven, de positiva fortuna, lo que exalta extraordinariamente a Lulú que no acepta que aquél, dejando de lado sus antiguas intimidades y actual relación, piense en otra mujer.

Al llegar Walter a su casa encuentra a su mujer y a Schön enzarzados en un áspero y tumultuoso coloquio; al preguntar al Doctor Schön el motivo de tal situación éste trata de abrir los ojos al joven expresándole la verdadera naturaleza y amorabilidad de la mujer que él cree un ángel de pureza y para conseguir su finalidad le relata una serie de hechos de su Lulú y entre ellos no pocos que se refieren a su propia relación amorosa con ella. Walter no puede reaccionar al conocer tamañas monstruosidades y en un arrebato se suicida, sin que puedan evitarlo el Doctor y su hijo, ya que ambos le acompañaban al suceder el hecho. Llega la Policía y a sus representantes explica el Doctor Schön en el ánimo de excusar su

intervención, que si Walter se suicidó fue por venir sufriendo desde tiempo atrás fuerte manía persecutoria, sin que tal hecho parezca interesar lo más mínimo a la impasible Lulú, que ahora se muestra plenamente convencida de que así se impedirá la proyectada boda del Doctor, ya que al saberla libre querrá unirse matrimonialmente con ella.

CUADRO TERCERO

Un camerino de un teatro

Convertida en bailarina aclamada por los públicos, Lulú tiene ahora a sus pies a un riquísimo Príncipe que desea hacerla su esposa, pero Lulú no accede a ello pues sigue con la idea de casarse con el Doctor Schön, a pesar de que él trata de acelerar su boda con la joven aludida, con el deseo de librarse para siempre de Lulú. Una noche, mientras baila en el escenario, simula un desvanecimiento al darse cuenta de que está entre el público el Doctor con su prometida, a la que odia ferozmente. Transportada al camerino, tiene una violenta discusión con su antiguo protector, logrando con su habilidad que el Doctor Schön vuelva a quedar a su disposición y ya sin fuerza de voluntad escriba al dictado de Lulú una carta de ruptura y adiós a su prometida, declarándose indigno de ella pues desde hace tres años trata de apartarse, sin conseguirlo, de su estimada Lulú ante la cual escribe esta carta reconociendo que está completamente dominado por ella.

SEGUNDO ACTO

CUADRO PRIMERO

Una sala en casa del Doctor Schön

Lulú ha logrado casarse con el Doctor Schön, transformando la vida del anciano en un verdadero infierno, sin que éste pueda separarse de ella sometido a una continua sospecha, por los celos que la misma le suscita. Con el matrimonio alternan continuamente unos personajes equívocos, cuales son Schigolch, el atleta Rodrigo y un jovencísimo estudiante, estos dos últimos perdidamente enamorados de la atractiva Lulú.

También frecuenta la casa la Condesa Geschwitz, un extraño tipo de pintora de aspecto hombruno y que también está morbosamente inclinada hacia Lulú. El Doctor Schön se ve obligado a tolerar aquel extraño caos, que advierte aunque no tenga voluntad para darle fin. Igualmente muestra su preferencia por Lulú el criado que presta servicio en la casa y lo mismo le ocurre a Alwa, el hijo del Doctor Schön, al que descubre junto a Lulú, declarándole su irresistible amor.

Por fin reacciona el marido de Lulú ante tal confusión erótica, obligando a salir de la casa a todos y quedando solo con su esposa, provocando una violentísima escena, durante la cual el Doctor quiere obligar a Lulú a suicidarse con un revólver que le tiende, pero la joven esposa dispara el arma contra su marido, que muere. Alwa quiere denunciarla a las autoridades para vindicar la muerte de su padre, pero Lulú consigue dominarle echándose en sus brazos y prometiéndole amor eterno.

TERCER ACTO

Se representa sin interrupción inmediatamente después del acto 2.^o

CUADRO SEGUNDO

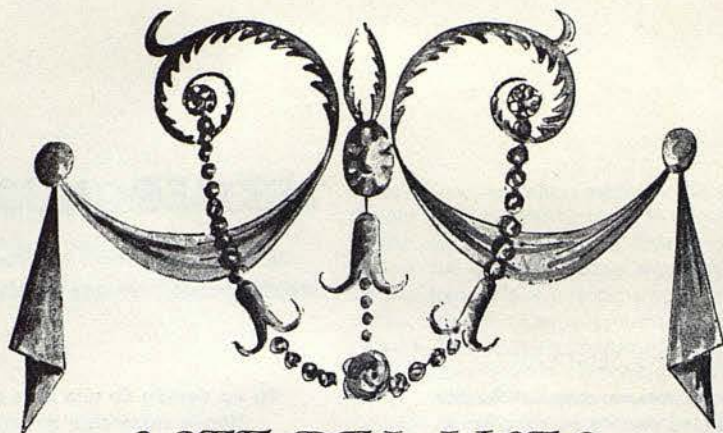
En la misma casa del Doctor
que ya denota su decadencia

Después de un tiempo pasado en la cárcel por Lulú, que se halla en el Hospital de la misma, Alwa, el atleta y la Condesa traman su evasión de la prisión, mediante la realización de un complicado plan, en el que la Condesa Geschwitz tomará parte activa sustituyendo a la prisionera para que esta pueda escapar. Al poco aparece Lulú que de nuevo siembra la ruina de cuantos a ella se acercan. Su físico ha cambiado sensiblemente durante su estancia en la cárcel, hasta el punto de que el atleta, que quería unirse a ella para convertirla en una gran gimnasta, huye desilusionado viendo su terrible cambio. También el estudiante, desmoralizado y arruinado, desaparece del medio en que vive Lulú. Sólo queda al lado de Lulú el joven Alwa, al que continúa venciendo la fascinación que emana de la joven y que es la última víctima del poder fatal de Lulú para seducir a los hombres. Lulú le abraza amorosamente precisamente en el sofá en que murió su padre el pobre doctor Schön.

En un desván de una casa en un
barrio miserable de Londres

Perseguida por chantajistas y denunciadores, Lulú se ha visto obligada a abandonar París y trasladarse a Londres, en donde habita con la Condesa Geschwitz y Schigolch. Para ganar el sustento de los tres Lulú ofrece de nuevo sus encantos, ahora en la calle. Jack el Destripador, una de sus conquistas callejeras, el sádico, el asesino, pone fin a su vida, siendo inútil que la Condesa Geschwitz intente detenerlo, pues también ella cae bajo los golpes del homicida. De este modo desaparece Lulú, «ardiente bola de fuego que quema todo lo que se le aproxima...».

Así consumada la tragedia de una vida triste aparece de nuevo el Director del Circo, que con una reverencia da a entender que acabó el drama.



CAFE DEL LICEO
SNACK LICEO
RESTAURANTE LICEO

EL DISTINGUIDO AMBIENTE DE LAS REPRESENTACIONES LICEISTAS ENCUENTRA SU CONTINUIDAD EN LA

BOITE DEL LICEO

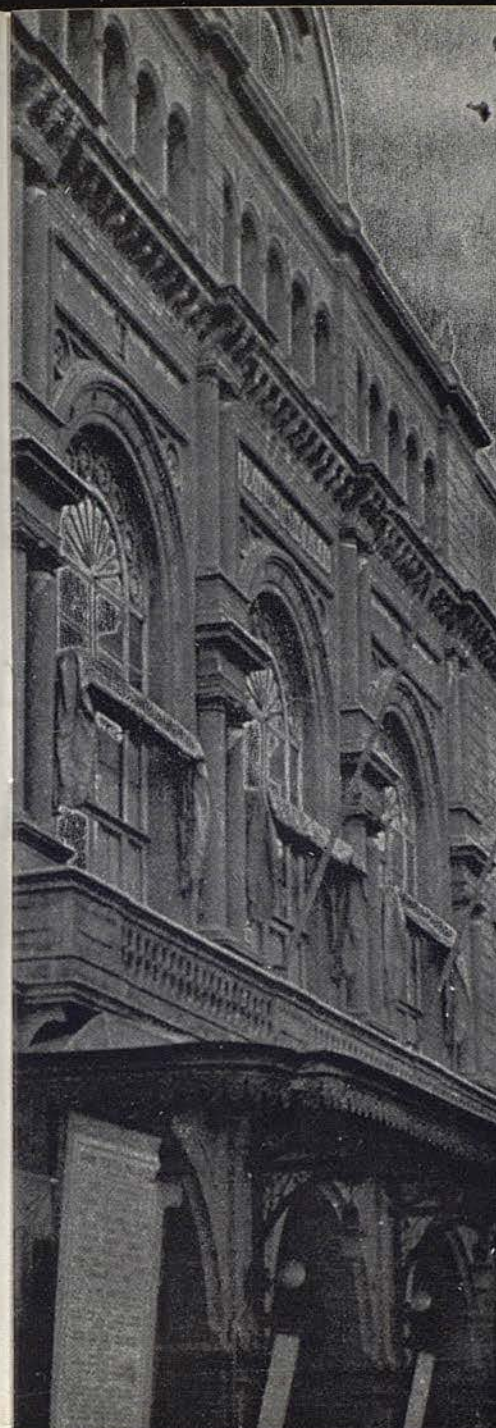
SITUADA EN EL MISMO EDIFICIO DEL GRAN TEATRO, DENTRO DE UN MARCO SEÑORIAL, COBIJADO POR PAREDES CENTENARIAS Y DE HISTORIA

L

Le esperamos y opine

RESERVE SU MESA

TELS: 2232977 ~ 2336099
RAMBLA CAPUCHINOS, 61



SITUACION DE
«LULU»

DE ALBAN BERG, EN EL
PANORAMA OPERISTICO
CONTEMPORANEO

Son contadas las óperas del repertorio contemporáneo que han conseguido el don de permanencia en los escenarios líricos. Con la casi totalidad de la obra escénica de Puccini, el censo operístico moderno dotado de dicho atributo comprende unas óperas de Strawinsky, «El Castillo de Barba Azul» de Bartok, «Katerina Ismailova» de Shostakovitch, «Asesinato en la Catedral» de Pizzetti, «Diálogos de Carmelitas» de Poulenc, «Juana de Arco en la hoguera» de Honneger, las óperas de Menotti y de Strauss, y unas pocas más. En el conjunto, figuran en lugar preferente las dos realizaciones líricas de Alban Berg «Wozzeck» y «Lulú».

Desde el punto de vista formal ambas piezas se estructuran sobre unos esquemas similares de sesgo sinfónico. Escénicamente, las dos presentan un desarrollo de inspiración cinematográfica a base de hilvanar escenas o secuencias con valor y significación independiente.

Otro paralelismo entre dichas obras es que sus protagonistas Wozzeck y Lulú, son «personajes-tipo», figuras de una pieza, en los que se aloja un rasgo humano esencial, que en Lulú es el impulso sexual y en Wozzeck la simplicidad espiritual objeto de burla y abuso. Finalmente, la técnica adoptada en ambas óperas

es similar y consiste en utilizar todos los recursos de la emisión vocal y obtener de ellos la máxima expresividad.

Vistos sumariamente los elementos comunes de estas perturbadoras obras maestras de la escena lírica de raíz dodecafónica (con sensibles ingerencias tonales), conviene examinar el detalle de las aportaciones dramáticas de LULU e intentar desentrañar sus valores estéticos y expresivos.

De la fusión de dos textos teatrales de Wedekind («Erdgeist» y «La Caja de Pandora»), Alban Berg creó el libreto de una nueva ópera y con él, un nuevo personaje, un nuevo ente dramático que ha pasado a engrosar la relación o lista de las pasiones cristalizadas en tipos humanos. A la ambición de «Boris», a la versatilidad de «D. Juan», a los celos de «Otelo», a la truhanería de «Gianni Schichi», al rencor de «Rigoletto», al ansia de juventud de «Fausto» y al ingenuo amor de «Mimi», debemos añadir el nombre de «Lulú», encarnación femenina de una inocente y perversa inclinación sexual, cuya intensidad no conoce escrúpulos, barreras, ni distinción de sexos.

La ópera «Lulú» es un espectáculo que mezcla en su desarrollo situaciones propias de «Grand Gignol» y pasajes de sesgo melodramático, con los tópicos más truculentos de la ópera verista (varias muertes violentas en escena, artistas que cantan después de haber recibido varios balazos, dúos, sextetos, etc.), pero que se salva escénicamente por el recio perfil del carácter y de la personalidad de su protagonista. A pesar de la abundante anécdota marginal, la figura central de la obra,

«Lulú», embasta con su fuerza erótica escenas de desigual calidad y situaciones de heterogénea significación y les otorga a la postre, una final coherencia, con lo cual, esta ópera a pesar de sus quiebras, adquiere positiva prestancia escénica.

Por el lado estrictamente musical, la partitura sobre la que se asienta «Lulú» presenta un evidente carácter sinfónico —al que no es ajena la experiencia de «Wozzeck»— y en ella, la normativa serial asume la función de elemento cohesionador de las distintas «formas» (sonata, fuga, rondó, canon, etc.) que definen el sentido de cada escena. Esto de una parte. Por otra Berg proyecta el principio wagneriano del leit motiv en el plano tímbrico, y así, en lugar de definir el carácter del personaje por una referencia melódica o rítmica, nos lo sugiere mediante alusiones instrumentales (la figura de «Lulú» está estrechamente vinculada a la sonoridad mórbida del saxofón y a la imprecisa entonación del vibráfono) para crear en torno de él, una determinada atmósfera sonora.

Capítulo especial merece la consideración del trato de Berg con la voz, en cuyo terreno lleva las experiencias de «Wozzeck» a sus postretras consecuencias. Como ha hecho notar Rognoni, en «Lulú» la voz es el elemento fundamental del drama, o sea, su determinante expresiva, —y agrega seguidamente: «La voz humana, no el canto» porque también en «Lulú» utiliza Berg la palabra «hablada», con o sin acompañamiento musical, palabra «rítmica», «declamada», etc. y desde luego no deja de emplear las variantes del canto tradicional.

A estas novedades, sintéticamente expuestas, referidas al orden musi-

cal, deben añadirse las que presenta «Lulú» en el aspecto escénico. La primera y principal, es el criterio cinematográfico que preside a veces su evolución. Conviene notar que en 1928, cuando Berg esboza las primeras escenas de la nueva ópera G. W. Pabst estrena una de las obras maestras del cine mudo titulada precisamente «La Caja de Pandora». En el desarrollo dramático de «Lulú» la sucesión de cuadros se realiza conforme a una concepción plástica que recuerda las secuencias fílmicas, en las que cada una de ellas lleva aparejada su peculiar carga emocional. Además, en la versión original de «Lulú», está prevista la inclusión de unas escenas filmadas que, con un interludio orquestal, debían enlazar los dos primeros actos. Estas proyecciones son suprimidas en todas las versiones actuales de la obra. En sus secuencias se sintetizaba el arresto de «Lulú», su proceso y prisión.

Alban Berg, dejó ultimados antes de su muerte (1935) los dos primeros actos de la ópera y terminada la reducción del tercero con las indicaciones relativas a la orquestación. Con esta ópera y al margen de las innovaciones musicales y escénicas aludidas centradas en su desarrollo, su autor nos ha legado la obra que puede tipificar el paroxismo del expresionismo teatral y con ella, un personaje desquiciado, víctima (como todos los arquetipos) de su desmesurada pasión. Como Wozzeck, Lulú concluye en un clima de desolación y de amargura, que sin respiro ni pausa, sin abertura a la esperanza nos sumerge en un mundo angustiado, dotado de una intensa significación dramática. La música de Alban Berg con su elaborada y precisa función, es el componente adecuado que reactiva en su total valor, las esencias expresivas de tan delirante libreto.

MANUEL VALLS

DISCOGRAFIA DE LA OPERA LULU

HERBERT HÄFFNER — *Sinfónica de Viena* — PHILIPS.

Ilona Steingruber, Maria Cerny, Fridl Riegler, Otto Wiener, Hans Libert, Waldemar Kmentt, Emil Siegert, Karl Loida.

LEOPOLD LUDWIG — *Filarmonía de Hamburgo* — ELECTROLA.

Anneliese Rothenberg, Kerstin Meyer, Elisabeth Steiner, Toni Blankenheim, Gerhard Unger, Erwin Wohlfahrt, Kim Borg, Benno Kusche.

KARL BÖHM — *Deutschen Oper de Berlin* — DEUTSCHE GRAMMOPHON.

Evelyn Lear, Patricia Johnson, Barbara Scherler, Dietrich Fischer Dieskau, Donald Grobe, Loren Driscoll, Josef Greindl, Gerd Feldhoff.

NOTAS:

A/ Esta relación comprende solamente grabaciones completas.

B/ El orden que figura en cada grabación es el siguiente: Maestro Director, orquesta y coros, casa editora, y a continuación los principales intérpretes.

C/ Esta noticia discográfica no tiene carácter publicitario.



GUSTAV KÖNIG

CAROL BAUER



MARIA MICHELS

MARITA DUBBERS



ELSE MAURER

DAN RICHARDSON

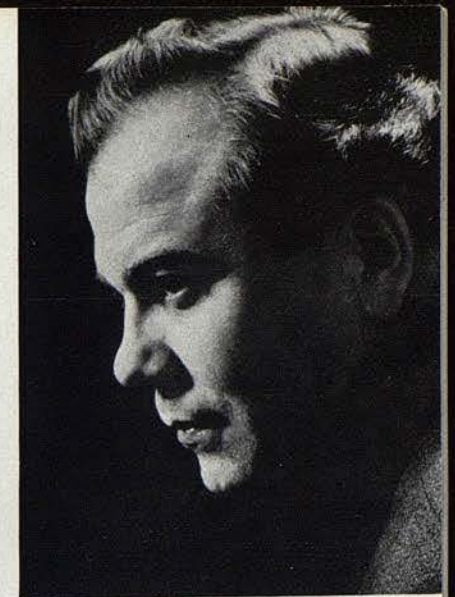




VELJO VARPIO



KARL-HEINZ THIEMANN



HANS NOWACK

HANS-WALTER BERTRAM



RUDOLF HOLTENAU



HORST HUSKES



ROBIN FAIRHURST

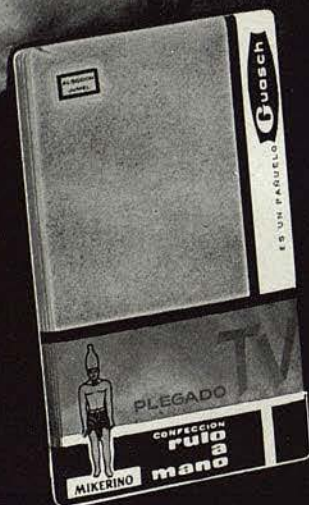


Un detalle de buen gusto...

pañuelos

Guasch

confeccionados a mano
son el
complemento
de su elegancia



NUEVA PRESENTACION EN PLEGADO



ALBAN BERG

retrato original de
Arnold Schönberg



ETAPAS Y FECHAS IMPORTANTES EN LA VIDA Y EL ARTE DE ALBAN BERG

1885

Nace en Viena, en el seno de una familia acomodada dedicada tradicionalmente al comercio y que no cuenta con antecedentes artísticos.

1895

Recibe la instrucción escolar corriente en los niños de su clase.

1898

Se empieza a interesar por la literatura y también, de manera esporádica y poco profunda, inicia estudios musicales.

1903

En forma meramente «amateur», dedica algunos de sus ratos libres a la composición musical, sin que sus obras tengan ningún relieve ni interés.

1904

Sufre grave depresión nerviosa que inicia una serie de enfermedades y molestias físicas, que no le abandonarían durante el resto de su vida.

1905

Su primer encuentro con Schönberg le hace descubrir un horizonte musical por él jamás presentado, que le interesa y apasiona.

1907

Resuelve su situación material al ingresar en la administración del Estado, lo que le da ocasión, al tener muchas horas libres, de poder estudiar la parte teórica de la composición musical y seguir, con avidez, todos los conciertos a su alcance.

1909

Su relación con Schönberg se estrecha, pasando a ser su discípulo iniciándose en su técnica característica.

1910

Abandona su cargo en la Administración para dedicarse por completo a la Música, siempre bajo la inspiración de Schönberg, que se ha convertido en su mejor amigo. Produce su primera obra, «Sonata para piano, Op. 1», que a pesar de la fórmula moderna en ella seguida, se ve influenciada por la inspiración wagneriana, hecho que también ocurre en las primeras obras de su maestro Schönberg.

1913

Sus «Cinco canciones para Orquesta», ya escritas abiertamente bajo los principios de la música atonal, son, en realidad, la primera obra en la que abraza, definitivamente, tal modalidad estética. Se estrenó en un Festival organizado en Viena para dar a conocer las obras de Schönberg y sus discípulos, que terminó con gran escándalo, pues, público y crítica protestaron ruidosamente hasta hacer necesaria la intervención de la policía.

1914

A pesar de la mala acogida dispensada a sus obras, Alban Berg decide continuar en la senda emprendida y, con afán de superación, espera demostrar la veracidad de su posición mediante la composición de una ópera, eligiendo para servirle de tema el lóbrego drama expresionista de Georg Büchner del que él mismo extrae y escribe el libreto. Cuando se hallaba trabajando en esta obra, se declara la primera guerra europea, en la que toma parte a pesar de su mal estado de salud, enrolado en el ejército de su país.

1915-18

La continuación del conflicto bélico y su situación militar, le impiden toda actividad artística.

1919

Terminada la guerra, reemprende sus trabajos musicales, dedicándose con ardor a terminar «Wozzeck».

1922

Da por terminada su primera ópera, no dejando de comprender, en seguida, las dificultades que hallará para estrenarla.

1924

En el Festival de Frankfurt se dan a conocer, en versión de concierto, tres fragmentos de «Wozzeck», que suscitan las más vivas controversias entre técnicos y profanos.

1925

La Ópera de Berlín decide presentar en su escenario «Wozzeck», pero son tales las dificultades que su preparación entraña, que se hacen precisos 137 ensayos para montarla, hasta que, el 14 de diciembre, se estrena y en tal ocasión, como se presumía, las manifestaciones de hostilidad del público fueron continuas y ruidosas. No obstante, se dieron las representaciones previstas, sin que faltasen en todas ellas las manifestaciones de protesta que, en ocasiones, dieron lugar a verdaderos tumultos.

1924-31

Pese a la mala acogida, «Wozzeck» continúa representándose en los mejores teatros de Centro-Europa, totalizando en el transcurso de estos años más de 150 representaciones.

1932-33

Compositor poco prolífico, en estos años acaba la «Suite Lírica para Cuarteto de Cuerdas» y el «Concierto para violín y Orquesta».

1934

Termina su segunda ópera «Lulú».

1935

Su débil constitución y continuas enfermedades que le aquejan, hacen sumamente precaria su salud y luego de conseguir acabar una «Suite Orquestal» sobre su ópera «Lulú», el 24 de diciembre fallece en su propia ciudad natal quien fue, si no el fundador, sí uno de los más conspicuos compositores de la escuela atonal.

LA VIDA ESCENICA DE LA OPERA

LULU

El día 30 de diciembre de 1964 se estrenó en este Gran Teatro la ópera «Wozzeck» del compositor austríaco Alban Berg, y en contra de lo que se suponía, dada la singularidad de su partitura escrita con el sistema atonal, fue admirablemente recibida por el público barcelonés, siempre tenido por tradicionalista y, como tal, poco propicio a las novedades musicales.

Se reconoció entonces, confirmándose en las sucesivas representaciones que se dieron de «Wozzeck», que era una obra maestra del arte musical psicológico, a la vez que una clara muestra de las más avanzadas teorías estéticas del arte de los sonidos, a pesar de que al estrenarse aquí, contaba ya más de cuarenta años de existencia.

Desde la referida fecha de la presentación de la primera ópera de Alban Berg, el público culto de nuestra ciudad; la legión de aficionados a las fórmulas más actuales de la música, reclamaban se les diera a conocer «Lulú», la segunda y póstuma obra teatral del compositor vienés, principal seguidor de Schönberg.

No era fácil dar satisfacción a tan legítimo anhelo, las obras de Berg contienen aún hoy el máximo cúmulo de dificultades interpretativas. Los ensayos precisos para alcanzar una representación honorable deben ser como mínimo, ocho o diez veces más numerosos que los que exigen las óperas de repertorio.

De otra parte es no sólo complicado, sino casi imposible alcanzar la necesaria homogeneidad interpretativa de sus personajes, de no contarse con una Compañía estable que tenga tal obra en su repertorio y esté habituada a vencer las innumerables dificultades que su escenificación y desarrollo lírico exigen.

Por fin esta aspiración queda colmada en la presente Temporada merced a la inapreciable colaboración de la Compañía oficial del Teatro de la Opera de Essen, que no sólo representa habitualmente en su prestigioso escenario «Lulú», sino que le cabe el gran honor de haber sido en 1953 el primer teatro lírico alemán que puso en escena dicha ópera, bajo la dirección de Gustav Koenig y que tiene el privilegio de conservarla en su repertorio, dando anualmente un gran número de representaciones de la misma.

Y si Essen fue la pionera en la noble labor de difundir la extraordinaria labor de Berg, no fue la única, ya que desde su estreno germano, esta curiosa manifestación estética se ha representado: en 1953 en el Festival de Holanda, en 1956 en la Opera de Hamburgo que realizó en 1963 una extensa gira con ella en Berlín, Zagreb, Milán y Londres, en 1965 en Estocolmo, en 1966 de nuevo en Londres y en 1967 en Montreal y Nueva York, en 1960 se interpretó en la Opera de Frankfurt que luego la presentó en París, en 1962 en la Opera de Hannover y en

la Opera de Bielefeld, el siguiente año fueron las Operas de Kiel y Nuremberg quienes presentaron dicha obra, lo que también hicieron las Operas de Viena, Marsella y Santa Fe, mientras que en 1964 fue Boston quien la presentó, al año 1965 «Lulú» apareció en las Operas de Graz, la Monnaie de Bruselas y San Francisco y los Angeles de California y por fin en 1966 se representa en el Teatro Colón de Buenos Aires y en otros varios entre los que cabe citar Stuttgart, Darmstadt, Munich, Dusseldorf y Munster.

Esta extensa lista expresa bien claramente el interés universal que ha despertado la obra póstuma de Alban Berg y la justificación de que su título se incluya en la lista de obras que este año se representan en este Gran Teatro, dando satisfacción a la constante demanda de una parte de nuestro buen público, que por su inquietud y ambicioso deseo de cognición merece la mayor atención, máxime cuando el nombre de Alban Berg está vinculado con el de nuestra ciudad, ya que no podemos olvidar que la última obra del gran músico vienés su «Concierto para violín y Orquesta», titulado «A la memoria de un ángel» refiriéndose a la joven Manon Crospius, hija de un segundo matrimonio de Alma Mahler, viuda de su íntimo amigo el compositor Gustav Mahler, fue precisamente estrenada en Barcelona el año 1936 en ocasión de celebrarse el Festival del S.I.M.C.

ANECDOTAS SOBRE A. BERG Y SUS OBRAS

● El gran músico norteamericano George Gershwin fue un gran admirador de Alban Berg y que su música le sirvió de estimulante lo prueban muchos pasajes de su ópera «Porgy and Bess», en los que se acusa la influencia del autor de «Lulú».

● El conocido musicógrafo francés Bernard Gavoty (Clarendon) escribe en una de sus obras lo que llama «Pequeño léxico para uso de críticos» en el que define jocosamente palabras, conceptos e historias de personajes, materias y circunstancias, relacionadas con la música y en este humorístico diccionario dice así: «**Berg (Alban)**: Músico que no se interpreta jamás, pero del que se habla siempre».

● El gran músico Arnold Schönberg, uno de los más importantes compositores del presente siglo y creador del sistema dodecafónico, pudo autografiar una de las partituras de su discípulo y amigo Alban Berg con la siguiente bella frase: «Estoy orgulloso de haber podido guiar ese gran talento hacia la realización de sus posibilidades individuales con un máximo de independencia».

● Los más importantes tratadistas de música actual y biógrafos de los autores que a la misma se han dedicado, aseguran que el compositor que ha sabido expresar de manera más genial el ejemplo de Arnold Schönberg es Alban Berg en sus óperas «Wozzeck» y «Lulú», en las que el absolutismo musical se ha llevado hasta el punto de que se rechaza la menor solicitud extramusical.

● De todos los muy numerosos discípulos de Schönberg, sólo Berg alcanzó a realizar y estrenar dos óperas; el propio fundador del sistema llamado de las doce notas, sólo cuenta en su catálogo dos pequeñas obras escénicas, un monodrama lírico y otra obra en la que sólo existe un cantante, dos personajes mímicos y coro, pues la verdadera ópera en que trabajó, «Moses and Aaron», quedó inconclusa.



BRAVAMENTE MASCULINA

**Nueva línea
de novísimo aroma**

Para usted que es hombre y tiene clase.

Para usted que es hombre y se relaciona en un mundo de alto nivel.

Sólo para usted se ha creado esta excepcional línea.

Porque Agua Brava se define por su vital acento masculino.

Por su personalidad briosa y elegante como la brava imagen de caballos salvajes galopando en libertad... Su original y persistente aroma, de concentración triple, suscita una atmósfera perdurable de naturaleza virgen. Aroma fresco y joven. Actual y abrupto. Estimulante y de carácter seco como un buen whisky.

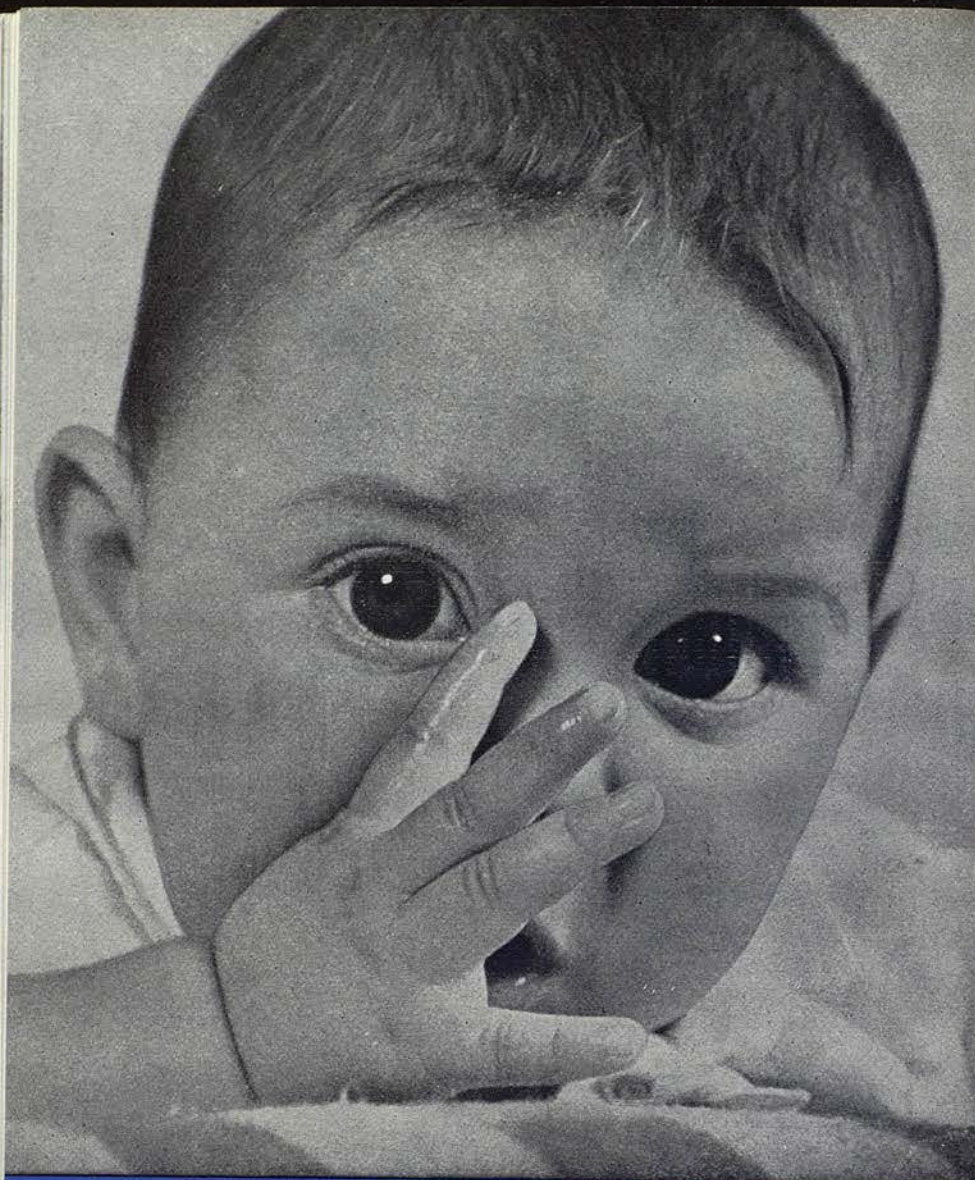
Lanzamiento internacional
en España, Estados Unidos, Canadá, Australia, etc.

AGUA DE COLONIA / AGUA DE COLONIA SPRAY / GEL PARA BAÑO / TALCO FACIAL / CAJA DOS PASTILLAS JABON
FRICCIÓN HIDRATANTE / TONICO CAPILAR / ESTUCHE REGALO



Pida una muestra de Agua Brava en los establecimientos concesionarios

PUIG
BARCELONA



Nenuco

COLONIA * JABÓN LÍQUIDO * TALCO * BÁLSAMO



Los Cinco Continentes

(SUITE SINFONICA)

(Obra pensionada por la Fundación JUAN MARCH)

Ballet en un acto y cinco cuadros, bajo el siguiente orden: Europa, Asia, Oceanía, América y Africa. Música de Juan Guinjoán

Bailarines estrellas

ASUNCION AGUADE
ALFONSO ROVIRA

Primeros bailarines

ELISABETH BONET
CRISTINA GUINJOAN
FERNANDO LIZUNDIA
EMILIO GUTIERREZ

Bailarinas solistas

M.^a ANGELES AGUADE
ELENA BONET

y CARMEN CAVALLER
MERCEDES ROCA
JOSECHU GOMEZ

GUILLERMINA COLL
DOLORES ESCRICHE
ROSALINA RIPOLL
MARGARITA SALES
ANTONIO RODRIGUEZ
LEONARDO VIDALES

MAESTRO DIRECTOR

JUAN GUINJOAN

COREOGRAFO Y MTRO. DE BAILE JUAN MAGRIÑA

Orquesta Sinfónica del Gran Teatro del Liceo

Decorados de August Puig ("Grand Prix de Mônaco") y su realización en diapositivas a cargo de Raimón Camprubí

MOTIVO DEL BALLET

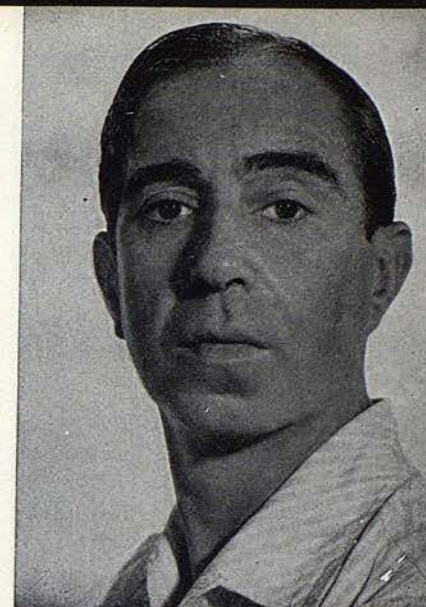
Este ballet que obtuvo una de las pensiones de Bellas Artes de la Fundación «JUAN MARCH» (Convocatoria del año 1966), está dedicado a la memoria del que fue gran patricio barcelonés, doctor Don Jacinto Vilardell. El argumento de «Los Cinco Continentes» es simbólico, según idea del propio compositor, basándose fundamentalmente en cuanto pueda sugerir su amplio título y dando libre curso a la imaginación del autor y del coreógrafo sin relación de dependencia de uno al otro. Sin embargo, es evidente que existe un nexo entre ambos, dada la estructura morfológica y rítmica de la partitura que sirvió de base para la producción coreográfica en su aspecto técnico. En lo que se refiere al factor estrictamente expresivo, la obra refleja las respectivas concepciones de sus autores, representadas por la música, la coreografía y las imágenes proyectadas que sustituyen en esta ocasión al decorado.

NOTAS SOBRE LA COREOGRAFIA

Un tanto complejo ha sido dar carácter coreográfico a la partitura titulada «Suite Sinfónica», ya que surgen en la misma pasajes de una cierta dificultad a la hora de intentar coreografiarlos. Sin embargo, y teniendo en cuenta que según los cánones de la estética actual todo puede ser expresado por medio de actitudes, gestos y pasos, en el momento de colaborar compositor y coreógrafo se dió la más estrecha compenetración de la que se espera un feliz resultado.

En la plasmación escénica de «Los Cinco Continentes», tal como desea el autor de la música, se ha tratado de subrayar, siguiendo más al ritmo que a la melodía, las características de cada uno de los Cinco Continentes.

En esta labor todo se ve caracterizado por el más puro simbolismo, dejándose al buen entendimiento del respetable público la particular interpretación que cada uno pueda dar a la misma, sobre la semejanza con las realidades que todos conocemos.



JUAN MAGRIÑA

ASUNCION AGUADE



ALFONSO ROVIRA

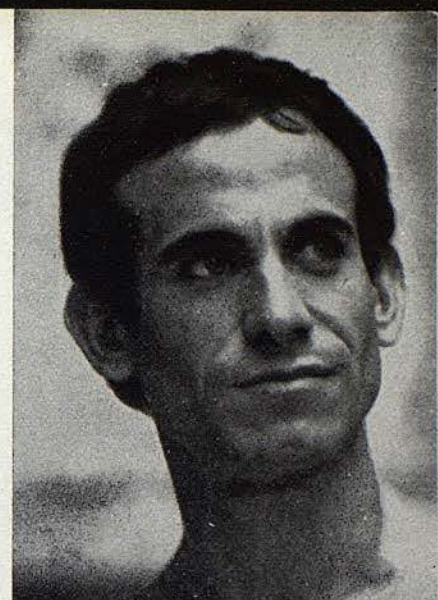




ELISABETH BONET



CRISTINA GUINJOAN



FERNANDO LIZUNDIA

M^o ANGELES AGUADE



ELENA BONET



GUILLERMINA COLL



DOLORES ESCRICHE





Para todo Proyecto, existe el etamin
que dará el toque de belleza y per-
sonalidad ... el sello inconfundible
que imprime SATIVEL.

Clásico, Opaco, Botonato, Fantasía,
Texturato... Devoré ¡el último "hit"
en decoración mundial! Y la calidad
SATIVEL Extra: el visillo "anti-humos".

Es Fibra Inglesa
TERYLENE



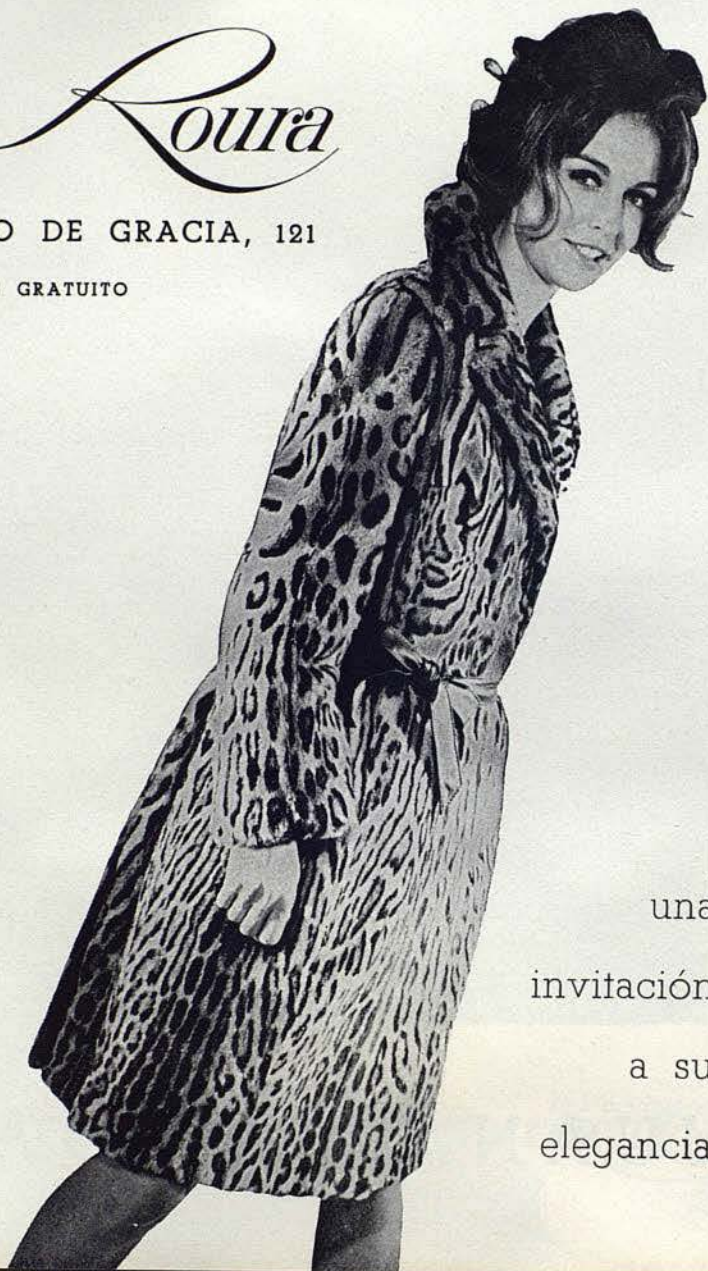
JUAN GUINJOAN

PELETERIA

Roua

PASEO DE GRACIA, 121

PARKING GRATUITO



una
invitación
a su
elegancia

BIOGRAFIA DEL MUSICO JUAN GUINJOAN

Nació en Tarragona en 1931. Realizó sus estudios en el Conservatorio del Liceo, de Barcelona, obteniendo en 1952 los títulos de Profesorado de Música y de Piano. Fue becario de la Diputación de Tarragona, del Ministerio de Asuntos Exteriores y del Ministerio de Educación Nacional. En 1954 perfecciona sus estudios de piano en París y en 1960 realiza estudios de composición con el maestro Taltabull, estudios que perfecciona a partir de 1963 en las clases superiores de Composición y Orquestación de la «Schola Cantorum» de París, bajo la dirección de Pierre Wissmer, obteniendo en 1963 el Diploma de Composición y en 1964 el de Orquestación con Premio Extraordinario.

En 1965 funda un curso de Composición y Orquestación de música contemporánea en Barcelona, crean-

do además con Juli Pañella la agrupación instrumental «Diabolus in musica», con la que ha dado numerosos conciertos, contándose entre ellos el que tuvo lugar en el Festival Internacional de Barcelona con «Historia del Soldado», de Strawinsky, habiendo sido solicitado recientemente para efectuar la primera grabación en España de esta obra.

Ha dado buen número de conferencias, análisis musicales, etc., en divulgación de la música actual, ejerciendo además la crítica musical en «Diario de Barcelona».

Sus obras han sido estrenadas en España, Francia y Holanda, habiendo sido particularmente intensa su actividad en el presente curso musical, durante el que ha estrenado «Dynamique-Rythme» (Ondas Martenot), «Pentágono» (violoncelo y piano) y «Micrón» (clarinete solo). Actualmente está trabajando en una composición titulada «Gestos» y tiene proyectadas varias audiciones, en las que dirigirá, entre otras obras, la «Sonata para dos pianos y percusión» de Bartok y el «Concierto para clave o piano y conjunto de cámara» de Falla.

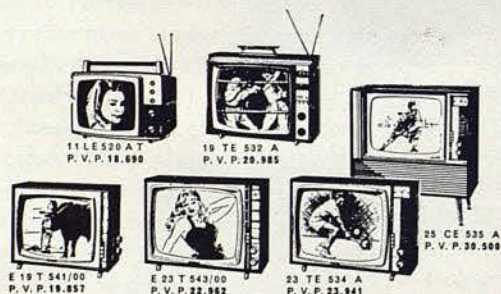
televisión PHILIPS

**GAMA
1969**



E 23 T 544 00
P. V. P. 23.941

- MEJOR IMAGEN
- MEJOR PRESENTACION
- MEJOR RENDIMIENTO
- MEJOR GARANTIA
- MEJOR SERVICIO



11 LE 520 AT
P. V. P. 18.690

19 TE 532 A
P. V. P. 20.985

E 19 T 541 00
P. V. P. 19.857

E 23 T 543 00
P. V. P. 22.962

23 TE 534 A
P. V. P. 23.941

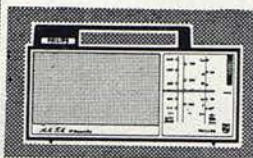
25 CE 535 A
P. V. P. 30.580

* INCLUIDOS IMPUESTOS

y además

Cada aparato PHILIPS tiene la garantía mundial de una marca de prestigio en 125 países. En sus laboratorios, más de 3.000 investigadores, en sus fábricas más de 20.000 ingenieros y técnicos, además de 250.000 personas en todas las empresas PHILIPS del mundo colaboran directamente en el estudio y fabricación de estos aparatos PHILIPS.

TRANSISTORES PHILIPS FRECUENCIA MODULADA



30 RL 363



L1 E 56 T



30 RL 483



30 RL 563



30 RL 263



Mejores no hay

NOTAS SOBRE LA PARTITURA DEL BALLE

El sistema musical empleado en esta obra se basa en una serie de doce sonidos dividida en cinco células que constituyen el elemento generador de cada fragmento y proporcionan el material necesario para cada una de sus partes. La obtención de una máxima variedad es uno de los objetivos principales; con tal fin, dichas células han sido concebidas de una forma distinta a las exigencias de un serialismo ortodoxo, presentando una amplia perspectiva en cuanto a lenguaje, capaz de dar en determinados momentos la impresión auditiva de tonalidad, polimodalidad y atonalidad.

Si en «EUROPA» predomina una escritura netamente serial, en «ASIA» se afirma una danza cuya escritura polimodal valora el factor tímbrico. «OCEANIA» (que forma la parte central del ballet) tiene la particularidad de integrar un reducido grupo de once instrumentos: flautín, clarinete, trompa, trompeta, tuba, dos percusionistas, arpas, piano, violín y contrabajo. Desde el punto de vista acústico esta parte está concebida considerando el resultado sonoro de los citados instrumentos según el lugar habitual donde se hallan situados los solistas que componen la masa sinfónica, equilibrán-

dose así el acentuado contraste de volumen e intensidad de este conjunto heterogéneo. Su calidad esencial radica en la denominada «melodía de timbres» y en el concretismo. Compuesta mediante bloques sonoros que se desarrollan a través de un amplio registro (siete octavas), «AMERICA» se caracteriza por una nostálgica insinuación melódica y sobre todo por el colorido que adquiere la progresiva densidad de los antedichos bloques, gracias a la fusión tímbrica de las distintas familias de instrumentos y a la relación que existe entre un ordenado cuadro de duraciones y dinámicas de intensidades. Si bien en «AFRICA» predomina el elemento rítmico con una importantísima intervención de la percusión, cabe resaltar, además, una célula temática sin consecuencias en cuanto a desarrollo, cuyo carácter lacinante llega con su paroxismo a un punto de máxima tensión.

Por último hacemos constar que cada una de las partes que forman «Los Cinco Continentes» comporta varios procedimientos vanguardistas en sí, pero que se hallan siempre secundados por otros elementos que buscan una expresión directa y que, en su conjunto, podríamos definir con las siguientes palabras: tensión dramática, clima exótico y evocador no desprovisto de lirismo, humorismo, expresionismo y un cierto preciosismo acústico.



FUNDADA EN 1864

MEDALLA DE ORO AL MERITO EN EL SEGURO

PRESTIGIO CENTENARIO Y SOLVENCIA INTERNACIONAL AL SERVICIO DEL SEGURO



NOTICIARIO

- Junto a «Lulú» se ofrece el estreno mundial del ballet del compositor catalán Juan Guinjoán «Los Cinco Continentes», para el que ha montado una acertadísima coreografía el Maestro Juan Magriñá. La interpretación corre a cargo del Ballet de este Gran Teatro, en uno de los mejores momentos de su historia, limitado en esta ocasión a diecisiete bailarines, con sus estrellas Asunción Aguadé y Alfonso Rovira al frente.
- Mañana domingo se representará por última vez en la presente Temporada una de las obras maestras del llamado «Rey del Vals» Johann Strauss: «El Barón Gitano», con cuya modélica versión la Compañía del Teatro de la Opera de Essen ha reeditado los éxitos conseguidos en la Temporada 1966-67 con «Don Juan» y «Los Maestros Cantores de Nuremberg». Dicha versión ha sido acogida favorabilísimamente por el público que, además, ha podido aplaudir la brillante y lucida intervención del Ballet de la propia Compañía.
- El programa integrado por «Lulú» y «Los Cinco Continentes» se representará tan sólo en dos ocasiones, siendo la segunda y última el próximo martes día 4, en la función de clausura de la Temporada.



¿Quiere usted un maquillaje transparente y ligero suave para su piel?

Elija "Base Ultra Fine", crema fluida coloreada, impalpable, transparente, invisible. Se extiende fácilmente y colorea sin espesar, justo lo suficiente para hacer desaparecer las imperfecciones de la epidermis sin impediría respirar. Rostro de terciopelo, mejillas satinadas, piel mate para estar maquillada sin parecerlo, Base Ultra Fine, ¡suave, suave, suave!

Base Ultra-Fine



5 tonalidades:
Pastel Beige,
Pastel Rose,
Beige,
Beige Rose, Sepia

Harriet Hubbard Ayer



UAB
Universitat Autònoma de Barcelona



Henryette

MAQUILLAJE FLUIDO

UAB
Universitat Autònoma de Barcelona



EXPOSICION:

PASEO DE GRACIA, 61
TELÉFONO 215 2007



GALERIAS PADRÓ, S.A.
MUEBLES Y DECORACION
BARCELONA



TALLERES:
ROGER DE FLOR, 264
TELÉFONO 257 0139

PROXIMAS FUNCIONES

Domingo, 2 de febrero de 1969, tarde a las 5,30
15.^a de Propiedad y Abono a tardes

Cuarta y última representación de

EL BARON GITANO

de Johann STRAUSS

por la Compañía del Teatro de la Opera de Essen (Alemania)

Dtor. Escena: Kurt Leo Sourisseaux
Maestro: LEO PLETTNER

Martes, 4 de febrero de 1969, noche a las 9,30
37.^a de Propiedad y Abono a noches - Turno A

CLAUSURA DE LA TEMPORADA

Segunda y última representación de

LULU

de A. BERG

y del ballet

LOS CINCO CONTINENTES

Coreografía: JUAN MAGRIÑA
Maestro: JUAN GUINJOAN

por los mismos intérpretes de esta noche

Dep. legal: B. 27.858-1967 - Imprime: ARTES GRAFICAS KLEIN, tel. 210 58 92, Barcelona
Prohibida la reproducción total o parcial de los textos de este Programa

LLAVANERAS



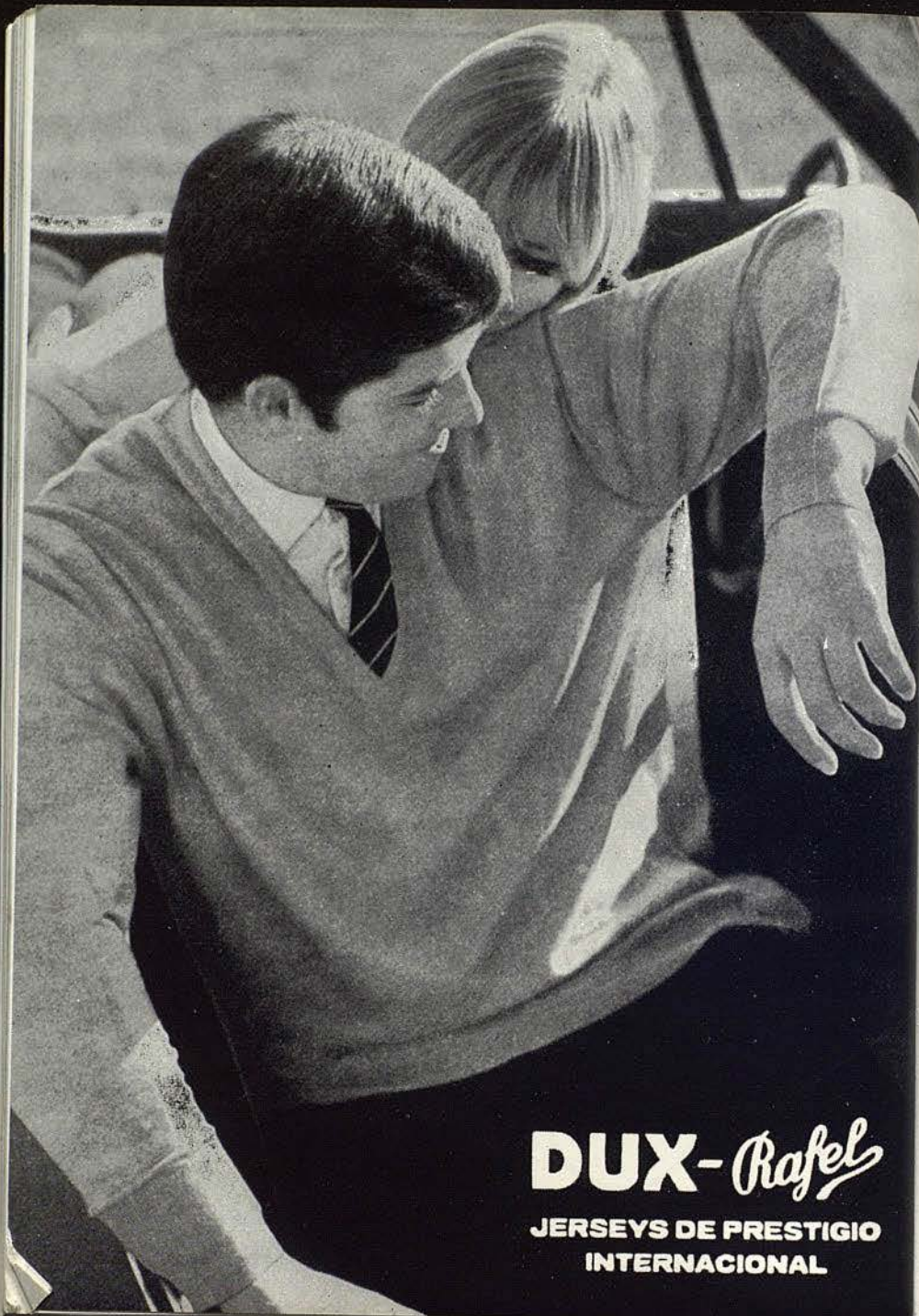
LLAVANERAS venta está condicio-
conserva el mismo ni- nada a propiedades
vel social, noble y se- de un mínimo de
lecto que tuvo desde 2.000 m².
sus orígenes, frente al Nos permitimos reco-
cosmopolitismo de otras mendarle una visi-
poblaciones de nuestra ta personal al "Cen-
costa. tro de Información"
La Zona Residencial de "LA CORNISA"
"LA CORNISA" situado a la entra-
de San Andrés de da de San Andrés de
LLAVANERAS LLAVANERAS,
mantiene y acrecienta o pidiendo mayor in-
este "statu quo". La formación a:



ORGANIZACION INMOBILIARIA
Av. Principe de Asturias, 54
Teléfono 217 29 00 - BARCELONA (12)

CARVIS

UAB
Universitat Autònoma de Barcelona



DUX-Rafel
JERSEYS DE PRESTIGIO
INTERNACIONAL

vd. es aficionado a la música y le interesa saber que:

- Los pianos modernos mantienen la pureza de sonido clásica.
- Sus líneas actuales los convierten en un motivo más de ornamentación y decoración.
- Sus tamaños están en función del de su hogar.
- Puede Vd. escoger entre numerosas marcas, con gran variedad de tipos, estilos, colores, etc...
- Existe una amplia escala de precios.
- Se dan facilidades de pago.

MARCAS RECOMENDADAS:
FORSTER, RONISCH,
ZIMMERMANN, ETC. ETC.

Estamos a su disposición para informarle de estos puntos y de todo cuanto a Vd. le interese saber sobre pianos

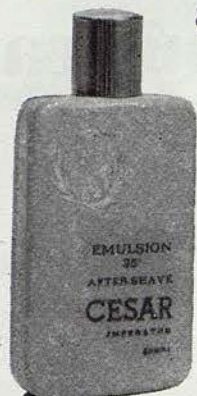


Hijo de 
Paul Izabal

CASA FUNDADA EN 1850

BUENSUCESO, 5 - TELEFONO 221 40 32 - BARCELONA

EMULSION 35° after shave



un masaje nuevo...
...una sensación ¡no conocida!

CESAR

IMPERATOR

es *DIFERENTE*...y siempre deja huella



SEGURA
BARCELONA



SEÑORA:

su belleza resaltará más,
acudiendo al Instituto

SANS SOUCIS

donde personal facultativo la atenderá individualmente en:
COSMETICA, ESTETICA Y BIOPSIKOPLASTICA

VISITENOS:

Deu y Mata, 150, entlo. - Teléfono 230 93 88 - BARCELONA-15

FINCAS

J. Carbonell Vilanova

Agente de la Propiedad Inmobiliaria

Ronda S. Pedro, 46
BARCELONA

Teléfono 231 48 26
(Tres líneas)



LA PUBLICIDAD DE
ESTE PROGRAMA HA
SIDO CONFIADA A
PUBLICIDAD KLEIN
TELEFONO 210.58.92



Ricardo Sabatés Rodríguez

PELETERO

INDUSTRIA, 79, 1.º, 1.º

BARCELONA-13

TELEF. 258 88 43

Cal c e t i n e s
Interwoven®
THE GREATEST NAME IN SOCKS



42095-18

UWB

Vertrouwelijk Document