

UGARIT: RESULTADO DE LAS ULTIMAS CAMPAÑA DE EXCAVACIONES ARQUEOLOGICAS

Marguerite YON
Maison de l'Orient Méditerranéen

1.-INTRODUCCION

Desde hace 10 años la misión de Ras Shamra, Ugarit, de la cual soy responsable, realiza sus trabajos en el yacimiento del mismo nombre que se encuentra en la costa de Siria. Desde su descubrimiento, hace 60 años, una misión francesa ha trabajado de forma continuada en este yacimiento, aunque con alguna interrupción a causa de la guerra. Ras Shamra es un yacimiento suficientemente conocido y no es necesario recordarles su riqueza, de la cual habrán oído hablar. Tan sólo quiero recordar que se hizo particularmente famoso a partir de 1930 a causa de su riqueza epigráfica, ya que se encontraron testimonios de un idioma que hasta ese momento era desconocido, el ugarítico. Se trataba de un nuevo sistema de escritura cuneiforme, destacando el hecho de que por primera vez se trata de un cuneiforme alfabético. Ya es conocido que este alfabeto está escrito en el mismo orden que el alfabeto fenicio que, con las

modificaciones producidas por las influencias del griego, llega a ser el nuestro.

Así pues, por primera vez en Ugarit tenemos un alfabeto con las letras en el mismo orden que el que usamos hoy. Se trata de una escritura cuneiforme que no se reconoció inmediatamente en las tablillas, pero que de todas formas es el hallazgo más importante de este yacimiento. Uno de los principales documentos encontrados es el de un grupo de poemas que han abierto perspectivas absolutamente nuevas sobre la religión cananea, en la que las creencias del mundo bíblico tiene sus raíces y de la que derivan un gran número de mitos clásicos de la religión griega. Por estas dos vías se encuentran en Ugarit unas raíces que son realmente las de la civilización occidental. También salieron a la luz muchos archivos en un monumental palacio real,

que permitieron descubrir que este pequeño reino tenía un lugar entre los grandes imperios del momento, el egipcio y el hitita.

En suma, es un mundo nuevo que se abría y que no hemos terminado de explorar aún. Por tanto los estudios que hemos emprendido hace 10 años se pueden abordar desde distintos ángulos. Tenemos los medios para, por ejemplo, ver Ugarit como la capital de un reino, de un reino rico. También se podría ver como una ciudad comerciante y cosmopolita, ya que tenía un puerto y relaciones con todos los países vecinos. Se podría también estudiar como una ciudad culta y refinada, como queda patente en las obras de arte y literarias que se han encontrado. Nosotros hemos elegido estudiar esta ciudad en la última fase de su grandeza, que fue también la última de su existencia, a finales del Bronce Reciente, al principio del s. XII antes de nuestra era. Globalmente, el período que estudiamos abarca los siglos XIV y XIII antes de nuestra era.

El estudio de este periodo lo realizamos investigando muchos aspectos diferentes, pero aquí trataré tan sólo dos: Ugarit como ciudad donde vive el hombre y Ugarit como ciudad sometida al poder de los dioses. Y así con estos dos polos - la ciudad del urbanismo, de la vida cotidiana y la ciudad religiosa- tendremos ya una visión bastante completa de lo que fue Ugarit. Naturalmente, en nuestros estudios hemos utilizado todo tipo de disciplinas. Antes ya he citado la epigrafía, pero también hemos necesitado arquitectos, paleozoólogos que han estudiado los restos óseos y diversos especialistas que se ocupan de estudiar la cerámica, las ar-

mas de metal y el sílex que se sigue utilizando para la fabricación de utensilios en el siglo XII a. C.

2.-LA CIUDAD DE LOS HOMBRES

Los que se han interesado por Ugarit como ciudad del hombre han estudiado la civilización urbana. En la excavación de Claude Chefer apareció una ciudad baja, lo que nos ha permitido hacer estudios de conjunto usando, por una parte lo que ya era conocido pero no estaba completamente estudiado y lo que nosotros mismos hemos excavado, con lo cual hemos podido realizar un estudio global de la civilización urbana.

2.1.-EL MEDIO AMBIENTE

En primer lugar, la ciudad del Bronce Reciente edificada sobre el Tell de Ras Shamra (Fig. 1), había sido construida en piedra. La piedra, como se constata en todo el Próximo Oriente, es un material que resiste mucho mejor que el adobe. Esta ciudad fue abandonada a principios del siglo XII a. C., no realizándose ninguna otra construcción sobre ella (con la excepción de algunas granjas). Estas condiciones convierten al yacimiento en excepcional para el estudio del urbanismo, las técnicas de construcción y la organización del espacio en esta zona y momento.

Ugarit fue la capital de un reino que ocupaba aproximadamente el territorio de la actual provincia de Lattaquié, más o menos desde el macizo del "Valler" hasta la montaña y hasta Nahr es-Sinn, situado un poco después de la ciudad de Jablé, donde empieza el actual departamento de

Lattaquié, lo que nos muestra cómo una unidad geográfica puede ser al mismo tiempo una unidad política. Lo más destacable es que una parte de este territorio se asoma al mar, a través del puerto de Medinet el-Beida. El valle del Nahr-el-Kebir da acceso a todos los caminos que conducen a la Siria interior, al Eufrates y a Mesopotamia. Por otra parte, si seguimos la carretera de la costa, o si por mar seguimos la misma costa, entraremos en contacto con todos los países del Levante hasta llegar a Egipto. Se ha podido demostrar que la comunicación se realizaba esencialmente por mar y que los barcos hacían escala en los puertos del Líbano, Palestina y Egipto. Además, estaban igualmente abiertos hacia el mundo occidental, es decir el mundo griego, egeo, cretense y naturalmente chipriota.

Los límites de este reino se han podido fijar no solamente a partir de la geografía, sino también a través de los textos, como por ejemplo los que contienen listas de los pueblos que pagaban impuestos. Hemos estudiado la toponimia y la hemos comparado con la actual, lo que nos ha permitido descubrir nombres que se han mantenido a través del tiempo, transformados por mediación del árabe con lo que hemos podido localizar y fijar con exactitud los límites del reino para este período. Así, en el sur podemos hablar del río Nahr es-Sinn, donde se encuentran pequeños reinos que bordean la frontera sur, como por ejemplo el de Siyannu. La frontera norte corresponde a un macizo montañoso donde se encuentra la montaña de Djebel Akra, a la cual los ugaríticos llamaban Saphon y consideraban sagrada. Hacia el este se encuentra la cadena montañosa Alauita, que tiene una altitud aproximada de 1.600 m y

climáticamente tiene una gran importancia ya que funciona como barrera para las nubes que vienen del mar, siendo una zona relativamente lluviosa. Por otra parte, esta cadena corta la llegada de los vientos secos que provienen de las regiones desérticas situadas más al este.

El *tell* de Ras Shamra se encuentra situado entre dos pequeños ríos y la bocana del puerto de Medinet el-Beida, que es uno de los enclaves portuarios más importantes y favorables de toda la costa siria, lo que ha sido un factor negativo para nosotros ya que desde hace veinte años se ha convertido en el emplazamiento de un puerto militar sirio al cual no se puede acceder y mucho menos excavar. Desgraciadamente Schaeffer había emplazado el descubrimiento de Ugarit justamente en Medinet el-Beida. La situación geográfica de Ugarit es lo que hace que tenga tanta relación con el mundo de la navegación mediterránea, como ya he señalado antes. Por otro lado, también he citado la ruta que sube por el valle de Nahr el-Kebir, un desfiladero relativamente ancho por donde actualmente pasa la ruta de Lattaquié a Alep.

El clima de Ugarit, es de tipo mediterráneo, relativamente templado, particularmente en la llanura costera donde se encuentra el asentamiento, con una temperatura media de 19 a 20 grados y que se caracteriza por una alternancia de estaciones con inviernos lluviosos y veranos muy secos. Todo ello, como ya veremos después, tiene mucho que ver con gran cantidad de mitos religiosos.

Se trata, por tanto, de una zona eminentemente agrícola, muy rica, rodeada de plantaciones de naranjos. Los recursos en

la antigüedad también eran esencialmente agrícolas. Como en muchas otras regiones cultivaban la típica trilogía mediterránea: trigo, olivo y viña. El trigo aparece en gran cantidad de textos fiscales y en las listas de los cargamentos para la exportación. El análisis traceológico de los utensilios de sílex también ha permitido constatar la presencia de cereales, pudiendo llegar a distinguirse diversas variedades del mismo. El cultivo del olivo también aparece señalado en los textos y además se han excavado las instalaciones de las aceiterías. La viña aparece así mismo en muchos textos sobre todo de tipo religioso, donde se relatan escenas de dioses bebiendo vino y celebrando banquetes, como por ejemplo el dios El, el más poderoso del panteón y que en algún caso aparece ebrio. Estos tres cultivos constituían la base de la riqueza agrícola de Ugarit.

Las colinas y las montañas que rodean toda esta zona se encontraban cubiertas por bosques, en gran medida hoy desaparecidos. Estos eran zona de abastecimiento para la arquitectura y la construcción.

2.2.-EL AGUA

El problema más importante sería sin duda, el aporte del agua en una zona que se encontraba bajo el riesgo de la escasez. La región del norte, con el Djebel Akra y sus 1.800 m de altitud, es una zona más irrigada que el sur, donde nace el río Nahr el-Kebir. En el resto de la región de Ugarit existen numerosos arroyos, muy cortos y que en verano se secan. Junto al lecho de uno de estos arroyos, hemos realizado recientemente una excavación en la que se ha encontrado un pilar que forma

parte de una construcción o una instalación ugarítica, seguramente una presa que al mismo tiempo serviría de puente. Justo debajo del *tell* existe una capa freática que abastecía gran cantidad de pozos, pero hemos constatado que en verano esta capa descende de nivel por lo que sin duda habría una gran cantidad de pozos secos. Hemos perforado hasta una profundidad de 15 m para llegar a la capa freática, que solamente puede ser identificada durante la estación húmeda. Es por esta razón que los ugaríticos construyeron estructuras para retener el agua. El área excavada se encuentra al sur del *tell*, en el margen izquierdo del río. El análisis de este tipo de estructura nos ha permitido conocer el tamaño de los bloques, el uso de garfios de madera, que aunque también se encuentran en construcciones más recientes, en nuestro caso se trata claramente de garfios ugaríticos. La estratigrafía no lo puede confirmar ya que el agua la ha afectado, pero el estilo de construcción nos remite sin ningún tipo de duda a una técnica de la Edad del Bronce. Más al norte existen otros dos pilares del mismo tipo, situados uno a cada lado del río, posibilitando la colocación de planchas para retener el agua, o bien para ser utilizadas como puente. Por tanto hemos podido constatar un caso en el sur y otro en el norte, situados de forma absolutamente simétrica. Si consideramos el esquema del conjunto, los ugaríticos tenían la posibilidad de embalsar el río durante la estación húmeda, lo que permitiría mantener el nivel de la capa freática durante la estación seca y por tanto los pozos podrían seguir funcionando. Pero si pensamos en el conjunto de la región, comprendemos que no se podían proyectar grandes obras de irrigación similares a las de Mesopotamia.

No se trata por tanto solamente de una construcción técnicamente bien hecha, sino que se trata sobre todo de una construcción bien pensada que permitía mantener el caudal de agua en el asentamiento.

2.3.-URBANISMO Y HABITAT

Ugarit tendría en el siglo XIII a. C., según una estimación que hemos realizado, alrededor de 10.000 habitantes. Este asentamiento estaba construido sobre un *tell* (Fig.1), en una posición desde la que se domina una llanura limitada por dos pequeños cursos de agua y que se extiende sobre más de 20 Ha. Este *tell* se alza hasta aproximadamente unos 20 m sobre la llanura. Por su ladera norte, presenta una cierta pendiente debido a que ha sido erosionado por el río en una extensión de unos 100 m, que aunque está seco en verano, durante el invierno tiene suficiente caudal como para realizar una acción semejante. Hacia el oeste encontramos una ciudadela fortificada con el palacio real detrás (Fig. 1-1), yacimiento célebre por su buen estado de conservación y por contar con una poterna (Fig. 1-2). Por ésta se entra en la plaza del palacio real, desde donde sale una calle que lleva al poblado pero que está cortada por otra fortificación. Hacia el Sur hay una puerta de celosía por la cual se entraba al poblado.

Analizando las formas de ocupación del *tell*, nos encontramos con tipos muy diferentes. El espacio real y sus anexos ocupan una zona relativamente importante, al que hay que añadir no sólo la fortaleza, sino también otras construcciones como por ejemplo un pequeño templo que en parte pertenece a las pose-

siones reales. Entre las zonas destacables del yacimiento tenemos la Acrópolis, en la cual se encuentran dos templos (Figs.1-3 y 1-4): el templo de Baal y el templo de Dagan. Entre estos dos templos se encuentra la casa del sumo sacerdote con su biblioteca, donde se han encontrado los textos mitológicos más famosos. Se trata por tanto de una zona muy importante del poblado, en parte reservada al templo y al personal de este.

Hemos estudiado de forma particular la "Ville Sud" (Fig. 1-5), realizando el análisis de toda esta zona del sur del poblado que ya había sido excavada (1959-1960), estudiando sus conjuntos arquitectónicos y realizando paralelamente una nueva excavación, en el sector "Centre de la Ville" (1978-1988) (Fig.1:6), pudiendo combinar así el estudio estratigráfico de la arquitectura y sus técnicas con el material correspondiente que está asociado de forma que los dos estudios se fuesen contrastando mutuamente. En las casas que constituyen la parte baja del sur del pueblo, según los resultados de estas excavaciones, se puede apreciar que el nivel del suelo moderno está muy próximo, lo que permite comprender que cada vez que se ha excavado se ha destruido algún resto. Hay partes que se han conservado mejor porque están construidas en piedra, pero hay partes que al estar realizadas con elementos menos resistentes se han ido destruyendo. La primera constatación ha sido la organización del espacio, porque no se encuentra ninguna planta ortogonal ni ninguna planta del conjunto del pueblo. La razón es que en el siglo XIII a. C. el poblado se construyó sobre las ruinas de antiguas edificaciones, sin ningún tipo de organización. Como el *tell* tiene pendientes, las calles serpentean según

las curvas de nivel, (las más anchas tienen unos 2,5 m de anchura, las estrechas son de 0,90 m) provocando en consecuencia dificultades para descargar las caravanas de asnos que aportaban alimentos o piedras para la construcción.

Hay callejuelas que permiten el acceso al corazón de los islotes pero como ya hemos dicho, no se aprecia una planta organizada en ninguna parte. Las vías de circulación muestran los caminos hacia la zona de la "Ville Sud" (Fig. 1-5). Todas estas callejuelas determinan islotes de viviendas de dimensiones extremadamente variadas, separados por las unidades de habitación, pero lo que más nos ha sorprendido es que no existe una unidad arquitectónica que podamos denominar casa (Fig. 2). Cuando se analizan los espacios en el interior de un islote, las "casas" se reparten según las puertas y se clasifican por la ausencia o la presencia de un pasaje y esto es lo que nos permite denominar a estas unidades como "casas", pero cuando se excava, se puede apreciar que la situación de cada pasaje varía, de forma que no siempre es la misma. Las casas podían haber estado construidas 100 años antes de su destrucción, pudiendo constatarse también una relación entre las diferentes partes habitadas, siendo esta una de las relaciones que podemos llegar a determinar. La casa es una unidad social y autónoma, no arquitectónica. Podemos tomar como ejemplo una casa situada al sur de la zona a la que nos hemos referido anteriormente. Se trata de una casa construida al borde de una pequeña calle, con su entrada correspondiente y relacionada con la que tiene al lado. Esta casa puede comunicarse a través de una puerta con otro espacio, lo que nos permite apreciar diferentes fases, no de su construcción,

sino de su organización. A partir del estudio de los planos de los restos encontrados y si hasta ahora habíamos pensado que se trataba de un patio, quizás con una escalera de acceso a una terraza, en la actualidad creemos que se trata de una habitación que estaría cerrada por unos muros que en su parte superior permitirían la entrada de la luz pero sin llegar a constituir un patio. A partir de aquí hemos podido determinar la zona de entrada de la puerta, donde existe una escalera con unos muros que dan acceso a la zona más iluminada y que a su vez permite el acceso a las otras estancias de la casa. No entraremos en la organización interna de esta casa, aunque en este sentido hemos podido establecer que en general no hay canalizaciones de agua ni enterramientos si bien en algunos casos si que se han constatado

2.4.-TECNICAS ARQUITECTONICAS

El muro del palacio real es una clara muestra de cómo los ugaríticos tallaban sus sillares. Cada bloque era tallado para encajar en un lugar concreto, no siendo éstos intercambiables. Los sillares se tallaban preveviéndose de forma muy precisa su tamaño y su disposición en el conjunto de la construcción. En realidad, la mayoría de las casas que hemos estudiado están construidas utilizándose simultáneamente sillares tallados, por ejemplo en los montantes de las puertas o en zonas de muros, y piedra de forma menos cuidadosa que se encajaba en huecos más pequeños.

Los constructores de las casas estaban organizados en una corporación, no sabemos si de arquitectos o de empresarios,

pero tenían una forma de hacer, una técnica que, al igual que lo que hacen nuestros arquitectos, establecía de forma muy elaborada la organización de cada islote de casas. Tomemos por ejemplo (Fig. 3) un conjunto de casas que hemos excavado y sobre las cuales ya hemos publicado un trabajo, situadas en el sector "Centre de la Ville", hacia la parte sur, y donde encontramos ejemplos de casas y de pasajes en los se combinan hasta cinco hábitats en una sola construcción, con una puerta orientada de norte a sur y donde existe una importante diferencia de nivel entre la calle y el extremo opuesto de la vivienda. Cuando los arquitectos o los constructores preparaban el terreno, no construían las casas separadamente, sino que preparaban de antemano cimientos que consistían en terrazas superpuestas a diferentes niveles, quizás con una diferencia de 50 o 80 cm entre una y otra, pero con un enlace horizontal en dirección este-este. En nuestro ejemplo este tipo de cimientos se establece a tres niveles, existiendo también un pilar que consiste en un bloque mucho más grueso que permite soportar el peso repartido de los diferentes muros en dirección este-oeste. En una parte de la construcción hay una especie de malla o de cajones que aguanta mucho mejor el empuje de la tierra.

Veamos también cómo se ha llevado a cabo el análisis de los cimientos en base a la elaborada técnica arquitectónica de los ugaríticos, que de ninguna manera construían al azar. No quiero tratar de la construcción en sí misma, ya que ya he hablado de la construcción en piedra, en sillares o en bloques con diferentes montantes para las puertas, también tallados o con sillares radiales. Lo que creo que es

interesante de destacar es que los elementos de madera en este tipo de arquitectura eran mucho más importante de lo que se pensaba en un principio. Cuando se excavó el palacio real se constató que, entre los diferentes asientos de los sillares tallados, existían asientos de reglaje que descansaban sobre vigas de madera, pudiéndose aún apreciar el lugar donde se encajaba la viga. Esta técnica permitía dar una mayor cohesión a la pared, necesaria en esta región donde se producían frecuentes terremotos, por lo que era positivo que los muros tuvieran una cierta flexibilidad. Con estas vigas de madera, se obtenía esta flexibilidad al encajarlas entre los sillares. Esto no se refiere solamente a las vigas horizontales sino también a las vigas verticales, es decir, esta armadura vertical mantenía la solidez y la flexibilidad del muro. Tenemos ejemplos de reconstrucciones de casas, que aparecen en el primer volumen de nuestra publicación, en donde se puede apreciar la disposición de los diferentes bloques de piedra y el engarce de la estructura de madera a base de vigas verticales que encajaban también con la estructura horizontal de las vigas de madera. En la reconstrucción se aprecia un primer piso y un segundo piso con acceso a una terraza. El estudio reconstitutivo no es el resultado de un ejercicio de pura imaginación, sino que se fundamenta en los estudios realizados sobre los hallazgos realizados en el sur (Fig. 4). A partir de las casas se ha podido desarrollar una maqueta en la que se asume la presencia de todos estos elementos, con una habitación alta por encima de las escalera que permite el acceso a la terraza. Es decir que aunque no haya una evidencia definitiva en el terreno, se puede suponer que existe este piso alto.

La arquitectura muestra claramente que los constructores intentaban constantemente reducir el peso que recaía sobre las vigas. Si la longitud normal de las vigas se puede establecer en unos 4 m, también existía un sistema de pilares que permitía la utilización de vigas más pequeñas que se utilizaban en las casas particulares donde se intentaba ahorrar en el precio de la construcción.

Junto con la madera, encontramos otros materiales como la tierra. Algunas paredes, tanto interiores como exteriores, estaban rebizadas, y no tenemos ninguna prueba de que se utilizaran ladrillos sin cocer. Hace dos años encontramos, en una casa quemada, una pared que estaba construida con ladrillos planos y cuadrados. Esta ha sido la primera vez que se han encontrado ladrillos ugaríticos, que tienen una medida de 50 x 50 x 15 cm. Las construcciones, pues, se podían hacer tanto con sillares, con piedras pequeñas o con ladrillos. En las reconstrucciones de ciertos barrios podemos apreciar algunas casas que responden perfectamente al estudio de los restos de la planta. Lo que sí podemos decir es que normalmente la gente vivía en la terraza cuando el tiempo era bueno. Esto es algo típico del clima mediterráneo y nos permite reconstruir la vida social de los barrios ugaríticos.

3.-LA CIUDAD DE LOS DIOSES

3.1.-LOS MITOS

La presencia de Dios era constante e incluso aplastante en la vida social de los ugaríticos. El conjunto de textos que se han encontrado nos dan mucha infor-

mación sobre los dioses y los mitos de los ugaríticos. Estos mitos nos remiten a una mitología completa. Mitología en el sentido de relatos que aportan una explicación del mundo, una explicación de los fenómenos naturales, una explicación de las inquietudes que sienten los individuos. Veamos dos ejemplos de estos mitos para poder ilustrar el sentido de la mentalidad religiosa de los cananeos. Los mitos elegidos están relacionados con el carácter agrícola de esta civilización. Existen ejemplos referentes a la cosecha del trigo o de las aceitunas, todo ello en relación, naturalmente, con las actividades agrícolas que se desarrollaban en la región. El primer ejemplo se refiere al mito de la creación de la agricultura, mientras que el segundo es el mito de la muerte y del renacimiento del reino vegetal simbolizado por la muerte del dios Baal.

No haremos referencia a todos los dioses del panteón ugarítico, sino tan sólo a aquellos dioses que sean necesarios para la comprensión de nuestro discurso. El origen de la agricultura se recrea en un poema denominado el "nacimiento de los Dioses bellos y graciosos" (Fig. 5). Es un texto ugarítico, cuneiforme, conocido desde el año 1930, y que se presenta en forma de poema recitado. Naturalmente el hecho de recitarlo presenta un problema de imagen, porque se supone que la recitación incluye la representación del mito. Diferentes relatos constituyen una historia que se refiere en diversas ocasiones a las ceremonias litúrgicas, apareciendo invocaciones, alusiones a los sacrificios, referencias al fuego, a las hojas de olivo, todos ellos elementos presentes en las ceremonias litúrgicas. Existen diferentes niveles de comprensión, el nivel de la li-

turgia y el nivel del mito en sí. El relato se recita en un decorado al borde del mar; como sabemos, el *tell* se encuentra situado a 500 m del mar, por lo que pensamos que existía la suficiente proximidad como para la celebración de estos ritos. También existe otro marco en la estepa cubierta de dunas en una zona que ya no está al lado del mar, en el espacio agrícola y rico. Un segundo rito que tiene lugar en dicha zona esteparia, mucho más pobre, con el dios El como personaje principal y dos mujeres como personajes secundarios. es el de un matrimonio sagrado y las mujeres en cuestión dan luz a varios dioses, siendo los dos primeros Shahar y Shalim, es decir "el astro de la mañana" y "el astro de la tarde". Naturalmente, esto es una forma de introducir la dimensión del tiempo en el relato, porque los personajes que les siguen en importancia son los demás dioses que van a nacer en cantidad indeterminada. Hay muchos dioses, no conocemos su número exacto, pero simplemente se trata del nacimiento de la posteridad de los dioses, es decir, de la humanidad. Precisamente estos dioses son los que instalan la civilización del pueblo en torno al *tell* y establecen la vida ugarítica representada en sus inicios por estos dioses que nacen. Podríamos hablar en términos teatrales de un segundo acto o de una segunda fase, donde los dioses son los héroes y están caracterizados por ser voraces y brutales. Esto nos lo refieren también los elementos esenciales del poema, es una referencia a la naturaleza salvaje que les rodea, a la naturaleza de la estepa, en donde existe una reproducción natural y una sociedad de hombres nómadas, cazadores, recolectores, a los que la naturaleza no les resulta suficiente, llegando entonces la salvación de la

mano de un nuevo personaje que se llama "el guardián del cultivo". En este caso, los dioses voraces que provienen de la estepa, en cuanto salen de ella, encuentran alimentos. Esta explicación nos aporta luz sobre el hecho de que los ugaríticos salieron de la estepa y tuvieron acceso a una producción de alimentos a base de cultivos desarrollando una economía de producción agrícola que asegura la existencia de una sociedad humana. Estas nociones sobre los pueblos nómadas de las estepas que se transforman en pueblos agrícolas es lo que explica el poema a lo largo de todo su relato. Se trata de un ejemplo característico de un mito que explica de forma muy espectacular la evolución de una sociedad. Y también refleja que habían olvidado cuales eran sus orígenes, que ya no recordaban que sus antepasados eran nómadas. El final refleja solamente la supervivencia de una tradición que se conserva escrita, por medio de la literatura y que refleja una evolución desde, como ha descrito Jacques Cauvin, el nomadismo neolítico al establecimiento de poblados sedentarios. Una vez se ha inventado la agricultura, la obsesión de la población es que los cultivos rindan con regularidad y abundancia, pero para ello siguen dependiendo de las condiciones meteorológicas, de la sequía, de las lluvias y de las diferentes variaciones climáticas.

Si bien por desgracia las tablillas no están completas el poema de "Baal y Môt" nos ha llegado en condiciones suficientemente buenas como para poder interpretarlo. Se refiere al rito anual de la lluvia y a la alternancia entre estaciones, del verano seco al invierno húmedo, y establece como personaje central a Baal,

dios de las tormentas y de la lluvia para los sirios.

La estela más famosa que conocemos está en el Louvre. Es una representación de Baal como dios de la potencia y de la fuerza mientras que por otra parte tenemos al dios de la vegetación y también al dios de la lluvia simbolizado por la línea ondulante del agua. El dios El es el padre de los dioses, pero Baal es el más importante en esta zona de la costa siria, ya que la supervivencia dependía sobre todo del éxito agrícola y es Baal el dios que protege la riqueza y la supervivencia de esta civilización. Al mismo tiempo y de forma abstracta, Baal se refiere tanto al cielo como a la montaña (Djebel Akra) ya que se supone que reside en las zonas altas. Cuando el cielo está claro se ve muy bien el perfil de la montaña, mientras que cuando hay tormentas se difumina el perfil de la montaña en el paisaje, lo que se refleja en el pensamiento religioso. También conocemos un texto donde se expresa un mensaje del dios Môt que se dirige a Baal para pedirle que descienda a la tierra. No se aprecia muy bien cuales son los problemas que causan esta demanda, aunque parece que se trata de la sed, el calor, la falta de agua, lo que nos remite al verano. Baal desciende a la tierra, a casa de Môt, y lo hace con sus nubes, con sus rayos, sus truenos, trayendo la lluvia al campo. Hay un episodio en el que se ve a la diosa Anat, hermana de Baal y diosa de los manantiales. Todo el mundo está muy afligido porque Baal, es decir la lluvia, ha desaparecido. ¿Qué va a pasar con el pueblo, con la gente?. Hay muchas lamentaciones que se sitúan más en la celebración de liturgias y no tanto en el relato, como en los anteriores poemas. La diosa Anat,

cuyo nombre quiere decir "los manantiales", parte en busca de Baal con la ayuda de la diosa Shapash, que es el sol. Es una forma muy poética para demostrar de qué forma el agua se recicla en lluvia. Existen toda una serie de imágenes que lo expresan muy gráficamente. El siguiente paso es la lluvia, es decir, Baal vuelve a la tierra: es el otoño, el momento de las lluvias, es decir cuando Baal golpea con sus relámpagos el mar, lo que nos sitúa hacia los meses de Octubre y Noviembre. Baal baja hasta el mar y después vuelve hacia la montaña, ya que efectivamente ésta aparece cubierta nuevamente de nubes o de niebla. No quiero decir que los mitos describan exactamente la meteorología, quiero decir que los mitos expresan de una forma poética algo que esta inspirado en una realidad. Son mitos que se comprenden. Las ceremonias en las que se pedía el retorno de la lluvia se realizaban sobre todo al final del verano. Para saber como se hacían estas ceremonias, podemos leer la Biblia y ver como Elías estaba en competencia con los 450 profetas de Baal y como todos ellos intentaban atraer la lluvia. Los sacerdotes se flagelaban, gritaban, se quejaban. Podemos ver perfectamente la implantación, en un espacio geográfico concreto como es el ugarítico, de estos mitos.

3.2.-LA ARQUITECTURA

¿En qué lugar del poblado habitan estos dioses?. Los poemas nos dicen que los dioses tenían una casa. Hay incluso un poema en el que el dios Baal se queja de que no tiene casa y que necesita una para vivir. Estos templos son el de Baal, el de Dagan y un templo pequeño que estaba en la zona real, llamado el templo de

Hurrito. Aunque hay otros lugares de culto, y nuestro trabajo ha intentado precisamente localizarlos en el *tell*, los templos merecen una cierta atención desde el punto de vista de la arquitectura. El templo de Baal se encuentra en un recinto en Temenos y tiene unos 850 m cuadrados. Se trata de un recinto cercado por un muro que se orienta hacia el pueblo, la llanura o la montaña. Se entra por una puerta situada a un lado, existiendo también una vía sagrada a la que se accede por una escalera que procede del pueblo. Una gran parte de las ceremonias se desarrollaban en el patio que se encuentra delante. El año pasado reconstruimos la planta de este patio, pudiéndose apreciar las diferentes partes del recinto, con una zona en pendiente que tiene diversos escalones y una entrada en el Temenos. Ciertas ceremonias se desarrollaban en una área en la que se ha encontrado un altar cuadrado. Se puede diferenciar también un vestíbulo, una entrada y la parte central. Un altar de piedra se halla dentro del patio delante de la entrada.

También se conocen diferentes restos constructivos. Así, sabemos que se entraba por una escalera frontal que hoy ya no existe pero que en 1930 aún era visible. Hay visitantes que entran constantemente, lo que hace que la destrucción de esta parte sea bastante completa. A partir de los vestigios del conjunto de esta construcción, realizada con bloques de piedra, hemos podido reconstruir dentro del templo una escalera que asciende en tres tramos. Tenemos restos de los tres tramos, que llegan a una altura de 18-20 m, que es la altura de este templo, que se presenta como una torre. Naturalmente, la reconstrucción de esta torre es una hi-

pótesis, aunque está apoyada en evidencias. Así, conocemos un poema que cuenta como el mítico rey Keret subió a la torre para ofrecer sus sacrificios.

El templo de Dagan tiene exactamente la misma planta y forma, pero presenta cuestiones interesantes desde el punto de vista visual: se encuentra sobre una montaña, a 20 m por encima de la llanura, y se eleva además hasta una altura de 20 m, es decir que puede divisarse desde una distancia muy lejana cuando se viene por la llanura. Pero lo que parece cierto es que mantenía un papel casi de faro, situándose en una línea que establecía un eje con la entrada del puerto, de forma que permitiría a los navegantes orientarse a partir de estas dos torres, divisables desde el mar. Aunque es una hipótesis, en el templo de Baal hemos encontrado más de 20 anclas de piedra y por lo menos 17 anclas en forma de ofrendas votivas, lo que nos hace pensar que Baal protegía a los marineros y su templo era utilizado como orientación o como faro para la navegación. También en el templo de Dagan hay dos estelas con dedicatorias al nombre de Dagan. Es decir que los grandes templos están más o menos referidos.

Aún no hemos realizado el estudio completo del templo de Hurrito, aunque de momento creemos que se trata de un templo real.

Otro lugar de culto que hemos localizado y excavado en el centro del pueblo es el que hemos llamado "Temple aux rhytons". Hemos podido reconocer diferentes disposiciones de objetos que forman parte del mobiliario de culto. Está construido como una casa, pero en lugar de tener una planta baja con estancias, se

entra por una abertura que da acceso a una sala con diferentes bancos y que lleva a una plataforma donde se depositaban las ofrendas. No hay ninguna duda de que se trataba de un lugar de culto. También hemos encontrado más de 15 *rhytons* del tipo micénico así como parte de una estela incompleta, una estatua del dios El (Fig. 7), un soporte de tierra cocida en forma troncocónica que hace referencia al dios Baal y que tiene una altura de 70 cm. Después existe una zona que está reservada, donde se hallan los recintos de los sacerdotes y del sumo sacerdote, así como una área reservada, no abierta al público. También existirían muchos santuarios que estarían diseminados por el pueblo y que formarían parte de la zona urbana.

3.3.-RITOS Y CEREMONIAS

¿Qué tipo de ceremonias se realizaban en estos lugares de culto?. Existen una serie de textos que hacen alguna referencia a esta cuestión. El dios Horon es descrito como el único dios capaz de proteger a los hombres y a los caballos, animal muy importante, de las serpientes. Esta es la forma de mostrar que cada dios tenía su área reservada, cada dios tenía una función específica, un poder propio. Hemos reunido diferentes objetos relacionados con el culto, apareciendo una representación sobre vasos. La figura del dios El siempre tiene barba y siempre está sentado (Fig.6). Tenemos también a tres animales que en cierta forma podrían ser símbolos de la tierra, aire y agua (caballo, pájaro y pez). El agua está representada por diferentes objetos pequeños, por ejemplo una copa de oro de las que hemos encontrado varias. En los poemas se habla de los dioses y reyes que

toman en su mano las copas de oro para realizar los sacrificios. También hemos encontrado en lugares sagrados representaciones de careros, lo cual nos remite a las tradiciones micénica y cretense. En Ras Shamra se han encontrado numerosos *rhytones* utilizados para las libaciones. Seguramente, en las ceremonias la música tenía un papel importante. Hemos encontrado un número importante de representaciones de instrumentos musicales. Hay diosas que toman en sus manos las cítaras romanas, los címbalos, las castañuelas, músicos que aparecen representados tocando el címbalo.

A nivel de la iconografía, las representaciones son bastante pobres, existiendo figuritas de terracota que se encuentran en las casas, de las que contamos con escasos ejemplos. Las que se han encontrado se relacionan con los ritos doméstico-familiares. No hemos encontrado grandes estatuas, pero sí muchas estatuillas hechas en metal precioso, apareciendo a menudo la representación esquemática del dios Baal potente, que lanza sus rayos, y también la del padre El que siempre está sentado, que siempre tiene barba y que aguanta un objeto en la mano izquierda y bendice con la mano derecha. Los ojos estaban hechos con conchas marinas y los brazos, que en ningún caso hemos encontrado completos, daban la impresión de aguantar un objeto en un de las manos y hacer una bendición con la otra. Se trataba esencialmente en estas imágenes de representar las nociones que he explicado para mostrar que la intervención de los dioses era algo fundamental en la vida, no solamente en la del rey y el resto de altos personajes, sino también en la de la población en general.

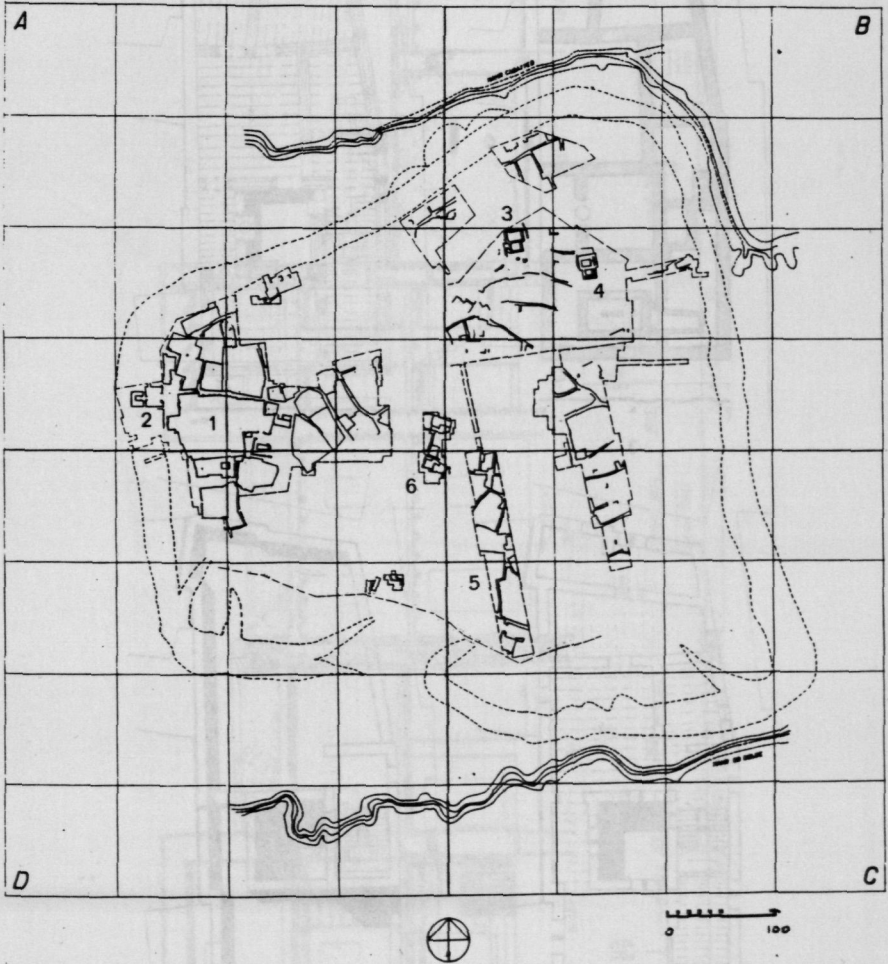


Fig.1- Tell de Ras Shamra. Plano topográfico 1990: cuadrícula de 100 m.: 1) Palacio Real; 2) Fortaleza; 3) Templo de Baal; 4) Templo de Dagan; 5) "Ville Sud"; 6) "Centre de la Ville"

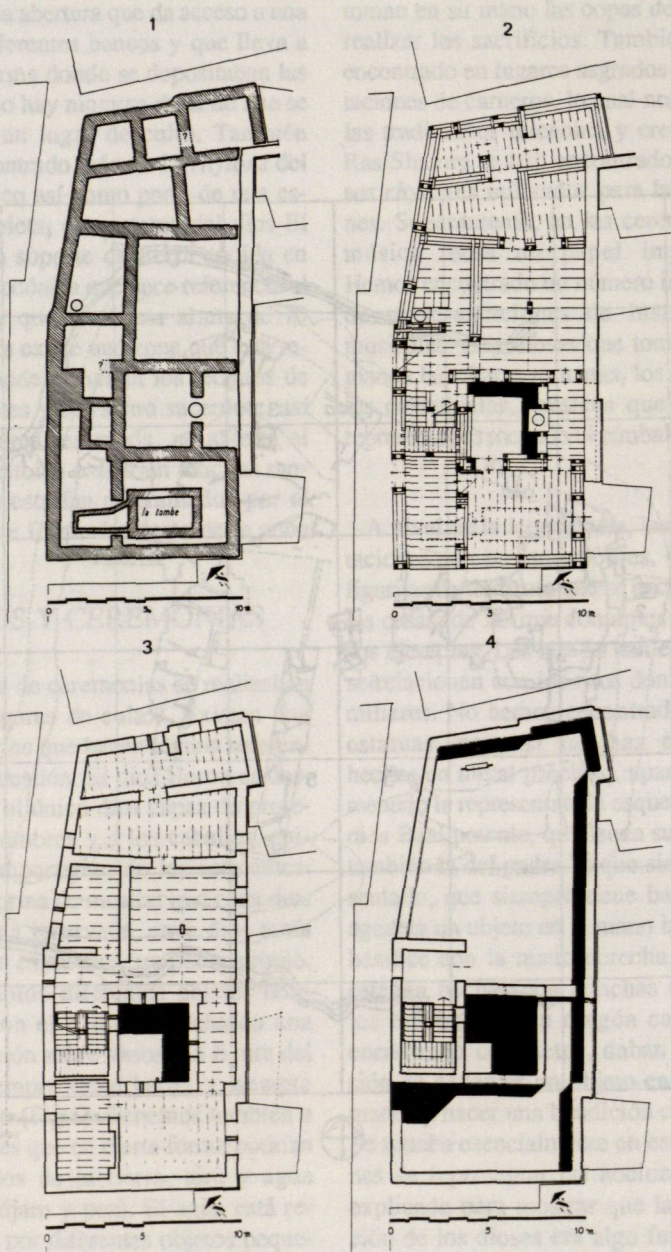


Fig.2- Casa A de la isla VI en la "Ville Sud": 1) Cimentación; 2) Planta baja; 3) Piso; 4) Terraza.
 (O. Callot, *Ras Shamra-Ougarit I*, 1983, p. 18-19, Fig. 14-17)

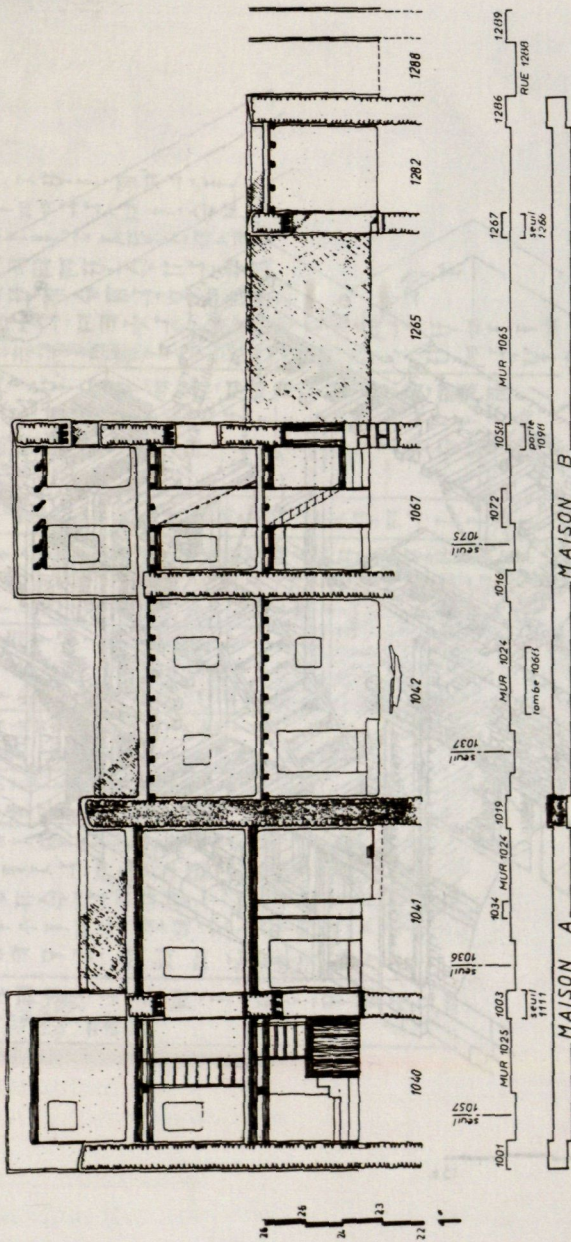


Fig. 3- Casas A y B del "Centre de la Ville": sección EO.
 (M. Yon, P. Lombard y M. Renisio, *Ras Shamra-Ougarit III*, 1987, p. 124, Pl. I)

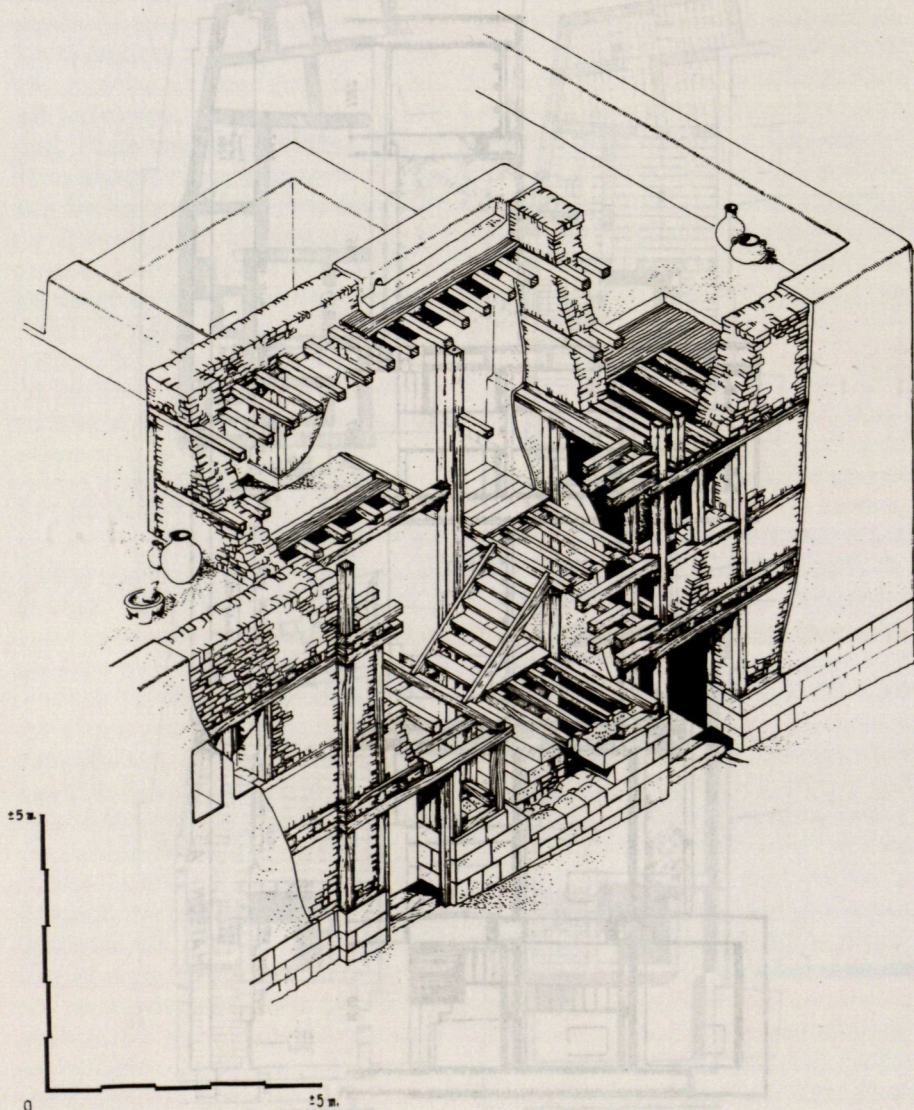


Fig.4- Casa A de la isla VI en la "Ville Sud": sección axonométrica de la escalera.
(O. Callot, *Ras Shamra-Ougarit I*, 1983, p.24, Fig.24)

5
 10
 15
 20
 25

Hieroglyphic text on a tablet, organized into horizontal lines. The text is written in a cuneiform script. The lines are numbered 5, 10, 15, 20, and 25 on the left side. The text is partially obscured by a large, dark, scribbled area on the right side of the tablet.

Fig.5- "Nacimiento de los dioses buenos y graciosos": recto.
 (A. Herdner, *Corpus des tablettes en cunéiformes alphabétiques*, 1963, n° 23, Fig.67)



Fig.6- Decoración de una copa de cerámica pintada siria: RS 24.440.

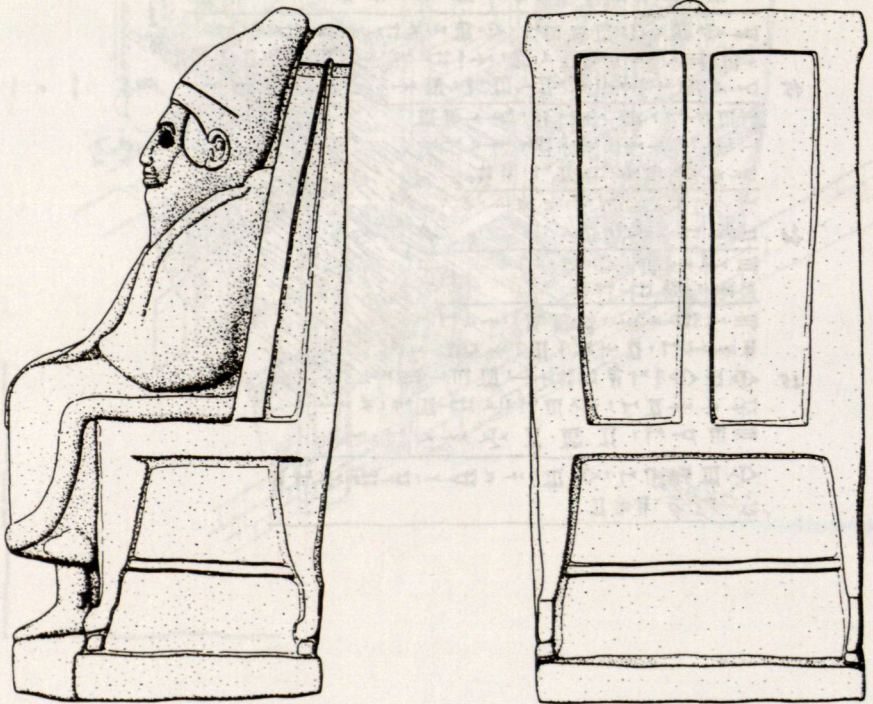


Fig. 7- Estatua del dios El (calcárea): RS 88.70., 25 cm de altitud.