

SOBRE LA DIDÀCTICA D'UN PAISATGE DE LA MEMÒRIA. LA VALL DEL NEANDER, METTMANN

Heike Hoffmann

1. INTRODUCCIÓ

Una de les tasques més importants del treball dels museus és, juntament amb la recollida i la conservació d'objectes, la transmissió del coneixement, que normalment es fa amb exposicions que informen al visitant mitjançant objectes, textos i dibuixos sobre determinats temes. En aquest context, al visitant sovint se li imposa un paper més aviat de consumidor passiu, que absorbeix (o no) les informacions presentades. No obstant, des de fa algunes dècades comença a modificar-se aquesta divisió tant estricta del paper entre museu i receptor. El públic es fa més exigent en les seves expectatives, com ho mostra, per exemple, quan apareixen conceptes com "prestació de serveis", i cada vegada més es discuteixen les tasques dels museus.

Els museus es van adonant

cada vegada més que el seu potencial amagat no només està dipositat a les caixes del magatzem sinó que es troba justament en aquell punt de creuament entre el museu i el visitant: en la comunicació mútua.

La comunicació directa entre museu i visitant permet noves formes del treball de transmissió que pot mostrar al visitant les diverses possibilitats que comporta el museu com a *information pool*. Per tant, per a molts museus, és un repte i un objectiu substituir la sola lectura i observació de l'exposició clàssica per una vivència el més sensorial possible per al visitant -el museu de vivències, que se cita tant sovint, i que és un element important més a partir del qual va aparèixer la didàctica dels museus. En valorar el concepte de vivència es planteja, lògicament, la pregunta de si "reviure" alguna cosa és suficient com a objectiu d'un lloc de cultura com es un museu.

Resulta legítim valorar en una exposició més l'experimentació sensorial que la seva funció clàssica com a lloc d'aprenentatge? Per a molts museus, es planteja aquí realment una qüestió de consciència tot i que també es planteja la pregunta sobre la llibertat de consciència en relació amb la lluita diària pel visitant, en el pidolar de diners als ajuntaments i les administracions, sense excloure el finançament privat.

No obstant, em sembla possible, independentment dels riscos i les obligacions que sense dubte apareixen diàriament, en la quotidianitat del treball al museu, crear una connexió satisfactòria per ambdues parts entre l'ensenyament i l'aventura. A partir de quins principis funcioni l'aprenentatge o si

realment es converteix en una aventura depèn decisivament de la creativitat i la curiositat dels dos implicats -del visitant i del museu.

2. AL PRINCIPI ERA L'ARQUITECTURA

La vall del Neander, a Mettmann, es va fer famosa a tot el món per un descobriment que va atorgar aquest nom a una espècie humana, el Neanderthal. L'any 1856 es van trobar aquí, a causa d'uns treballs en una pedrera, fragments del primer esquelet d'un Neanderthal. Avui dia, la vall del Neander s'ubica en una de les regions més poblades d'Alemanya amb més de 10 milions d'habitants en un radi de 40 km. La vall està, des del 1921, protegida com a espai natural i du a terme una funció



Fig. 1. Vista frontal del Museu de Neanderthal.

important com a àrea d'esbarjo per a la regió.

L'octubre de 1996 es va obrir el nou Museu de Neanderthal. Havien passat més de 10 anys en la planificació i preparació de la construcció de l'edifici que representa i comunica de forma especial la presència històrica del lloc de la troballa. Qui porta el museu és la fundació Neanderthalmuseum, que es va fundar el 1992. No obstant, sense l'ajut de finançaments potents com la "Fundació de Renània del nord Westfalia per a la protecció de la natura, la comunitat i la cultura", i la RWE AG, una operadora d'energia i telecomunicació, no hagués estat possible la realització del projecte del Museu de Neanderthal. Amb una participació de finançament pròpia del 70 %, que s'obté de la venda d'entrades i de la botiga del museu, de les aportacions dels espònsors i els ingressos a partir d'activitats en el taller del paleolític, amb això el Museu de Neanderthal és una de les poques institucions museístiques que aporta la major part de la seva financiació.

Fins ara el Museu de Neanderthal ha rebut més d'un milió d'habitants. En la planificació i concepció es va

seguir la idea principal de fer possible al visitant oferir un pont a la ciència. Aquest repte es fa també visible especialment en el programa didàctic del museu sobre el que tractarem després amb més detall. Paral·lelament, altres puntals de la filosofia del museu són: les exposicions temporals que es realitzen regularment, les conferències i els *workshops*, ja que el Museu de Neanderthal també s'entén a sí mateix com un centre de recerca sobre el tema dels Neanderthals. Finalment, s'afegeixen en aquest àmbit les publicacions científiques i la seva divulgació.

L'objectiu principal de l'exposició permanent consisteix en expressar l'evolució dels humans en el seu temps. Aquest aspecte està recolzat per l'arquitectura específica del museu, la forma del qual en espiral transforma un símbol arquetípic en un espai. La dimensió temporal es reflecteix i es reforça en l'espiral que va girant cap amunt. L'arquitecte del museu, Zamp Kelp, i el seu equip han creat així un lloc amb una presència molt marcada, la sensació de la qual va més enllà d'una construcció funcional per acollir una exposició. Els colors de la construcció des de la façana exterior de vidre japonès i les formes arrodonides

despertem la curiositat i les associacions en els visitants.

L'espiral domina l'arquitectura del museu; com a rampa, l'interior de l'edifici es deixa pujar fàcilment i va guiant per les quatre seccions de l'exposició. Al final de la rampa es troba el "final" de l'espiral, que s'ubica dins d'un vidre. Des d'aquí la vista ens porta a la vall del Düssel i dona la sensació també d'un futur lliure -la continuació de l'espiral.

El complex abarca en total 2700 m² aproximadament, dels quals 1200 m² corresponen a l'exposició permanent i uns 250 m² a les exposicions temporals. En un edifici annex es troben les dependències administratives.

3. LA DIDÀCTICA DE L'EXPOSICIÓ PERMANENT

L'arquitectura del Museu de Neanderthal forma un embolcall perfecte per a l'exposició permanent, a la qual rodeja, ja que l'exposició temporal es presenta també d'una forma orgànica igual que l'estructura de l'edifici: entre els diferents àmbits i espais temàtics de l'exposició no existeixen separacions i, així, els quatre àmbits s'encabalquen uns amb els

altres. Però no només la forma de presentació ofereix una manera poc convencional d'aproximació al tema de l'"hominització", sinó que també els objectius i els qüestionaments que es transmeten mitjançant l'exposició es diferencien dels d'altres museus. El Museu no té un fons propi excessivament gran, sinó que utilitza de forma àmplia rèpliques i préstecs per a l'exposició permanent. No obstant, una excepció important és l'esquelet del Neanderthal, ja que des del mes de juliol d'enguany tenim l'oportunitat, gràcies a un intercanvi amb el Rheinischen Landesmuseum de Bonn, d'exposar l'esquelet original del Neanderthal de 1856 i les noves troballes de les excavacions dels anys 1998 i 2000. La presentació d'artefactes no és, malgrat tot, l'objectiu principal del Museu, sinó que ho són les preguntes fonamentals de l'existència humana: "d'on venim", "qui som" o "on anem", que conformen els puntals de la concepció fonamental del Museu -un retrat de l'evolució dels humans des dels seus inicis fins al present. El concepte museogràfic de l'exposició permanent es va desenvolupar mitjançant la col·laboració de l'equip científic del Museu de Neanderthal amb l'equip de Créamuse (Estrasburg).

Veurem, ara, les diferents parades que s'han de fer en un passeig pel museu. Cada visita comença en l'"espai d'introducció", on es fa un petit resum de la història de la vall i de la història de les sensacionals troballes arqueològiques. La troballa de fòssils humans de la Cova Feldhofer, a la vall del Neander, va cridar l'atenció i tenir fama a tot el món, ja que la seva importància científica s'associa amb un altre nom important del segle XIX: Charles Darwin, i la seva teoria de l'evolució, una teoria que va traspalsar i renovar la comprensió i la imatge que els humans tenien d'ells mateixos com no havia fet cap teoria científica abans ni ho ha fet després.

Després, al visitant li espera una curta introducció als esdeveniments i desenvolupaments claus de la història humana:

- "com va començar tot" (4 milions - 120.000 BP, els inicis de l'evolució humana)", "tipus robusts" (120.000-40.000 BP, el temps dels Neanderthals)", "caminants del món (40.000-10.000 BP, el final de l'edat del gel)", "pobladors amb aixada i ramats (10.000-5.000 BP, neolític)", "ciutadans i exploradors del món (5.000 BP-actualitat)" i "on anem" (futur).

Cada una d'aquestes fases està representada per una figura de mida natural, per objectes, eines i armes, així com



Fig. 2. En el "túnel del temps".

mitjançant una pel·lícula curta. A cada fase s'adossen àmbits temàtics en els quals es tracten aspectes fonamentals de la vida humana: "viure i sobreviure", "eina i coneixement", "mite i religió", "entorn i alimentació", i també "comunicació i medis". S'aprofunditza en aquests temes amb la introducció de diversos mitjans. Cadascun d'aquests àmbits temàtics mostra de manera peculiar l'evolució dels humans dins del tema concret.

Naturalment, els propis Neanderthals representen un paper important en aquest concepte expositiu, estan físicament presents. A partir de les més modernes informacions de l'antropologia forense i de les tècniques de computació es van crear figures quasi vivents, el referent de les quals van ser els

motllos dels esquelets originals procedents de les excavacions arqueològiques. Així, és possible que el visitant tingui un encontre cara a cara amb individus determinats.

El Museu de Neanderthal es defineix com un museu d'aventura i per això es prioritzen, en l'exposició, els contextos i els processos per damunt dels objectes i dels artefactes, com és el cas en les formes expositives tradicionals.

La consecució d'aquesta prioritat, es va fer possible especialment per la introducció dels més moderns multimèdia i audiotextos que, entre d'altres, possibiliten una vivència narrativa de la història de la humanitat. Al visitant se li ofereixen tres nivells



Fig. 3. Dona vella i nena.

d'informació. En primer lloc, trobem els textos tradicionals escrits en alemany i en anglès, amb un màxim de 130 paraules, escrits en col·laboració amb periodistes i que eviten la terminologia especialitzada. Títols i símbols ajuden a l'orientació dins dels espais temàtics. En el següent nivell d'informació es troben els audiotextos. En total, el visitant disposa de 60 minuts d'audiotext i 45 minuts de pel·lícula com a material d'acompanyament per al seu pas per l'exposició. Cada visitant rep uns auriculars per als sistemes d'audició que s'activen a partir d'un sistema de baranes que serveixen alhora per recolzar-se. La duració màxima d'un audiotext és de 3 minuts. Com a tercer nivell d'informació, el Museu ofereix al visitant la possibilitat d'accedir a més

informacions a partir de terminals amb pantalles tàctils, de les quals n'hi ha dues per cada espai temàtic. Al final del camí per l'exposició, es troben una altra vegada dos ordinadors, on poden tornar a accedir a totes les informacions dels àmbits temàtics. Els espais temàtics estan caracteritzats clarament per al visitant tant en els plafons com en els ordinadors informatius.

Amb l'ajut d'aquests diferents nivells informatius cada visitant pot obtenir el grau d'informació que correspongui a les seves exigències i interessos. El *feedback* en la utilització dels PCs disponibles és coherent amb la concepció. Així, els ordinadors són utilitzats per visitants de tots els grups d'edat que visiten el Museu.



Fig. 4. Ordinador informatiu.

4. DIDÀCTICA COM A TÀCTICA - LA VALL COM UN PAISATGE DE LA MEMÒRIA

La vall que es presenta avui dia és sobretot el resultat d'una llarga depredació dels recursos naturals. En la seva història canviant, la vall del Neander ha estat tant una musa o un lloc d'inspiració com un lloc de treball i, no es pot oblidar, també de benefici. En els segles XVII i XVIII la vall va ser molt apreciada pel seu encant paisatgístic, tant per part dels representants de l'escola pictòrica de Düsseldorf, que van documentar aquí en molts estudis de natura la seva salvatge bellesa, com d'aquell que li va donar nom, Joachim Neander, que es va fer conegut

com a compositor de cançons evangèliques. Amb l'inici, a mitjans del segle XVIII, de l'extracció industrial de calç la vall del Neander es va transformar des d'un paisatge natural a un d'industrial. En el transcurs de l'extracció de calç es va trobar, el 1856, a la petita cova de Feldhofer el Neanderthal; no obstant, malgrat la importància de la troballa, la destrucció va continuar. Avui dia, només l'anomenada Rabenstein ens mostra la fesomia antiga de la vall. L'any 1921, es van protegir àmplies àrees naturals de la vall, però el lloc de la troballa del primer Neanderthal estava ja destruït i, amb ell, el coneixement de les coordenades del lloc de la troballa. Només

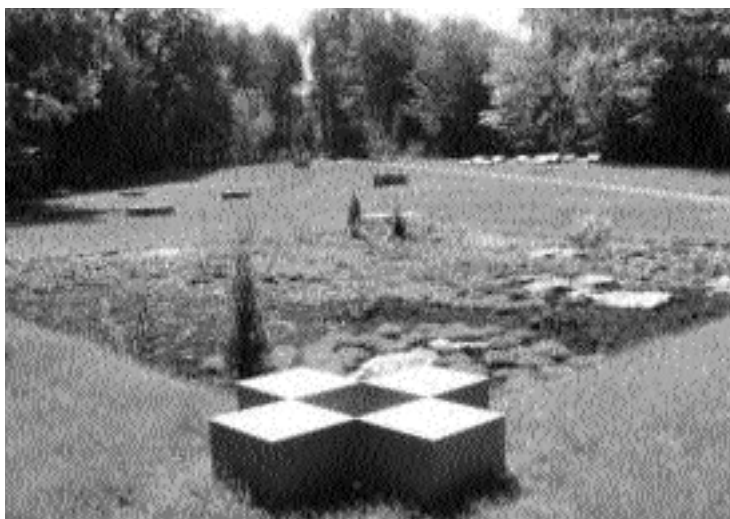


Fig. 5. Jardí Botànic amb vegetació de tundra.

mitjançant les excavacions que s'han efectuat el 1998 i el 2000 ha pogut tornar-se a localitzar el lloc de la troballa. Així, el buit en la memòria del lloc s'ha tornat visible i real.

Per donar al lloc retrobat un aspecte a l'alçada de la seva posició en la recerca arqueològica sobre l'origen dels humans, es va intentar una aproximació a aquest paisatge perdut de forma curiosa. La intenció era tancar la "ferida" sense cirurgia plàstica en forma de reconstruccions. Es va fer un concurs i es va triar un disseny que s'apropa al lloc original de forma discreta. Els elements escènics utilitzen la bellesa artística però no la llibertat. S'uneixen en un camí que es va fer des de l'edifici del museu a la vora del Düssel fins al lloc original de la troballa dels descobriments científics més moderns, com l'empremta genètica del Neanderthal amb testimonis dels treballs de pedrera del segle XIX i amb el protagonista del lloc: el Neanderthal. El propi lloc original de la troballa es va fer visible per al món mitjançant una creu de coordenades de pedra de manera que es pot comunicar clarament al visitant que aquell és el lloc i que torna a estar en el sistema mundial de coordenades. Dos jardins

botànics mostren les possibles plantes que podien haver estat utilitzades a l'Edat del Gel, així com la vegetació de l'època. El motiu de la creu de pedra es repeteix en corbes climàtiques estilitzades o com a suport de l'empremta genètica del Neanderthal. En aquesta concepció també es va tenir en compte, com el cas del Museu, l'element narratiu: per mitjà d'un sistema d'audio es pot conèixer la vall com un conte llarg -introduïts amb cites de testimonis de l'època, els textos d'aproximadament 3 minuts de durada conviden a experimentar el lloc de la troballa i la vall amb tots els sentits.

En la seva forma actual, com a un gran espai natural protegit i sense oblidar també la presència del Museu en el mateix lloc, la vall del Neander ofereix un grau elevat de possibilitats d'oci per a les ciutadanes i els ciutadans de l'entorn. La vall convida com possiblement cap altre lloc a la reflexió i al record degut a la seva història canviant. Amb la nova instal·lació del lloc original de la troballa, amb el propi Museu del Neanderthal i amb el recentment obert camí anomenat "Rastres humans", on artistes reconeguts en instrospecció paisatgística han expressat aquesta àrea de

tensió entre els humans i el desenvolupament, la vall del Neander no només ofereix als seus visitants un paisatge sinó també uns fonaments per a la reflexió sobre la seva pròpia història.

5. EXPERIMENTAR AMB TOTS ELS SENTITS. EI TALLER DE L'EDAT DE PEDRA

Un element bàsic de la didàctica del Museu del Neanderthal és el taller de l'Edat de Pedra. Després de l'obertura del nou Museu, l'antic edifici, construït el 1936, només s'utilitzava com a magatzem. El Dr Ulrich Stodiek, que en aquell moment feia treball voluntari al Museu, va desenvolupar la idea de fer una oferta pedagògica que superés les habituals visites guiades. Es considerava clientela principal, tant en aquest cas com per a les visites guiades pel Museu, els grups escolars d'educació primària i secundària. L'objectiu desitjat era desenvolupar un programa diferenciat de participació que per la seva orientació artesanal hauria d'aportar un contrast conscient amb l'exposició permanent que té una gran presència de multimèdia: l'experiència, la comprensió material, hauria d'estar aquí en primera línia. A més, hauria de

ser possible pels nens i nenes poder dur a casa l'experiència adquirida en forma d'un producte que haguessin elaborat. Stodiek remarca que degut al lloc i a la seva gran fama resultava aconsellable adaptar el programa a aquest període cronològic específic: l'Edat de Pedra. Aquesta "limitació" conscient a una època de la Prehistòria es reflecteix en la denominació "taller de l'Edat de Pedra", que es va patentar com a nom distintiu (Stodiek 2000). Després d'algunes petites reformes, en principi es comptava amb un espai d'aproximadament 80 m² per al treball en grup i després d'un espai d'uns 50 m² anomenat "espai de la cova". La cova artificial era una resta de l'antic museu i es va pintar amb motius del paleolític superior; una bona ocurrència ja que la situació de la cova augmenta l'atmosfera de l'espai de manera substancial i opera amb els nens com a captadora d'atenció. A l'interior de la cova es van disposar uns 30 seients fets amb troncs d'arbre, que acaben d'arrodonir l'ambient rústic. L'equipament didàctic bàsic es compon d'una instal·lació de vídeo, monitors, projectors de diapositives i una prestatgeria amb moltes reproduccions: materials de l'Edat de Pedra com sílex, cuir,

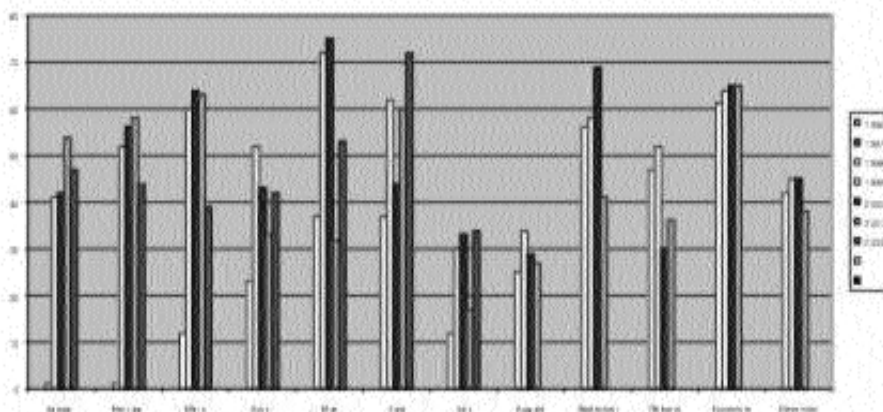
ossos, pells, tendons, budells, etc i reproduccions d'eines que ajuden a la visualització d'allò que es veu de forma introductòria amb les diapositives. La canalla té, aquí, l'oportunitat de tocar les coses i, mitjançant l'experiència òptica, superar les dificultats de comprensió. La durada d'aquestes introduccions és, en cada activitat, d'entre 15 i 20 minuts i conforma una part central de cada una d'elles.

En el desenvolupament d'aquestes activitats participatives, es va fer evident que no totes les bones idees són també idees útils quan es vol posar-les en pràctica. La duració de cada activitat no havia de superar l'hora de durada per tal que fos

possible el desenvolupament àgil de les anomenades activitats "combinades", que consisteixen en la visita guiada pel Museu i la pròpia activitat. Però no només és important l'aspecte organitzatiu, sinó que també, des del punt de vista del treball didàctic, no és aconsellable fer durar excessivament les activitats en el taller de l'Edat de Pedra, ja que tal com l'experiència mostra els nens perden ràpidament capacitat de concentració després de la visita al Museu.

Uns altres factors importants de la planificació són els materials que s'utilitzen al taller. El cost de material es va calcular a partir del càlcul combinat que resultava del cost mitjà del

Fig. 6. Nombre d'activitats del taller "Edat de Pedra".



material de totes les activitats. Aquest import puja com a màxim a 1,50 € i com a mínim a 0,50 € per persona. A més del cost, s'han de considerar també altres plantejaments logístics, ja que la millor idea no serveix per a res si els materials necessaris no són duradors o no poden tenir sempre la mateixa qualitat.

Per concloure, s'ha de remarcar que, naturalment, també la complexitat d'una activitat en la seva posta en escena, i la inversió de temps per preparar i recollir, preparar els materials, ordenar-los, etc, són paràmetres decisius per decidir si es realitza o no una determinada activitat. Per exemple, el desenvolupament

de les activitats hauria de ser assumible pels més dèbils o els més joves d'un grup per no fer perillar la consecució dels objectius de l'experimentació en aquests participants. El tipus de filtre que en concret s'aplica es pot veure en la figura 7.

Però què passa en general amb l'autenticitat d'allò que els participants fabriquen en els cursos didàctics del Museu? Malgrat que no vull estendre'm sobre si en el transcurs del treball didàctic als museus es fa arqueologia experimental, com es diu algunes vegades, una didàctica seriosa del museu ha de qüestionar-se si el que s'obté en les seves activitats i les matèries primeres i els



Fig. 7. En el taller de l'Edat de Pedra.

instruments que es fan servir suportarien una contrastació amb la realitat (pre)històrica (Schmidt 2000). ¿Quan és possible tolerar un compromís, com per exemple substituir tendons naturals per tendons artificials o la introducció d'instruments d'ajut "nous" com tisores o pinzells, i quan així es distorsiona tant el producte final que es crea una imatge dels processos que van dur a la seva fabricació que amb seguretat no es van dur a terme d'aquesta manera? Els motius per un desplaçament del procés d'elaboració "original" són molt diversos i reflecteixen, vist amb detall, la mateixa problemàtica que també es va plantejar per estar a favor o en contra d'una activitat determinada. Tal com U. Stodiek ha dit correctament, en relació a aquesta temàtica, no existeix cap norma establerta per a aquestes qüestions que es planteja la didàctica als museus, de forma que aquí el tribunal on s'han de dilucidar aquests aspectes només pot ser l'autocrítica, l'autocontrol i l'intercanvi d'impressions entre col·legues (Hoffmann 2001). Aquest tractament responsable de la matèria no pot deixar de recalcar-se una i altra vegada i hauria de fer-se extensiu a la concepció i posta en pràctica dels principis teòrics, ja que "els treballs manuals" o l'entreni-

ment infantil sense dubte tenen el seu dret de ser però no amb el segell de qualitat "didàctica dels museus". La introducció per part de personal especialista i format és necessària, no només des del punt de vista didàctic sinó també per connectar els nens amb la posterior part pràctica de l'activitat. Únicament a través d'aquesta teoria necessària és possible tant pels nens com pels adults ordenar i assimilar les experiències i els sentiments que es generen amb la manipulació de material antic o modern.

Actualment, s'oferten 6 activitats participatives diferents que després d'una fase de prova han sobreviscut a la dura avaluació del dia a dia.

Art de l'Edat de Pedra I: pintar motius d'animals paleolítics amb colors naturals sobre roba.

Art de l'Edat de Pedra II: gravar motius d'animals paleolítics sobre plaquetes d'esquist.

Ornament: elaboració d'un collaret a partir de petxines i/o caragols amb un cordill vegetal, de cuir o de tendons artificials.

Bossa de cuir: elaboració d'una bossa de cuir a partir de

pell de cèrvol amb punxons i agulles d'os i tendons artificials.

Ceràmica: elaboració i decoració d'un vas ceràmic seguint models neolítics.

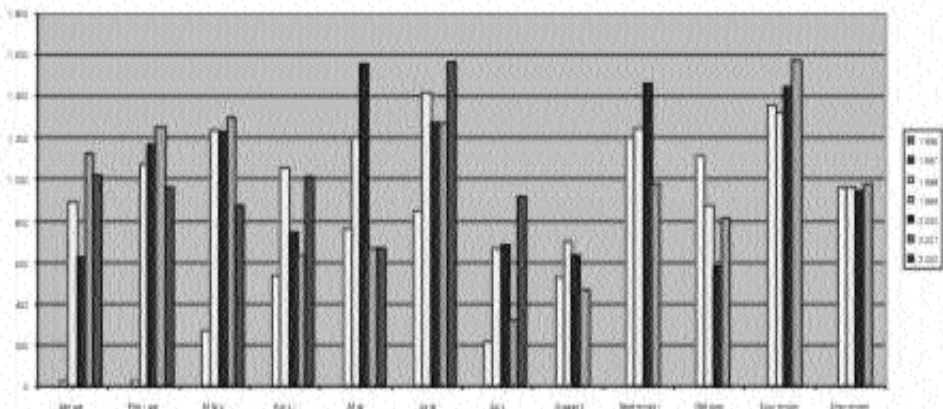
Tir: practicar amb eines o armes de cacera paleolítiques (propulsors de jabalina, arc i fletxes).

La realització d'aquestes activitats es porta a terme per personal fixe de la casa i per personal eventual pagat que han estat formats en el tema. Ha resultat imprescindible que, a més de rerafons arqueològic que hauria de sobrepassar uns coneixements bàsics per poder respondre a les preguntes que poguessin sorgir de l'activitat, resulta necessària l'aptitud didàctica d'aquests docents.

6. VALORACIÓ I NOVES PERSPECTIVES

Si considerem el nombre de visitants del taller de l'Edat de Pedra (veure figura 6 i 9) es mostra que des de la seva inauguració ha viscut un creixement constant. En especial, s'ha consolidat la combinació d'una activitat en el taller de l'Edat de Pedra amb una visita guiada al Museu. Aquesta ampliació va resultar tant bona que fins i tot es va superar en part la capacitat del taller i van haver de fer-se reserves de forma habitual amb una antel·lació de 3 a 4 mesos. Gràcies a la construcció d'un segon espai per a activitats, actualment es pot desencallar una mica la situació. Avui dia també s'està pensant en una

Fig. 8. Nombre de visitants de l'Edat de Pedra.



ampliació de l'oferta i substituir els cursos més "antics". En aquests canvis, s'està considerant que l'elecció dels cursos vagi dirigida també a adults i famílies del que havia estat fins ara. Ara, amb el nou espai de seminaris és possible introduir-se amb aquest programa en nous camins i, de forma afegida, als cursos manipulatiu per a nens i adults, i també ofertar seminaris sobre temes d'història cultural i arqueologia, per tal d'arrodonir el programa didàctic i, així, donar cabuda a la diversitat de les expressions culturals de la humanitat.

(Traducció de l'alemany de Paloma González Marcén).

SCHMIDT, M. (2000). Museumspädagogik ist keine experimentelle Archäologie. Experimentelle Archäologie und M u s e u m s p ä d a g o g i k . *Archäologische Mitteilungen aus Nordwestdeutschland*, Beiheft 29: 81-89.

STODIEK, U. (2000). Die neue Steinzeitwerkstatt im Neanderthal Museum Mettmann-eine erste Bilanz. Experimentelle Archäologie und M u s e u m s p ä d a g o g i k . *Archäologische Mitteilungen aus Nordwestdeutschland*, Beiheft 29: 67-79.

Fotografies

Totes les fotografies són del Museu del Neanderthal.

BIBLIOGRAFIA

HOFFMANN, H. (2001). Qualitätssicherung für M u s e u m s p ä d a g o g i k ? *archaeologisch-die Zeitschrift für Archäologie im Internet*. www.archaeologisch.de