

# El Fòrum de *Iulia Libica* i la capitalitat ceretana en època altimperial. Novetats arqueològiques

Jordi Guàrdia, César Carreras, Josep Guitart, Oriol Olesti<sup>1</sup>



Rebut: 23-04-2017  
Acceptat: 01-07-2017

## Resum

El present treball ofereix un resum dels resultats obtinguts a les excavacions realitzades a la ciutat romana de *Iulia Libica* (Llívia) al llarg dels darrers anys. La combinació de diverses tècniques d'estudi com la prospecció, juntament amb l'excavació arqueològica, han permès obtenir noves i interessants dades sobre les característiques del fòrum d'aquesta ciutat romana pirinenca, confirmant el seu paper clau en l'estructuració del territori ceretà durant l'època romana imperial.

**Paraules clau:** *Iulia Libica*; Les Colomines; fòrum; ceretans; *Ruscino*

**Abstract.** *The Forum of Iulia Libica and the Ceretan capital during the Early Empire. New archaeological data*

The present work offers a summary of the results obtained in the excavations carried out in the Roman city of *Iulia Libica* (Llívia) over the last years. The combination of various study techniques such as surveys, together with archaeological excavation, have allowed to obtain new and interesting data about the characteristics of the *forum* in this Pyrenean Roman city, confirming its key role in the structure of the Ceretan territory during the imperial Roman era.

**Keywords:** *Iulia Libica*; Les Colomines; *forum*; *Cerretani*; *Ruscino*

GUÀRDIA, Jordi; CARRERAS, César; GUITART, Josep; OLESTI, Oriol. «El Fòrum de *Iulia Libica* i la capitalitat ceretana en època altimperial. Novetats arqueològiques». *Treballs d'Arqueologia*, 2017, núm. 21, p. 181-204. DOI: 10.5565/rev/tda.62

## 1. El jaciment de Les Colomines

El fòrum de *Iulia Libica* forma part del jaciment de Les Colomines, que ocupa un espai de 5000 m<sup>2</sup>, a 1224 m snm,

dins un terreny situat al peu del vessant sud-oest del Puig del Castell, a la part septentrional del nucli actual de Llívia, limitat per l'església parroquial a l'oest. Llívia ocupa una posició preminent a la

1. Institut Català d'Arqueologia Clàssica/Universitat Autònoma de Barcelona.  
canfanferri@gmail.com; cesar.carreras@uab.cat; josep.guitart@uab.cat; oriol.olesti@uab.cat

vall de la Cerdanya, ja que la seva ubicació al peu del Puig li permet dominar el pas del Segre i la principal ruta que creua la comarca.

Entre els anys 1997 i 2003 es van succeir diverses intervencions arqueològiques a Les Colomines, en el decurs de les quals es va dividir el jaciment en zones A i B, essent la zona A la més propera a la façana sud-est de l'església, i la que després de diverses campanyes d'excavació ha estat interpretada com a fòrum. Anteriorment s'havien realitzat diverses excavacions d'època romana a Llívia, als jaciments del Camí Ral, Cal Meranges/Cal Doctor i el Carrer dels Forns (Padró, 2000), l'Hort de la Falona (Campillo, 1995: 533-542), i el Castell de Llívia (Aliaga *et alii*, 2003: 680-685). Es tractava d'assenaments de caire domèstic, amb presència majoritària de material romà del segle I dC, essent la ceràmica sigil·lada sudgàl·lica l'element més representatiu.

L'any 1998 es completà l'excavació de la zona B de Les Colomines, on es van identificar 3 fases entre finals del segle I aC i el segle II dC, amb restes d'habitacions i un hipocaust, i troballes d'àmfora itàlica, tarraconense i bètica, ceràmica sigil·lada itàlica i sudgàl·lica, africana de cuina i un denari d'August (Aliaga i Guàrdia, 2000: 180-184).

## 2. La zona A. Intervencions 1997-2003

L'excavació de la zona A documentà part d'un gran edifici delimitat per dos murs perimetrals que formaven una cantonada en l'angle nord-est, amb quatre àmbits o habitacions a l'extrem nord. Al davant de les habitacions s'estenia un espai on destacaven les restes d'un peristil que havia conservat les bases de tres columnes. A

aquest espai s'hi accedia mitjançant una entrada al mur de tancament oriental. A la part meridional, dues estructures muràries excedien de la planta principal en direcció est formant un possible àmbit. Totes les estructures tenien la seva continuïtat física en sentit occidental, més enllà dels límits de l'excavació i per sota del nivell del carrer actual, en direcció a l'església (Guàrdia i Maragall, 2004: 247-252).

En la seva Fase 1 (finals del segle I aC – segle II dC) ens trobàvem amb part d'un edifici de planta regular i molt bona factura, que semblava que podria assolir unes grans dimensions, amb presència de dues habitacions, el peristil a la zona d'un possible pòrtic i l'entrada original al recinte.

Segons el material (àmfora tardorepública, ceràmica campaniana B, ceràmica sigil·lada itàlica i sudgàl·lica, monedes de Tiberi i Claudi), el moment fundacional podia ser d'època d'August, tenint en compte la cronologia del material més antic, o del període comprès entre els anys 20 i 50 dC, moment al qual pertanyia la majoria del material. Les troballes d'un fragment d'estàtua de marbre i d'una inscripció epigràfica augmentaven la rellevància del conjunt (Gutiérrez i Rodà 2012: 305). La importància en la decoració d'aquest edifici era palesa en la presència de diverses peces de marbre d'importació, que funcionaven com a elements arquitectònics (cornises, *crustae*, *sectile*). Aquests elements luxosos, documentats per primera vegada plegats i amb pocs paral·lels a Catalunya, feien pensar en un espai de funcionalitat pública, i fins i tot que fos el *forum* de la ciutat de *Iulia Libica*.

Amb tot, les úniques evidències clares eren la planta regular, les restes de pòrtic i l'estructura d'una de les habitacions, similar a una cúria. A l'àrea prepri-



Figura 1. Vista general del jaciment de Les Colomines. (Font: autors)

nença, calia destacar les similituds amb la cúria de *Labitolosa* (Magallón *et alii*, 2003: 343-353), el cas de *Lugdunum Convenarum* (Esmonde-Cleary, 2008), de gran similitud topogràfica amb Llívia i, sobretot, la idea arquitectònica i les dimensions del fòrum de *Ruscino*, datat en època d'August (Barruol i Marichal, 1987: 45-54), que era també el moment més probable de la construcció del probable espai públic de Llívia.

Segons una possible restitució de les restes de la zona A de Les Colomines a partir de la morfologia de *Ruscino*, la basílica podia situar-se al sud i la cúria a l'angle nord-est (habitació 1). A l'extrem sud-est, les restes del possible àmbit que se sortia de la planta principal, constatat

amb la presència dels murs 91 i 93, eren similars a l'espai exempt de *Ruscino*. Si s'arribava a confirmar l'existència d'un *fòrum* a Llívia, en ple Pirineu, atorgaria a aquest nucli una importància molt significativa en el marc de l'arqueologia pirinenca d'època romana i en tot l'àmbit català, on de moment només s'han localitzat amb tota seguretat estructures públiques d'aquest tipus en cinc ciutats (*Emporiae*, *Tarraco*, *Iluro*, *Baetulo* i *Barcino*), totes elles situades a la costa.

A les fases 2 i 3 de l'edifici (segles III-VI dC) es van afegir noves habitacions i s'amortitzà la zona del peristil. El material era format per ceràmica africana clara D i ceràmica reduïda, un tresoret de monedes de bronze d'imitació tardoromanes

(Guihard *et alii*, en premsa), una *siliqua* de Màxim i un conjunt de peces metàl·liques corresponents a cinturons militars utilitzats entre els segles IV i VI dC, trobades dins la tomba d'un macaco enterrat a la zona del pòrtic (Olesti *et alii*, 2013: 703-731).

El 2001 es va excavar a l'Hort de la Rectoria una *domus*, amb una cronologia des del darrer quart del segle I aC fins finals del segle I o principis del segle II dC (Rojas, 2002: 237-242). El 2007 es va realitzar una intervenció a Cal Barrier, on es va exhumar un hàbitat, datat entre la segona meitat del segle I aC i el segle I dC (Moix, 2010: 259-262).

La cronologia dels materials de la fase I de l'edifici de la zona A i de la zona B de Les Colomines era la mateixa que la de totes les excavacions anteriors i les més recents de l'Hort de la Rectoria i Cal Barrier. Semblava que tots els jaciments havien format part del mateix nucli urbà de *Iulia Libica*, citat a les fonts, ubicat al peu del Puig del Castell i en ple funcionament entre el darrer terç del segle I aC i mitjans del segle II dC.

### 3. Intervenció de prospecció i sondejos

L'any 2013 va tenir lloc una intervenció arqueològica, consistent en una prospecció i diversos sondejos al jaciment de Les Colomines, amb l'objectiu de verificar la continuïtat física de les estructures romanes als encontorns de l'església parroquial i, al mateix temps i seguint les proporcions i la morfologia de la planta de l'edifici de *Ruscino*, constatar de forma definitiva la naturalesa del conjunt de Llívia.

Aquesta intervenció era la primera que s'inclouïa dins un Projecte de Recerca de l'Institut Català d'Arqueologia Clàssi-

ca sobre la ciutat de *Iulia Libica*, que compta com a investigador principal amb el Dr. Josep Guitart (ICAC-UAB) i com a investigadors participants als Drs. Oriol Olesti i César Carreras (UAB) i a l'arqueòleg Jordi Guàrdia. El projecte té com a objectiu la determinació de la situació i l'entitat de les restes arqueològiques de la ciutat romana que es troben al subsòl de la població, tenint en compte la voluntat de l'Ajuntament de Llívia de respectar les troballes.

Per la prospecció geofísica entorn del jaciment de Les Colomines es va utilitzar el mètode electromagnètic d'inducció, en un espai de 2648 m<sup>2</sup>. Aquest mètode és relativament nou, i sobretot els aparells com el GEM-2, que és el que s'ha fet servir, i que són aplicacions civils d'investigació militar dels darrers anys. Aquest aparell emet ones electromagnètiques en el subsòl que són reflectides i recollides amb la mesura de la seva intensitat per una antena del mateix aparell. Permet al mateix temps fer anàlisis de conductivitat elèctrica i magnetometria a diverses fondàries. En aquest cas es van fer servir freqüències de 47.125 Hz, 31.125 Hz, 25.275 Hz i 275 Hz.

El procés de recollida de dades es va iniciar dividint el total de la superfície a prospectar en vuit zones. Es realitzaren lectures de cada 15 cm dins de les malles que configurava cadascuna de les zones. La zona 1 (M 1) es correspon a l'aparcament situat al nord de l'església, on es va detectar un conjunt estructural d'època moderna. La zona 2 (M 2) se situa entre l'aparcament i el recinte del pati nord de l'església. En aquest lloc es van localitzar tres possibles estructures que segueixen la trajectòria nord-est - sud-est. Les zones 3 i 4 (M 3 i M 4) van ser estudiades conjuntament. Es tractava d'una superfície espe-

cialment important tenint en compte els objectius de la intervenció arqueològica perquè, de donar-se un resultat positiu quant a la detecció d'estructures, es podia confirmar la continuïtat de la zona A de Les Colomines en aquesta direcció i, per l'altra, la comprovació que realment es tractés d'un edifici públic a partir de l'estudi de la seva trama i dimensions. La possibilitat que l'hipotètic fòrum de *Iulia Libica* assolís unes proporcions i unes dimensions similars al de *Ruscino* aconsellava la zona M 3 com a indret on trobar la probable cantonada nord-occidental de l'edifici. Tenint en compte aquesta expectativa, la primera cala de sondeig (cala 1) es va realitzar al costat mateix de la façana nord-est del temple.

A 10,80 m de l'angle nord-est de l'edifici de l'església es va trobar efectivament la cantonada nord-occidental de l'edifici romà, lligada amb el mur 7, segons les proporcions de *Ruscino*. Un nou mur (ue 134) de 75 cm d'amplada, prenia la direcció meridional i semblava endinsar-se per sota de la façana de l'església, en el que era la confirmació de l'existència del mur perimetral occidental de l'edifici, i també l'evidència de la continuació lògica i regular de la seva planta general. Adossat a la cara interna de l'angle format pel mur septentrional de l'edifici i el mur 134 va sortir una altra cantonada formada per un mur de gran amplada (1,25 m), amb un aparell de blocs de pedra lligats amb morter de calç,



Figura 2. Imatge de la cala 1. (Font: autors)

paral·lel al mur perimetral nord, i l'arrencament d'un altre mur paral·lel al mur 134. Per les cares internes d'aquestes dues estructures hi ha dues filades conservades d'*opus testaceum*, a les que es recolza un paviment d'*opus signinum*, que devia presentar un revestiment lateral de peces de marbre disposades a manera de banqueta, segons els encaixos i els fragments encara visibles *in situ*. Al límit oriental de la cala, al mur de gran amplada se li superposa una paret posterior, adossada perpendicularment al mur perimetral nord.

En aquesta cala s'hi van trobar, entre d'altres, dues bases de granit, una de forma circular i l'altre que conté l'arrencament d'un pilar, un fragment de *crustae* de pavonazzo d'Afyon (Turquia), un fragment de possible granit d'Assuan (Egipte) amb motllura còncava i fons pla, àmfora itàlica, tarraconense i bètica (Dress 7/11 o Haltern 70), ceràmica a mà reduïda, sigil·lada sudgàl·lica (Drag 15/17) i comuna romana.

El resultat d'aquesta cala va permetre establir l'amplada del costat nord de l'edifici, que és de 42,50 m, una mica menys que el fòrum de Ruscino. Si tenim en compte la tipologia dels fòrums augustals i de l'època Julia-Claudia, caracteritzats morfològicament per una planta regular rectangular, ens trobaríem, a la part septentrional, amb un dels costats curts del fòrum, on es troben els principals edificis (Carreras *et alii*, 2014: 253-260). D'aquesta manera, el pòrtic oposat a l'únic tram de pòrtic conegut es trobaria en paral·lel al mur perimetral 134, localitzat a la cala 1, i el seu hipotètic peristil a la mateixa distància respecte al mur 134 que la que hi ha entre el peristil documentat i el mur perimetral oriental, que és de 5,50 m.

Pel que fa a l'altre costat curt del fòrum, s'ubica a la zona meridional del con-

junt, i es troba més afectat que el cantó nord per l'evolució urbana de Llúvia en les èpoques posteriors. Probablement la primera destrucció d'estructures i nivells romans va tenir lloc en el moment de la construcció de la Torre d'en Bernat de So a finals del segle XVI.

A M 4, situada al pati oriental de l'església, es va obrir la cala 2, amb el propòsit essencial de localitzar la continuació del mur 11, que formava part de l'estructura interna de l'edifici de la zona A, i que s'endinsava físicament al tall del jaciment en direcció a l'església. El mur 11 va aparèixer a una fondària d'1,60 m, per sota d'un estrat amb presència d'un fragment d'aplic de guix que imita la forma del fust estriat i el capitell d'una columna decorada amb motius vegetals, un fragment de *crustae* de La Penne-Martin i dos fragments de *crustae* de pavonazzo d'Afyon. Entre la ceràmica es va recuperar àmfora ibèrica, ceràmica ibèrica a torn oxidada, emporitana tardana, sigil·lada sudgàl·lica i comuna romana. També destaca un element de bronze de secció tubular, que podria haver estat el mànec d'un altre objecte, com ara un petit mirall. La trajectòria del mur 11 arriba fins al vèrtex d'un dels angles de l'absis poligonal de la façana de l'església, on sembla que va ser aprofitat en la fonamentació. Per la cara interna del mur i relacionat amb aquest, es van localitzar les restes d'un paviment d'*opus signinum*, que no hauria perviscut a la zona A en relació amb el mur 11, i que aquí apareix seccionat per la paret de l'església.

Dins la cala 2 es va realitzar un sondeig per la cara externa del mur 11 on, a 1,10 m de fondària, es van identificar les restes d'un nivell de circulació fet de morter de calç, també documentat l'any 2001 a la part del pòrtic de l'altra banda de l'edifici.



**Figura 3.** Imatge de la cala 2. (Font: autors)

En l'estratigrafia que es lliurava a la cara externa del mur 11 es van identificar tres nivells, amb presència sobretot d'un enderroc que incloïa un gran nombre de restes arquitectòniques i ornamentals de qualitat, amb fragments de *crustae* de pavonazzetto d'Afyon, marbre de Saint-Bèat i portasanta, calcària griotte de Campan i marbre de gra fi, corresponents a restes arquitectòniques o escultòriques. Igualment, hi havia fragments de plaques en forma de triangle isòsceles de pedra calcària marmòria (palombino), destinades a la pavimentació (*opus sectile*) i també ceràmica sigil·lada itàlica, sudgàl·lica (Drag 18), un agafador d'una llàntia de disc de tipologia altimperial i ceràmica comuna romana.

La idea que dona la gran quantitat de material constructiu acumulat en aquest petit espai és que assistim, en aquest moment, a l'etapa de desmantellament de les estructures arquitectòniques que havien caracteritzat aquest conjunt, alhora que podria indicar la presència, en aquest indret, d'una activitat constructiva destacable o d'un edifici important (Carreras *et alii*, 2014: 253-260).

A la cala 2 també es van localitzar sis tombes de fossa i coberta de lloses, orientades d'est a oest i efectuades amb posterioritat al funcionament de l'edifici romà, com així ho testimoniava l'afectació que havien patit el mur 11 i el paviment d'*opus signinum*, que apareixien puntualment seccionats.

Del resultat de la cala 2 sorprenia la llargada del mur 11, ja que es tracta d'una estructura interna de l'espai públic. Aquesta evidència, juntament amb la seva qualitat constructiva i la seva ubicació en un dels costats curts del fòrum, ocupant bona part de la seva amplada i a prop de la possible cúria, són dades a te-

nir en compte i que suggereixen un edifici de dimensions importants, o bé una plataforma sobre la qual hi hauria altres construccions, entre les quals, i tractant-se d'un fòrum, podria haver-hi el temple. Aquesta presència del temple al costat de la cúria es troba documentada al fòrum de *Saguntum* (Aranegui *et alii*, 1987: 73-97).

A partir dels resultats de les cales 1 i 2, la presència de restes romanes de la part més nord-occidental del fòrum al subsòl de l'església parroquial, en cas de conservar-se, quedaria limitada a la zona del presbiteri i el sector de la nau central més proper a l'altar, segons una hipotètica planta que seria, en aquest extrem, la mateixa que la de la cantonada nord-oriental del fòrum, que es va poder confirmar amb localització d'un mur de contenció intern de la Fase 1 (mur 70) en l'espai existent al davant de l'habitació 1. Si això fos així, ens trobaríem davant un conjunt simètric a la part alta de l'edifici, consistent en una plataforma o podi de dimensions importants al centre, delimitat exteriorment pel mur 11, i dues altres estructures, de mides més reduïdes, situades a banda i banda però més endarrerides, de manera que la plataforma central sobreeixiria envers les laterals. En tot cas, es confirmava l'aterrossament de la part alta del conjunt, ja detectat en el decurs de l'excavació de l'any 2001.

A l'interior del recinte es van localitzar dues noves bases de columna al peristil i es van recuperar dos elements de marbre de *Luni-Carrara*: part del basament d'una escultura i un fragment de cornisa, i també un capitell o arquivau de pedra tosca amb decoració. Es tracta en tots els casos de peces originàries del període de més entitat de l'edifici, reutilitzades posteriorment.



La intervenció de 2013 va demostrar novament no només l'entitat urbana de Llívia en època altimperial, sinó que també va permetre aprofundir en les característiques constructives i funcionals de l'edifici públic de la zona A de Les Colomines, fins al punt d'arribar a la confirmació que es tracta realment de l'antic fòrum de la ciutat romana. El resultat positiu de les cales 1 i 2 va possibilitar l'obtenció d'un conjunt de dades sobre la planta d'aquesta antiga edificació, que permeten reconstruir gran part de la seva fesomia original.

El material majoritari d'aquesta intervenció va consistir especialment en elements constructius relacionats amb la decoració i l'ornamentació de qualitat típica d'edificis importants, destinats a funcions politicoadministratives i religioses. Destacava la poca presència de ceràmica, però en tot cas la més representativa corresponia als fragments d'àmfora itàlica, tarraconense i bètica, i ceràmica sigil·lada sudgal·lica. Quant a la cronologia, la datació dels materials ceràmics, que no inclouen peces posteriors al segle I dC, era similar a la d'alguns elements procedents de l'excavació, els anys 2001 i 2003, del pòrtic oriental de l'edifici, on es documentà un extens nivell de reompliment que amortitzava la Fase 1, amb clar predomini de material altimperial del segle I dC.

#### 4. Intervencions per conèixer els límits del fòrum

Una vegada comprovada que l'estructura del jaciment de la zona A de Les Colomines corresponia a un edifici de tipus fòrum a partir dels resultats de les cales 1 i 2, els anys 2014 i 2015 es va continuar en

el coneixement del seu entorn i possible extensió conservada, i també en determinats sectors de singular importància interpretativa, con ara la porta o l'exedra.

##### 4.1. *El mur perimetral occidental*

L'any 2013, a part de les cales 1 i 2, també s'havia efectuat un tercer sondeig a prop de la façana meridional de l'església (cala 3), indret on no havia estat possible realitzar la prospecció geofísica de forma prèvia, a causa de les nombroses interferències que presentava el terreny. Però les evidències proporcionades pel resultat de la cala 1, amb l'aparició de la cantonada nord-occidental de l'edifici, de la qual formava part el mur perimetral occidental (ue 134), feien suposar que la continuïtat d'aquesta paret a l'altra banda de la façana lateral de l'església quedaria comprovada si s'efectuava una cala a una distància de 6,60 m de la seva cantonada sud-oriental, en l'indret on, després de fer-se la cala 1, es preveia l'aparició de la seva trajectòria.

Tot i la localització d'una paret posterior perpendicularment orientada a la façana sud de l'església parroquial, l'any 2015 es va reobrir aquest sondeig amb la intenció d'arribar fins a l'estructura romana, amb resultat positiu: la paret perimetral occidental del fòrum va aparèixer, efectivament, per sota del mur de factura moderna, seguint la seva trajectòria ideal segons l'estructura canònica de l'edifici. El mur, però, es conserva gairebé només a escala de fonamentació, per sota de diversos enterraments d'època moderna, que arribaven a seccionar el seu parament de manera puntual.

Les tombes, que seguien la mateixa orientació est-oest, van aparèixer en quatre nivells superposats en un espai de molt

poca potència estratigràfica. Aquest fet va provocar que la majoria dels ossos es van trobar barrejats i sense connexió anatòmica. A causa d'aquesta abundància d'enterraments, la cala inicialment prevista es va d'haver de limitar a un espai d'1 x 1,80 m, i per això l'amplada del mur 134 no s'arribà a verificar del tot, perquè la seva meitat quedava encara per sota del mur modern fins i tot a l'extrem més meridional de la cala, mentre la llargada quedava restringida a 1 m.

Les restes del mur romà es trobaven fortament assentades sobre una banqueta (ue 258), que al seu torn es fonamentava en una rasa de fonamentació de 0,70 m d'altura i 0,45 m d'ample per la cara interna del mur, plena de grans còdols a la

base (ue 263), mentre que el reompliment s'efectuà mitjançant blocs més petits i *tegulae*. Es dona la circumstància que aquesta rasa de fonamentació es trobava excavada en diversos estrats preexistents, que devien formar part d'una terrassa o nivell de reompliment, a l'inrevés del que succeeix amb la resta d'estructures importants de l'edifici, que també es fonamenten amb rases, però sempre excavades en el substrat natural. A l'interior de la rasa esmentada es recuperà material ceràmic divers, entre el que destaca un fragment de la vora d'un plat de ceràmica sigil·lada itàlica de la forma Ett 12.1 (-15/15). Es tracta del fragment més significatiu que s'ha trobat fins ara de cara a establir una possible cronologia pel moment de la



Figura 4. Imatge de la cala 3. (Font: autors)

construcció del fòrum. (Guàrdia *et alii*, 2016).

L'anàlisi de l'estratigrafia resultant també va revelar les restes d'una unitat estratigràfica d'època romana, adossada a les restes del mur perimetral, però fortament afectada per les restes del grup superior d'enterraments. Igualment, de dins dels dos estrats superiors tallats per la rasa de fonamentació de la paret del fòrum, es va recuperar ceràmica ibèrica oxidada, comuna itàlica i un fragment de fons de ceràmica pre-aretina, de manera que, tot i les escasses evidències, hi ha indicis que la fundació es devia produir a finals del segle I aC. En el darrer estrat localitzat al fons de la cala, just per sobre del substrat natural i a gairebé 3 m de fondària, van aparèixer tres fragments de ceràmica grollera, un dels quals presentava decoració de cordons.

#### 4.2. El límit meridional del fòrum

Tenint en compte la probable continuïtat en sentit sud de la trajectòria d'algunes estructures del fòrum per sota de l'actual carrer de Iulia Lybica (zones M6 i 7 de la prospecció geofísica), l'any 2015 es van efectuar diversos sondejos de comprovació, tots ells amb resultat positiu.

A la cala 4 es va documentar la continuïtat del fonament del peristil dins la corresponent rasa excavada al terreny natural. L'estructura va aparèixer a molt poca fondària, en consonància amb la cota que presenta el mur corregut. El tram descobert, amb un paredat compost de petits blocs de pissarra sense lligam, té una amplada de 0,90 m i una llargada d'1,40 m dins els límits de la cala, i sembla endinsar-se en direcció sud.

A la cala 5, efectuada amb la intenció de localitzar la continuació del mur peri-

metral oriental del fòrum, va aparèixer el retall de la seva rasa de fonamentació, d'1,30 m d'amplada, excavat en el terreny natural, i la banquetta (ue 278). L'alçada a la qual es va efectuar aquest sondeig dista 6,15 m del bloc de granit (ue 27) que marca el final d'aquest mur en la seva direcció meridional. A més, l'estructura es prolongava en sentit sud per fora del límit de la cala. Una de les conseqüències del resultat positiu d'aquest sondeig és que va permetre obtenir la longitud provisional dels costats llargs del fòrum, que de moment arriba als 42,80 m.

Els sondejos 6 i 7 eren per comprovar si el mur 91 del fòrum s'estenia en la mateixa direcció que el fonament del peristil i el mur perimetral occidental. A la cala 6 va aparèixer un mur (ue 276) de 0,55 m d'ample, del qual es conserven dues filades sense lligam. Aquesta estructura forma una cantonada interna, amb una altra paret (ue 277) de les mateixes característiques, que pren la direcció oest.

Tot i trobar-se dins la trajectòria ideal del mur 91, els murs 276 i 277 no fonamentaven en una rasa sinó sobre diversos nivells de reompliment formats prèviament fins a una altura d'1,10 m. Aquesta dada feia que interpretéssim que, si bé possiblement el mur 276 s'adossava a l'estructura general de l'edifici, havia de ser clarament posterior.

De l'estratigrafia documentada per sota dels murs destacava un nivell de molt poca potència, però compost en bona part per molts fragments de ceràmica sigil·lada sudgàl·lica, dels quals la majoria formaven part de dues peces gairebé senceres de les formes Drag 29b i Déchelette 67, amb una cronologia a partir de 70 dC, lligant molt bé amb la datació de la fase 3 de la zona B (Aliaga i Guàrdia, 2000: 180-184). També es va recuperar



**Figura 5.** Detall de la cala 4. (Font: autors)



**Figura 6.** Imatge procedent de la cala 6. (Font: autors)

una forma Drag 24/25 i diversos fragments de llàntia i ceràmica de parets fines. Tenint en compte la posició física dels murs i aquesta concentració de ceràmica, inusual a l'interior del fòrum, semblava que es confirmava que probablement ens trobem aquí fora del recinte principal, en un indret destinat a altres usos que devien tenir lloc a les fases 2 i 3 d'ocupació d'aquesta zona. A la cala 7 es va localitzar el tram final del mur 276 aparegut a la cala 6.

#### *4.3. La porta*

Pel que fa a l'actuació que es va fer a la porta, l'any 2014 es va poder comprovar com l'espai existent entre els blocs 71, 89

i 90 es va tapiar a la Fase 2 i per sobre es van col·locar a l'inrevés dos grans blocs rectangulars de granit reaprofitats de la fase 1 (ue 49 i 92, respectivament), que ja havien estat documentats a la intervenció de 1997. El bloc 49 presentava un rebaix estret i allargassat, mentre l'altre (ue 92) tenia una motllura al voltant de tot el seu perímetre, i el rebaix de la pol·leguera, resultat d'haver estat utilitzat com a marxapeu.

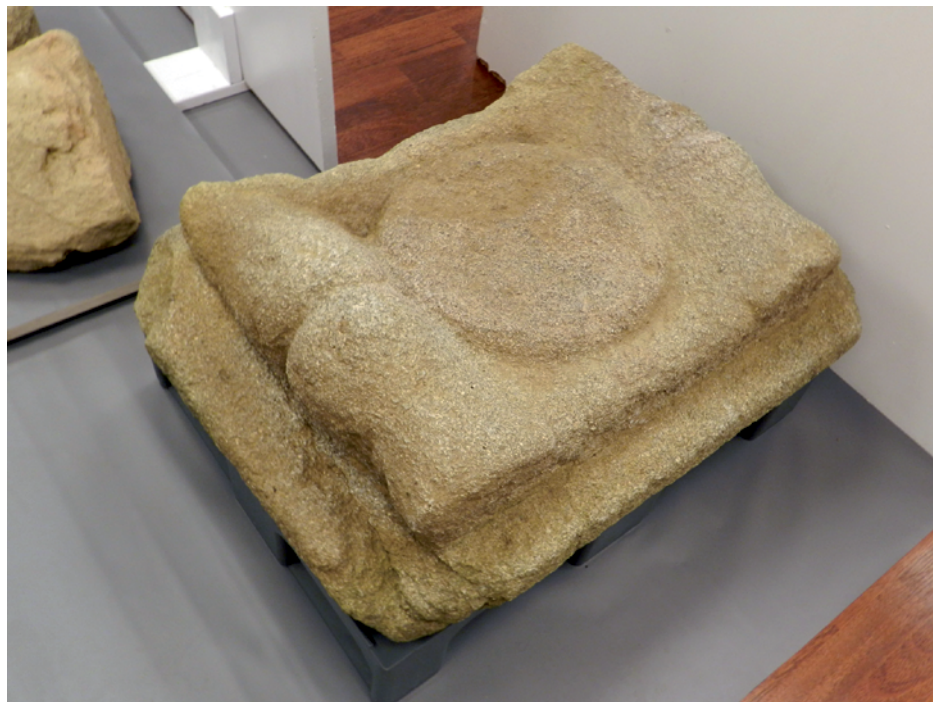
Una vegada tombats i tornats a la seva posició originària, es va poder apreciar com el bloc més ben treballat (ue 92) correspon a la part superior d'una anepígrafa de granit en perfecte estat de conservació, possiblement ubicada originàriament dins el recinte de l'hipotètic

temple que hi hauria al fòrum. Pel que fa a l'altra peça (ue 49), és el basament de granit d'una estàtua, de forma rectangular i gruix considerable, en el qual s'aprecien els dos rebaixos on eren inserits els peus de la peça, sembla que de mida natural, l'un lleugerament avançat respecte a l'altre (Guàrdia *et al.*, 2014: 60-77; Olesti *et al.*, 2015: 97-111).

Cal mencionar la recuperació d'un fragment de vora d'olla de ceràmica africana de cuina de la forma Hayes 197 equiv. Ostia III, 267 (175/250 dC), dins de la ue que es recolzava en l'ara. Aquest element podria datar el moment a partir del qual es reutilitza la porta principal, i amb això la pèrdua de la funció original de l'edifici.

L'any 2015 es va procedir a la delimitació de l'espai sobre el qual havien estat col·locades les peces enretirades, amb el resultat de la documentació d'uns petits blocs de pedra de pissarra sense lligam, que se superposen al mur 1, com a única resta estructural entre els blocs 71, 89 i 90, del que hauria estat una possible base o preparació d'un marxapeu no conservat, coincidint amb el nivell de circulació del fòrum a la zona de l'entrada original.

Tot i que al llarg de l'excavació efectuada l'any 2001 ja s'havia assolit puntualment el nivell de circulació per la part interna de l'accés, es va continuar anivellant la part del pòrtic ubicada a prop de l'entrada, format pel primer nivell d'enderroc que amortitza aquesta zona.



**Figura 7.** Ara anepígrafa documentada a l'excavació de la porta. (Font: autors)

El material recuperat en aquest enderroc consta d'àmfora gal·la, tarraconense i bètica, ceràmica a mà reduïda, ceràmica ibèrica a torn oxidada, emporitana tardana, sigil·lada itàlica i sudgal·lica (Drag 33a1, 20-60 dC), parets fines, comuna romana de pasta clara de procedència de la Gàl·lia, i comuna romana d'origen local.

Paral·lelament, es va iniciar l'excavació de la part de fora de l'entrada, dins els marges d'un rectangle paral·lel al mur perimetral oriental del recinte, amb unes dimensions de 2 x 7,50 m, entre el límit nord de la porta i el tram més occidental del mur 93. L'objectiu era esbrinar noves característiques de l'accés, així com la disposició d'un possible corredor situat ex-

tramurs que facilités l'entrada a l'edifici.

En primer lloc es van haver d'enretirar les restes del nivell superficial de l'exterior del fòrum ubicades en aquest sector. Dins d'aquesta capa es va recuperar àmfora gal·la, itàlica (Dress 1 C, entre -125/-25 aC), tarraconense i bètica, ceràmica a mà reduïda, ceràmica ibèrica a torn reduïda i oxidada (olles globulars), emporitana tardana, sigil·lada itàlica (Consp 36, del segle I d.C. i Pucci 37, entre 1-50 dC), sigil·lada sudgal·lica, sigil·lada africana clara A i imitacions, parets fines, africana de cuina (Hayes 22, entre 70-150 dC, Hayes 182, entre 150-250 dC, i Hayes 197, entre 175-250 dC, ceràmica d'imitació d'africana de cuina, comuna romana i un fragment informe



**Figura 8.** Imatge de la porta del complex. (Font: autors)

d'un recipient de vidre, possiblement un bol. Quant a altres materials, entre els fragments constructius de caràcter noble contabilitzem un fragment de *crustae* de Campan, un fragment de placa de marbre blanc de gra fi i dos fragments grans de marbre de *Luni-Carrara*.

Després de la retirada del nivell superficial, fins al moment s'ha efectuat un rebaix generalitzat d'uns 25 cm de potència, que ha possibilitat la localització de material arqueològic abundant, procedent del nivell d'enderroc identificat també en altres indrets de la part de fora del conjunt, format per una capa de pedres i terra de color marró i textura molt compacta.

Entre els elements recuperats a tenir en compte de cara a la datació d'aquest nivell destaca sobretot la troballa d'una moneda d'argent. Es tracta d'un sesterci d'Antoninus Pius, emès a Roma entre els anys 140 i 144 dC. A l'anvers hi ha, a la dreta, el bust d'aquest emperador amb corona de llozer amb la inscripció ANTONINVS AVG PI-VS PP TR COS II[I], mentre al revers es pot llegir S-[C], i a sota hi ha una figura asseguda a l'esquerra amb cornucòpia, i possiblement algú al darrera. També al revers sembla distingir-se la mateixa inscripció de l'anvers: COS II[I].

Conjuntament amb la moneda, també hi ha àmfora tarraconense, ceràmica a mà reduïda, ceràmica ibèrica a torn oxidada (olla globular), emporitana tardana, sigil·lada sudgàl·lica (Drag 33a1, 20-60 dC i i Ritt 8b (30-80 dC), parets fines, un fragment informe de llàntia de disc, ceràmica africana de cuina (Hayes 22, 182 i 197), comuna romana de pasta clara procedent de la Gàl·lia, comuna romana d'origen local, i un fragment de nansa d'una possible gerra de vidre. Com a ele-

ments constructius de qualitat s'hi ha trobat dos fragments de *crustae* de marbre de *Luni-Carrara*, tres fragments de *crustae* de Campan, tres fragments de marbre blanc i tres tessel·les de mosaic de color blanc.

L'estudi d'aquest material ceràmic sembla anar en la direcció que ens trobem davant un nivell de reompliment format a partir del segon moment d'utilització de la porta, a la fase 2 i, per tant, de cronologia des de finals del segle II dC. Cal ubicar l'origen de les peces en un context de segles I-III dC., a diferència de les del primer nivell d'amortització localitzat al pòrtic, que són exclusivament del segle I dC. L'explicació és que mentre el nivell més antic detectat a l'interior del fòrum segueix una seqüència cronològica fins a cert punt lògica, derivada de la superposició d'estrats, en canvi, l'enderroc de l'exterior ha quedat molt més exposat als canvis, la dispersió i les remocions que se succeeixen sobretot a partir de finals del segle II dC. Aquesta evidència es reforça sobretot amb la presència de les ceràmiques africanes de cuina, inexistents al primer nivell d'amortització de l'interior del fòrum, i en canvi freqüents a la part de fora de l'edifici.

#### 4.4. L'exedra

També l'any 2015, i una vegada coneguts els resultats aportats per les cales 6 i 7, on no s'havia trobat la continuació del mur 91, es va decidir efectuar una excavació en extensió restringida a la cara interna d'aquesta paret, dins un espai de 2,30 x 5,15 m. La intenció era esbrinar si realment l'estructura perdia definitivament la seva trajectòria a partir de l'indret on apareixia seccionada i, si es donava aquest cas, veure si apareixien més restes de la seva rasa de fonamentació o fins i tot de la



d'un hipotètic mur meridional de tanca-  
ment de la possible exedra, que poguessin  
ajudar a establir la forma i dimensions de  
la seva planta.

Al nivell superficial existent en aquest  
indret es va recuperar un fragment de  
marbre de *Luni-Carrara* on es veu la part  
de baix dels plecs d'una toga, correspon-  
ent segurament a una estàtua, un capi-  
tell de granit rosat amb decoració de tipus  
vegetal, *crustae* i, entre la ceràmica, àmfo-  
ra itàlica, ceràmica a mà reduïda, ceràmi-  
ca amb decoració de pintura de color roig  
vinós, ceràmica micàcia i de vernís negre,  
emporitana tardana i comuna romana.

A l'interior de la possible habitació,  
dins l'espai comprés entre els murs 91 i 93,  
s'han documentat les restes d'un nivell  
d'enderroc molt compacte i heterogeni,  
d'entre 35 i 45 cm de potència, format per  
blocs de pedra caiguts, *tegulae* i material  
ceràmic, amb presència d'àmfora de  
l'Egeu, bètica (Dress 20 d'època Julia-  
Claudia), ceràmica a mà reduïda i oxidada,  
sigil·lada sudgal·lica (Drag 29), africana de  
cuina (Hayes 196), un fragment de fons de  
plat de ceràmica sigil·lada africana clara D  
amb decoració estampillada de petits cer-  
cles concèntrics per la cara interna de la  
base, comuna romana de pasta clara proce-  
dent de la Gàl·lia i comuna romana. Quan  
als fragments de material construc-  
tiu, hi ha elements luxosos com tres frag-  
ments de *crustae* de portasanta (Chios),  
tres fragments de *crustae* de Campan, tres  
fragments de mida gran de marbre de Sa-  
int-Béat i dos fragments de marbre blanc.

Tot i que la majoria del material el  
podem situar en un context de segles I-II  
dC, la presència dels fragments de cerà-  
mica africana de cuina i sobretot el de  
ceràmica sigil·lada africana clara D pos-  
sibiliten una datació més àmplia del con-  
junt, però que pot ser deguda a contami-

nacions procedents del nivell superficial.  
En relació amb el nivell d'amortització  
que encara ocupa la part més meridional  
del pòrtic oriental, aquesta capa respon  
en realitat a un nivell d'enderroc molt  
més potent, sobretot quant a la presència  
de material arquitectònic, en especial  
marbres, com a indicatiu d'una probable  
activitat constructiva més intensa en  
aquesta zona.

L'enderroc cobria en part una base de  
pilar de pedra, que retalla el terreny natu-  
ral (ue 272). Aquest element encara no ha  
pogut ser completament delimitat, ja que  
les seves restes excedeixen els límits provi-  
sionals de l'excavació d'aquest sector en  
sentit occidental. En tot cas, l'únic costat  
visible amida 70 cm. La seva estructura, a  
manca del procés d'excavació definitiu, té  
una planta quadrada o rectangular i es  
troba ubicada a la part més septentrional  
de l'àmbit. El paredat es constitueix mit-  
jançant un conglomerat de petits blocs de  
pedra de pissarra treballats però sense res-  
tes de lligam apreciables.

Al llarg del procés de retirada  
d'aquest nivell que se superposava ja di-  
rectament sobre el substrat natural, s'han  
pogut apreciar també les característiques  
constructives de l'alçat intern del mur 91,  
amb nombrosa presència de restes d'arre-  
bossat entre els intersticis dels blocs de  
pedra del parament fins al punt on la pa-  
ret es trobava a vista, i on devia coincidir  
amb un paviment que no ha perviscut.

Una vegada enretirat el nivell d'en-  
derroc i després d'haver-se comprovat  
l'aparició del terreny natural en tota la su-  
perfície de l'àmbit, sense cap índex de ni-  
vell de pas o circulació conservat, que in-  
dubtablement devia ser-hi, s'ha procedit  
a delimitar la rasa de fonamentació del  
mur 91, de secció rectilínia, excavada en  
el substrat natural, amb una altura de

0,50 m, que arriba a una amplada de 0,30 per aquesta cara del mur. Posteriorment s'ha enretirat el corresponent nivell de reompliment, format per una capa de terra de color marró i textura compacta, amb presència de nombrosos blocs de pedra i material constructiu, fins a arribar al fons del retall, on s'estén una banqueteta, similar a la de la rasa del mur perimetral occidental aparegut a la cala 3, sobre el que s'assenta la paret. Al llarg d'aquest procés s'ha pogut constatar la gran quantitat de restes d'arrebossat de morter de calç encara conservat per la cara interna del mur 91, que indiquen la cota a partir de la qual la paret es trobava a vista.

Pel que fa a la datació del període de la construcció de l'edifici, entre el material ceràmic aparegut dins d'aquesta rasa, tenim àmfora ròdia, d'època d'August, tarraconense i bètica, ceràmica a mà reduïda, ceràmica d'engalba blanca (olla globular), emporitana tardana, un fragment de vora de plat de ceràmica sigil·lada itàlica de la forma Pucci 10 (-10/25), comuna romana de pasta clara procedent de la Gàl·lia i comuna romana local. Dins d'aquest grup destaca el petit fragment de ceràmica sigil·lada itàlica. Com al cas del nivell de reompliment de la rasa de fonamentació del mur perimetral occidental del fòrum, novament es troben alguns elements concrets que permeten una certa aproximació al moment fundacional, juntament amb una altra dada important que també es repeteix, com és l'absència de ceràmica sigil·lada sudgàl·lica (Guàrdia *et al.*, 2016).

Quant al tipus de fonamentació aplicada al mur 93, difereix en gran mesura de l'emprada al mur 91, doncs en aquest cas es tracta d'una simple banqueteta de pedres treballades i lligades amb morter, de tan sols una filada, inserides en una estreta rasa de trajectòria lineal i uniforme,

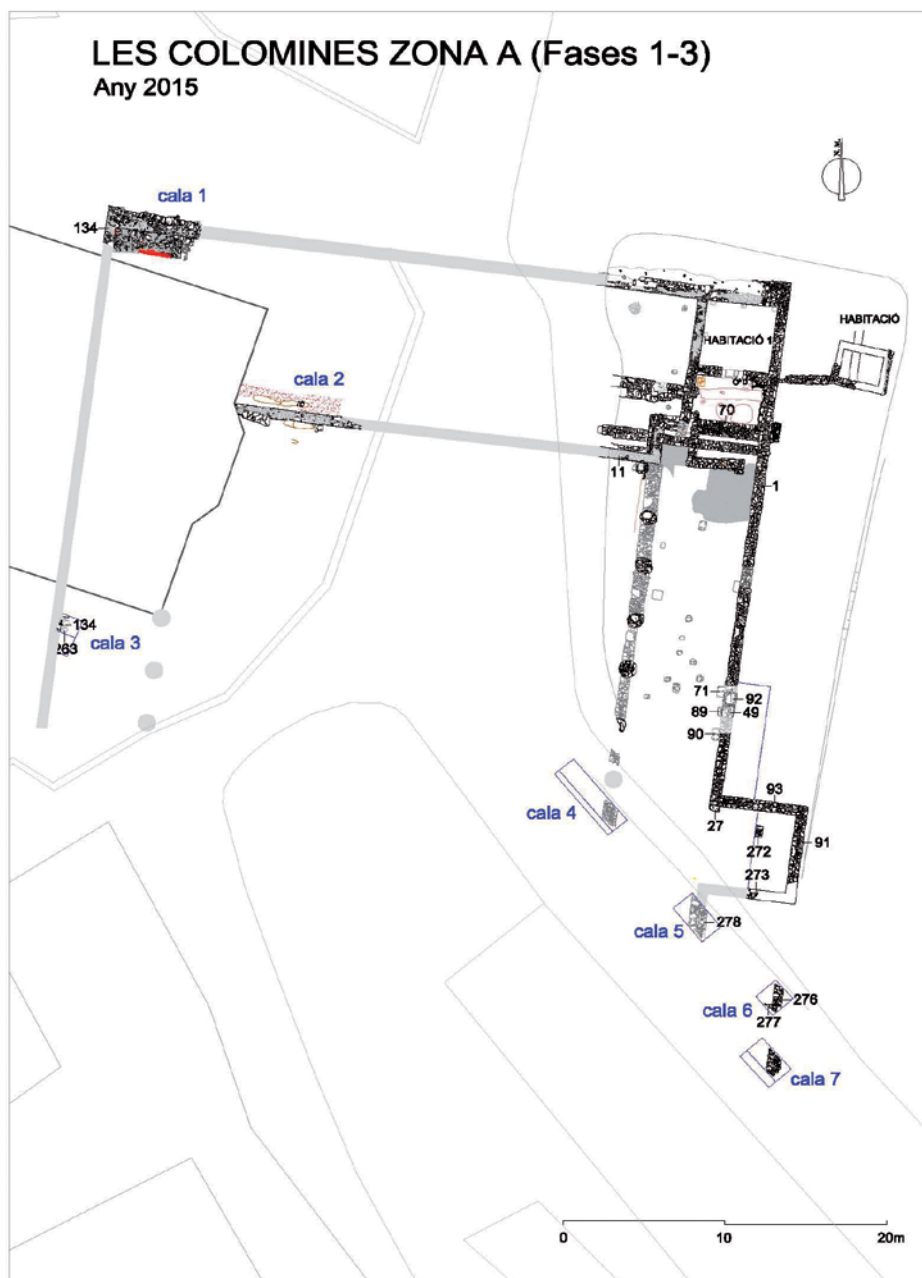
que actua com a suport del mur principal. Aquesta diferència de criteri obeeix a les característiques orogràfiques del terreny, no en va els murs de trajectòria est-oest presenten un tipus de fonamentació sobre el pla, que no necessita tant reforç com la dels murs orientats nord-sud, doncs és en aquest sentit on es produeix el desnivell més acusat.

El resultat principal de l'actuació a l'exedra ha estat la localització de les restes de la rasa de fonamentació del mur 91 també a partir de l'indret on l'estructura pateix un trencament, i al llarg d'1 m, fins que la mateixa rasa, sense vestigis de l'alçat de la paret, descriu una cantonada i es dirigeix en sentit occidental en una distància d'1,10 m, fins al punt on apareix un altre mur (ue 273), el meridional de l'exedra, que s'endinsa en el tall efectuat de manera provisional.

El nivell que reblia la part espoliada de les dues rases que conflueixen en la cantonada de l'exedra, format per una capa de terra de color marró i textura compacta, ha aportat material arqueològic divers, consistent en àmfora gal·la i tarraconense, ceràmica a mà reduïda, parets fines, tres fragments de vora i coll i sis fragments informes d'una mateixa peça, probablement una gerra de cronologia altimperial de ceràmica comuna romana de pasta clara originària de la Gàl·lia, i comuna romana local. No obstant això, de la mateixa manera com ocorre amb el cas de la rasa de fonamentació del mur perimetral oriental del fòrum descoberta a la cala 5, i tot i la presència de ceràmica altimperial, però de cronologia poc conclouent, el conjunt de l'estrat amb presència d'aquests elements només és datable a partir del moment en què la cantonada que originàriament formaven els murs 91 i 273 va ser desmuntada en la seva totali-



**Figura 9.** Exedra en el procés d'excavació. (Font: autors)



**Figura 10.** Planta de Les Colomines amb la localització de les diferents cales realitzades. (Font: autors)



**Figura 11.** Planta general de les estructures documentades al fòrum de *Iulia Libica*. (Font: autors)

tat. La interpretació que es deriva de tot plegat és que aquesta petita part exempta de la planta de l'edifici correspon realment a una exedra de forma regular, amb els tres costats interns que amiden 5,15 m l'oriental i 5,40 el septentrional i meridional, respectivament, i que d'aquesta exedra manca del tot el seu angle sud-est, espoliat molt probablement ja en època romana o poc després.

A part d'això, la relació física dels diversos elements que integren aquest espai, la seva qualitat constructiva intrínseca, així com la seva relació amb el material, permeten confirmar que aquest àmbit s'afegeix al cos principal ja des d'un primer moment i que no es tracta de cap evolució posterior. Una altra dada important de cara a la configuració morfològica del fòrum és que de l'observació de la relació existent entre els resultats de l'excavació efectuada a l'exedra i els de la cala 5, amb l'aparició de la continuació del mur perimetral oriental, es desprèn que, tot i que encara sense visió directa, ens trobem a tocar de la cantonada que formen els murs 1 i 273.

La intervenció a la part septentrional de fora del fòrum implicà l'aparició d'un àmbit de planta quadrada. Per la seva posició física, es va atribuir cronològicament a la fase 3.

Quant a l'interior del fòrum, es va efectuar la delimitació i excavació del tram més septentrional de les restes del peristil, que pel que fa a la fonamentació arriba a contactar amb el mur 11. A part dels dos pòrtics que es trobarien als costats llargs del conjunt n'hi podria haver un altre al costat curt meridional, solució aquesta darrera similar a la utilitzada a la majoria de fòrums, com *Emporiae*, *Clunia*, *Lucentum* (Alacant) i en especial *Veleia* (actualment Montepolo, a Itàlia), amb la relació física entre el peristil i la

basílica (Santoro, 1983) i, al nostre cas, entre el peristil i el mur 11. Resulta curiosa a més la similitud topogràfica de *Veleia*, que es troba a la frontera amb la Gàl·lia Cisalpina i al peu dels Apenins, amb *Iulia Libica*.

Al davant de l'habitació 1 es van excavar vuit forats de pal, lligats probablement al moment d'habilitar-se la infraestructura de circulació i les parets de la fase 1 en aquest indret. Per la cara externa del mur perimetral oriental es va fer una cala on es comprovà com el mur 70, situat al davant de l'habitació 1, continuava la seva trajectòria només una mica fora del recinte del fòrum, fent de contenció del terreny natural. De l'interior del sondeig es van extreure, entre d'altres, fragments de marbre, àmfora, ceràmica a mà reduïda, ceràmica ibèrica i ceràmica sigil·lada sudgàl·lica (Drag 27).

## Conclusions

Les excavacions dels darrers anys a Llívia han posat de manifest no només l'existència d'un fòrum a la ciutat, que ja coneixíem, sinó que també les seves notables dimensions i la seva gran monumentalitat.

L'existència d'aquest fòrum reflecteix el caràcter de la ciutat com a centre aglutinador de l'extens territori dels Ceretans i la seva funció com a nòdul de l'administració imperial en el límit de les províncies Tarraconense i Narbonesa, enmig d'un important nus de comunicacions, en ple Pirineu oriental. És ja incontrovertible el seu caràcter municipal, probablement vinculat al dret llatí que menciona Plini (*NH*, 3, 3, 24), i com a tal l'arqueologia sembla confirmar que en època d'August se la va dotar d'un fòrum amb la seva plaça porticada, el seu temple, una cúria i

potser també d'una basílica. Es tractava d'un programa edilici de gran envergadura, de gran riquesa arquitectònica i decorativa, sorprenent en un territori pirinenc on l'aprovisionament d'aquests materials

devia ser força costós. Un indicatiu més de l'interès de Roma i dels mateixos ceretans per integrar aquests territoris en una xarxa econòmica, política i social d'abast imperial.

## Referències bibliogràfiques

- ALIAGA, A.; CABALLÉ, G.; SUBIRANAS, C. 2003. «Intervencions arqueològiques al castell de Llívia (campanyes 2000-2001). Darreres interpretacions». En: ACRAM (ed.). *II Congrés d'Arqueologia Medieval i Moderna a Catalunya*, 680-685
- ALIAGA, S.; GUÀRDIA, J. 2000. «Excavació arqueològica a La Colomina (Llívia, La Cerdanya) dins de la U.A.3. Zona B». En: Generalitat de Catalunya (ed.). *Cinquenes Jornades d'Arqueologia de les Comarques de Girona*, 209-214.
- ARANEGUI, C.; HERNÁNDEZ, M.; LÓPEZ PIÑOL, M. 1987. «El foro de Saguntum. La planta arquitectònica». En: *Los foros provinciales de Occidente*, 73-97.
- BARRUOL, G.; MARICHAL, R. 1987. «Le forum de Ruscino». En: *Los foros provinciales de Occidente*, 45-54.
- CAMPILLO, J. 1995. «El moment altimperial a Iulia Lybica: el jaciment de l'Hort de la Falona». En: Institut d'Estudis Ceretans (ed.). *X Col·loqui Internacional d'Arqueologia de Puigcerdà*, 533-542.
- CARRERAS, C.; GUÀRDIA, J.; GUITART, J.; OLESTI, O. 2014. «Prospecció arqueològica i sondejos al fòrum de Iulia Libica (Llívia, Cerdanya)». En: Generalitat de Catalunya (ed.). *XII Jornades d'Arqueologia de les Comarques de Girona*, 253-260.
- ESMONDE-CLEARY, S. 2008. *Rome in the Pyrennes. Lugdunum and the Convenae from the First Century B.C to the Seventh Century A.D.* New York Routledge.
- GUÀRDIA, J.; MARAGALL, M. 2004. «Periodització del jaciment de Les Colomines de Llívia zona A (segles I-VI d.C.)». En: Generalitat de Catalunya (ed.). *Setenes Jornades d'Arqueologia de les Comarques de Girona*, 247-252.
- GUÀRDIA, J.; GUITART, J.; OLESTI, O.; CARRERAS, C. 2014. «El fòrum de Iulia Libica». *Dissetè Quadern d'Informació Municipal*, 60-77.
- GUÀRDIA, J.; CARRERAS, C.; GUITART, J.; OLESTI, O.; RAMON, M. 2016. «Excavacions al fòrum de Iulia Libica. Campanyes 2014 i 2015». En: Generalitat de Catalunya (ed.). *XIII Jornades d'Arqueologia de les Comarques de Girona*, 209-216.
- GUIHARD, P.M.; OLESTI, O.; GUÀRDIA, J.; MERCADAL, O. en premsa. «Soutenir l'usage monétaire dans la péninsule Ibérique au VIe siècle: le cas du dépôt d'imitations et d'espèces nord-africaines de l'antique Iulia Livica (Llívia, Espagne)». En: J. Chamero, P.M. Guihard (eds.). *Produire et Recycler la Monnaie au Bas-Empire. Rencontres internationales de numismatique I*.
- GUTIÉRREZ, A.; RODÀ, I. 2012. «El marmol de Luni-Carrara en la fachada mediterránea de Hispania». En: S. Key (ed.). *Rome, Portus and the Mediterranean*, 305.
- MAGALLÓN, M.A.; NAVARRO, M.; RICO, CH.; FINCKER, M. 2003. «Excavaciones en la ciudad hispano-romana de Labitolosa (La Puebla de Castro, Huesca). Informe preliminar de la campaña 2002». *Salduie* 3, 343-353.

- MOIX, E. 2010. «Intervenció arqueològica a Cal Barrier (Llívia)». En: Generalitat de Catalunya (ed.). *Actes de les Desenes Jornades d'Arqueologia de les Comarques de Girona*, 259-266.
- OLESTI, O.; GUÀRDIA, J.; MARAGALL, M.; MERCADAL, O.; GALBANY, J.; NADAL, J. 2013. «Controlling the Pyrenees: a Macaque's Burial from Late Antique Iulia Libica (Llívia, La Cerdanya, Spain)». En: A. Sarantis, N. Christie (eds.). *War and Warfare in Late Antiquity*, 703-731. [https://doi.org/10.1163/9789004252585\\_023](https://doi.org/10.1163/9789004252585_023)
- OLESTI, O.; GUITART, J.; CARRERAS, C.; GUÀRDIA, J. 2015. «El fòrum de Iulia Libica». *Era. Revista cerdana de recerca* 1, 97-111.
- PADRÓ, J. 2000. *Excavacions arqueològiques a Júlia Libica*. Girona: Centre d'Investigacions Arqueològiques, 15-48.
- ROJAS, A. 2002. «Excavació d'una casa romana a l'Hort de la Rectoria, Carrer dels Forns, 3-5 (Llívia, La Cerdanya). Octubre-desembre 2001». En: Generalitat de Catalunya (ed.). *Actes de les Sisenes Jornades d'Arqueologia de les Comarques de Girona*, 237-242.
- SANTORO, S. 1983. «Urbanistica romana delle città d'altura in Emilia-Romagna». *Studi sulla città antica*. Roma: L'Emilia Romagna, 175-209.