

Apunts per una arqueologia dels castells i fortificacions prefeudals a l'Alt Pirineu (Urgell, Pallars i Ribagorça), segles VI-X

Marta Sancho i Planas¹



Rebut: 18-10-2018
Acceptat: 24-10-2018

Resum

A partir de les dades procedents de la documentació escrita i l'arqueologia, hem georeferenciat els elements fortificats dels que tenim coneixement pels segles VI-X i hem establert algunes pautes a seguir per millorar el nostre coneixement sobre aquesta tipologia de jaciments arqueològics. Hem procurat entendre la lògica de la seva ubicació a partir de les vies de comunicació, les activitats productives i el creixement d'un nou model d'organització de la societat i del poder. Finalment hem plantejat la problemàtica de donar continuïtat i avançar en el coneixement d'aquestes fortificacions prefeudals.

Paraules clau: arqueologia de muntanya; organització del territori; vies de comunicació; fortificacions visigodes; història medieval

Abstract. *Notes for an archaeology of the pre-feudal castles and fortifications in the Pyrenees (Urgell, Pallars and Ribagorça), 6th-10th centuries*

We have geo-referenced and mapped the 6th to 10th centuries fortified settings we are aware of by using written documentation and archaeology. A few guidelines to try and improve our knowledge on this type of archaeological sites have been put in place. We have tried to understand the logic of their location given what we know about road networks, productive activities and the unfolding of a new model of societal organization and political power. Last but not least we have set out issues related to the continuity and improvement of knowledge on these pre-feudal fortifications.

Keywords: mountain archaeology; territorial organization; road network; visigothic fortifications; medieval history

SANCHO i PLANAS, Marta. «Apunts per una arqueologia dels castells i fortificacions prefeudals a l'Alt Pirineu (Urgell, Pallars i Ribagorça), segles VI-X». *Treballs d'Arqueologia*, 2018, núm. 22, p. 5-28. DOI: 10.5565/rev/tda.79

1. Universitat de Barcelona, Institut de Recerca en Cultures Medievales. Departament d'Història i Arqueologia, Barcelona, Espanya. msancho@ub.edu

1. Introducció

L'estudi de les fortificacions existents en la zona pirinenca anteriors a l'any 1000 suposa, d'entrada, un seguit de dificultats que cal tenir presents des d'un bon principi. En primer lloc el dèficit generalitzat d'estudis sobre els períodes anteriors a l'edat mitjana, especialment pel període romà, la qual cosa complica poder disposar d'una visió evolutiva del territori i, així, poder establir lligams entre un i altre període. En segon lloc el costum d'extrapol·lar realitats pròpies de les zones costaneres o de la plana, a les àrees de muntanya, amb el que això suposa en la plasmació d'estereotips que s'adapten malament a aquestes contrades. Finalment cal remarcar que el dèficit d'estudis és més accentuat en l'àmbit de l'arqueologia, ja que són molt pocs els que s'aventuren a cercar jaciments i a realitzar intervencions en aquest entorn hostil i sovint amb accessos complicats.

Així, doncs, la nostra aportació pretén ser una aproximació a la situació actual en la que ens fixarem més en el potencial arqueològic que en els resultats obtinguts fins a aquest moment, els quals, cal dir-ho, són francament minsos. Tot i així, procurarem aportar aquelles dades o indicis procedents de la recerca arqueològica, sempre que es tracti d'estudis de certa rellevància. Esperem que aquesta aportació animi a nous investigadors a cercar, en terres pirinenques, evidències de castells i fortificacions de les que avui per avui, no en tenim constància.

2. Procedència de les dades i metodologia

La major part de les dades procedeixen dels Atles dels comtats de la Catalunya Carolíngia corresponents als territoris del Comtat d'Urgell i dels Comtats de Pallars i Ribagorça (Bolòs i Hurtado, 2006; Bolòs i Hurtado, 2012). Per completar la informació hem consultat l'Inventari del Patrimoni Arqueològic i Paleontològic i l'Inventari del Patrimoni Arquitectònic disponibles en línia (Departament de Cultura, 2018a; Departament de Cultura, 2018b), els volums corresponents de la Catalunya Romànica (Catalunya Romànica, 1992, 1993 i 1996) i el volum de les 1eres Jornades d'Arqueologia i Paleontologia del Pirineu i Aran (Jornades, 2015), així com els volums de la Catalunya Carolíngia (Abadal, 1955). Quan ha estat possible hem consultat memòries d'excavació i monogràfics relacionats amb alguns dels llocs esmentats al llarg de l'article que presentem.

Les referències a fortificacions, torres i castells les hem introduït en un full de càlcul on hem anotat les dades bàsiques i les hem georeferenciat amb el Sistema Geodèsic de Referència ETRS89. Posteriorment hem bolcat les dades a la plataforma web Instamaps, que posa a disposició dels usuaris l'Institut Cartogràfic i Geològic de Catalunya i que permet realitzar mapes de forma senzilla.² Tot i que no disposa de gaires eines d'edició, aquesta plataforma és fàcil d'utilitzar i ens ha resultat suficient per als nostres objectius.

Hem mantingut sempre el nom i la grafia del primer document on es troba re-

2. Instamaps és una plataforma web oberta que serveix per crear, distribuir i compartir mapes. Utilitza les bases cartogràfiques de l'ICGC i permet bolcar dades georeferenciades a partir d'un arxiu excel <<https://www.instamaps.cat/>>.

ferenciat el castell i hem desestimat aquelles cites de les que no s'ha pogut ni tan sols aproximar la seva ubicació. Es tracta d'un total de dues torres i tres guàrdies: *Ipsa Guardia* (988) a l'Alt Urgell (Bolòs i Hurtado, 2006: 32-33, L19); *Illa Torre* (970) (Bolòs i Hurtado, 2012: 44-45, U11); *Guardia de Baione* (996) (Bolòs i Hurtado, 2012: 44-45, X8); *La Torre* (973) (Bolòs i

Hurtado, 2012: 46-47, X24) i la *Guardia Malarichi* (998) (Bolòs i Hurtado, 2012: 48-49, A19). Tret d'aquests que no hem pogut posicionar en els nostres mapes, comptem amb 78 cites de fortificacions, torres o castells pels segles IX (18) i X (60) de les quals 23 es troben en terres d'Urgell, 24 al Pallars i 31 a la Ribagorça, si separem per conquestes hidrogràfiques.

Taula 1. Fortificacions, torres i castells que hem ubicat en els mapes

N.º	Nom documentat	Any	Nom de referència actual
1	Castro Bellasie	861	Betesa (Rib)
2	Castro Avoletto	851	Aulet (Rib)
3	Castro Subpetra	871	Sopeira (Rib)
4	Castro Miralias	837	Mirallas (Rib)
5	Castro Ariniano	823	Areny (Rib)
6	Castro Orritense	826	Orrit (Rib)
7	Castro Turalia	840	Toralla (Pal)
8	Castro Salasse	840	Salas (Pal)
9	Castro Erolas	893	Eroles (Pal)
10	Chastro Cortes	834	Montcortés (Pal)
11	Castro Erbolone	817	Erboló (Pal)
12	Castro Taribaldi	892	Tarabau (Urg)
13	Illa Guardia	857	Roc de la Guàrdia (Urg)
14	Corneilana	862	Cornellana (Urg)
15	Kastro de Bar	895	Bar (Urg)
16	Castro Ilinsi	839	Elins (Urg)
17	Castro Tauste	815	Tost (Urg)
18	Uardia	839	Lavansa (Urg)
19	Castilgone	988	Castillon de Sos (Rib)
20	Castello Sangici	975	Senyiu (Rib)
21	Castro Montanui	fi s. x	Montanui (Rib)
22	Castello Nigro	987	Casterner de Noals (Rib)
23	Castello Tor	977	Castilló de Tor (Rib)
25	Sancti Vicencii	952	Enclar (Urg)
24	Castro Gelarende	966	Guilareny (Pal)
26	Castello Asnurre	924	Asnurri (Urg)
27	Illa Torre	940	La Bastida de Ponts (Urg)

28	Castro de Poga Circuso	941	Puigcerçós (Lierp) (Rib)
29	Chastello Citi	987	Castrossit (Rib)
30	Castro Suberte	955	Suert (Rib)
31	Castello Staone	930	Estaon (Pal)
32	Ipsum Castellone	955	Tossal del Castelló (Urg)
33	Castro Leoni	916	Castellbo (Urg)
34	Torre Sancte Eugenie	912	Borda de Sta. Eugènia (Urg)
35	Castro Carcolde	964	Carcolze (Urg)
36	Castro Pelato	925	St. Quilis (Rib)
37	Castro Supertrungo	989	Soperuny (Rib)
38	Castro Agescule	958	Isdes (Rib)
39	Castellum Nigrum	979	c. Castarner de les Olles (Rib)
40	Kastro Vivitano	947	Viu (Pal)
41	Castro Adonze	961	Adons (Pal)
42	Castellare	908	Sellui (Pal)
43	Curtes Castello	949	Corts Castell (Pal)
44	Castro Pedramei	908	Peramea (Pal)
45	Civitate Urgellum	916	Castellciutat (Urg)
46	Ipsa Guardia	982	Torres d'Alas (Urg)
47	Estazone	819	c. Montferrer (Urg)
48	Castro Fontove	960	Fontova (Rib)
49	Illo Castelo	996	Güel (Rib)
50	Illa Torricella de Atroero	970	c. Roda (Rib)
51	Rota Civitate (castro)	956 (909)	Roda (Rib)
52	Castro Sancti Stephani	964	c. St Esteve del Mall (Rib)
53	Castro Acisculis	979	Isclès (Rib)
54	Castro Cornutella	968	Cornudella (Rib)
55	Castro Lastarri	902	Llastarri (Rib)
56	Illa Torre	984	Tamúrcia (Rib)
57	Pogolum de Torricella	988	c. Torogó (Rib)
58	Aulas	904	Aulas (Rib)
59	Kastro Agudas	955	St. Salvador (Urg)
60	Castro Sancti Iacobi	955	Turo de Castellassos (Urg)
61	Castro Montagnana	987	Montanyana (Rib)
62	Castissent	904	Castissent (Rib)
63	Kastro Gorvi	969	Gurb (Pal)
64	Castro Tenrui	961	Tendrui (Pal)
65	Castro Muro	969	Mur (Pal)

66	Civitate Limignana (Castro)	982 (995)	Llimiana (Pal)
67	Castello de Claverol	973	Claverol (Pal)
68	Basturs	954	Basturs (Pal)
69	Castro Tolon	949	Toló (Pal)
70	Isona (Ysauna civitate)	949 (973)	Isona (Pal)
71	Castro Abiliense	973	Abella (Pal)
72	Castro Lordano	973	Llordà (Pal)
73	Castro Viscare	949	Biscarri (Pal)
74	Castrum Rua	993	La Rua (Urg)
75	Castro Petra Rugam	961	Perarua (Urg)
76	Kastello Veteri	942	Castell-Llebre (Urg)
77	Castro Uliana	919	Oliana (Urg)
78	Castro Leorte	950	Llort (Pal)

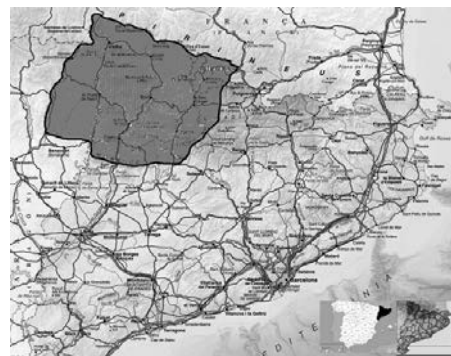
3. Context geogràfic, àmbit cronològic i marc històric

En un principi, ens vàrem proposar incloure tots els territoris de l'actual demarcació de l'Alt Pirineu i Aran, però la manca de dades pel territori aranès i l'extensió que suposava incloure la Cerdanya, ens va obligar a replantejar la idea inicial. Finalment hem seguit la proposta de Jordi Bolòs i Victor Hurtado i hem delimitat el territori objecte d'estudi als comtats de Pallars, Ribagorça i Urgell, deixant de banda les terres baixes d'aquest darrer que actualment estan incloses en les comarques de La Noguera, La Segarra i el Solsonès (Bolòs i Hurtado, 2006: 8; Bolòs i Hurtado, 2012: 8) (veure mapa 1).

Aquests límits geogràfics inclouen les actuals comarques de l'Alt Urgell, el Pallars Sobirà, el Pallars Jussà, l'Alta Ribagorça i la zona nord de la Ribagorça aragonesa. La decisió de delimitar aquest territori l'hem presa amb la voluntat d'escollir uns territoris amb un procés històric similar i poder acotar, així el volum d'informació que tractem.

Les referències a altres indrets veïns les realitzarem sempre i quan considerem remarcables les dades aportades. Val a dir que sempre que s'estableixen límits geogràfics es té la sensació d'estar-se deixant alguna cosa important, ja que el territori és continu i les relacions que s'hi estableixen depassen el límits fronterers que es defineixen, per múltiples qüestions.

Així mateix, el fet que la Cerdanya quedi exclosa d'aquest estudi, ens provo-



Mapa 1. Mapa de situació amb l'àrea geogràfica que incloem en aquest estudi

ca un cert malestar per la quantitat de dades que podria aportar-nos, entre altres motius per ser una de les comarques de muntanya on més s'ha treballat des del punt de vista arqueològic. Pensem, però, que sense la Cerdanya, també podrem presentar una situació més homogènia de la realitat actual de l'arqueologia en jaciments medievals anteriors a l'any 1000 a la zona pirinenca. Contràriament i donat que no tenim cap dada per la Vall d'Aran, la no inclusió d'aquest territori no ha de suposar un problema en els resultats finals d'aquest estudi (veure mapa 1).

A grans trets, l'àmbit cronològic que considerem comprèn des de la desaparició de l'imperi romà, a finals del segle v, fins a les darreries del segle x. Entenem que l'any 1000, a més de tenir una força simbòlica especial, és un punt d'inflexió important que bé podem considerar com l'inici de la consolidació del model feudal. Val a dir, però, que des del nostre punt de vista, la consolidació del model esmentat ve precedida per un llarg procés ben visible durant tot el segle x, si bé és cert que serà a partir del segle xi quan es farà més evident en tots els àmbits de la societat. Per altra banda, la tradició historiogràfica del nostre país ha propiciat aquesta consideració de l'any 1000 com una fita destacable, com és ben palès en nombroses publicacions i en projectes d'edició de documents tant importants com el realitzat per Ramon d'Abadal, precisament sobre els comtats de Pallars i Ribagorça, o la tasca d'edició dels documents de la seu urgellesa de Cebrià Baraut (Abadal, 1955; Baraut, 1979).

Durant aquests cinc segles i en l'espai objecte d'aquest estudi, es va viure la desestructuració de l'imperi, amb la decadència de les ciutats, petites però actives, que actuaven de nexes d'unió entre les

muntanyes productores de matèries primeres com ara la fusta, el ferro o la pega i els centres consumidors situats en les grans ciutats romanes de la Tarraconense. Entre aquestes petites ciutats hem de citar *Aeso* (l'actual Isona) i ja fora de l'àmbit geogràfic que ens ocupa, *Labitolosa*, *Lugdunum* i *Iulia Libica*, algunes de les quals ja iniciaren la seva decadència durant el segle III. A la dispersió de la població d'aquestes ciutats en petits nuclis, hi hem de sumar l'arribada de nous contingents demogràfics procedents de ciutats i vil·les més allunyades, que progressivament van ser abandonades i que van trobar en les zones de muntanya, nous espais on refer la seva vida. Els segles VI i VII corresponen al període de dominació visigoda, primer des de la capital tolosana i després des de Toledo, i en paral·lel ens trobem amb el procés de consolidació d'una nova institució que conserva l'herència sociocultural de l'imperi i que se'n mostra com el refugi de les elits d'origen hispanoromà, l'Església. En el territori que analitzem seran tres els bisbats que progressivament aniran estenent el seu domini: Lleida, al sud, Osca a l'oest i Urgell al nord-est. Al mateix temps l'altra branca de l'església, la monàstica, anirà ampliant la seva presència amb la fundació de comunitats més o menys legitimades pel poder eclesiàstic, amb i sense el vistiplau dels bisbats corresponents, tal i com s'expressa en determinats concilis com el que tingué lloc a Lleida l'any 546 (Díaz, 2006: 12; Chavarria, 2008: 322).

A inicis del segle VIII apareixerà un nou element a tenir en compte, el domini musulmà que, si bé no deuria ser gaire intens ni durable, sí que suposà un trencament respecte la situació anterior de consolidació de la institució eclesiàstica, donat que els tres bisbats citats anterior-

ment estigueren sota el seu control encara que per poc temps. La inestabilitat propiciada per aquesta situació es va anar resolent durant la segona meitat del segle VIII, quan les revoltes dels cabdills musulmans locals contra el poder cordovès va permetre l'entrada del nou poder carolingi que, progressivament, va anar imposant el seu nou model de gestió amb l'estructuració dels nous comtats i la recuperació de la institució eclesiàstica. El segle IX ve marcat pel domini carolingi a través del comtat de Tolosa, des d'on es nomenaran i es destituïran els comtes dels diferents territoris, fins que l'any 872 Ramon I de Pallars inicià el seu govern independent del comtat, establí pactes amb els musulmans de la vall de l'Ebre i procurà mantenir el seu poder en un difícil equilibri entre els poderosos veïns del nord i del sud. Malgrat els seus esforços, però, no pogué evitar els atacs musulmans que tingueren lloc els anys 904 i 909 i tampoc no aconseguí crear un nou bisbat independent del d'Urgell, tot i que ho intentà quan l'any 888 l'autoanomenat arquebisbe d'Urgell, Esclua, nomenà bisbe de Pallars a Adolf.

Les terres de l'Urgell van rebre l'impacte musulmà, al segle VIII, amb més contundència. El control dels passos pel coll de Perxa i per Puimorent que comunicaven amb la vessant mediterrània i atlàntica de l'altre costat dels Pirineus, era motiu suficient per establir un fort control en aquestes contrades, com ja ho havien fet els romans i mantingueren els visigots, amb capitals a Llívia (Cerdanya) i La Seu d'Urgell respectivament. Des de la darrera dècada del segle VIII els francs iniciaren la recuperació d'aquests territoris de la vall alta del Segre i a tombant del segle IX, l'Urgell fou escenari de la crisi adopcionista, tendència considerada he-

rètica protagonitzada pel bisbe Fèlix d'Urgell. Durant aquest segle IX la seva autonomia estigué sempre vinculada al comtat de Barcelona i a la seva política expansiva i repobladora dels territoris feblement controlats per al-Andalus, tret de petits períodes en què s'anomenaren comtes aliens al territori. Aquesta dinàmica es mantingué durant tot el segle X, amb una successió de comtes que enllacen Guifré el Pilós amb una nissaga de comtes propis que es consolidà durant el segle XI. Mentrestant els comtats de Pallars i Ribagorça es debilitaven en lluites successòries que van suposar la divisió del territori, sota la pressió i influència de tolosans, urgellencs, aragonesos i andalusins.

4. Els precedents: la presència romana al Pirineu

La recerca històrica i arqueològica cada vegada ens està aportant dades més precises sobre l'organització de la muntanya pirinenca en època romana. Coneixem l'existència d'algunes ciutats ubicades a la sortida de les valls pirinenques, en conques interiors on el clima era més suau que el que trobem a alta muntanya. En l'espai que analitzem en trobem una d'aquestes ciutats, *Aeso* (l'actual Isona) de fundació republicana (s. II aC.) i pràcticament desapareguda com a ciutat al s. IV dC. (Reyes et al., 1998).

Fora del nostre àmbit geogràfic però molt properes i de característiques similars, trobem *Labitolosa* (a La Puebla de Castro, Osa) fundada entre els s. II i I aC. i totalment abandonada al s. III. dC. (Magallón et al., 2002, 2004 i 2007). Menció especial mereixen *Iulia Lybica* (l'actual Llívia), situada a l'Alta Cerdanya sobre la via que menava cap a la Provença

i *Lugdunum* (Sant Bertran de Comen- ges), a la sortida de la Vall d'Aran, sobre la via que menava a Tolosa (Guardia et al., 2000).

La funció principal d'aquestes ciutats era la d'establir un cert control sobre la població ubicada en les valls pirinenques, d'on s'extreien productes i matèries primeres entre les que hauríem de destacar els productes ramaders, el ferro i la fusta. Tot i que en una escala menor, aquestes ciutats reproduïen els models de les ciutats romanes més desenvolupades, al seu entorn s'hi localitzen vil·les i es perceben traces de centuriació de l'espai agrari (Palet, 2005).

Sense disposar de dades tan evidents sobre el seu caràcter urbà, l'arqueologia ens informa sobre altres nuclis de certa importància com ara *Orgellium* (La Seu d'Urgell – Alt Urgell), *Setelsis* (Solsona – Solsonès) i *Iaca* (Jaca – Jacetania) (Bolòs, 2010; Bolòs, 2005; Justes i Royo, 2010).

Llúvia i La Seu d'Urgell exercien un estret control sobre la *Strata Ceretana* que, a través del coll de La Perxa oferia una fàcil comunicació amb el vessant nord dels Pirineus.³ La mateixa funció tindria Jaca, controlant la ruta del *Summus Portus* (Somport).⁴ Aquestes ciutats actuarien com a centres de captació de recursos de muntanya, i enllaçarien amb les situades a la sortida de les valls pirenenques (*Labitolosa* i *Aeso*) i amb altres ja

obertes al pla i al litoral com *Iesso* i *Ausa*, creant una xarxa de distribució dels dits productes que circularien cap als centres transformadors i consumidors situats al litoral i al pla (*Tarraco*, *Baetulo*, *Barcino*, *Ilerda*, *Caesaraugusta*...)

En la definició de les formes de vida i organització del Pirineu en època tardoromana, detectem un buit important en la caracterització que degué tenir l'hàbitat en les zones pirinenques; on i com vivien aquells que extreien de la muntanya els recursos i productes abans citats, i pel quals els romans van organitzar una xarxa de comunicacions amb ciutats intermèdies que drenaven aquests recursos cap al centres de consum i els mercats. Davant la incertesa i la manca de dades fiables, la majoria ens inclinem a imaginar un poblament feble pel què fa a la seva quantitat, però amb fortes arrels territorials i marcat caràcter ètnic i molt ben adaptat a les característiques ecològiques del seu entorn (Grau, 2010: 19-20). Probablement hem de pensar en grups humans amb una estructura social de caire tribal i amb una economia fonamentada en l'explotació del bosc i la ramaderia, en la que l'accés als recursos podria ser de caire comunitari i organitzada per circumscripcions territorials amb una forta coherència geogràfica com són les valls.⁵ La disponibilitat, dins d'una mateixa vall, de zones baixes i zones altes, diferents estat-

3. La importància d'aquesta via de comunicació resideix en que és la de menor altitud situada en una vall pirinenca de la conca de l'Ebre. Més a l'est trobem el coll d'Ares i el del Pertús, ambdós ubicats en les conques que desemboquen directament al Mediterrani. Cap a l'oest, el pas de Montgarrí que posa en contacte les conques altes de la Noguera Pallaresa i la Garona, suposa una bona via de comunicació amb Tolosa passant per Sant-Bertrand de Comminges, l'antiga *Lugdunum*.

4. En el cas de Somport hem d'indicar que és el primer coll de certa importància, situat a l'oest de la Cerdanya, ubicat després de la zona on trobem els cims més alts del Pirineu amb alçades superiors als 3.000 m.

5. L'organització en valls ha perdurat fins els nostres dies en la toponímia de la zona i encara és una realitat administrativa a Andorra (Bolòs, 2004: 66-71)

ges de vegetació i aigua abundant, permet desenvolupar una economia ramadera i d'exploració de recursos naturals certament productiva, tot i que, probablement no permet un creixement excessiu per ella mateixa, a no ser que s'estableixin contactes amb altres zones i s'intensifiquin els intercanvis. Això és el que hauria pogut succeir durant el període romà i el que explicaria les troballes que recentment s'estan fent en la zona pirinenca, on s'han pogut datar per a aquesta època un seguit d'instal·lacions ramaderes, centres siderúrgics i altres estructures de caire productiu (Ejarque et al., 2009 i 2010).

En aquest entorn ecològic, l'agricultura juga un paper del tot secundari i limitat al conreu de zones baixes i parcel·les d'horta en el curt període estiuenc, aspecte que contrasta amb el marcat caràcter agrícola de l'economia de les vil·les situades en les proximitats de les ciutats.

5. Les traces més antigues de castells i fortificacions medievals: La primerenca edat mitjana (segles VI-VIII)

Els segles VI i VII corresponen al període de dominació visigoda, primer des de la capital aquitana de Tolosa (finals del s. V inicis del s. VI) i de forma més continuada, des de la capital hispana de Toledo. En aquesta segona fase, que és la que més durada va tenir, hem de pensar en una feble presència del poder visigot efectiu, el qual molt probablement seria exercit, en la pràctica, per les elits d'origen hispanoromà que havien ocupat les altes jerarquies de l'Església en procés de consolidació. Aquest fet queda ben palès en el registre arqueològic que, tot i ser molt escàs, ens aporta dades concretes sobre una cultura

material de tradició romana i una manca gairebé absoluta de materials pròpiament germànics (Llovera, 1997: 250-307; Alegría i Hidalgo, 2015; Sancho i Alegría, 2017: 162-164). La continuïtat o no dels centres de poder d'origen romà, que identifiquem amb les ciutats romanes ja citades, és un tema gens fàcil de resoldre. En algunes ocasions els estudis toponímics i en altres una determinada lectura de les escasses fonts disponibles, han volgut veure indicis de continuïtat o, si més no, substitucions d'alguns d'aquests centres per altres de propers de caràcter més defensiu i més fortificats. Des d'Enclar (St. Vicenç) a Roda (de Isábena) passant per Castelli ciutat (Urgelium) o Llimiana, alguns autors han fet esment d'aquesta tradició visigòtica amb arguments més o menys fonamentats. Val a dir, però, que en comptades ocasions s'ha pogut determinar alguna fase corresponent al període visigot, ja sigui perquè no s'ha localitzat o perquè no s'ha identificat en el registre arqueològic. En altres ocasions les troballes són escasses, mal contextualitzades dins d'un jaciment o fins i tot ignorades o menystingudes per la seva poca entitat. En aquest sentit, sembla que estem corregint aquests dèficits i que l'interès creixent pel període que s'estén entre finals del segle V i principis del segle IX va guanyant terreny dins les recerques arqueològiques que es porten a terme.

Per part nostra creiem, però, que cal ser molt prudent en la utilització de determinades metodologies de treball, especialment pel que fa a la toponímia i a les advocacions de les esglésies, sobre les que s'han assentat bona part de les afirmacions sobre el període que ens ocupa. Considerem que ambdues metodologies poden servir-nos per orientar i planificar la recerca però no com a prova irrefutable

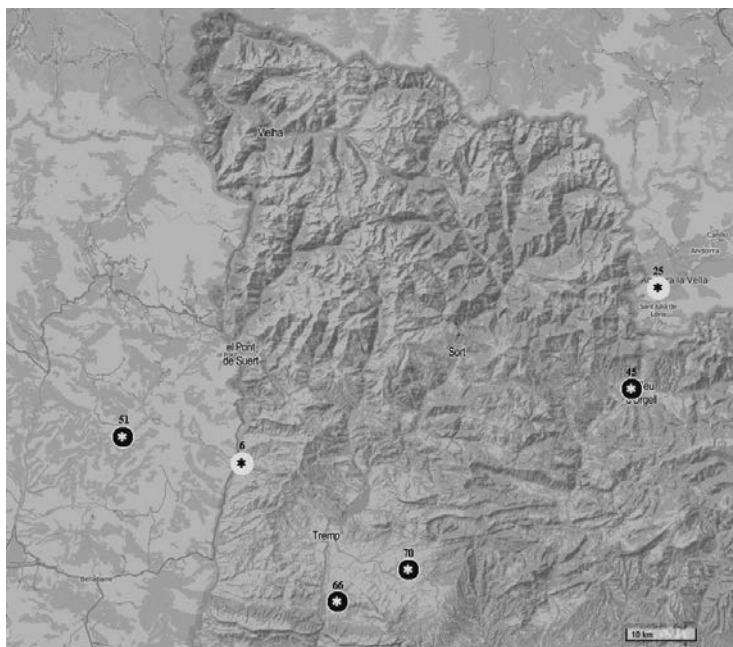
de l'existència, cronologia o funcionalitat d'un o altre indret. Pensem que cal disposar de dades més sòlides per sustentar la recerca i que aquestes passen per la documentació escrita i pel registre arqueològic, fonts que ens poden corroborar l'ocupació d'un indret en un moment determinat o la continuïtat de la seva ocupació al llarg d'un període dilatat en el temps.

Així, doncs, disposem de dades arqueològiques corresponents al període visigot en l'indret fortificat de Sant Vicenç d'Enclar, del qual es té constància escrita a partir de l'any 952, en que apareix com a dotació de la recent consagrada església de Sant Martí i Sant Feliu a Castellciutat. La recerca arqueològica realitzada al Roc d'Enclar els anys 80 i 90 del segle XX, van posar al descobert un seguit d'estructures que, ben datades amb els materials corresponents als nivells que hi eren relacionats, ens confirmen la pervivència de la seva ocupació des del segle IV fins el segle XIII, i la seva funcionalitat com a fortificació. Els autors de la monografia sobre aquest jaciment parlen del *castellum* d'Enclar (Llovera, 1997: 98-108), entre els segles IV-IX i posteriorment, a partir del segle IX, del *castrum* (Llovera, 1997: 110-113). De l'inicial *castellum* de caire militar de mitjans segle IV, es passà a un petit nucli d'hàbitat en altura fortificat durant els segles V-VI al qual s'hi afegí una església ja dins del segle VII. Tot i tractar-se d'estructures molt arrasades, s'han pogut identificar elements fortificats, basaments de torres i murs de tancament per sota de les estructures d'època comtal (Llovera, 1997: 423-431). Amb el domini musulmà del segle VIII i la posterior reacció franca a finals d'aquest segle i sobretot a inicis del segle IX, el Roc d'Enclar passa a formar part de les fortificacions comtals, es renovaren les estructu-

res defensives amb la creació de tres recintes que jerarquitzaren l'espai del Roc d'Enclar (Llovera, 1997: 432-439).

L'existència de la fortificació del Roc d'Enclar té el seu sentit si la relacionem amb la consolidació de la ciutat d'*Urgellum* com a centre del territori. La seva ubicació privilegiada, en l'encreuament de camins que van cap al Pallars, en direcció a ponent, i cap a la Cerdanya, en direcció a llevant per la *Strata Ceretana*, la van posicionar com a nucli principal fins a desbancar la mateixa *Iulia Libica*, en consolidar-se com a centre religiós de l'Església en expansió (Llovera, 1997: 101) (veure mapa 2).

Tot i la manca de dades arqueològiques al respecte, s'ha dit que l'origen de La Seu d'Urgell es trobaria en l'actual Castellciutat on, a més dels indicis d'ocupació preromana i romana, se suposa l'existència de la primera seu episcopal, la qual es traslladaria al *vicus*, a la plana al costat del riu Valira, amb posterioritat a la destrucció propiciada pels conflictes amb el musulmans del 793 (Baraut, 1992: 26; Vilaró, 1992: 312). De fet, però la primera data documentada de la *Civitatem* és de l'any 916 i el 952 és citada com a *Civitate Fracta* en el document de consagració de l'església de Sant Feliu i Sant Martí de Castellciutat (Planas i Mingorance, 2001: 369). Del 839 es la primera cita de *Sante Marie sedis Hurgellensis* (Bolòs i Hurtado, 2006: 30), tot i que el primer bisbe d'Urgell el tenim documentat, per al seva presència al Concili II de Toledo, l'any 527 i al Concili de Lleida de l'any 546 (Baraut, 1992: 26). Per altra banda recents intervencions arqueològiques a l'entorn de l'església de Santa Maria de La Seu d'Urgell, han posat al descobert vestigis d'edificacions amb materials associats que aporten una cronologia dels segles V-VI



Mapa 2. Situació de les quatre *civitates* i dels dos *castellum* que datem entre els segles VI-VIII. 6. Castro Orritense; 25. Castro Sancti Vicencii; 45. Civitatem Urgellum; 51. Rota Civitate; 66. Civitatem Limignana; 70. Ysauna Civitate.

(Alegría i Augé, 2016). Així mateix, ja als anys 90 del segle xx, es van trobar vestigis tardoantics en l'excavació de l'església de Santa Eulàlia, ubicada sota l'actual ajuntament (Departament de Cultura, 2018a). Això podria significar que molt probablement des del seu inici, la seu episcopal d'Urgell s'ubicaria al *Vicho*, documentat des del 909, precisament per diferenciar-se i distanciar-se del poder laic que s'exerciria des de l'anomenada *Civitatem*, la qual cosa desmentiria el suposat trasllat des de Castellciutat en època de domini carolingi. En resum podem dir que no disposem d'evidències arqueològiques clares ni de documentació que ens especifiqui l'existència d'un nucli fortificat a Castellciutat. Malgrat tot, podem tenir

en compte la continuïtat d'ocupació del turó on es troba Castellciutat, que queda evidenciada pels materials ceràmics recuperats en superfície amb cronologies del Bronze Final-Ferro i altres de Campanianes característiques d'època republicana, així com produccions que situem dins l'edat mitjana. La tradició historiogràfica ha volgut identificar Castellciutat amb la *poleis* ilergeta anomenada *Orgia* que cita Ptolomeu en la seva descripció geogràfica de les terres pirinenques. Tot plegat fa difícil dubtar de la presència d'una fortificació de certa entitat en aquest punt que, per altra banda tindria tot el sentit pel control que exerciria sobre la important via de comunicació que suposa la *Strata Ceretana*.

A la vall del Segre no tenim constància de l'existència d'altres fortificacions amb evidències arqueològiques que es remuntin al període visigot o anterior. Això no vol dir que no existissin, però en tot cas, caldrà ampliar la recerca per tal d'obtenir evidències al respecte. Certament disposem d'alguns indicis com per exemple l'existència d'un mausoleu considerat d'època romana, situat al camí d'accés al castell d'Oliana (Departament de Cultura, 2018a). Altrament les prospeccions realitzades en el municipi de Peramola, va revelar l'existència d'evidències de presència visigoda al cim de la Roca del Corb (Remolins, 2013). El material identificat d'aquests període per paral·lels amb el de Sant Vicenç d'Enclar, no estava associat a cap estructura d'hàbitat ni defensiva.

Als territoris pallaresos i ribagorçans, les evidències són encara més minses. Les propostes de remuntar a l'època romana indrets com Llimiana, són, ara com ara suposicions no confirmades ni arqueològica ni documentalment. Sobre la transformació d'Isona i el possible trasllat del centre de poder a una fortificació propera, tampoc no en sabem res, tot i que la proximitat a l'important castell de Llordà podria fer pensar en aquesta possibilitat. Les excavacions realitzades a la *villae* de Llorís van posar al descobert diverses edificacions corresponents a la vil·la i zones d'enterrament que es van datar en els primers segles medievals, sense gaire més precisió (Departament de Cultura, 2018a).

El cas d'Isona podria ser similar al de *Labitolosa* on les campanyes arqueològiques han establert una clara vinculació entre l'abandonament de la ciutat romana i l'ocupació del castell del Cerro del Calvario (Asensio i Magallón, 2011: 114).

També a Roda de Isábena se li ha volgut atribuir un origen romà en virtut de

l'assimilació amb la Rota romana, sense cap més fonament. Les recerques realitzades recentment ni tan sols fan referència a aquesta possibilitat que considerem, per tant, fruit d'altres tradicions historiogràfiques (Grau, 2010). Tampoc s'esmenta cap possible origen visigot de la seu episcopal que sembla ben documentada a partir del segle x (Abadal, 1986: 60-61; Grau, 2010). L'existència d'una fortificació al turó de Roda a principis del segle IX apareix documentada per les fons àrabs en relació a l'algarada protagonitzada per al-Tawil sobre territoris ribagorçans (Iglesias, 2001), però res del cert se sap sobre la seva possible existència anterior. Malgrat la manca de certeses al respecte, però, pensem que alguna importància li hem de donar al fet que aquests indrets són coneguts i anomenats, al llarg de l'alta edat mitjana, amb el terme «Civitate»: *Civitate Urgellum* (916), *Rota Civitate* (956), *Ysauna Civitate* (973) i *Civitate Limignana* (982) (veure mapa 2). Aquest reconeixement ens permet proposar un origen romà i la seva continuïtat com a fortificació de certa entitat, i més si establim paral·lels amb l'actual jaciment de l'Esquerda, citada l'any 826 com a *Rota Civitate* i on recentment s'ha localitzat una potentíssima muralla datada dins del període visigot (Ollich, 2004).

Tanmateix, l'únic castell de la zona Ribagorçana i Pallaresa del que es tenen evidències de la seva existència en època visigoda és el d'Orrit. Situat en un pas estret del riu, just davant per davant del castell d'Areny, fins fa poc temps se suposava el seu origen en època visigoda per haver estat el centre d'un *pagus* que s'estenia per tot el marge esquerra de la Noguera Ribagorçana, des del Pas d'Escalles fins al Montsec i saltava a la vesant pallaresa fins arribar a l'actual terme de Talarn. Recent-

ment, la localització d'un document excepcional, ens confirma l'existència del *Orritensi territorio* en una època tan reculada com el 522 en el que es constata aquesta enorme extensió del territori vinculat a Orrit (Tomas, 2017: 269-271). En paral·lel, les recents intervencions arqueològiques realitzades a l'església del castell amb motiu de la seva restauració (2016), han tret a la llum una inscripció romana que en aquests moments es troba en procés d'estudi.⁶ Aquesta inscripció formava part de l'escala que menava al campanar de l'església i les seves dimensions suggereixen un emplaçament original no gaire llunyà del lloc on va ser trobada. Considerem, doncs, que les dades són prou significatives com per apostar per un origen visigot, amb antecedents romans, de la fortificació d'Orrit, la primera cita documental del qual la trobem l'any 826.

A la vista d'aquestes dades, i com ja era previsible, constatem que els documents escrits no són definitius a l'hora d'establir la cronologia inicial de determinats castells. Aquest fet és ben palès en el cas del Roc d'Enclar en el que l'arqueologia ha evidenciat l'existència d'estructures defensives des del segle IV mentre que la documentació no se'n fa ressò fins a mitjans del segle X. Tot i que amb menys certeses arqueològiques, els casos d'Oliana i d'Orrit, també podrien ser similars, malgrat que per a aquest darrer, si més no, disposem d'un document que ens informa sobre l'existència del territori del qual el castell en fou el seu centre.

Així, doncs, considerem que només l'arqueologia ens farà avançar en el coneixement de la xarxa de castells existents en

època visigoda que, de ben segur, seria molt més extensa del que fins ara hem pogut demostrar. Creiem que cal planificar la recerca per tal d'obtenir evidències al respecte i en aquest sentit pensem que pot ser interessant proposar algunes orientacions.

Observem que tant en el cas d'Oliana (*Castro Uliana*, 919), sobre el riu Segre, com en el d'Orrit (*Castro Orritense*, 826), sobre la Noguera Pallaresa, aquests castells se situen en un pas estret del riu i tenen, just a l'altre costat, un altre castell amb el que exerceixen un estricte control sobre el pas, *Kastello Veteri* o Castell-Llebre (942) en el cas d'Oliana i Castell d'Areny (*Castro Ariniano*, 823) en el cas d'Orrit. Aquest aparellament el trobem també de forma clara entre els castells de la Rua (*Castrum Rua*, 993) i de Pera-rua (*Castro Petra Rugam*, 961), a costat i costat del riu Rialb, fortificacions que solen ser considerades com la mateixa en més d'una publicació, però que apareixen clarament diferenciades en l'Atlas de l'Alt Urgell (Bolòs i Hurtado, 2006) i s'observa perfectament en els mapes oficials del ICGC. Les coincidències en la seva ubicació i en l'aparellament d'aquests castells, juntament amb els escassos, però significatius, indicis d'un origen tardoantic o visigot d'alguns d'ells, ens permet considerar-los un bon punt de partida per iniciar una recerca arqueològica més aprofundida. Val la pena indicar que la Roca del Corb, on es van trobar materials d'època visigoda, es troba a uns dos kilòmetres de Castell-Llebre en línia recta i en direcció sud-oest. Tot i que no estan tant

6. En el moment de redactar aquest article només tenim constància d'aquesta troballa de forma oral per part dels responsables de les institucions responsables de la intervenció i dels veïns de la zona que van promocionar l'actuació. Pel que sabem es troba en fase d'estudi i encara no és possible confirmar de quin tipus d'inscripció es tracta.

junts físicament, trobem altres aparellaments significatius a costat i costat d'un riu, com el cas de Llimiana (*Castro Limignana*, 982), sobre la Noguera Pallaresa —indret que figura amb una data inicial al segle IV en l'Inventari del Patrimoni Arqueològic i Paleontològic de Catalunya, sense que en base a les memòries d'intervencions realitzades es pugui deduir aquesta datació (Alos i Carreño, 1991; Departament de Cultura, 2018a)— i Castell de Mur (*Castro Muro*, 969), on encara resta per aclarir la cronologia del conegut com a «mur ciclopi» que presumiblement donava la volta a tot el turó on s'assenta el castell i la col·legiata de Santa Maria de Mur, i que segons els arqueòlegs que el van prospectar, podria tenir una cronologia anterior al segle IX (González Pérez i Rodríguez Duque, 1979). Sense cap altre dada que permeti pensar en una cronologia anterior, podem citar un altre aparellament interessant sobre la Noguera Ribagorçana. Es tracta dels castells d'Aulet (*Castro Avolet*, 851) i del *Castellum Nigrum* (979), sobre el turó situat a l'est de Casterner de les Olles. Tot i que en l'actualitat l'existència de l'embassament d'Escales ens desdibuixa el relleu i la importància del pas pel riu, podem intuir que aquests dos castells tancaven perfectament l'accés cap al Pont de Suert i la Vall de Boí. De la mateixa manera, i sobre el mateix riu, els castells de Sopeira (*Castro Subpetra*, 871) i de Llastarri (*Castro Llastarri*, 902) guardaven l'estret d'Escales, on avui es troba la presa de l'embassament (veure mapes 3 i 4).

Al nostre parer aquesta migradesa de dades sobre l'existència de castells i fortificacions pels segles VI-VIII, no respon a la realitat del moment sinó a la manca d'una recerca ben planificada que tingui com a objectiu el seu coneixement.

6. Proliferació de castells a l'alta edat mitjana, segles IX i X

Les series documentals que s'inicien al segle IX ens deixen veure una noblesa en procés de consolidació, en un principi dependent dels carolingis i progressivament alliberada i en difícil equilibri entre els veïns del nord i del sud. Les aliances amb uns i altres, les fragmentacions i les reunificacions del poder ens mostren una noblesa i un poder comtal encara poc estable que s'anirà consolidant amb el temps. Al mateix temps, el bisbat d'Urgell va estenen el seu domini per terres urgellenques, pallareses i fins i tot ribagorçanes, malgrat les iniciatives de creació d'un bisbat propi pel Pallars. És el segle de la proliferació de monestirs que, progressivament, van adoptant la regla benedictina la qual cosa homogeneïtzarà aquest moviment tan arrelat en els territoris objecte d'aquest estudi. La bibliografia sobre aquesta nova realitat és extensa i gaudeix d'una tradició historiogràfica important, i fer-ne una revisió detallada depassa els objectius d'aquest article (Abadal, 1974; Abadal, 1979; Boix, 2003; Engels, 1969; Busqueta i Cases, 1993; Pladevall, 1993; Duran, 1975; Bonnassie, 1981; Baraut, 1992; Riu, 2001; Iglesias, 2001). Pel que respecta al nostre tema, la consolidació d'una classe dominant i les tensions que se'n deriven, incidirà en la progressiva identificació d'aquest nou poder, en alça, amb les seves residències, que no seran altres que els castells.

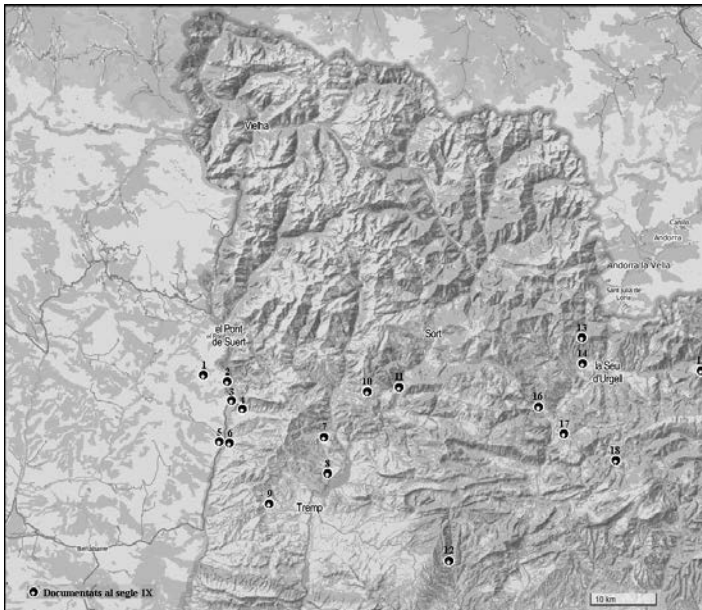
Durant el segle IX a l'Alt Urgell trobem tres torres una a Cornellana (*Cornellana*, 862), l'altra dalt de la serra que separa les vall de Civis i Castellbó (*Illa Guardia*, 857) i una tercera a Lavansa que, pel segle IX, només surt citada a l'acta de consagració de la Seu d'Urgell amb el problema

de datació i credibilitat que això comporta (*Uardia*). A aquestes torres hi hem d'afegir quatre castells, els de Castellins (*Castro Ilinsi*, 839), Bar (*Kastro de Bar*, 895), Tost (*Castro Tauste*, 815) i Tarabau (*Castro Tarabaldi*, 892). El primer, *Ilinsi*, es troba situat sobre la important ruta que comunicava La Seu d'Urgell amb el Pallars mentre que el castell de Bar, centre del pagus del Baridà, domina el pas de la *Strata Ceretana* i Tost i Tarabau estan en l'origen de dues importants nissagues urgellenques.

Al Pallars i la Ribagorça trobem els castells de Toralla (*Castro Turalia*, 840), Salas (*Castro Salasse*, 840), Eroles (*Castro Erolas*, 893), Montcortès (*Chastro Cortes*, 834), Erboló (*Castro Erbolone*, 817), Or-

rit (*Castro Orritense*, 826), Areny (*Castro Ariniano*, 823), Miralles (*Castro Miralias*, 837), Sopeira (*Castro Subpetra*, 871), Aulet (*Castro Avoletto*, 851) i Betesa (*Castro Bellasie*, 861).

Aquesta mateixa dinàmica segueixen els castells documentats dins del segle x. A l'Urgell amb les torres de Santa Eugènia (*Torre Sancte Eugenie*, 912), Estaon (*Torre Estazone*, 987) i Alas (*Ipsa Guardia*, 940), i els castells d'Enclar (*Castrum Sancti Vicencii*, 952), d'Anserall (*Castello Asnurre*, 924), Castellciutat (*Civitatem Urgellum*, 916), Castellbó (*Castro Leoni*, 916), el Castellot (*Ipsum Castellone*, 955), Carcolze (*Castro Carcolde*, 964), *Kastro Agudes* (955), de Sant Jaume (*Castro*



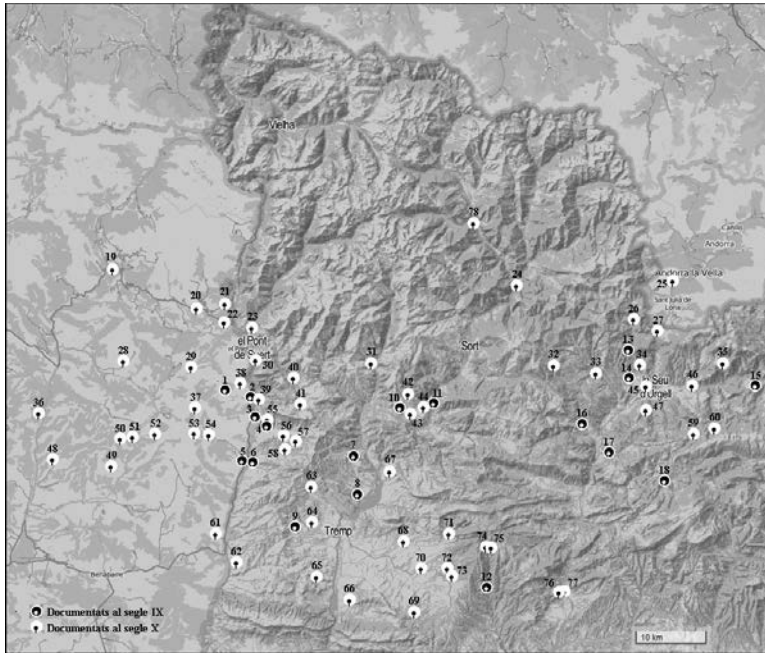
Mapa 3. Torres i castells documentats al segle IX. 1. Castro Bellasie; 2. Castro Avoletto; 3. Castro Subpetra; 4. Castro Miralias; 5. Castro Ariniano; 6. Castro Orritense; 7. Castro Turalia; 8. Castro Salasse; 9. Castro Erolas; 10. Chastro Cortes; 11. Castro Erbolone; 12. Castro Tarabaldi; 13. Illa Guardia (torre); 14. Corneilana (torre); 15. Kastro de Bar; 16. Castro Ilinsi; 17. Castro Tauste; 18. Uardia (torre).

Sancti Iacobi, 955), Rua (*Castrum Rua*, 993), Pera-rua (*Castro Petra Ruga*, 961), Oliana (*Castro Uliana*, 919) i Castell-llebre (*Kastello Veteri*, 942) (veure mapa 3).

Pel segle x, al Pallars i la Ribagorça, en tenim cinc que no podem identificar amb llocs coneguts, *Illa Torre* (970), *Toricella de Atroero* (970), *la Guardia de Baione* (996), *la Torre* (973) i *la Guardia Malarichi* (998). Pel què fa als castells trobem els de Toló (*Castro Tolon*, 949), Llimiana (*Castro Limignana*, 982), Llordà (*Castro Lordano*, 973), Biscarri (*Castro Viscare*, 949), Basturs (*Castro Basturs*, 954), Abella (*Castro Abilense*, 973), Mur (*Castro Muro*, 969), Tendrui (*Castro Tenrui*, 961), Gurp (*Kastro Gorvi*, 969), Claverol (*Castello Claverol*, 973), Corts Castell (*Curtes Castello*, 949), Peramea (*Castro Pedramei*, 908), Sellui (*Castellone*, 908), Viu (*Kastro Vivitano*, 947), Estaon (*Castello Staone*, 930), Tor (*Castello Tor*, 977), Guilareny (*Castro Gelarende*, 966), Llordà (*Castro Leorte*, 950), Castilló de Sos (*Castilgone*, 988), Senyiu (*Castello Sangici*, 975), Montanui (*Castro Montanui*, fi s. x), *Castillo Nigro* (987), Suert (*Castro Suberte*, 955), Castrossit (*Chastello Citi*, 987), Puigcerçós (*Poga Circuso*, 941), Soperuny (*Supertrungo*, 989), Sant Quilis (*Castro Pelato*, 925), Güel (*Illo Castello*, 996), Fontova (*Castro Fontove*, 960), Cornudella (*Castro Cornutella*, 968), Isdes (*Castro Agescule*, 958), Iscles (*Castro Acisculis*, 979), Sant Esteve (*Castro Sancti Stephani*, 964) i Roda (*Castro Rota*, 909 i *Rota Civitate*, 956) (veure mapa 4).

Així, doncs, els textos ens parlen d'uns castells que, molt sovint, apareixen com a centres de circumscripcions territorials anomenades amb terminologies diverses (*territorio*, *valle*, *pagus*...). En els territoris pallaresos i ribagorçans de les trenta-sis cites que tenim sobre àmbits territorials

amb nom propi, catorze porten el nom d'un castell. Si entrem en detall trobem set «pagi»: *Pagu Agescle* (843) que es correspon amb el *Castro Agescule* (Isdes, 958); *Pago Cortetano* (849) relacionat amb *Curtes Castello* (Corts Castell, 949); *Pago Cornutella* (987) relatiu a *Castro Cornutella* (Cornudella, 968); *Pago Orritense* (816) relacionat amb *Castro Orritense* (Orrit, 826); *Pau Vivitano* (947) que es correspon amb el *Kastro Vivitano* (Viu, 947); *Pau Signicitano* (fi del s. x) relatiu al *Castello Sangici* (Senyiu 975) i *Pago Bariense* (953) que vinculem amb el *Kastro de Bar* (Bar 895). De «valles» en documentem set, dos dels quals ja els hem trobat com a pagus: *Valle Ariniense* (845) vinculat al *Castro Ariniano* (Areny 823); *Valle Orritense* (917), abans pago i vinculat al *Castro Orritense* (Orrit 826); *Valle Lastariense* (909), que relacionem amb el *Castro Lastarri* (Llastarri 902); *Valle de Rota* (970) relacionat amb *Rota Civitate* (Roda 956) documentat com a castell des de 909 en fonts àrabs); *Valle Signici* (938), abans pai i vinculat al *Castro Sangici* (Senyiu 975); *Valle Stacionense* (938), relatiu al *Castro Staone* (Estaon 930); i *Valle Superdrunio* (950) relacionat amb el *Castro Supertrungo* (Soperuny 939). Finalment tenim documentats tres «territorios», dos dels quals ja els hem trobat com a «pagus» o «valles», una «terra» i un «apendicio»: *Territorio Orritense* (845), abans «pago» i «valle», que correspon al *Castro Orritense* (Orrit 826); *Territorio Cortetano* (817), abans «pago» i que hem de relacionar amb *Curtes Castello* (Corts Castell, 949); *Territorio sub Castro Auleto* (856) relacionat amb *Castro Avoletto* (Aulet 851); *Terra Castillonense* (903) que es correspon amb *Castello Tor* (Castilló de Tor 977); i *Abpendicionem Evertense* (939), relacionat amb el *Castro Suberte* (Pont de Suert 955).



Mapa 4. Torres i castells documentats als segles IX i X. 1. Castro Bellasie; 2. Castro Avoletto; 3. Castro Subpetra; 4. Castro Miralias; 5. Castro Ariniano; 6. Castro Orritense; 7. Castro Turalia; 8. Castro Salasse; 9. Castro Erolas; 10. Chastro Cortes; 11. Castro Erbolone; 12. Castro Taral-di; 13. Illa Guardia (torre); 14. Corneilana (torre); 15. Kastro de Bar; 16. Castro Ilinsi; 17. Castro Tauste; 18. Uardia (torre); 19. Castilgone; 20. Castello Sangici; 21. Castro Montanui; 22. Castello Nigro; 23. Castello Tor; 24. Castro Gelarende; 25. Castro Sancti Vicencii; 26. Castello Asnurre; 27. Illa Torre (torre); 28. Castro de Poga Circuso; 29. Chastello Citi; 30. Castro Suberte; 31. Castello Staone; 32. Ipsum Castellone; 33. Castro Leoni; 34. Torre Sancte Eugenie (torre); 35. Castro Carcolde; 36. Castro Pelato; 37. Castro Supertrungo; 38. Castro Agescule; 39. Castellum Nigrum; 40. Kastro Vivitano; 41. Castro Adonze; 42. Castellare; 43. Curtes Castello; 44. Castro Pedramei; 45. Civitatem Urgellum; 46. Ipsa Guardia (torre); 47. Estazone (torre); 48. Castro Fontove; 49. Illo Castelo; 50. Illa Torricella de Atroero (torre); 51. Rota Civitate; 52. Castro Sancti Stephani; 53. Castro Acisculis; 54. Castro Cornutella; 55. Castro Lastarri; 56. Illa Torre (torre); 57. Pogolum de Torricella; 58. Aulas; 59. Kastro Agudas; 60. Castro Sancti Iacobi; 61. Castro Montagnana; 62. Castissent; 63. Kastro Gorvi; 64. Castro Tenrui; 65. Castro Muro; 66. Civitatem Limignana; 67. Castello de Claverol; 68. Basturs; 69. Castro Tolon; 70. Ysauna Civitate; 71. Castro Abilense; 72. Castro Lordano; 73. Castro Viscare; 74. Castrum Rua; 75. Castro Petra Rugam; 76. Castello Veteri; 77. Castro Uliana; 78. Castro Leorte.

Les definicions de territoris amb nom propi vinculat a castell a la zona de l'Urgell són moltes menys. De divuit referències només quatre, un «valle», dos «territorio» i un «pago», es corresponen amb

algun castell: *Valle Castro Leoni* (923) i *Valle Castroboni* (991), relacionats amb el *Castro Leoni*, el qual s'anomenarà *Castellbó* ja al segle XI (*Castellbó* 916); *Territorio Elinsetano* (865) que relacionem

amb el *Castro Ilinsi* (Elins 839); *Territorio Variense* (882), abans «pago», que vinculem al *Kastro de Bar* (Bar 895) i finalment el *Paum Taustetano* (853) relatiu al *Castro Tauste* (Tost 815).

Queda clar que el castell no es pot entendre per ell mateix sinó que cal posar-lo en relació amb el domini sobre un territori del que cada vegada se'n defineixen més els seus límits. Això no és nou, ja ho hem vist amb anterioritat en el *Orritense territorio*, citat en un document del segle VI, però ara, a partir del segle IX aquesta vinculació ens apareix de forma clara i en un nombre força elevat d'indrets, tot i que no sempre porten el nom del castell central del territori. A més, no podem oblidar les vint-i-dues mencions de circumscripcions territorials per Pallars-Ribagorça i les catorze per l'Urgell que no porten el nom del castell de referència però que disposen d'un castell central de certa importància. Seria el cas, per exemple del *Valle Sisitana* (966), Barcedana, on trobem la *Civitate Limignana* (982) o el *Castro Limignana* (995). També és el cas del *Valle Lezoneas* (972), Anoves, on trobem el *Castro Uliana* (919).

Si intentem veure en aquestes demarcacions una organització territorial anterior a la presència dels castells, a partir de si la data de la circumscripció és anterior o posterior a la del castell, el resultat és negatiu. No podem establir una pauta clara ja que no hi ha cap dada que destaquï en aquest sentit. Per altra banda i com a contradicció evident, la denominació que reconeixem documentalment com a més antiga, que és el terme «territorio», documentat ja en textos del segle VI, és el que més clarament apareix en la documentació dels segles IX i X amb posterioritat a la data en què documentem el castell de referència.

Seguint amb les contradiccions que ens suggereix la documentació d'aquests segles, el regust primerenc de la forma com ens apareixen determinades demarcacions territorials, com ara *Valle Anavien-se* (908), *Territorio Dunui* (993) o *Pau Nempetano* (867) en els que no ens consta cap referència de cap castell abans de l'any 1000, podria resultar desconcertant i no ens permet avançar en la recerca de la organització territorial, la seva evolució i la seva vinculació amb castells, amb anterioritat a aquesta data.

Al nostre parer, el domini d'un ampli territori que inclou zones d'alta muntanya no aptes per al desenvolupament de l'agricultura, cal relacionar-lo amb l'activitat ramadera. Així s'entén que molts dels castells referenciats en aquest article, es troben a una alçada considerable, sovint per sobre dels 1000 metres, com seria el cas dels castells de Viu (*Kastro Vivitano*, 947) o el de Llord (*Castro Leorte*, 950), per posar un parell d'exemples.

El què si que sembla clar, és que la proliferació de cites de castells durant el segle IX i especialment al llarg del segle X, l'hem de relacionar amb la progressiva consolidació d'una classe dominant que veu la necessitat de fer ostentació de la seva presència, la qual cosa implica una progressiva institucionalització del poder, reconeguda pels redactors de documents que veuen els castells com a elements remarcables i símbols inequívocs d'aquest poder emergent.

7. Reflexió final: documentació vs. recerca arqueològica

Hem intentat desgranar la informació disponible sobre castells i fortificacions prefeudals al Pirineu i el primer que cons-

tatem és que, des del punt de vista estrictament arqueològic, la informació disponible és més aviat escassa. Així, doncs, ens ha sortit un text eminentment fonamentat en documentació escrita que, per altra banda no fa sinó recollir informació ja treballada i coneguda i ordenar-la en el sentit que ens hem proposat a l'inici.

Ens hem de preguntar, doncs, a què es deu aquesta manca de dades procedents de l'arqueologia i hem de procurar fer propostes per esmenar aquesta situació.

El primer que ens ve al cap és l'escàs interès de l'arqueologia de recerca en treballar en zones de muntanya. Aquest és un dèficit que arrosseguem des dels mateixos inicis de l'arqueologia medieval, que afecta tot tipus de jaciments i cronologies i no només els elements defensius i les restes d'època medieval. I no serà per manca d'interès dels pioners d'aquesta disciplina, doncs ja el mateix Manuel Riu va desenvolupar una intensa tasca de recerca arqueològica en zones de muntanya que fou seguida per José Ignacio Padilla i actualment per la que subscriu aquest text (Riu 1976, 1981, 1988 i 1994; Padilla et al., 1995; Sancho, 2009). La lentitud, però, amb què es desenvolupen aquests projectes de recerca, fa que els resultats siguin escassos i que en comptades ocasions es realitzin en fortificacions desconegudes des del punt de vista documental i corresponents al període anterior a l'any 1000. A més, la selecció dels jaciments on s'excava no sempre respon a criteris estrictament científics i sovint pesen més altres consideracions com ara la facilitat d'accés, el suport institucional, o la monumentalitat del jaciment.

No cal dir que a aquest dèficit de l'arqueologia de recerca, hi hem d'afegir la poca incidència de l'arqueologia professional, que sol actuar en casos relacionats

amb la construcció d'infraestructures o de promocions immobiliàries, les quals no solen afectar gaire els entorns de muntanya. En aquests casos s'excava en llocs que no són prèviament escollits seguint criteris de cap tipus més que la necessitat de documentar evidències arqueològiques que estan destinades a desaparèixer. Aquesta casuística, que podria semblar negativa a priori, ha resultat ser extraordinàriament efectiva per la localització i excavació de jaciments no coneguts per les fonts escrites i dels que no se'n tenia constància des del punt de vista popular. Una bona mostra d'aquest fet són les excavacions realitzades a la zona de Madrid a jaciments com La Indiana o Gótzquez (Quiros i Vigil-Escalera, 2006; Vigil-Escalera, 2007), les realitzades en l'entorn de Sabadell, amb llocs com Can Gambús o els nombrosos jaciments anteriors a l'any 1000 excavats en motiu de la construcció del TGV— Méditerranée entre Grenoble i Marsella, per posar alguns exemples (Roig, 2009; Maufras, 2006).

Els castells anteriors a l'any 1000 de les zones de muntanya, estan estretament relacionats amb el control de les vies de comunicació, amb els passos de ramats cap a pastures d'estiu i d'hivern i amb la progressiva consolidació d'una classe dominant que esdevindrà feudal.

Val a dir que no sempre els indrets ocupats entre els segles V i IX van tenir continuïtat en segles posteriors, probablement perquè la seva ubicació no s'adaptava prou bé a les noves condicions socioeconòmiques que s'anaven consolidant amb el procés de feudalització, i van caure en l'oblit, tot desapareixen de la memòria dels pobladors del territori. Precisament per això, els arqueòlegs que cerquem aquests jaciments solem fracassar, perquè apliquem en la localització dels

mateixos, una lògica plenament medieval i feudalitzant i no sabem, encara, observar el territori des d'una lògica prefeudal, amb més pes de l'autoabastiment que de la renda feudal i amb més importància de la discreció que de l'ostentació de poder.

Tanmateix, altres assentaments sí tingueren continuïtat i la majoria acaben apareixent en la documentació escrita. Llavors els ubiquem en mapes, de la mateixa manera que hem fet en aquest article i donem per vàlida la data en què apareixen per primera vegada en la documentació. Completem els estudis amb la introducció de la toponímia, sense les extremes precaucions que cal tenir en fer-ho, ja que sovint aquesta es fonamenta en uns criteris etimològics poc o gens clars, o en una hagiografia recurrent i força enganyosa pel què fa a les advocacions d'esglésies i monestirs.

I aquí ens quedem, no avancem i no avançarem fins que no ens plantegem recerques ben planificades amb prospeccions sistemàtiques i excavacions ben escollides que fugin de la comoditat d'arribar en cotxe a peu d'excavació o d'aconseguir el vistiplau de les institucions locals. De fet, quan s'ha fet, ha donat bons resultats i la recerca arqueològica ha permès constatar, per exemple, l'existència d'una fortificació al Roc d'Enclar molt abans de la primera data en què surt documentat el lloc l'any 952 (Llovera, 1997). En aquests sentit voldria destacar la tasca realitzada en l'àmbit de la prospecció a l'alta muntanya, pels equips coordinats per E. Gassiot

per una banda i per J. M. Palet i S. Riera per l'altra, les quals ens han aportat una quantitat significativa de dades que caldrà analitzar amb deteniment de cara a construir un coneixement històric, ara com ara molt fràgil (Gassiot, 2016; Palet et al., 2011 i 2016).

Pel que respecta a l'existència de castells des de temps antics, disposem de fonts escrites clàssiques que ens en parlen, però la manca de precisió de les mateixes ens impedeix concretar les seves ubicacions, la qual cosa ens facilitaria la cerca dels vestigis arqueològics corresponents (Almagro, 1945: 17).

Aquestes són algunes de les reflexions que em venen al pensament després de la redacció d'aquest article, les quals em porten a concloure que cal obrir un debat sobre com abordar la recerca sobre la ocupació del Pirineu en els segles anteriors a l'inici de les sèries documentals, això és abans del segle IX. Cal que ens coordinem per tal d'avançar en un camp certament poc treballat i amb massa opinions poc o escassament fonamentades a partir de l'ús excessiu de la toponímia, amb l'excusa de la manca d'altres fonts disponibles. Hem de ser capaços de superar l'abandonament de l'arqueologia de recerca per la duresa que suposa el treball de camp en zones de muntanya i hem de coordinar els esforços dels diferents equips que treballen a la zona per tal d'aconseguir més i millors resultats, col·laboració vs. competència.

Referències bibliogràfiques

- ABADAL, Ramon d' (1955). *Catalunya Carolíngia III. Els comtats de Pallars i Ribagorça*. Barcelona: Institut d'Estudis Catalans.
- (1974). *Dels visigots als catalans*, Zona edic. Barcelona: Ed. 62.
- (1979). *Els primers comtes catalans*. Barcelona: Vicens Vives.
- (1986). «Origen i procés de consolidació de la Seu Ribagorçana de Roda». A: Abadal, Ramon d'. *Dels visigots als catalans*. Barcelona: Ed. 62, 57-139.
- ALEGRÍA, Walter; AUGÉ, Oscar (2016). *Informe preliminar sobre el control arqueològic de les obres de restauració de la Catedral de Santa Maria d'Urgell*. Barcelona: <<http://invarque.cultura.gencat.cat/FitxaGeneral?index=1306&consulta=MSUxK3ByYXQgZGUgY29tdGULMistMSU%3D&codi=10972>>.
- ALEGRÍA, Walter; HIDALGO, Isabel (2015). «Contextos ceràmics tardoantíc i altmedievals al Montsec (prepirineu de Lleida). Els jaciments de Els Altimiris i Sant Martí de les Tombetes». A: *Cinquè Congrés d'Arqueologia Medieval i Moderna a Catalunya*. Barcelona: Acram, 1041-1056.
- ALMAGRO, Martín (1945). «La població pirenaica anterromana». *Pirineos*, 1, 3-21.
- ALOS, Carme; CARREÑO, Carles (1991). *Memòria del seguiment arqueològic realitzat a l'església de la Verge, Llimiana (Pallars Jussà)*, Barcelona: Generalitat de Catalunya. <<http://calaix.gencat.cat/handle/10687/8056>>
- ASENSIO, José Ángel; MAGALLÓN, M. de los Ángeles (2011). *La fortaleza altomedieval del Cerro del Calvario. Un hisn en el extremo norte de la marca superior de al-Andalus*, Huesca: Instituto de Estudios Altoaragoneses.
- BARAUT, Cebrià (1979). «Els documents dels segles IX-X conservats a l'Arxiu Capítular de la Seu d'Urgell». *Urgellia*, 2, 7-145.
- (1992). «Visigots i àrabs. El domini carolingi». En: *Catalunya Romànica. L'Alt Urgell, Andorra*, Barcelona: Enciclopèdia Catalana, 26.
- BOIX, Jordi (2003). «Antroponímia i grups aristocràtics de la Ribagorça (segles IX-XII)». *Butlletí de la Societat d'Onomàtica*, 93, 467-478.
- BOLÒS, Jordi (2005). «Fer mapes per conèixer la Història: Aportacions de la cartografia a l'estudi de l'Alta Edat Mitjana». *Acta Historica et Archaeologica Mediaevalia*, 26, 27-52.
- (2010). «Cambios y continuidades en el hábitat de los Pirineos catalanes centrales a lo largo de la alta edad media». A: *Villa 3. Histoire et Archaeologie des Sociétés de la vallée de l'Èbre*. Toulouse: CNRS, 91-124.
- BOLÒS, Jordi; HURTADO, Víctor (2006). *Atles del comtat d'Urgell (v788-993)*. Barcelona: Rafael Dalmau Ed.
- (2012). *Atles dels comtats de Pallars i Ribagorça (v806-v998)*. Barcelona: Rafael Dalmau Ed.
- BONNASSIE, Pierre (1981). *Catalunya, mil anys enrera: creixement econòmic i adveniment del feudalisme a Catalunya de mitjan segle X al final del segle XI. Economia i societat feudal*. Barcelona: Ed. 62.
- BUSQUETA, Joan; CASES, Maria Lluïsa (1993). «L'organització política dels comtats». A: *Catalunya Romànica: El Pallars*. Barcelona: Enciclopèdia Catalana, 24-36.
- CATALUNYA ROMÀNICA (1992). *Catalunya Romànica. VI. Alt Urgell i Andorra*. Barcelona: Enciclopèdia Catalana.
- (1993). *Catalunya Romànica. XV. El Pallars*. Barcelona: Enciclopèdia Catalana.
- (1996). *Catalunya Romànica. XVI. La Ribagorça*. Barcelona: Enciclopèdia Catalana.
- CHAVARRIA, Alexandra (2008). «Chiese rurali in Spagna prima e dopo il 711: ipotesi su un'altra transizione». A: Gasparri, Stefano (ed.). *Ipotesi su una transizione*. Thurnhout: Brepols, 313-327.
- DEPARTAMENT DE CULTURA (2018a). *Inventari del Patrimoni Arqueològic i Paleontològic de Catalunya*. <<http://invarque.cultura.gencat.cat/>> [Consulta 14/10/2018].

- (2018b). *Inventari del patrimoni arquitectònic de Catalunya*, <<http://invarquit.cultura.gencat.cat/cerca>> [Consulta 14/10/2018].
- DÍAZ, Pablo de la Cruz (2006). «El legado del pasado: reglas y monasterios visigodos y carolingios». A: García de Cortazar, José Ángel; Teja, Ramón (coords.). *Monjes y monasterios hispanos en la Alta Edad Media*. Aguilar de Campoo: Fundación Santa María la Real, 9-32.
- DURÁN, Antonio (1975). *De la Marca Superior de Al-Andalus al Reino de Aragón, Sobrarbe y Ribagorça*. Zaragoza: Caja de Ahorros y Monte de Piedad de Zaragoza, Aragón y Rioja.
- EJARQUE, Ana; JULIÀ, Ramon; MIRAS, Yannick; ORENGO, Hector A.; PALET, Josep Maria; RIERA, Santiago (2009). «Tracing the history of highland human management in the eastern Pre-Pyrenees: an interdisciplinary palaeoenvironmental study at the Pradell fen, Spain». *The Holocen*, 19, 1-15.
- EJARQUE, Ana; MIRAS, Yannick; ORENGO, Hector A.; PALET, Josep Maria; RIERA, Santiago (2010). «Testing micro-regional variability in the Holocene shaping of high mountain cultural landscapes: a palaeoenvironmental case-study in the eastern Pyrenees». *Journal of Archaeological Science*, 30, 1-12.
- ENGELS, Odilo (1969). «La autonomía de los condados pirenaicos de Pallars y Ribagorza y el sistema carolingio de privilegios de protección». *Anuario de Estudios Medievales*, VI, 11-42.
- GASSIOT, Ermengol (ed.) (2016). *Montañas humanizadas. Arqueología del pastoralismo en el parque nacional d'Aigüestortes i Estany de Sant Maurici*. Madrid: Red de Parques Nacionales.
- GONZÁLEZ PÉREZ, Joan Ramon; RODRÍGUEZ DUQUE, José Ignacio (1979). «La muralla ciclopea de Mur (La Guardia de Noguera, Lérida)». A: *XV Congreso Nacional de Arqueología*. Zaragoza: Universidad de Zaragoza, 1229-1236.
- GRAU, Núria (2010). *Roda de Isábena en los siglos X-XIII. La documentación episcopal y del cabildo catedralicio*. Zaragoza: Institución Fernando el Católico.
- GUARDIA, Jordi; GRAU, Martí; CAMPILLO, Jordi (2000). «Iulia Lybica (Llívia, Cerdanya). Darres intervencions i estat de la qüestió». *Tribuna d'Arqueologia*, 1997-1998, 97-124.
- IGLESIAS, Manuel (2001). *Historia del condado de Ribagorza*. Huesca: Instituto de Estudios Altoaragoneses.
- JORNADES (2015). *Primeres Jornades d'Arqueologia i Paleontologia del Pirineu i Aran (novembre 2013)*. Lleida: Generalitat de Catalunya.
- JUSTES, Julia; ROYO, José Ignacio (2010). «La ocupación tardorromana e hispano visigoda de Jaca: los inicios del cambio». A: *Villa 3. Histoire et Archaeologie des Sociétés de la vallée de l'Èbre*. Toulouse: CNRS, 17-66.
- LLOVERA, Xavier (dir.) (1997). *Roc d'Enclar. Transformacions d'un espai dominant, s. IV-XIX*. Andorra: Monografies del Patrimoni Cultural d'Andorra.
- MAGALLÓN, M. de los Ángeles; NAVARRO, Milagos; RICO, Christian; SILLIÈRES, Pierre; FINCKER, Myriam (2002). «Excavaciones en la ciudad hispano romana de Labitolosa. (La Puebla de Castro, Huesca)». *Salvía*, 2, 373-382.
- MAGALLÓN, M. de los Ángeles; ASENSIO, José Ángel; RICO, Christian; CATALÁN, Susana; FINCKER, Myriam (2004). «Excavaciones en la ciudad hispano romana de Labitolosa. (La Puebla de Castro, Huesca)». *Salvía*, 4, 489-506.
- MAGALLÓN, M. de los Ángeles; SILLIÈRES, Pierre; ASENSIO, José Ángel (2007). *La ciudad romana de Labitolosa. El conjunto arqueológico de cerro Calvario (La Puebla de Castro, Huesca en la Antigüedad y la Edad Media)*. Huesca: Instituto de Estudios Altoaragoneses.
- MAUFRAS, Odile (ed.) (2006). *Habitats, nécropoles et paysages dans la moyenne et la basse vallée du Rhône (VIIè-XVè s.)*. *Contribution des travaux du TGV-Méditerranée à l'étude des sociétés rurales médiévales*. Paris: Éditions de la Maison des Sciences de l'homme, dAf 98.
- OLLICH, Imma (2004). «Roda ciutat (L'Esquerda) i la defensa de la línia del Ter al comtat d'Osona (s. VIII-X)». A: *Congrés sobre els Castells Medievals a la Mediterrània Nord-Occidental*. Arbúcies: Publicacions Museu d'Arbúcies, 179-194.

- PADILLA, José Ignacio; GÓMEZ, Alberto; MIQUEL, Marina (1995). «Castells i fortificacions medievals a l'Alt Pallars: La dinàmica dels sistemes castrals a les Valls d'Àneu». A: *Cultures i medi de la Prehistòria a l'Edat Mitjana. Actes del Xè Col·loqui Internacional d'Arqueologia de Puigcerdà*. Puigcerdà: Institut d'Estudis Ceretans, 631-640.
- PALET, Josep Maria (2005). «L'estructuració dels espais agraris en època romana a Catalunya: aportacions de l'estudi arqueomorfològic del territori». *Cota Zero*, 20, 53-66.
- PALET, Josep Maria; EJARQUE, Ana; MIRAS, Yannick; RIERA, Santiago; EUBA, Itxaso; ORENGO, Héctor A. (2011). «Formas de paisaje de montaña y ocupación del territorio en los Pirineos orientales en época romana: estudios pluridisciplinares en el valle del Madriu-Perafita-Claror (Andorra) y en la Sierra del Cadí (Cataluña)». *Bollettino di Archeologia. Edizione speciale, proceedings of the XVII International Congress of Classical Archaeology*, 67-79. <http://www.bollettinodiarcheologiaonline.beniculturali.it/bao_es.php>
- PALET, Josep Maria; GARCÍA, Arnau; ORENGO, Héctor A.; POLONIO, Tania (2016). «Ocupacions ramaderes altimontanes a les capçaleres del Ter (Vall de Núria i Coma de Vaca, Queralbs): resultats de les intervencions arqueològiques 2010-2015». A: Frigola, Joan (ed.). *Tretzenes Jornades d'Arqueologia de les comarques de Girona (Banyoles, del 10 al 11 de juny 2016)*. Banyoles: Generalitat de Catalunya, 67-75.
- PLADEVALL, Antoni (1993). «L'organització eclesiàstica». A: *Catalunya Romànica. XV. El Pallars*. Barcelona: Enciclopèdia Catalana, 52-83.
- PLANAS, Marta; MINGORANCE, Francesc Xavier (2001). «Dos enclaves fortificados en Andorra: Sant Vicenç d'Enclar y Les Bons». A: *Actas del IV Curso de Cultura Medieval Seminario: La fortificación medieval en la Península Ibérica*. Aguilar de Campoo: Fundación Santa María la Real, 361-380.
- QUIRÓS, Juan Antonio; VIGIL-ESCALERA, Alfonso (2006). «Networks of peasant villages between Toledo and Uelegia Alabense, Northwestern Spain (V-Xth Centuries)». *Archeologia Medievalle*, 33, 1-54.
- REMOLINS, Gerard (2013). «Estudi i avaluació del potencial arqueològic del municipi de Peramola». A: *Primeres Jornades d'Arqueologia i Paleontologia del Pirineu i Aran*. Lleida: Generalitat de Catalunya, 68-74. <<http://calaix.gencat.cat/handle/10687/119225>>
- REYES, Teresa; GONZÁLEZ, Ricardo; GARCÍA, Joan Eusebi (1998). «Estudi de l'Ager Aesonensis (Isona i Conca Dellà, Pallars Jussà)». *Revista d'Arqueologia de Ponent*, 8, 35-59.
- RIU, Manuel (1976). «Excavaciones arqueológicas en el poblado medieval de Caulers (Mun. Caldes de Malavella, prov. de Gerona)». *Excavaciones Arqueológicas en España*, 88, 82.
- (1981). «Excavacions arqueològiques a Santa Maria de Sorba». *Quaderns d'Estudis Medievals*, 6, 323-344.
- (1988). «El monestir de Sant Sebastià del Sull, al municipi de Saldes. Tercera part: Darreres campanyes d'excavacions arqueològiques i conclusions generals». *Urgellia*, 8, 151-210.
- (coord.) (1994). *El castell de Mataplana. L'evolució d'una fortificació senyorial (s. XI-XV)*. Barcelona: Universitat de Barcelona.
- (2001). «Los condados pirenaicos del ámbito catalán en torno del año mil». A: *La península Ibérica en torno al año 1000*. Madrid: Fundación Sanchez Albornoz, 91-103.
- ROIG, Jordi (2009). «Asentamientos rurales y poblados tardoantiguos y altomedievales en Cataluña (siglos VI al X)». A: Quirós, Juan Antonio (ed.). *The Archaeology of Early Medieval Villages in Europe*. Bilbao: Universidad del País Vasco, 207-252.
- SANCHO I PLANAS, Marta (dir.) (2009). *Mur, la història d'un castell feudal a la llum de la recerca històrico-arqueològica*. Tremp: Garsineu.
- SANCHO I PLANAS, Marta; ALEGRÍA, Walter (2017). «Propuesta de contextualización del jacimiento tardoantiguo y altomedieval de Els Altimiris (Prepirineo leridano) siglos V-IX». *Archeologia medievale*, 44, 155-170.

- TOMAS, Guillermo (2017). «Cuatro documentos inéditos del monasterio visigodo de San Martín de Asán (522-586)». *Mittellateinisches Jahrbuch*, 52, 261-286.
- VIGIL-ESCALERA, Alfonso (2007). «Granjas y aldeas altomedievales al norte de Toledo (450-800 dC.)». *Archivo Español de Arqueología*, 80, 239-284.
- VILARÓ, Albert (1992). «La ciutat de La Seu i la muralla». A: *Catalunya Romànica. VI. L'Alt Urgell, Andorra*. Barcelona: Enciclopèdia Catalana, 311-313.