

Taula 6.9. Distribució d'arbres per espècie i dècada de naixement

Dècada de naixement	Avet	Pi negre	Pi roig
1970	5	0	15
1980	26	65	62
1990	11	23	45

Font: Elaboració pròpia a partir del treball de camp

Mapa 6.6. Turó de l'Home. Edat dels arbres inventariats.

6.II.7. Altres característiques dels arbres bioinvasors

Les mesures de l'alçada ens indiquen un predomini d'individus de menys de 2 metres (43% del total). Un 35% no supera els 4 metres i un 22% presenta alçades superiors. El més alt és el pi roig, seguit de l'avet. En canvi, només tres exemplars de pi negre superen els 4 metres (vegeu taules 6.10 i 6.11 i mapa 6.7). A partir d'una certa alçada, alguns exemplars de pi roig podrien experimentar un cert límit ambiental, ja que presenten una fractura de la zona apical. Aquesta fractura probablement es deu a les nevades de neu tova, a les quals l'espècie és molt vulnerable (Rojas, *com verb.*)

Taula 6.10. Alçada dels arbres analitzats

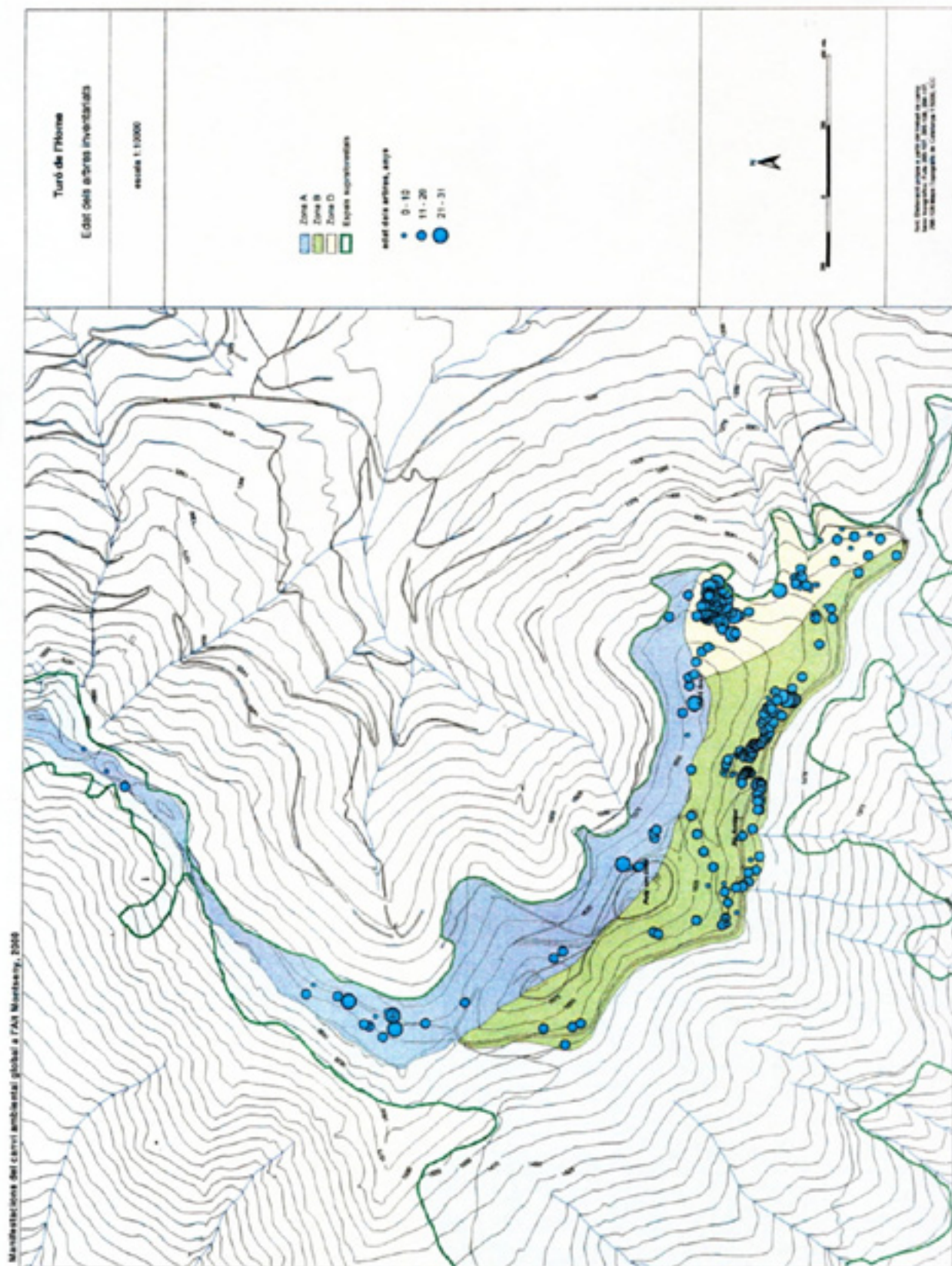
Alçades (m)	Nombre d'arbres	Percentatge
Menor de 2	116	43
Entre 2.01 i 4	94	35
Major de 4	58	22

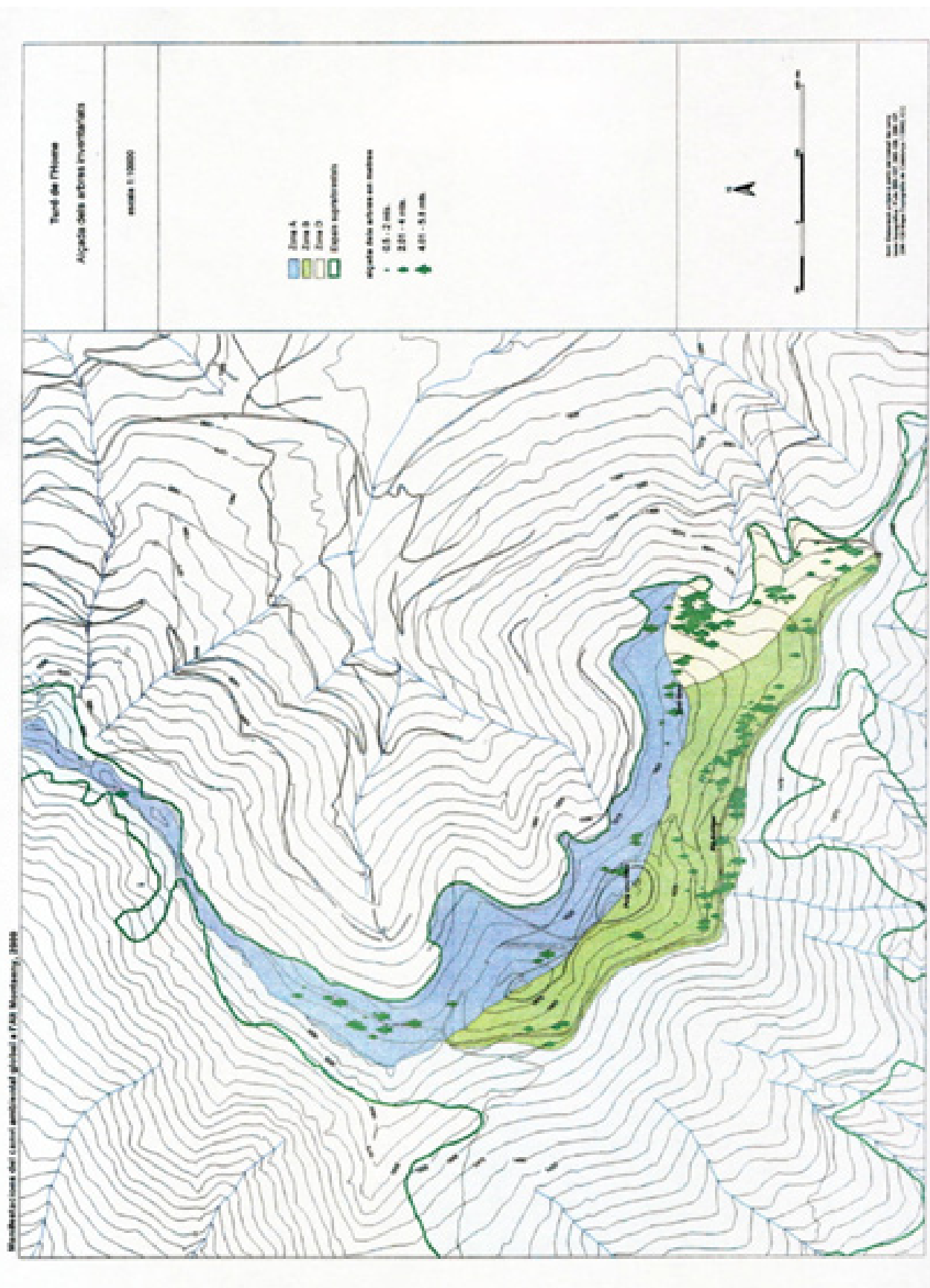
Taula 6.11. Alçada dels arbres per espècies

Alçades (m)	Avet	Pi negre	Pi roig
Menor de 2	19	52	41
Entre 2.01 i 4	14	33	46
Major de 4	9	3	35

Font: Elaboració pròpia a partir de les dades de camp

Mapa 6.7. Turó de l'Home. Alçada dels arbres inventariats.





Segons l'anàlisi perimètrica (vegeu taula 6.12 i mapa 6.8), un 78% dels individus tenen un perímetre menor de 39 centímetres. Un 18%, entre 40 i 78 centímetres i només el 4% superen els 78 cm.

Taula 6.12. Perímetres dels arbres

Perímetre en cm	Nombre d'arbres	Percentatge
Menor de 39	209	78
Entre 40 i 78	49	18
Major de 78	10	4

Font: Elaboració pròpia a partir de les dades de camp

Mapa 6.8. Turó de l'Home. Perímetre dels arbres inventariats.

6.II.8. Espècies acompanyants

S'ha realitzat una determinació de les espècies acompanyants predominants en una extensió de dos metres des del vol de capçada dels arbres estudiats (vegeu taules 6.13 i 6.14 i mapa 6.9). El nombre d'espècies significatives és de 20. La més present és el ginebró nan (*Juniperus nana*), seguit de la bruguerola (*Calluna vulgaris*), la falguera (*Pteridium aquilinum*), la ussona (*Festuca skia*), el bruc d'escombres (*Erica scoparia*) i el ginestell (*Sarothamnus scoparius*). Aquesta darrera espècie s'observa que es troba en fase expansiva. Aquest increment podria relacionar-se amb factors de canvi climàtic. No hi ha dades contrastables però, si contrastem el record històric de Miquel Messeguer, responsable de l'Observatori del turó de l'Home, amb dades nostres i amb observacions continuades de "visu" des de principis dels anys setanta, podem asseverar que no havia arribat als peus mateix de l'Observatori fins aquests darrers anys. Un factor de penetració és la carretera al turó de l'Home, ja que exerceix el paper de corredor de propagació. El ginestell creix a les zones més ruderals i denudades del talús de la carretera i d'ací penetra als matollars i als prats.

Mapa 6.9. Turó de l'Home. Espècies acompanyants dels arbres inventariats.

