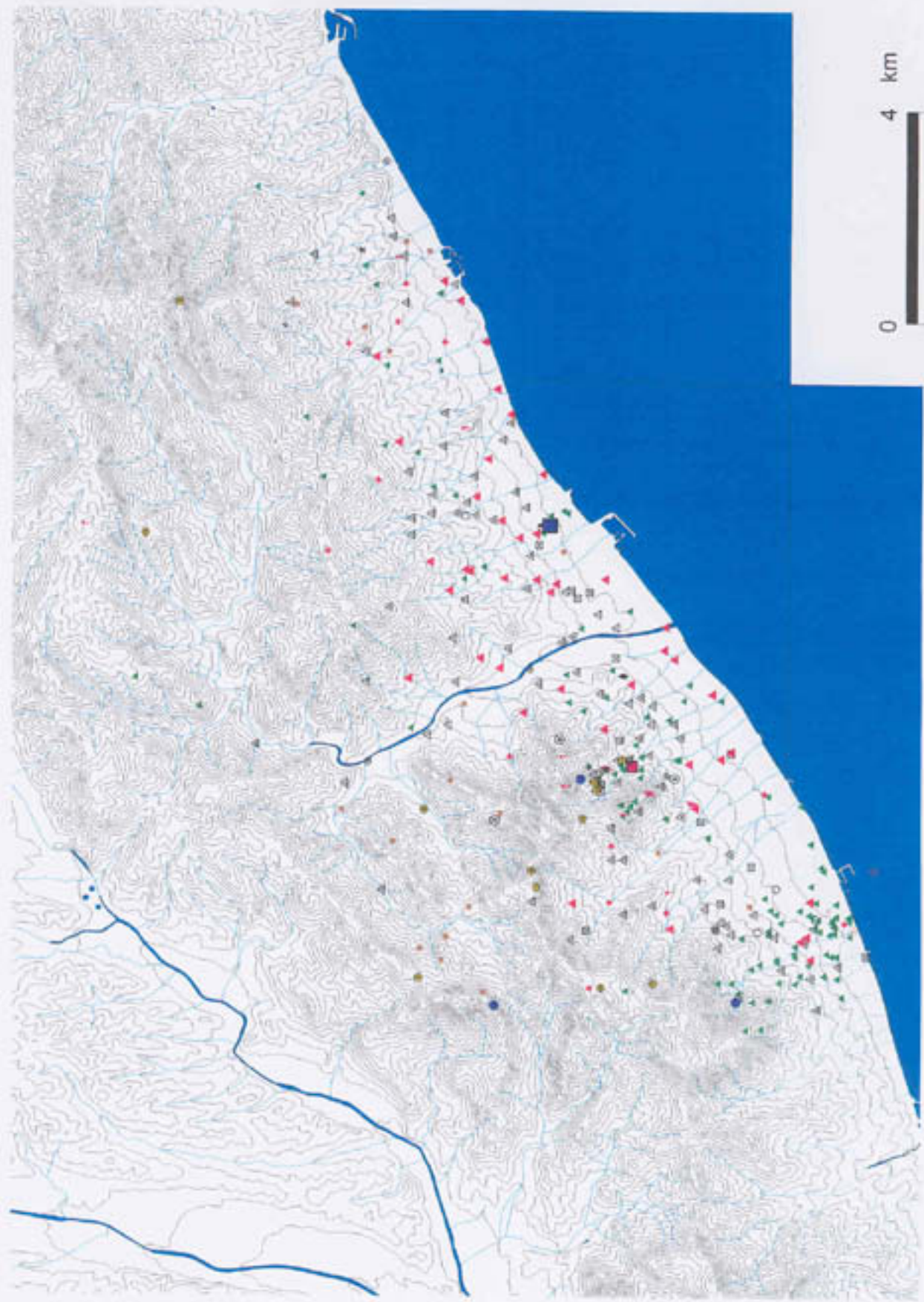


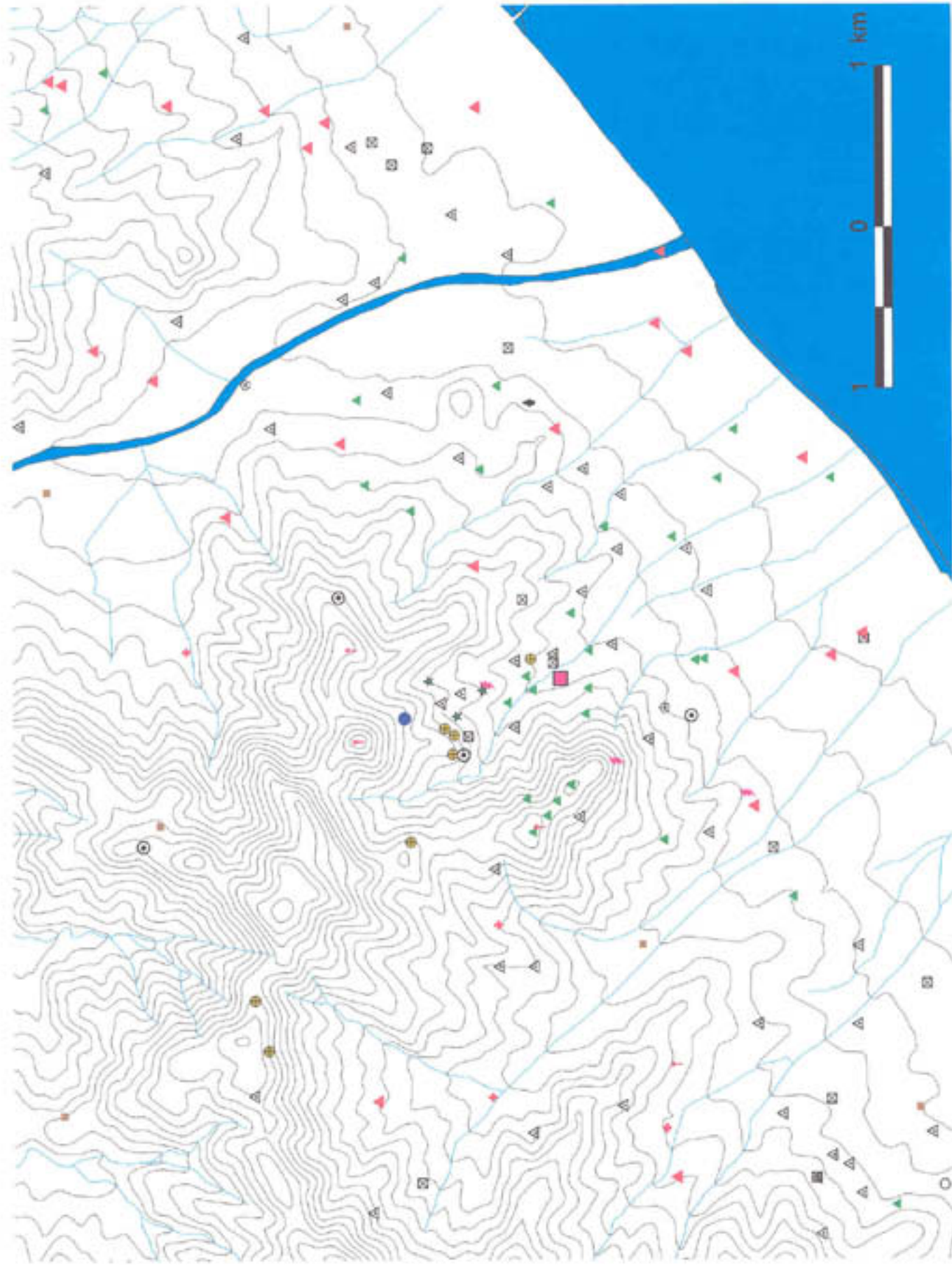
# TERRITORI D'ILURO. TIPOLOGIA DELS JACIMENTS.

## MAPA 4



### TIPOLOGIA

- |     |     |     |     |     |         |     |     |     |     |     |     |     |     |     |     |     |     |     |     |     |
|-----|-----|-----|-----|-----|---------|-----|-----|-----|-----|-----|-----|-----|-----|-----|-----|-----|-----|-----|-----|-----|
| ○   | ±   | ■   | ▲   | ■   | ●       | ⊙   | △   | ⊖   | ↑   | ↑   | ⊞   | ●   | ⚡   | ★   | +   | ⊙   | ⊙   | ■   | ↓   | ▲   |
| ABO | ANC | ARR | CER | CIU | EIB/ERU | EIB | ERU | FOR | GUA | MIL | NEC | POB | SAN | SIT | TOM | TRE | TRS | VAR | VIA | VIL |



Ja molts del poblats ibèrics apareixen, per exemple, versemblantment lligats a la defensa de passos (com el Turó de Penjabocs, Castellruf i Turó de Sant Miquel) o a camins (com Turó d'en Boscà, Cadira del Bisbe i Burriac, molt a prop dels quals passa el camí dels Contrabandistes, que es considera un camí anterior a la via Augusta)<sup>61</sup>.

A la plana, especialment remarcable és la vinculació de les vil·les a la xarxa viària antiga. Al territori de *Baetulo*, la majoria de vil·les, es distribueixen al llarg de la via Augusta i del camí dels Contrabandistes. La seva concentració és especialment remarcable al tram de via Augusta que s'estén al sud-oest de *Baetulo*. En canvi, al territori d'*Iluro* la distribució de les vil·les al llarg dels eixos viaris esmentats no és, ni de bon tros, tant remarcable. Aquí tendeixen a concentrar-se més a l'entorn de la ciutat, format mitja corona al seu voltant que, en alguns punts, passa pels eixos viaris. En ambdós casos sembla que es busca el fàcil accés a la ciutat, centre neuràlgic per al comerç, ja sigui mitjançant una bona comunicació viària, ja sigui mitjançant la proximitat física.

Un tercer punt on destaca la concentració de vil·les molt per damunt de l'excepcionalitat amb què s'hi troben d'altres establiments, és la primera línia de costa, cosa que fa pensar que algunes d'aquestes vil·les haurien pogut ser residències d'estiueig.

Els establiments rurals, a diferència de les vil·les apareixen molt més dispersos i no tan freqüentment vinculats als eixos viaris. Podem remarcar una concentració que se'n observa al nord de *Baetulo*, entre la via Augusta i el Camí dels constrabandistes.

Aquesta distribució ajuda a pensar que, en molts casos devien estar vinculats a les vil·les o integrats als seus *fundi*, de manera que a la vil·la es centralitzés i comercialitzés la producció agrícola dels diversos establiments rurals.

També trobem dispersos per tota la plana tan de *Baetulo* com d'*Iluro* els establiments desitnats a la producció industrial (terrisseries, bòbiles, forns i abocadors). En nombrosos casos devien estar associats a vil·les i establiments rurals. També cal destacar, com ja esmentàvem, que al territori de *Baetulo* se'n observen alguns en

---

<sup>61</sup> Vegeu un resum del traçat dels eixos viaris antics en relació amb diversos jaciments a OLESTI, 1995.

territori muntanyenc, coda que dóna relleu a la seva activitat industrial i, en aquests casos, apunta envers una activitat agrícola poc significativa. Pel que fa als camps de sitges, Òbviament, es troben associats a poblats (com a Burriac o al Turó de Penjabocs) però també a establiment de plana.

Les necròpolis i zones de tombes les trobem freqüentment associades a eixos viaris i també a l'entorn de nuclis de població.. Són especialment remarcables, en aquest sentit les àrees de necròpolis que hi ha a l'est d'*Iluro*, vinculables , com era habitual al món romà, a l'entrada de la via Augusta a la ciutat. També són remarcables les concentracions de necròpolis entorn de Burriac i l'assentament romano-republicà de Can ateu Ca l'Arnau. Òbviament, també trobem àrees de necròpolis i tombes disperses a diferents punts del territori, versemblantment associables a vil·les i establiments rurals.

De ceràmica i altres troballes disperses o indeterminades en trobem a tot el territori i fonamentalment en aquestes planes que acabem de descriure, associades a una major ocupació. A mapa del territori d'*Iluro* destaquen dos punts amb abundants concentracions de ceràmica:

Un és la zona de Cabrera, a l'entorn de Burriac i de Can Mateu Ca l'Arnau. Moltes d'aquestes ceràmiques han estat datades entre l'època ibèrica i republicana o d'època republicana i, per tant, són associables a una major ocupació de la zona derivada de la supremacia d'aquest nucli de poblament. També cal tenir en compte que en aquesta zona s'hi han efectuat, recentment, importants tasques d'excavació i prospecció.

L'altra concentració de ceràmiques que destaca es troba als municipis de Premià de Mar i Premià de Dalt. En aquest cas - sense cap indicatiu per pensar en una ocupació més densa - , la concentració respon, simplement, a un fitxatge de jaciments portat a terme de manera més exhaustiva que a les altres àrees.

En contrapartida, al mapa del territori de *Baetulo* hi destaca una zona buida de jaciments corresponent a Sant Adrià de Besòs i a l'extrem sud del municipi de Badalona. Com ja assenyalava Prevosti (1981b, 530) en època romana, la línia de la costa en aquesta zona, passava molt més cap a l'interior, es troba en àrees urbanes difícils de prospectar i, a Sant Adrià, no hi ha hagut estudiosos que documentessin troballes.

En conclusió, el poblament de l'àrea de la Laietània es troba, essencialment concentrat a la plana litoral. Trobem alguns jaciments als vessants costaneres de les muntanyes litorals, mentre als cims de la Serralada només hi ha poblats ibèrics (i algun assentament ibèric), punts de guaita i santuaris.

Entre els jaciments que s'aglutinen al llarg dels eixos viaris, destaquen les vil·les del territori de *Baetulo*.

Els nuclis polític-administratius més rellevants, el poblat de Burriac, l'assentament de Can Mateu-Ca l'Arnau i les ciutats de *Baetulo* i *Iluro*, presenten concentracions importants de població al seu entorn.

A l'entorn dels dos primers hi destaquen camps de sitges, assentaments rurals ibèrics i/o romans; necròpolis, santuaris i punts de guaita.

L'entorn d'*Iluro* té les vil·les com a protagonistes. Malgrat que aquest fenomen també es dona al sud de *Baetulo*, la distribució de les vil·les en aquest territori és més homogènia i es distribueix al llarg d'eixos viaris.

# EVOLUCIÓ HISTÒRICA DEL POBLAMENT.

## INTRODUCCIÓ.

Les variacions de què van anar essent objecte les densitats i les tipologies del poblament laietà des del final de l'ibèric ple i al llarg de l'època romana, i l'intent d'establir els factors que les van provocar, constitueixen l'objecte principal del nostre estudi.

En constitueixen una síntesi els gràfics en què representem les quantitats de jaciments per períodes (gràfics 1 i 4), els percentatges de jaciments per períodes (gràfics 2 i 5) i la tipologia del poblament per períodes (gràfics 3 i 6).

Per tal d'estudiar l'evolució del poblament, seleccionarem del conjunt de jaciments fitxats a les dues bases de dades adjuntes, representats als mapes, i presos en consideració en elaborar els gràfics, aquells jaciments amb una cronologia objectiva (dins dels marges en què això és possible) i amb una tipologia significativa.

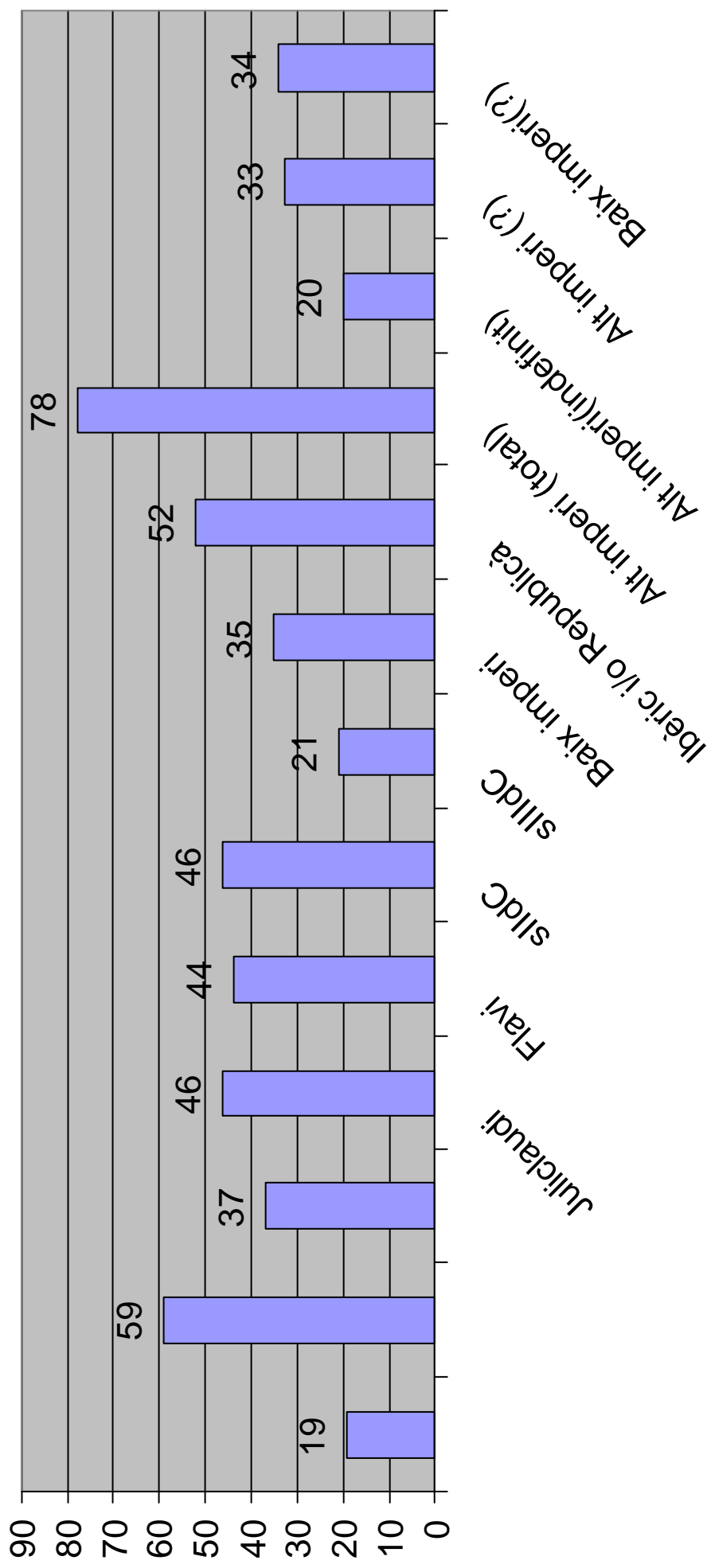
No tindrem sistemàticament en compte cap dels jaciments que apareixen indicats a les fitxes i simbolitzats als mapes com a possibles jaciments dels determinats períodes històrics. El dubte respecte a aquests jaciments és cronològic: no tenim indicis per datar-los amb seguretat en el marc dels períodes proposats<sup>62</sup>. D'aquesta manera, no seran sistemàticament considerats els jaciments que anomenem: *possibles jaciments ibèrics* o *possibles jaciments republicans* (a la cartografia) i *ibèric i/o republicà* (a les fitxes i gràfics); *possibles jaciments imperials* i *Alt imperi (?)* (a la cartografia, i a fitxes i gràfics respectivament); i *possibles jaciments baiximperials* i *Baix imperi (?)* (a la cartografia, i a fitxes i gràfics respectivament).

---

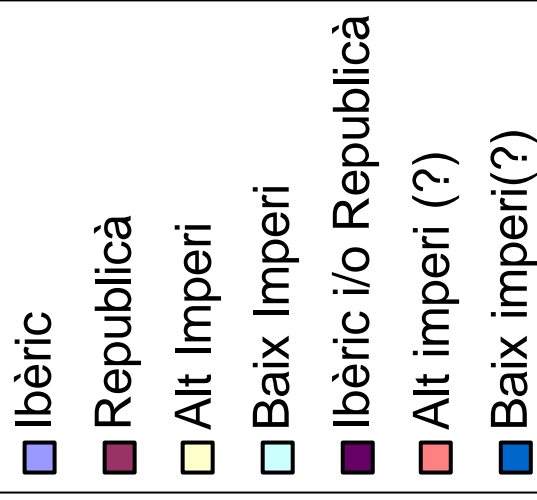
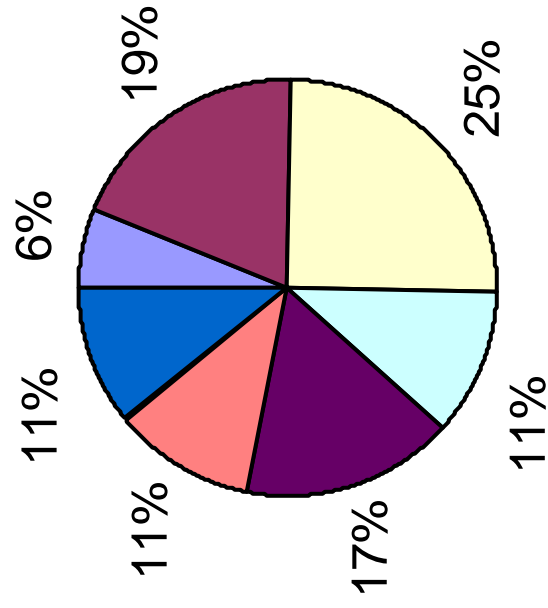
<sup>1</sup> Vegeu el capítol *la fitxa de jaciment*, dins de l'apartat dedicat a la metodologia.

**TERRITORI DE BAETULO.  
NÚMERO DE JACIMENTS PER PERÍODES.**

**GRÀFIC 1**



## TERRITORI DE BAETULO. PERCENTATGE DE JACIMENTS PER PERÍODES



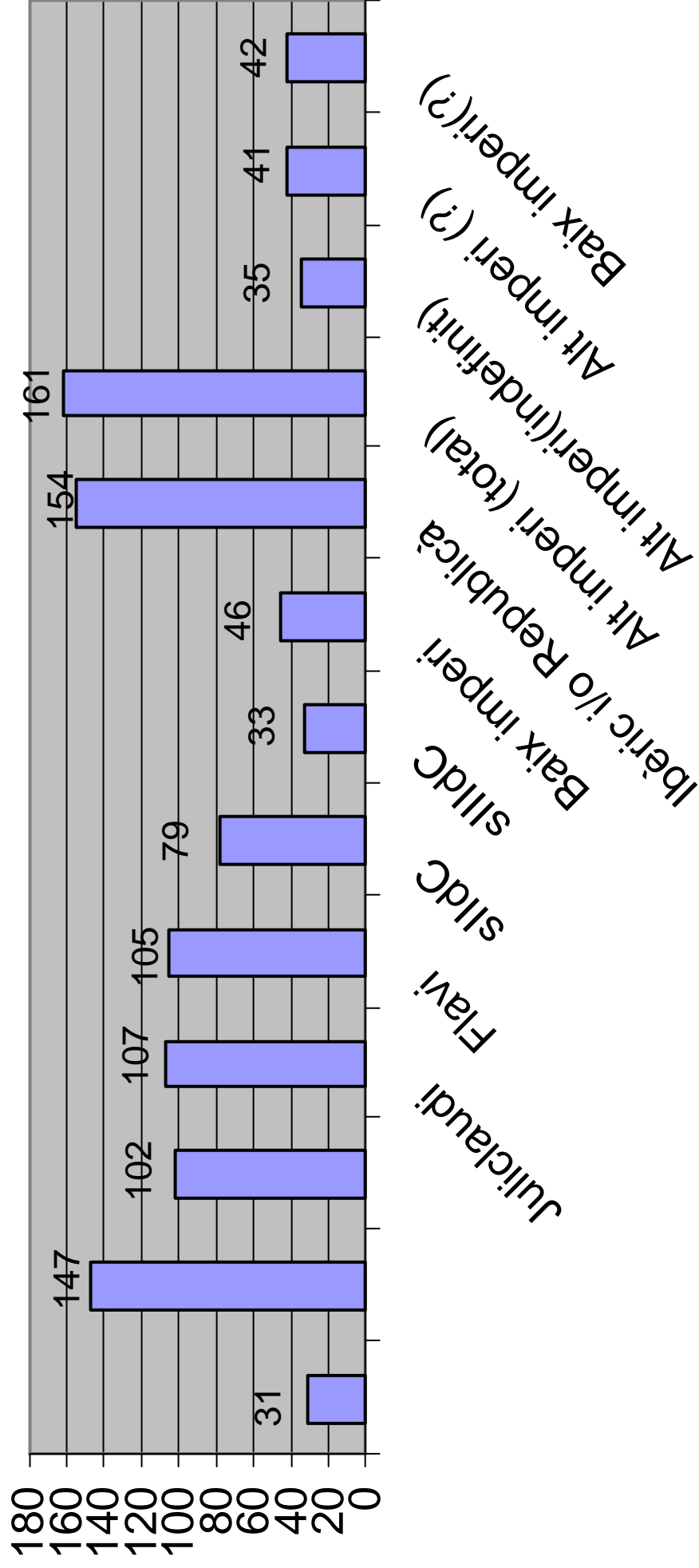




# TERRITORI D'ILURO.

## NÚMERO DE JACIMENTS PER PERÍODES.

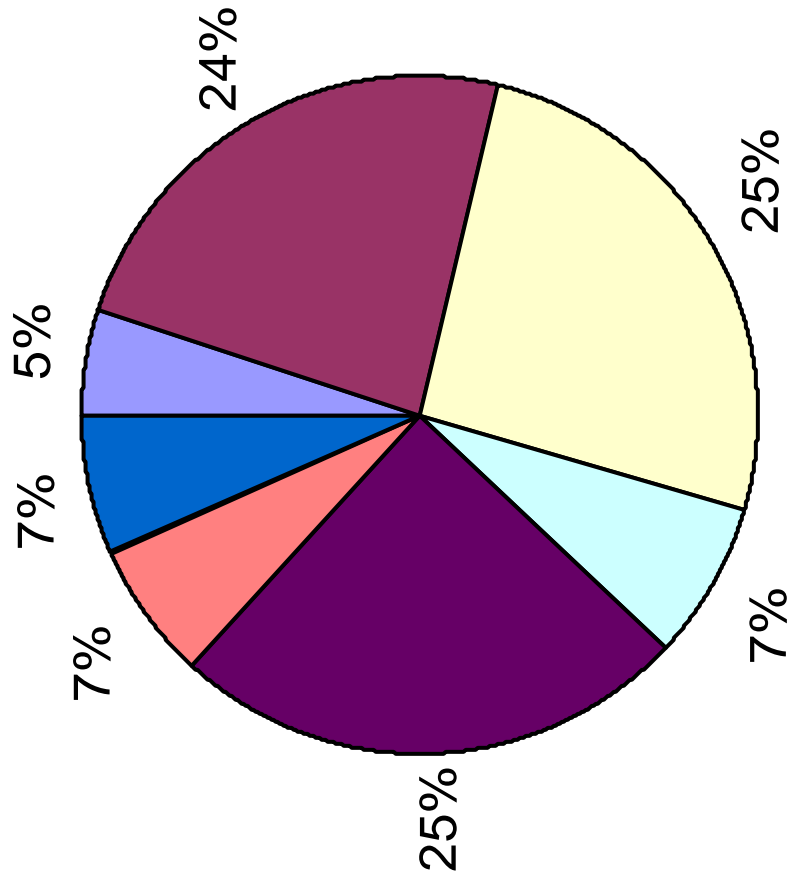
### GRÀFIC 4



# TERRITORI D'ILURO.

## PERCENTATGE DE JACIMENTS PER PERÍODES

### GRÀFIC 5



Ibèric

Republicà

Alt imperi

Baix imperi

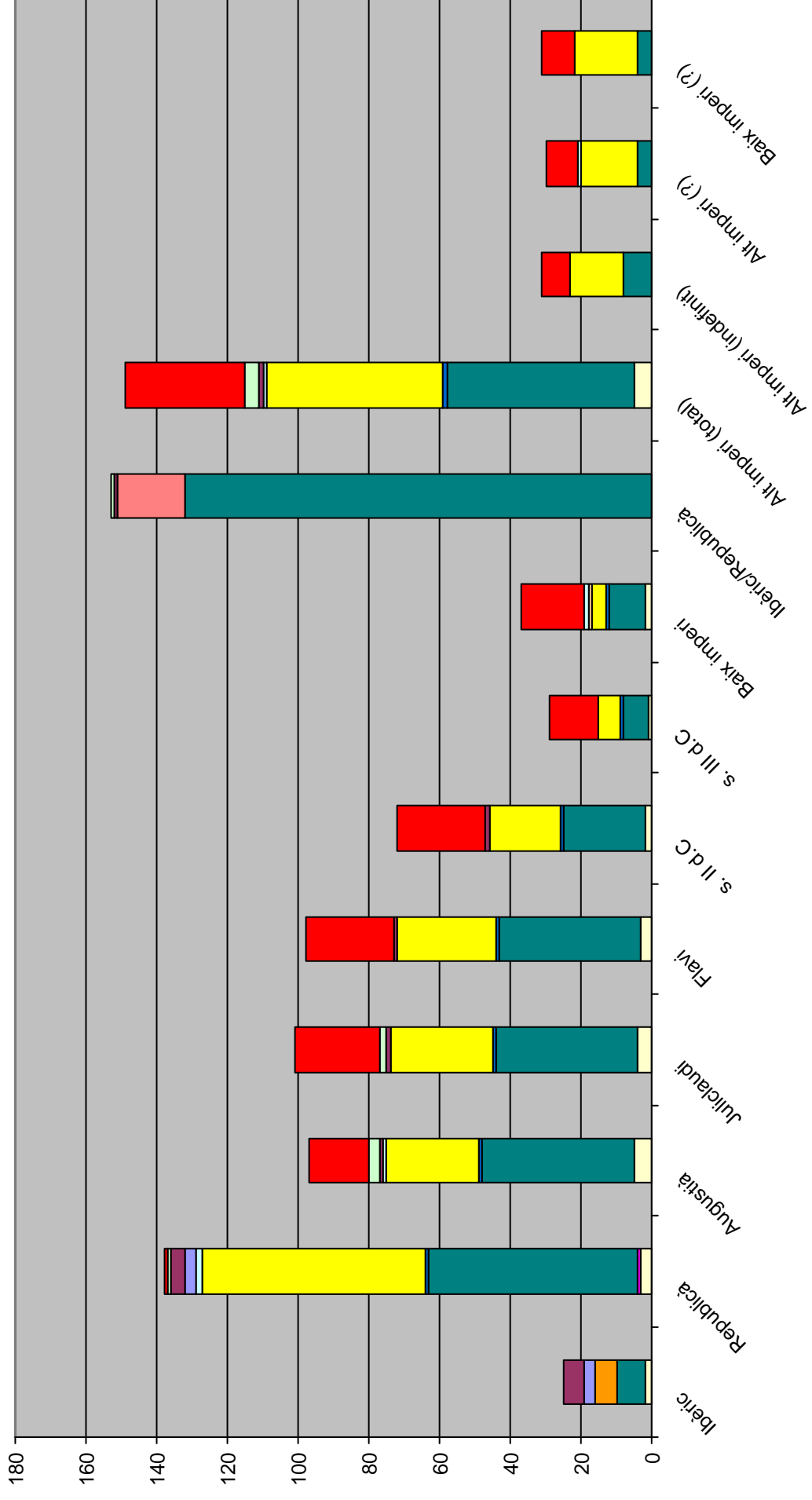
Ibèric i/o Republicà

Alt imperi (?)

Baix imperi(?)

# TERRITORI D'ILURO. TIPOLOGIA DEL POBLAMENT PER PERÍODES

GRÀFIC 6



- ABO
- ARR
- CER
- CIU
- EIB/ERU
- FOR
- GUA
- POB
- SIT
- TRS
- VIL

Tampoc considerarem si no és excepcionalment, els punts amb troballes disperses de ceràmica o amb notícies de troballes indeterminades. D'una banda, perquè la seva pròpia identificació com a assentament és dubtosa. D'altra banda, perquè la riquesa de la zona en jaciments de tipologies ben definides, fa obsoleta la valoració sistemàtica dels punts que només que només presenten troballes ceràmiques o indeterminades.

Tot i que tindrem en compte el paisatge laietà en la seva globalitat, els tipus de jaciments que seran considerats de manera exhaustiva són els susceptibles de representar hàbitat. És a dir, poblats ibèrics, vil·les, establiments rurals i establiments amb funcions d'emmagatzematge o industrials (camps de sitges, abocadors, forns, bòbiles i terrisseries). I òbviament, l'assentament de Can Mateu-Ca l'Arnau i les ciutats de *Baetulo* i *Iluro*.

Les tipologies a què farem referència, han estat establertes amb una gamma de certesa que va des de la seguretat al dubte. Aquest grau de certesa s'explicita a les diferents fitxes. Aquelles tipologies sobre les quals impera el dubte presenten, a la fitxa, un interrogant al costat del codi que les simbolitza.

Aquesta selecció es fa amb vistes a intentar avançar en el coneixement de la Laietània dins d'uns marges raonables d'objectivitat i a no perdre'ns pels incontables camins de les hipòtesis que els jaciments poc definits ens presenten. Tanmateix, aquests jaciments han estat integrats a l'estudi i a la cartografia, precisament perquè permeten apuntar interpretacions diverses que no cal excloure i, puntualment, seran tinguts en compte per matisar les nostres hipòtesis o per assenyalar l'existència de potencials interpretacions diferents de les que indiquen les dades més objectives.

Aquesta evolució del territori pretèn només proposar hipòtesis, a partir de l'anàlisi de la documentació arqueològica amb el GIS, sobre els trets més generals quan a la distribució, la densitat i la tipologia dels diferents assentaments que configuraren el poblament en diferents moments històrics. Depassa llargament els objectius d'aquest treball, l'anàlisi individual dels diferents jaciments.

Tanmateix, en intentar determinar la dinàmica del paisatge humà en diferents moments (quines funcions desenvolupaven els diferents assentaments, com s'interrelacionaven, etc) caldrà considerar, encara que sigui a vista d'ocell, els elements arqueològics més remarcables que ens permeten definir les característiques generals i la tipologia dels jaciments.

Així doncs, presentem aquí quatre llistats temàtics dels jaciments que presenten elements industrials i dels que presenten elements de luxe als territoris de *Baetulo* i d'*Iluro*. No és possible realitzar aquests llistats per a cada un dels períodes històrics, ja que no tenim datació estratigràfica per a la majoria d'aquests elements, sovint integrats en jaciments que van perviure al llarg de diferents períodes.

### **3.TERRITORI DE BAETULO. JACIMENTS AMB ELEMENTS INDUSTRIALS**

<i>JACIMENT</i>	<i>TIPOLOGIA</i>	<i>ELEMENTS</i>
	<i>PRINCIPAL</i>	<i>INDUSTRIALS</i>
<b>Alella-Autopista</b>	<i>VIL</i>	ABO DIP FOR
<b>Alemanya, Ca l'</b>	<i>VIL</i>	FOR
<b>Barriga, Can</b>	<i>ERU</i>	FOR
<b>Bòbila Elies i bòbila Serret</b>	<i>ERU</i>	DIP

**Butinyà, Can**

*VIL*

FOR

**Camp dels pins**

*VIL*

ABO

FOR

**Canyadó, Can**

*ERU*

BOB

FOR

**Carrer del Dr. Robert**

*ERU*

DIP

**Carrer General Weyler**

*ERU*

FOR

**Castellruf**

*POB*

FOR

**Circuit de Motocross**

*BOB*

FOR

**Colomer, Can**

*ERU*

BOB

FOR

**Fàbregues, Can**

*VIL*

FOR

**Forn d'en Moliné**

*VIL*

ABO

**Hort d'en Pareres-Hort de  
cal Magre**

*ERU*

FOR  
TOR

**Llinàs, Can**

*VIL*

DIP  
FOR

**Miranda, La**

*VIL*

DIP

**Molí d'en Grau Marimon**

*ERU*

DIP

**Palau, El**

*VIL*

FOR

**Partida de Fosses o Clotes**

*VIL*

DIP

TOR

**Peixau, Can**

*VIL*

ABO  
BOB  
DIP  
FOR

**Pi i Gibert, Can**

*VIL*

BOB  
FOR

**Pitxiu, Can**

*BOB*

FOR



**Pont de Tiana**

*ERU*

FOR

**Renom, Can**

*ERU*

DIP

**Riera de Teià**

*VIL*

ABO

DIP

FOR

**Riviere, Can**

*VIL*

DIP

**Ros de les Cabres, Cal**

*VIL*

ABO

DIP

FOR

TOR

**Sentromà, Can**

*VIL*

DIP

FOR

TOR

**Submarí, El**

*VIL*

DIP

FOR

**Teixidó, Can**

*ERU*

DIP

**Torre Tabernera**

*ERU*

BOB

FOR

**Torrent de les Bruixes**

*ERU*

DIP  
FOR

**Torrent de Sistres**

*TRS*

ABO  
FOR

**Turó d'en Seriol**

*ERU*

DIP

**Turó de Sant Miquel**

*POB*

FOR

**Valls i can Cabanyes, Can**

*VIL*

ABO  
BOB  
FOR

**Vinya del Sr. Mañas**

*TRS*

ABO

**Vinya del senyor Trias**

*ERU*

FOR

**Vinyes del Castellet i de mas  
Boscà**

*ERU*

FOR

**Zona nord de can Zam**

*ERU*

DIP  
FOR

**4. TERRITORI D'ILURO. JACIMENTS AMB ELEMENTS INDUSTRIALS.**

<b>JACIMENTS</b>	<b>TIPOLOGIA PRINCIPAL</b>	<b>ELEMENTS INDUSTRIALS</b>
<b>Bartrina, Can</b>	<i>VIL</i>	FOR DIP
<b>Blanc, Can</b>	<i>ERU</i>	ABO
<b>Cadira del Bisbe</b>	<i>POB</i>	ABO
<b>Camí de can Bardina</b>	<i>TRS</i>	FOR ABO
<b>Camí dels Contrabandistes prop de la Riera de Cirera</b>	<i>VIL</i>	TOR FOR
<b>Caminet, El</b>	<i>ERU</i>	FOR
<b>Càmping Costa Levante i Sud de Can Dordeta</b>	<i>VIL</i>	TRS FOR
<b>Campins, Can</b>	<i>ERU</i>	DIP
<b>Caputxins, Els</b>	<i>VIL</i>	DIP

**Carbonell, Can / Can Amat**

*VIL*

TRS  
FOR  
ABO

**Cinnamond, Can**

*ERU*

DIP

**Escoda, Ca'l**

*VIL*

FOR  
BOB

**Figuera Major**

*VIL*

FOR  
DIP

**Forn de can Portell**

*TRS*

FOR  
ABO

**Fornaca, La**

*ERU*

FOR

**Gran Via de Lluís  
Companys, 229-231-Vil.la de**

*VIL*

TOR  
FOR  
DIP  
ABO

**Hotel Delfín**

*VIL*

TOR  
DIP

**Jordi, Can**

*SIT*

ABO

**Majoral, Can**

*ERU*

FOR  
ABO

**Matavents, Can**

*TRS*

FOR

**Mateu, Can - Ca l'Arnau**

*ARR*

TRS  
FOR

**Mir, Can**

*ERU*

FOR

**Modolell, Can**

*SAN*

FOR

**Mora de Dalt, Can**

*ERU*

FOR

**Morell, El**

*VIL*

TRS  
FOR  
DIP  
ABO

**Notxa, Can**

*VIL*

TRS  
FOR  
DIP  
ABO

**Pau Ferrer, Can**

*ERU*

TRS

**Peirota, La - Can Xeco**

*ERU*

TOR

**Pèrgoles, Les**

*ERU*

DIP

**Prop de Can Mora**

*VIL*

FOR

**Prop de l'Estació**

*TRS*

FOR

**Prop de la riera de  
Llavaneres**

*ERU*

DIP

**Prop del Torrent de la  
Pólvora**

*VIL*

DIP

**Puig de Pedra**

*ERU*

FOR

**Rafart, Can**

*VIL*

FOR

DIP

**Rajoleria Robert**

*VIL*

DIP

**Rocafonda**

*ERU*

DIP

**Ronda Mistral**

*SIT*

ABO

**Salomó, Can**

*CER*

ABO

**Sans, Can**

*VIL*

TOR  
FOR  
DIP

**Sant Miquel del Cros**

*ERU*

DIP

**Sant Sebastià**

*ERU*

TRS  
FOR  
ABO

**Santa Cecília**

*TRS*

FOR  
ABO

**Sobre Can Dalmau; Feixes  
de L'Arlot; N'Abril, Ca;**

*VIL*

FOR

**Sot del Camp**

*ERU*

TRS  
FOR  
ABO

**Taller Hispano-Francès**

*ERU*

FOR

**Tarrades del Molí, Can**

*ERU*

FOR  
DIP

**Torre Llauder**

*VIL*

FOR  
DIP

**Torrent de les Piques**

*VIL*

FOR  
DIP  
ABO

**Verboom, Can**

*ERU*

DIP

**Vilà, Can**

*VIL*

ABO

**Vilalta, Can**

*VIL*

FOR  
DIP

**Vivers Municipals i Plana de  
les Valls**

*ERU*

TOR

**Xacó, Can**

*ERU*

DIP



**5. TERRITORI DE BAETULO. JACIMENTS AMB ELEMENTS DE LUXE.**

<b>JACIMENT</b>	<b>TIPOLOGIA PRINCIPAL</b>	<b>ELEMENTS DE LUXE</b>
<b>Alella-Autopista</b>	<i>VIL</i>	EPI ESC MOS
<b>Alemanya, Ca l'</b>	<i>VIL</i>	MOS PIN TER
<b>Avinguda Bac de Roda</b>	<i>VIL</i>	PIN TER
<b>Butinyà, Can</b>	<i>VIL</i>	MOS
<b>Camí d'en Grau</b>	<i>TOM</i>	EPI
<b>Camp dels pins</b>	<i>VIL</i>	ESC
<b>Capella de Sant Martí</b>	<i>CER</i>	ARQ
<b>Clarís, Can</b>	<i>VIA</i>	ARQ

**Cusí, Can**

*VIL*

ESC  
MOS  
TER

**Cutxet, Can**

*VIL*

TER

**Fàbregues, Can**

*VIL*

TER

**Forn d'en Moliné**

*VIL*

PIN

**Llinàs, Can**

*VIL*

ESC

**Mas del Duc de Solferino**

*VIL*

ARQ

**Miranda, La**

*VIL*

MOS

**Montigalà**

*SAN*

EPI

**Palau, El**

*VIL*

ESC

**Pedrera, La**

*VIL*

ESC

**Peixau, Can**

*VIL*

ARQ  
EPI  
ESC

		MOS TER
<b>Pepet Pujol, Can</b>	<i>VIL</i>	
		MOS
<b>Pi i Gibert, Can</b>	<i>VIL</i>	
		ARQ ESC
<b>Ribó, Can</b>	<i>VIL</i>	
		MOS
<b>Riera de Teià</b>	<i>VIL</i>	
		PIN
<b>Riviere, Can</b>	<i>VIL</i>	
		ARQ ESC TER
<b>Ros de les Cabres, Cal</b>	<i>VIL</i>	
		EPI ESC MOS PIN TER
<b>Sant Jeroni de la Murtra</b>	<i>ERU</i>	
		EPI
<b>Sentromà, Can</b>	<i>VIL</i>	
		EPI ESC MOS TER

**Serreta, La**

*VIL*

ESC  
MOS

**Submarí, El**

*VIL*

ARQ  
ESC

**Torre Pallaresa**

*CER*

EPI

**Torre Tabernera**

*ERU*

EPI

**Valls i can Cabanyes, Can**

*VIL*

EPI

**Ventura, Can**

*VIL*

ESC  
MOS  
TER

**Via Augusta-Can Coll i Pujol**

*VIA*

ESC

**6. TERRITORI D'ILURO. JACIMENTS AMB ELEMENTS DE LUXE.**

<b>JACIMENTS</b>	<b>TIPOLOGIA PRINCIPAL</b>	<b>ELEMENTS DE LUXE</b>
<b>Agell</b>	<i>CER</i>	ESC
<b>Bartrina, Can</b>	<i>VIL</i>	TER
<b>Ca la Madrona</b>	<i>VIL</i>	ARQ
<b>Cabanyes, Can</b>	<i>VIL</i>	MOS
<b>Camí dels Contrabandistes prop de la Riera de Cirera</b>	<i>VIL</i>	EPI MOS
<b>Camí dels Contrabandistes/Torrent</b>	<i>VIL</i>	ESC MOS
<b>Camí Fondo prop de la Riera de Sant Simó</b>	<i>ERU</i>	EPI
<b>Caminet, El</b>	<i>ERU</i>	ARQ
<b>Càmping Costa Levante i Sud de Can Dordeta</b>	<i>VIL</i>	ARQ MOS

**Campins, Can**

*ERU*

ARQ

**Capella de Sant Simó**

*VIL*

MOS

**Caputxins, Els**

*VIL*

MOS

TER

**Carbonell, Can / Can Amat**

*VIL*

MOS

TER

**Carrer Ramón y Cajal, 39**

*VIL*

MOS

**Col·legi del Salesians**

*VIL*

MOS

**Confluència de les rieres de  
la Vall i de Can Cabot**

*VIL*

MOS

**Convent de les Monges  
Benedictines**

*VIL*

MOS

**Creueta, La**

*ERU*

EPI

**Entre Santa Margarida i la  
Riera d'Argentona**

*VIL*

ARQ

ESC

MOS

TER

**Escoda, Ca'l**

*VIL*

MOS

**Figuera Major**

*VIL*

ARQ

MOS

**Gran Via de Lluís  
Companys, 229-231-Villa de**

*VIL*

MOS

TER

**Gran Vilassa, La**

*ERU*

EPI

**Guanyabens, Can**

*VIL*

ESC

**Hotel Delfín**

*VIL*

ARQ

ESC

**Masia de Can Boquet**

*CER*

EPI

**Mateu, Can - Ca l'Arnau**

*ARR*

MOS

TER

**Modolell, Can**

*SAN*

ARQ

EPI

ESC

MOS

PIN

**Morell, El**

*VIL*

MOS

**Notxa, Can**

*VIL*

MOS

**Pla Bona / Can Corber**

*VIL*

ARQ

MOS

**Prop de Can Mora**

*VIL*

MOS

**Prop del Torrent de la  
Pólvora**

*VIL*

MOS

**Rafart, Can**

*VIL*

ARQ

EPI

ESC

MOS

**Rajoleria Robert**

*VIL*

ARQ

ESC

MOS

**Rengle, El**

*VIL*

MOS

**Sans, Can**

*VIL*

MOS

TER



**Sant Jaume de Traià**

*VIL*

ARQ  
EPI  
MOS

**Sant Miquel de Mata**

*CER*

EPI

**Sant Pere**

*VIL*

MOS

**Santa Margarida de Cabrera  
/ Sant Cebrià de Cabrera**

*VIL*

ARQ  
EPI  
ESC  
MOS  
PIN

**Sobre Can Dalmau; Feixes  
de L'Arlot; N'Abril, Ca;**

*VIL*

TER

**Solaret, Can**

*VIL*

ARQ  
MOS

**Tocant a Can Bada**

*VIL*

ARQ

**Torre Llauder**

*VIL*

ARQ  
EPI  
ESC  
MOS  
PIN  
TER

**Torrent de les Piques**

*VIL*

ARQ  
MOS

**Torrent del Porxo**

*VIL*

ARQ  
MOS

**Turó del Molí del Vent**

*VIL*

ESC  
MOS

**Vilà, Can**

*VIL*

TER

**Vilalta, Can**

*VIL*

EPI  
TER

**Vilà, Can**

*VIL*

ARQ