

Aquest sistema de protecció, versemblantment bastit amb tasques diferenciades aportades per cada un dels poblats i amb la comunicació visual entre ells, que permetia a cada un dels poblats gaudir de protecció i mantenir un domini visual sobre la totalitat del territori (sumant les parts que controlava directament i les que controlava indirectament a través del contacte amb els assentaments) no sembla que fos, tanmateix, del tot igualitari sinó que s'esbossa jeràrquic en favor de la defensa del Turó d'en Bosca.

El Turó d'en Boscà fou l'assentament més ben protegit ja que, d'una banda controlava directament la costa i aquest control era reforçat per l'exercit des de Puig Castellar, que podia advertir-lo d'esdeveniments que, eventualment, no haguessin estat percebuts des del propi assentament. D'altra gaudia de la protecció de tota una barrera de poblats encimbellats damunt les muntanyes interiors de la Serralada litoral per alertar-lo de perills provinents de l'interior. L'excel·lent visibilitat que hi havia des de Puig Castellar i Les Maletes envers l'est del Besòs i des del Turó de Sant Miquel cap les muntanyes de l'oest completaven l'embolcall defensiu. D'aquesta manera El Turó d'en Boscà romania dins d'un marc tancat de protecció visual. L'important sistema emmurallat que s'hi ha constatat referma la importància de la seva defensa.

A l'altre extrem, hi ha un assentament que queda fora de la xarxa: és el Turó de Montgat que, a primera línia de costa, no manté relacions de visibilitat amb cap altre poblat. El domini visual costaner costaner que té sobre el mar i el territori sembla únicament destinat a la protecció dels seus propis habitants i recursos. Tanmateix, si tinguéssim en compte l'alçada original d'aquest turó, tal vegada no quedaria exclòs de la xarxa d'intervisibilitat.

Al territori d'*Iluro* la situació que dibuixen les anàlisis de visibilitat efectuades fins ara, és manifestament inversa: cap dels tres poblats estudiats té visibilitat sobre cap altre, la comunicació visual entre ells és nul·la.

Burriac, (mapa 17), controla únicament – a banda d'una petita àrea dels cims muntanyencs que té a l'oest- una franja que s'estén des del turó on s'ubica fins a la costa. El tram costaner que visualitza inclou només l'àrea immediata la poblat: des de la riera de Cabrera a la de

Cabrils. Dins d'aquesta àrea de visibilitat s'inclouen, això sí, la majoria d'assentaments que proliferen a l'entorn de Burriac: 3 dels sis establiments rurals que s'hi ubiquen, tots els camps de sitges i totes les necròpolis.

La visibilitat des de la **Cadira del Bisbe** (mapa 18) dibuixa un panorama semblant: l'àrea de control és una estreta franja que s'estén del poblat a la costa i que inclou només les immediacions del poblat, entre les quals hi ha l'abocador de Can Vilà.

El poblat del **Turó Gros de Séllecs** (mapa 19), controla diversos trams de les muntanyes costaneres de la Serralada cap a l'est i cap a l'oest; part de les planes vallesanes, i una estreta franja costanera de Sant Andreu de Llavaneres a Caldes d'Estrac. Aquest control visual inclou l'establiment ibèric del Pla dels Matxos, encimbellat entre el Turó Gros de Séllecs i Burriac.

Cal fer dues consideracions respecte d'aquesta imatge d'uns poblats incomunicats:

En primer lloc, com s'ha exposat a la introducció, motius d'ordre pràctic han impossibilitat incloure dins l'àrea d'estudi els municipis del Vallès, que inclouen muntanyes interiors de la Serralada Litoral on hi ha altres poblats com el del Turó Cremat o el Turó del Vent.

En segon lloc, les anàlisis de visibilitat han estat fetes – també per motius d'ordre pràctic: poder començar a estudiar el territori de *Baetulo* quan encara no disposàvem de la totalitat de dades del d'*Iluro* - considerant els territoris de *Baetulo* i de *Iluro* com a dues entitats separades, quan, evidentment, s'integren dins d'una unitat geogràfica i històrica.

Per tant, només la prevista i propera implementació d'anàlisis de visibilitat que incloguin el conjunt del territori podrà corroborar la imatge que ofereixen les nostres anàlisis actuals o, contràriament, i com sembla més versemblant, mostrar-nos el conjunt de poblats laietans integrats, en més o menys mesura, dins d'una xarxa de comunicació visual.

Funcionalitat dels diferents assentaments dins l'engranatge social ibèric.

La societat ibèrica laietana es defineix com una societat jerarquitzada i perfectament estructurada, on els diferents assentaments desenvolupen unes funcions específiques i sovint diferenciades, sota el domini d'unes elits que detenden el poder polític i controlen els recursos econòmics de la zona. (ASENSIO i altres, 1998; GARCIA-MARTÍN-CELA, 2000; OLESTI, 2000)

Les dades arqueològiques i les anàlisis territorials avalen aquesta visió i permeten elaborar hipòtesis per tal de precisar-la.

Amb aquest objectiu, d'una banda, utilitzarem algunes dades arqueològiques conegudes respecte a l'extensió, les fortificacions i la presència d'edificis públics per intentar definir la categoria i funció d'alguns nuclis⁶².

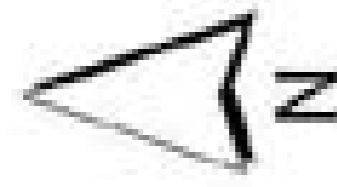
En aquest sentit, cal remarcar que l'estat de coneixement o el tarannà dels diferents nuclis de poblament, sovint no dona resposta a paràmetres que, de ben segur, permetrien ajustar-ne el tipus i funció. Destaca la impossibilitat d'establir, respecte a la zona laietana, la presència d'aristòcrates a determinat assentament a partir del grau de complexitat de les cases, ja que tot hi que és possible trobar cases amb diverses cambres (per exemple a les Maleses o a Castellruf), sovint en tenen només una. També és freqüent que desconeguem l'extensió total del nucli i, òbviament, que puguem

⁶² Seguirem algunes de les pautes marcades per recents estudis d'Asensio i altres autors que fan referència a la Laietània (1998) i a la Cossetània (1998 i en premsa). En aquests treballs es concreten diferents categories d'assentaments, entre els que nosaltres hem considerat, de manera global, poblats, i també entre el poblament dispers. Aquesta precisió tipològica i funcional es fa atenent paràmetres basats en dades arqueològiques objectives com l'extensió dels assentaments, la presència i característiques de les fortificacions, la presència d'edificis públics, o el grau de complexitat de les cases, entre d'altres.

TERRITORI D'ILURO. JACIMENTS IBÈRICS (s. III aC o anteriors).

Visibilitat des del poblat de Burriac.

MAPA 17



TIPOLOGIA

Jaciments ibèrics:

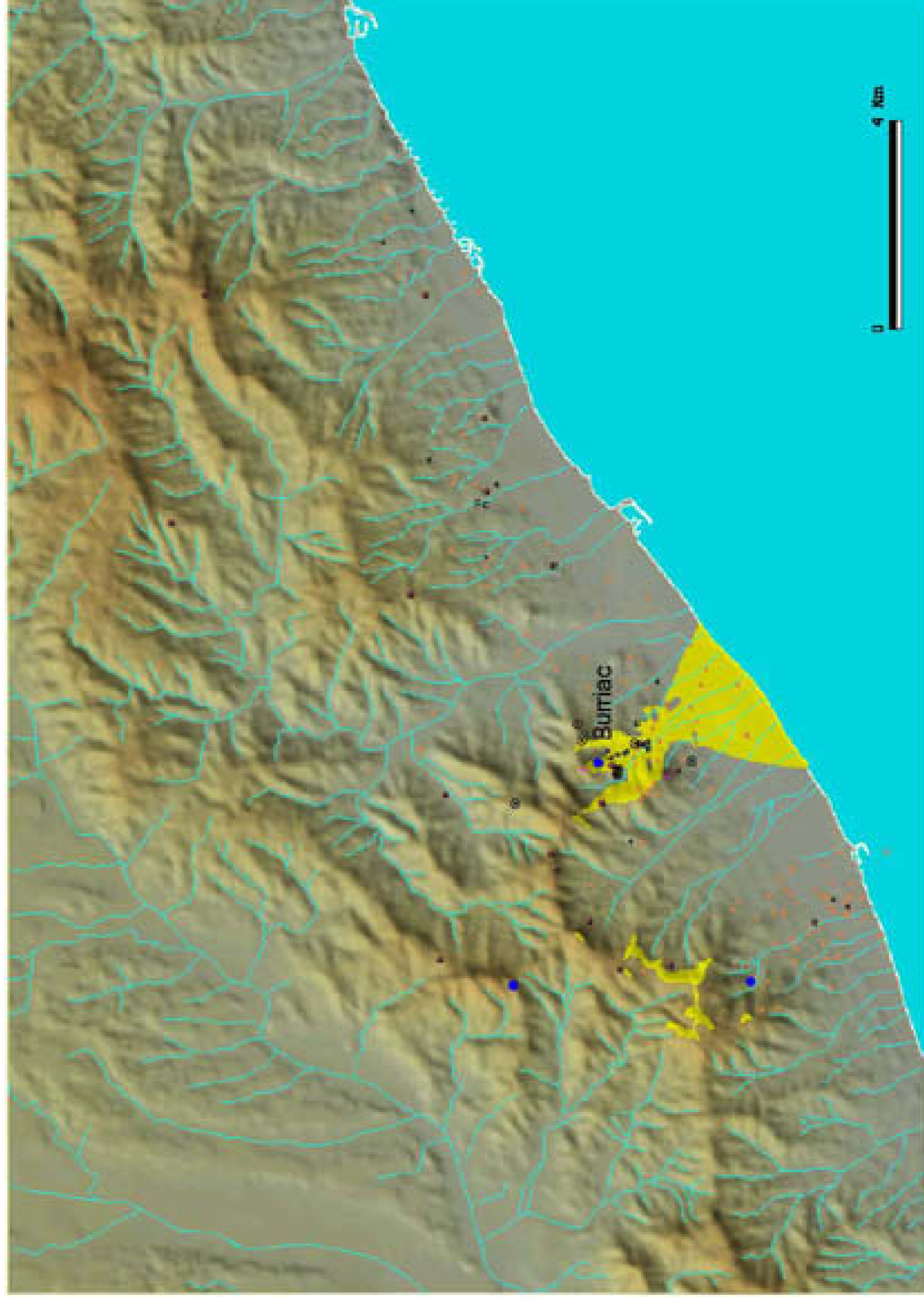
- ABO
- ▲ CER
- ⊙ EB
- ⊗ NEC
- POB
- ◆ SAN
- SIT

Possibles jaciments ibèrics:

- ANC
- ▲ CER
- EB/ERU
- NEC
- SIT
- TRS

Àrees de visibilitat
(més de 5 m s.n. superficial)

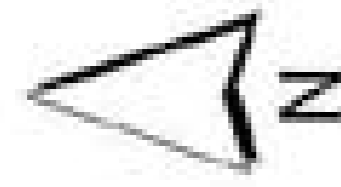
- 0 - 50
- 50 - 100
- 100 - 150
- 150 - 200
- 200 - 250
- 250 - 300
- 300 - 350
- 350 - 400
- 400 - 500
- 500 - 600
- 600 - 700
- 700 - 800
- 800 - 900



TERRITORI D'ILURO. JACIMENTS IBÈRICS (s.III aC o anteriors)

Visibilitat des del poblat de la Cadira del Bisbe.

MAPA 18



TIPOLOGIA

Jaciments ibèrics:

- G ABO
- ▲ CER
- ◎ EIB
- NEC
- POB
- ◆ SAN
- SIT

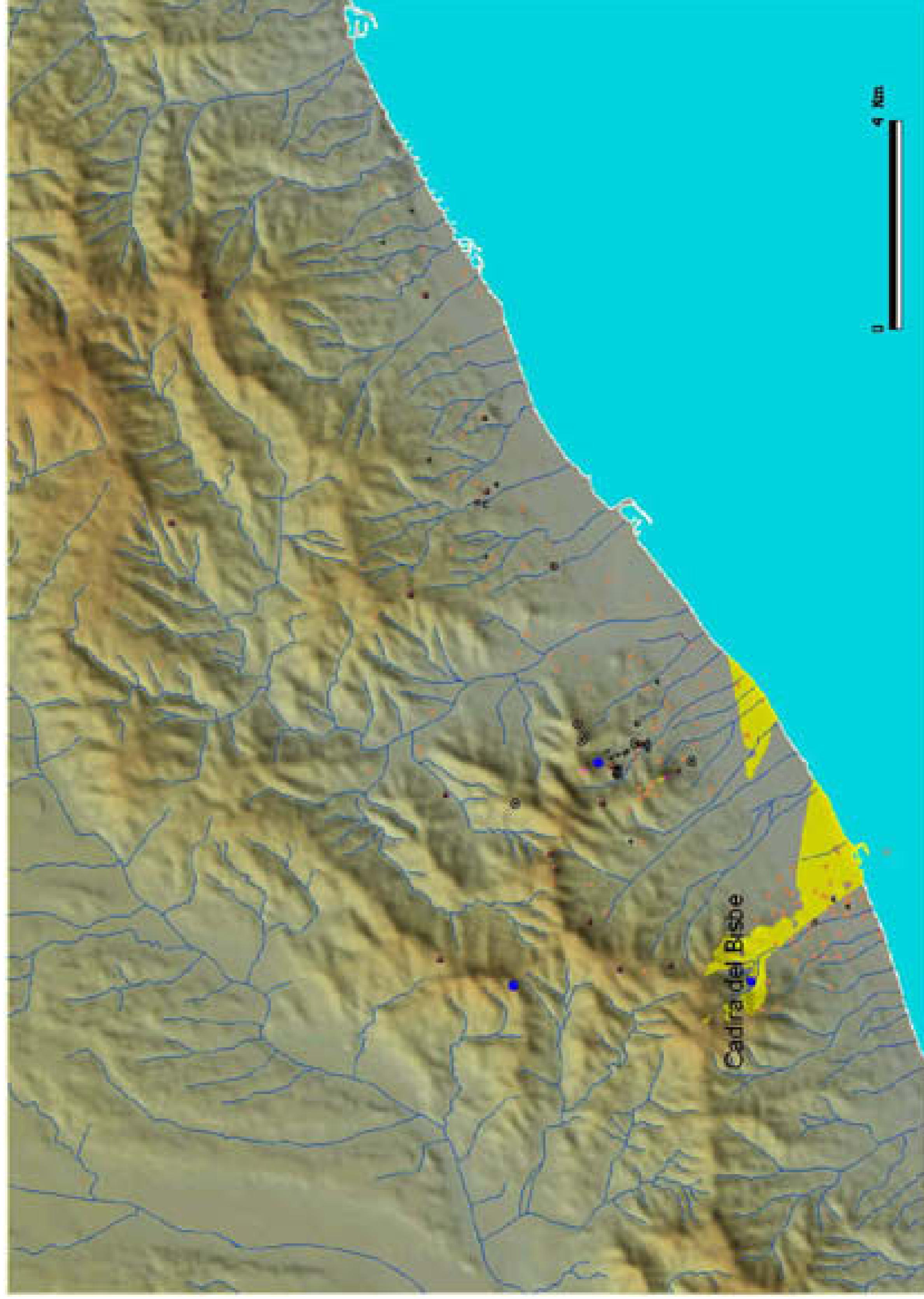
Possibles jaciments ibèrics:

- ▲ ANC
- ▲ CER
- EIB/ERIU
- NEC
- SIT
- TRS

Àrea de visibilitat (des de 6 m s.n. superficial)

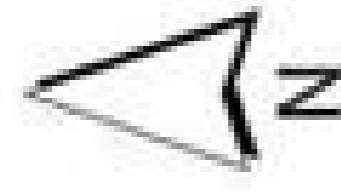


- 0 - 50
- 50 - 100
- 100 - 150
- 150 - 200
- 200 - 250
- 250 - 300
- 300 - 350
- 350 - 400
- 400 - 450
- 450 - 500
- 500 - 550
- 550 - 600
- 600 - 700
- 700 - 800
- 800 - 900



TERRITORI D'ILURO. JACIMENTS IBÈRICS (s. III aC o anteriors).
Visibilitat des del poblat del Turó Gros de Sèllecs.

MAPA 19



TIPOLOGIA

Jaciments Ibèrics:

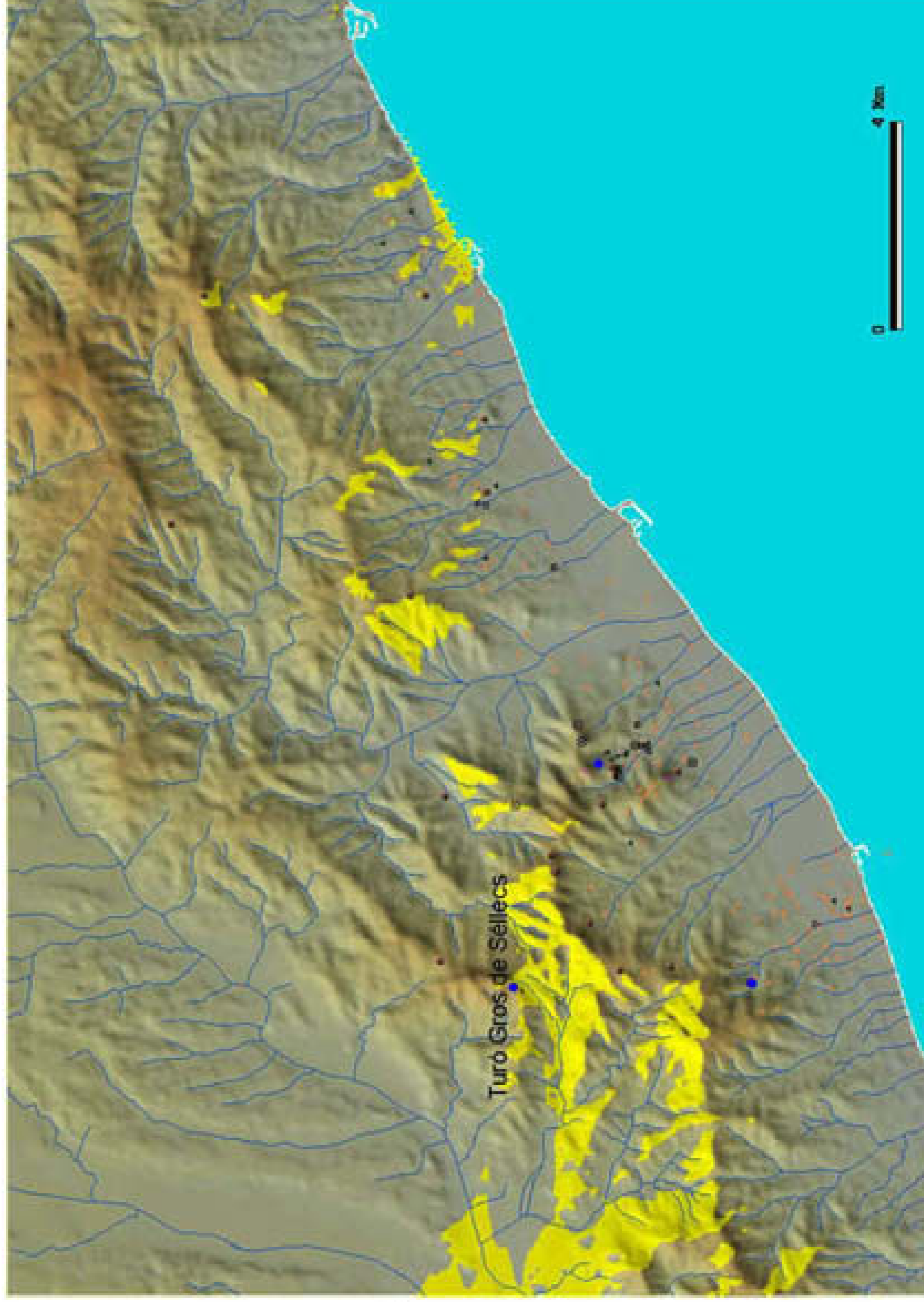
- ABO
- ▲ CER
- ⊙ EIB
- ▣ NEC
- POB
- ◆ SAN
- SIT

Possibles jaciments Ibèrics:

- ANC
- ▲ CER
- EIB/ERU
- NEC
- ◆ SIT
- ◆ TRS

- Area de visibilitat
(des de 6 m s.n., superficial)

- 0 - 250
- 250 - 100
- 100 - 150
- 150 - 200
- 200 - 250
- 250 - 300
- 300 - 350
- 350 - 400
- 400 - 450
- 450 - 500
- 500 - 600
- 600 - 700
- 700 - 800
- 800 - 900



determinar amb certesa si les seves muralles mai comptàren amb torres o si no han arribat als nostres dies.

Així doncs, les restes arqueològiques només ens ajudaran respecte a alguns assentaments.

Un altre tipus d'evidència de què ens servirem - i que, en aquest cas podrem aplicar a cada un dels assentaments documentats - són les anàlisis territorials: la ubicació dels diferents jaciments al territori; la situació estratègica evidenciada per les anàlisis de visibilitat; i la presència d'altres jaciments a l'àrea d'influència de determinat assentament i la distància efectiva entre jaciments, que posen de manifest les anàlisis d'explotació del territori.

Segons hem exposat anteriorment, les evidències arqueològiques atribuïbles amb seguretat a època preromana, dibuixen un paisatge estructurat a partir de poblats, alguns dels quals presenten poblament dispers als seus encontorns.

Els poblats devien correspondre a diferents categories jeràrquicament diferenciades i amb unes funcions prioritàries ben definides:

El poblat de Burriac es troba , com ha estat a bastament estudiat (vegeu GARCÍA-MARTÍN-CELA, 2000) , al capdamunt de la jerarquia.

Les seves 10 hectàrees d'extensió el converteixen, amb remarcable diferència, en el poblat més gran de la comarca.

És l'únic on s'ha documentat un edifici públic, cosa que indica que s'hi desenvolupaven funcions politicoadministratives prou importants i amb prou entitat simbòlica com per no portar-les a terme sense un marc arquitectònic determinat o en edificis de materials peribles com la fusta.