

D'antuvi, podem pensar, que, tal vegada, els habitants de vil·les del voltant de *Baetulo* estiguessin més directament vinculats al comerç vinícola a gran escala que es duia a terme a la ciutat i que ara ha desaparegut. Les vil·les que es mantenen al voltant d'*Iluro*, devien tenir algun vincle rellevant amb la ciutat, tal vegada relacionat amb el comerç regional.

EVOLUCIÓ DEL POBLAMENT: DE L'ALT AL BAIX IMPERI.

- Densitat general de jaciments. (gràfics 1 i 4)

El Baix Imperi es configura com un moment de recuperació del poblament rural respecte al daltabaix del s.III dC, tot i que la densitat es manté més baixa i les característiques del poblament són ben diferents que en els moments àlgids de l'alt imperi.

Al territori de *Baetulo* documentem un total de 35 jaciments amb ocupació baiximperial.

El poblament remunta respecte al s.III dC, en què només tenim testimoni de 21 jaciments ocupats, tot i que la xifra devia ser de 30, segons indica una proporció dels jaciments amb una datació indefinida dins el marc de l'alt imperi que devia correspondre a aquest període²⁷. L'augment de poblament és, doncs, bé d'un 66%, bé un 16% segons si valorem una o altra dada.

Malgrat aquesta recuperació del poblament, els nivells es mantenen més baixos que durant els moments àlgids de l'alt imperi (de l'època juliàndia al s.II dC), en què tenim testimoni de 44 jaciments ocupats, que devien ser uns 66 considerant els que tenen una datació altimperial indefinida. Així, el descens de la població baiximperial respecte al cor de l'alt imperi devia ser d'un 21% o d'un 47%.

²⁷ Respecte al mètode seguit per determinar aquestes proporcions, vegeu l'apartat dedicat a la densitat dels jaciments altimperials. Quan esmentem dues xifres d'ocupació de jaciments, la primera fa sempre referència a l'estrictament documentada i la segona pren en consideració jaciments amb datació altimperial indefinida.

El territori d'*Iluro* dibuixa un panorama similar.

Durant el baix imperi documentem ocupació en 46 establiments, quan en el s.III dC ho fèiem només en 33, tot i que es poden establir en 43. Segons aquestes dades, el poblament devia remuntar bé un 39%, bé un 6%.

Durant l'època àlgida de l'alt imperi (que, al territori d'*Iluro*, es documenta amb claredat durant la dinastia juliàndia) la densitat de poblament arriba a unes xifres de 107 o 142 jaciments. El descens baiximperial devia ser, per tant, d'un 58% o d'un 68%.

- Densitat de vil·les i establiments rurals. (gràfics 3 i 6; llistats de jaciments 23 i 24)

Perfilem aquest paisatge fixant-nos en la tipologia dels establiments baiximperials representatius de poblament:

Al territori de *Baetulo* documentàvem 15-17 vil·les que funcionaven de l'època juliàndia al s.II dC (més 7 que no tenen precisió cronològica dins el marc de l'alt imperi), que passen a ser 12 en el s.III dC i tornen a remuntar fins a 16 en el baix imperi.

La dinàmica dels establiments rurals és diferent: els 15-16 establiments amb ocupació que hi havia des de l'època juliàndia al s.II dC (més 3 corresponents a moments indefinits de l'alt imperi), esdevenen 5 en el s.III dC i només 6 al Baix imperi.

Al territori d'*Iluro* documentàvem 25 vil·les que època flàvia i s. II dC (més 8 alt imperial indefinides), que al s.III dC es redueixen a 14 per esdevenir 18 al baix imperi. Pel que fa als establiments rurals, els 28 flavis i 20 del s.II dC (més 15 de l'alt imperi indefinit), s'han reduït a 6 al s.III dC i a 4 en el baix imperi.

- Origen de vil·les i establiments rurals. (l·listats de jaciments 23 i 24).

Fixem-nos, ara, en l'Origen del poblament baiximperial:

-Pervivències i transformacions:

Al territori de *Baetulo* tenen continuïtat 17 establiments: 14 vil·les i 3 establiments rurals. De la vil·la de Can Butinyà, al Baix Imperi, només en documentem una àrea de necròpolis.

Al territori d'*Iluro* continuen 13 establiments : 11 vil·les 2 establiments rurals A la vil·la de Ca la Madrona només hi documentem una necròpolis i a la del Torrent de Piques un abocador.

- Nous establiments:

Al territori de *Baetulo* només tenim un nou establiment rural, Can Trencalòs, i al d'*Iluro* 2 vil·les: Sant Jaume de Traià i Tocant a Can Bada.

- Recuperacions de lapsus d'activitat:

En diversos establiments que funcionaven durant l'alt imperi, no hi documentem vestigis d'activitat en el s.III dC, però, tornem a tenir fòssils directors de l'època Baix Imperial.

Al territori de *Baetulo* semblen recuperar-se d'un lapsus d'activitat 4 establiments: 2 vil·les 2 establiments rurals.

Al territori d'*Iluro*, semblen refer-se d'un hiatus d'activitat 7 establiments: 5 vil·les 2 establiments rurals. A més, de la vil·la de Rajoleria Robert en documentem ara només la necròpolis.

- Amortitzacions:

Al territori de *Baetulo* s'amortitzen 7 establiments: 4 vil.les 5 establiments rurals.

Al territori d'*Iluro* el número d'amortitzacions s'eleva a 27 establiments: 8 vil.les 19 establiments rurals.

- Resum percentual:

El resum percentual està realitzat sobre el conjunt de vil.les i establiments rurals baiximperials (22 tant al l'àrea de *Baetulo* com a la d'*Iluro*), respecte a les continuïtats, nous establiments i recuperacions d'activitat. Els percentatges d'amortitzacions són sobre el total de vil.les i establiments rurals altimperials (45 a la zona de *Baetulo* i 84 a la d'*Iluro*)

Vil.les i establiments RURALS DE L'ALT AL BAIX IMPERI.

	<i>BAETULO</i>	<i>ILURO</i>
Continuïtats:	77%	59%
Nous establiments:	4%	9%
Recuperacions:	18%	31%
Amortitzacions:	20%	32%

- Valoració de les dades.

Aquestes dades palesen que el paisatge rural ha canviat, tant pel que fa a la densitat de poblament com als tipus de jaciment que hi predominen:

Com avançàvem, el Baix Imperi és un moment de **certa recuperació del poblament rural** respecte del s.III dC, tot i que la densitat continua essent més baixa que durant els moments àlgids de l'alt imperi.

El grau de recuperació que la població experimenta respecte al s.III dC i el grau de descens respecte al cor de l'alt imperi, és més o menys marcat en funció de si tenim o no en compte els jaciments amb una datació altimperial indefinida.

Tant el conjunt de dades d'*Iluro* com les de *Baetulo*, quan prenem en consideració els establiments altimperials indefinits, evidencien que el panorama baiximperial devia ser en els dos territoris molt més pròxim al del s.III dC.

Una altra tret del paisatge baiximperial, que ja es dibuixava amb fermesa en el s.III dC, és un **gran desequilibri entre el número de vil.les d'establiments rurals** - molt diferent de la situació més equitativa de l'alt imperi - , clarament a favor de les vil.les.

La preponderància de les vil.les és palesa tant al territori de *Baetulo* com al d'*Iluro*.

Al territori de *Baetulo*, mentre el número de vil.les amb ocupació documentada torna a remuntar fins a les xifres de l'alt imperi, el número d'establiments rurals disminueix significativament.

Al territori d'*Iluro* les vil.les disminueixen considerablement respecte a l'alt imperi, però la xifra continua essent molt elevada en relació amb l'aparent dràstic descens dels establiments rurals (mentre que a l'alt imperi, aquests dominaven sobre les vil.les).

La **recuperació baiximperial d'alguns establiments sense vestigis d'activitat en el s.III dC**, ha de relacionar-se amb la inestabilitat d'aquest segle però, sobretot, amb el fet que aquest segle fou el moment de canvi envers un nou sistema, mentre en el Baix Imperi el nou sistema ja estava consolidat. Alguns establiments, en el s.III dC, bé s'empobriren notablement, bé foren abandonats, segurament com a conseqüència de la seva incapacitat d'adaptar-se ràpidament a les noves formes de producció que hagué de comportar la fi del comerç vinícola a gran escala i/o com a conseqüència de les invasions bàrbars. Al Baix Imperi, amb unes noves formes productives consolidades, i en un context més estable, alguns

assentaments devien refer dinàmicament la seva activitat o , si havien estat temporalment abandonats, reocupar-se.

El descens de la densitat de poblament respecte a l'alt imperi i la clara preponderància del sistema vil.la, són indicatius de processos de **concentració de la propietat**. Aquest procés ja fou molt remarcable en el s.III dC. De fet, aquest segle i el Baix Imperi semblen haver format part d'un mateix nou món rural, regit per unes mateixes pautes.

Les recuperacions de diversos establiments i el fet que la majoria siguin vil.las assenyalen que la concentració de la propietat no devia ser més gran que al s.III dC, sinó que en devia seguir els paràmetres. El luxe de les vil.las permet pensar que les habitaven el propietaris i no arrendataris (com, en ocasions, pot ser el cas dels establiments rurals). Per tant, havien de continuar essent establiments autònoms. Simplement, al s.III dC hi degueren romandre les seves terres sense explotar o subexplotades, i al Baix Imperi reprenen l'activitat.

Algunes vil.las amb excavacions estratigràfiques indiquen que el Baix Imperi fou un període de reestructuració i de bonança per a aquests establiments.

S'ha pogut datar la monumentalització baiximperial de les parts residencials d'algunes vil.las (vegeu els llistats 5 i 6, corresponents a jaciments amb elements de luxe). Al territori de *Baetulo* Cal Ros de les Cabres presenta mosaics i un capitell corinti, i Can Sentromà un banys. Al territori d'*Iluro*, a Can Farrerons, es daten del s.VI-VII les darreres fases d'un edifici ortogonal de caràcter termal. En canvi, a Torre Llauder s'amortitzen les termes i es construeixen uns banys secundaris.

Els elements industrials d'algunes d'aquestes vil.las assenyalen reestructuracions (vegeu els llistat de jaciments amb elements industrials 3 i 4). A Can Sentromà, després d'un abandonament de parts productives en el s.III dC, es produeix una revifalla que comporta la construcció d'habitacions amb premses. A Torre Llauder, trobem algunes habitacions transformades en magatzems i algunes noves construccions com dipòsits.

En el Baix Imperi, també hi ha activitat en alguns establiments on només hem documentat elements industrials. Reflecteixen un canvi respecte a l'alt imperi – en tant que ja no funcionen els establiments dedicats a la fabricació amfòrica - sense indicar-ne la direcció. Al territori de *Baetulo* continua en funcionament la terrisseria d'origen republicà de la vinya del Sr. Mañas, dedicada a la fabricació de ceràmica comuna. Al territori d'*Iluro*, a l'Institut Damià Campeny, hi ha un forn baiximperial del qual no coenixem les produccions. Els abocadors que es documenten en aquest moment semblen correspondre a deixalles i no a usos industrials.

Cal cercar les **arrels del nou sistema baiximperial** en la consolidació dels mateixos processos que ja es donaven amb força en el s.III dC:

Per tant, és fonamental la fi del comerç a gran escala, que, ja en el s.III dC, havia de requerir un reajustament de les formes de comerç i de producció. De la mateixa manera que aleshores, es devia continuar conreant vinya però en proporcions molt més reduïdes i és probable que es tendís al conreu del cereal, que necessita propietats més extenses (tal com ja plantejava PREVOSTI, 1981b).

El comerç també es devia reajustar per esdevenir més regional. Tot i que no cal pensar en una completa absència de comerç a llarga distància (ja que documentem TS Africana D), aquest ja no devia ser, ni de bon tros, preponderant : el Mediterrani apareix dominat per les produccions de les províncies africanes i, d'altra banda, s'han documentat alguns exemples de fabricacions d'àmfores a la zona del Vallès en època tardana amb formes inspirades en prototipus nous i amb poca difusió, cosa que permet pensar que el seu destí devien ser mercats locals (REVILLA, 1995).

El fet que els propietaris de les vil.les devien estar , com veurem, poc vinculats amb la ciutat, centre neuràlgic dels diferents tipus de comerç, i el remarcable descens del comerç d'ultramar, permet pensar que les vil.les devien presentar unes tendències a l'autoabastiment (PREVOSTI, en premsa) molt més accentuades que durant l'alt imperi.

L'altre gran factor que pot explicar el nou paisatge, també es donava remarcablement en el s.III dC i ara sembla accentuar-se. Tenim indicis clars d'un canvi d'actitud dels personatges benestants respecte a la ciutat; canvi que devia ser clau per induir-los a traslladar-se a les seves residències rurals i que provocà la transformació que acaben d'exposar al camp i una transformació molt més notable als nuclis urbans.

D'una banda, la fi del comerç a gran escala devia buidar de sentit per a aquestes elits el fet d'habitar a les ciutats. Versemblantment, es convertí en molt més rendible controlar les seves propietats, més grans, d'una manera més directa, des del camp.

D'altra banda, els personatges benestants, ja en el s.III dC, havien deixat clarament de desitjar detentar uns càrrecs públics urbans que cada vegada els suposaven més despeses i menys poder, ateses les gerències estatals. En conseqüència, ja no podien tenir cap interès en construir ni mantenir uns espais públics de representació d'un estat, al qual no sentien vinculats els seus interessos, i de representació d'ells mateixos amb el principal objectiu d'escalar en uns càrrecs municipals que ja no volien.

Havent abandonat, doncs, les elits, el manteniment dels espais de representació, aquests són objecte de grans canvis en el Baix Imperi. Només documentem amortitzacions a les ciutats del *conuentus Tarraconensis* (RUESTES, 2001, 11-12) en alguns espais públics de *Tarraco*. L'únic espai públic urbà objecte de reformes baiximperials, són les termes de *Barcino*. Tanmateix, el destí habitual dels espais públics és la transformació del seu ús, cosa que esbossa unes ciutats dinàmiques en el marc d'una cultura urbana i d'un concepte de ciutat molt diferent del que havia estat l'alt imperial.

Al fòrum d'*Iluro* es documenta una necròpolis paleocristiana del s.VI que possiblement és anterior. En moltes ciutats del *conuentus Tarraconensis*, com a *Iluro*, es documenten processos de canvis d'ús dels seus espais (a *Valentia* es reaprofiten estructures del fòrum per fer altres construccions; al recinte de culte del fòrum provincial de *Tarraco* s'hi fan ara activitats de caire cristià; algunes construccions de *Barcino* incorporen materials provinents del fòrum; i a l'amfiteatre d'Empúries s'hi fa algun tipus de reutilització tardana), però especialment

remarcables són els edificis públics- símbol de romanitat i de les comoditats urbanes que aquesta comportava - que es reaprofiten ara per a usos industrials. Les termes de *Baetulo* passen a ser reutilitzades per a usos industrials durant el baix imperi. Trobem un paral·lel en la plaça de representació del fòrum provincial de *Tarraco* , que s'ha convertit en una zona d'hàbitat i d'activitats industrials i artesanals.

Així , doncs, podem pensar que, com ja s'albirava envers el s.II dC, s'han consolidat una inversió de les classes socials que dominen a la ciutat i al camp respecte a l'època d'August i als moments àlgids de l'alt imperi: les elits han anat a viure al camp, i es ciutats han quedat en mans d'unes classes socials mitjanes artesanals i industrials. Aquesta inversió de les classes socials ha comportat un canvi dels trets definitoris del paisatge urbà i del rural.

Els paisatges de *Baetulo* i d'*Iluro* poden inserir-se dins del mateix context que acabem exposar, però la valoració general de les dades sembla apuntar diferències remarcables.

El canvi que experimenta la zona d'*Iluro* amb el Baix Imperi sembla haver estat més marcat, mentre la zona de *Baetulo* ha continuat amb una dinàmica més sostinguda:

Hem vist com l'àrea d'estudi d'*Iluro*, presentava, al llarg dels diferents períodes històrics, més assentaments que la de *Baetulo* (en època juliàndia documentàvem 31 establiments a *Baetulo* i 53 a *Iluro*). En època baiximperial el número d'establiments de les dues zones és idèntic (22 entre vil·les i establiments rurals).

Hem vist com número de jaciments que deixem de funcionar amb el Baix Imperi a la zona d'*Iluro* és , percentualment, un 12% més gran que els que s'amortitzen a l'àrea de *Baetulo*.

Quines poden ser les causes d'aquestes diferències? No es desprèn de la valoració global de les dades un territori d'*Iluro* aparentment més depenent de les formes productives altimperial? Una més gran especialització en la producció vitivinícola podria haver conduït a la fi d'un número més gran d'establiments vinculada a la fi d'aquesta producció a gran escala.

Quan comprovem quins són els establiments que indiquen aquesta més gran davallada del poblament al territori d'*Iluro*, ens veiem obligats a treure relleu a aquesta hipòtesi, a les diferències entre els paisatges, i ,fins i tot, a relativitzar el número d'amortitzacions baiximperials.

Una part important dels establiments que funcionaven durant l'alt imperi i que deixen de fer-ho en època baiximperial corresponen a moments indefinits de l'alt imperi. Aquest fet és especialment remarcable al territori d'*Iluro*, tot i que també es dona al territori de *Baetulo*²⁸.

Com hem exposat²⁹, habitualment, es tracta de jaciments poc coneguts que presenten com a únic fòssil director la terra sigil.lata indeterminada, i que, seguint un criteri predeterminat, hem atribuït únicament a l'alt imperi. Això té dues implicacions: En primer lloc, no podem assegurar que aquest jaciments no continuessin en funcionament durant el Baix Imperi, ja que la terra sigil.lata indeterminada no permet descartar-ho. En segon terme, i partint de la premisa que deixessin de funcionar en època altimperial, no podem determinar en quin moment van fer-ho i , per tant, cal tenir en compte que no tenen perquè implicar una davallada sobtada en època baiximperial sinó que haurien pogut deixar de funcionar , progressivament, en diferents períodes de l'imperi.

²⁸ Al territori de *Baetulo*, dels 9 establiment imperials que ja no funcionen en el Baix Imperi, 6 corresponen a moments indefinits de l'alt imperi. Considerant només les vil.lles i establiments rurals amb datacions definides (18), els 3 jaciments amortitzats suposen un 16%.

Al territori d'*Iluro*, dels 27 establiments amb fases altimperials que ja no funcionen en el Baix Imperi, 18 corresponen a moments indefinits de l'alt imperi. Considerant només les vil.lles i establiments rurals amb datacions definides (35), els 9 jaciments amortitzats suposen un 25%.

Finalment, el número d'aquests tipus d'establiments és percentualment més elevat al territori d'*Iluro* que al de *Baetulo* mercès a les notícies documentades per Ribas (1952). Aquest número més gran d'assentaments que no ha de respondre a una realitat històrica sinó que deriva d'una major documentació, deriva en una xifra d'amortitzacions més elevada.

DINÀMICA DEL PAISATGE. (mapes 57 a 62)

La concentració de la propietat que s'infereix a partir de les dades que acabem d'exposar, pot concretades , a tall d'hipòtesi, mitjançant els mapes en què presentem àrees d'explotació del territori de les vil.les polígons de Thiessen del poblament (mapes 57 i 60).

És versemblant pensar que, en aquesta època, atesa la preponderància de les vil.les la molt remarcable disminució del número d'establiments rurals, bona part dels establiments que documentem estiguessin integrats dins dels *fundi* de les vil.les.

Tanmateix, difícilment el paisatge devia ser totalment homogeni i, a més de vil.les , hi devia haver alguns establiment rurals autònoms.

Així, doncs, per intentar conferir una imatge de les diverses extensions que devien tenir les propietats, cal fixar-nos en els tres mapes de l'època baiximperial que presenten : polígons de Thiessen i àrees d'explotació de les vil.les (mapes 57 i 60); polígons de Thiessen de vil.les i establiments rurals (mapes 58 i 61); i polígons de Thiessen del conjunt de jaciments més o menys hipotèticament relacionables amb poblament (vil.les, establiments rurals, terrisseries i punts amb troballes de ceràmica). (mapes 59 i 62)

La consideració d'aquest conjunt d'esquemes de dades pot acostar-nos al paisatge baix imperial. Tanmateix cal remarcar que tant les àrees d'explotació com els polígons de Thiessen

²⁹ Vegeu , dins el capítol dedicat a la metodologia, l'apartat que fa referència a la fitxa de jaciment.

parteixen de premissa teòriques i no poden prendre en consideració factors com la possible existència de zones sense explotar dins de planes fèrtils; o el fet que la propietat agrària, necessàriament havia d'estar concentrada entorn un hàbitat sinó que, un mateix propietari podia tenir terres disperses en diferents punts del territori. Per tant, no cal valorar les dades que exposarem com a reflex estricta de la realitat sinó en tant que permeten atènyer una visió de conjunt dels trets més remarcables del paisatge.³⁰

Respecte al territori de Baetulo, quan considerem únicament les vil·les, obtenim que devien haver concentrat una mitjana de 989 *iuguera* de terra. Les de la costa disposaven, en molts casos, de menys terres que les de l'interior, ja que presenten un promig de 817 *iuguera*, en tant que les de l'interior tenien entorn les 1161 *iuguera*.

En considerar vil·les i establiments rurals obtenim un promig global de 808 *iuguera* per cada establiment. Els establiments de la costa continuarien tenint menys terra (670 *iuguera*) que els de l'interior (990 *iuguera*). El conjunt del possible poblament, dóna una mitjana general de 714 *iugera*.

Per tant, atenent que cal considerar les xifres exposades a la baixa, és versemblant que dominessin el paisatge *fundi* de vil·les corresponents a propietats mitjanes-grans, entenent con a tals les que feien entre 80 i 500 *iuguera* (segons exposa PREVOSTI, 1981b).

La concentració de la propietat s'evidencia si comparem aquestes dades amb les que exposàvem al capítol dedicat als jaciments imperials.

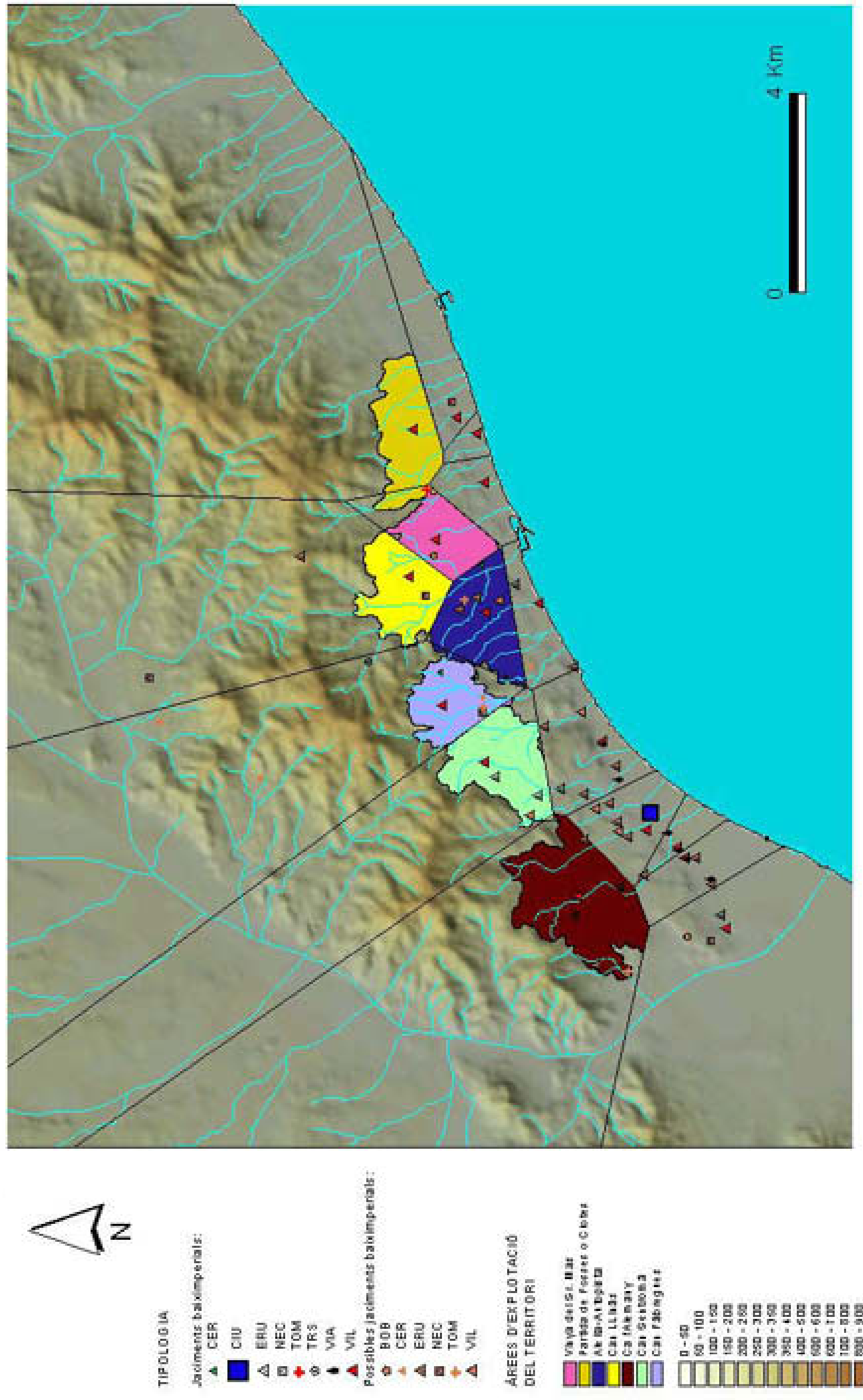
³⁰ Per a una ampliació dels aspectes metodològics i de les seves limitacions, vegeu el capítol dedicat a la metodologia i l'apartat sobre la dinàmica del paisatge de l'època republicana.

TERRITORI DE BAETULO. JACIMENTS BAIXIMPERIALS.

MAPA 57

Polígons de Thiessen de les vil·les.

Redefinició dels polígons de Thiessen de les vil·les interiors mitjançant sengles àrees d'explotació del territori.

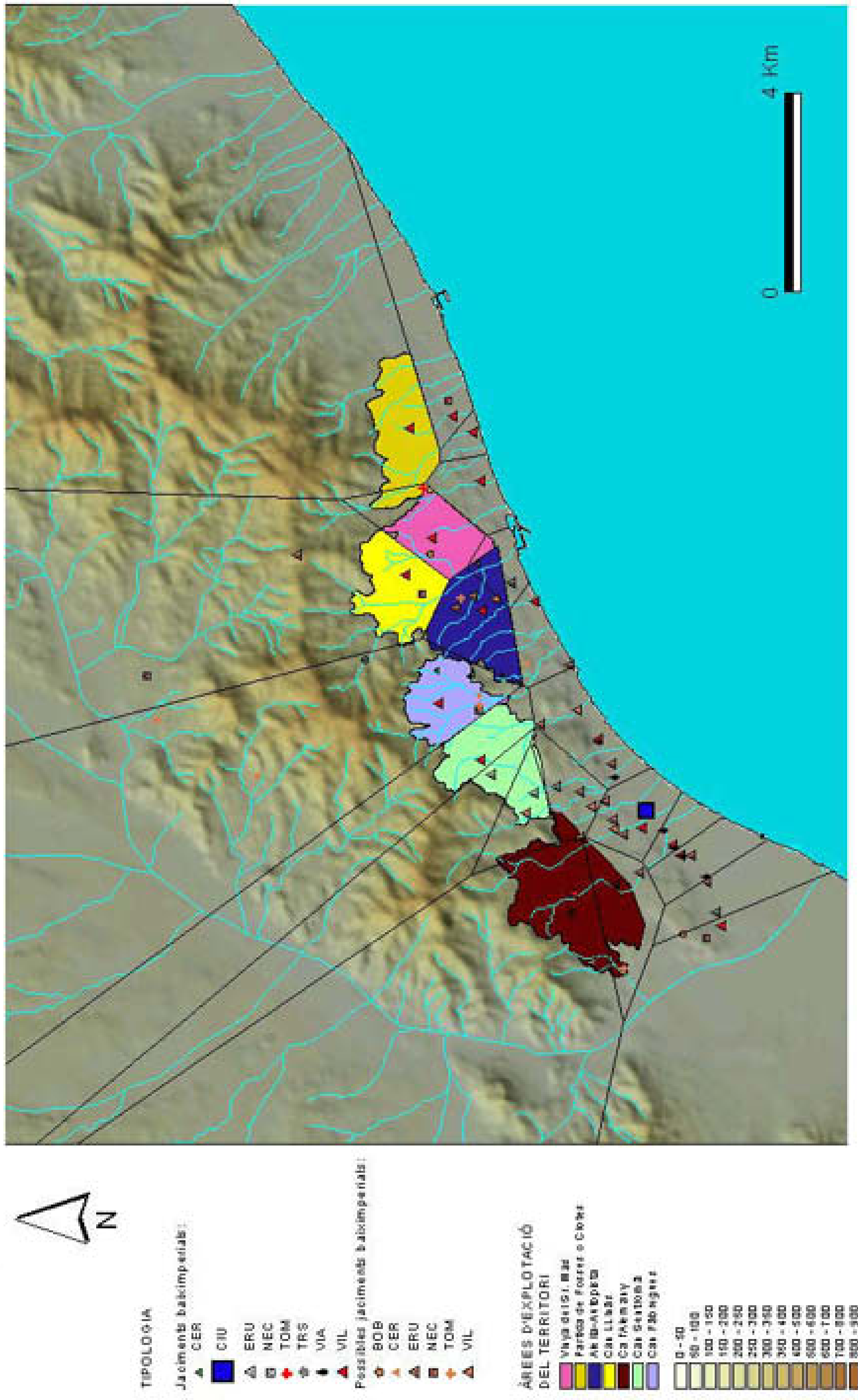


TERRITORI DE BAETULO. JACIMENTS BAIXIMPERIALS.

MAPA 58

Polígons de Thiessen de vil·les i establiments rurals.

Àrees d'explotació del territori de les vil·les interiors.

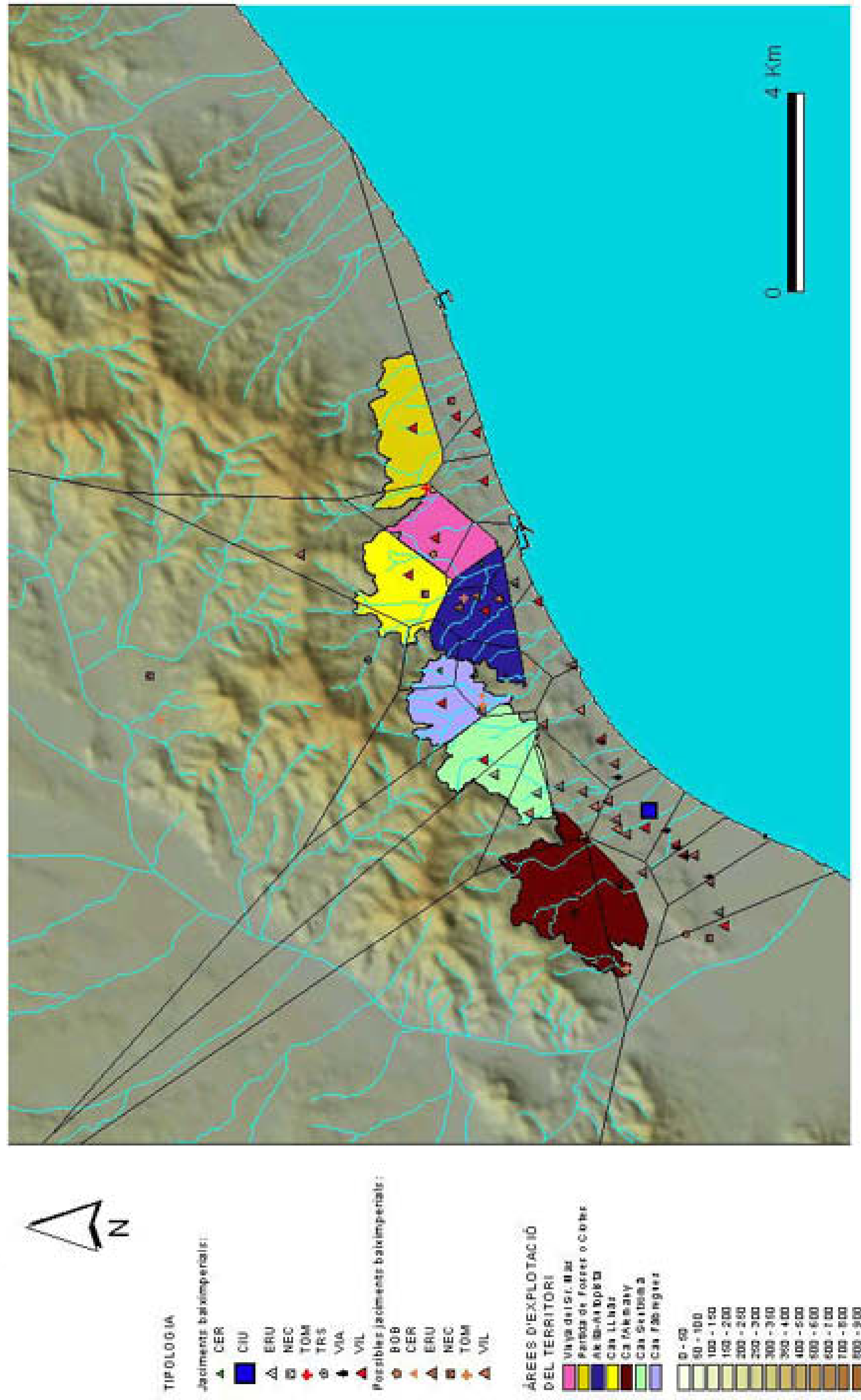


TERRITORI DE BAETULO. JACIMENTS BAIXIMPERIALS.

Polígons de Thiessen del poblament (cer, eru, trs, vil).

Àrees d'explotació del territori de les vil.les interiors.

MAPA 59



TERRITORI D'ILURO. JACIMENTS BAIXIMPERIALS.
 Polígons de Thiessen de les vil·les.
 Àrees d'explotació del territori de les vil·les limitades per la Serralada Litoral i redefinides mitjançant sengles polígons de Thiessen.

MAPA 60



TIPOLOGIA

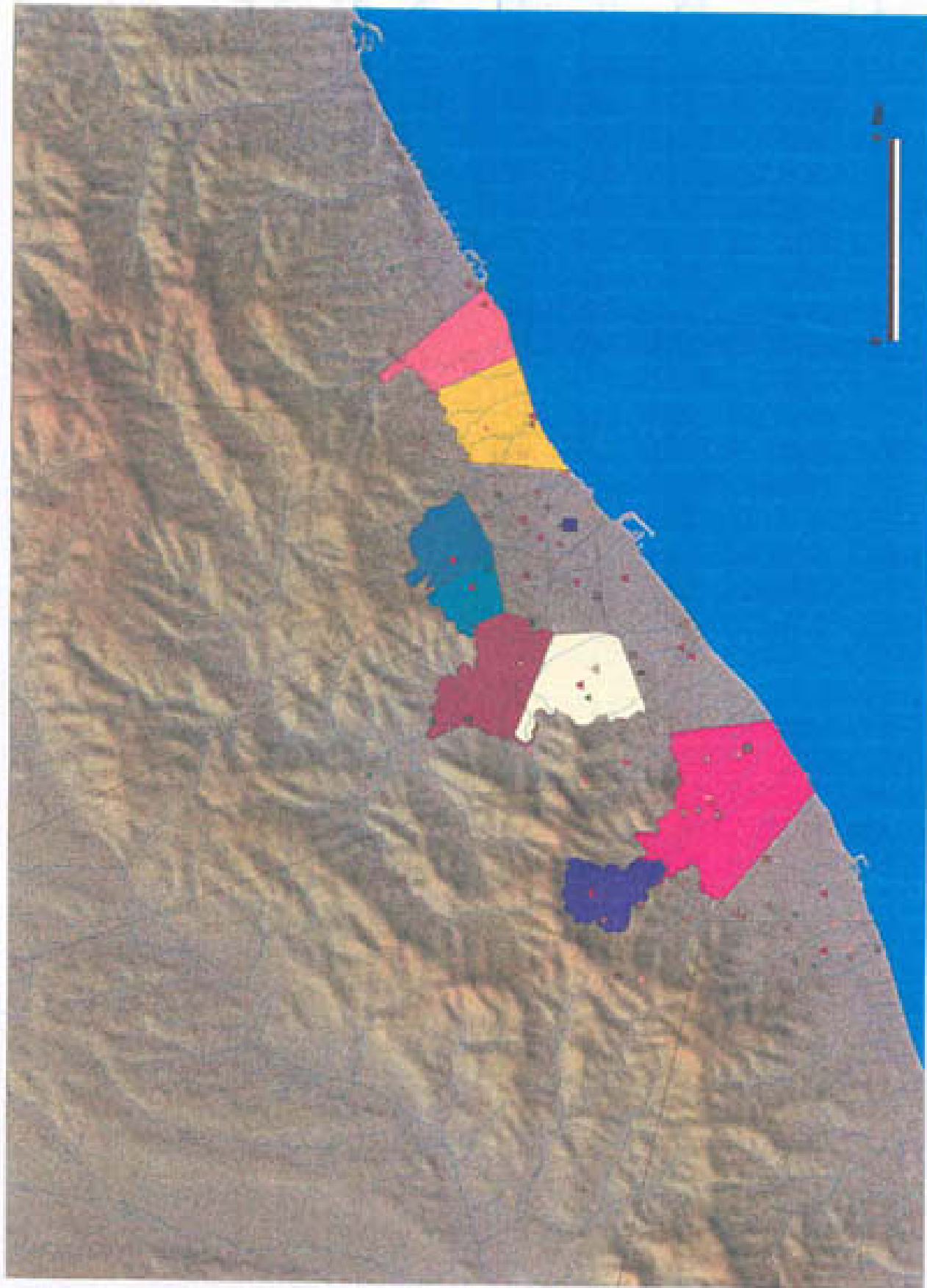
Jaciments baiximperialis:

- ABO
 - ▲ CER
 - CIU
 - ▲ ERU
 - FOR
 - GUA
 - MEC
 - SAN
 - TOM
 - ▲ VVA
 - ▲ VL
- Possibles jaciments baiximperialis:**
- CER
 - ▲ ERU
 - MIL
 - NEC
 - SAN
 - TOM
 - VL

Àrees d'explotació del territori

- Horta d'ellís
- Can Sans
- Bòbila Can Dalmau
- Can Carbonell-Can Ansel
- Can Barbrós
- Sant Jaume de Torà
- Figuera Major
- C. Construccions-Riera Creixa

- 0 - 50
- 50 - 100
- 100 - 150
- 150 - 200
- 200 - 250
- 250 - 300
- 300 - 350
- 350 - 400
- 400 - 450
- 450 - 500
- 500 - 550
- 550 - 600
- 600 - 700
- 700 - 800
- 800 - 900



TERRITORI D'ILURO. JACIMENTS BAIXIMPERIALS.
 Polgons de Thiessen de vil·les i establiments rurals.

MAPA 61

Àrea d'exploració del territori de les vil·les limitades per la Serralada Litoral i redefinides mitjançant sengles polgons de Thiessen.



TIPOLOGIA

Jaciments arqueològics:

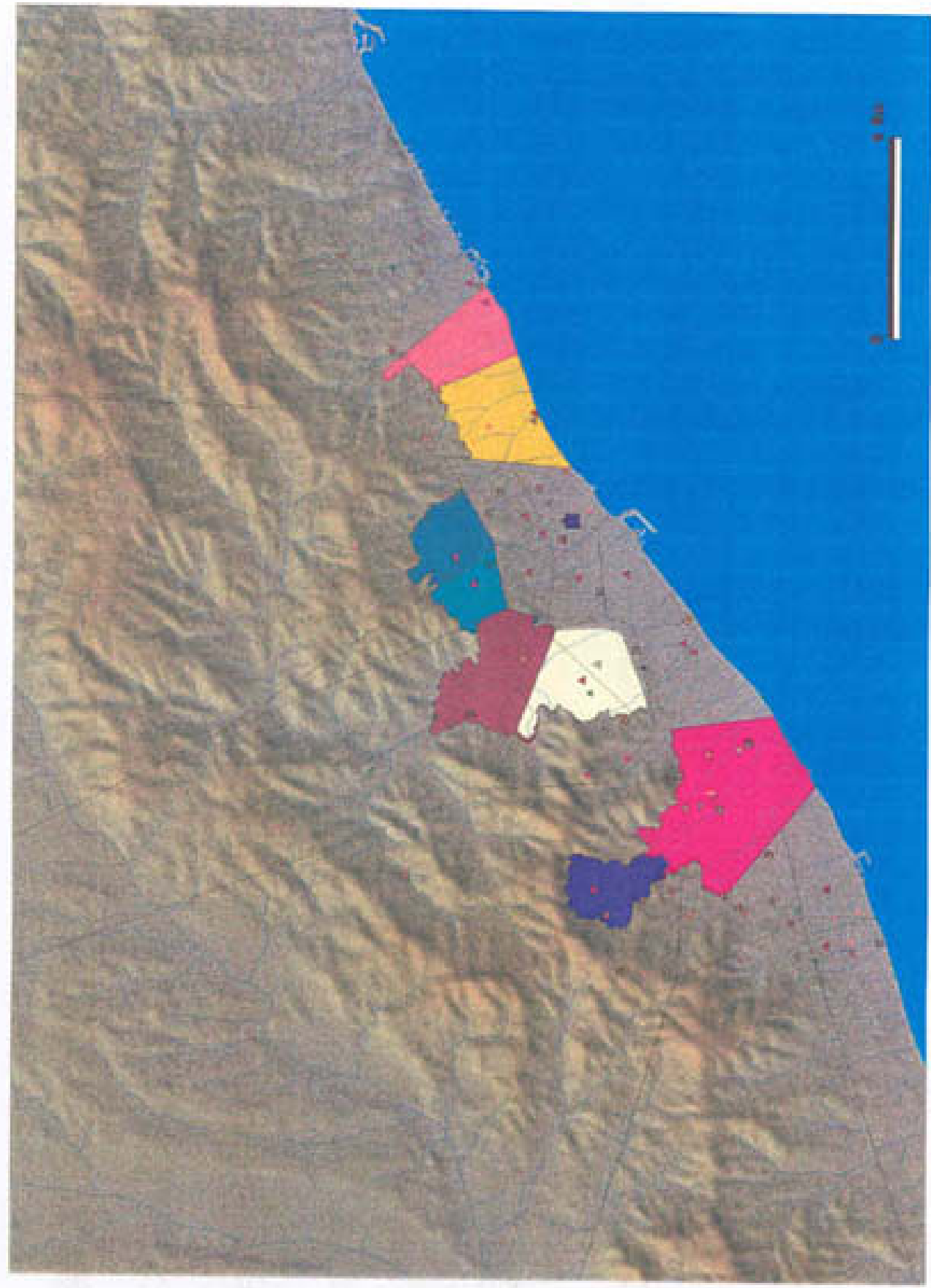
- ABO
- ▲ CER
- CIU
- ▲ ERLU
- ▲ FOR
- ▲ GUA
- NEC
- ▲ SAN
- ▲ TOM
- ▲ VA
- ▲ VL

Possibles jaciments baiximperial:

- CER
- ▲ ERLU
- MIL
- NEC
- ▲ SAN
- ▲ TOM
- ▲ VL

Àrees d'exploració del territori:

- Horts Dellín
- Can Sant
- Sabes Can Dalmas
- Can Carbonell-Can Anad
- Can Barçina
- Sant Jaume de Triad
- Figueres Major
- C. Comarcalles-Riera Grossa



TERRITORI D'ILURO. JACIMENTS BAIXIMPERIALS.

Poligons de Thiesen del poblament (abo, cer, eru, for, gua, vil).

Àrees d'exploració de les vil·les limitades per la Serralada Litoral i redefinides mitjançant sengles poligons de Thiesen.



TIPOLOGIA

Jaciments baiximperials:

- ABO
- ▲ CER
- CIU
- △ ERU
- FOR
- GUA
- NEC
- SAN
- TCM
- VA
- ▲ VIL

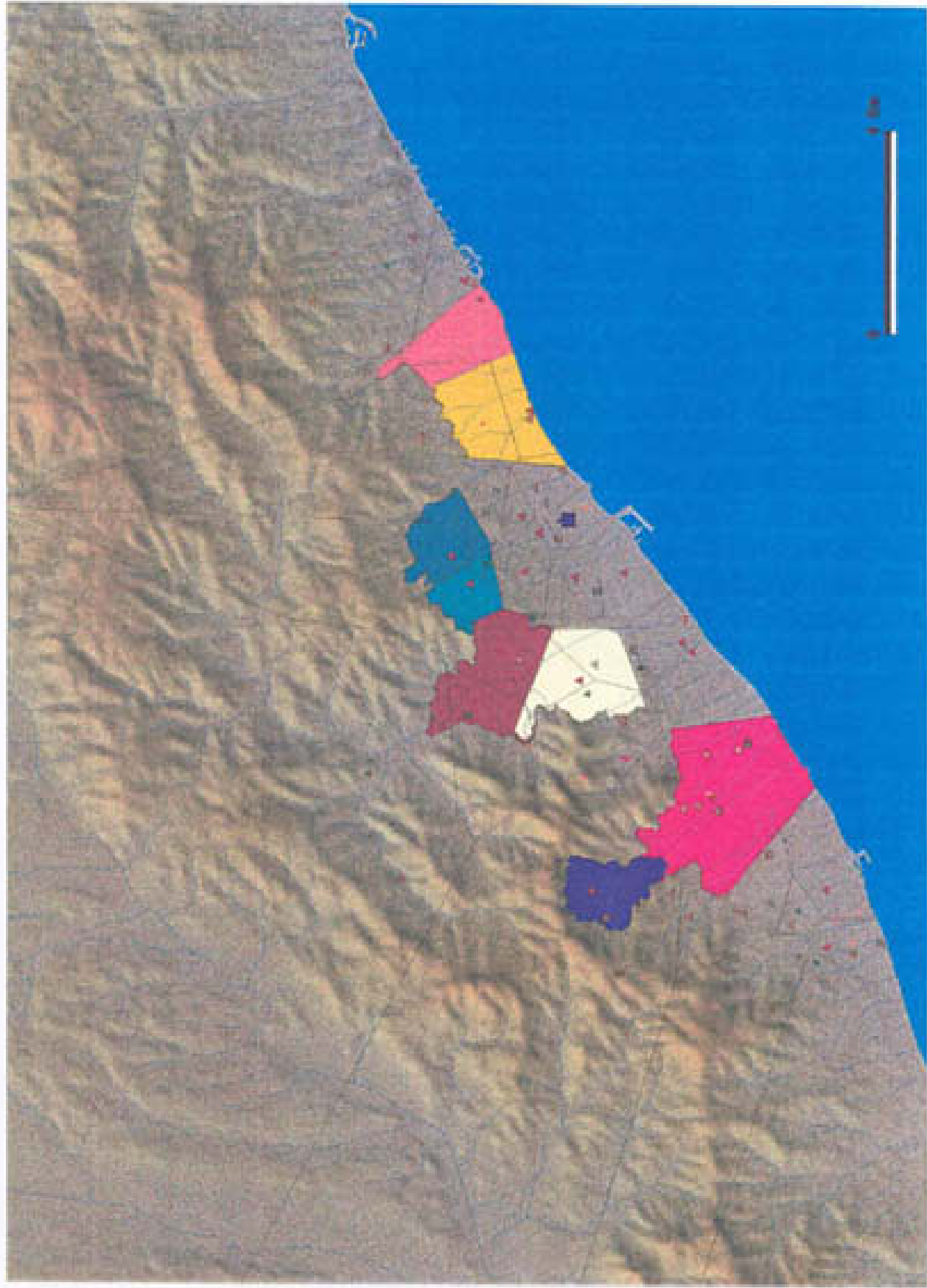
Posicions jaciments baiximperials:

- CER
- ▲ ERU
- MIL
- NEC
- ▲ SAN
- TCM
- ▲ VIL

Àrees d'exploració DEL TERRITORI:

- Horta Daltà
- Can Sans
- Sobirà Can Ousina
- Can Cabrerol-Can Arenal
- Can Barbons
- Sant Jaume de Torà
- Figuera Major
- C. Comandament-Ribera Grossa

- 0 - 50
- 50 - 100
- 100 - 150
- 150 - 200
- 200 - 250
- 250 - 300
- 300 - 350
- 350 - 400
- 400 - 500
- 500 - 600
- 600 - 700
- 700 - 800
- 800 - 900



**PROMITJOS DE LES PROPIETATS RURALS EN IUGUERA DONATS PER
POLÍGONS DE THIESSEN I ÀREES D'EXPLOTACIÓ DEL TERRITORI.**

	ALT IMPERI	BAIX IMPERI
TERRITORI DE BAETULO		
VIL.LES	700	989
VIL.LES I ESTABLIMENTS RURALS	430	808
POBLAMENT	303	714
TERRITORI D'ILURO		
VIL.LES	609	1038
VIL.LES I ESTABLIMENTS RURALS	263	924
POBLAMENT	221	487

Les mitjanes de la propietat augmenten de l'alt al baix imperi en qualsevol cas: quan prenem en consideració únicament les vil.les; quan valorem vil.les i establiments rurals; i quan considerem el conjunt del poblament. A més, el context alt imperial fa molt més factible l'existència de nombrosos establiments rurals autònoms.

Per tant, les dades indiquen que durant el Baix Imperi el paisatge devia estar dominat per establiments amb propietats més gran que durant l'alt imperi.

La comparació dels mapes amb polígons de Thiessen i àrees d'explotació del territori de les vil.les altimperial (mapa 45) i baiximperial (mapa 57), en ofereix exemples d'aquests processos de concentració de la propietat:

Les àrees d'explotació del territori de les vil.les de l'interior són molt il·lustratives:

La vil.la de Partida de Fosses, devia engrandir la seva àrea d'explotació del territori a costa de la vil.la de Camp dels Pins, que desapareix.

Ca l'Aleman, devia incorporar al seu *fundus* les terres de Can Butinyà i La Miranda, que ja no funcionen en el Baix Imperi.

També a les vil·les de la costa s'observen aquests processos a través del polígons de Thiessen:

Can Ventura, devia augmentar el territori amb les terres de Can Cusí.

Can Riviere es devia expandir a costa de Can Phier i de part de les terres de la Pedrera.

Casa Blanca sembla haver augmentat les seves propietats incloent-hi les de Can Valls i

Cabanyes i Forn d'en Moliné.

Al territori d'*Iluro* la mitjana global de terres de les vil·les s'estableix en 1038 *iugera*.

Aquesta mitjana deriva del fet que hi podrien haver hagut propietats molt extenses, com la de Can Carbonell-Can Amat. Ja no s'observen diferències rellevants entre les vil·les de la costa i les de l'interior, com continua esdevenint a *Baetulo*. En contrapartida, i també a diferència de *Baetulo*, hi continua havent una concentració significativa de vil·les a l'entorn de la ciutat d'*Iluro*, amb unes terres de 565 *iuguera* de mitjana. Els habitants d'aquestes vil·les devien mantenir vincles importants amb la ciutat; tal vegada centressin bona part de la seva activitat en el comerç regional.

Si ens fixem en els polígons de Thiessen que engloben vil·les i establiments rurals, obtenim una mitjana de 924 *iuguera*.

Els polígons de Thiessen que engloben el conjunt de possible poblament donen una mitjana de 487 *iuguera* per cada propietat.

Aquestes dades reflecteixen un món rural més heterogeni que el de *Baetulo*, amb propietats molt grans, i amb propietats mitjanes. Ens pot estar assenyalant, aquesta diferència, una més gran tradició de petits establiments, amb finalitats estrictament productives, al territori d'*Iluro*?

No cal descartar la possibilitat que les vil·les que tenen menys terres a l'entorn fossin propietàries d'altres terres disperses pel territori, de terres que, en principi, semblen estar dins l'àrea d'explotació de *fundi* molt extensos.

D'altra banda, el número d'establiments rurals del territori d'*Iluro* s'eleva sobre el del territori de *Baetulo*, en bona part, mitjançant les nombroses notícies de troballes aportades per Ribas (1952).

El procés de concentració de la propietat també és evident: com hem vist a l'esquema comparatiu, de la mitjana general de 609 *iuguera* que obteníem per a les vil·les altimperials hem passat a una mitjana de 1038 *iuguera*. Per tant, alguns *fundi* s'han expandit considerablement.

La comparació dels mapes amb àrees d'explotació del territori i polígons de Thiessen de les vil·les altimperials (mapa 48) i baiximperials (mapa 60) ens n'ofereix diversos exemples. Les vil·les per a les quals hem efectuat anàlisis d'àrees d'explotació del territori, són les més il·lustratives:

A l'interior podem veure com la vil·la de Sant Jaume de Traià (que només tenim documentada amb seguretat al Baix Imperi) conforma el seu *fundus* amb terres de les desaparegudes vil·les Can Cabanyes, Can Notxa i Can Serra de Lledó.

A la costa, Can Carbonell-Can Amat, devia augmentar la seva explotació amb part de les terres que havien estat de Can Vilalta i Can Cabanyes.

Can Sans, devia engrandir les propietats amb les de El Morell.

La vil·la d'Hotel Delfin degué expandir-se a costa de les vil·les de Càmping Costa Levante-Sud de Can Dordeta, Can Guanyabens i Camí del Contrabandistes-Torrent Forcat.

Destaca el fet que la propietat de les vil·les de l'entorn de la ciutat no ha sofert unes variacions tan notables de 340 *iuguera* han passat a concentrar-, 565.

Recordem també que els polígons de Thiessen de vil.lles i establiments rurals altimperials donaven unes mitjanes de 263 i els del conjunt de poblament de 221 *iuguera*.

Per tant, malgrat que s'han donat evidents processos de concentració de la propietat, les dades indiquen que el paisatge devia estar configurant per propietats grans (molt més grans que en els segles precedents), però també per propietats mitjanes.