

La producció residencial segons tipologies edificatòries a la província de Barcelona

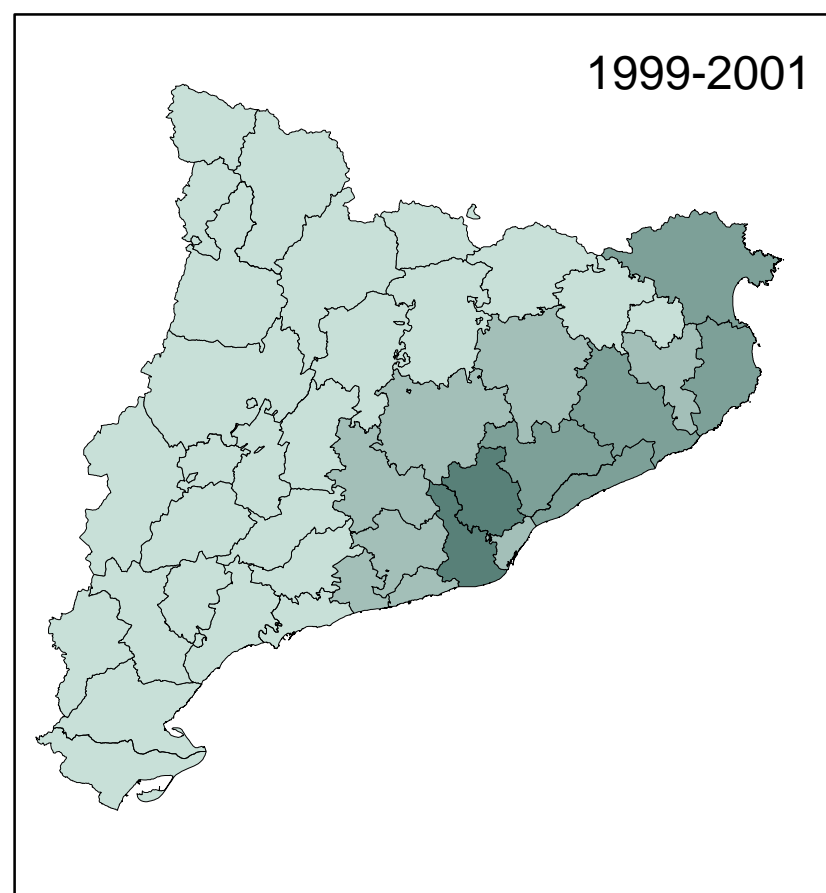
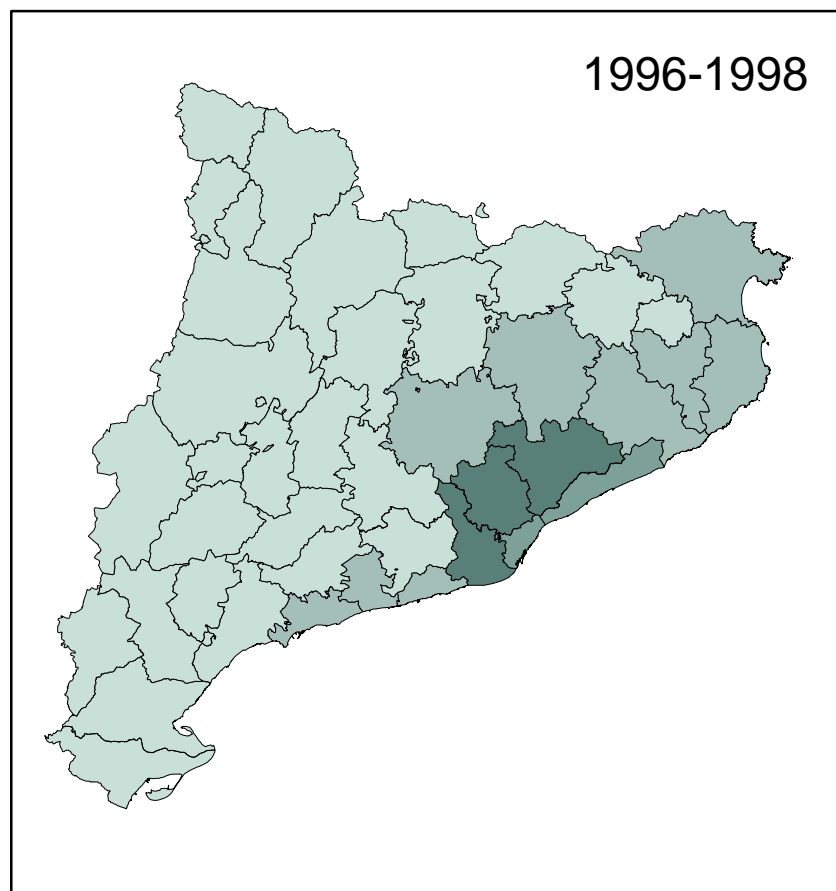
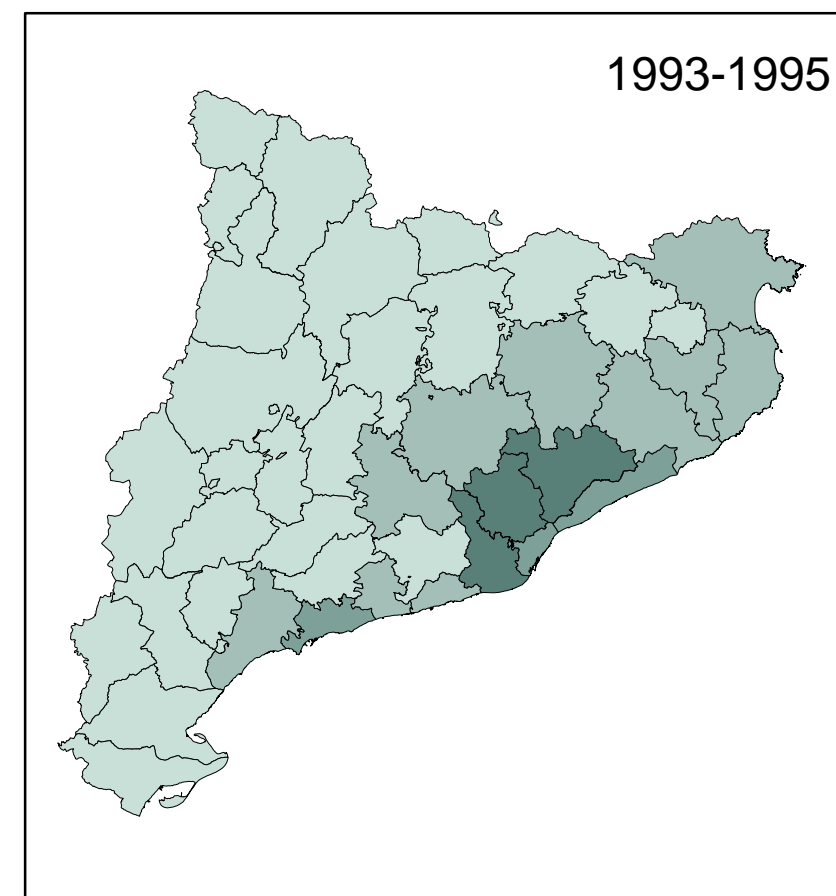
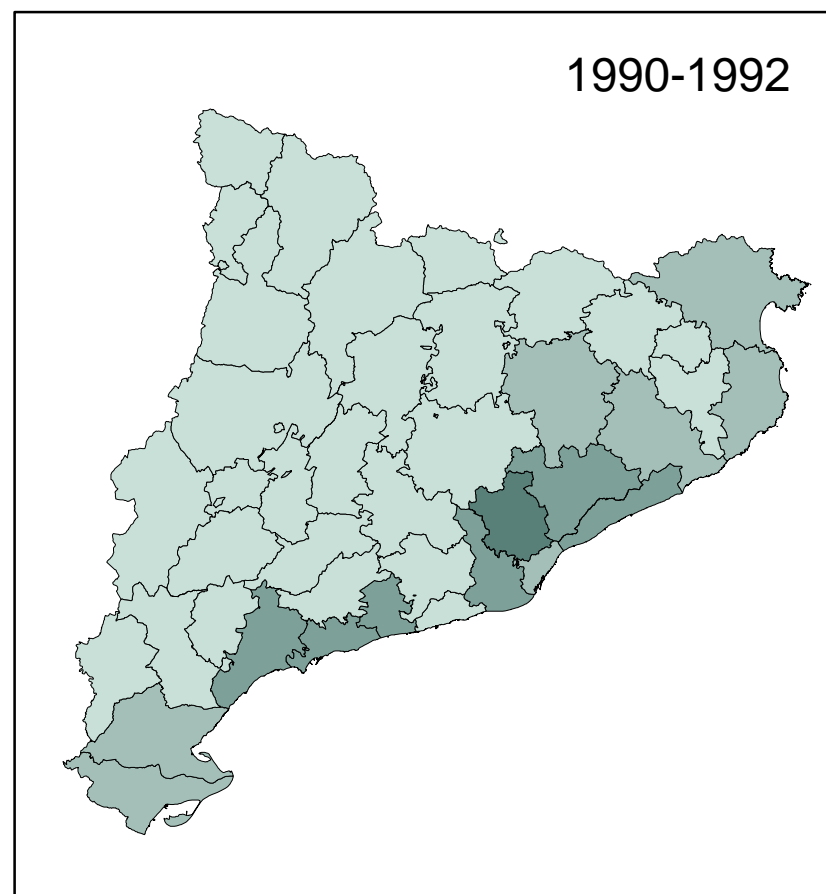
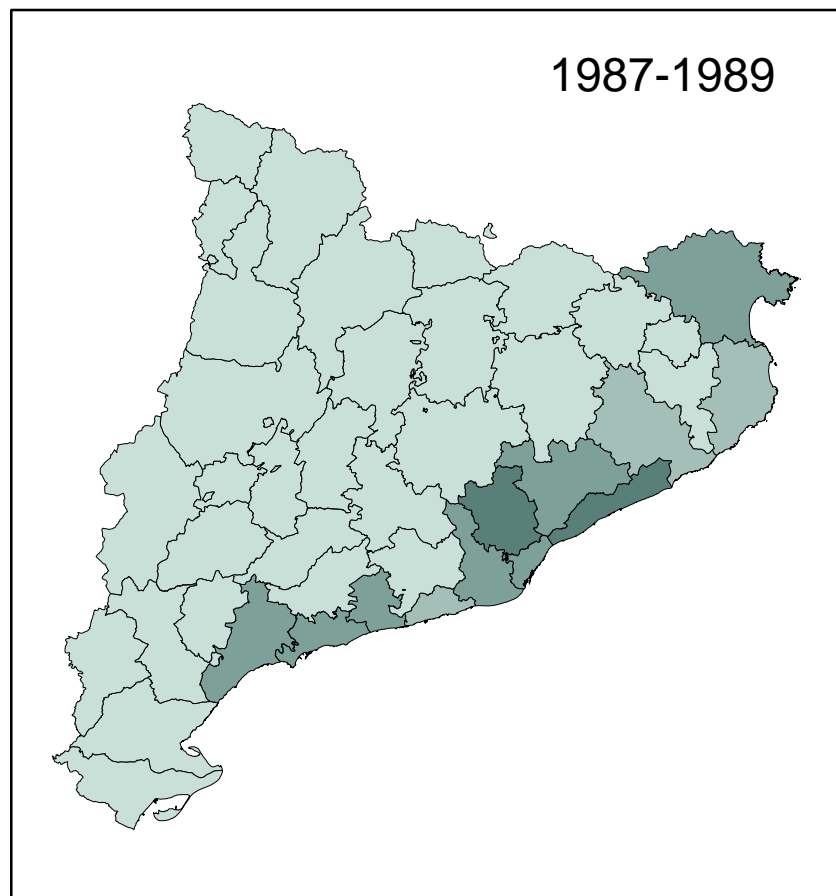


La producció residencial segons tipologies edificatòries a la província de Barcelona

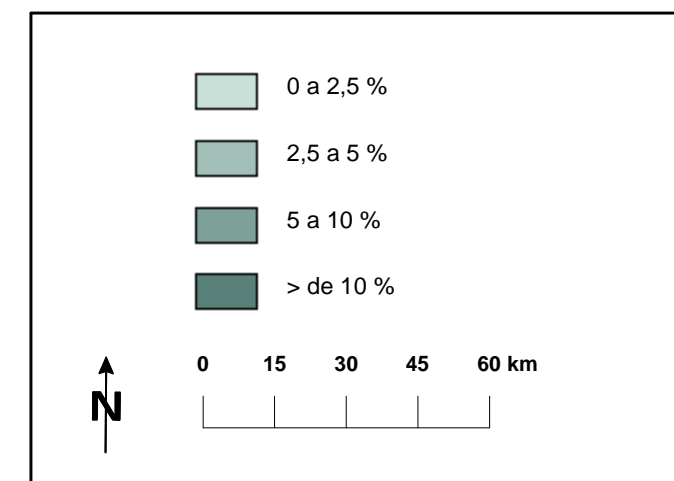
En aquest bloc l'anàlisi de la producció residencial segons les diferents tipologies edificatòries – habitatge aïllat; habitatge adossat; habitatge en bloc – es presenta a diverses escales: començant amb grans agregats territorials per detectar les tendències predominants al territori per acabar treballant a escala de cadascun dels 311 municipis de la província de Barcelona. L'escala municipal permet destriar processos d'especialització del territori residencial i alhora estimar contigüitats geogràfiques i corredors d'expansió de l'habitatge unifamiliar seguint la morfologia del territori, les infraestructures o les centralitats urbanes.

Resum de resultats

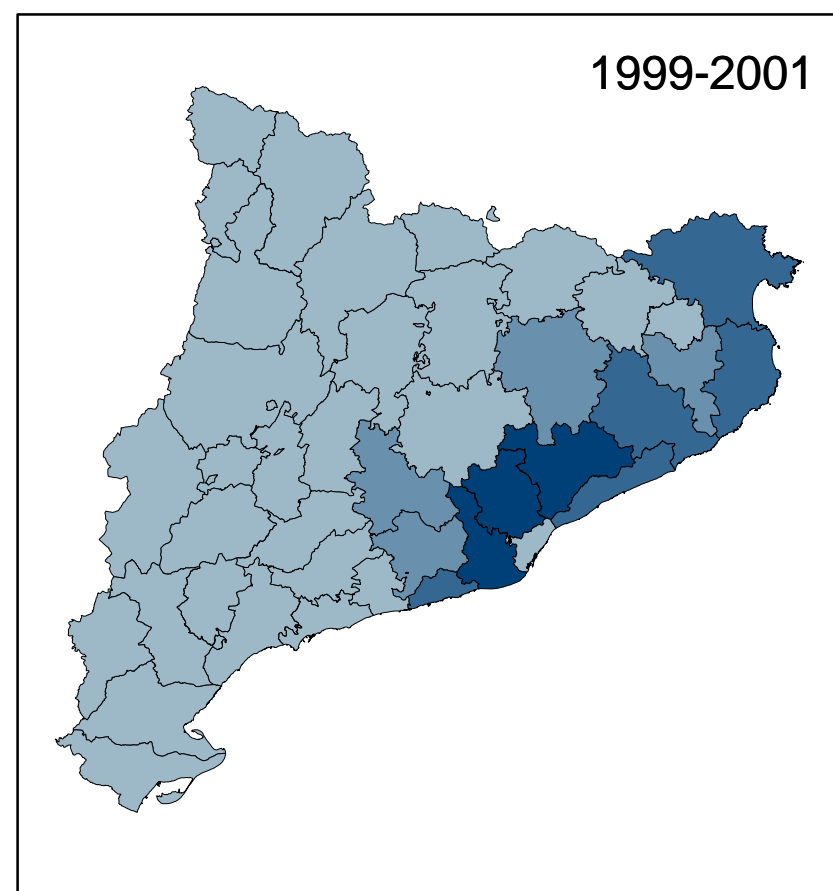
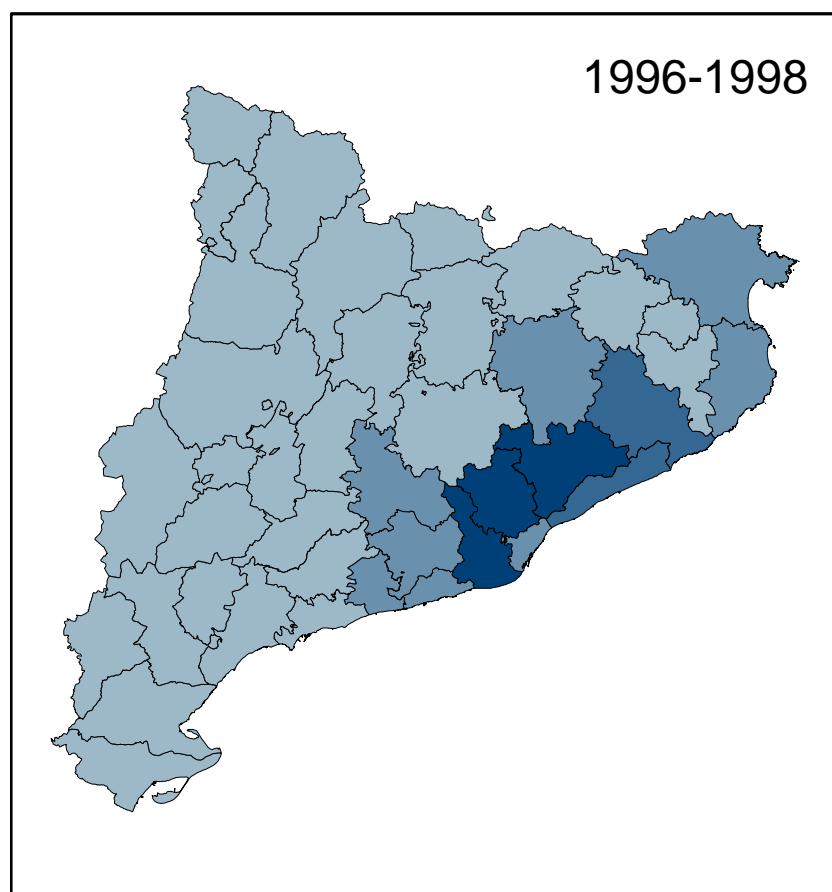
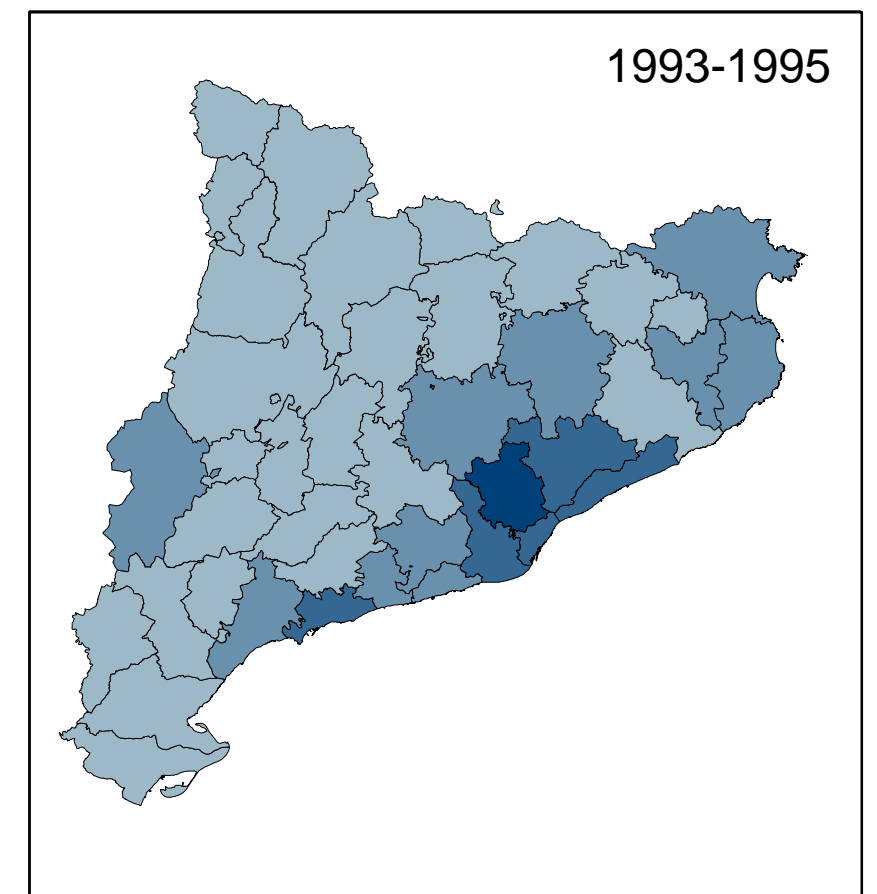
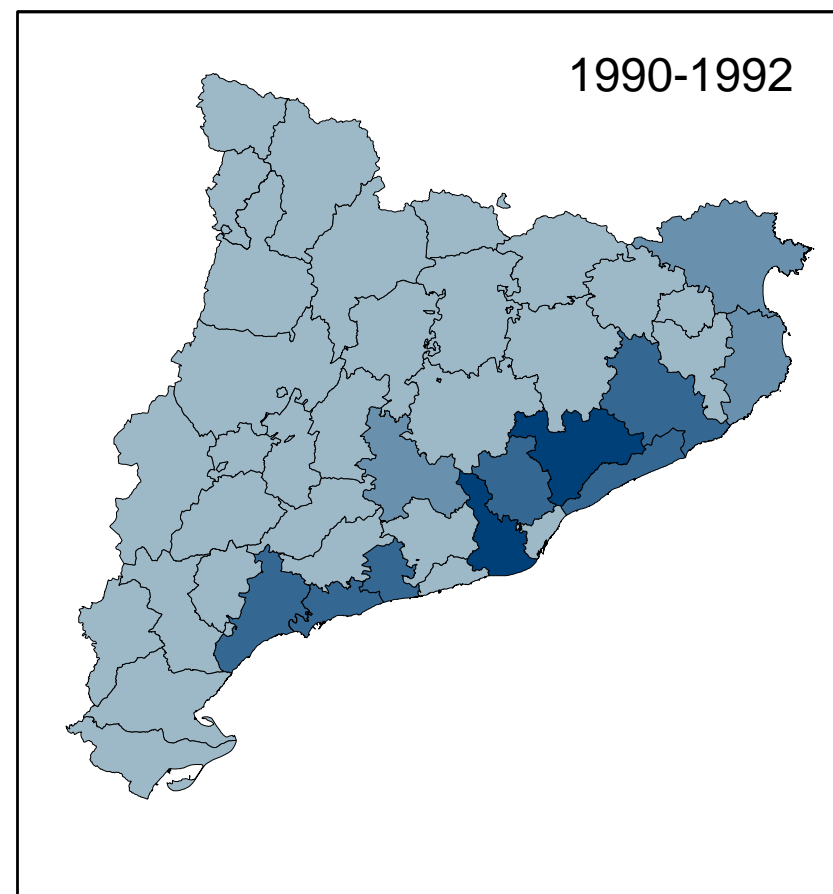
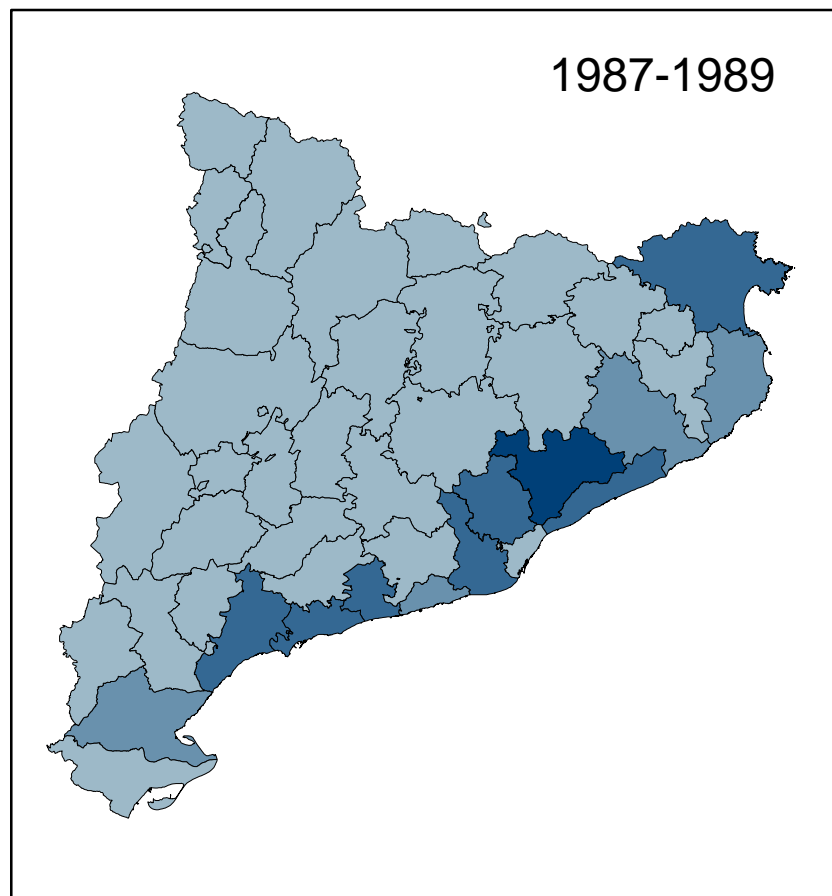
- La comparació de grans unitats territorials d'abast supracomarcal mostra clares orientacions vers l'unifamiliar i el plurifamiliar segons les àrees considerades. Els percentatges de cada tipologia sobre el total del parc acabat al període 1985-2001 defineixen una pauta de major producció unifamiliar – tan adossada com aïllada –, a mesura que s'analitzen territoris més externs al cor metropolità. Les comarques de posterior metropolització – Maresme, Garraf, Alt Penedès i Vallès Oriental – i les de la Catalunya central – Anoia, Bages, Berguedà i Osona – han esdevingut llocs de domini unifamiliar selectiu.
- Es comprova el comportament diferencial de l'habitatge adossat – capaç de localitzar-se a entorns urbans consolidats amb percentatges relativament importants als caps de comarca – mentre que l'habitatge aïllat mostra un patró de localització molt clar a favor de les restes comarcals. De fet, la producció unifamiliar – tan adossada com aïllada – localitzada a les restes comarcals metropolitanes assoleix percentatges sobre el total del parc edificat certament espectaculars, amb valors per sobre del 30% a la totalitat de comarques i ultrapassant el 50% en algunes. Aquest protagonisme de la producció unifamiliar es concentra a les restes comarcals metropolitanes en termes generals i, en menor mesura, als caps de comarca més importants. Cal distingir entre els dos models de producció que signifiquen les dues tipologies edificatòries pròpies de la baixa densitat: els habitatges adossats es concentren més al territori de les restes comarcals més metropolitanes i als caps de comarca, sobretot durant la segona meitat dels anys vuitanta; els habitatges aïllats, en canvi, mostren una pauta de construcció més espaiada en el temps, amb produccions més estables, constants i menys concentrades territorialment.
- Tot i els baixos percentatges sobre el total del parc edificat que l'habitatge unifamiliar enregistra en termes globals als caps de comarca, aquests valors relatius amaguen importants xifres de producció absoluta. Una producció que indica creixements importants del parc unifamiliar en ciutats centrals, nuclis urbans madurs i ciutats mitjanes pròximes; tot coincidint amb els moments de major creixement. Una producció unifamiliar que correspon bàsicament a l'habitatge adossat el qual sembla combinar-se amb la producció en bloc als territoris més urbanitzats i de dinàmica urbana més important.
- A la llum dels resultats, es pot argumentar una substitució dels territoris que més augmenten el parc d'habitatges unifamiliars. Els percentatges de producció anual sobre el total final d'habitatges de cada tipologia concreta mostra com les comarques que al període 1987-89 es mantenen amb valors de produccions unifamiliars inferiors són precisament les que més desenvolupament d'aquestes tipologies enregistren a partir del 1993, com passa amb l'Alt Penedès, Vallès Oriental i comarques de la Catalunya central.



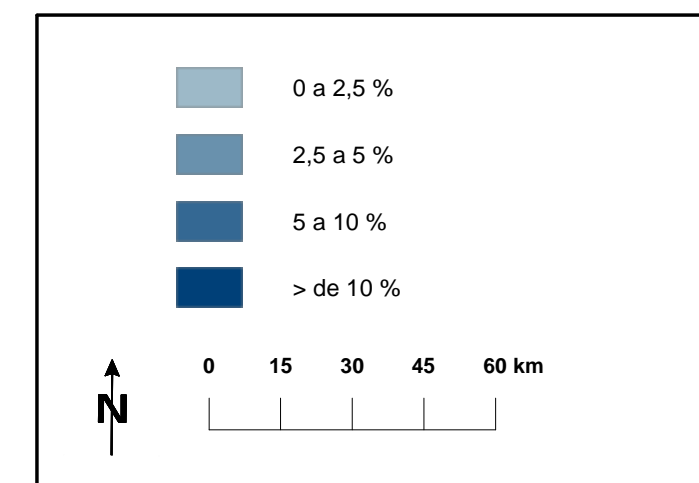
Habitatges unifamiliars a les comarques de Catalunya, 1987- 2001 (percentatge sobre el total d'habitatges unifamiliars construïts a Catalunya)



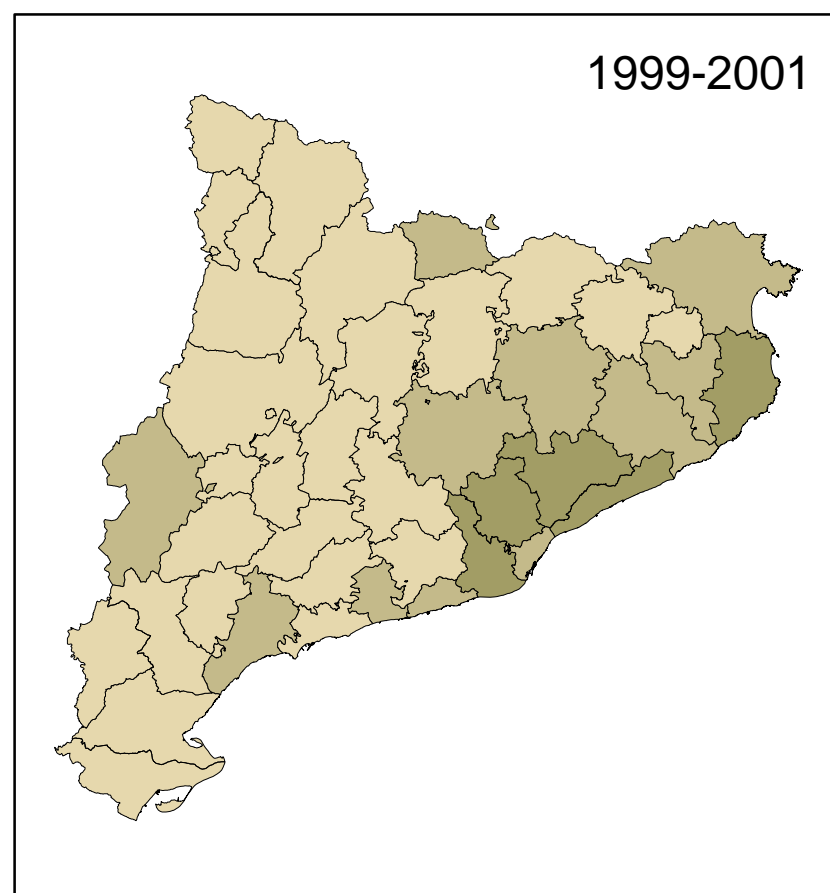
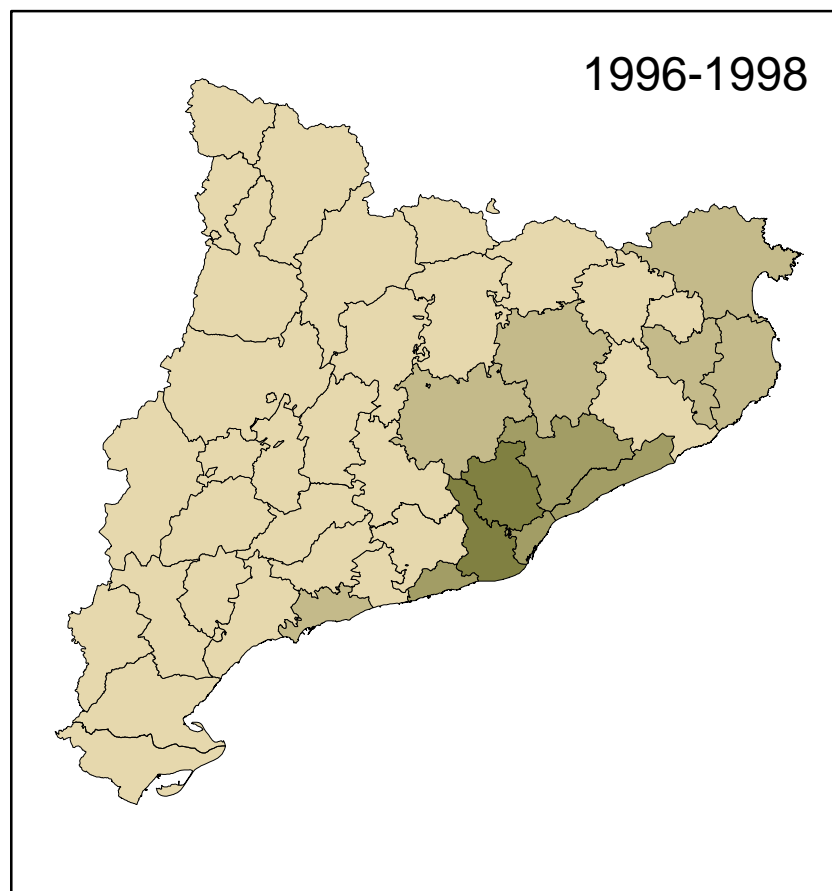
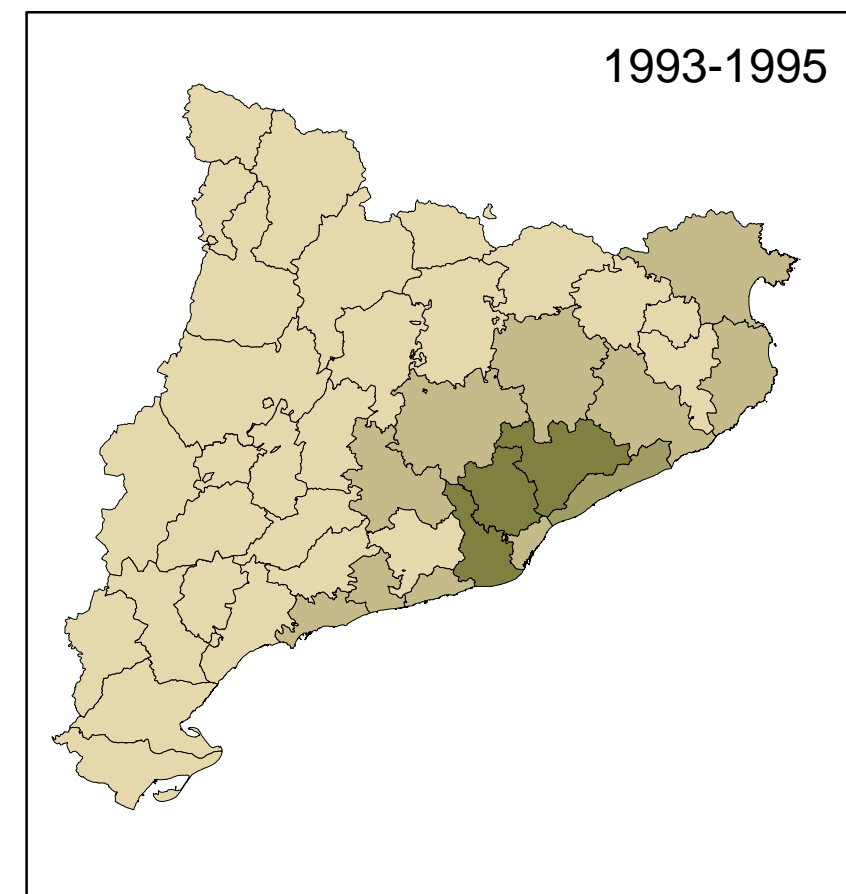
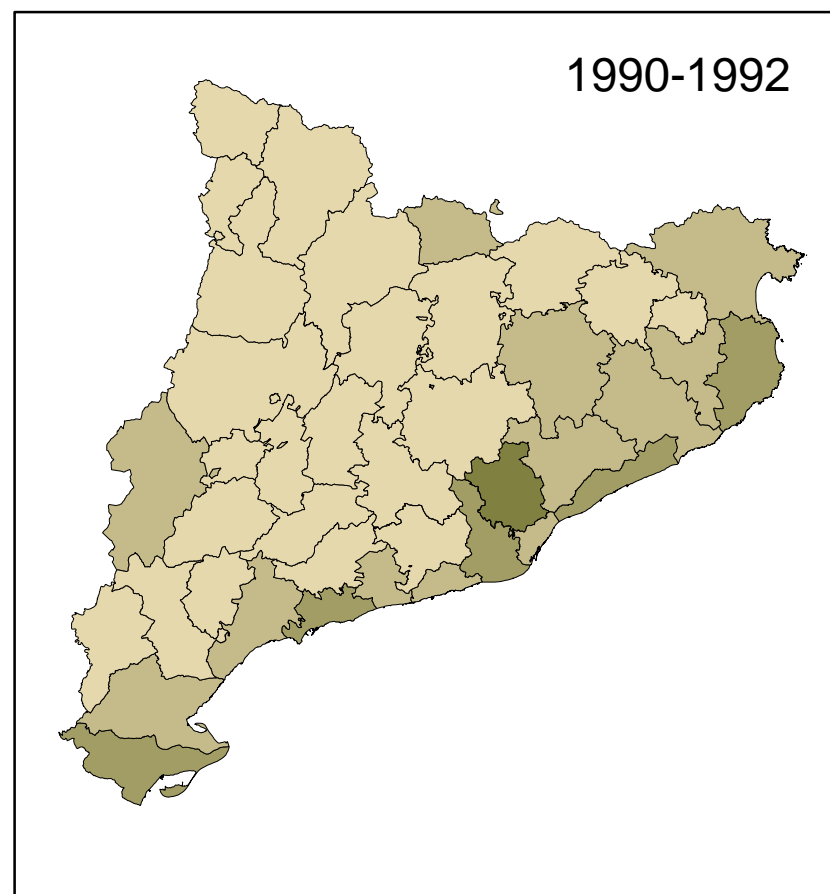
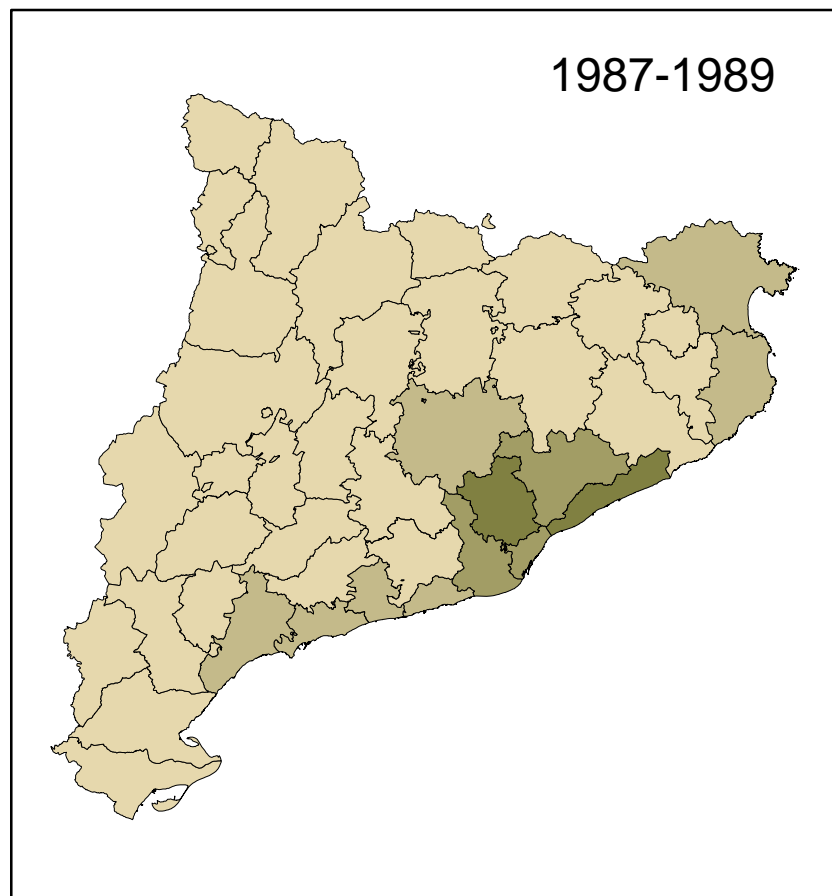
Font: elaboració pròpia a partir de les dades facilitades pel Col·legi d'Aparelladors i Arquitectes Tècnics de Barcelona



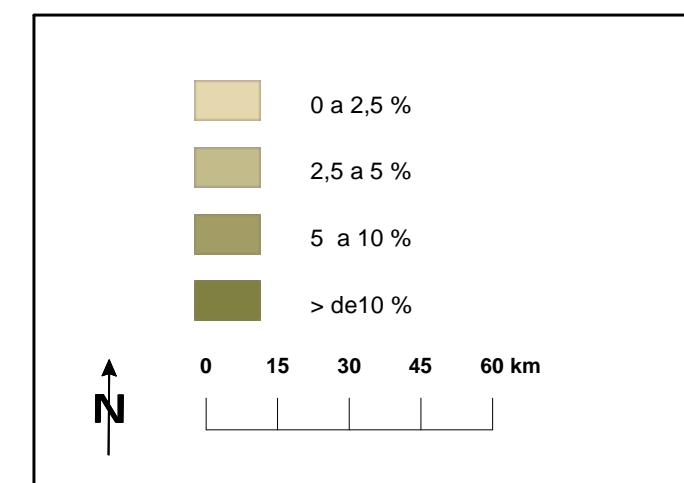
Habitatges unifamiliars aïllats a les comarques de Catalunya, 1987- 2001 (percentatge sobre el total d'habitatges aïllats construïts a Catalunya)



Font: elaboració pròpia a partir de les dades facilitades pel Col·legi d'Aparelladors i Arquitectes Tècnics de Barcelona

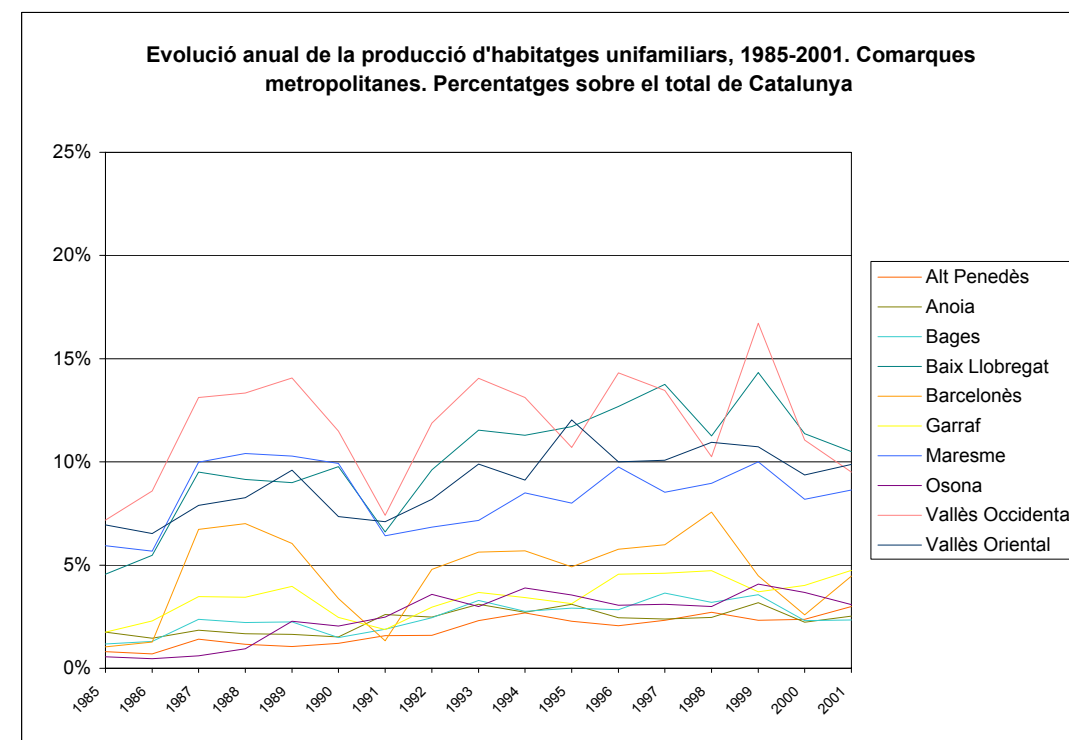
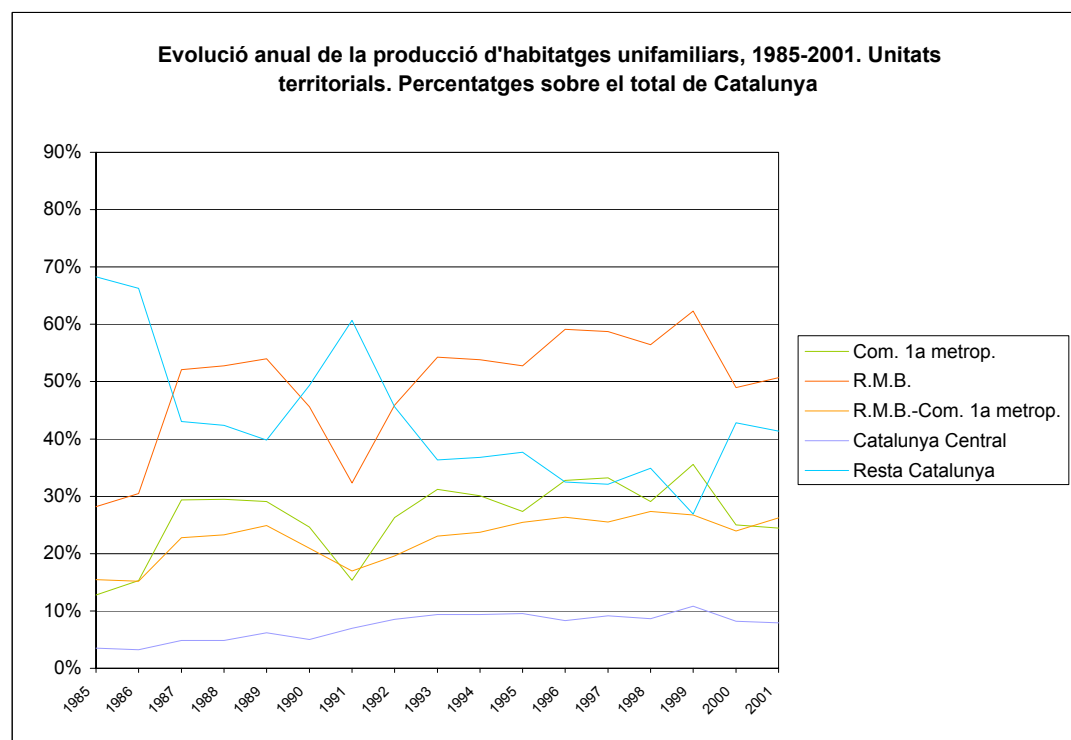
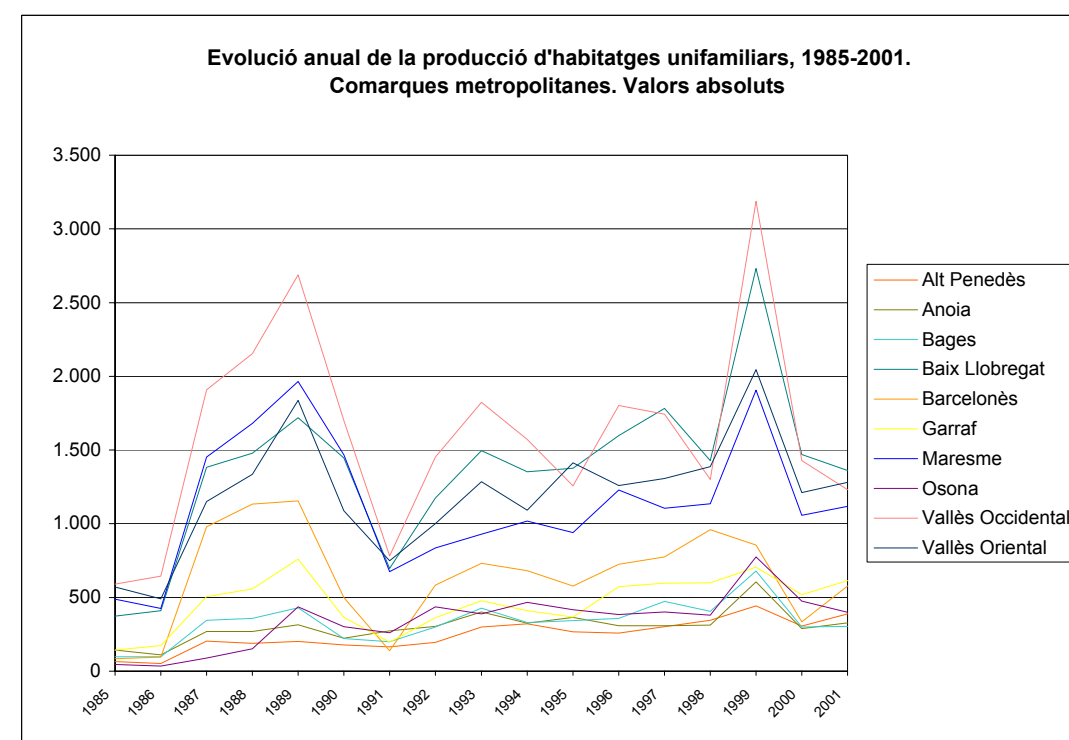
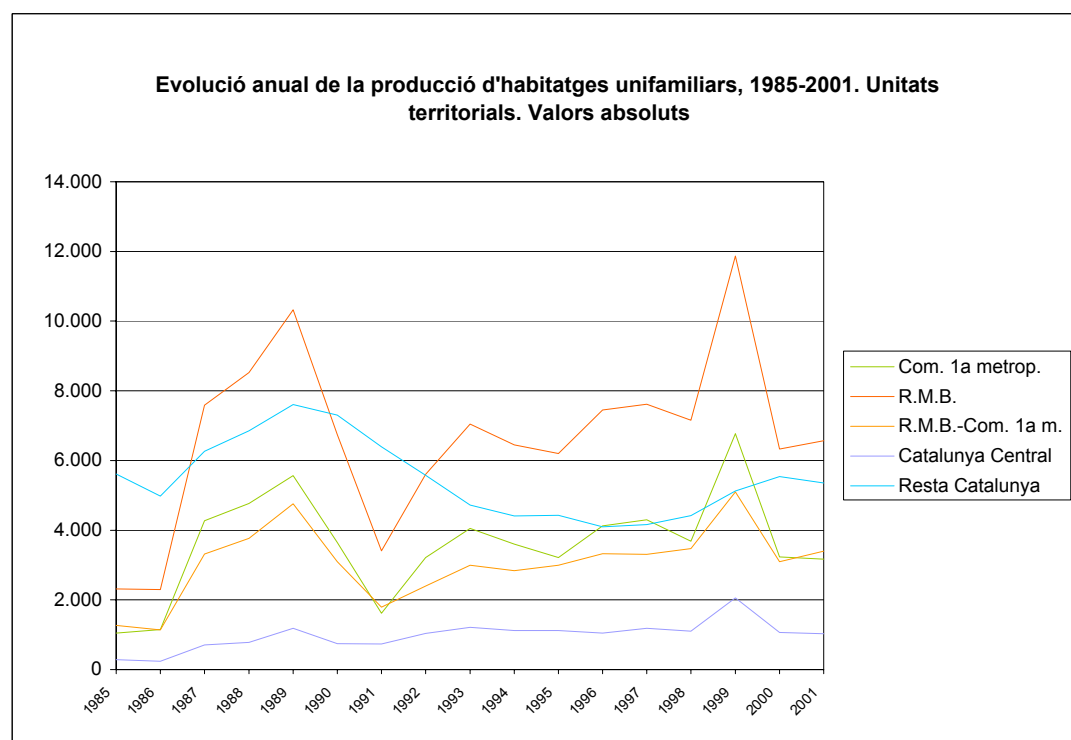


Habitatges unifamiliars adossats a les comarques de Catalunya, 1987- 2001 (percentatge sobre el total d'habitatges adossats construïts a Catalunya)



Font: elaboració pròpia a partir de les dades facilitades pel Col·legi d'Aparelladors i Arquitectes Tècnics de Barcelona

La producció d'habitatge a les comarques de la província de Barcelona segons tipologia edificatòria, 1985 - 2001



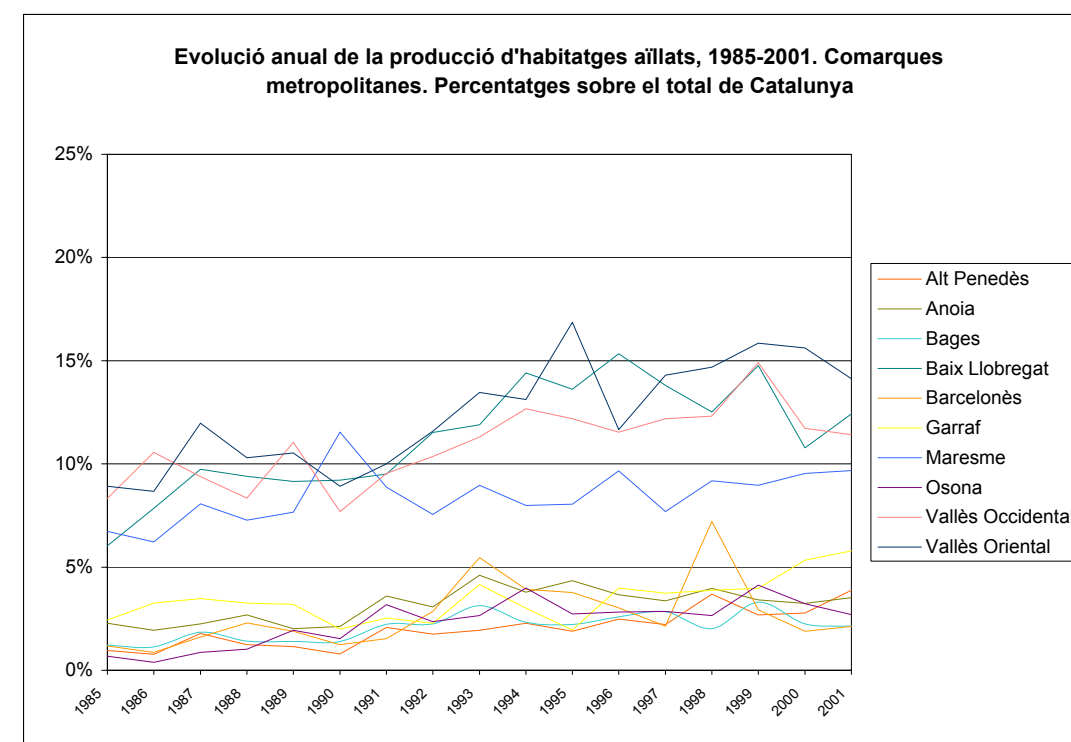
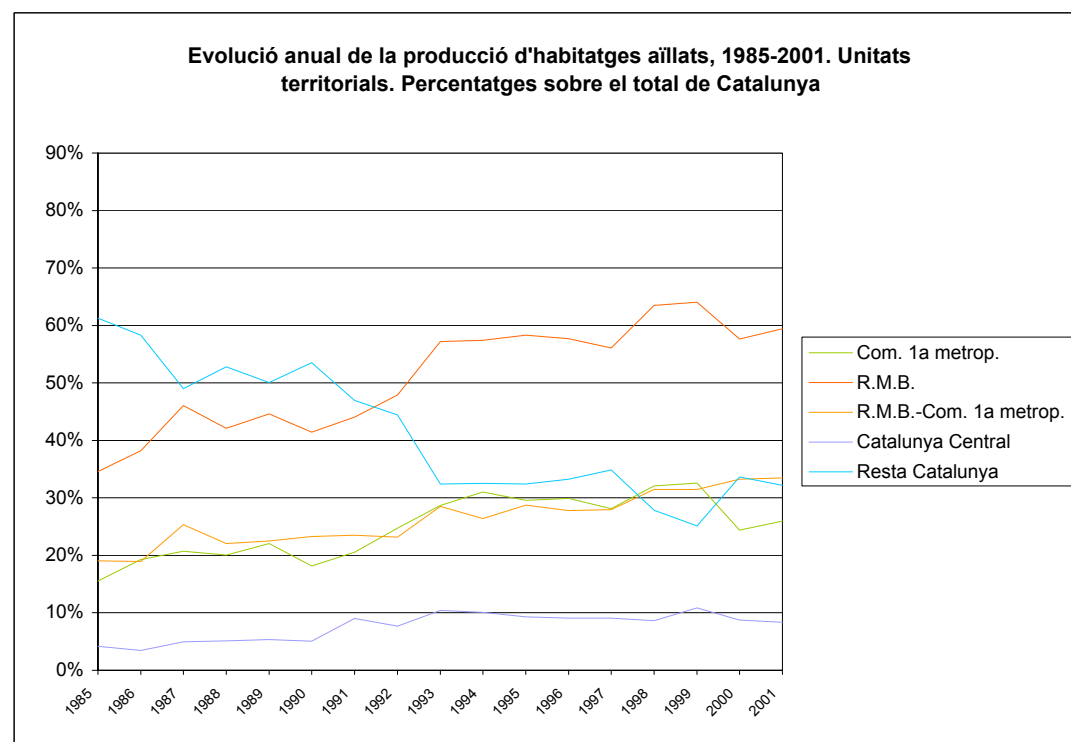
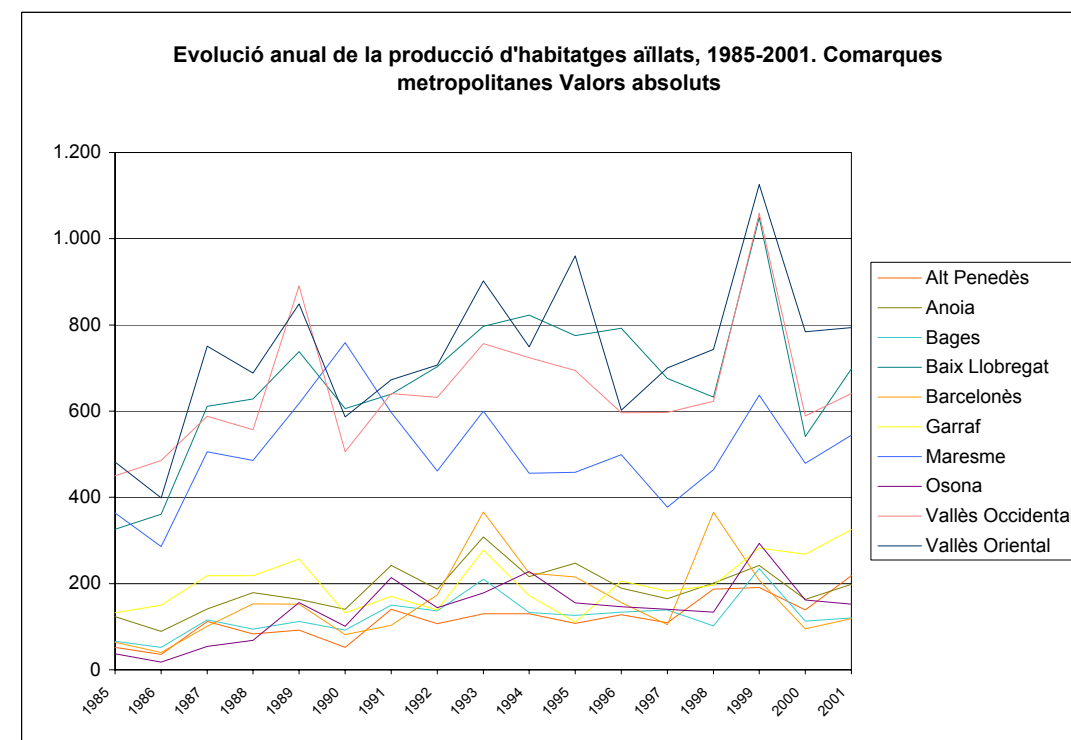
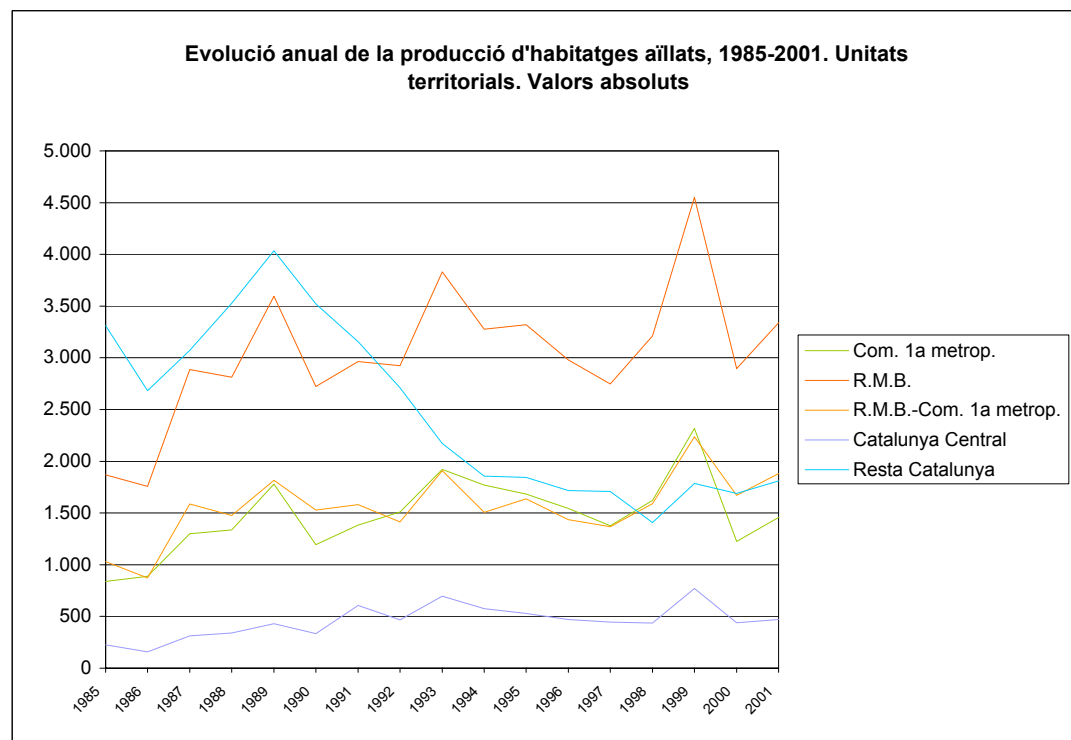
Font: Elaboració pròpia a partir de les dades publicades a Habitatges iniciats i acabats a les comarques i municipis de Catalunya (1985-2001). Departament de Política Territorial i Obres Públiques. Direcció General d'Arquitectura i Habitatge. Generalitat de Catalunya.

Com. 1a metrop. (comarques de primera metropolització): Barcelonès, Baix Llobregat i Vallès Occidental

RMB (Regió Metropolitana de Barcelona): Alt Penedès, Baix Llobregat, Barcelonès, Garraf, Maresme, Vallès Occidental, Vallès Oriental

Catalunya Central: Anoia, Bages i Osona

La producció d'habitatge a les comarques de la província de Barcelona segons tipologia edificatòria, 1985 - 2001



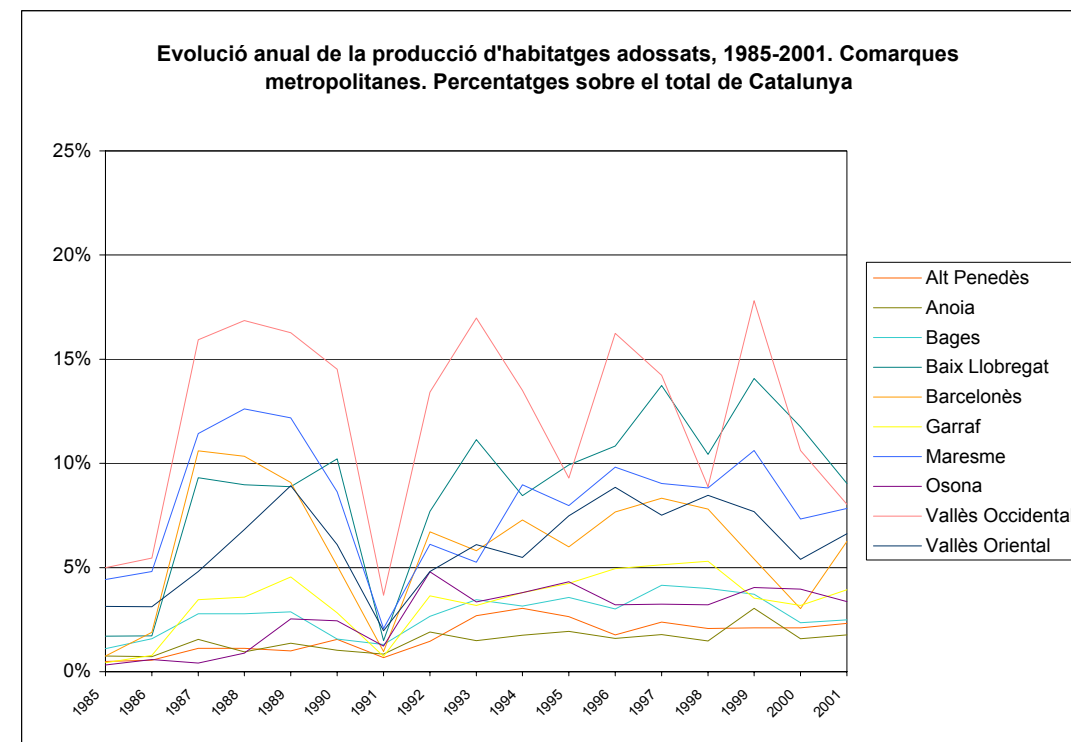
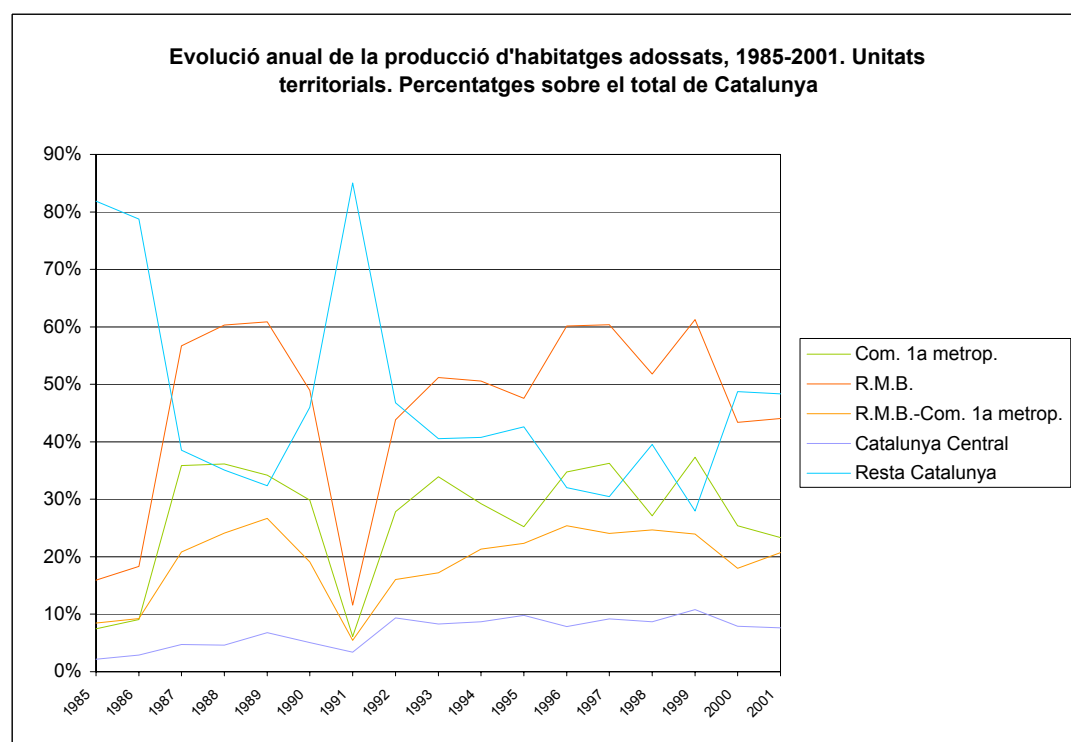
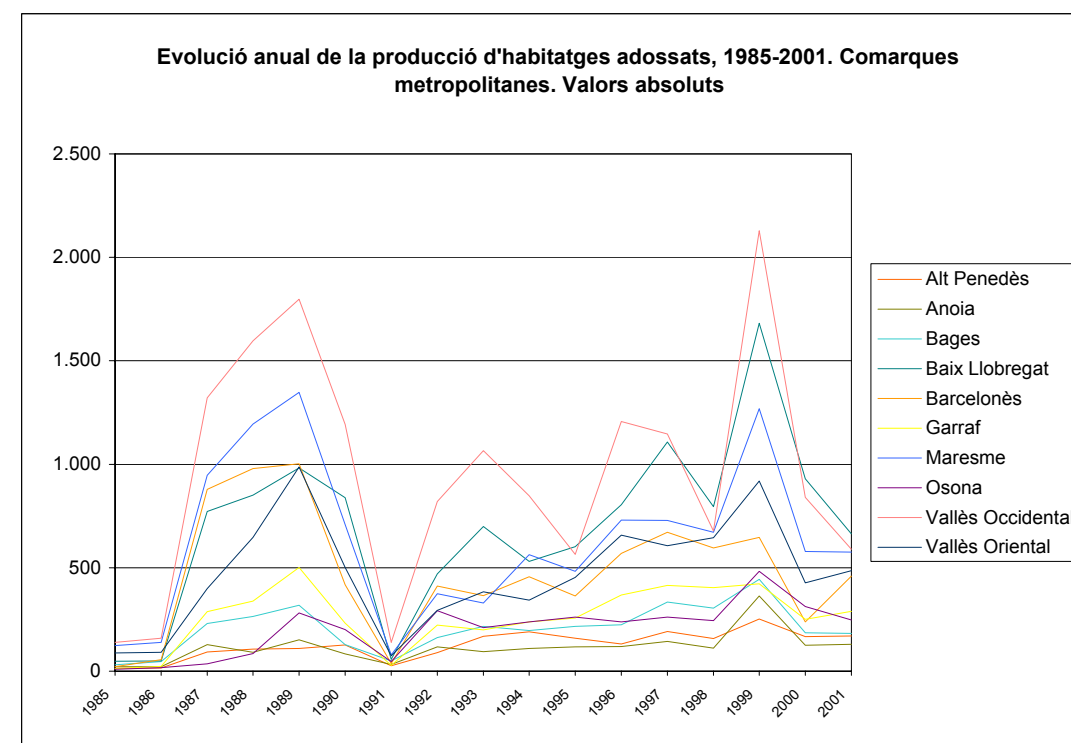
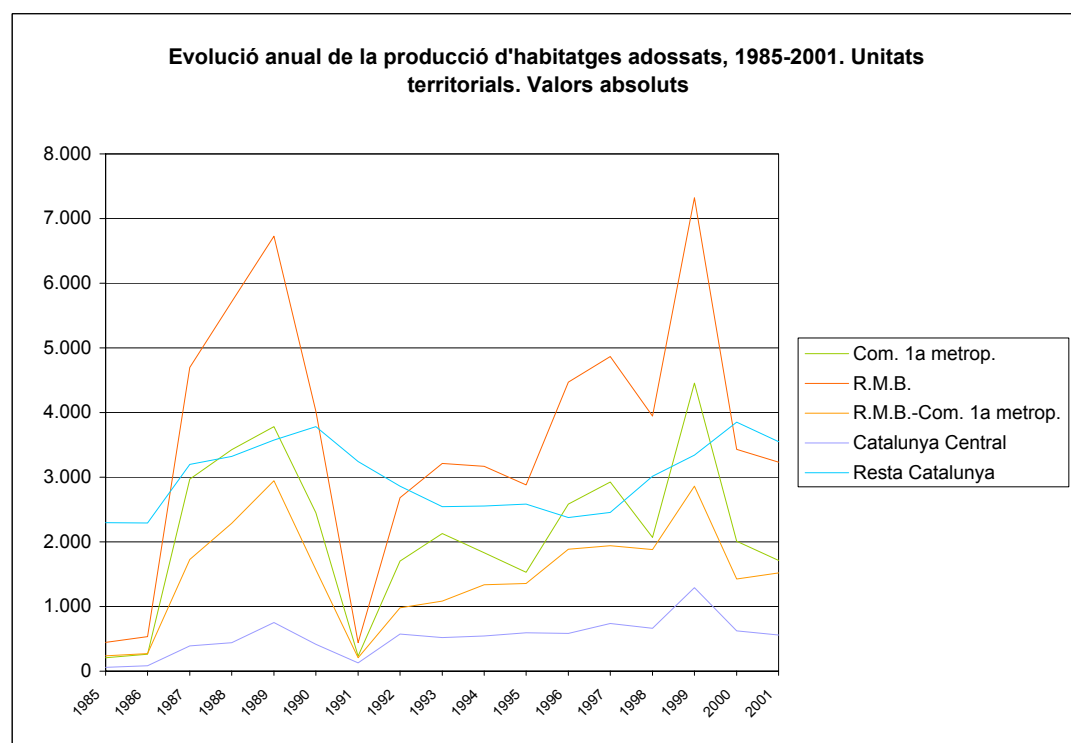
Font: Elaboració pròpia a partir de les dades publicades a Habitatges iniciats i acabats a les comarques i municipis de Catalunya (1985-2001). Departament de Política Territorial i Obres Públiques. Direcció General d'Arquitectura i Habitatge. Generalitat de Catalunya.

Com. 1a metrop. (comarques de primera metropolització): Barcelonès, Baix Llobregat i Vallès Occidental

RMB (Regió Metropolitana de Barcelona): Alt Penedès, Baix Llobregat, Barcelonès, Garraf, Maresme, Vallès Occidental, Vallès Oriental

Catalunya Central: Anoia, Bages i Osona

La producció d'habitatge a les comarques de la província de Barcelona segons tipologia edificatòria, 1985 - 2001



Font: Elaboració pròpia a partir de les dades publicades a Habitatges iniciats i acabats a les comarques i municipis de Catalunya (1985-2001). Departament de Política Territorial i Obres Públiques. Direcció General d'Arquitectura i Habitatge. Generalitat de Catalunya.

Com. 1a metrop. (comarques de primera metropolització): Barcelonès, Baix Llobregat i Vallès Occidental

RMB (Regió Metropolitana de Barcelona): Alt Penedès, Baix Llobregat, Barcelonès, Garraf, Maresme, Vallès Occidental, Vallès Oriental

Catalunya Central: Anoia, Bages i Osona

***L'habitatge segons tipologia edificatòria, grandària poblacional
i localització dels municipis de la província de Barcelona***

Resum de resultats

L'anàlisi de la producció d'habitatges segons tipologia edificatòria als municipis de la província de Barcelona segons grandària poblacional mostra comportaments diferents:

- **L'habitatge plurifamiliar:** Predomina sobretot als centres urbans de major grandària que concentren les majors produccions en termes absoluts i relatius i en menor mesura als municipis entre 50.000 i 100.000 habitants. També està especialment representat a les ciutats entre 10.000 i 50.000 habitants que han experimentat creixements molt importants dels seus parcs d'habitatge i on aquest tipus d'habitatge ha anat de la mà de l'unifamiliar. Per sota del llindar dels 10.000 habitants, l'habitatge plurifamiliar perd progressivament protagonisme fins al punt de poder afirmar que al 78% dels municipis de la província, l'habitatge plurifamiliar presenta percentatges de producció sobre el total d'habitatges inferiors a l'habitatge unifamiliar.
- **L'habitatge aïllat:** és la tipologia edificatòria que, en termes generals i a priori, predomina als municipis de menys població on es construeix menys habitatge. Una anàlisi més acurada mostra, però, com són els municipis entre 5.000 i 50.000 habitants els que, en realitat, han construït més habitatge aïllat. Així, aquests 100 municipis sumen un total de 31.460 habitatges aïllats que representen gairebé el 60% dels 53.906 aïllats que es construeixen a tota la província de Barcelona entre 1987 i 2001.
- **L'habitatge adossat:** Els adossats constitueixen una tipologia edificatòria ubiqua, que pot aparèixer a diferents tipus de municipi i per motius ben diferents. A diferència dels aïllats, la seva presència als municipis petits és menys important i, en canvi, troben el seu lloc molt més a municipis de grandària intermèdia, entre els 5.000 i 50.000 habitants. Dins d'aquest tipus de localitzacions, a les viles i ciutats entre 5.000-10.000 habitants es desenvolupen de forma paral·lela a l'unifamiliar aïllat i en quantitats inferiors. En el cas dels municipis entre 10.000-50.000 habitants, en canvi, les produccions són molt elevades i apareixen associades a parcs d'habitatge en bloc també molt importants. Es tracta d'un tipus d'habitatge unifamiliar que fins i tot troba lloc a les ciutats més grans fins al punt que als municipis per sobre dels 100.000 habitants es construeixen més habitatges adossats que als municipis entre 5.000 i 10.000 habitants.
- En conclusió, es comprova com l'habitatge unifamiliar no només ha estat patrimoni dels municipis petits, on ja és esperable trobar el predomini d'aquest tipus d'habitatge; lluny d'aquesta impressió, ha estat, precisament, el territori de les ciutats intermèdies – i fins i tot les més grans –, el que ha concentrat les produccions més importants. La imatge que en resulta és, així doncs, la d'un model de territori on espais localitzats a indrets diferents i pertanyents a xarxes urbanes diverses, han participat d'una manera comú en la consolidació d'un coixí de producció unifamiliar constant any rera any durant, al menys, les dues últimes dècades.
- Un resum d'aquests perfils de producció d'habitatge canviants en funció de la grandària del municipi apareix de forma sintètica a les piràmides d'edificació que es mostren a continuació, on es pot observar l'estructura del parc d'habitatges construïts en el decurs del període 1987-2001. La representació gràfica és la mateixa que la de les piràmides de població i permet distingir entre habitatge unifamiliar i plurifamiliar, primer, i entre l'aïllat i l'adossat a continuació. Les piràmides d'edificació permeten introduir una visió longitudinal en l'anàlisi de la configuració del parc d'habitatges i mostren de forma clara com diferents 'generacions' d'habitatge han anat composant estructures del parc edificat també diferents.

Pel que fa a la producció d'habitatges segons la seva localització a diferents corones metropolitanes, cal destacar:

- **El contínuum urbà barceloní:** es caracteritza pel predomini de l'habitatge en bloc. Tot i que a finals dels vuitanta la producció de baixa densitat és força important, l'habitatge plurifamiliar anirà guanyant terreny durant tota la dècada dels noranta fins al punt que entre 1999 i 2001 es construeixen 11 vegades més habitatges en bloc que unifamiliars.
- **La primera corona metropolitana:** representa un conjunt territorial caracteritzat per una evolució semblant però amb el tret diferencial d'un predomini molt clar de l'habitatge adossat per sobre de l'aïllat quan s'analitzen les produccions residencials de baixa densitat..
- **La segona corona metropolitana:** comptabilitza habitatges de totes tres tipologies de forma important. Després de la important concentració de les residències unifamiliars als finals dels vuitanta, els habitatges unifamiliars encara mantindran llindars prou significatius als noranta, amb un ritme d'entre 3.500 i 5.000 habitatges/any. Els habitatges en bloc, per la seva banda, no faran res més que augmentar les produccions de forma simultània.
- **La tercera corona:** representa a territoris que han anat incorporant progressivament la producció de baixa densitat als seus parcs d'habitatge amb un predomini també progressiu de l'habitatge adossat.

Habitatges construïts a la província de Barcelona segons grandària poblacional, 1987-2001. Valors absoluts.

Tram de població	1987-2001					Total
	adossat	aïllat	unifamiliar	plurifamiliar	no consta	
0-1000 habitants	768	1.696	2.464	879	1	3.344
1001-5000 habitants	6.571	11.085	17.656	6.559	25	24.240
5001-10000 habitants	11.277	15.675	26.952	19.903	28	46.883
10001-50000 habitants	24.738	15.785	40.523	86.748	51	127.322
50001-100000 habitants	9.092	5.502	14.594	44.564	22	59.180
més de 100000 habitants	13.513	4.163	17.676	90.190	52	107.918
Total província	65.959	53.906	119.865	248.843	179	368.887

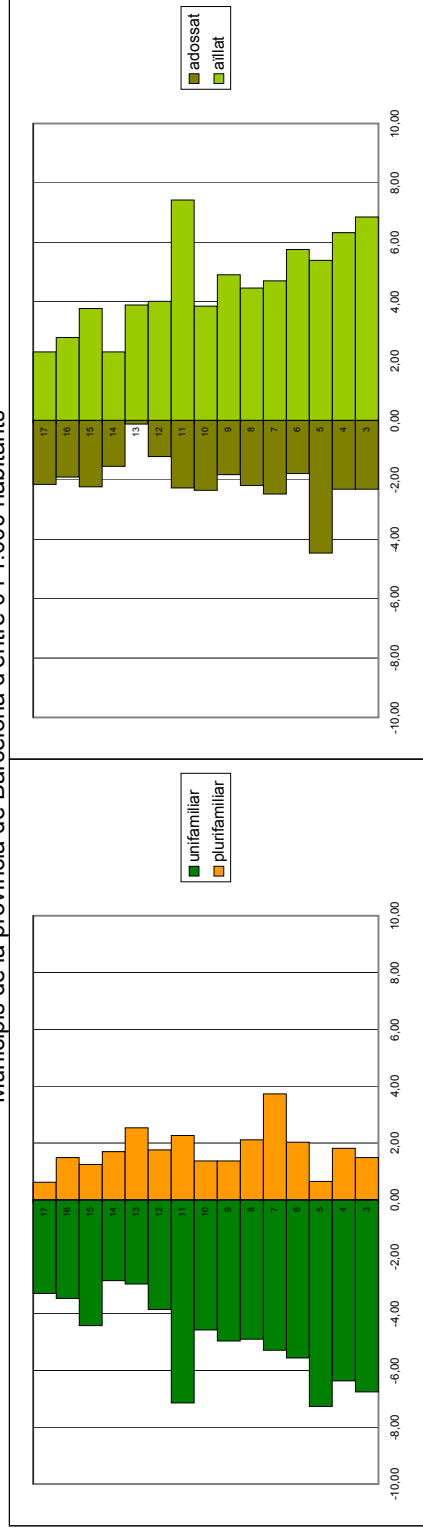
Habitatges construïts a la província de Barcelona segons grandària poblacional, 1987-2001. Percentatge sobre el total construït a cada tram de població.

Tram de població	1987-2001					Total
	adossat	aïllat	unifamiliar	plurifamiliar	no consta	
0-1000 habitants	22,97	50,72	73,68	26,29	0,03	100
1001-5000 habitants	27,11	45,73	72,84	27,06	0,10	100
5001-10000 habitants	24,05	33,43	57,49	42,45	0,06	100
10001-50000 habitants	19,43	12,40	31,83	68,13	0,04	100
50001-100000 habitants	15,36	9,30	24,66	75,30	0,04	100
més de 100000 habitants	12,52	3,86	16,38	83,57	0,05	100
Total província	17,88	14,61	32,49	67,46	0,05	100

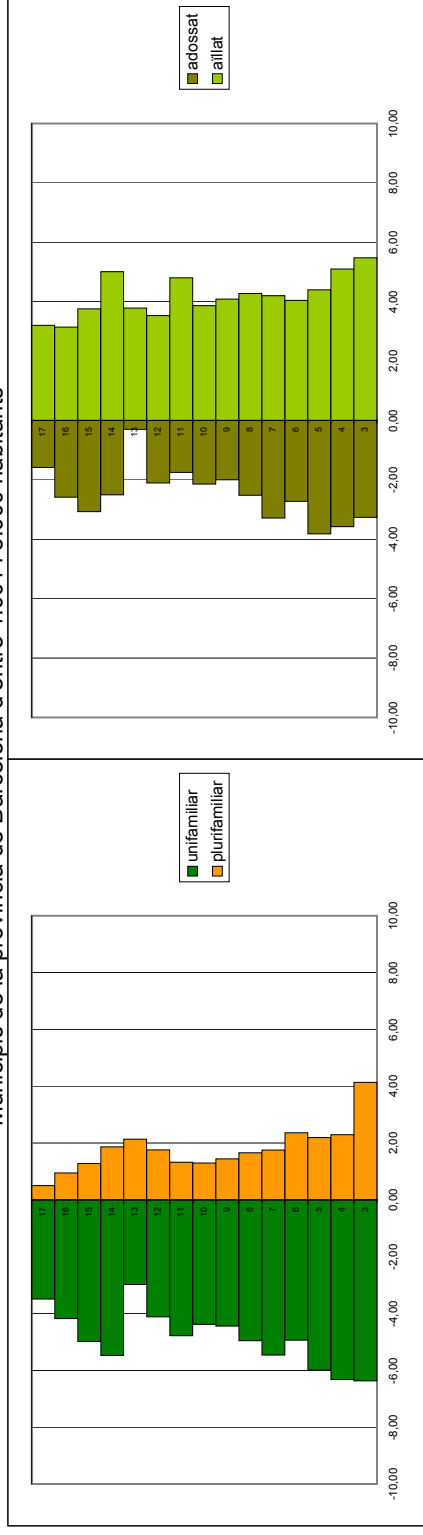
Font: Elaboració pròpia a partir de les dades publicades a Habitatges iniciats i acabats a les comarques i municipis de Catalunya (1985-2001).
Departament de Política Territorial i Obres Públiques. Direcció General d'Arquitectura i Habitatge. Generalitat de Catalunya.

Estructura del parc d'habitatges nou 1987-2001 als municipis de la província de Barcelona. Piràmides d'edificació segons tipologia edificatòria de l'habitatge

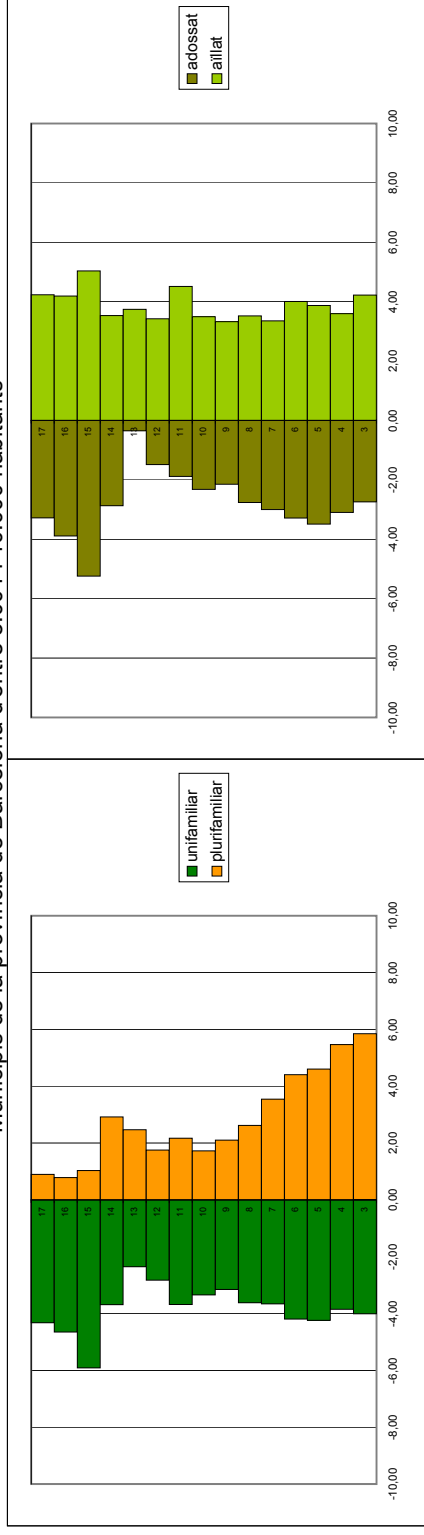
Municipis de la província de Barcelona d'entre 0 i 1.000 habitants



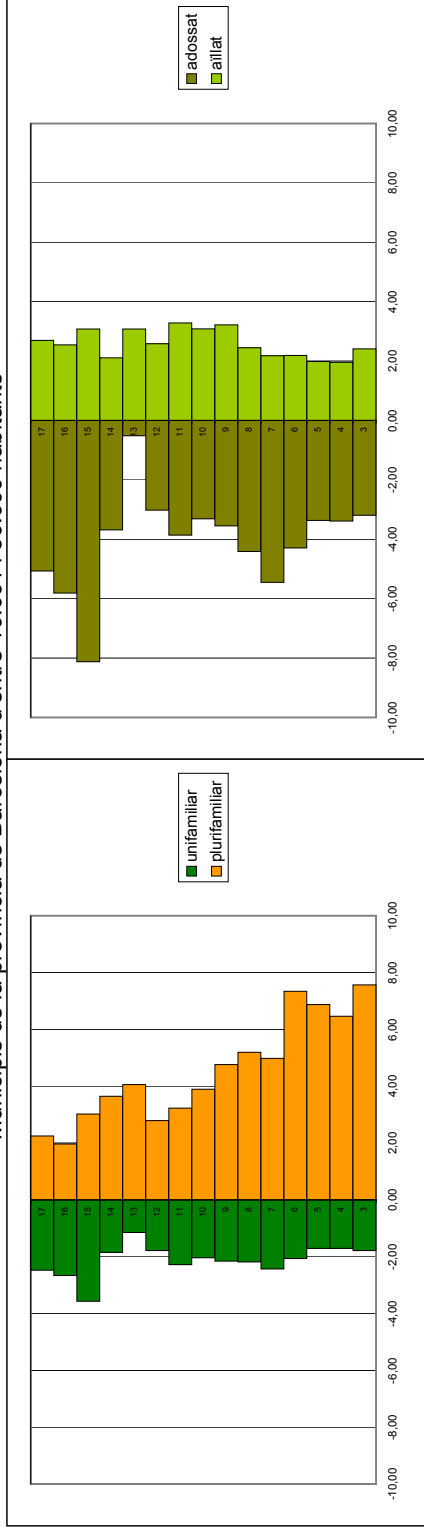
Municipis de la província de Barcelona d'entre 1.001 i 5.000 habitants



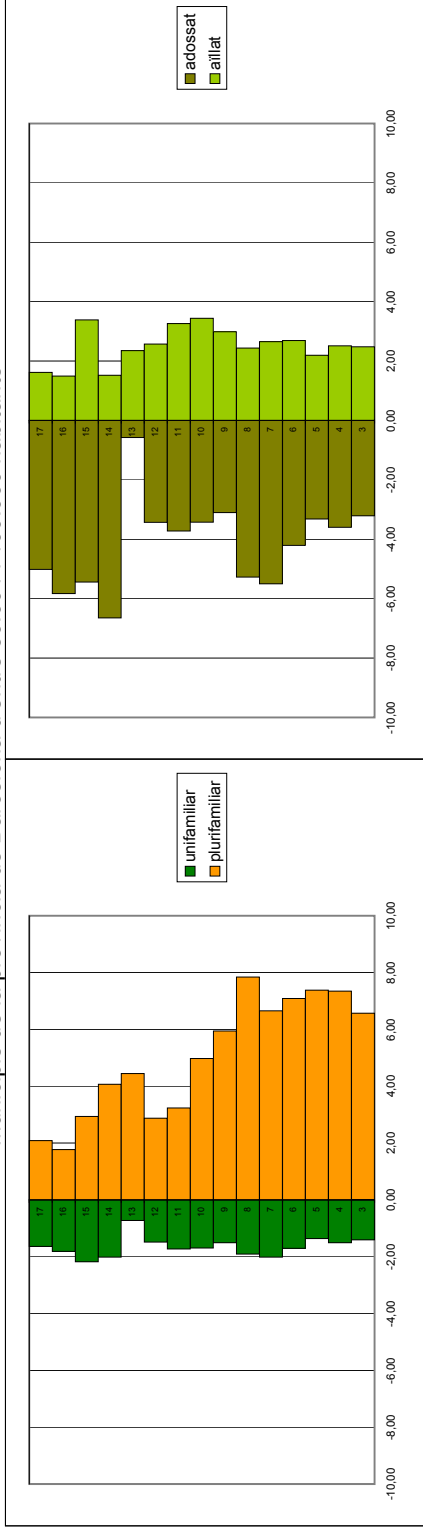
Municipis de la província de Barcelona d'entre 5.001 i 10.000 habitants



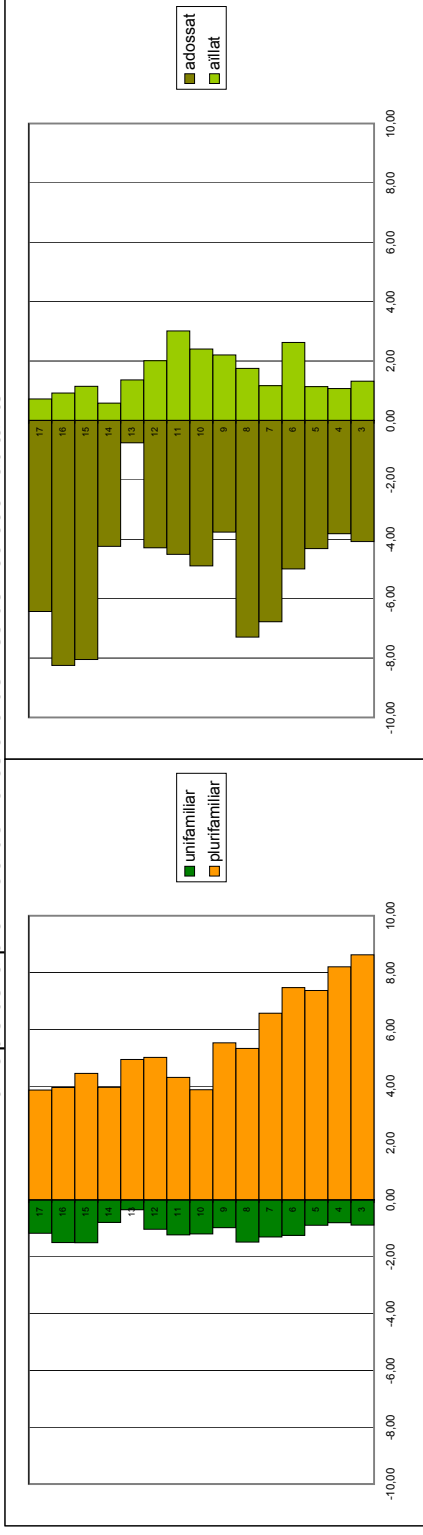
Municipis de la província de Barcelona d'entre 10.001 i 50.000 habitants



Municipis de la província de Barcelona d'entre 50.001 i 100.000 habitants

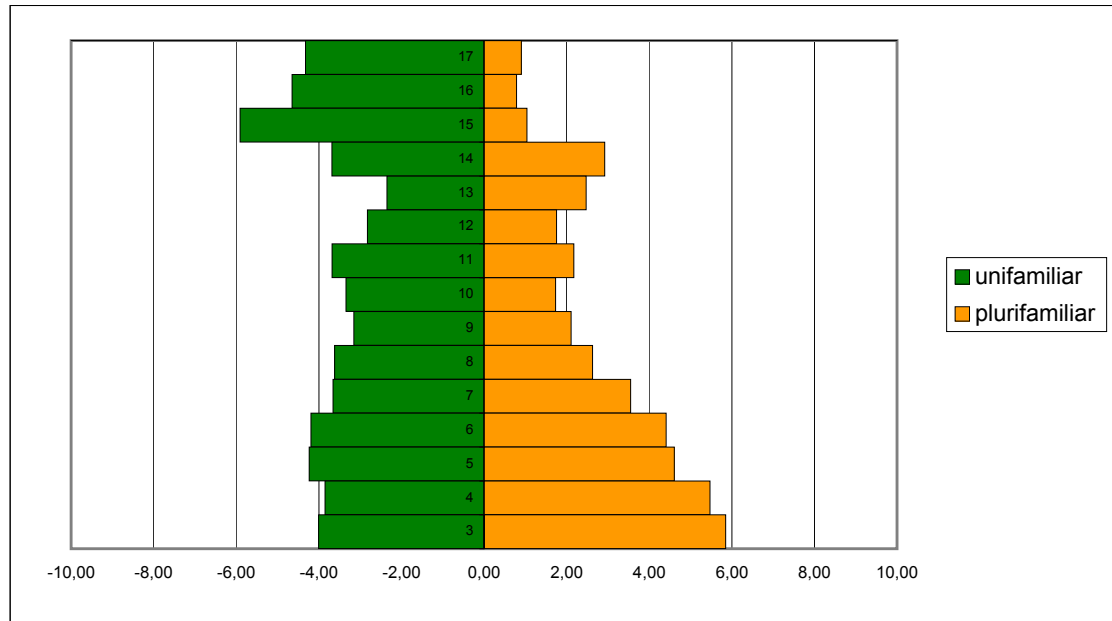


Municipis de la província de Barcelona de més de 100.000 habitants

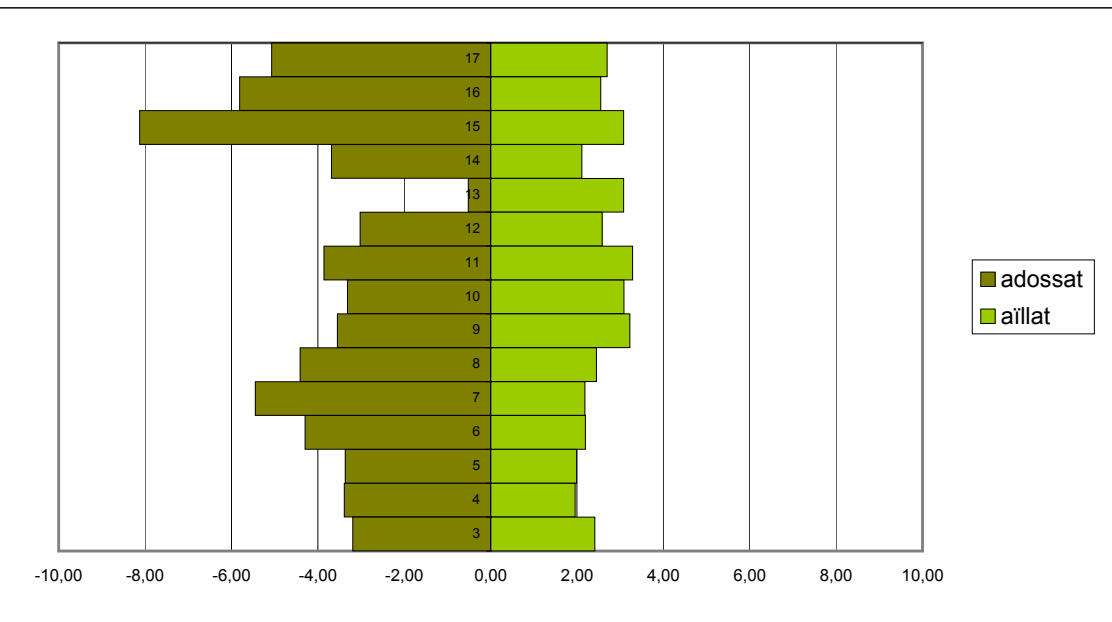
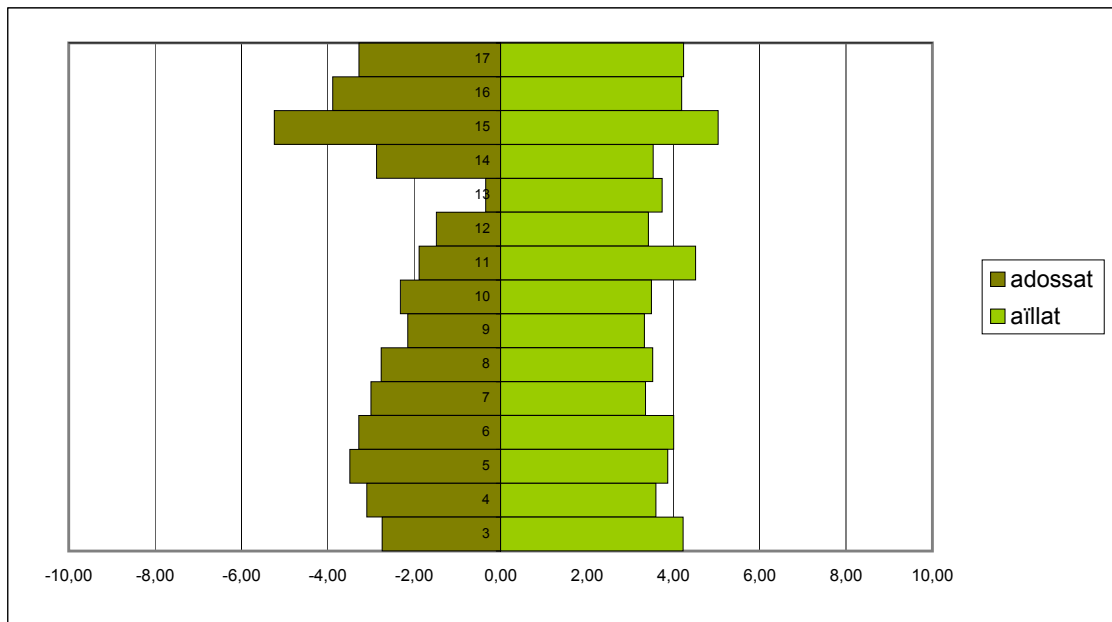
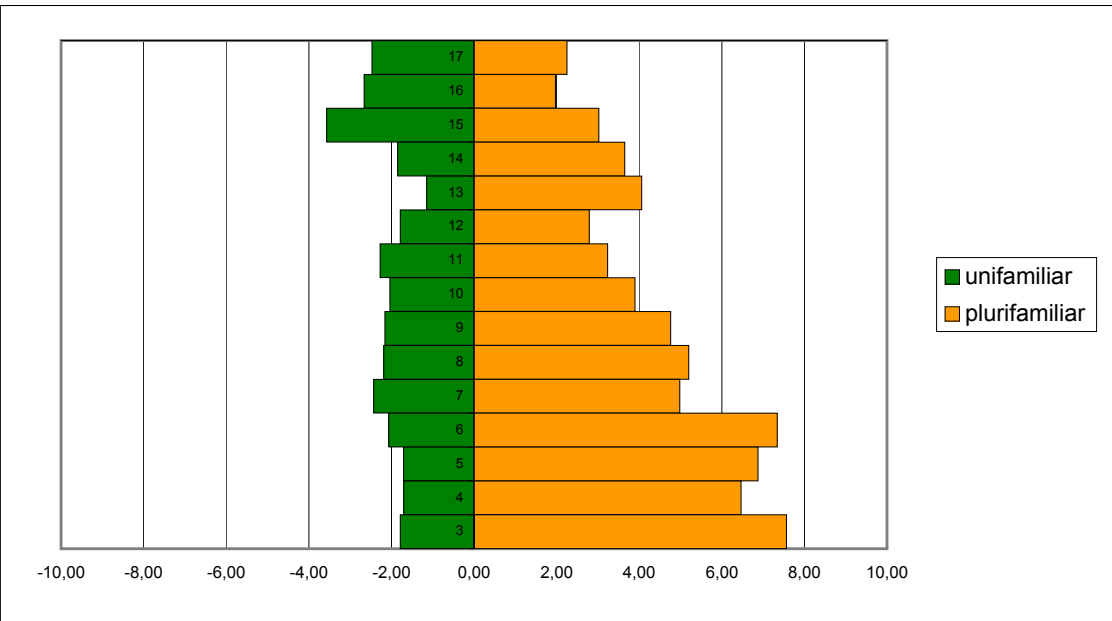


Estructura del parc d'habitatges nous 1987 - 2000 (piràmides d'edificació)
Municipis de 5.001 - 10.000 vs 10.001 - 50.000 habitants

Municipis entre 5.001 i 10.000 habitants



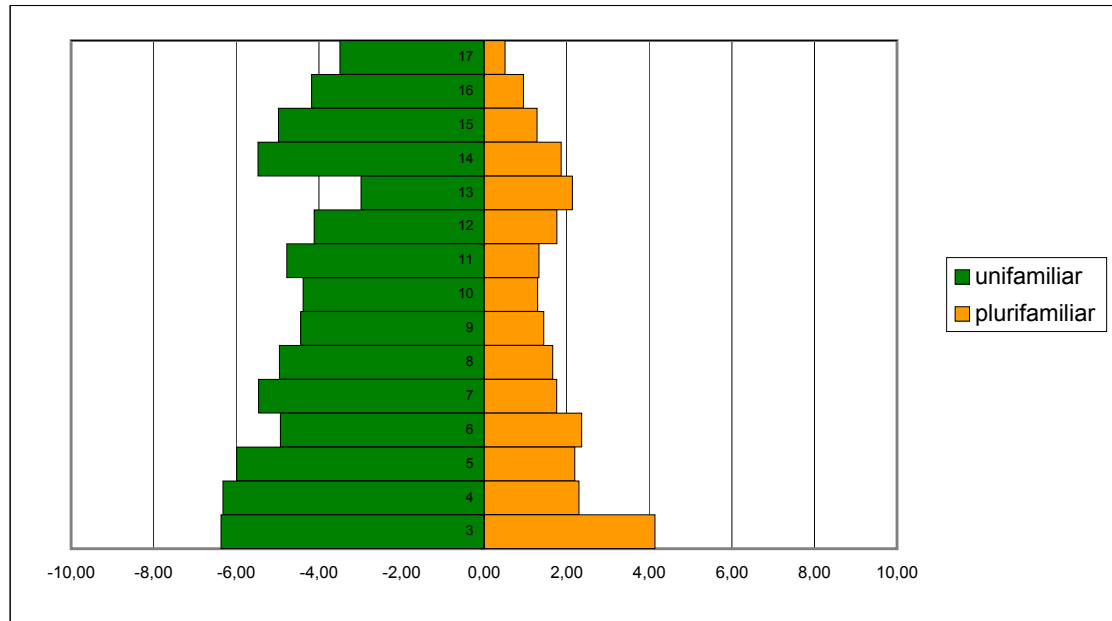
Municipis entre 10.001 i 50.000 habitants



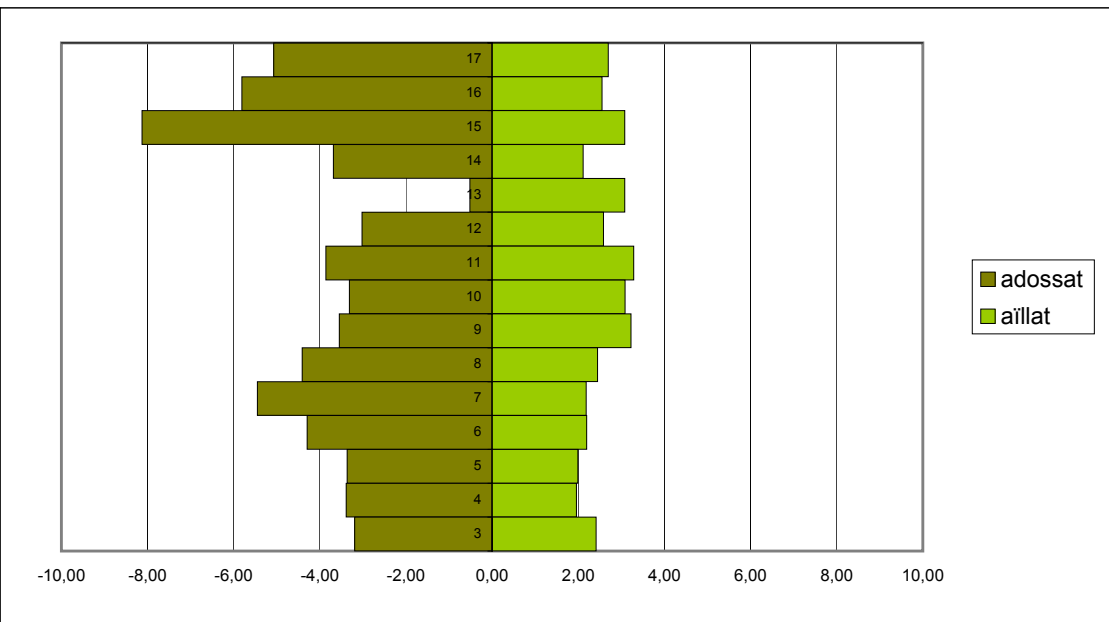
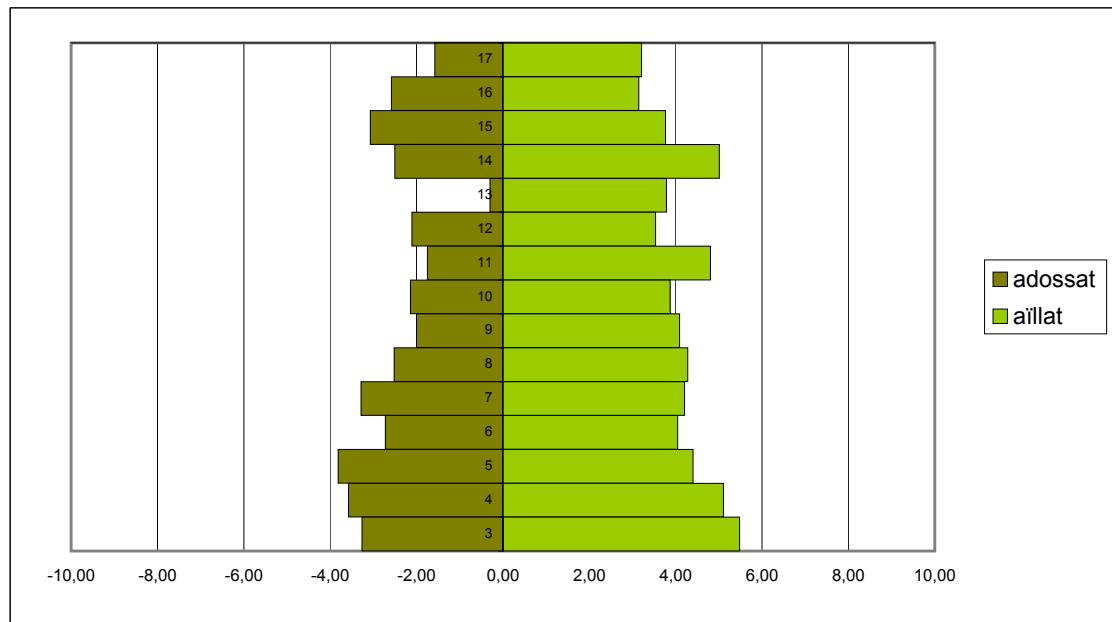
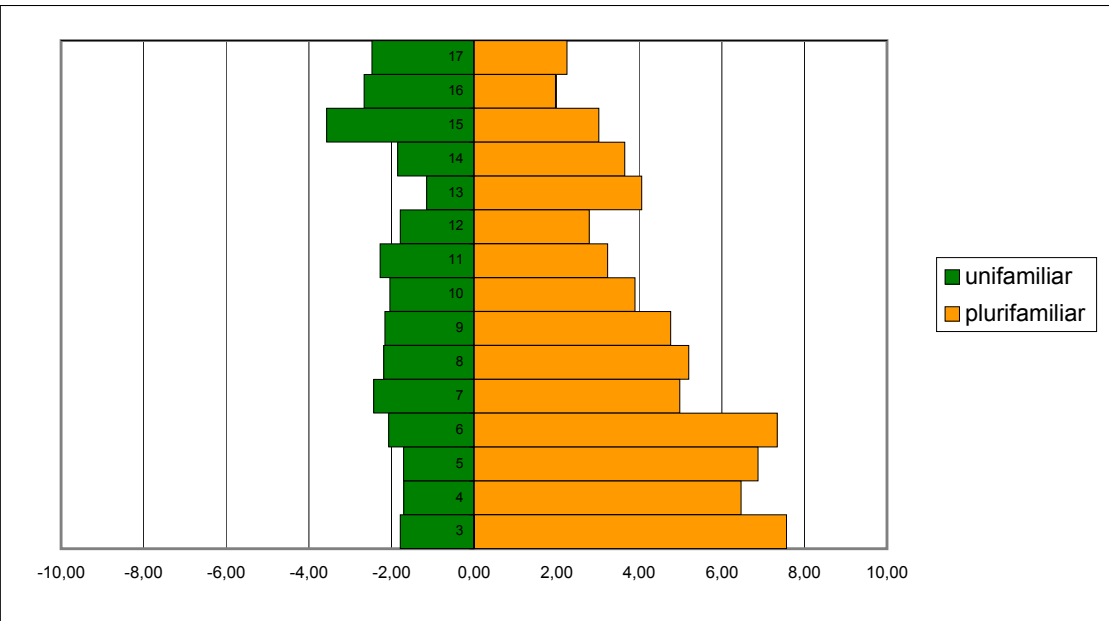
Font:elaboració pròpia a partir de les dades facilitades pel Col·legi d'Aparelladors i Arquitectes Tècnics de Barcelona i de les dades disponibles a www.idescat.es

Estructura del parc d'habitatges nous 1987 - 2000 (piràmides d'edificació)
Municipis de 1.001 - 5.000 vs 10.001 - 50.000 habitants

Municipis entre 1.001 i 5.000 habitants

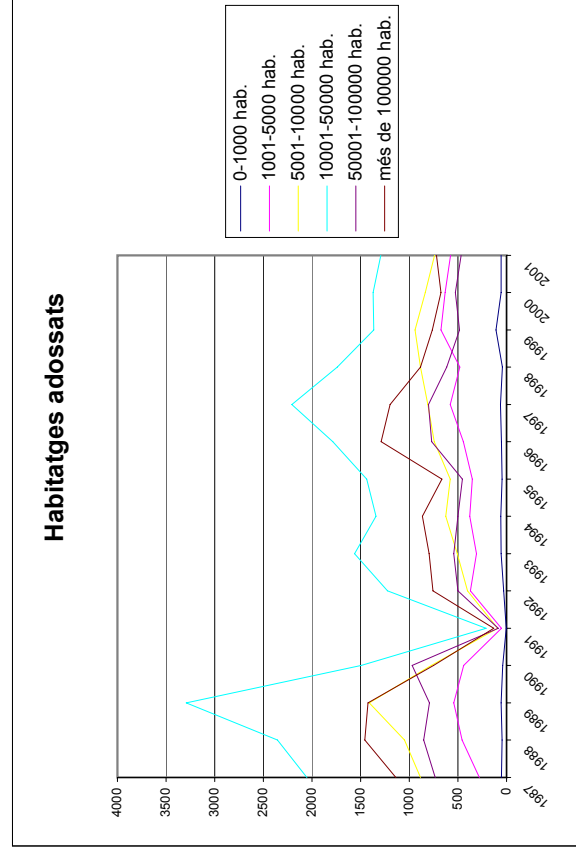
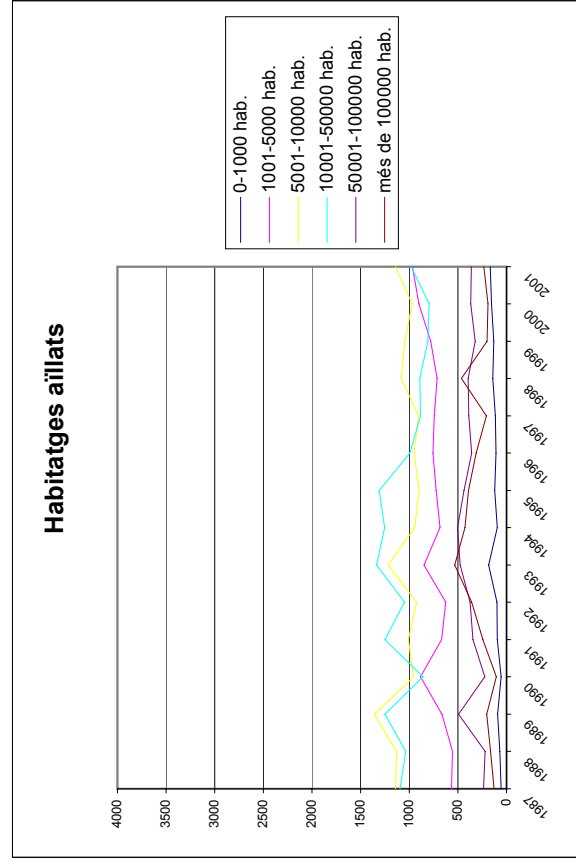
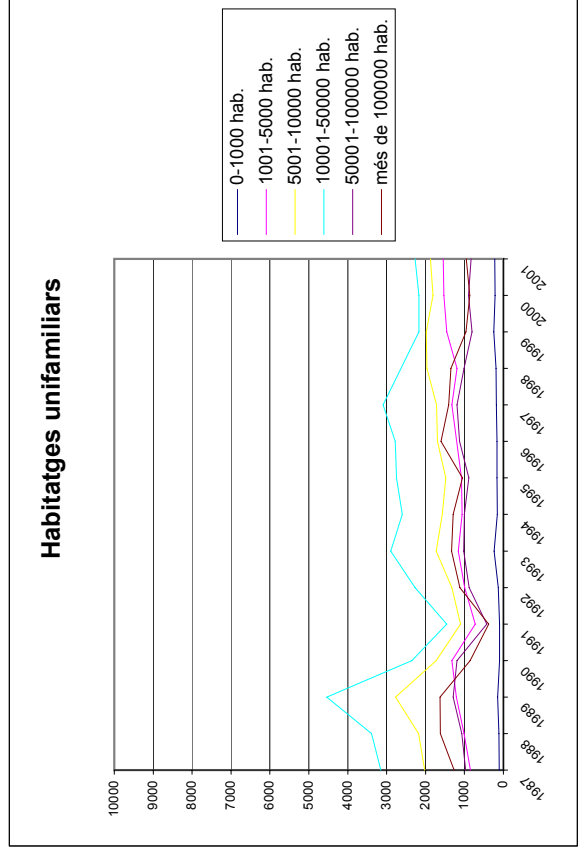
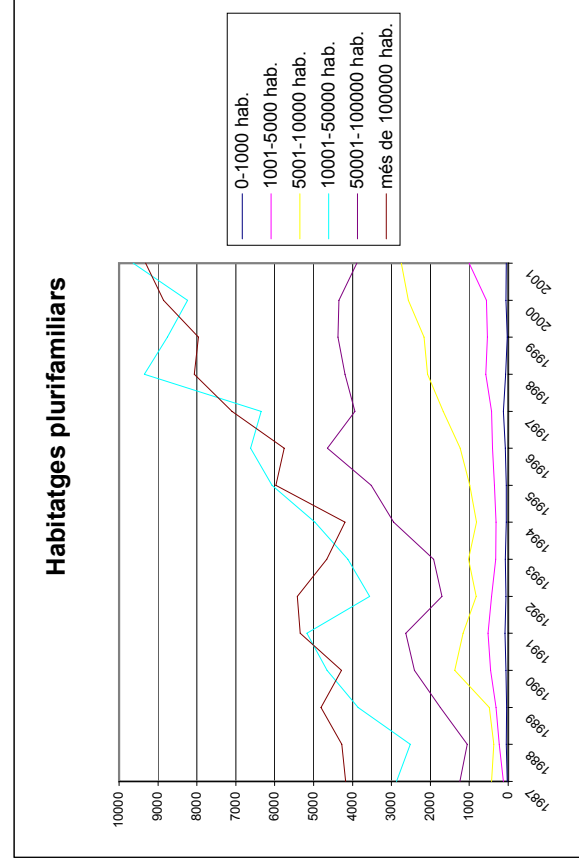


Municipis entre 10.001 i 50.000 habitants

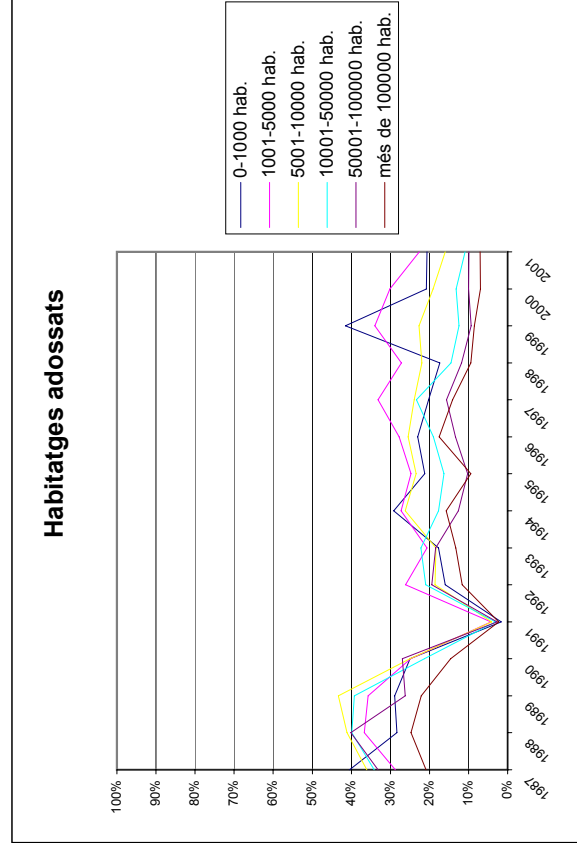
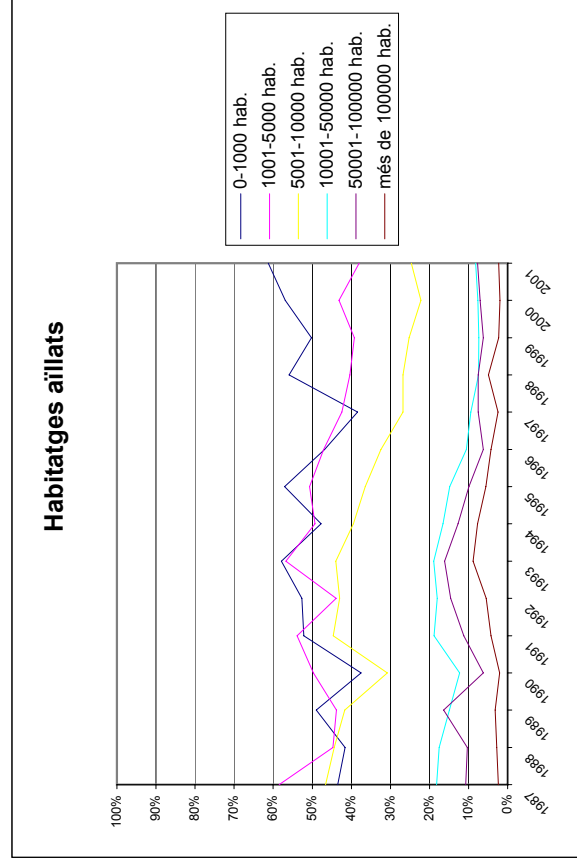
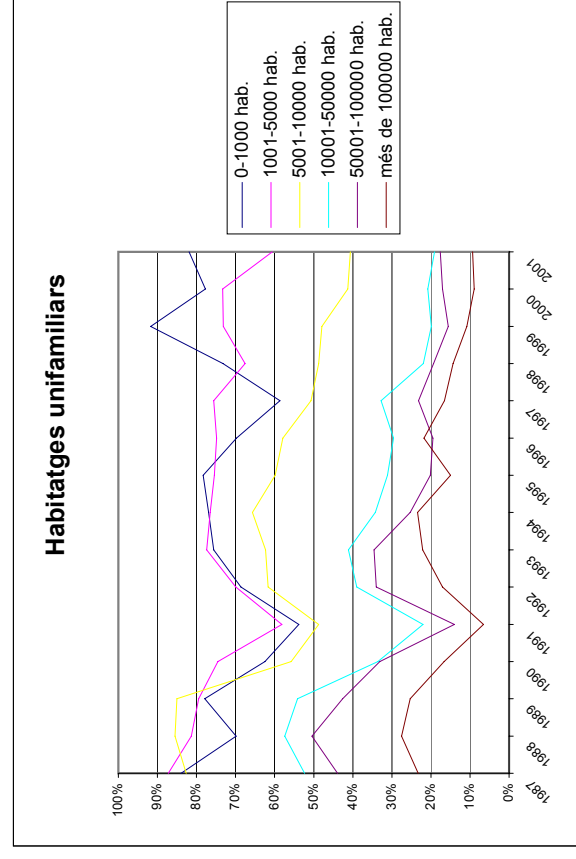
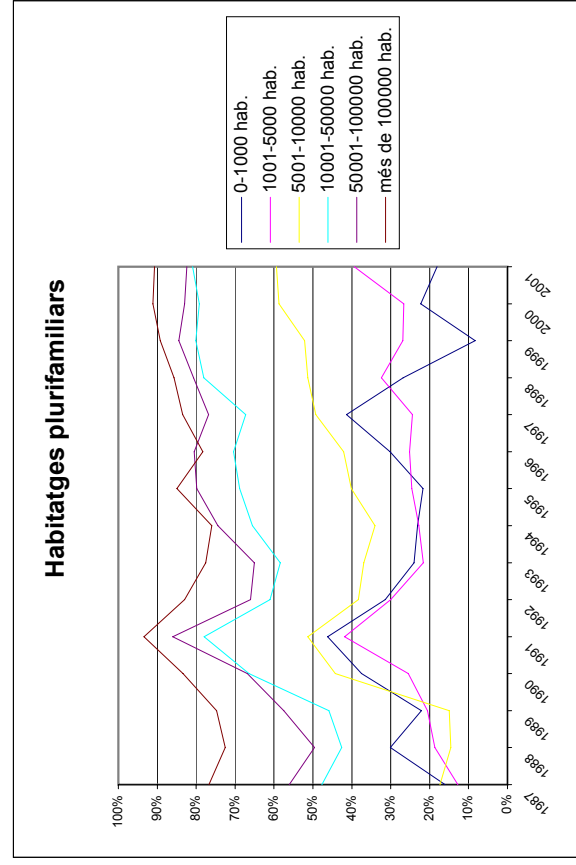


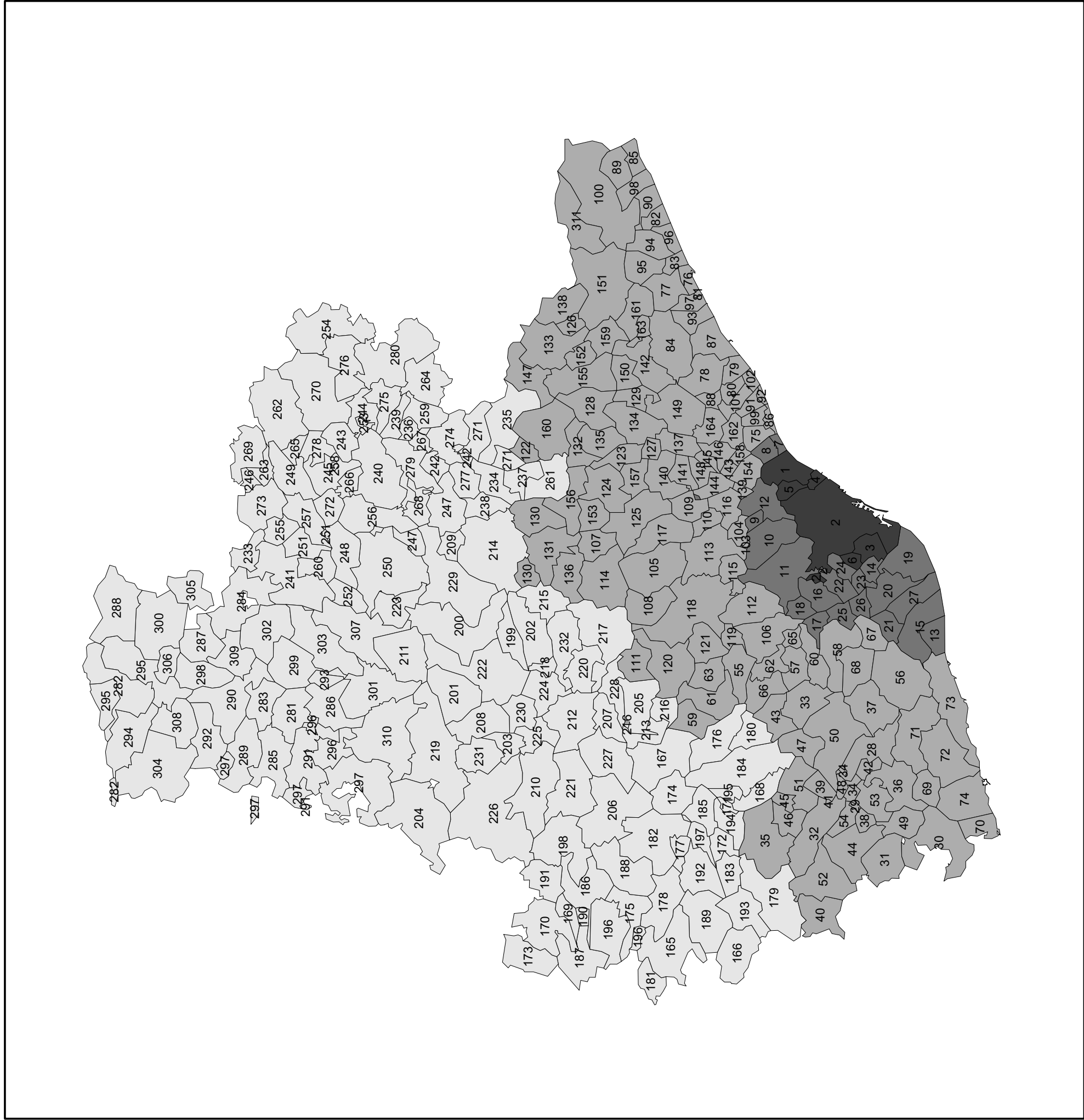
Font:elaboració pròpia a partir de les dades facilitades pel Col·legi d'Aparelladors i Arquitectes Tècnics de Barcelona i de les dades disponibles a www.idescat.es

Habitatges construïts a la província de Barcelona segons grandària poblacional, 1987-2001. Valors absoluts

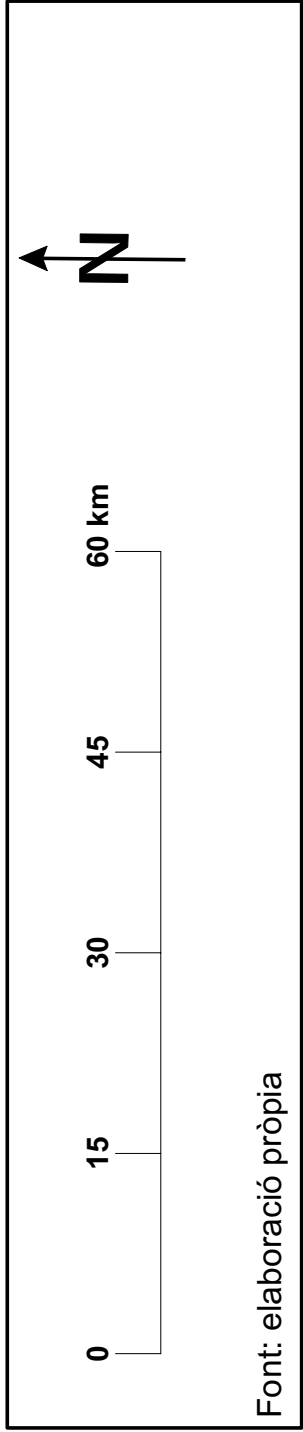
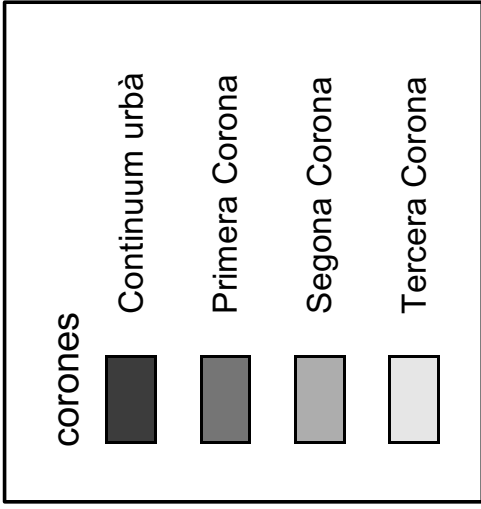


Habitatges construïts a la província de Barcelona segons grandària poblacional, 1987-2001. Percentatges sobre el total del parc construït



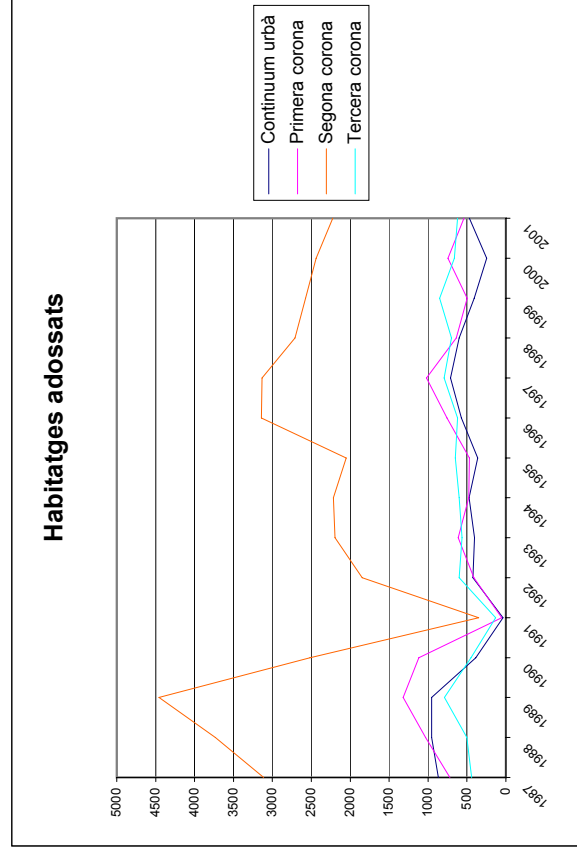
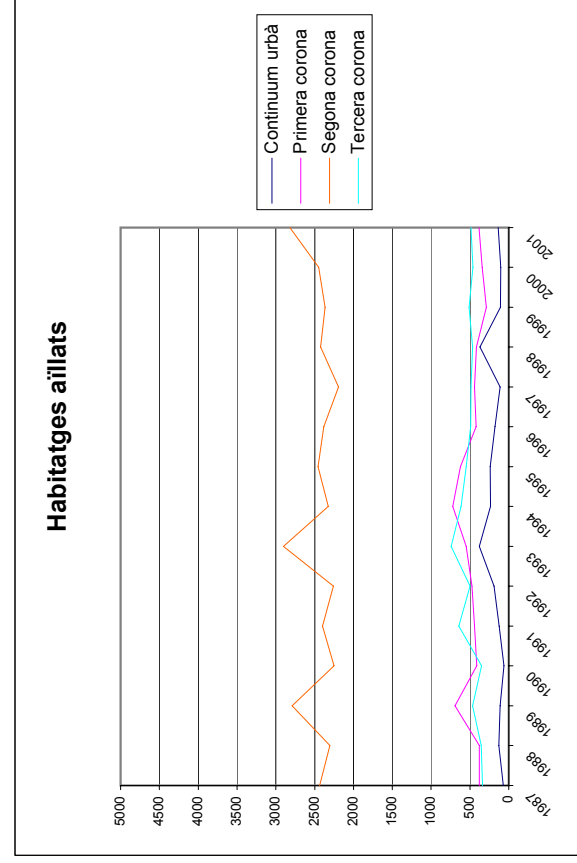
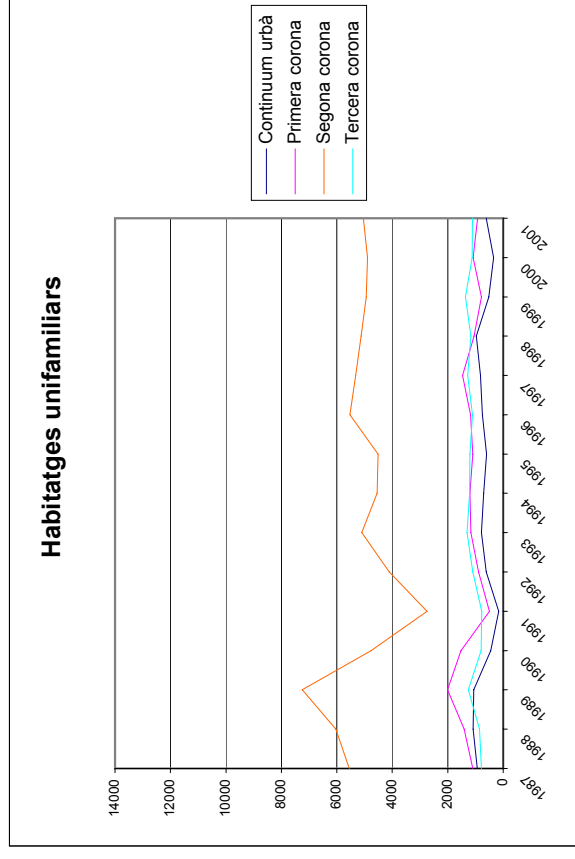
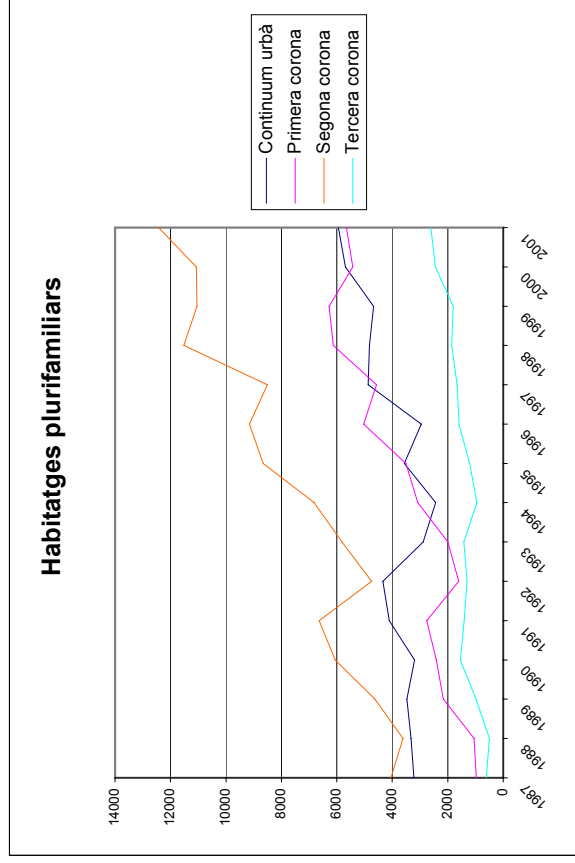


MUNICIPIS DE LA PROVÍNCIA DE BARCELONA SEGONS CORONES DE METROPOLITZACIÓ

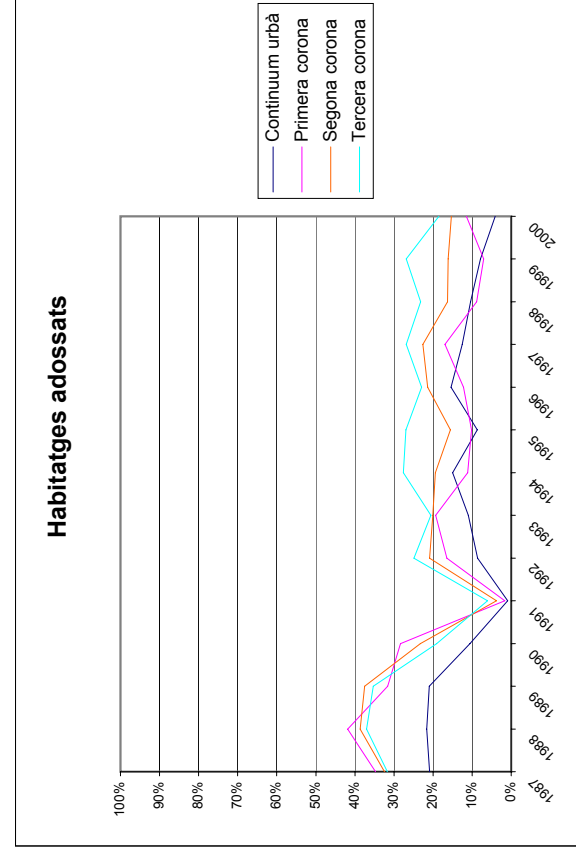
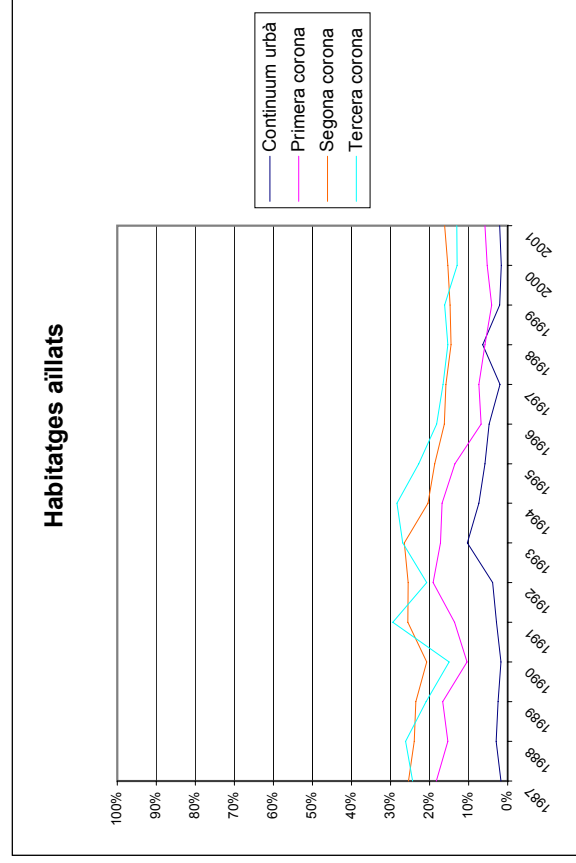
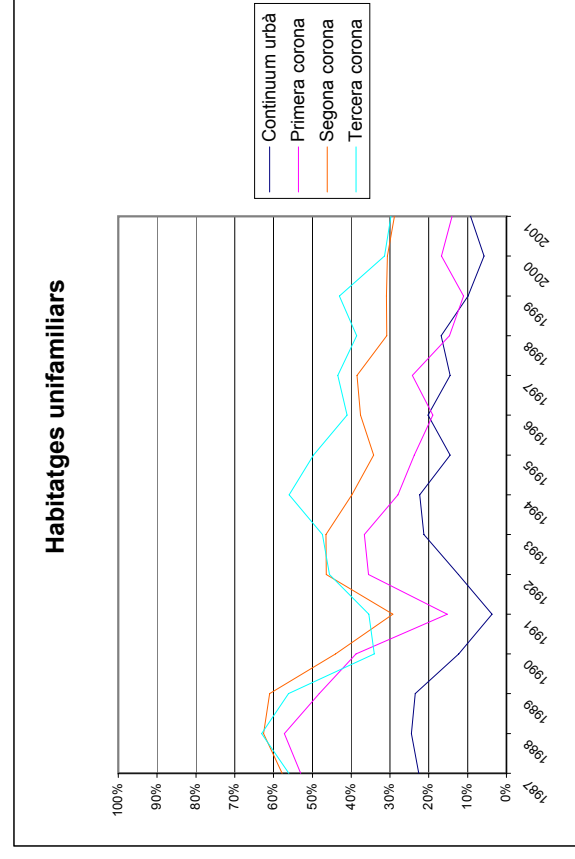
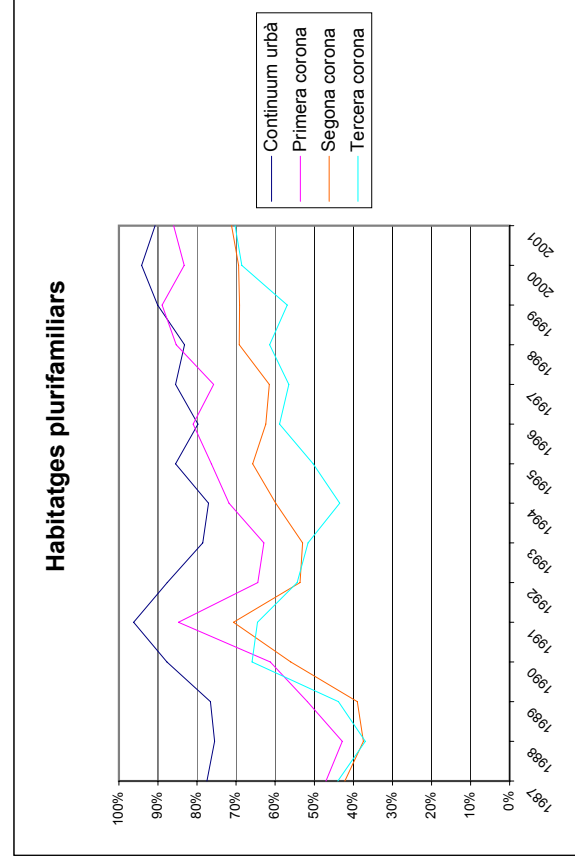


Font: elaboració pròpia

Habitatges construïts a la província de Barcelona segons corones, 1987-2001. Valors absoluts



Habitatges construïts a la província de Barcelona segons corones, 1987-2001. Percentatges sobre el total del parc construït



Habitatges construïts a la província de Barcelona segons corones, 1987-2001. Valors absoluts.

1987-2001						
Corona	adossat	aïllat	unifamiliar	plurifamiliar	no consta	Total
Continuum urbà	7.870	2.544	10.414	59.512	28	69.954
Primera corona	10.404	6.968	17.372	52.657	28	70.057
Segona corona	38.717	36.936	75.653	114.763	84	190.500
Tercera corona	8.968	7.458	16.426	21.911	39	38.376
Total província	65.959	53.906	119.865	248.843	179	368.887

1987-1989						
Corona	adossat	aïllat	unifamiliar	plurifamiliar	no consta	Total
Continuum urbà	2.772	313	3.085	10.028	0	13.113
Primera corona	3.070	1.451	4.521	4.193	0	8.714
Segona corona	11.300	7.545	18.845	12.285	0	31.130
Tercera corona	1.731	1.159	2.890	2.092	0	4.982
Total província	18.873	10.468	29.341	28.598	0	57.939

1990-1992						
Corona	adossat	aïllat	unifamiliar	plurifamiliar	no consta	Total
Continuum urbà	846	374	1.220	11.639	0	12.859
Primera corona	1.581	1.330	2.911	6.783	0	9.694
Segona corona	4.720	6.925	11.645	17.444	0	29.089
Tercera corona	1.179	1.493	2.672	4.268	0	6.940
Total província	8.326	10.122	18.448	40.134	0	58.582

1993-1995						
Corona	adossat	aïllat	unifamiliar	plurifamiliar	no consta	Total
Continuum urbà	1.240	853	2.093	8.891	28	11.012
Primera corona	1.560	1.892	3.452	8.592	28	12.072
Segona corona	6.467	7.730	14.197	21.294	84	35.575
Tercera corona	1.811	1.902	3.713	3.572	39	7.324
Total província	11.078	12.377	23.455	42.349	179	65.983

1996-1998						
Corona	adossat	aïllat	unifamiliar	plurifamiliar	no consta	Total
Continuum urbà	1.885	661	2.546	12.638	0	15.184
Primera corona	2.415	1.280	3.695	15.732	0	19.427
Segona corona	8.983	7.029	16.012	29.186	0	45.198
Tercera corona	2.114	1.444	3.558	5.117	0	8.675
Total província	15.397	10.414	25.811	62.673	0	88.484

1999-2001						
Corona	adossat	aïllat	unifamiliar	plurifamiliar	no consta	Total
Continuum urbà	1.127	343	1.470	16.316	0	17.786
Primera corona	1.778	1.015	2.793	17.357	0	20.150
Segona corona	7.247	7.707	14.954	34.554	0	49.508
Tercera corona	2.133	1.460	3.593	6.862	0	10.455
Total província	12.285	10.525	22.810	75.089	0	97.899

Habitatges construïts a la província de Barcelona segons corones, 1987-2001. Percentatge sobre el total construït de cada tipologia.

1987-2001						
Corona	adossat	aïllat	unifamiliar	plurifamiliar	no consta	Total
Continuum urbà	11,93	4,72	8,69	23,92	15,64	18,96
Primera corona	15,77	12,93	14,49	21,16	15,64	18,99
Segona corona	58,70	68,52	63,12	46,12	46,93	51,64
Tercera corona	13,60	13,84	13,70	8,81	21,79	10,40
Total província	100	100	100	100	100	100

1987-1989						
Corona	adossat	aïllat	unifamiliar	plurifamiliar	no consta	Total
Continuum urbà	14,69	2,99	10,51	35,07	0,00	22,63
Primera corona	16,27	13,86	15,41	14,66	0,00	15,04
Segona corona	59,87	72,08	64,23	42,96	0,00	53,73
Tercera corona	9,17	11,07	9,85	7,32	0,00	8,60
Total província	100	100	100	100	0	100

1990-1992						
Corona	adossat	aïllat	unifamiliar	plurifamiliar	no consta	Total
Continuum urbà	10,16	3,69	6,61	29,00	0,00	21,95
Primera corona	18,99	13,14	15,78	16,90	0,00	16,55
Segona corona	56,69	68,42	63,12	43,46	0,00	49,66
Tercera corona	14,16	14,75	14,48	10,63	0,00	11,85
Total província	100	100	100	100	0	100

1993-1995						
Corona	adossat	aïllat	unifamiliar	plurifamiliar	no consta	Total
Continuum urbà	11,19	6,89	8,92	20,99	15,64	16,69
Primera corona	14,08	15,29	14,72	20,29	15,64	18,30
Segona corona	58,38	62,45	60,53	50,28	46,93	53,92
Tercera corona	16,35	15,37	15,83	8,43	21,79	11,10
Total província	100	100	100	100	100	100

1996-1998						
Corona	adossat	aïllat	unifamiliar	plurifamiliar	no consta	Total
Continuum urbà	12,24	6,35	9,86	20,16	0,00	17,16
Primera corona	15,68	12,29	14,32	25,10	0,00	21,96
Segona corona	58,34	67,50	62,04	46,57	0,00	51,08
Tercera corona	13,73	13,87	13,78	8,16	0,00	9,80
Total província	100	100	100	100	0	100

1999-2001						
Corona	adossat	aïllat	unifamiliar	plurifamiliar	no consta	Total
Continuum urbà	9,17	3,26	6,44	21,73	0,00	18,17
Primera corona	14,47	9,64	12,24	23,12	0,00	20,58
Segona corona	58,99	73,23	65,56	46,02	0,00	50,57
Tercera corona	17,36	13,87	15,75	9,14	0,00	10,68
Total província	100	100	100	100	0	100

L'evolució de la producció d'habitatges tant per grandària municipal com per corones metropolitanes permet caracteritzar el període d'estudi 1987-2001 en tres moments:

- **1987-89: La concentració territorial de la residència unifamiliar**

En aquest període, els habitatges unifamiliars tenen un clar protagonisme dins del parc d'habitatges nous i representen la meitat dels habitatges totals a la província de Barcelona. Es tracta d'una producció clarament orientada vers l'habitatge adossat que representa més del 30% del parc total d'habitatges construïts a la província en aquests tres anys. La producció unifamiliar es localitza a les zones amb tradició de segona residència: als espais propers a Barcelona en direcció al Maresme, el Baix Llobregat i el Vallès, sobretot l'Occidental. En termes metropolitans, les produccions més importants corresponen a la segona corona, que concentra fins el 64% dels habitatges unifamiliars de la província mentre que la primera corona amb prou feines supera el 15%.

- **1993-95: La consolidació de les tendències de dispersió de l'habitatge**

Aquest període es caracteritza per la consolidació de la segona corona com espai que concentra la major part de la dinàmica de construcció d'habitatges i per l'augment de les produccions a la tercera corona, a l'espai definit per la Catalunya Central.

Pel que fa a la segona corona, manté el protagonisme ja adquirit durant la dècada dels vuitanta i arriba a comptabilitzar més habitatges que el continuum urbà i la primera corona junts. Així, en aquest àmbit es construeix el 60% dels habitatges unifamiliars de la província però també el 50% dels plurifamiliars totals. Uns valors que mostren com els municipis de segona corona es converteixen a la dècada dels noranta en els grans contenidors de l'habitatge nou. Pel que fa al tipus d'habitatge unifamiliar que es construeix, si bé a finals dels vuitanta la producció a la segona corona era majoritàriament adossada, ara la producció de cases en filera minva quasi a la meitat mentre que els habitatges aïllats no només mantenen sinó que fins i tot augmenten lleugerament la seva producció.

En paral·lel i complementant aquesta dinàmica residencial, la tercera corona deixa de ser el territori a la cua de les produccions a causa, precisament, de la importància de la construcció d'habitatges unifamiliars. Així, la construcció de cases unifamiliars – tant adossades com aïllades – supera per primera vegada la producció de la primera corona metropolitana.

En conclusió, la situació de la segona i la tercera corona a mitjans dels anys noranta, mostrava ja com l'habitatge adossat havia començat a dispersar els seus dominis cap a franges territorials més llunyanes mentre que l'habitatge aïllat mantenia encara àrees d'expansió a prop les principals ciutats de la regió metropolitana.

- **1999-2001: La substitució de territoris que sustenten la dispersió de la residència unifamiliar**

Ben lluny de la situació a dècades anteriors, la distribució territorial de l'habitatge unifamiliar a finals dels anys noranta mostrava de forma clara tres dinàmiques territorials que suposaven un escenari ben diferent:

- En primer lloc, la pèrdua d'importància del continuum urbà i de la primera corona. Així, en el cas del continuum urbà barceloní, l'habitatge adossat passà de representar el 21% sobre el total d'habitatges entre 1987 i 1989 a significar poc més del 6% entre 1999 i 2001.
- En segon lloc, la segona corona, a més a més d'ésser el territori per excel·lència de l'habitatge unifamiliar, concentrava també la major construcció d'habitatges en bloc: fins el 66% de tota la producció unifamiliar i el 46% dels plurifamiliars de tota la província es localitzaven en aquest territori a finals dels noranta. Un espai, així doncs, híbrid on, d'una banda, l'habitatge en bloc creixia a un ritme mitjà de més de 10.000 habitatges/any i, d'una altra banda, l'habitatge unifamiliar representava fins el 73% de les cases aïllades i quasi el 60% de les adossades de tota la província.
- La tercera dinàmica que es detecta a finals dels anys noranta acaba de definir el que és un sistema territorial recolzat sobre la dispersió de l'habitatge: així, les produccions unifamiliars de la Catalunya central superen de manera constant des del 1993 les de la primera corona i s'orienten vers l'habitatge adossat de forma molt clara a partir del 1996. Una evolució que feia que entre el 1999 i el 2001, el 17% de tot l'habitatge adossat construït a la província de Barcelona es localitzés als municipis de la Catalunya central.

Pel que fa a l'anàlisi específic dels 311 municipis de la província cal destacar algunes qüestions:

- L'anàlisi de les produccions municipals mostra la concentració de les majors produccions en un grup de 80 municipis de grandària mitjana-gran, pel que fa a l'habitatge adossat, i de grandària petita-mitjana, pel que fa a l'habitatge aïllat. Un grup de municipis molts dels quals representen més de l'1% de la producció provincial i que orienten la seva producció unifamiliar be cap a l'habitatge aïllat, be cap a l'habitatge adossat, be combinant totes dues tipologies. Entre els que s'especialitzen en producció d'habitatge aïllat, destaquen els casos de Lliçà d'Amunt, Vallirana, Corbera, Sant Fost de Campsentelles o Matadepera; entre els que s'especialitzen en producció d'habitatge adossat destaquen Vilanova, Viladecans, Sitges, Sant Quirze del Vallès o Vilassar de Mar; entre els que combinen les dues tipologies d'habitatge de baixa densitat destaquen Barcelona, Terrassa, Sant Cugat del Vallès, Rubí o Castelldefels.

- Aquestes especialitzacions no han estat constants en el temps sinó que, més aviat, han anat variant al llarg del període d'estudi. Es pot suggerir, així doncs, l'existència d'un *itinerari d'especialització residencial* que varia segons el tipus de municipi i que s'il·lustra a continuació amb diverses representacions gràfiques – rankings de municipis; diagrames de tipologies edificatòries; diagrames triangulars –. Aquests són 4 casos ben significatius:

- **Vilassar de Mar** és un municipi orientat vers la producció adossada que, a més a més, manté les produccions de forma estable.

- **Lliçà d'Amunt** és un municipi orientat vers la producció aïllada que, igualment, manté també molt estable la seva participació en el parc d'habitatges aïllats de la província.

- **Sant Cugat** és un municipi que comença produint molt d'habitatge tant adossat com aïllat i manté estables les produccions sobretot pel que fa a l'habitatge aïllat.

- **Terrassa** és un municipi que comença produint molt d'habitatge adossat i que va augmentant progressivament la seva participació en el parc d'habitatges aïllats de la província.

- Aquests diferents 'itineraris residencials' mostren a més a més un procés de substitució d'uns municipis per uns altres a l'hora de mantenir el llinar de producció d'habitatge unifamiliar de la província. Aquest procés s'aprecia clarament si es construeix un ranking municipal segons la seva producció unifamiliar. Els canvis de posició al llarg del temps mostren així l'evolució seguida en aquest itinerari residencial: molts municipis que apareixien a les primeres posicions del ranking a finals dels vuitanta van deixant el seu lloc a d'altres que van incrementant la seva participació en el parc provincial d'habitatges unifamiliars de forma progressiva. La taula següent mostra per alguns casos significatius les diferents posicions que un mateix municipi mantenia en el ranking de producció unifamiliar adossada i aïllada a finals dels vuitanta i a començaments de la dècada actual:

Comparació de la posició en el rànquing de producció d'habitatges unifamiliars 1987-89 i 1999-2001

	Municipis que sumen o resten posicions en el rànquing d'adossats			Municipis que sumen o resten posicions en el rànquing d'aïllats	
	1987-1989	1999-2001		1987-1989	1999-2001
Vilanova i la Geltrú	21	4	Rubí	47	3
Mataró	29	7	Corbera de Llobregat	16	4
Gavà	18	11	Terrassa	43	10
Sant Vicenç dels Horts	39	12	Castellar del Vallès	48	19
Viladecans	44	16	Dosrius	50	20
Pineda de Mar	6	49	Sant Pere de Ribes	3	27
Castelldefels	7	15	Cerdanyola del Vallès	5	37
Sitges	9	26	Abrera	6	29
Sant Quirze del Vallès	12	21	Palau Solità i	9	39
Sant Andreu de Llavaneres	25	48	Sant Esteve Sesrovires	21	49

- Com es pot observar, Vilanova passa de la posició 21 a ser el quart municipi en la producció d'habitatge adossat a finals dels noranta mentre que Pineda, que ocupava el sisè lloc al ranking a finals dels vuitanta, baixa fins al quaranta-i-novè. De la mateixa manera, Rubí passa de la posició 47 a ser el tercer municipi que més habitatges aïllats construeix entre 1999 i 2001 mentre que Palau de Plegamans, el novè municipi en la producció d'habitatge aïllat a finals dels vuitanta, passa al lloc trenta-i-novè. L'evolució dels percentatges de producció d'habitatge adossat i aïllat sobre el parc construït mostra així de forma molt clara un procés de substitució dels territoris que es van especialitzant en la construcció d'habitatge unifamiliar de forma progressiva.

Rànquing de municipis (50 primers) de la província de Barcelona segons el percentatge sobre el total de la província. Habitatges aïllats.

Total període, 1987-2001.

	Municipi	Comarca	%
1	Sant Cugat del Vallès	Vallès Occidental	3,60
2	Lliçà d'Amunt	Vallès Oriental	2,98
3	Barcelona	Barcelonès	2,94
4	Vallirana	Baix Llobregat	1,99
5	Corbera de Llobregat	Baix Llobregat	1,91
6	Castelldefels	Baix Llobregat	1,85
7	Rubí	Vallès Occidental	1,84
8	Bigues i Riells	Vallès Oriental	1,83
9	Piera	Anoia	1,79
10	Terrassa	Vallès Occidental	1,43
11	Ametlla del Vallès, l'	Vallès Oriental	1,42
12	Sant Fost de Campsentelle	Vallès Oriental	1,38
13	Cervelló	Baix Llobregat	1,37
14	Sant Pere de Ribes	Garraf	1,31
15	Cerdanyola del Vallès	Vallès Occidental	1,30
16	Matadepera	Vallès Occidental	1,27
17	Abreva	Baix Llobregat	1,20
18	Tordera	Maresme	1,16
19	Lliçà de Vall	Vallès Oriental	1,12
20	Palau Solità i Plegamans	Vallès Occidental	1,11
21	Mataró	Maresme	1,08
22	Cubelles	Garraf	0,97
23	Castellar del Vallès	Vallès Occidental	0,96
24	Alella	Maresme	0,96
25	Castellbisbal	Vallès Occidental	0,94
26	Sant Antoni de Vilamajor	Vallès Oriental	0,91
27	Vilanova i la Geltrú	Garraf	0,91
28	Begues	Baix Llobregat	0,90
29	Caldes de Montbui	Vallès Oriental	0,90
30	Cabrera de Mar	Maresme	0,89
31	Sabadell	Vallès Occidental	0,88
32	Dosrius	Maresme	0,88
33	Santa Eulàlia de Ronçana	Vallès Oriental	0,87
34	Sant Vicenç dels Horts	Baix Llobregat	0,87
35	Canyelles	Garraf	0,85
36	Sitges	Garraf	0,85
37	Viladecans	Baix Llobregat	0,83
38	Sant Esteve Sesrovires	Baix Llobregat	0,83
39	Sant Pere de Vilamajor	Vallès Oriental	0,80
40	Sant Cebrià de Vallalta	Maresme	0,78
41	Olivella	Garraf	0,76
42	Mollet del Vallès	Vallès Oriental	0,73
43	Barberà del Vallès	Vallès Occidental	0,72
44	Llinars del Vallès	Vallès Oriental	0,72
45	Esparreguera	Baix Llobregat	0,71
46	Cabrils	Maresme	0,70
47	Igualada	Anoia	0,70
48	Masquefa	Anoia	0,70
49	Argentona	Maresme	0,68
50	Vacarisses	Vallès Occidental	0,67
	Total		59,78

Rànquing de municipis (50 primers) de la província de Barcelona segons el percentatge sobre el total de la província. Habitatges adossats.

Total període, 1987-2001.

	Municipi	Comarca	%
1	Barcelona	Barcelonès	6,90
2	Sabadell	Vallès Occidental	3,94
3	Terrassa	Vallès Occidental	3,89
4	Vilanova i la Geltrú	Garraf	2,31
5	Sant Cugat del Vallès	Vallès Occidental	2,26
6	Badalona	Barcelonès	1,93
7	Sant Pere de Ribes	Garraf	1,93
8	Mataró	Maresme	1,92
9	Rubí	Vallès Occidental	1,67
10	Viladecans	Baix Llobregat	1,53
11	Sitges	Garraf	1,42
12	Mollet del Vallès	Vallès Oriental	1,39
13	Castelldefels	Baix Llobregat	1,36
14	Sant Quirze del Vallès	Vallès Occidental	1,35
15	Cerdanyola del Vallès	Vallès Occidental	1,30
16	Manresa	Bages	1,29
17	Granollers	Vallès Oriental	1,23
18	Palau Solità i Plegamans	Vallès Occidental	1,21
19	Hospitalet de Llobregat,	Barcelonès	1,14
20	Esparreguera	Baix Llobregat	1,14
21	Gavà	Baix Llobregat	1,13
22	Pineda de Mar	Maresme	1,13
23	Barberà del Vallès	Vallès Occidental	1,09
24	Santa Perpètua de Mogoda	Vallès Occidental	1,03
25	Esplugues de Llobregat	Baix Llobregat	1,01
26	Castellar del Vallès	Vallès Occidental	1,00
27	Vilafranca del Penedès	Alt Penedès	0,96
28	Sant Vicenç dels Horts	Baix Llobregat	0,95
29	Igualada	Anoia	0,93
30	Cardedeu	Vallès Oriental	0,83
31	Martorell	Baix Llobregat	0,81
32	Vilassar de Mar	Maresme	0,81
33	Cubelles	Garraf	0,80
34	Premià de Mar	Maresme	0,79
35	Sant Vicenç de Montalt	Maresme	0,77
36	Cornellà de Llobregat	Baix Llobregat	0,77
37	Santa Coloma de Gramenet	Barcelonès	0,76
38	Prat de Llobregat, el	Baix Llobregat	0,74
39	Franqueses del Vallès les	Vallès Oriental	0,74
40	Vic	Osona	0,74
41	Masnou, el	Maresme	0,73
42	Molins de Rei	Baix Llobregat	0,70
43	Malgrat de Mar	Maresme	0,70
44	Palafolls	Maresme	0,70
45	Sant Andreu de Llavaneres	Maresme	0,69
46	Manlleu	Osona	0,69
47	Sant Boi de Llobregat	Baix Llobregat	0,68
48	Premià de Dalt	Maresme	0,68
49	Garriga, la	Vallès Oriental	0,67
50	Montcada i Reixac	Vallès Occidental	0,64
	Total		65,80

Font: Elaboració pròpia a partir de les dades facilitades pel Col·legi d'Aparelladors i Arquitectes tècnics de Barcelona

Rànquing de municipis (50 primers) de la província de Barcelona segons el percentatge sobre el total de la província. Habitatges aïllats. 1987-1989.

	Municipi	Comarca	%
1	Sant Cugat del Vallès	Vallès Occidental	3,98
2	Lliçà d'Amunt	Vallès Oriental	2,86
3	Sant Pere de Ribes	Garraf	2,85
4	Vallirana	Baix Llobregat	2,70
5	Cerdanyola del Vallès	Vallès Occidental	2,32
6	Abrera	Baix Llobregat	2,03
7	Castelldefels	Baix Llobregat	1,97
8	Bigues i Riells	Vallès Oriental	1,85
9	Palau Solità i Plegamans	Vallès Occidental	1,84
10	Sant Fost de Campsentelle	Vallès Oriental	1,83
11	Barcelona	Barcelonès	1,82
12	Matadepera	Vallès Occidental	1,82
13	Ametlla del Vallès, l'	Vallès Oriental	1,63
14	Cervelló	Baix Llobregat	1,60
15	Piera	Anoia	1,58
16	Corbera de Llobregat	Baix Llobregat	1,57
17	Sant Quirze del Vallès	Vallès Occidental	1,46
18	Alella	Maresme	1,39
19	Lliçà de Vall	Vallès Oriental	1,38
20	Cubelles	Garraf	1,09
21	Sant Esteve Sesrovires	Baix Llobregat	1,07
22	Tordera	Maresme	1,04
23	Castellbisbal	Vallès Occidental	1,02
24	Cabrils	Maresme	1,01
25	Mataró	Maresme	1,01
26	Sitges	Garraf	0,98
27	Vilassar de Dalt	Maresme	0,96
28	Cardedeu	Vallès Oriental	0,95
29	Collbató	Baix Llobregat	0,95
30	Pallejà	Baix Llobregat	0,94
31	Sant Andreu de la Barca	Baix Llobregat	0,94
32	Santa Eulàlia de Ronçana	Vallès Oriental	0,92
33	Sant Antoni de Vilamajor	Vallès Oriental	0,92
34	Sant Just Desvern	Baix Llobregat	0,89
35	Barberà del Vallès	Vallès Occidental	0,88
36	Canovelles	Vallès Oriental	0,86
37	Roca del Vallès, la	Vallès Oriental	0,85
38	Garriga, la	Vallès Oriental	0,84
39	Gelida	Alt Penedès	0,79
40	Pineda de Mar	Maresme	0,78
41	Llinars del Vallès	Vallès Oriental	0,77
42	Mollet del Vallès	Vallès Oriental	0,76
43	Terrassa	Vallès Occidental	0,75
44	Caldes de Montbui	Vallès Oriental	0,75
45	Masnou, el	Maresme	0,75
46	Parets del Vallès	Vallès Oriental	0,75
47	Rubí	Vallès Occidental	0,75
48	Castellar del Vallès	Vallès Occidental	0,74
49	Masquefa	Anoia	0,74
50	Dosrius	Maresme	0,72
	Total		65,61

Rànquing de municipis (50 primers) de la província de Barcelona segons el percentatge sobre el total de la província. Habitatges aïllats. 1999-2001.

	Municipi	Comarca	%
1	Lliçà d'Amunt	Vallès Oriental	3,45
2	Sant Cugat del Vallès	Vallès Occidental	2,94
3	Rubí	Vallès Occidental	2,40
4	Corbera de Llobregat	Baix Llobregat	2,18
5	Bigues i Riells	Vallès Oriental	2,07
6	Vallirana	Baix Llobregat	2,02
7	Ametlla del Vallès, l'	Vallès Oriental	1,92
8	Vilanova i la Geltrú	Garraf	1,87
9	Barcelona	Barcelonès	1,56
10	Terrassa	Vallès Occidental	1,52
11	Piera	Anoia	1,42
12	Sant Fost de Campsentelle	Vallès Oriental	1,41
13	Cervelló	Baix Llobregat	1,37
14	Olivella	Garraf	1,35
15	Cubelles	Garraf	1,29
16	Canyelles	Garraf	1,27
17	Matadepera	Vallès Occidental	1,26
18	Tordera	Maresme	1,25
19	Castellar del Vallès	Vallès Occidental	1,20
20	Dosrius	Maresme	1,13
21	Caldes de Montbui	Vallès Oriental	1,03
22	Sant Antoni de Vilamajor	Vallès Oriental	1,03
23	Sant Pere de Vilamajor	Vallès Oriental	1,02
24	Vacarisses	Vallès Occidental	1,01
25	Sant Cebrià de Vallalta	Maresme	0,99
26	Sitges	Garraf	0,99
27	Sant Pere de Ribes	Garraf	0,96
28	Begues	Baix Llobregat	0,95
29	Abrera	Baix Llobregat	0,94
30	Llinars del Vallès	Vallès Oriental	0,89
31	Santa Maria de Palautordera	Vallès Oriental	0,89
32	Sabadell	Vallès Occidental	0,88
33	Santa Eulàlia de Ronçana	Vallès Oriental	0,86
34	Cabrils	Maresme	0,86
35	Castellbisbal	Vallès Occidental	0,85
36	Argentona	Maresme	0,84
37	Cerdanyola del Vallès	Vallès Occidental	0,84
38	Lliçà de Vall	Vallès Oriental	0,83
39	Palau Solità i Plegamans	Vallès Occidental	0,81
40	Viladecavalls	Vallès Occidental	0,81
41	Castelldefels	Baix Llobregat	0,80
42	Torre de Claramunt, la	Anoia	0,77
43	Viladecans	Baix Llobregat	0,74
44	Cardedeu	Vallès Oriental	0,71
45	Esparreguera	Baix Llobregat	0,69
46	Fogars de La La Selva	La Selva	0,69
47	Sant Vicenç de Montalt	Maresme	0,68
48	Collbató	Baix Llobregat	0,67
49	Sant Esteve Sesrovires	Baix Llobregat	0,67
50	Seva	Osona	0,66
	Total		60,22

Font: Elaboració pròpia a partir de les dades facilitades pel Col·legi d'Aparelladors i Arquitectes tècnics de Barcelona

Rànquing de municipis (50 primers) de la província de Barcelona segons el percentatge sobre el total de la província. Habitatges adossats. 1987-1989.

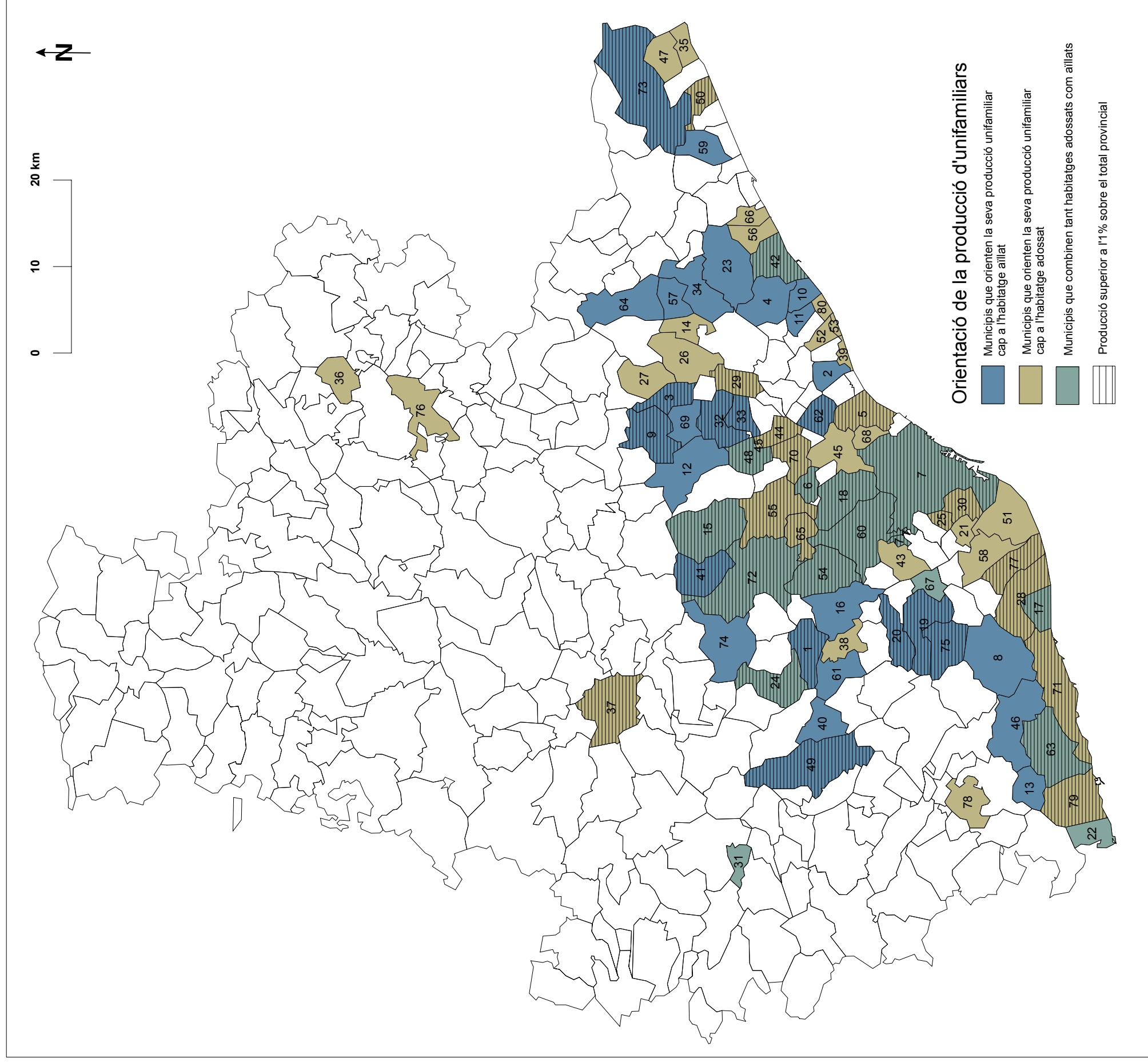
	Municipi	Comarca	%
1	Barcelona	Barcelonès	7,64
2	Sabadell	Vallès Occidental	4,87
3	Terrassa	Vallès Occidental	3,66
4	Sant Cugat del Vallès	Vallès Occidental	2,98
5	Esplugues de Llobregat	Baix Llobregat	2,73
6	Pineda de Mar	Maresme	2,44
7	Castelldefels	Baix Llobregat	1,96
8	Rubí	Vallès Occidental	1,90
9	Sitges	Garraf	1,88
10	Palau Solità i Plegamans	Vallès Occidental	1,84
11	Badalona	Barcelonès	1,83
12	Sant Quirze del Vallès	Vallès Occidental	1,78
13	Cubelles	Garraf	1,56
14	Masnou, el	Maresme	1,41
15	Granollers	Vallès Oriental	1,39
16	Mollet del Vallès	Vallès Oriental	1,35
17	Manresa	Bages	1,32
18	Gavà	Baix Llobregat	1,31
19	Cerdanyola del Vallès	Vallès Occidental	1,30
20	Sant Pere de Ribes	Garraf	1,29
21	Vilanova i la Geltrú	Garraf	1,24
22	Premià de Dalt	Maresme	1,21
23	Santa Coloma de Gramenet	Barcelonès	1,19
24	Premià de Mar	Maresme	1,17
25	Sant Andreu de Llavaneres	Maresme	1,10
26	Castellar del Vallès	Vallès Occidental	1,09
27	Ripollet	Vallès Occidental	1,08
28	Hospitalet de Llobregat,	Barcelonès	1,05
29	Mataró	Maresme	1,04
30	Calella	Maresme	1,03
31	Esparreguera	Baix Llobregat	1,02
32	Santa Perpètua de Mogoda	Vallès Occidental	1,02
33	Vilassar de Dalt	Maresme	0,91
34	Cardedeu	Vallès Oriental	0,88
35	Sant Joan Despí	Baix Llobregat	0,85
36	Barberà del Vallès	Vallès Occidental	0,81
37	Prat de Llobregat, el	Baix Llobregat	0,77
38	Arenys de Mar	Maresme	0,77
39	Sant Vicenç dels Horts	Baix Llobregat	0,76
40	Teià	Maresme	0,74
41	Molins de Rei	Baix Llobregat	0,73
42	Parets del Vallès	Vallès Oriental	0,72
43	Alella	Maresme	0,71
44	Viladecans	Baix Llobregat	0,69
45	Sant Celoni	Vallès Oriental	0,68
46	Montmeló	Vallès Oriental	0,66
47	Igualada	Anoia	0,65
48	Franqueses del Vallès les	Vallès Oriental	0,61
49	Tordera	Maresme	0,61
50	Montcada i Reixac	Vallès Occidental	0,60
	Total		72,83

Rànquing de municipis (50 primers) de la província de Barcelona segons el percentatge sobre el total de la província. Habitatges adossats. 1999-2001.

	Municipi	Comarca	%
1	Barcelona	Barcelonès	5,77
2	Sabadell	Vallès Occidental	3,61
3	Terrassa	Vallès Occidental	3,47
4	Vilanova i la Geltrú	Garraf	3,24
5	Sant Cugat del Vallès	Vallès Occidental	1,95
6	Sant Pere de Ribes	Garraf	1,84
7	Mataró	Maresme	1,64
8	Sant Vicenç de Montalt	Maresme	1,50
9	Rubí	Vallès Occidental	1,48
10	Castellar del Vallès	Vallès Occidental	1,38
11	Gavà	Baix Llobregat	1,29
12	Sant Vicenç dels Horts	Baix Llobregat	1,27
13	Hospitalet de Llobregat,	Barcelonès	1,25
14	Molins de Rei	Baix Llobregat	1,25
15	Castelldefels	Baix Llobregat	1,22
16	Viladecans	Baix Llobregat	1,15
17	Martorell	Baix Llobregat	1,13
18	Argentona	Maresme	1,12
19	Vilafranca del Penedès	Alt Penedès	1,10
20	Esparreguera	Baix Llobregat	1,07
21	Sant Quirze del Vallès	Vallès Occidental	1,06
22	Franqueses del Vallès les	Vallès Oriental	1,03
23	Igualada	Anoia	1,03
24	Badalona	Barcelonès	0,97
25	Abrera	Baix Llobregat	0,95
26	Sitges	Garraf	0,92
27	Cardedeu	Vallès Oriental	0,90
28	Sant Joan de Vilatorrada	Bages	0,90
29	Granollers	Vallès Oriental	0,88
30	Santa Coloma de Gramenet	Barcelonès	0,87
31	Malgrat de Mar	Maresme	0,85
32	Sant Feliu de Llobregat	Baix Llobregat	0,83
33	Manlleu	Osona	0,82
34	Palafolls	Maresme	0,81
35	Prat de Llobregat, el	Baix Llobregat	0,78
36	Santa Maria de Palautordera	Vallès Oriental	0,76
37	Mollet del Vallès	Vallès Oriental	0,74
38	Palau Solità i Plegamans	Vallès Occidental	0,73
39	Cervelló	Baix Llobregat	0,72
40	Canet de Mar	Maresme	0,69
41	Torelló	Osona	0,69
42	Santa Perpètua de Mogoda	Vallès Occidental	0,67
43	Collbató	Baix Llobregat	0,66
44	Garriga, la	Vallès Oriental	0,65
45	Cerdanyola del Vallès	Vallès Occidental	0,64
46	Cornellà de Llobregat	Baix Llobregat	0,64
47	Manresa	Bages	0,63
48	Sant Andreu de Llavaneres	Maresme	0,63
49	Pineda de Mar	Maresme	0,62
50	Sant Boi de Llobregat	Baix Llobregat	0,62
	Total		61,42

Font: Elaboració pròpia a partir de les dades facilitades pel Col·legi d'Aparelladors i Arquitectes tècnics de Barcelona

Els 80 municipis que construeixen més habitatge de baixa densitat a la província de Barcelona, 1987-2001



- 1 Abrera
- 2 Alella
- 3 Amerlla del Vallès, l'
- 4 Argentona
- 5 Badalona
- 6 Barberà del Vallès
- 7 Barcelona
- 8 Begues
- 9 Bigues i Riells
- 10 Cabrera de Mar
- 11 Cabriils
- 12 Caldes de Montbui
- 13 Canyelles
- 14 Cardedeu
- 15 Castellar del Vallès
- 16 Castellbisbal
- 17 Castelldefels
- 18 Cerdanyola del Vallès
- 19 Cervelló
- 20 Corbera de Llobregat

- 21 Cornellà de Llobregat
- 22 Cubelles
- 23 Dosrius
- 24 Esparreguera
- 25 Espulgueres de Llobregat
- 26 Franqueses del Vallès, les
- 27 Garriga, la
- 28 Gavà
- 29 Granollers
- 30 Hospitalet de Llobregat, l'
- 31 Igualada
- 32 Lliçà d'Amunt
- 33 Lliçà de Vall
- 34 Llinars del Vallès
- 35 Maigrat de Mar
- 36 Manlleu
- 37 Manresa
- 38 Martorell
- 39 Masnou, el
- 40 Masquefa

- 41 Matadepera
- 42 Mataró
- 43 Molins de Rei
- 44 Mollet del Vallès
- 45 Montcada i Reixac
- 46 Olivella
- 47 Palafròls
- 48 Palau Solità i Plegamans
- 49 Piera
- 50 Pineda de Mar
- 51 Prat de Llobregat, el
- 52 Premià de Dalt
- 53 Premià de Mar
- 54 Rubí
- 55 Sabadell
- 56 Sant Andreu de Llavaneres
- 57 Sant Antoni de Vilamajor
- 58 Sant Boi de Llobregat
- 59 Sant Cebrià de Vallalta
- 60 Sant Cugat del Vallès

- 61 Sant Esteve Sesrovires
- 62 Sant Fost de Campsentelles
- 63 Sant Pere de Ribes
- 64 Sant Pere de Vilamajor
- 65 Sant Quirze del Vallès
- 66 Sant Vicenç de Montalt
- 67 Sant Vicenç dels Horts
- 68 Santa Coloma de Gramenet
- 69 Santa Eulàlia de Ronçana
- 70 Santa Perpètua de Mogoda
- 71 Sitges
- 72 Terrassa
- 73 Tordera
- 74 Vacarisses
- 75 Vallirana
- 76 Vic
- 77 Viladecans
- 78 Vilafranca del Penedès
- 79 Vilanova i la Geltrú
- 80 Vilassar de Mar

Font: elaboració pròpia a partir de les dades facilitades pel Col·legi d'Aparelladors i Arquitectes Tècnics de Barcelona

Els 80 municipis que construeixen més habitatge de baixa densitat a la província de Barcelona, 1987-2001

Percentatges que els habitatges adossats i aïllats representen sobre el parc unifamiliar del municipi



Font: elaboració pròpia a partir de les dades facilitades pel Col·legi d'Aparelladors i Arquitectes Tècnics de Barcelona

Municipis que orienten la seva producció cap a l'habitatge adossat
Percentatges que els habitatges adossats i aïllats representen sobre el parc unifamiliar del municipi



■ aïllats ■ adossats

Font: elaboració pròpia a partir de les dades facilitades pel Col·legi d'Aparelladors i Arquitectes Tècnics de Barcelona

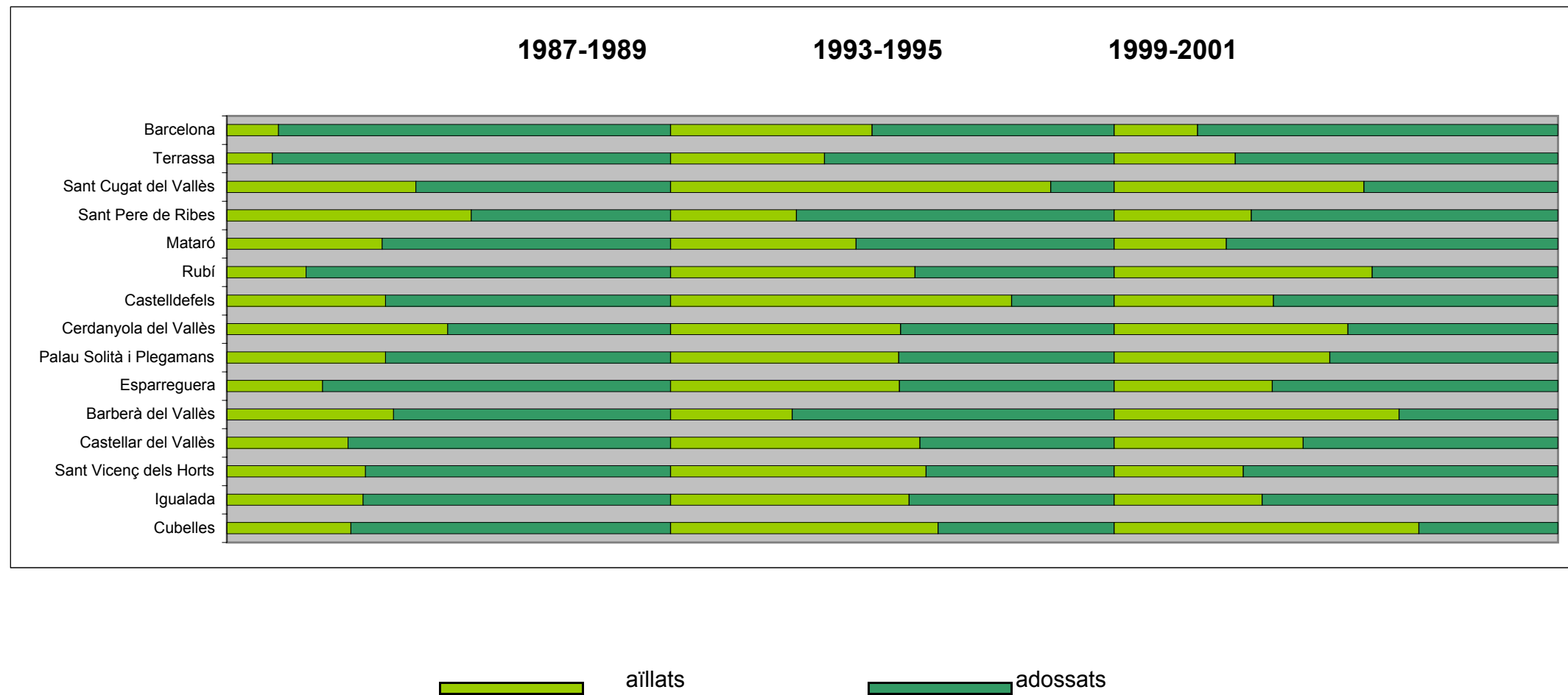
Municipis que orienten la seva producció unifamiliar cap a l'habitatge aïllat
Percentatges que els habitatges adossats i aïllats representen sobre el parc unifamiliar del municipi



aïllats
 adossats

Font: elaboració pròpia a partir de les dades facilitades pel Col·legi d'Aparelladors i Arquitectes Tècnics de Barcelona

Municipis que combinen adossats i aïllats en la seva producció unifamiliar
Percentatges que els habitatges adossats i aïllats representen sobre el parc unifamiliar del municipi



Font: elaboració pròpia a partir de les dades facilitades pel Col·legi d'Aparelladors i Arquitectes Tècnics de Barcelona

Diagrama triangular

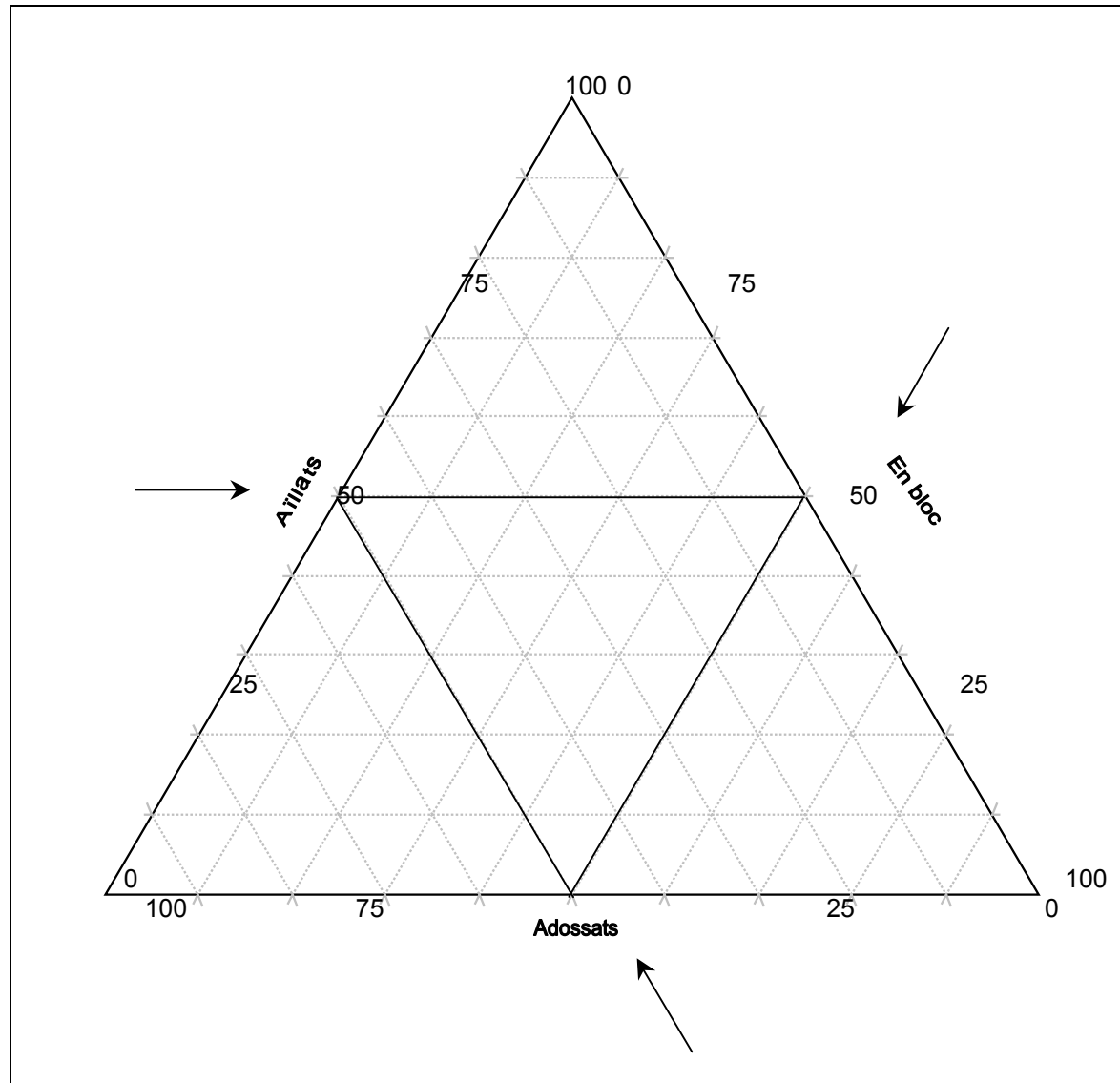
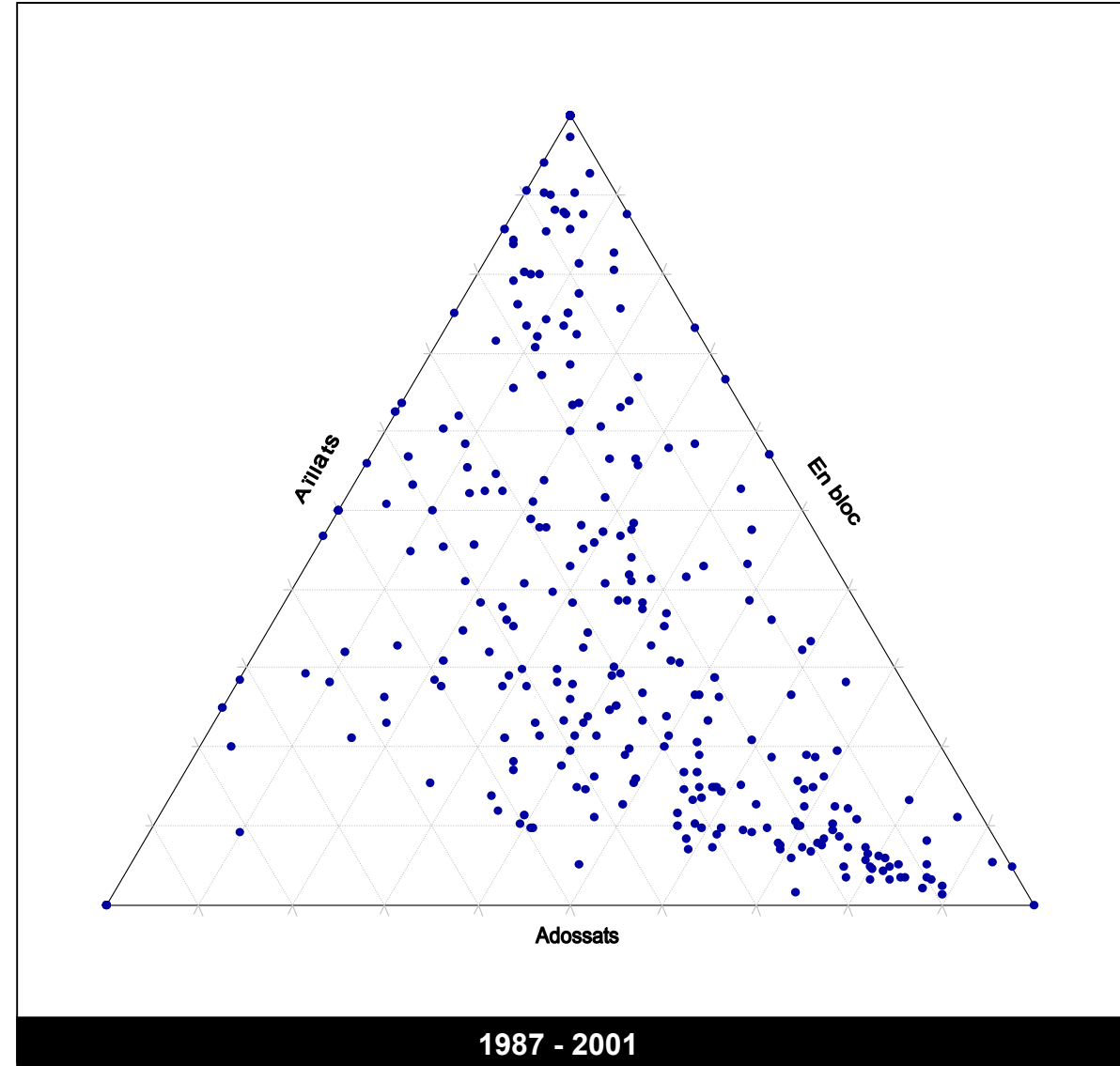
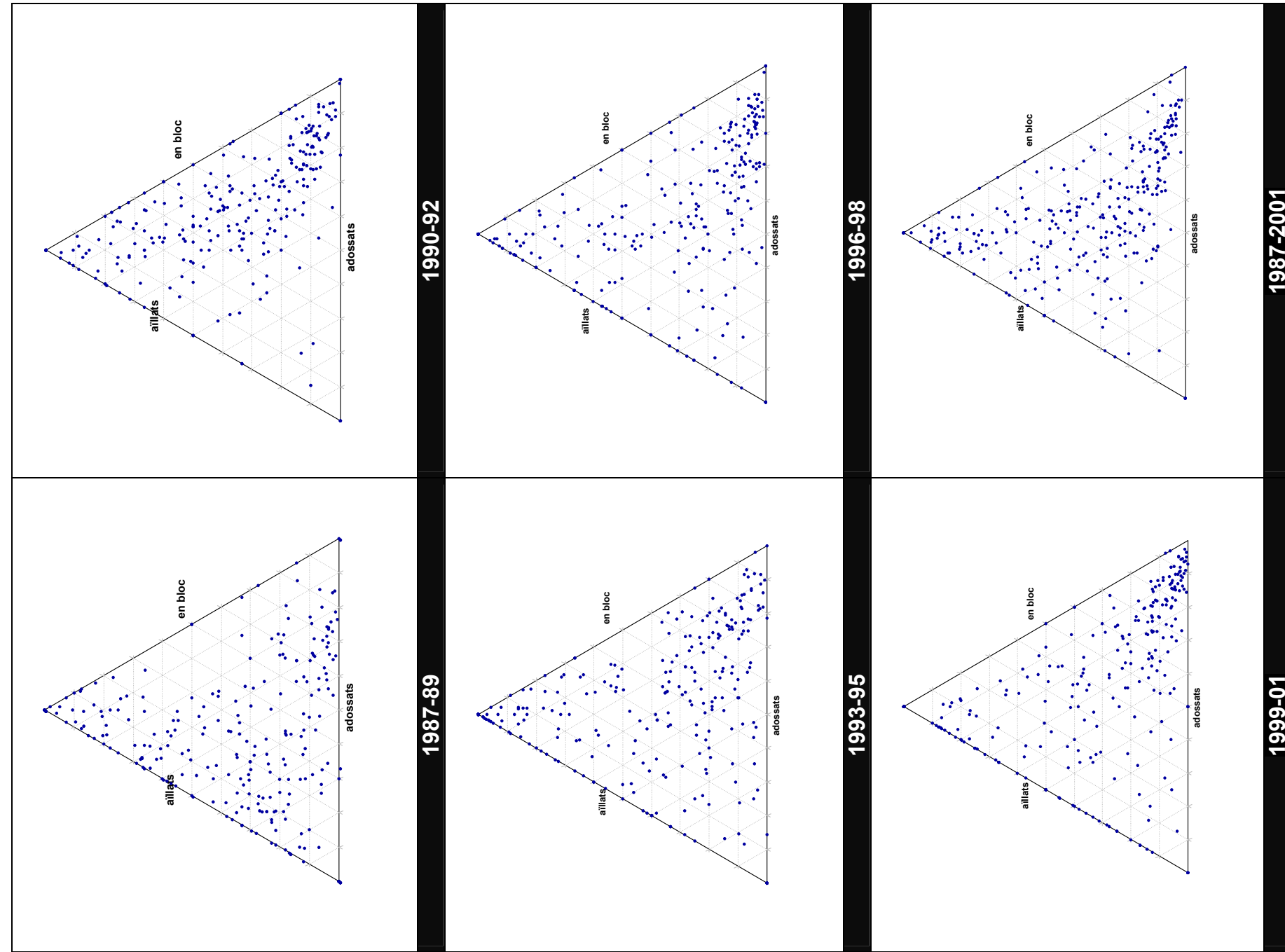


Diagrama triangular. Municipis de la província de Barcelona, 1987 - 2001



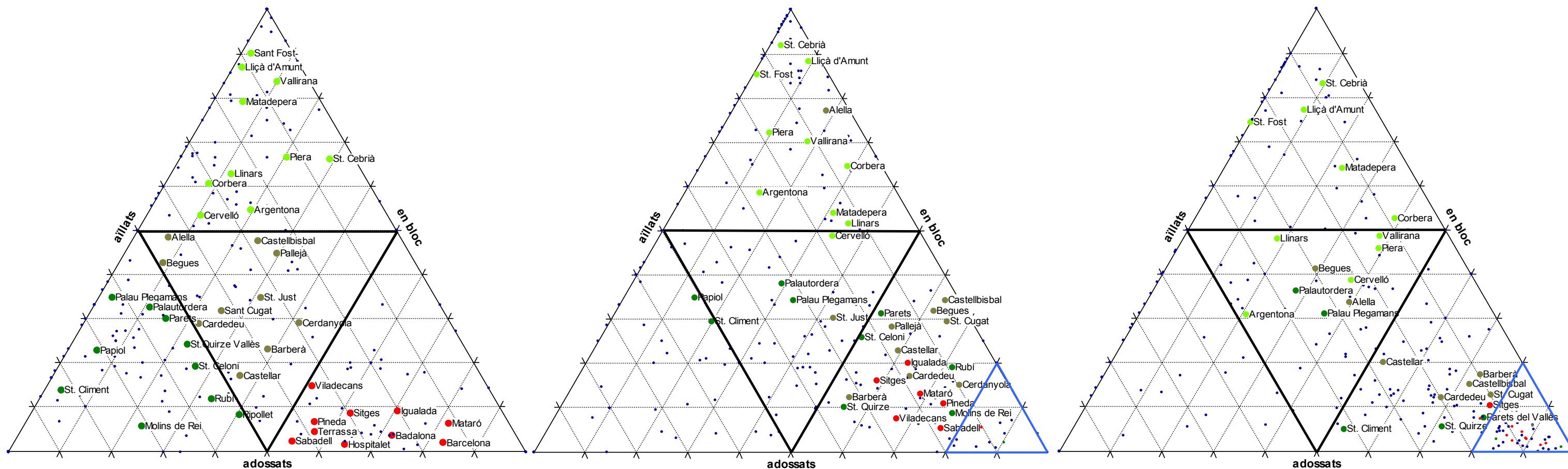
Font: elaboració pròpia a partir de les dades facilitades pel Col·legi d'Aparelladors i Arquitectes Tècnics de Barcelona

Diagrames triangulars. Municipis de la província de Barcelona, 1987-2001



La figura 5.30 mostra l'evolució dels 311 municipis de la província de Barcelona tot comparant el predomini de les diferents tipologies edificatòries segons el moment. La comparació dels diferents triennis permet comprovar la diversitat de situacions municipals a final dels anys vuitanta i l'evolució posterior durant tota la dècada dels noranta. Particularment interessant resulta observar els diferents vèrtexs dels triangles i constatar el predomini de la producció unifamiliar o plurifamiliar en moments diferents. Des del punt de vista metodològic, val a dir que molts municipis se situen sobre les línies i un mateix punt pot correspondre a més d'un municipi. S'explica així l'esponjament relatiu de la representació gràfica.

Itineraris d'especialització residencial. Diagrames triangulars



1987-1989

1993-1995

1999-2001

