

TREBALL DE FI DE GRAU

Anàlisi de Moviments Socials: La CUP

Saliente Andrés, Anna

Prof. Martín Artiles, Antonio

Grau en Sociologia

24 de maig de 2013

ÍNDEX

1. Introducció	3
2. Marc Teòric: els moviments socials.....	3
2.1. Moviment i organització: diferències i continuïtats.....	4
2.2. Vells i Nous moviments socials.....	5
2.3. El nacionalisme: un eix temàtic problemàtic	6
2.4. Entre nou i vell moviment social: té sentit la diferenciació?	6
3. Hipòtesis.....	7
4. Resultats	8
4.1. Dimensió organitzativa: la CUP entre moviment i organització	8
4.2. Dimensió de contingut: la CUP entre nou i vell moviment social.....	9
5. Conclusions: la CUP que es mou en les fronteres.....	11
6. Bibliografia.....	14
7. Annexes.....	16
7.1. Taula de resultats: la CUP entre el moviment i l'organització	16
7.2. El perfil del votant en funció de la relació amb el sistema polític.....	19
7.3. Taula de resultats: la CUP entre el nou i el vell moviment social	27

1. Introducció

En les passades eleccions a la Generalitat de Catalunya celebrades el 25 de Novembre de 2012 va irrompre una nova formació política amb tres escons al Parlament, la Candidatura d'Unitat Popular. La CUP es presenta com un fenomen entre el partit i el moviment social. És per aquest motiu que es considera interessant des d'un punt de vista sociològic analitzar la CUP des dels paràmetres disponibles en la literatura dels moviments socials. Així, en la primera part analitzarem on es troba la CUP entre el partit i el moviment i, en una segona part, n'analitzarem el discurs emprant la distinció entre nou i vell moviment social.

La CUP és present a la vida política municipalista des de les primeres candidatures l'any 1968. L'objecte d'estudi que prenem és, però, la CUP que es presenta a les eleccions autonòmiques de novembre. Es tracta d'un context marcat per dos fenòmens: la crisi econòmica i l'augment de la mobilització social a partir del moviment 15M i, en l'àmbit nacional, el punt àlgid de l'independentisme català. En aquest sentit, alhora que ens presenta una gran dificultat pel curt període de temps transcorregut des de les eleccions, també ens dona la oportunitat de dur a terme un anàlisi que encara no s'ha fet de forma sistemàtica i des d'un punt de vista sociològic i no periodístic. L'anàlisi s'ha dut a terme a partir de la consulta de documents oficials, l'anàlisi de discursos dels diputats i les dades del CEO.

A aquesta introducció, segueix un marc teòric que defineix els principals conceptes emprats; l'apartat 3 presenta les hipòtesis; per qüestions d'espai, l'apartat 4 mostra directament els resultats mentre que l'anàlisi s'adjunta en els annexes i, finalment, presentem les conclusions així com una petita reflexió per a futures recerques.

2. Marc Teòric: els moviments socials

Un moviment social consisteix en una acció col·lectiva que compta amb la participació de diferents agents socials i on es dona una intenció explícita de col·laboració en favor d'una causa (Neveau, 2002). Es tracta de reivindicacions que afecten a dos grups i en les quals el govern és una de les parts implicades (Tilly, 1998), de manera que es tracta d'una acció política que s'imputa a les autoritats l'origen dels problemes (Neveau, 2002).

Els moviments socials prenen una posició anti-institucional o no institucional ja que les reivindicacions que duen a terme els porten a enfrontar-se amb les institucions. Tot i així, hi és present un conjunt de normes preestablertes (guies d'acció) i un sistema estabilitzat de rols i comportaments (Ibarra i Tejerina, 1998) tot i que sigui de forma escassament definida donat que els mitjans són altament variables (Mees, 1998).

2.1. Moviment i organització: diferències i continuïtats

Les diferències bàsiques entre moviment i organització considerades per la literatura sobre moviments socials posen èmfasi en el menor grau d'institucionalització, una major descentralització, la inexistència de jerarquies i la menor especialització de rols així com l'ús de formes d'acció política no convencional que donen marge a un ventall molt més ampli de formes d'actuació (Vallès, 2000; Neveau, 2002).

A diferència dels moviments socials, els partits polítics consisteixen en organitzacions estables i estructurades que competeixen electoralment per a l'exercici del poder polític. L'estructura és piramidal i jerarquitzada i la seva evolució (des de partits de masses cap a partits d'electors) ha comportat una gran pèrdua de la importància de les bases d'afiliació, una professionalització de la direcció i una personalització del lideratge (Vallès, 2000).

Tot i les diferències entre moviment i organització, els moviments també requereixen d'una estructura organitzativa. Hi ha una triple relació entre el moviment i l'organització:

- La posada en marxa de les protestes dels moviments socials es genera a partir d'organitzacions que promouen la protesta. Les organitzacions tenen capacitat d'agrupar recursos i definir objectius i estratègies (Neveau, 2002).
- En els moviments es produeix una dialèctica entre els mètodes organitzatius i altres formes d'actuació més fluïdes. Podem parlar d'un cert grau d'especialització de rols, separació horitzontal entre els de dins i els de fora, calendarització de les reunions, etc. (Mees, 1998).
- Els moviments tendeixen a desaparèixer en el temps quan es converteixen en organitzacions (Vallès, 2000), cosa que en garanteix la continuïtat. A més, segons Tilly (Neveau, 2002), els nous moviments socials tendeixen també a la

politització, entesa com a nacionalització, és a dir, tendència a superar el nivell local i dirigir les seves demandes a l'Estat.

2.2. Vells i Nous moviments socials

Els moviments socials clàssics característics de la primera meitat del s.XX es caracteritzen pel fet que la base mobilitzada conforma una identitat unitària en termes de classe social (Neveau, 2002). En el cas del moviment obrer, es desenvolupa a través de sindicats en gran mesura fundats per partits polítics preexistents (Offe, 1992) i que duen a terme una estratègia centralitzada i amb un component d'avantguarda (Gelb, 1992). Segons Stein, es tracta de moviments que busquen la implantació massiva en tota la societat i que mostren voluntat de canvis profunds i d'una profunda transformació social (Mees, 1998).

L'estil polític consisteix en tendències corporativistes (Dalton, Kuechler i Bürklin, 1992), fins i tot amb voluntat d'accedir a les institucions i el poder polític amb una lògica de caire instrumental centrada en demandes materials i en la redistribució de la riquesa (Neveau, 2002; Gelb, 1992).

Per Offe (1996), els anys de post-guerra es caracteritzen pel *paradigma del consens*, en que els acords de post-guerra no es qüestionen. Poc a poc, però, es diluirà a causa de noves demandes fruit de la percepció que l'estat està prenent una importància excessiva i que cal salvaguardar els mons de vida de la influència del sistema (Mees, 1998). Així, a final dels anys 60 sorgirà el *nou paradigma* a través del qual s'articularen els nous moviments socials (Offe, 1996). Algunes de les seves característiques són:

- Base mobilitzada: Els actors provenen de classes socials diferents i es conformen principalment per les noves classes mitjanes instruïdes, part de les velles classes mitjanes i un creixent sector desmercantilitzat (estudiants, mestresses de la llar, persones aturades, etc.) (Offe, 1996).
- Discurs i temàtiques: prenen un paradigma anti-productivista que desconfia de la classe obrera com a emancipatòria i que critica les formes estatals de transformació social. No consisteix en una crítica al poder econòmic i al capitalisme sinó que articula un discurs de resistència al control social reivindicant l'autonomia i la identitat enfront el control i la dependència (Offe,

1996). No es refereixen, per tant, al codi polític establert entre esquerra-dreta, conservador-liberal, que consideren inservible.

- Formes d'organització: es produeix un rebuig a la professionalització i delegació de funcions (Offe, 1996) i, per tant, una estructura descentralitzada basada en la participació directa, rotació de responsabilitats i pràctica assembleària (Rucht, 1992).
- Estil polític: recorren a accions no convencionals però normalment limitades a accions legals (Offe, 1996), mostrant preferència per la desobediència civil (Gelb, 1992). Les seves demandes són orientades a la consecució de béns col·lectius de manera que s'oposen a la lògica instrumental de coincidència entre activista i beneficiari (Ibarra i Tejerina, 1998).

2.3. El nacionalisme: un eix temàtic problemàtic

No hi ha consens en la literatura a l'hora de situar el nacionalisme entre els eixos reivindicatius dels nous o dels vells moviments. Prenem aquí la diferenciació d'Smith (1998) entre nacionalisme tradicional i cultural. El primer es referiria al nacionalisme nascut a finals del segle XIX que combina elements de classe social amb capacitat d'aglutinar diferents sectors socio-econòmics (el nacionalisme base en seria un bon exemple). El nacionalisme cultural s'emmarcaria dins aquest context de globalització i de tensió entre la dimensió global i local que recolliria aquests elements d'autonomia i identitat.

2.4. Entre nou i vell moviment social: té sentit la diferenciació?

Tot i les diferències, cal qüestionar-se fins a quin punt la divisió entre un i altre és tan clara. Per a Mees (1998), la diferència entre nous i vells moviments socials no seria tan gran sinó que es tractaria de fenòmens molt semblants que succeïrien en contextos estructurals molt diferents. Els nous moviments són propis d'un context de societat post-industrial amb un major paper de l'Estat.

Per prendre alguns exemples, en el període d'agitació del moviment obrer, la classe mitjana no podia ser protagonista ja que no n'hi havia o era extremadament minoritària; els nous moviments socials sorgeixen en els anys del benestar de manera que s'abandonen les demandes materials (les necessitats estan cobertes) per centrar-se en

demandes de caire post-material. Finalment, el rebuig a la delegació i centralització pot ser fàcilment explicat per l'increment del nivell educatiu de la població.

3. Hipòtesis

Seguint la lògica enunciada més amunt, plantejem les nostres hipòtesis en dos blocs diferents, el primer centrat en la forma i les característiques organitzatives i el segon basat en el contingut de les seves demandes i els estils polítics.

1. La CUP presenta unes formes d'organització més pròpies del moviment social que no pas de l'organització política. Ara bé, l'entrada al Parlament obliga la candidatura a prendre certes formes pròpies de l'organització. La manera d'adaptar-se a aquesta nova etapa representa un pas cap a la institucionalització condicionat a l'intent de mantenir tant com sigui possible les característiques del moviment: descentralització, no especialització de rols, no jerarquia, etc.
Si aquestes característiques de les CUP ens han de ser útils per tal d'explicar el seu èxit i la seva entrada al Parlament, cal esperar un perfil de votant de les CUP descontent amb el sistema polític i econòmic però amb un grau alt de politització i un elevat interès en la política, que trobi en la CUP una alternativa a un sistema polític basat en partits clàssics i que li crea desafecció.
2. El discurs i el programa polític de la CUP pren la major part dels seus elements dels discursos dels nous moviments socials. Ara bé, segons la nostra hipòtesis, hi hauria present una recuperació d'eixos temàtics i elements propis dels vells moviments socials com la importància dels elements materials i econòmics i la identificació de classe. Es barrejarien, doncs, elements dels nous i vells moviments socials sense una separació clara entre tots dos tipus.

4. Resultats

A continuació, presentem de forma sintètica els resultats de l'anàlisi que hem dut a terme.

4.1. Dimensió organitzativa: la CUP entre moviment i organització

Els resultats mostren que la CUP presenta una estructura organitzativa diferenciada del partit polític i caracteritzada per¹:

- Alt grau de descentralització per la importància de les assemblees locals i la base municipalista. Presència d'òrgans centrals propis a partir de l'any 2008 (Assemblea Nacional de Manlleu). L'entrada al Parlament comporta la creació de nous òrgans.
- Limitada especialització de rols per la presa de decisions de forma assembleària, la limitació de mandats a un mandat i la rotació de càrrecs.
- Inexistència de jerarquia horitzontal pel fet que les assemblees són obertes i baixa jerarquia vertical.
- Actuació institucional entesa com a complementària i ús d'actuacions polítiques no convencionals.
- Rebuig a formes de finançament com el crèdit bancari.
- Presència d'actuacions polítiques responent a cicles (com la presentació a les eleccions).
- Presència d'estatuts des de l'any 2008.

Veiem com hi ha presents uns certs elements que indiquen un procés cap a un mínim nivell d'institucionalització. L'entrada al Parlament, però, no és el detonant d'aquest procés sinó més aviat un pas més. Veiem com aquest procés s'inicia a partir de l'Assemblea Nacional de 2008, que porta a la creació d'òrgans propis de la CUP a nivell nacional.

Així doncs, es combinen dins la CUP elements de l'organització clàssica de partit i elements més característics del moviment social. A través de l'anàlisi, hem comprovat com el perfil de votant de la CUP no és independent d'aquest tipus d'organització que

¹ Un anàlisi més extens s'adjunta en l'annex 1 (7.1).

se surt de la normalitat de la resta de partits parlamentaris. Podem definir un perfil de votant de la CUP amb les següents característiques:

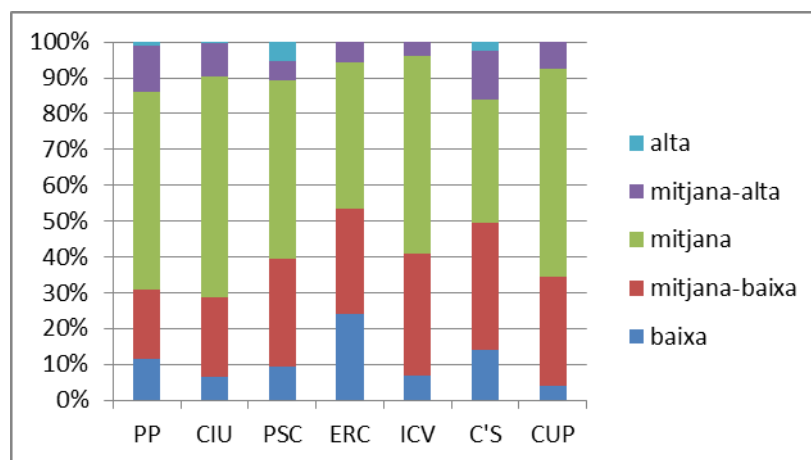
- Desafecció amb el sistema polític i amb la democràcia actual (vg. annexes 7.2.1)
- Votant polititzat i amb un alt coneixement sobre el món polític, que es mostra en una manifestació d'interès i de possessió d'informació respecte el món polític per sobre dels d'altres partits polítics (vg. annexes 7.2.2).
- Alta freqüència de discussions i converses sobre política (vg. annexes 7.2.2).

4.2. Dimensió de contingut: la CUP entre nou i vell moviment social²

Per una banda, trobem elements propis dels **nous moviments socials**:

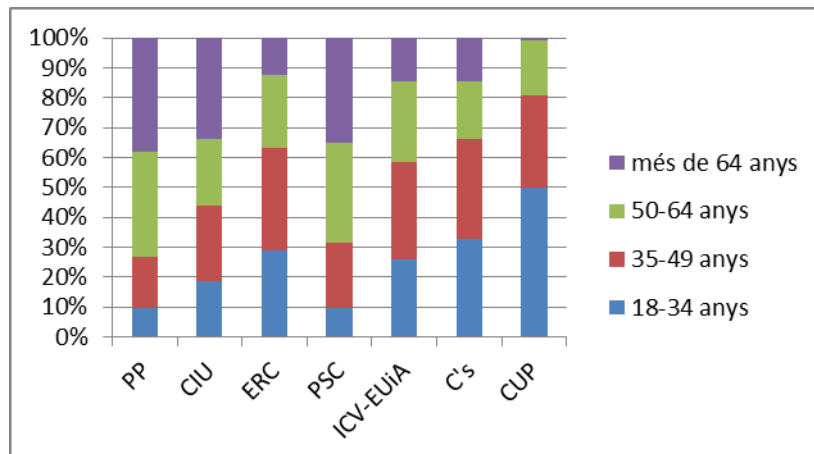
- Base mobilitzada: predomini de la **classe mitjana** i dels i les joves. En un context anterior a la crisi, es podria parlar de demandes de caràcter **no instrumental** però en el context actual, moltes de les demandes podrien adquirir aquí un caire **instrumental**.

Fig. 13. Votants dels partits polítics en funció de la classe social a la qual diuen pertànyer (2013).



Font: elaboració pròpia a partir de les dades de CEO (2013).

² L'anàlisi s'adjunta en els annexes, figura 12.

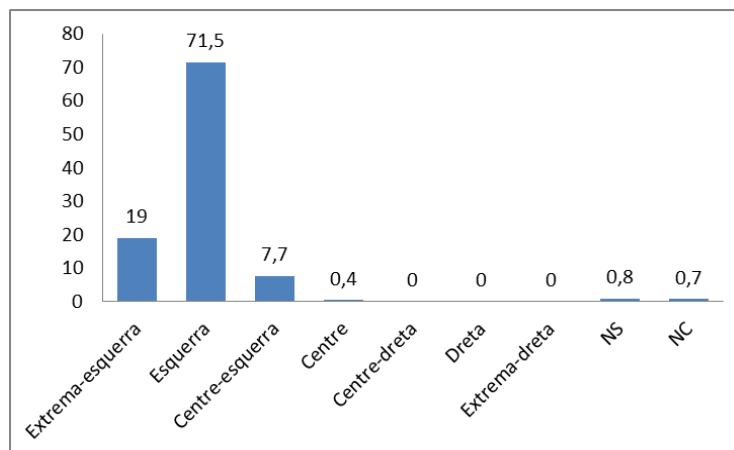
Fig. 14. Votants dels partits polítics en funció de l'edat (2013).

Font: elaboració pròpia a partir de les dades de CEO (2013).

- Elements del discurs post-material: Presència important d'elements de caràcter únicament post-material i propis dels nous moviments socials. Alguns elements típics dels nous moviments es barregen amb arguments econòmics.
- Desobediència com a forma d'actuació política, ja sigui per part de la població així com també per part de les institucions.

Per altra banda, entre els elements propis del **vell moviment social** hi trobem:

- Culpabilització del capitalisme: poques referències directes al capitalisme. Pren el seu paper la *dictadura dels mercats* i la UE neoliberal. Element anti-sistema en la oposició a aquests factors sense que s'expliciti una posició anti-capitalista.
- Votant altament identificat amb l'extrema-esquerra i l'esquerra:

Fig. 10. % de votants de la Cup segons posicionament ideològic (2013)

Font: elaboració pròpia a partir de les dades de CEO (2013)

- Socialisme entès com:
 - o Diferències amb el socialisme real: **Oposició al paradigma productivista**, aposta pel decreixement i una economia autogestionada (no únicament control estatal dels mitjans de producció). Importància del socialisme en la seva **vessant democràtica**.
 - o Transició gradual: **Aposta reaccionària** per tornar enrere. És a dir, no hi ha un canvi revolucionari de les estructures estatals ni una reforma al marge de l'estructura de l'administració present sinó una presa d'aquesta institució **invertint les lògiques de gestió**.
 - o Hi ha un vocabulari de classe social, en que la classe treballadora queda substituïda per les **classes populars**.
- El nacionalisme es presenta fortament lligat a elements de caire social en el moment en que es considera que no hi ha independència nacional sense emancipació social.
- En l'estil polític hi ha una aposta també per altres tipus d'acció menys convencionals i amb un major grau de combativitat. Per altra banda, cal considerar el no posicionament en contra de la violència contra l'Estat i el sistema econòmic.

Per tant, podem parlar d'una recuperació d'elements dels vells moviments a conseqüència d'una situació estructural de crisi econòmica, però difuminats respecte el discurs clàssic.

5. Conclusions: la CUP que es mou en les fronteres

En primer lloc, la situació contextual limita les conclusions que podem extreure. La CUP que analitzem és aquella que entra al Parlament de Catalunya de manera que, essent un fenomen recent, les dades disponibles són escasses. És per això que més que no pas conclusions tancades, presentem aquí unes conclusions provisionals que considerem poden donar lloc a noves recerques.

En un primer moment hem pogut analitzar les característiques de la CUP a mig camí entre moviment i organització. Com tot moviment social que perdura en el temps, aquest tendeix a dotar-se d'una estructura organitzativa pròpia (Vallès, 2000).

Platejàvem en la hipòtesi que aquest procés d'institucionalització seria producte de l'entrada al Parlament. Ara bé, hem comprovat que l'entrada al Parlament genera la creació d'unes estructures que donen continuïtat, més que no pas inicien, aquesta institucionalització l'inici de la qual situem a l'assemblea nacional del 2008 a Manlleu, amb la creació d'estructures nacionals. El que indiquen els nostres resultats és que l'entrada al Parlament podria ser una conseqüència de la progressiva institucionalització més que no pas el detonant.

Si aquest procés d'institucionalització seguirà és una cosa que queda per veure. Des del nostre punt de vista, tres característiques podrien frenar aquesta conversió en un partit tradicional: la limitació de mandats que evita la personificació dels lideratges; el funcionament assembleari i la limitada capacitat dels òrgans permanents per prendre decisions polítiques.

En un segon apartat de la recerca ens hem centrat en el discurs d'una CUP entre nou i vell moviment social. D'entre els nous moviments socials destaca el perfil jove de classe mitjana, l'aposta per la desobediència i el tractament de temàtiques que li són pròpies. Ara bé, destaca la consideració de factors econòmics com a causa rellevant d'aquestes problemàtiques, introduint elements materials en aquestes temàtiques tradicionalment post-materials.

En tot cas, considerem important destacar els elements propis del vell moviment social tot i que no es presentin de la forma clàssica sinó amb modificacions. En aquest sentit, el capitalisme es manifesta en forma d'UE, neo-liberalisme i dictat dels mercats financers. Es presenta una societat dividida en dos, en que la capacitat transformadora recau en les classes populars. L'alternativa, el socialisme, no es presenta des d'una vessant purament economicista centrada en el control estatal sinó que es fa èmfasi en els aspectes més democràtics i participatius, en l'economia autogestionada i en el decreixement. A més, trobem presència d'elements que hem anomenat reaccionaris ja que, més que enunciar transformacions radicals al marge de les estructures de l'administració, busquen fer enrere dinàmiques recents com la privatització de serveis i la injecció de capital als bancs.

Citant Offe (1992) en la primera revisió de la literatura, enuncïàvem que la diferència entre nou i vell moviment social podia ser producte d'un canvi estructural. En els anys que succeeixen la II Guerra Mundial, els anys del benestar, les reivindicacions

Conclusions: la CUP que es mou en les fronteres

clàssiques deixen de tenir sentit. Ara bé, una crisi econòmica com l'actual podria tornar a donar sentit al ressorgiment d'aquelles demandes clàssiques dels vells moviments socials, alhora que els elements del nou moviment social poden aproximar el discurs a sectors menys propers al discurs més socialista. Una CUP que es troba entre allò vell i allò nou, i que d'aquesta manera aconsegueix un cert èxit, probablement té molt a veure amb les causes estructurals que defineixen el context.

6. Bibliografia

Brand, K. W (1992) “Aspectos cíclicos de los nuevos movimientos sociales: fases de la crítica cultural i ciclos de movilización del nuevo radicalismo de las clases medias”. A Dalton, Russell J.; Kuechler, M. Los Nuevos Movimientos Sociales. València: Edicions Alfons el Magnànim.

Candidatura d'Unitat Popular (2013) [data d'actualització: 11-5-2013]

<<http://cup.cat/>> [data de consulta: 11-5-2013]

Centre d'Estudis d'Opinió, CEO (2013). Baròmetre d'Opinió Política: 1^a onada 2013.

Disponible

a:<<http://ceo.gencat.cat/ceop/AppJava/pages/home/fitxaEstudi.html?colId=4448&lastTitle=Bar%F2metre+d%27Opini%F3+Pol%EDtica+%28BOP%29.+1a+onada+2013>>

CUP (2011). Programa-marc eleccions municipals 2011. Disponible a:

<<http://cup.cat/content/programa-marc-eleccions-municipals-2011>>

CUP (2012). La CUP al Parlament de Catalunya: Programa Polític de la CUP-Alternativa d'Esquerres.

Dalton, R.J; Kuechler, M i Bürklin, W (1992) “El reto de los nuevos movimientos sociales”. A Dalton, Russell J.; Kuechler, M. Los Nuevos Movimientos Sociales. València: Edicions Alfons el Magnànim.

Eder, K (1998). “La institucionalización de la acción colectiva. ¿Hacia una nueva problemática teórica en el análisis de los movimientos sociales?”. A Ibarra, P. y Tejerina, B. Los movimientos sociales: Transformaciones políticas y cambio cultural. Madrid: Trotta.

Fernández. D i De Jodar, J (2012). Cop de CUP: Viatge a l'ànima i a les arrels de les Candidatures d'Unitat Popular. Barcelona: L'arquer.

Gelb, J (1992) “Estrategias y formas de acción de los nuevos movimientos sociales”. A Dalton, Russell J.; Kuechler, M. Los Nuevos Movimientos Sociales. València: Edicions Alfons el Magnànim.

Generalitat de Catalunya (2012). Transcripció discurs Ple d'Investidura Grup Mixt. Ple del Parlament sessió 2.2 de 21 de desembre. Disponible a:

<http://www.parlament.cat/activitat/dspcp/transcripcions/04_bloc_mixt.pdf>

Ibarra, P. y Tejerina, B. (1998). “Introducción: Hacia unas nuevas formas de acción colectiva”. A Ibarra, P. y Tejerina, B. Los movimientos sociales: Transformaciones políticas y cambio cultural. Madrid: Trotta.

Klandermans, B (1998) “La necesidad de un estudio longitudinal de la participación en movimientos sociales”. A Ibarra, P. y Tejerina, B. Los movimientos sociales: Transformaciones políticas y cambio cultural. Madrid: Trotta.

Mees, L (1998) “¿Vino viejo en ordres nuevos? Continuidades y discontinuidades en la historia de los movimientos sociales”. A Ibarra, P. y Tejerina, B. Los movimientos sociales: Transformaciones políticas y cambio cultural. Madrid: Trotta.

Neveu, E. (2002). Sociología de los movimientos sociales. Barcelona: Editorial Hacer.

Offe, C. (1992) “Reflexiones sobre la Auto-transformación institucional de la actividad política de los movimientos: Modelo provisional según estadios”. A Dalton, Russell J.; Kuechler, M. Los Nuevos Movimientos Sociales. València: Edicions Alfons el Magnànim.

Offe, Claus (1996). Partidos políticos y nuevos movimientos sociales. Madrid: Editorial Sistema.

Parlament de Catalunya (2013). Ple del Parlament: sessió específica 23.01.2013. Disponible a: http://www.parlament.cat/web/actualitat/canal-parlament/sequencia/videos?p_cp1=6531956&p_cp2=6532866&p_cp3=6532802

Pastor, J (1998) “La evolución de los nuevos movimientos sociales en el estado español”. A Ibarra, P. y Tejerina, B. Los movimientos sociales: Transformaciones políticas y cambio cultural. Madrid: Trotta.

Rucht, D (1992) “Nuevos movimientos políticos”. A Dalton, Russell J.; Kuechler, M. Los Nuevos Movimientos Sociales. València: Edicions Alfons el Magnànim.

Smith, J. (1998) “Nacionalismo, globalización y movimientos sociales.”. A Ibarra, P. y Tejerina, B. Los movimientos sociales: Transformaciones políticas y cambio cultural. Madrid: Trotta.

Tilly, C (1998) “Conflicto político y cambio social”. A Ibarra, P. y Tejerina, B. Los movimientos sociales: Transformaciones políticas y cambio cultural. Madrid: Trotta.

Vallès, J.M (2000). Ciencia Política: una introducción. Barcelona: Ariel.

7. Annexes

7.1. Taula de resultats: la CUP entre el moviment i l'organització (fig.1).

Dimensió	Organització (partit polític clàssic)	Moviment Social	CUP
Centralització vs. Descentralització (+ composició)	Centralització	Descentralització	<p>Alt grau de descentralització donada la base municipalista i la importància de les 97 assemblees locals (a les que se sumen les 10 assemblees de districte en les quals es divideix Barcelona). Les CUP integren i es presenten com a confluència de moviments cívics, socials i organitzacions diverses. Per sobre de les assemblees locals trobem un espai de coordinació en les assemblees territorials organitzades segons vegueries.</p> <p>Tot i així, es donen elements de centralització en forma d'espais polítics propis, de manera que el nucli nacional, des de l'assemblea nacional de 2008, no és només una coordinadora. Són espais propis l'assemblea nacional com a màxim òrgan decisor, el Secretariat Nacional (que es presenta com a òrgan de coordinació), el Consell Polític (amb representació territorial i amb la funció d'aplicar les decisions preses) i de Grups de Treball creats a nivell nacional.</p>
Especialització de rols	Grau Alt (professionalització)	Grau Baix	Especialització de rols molt limitada per la presa de decisions de forma

	dels líders, cúpules dirigents, etc)		assembleària. Tot i així, hi ha presència de càrrecs com les tres persones que actuen com a diputades al Parlament, l'òrgan de seguiment parlamentari i les 13 persones membres del Secretariat Nacional. Hi ha, però, un intent de suavitzar aquesta especialització de certs rols a través de la limitació de mandats a una legislatura, la obligació de defensa del programa polític en consonància amb l'òrgan de seguiment parlamentari, la no duplictat de càrrecs i l'elecció de càrrecs a través de l'assemblea nacional.
Jerarquia (horitzontal i vertical)	Existència de jerarquies horitzontals i verticals	Inexistents	Inexistència de jerarquia horitzontal donat que totes les assemblees són obertes. Aversió a la democràcia delegada però existència d'una certa jerarquització vertical per la existència dels càrrecs abans esmentats, tot i ser escollits per l'assemblea i amb mandat limitat, per tant, es tracta de càrrecs temporals.
Formes d'actuació política	Competència electoral	Acció no convencional	Combinació de formes d'actuació política institucional amb formes d'actuació política que va més enllà de la institució (manifestacions, vagues, campanyes de desobediència, lluites dels moviments socials, etc.).
Finançament	Subvencions públiques Quotes d'afiliació Donacions		Rebuig al crèdit de les entitats financeres per al finançament de l'activitat. Finançament a partir de quotes de la militància i de l'autogestió, a banda de

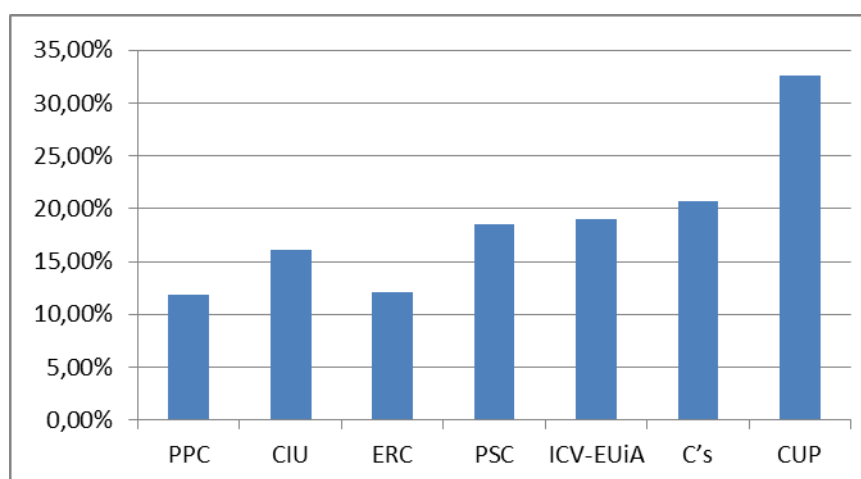
	privades Crèdits Bancaris		les subvencions públiques un cop dins el Parlament.
Calendari	Pautat	Responent als cicles	No es produeix una calendarització fixa de les assemblees locals sinó que cada assemblea decideix el seu propi calendari de reunions. Sí es dóna una periodicitat fixa en els òrgans nacionals i l'assemblea nacional se celebra anualment. Tot i així, la presentació a les eleccions i la rapidesa en la presa de la decisió (poc més d'un mes abans del 25N) és en sí mateixa, una resposta a un element contextual.
Normes	Presència de normes preestablertes	Normes laxes	Presència d'estatuts que fan que quedi definida com a organització i establiment de principis : independència, socialisme i Països Catalans. Aquests trets constitueixen un punt zero per a la participació en les CUP.

7.2. El perfil del votant en funció de la relació amb el sistema polític

7.2.1. Desafecció amb el sistema polític i amb la democràcia actual:

El següent gràfic mostra el grau en el qual els i les votants dels partits polítics consideren factors relacionats amb la insatisfacció política com el problema més important en el context sociopolític català actual. Entre aquests factors es troben la corrupció política, la insatisfacció i desconfiança envers els polítics, la mala gestió, la necessitat de millora de la democràcia o el sistema polític, la insatisfacció amb el govern central o la manca de lideratge polític, entre d'altres.

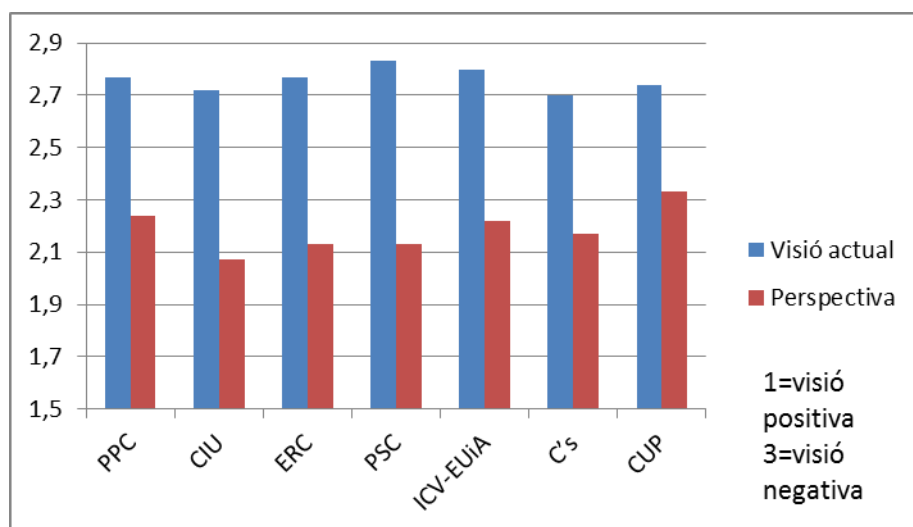
Fig. 2. % en que la insatisfacció política es considera el problema més important (2013).



Font: elaboració pròpia a partir de les dades de CEO (2013).

En canvi, en el pla de l'economia, el o la votant de les CUP presenta una valoració de la situació econòmica actual que no destaca respecte de la visió de la resta de partits polítics. On sí es produeixen diferències, però, és en la perspectiva que tenen sobre la situació de l'economia d'aquí un any. Aquí, les persones que han votat les CUP es mostren més pessimistes que la resta de partits respecte de les possibilitats de millora de la situació econòmica.

Fig. 3. Visió sobre la situació econòmica actual i perspectives de futur (2013)

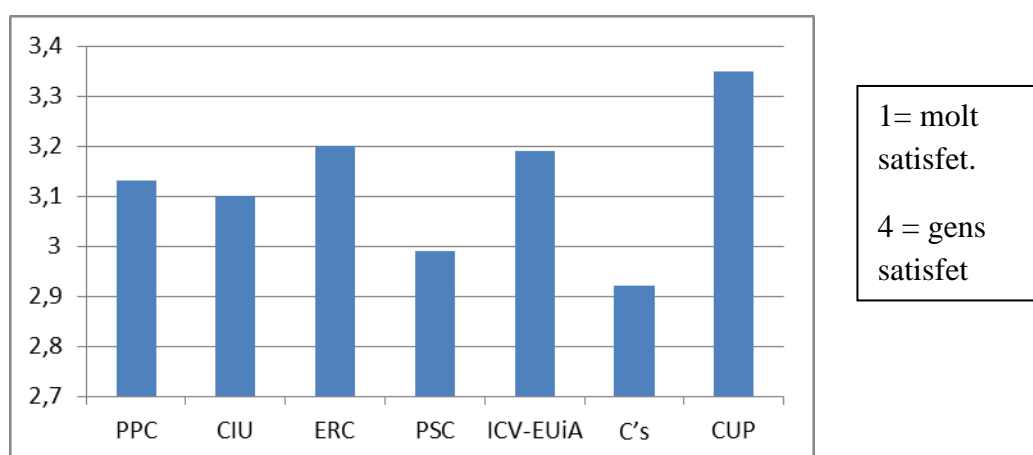


Font: elaboració pròpia a partir de les dades de CEO (2013).

Les dades són consistents amb un perfil de votant jove, que per tant, probablement té xarxes de suport (encara viu amb els pares i no és el principal sustentador de la llar), de manera que podria no tenir una visió tan pessimista amb la situació econòmica. En canvi, tenint en compte que es tracta d'un perfil descontent amb el sistema, sembla coherent que pugui tenir una visió més pessimista respecte les possibilitats de sortir de la crisi econòmica en un període de temps curt.

Lligat amb això, trobem un alt grau de descontentament amb la democràcia actual:

Fig.4. Grau d'insatisfacció amb la democràcia (2013)

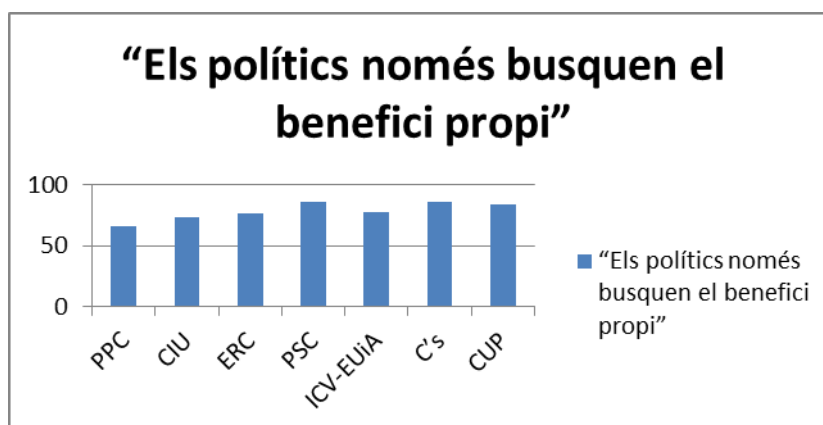


Font: elaboració pròpia a partir de les dades de CEO (2013).

Aquest descontentament directe amb la democràcia es complementa amb la visió sobre els polítics i si aquests busquen el seu propi benefici i tenen en compte allò que

pensa la gent del carrer. Clarament, les CUP es mostren més escèptiques que altres partits polítics respecte el rol dels representants polítics.

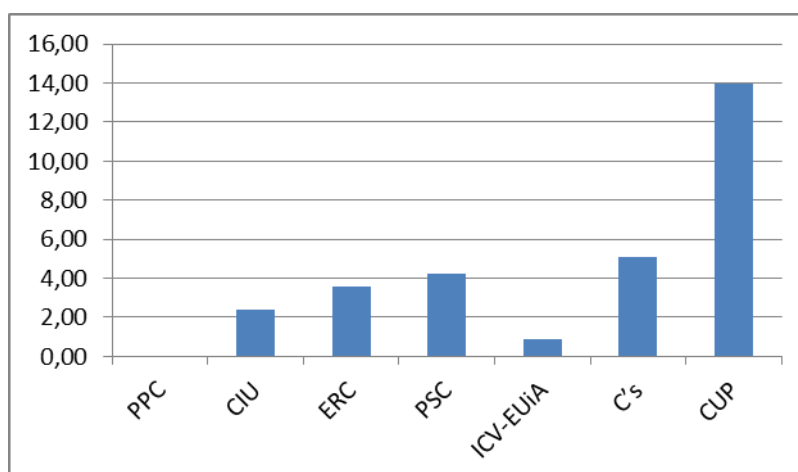
Fig. 5 i 6. Opinió sobre el rol dels representants polítics: % de persones que estan d'acord amb la frase (2013)



Font: elaboració pròpia a partir de les dades de CEO (2013).

Un altre indicador de la desafecció amb el sistema polític és el fet que un 14% de les persones que declaren haver votat les CUP, declaren també no haver votat en les darreres eleccions al Congrés de Diputats de l'Estat Espanyol. Aquest percentatge es troba molt per sobre de la resta de partits polítics.

Fig. 7. % d'abstenció a les eleccions del Congrés dels Diputats.



Font: elaboració pròpia a partir de les dades de CEO (2013).

També podem comprovar la distància amb la resta de partits ja que són els votants de la CUP els que presenten una distància mitjana més alta amb els líders polítics alhora que per 5 dels 12 líders polítics tinguts en compte en l'enquesta els votants de les CUP es mostren com els més llunyans:

Fig. 8. Distància respecte els líders polítics dels partits parlamentaris catalans

	A.S. Camacho (PPC)	Jorge Fdz. Díaz (PPC)	A.Mas (CIU)	J. A. Duran i Lleida (CIU)	A. Junqueres (ERC)	Alfred Bosch (ERC)	Pere Navarro (PSC)	Jordi Martí (PSC)	Joan Herrera (ICV)	J. Coscubiela (ICV)	A.Rivera (C's)	D.Fernández (CUP)	Mitjana dels partits
PPC	6,65	5,6	2,69	4,69	3,01	3,09	4,45	3,93	3,92	3,49	6,73	3,16	4,28
CIU	1,97	2,62	7,41	5,46	6,71	5,66	3,48	4,42	4,95	4,6	2,71	4,29	4,52
ERC	1,04	2,03	6,18	3,44	7,85	6,51	3,14	5,57	5,73	5,31	1,96	5,76	4,54
PSC	3,17	3,35	3,89	4,38	4,56	4,47	6,03	5,7	5,29	4,67	4,51	4,58	4,55
ICV-EUiA	1,64	2,11	3,69	3,27	5,09	4,35	4,24	4,36	6,69	6,01	2,88	5,29	4,14
C's	3,62	4,27	2,22	3,95	3,17	3,43	3,57	2,61	4,19	3,01	6,96	3,77	3,73
CUP	0,82	1,11	3,34	1,87	5,81	4,45	2,49	4,41	5,32	5	1,23	7,37	3,60
Mitjana	2,70	3,01	4,20	3,87	5,17	4,57	3,91	4,43	5,16	4,58	3,85	4,89	
Mínim	0,82	1,11	2,22	1,87	3,01	3,09	2,49	2,61	3,92	3,01	1,23	3,16	

Font: elaboració pròpia a partir de les dades del CEO (2013).

Llegenda:

■: la CUP se situa per sota de la mitjana en la valoració del o la líder en qüestió, en fa una valoració més negativa.

■: el votant de la CUP és qui pitjor valora el o la líder en qüestió.

■: el votant de la CUP presenta la valoració mitjana més baixa del conjunt de líders.

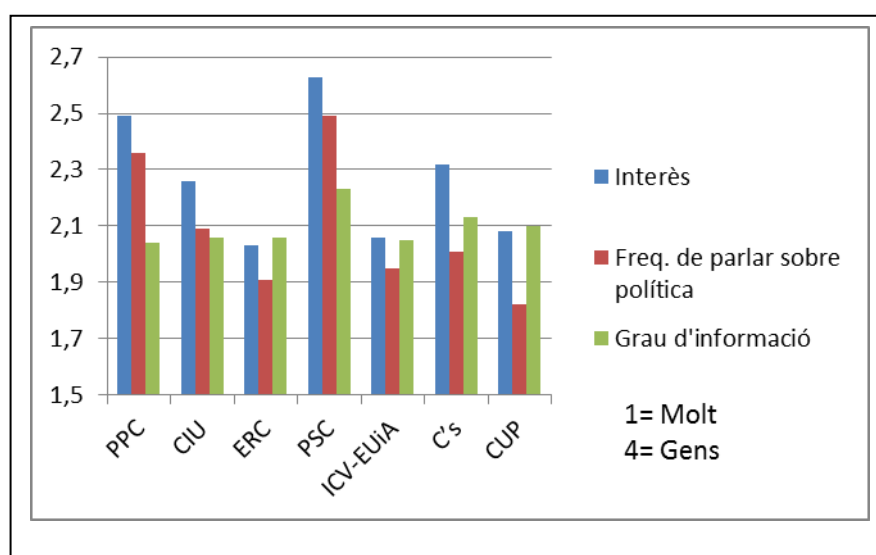
0= Molt deficient

10= Excel·lent

7.2.2. Votant polititzat i amb un alt coneixement sobre el món polític

En referència al grau de politització, destaca que la CUP es troba entre els partits els i les votants del qual mostren un major grau d'interès en la política, juntament amb ICV-EUiA i ERC. Mentre que no hi ha res de destacable respecte al grau en que l'enquestat o enquestada es considera informada sobre l'actualitat política (fig. 9), si cal destacar com a rellevant la freqüència de les converses sobre política. Aquest fet és consistent amb els estils polítics dels moviments socials, que es basen en una participació activa per part dels i les membres i on les relacions horitzontals entre les persones que hi participen juguen un paper clau. Així mateix, el votant de les CUP es considera a sí mateix amb més capacitat d'entendre allò que passa en el pla polític que la resta de votants d'altres partits (fig. 10).

Fig. 9. Grau de politització (2013)



Font: elaboració pròpia a partir de les dades de CEO (2013).

Fig. 10. Capacitat d'entendre allò que succeeix en política: % de persones que estan d'acord amb la frase (2013)



Font: elaboració pròpia a partir de les dades de CEO (2013).

En relació al coneixement dels líders polítics, els i les votants de les CUP mostren un nivell de coneixement per sobre de la mitjana de tots i totes les líders polítiques excepte en el cas d'Albert Rivera (C's) i de Jordi Martí (PSC). Per tant, no mostren un nivell de desconeixement del sistema polític que es podria esperar tenint en compte el grau de desafecció política (fig. 11).

Fig. 11. % en que les persones enquestades coneixen els líders polítics (2013)³

	A.S. Camacho (PPC)	Jorge Fdz. Díaz (PPC)	A.Mas (CIU)	J. A. Duran i Lleida (CIU)	A. Junqueres (ERC)	Alfred Bosch (ERC)	Pere Navarro (PSC)	Jordi Martí (PSC)	Joan Herrera (ICV)	J. Coscubiela (ICV)	A.Rivera (C's)	D.Fernández (CUP)	Mitjana dels partits
PPC	88,5	58,6	99,1	94,3	82,5	32,4	63,9	17	52,5	37,3	80,1	17,8	60,33
CIU	97,2	80,1	99,9	98,5	91,3	56,4	87,4	19,8	88	61,9	88	39,8	75,69
ERC	98,5	82	99,7	98,6	97	65,6	94,1	19,5	91,4	63,3	87,9	51,9	79,13
PSC	94,2	65,7	100	93,3	81,8	28,5	81,3	21,6	76,6	47,6	74,4	27	66,00
ICV-EUiA	98,2	78,2	100	99,1	93,9	46,5	88,6	23,2	94,8	65,8	87,6	42,6	76,54
C's	97,4	68,9	100	97,4	92	30,2	84,6	23,4	81,4	36,4	96	19,4	68,93
CUP	97,3	77,6	100	97,3	94,1	45,7	88,7	17,4	83	52,7	81,7	66,2	75,14
Mitjana	95,90	73,01	99,81	96,93	90,37	43,61	84,09	20,27	81,10	52,14	85,10	37,81	

Font: elaboració pròpia a partir de les dades del CEO

³ En blau, els percentatges en que la CUP es troba per sobre de la mitjana de coneixement del líder polític en qüestió.

7.3. Taula de resultats: la CUP entre el nou i el vell moviment social (fig.12).

	VMS	NMS	CUP
Base mobilitzada	Classe treballadora	Classe mitjana	Votant jove i de classe mitjana Votant identificat amb l'esquerra i l'extrema esquerra. Vocabulari referit a les classes populars més que no pas a la classe treballadora.
Discurs	Discurs transformador – crítica al sistema econòmic. Paradigma productivista Discurs de classe social	Identitat i reivindicació d'espais d'autonomia. Paradigma anti-productivista – desconfiança de la classe obrera com a emancipatòria.	Elements del discurs post-material: dret a la diversitat, decreixement, democràcia horitzontal i participativa, desmilitarització i solidaritat internacional, diversitat lingüística, cultura, feminisme i drets dels col·lectius LGTBI, no discriminació, lluita contra el racisme i la xenofòbia, ecologisme, defensa del territori i del medi ambient. Per tant, presència important d'elements de caràcter únicament post-material i propis dels nous moviments socials. Alguns elements típics dels NMS es barregen amb arguments econòmics.
Temàtiques		moviment estudiantil, feminisme, alliberament sexual, moviments ciutadans, lluites ecològiques, moviments de consumidors i usuaris de serveis, minories ètniques i lingüístiques, moviments contraculturals i les lluites per la sanitat i la salut	<p>Culpabilització del capitalisme: poques referències directes al capitalisme. Prenen el seu paper la <i>troika</i>, el deute, la UE als interessos del capital i la reforma de l'Estat feixista espanyol (transició democràtica). Element anti-sistema en la oposició a tots aquests factors sense que s'expliciti una posició anti-capitalista.</p> <p>Diferències amb el socialisme real: Oposició al paradigma productivista, aposta pel decreixement i per una economia autogestionada i amb èmfasi en el cooperativisme (no únicament control estatal dels mitjans de producció). Importància del socialisme en la seva vessant democràtica.</p> <p>Transició gradual, no canvi revolucionari: control sobre el capital privat, nacionalització del capital privat rescatat, suspensió de privatitzacions. Aposta reaccionària, tornar enrere. És a dir, no hi ha un canvi revolucionari de les estructures estatals sinó una inversió en la lògica de la gestió. No es produeix una reforma al marge de l'estructura de l'administració present sinó una presa d'aquesta institució invertint les lògiques.</p> <p>No hi ha una confiança en la classe treballadora com a transformadora però sí un vocabulari de classe social, en que la classe treballadora queda substituïda per les classes populars.</p>

			<p>El nacionalisme es presenta fortament lligat a elements de caire social en el moment en que es considera que no hi ha independència nacional sense emancipació social. Discurs nacionalista amb forts elements de classe social.</p>
Estil polític i formes d'actuació	instrumentalitat	Repertori més variat- desobediència civil No instrumentalitat	<p>Desobediència com a forma d'actuació política, ja sigui per part de la població així com també per part de les institucions (com la Generalitat enfront de l'Estat Espanyol en la convocatòria del referèndum).</p> <p>Hi ha una aposta també per altres tipus d'acció menys convencionals, ja sigui l'escarni a polítics i personalitats polítiques, referències a vocabulari combatiu (lluïta, p.e.), l'ocupació de casals populars i d'edificis buits per tal de fer front al problema de l'habitatge, etc. Per altra banda, cal considerar el no posicionament en contra de la violència per part de certs grups de la població.</p> <p>Part de discurs no instrumental que en un moment de crisi pot esdevenir instrumental donat que part de la població de classe mitjana es pot veure afectada per aquesta crisi. Donat el gran nombre de joves, també es pot considerar que es tracta d'una instrumentalitat més aviat mirant cap el futur que no pas per la seva situació actual.</p>

Anàlisi de moviments socials:

La CUP

Anna Saliente Andrés (anna.saliente@gmail.com), Universitat Autònoma de Barcelona

1. Introducció

L'objecte de recerca és la CUP que entra al Parlament de Catalunya el 25 de Novembre de 2012, immersa en un context marcat per dos aspectes :

- Punt àlgid de l'independentisme català.
- Augment de la mobilització en context de crisi.

Es prendrà la perspectiva dels moviments socials per tal de dur a terme una recerca que es divideix en dues parts, la primera dedicada a l'organització i la segona dedicada al contingut de les demandes.

Metodologia:

- Anàlisi documental.
- Anàlisi de discursos.
- Anàlisi de dades estadístiques.

2. Dimensió organitzativa: la CUP entre el moviment i l'organització

3. Dimensió de contingut: la CUP entre nou i vell moviment social

Resultats

L'estructura organitzativa de la CUP no respon a l'estructura clàssica del partit polític sinó que se'n diferencia per:

- **Alt grau de descentralització** per la base municipalista i la importància de les assemblees locals. Presència d'òrgans centrals (Assemblea Nacional, Secretariat Nacional, Consell Polític, Grup de Suport Parlamentari i Grups de Treball) amb funció política limitada.
- **Especialització de rols molt limitada** pel funcionament assembleari, la limitació dels mandats i la no duplicat de càrrecs.
- Inexistència de jerarquia horitzontal (assemblees obertes) i reduïda jerarquia vertical.
- Combinació de formes d'actuació **política institucional** amb formes d'actuació política que va **més enllà de la institució** (manifestacions, vagues, campanyes de desobediència, lluites dels moviments socials, etc.).
- Rebuig al crèdit com a forma de finançament.

VMS

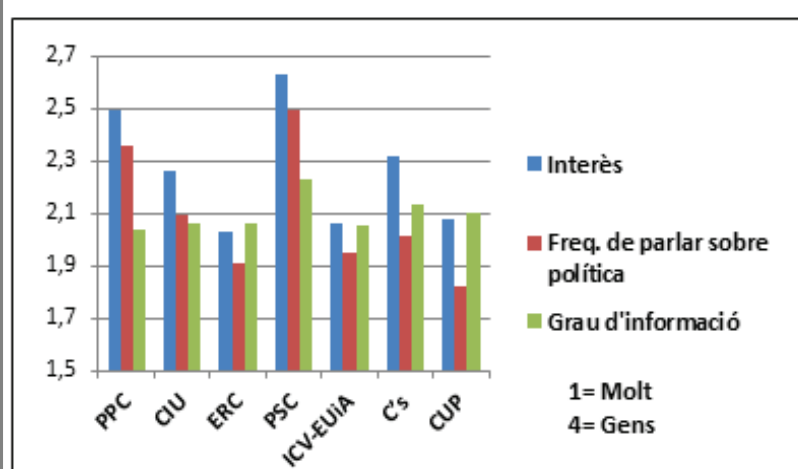
- Culpabilització del capitalisme materialitzat en la UE, el dictat dels mercats i el neo-liberalisme.
- Defensa del socialisme però èmfasi en els aspectes més democràtics, oposició al productivisme i defensa de l'autogestió.
- Aspectes reaccionaris centrats en la inversió de les lògiques de gestió més que defensa d'un canvi revolucionari.
- Confiança en les classes populars con a subjecte de la transformació.
- Nacionalisme amb forts components de classe.
- Elements de combativitat en les formes d'actuació.
- Identificació amb l'esquerra i l'extrema-esquerra.

NMS

- Temàtiques post-materials però articulació d'aquestes temàtiques amb elements econòmics.
- Desobediència com a opció política, ja sigui per part de la ciutadania com de les institucions.
- Recolzament per part de població jove i de classe mitjana.

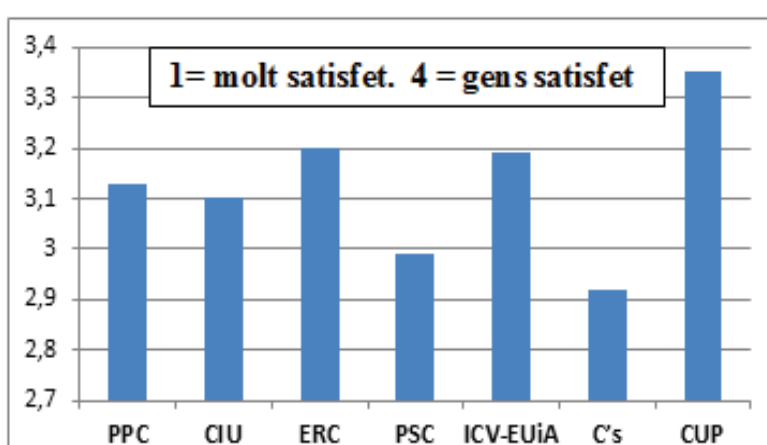
El perfil del i la votant de la CUP es troba amb consonància amb les seves característiques organitzatives: desafecció amb el sistema i alt interès per la política.

Fig. 9. Grau de politització (2013)



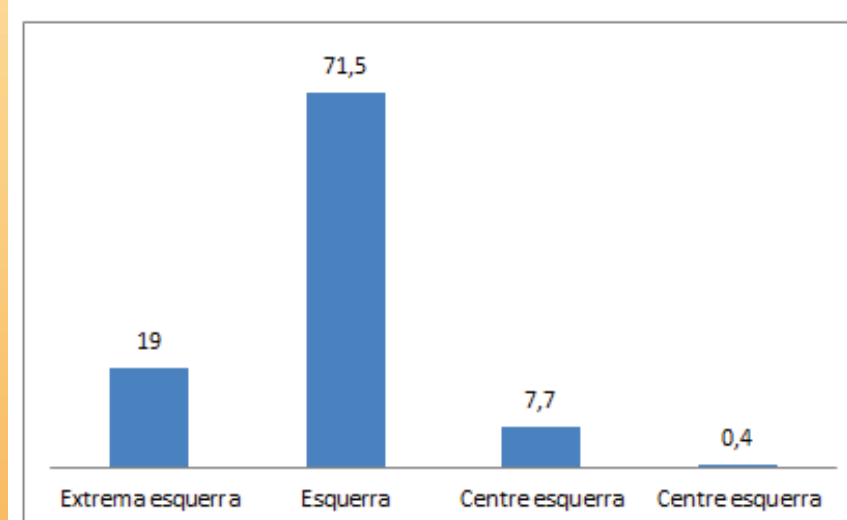
Font: elaboració pròpia a partir de les dades de CEO (2013).

Fig. 4. Grau d'insatisfacció amb la democràcia (2013)



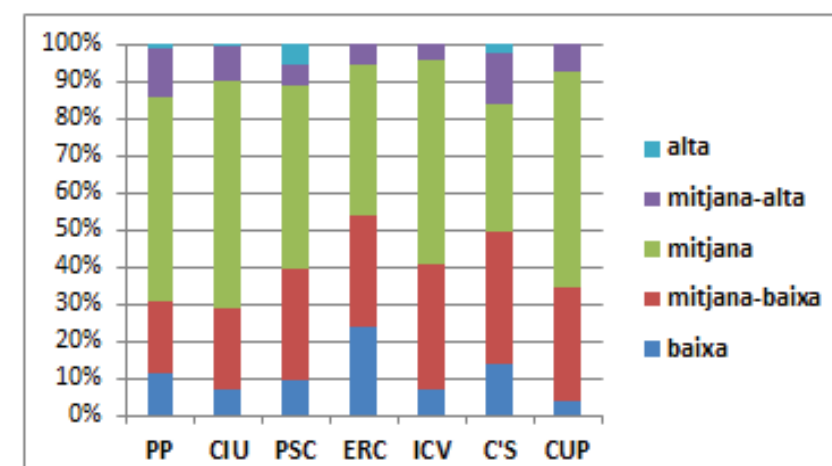
Font: elaboració pròpia a partir de les dades de CEO (2013).

Fig. 10. % de votants de la Cup segons posicionament ideològic (2013)



Font: elaboració pròpia a partir de les dades de CEO (2013).

Fig. 13. Votants dels partits polítics en funció de la classe social a la qual diuen pertànyer (2013).



Font: elaboració pròpia a partir de les dades de CEO (2013).

Conclusions

Com tot moviment social que es manté en el temps, en la CUP ha tingut lloc un procés d'institucionalització. Un punt d'inflexió en aquest procés és l'Assemblea Nacional de Manlleu 2008. Així, la presentació a les eleccions autonòmiques per primera vegada en el 2012 seria la conseqüència del procés d'institucionalització iniciat anys enrere més que no pas el detonant. Si aquest procés té continuïtat i la CUP acaba tendint cap a una estructura de partit tradicional ha de ser objecte de futures recerques.

Les característiques organitzatives de la CUP expliquen la seva capacitat d'atraure un sector de la població descontent amb el sistema polític actual però amb un nivell alt de politització. Un altre factor que en pot explicar l'èxit és la capacitat d'articular elements del nou i del vell moviment social. Els segons donen sentit a la CUP en un context estructural de crisi econòmica de manera que es recuperen elements estrictament econòmics. Alhora, la presentació d'aquests elements difuminada respecte el discurs estrictament socialista i la inclusió d'elements post-materials pot facilitar la inclusió de sectors de la població menys propers a l'extrema esquerra.