

Estudi i conservació dels taurons presents a la reserva natural de Bahía Blanca, Bahía Verde i Bahía Falsa

Marta Rovira Echevarria

UAB
Universitat Autònoma
de Barcelona

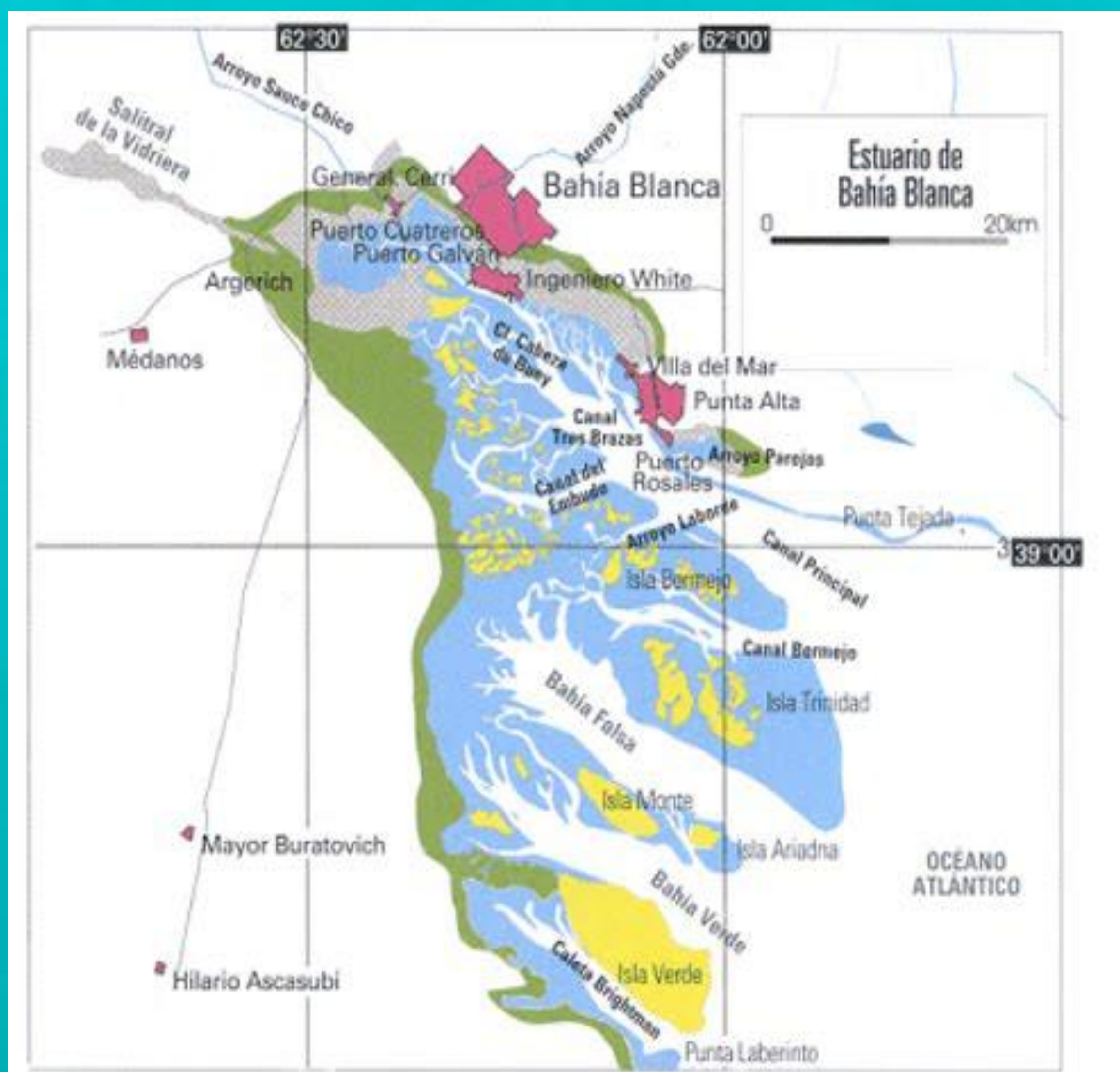
Introducció

- La Reserva Natural de Bahía Blanca, Bahía Falsa i Bahía Verde d'ús múltiple es crea en 1991 i es situa al sud oest de la província de Buenos Aires (Imatge 1).
- Protegeix una superfície de 210.000ha (180.000 ha d'aigües)

Problemàtica que presenta :

- Pla de gestió no aprovat
- L'estuari de Bahía Blanca és un sistema afectat per les activitats antròpiques (presència de metalls pesants)
- Pesca industrial, artesanal i esportiva.

L'objectiu és estudiar les següents espècies de taurons: el Cazón (*Galeorhinus galeus*), Gatuzo (*Mustelus schmitti*), Espinillo (*Squalus acanthias*), Gatopardo (*Notorhynchus cepedianus*), Bacota (*Carcharhinus brachyurus*), Escalandrun (*Carcharias taurus*). Aquestes poden estar sempre presents o en algun període de l'any en la reserva i tenen un important paper en les pesqueries comercials, artesanals i esportives. Per tant, s'analitza les seves característiques biològiques, el seu grau d'explotació a nivell nacional i, per últim, es proposaran recomanacions per la gestió d'aquests dins de la reserva natural.



Imatge 1. Mapa de l'estuari de Bahía Blanca

Metodologia

Revisió bibliogràfica. Informació extreta d'articles, documents tècnics i tesis doctorals com de màsters.

Es busca informació de determinats elements de la biologia dels taurons, reproducció (el tipus de reproducció, cicle de vida, quantitat de cries, temps de gestació i l'edat de maduració), alimentació, migració i l'estat de conservació.

Resultats



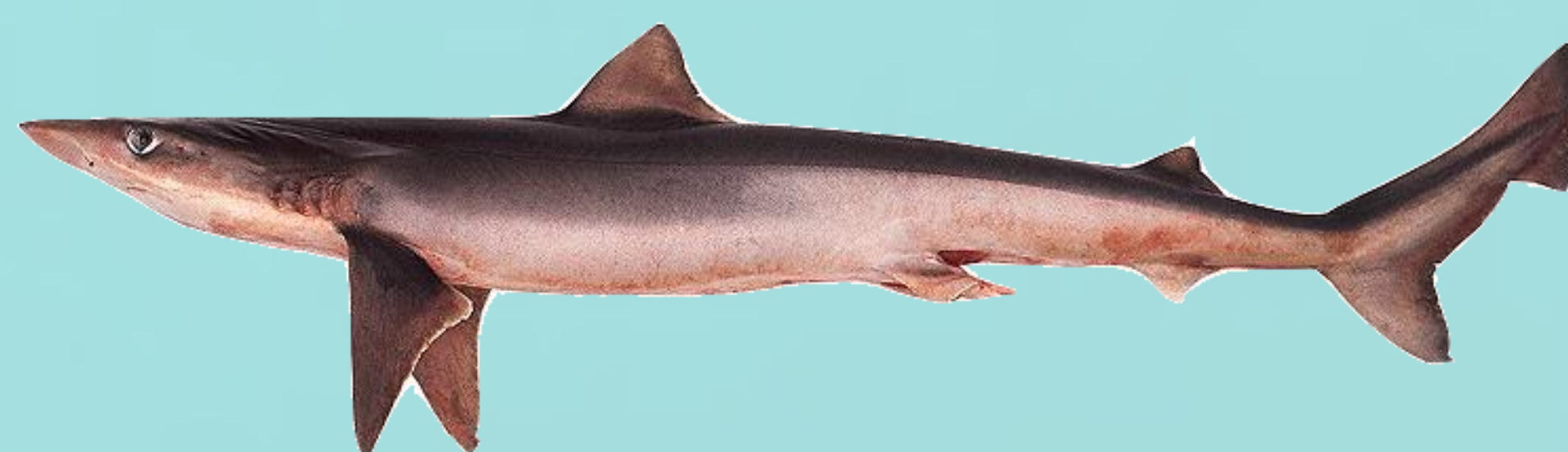
Squalus acanthias (Espinillo)

LT ♂ 80-100cm - LT ♀ 100-124cm

Reproducció: Vivípara
CR: bianual
C/CR: 1-20 cries
TG: 22-24 mesos
EM: ♂ 11 anys
♀ 18/21 anys

Migració: Espècie d'àmplia distribució i és altament migratori per no es veu associada a cap hàbitat en particular.

Estat de conservació (UICN): «vulnerable»



Galeorhinus galeus (Cazón)

LT ♂ 155-175 cm - LT ♀ 174-195 cm

Reproducció: Vivípara
CR: 3 anys
C/CR: 6-12 cries
TG: 12 mesos
EM: ♂ 12 anys
♀ 17.5 anys

Ritme de disminució de la població: 6,7-12,8 % anual

Migració: Es troben a Brasil des de juny a setembre. A l'octubre migren al sud (Argentina).

Estat de conservació (UICN): «vulnerable»



Mustelus schmitti (Gatuzo)

LT ♂ 74-90 cm - LT ♀ 95-108.5 cm

Reproducció: Ovovivípara
CR: Anual per les femelles
C/CR: 2-4 cries
TG: 11 mesos
EM: ♂ 5.7 anys
♀ 6.5 anys

Migració: Migren en abril cap a Brasil mascles adults i femelles gràvides, i des de desembre a setembre es troben a les costes d'Argentina i Uruguai. Es pot trobar individus en tota l'extensió del territori.

Estat de conservació (UICN): «en perill»



Carcharias taurus (Escalandrun)

LT ♂ 190-195 cm - LT ♀ 220-225 cm

Reproducció: Vivípara
CR: bianual
C/CR: 2 cries
TG: 9-12 mesos
EM: ♂ 5 anys
♀ 7 anys

Ritme de disminució de la població: 11 % anual

Migració: Població segregada en 2 grups. Les femelles gràvides es troben en Brasil i les que no es troben a Argentina amb fins reproductius.

Estat de conservació (UICN): «en perill crític» en l'Atlàntic sud-occidental.



Carcharhinus brachyurus (Bacota)

LT ♂ 220-266 cm - LT ♀ 250-292 cm

Reproducció: Vivípara
CR: biennal
C/CR: 1-20
TG: 12 mesos
EM: ♂ 20 anys
♀ 21.7 anys

Ritme de disminució de la població: 3-13 % anual

Migració: En primavera i estiu es troben en aigües costaneres d'Argentina i a finals de març es desplacen cap a Brasil.

Estat de conservació (UICN): «quasi amenaçada»

*(LT) Longitud total
(CR) Cicle reproductiu
(TG) Temps de gestació
(C) Cries
(EM) Edat de maduració.

Sobrepesca:

- Les pesqueries que capturen condrictis estan distribuïdes per arreu del món i un 60 % del total dels condrictis capturats són taurons.

- Argentina s'ubica entre els 10 països amb majors desembarcaments de condrictis.

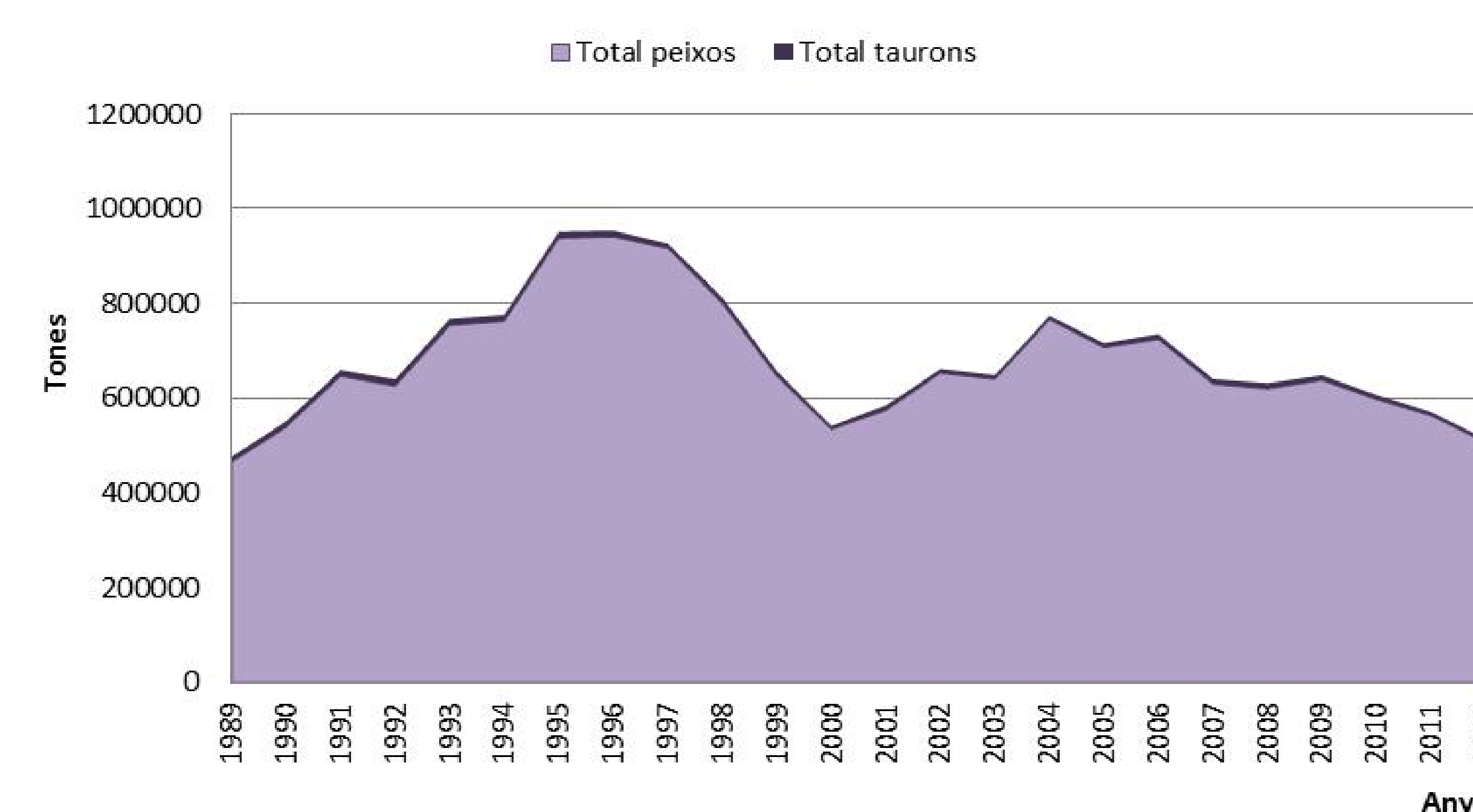
- Els taurons presents en l'estudi són de gran importància tant per comercialització com de consum.

- En la pesca incidental els taurons poden arribar a ser el 50% dels desembarcaments dels condrictis.

- *M.schmitti* i *G.galeus* són les espècies més comunes a capturar.

- Les estadístiques discrimina a *G.galeus* i *M.schmitti* la resta es agrupa en un grup anomenat «tauro», on el gènere *Squalus* representa el 70% de les captures.

Registre de les captures totals



Gràfica 1. Registre de les captures total en la República Argentina durant el període 1989-2012

- El nombre total d'espècies capturades de taurons és relativament més petit en comparació a les captures d'altres espècies de peixos (Gràfica 1).

- Però els taurons són presents en les diferents pesqueries (industrials, artesanals i esportives). A més, s'ha d'anar en compte ja que per les seves característiques biològiques (un creixement lent, una maduració a edats tardanes, un llarg temps reproductiu, una baixa fecunditat i una baixa mortalitat) els fan més vulnerables que els teleostis.

- Per tant, tenen una escassa capacitat de recuperació de successos de sobrepesca, i altres impactes antròpics (contaminació i destrucció habitat per exemple).

- Els nivells d'explotació actuals no semblen ser sostenibles ja que són més alts que els de renovació. I un cop que hi ha sobrepesca moltes poblacions de taurons podrien trigar diverses dècades a recuperar-se.

Recomanacions per la gestió de la reserva:

- A nivell administratiu una millora de tractament de dades.

- En el cas d'extrema precaució no permetre la pesca esportiva en anys consecutius.

- Practicar la pesca amb devolució (utilitzar tècniques que produeixin menys danys al tauro).

- Patrullatges dins de la reserva i un control amb supervisions aleatòries.

- Promoure un altre tipus d'atractiu que el de la pesca esportiva, com l'ecoturisme.

- Educació ambiental als residents de la zona mitjançant diferents activitats, fent èmfasi als pescadors perquè prenguin consciència de la situació.

- A nivell més general, promoure un acord conjunt entre els 3 països veïns (Argentina, Uruguai i Brasil) per un major efecte de les mesures de conservació.