

Treball fi de grau

Títol

**El rol del discapacitado en las series televisivas
españolas de mayor audiencia (2005-2013)**

Autor/a

Olga Sola Ruiz

Tutor/a

Juan José Perona Páez

Grau

Periodisme

Data

12 de maig de 2014

Full Resum del TFG

Títol del Treball Fi de Grau: El rol del discapacitado en las series televisivas españolas de mayor audiencia (2005-2013)

Autor/a: Olga Sola Ruiz

Tutor/a: Juan José Perona Páez

Any: 2014

Titulació: Periodismo

Paraules clau (mínim 3)

Català: rol, discapacitat, series, televisió, ficció, espanya

Castellà: rol, discapacitado, series, televisión, ficción, España

Anglès: role, disabled, series, television, Spain

Resum del Treball Fi de Grau (extensió màxima 100 paraules)

Català: Aquest treball estudia la presència de la discapacitat a les sèries de ficció espanyoles amb més audiència emeses entre 2005 i 2014 per les principals cadenes de televisió generalistes. L'estudi centra la seva atenció en analitzar el paper que exerceixen els personatges discapacitats, així com els processos d'interacció que generen les diferents trames i conflictes que es plantegen. Entre d'altres conclusions, la investigació revela que la ficció televisiva projecta una imatge positiva de la discapacitat quan s'encarna en personatges principals, mentre que si ho està en secundaris o episòdics, sembla recolzar-se en clixés i prejudicis.

Castellà: Este trabajo estudia la presencia de la discapacidad en las series de ficción españolas con mayor audiencia emitidas entre 2005 y 2014 por las principales cadenas de televisión generalistas. El estudio centra su atención en analizar el papel que desempeñan los personajes discapacitados, así como los procesos de interacción que generan las distintas tramas y conflictos que se plantean. Entre otras conclusiones, la investigación desvela que la ficción televisiva proyecta una imagen positiva de la discapacidad cuando se encarna en personajes principales, mientras que si lo está en secundarios y/o episódicos, parece apoyarse en clichés y prejuicios.

Anglès: This investigation studies the presence of disability in Spanish fiction series most watched broadcast between 2005 and 2014. The study focuses on analyzing the role of disabled characters as well as the interaction processes that generate different plots and conflicts that arise. Among other conclusions, the investigation reveals that television series projects a positive image of disability when the character is a main character and projects a negative image when appears a secondary or episodic character.

Resumen de la investigación

La pobreza y la exclusión social es un problema que afecta, en mayor o menor medida, a todas las sociedades, especialmente a partir de los años '90, ya que en este momento se produce un importante cambio. Se deja atrás una etapa de crecimiento económico caracterizada por políticas Keynesianas enfocadas hacia la igualdad social y se produce un giro hacia nuevas políticas neoliberales, impulsadas por Margaret Thatcher en Reino Unido y por Ronald Reagan en EEUU, por ejemplo, basadas en la privatización del mercado y que originan elevadas cifras de paro, empleos precarios y salarios bajos. Estas condiciones provocan que aumente la brecha entre clases sociales y que el número de personas que se encuentran en situación de pobreza y exclusión social sea cada vez mayor.

Transcurrida más de una década desde que este modelo se implantó como la mejor alternativa económica existente, estos problemas han continuado vigentes e incluso se han acrecentado, especialmente desde el inicio de la crisis en 2008.

Ante este panorama, el Estado no ha buscado nuevas soluciones, sino que durante los últimos años los colectivos más vulnerables se han visto directamente afectados por la contención de ayudas públicas por parte del Gobierno, llegando a un momento actual en el que la media española de personas en situación de riesgo de pobreza se sitúa en el 23,4%.¹

Uno de los mayores colectivos que están en riesgo de exclusión social es el de las personas con discapacidad. Este trabajo toma como referencia dos definiciones proporcionadas por la OMS y la Real Academia Española para definir y entender mejor este concepto.

La primera de ellas se refiere a la discapacidad como *“el término genérico que incluye déficit, limitaciones en la actividad y restricciones en la participación. Indica los aspectos negativos de la interacción entre un individuo (con una condición de salud) y sus factores contextuales (factores ambientales y personales)”*.² Por su parte, la Real Academia Española define al discapacitado como *“la persona que tiene impedida o*

¹ RED DE LUCHA CONTRA LA POBREZA Y LA EXCLUSIÓN SOCIAL, las cifras de pobreza y exclusión social en España de cara a 2020, Madrid:

(http://www.eapn.es/ARCHIVO/documentos/recursos/1/1030_pobreza_exclusion_espana.pdf).

Fecha de consulta: 28-12-2013.

² ORGANIZACIÓN MUNDIAL DE LA SALUD, Clasificación Internacional del Funcionamiento de la Salud, 1.999.

(<http://www.sustainable-design.ie/arch/Beta2fullspanish.pdf>). Fecha de consulta: 4-01-2014.

entorpecida alguna de las actividades cotidianas consideradas normales, por alteración de sus funciones intelectuales o físicas.”³

También conviene destacar los datos proporcionados por la encuesta de Integración Social y Salud⁴. En ella se conoce que el 16,5% de las personas que tienen algún tipo de discapacidad se siente discriminada por su problema de salud. Esta cifra es más alta entre los jóvenes. Un 26,6% de personas menores de 45 años sienten esta discriminación. Por lo que respecta a la situación laboral del discapacitado, según los datos proporcionados por el INE⁵, el 44% de la población con discapacidad es pensionista, el 12,7% está en situación de desempleo y solo un 14,1% declara estar trabajando. Para reducir estas cifras, disminuir la discriminación del colectivo y mejorar su integración los diferentes gobiernos deberían fomentar un mayor número de ayudas a la inserción laboral y educativa.

Pero la integración social del discapacitado no solo está en manos de los Estados. Los medios de comunicación también tienen un papel clave para crear y reforzar la imagen que se transmite de este colectivo en la opinión pública. Por este motivo asociaciones de personas con discapacidad como CERMI⁶ o la ONCE⁷ reclaman una mayor presencia de las personas con discapacidad en los medios y que éstos muestren una imagen real sin repetir roles o clichés: *“su presencia en los medios audiovisuales no se corresponde con el porcentaje real que representan en la sociedad lo cual lleva a cierto desconocimiento de sus problemas.”⁸*

Tras recopilar trabajos anteriores relacionados con el tema, se ha comprobado que las únicas referencias documentales que existen se centran en analizar el papel del discapacitado en los medios de comunicación en general. Ejemplos de ello son trabajos como *“La percepción de la imagen de la personas con discapacidad por los*

³ Definición de la RAE: Real Academia Española: (<http://lema.rae.es/drae/?val=discapacitado>). Fecha de consulta: 4-01-2014.

⁴ INSTITUTO NACIONAL DE ESTADÍSTICA, encuesta de Integración Social y Salud (nota de prensa), 2013: (<http://www.ine.es/prensa/np817.pdf>). Fecha de consulta: 9-01-2014.

⁵ Instituto Nacional de Estadística: <http://www.ine.es/>. Fecha de consulta: 9-01-2014.

⁶ CERMI pertenece a las siglas Comité Español de Representantes de Personas con Discapacidad.

⁷ ONCE pertenece a las siglas Organización Nacional de Ciegos Españoles.

⁸ ONCE pertenece a las siglas Organización Nacional de Ciegos Españoles.

*profesionales de la comunicación*⁹, que está elaborado por la fundación ONCE y da a conocer la opinión que tienen los profesionales de la información respecto al trato que se da de la discapacidad en los medios o la investigación *“La presencia de la discapacidad en los medios de comunicación”*¹⁰ publicada por la revista TELOS en 2005 y que se encarga principalmente de analizar el discurso y el lenguaje con el que se habla de la discapacidad en los medios.

A pesar de esto, hasta la fecha no se han encontrado análisis rigurosos y sistemáticos centrados exclusivamente en cómo se trata la discapacidad en la ficción televisiva de nuestro país. Por este motivo, y dado que las series también son una buena herramienta para sensibilizar a la sociedad sobre este tema, la presente investigación pretende centrarse en las series televisivas españolas y responder a la pregunta: ¿Qué rol cumplen los discapacitados en las series de televisión españolas?. Con el fin de acotar y facilitar el estudio se han seleccionado aquellas ficciones que se emitan o que hayan sido emitidas en horario de máxima audiencia entre los años 2005 y 2014. Hay que especificar que se ha escogido el año 2005 porque en este momento se amplió la oferta de canales televisivos a nivel estatal con la incorporación de dos nuevas cadenas privadas: Cuatro y La Sexta. En total, para la realización de esta investigación, se ha escogido una muestra de 11 series y 13 personajes.

Una vez establecida la cuestión principal de la investigación y con el fin de comprender con mayor profundidad el problema planteado en este trabajo, en el apartado del marco teórico se presenta una recopilación de referentes teóricos y conceptuales relacionados con el tema. Hay que destacar estudios como *“La percepción de la imagen de la personas con discapacidad por los profesionales de la comunicación”*¹¹, que está elaborado por la fundación ONCE y da a conocer la opinión que tienen los profesionales de la información respecto al trato que se da de la discapacidad en los medios o la investigación *“La presencia de la discapacidad en los medios de comunicación”*¹² publicada por la revista Telos en 2005 y que se encarga principalmente de analizar el discurso de la discapacidad en los medios.

⁹ FUNDACIÓN ONCE, *Percepción de la imagen de las personas con discapacidad por los profesionales de los medios de comunicación*, 2010. (repositorio.fundaciononce.es/percepcion-imagen.doc). Fecha de consulta: 10-01-2014.

¹⁰ BENAVIDES, J. (2005). “Medios y discapacidad. La presencia de la discapacidad en los medios de comunicación”. *Telos, cuadernos de comunicación, tecnología y sociedad*. Nº 62 (enero-marzo).

¹¹ FUNDACIÓN ONCE, *Percepción de la imagen de las personas con discapacidad por los profesionales de los medios de comunicación*, 2010. (repositorio.fundaciononce.es/percepcion-imagen.doc). Fecha de consulta: 10-01-2014.

¹² BENAVIDES, J. (2005). Medios y discapacidad. La presencia de la discapacidad en los medios de comunicación. *Telos, cuadernos de comunicación, tecnología y sociedad*. Nº 62 (enero-marzo).

Para llevar a cabo el análisis de las series se ha optado por rellenar dos fichas con las variables útiles para el estudio. La primera tabla incluye ítems relacionados con datos básicos. Aquí se especifica el nombre de la serie, el título y la duración del capítulo, la hora de emisión, la productora y el canal que lo ha emitido. La segunda tabla se centra en rasgos relacionados con la temática, como pueden ser el protagonismo del personaje discapacitado, el tipo y la causa de la discapacidad o el conflicto que se plantea.

Tras completar las fichas se hace una breve descripción de cada una de las series estudiadas y se analizan los datos obtenidos. Estos demuestran que los personajes discapacitados con un papel episódico son los que más aparecen, seguidos por los principales y, en menor medida, los secundarios.

Por lo que respecta a la profesión de los personajes, en 7 de los casos tienen un empleo, pero solo 3 de ellos cuentan con estudios universitarios.

La tercera cuestión abordada está relacionada con la edad. Existe un claro predominio de los que están entre los 30 y 40 años, ya que 7 de los estudiados se encuentran en esta franja de edad.

Las enfermedades más frecuentes son las relacionadas con una minusvalía física en el cuerpo, los miembros y los órganos en general. La discapacidad psíquica aparece únicamente en 4 series, mientras que la discapacidad sensorial la encontramos en 2 de los casos analizados.

Las causas que han provocado estas discapacidades son diversas. En primer lugar la más común es por una enfermedad, ya que se ha encontrado en 5 de los casos estudiados. La segunda, el accidente, se ha localizado en 4 de los personajes. En 2 de ellos (Carlos Granados en "Hospital Central" y El Frutero en "7 Vidas") su lesión está provocada por un accidente de tráfico.

En relación a los rasgos característicos de la personalidad de los personajes, se podrían clasificar tres tipos de perfiles que coinciden en los capítulos analizados.

El primer perfil es el de los personajes discapacitados amables, observadores, inteligentes, queridos por los demás personajes, que despiertan ternura en el espectador, que deben superar numerosos obstáculos para llevar una vida normal y de los que a veces se aprovechan porque parecen más débiles.

El segundo perfil sería el de los personajes que utilizan su discapacidad para sacar algún tipo de beneficio y el tercer grupo es el de los que no están integrados y parecen condenados a vivir marginados y solos.

Todos ellos viven conflictos muy variados y no tienen tramas comunes. Lo que sí se deduce tras el análisis de las series es que en todas ellas los conflictos que se plantean giran alrededor de la discapacidad que sufre el personaje, es decir, el principal problema del conflicto tiene relación directa con la enfermedad que padece el personaje. No se trata como una característica más sino que es la característica principal que lo define.

La última variable de esta investigación explica si existen otros personajes discapacitados en las series analizadas. En 8 series solo aparece un personaje con alguna minusvalía, mientras que en 5 se puede ver a más de una persona que padece una discapacidad.

Tras presentar los resultados se detallan las conclusiones derivadas del estudio.

Una vez obtenidos y expuestos los resultados de la investigación se pasará a detallar las conclusiones derivadas del presente trabajo.

En primer lugar, se concluye que existe una escasa presencia de las personas discapacitadas en la ficción televisiva que se emite en prime time por las principales cadenas de ámbito nacional. A pesar de que en España hay más de 3 millones de personas con alguna discapacidad¹³, en un periodo de tiempo de 8 años solo se han encontrado 11 series en las que aparezca algún disminuido. Por lo tanto, su presencia está muy alejada del porcentaje real de discapacitados que hay en nuestro país.

Además, es conveniente remarcar que no se ha encontrado ningún ejemplo en la televisión pública española, la que por su carácter de servicio público más debería apoyar y dar visibilidad a todos los colectivos de la sociedad.

Por lo que respecta a cuestiones más concretas relacionadas con las series, hay que destacar que cuando el discapacitado es uno de los personajes principales se proyecta una imagen más positiva de la discapacidad. Su presencia a lo largo de varios capítulos o temporadas permite conocer con mayor profundidad diferentes rasgos de los personajes. Por contra, los episódicos suelen estar mucho más estereotipados, ya que su breve aparición hace que no se conozcan todos los

¹³ INSTITUTO NACIONAL DE ESTADÍSTICA, *encuesta de discapacidad, autonomía personal y situaciones de dependencia*. España, 2008. (<http://www.ine.es/prensa/np524.pdf>). Fecha de consulta: 16-04-2014.

aspectos de su vida y que se haga una descripción rápida y poco profunda, basándose en clichés y prejuicios.

Los datos referidos a la profesión también son relevantes. Solo 3 de los 13 personajes estudiados tienen una carrera universitaria. Este número debería aumentar para mostrar que cada vez son más los discapacitados que van a la universidad. Como se señalaba al inicio de esta investigación, solo en 2013 la cifra de estudiantes universitarios discapacitados aumentó un 9%, con 19.953 inscritos más que el curso anterior.¹⁴

En el caso de la edad que tienen los personajes estudiados, la mayoría son adultos, ya que 7 están entre los 30 y los 40 años. En España, según las estadísticas publicadas por el Anuario de El País¹⁵, el perfil del espectador medio de televisión sería el de una mujer entre los 25 y 44 años. Por lo tanto, hay que destacar que la franja en la que aparecen un mayor número de personajes discapacitados se aproxima a la edad que tiene el espectador mayoritario de la televisión de nuestro país. De esta forma, aproximándose a la edad del público, se puede conseguir una mayor aceptación e identificación del televidente con el personaje y la situación que se representa.

También es relevante que no se haya encontrado ningún personaje que tenga más de 60 años. Esto indica que las personas mayores discapacitadas son prácticamente invisibles en la ficción nacional.

Los resultados respecto al tipo de discapacidad reflejan que los personajes más comunes son los que padecen una enfermedad en cuerpo, miembros y órganos en general. Es decir, los que aparecen con mayor frecuencia llevan muletas o van en silla de ruedas. Los personajes que sufren esta minusvalía también son los que presentan una mayor integración.

Por el contrario, las enfermedades psíquicas o sensoriales, quizás las más desconocidas o menos asumidas por la sociedad, tienen una visibilidad mucho menor. Además, se observa que la representación de las enfermedades psíquicas es la que da una imagen más negativa de las tres y la que un menor grado de integración presenta. Por ejemplo, en “La que se avecina”, no se muestra a Violeta Recio como una persona enferma, sino como una loca que se ha escapado del psiquiátrico. Este

¹⁴ FUNDACIÓN UNIVERSIA (2013). 19.953 estudiantes con discapacidad se han matriculado en las universidades españolas. 29 de abril, p.1, fecha de consulta: 12-01-2014.
<http://noticias.universia.es/en-portada/noticia/2013/04/29/1020087/19-953-estudiantes-discapacidad-han-matriculado-universidades-espanolas.html>

¹⁵ EL PAÍS (Ed.) (2005): *Anuario El País 2005*. Madrid, Ed. El País.

aspecto debería mejorarse, ya que no favorece en absoluto la imagen de las personas que padecen el mismo trastorno.

Tras el análisis se ha comprobado que existen unos rasgos comunes que presentan todos los personajes. El más frecuente, tal y como ya se advertía, es el del discapacitado amable, observador, inteligente, que despierta ternura en el espectador, que debe superar numerosos obstáculos para llevar una vida normal y de los que a veces se aprovechan los demás porque parecen más débiles.

Otro perfil que se repite es el del discapacitado que se aprovecha de su enfermedad para sacar algún tipo de beneficio. También es frecuente que estos personajes parezcan condenados a vivir marginados y solos.

La mayoría de ellos muestran estereotipos que llevan años repitiéndose y que la sociedad ha asimilado como normales.

Esta situación se repite en los guiones de casi todas las series de nuestro país. Un ejemplo que rompe la norma es “Pulseras Rojas”. Ésta, a pesar de ser un drama médico, no transmite una imagen de pena, sino que muestra la vida de unos chicos enfermos que viven en el hospital pero alejándose de estereotipos. Quizás esta diferencia respecto a las demás ficciones analizadas sea que “Pulseras Rojas” está creada y escrita por Albert Espinosa, que vivió en primera persona lo mismo que uno de los protagonistas de la serie.

Un paso importante para mejorar la imagen del colectivo sería que no solo los guiones estuvieran escritos por personas que tengan alguna discapacidad, como en el caso de Espinosa, al que le tuvieron que amputar una pierna, sino que los mismos discapacitados sean los actores. En ninguno de los casos el actor que interpreta al personaje discapacitado lo es en realidad.

Por lo tanto, para aumentar la visibilidad del discapacitado en las series de televisión y proyectar una imagen positiva del colectivo, el camino a seguir es el de incluir a un mayor número de personajes con una minusvalía, pero darles un trato de normalidad, que se transmita una imagen en la que la enfermedad no sea una condena o un lastre, que no se piense “pobrecito” al ver a un discapacitado en la televisión, que al enfermo mental no lo traten como a un loco.

En Estados Unidos empieza a haber casos en los que esto se cumple. Por ejemplo, en la serie “Breaking Bad” el hijo del protagonista nació con parálisis cerebral. En ocasiones tiene algunas dificultades para moverse o hablar, pero las tramas nunca se

centran en su enfermedad. Además, el actor que lo interpreta tiene la misma enfermedad en la vida real. En España no se ha encontrado ningún ejemplo parecido a este. Mientras la sociedad ha avanzado, las series no parecen haber evolucionado al ritmo deseable, mostrando los mismos estereotipos que hace años. Por este motivo, este trabajo concluye que a las series españolas les queda un largo camino por recorrer para mostrar una imagen que se ajuste más a la realidad de las personas discapacitadas, sin fomentar estereotipos y prejuicios y dando una mayor visibilidad al colectivo. Solo así se podría cumplir el principal objetivo: que se les trate con normalidad y que se les vea como al resto de integrantes de la sociedad.

ÍNDICE

	Pág.
1. Introducción.....	2
2. Marco teórico.....	7
2.1 Perspectivas en torno a la exclusión social.....	8
2.2 La expansión de los Estados del Bienestar.....	9
2.3 La exclusión social hoy en día: una característica de nuestro tiempo.....	9
2.4 La exclusión social en la sociedad española.....	13
2.5 El perfil del discapacitado en la sociedad española.....	14
2.6 La presencia de la discapacidad en los medios de comunicación audiovisuales.....	18
3. Metodología.....	27
4. Análisis de los resultados.....	32
4.1 Descripción de las series.....	33
4.2 Protagonismo de los personajes discapacitados.....	39
4.3 Edad de los personajes.....	40
4.4 Tipo y causa de la discapacidad.....	41
4.5 Integración de los personajes.....	43
4.6 Rasgos característicos de la personalidad y conflictos que se plantean.....	44
4.7 Existencia de otros personajes en exclusión social.....	45
5. Conclusiones.....	47
6. Bibliografía.....	51
7. Anexos.....	57

I. INTRODUCCIÓN

En la década de los años 90, las sociedades occidentales sufren un importante cambio. Se deja atrás una etapa de crecimiento económico caracterizada por políticas Keynesianas enfocadas hacia la igualdad social y se produce un giro hacia nuevas políticas neoliberales impulsadas, por ejemplo, por Margaret Thatcher en Reino Unido y por Ronald Reagan en EEUU, basadas en la privatización del mercado y que originan elevadas cifras de paro, empleos precarios y salarios bajos. Estas condiciones provocan que aumente la brecha entre clases sociales y que el número de personas que se encuentran en situación de pobreza y exclusión social sea cada vez mayor.

Desde entonces, los partidos políticos y las instituciones europeas han intentado impulsar iniciativas que buscan erradicar la exclusión social. Un ejemplo es Europa 2020, una propuesta Europea que señala que en España debería haber 1.400.000 personas menos en riesgo de pobreza antes del año 2.020.¹⁶ A pesar de esto, aún no se ha encontrado una solución que suponga una mejora sustancial para este problema que afecta en mayor o menor medida a todas las sociedades.

Uno de los colectivos en riesgo de exclusión social es el de las personas con discapacidad. Este concepto se describe como *“la persona que tiene impedida o entorpecida alguna de las actividades cotidianas consideradas normales, por alteración de sus funciones intelectuales o físicas.”*¹⁷ Actualmente, en España existen más de 3,8¹⁸ millones de discapacitados, lo que supone una tasa de 85,5 personas cada mil habitantes.

Para favorecer la integración de este colectivo, los diferentes gobiernos deben promover ayudas a la inserción laboral y educativa. Pero la integración del discapacitado no solo está en manos de los Estados. Los medios de comunicación también tienen un papel clave para crear y reforzar la imagen que se transmite de este colectivo en la opinión pública. Por este motivo, asociaciones como CERMI¹⁹ o la ONCE²⁰ reclaman una mayor presencia de las personas con discapacidad en los medios y que éstos muestren una imagen real sin repetir roles o clichés: *“su presencia*

¹⁶ COMISIÓN EUROPEA, Europa 2020 (http://ec.europa.eu/europe2020/index_en.htm), fecha de consulta: 4-01-2014.

¹⁷ Definición de la RAE: Real Academia Española: (<http://lema.rae.es/drae/?val=discapacitado>). Fecha de consulta: 4-01-2014.

¹⁸ INSTITUTO NACIONAL DE ESTADÍSTICA, encuesta sobre Autonomía personal y situaciones de dependencia, España, 2009. (<http://www.ine.es/revistas/cifraine/1009.pdf>). Fecha de consulta: 8-01-2014.

¹⁹ CERMI pertenece a las siglas Comité Español de Representantes de Personas con Discapacidad.

²⁰ ONCE pertenece a las siglas Organización Nacional de Ciegos Españoles.

en los medios audiovisuales no se corresponde con el porcentaje real que representan en la sociedad lo cual lleva a cierto desconocimiento de sus problemas”.

Tras recopilar trabajos anteriores relacionados con el tema, se ha comprobado que las únicas referencias documentales que existen se centran en analizar el papel del discapacitado en los medios de comunicación en general. Ejemplos de ello son trabajos como *“La percepción de la imagen de la personas con discapacidad por los profesionales de la comunicación”*²¹, que está elaborado por la fundación ONCE y da a conocer la opinión que tienen los profesionales de la información respecto al trato que se da de la discapacidad en los medios o la investigación *“La presencia de la discapacidad en los medios de comunicación”*²² publicada por la revista *Telos* en 2005 y que se encarga principalmente de analizar el discurso y el lenguaje con el que se habla de la discapacidad en los medios.

A pesar de esto, hasta la fecha no se han encontrado análisis rigurosos y sistemáticos centrados exclusivamente en cómo se trata la discapacidad en la ficción televisiva de nuestro país. Por este motivo, y dado que las series, especialmente las más seguidas por la audiencia, también son una buena herramienta para sensibilizar a la sociedad sobre este tema, la presente investigación pretende centrarse en las series televisivas españolas.

Con el fin de acotar y facilitar el estudio se ha decidido seleccionar aquellas que se emitan o que hayan sido emitidas en horario de máxima audiencia entre los años 2005 y 2014. Hay que especificar que se ha escogido el año 2005 porque en este momento se amplió la oferta de canales televisivos a nivel estatal con la incorporación de dos nuevas cadenas privadas: Cuatro y La Sexta. En total, para la realización de esta investigación, se ha conformado una muestra compuesta por 11 series y 13 personajes.

Este estudio se ha centrado en la ficción televisiva por la gran influencia que tiene en la sociedad. Además de transmitir al telespectador normas, valores, actitudes y patrones de comportamiento, también son una herramienta útil para sensibilizar y dar a conocer la situación de diferentes colectivos, con la finalidad de dar visibilidad a

²¹ FUNDACIÓN ONCE, *Percepción de la imagen de las personas con discapacidad por los profesionales de los medios de comunicación*, 2010. (repositorio.fundaciononce.es/percepcion-imagen.doc). Fecha de consulta: 10-01-2014.

²² BENAVIDES, J. (2005). “Medios y discapacidad. La presencia de la discapacidad en los medios de comunicación”. *Telos, cuadernos de comunicación, tecnología y sociedad*. Nº 62 (enero-marzo).

diversos grupos sociales y de esta forma ayudar a eliminar barreras y estereotipos. Es en este último aspecto en el que se focalizará la presente investigación ya que la pregunta a la que pretende dar respuesta es: ¿Qué rol cumplen los discapacitados en las series de televisión españolas?.

Una vez establecido este problema se pretende analizar cuestiones como el papel que ocupan los personajes en la serie, es decir, si son protagonistas, secundarios o episódicos, la imagen que se transmite de ellos, poniendo especial atención en si están integrados o no, el tipo de discapacidad que sufren o los rasgos característicos de su personalidad.

De esta forma, y tal y como ya se ha comentado, el objetivo general de la investigación es identificar el rol que desempeñan los discapacitados en las series de televisión. Además, existen otros objetivos específicos como examinar la presencia de este colectivo en los medios de comunicación e identificar la imagen que transmiten en la sociedad.

Con todo ello se espera generar un mayor conocimiento sobre el tema, sensibilizar a la opinión pública y reflexionar sobre si debería mejorarse la imagen que se proyecta del discapacitado.

La realización del trabajo se ha dividido en diferentes partes. En primer lugar, se encuentra el marco teórico, en el que se da a conocer información documental relacionada con el objeto de estudio. Este apartado se inicia con información contextual sobre la exclusión social y de cómo ésta ha evolucionado a lo largo de los años, desde la expansión y posterior consolidación de los Estados del Bienestar, hasta el momento actual de crisis en el que han aumentado considerablemente los colectivos sociales en riesgo de pobreza. Una vez se ha hecho referencia a la exclusión, se pasa a tratar el tema de la discapacidad, definiendo qué es, cuál es el perfil del discapacitado en nuestro país y qué leyes o instituciones amparan a este colectivo. La última parte se centra en explicar cómo es la presencia de la discapacidad en los medios de comunicación españoles.

Por lo que respecta a la metodología utilizada, en este caso se ha optado por un análisis cualitativo, ya que se pretende observar, analizar y describir de forma objetiva el contenido de materiales audiovisuales, concretamente de capítulos de series de televisión, con el fin de identificar y obtener conclusiones sobre el rol que tiene el discapacitado en la ficción española. Para facilitar el análisis, éste se ha hecho a partir de dos tablas que muestran diferentes variables relacionadas con las series. El

siguiente apartado se inicia con una breve sinopsis de cada ficción analizada. De esta forma se pretende dar información que ayude a conocer mejor las series y los personajes estudiados. A continuación se pasa a especificar los resultados obtenidos en la investigación. En último lugar, aparecen las conclusiones derivadas del trabajo.

Una vez concretado el objeto de estudio, a continuación se presenta una recopilación de referentes teóricos y conceptuales relacionados con el tema que permitirán desarrollar y comprender con mayor profundidad el problema planteado en esta investigación.

2. MARCO TEÓRICO

2.1 Perspectivas en torno a la exclusión social

Al hablar de exclusión social hay que referirse a un fenómeno político, social y económico que afecta a gran parte de la población. El concepto no solo está relacionado con la pobreza, sino que abarca a una multitud colectivos. Los excluidos sociales no son solo personas pobres. Esta palabra también incluye a otros grupos como los sin techo, los discapacitados o los inmigrantes.

Así, una definición acorde para este concepto podría ser la siguiente: *“la exclusión social es un proceso de alejamiento progresivo de una situación de integración social en la que pueden distinguirse diversos estadios en función de la intensidad: desde la precariedad o vulnerabilidad hasta las situaciones de exclusión más graves. Situaciones en las que se produce un proceso de acumulación de barreras o riesgos en distintos ámbitos (laboral, formativo, socio-sanitario, económico, relacional y habitacional), por un lado, y de limitación de oportunidades de acceso a los mecanismos de protección, por otro”* (Laparra y Otros, 2007:29).

En el contexto español, la exclusión social queda concretada en el Plan Nacional para la Inclusión Social, publicado en junio de 2001 y elaborado por el Ministerio de Trabajo y Asuntos Sociales. En este informe se le da la siguiente definición: *“La exclusión social es entendida como la ausencia, para unos, del conjunto de oportunidades vitales que otros si tienen, como la imposibilidad o dificultad muy intensa de acceder a los mecanismos de desarrollo personal e inserción sociocomunitaria y a los sistemas preestablecidos de protección. Por ello, la exclusión social equivale a la desafiliación, es decir, a un desligamiento social de gran profundidad que, de facto, produce la pérdida de la ciudadanía social, definida como conjunto de derechos de carácter político, social, económico y laboral en el individuo y en el grupo de sufre tal proceso.”*²³

De ambas explicaciones se desprende que la exclusión social afecta a diferentes colectivos sociales y que es un problema en el que confluyen diversos factores: laborales, económicos, políticos, culturales, etc.

²³ MINISTERIO DE TRABAJO Y ASUNTOS SOCIALES, *Plan Nacional de Acción para la Inclusión Social del Reino de España*, Madrid, 2001.

(http://www.msssi.gob.es/ssi/inclusionSocial/docs/2009_0_plan_nac_accion_inclusion_social_2008_2010.pdf) Fecha de consulta: 28-12-2013.

2.2 La expansión de los Estados del Bienestar

Después de la gran crisis de 1929 y una vez finalizada la II Guerra Mundial, entramos en una época de legitimación del capitalismo como única alternativa económica frente a la amenaza del socialismo. En esta etapa se consolida el Estado del Bienestar. Entendemos el Estado del Bienestar como *“el conjunto de instituciones públicas proveedoras de políticas sociales dirigidas a la mejora de las condiciones de vida y a promover la igualdad de oportunidades de los ciudadanos. (...) Se justifica la necesidad de intervención pública para asegurar a todas las personas una vida digna y cubrir sus necesidades básicas”*²⁴ (Moreno, 2002:17).

Así, la implantación de políticas keynesianas predominantes en aquella época consiguen que haya un pleno empleo masculino y que aumenten los salarios de los trabajadores. Como consecuencia de esta estabilidad económica se crearon nuevas necesidades, aumentó el consumo de masas y el creció el comercio. Fue en este momento cuando se asentaron las políticas sociales que cubrían a todos los sectores de la población, incluidos los más desfavorecidos. Además del pleno empleo, que suponía un elemento fundamental para proteger a las familias de la pobreza, el acceso masivo a la educación y a la sanidad eran herramientas que ayudaron a hacer sociedades más igualitarias y en las que la pobreza de estas nuevas sociedades modernas podría disminuir.

2.3 La exclusión social hoy en día: una característica de nuestro tiempo

La crisis del petróleo de 1973 quebró las esperanzas de igualdad que surgieron durante los años de posguerra. En este contexto se produjo un giro hacia políticas neoliberales impulsadas por Margaret Thatcher en Gran Bretaña y Ronald Reagan en Estados Unidos. A partir de los años '90, el capitalismo, la globalización y las políticas neoliberales se asentaron como un modelo económico que controlaba casi todo el mundo. Como consecuencia, las sociedades más avanzadas sufrieron importantes cambios, haciendo que sus estructuras fuesen más complejas y provocando que se aumentaran los procesos de desigualdad social: *“La crisis económica de los años setenta y las políticas neoliberales en los países más avanzados suponen importantes limitaciones del potencial integrador del trabajo y de las medidas del Estado del*

²⁴ MORENO, L. (2002). “Estado de Bienestar y mallas de seguridad”. En L. Moreno (ed.). Pobreza y exclusión: la “malla de seguridad” en España. Madrid: CSIC.

Bienestar, aumentando las situaciones de precarización y vulnerabilidad social” ²⁵
(Hernández, 2008:37).

Con la implantación de las políticas neoliberales se crea una sociedad en la que todo se reduce al ámbito económico, en la que el pleno empleo desaparece, provocando paro, empleo precario y salarios mucho más bajos. Se privatizan los servicios sociales, las pensiones bajan, las empresas tienen una mayor flexibilidad laboral para contratar y despedir, el estado deja de intervenir, los empresarios y las grandes empresas ocupan el papel protagonista de una sociedad en la que los trabajadores pierden derechos colectivos.

Todas estas transformaciones han continuado vigentes hasta hoy en día e incluso se han acrecentado, con nuevos cambios sociales como la población inmigrante que llegó a nuestro país durante los años de bonanza económica, el envejecimiento demográfico que provoca una mayor tasa de dependencia o la grave crisis global que afecta especialmente a los países mediterráneos. Todos estos aspectos han acrecentado aún más los problemas de desigualdad social que ya existían y han provocado que aumenten los colectivos en peligro de exclusión social. Ante este panorama, el Estado no ha buscado nuevas soluciones, sino que desde el inicio de la crisis los colectivos más vulnerables se han visto directamente afectados por la contención de ayudas públicas por parte del Gobierno, aumentando aún más la polarización entre ricos y pobres en las sociedades, llegando a un momento en el que la media española de personas en situación de riesgo de pobreza y exclusión social se sitúa en el 23,4%.²⁶

Tal y como recoge la red de lucha contra la pobreza y la exclusión social *“la desigualdad, la pobreza y la exclusión social deterioran la cohesión social y ponen en cuestión los peligros y valores de una sociedad democrática. La inclusión social debería estar en el centro de la agenda de nuestro país ya que son necesarios profundos cambios en nuestro modelos económico y de sociedad, de tal manera que la economía esté al servicio del desarrollo social y del bienestar de las personas, optando así por una manera de crecer más justa y equitativa.”*²⁷

²⁵ HERNÁNDEZ, MIGUEL (2008). Exclusión Social y desigualdad. Madrid: edit.um.

²⁶ RED DE LUCHA CONTRA LA POBREZA Y LA EXCLUSIÓN SOCIAL, las cifras de pobreza y exclusión social en España de cara a 2020, Madrid:
(http://www.eapn.es/ARCHIVO/documentos/recursos/1/1030_pobreza_exclusion_espana.pdf). Fecha de consulta: 28-12-2013.

A pesar de que erradicar la exclusión social no supone una prioridad para los ejecutivos, las instituciones europeas llevan tratando el tema desde hace años sin encontrar ninguna solución que se traduzca en una mejora sustancial: *“desde finales de los años ochenta y principios de los noventa la Comisión Europea se planteó como objetivo establecer una dimensión social para la política de la Unión Europea, mediante el impulso del debate, la acción y la investigación de la pobreza.”* (Subirats y Gomà, 2003:21). El Primer Programa de Lucha Contra la Pobreza fue creado por la Unión Europea en 1975 y consideraba como pobres *“a los ciudadanos con unos recursos tan escasos, que quedaban excluidos de los niveles de convivencia considerados como aceptables en sus países de residencia, es decir, medía la pobreza en términos estrictamente monetarios.”*²⁸

En el Segundo Programa de Lucha contra la pobreza, presentado en 1984, ya se amplió su contenido. No solo se centraba en aspectos monetarios, sino que consideraba que la exclusión social también venía dada por otros aspectos sociales y culturales. En el año 1991 la Unión Europea fija el término exclusión social en el *“Programa de la Comunidad Europea para la Integración económica y social de los grupos menos favorecidos”*. El concepto acabó de consolidarse en el Libro Verde y el Libro Blanco de la Unión Europea (años 1993 y 1994) que recogía programas de acción y financiación de ayudas para luchar contra las desigualdades sociales.

En la actualidad, la integración social forma parte de Europa 2020²⁹, una estrategia europea sobre crecimiento de las naciones que se basa en 5 grandes objetivos que deberían alcanzar todos los países de la Unión Europea antes de 2020. Uno de estos 5 grandes objetivos que España debería cumplir es conseguir que haya 1.400.000 personas menos en riesgo de pobreza o exclusión social. Para alcanzar esta meta, España presentó el 13 de diciembre de 2013 un Plan Nacional de Inclusión Social³⁰ dotado con un presupuesto de 136.600 millones de euros para cuatro años (34.000 euros/año). Éste se basa en 3 ejes estratégicos.

²⁷ RED DE LUCHA CONTRA LA POBREZA Y LA EXCLUSIÓN SOCIAL, *las cifras de pobreza y exclusión social en España de cara a 2020*, Madrid: http://www.eapn.es/ARCHIVO/documentos/recursos/1/1030_pobreza_exclusion_espana.pdf. Fecha de consulta: 28-12-2013.

²⁸ HERNÁNDEZ, MIGUEL (2008). *Exclusión Social y desigualdad*. Madrid: edit.um.

²⁹ COMISIÓN EUROPEA, *Europa 2020* (http://ec.europa.eu/europe2020/index_en.htm), fecha de consulta: 4-01-2014.

³⁰ MINISTERIO DE SANIDAD, SERVICIOS SOCIALES E IGUALDAD, Plan Nacional de Inclusión Social (nota de prensa). Madrid, 2013 (<http://www.msssi.gob.es/gabinete/notasPrensa.do?id=3137>). Fecha de consulta: 8-01-2014.

El primero de ellos consiste en impulsar la inclusión social a través del empleo. Para ello se pondrán en marcha estrategias de emprendimiento y empleo joven, además de reforzar los programas de reciclaje profesional para mayores de 45 años.

En segundo lugar, se dará continuidad al programa PREPARA, que consiste en ofrecer ayudas a desempleados que han agotado la prestación por desempleo y presentan cargas familiares. Este plan se mantendrá vigente mientras que la tasa de desempleo sea igual o superior al 20%.

El tercer eje está relacionado con los servicios públicos:³¹

“En el ámbito de la educación, entre otras medidas, se impulsará la creación de planes de atención a la diversidad en centros educativos. También la progresiva incorporación de la FP Dual, una medida también enmarcada en el eje del Empleo, y el Plan propone incluir en los baremos de admisión en las escuelas de primer ciclo de Educación Infantil la valoración del riesgo de exclusión social.”

“En el de la Sanidad, se seguirán garantizando los medicamentos de manera gratuita a los parados de larga duración y otros colectivos con bajos ingresos, como los perceptores de rentas mínimas de inerción. Además, el Ministerio trabaja en un Espacio Sociosanitario Común, que mejorará la coordinación de los servicios sanitarios y sociales.”

“En Vivienda, el Plan contempla el apoyo a las familias con dificultades en el pago de la hipoteca. La Ley de protección a los deudores hipotecarios ya prevé la suspensión inmediata y por dos años de los desahucios a las familias en situación de especial riesgo de exclusión. Además, se consolidará el Fondo Social de Viviendas propiedad de las entidades de crédito destinadas a ofrecer cobertura a quienes hayan sido desalojados de su vivienda habitual por el impago de la hipoteca.”

“En Nuevas Tecnologías, se pondrá en marcha el Plan de Inclusión Digital y Empleabilidad, para dar acceso a Internet y a las TIC a las personas con pocos recursos.”

Por primera vez este fondo también cuenta con una partida de 17 millones de euros adicionales destinados íntegramente a luchar contra la pobreza infantil.

³¹ Ídem

Estas son las principales propuestas que el Estado español ha aprobado para erradicar la exclusión social en nuestro país e intentar alcanzar los objetivos que propone la Unión Europea para 2.020.

2.4 La exclusión social en la sociedad española

Como ya se avanzaba en la introducción, existen distintos tipos de exclusión social y ésta afecta a diversos grupos sociales. A continuación se muestra una breve lista de los principales grupos en riesgo de exclusión social a partir de la clasificación propuesta por J.J. Perona en su artículo “Exclusión social, discapacitados y educación. Apuntes sobre los medios de comunicación y las TIC”.³²

1. **Inmigrantes** (exclusión de la sociedad receptora). Los inmigrantes son personas que provienen de culturas y sociedades diferentes y este motivo puede provocar que tengan ciertas dificultades para integrarse en la nueva sociedad que los acoge.

2. **Las personas ‘sin techo’** (exclusión espacial): la falta de recursos económicos, de hogar y la escasez de recursos sociales unidos en ocasiones a problemas mentales o con adicciones hacen que este sea un claro ejemplo de colectivo en situación de marginación social.

3. **Tercera edad** (exclusión del sistema productivo): las personas mayores es un colectivo especialmente vulnerable. Las carencias sociales, culturales y los problemas físicos hacen que sea uno de los sectores de la población que en más riesgo de exclusión social se encuentra.

4. **Género** (exclusión de las jerarquías dominantes): aún hoy en día la mujer recibe un trato de desigualdad frente al hombre. En España la brecha salarial se sigue manteniendo y una mujer debe trabajar 82 días más para cobrar lo mismo que un hombre.³³ Además la violencia de género continúa siendo una realidad presente en

³² PERONA, JUAN JOSÉ. *Exclusión social, discapacitados y educación. Apuntes sobre el papel de los medios audiovisuales y de las TIC.* (<http://tecnologiaedu.us.es/cuestionario/bibliovir/articulo4.pdf>).

Fecha de consulta: 25-03-2014.

³³ EL MUNDO (2013). Una mujer tiene que trabajar 82 días más para cobrar lo mismo que un hombre. Madrid, 18 de febrero de 2014, p.1.

nuestro país hasta el punto que en los últimos 10 años 700 mujeres han muerto por esta causa.³⁴

5. **Desocupados** (exclusión del sistema productivo y laboral): este colectivo es cada vez mayor en nuestra sociedad. La crisis ha provocado que los parados de larga duración aumenten y que los mayores de 50 años y los recién licenciados tengan muchos problemas para encontrar trabajo.

6. **Enfermos, discapacitados y su entorno familiar** (exclusión de los cánones tradicionales de una sociedad): las personas con enfermedades crónicas o discapacidad necesitan especialmente el apoyo de del sistema sanitario y de los servicios sociales aunque no siempre lo tienen. Además sus familias también deben soportar una gran carga emocional para salir adelante día a día.

Según explica Joan Subirats en el estudio “Análisis de los factores de exclusión social”³⁵, otros grupos vulnerables que se podrían sumar a esta lista son la etnia gitana, los homosexuales, los hogares monoparentales, los drogodependientes, los enfermos de SIDA, los alcohólicos o los expresidarios.

2.5 El perfil del discapacitado en la sociedad española

Después de conocer los principales grupos sociales con un mayor riesgo de exclusión social, hay que especificar que este trabajo se centrará en el punto número 6 que, tal y como ya se ha avanzado, trata sobre enfermos y discapacitados.

A la hora de hablar de discapacidad debemos tener en cuenta el significado del término. Una definición acorde es la que proporciona la Organización Mundial de la Salud: “*discapacidad es el término genérico que incluye déficit, limitaciones en la actividad y restricciones en la participación. Indica los aspectos negativos de la interacción entre un individuo (con una condición de salud) y sus factores contextuales (factores ambientales y personales)*”³⁶.

Por su parte, la Real Academia Española describe al discapacitado como “*la persona que tiene impedida o entorpecida alguna de las actividades cotidianas consideradas*

³⁴ EL MUNDO (2013). 700 mujeres muertas por violencia de género en la última década. Madrid, 3 de noviembre de 2013, p.1.

³⁵ SUBIRATS, JOAN. *Análisis de los factores de exclusión social*. Universidad Autónoma de Barcelona, 2005. (http://www.fbbva.es/TLFU/dat/exclusion_social.pdf). Fecha de consulta: 25-04.2014.

³⁶ ORGANIZACIÓN MUNDIAL DE LA SALUD, *Clasificación Internacional del Funcionamiento de la Salud*, 1.999. (<http://www.sustainable-design.ie/arch/Beta2fullspanish.pdf>). Fecha de consulta: 4-01-2014.

*normales, por alteración de sus funciones intelectuales o físicas.*³⁷ Es importante distinguir entre deficiencia, discapacidad y minusvalía ya que los 3 son conceptos relacionados pero con diferente significado.

De esta forma, la Organización Mundial de la Salud, en la Clasificación Internacional del Funcionamiento y la Discapacidad³⁸, señala que una deficiencia es *“toda pérdida o anormalidad de una estructura o función psicológica, fisiológica o anatómica de un individuo. Por ejemplo, la pérdida de la vista, la pérdida de la memoria o la pérdida de un miembro.”* En este caso, deficiencia se refiere a un trastorno de deficiencia de un órgano. A continuación, la OMS define la discapacidad como la *“restricción o ausencia de la capacidad de realizar una actividad en la forma o dentro del margen que se considera normal para un ser humano. Por ejemplo, la perturbación en la capacidad de aprender, o la dificultad para vestirse por sí mismo.”* En este caso se refiere a las consecuencias que provoca la deficiencia en el individuo. Por último, existe la palabra minusvalía, que se define como *“una situación desventajosa para un individuo a consecuencia de una deficiencia o discapacidad que limita o impide el desempeño de un rol que es normal en su caso en función de la edad, sexo o factores sociales y culturales. Por ejemplo, la imposibilidad de conseguir empleo, la ausencia de relaciones sociales o los estados depresivos y de ansiedad frecuentes.”* En esta acepción, la palabra tiene una connotación referida a un ámbito más relacionado con la integración social.

Una vez definidos los conceptos relacionados con la discapacidad también hay que tener en cuenta las numerosas divisiones de las diferentes discapacidades elaboradas por estudiosos, organizaciones y por los propios estados. Todas las clasificaciones son muy similares y solo varían levemente en las divisiones de las diferentes discapacidades. A lo largo del presente trabajo nos basaremos en la que proporciona el Real Decreto 1972/1999, del 23 de diciembre³⁹, por el que se clasifican las discapacidades en 3 grandes grupos. En primer, lugar discapacidades físicas, que están relacionadas con el cuerpo, los miembros y órganos en general. En segundo

³⁷ Definición de la RAE: Real Academia Española: (<http://lema.rae.es/drae/?val=discapacitado>). Fecha de consulta: 4-01-2014.

³⁸ ORGANIZACIÓN MUNDIAL DE LA SALUD, *Clasificación Internacional del Funcionamiento de la Salud*, 1.999. (<http://www.sustainable-design.ie/arch/Beta2fullspanish.pdf>). Fecha de consulta: 4-01-2014.

³⁹ BOLETÍN OFICIAL DEL ESTADO, *Real Decreto 1972/1999*, España 1.999. (<http://www.boe.es/buscar/doc.php?id=BOE-A-2000-1546>). Fecha de consulta: 8-01-2014.

lugar, discapacidades sensoriales, que engloban problemas en el aparato visual, el oído, garganta y estructuras relacionadas con el lenguaje. Por último, discapacidades psíquicas originadas por un retraso y/o enfermedad mental.

Según datos de la última encuesta sobre Autonomía Personal y Situaciones de Dependencia (EDAD 2008)⁴⁰ realizada por el Instituto Nacional de Estadística, en España hay 3,85 millones de personas con alguna discapacidad o limitación, lo que supone una tasa de 85,5 personas cada mil habitantes. Un 59,8% de estas personas son mujeres y la causa más habitual de la discapacidad son los problemas osteoarticulares, es decir, problemas en huesos y articulaciones.

Por último, y según revela la encuesta de Integración Social y Salud⁴¹, el 16,5% de las personas que tienen algún tipo de discapacidad se siente discriminada por su problema de salud. Esta cifra es más alta entre los jóvenes; un 26,6% de personas menores de 45 años sienten esta discriminación. Por lo que respecta a la situación laboral del discapacitado, según los datos proporcionados por el INE⁴², el 44% de la población con discapacidad es pensionista, el 12,7% está en situación de desempleo y solo un 14,1% declara estar trabajando. Encuentran empleo sobre todo en actividades del sector servicios como personal de limpieza, doméstico o en la hostelería.

Sin duda la situación del discapacitado en España sería mucho peor sin el gran número de organizaciones que llevan años luchando por mejorar la vida de los discapacitados: *"ante la limitación de políticas públicas frente a la pobreza, centradas casi exclusivamente en suministrar transferencias monetarias a los hogares, las ONGs o asociaciones no lucrativas están ocupando un lugar hegemónico en la intervención social con los sectores tradicionalmente más excluidos y también respondiendo más ágilmente a las nuevas necesidades de la sociedad."*⁴³ (Laparra y Otros, 2007:33).

Dos de los ejemplos más conocidos en nuestro país y que más proyectos desarrollan son la Fundación ONCE (Organización Nacional de Ciegos Españoles) y el CERMI (Comité Español de Representantes de Personas con Discapacidad). La Fundación ONCE se creó en 1988. Su principal fuente de financiación viene de los ingresos que

⁴⁰ INSTITUTO NACIONAL DE ESTADÍSTICA, *encuesta sobre Autonomía personal y situaciones de dependencia*, España, 2009. (<http://www.ine.es/revistas/cifraine/1009.pdf>). Fecha de consulta: 8-01-2014.

⁴¹ INSTITUTO NACIONAL DE ESTADÍSTICA, *encuesta de Integración Social y Salud (nota de prensa)*, 2013: (<http://www.ine.es/prensa/np817.pdf>). Fecha de consulta: 9-01-2014.

⁴² Instituto Nacional de Estadística: <http://www.ine.es/>. Fecha de consulta: 9-01-2014.

⁴³ LAPARRA, M. Y OTROS (2007): "Una propuesta de consenso sobre el concepto de exclusión social. Implicaciones metodológicas" *Revista española del tercer sector*, 5, 15-57.

obtienen a través de la financiación de los juegos de azar. De de esta forma, un euro de cada tres que obtienen los dedican a cumplir el principal objetivo de la fundación: *“realizar programas de integración laboral-formación y empleo para personas discapacitadas, y accesibilidad global, promoviendo la creación de entornos, productos y servicios globalmente accesibles.”*⁴⁴ Desde su creación, la ONCE *“ha construido un sistema de prestación social para personas con ceguera, ha generado más de 80.000 empleos para discapacitados y actualmente también trabaja en proyectos de empleo en 19 países de la Latinoamérica y otras zonas deprimidas.”*⁴⁵

Por su parte, el CERMI, creado en el año 1997, agrupa a las principales organizaciones de discapacitados en el ámbito español: *“el CERMI es la plataforma de representación, defensa y acción de la ciudadanía española con discapacidad, más de 3,8 millones de hombres y mujeres, más sus familias, que conscientes de su situación de grupo social desfavorecido, deciden unirse, a través de las organizaciones en las que se agrupan, para avanzar en el reconocimiento de sus derechos y alcanzar la plena ciudadanía en igualdad de derechos y oportunidades con el resto de componentes de la sociedad.”*⁴⁶

La principal misión del CERMI es *“articular y vertebrar al movimiento social de la discapacidad, para desde la cohesión y la unidad del sector, y respetando siempre el pluralismo inherente a un segmento social tan diverso, desarrollar una acción política representativa en defensa de los derechos e intereses de las personas con discapacidad, tanto colectiva como individualmente.”*⁴⁷ Todo ello con la finalidad de *“promover la no discriminación, la igualdad de oportunidades, la emancipación social y, en general, la mejora de las condiciones de vida de las ciudadanas y ciudadanos españoles con discapacidad y de sus familias.”*⁴⁸

⁴⁴ Página web de la fundación ONCE: <http://www.fundaciononce.es/>. Fecha de consulta: 10-01-2014.

⁴⁵ Página web de la fundación ONCE, ¿Qué es la ONCE?: <http://www.once.es/new/que-es-la-ONCE/breve-historia>. Fecha de consulta: 10-01-2014.

⁴⁶ Página Web del Comité Español de Representantes de Personas con Discapacidad (CERMI): <http://www.cermi.es/es-ES/QueesCERMI/Paginas/Inicio.aspx>. Fecha de consulta, 10-01-2014.

⁴⁷ Página web del CERMI, apartado misión y objetivos: <http://www.cermi.es/es-ES/QueesCERMI/Paginas/MisiondelCERMI.aspx>. Fecha de consulta: 22-03-2014.

⁴⁸ Página web del CERMI: <http://www.cermi.es/es-ES/QueesCERMI/Paginas/MisiondelCERMI.aspx>. Fecha de consulta: 22-03-2014.

2.6 La presencia de la discapacidad en los medios de comunicación audiovisuales

La imagen social del discapacitado no solo depende del Estado. Los medios de comunicación también tienen un papel clave para crear y reforzar la imagen que se transmite de este colectivo en la opinión pública: *“los medios constituyen una herramienta muy eficaz para ayudar a cambiar la mirada que la sociedad tiene de las personas con discapacidad.”*⁴⁹

La ley general de la Comunicación Audiovisual española⁵⁰, aprobada por el Congreso de los Diputados el 18 de marzo de 2010, es la primera ley ratificada en nuestro país que reúne todos los aspectos relacionados con los medios de comunicación en una sola norma. Esta ley, entre otros aspectos, señala que los prestadores de servicios de comunicación audiovisual deben proporcionar en sus emisiones *“una imagen ajustada, normalizada, respetuosa e inclusiva de las personas con discapacidad, en tanto que manifestación enriquecedora de la diversidad humana, evitando difundir percepciones estereotipadas, sesgadas o producto de los prejuicios sociales que pudieran subsistir.”*⁵¹

Lo cierto es que en los últimos años la imagen dada por los medios audiovisuales ha mejorado notablemente en nuestro país: *“Antes de los años ochenta, la manifestación de la discapacidad o la minusvalía, en nuestro país, estaba segregada y excluida; posiblemente recluida a un territorio escondido a la sociedad; representaba un trauma y una vergüenza para el hogar que albergaba a una persona con discapacidad, quien a su vez se enfrentaba, en el propio recinto familiar, con el primer muro de discriminación. Así, las personas con discapacidad se diagnosticaban como sujetos discapacitados, un apelativo que ya les limitaba o reducía las cualidades necesarias para ejercer sus responsabilidades tanto familiares como sociales o laborales. Con el paso del tiempo, los procesos de integración social de las personas con discapacidad*

⁴⁹ FUNDACIÓN ONCE, *Percepción de la imagen de las personas con discapacidad por los profesionales de los medios de comunicación*, 2010. (repositorio.fundaciononce.es/percepcion-imagen.doc). Fecha de consulta: 10-01-2014.

⁵⁰ BOLETÍN OFICIAL DEL ESTADO, *Ley General de la Comunicación Audiovisual*, Madrid, 2010. (<http://www.boe.es/boe/dias/2010/04/01/pdfs/BOE-A-2010-5292.pdf>). Fecha de la consulta: 14-01-2014.

⁵¹ BOLETÍN OFICIAL DEL ESTADO, *Ley General de la Comunicación Audiovisual*, artículo 8: los derechos de las personas con discapacidad, p.15, Madrid, 2010. (<http://boe.es/boe/dias/2010/04/01/pdfs/BOE-A-2010-5292.pdf>). Fecha de consulta: 15-01-2014

van consolidándose gracias a su mayor presencia y a un tratamiento más favorable y proporcionado en los principales medios audiovisuales de comunicación, como son la radio y la televisión. En la actualidad, se pretende primar el tono positivo y la imagen proyectada en los medios intenta estar enfocada hacia la integración social y profesional de estos individuos, aunque, en ocasiones, nos encontramos con una imagen incorrecta al no corresponderse con la realidad.”⁵²

A pesar de los cambios producidos en los últimos años, y tal y como indica la cita anterior, aún queda mucho por hacer, aún hay que mejorar la imagen que proyectan los medios de comunicación, aumentar la presencia de este colectivo en los mismos y normalizar su situación mostrando una imagen real sin repetir roles o clichés. También que se apueste por programas específicos para discapacitados.

Actualmente la radio es la que más espacios destina a este colectivo aunque los programas que existen siempre son espacios breves que se emiten en los horarios de menos audiencia: *“el impacto de estos espacios, si se considera el momento en el que se emiten, es mínimo. De hecho, en las cadenas de ámbito estatal más sintonizadas por la audiencia (Ser, Cope, Onda Cero y RNE), la mayoría de ellos se concentra en las denominadas “horas valle”, es decir, en aquellas franjas horarias en las que la audiencia radiofónica es minoritaria y, en muchos casos, durante los fines de semana.”*

⁵³ Por ejemplo, “Juntos Paso a Paso” es un programa de Radio Nacional que se emite los sábados a las 18 horas. La propia cadena (<http://www.rtve.es/>) lo define de la siguiente forma: *“En España, casi un 25% de la población tiene más de 65 años. Además, algo menos del 10% de las personas que viven en nuestro país tiene algún tipo de discapacidad. Cuando se habla de estos grupos de población, con frecuencia se les describe como minorías, pero los datos estadísticos demuestran que no lo son tanto. Estas personas buscan en la radio información, entretenimiento, compañía. Buscan un poco de lo que todos buscamos cuando encendemos el transistor o ponemos en marcha la radio del coche. Sin embargo, aportan a nuestro medio una visión distinta, la de alguien que ha vivido muchos momentos históricos, la de quien ha sufrido o sufre sus propias crisis económicas, la de quien encuentra en los relatos radiofónicos la descripción de una realidad que no pueden ver con sus ojos, la de quien descubre en un micrófono un medio para luchar para que se eliminen barreras*

⁵² FUNDACIÓN ONCE, *Percepción de la imagen de las personas con discapacidad por los profesionales de los medios de comunicación*, 2010. (repositorio.fundaciononce.es/percepcion-imagen.doc). Fecha de consulta: 10-01-2014.

⁵³ PERONA, JUAN JOSÉ: *Exclusión social, discapacitados y educación. Apuntes sobre el papel de los medios audiovisuales y de las TIC.* (<http://tecnologiaedu.us.es/cuestionario/bibliovir/articulo4.pdf>). Fecha de consulta: 22 de febrero de 2014.

*arquitectónicas, la de quien padece una enfermedad o sufre pérdidas y aún así tiene ganas de seguir adelante... Una visión llena de lucha y esperanza, una visión exigente”.*⁵⁴

Otra muestra la encontramos en Canal Sur radio, la emisora pública de Andalucía. Aquí se emite “Andalucía sin barreras”, un espacio de 30 minutos de duración que se puede escuchar todos los lunes a las 23:30. Dirigido por Paco Aguilar, este programa está descrito en su web⁵⁵ como *“el único de la radio española dedicado específicamente al mundo de la discapacidad tanto física como psíquica, sensorial u orgánica. Su objetivo es fomentar la igualdad y normalidad de las personas discapacitadas y dar a conocer los grupos interesados en la resolución de los problemas de este colectivo.”* Hay que destacar que está presentado y dirigido por dos personas discapacitadas.

Una de las iniciativas más importantes propuestas en los últimos años para favorecer la integración de este colectivo es el *Manifiesto para el comité de apoyo a las personas con discapacidad en los medios audiovisuales*. Fue presentado el 27 de marzo de 2007 y está impulsado por la Fundación ONCE junto con otras organizaciones empresariales y profesionales del ámbito de la comunicación. Las organizaciones que se unen a este manifiesto lo hacen de forma voluntaria y se comprometen a colaborar en transmitir una mejor imagen del discapacitado, evitando tratos discriminatorios e intentando que tengan una presencia proporcional en los medios de comunicación. Esto se comprometen a hacerlo siguiendo las siguientes pautas:⁵⁶

.”Evitar tratamientos que puedan lesionar o menoscabar los derechos y la dignidad de las personas con discapacidad, así como la utilización de estereotipos.”

.”Promover, por el contrario, prácticas que favorezcan la plena integración de las personas con discapacidad, presentándolos en situaciones de normalidad y de participación en el medio social.”

.”Fomentar la presencia de las personas con discapacidad en los medios audiovisuales en proporción similar a su importancia poblacional.”

⁵⁴ RTVE: Programa “Juntos paso a paso”. (<http://www.rtve.es/alacarta/audios/juntos-paso-a-paso/>). Fecha de consulta: 22-02-2014.

⁵⁵ Web oficial del programa “Andalucía sin barreras”: <http://alacarta.canalsur.es/radio/programa/andalucia-sin-barreras/85>

⁵⁶ FUNDACIÓN ONCE, *Manifiesto para el comité de apoyo a las personas con discapacidad en los medios audiovisuales*, Madrid, 2007: (<http://www.discapnet.es/Castellano/comunidad/websocial/Recursos/Documentos/Tecnica/Documents/703d80045b864e54919784433d9425b3manifiesto1.pdf>). Fecha de consulta: 15-01-2014.

- *“Facilitar su integración laboral en las empresas del sector audiovisual.”*
- *“Adoptar medidas de mejora de la accesibilidad a los contenidos audiovisuales.”*

En un primer momento, el manifiesto lo firmaron 18 entidades, entre las que se encontraban la Unión de Televisiones Comerciales en Abierto (UTECA), la Corporación RTVE o la Academia de las Artes y las Ciencias Cinematográficas de España. Posteriormente se han ido añadiendo otras entidades de carácter privado como la productora Globomedia (creadora de series como Aida) o la Fundación ATRESMEDIA, uno de los mayores grupos de comunicación españoles, que incluye a grandes cadenas y emisoras radiofónicas como Antena 3, La Sexta u Onda Cero.

A pesar de iniciativas como esta, las fundaciones de discapacitados como ONCE recuerdan que en España hay más de 3 millones de personas con discapacidad, pero éstas no están suficientemente representadas en los medios de comunicación: *“su presencia en los medios audiovisuales no se corresponde con el porcentaje real que representan en la sociedad lo cual lleva a cierto desconocimiento de sus problemas, pero también de sus aportaciones de todo orden al desarrollo del país.”*⁵⁷

No hay que olvidar la gran influencia que tiene la ficción televisiva en la sociedad. Además de transmitir al telespectador normas, valores, actitudes y patrones de comportamiento, también son una herramienta útil para sensibilizar y dar a conocer la situación de diferentes colectivos, dar visibilidad a diversos grupos sociales y ayudar a eliminar barreras y estereotipos: *“la ficción televisiva puede ser una herramienta muy eficaz para transmitir valores positivos de una manera sencilla y comprensible para la audiencia”*.⁵⁸ A pesar de esto, un estudio publicado en 2012 por I AM PWD (Inclusion in the Arts and Media of People with disabilities)⁵⁹ señalaba que solo el 1% de de los personajes de las series generalistas de Estados Unidos era discapacitado. El estudio consistió en analizar 647 personajes de ficción de las 5 principales cadenas estadounidenses y el resultado fue que de todos los personajes solo cinco presentaban algún tipo de discapacidad. Una situación similar ocurre con un estudio de la fundación ONCE en el que profesionales de los medios de comunicación daban su opinión sobre el tratamiento de la discapacidad en las series de ficción españolas.

⁵⁷ FUNDACIÓN ONCE, *Percepción de la imagen de las personas con discapacidad por los profesionales de los medios de comunicación*, 2010. (repositorio.fundaciononce.es/percepcion-imagen.doc). Fecha de consulta: 10-01-2014.

⁵⁸ FUNDACIÓN ONCE, *Percepción de la imagen de las personas con discapacidad por los profesionales de los medios de comunicación*, 2010. (repositorio.fundaciononce.es/percepcion-imagen.doc). Fecha de consulta: 10-01-2014.

⁵⁹ INCLUSION IN THE ARTS & MEDIA OF PEOPLE WITH DISABILITIES, (2011). Study reveals continued lack of characters with disabilities on television. Los Ángeles, 28 September, p.1.

Éstos dijeron que *“en general la presencia de las personas con discapacidad en los productos de ficción televisiva resulta un poco escasa en comparación con otros colectivos.”*⁶⁰ Pero las organizaciones no solo reivindican una mayor presencia del discapacitado en las series de televisión. También buscan la normalización, es decir, que la discapacidad no sea tratada como un problema ni se repitan siempre los mismos estereotipos: *“Cuando estas personas aparecen en los medios audiovisuales lo hacen generalmente desempeñando un papel representativo de su discapacidad, pero no como personas que pueden efectuar cualquier otro trabajo sin vinculación con ella. Sigue habiendo una representación marginal.”*⁶¹

Lo cierto es que a lo largo de los años se han repetido los mismos clichés. Uno de los más frecuentes es el discapacitado bondadoso que despierta lástima en el espectador por el problema que tiene: *“en el tratamiento de la información sobre discapacidad existe mucho mito e “imagen de victimismo” que luego se propaga a la sociedad (“Pobrecito” el niño o la persona “discapacitada”). Es una imagen que debe ir siendo desterrada de la sociedad.”*⁶² Un ejemplo muy conocido es el de Clara, la amiga de Heidi. A ella se refieren como la pequeña inválida. Clara dice sentirse sola y le gustaría ser como Heidi, en uno de los capítulos le dice *“Como te envidio, tu puedes andar siempre que quieras y correr por todas partes, yo estoy enferma”*.⁶³ La mayor parte de las veces la discapacidad no es una característica del personaje sin mayor importancia sino que es el rasgo fundamental y las tramas giran alrededor de ese su enfermedad. Lo que se pretende lograr es una mayor normalización en el trato de estas cuestiones, que las tramas no se centren en el problema y el discapacitado sea un personaje más y no solo se le encasille para interpretar unos roles determinados.

Por lo que respecta a los informativos, el papel del discapacitado suele aparecer para relacionarlo con un suceso o problema: *“la mayoría de los encuestados dice asociar a las personas con discapacidad a las noticias de sucesos y asuntos morbosos, donde es fácil escuchar como titular: “una persona con esquizofrenia ha matado...”. Por el contrario, casi nunca se relaciona este colectivo con los deportes o manifestaciones artísticas (aunque haya compañías enteras de danza con personas con discapacidad y*

⁶⁰ FUNDACIÓN ONCE, Percepción de la imagen de las personas con discapacidad por los profesionales de los medios de comunicación, 2010. (repositorio.fundaciononce.es/percepcion-imagen.doc). Fecha de consulta: 15-01-2014.

⁶¹ Ídem.

⁶² Ídem.

⁶³ [www.youtube.com: video Heidi y Clara discapacidad \(min.1:45\):](http://www.youtube.com/watch?v=2YCL7Hq5aEc#t=106)

<http://www.youtube.com/watch?v=2YCL7Hq5aEc#t=106>

*otras actividades artísticas que cuentan con grandes artistas; parece que no existen).*⁶⁴ Un caso claro es que las Paralimpiadas no tienen la misma repercusión que las Olimpiadas, a pesar del mérito y esfuerzo que conlleva participar en ellas.

También es un hecho noticioso cuando un discapacitado accede a un cargo en las instituciones públicas o estudia una carrera universitaria. Por ejemplo, el 29 de julio de 2013 los informativos de las principales cadenas de televisión españolas (RTVE⁶⁵, Antena 3⁶⁶ o Telecinco⁶⁷) mostraban en sus informativos la noticia de Ángela Bachiller, la primera concejala con síndrome de Down. Las 3 cadenas lo trataron como un hecho inaudito. En Antena 3 dicen que Ángela Bachiller *“hace historia en la política nacional”* mientras que en Telecinco hablan de *“un paso para la integración de los discapacitados”*. En las 3 noticias remarcan especialmente que la concejala del PP es la primera con Síndrome de Down, que convertirse en concejal ha sido un sueño para ella y que también estudia inglés. Así, en todos se trata el caso de Ángela Bachiller como un logro difícil de alcanzar, lo que demuestra que la presencia de los discapacitados en las instituciones públicas no está normalizada.

De la misma forma, el pasado curso aumentaron un 9% los estudiantes discapacitados que se matricularon en las universidades de nuestro país, lo que se traduce en 19.953 personas más que el curso anterior.⁶⁸ El discapacitado que tiene un papel importante en una institución pública, que accede a un puesto importante de trabajo o que se gradúa en la universidad son hechos reales que ocurren con frecuencia pero que en los medios de comunicación aún suelen tratarse como casos aislados. Esto demuestra que aún hay que seguir trabajando para conseguir la plena normalidad del colectivo en el medio audiovisual y el momento actual puede ser idóneo para hacerlo.

⁶⁴ FUNDACIÓN ONCE, *Percepción de la imagen de las personas con discapacidad por los profesionales de los medios de comunicación*, 2010. (repositorio.fundaciononce.es/percepcion-imagen.doc). Fecha de consulta: 15-01-2014. P.61

⁶⁵ Noticia en Televisión española. Ángela Bachiller, con síndrome de Down, jura su cargo como concejala, 29 de julio de 2013: <http://www.rtve.es/alacarta/videos/telediario/angela-bachiller-sindrome-down-jura-cargo-como-concejala/1965181/>

⁶⁶ Noticia en Antena 3. Ángela Bachiller, primera concejala con síndrome de Down, Valladolid, 29 de julio de 2013: http://www.antena3.com/noticias/espana/angela-bachiller-primera-concejala-sindrome-down_2013072900182.html

⁶⁷ Noticia en Telecinco. Ángela Bachiller se convierte en la primera concejala con síndrome de Down en España, 29 de julio de 2013: http://www.telecinco.es/informativos/nacional/Angela-Bachiller-concejala-Down-Espana_0_1643775091.html

⁶⁸ FUNDACIÓN UNIVERSIA (2013). *19.953 estudiantes con discapacidad se han matriculado en las universidades españolas*. 29 de abril, p.1, fecha de consulta: 12-01-2014. <http://noticias.universia.es/en-portada/noticia/2013/04/29/1020087/19-953-estudiantes-discapacidad-han-matriculado-universidades-espanolas.html>

Actualmente, y con la multiplicidad de canales que existe tras la implantación de la TDT, debería haber hueco suficiente para que en las parrillas de televisión de nuestro país existieran programas dedicados a públicos minoritarios.

Una alternativa es la oportunidad que ofrece Internet, otro gran medio de difusión sin necesidad de un gran presupuesto. El problema que existe con Internet es que a las webs de discapacitados solo acuden personas afectadas y no todo el conjunto de la población: *“La dificultad es que a estas webs sólo acuden los implicados, familiares e interesados, pero no se penetra en otros ámbitos sociales y políticos que es donde se quiere llegar para que los tengan en cuenta a la hora de tomar decisiones.”*⁶⁹

Por lo que respecta a la adaptación y accesibilidad de la programación en España, durante el año 2012 la televisión pública (RTVE) fue el canal generalista que más programas accesibles ofreció, con un total de 6.374 horas de programas con subtítulos. La adaptación de los programas a la lengua de signos es mucho menor, ya que las televisiones públicas dedicaron 3 horas semanales pero las privadas únicamente una hora semanal. A pesar de esto, de los canales generalistas de nuestro país, 8 no emitieron ninguno de sus contenidos subtitrados y 25 no emitieron en lengua de signos.⁷⁰

La televisión pública española, además de ser la que más empeño pone en mejorar la accesibilidad de su programación, también ofrece programas sobre la discapacidad. El más reciente fue estrenado el 12 de enero de 2014 y se titula “Tengo once años”. Este espacio, emitido en La 2 y que cuenta con la colaboración de la Fundación ONCE, trata sobre la presencia de la discapacidad en el día a día de un niño, ya sea porque vive una discapacidad en primera persona o porque la tiene alguien de su entorno más cercano. Así, se le presentará al espectador el día a día de 12 niños mostrando sus aficiones, la relación con sus compañeros de clase, a sus amigos y familiares. Los creadores del programa creen que sus protagonistas, además de dar a conocer su capacidad de superación, también ayudarán a cambiar la percepción que el espectador tiene de los discapacitados.

A pesar de que el empeño de RTVE en hacer una programación plural y destinada a todos los públicos ha aumentado en los últimos años, también ha habido casos en los

⁶⁹ FUNDACIÓN ONCE, *Percepción de la imagen de las personas con discapacidad por los profesionales de los medios de comunicación*, 2010. (repositorio.fundaciononce.es/percepcion-imagen.doc). Fecha de consulta: 16-01-2014.

⁷⁰ COMISIÓN DEL MERCADO DE LAS TELECOMUNICACIONES (CMT), *Informe Anual sobre Accesibilidad en los Medios de Comunicación Audiovisual*, 2012. (http://www.cmt.es/c/document_library/get_file?uuid=053500e8-7c76-4c7f-b12a-902eceb3ee1b&groupId=10138) Fecha de consulta: 25-01-2014.

que no ha cumplido con su objetivo de ser un servicio público para la sociedad española. Un ejemplo reciente y muy comentado ha sido el del espacio “Entre Todos”, emitido de lunes a viernes de las 16:00 horas a las 18:45. Empezó su emisión en noviembre de 2013 y en enero de 2014 continuaba en la parrilla televisiva de nuestro país, había superado las 100 emisiones, y contaba con una media de más de un millón de telespectadores.

TVE lo presenta como un programa que pretende *“Encontrar soluciones a las dificultades por las que pasen los espectadores. Este es el objetivo de este programa, un espacio de servicio público que impulsa la solidaridad y la participación ciudadana y que canaliza las peticiones de ayuda y las propuestas de apoyo.”*⁷¹

Tras varias semanas de emisión, el Comité Español de Representantes de Personas con Discapacidad (CERMI) junto con profesionales de los servicios sociales, exigieron la retirada del programa por mostrar *“una imagen contraria a los derechos, la inclusión y la participación regular de las personas con discapacidad en la vida social, y que el ámbito de la discapacidad percibe como hirientes y lesivas”*⁷². Según denunció CERMI, el trato informativo dado en este programa a las personas con discapacidad resultaba inadecuado, ya que se hacía *“uso de los estereotipos más caducos y perpetuando la visión de la discapacidad desde ópticas hace mucho superadas que asocian esta realidad a la caridad y a la beneficencia, cuando solo se puede abordar desde un exigente enfoque de derechos humanos”*. Ejemplos como el anterior son un reflejo de lo mucho que queda por hacer para mejorar la imagen de los discapacitados en los medios de comunicación y también demuestran que las organizaciones de discapacitados cumplen un papel muy importante en nuestra sociedad.

Tras detallar la información documental relacionada con el tema, en el siguiente apartado se explicará la metodología utilizada para llevar a cabo este trabajo. En este caso se ha optado por un análisis cualitativo, ya que se pretende observar, analizar y describir de forma objetiva el contenido de materiales audiovisuales, concretamente de capítulos de series de televisión, con el fin de identificar y obtener conclusiones sobre el rol que tiene el discapacitado en la ficción española. Para facilitar el análisis, éste se ha hecho a partir de dos tablas que muestran diferentes variables relacionadas con las series.

⁷¹ Televisión Española, web oficial del programa “Entre todos”: <http://www.rtve.es/television/entre-todos/>. Fecha de consulta: 25-01-2014.

⁷² EL PAÍS (2013). La federación de discapacitados exige la retirada del programa “Entre todos”. Madrid, 27 de noviembre, p.1. Fecha de consulta: 25-01-2014.
http://cultura.elpais.com/cultura/2013/11/20/television/1384972504_565117.html

La siguiente parte de la presente investigación se inicia con una breve sinopsis de cada ficción analizada. De esta forma, se pretende dar información que ayude a conocer mejor las series y los personajes estudiados. A continuación, se especifican los resultados obtenidos. En último lugar, aparecen las conclusiones derivadas del trabajo.

3. METODOLOGÍA

En este apartado se presenta la metodología de análisis utilizada para la realización de la investigación. En este caso, el estudio se ha hecho a partir de un análisis cualitativo, ya que se pretende observar, analizar y describir de forma objetiva el contenido de materiales audiovisuales, concretamente de capítulos de series de televisión, con el fin de identificar y obtener conclusiones sobre el rol que tiene el discapacitado en la ficción española más seguida por la audiencia. Cabe destacar que como análisis cualitativo se entiende *"una técnica de investigación que identifica y describe de una manera objetiva y sistemática las propiedades lingüísticas de un texto con la finalidad de obtener conclusiones sobre las propiedades no-lingüísticas de las personas y los agregados sociales. En este sentido, el «texto» puede ser tanto un escrito como un «discurso» oral como a materiales que no sean puramente lingüísticos; por ejemplo, películas o anuncios publicitarios"*. (Mayntz et al, 1980:198).

El objetivo fundamental de la investigación es examinar el rol del discapacitado en las series de producción nacional emitidas por las principales cadenas generalistas. De esta forma se pretende dar respuesta a la pregunta planteada inicialmente. Para acotar el análisis, el trabajo se ha centrado en series programadas en Prime Time⁷³ y en un intervalo de tiempo que va del año 2005 al 2014. Por una parte, se ha optado por esta franja horaria, que va de las 22 horas a la 1 de la madrugada, porque es el momento de máxima audiencia en la televisión española. Por otra parte, se ha escogido hacer el análisis a partir de 2005 porque en este año se amplió la oferta de canales televisivos a nivel estatal con la incorporación de dos nuevas cadenas privadas: Cuatro y La Sexta. Cuatro empezó sus emisiones en abierto el 7 de noviembre de 2005. En aquel momento pertenecía al grupo empresarial PRISA, pero desde enero de 2011 forma parte de Mediaset. La Sexta empezó sus emisiones en pruebas a través de la TDT en diciembre de 2005. En el momento de su creación era propiedad de la Gestora de Inversiones Audiovisuales La Sexta, aunque desde 2011 pertenece al grupo Atresmedia.

Una vez establecidos estos requisitos, las series en las que aparece algún personaje discapacitado, emitidas entre 2005 y 2014, en horario de máxima audiencia y que han sido seleccionadas para el presente estudio son Aida (Telecinco), Cuenta Atrás (Cuatro), El Barco (Antena 3), Física o Química (Antena 3), Frágiles (Telecinco), Hospital Central (Telecinco), La que se avecina (Telecinco), MIR (Telecinco), Pulseras Rojas (Antena 3), 7 Vidas (Telecinco) y Luna, El misterio de Calenda (Antena3).

⁷³ Prime Time u horario central es la franja de tiempo de máxima audiencia en la radio o televisión. En España y en el caso de la televisión esta franja horaria va aproximadamente desde las 20:30 hasta las 23:00.

Para facilitar el análisis y extracción de los datos se han utilizado las tablas que aparecen a continuación:

RASGOS IDENTIFICATIVOS BÁSICOS

Nombre de la serie	Título del capítulo	Temporada en la que aparece el personaje con discapacidad	Hora de emisión	Duración del capítulo	Canal	Productora

INDICADORES RELACIONADOS CON LA TEMÁTICA

	Protagonismo del personaje (principal, recurrente o episódico)	Profesión	Edad ¹	Tipo de discapacidad ²	Causa de la discapacidad	Relación con los demás personajes	Rasgos característicos de su personalidad	Conflicto que se plantea	Otros personajes en exclusión social en la serie
Pulseras Rojas									
Aída									

La primera (véase anexo 1) pretende mostrar los rasgos básicos de las series, con el fin de dar información de contexto. Aquí, además del nombre de la serie, podemos consultar datos como el título del capítulo en el que aparece el personaje discapacitado, la temporada en la que se emitió, la hora de emisión, la duración, el canal y la productora.

La segunda tabla (véase anexo 2) da información relevante relacionada con la temática, es decir, datos referidos al papel específico que cumple el discapacitado en la serie. Así, esta tabla se divide en 9 variables que se detallan a continuación:

Variable 1 (protagonismo del personaje): está relacionada con el protagonismo y la importancia del personaje en la serie y se ha dividido en papel principal, secundario o episódico. Cuando se habla de personajes principales una definición adecuada es que *“son los que llevan el peso de la historia, con frecuencia nos movemos con ellos y vemos el universo a través de sus ojos. Sus problemas y objetivos son los conflictos*

*principales de la historia; sin ellos, no habría novela.*⁷⁴ Es importante señalar que este grupo se refiere a personajes fundamentales para el desarrollo de la trama, incluyendo a personajes protagonistas, antagonistas y otros que, aunque no tengan el total protagonismo de la serie, aparecen con mucha frecuencia y son indispensables para el desarrollo de la misma.

Por su parte, los personajes secundarios son aquellos que *“a pesar de su carácter esporádico, no son decorativos. Su presencia hace más verídica la historia pero su eliminación no afecta a la historia central que estamos contando (...). Cumplen diversas funciones: pueden ser útiles para transmitir el tema en medio de la acción, desenvolverse como intermediarios y catalizadores que motivan al protagonista para que actúe o pueden ser los confidentes que apoyan, animan y consuelan al personaje principal”*⁷⁵ (Sánchez, 2011:41).

Por último, se entiende por personaje episódico aquel que *“aparece con cierta frecuencia en la novela, pero no tiene un papel definido. A menudo se usan como recurso cómico o marco de referencia. Son jefes, amigos o antagonistas menores, compañeros de trabajo o de escuela, etc.”*⁷⁶

Variable 2 (profesión): trata sobre la situación profesional del personaje discapacitado en la serie. En este caso, estar en situación de desempleo o con un contrato precario será un reflejo de exclusión del personaje del mundo laboral. Por el contrario, tener un trabajo determinará que la serie pretende dar una imagen de normalidad.

Variable 3 (edad): se refiere a la edad del personaje discapacitado. Para facilitar su análisis, los personajes se han dividido en 5 grupos de edad: de 0 a 20 años, de 20 a 30 años, de 30 a 40, de 40 a 60 y más de 60 años.

Variable 4 (tipo de discapacidad): indica el tipo de discapacidad que padece el personaje. Las diferentes enfermedades se han clasificado siguiendo el Real Decreto 1972/1999 que distribuye las discapacidades en 3 grandes grupos:

- a) Discapacidades físicas relacionadas con el cuerpo, los miembros, y los órganos en general.
- b) Discapacidades sensoriales que engloban problemas en el aparato visual, el oído, la garganta y estructuras relacionadas con el lenguaje.

⁷⁴ SEGER, L. (2000). *Cómo crear personajes inolvidables: guía práctica para el desarrollo de personajes en cine, televisión y publicidad*. Ed: Paidós.

⁷⁵ SÁNCHEZ, M. (2011). *Manual esencial del guión cinematográfico*. Ed: Club universitario.

⁷⁶ SEGER, L. (2000). *Cómo crear personajes inolvidables: guía práctica para el desarrollo de personajes en cine, televisión y publicidad*. Ed: Paidós.

c) Discapacidades psíquicas originadas por un retraso y/o enfermedad mental.

Variable 5 (causa de la discapacidad): especifica la causa que ha provocado la discapacidad.

Variable 6 (relación con los demás personajes): explica la relación que tiene el personaje discapacitado con respecto a los demás personajes de la serie. En este caso se ha clasificado entre integrado o no integrado. Para determinar si el personaje está integrado o no se pondrá especial atención en dos ejes principales. Por un lado, la situación laboral del discapacitado y, por el otro, el trato que tiene con los demás personajes.

Es decir, si la serie muestra un discapacitado en situación de precariedad laboral o desempleo o si, por ejemplo, el personaje es el centro de burlas, se considerará que no hay integración en la imagen que se transmite.

Variable 7 (rasgos característicos de su personalidad): pretende mostrar los rasgos característicos con los que se construye la personalidad del personaje y así poder comprobar si las series siguen unos patrones comunes a la hora de mostrar a los discapacitados en las diferentes tramas.

Variable 8 (conflicto que se plantea): expone brevemente la trama y el conflicto que se plantea.

Variable 9 (otros personajes en exclusión social en la serie): esta variable indica el número de personajes discapacitados que aparecen en la serie.

Una vez examinados todos los capítulos y completadas ambas tablas se obtendrán unos resultados que serán expuestos en el siguiente apartado.

4. ANÁLISIS DE LOS RESULTADOS

A continuación se presentan los resultados de la investigación del presente trabajo. Estos datos se han obtenidos a partir del análisis de las series de televisión seleccionadas para este estudio y la posterior extracción de esa información.

En primer lugar, y antes de mostrar los datos recogidos, se explicará brevemente la sinopsis de cada ficción a partir de las definiciones que muestran las propias cadenas de televisión en sus webs oficiales. De esta forma, se pretende dar información de contexto que ayude a conocer mejor las series y los personajes estudiados.

4.1 Descripción de las series

⁷⁷“**Aida**” (2005-actualidad) recoge las dificultades por las que pasa su protagonista para hacer frente a la vida como mujer separada, madre de dos hijos conflictivos y trabajadora con un bajo nivel de cualificación. Tras la muerte de su padre, se traslada a vivir con su familia a Esperanza Sur, un barrio con familias desestructuradas, problemas de desempleo, marginación e incluso drogas. Una vez llega a su nuevo hogar se encuentra con amigos de toda la vida como Paz, una prostituta, o Chema, el dueño de la tienda. También se verá obligada a compartir piso con su madre Eugenia y con su hermano pequeño Luisma, un ex-drogadicto rehabilitado. “Aida” es el primer *spin off*⁷⁸ de una serie española, ya que su protagonista era camarera en su antecesora “7 Vidas”.



Fotograma del capítulo “El enano oscuro del corazón” en el que aparece Jorgito, un personaje con enanismo óseo.

⁷⁷ Sinopsis extraída de <http://www.mitele.es/series-online/aida/temporada-1/capitulo-1/>

⁷⁸ Spin off: “se trata de una serie creada a partir de un personaje secundario de la serie matriz donde no tenía cabida porque no era el personaje central”. Definición de Tous A. (2009). *La era del drama en televisión*. Barcelona: UOC.

⁷⁹“**Cuenta Atrás**” (2007-2008) es una serie policiaca cuya seña de identidad es la urgencia, la existencia de un tiempo límite para resolver un caso de extrema gravedad. Dani Martín, en el papel de Pablo Corso, encabeza el reparto de la producción. Le acompañan los actores José Ángel Egido, Bárbara Lennie, Alex González y Teresa Hurtado, que interpretan a los miembros de una Unidad de Policía que se enfrenta a delitos que exigen una resolución inmediata.



⁸⁰“**El Barco**” (2011-2013): un cataclismo mundial, provocado por un fatal accidente en Ginebra (Suiza) durante la puesta en marcha del acelerador de partículas, llevará a la tripulación y los alumnos del buque-escuela Estrella Polar a vivir la mayor aventura de sus vidas. Aislados y conscientes de que sólo se tienen los unos a los otros, el buque pasará a convertirse en su único hogar.



Iván Massagué interpreta a El Burbuja, un personaje que padece un retraso mental a causa de un accidente que tuvo con 8 años.

⁷⁹ Sinopsis extraída de Cuenta Atrás [DVD]: primera temporada. Director Pablo Barrera, Sandra Gallego. Globomedia, 2007.

⁸⁰ Sinopsis extraída de <http://www.antena3.com/series/el-barco/>

⁸¹“**Física o Química**” (2008-2011) es una serie que narra los problemas de cuatro profesores que acceden a su primer trabajo en un instituto de Enseñanza Secundaria, donde descubrirán todo un universo de conflictos, amores, desamores e ilusiones de un grupo de adolescentes para los que han de servir de guía.



Álex Hernández interpreta a Jon, un chico que va en silla de ruedas a causa de un accidente.

⁸²“**Frágiles**” (2012-2013) aborda a través de sus protagonistas todo tipo de sentimientos y emociones con un trasfondo positivo, lleno de optimismo y ganas de vivir. La ficción ofrece en cada capítulo una trama personal del fisioterapeuta Pablo, un caso clínico autoconclusivo, además de otros dos casos con pacientes de largo tratamiento.



La actriz Ruth Núñez interpreta a Lola Martín, una mujer con Síndrome de Asperger.

⁸¹ Sinopsis extraída de <http://www.antena3.com/series/fisica-o-quimica/>.

⁸² Sinopsis extraída de <http://www.mitele.es/series-online/fragiles/>.

⁸³“**Hospital Central**” (2000-2012) es una serie médica cuyo argumento gira en torno a las vidas personales y profesionales de los trabajadores de un ficticio hospital de Madrid. Tras 12 años en antena y 300 capítulos se convirtió en la serie más longeva de la televisión de nuestro país.



El actor Jesús Olmedo interpreta a Carlos Granados, un personaje que va en silla de ruedas a causa de un accidente de tráfico.

⁸⁴“**La que se avecina**” (2007-actualidad) se desarrolla en “El Mirador de Montepinar”, un inmueble que consta de diez viviendas y cuatro locales y que está situado en la periferia de una gran ciudad. Las tramas se centran en las relaciones de convivencia entre los vecinos de esta urbanización.



La actriz Silvia Abril interpreta a Violeta Recio, un personaje con una discapacidad mental.

⁸³ Sinopsis extraída de <http://www.mitele.es/series-online/hospital-central/>.

⁸⁴ Sinopsis extraída de <http://www.mitele.es/series-online/la-que-se-avecina/temporada-1/capitulo-1/>.

⁸⁵“**MIR**” (2007-2009): de los creadores de "Hospital Central", "MIR" relata el proceso de maduración personal y aprendizaje de un grupo de jóvenes durante su periodo de residencia en un hospital universitario.



Núria Gago interpreta en MIR a la doctora Gloria Calatayud. Ella es sorda desde los 15 años a causa de una meningitis.

⁸⁶“**Pulseras Rojas**” (2011-2013): el argumento de la serie gira en torno a la historia cotidiana de un grupo de niños y adolescentes que coinciden en la pediatría de un hospital a causa de sus enfermedades, y habla, siempre con humor y ternura, del valor de la amistad, las ganas de vivir y el afán de superación y el deseo de superar las adversidades. A diferencia de otras series de ficción ambientadas en hospitales, en “Pulseras Rojas” los médicos ceden todo el protagonismo a los pacientes, especialmente a los seis jóvenes protagonistas (cinco chicos y una chica de entre diez y diecisiete años).



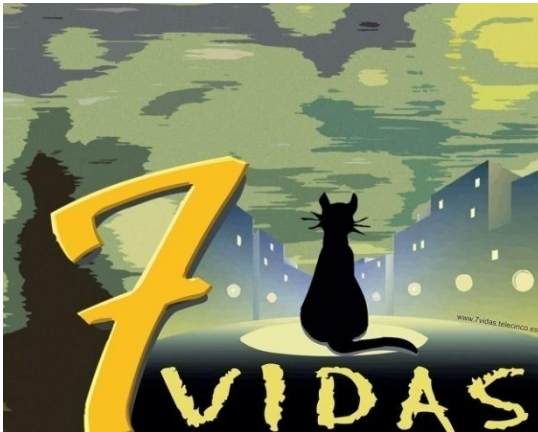
Lleó es el protagonista de la serie y está ingresado porque padece cáncer de tibia, por este motivo le tuvieron que amputar una pierna.



⁸⁵ Sinopsis extraída de <http://www.filmaffinity.com/es/film101123.html>.

⁸⁶ Sinopsis extraída de <http://www.antena3.com/series/pulseras-rojas/>.

⁸⁷“**7 Vidas**” (1999-2006): es una serie rodada con público en directo que narra la vida cotidiana de un grupo de vecinos. Cuenta la historia de un joven que acaba de despertarse, después de 18 años en coma, y que tendrá que enfrentarse a una vida completamente nueva. Las tramas tratan de la vida, los conflictos internos y las relaciones de un pequeño grupo de familiares y amigos que viven en dos apartamentos contiguos.



El actor Santi Rodríguez interpreta a El Frutero, un personaje que al principio de la serie lleva muletas aunque, después se descubre que fingía.

⁸⁸“**Luna, el misterio de Calenda**” (2012-2013): Sara es una jueza que se traslada con su hija al pequeño pueblo de Calenda para rehacer su vida familiar. La muerte en extrañas circunstancias de su pareja será el desencadenante de una trepidante trama policial y una intensa investigación, pero también el primero de una serie de sucesos estremecedores a los que la magistrada será incapaz de dar una explicación racional. Las leyendas milenarias sobre hombres lobo, muy arraigadas en Calenda, comenzarán a formar parte de su día a día e incluso llegarán a hacerla dudar.



Tomás sufre una enfermedad degenerativa hereditaria. Como no se lleva bien con los chicos del pueblo siempre suele estar solo investigando las leyendas de Calenda.

⁸⁷ Sinopsis extraída de <http://www.globomedia.es/television/7-Vidas>

⁸⁸ Sinopsis extraída de <http://www.formulatv.com/noticias/25619/luna-el-misterio-de-calenda-despide-primera-temporada-descubriendo-asesino/>

Una vez resumido brevemente el argumento de cada una de las series se pasará a mostrar los resultados de los rasgos básicos obtenidos tras el análisis.

En esta investigación se han analizado un total de 11 series y 13 personajes. Todos ellos aparecen en capítulos de una duración media de entre 50 y 90 minutos. El canal en el que se han encontrado un mayor número de series con personajes discapacitados, concretamente 8, es en la televisión privada Telecinco, perteneciente al grupo Mediaset. Le sigue Antena 3, del grupo Atresmedia, con 4 ejemplos. Por último está el canal Cuatro, con tan solo una serie analizada.

Por lo que respecta a las productoras, Globomedia es la encargada de hacer gran parte de las series, ya que 5 de las 11 están creadas por esta empresa.

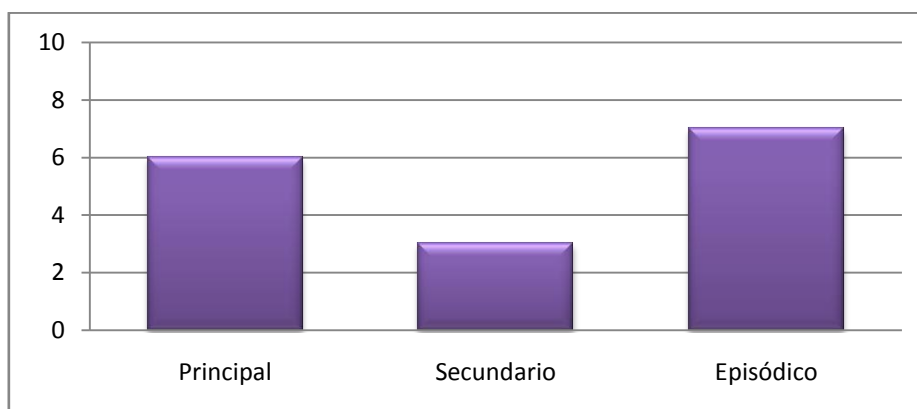
Tras el análisis de los datos básicos se pasará a explicar los resultados relacionados con la temática de las series.

4.2 Protagonismo de los personajes discapacitados

Tal y como muestra el gráfico 1, los personajes discapacitados con un papel episódico son los que más aparecen, seguidos por los principales y, en menor medida, los secundarios.

De esta forma se extrae que la presencia del discapacitado suele ser más frecuente en tramas capitulares y de corta duración. Ejemplo de ello es la serie “Aida”, en la que los personajes con discapacidad solo aparecen en un episodio. En el primer caso estudiado se utiliza la enfermedad para dar pena y en los otros dos los personajes principales se aprovechan de los discapacitados, por lo que en los tres casos se transmite una imagen negativa de este colectivo.

Gráfico 1. Protagonismo de los personajes discapacitados



Fuente: elaboración propia

El caso de los personajes principales suele ser muy diferente. Su aparición en varios capítulos o incluso temporadas hace que las tramas tengan una mayor evolución, que se conozcan diferentes aspectos de la enfermedad y, por lo general, que sean personajes que tienden a proyectar mayor normalidad. En “MIR” u “Hospital Central” Gloria Calatayud y Carlos Granados padecen diferentes discapacidades, pero las tramas no se centran únicamente en sus enfermedades. Además, a pesar de los inconvenientes que pueden tener en su día a día, reflejan una imagen de plena integración en el trabajo y entre sus compañeros.

También es frecuente que muchos personajes empiecen siendo secundarios y acaben convirtiéndose en principales por la buena aceptación que tienen entre el público. Un claro ejemplo es el de Lola en “Frágiles”, una chica con Síndrome de Asperger que al inicio de la serie es una paciente más que acude a la consulta de Pablo, su fisioterapeuta, y su trama termina siendo principal en la segunda temporada.

Que los personajes tengan una profesión como cualquier otra persona también ayuda a transmitir una imagen de normalidad en la sociedad. El resultado obtenido es que en 7 de los casos estudiados los discapacitados que aparecen tienen un empleo, pero solo 3 de ellos poseen estudios universitarios. Estos son Carlos Granados, que interpreta el papel de psicólogo y trabajador social en “Hospital Central”, el de la doctora Gloria Calatayud en “MIR” y el de Lola Martín en “Frágiles”. En la primera temporada Lola es bibliotecaria y más tarde se convierte en la secretaria del personaje protagonista. A pesar de tener el síndrome de Asperger, la serie destaca en todo momento su gran inteligencia.

3 de los casos estudiados, en concreto “Pulseras Rojas”, “Física o Química” y “Luna, el misterio de Calenda”, son personajes en edad adolescente que aún no trabajan sino que estudian.

Solo en la serie “Cuenta Atrás” el discapacitado no puede trabajar a causa de su enfermedad y está bajo la tutela de una asistente social.

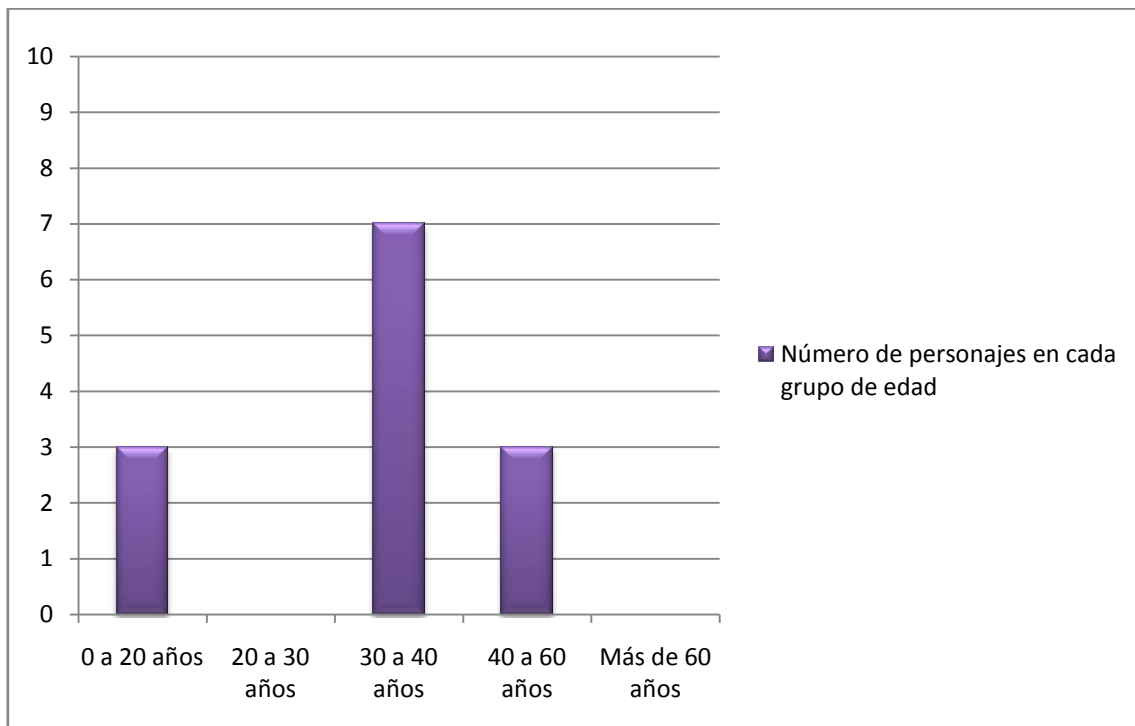
4.3 Edad de los personajes

Por lo que respecta a la edad⁸⁹ de los personajes, hay un claro predominio de los que están entre los 30 y 40 años, ya que 7 de los estudiados se sitúan en esta franja de edad. De los 0 a los 20 años se encuentran los 3 casos de personajes adolescentes

⁸⁹ Como ya se indicó en el anterior apartado, el análisis de las edades se ha dividido en 5 grupos: de 0 a 20 años, de 20 a 30 años, de 30 a 40 años, de 40 a 60 años y más de 60 años.

anteriormente comentados. De los 40 a los 60 años también hay 3 personajes en las series “Aida”, “7 Vidas” y “Cuenta Atrás”. Por último, no se ha encontrado ningún perfil que esté entre las franjas de los 20 a los 30 años. Tampoco existe ninguno que tenga más de 60 años.

Gráfico 2. Edad de los personajes



Fuente: elaboración propia

4.4 Tipo y causa de la discapacidad

Los personajes discapacitados que aparecen en las series padecen diferentes tipos de enfermedades. Los resultados obtenidos señalan que predominan los que sufren una discapacidad física relacionada con el cuerpo, los miembros y los órganos en general.⁹⁰ Siete de los casos están en esta situación. Todos ellos van en silla de ruedas, excepto El Frutero en “Aida”, que lleva muletas.

Se ha comprobado que en prácticamente todas las descripciones de los personajes que dan las páginas webs de las series se especifica que éstos sufren una minusvalía.

⁹⁰ Para el análisis del tipo de discapacidad se han clasificado las discapacidades en 3 grandes grupos: a) discapacidades físicas relacionadas con el cuerpo, los miembros, y los órganos en general. b) discapacidades sensoriales que engloban problemas en el aparato visual, el oído, la garganta y estructuras relacionadas con el lenguaje. c) Discapacidades psíquicas originadas por un retraso y/o enfermedad mental.

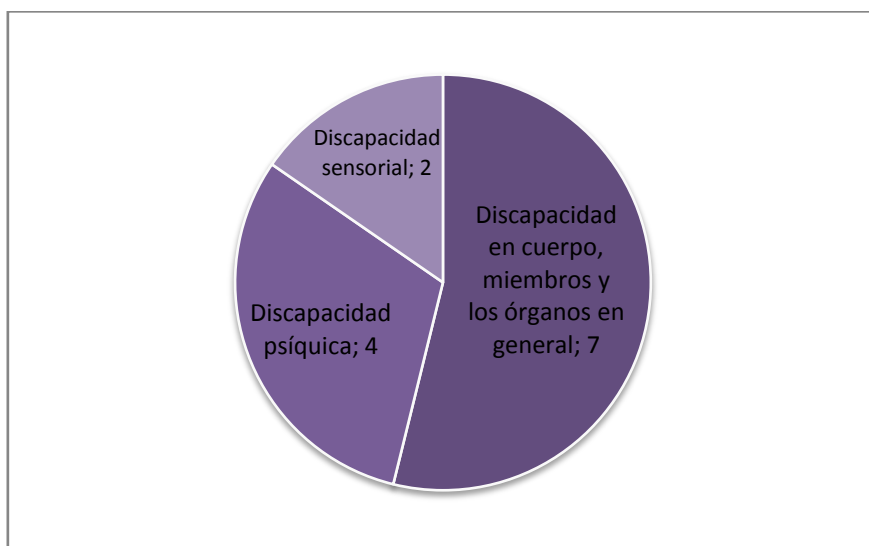
⁹⁰ Se clasificará en personaje integrado y personaje no integrado.

Por ejemplo, el perfil que ofrecen de Jon de “Física o Química” empieza así: *“Jon está en silla de ruedas desde que a los catorce años tuviera un accidente de moto, lo que, sin embargo, no le ha hecho perder un ápice de alegría por vivir.”*⁹¹ Lo mismo ocurre con El Burbuja de “El Barco”: *“Burbuja es un marino que tenía una gran proyección pero un día sufrió un accidente de navegación que le causó importantes lesiones en el cerebro. Ese accidente dejó a Burbuja con la personalidad de un niño de ocho años”*.⁹²

La discapacidad psíquica aparece en las series “Cuenta Atrás” y “La que se avecina”. En la primera el retraso mental hace que el personaje sea agresivo y tenga la personalidad de un niño de ocho años. En la segunda, Violeta Recio sufre psicosis y por este motivo ha estado interna en un psiquiátrico. A pesar de la enfermedad, en la serie dicen que es la hermana loca de Antonio Recio y la página web de Telecinco la describe como *“la excéntrica y perturbada hermana de Antonio Recio.”*⁹³

La discapacidad sensorial es la que menos representada está, ya que solo se ha encontrado en las series “Aida” (capítulo “Se armó la gorda”) y “Frágiles”. En esta última aparece Lola Martín, una chica que sufre el síndrome de Asperger. La propia web de Telecinco da la siguiente descripción de ella: *“es una joven que padece el síndrome de Asperger, una enfermedad que le ha convertido en una persona llena de fobias”*.⁹⁴

Gráfico 3. Tipos de discapacidad



Fuente: elaboración propia

⁹¹ Descripción extraída de http://www.antena3.com/series/fisica-o-quimica/sobre/personajes/jon_2010091300031.html

⁹² Descripción extraída de http://www.antena3.com/series/el-barco/sobre-serie/personajes/burbuja_2010122200112.html

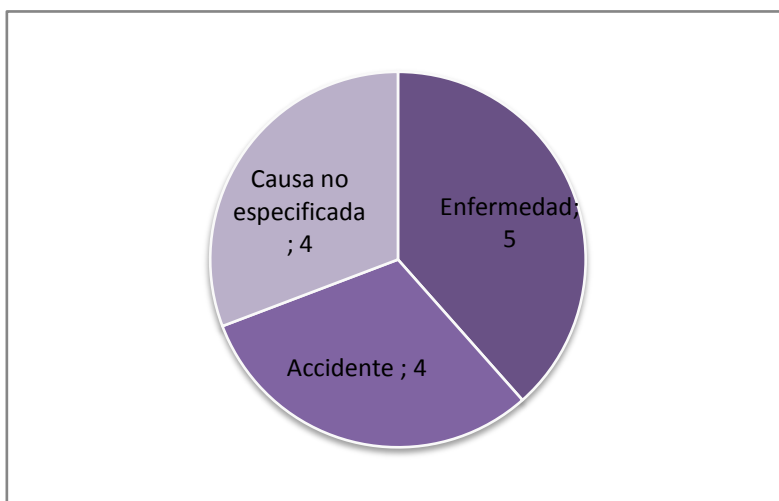
⁹³ Descripción extraída de <http://www.mitele.es/series-online/la-que-se-avecina/temporada-5/capitulo-65/>

⁹⁴ Descripción extraída de <http://www.mitele.es/series-online/fragiles/temporada-1/capitulo-1/>

Las causas que han provocado estas discapacidades son diversas. En primer lugar, la más frecuente es por una enfermedad, ya que se ha encontrado en 5 de los casos estudiados. Ejemplos de ello son Lleó en “Pulseras Rojas” (su protagonista tuvo cáncer lo que provocó que le amputaran una pierna), Gloria Calatayud en “MIR” (se quedó sorda tras sufrir una meningitis cuando era pequeña) o Tomás en “Luna, el misterio de Calenda” (tiene una enfermedad degenerativa).

La segunda causa, el accidente, se ha localizado en 4 de los personajes. En 2 de ellos (Carlos Granados en “Hospital Central” y El Frutero en “7 Vidas”) su lesión está provocada por un accidente de tráfico.

Gráfico 4. Causa de la discapacidad



Fuente: elaboración propia

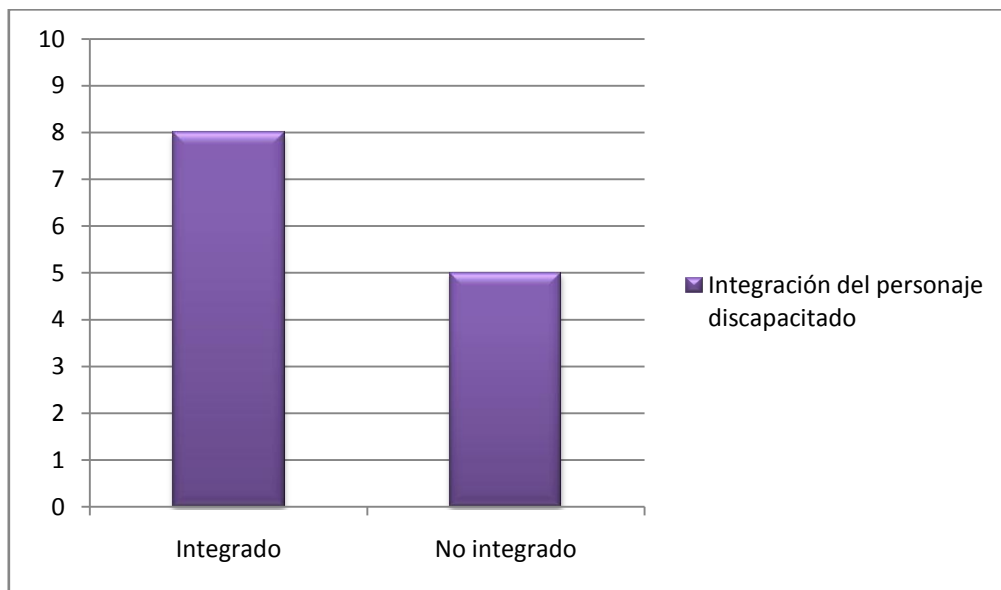
4.5 Integración de los personajes

Por lo que respecta a la relación del discapacitado con los demás personajes, 8 de los casos proyectan una imagen de normalidad e integración tanto laboral como social y 5 personajes viven situaciones de marginación.

Es el caso de los 3 capítulos de la serie “Aída”, en ninguno de los tres aparece una persona discapacitada que refleje una situación de integración respecto a los demás personajes. Siempre es tratado como alguien débil del que los demás se ríen o se aprovechan. En “Luna, el misterio de Calenda”, Tomás también tiene problemas para relacionarse con los demás y la propia web de Antena 3 lo destaca en la descripción que hace de él: *“los chavales del pueblo no le integran con facilidad en sus planes, por lo que suele estar solo, investigando en sus libros sobre las leyendas de Calenda, su*

*verdadera pasión.*⁹⁵ Samuel Atienza en “Cuenta Atrás” tampoco es un personaje integrado. Está tutelado por una asistente social y ésta le retira la custodia de su hijo porque cree que no podrá cuidarlo debidamente lo que provoca que Samuel secuestre a su hijo. A Violeta Recio en “La que se avecina” la tratan como a una loca y no le dejan trabajar en la pescadería con su hermano.

Gráfico 5. Integración del personaje discapacitado



Fuente: elaboración propia

4.6 Rasgos característicos de la personalidad y conflictos que se plantean

En relación a los rasgos característicos de la personalidad de los personajes, se podrían clasificar tres tipos de perfiles que coinciden en los capítulos analizados.

El primer perfil que se da con mayor frecuencia es el de los personajes discapacitados amables, observadores, inteligentes, queridos por los demás personajes, que despiertan ternura en el espectador, que deben superar numerosos obstáculos para llevar una vida normal y de los que a veces se aprovechan porque parecen más débiles. Como ejemplo destacar a Lola Martín en “Frágiles”. En todo momento se destaca su gran inteligencia y amabilidad con su madre y con los que le rodean, aunque su enfermedad le impide llevar una vida normal ya que no sabe expresar sus

⁹⁵ Descripción extraída de http://www.antena3.com/series/luna-calenda/sobre-serie/personajes/tomas_2012041700065.html

sentimientos ni entender lo que sienten los demás. Su día a día es complicado y las tramas se centran en cómo supera sus miedos e intenta llevar una vida normal.

El segundo perfil sería el de los personajes que utilizan su discapacidad para sacar algún tipo de beneficio. Esto ocurre en el capítulo “El diablo sobre ruedas” de “Aida”. El discapacitado que aparece intenta dar pena con su enfermedad para vender más discos en el *Top manta*.

El tercer grupo es el de los que no están integrados y parecen condenados a estar marginados y solos, como ocurre con Tomás en “Luna, el misterio de Calenda”.

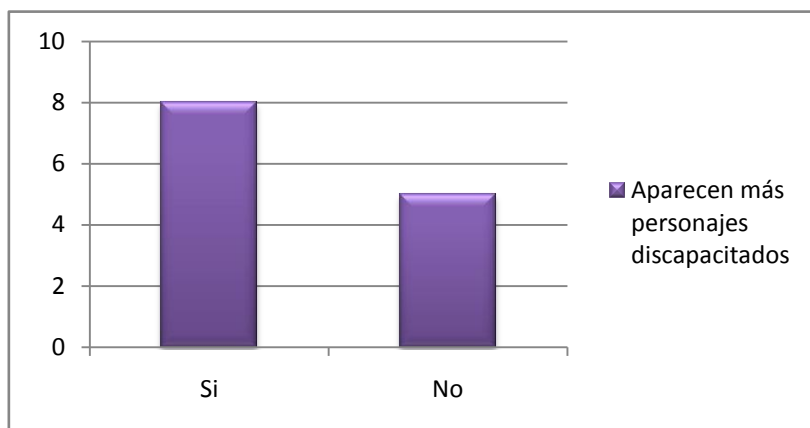
Todos ellos viven conflictos muy variados y no tienen tramas comunes. Lo que sí se deduce tras el análisis de las series es que en todas ellas los problemas que se plantean giran alrededor de la discapacidad que sufre el personaje, es decir, el conflicto de la trama tiene relación directa con la enfermedad que padece. No se trata como una característica más, sino que es la característica exclusiva que lo define.

4.7 Existencia de otros personajes en exclusión social

La última variable de esta investigación explica si existen otros personajes discapacitados en las series analizadas. Como muestra el gráfico, en 8 series solo aparece un personaje con alguna minusvalía, mientras que en 5 se puede ver a más de una persona que padece una discapacidad.

Este sería el caso de ficciones como Hospital Central o MIR. Se trata de dos ejemplos en los que hay una gran cantidad de personajes episódicos que visitan el hospital en tramas muy breves que apenas duran un capítulo. También existe el caso de Pulseras Rojas, en el que el protagonista tiene una discapacidad y sus amigos también. Ante la dificultad de analizar todos los casos, para la realización de este trabajo, se ha optado por escoger el personaje que tuviera una mayor relevancia o protagonismo en la serie.

Gráfico 6. Aparecen más personajes discapacitados



Fuente: elaboración propia

5. CONCLUSIONES

Una vez obtenidos y expuestos los resultados de la investigación se pasará a detallar las conclusiones derivadas del presente trabajo y a dar respuesta a las preguntas inicialmente planteadas.

En primer lugar, este estudio concluye que existe una escasa presencia de las personas discapacitadas en la ficción televisiva que se emite en prime time por las principales cadenas de ámbito nacional. A pesar de que en España hay más de 3 millones de personas con alguna discapacidad⁹⁶ en un periodo de tiempo de 8 años solo se han encontrado 11 series en las que aparezca algún disminuido. Por lo tanto, su presencia está muy alejada del porcentaje real de discapacitados que hay en nuestro país.

Además, es conveniente remarcar que no se ha encontrado ningún ejemplo en la televisión pública española, la que por su carácter de servicio público más debería apoyar y dar visibilidad a todos los colectivos de la sociedad.

Por lo que respecta a cuestiones más concretas relacionadas con las series, hay que destacar que cuando el discapacitado es uno de los personajes principales se proyecta una imagen más positiva de la discapacidad. Su presencia a lo largo de varios capítulos o temporadas permite conocer con mayor profundidad diferentes rasgos de los personajes. Por contra, los episódicos suelen estar mucho más estereotipados, ya que su breve aparición hace que no se conozcan todos los aspectos de su vida y que se haga una descripción rápida y poco profunda, basándose en clichés y prejuicios.

Los datos referidos a la profesión también son relevantes. Solo 3 de los 13 personajes estudiados tienen una carrera universitaria. Este número debería aumentar para mostrar que cada vez son más los discapacitados que van a la universidad. Como se señalaba al inicio de esta investigación, solo en 2013 la cifra de estudiantes universitarios discapacitados aumentó un 9%, con 19.953 inscritos más que el curso anterior.⁹⁷

En el caso de la edad que tienen los personajes estudiados, la mayoría de ellos son adultos, ya que 7 están entre los 30 y los 40 años. En España, según las estadísticas

⁹⁶ INSTITUTO NACIONAL DE ESTADÍSTICA, *encuesta de discapacidad, autonomía personal y situaciones de dependencia*. España, 2008. (<http://www.ine.es/prensa/np524.pdf>). Fecha de consulta: 16-04-2014.

⁹⁷ FUNDACIÓN UNIVERSIA (2013). 19.953 estudiantes con discapacidad se han matriculado en las universidades españolas. 29 de abril, p.1, fecha de consulta: 12-01-2014.
<http://noticias.universia.es/en-portada/noticia/2013/04/29/1020087/19-953-estudiantes-discapacidad-han-matriculado-universidades-espanolas.html>

publicadas por el Anuario de El País⁹⁸, el perfil del espectador medio de televisión sería el de una mujer entre los 25 y 44 años. Por lo tanto, hay que destacar que la franja en la que aparecen un mayor número de personajes discapacitados se aproxima a la edad que tiene el espectador mayoritario de la televisión de nuestro país. De esta forma, aproximándose a la edad del público, se puede conseguir una mayor aceptación e identificación del televidente con el personaje y la situación que se representa.

También es relevante que no se ha encontrado ningún personaje que tenga más de 60 años. Esto indica que las personas mayores discapacitadas son prácticamente invisibles en la ficción nacional.

Los resultados respecto al tipo de discapacidad reflejan que los personajes más comunes son los que padecen una enfermedad en cuerpo, miembros y órganos en general. Es decir, los que aparecen con mayor frecuencia llevan muletas o van en silla de ruedas. Los personajes que sufren esta minusvalía también son los que presentan una mayor integración.

Por el contrario, las enfermedades psíquicas o sensoriales, quizás las más desconocidas o menos asumidas por la sociedad, tienen una visibilidad mucho menor. Además, se observa que la representación de las enfermedades psíquicas es la que da una imagen más negativa de las tres y la que un menor grado de integración presenta. Por ejemplo, en “La que se avecina”, no se muestra a Violeta Recio como una persona enferma, sino como una loca que se ha escapado del psiquiátrico. Este aspecto debería mejorarse, ya que no favorece en absoluto la imagen de las personas que padecen el mismo trastorno.

Tras el análisis se ha comprobado que existen unos rasgos comunes que presentan todos los personajes. El más frecuente, como ya se advertía, es el del discapacitado amable, observador, inteligente, que despierta ternura en el espectador, que debe superar numerosos obstáculos para llevar una vida normal y de los que a veces se aprovechan los demás porque parecen más débiles.

Otro perfil que se repite es el del discapacitado que se aprovecha de su enfermedad para sacar algún tipo de beneficio. También es frecuente que estos personajes parezcan condenados a vivir marginados y solos.

⁹⁸ EL PAÍS (Ed.) (2005): *Anuario El País 2005*. Madrid, Ed. El País.

La mayoría de ellos muestran estereotipos que llevan años repitiéndose y que la sociedad ha asimilado como normales.

Esta situación se repite en los guiones de casi todas las series de nuestro país. Un ejemplo que rompe la norma es “Pulseras Rojas”. Ésta, a pesar de ser un drama médico, no transmite una imagen de pena, sino que muestra la vida de unos chicos enfermos que viven en el hospital pero alejándose de estereotipos. Quizás esta diferencia respecto a las demás ficciones analizadas sea que “Pulseras Rojas” está creada y escrita por Albert Espinosa, que vivió en primera persona lo mismo que uno de los protagonistas de la serie.

Un paso importante para mejorar la imagen del colectivo sería que no solo los guiones estuvieran escritos por personas que tengan alguna discapacidad, como en el caso de Espinosa, al que le tuvieron que amputar una pierna, sino que los mismos discapacitados sean los actores. En ninguno de los casos el actor que interpreta al personaje discapacitado lo es en realidad.

Por lo tanto, para aumentar la visibilidad del discapacitado en las series de televisión y proyectar una imagen positiva del colectivo, el camino a seguir es el de incluir a un mayor número de personajes con una minusvalía, pero darles un trato de normalidad, que se transmita una imagen en la que la enfermedad no sea una condena o un lastre, que no se piense “pobrecito” al ver a un discapacitado en la televisión, que al enfermo mental no lo traten como a un loco.

En Estados Unidos empieza a haber casos en los que esto se cumple. Por ejemplo, en la serie “Breaking Bad” el hijo del protagonista nació con parálisis cerebral. En ocasiones tiene algunas dificultades para moverse o hablar, pero las tramas nunca se centran en su enfermedad. Además, el actor que lo interpreta tiene la misma enfermedad en la vida real. En España no se ha encontrado ningún ejemplo parecido a este. Mientras la sociedad ha avanzado, las series no parecen haber evolucionado al ritmo deseable, mostrando los mismos estereotipos que hace años. Por este motivo, este trabajo concluye que a las series españolas les queda un largo camino por recorrer para mostrar una imagen que se ajuste más a la realidad de las personas discapacitadas, sin fomentar estereotipos y prejuicios y dando una mayor visibilidad al colectivo. Solo así se podría cumplir el principal objetivo: que se les trate con normalidad y que se les vea como al resto de integrantes de la sociedad.

6. BIBLIOGRAFIA

Referencias

BENAVIDES, J. (2005). "Medios y discapacidad. La presencia de la discapacidad en los medios de comunicación." *Telos, cuadernos de comunicación, tecnología y sociedad*. Nº 62 (enero-marzo).

BOLETÍN OFICIAL DEL ESTADO, *Ley General de la Comunicación Audiovisual*, Madrid, 2010. (<http://www.boe.es/boe/dias/2010/04/01/pdfs/BOE-A-2010-5292.pdf>). Fecha de la consulta: 14-01-2014.

BOLETÍN OFICIAL DEL ESTADO, *Real Decreto 1972/1999*, España 1.999. (<http://www.boe.es/buscar/doc.php?id=BOE-A-2000-1546>). Fecha de consulta: 8-01-2014.

COMISIÓN DEL MERCADO DE LAS TELECOMUNICACIONES (CMT), *Informe Anual sobre Accesibilidad en los Medios de Comunicación Audiovisual*, 2012. (http://www.cmt.es/c/document_library/get_file?uuid=053500e8-7c76-4c7f-b12a-902eceb3ee1b&groupId=10138) Fecha de consulta: 25-01-2014.

COMISIÓN EUROPEA, *Europa 2020* (http://ec.europa.eu/europe2020/index_en.htm), fecha de consulta: 4-01-2014.

EL MUNDO (2013). Una mujer tiene que trabajar 82 días más para cobrar lo mismo que un hombre. Madrid, 18 de febrero de 2014, p.1.

EL MUNDO (2013). 700 mujeres muertas por violencia de género en la última década. Madrid, 3 de noviembre de 2013, p.1.

EL PAÍS (Ed.) (2005): *Anuario El País 2005*. Madrid, Ed. El País.

EL PAÍS (2013). La federación de discapacitados exige la retirada del programa "Entre todos". Madrid, 27 de noviembre, p.1.

FUNDACIÓN ONCE, *Percepción de la imagen de las personas con discapacidad por los profesionales de los medios de comunicación*, 2010.

(repositorio.fundaciononce.es/percepcion-imagen.doc). Fecha de consulta: 10-01-2014.

FUNDACIÓN UNIVERSIA (2013). 19.953 estudiantes con discapacidad se han matriculado en las universidades españolas. 29 de abril, p.1.

HERNÁNDEZ, MIGUEL (2008). *Exclusión Social y desigualdad*. Madrid: edit.um.

INCLUSION IN THE ARTS & MEDIA OF PEOPLE WITH DISABILITIES, (2011). Study reveals continued lack of characters with disabilities on television. Los Angeles, 28 September, p.1.

INSTITUTO NACIONAL DE ESTADÍSTICA, *encuesta sobre Autonomía personal y situaciones de dependencia*, España, 2009.

(<http://www.ine.es/revistas/cifraine/1009.pdf>). Fecha de consulta: 8-01-2014.

INSTITUTO NACIONAL DE ESTADÍSTICA, *encuesta de Integración Social y Salud (nota de prensa)*, 2013: (<http://www.ine.es/prensa/np817.pdf>). Fecha de consulta: 9-01-2014.

LAPARRA, M. Y OTROS (2007): “*Una propuesta de consenso sobre el concepto de exclusión social. Implicaciones metodológicas*” *Revista española del tercer sector*,5, 15-57.

MINISTERIO DE SANIDAD, SERVICIOS SOCIALES E IGUALDAD, *Plan Nacional de Inclusión Social (nota de prensa)*. Madrid, 2013

(<http://www.msssi.gob.es/gabinete/notasPrensa.do?id=3137>). Fecha de consulta: 8-01-2014.

MINISTERIO DE TRABAJO Y ASUNTOS SOCIALES, *Plan Nacional de Acción para la Inclusión Social del Reino de España*, Madrid, 2001.

(http://www.msssi.gob.es/ssi/inclusionSocial/docs/2009_0_plan_nac_accion_inclusion_social_2008_2010.pdf) Fecha de consulta: 28-12-2013.

MORENO, L. (2002). *Estado de Bienestar y mallas de seguridad*. Madrid: CSIC.

ORGANIZACIÓN MUNDIAL DE LA SALUD, *Clasificación Internacional del Funcionamiento de la Salud*, 1.999.

(<http://www.sustainable-design.ie/arch/Beta2fullspanish.pdf>). Fecha de consulta: 4-01-2014.

Página web de la fundación ONCE: <http://www.fundaciononce.es/>. Fecha de consulta: 25 de febrero de 2014.

Página Web del Comité Español de Representantes de Personas con Discapacidad (CERMI): (<http://www.cermi.es/es-ES/QueesCERMI/Paginas/Inicio.aspx>). Fecha de consulta, 10-01-2014.

PERONA, JUAN JOSÉ. *Exclusión social, discapacitados y educación. Apuntes sobre el papel de los medios audiovisuales y de las TIC*. Universidad Autónoma de Barcelona. (<http://tecnologiaedu.us.es/cuestionario/bibliovir/articulo4.pdf>). Fecha de consulta: 15-02-2014

RED DE LUCHA CONTRA LA POBREZA Y LA EXCLUSIÓN SOCIAL, *Las cifras de pobreza y exclusión social en España de cara a 2020*, Madrid: (http://www.eapn.es/ARCHIVO/documentos/recursos/1/1030_pobreza_exclusion_espana.pdf). Fecha de consulta: 28-12-2013.

SÁNCHEZ, M. (2011). *Manual esencial del guión cinematográfico*. Ed: Club universitario.

SEGER, L. (2000). *Cómo crear personajes inolvidables: guía práctica para el desarrollo de personajes en cine, televisión y publicidad*. Ed: Paidós.

SUBIRATS, JOAN. *Análisis de los factores de exclusión social*, Instituto de Gobierno y políticas públicas, Universidad Autónoma de Barcelona, 2005.

(http://www.fbbva.es/TLFU/dat/exclusion_social.pdf). Fecha de consulta: 23-03-2014.

TOUS, A (2009). *La era del drama en televisión*. Barcelona: UOC Press.

Enlaces a vídeos, programas o páginas oficiales de series de televisión:

Formulatv: <http://www.formulatv.com/noticias/25619/luna-el-misterio-de-calenda-despide-primera-temporada-descubriendo-asesino/>

Globomedia: <http://www.globomedia.es/television/7-Vidas>

Noticia en Antena 3. Ángela Bachiller, primera concejala con síndrome de Down, Valladolid, 29 de julio de 2013: http://www.antena3.com/noticias/espana/angela-bachiller-primera-concejala-sindrome-down_2013072900182.html

Noticia en Televisión española. Ángela Bachiller, con síndrome de Down, jura su cargo como concejala, 29 de julio de 2013: <http://www.rtve.es/alacarta/videos/telediario/angela-bachiller-sindrome-down-jura-cargo-como-concejala/1965181/>

Noticia en Telecinco. Ángela Bachiller se convierte en la primera concejala con síndrome de Down en España, 29 de julio de 2013: http://www.telecinco.es/informativos/nacional/Angela-Bachiller-concejala-Down-Espana_0_1643775091.html

Programa “Andalucía sin barreras”:
<http://alacarta.canalsur.es/radio/programa/andalucia-sin-barreras/85>

RTVE. Programa “Juntos paso a paso”. (<http://www.rtve.es/alacarta/audios/juntos-paso-a-paso/>). Fecha de consulta: 22-02-2014.

Televisión Española, programa Entre todos: <http://www.rtve.es/television/entre-todos/>
fecha de consulta: 25-01-2014.

Youtube.com: video Heidi y Clara discapacidad (min.1:45):
<http://www.youtube.com/watch?v=2YCL7Hq5aEc#t=106>

Antena3:

-El Barco:

<http://www.antena3.com/series/el-barco/>

<http://www.antena3.com/series/el-barco/sobre-serie/personajes/burbuja2010122200112.html>

-Física o Química:

<http://www.antena3.com/series/fisica-o-quimica/>.

<http://www.antena3.com/series/fisica-o-quimic/sobre/personajes/jon/2010091300031.html>

-Pulseras Rojas:

<http://www.antena3.com/series/pulseras-rojas/>

Telecinco:

-Aida:

<http://www.mitele.es/series-online/aida/temporada-1/capitulo-1/>

<http://www.antena3.com/series/fisica-o-quimica/>.

-Frágiles:

<http://www.mitele.es/series-online/fragiles/>.

<http://www.mitele.es/series-online/fragiles/temporada-1/capitulo-1/>

-Hospital Central:

<http://www.mitele.es/series-online/hospital-central/>.

-La que se avecina:

<http://www.mitele.es/series-online/la-que-se-avecina/temporada-1/capitulo-1/>.

<http://www.mitele.es/series-online/la-que-se-avecina/temporada-5/capitulo-65/>

-Luna, el misterio de Calenda:

http://www.antena3.com/series/luna-calenda/sobre-serie/personajes/tomas_2012041700065.html

7. ANEXOS

ANEXO 1

RASGOS IDENTIFICATIVOS BÁSICOS

Nombre de la serie	Título del capítulo	Temporada en la que aparece el personaje con discapacidad	Hora de emisión	Duración del capítulo	Canal	Productora
Pulseras rojas (2011-actualidad)	Es una trama que se da a lo largo de toda la serie.	Temporadas 1 y 2	22:00	45' aprox.	Antena 3/TV3	Castelao Producciones y Televisió de Catalunya
Aída (2005-2014)	"El diablo sobre ruedas"	Temporada 5	Domingos, 22:00	60' aprox.	Tele 5	Globomedia
Aída (2005-2014)	"El enano oscuro del corazón"	Temporada 3	Domingos, 22:00	60' aprox.	Tele 5	Globomedia
Aída (2005-2014)	"Se armó la gorda"	Temporada 10	Domingos, 22:00	60' aprox.	Tele 5	Globomedia
Hospital Central (2000-2012)	Es una trama que va del cap. 122 al 252.	Temporadas 9-18	22:00	80' aprox.	Tele 5	Videomedia
MIR (Médico Interno Residente) (2007-2009)	Es una trama que se da a lo largo de toda la serie.	Temporadas 1 y 2	22:00	75' aprox.	Tele 5	Videomedia
Frágiles (2012-2013)	Es una trama que se da a lo largo de toda la serie.	Temporadas 1 y 2	22:30	70 ' aprox.	Tele 5	Isla Producciones
Física o Química (2008-2011)	Es una trama que va del cap. 57 al 77	Temporadas 6-7	Lunes, 22:00	80' aprox.	Antena 3	Boomerang TV
7 Vidas (1999-2006)	Es una trama que va del cap. 104 al 120.	Temporadas 8-10	Domingos, 22:00	50' aprox.	Tele 5	Globomedia
El Barco (2011-2013)	Es una trama que va del cap. 1 al 43.	Temporadas 1-3	22:00	90' aprox.	Antena 3	Globomedia

Cuenta Atrás (2007-2008)	"Finca Secret Valley, 23:15".	Temporada 1	23:00	50' aprox.	Cuatro	Globomedia
La que se Avecina (2007-actualidad)	Es una trama que va del cap. 55 al 91	Temporadas 2, 5, 6 y 7	22:00	70-90' aprox.	Tele 5	Alba Adriática (2007-2010) Grupo Infinita (2010-2013) Contubernio (2013-actualidad).
Luna, el misterio de Calenda	Es una trama que se da a lo largo de toda la serie.	Temporadas 1 y 2	22:30	75' aprox.	Antena 3	Planeta y Globomedia

ANEXO 2

INDICADORES RELACIONADOS CON LA TEMÁTICA

	Protagonismo del personaje (principal, recurrente o episódico)	Profesión	Edad ⁹⁹	Tipo de discapacidad ¹⁰⁰	Causa de la discapacidad	Relación con los demás personajes ¹⁰¹	Rasgos característicos de su personalidad	Conflicto que se plantea	Otros personajes en exclusión social en la serie
Pulseras Rojas: Lleó	Principal	Estudiante	De 0 a 20 años	Discapacidad física relacionada con el cuerpo, los miembros, y los órganos en general.	Cáncer de tibia que provoca que le tengan que amputar la pierna.	Integrado	Personaje que le da mucho valor a la amistad y que a pesar de estar ingresado lucha por vivir y superar las adversidades.	Lleó está ingresado porque tiene cáncer. Allí se hace amigo de otros chicos que también están ingresados y todos forman una pandilla que se llama “pulseras rojas” por la pulsera que les ponen cuando los van a operar.	Si, sus amigos Toni y Jordi que también están ingresados.

⁹⁹ Las edades se dividirán en 5 grupos: de 0 a 20 años, de 20 a 30 años, de 30 a 40 años, de 40 a 60 años y más de 60 años.

¹⁰⁰ El tipo de discapacidad se calificará siguiendo el Real Decreto 1972/1999 que clasifica las discapacidades en 3 grandes grupos: a) discapacidades físicas relacionadas con el cuerpo, los miembros, y los órganos en general. b) Discapacidades sensoriales que engloban problemas en el aparato visual, el oído, la garganta y estructuras relacionadas con el lenguaje. c) Discapacidades psíquicas originadas por un retraso y/o enfermedad mental.

¹⁰¹ Se clasificará en personaje integrado y personaje no integrado.

Aída: capítulo “el diablo sobre ruedas”	Episódico	Vendedor de películas en el top manta.	De 30 a 40 años	Discapacidad física relacionada con el cuerpo, los miembros, y los órganos en general.	No se especifica la causa.	No Integrado.	Hace un papel de víctima, utiliza su discapacidad para dar pena y así poder vender más discos.	Luisma decide introducirse en el negocio del Top Manta pero descubre que un minusválido le hace la competencia, vende más discos que él porque da lástima. Entonces Luisma se hace pasar por ciego y así vender más discos que el minusválido.	Si, apariciones esporádicas de otros personajes en otros capítulos analizados a continuación.
Aída: Capítulo “el enano oscuro del corazón” ¹⁰²	Episódico	-	De 30 a 40 años	Discapacidad física relacionada con el cuerpo, los miembros, y los órganos	El personaje padece acondroplasia (enanismo óseo) desde el nacimiento.	No integrado.	-	Jorgito, un hombre de 30 años, entra en el bar Reinols buscando a su padre: Mauricio	Si, apariciones esporádicas de otros personajes en otros

¹⁰² Este capítulo fue censurado y no se ha vuelto a emitir ni en FDF ni en Telecinco. Tampoco está disponible en la web por lo que alguna información de la tabla aparece incompleta.

				en general.				Colmenero. Mauricio se asusta por el aspecto físico de su supuesto hijo (tiene enanismo óseo) y se niega a reconocer su paternidad.	capítulos.
Aída Capítulo “se armó la gorda”	Episódico	Representante de una asociación de sordomudos.	De 40 a 60 años	Discapacidad sensorial que engloba problemas en el aparato visual, el oído, la garganta y estructuras relacionadas con el lenguaje.	No se especifica la causa.	No integrado.	Aparece como un personaje débil del que Mauricio se puede aprovechar por ser sordomuda.	Mauricio se hace pasar por sordomudo para no pagar multas y recibir subvenciones del Estado. Lo visita la representante de una asociación de sordomudos y la intenta engañar para poder acostarse con ella.	Si, apariciones esporádicas de otros personajes en otros capítulos.

Hospital Central: Carlos Granados	Principal	Psicólogo y trabajador social	De 30 a 40 años	Discapacidad física relacionada con el cuerpo, los miembros, y los órganos en general.	Accidente de coche	Integrado	Es un personaje amable, que siempre intenta ayudar a los demás y al que todo el mundo quiere. Cuando se queda minusválido su carácter cambia, se vuelve agresivo y se aísla de la sociedad, refugiándose en la bebida.	El día de su boda sufre un accidente de tráfico y se queda en silla de ruedas. A partir de ese momento, no acepta su nueva situación, se vuelve alcohólico y cambia su carácter lo que provoca la ruptura con su novia. Finalmente, deja la bebida, vuelve a trabajar y tras mucha rehabilitación consigue caminar.	No
MIR: Dra. Gloria Calatayud	Principal	Doctora adjunta de neurología	De 30 a 40 años	Discapacidad sensorial que engloba problemas en	Es sorda desde los 15 años a causa de una	Integrado	Es un personaje totalmente integrado, su minusvalía no	MIR es una serie de médicos y	No

				el aparato visual, el oído, la garganta y estructuras relacionadas con el lenguaje.	meningitis aunque lleva un implante coclear que le permite oír.		le impide ser una doctora más.	Gloria Calatayud es una de las doctoras principales sobre las que recaen las tramas. Su minusvalía no le impide ejercer la medicina aunque a veces provoca situaciones que desconciertan al principio a los enfermos y a sus compañeros.	
Frágiles: Lola Martín	1a temporada: episódico 2ª temporada: principal	Bibliotecaria y secretaria	De 30 a 40 años.	Discapacidad psíquica originada por un retraso y/o enfermedad mental.	Tiene el Síndrome de Asperger	Integrado	A causa de su enfermedad, el personaje no puede expresar sus emociones aunque las apunta en un	Su enfermedad le produce rechazo al contacto físico por lo que le cuesta	Si, Jorge es el mejor amigo de Lola y también tiene Síndrome de Asperger.

							cuaderno para poder entender a la gente. Destaca su gran inteligencia.	mucho ir al fisioterapeuta. En la segunda temporada de la serie se queda embarazada, deja de vivir con su madre y tiene que enfrentarse al reto de ser madre.	Comparte piso con ella y trabaja como ingeniero.
Física o Química: Jon	Principal	Estudiante	De 0 a 20 años	Discapacidad física relacionada con el cuerpo, los miembros, y los órganos en general.	Saltó a una pileta desde un segundo piso.	Integrado	Es un alumno más del instituto, ir en silla de ruedas no le impide hacer vida normal.	Jon llega al instituto y se integra en la pandilla de amigos. Al principio cuenta que va en silla de ruedas porque tuvo un accidente de moto. No quiere que nadie sienta lástima por él.	No

7 Vidas: El frutero	Episódico en las temporadas 8 y 9. Secundario en las temporadas 11-12 y 13	Frutero	De 40 a 60 años	Discapacidad física relacionada con el cuerpo, los miembros, y los órganos en general.	Lo atropelló un coche pero se recuperó y finge que aún es cojo para dar pena a su mujer y que no lo abandone.	Integrado.	Es un personaje machista, retrógrado, homófobo, fascista, racista y vago.	Al principio de la serie usa muletas aunque se desconoce que le pasó. En el capítulo 120 se descubre que no era cojo, sino que lo fingía. Esto lo hace porque su mujer se acostaba con el quiosquero. Cuando se enteró de esto persiguió al quiosquero para pegarle, fue atropellado y se quedó cojo pero se recuperó y lo siguió fingiendo para que su mujer no le abandonase.	No
------------------------	--	---------	-----------------	--	---	------------	---	---	----

El Barco: Burbuja	Principal	Marinero y pinche de cocina en el barco.	De 30 a 40 años	Discapacidad psíquica originada por un retraso y/o enfermedad mental.	Se sumergió en el agua y se quedó sin oxígeno durante 4 minutos.	Integrado	A causa del accidente que sufrió tiene la personalidad de un niño de ocho años. Es muy querido entre los tripulantes por su forma de ser, siempre se preocupa y ayuda a los demás.	La tierra ha desaparecido y la única forma de sobrevivir es permanecer en el barco. Todos conviven en el barco mientras intentan encontrar tierra firme.	No
Cuenta Atrás: Samuel Atienza	Episódico	-	De 40 a 60 años.	Discapacidad psíquica originada por un retraso y/o enfermedad mental.	No se especifica la causa.	No integrado.	El retraso mental que padece le hace ser agresivo y tener la personalidad de un niño pequeño.	El personaje dejó embarazada a una chica, también discapacitada. En el capítulo secuestra a niños porque los Servicios Sociales le han quitado a su hijo al no poder hacerse cargo de él	No

								por el retraso mental que padece.	
La que se Avecina: Violeta Recio	2ª temporada: episódico 5ª, 6ª y 7ª temporadas: secundario	Quiere prestar ayuda a su hermano trabajando en la pescadería.	De 30 a 40 años.	Discapacidad psíquica originada por un retraso y/o enfermedad mental.	No se especifica la causa.	No integrado.	Todos la tratan como la hermana loca de Antonio Recio.	Se escapa de un psiquiátrico y se va a vivir con su hermano. Sufre psicosis pero no se quiere medicar.	No
Luna, el misterio de Calenda: Tomás	Secundario	Estudiante	0 a 20 años.	Discapacidad física relacionada con el cuerpo, los miembros, y los órganos en general.	Enfermedad degenerativa hereditaria (su padre murió a causa de la misma enfermedad).	No integrado.	Tomás es observador, inteligente, vital y positivo. Los chavales del pueblo no le integran con facilidad en sus planes por lo que siempre suele estar solo.	Su verdadera pasión es investigar las leyendas de Calenda. Cree que si se convierte en lobo podría curarse de su enfermedad.	No

ANEXO 3

Recogida de datos a partir del análisis de las series de televisión

RASGOS BÁSICOS

En total se ha realizado un análisis de 11 series y 13 personajes.

Todas las series se empiezan a emitir entre las 22:00 y las 23:00 y los capítulos tienen una duración de entre 50 y 90 minutos.

El canal del que se ha analizado un mayor número de series ha sido **Telecinco** (8 personajes), seguido de Antena 3 (4 personajes) y Cuatro (1 personaje).

La productora que predomina es **Globomedia** (5 series) seguida por Videomedia (2 series), Isla Producciones (1 serie), Boomerang TV (1 serie), Castelao Producciones (1 serie) y Contubernio (1 serie).

RASGOS RELACIONADOS CON LA TEMÁTICA

Protagonismo:

Episódicos: 7 personajes

Principal: 6 personajes

Secundario: 3 personajes

Profesión:

3 tienen carrera universitaria y están totalmente integrados.

3 son estudiantes.

2 tienen un trabajo pero no tienen estudios superiores.

1 tiene un trabajo relacionado con su discapacidad.

1 tiene un trabajo ilegal (vende películas en el top manta).

1 no tiene trabajo aunque quiere trabajar para ayudar a su hermano.

1 no puede trabajar por su discapacidad.

1 no aparece especificado.

Edad:

0 a 20 años: 3

20 a 30 años: 0

30 a 40 años: 7

40 a 60 años: 3

Más de 60 años: 0

Tipo de discapacidad:

Discapacidad en cuerpo, miembros y los órganos en general: 7

Discapacidad psíquica: 4

Discapacidad sensorial: 2

Causa de la discapacidad:

Enfermedad: 5

Accidente: 4

No se especifica la causa: 4

Relación con los demás personajes:

Integrado: 8

No integrado: 5

Rasgos de su personalidad

Un perfil que se da con frecuencia es el de los personajes discapacitados amables, observadores, inteligentes, queridos por los demás personajes, que despiertan ternura en el espectador, que deben superar numerosos obstáculos para llevar una vida normal y de los que a veces se aprovechan porque parecen más débiles.

Otros rasgos que se repiten es el de los personajes que se aprovechan de su discapacidad para sacar algún tipo de beneficio, los que no están integrados y suelen estar marginados y solos o los que tras sufrir una discapacidad cambian su carácter ya que creen ser una carga para su familia.

Tras clasificar los diferentes perfiles podríamos decir que habrían dos grandes grupos. Por un lado los personajes bondadosos, amables y luchadores y por otro los malvados que hacen de antagonistas o que se victimizan para justificar su comportamiento.

Conflicto que se plantea:

La mayoría de conflictos que se plantean giran alrededor de la discapacidad que sufre el personaje, es decir, el principal problema del conflicto tiene relación directa con la enfermedad que padece el personaje. No se trata como una característica más sino que es la característica exclusiva que define al personaje.

Otros personajes en exclusión social:

No: 8

Si: 5