

Treball de fi de grau

Títol

Autor/a

Tutor/a

Grau

Data

Full Resum del TFG

Títol del Treball Fi de Grau:

Autor/a:

Tutor/a:

Any:

Titulació:

Paraules clau (mínim 3)

Català:

Castellà:

Anglès:

Resum del Treball Fi de Grau (extensió màxima 100 paraules)

Català:

Castellà:

Anglès

Compromís d'obra original*

L'ESTUDIANT QUE PRESENTA AQUEST TREBALL DECLARA QUE:

1. Aquest treball és original i no està plagiat, en part o totalment
2. Les fonts han estat convenientment citades i referenciades
3. Aquest treball no s'ha presentat prèviament a aquesta Universitat o d'altres

I perquè així consti, afegeix a aquesta plana el seu nom i cognoms i la signatura:

***Aquest full s'ha d'imprimir i lliurar una còpia en mà al tutor abans la presentació oral**

Resumen

La presente investigación pretende analizar el comportamiento sexual y el consumo de drogas en la ficción española de producción propia, y se centra concretamente en series enfocadas en el público juvenil acogiendo el estudio de dos casos concretos: *Compañeros* y *Física o Química*. Se propone estudiar una temporada de ambas ficciones atendiendo a la cuota de pantalla como criterio básico de selección, y tras la revisión de los trabajos previos en el campo escogido se proponen distintas variables para responder las hipótesis planteadas. Éstas redundan en el carácter supuestamente conservador de *Compañeros* frente al mayor atrevimiento de *Física o Química* y se hace hincapié en la imagen que ambas desprenden en relación al comportamiento sexual y las drogas. Se plantean cuestiones como los tipos de comportamiento sexual que llevan a cabo los personajes (acto sexual completo, besos, petting grado I, petting grado II), su medio de representación (visual, visual implícito, onírico) o el número de participantes en la acción (pareja, más de dos personas, una persona). En cuanto al consumo de sustancias, el interés se focaliza en el tipo de drogas (cannabis, alcohol, tabaco, ketamina...) y el modo en que se representan (tráfico, consumo...) entre otras. Resulta relevante comparar también las conductas que llevan a cabo profesores y alumnos. Para llevar a cabo el estudio se elaboran dos herramientas metodológicas básicas: una matriz y un libro de códigos, y se extraen porcentajes de presencia de cada variable en las tramas analizadas, puesto que son la unidad de análisis escogida. Los resultados y conclusiones reflejan que se cumplen la mayoría de hipótesis planteadas menos dos, que quedarían claramente refutadas tras el análisis. Esto indica, pues, que *Física o Química* sí arriesga más en ciertos aspectos de la trama en comparación con *Compañeros*, en la cual sin embargo existen algunos resultados inesperados.

ÍNDICE

| | |
|--|----|
| 1. Introducción | 1 |
| 2. Marco teórico | 2 |
| 2.1. Estudios previos | 2 |
| 2.2. Estructura de <i>Compañeros</i> | 7 |
| 2.3. Estructura de <i>Física o Química</i> | 16 |
| 2.4. Teoría de los estudios culturales | 23 |
| 3. Metodología | 25 |
| 4. Investigación de campo | 36 |
| 4.1. Resultados obtenidos | 36 |
| 4.2. Datos cualitativos observados | 47 |
| 5. Conclusiones | 50 |
| 6. Bibliografía | 56 |
| 7. Anexos | 57 |
| 7.2. Libro de códigos | 57 |

1. Introducción

La investigación que aquí se pretende abordar versará sobre los contenidos audiovisuales destinados prioritariamente al público juvenil, y el punto de vista que ofrecen de ciertos temas de especial relevancia en el periodo de la adolescencia, como son los comportamientos sexuales y el consumo de drogas. Además, interesa especialmente averiguar si se ha variado la cuantía o estilo de representación de las temáticas a lo largo de los períodos de emisión de las series, sin que eso pretenda establecer ningún paradigma evolutivo.

El presente estudio pretende analizar el tratamiento que hacen de la sexualidad y las drogas las series juveniles emitidas y producidas en España. Para ello, se tratará de observar la presencia de dichos temas en las ficciones, concretamente en las series *Compañeros* (1998 – 2002) y *Física o Química* (2008-2011). Es decir, se analizará la óptica de cada serie con respecto a los tópicos mencionados y su posterior comparativa. Así pues, mediante el análisis del tratamiento temático de ambas ficciones, se analizará la relación que existe entre ellas como series pertenecientes al género juvenil, y por tanto, se abordará una posible descripción de los diversos cambios y similitudes observados en las tramas. El grueso del trabajo, por tanto, lo conformará el análisis cuantitativo y cualitativo de contenido sobre los temas de la sexualidad y el consumo de drogas y el enfoque que de éstos se ofrece en las ficciones escogidas, partiendo de la base de que ambos temas se representan de manera distinta en una y otra serie.

El análisis que se pretende llevar a cabo surge de la intención de vincular los temas propuestos en el marco de una investigación sobre la ficción audiovisual española. El comportamiento sexual y el consumo de sustancias en las series juveniles son temáticas que no se suelen abordar conjuntamente y en la profundidad que aquí se pretende en los estudios previos consultados, circunstancia que lleva a estimar necesario y adecuado el hecho de abordar el presente análisis. El comportamiento sexual, una de las principales categorías propuestas para este análisis, suele despertar el interés de los académicos, fundamentalmente por la influencia que ejerce sobre el público adolescente y

también por la importancia que se le ha dado desde los estudios de género. Sin embargo, el consumo de sustancias es un terreno bastante inexplorado en el marco ficcional que aquí se pretende abordar, lo cual, pese a que el presente trabajo posee dimensiones modestas, hace pertinente empezar a abrir camino en este campo.

El presente trabajo consta de un repaso bibliográfico a los estudios principales sobre las series de televisión *Compañeros* y *Física o Química*, un apartado que detalla la metodología de análisis de contenido empleada para este estudio, un capítulo de resultados que presenta los datos que emergen de mis análisis de contenido y, finalmente, unas reflexiones conclusivas en las que se intenta relacionar la teoría con los resultados obtenidos.

2. Marco teórico

2.1. Estudios previos

Antes de proceder a presentar los resultados del análisis presente en este trabajo, se expondrán los resultados que emergen de los principales estudios sobre las series *Compañeros* y *Física o Química*, que actúan como una base para este estudio. A partir de estas investigaciones previas se sitúan tanto cuestiones que tienen que ver con la producción de las series, como otras que tienen que ver con los textos de los productos: sus principales personajes y tramas narrativas. Una vez esbozadas estas cuestiones, se pasarán a observar las cuestiones relativas a la representación de la sexualidad y las drogas.

Uno de los primeros estudios sobre sexualidad en la televisión española, y en el que nos apoyamos para nuestro análisis, fue el de Margarita Crespo (2005), que propuso un estudio base para el análisis sistemático del contenido sexual de las series de televisión. Concretamente, se centra en contenidos consumidos por los y las adolescentes:

Dos factores hacen que el presente estudio sea diferente de cualquier otro de los realizados con anterioridad en el ámbito de los contenidos televisivos y los adolescentes. En primer lugar,

la investigación que aquí se presenta es el primer estudio cuyo objetivo es el análisis sistemático del contenido sexual en los programas de entretenimiento de la televisión en España, incluyendo tanto las cadenas públicas como las privadas. En segundo lugar, la investigación se centra en un segmento específico de la audiencia y en los programas concretos a los que este grupo de interés está más expuesto (Crespo, 2005: 196).

Además de ser relevante por su carácter pionero en este campo de investigación, el mencionado estudio resulta de interés por el esquema analítico que utiliza, que distingue entre las referencias sexuales verbales y las físicas, incluye otras formas más suaves de comportamiento sexual además del acto sexual completo y excluye todo comportamiento, tanto el físico como el verbal, que no sea sexual. Concretamente, el estudio analiza las series españolas *Farmacia de guardia*, *Canguros*, *Hermanos de leche* y *Quién da la vez*, y las compara con tres series americanas, todas ellas las preferidas por los alumnos de los institutos Marqués de Suanzes y el IES Valle Inclán de Madrid, quienes fueron encuestados en febrero de 1995. El estudio analiza la frecuencia y el porcentaje de actos tales como el acto sexual completo, los besos apasionados, la prostitución, las caricias, la homosexualidad o la violación. Finalmente, el análisis concluye que las representaciones verbales prevalecen sobre las visuales y que la mayoría de personajes adolescentes participa en la categoría de besos apasionados, algo que, tal como se pretende averiguar aquí, quizá haya cambiado con el tiempo.

Conviene hacer mención también a la investigación sobre la representación mediática de la sexualidad en la ficción seriada (Massanet, Mediana & Ferrés, 2012), que se centra en los estudios de caso de *Física o Química* y *Los Protegidos*, en la que establece que en la primera de las ficciones la trama más representada son las relaciones sexuales y afectivas, que en este caso aparecen unidas y están presentes en más de la mitad del total de las tramas:

Las temáticas más representadas en la serie *Física o Química* son las relaciones afectivas (55%), la amistad (12%) y las expectativas o problemas profesionales y/o de estudios (9%). Cabe destacar la gran diferencia porcentual entre la temática más representada y las otras dos, ya que más de la mitad de las tramas de las tres primeras temporadas de la serie tienen como objeto de valor las relaciones afectivas (amorosas y sexuales) (Massanet *et al.*, 2012: 1543).

Mientras que en el primer estudio la unidad de análisis era el propio acto sexual dividido en un total de ocho categorías, este análisis interesa particularmente por su sistema metodológico, creado por el grupo UNICA de la Universidad Pompeu

Fabra y que permite identificar los rasgos más importantes del producto audiovisual a partir del objeto de valor de la trama narrativa. Además, este estudio, organizado por tramas y sus variables temáticas, diferencia entre los sujetos de acción adolescentes y los que no lo son, metodología que actúa en este caso como claro referente a la hora de enfocar la presente investigación.

Otro de los estudios que destacan entre la bibliografía precedente es el de representaciones juveniles en la ficción televisiva (Chicarro Merayo, 2011) que explora fundamentalmente la relación que se establece entre los adultos y los jóvenes en *Física o Química*, así como los roles que la ficción televisiva adjudica a ambos. El estudio sostiene, por tanto, ideas de especial interés respecto a la presente investigación, basados en el cambiante papel del profesor, que ahora parece continuar la estela del alumno:

La separación entre personajes adultos y juveniles es mucho más laxa, menos severa. De hecho, el mundo adulto viene a ser presentado como una suerte de reflejo o incluso continuación del entorno juvenil. De ahí la simetría de ambos espacios. Nueve personajes dan vida al universo juvenil, y otros nueve los que dan vida al adulto. La razón de sexos entre los personajes principales juveniles y los adultos es constante. En ambos casos predominan los personajes masculinos (cinco frente a cuatro). Todos ellos se ven afectados por conflictos comunes: el amor, el desamor, la infidelidad, las drogas, el sexo, el deseo (Chicarro Merayo, 2011: 209).

Así pues, este estudio refleja el tratamiento que se da en las series de la nueva juventud adulta, cuya transición desde la adolescencia se difumina y se alarga tanto por la similitud de sus conflictos e intereses como por factores como su falta de autonomía económica.

Por otra parte, el estudio de Massanet Jordà (2009) sobre la representación televisiva y la percepción adolescente en el caso de *Física o Química*, cuyo enfoque es multidisciplinar y que combina el análisis cuantitativo de contenido y el cualitativo de la recepción, destaca por afirmar que los temas que aquí se tratan están entre los que más protagonismo poseen en la trama de la serie. Además retrata a los profesores como poco experimentados y habla del equilibrio de protagonismo de ambos segmentos de edad:

Física o Química és una sèrie de ficció que narra les històries d'un grup d'alumnes d'un institut i els seus professors, molts d'ells joves que s'enfronten a la seva primera

experiència com a educadors. La sèrie atorga quasi tanta importància als personatges adults com als adolescents, ja que moltes trames interrelacionen els personatges. No obstant això, gran part dels conflictes parteixen dels joves. Els adults principalment són els professors, els pares apareixen de manera puntual en algunes trames. En les seves trames, la sèrie tracta el tema del sexe, l'alcohol, l'homosexualitat, la mort, el maltractament adolescent, la bulímia, el *bullying*, el racisme, les drogues, el maltractament psicològic per part de la parella, la religió, la violació... són aquells temes que segons nombrosos psicòlegs, pedagogs i sociòlegs, més preocupen als joves en l'etapa de l'adolescència (Massanet Jordà, 2009: 58).

El estudio habla, además, de la presencia de tres tipos de personajes en relación a su edad, los adolescentes (16-18), los profesores noveles en la etapa de su segunda adolescencia o aquello que los psicólogos denominan juventud, etapa en la cual han de entrar en el mundo laboral e independizarse (25-35) y aquellos en edad madura que superan ya los 35 años. Respecto a los porcentajes extraídos a lo largo de las tres primeras temporadas, la primera franja oscila por encima del cincuenta por ciento, mientras que las otras dos se mantienen entorno al veinte.

Respecto a los temas que trata, tal como se ha apuntado, la sexualidad y el consumo de drogas son los dos primeros temas que se mencionan. Se habla de la sexualidad como punto de partida de las relaciones entre los adolescentes y del consumo de drogas como tema recurrente y normalizado. Se alterna en estos apartados el análisis semiótico de la narrativa de la serie, técnica escogida para analizar las tramas, que se contrasta con las opiniones de los adolescentes reales en estudios recientes, que certifican que nueve de cada diez adolescentes considera importantes las cuestiones relativas a la sexualidad y que tan sólo el 8% considera las drogas un problema social, cosa que la serie se ocupa de reflejar:

La sèrie utilitza la droga de manera recurrent. En quasi tots els capítols podem veure a Cabano i Gorka fumant porros en el wc de l'institut. Per tant, es normalitza el tema. D'altra banda, en les nombroses festes que fan els adolescents de l'institut, les drogues tenen un paper important. Sempre podem veure als joves consumint pastilles, cocaïna, etc. (Massanet Jordà, 2009: 79).

Por último, cabe destacar que existe también un estudio análogo al anterior, es decir, que combina el análisis de contenido y la recepción cualitativa, pero que en este caso se centra en la serie *Compañeros*. Se trata de la tesis doctoral de María Elisa França Rocha (2001), que analiza nueve capítulos pertenecientes a la quinta temporada, y utilizando la secuencia como unidad de análisis extrae nueve macrotemas de particular interés en el universo adolescente de la serie y los

ordena por su porcentaje de presencia sobre el total de secuencias analizadas. El macrotema 'sexualidad' engloba en su interior los temas cuerpo, embarazo adolescente y aborto y está presente en el 20,62% de las secuencias analizadas sólo por debajo de las 'relaciones personales' (23,42%), siendo el tópico 'pareja sentimental' el más representado en el análisis sistemático. Por su parte, las 'drogas' se encuentran por debajo de temas como 'transgresiones', 'valores de juventud' o 'asuntos escolares', estando presente en el 9,44% de las secuencias:

La heroína está siempre presente a través de un personaje adicto (Toni, el hermano de Quimi). A pesar de que el asunto acabó con la cura de la enfermedad, de vez en cuando el asunto vuelve a surgir como tema de preocupación de los protagonistas y por situaciones en la calle. Las drogas de síntesis también se trataron en algunos capítulos. [...] La cuestión del porro (mezcla de hachís y tabaco) tampoco es objeto de discusión. Los adolescentes parecen fumar apenas cigarrillos y nunca se plantea la cuestión (França Rocha, 2001: 137).

Respecto al tratamiento discursivo que se hace de estos temas, el análisis concluye que las drogas se trataron mayoritariamente desde una óptica seria, mientras que con respecto a la sexualidad existe bastante equilibrio entre la perspectiva positiva y la negativa, ya que ambos porcentajes rozan la simetría.

En relación a estudios centrados en la presencia de las drogas en el panorama audiovisual español, cabe destacar el estudio de Alejandro Perales Albert (2010) titulado *Imagen de los jóvenes españoles y su consumo de drogas en las series de ficción* encargado por el Defensor del menor de la Comunidad de Madrid y que estudia qué imagen reciben de sí mismos los y las adolescentes, qué tipo de actitudes adoptan y qué motivos encuentran para el consumo los personajes en la televisión actual atendiendo a múltiples factores como los motivos o entornos argumentales, los motivos y dilemas de carácter del personaje, las prácticas relacionales de los menores identificados las prácticas de consumo y los valores y tratamiento del personaje:

En muchas de estas series el consumo y/o la presencia de drogas se presenta en como una conducta habitual y cotidiana, incluso rutinaria, que no necesita motivo o justificación alguna. Se banaliza especialmente el consumo en el caso del alcohol y el cannabis aunque se dramatice la ingesta de otras sustancias como la cocaína. La heroína prácticamente no tiene presencia y las drogas de síntesis forman parte del perfil (atractivo) del "malo". Los personajes recurren a las drogas como un medio de hacer frente a problemas personales, situaciones de crisis y para reducir la tensión, afrontar el estrés, sin que se reflejen claramente los resultados negativos de ese consumo (Albert, 2010: 89).

Según las conclusiones del estudio, la droga está presente de manera continuada en las series consumidas por este segmento de público, y algunas de las

substancias, como la cocaína, se asocian más a mensajes negativos, mientras que el consumo de otras está normalizado y se presenta sin pretextos claros. Se afirma, sin embargo, que las series reflejan también de forma creciente las consecuencias negativas del consumo abusivo o problemático.

2.2. Estructura de *Compañeros*

2.2.1. Construcción y óptica

Compañeros es una serie que empezó a emitirse el 25 de marzo de 1998 en la franja de *prime time* de Antena 3 y cuyos capítulos, producidos por Globomedia, tenían una duración aproximada de 82 a 95 minutos. Se convirtió en una revelación y alcanzó cuotas de *share* cercanas al 30%, y su público más fiel fue el de 13 a 24 años, aunque fue potente en todos los segmentos:

El público de *Compañeros* no era un público joven, lo que pasa es que los fans eran los jóvenes. Pero si tú veías la curva de audiencias de *Compañeros*, había mucha más gente de 25 a 45 que de 15 a 25. Incluso de treinta y tantos a 50 era donde estaba el mayor público de *Compañeros*, curiosamente. Porque yo creo que las tramas eran adultas, hablábamos de chavales, pero también de sus padres y hablabas e sus profesores (Mendíbil, 2013: 201).

La narrativa de la serie se teje en el seno de un colegio concertado, en el que se suceden tramas entre los miembros de la comunidad educativa: el profesorado, el alumnado, bedeles y padres y madres. Fue una serie pionera en el tratamiento de temas de la actualidad social como la droga, la violencia juvenil o el sida, temas que en aquel momento preocupaban al personal de los centros reales, con quienes los creadores procuraban mantenerse en contacto permanente:

[...] Lo que sí importaba bastante a los productores era trasladar con la mayor autenticidad la vida de los colegios de entonces en la pantalla, por lo que se asesoraron sobre el terreno. Hablamos con muchos profesores y de hecho cuando la serie seguía en marcha seguíamos hablando con ellos. Teníamos dos reuniones por temporada con profesores, una al principio y otra al final, donde nos daban ideas, nos contaban anécdotas, nos criticaban cosas que habíamos hecho... Nos reuníamos con alumnos, también, para lo mismo. Y luego teníamos dos asesores fijos siempre. Un asesor educativo que era un tío que tenía mucha influencia en el Ministerio de Educación, y luego teníamos el director de un colegio, el colegio Montserrat, que también era psicólogo y nos ayudó mucho. Se leían todos los guiones y nos hacían informes (Mendíbil, 2013: 202).

A partir de la segunda temporada, la pareja formada por Quimi y Valle adquiere mayor protagonismo y los dos personajes devienen héroes de la rebeldía y líderes de la pandilla:

Veíamos como poco a poco, de un modo espontáneo, iba creciendo el valor de los personajes más jóvenes, que eran unos perfectos desconocidos en ese momento para la audiencia. Según transcurría la primera temporada y desde luego en la segunda, y en la tercera, aquello explotó de una forma que casi se nos fue de las manos, porque Valle y Quimi se convirtieron en auténticas estrellas. Hasta el punto de que teníamos que ir con seguridad a los sitios porque en cuanto se enteraban, sobre todo si estábamos cerca de algún colegio o lo que sea, pues había problemas de seguridad auténticos con los fans. Fue probablemente el primer fenómeno fan que hubo, durante aquellos años, con actores juveniles. No lo habíamos previsto en absoluto (Mendíbil, 2013: 204).

Cabe destacar que la serie no estaba pensada exclusivamente para adolescentes, sino que se confeccionó como una comedia dramática de corte familiar que pretendía agradar y agrupar al mayor segmento de público posible:

En cada capítulo, además de los temas juveniles, se incluyen historias secundarias de cuestiones que conciernen a adultos y niños. La producción sigue con la intención de mantener la posibilidad de dirigirse a una audiencia familiar, a pesar de la recepción mayoritariamente juvenil y del protagonismo de los jóvenes en los temas principales. La investigación hecha por Globomedia con el objetivo de obtener información para orientar la producción de la serie *Compañeros* identificó que 25 millones de españoles podrían verse reflejados en ella, entre adolescentes, niños y profesores, funcionarios de colegios y sus familias, según la información de la propia productora (França Rocha, 2001: 129).

En sus tramas, existe una hibridación de temas familiares, profesionales y generacionales, que aunaban un universo de temas y personajes muy amplio que tenía un punto aleccionador:

Sin ningún pudor yo siempre decía que debíamos hacer moralina. Siempre se habla de que esta serie tenía moralina. Yo era muy consciente de que con las historias que elegíamos, con los conflictos que presentábamos, el concepto de *Compañeros*, de un modo muy natural, reunía en su universo a personajes muy diversos: a niños, a adolescentes, a profesores, a sus familias, y era un escaparate obvio para contar lo pequeño y lo grande. Para contar los pequeños conflictos sentimentales, las tramas escolares, pero también los grandes asuntos. Era como las grandes series de médicos, de policías, una forma de presentar también lo que está ocurriendo en el mundo o en la sociedad (Mendíbil, 2013: 202-203).

Además, se empezó a explotar la acción en exteriores en rodajes cada vez más ambiciosos en concordancia con el crecimiento del sector:

Fue la primera serie donde nos atrevimos a hacer elementos de acción, de aventura, que hasta ese momento no habíamos hecho. Entre otras cosas porque ya estábamos pensando en hacer la próxima serie que fue *Policías*, la primera de acción que hicimos. Para nosotros *Compañeros* casi era un banco de pruebas, porque íbamos aprendiendo cada día. A veces escribíamos acciones, persecuciones, cosas así que tenían que ver con la serie, porque también pensábamos que eso era importante para ellas, pero también era importante para nosotros para atrevernos a hacer cosas (Mendíbil, 2013: 204).

Respecto a la propia estructura de la serie, resulta oportuno mencionar que el producto combina tramas que se resuelven en el mismo capítulo en el que se plantean junto con otras que se presentan en continuidad a lo largo de varios episodios:

La retroalimentación de la serie con lo que pasa en la realidad es buscada por los guionistas para ampliar las conexiones con el público y también porque necesitan sugerencias de temas para sostener el ritmo que escogieron para la serie con un mínimo de tres conflictos en cada episodio: dos de ellos resueltos en el propio capítulo y el tercero abierto para mantener el interés del público, como suele suceder en este género televisivo. Así, cada capítulo trata acerca de, por lo menos, tres temas distintos: infaliblemente uno relacionado con los adolescentes, y los otros dos se alternan sobre cuestiones educativas, de adultos o infantiles (França Rocha, 2001: 131).

Por lo tanto, a diferencia de las cuatro tramas por episodio que se observaban en series anteriores, ahora las historias adquieren complejidad, y poseen la corralidad de los personajes como elemento común. Precisamente esta corralidad se relaciona con la importancia que las tramas narrativas otorgan a la amistad y las dinámicas de grupo:

También intentábamos tener una parte un poco más mítica, no sólo reflejar las miserias, sino hablar de grandes temas como la amistad, las segundas oportunidades... A mí me parece que esos dos temas: la amistad relacionada con los chavales, y las segundas oportunidades, referido a los profesores con respecto a los chavales, eran los grandes temas de todas las temporadas (Mendíbil, 2013: 203).

El leitmotiv principal de la obra es el compañerismo entre los adolescentes, y esta característica, esta marca registrada, está presente también en el grupo de los adultos y niños que se relacionan con ellos. De este modo, el valor que se trabaja en todos los episodios, independientemente de los temas tratados, es el de la amistad y el del apoyo entre compañeros en la resolución de conflictos. Se intenta fomentar la conciliación y la necesidad de aportar soluciones ante los problemas (França Rocha, 201: 129-130).

Por último, la conexión con la realidad de la época es uno de los elementos más importantes en la visión del mundo que propugna la serie. Las tramas concentraban lo que pasaba en los colegios en un año, en una temporada, intentando ser, de esta forma, un reflejo de la sociedad del momento:

Globomedia procura cuidar las conexiones de la serie con temas de actualidad y mantiene un equipo de producción encargado de alimentar con sugerencias de este tipo a los guionistas. Para esto utilizan informes de prensa sobre cuestiones relacionadas con la vida escolar y con los adolescentes en general. Emplean también investigaciones divulgadas por internet y pesquisas de expertos en revistas especializadas (França Rocha, 2001: 129).

La contextualización de las tramas en los problemas del mundo real son mecanismos con los que luego los guionistas construirán valores educativos que, desde del equipo de producción, se consideran progresistas.

En la primera temporada, por ejemplo, hasta nos atrevimos con que un comando de ETA atentara contra el padre de una de las chicas de la pandilla, de Sara, que era juez, a las puertas del colegio. O hablábamos del sida, del maltrato. Y, además, con unos valores. En la biblia de la serie incluso teníamos un documento tocho de cuáles eran los valores de ese colegio de ficción que nos habíamos inventado. Estaban muy inspirados en el colegio auténtico en el colegio auténtico en el que estuvimos durante meses yendo día a día, y eran valores progresistas. Valores de educación en la igualdad, de no discriminación de sexos, en contra de la xenofobia... Todo ese tipo de asuntos los tratábamos allí desde esa óptica. Fue una de las primeras series, si no la primera, que era muy realista en el modo de abordar esos temas (Mendíbil, 2013: 203).

A veces, incluso, la serie adelantó acontecimientos, como ocurrió en un capítulo récord de audiencia que mostraba el secuestro del colegio; el episodio estaba inspirado en hechos acaecidos en escuelas de Estados Unidos pero, días después de la emisión del capítulo, tuvo su reflejo español en un centro académico de Murcia. Se incluyeron además tramas con el camino de Santiago en el año Jubileo de Galicia, un homenaje a Lorca en el centenario de su nacimiento o la inclusión de escenas como la celebración de las campanadas en la Puerta del Sol de Madrid.

2.2.2. Los protagonistas y su estrato social

El grupo protagonista está formado por ocho jóvenes adolescentes que al inicio tienen alrededor de quince años y que van creciendo a lo largo de la serie. Se trata de cuatro chicos y de cuatro chicas que forman parejas sentimentales entre ellos y, juntos, conforman una pandilla de amigos. Junto a ellos también aparece una docena de personajes secundarios y algunos padres y madres, además de otros personajes que trabajan en el colegio, de forma que todos se acaban relacionando entre sí.

En su reparto de personajes, los adultos protagonistas están entre los 30 y los 50 años, todos ellos profesores sin poder económico alguno, que además en la mayor parte de los casos cumplen la función de padres o madres (De Castro, 2002: 235).

La mayoría de adolescentes son de clase media y viven con sus padres, aunque hay algunas excepciones. Destacan, a este respecto, los antagónicos casos de Sara, de familia adinerada, e Isabel, de familia pobre y desestructurada que vive con sus hermanos en un centro de acogida tras haber sido abandonada por sus padres:

Su extracción social es de clase media o media baja, aunque también alguno de ellos pertenece a ámbitos más acomodados. Entre ellos existen hijos de familias monoparentales, de padres maltratadores, o que les han abandonado a su suerte; por tanto, ambientes bastante conflictivos. El desguace de coches del padre de uno de ellos es el suburbial escenario que acoge las correrías del grupo de amigos (De Castro, 2002: 235).

Se oponen, en este caso, las familias desestructuradas a las familias clásicas, y así, aunque se visibilizan más modelos que el de la familia nuclear (que ha iniciado su declive en las series de ficción), todavía se tiende a patologizar estas organizaciones familiares diferentes.

2.2.3 Los escenarios de la serie

Los escenarios aportan información sobre el carácter de los personajes, su modo de vida o sus diversos comportamientos, contribuyendo a la construcción ideológica de los mismos.

En esta serie existen un conjunto de espacios de naturaleza pública dado su nivel de visibilidad y otros de ámbito más privado. Fundamentalmente, en lo que respecta al centro escolar, cabe destacar la entrada, el patio, el pasillo, la biblioteca, el estudio de radio, el gimnasio y las aulas. Por lo tanto, el colegio cuenta con multitud de escenarios variados que permiten explotar su elevado nivel de protagonismo en las tramas y ejerce de escenario profesional, intergeneracional y social:

Cooperativa de educadores, en el centro se imparte Educación Primaria y Secundaria. Será en este ámbito donde se desarrollen las tramas de carácter profesional y académico, las generacionales de los jóvenes –tanto de sus estudios como sentimentales- y las sociales y de actualidad (De Castro, 2002: 179).

Por otro lado, el bar, escenario para relaciones más informales, puede considerarse adscrito al centro –tal como dice Rocha (2001)– y sirve de punto de encuentro de todos los protagonistas durante sus ratos de ocio.

Con respecto a los hogares, conviene mencionar que la visualización de los mismos varía en función de las temporadas. Durante la primera temporada las tramas familiares tienen mayor protagonismo y se introducen a través de un matrimonio de profesore y profesora y sus hijas. Durante la segunda temporada, en cambio, tiene lugar un giro sustancial y el hogar de referencia ya no es el de un matrimonio, sino el de dos hermanos profesores y la hija del último a los que además se añaden ocasionalmente las hijas y el nieto del matrimonio anterior, *un* “hogar [que se presenta como] absolutamente desestructurado y fuente de incesantes conflictos”(De Castro, 2002: 179). Los hogares más habituales que podemos encontrar son la casa del rebelde Quimi, la de Valle y también su habitación, la de Sara y sus padres con su correspondiente piscina y jardín, la de Eloy y su madre profesora de literatura y el centro de acogida donde vive Isabel:

Los hogares de los protagonistas presentan una evolución a lo largo de la serie hacia los ámbitos de clase social más baja o a otros hogares más desestructurados. En la serie aparecen también algunos de los espacios privados de los jóvenes. Sus habitaciones en los hogares familiares, que aparecen con sus correspondientes iconografías, son territorios vedados a los adultos, y ambas de carácter muy humilde (De Castro, 2002: 179).

Por otra parte, tal y como ya se ha comentado, los exteriores se incorporan de forma habitual a los episodios de la serie y la acción la protagoniza fundamentalmente el alumnado.

2.2.3 Contexto de producción: el nuevo realismo

Durante el último quinquenio de la década de los noventa, tuvo lugar una drástica renovación de la ficción televisiva nacional, que rompió con el ciclo anterior debido a una serie de circunstancias especialmente relevantes:

[...] Renovación, o ruptura respecto al ciclo anterior, propiciada por cuatro aspectos destacados: la consolidación y crecimiento de las emisoras privadas en el escenario televisivo español -que abrió un nuevo escenario competitivo en el que la nueva estrategia de programación propició la mercantilización extrema de los contenidos-; la irrupción de un nuevo sector de producción industrial desvinculado del negocio de la distribución; el

cambio del modelo productivo europeo al americano, y la gestación temática de un nuevo realismo narrativo popular y contemporáneo (De Castro, 2003: 151).

A lo largo de la década de los noventa, por lo tanto, tiene lugar un auge de la ficción española, en el que la liberalización de señales propicia un escenario de dura competencia. Ya en el 1991 Antonio Mercero se estrena en vídeo y plató con la *sit-com Farmacia de guardia*, pero no será hasta 1996 cuando la ficción nacional empiece a imponerse claramente sobre la extranjera en las franjas privilegiadas de emisión:

El estreno en Telecinco de *Médico de Familia* en 1996, puso en marcha el modelo de las dramedias que rellenan todo el *primetime* y que están inspiradas en las producciones americanas de los años 60 y 80. Va a ser desde entonces cuando comience como un efecto en cadena el desarrollo vertiginoso de la ficción local (local frente a global o importada) que transcurre desde la comedia familiar hasta las series dramáticas o de género (De Castro, 2003: 156).

Por su parte, el público de las cadenas privadas evoluciona desde la concepción familiar hacia *targets* más diversificados y alternativos, y los formatos evolucionan también hacia la especificidad. El segmento juvenil-adulto, de clase media alta, de ámbito urbano y alejado de los clásicos roles de padre de familia o ama de casa, sería el que les permitió a las privadas empezar a disputarle el liderazgo a TVE.

Además, el nuevo modelo de producción independiente se convierte en el principal agente que proporciona productos de bajo coste y alta eficacia a estas nuevas cadenas, lo que hace posible la progresiva acomodación de la producción de contenidos- al estilo americano industrial y multicámara- y las necesidades de programación del nuevo modelo televisivo.

Compañeros se enmarca en el contexto de este nuevo realismo costumbrista que inspiró las tramas de las series españolas de finales de los noventa, que tratan de desarrollar una imagen más real y menos dulce o estilizada del mundo. Las tramas se sitúan a medio camino entre el mundo tal y como es (con las dificultades que conlleva establecer paralelismos de las representaciones con la realidad) y como les gustaría que fuera a los espectadores. “Es un intento constante de suscitar la implicación emocional que surge cuando el espectador reconoce en pantalla lo que ocurre a su alrededor” (De Castro, 2002: 153). La

puesta en escena y la realización se vuelven más complejas. En esta nueva corriente temática, tal como se ha apuntado, el hogar deja de ser espacio de representación familiar para dar cabida a otras formas convivenciales como las relaciones afectivas entre los personajes. Además, el vínculo de los personajes es, sobretodo, o se construye en torno de, el trabajo. En *Compañeros* ya se observa como la realidad familiar se dispersa y un escenario plural sustituye a la familia nuclear tradicional. Además, cabe destacar que respecto al entorno familiar, otra de las características propias del nuevo realismo y que se aprecian también en esta serie, es la inestabilidad de los matrimonios, que viven en un ambiente de crisis permanente y parecen prácticamente abocados a la ruptura:

Compañeros viene a dar cuenta de un fenómeno estadístico ineludible en España por entonces: la crisis de la familia nuclear clásica y el aumento del número de divorcios y familias monoparentales, característica bastante común del denominado *target* comercial de las cadenas privadas. En esta serie, el hogar acoge como novedad, no sólo unas relaciones familiares alternativas, sino las relaciones afectivas de los personajes solitarios (De Castro, 2002: 200).

Sin embargo, a diferencia de otras series posteriores, ésta todavía conserva en su inicio un resquicio de familiaridad estándar, el representado por Rocío, la conserje del colegio y su hija Valle, la rebelde del grupo. Su padre, en el hogar familiar reproduce un comportamiento clásico: lee el Marca, ve el fútbol en camiseta de tirantes y le pide a su mujer una cerveza cuando llega de trabajar. Pese a todo, el hogar como centro de atención principal es sustituido por el colegio mientras que los espacios domésticos se convierten si acaso, en general, en campos de batalla, un fenómeno ya analizado en la ficción anglosajona: “se inicia entonces lo que, refiriéndose al declive de la comedia americana de los años 80, se ha llamado balcanización del hogar televisivo” (De Castro, 2002: 201).

En cualquier caso, existe aún un elevado índice de tramas familiares en la serie, pero están irremediablemente marcadas por el desorden y los problemas sociales. Aparecen la pobreza y la necesidad con la marcha de Quimi de su casa, huyendo de su padre alcohólico y de la ausencia de su hermano. En la transición hacia el hogar secundario, la serie combina relaciones familiares tradicionales y afectivas o sentimentales de los personajes, actuando como híbrido y diferenciándose de la que sería la siguiente serie de éxito, *Periodistas*, en la que el

índice de tramas familiares es ya mucho menor. En casa, pues, se acogen subtramas surgidas en el medio laboral, la calle o el bar. Además, tienen lugar encuentros sexuales y afectivos que por primera vez ya no se resuelven con elipsis sino que son mostrados por el ojo curioso de la cámara. En las nuevas moradas, por otra parte, viven mujeres con mucha personalidad, jóvenes y profesionales, que pasan poco tiempo en casa.

Por otro lado, otra de las características más destacadas de esta nueva corriente es que el trabajo se convierte en espacio de representación de las relaciones formales y de vínculo entre los protagonistas y sus tramas:

Aunque en *Médico de familia* y en *Menudo es mi padre* podemos ver ya suaves tramas de contenido específicamente profesional, será en la siguiente, *Compañeros*, donde la apertura temática se consagre y la preeminencia de esta dimensión sobre la familiar se haga patente, para radicalizarse en *Periodistas*, serie cuya concepción ya es de una serie profesional (De Castro, 2002: 208).

Además, es frecuente que familiares, amigos o parejas sentimentales compartan el mismo lugar de trabajo en entornos que se vuelven endogámicos y nepóticos para facilitar el desarrollo de un guión con relaciones tupidas entre los personajes.

En lo que a los espacios de ocio respecta, en estas series los bares, cafeterías y discotecas son los espacios fijos habituales de vida social en los que suelen evolucionar las tramas personales. En el caso de *Compañeros*, el bar se llama La Escapada, y actúa como lugar de reunión tanto de los adultos como de los jóvenes, siguiendo el estilo de otras series de éxito global que han situado el bar como centro de encuentro.

El afán de retrato de la realidad, como ya se ha podido apreciar, implica también utilizar la calle como escenario de acción y de caracterización de los personajes: “En *Compañeros*, la calle sirve para introducir actividades de riesgo, aventura, la velocidad de las motos, o por otro lado situaciones sociales problemáticas como la pobreza, la marginación o a la emigración” (De Castro, 2002: 225). Este afán de mostrar la realidad y de presentar conflictos lleva a que las tramas tomen rasgos de los géneros policíacos, “la ficción nacional comienza a oxigenarse saliendo de

los platós incorporando además tramas que hablan de la psicología de los personajes” (Saló, 2003: 174).

El retrato de la actualidad y la construcción del imaginario colectivo es otra de las bases de esta corriente iniciada en *Médico de familia*, que recogía ya problemáticas cercanas y reconocibles para el público como el embarazo adolescente, el aborto, los malos tratos, la soledad de los ancianos, la anorexia o la violación, con una vocación didáctica también en *Compañeros*.

En conclusión, en esta serie se aprecian características propias del neorrealismo televisivo en sus diversas etapas ya que su narrativa acoge como pilares fundamentales el realismo y la contemporaneidad. Concretamente, observamos el inicio de especialización generacional y un tratamiento más realista y atrevido de los personajes, que a partir de la segunda temporada experimentan más con el lenguaje y la estética, a la vez que se hace patente su evolución psicológica.

2.3. Estructura de *Física o Química*

2.3.1. Construcción y óptica

La serie posee un enfoque algo distinto a las series juveniles producidas con anterioridad, como *Compañeros* o *Un paso adelante*, ya que acoge a un grupo de profesores jóvenes en su primera experiencia laboral. Estos personajes se presentan como dotados de carácter inmaduro y con muchas cosas en común con el grupo de adolescentes:

Creo que el gran acierto de *Física o química* fue el punto de vista de cuatro profesores jóvenes que tienen que lidiar con unos adolescentes y no sabes realmente quiénes son los adolescentes, si esos jóvenes o esos profesores. Ese conflicto, ese choque entre dos generaciones que en realidad son muy distintas, pero a la par tienen algunas cosas en común, hacía de la serie algo bastante novedoso (Mendíbil, 2013: 251).

La serie, en la que en definitiva los adultos tenían que enseñar sobre la vida, algo de lo que ellos tampoco tenían mucha idea todavía, destaca sobre todo, según sus creadores, por el tratamiento directo de temas sociales:

Creo que les di, sobre todo, una manera de enfrentarse a las cosas muy directa, muy brutal, sin demasiados filtros, y eso los chavales lo agradecieron. En ningún momento quise tratarlos como adolescentes, sino como adultos. Yo cuando era adolescente me encantaban las series de adultos, y de hecho me fastidiaban las series de adolescentes, porque siempre salíamos muy malparados. Cuando escribí *Física o química* siempre estaba pensando en un público como yo, en un público de treinta y tantos, 40 años, nunca en un chaval de 15. El hecho de hablar de las drogas, de la homosexualidad, todos los temas así un poco sociales, de una manera directa y sin cortapisas, creo que eso les gustó (Mendíbil, 2013: 252).

La serie y su trato atrevido de temáticas controvertidas llegó a escandalizar a algunos, e incluso los propios guionistas se preguntaron si la cadena aceptaría contenidos tan explícitos. El alud de críticas hizo incluso que la serie suavizara un poco su filosofía habitual:

La sociedad respondió como se ha visto: a muchos les ha encantado y les ha parecido hasta didáctica, y a otros les ha parecido un horror, la decadencia de Occidente, han llegado a decir del guionista de *Física o química*. Cuando ya empezaron ciertas críticas, hubo muchas quejas tanto a Antena 3 como a nuestra productora, decidimos ablandar un poquito la serie. Se blanqueó un poco, de hecho la siguiente temporada fue más discreta de contenidos, comparada con la primera. Pero luego volvió a evolucionar y volvió un poco al nivel inicial (Mendíbil, 2013: 253).

La serie, pese a suscitar polémica, obtuvo muy buenos resultados de audiencia, apareciendo en el primer puesto del *ranking* de los programas más vistos de Antena 3 y en lugar 13 o 14 del cómputo global de ámbito nacional. Además, la audiencia osciló entre los dos millones y medio y los casi cuatro millones de espectadores. La serie, centrada en un instituto privado, retrata las relaciones que existen entre los adolescentes y los adultos. Su público es objetivamente adolescente, pero su audiencia potencial se mueve entre los grupos de edad de 12/13 y de 25/26. Por otro lado, la duración de los capítulos ha ido aumentando progresivamente a lo largo de las temporadas:

Si ens hi fixem, veurem que el temps de durada dels capítols ha anat augmentat de forma progressiva al llarg de les temporades. Al principi, els capítols no solien durar més de 100 minuts, i en la tercera temporada és estrany el capítol que dura menys de 100 minuts. Podria dir-se que els creadors, conscients de l'èxit de la sèrie, han acabat allargant els capítols per mantenir més estona els espectadors front el televisor. Aquest fenomen podria ser una pregunta per fer als creadors de la sèrie en l'entrevista (Massanet Jordà, 2009: 59).

Esta serie, a diferencia de *Compañeros*, ya no incluye tramas infantiles para cubrir todo el espectro familiar de audiencia, sino que busca un público más específico y abierto como el juvenil. A nivel estructural combina tres tipos de tramas distintas: las de las relaciones entre adolescentes, las relaciones entre el grupo docente, y los conflictos y dinámicas que se dan entre ambos grupos:

Física o Química sitúa al espectador en el escenario del Zurbarán. De este modo, nos ofrece una representación del medio escolar en tres niveles. Por un lado, las tramas y subtramas entre personajes juveniles permiten recrear las relaciones intragrupo en este segmento de edad. La importancia que en la teleserie tienen las rutinas y los rituales de ocio juvenil parecen concederle cierto tono etnográfico. El grueso de los conflictos que tienen que ver con las relaciones amorosas, sexuales y amistosas de este grupo de estudiantes. Las actividades eminentemente escolares hacen las veces de marco de situación de las tensiones presentadas. Del mismo modo, y de manera paralela, el espectador puede observar tramas, en buena medida simétricas, que afectan a los personajes adultos, que permiten al espectador visionar los entresijos laborales y privados de los grupos docentes. Finalmente, los fragmentos narrativos, así como los conflictos que involucran a jóvenes y adultos vienen a representar las relaciones entre profesores y alumnos (Chicharro Merayo, 2012: 204).

Respecto al desarrollo de las tramas, la presentación de las mismas es fundamentalmente lineal, y posee tanto argumentos que se resuelven en el mismo capítulo como otros que continúan y se resuelven de manera seriada.

Física o Química recoge temas de la actualidad del momento que ocurrían aquellos días en las aulas españolas, pero fundamentalmente siempre desde una perspectiva ficcional:

Mucha gente en este país se olvidó de que *Física o Química* era ficción, y tuvo muchísimas críticas, que se acallaron un poquito con el premio Ondas a la mejor serie. La gente creía que todo lo que estábamos contando en la serie era verdad, y había una parte que sí, porque casi todos los extractos de la primera y de la segunda temporada eran de recortes de periódicos, salían de El país, salían de El mundo, salían de Abc, salían de La razón, salían de lo que estaba pasando en ese momento en las aulas, pero obviamente contado desde el prisma de la ficción (Mendíbil, 2013: 257).

Por otro lado, en la serie aparecía un personaje fijo homosexual, Fer, que como ya había ocurrido años antes en *Al salir de clase*, fue recibido con normalidad y obtuvo la reacción positiva del público. Además, era un personaje en sí mismo, que huía de estereotipos y que poseía mucha más profundidad que su condición sexual. Mantenía relaciones sexuales ante las cámaras como el resto de los personajes, con absoluta normalidad y sin ningún tipo de censura, lo que sin embargo sí ocurrió en otros países como Italia o Rusia, donde ahora existe un gran fenómeno fan hacia la serie:

Fer de repente le ha encantado a mucha gente en Rusia y se ha corrido la voz, se han creado foros y cosas por Internet, hasta el punto que una productora rusa decidió comprar *Física o Química* y hacerla en ruso. Se empezó a hacer y cuando llegó al tema de Fer el Gobierno la canceló. Todo esto llevó a que se creara una asociación para llevarme a dar conferencias con la productora y con la serie rusa. Ahora me escriben muchísimos rusos. Hay un fenómeno fan gigante en Rusia (Mendíbil, 2013: 256).

Desde este punto de vista, la serie rompió moldes y se atrevió a mostrar escenas sexuales explícitas independientemente de la orientación sexual de los participantes, y eso contribuyó al éxito de la serie, que volvió a repetir el fenómeno fan de *Compañeros* y abarrotaba teatros en los preestrenos de las temporadas. Esta vez, además, se aprovechó el tirón para lanzar productos de *merchandising* al mercado, entre los cuales destacó una revista con contenidos extra sobre la serie.

2.3.2 Los protagonistas y su estrato social

El grupo principal de la serie lo forman nueve adolescentes amigos o parejas entre sí. A lo largo de la serie desaparecen personajes y hay nuevas incorporaciones, pero el conjunto inicial de alumnos es de clase alta. El instituto Zurbarán, marco contextual de la serie, es privado, y por tanto no está al alcance de cualquiera. Existen excepciones, como el caso de Jan, el joven chino de la primera temporada, que es algo más humilde y ayuda a sus padres trabajando en la tienda en sus ratos libres. Sin embargo, ningún joven se ve obligado a dejar los estudios para trabajar, y como mucho combina los dos tipos de actividades durante periodos de tiempo cortos. Los personajes Julio, Cabano y Ruth, son los que más claramente podemos situar en las capas altas de la sociedad por los indicativos que aporta la serie, pese a que la situación de Cabano cambia a partir de la segunda temporada cuando su padre, que lo maltrataba, se va de casa. La mayoría restante de alumnos se dividen entre la clase media y la baja, y el grueso de adolescentes se encuentra en la primera categoría mencionada. Sin embargo, cabe matizar que éstos se inclinan también hacia estratos sociales elevados:

A primera vista, sembla que totes les classes socials estan representades, però es veu clarament que tots els adolescents vesteixen amb roba de marca o tenen molta roba, tenen portatils i altres tecnologies, surten quan volen sense mostrar problemes de diners, poden convidar als companys a copes, consumeixen drogues cares, etc. Per tant, podria dir-se que de manera general, la sèrie ens aporta uns adolescents que pertanyen a la classe mitja-mitja i mitja-alta, encara que la gràfica ens mostre que també hi apareix la classe mitja-baixa (Massanet Jordà, 2009: 85).

En relación a los adultos, existen personajes que se encuentran, como se ha mencionado anteriormente, en transición hacia la edad adulta, y otros, en clara minoría porcentual, que poseen ya una vida estable y asentada:

En los entornos de la “juventud adulta” se sitúan Irene, Blanca, Roque, Jonathan (Michel Gurfi). Las dos primeras, compartiendo vivienda, todavía no han consumado plenamente su tránsito hacia la autonomía residencial plena, manteniendo todavía prácticas casi estudiantiles. Ninguno de estos recién iniciados en el medio adulto ha formado todavía su propia familia o ha alcanzado cierta estabilidad conyugal, la etapa adulta en plenitud es representada por los personajes de mayor edad. [...] Olimpia y Félix (Xavi Mira) ejemplifican la institución matrimonial, así como su carácter inestable o su sentido, en ocasiones, transitorio. Apuntan así los conflictos propios de una pareja en crisis, tesitura narrativa adecuada para la introducción de un tercer personaje (Roque) con el que articular la temática de la infidelidad. Adolfo (Joaquín Climent), jefe de estudios y padre de familia, simboliza la posición laboral adquirida tras años de desempeño, así como las responsabilidades familiares propias de esta etapa. [...] En la misma dirección, Clara (Nuria González), directora del centro, apunta igualmente los logros y el poder laboral que se puede llegar a adquirir bien entrada esta etapa (Chicharro Merayo, 2012: 209-210).

Básicamente, los dos únicos personajes completamente adultos y con una independencia económica destacada serían la directora y el jefe de estudios, personajes con una carrera asentada. Los demás, mientras tanto, representarían distintos grados de transición hacia la vida adulta.

2.3.3. Los escenarios de la serie

La mayoría de las tramas de la serie se desarrollan en las distintas dependencias del centro de educación secundaria obligatoria: el aula, los servicios, el gimnasio, la cafetería, la sala de profesores, los pasillos, el patio, la biblioteca, los vestuarios, la sala de ordenadores y el despacho de dirección... el aula, entendida en su significado más amplio como espacio donde se imparte la lección docente –ya sea en el gimnasio, en el patio, en el aula de prácticas de arte o en una aula ordinaria– es el espacio donde se relacionan todas las generaciones de personajes representadas, es decir, el espacio donde interactúan profesorado y estudiantes. Además, también puede observarse la dinámica de grupo que se da entre los y las jóvenes, tanto en la dinámica de la propia clase como en los cierres o las pausas. Por otra parte, en este lugar se representan unas relaciones intergeneracionales bastante innovadoras con respecto a series anteriores, donde adultos poseían autoridad y el alumnado reconocía su superioridad intelectual:

En la actualidad, el sentido estructural y simbólico del período juvenil parece haberse transformado. Y así se pone de manifiesto en el dibujo que de ambos espacios, juvenil y adulto, presenta esta teleserie. *Física o Química* comparte con sus precedentes la utilización del sitio académico como excusa narrativa para recrear la realidad y subcultura juvenil, de manera autorreflexiva. Sin embargo, su representación es mucho más heterodoxa. En su

intento de mantener la emoción, sorpresa e interés narrativo este espacio aparece referenciado como lugar de conflictos, no sólo adolescentes, sino entre grupos con diferentes edades y cuotas de autoridad. El criterio de la espectacularidad impone la definición del entorno académico más como lugar de tensión y menos como espacio modélico, en el que el adulto ejerce una acción vigilante, como ocurriera en formatos anteriores (Chicharro Merayo, 2012: 209).

Por otro lado, los otros espacios del centro escolar tienen usos de carácter más especializado. La cafetería se utiliza como lugar de confidencias entre un grupo de personajes pequeño, mientras que los baños y los pasillos también tienen su uso particular:

Sirven como punto de encuentro de dos o tres personajes, de cualquier género o edad. Mientras que los pasillos permiten apuntar transiciones, reiterando o desarrollando muy levemente algunas de las subtramas, la cafetería representa la privacidad en el marco del escenario público de la escuela. En torno a ésta tienen lugar confidencias y conversaciones sobre el devenir amoroso y relacional de los personajes, a veces adultos, a veces juveniles. Finalmente, otros lugares, por ejemplo los baños, desarrollan tramas especializadas, agrupando ya a los personajes por edad y género (Chicharro Merayo, 2012: 206).

Respecto a los hogares que se visibilizan en la serie, se puede distinguir entre los hogares adultos, con mayor representación, y los hogares de los alumnos, de presencia en un inicio más reducida. El sexo, como máximo exponente de la privacidad, tendrá lugar en este tipo de espacios. El hogar de Blanca e Irene, dos profesoras que comparten piso, es uno de los más representados a lo largo de la ficción.

2.3.4. Contexto de producción: hiperrealismo y tecnología

El año en que se estrenó *Física o química* la ficción televisiva española continuaba siendo un producto hegemónico en el panorama audiovisual todos los días a la semana:

No sólo la cadena líder del sector, Tele 5, descansa su liderazgo en las series, sino que las series de ficción televisiva son hegemónicas en la programación de todas las cadenas de cinco días de la semana, tanto de «prime-time» como de «day-time». El ranking de programas más vistos de cada emisora lo confirma (De Castro, 2008: 148).

Sin embargo, el sector ve muy difícil evolucionar, ya que los presupuestos para series en nuestro país apenas han evolucionado desde finales de los años noventa y se sitúa entorno a los 300.000 euros por episodio frente al millón y medio de dólares estadounidenses. Tras varios años de dominio en las parrillas dada la renovación del género del último quinquenio del siglo XX con la llegada del nuevo

realismo, una fuerte crisis económica en el sector propicia el auge de la telerrealidad. Estrenos arrolladores como el de *Gran Hermano* en 1999 favorecen el repliegue de la ficción hacia un segundo plano, hasta que en la temporada 2003/2004 resurge con nuevos éxitos como *Aída*, *Los Serrano* o *Aquí no hay quien viva*. Durante aquellos años se produce un segundo movimiento de renovación:

Tras la crisis del 2000, propiciada por la telerrealidad, el género de la ficción televisiva vive su segunda renovación entre 2003 y 2006, casi una década después. Un nuevo movimiento renovador propiciado por el agotamiento de las fórmulas creativas convencionales y conservadoras, la disminución del margen comercial de las cadenas a finales de los noventa, el desarrollo local del género de la «sitcom» y el humor iconoclasta («7 vidas», 1999/ 2006; «Los Simpson», 2003, 26,7%), y la gestación de un neorrealismo local procedente de la telerrealidad («Cámara Café», 2005) (De Castro, 2008: 151).

Esta nueva tendencia denominada hiperrealismo local sienta sus bases en desarrollo psicológico de la comedia familiar, la incorrección política, el acento individualista y las características psicológicas del antihéroe. Por otro lado, los rasgos distintivos del nuevo realismo como la disgregación del núcleo familiar, la introducción de tramas de actualidad o la acogida de la calle como escenario de acción han seguido evolucionando y extendiéndose sobre el panorama ficcional actual. El nuevo cambio se produce sobre todo en las comedias, donde se introducen nuevas referencias simbólicas con influencias de la telerrealidad y del marco social actual. Además, los personajes de estas nuevas series son incorrectos, vulgares y conviven en una realidad forzada o extrema. La ficción reproduce también tramas individualistas en detrimento del sentimiento de comunidad anterior:

Puede afirmarse que ha reaparecido un nuevo realismo moral en las nuevas series populares españolas. Este neorrealismo conlleva los nuevos valores morales de la modernidad. Esos que constituyen precisamente el nuevo marco de referencias de la nueva sociedad que viven los espectadores de la ficción. De hecho, puede comprobarse en la práctica totalidad de las tramas principales de estas series una drástica evolución que va de la narrativa conservadora, de consenso, que expresaba el punto de vista de la comunidad, a la narrativa o historia individualista e incorrecta socialmente. Han adquirido protagonismo los personajes complejos, alternativos, desinhibidos o catárticos (De Castro, 2008: 153).

En este nuevo contexto, además, se lleva a cabo una creciente especialización generacional del género, lo cual explica quizás que *Física o química*, pese a atender también otros segmentos de edad, esté centrada de forma prioritaria en el público adolescente. Por otro lado, resulta inevitable mencionar el cambio que ejerce la red en la recepción televisiva de los jóvenes, ya que se trata de una

herramienta omnipresente en nuestras vidas que ha introducido nuevas formas de consumo audiovisual:

En el ámbito de las series de ficción, formato que aquí nos ocupa, la utilización de la red como pantalla auxiliar de la televisión ha servido para introducir significativas novedades, tanto en la gramática y los códigos de sus mensajes, como en la praxis de su consumo. De ahí, que la utilización que las cadenas vienen haciendo de las páginas web, que ofrecen recursos variados (fotos, vídeos, foros, blogs...), sea una de las vías de acercamiento más plausibles a las jóvenes generaciones. Sin alcanzar el modelo propio de la current tv, en el que el consumidor puede introducir sus propias producciones, la “metatelevisión” multiplica los canales de recepción de un mismo producto, planteando estrategias de multiexplotación (Chicharro Merayo, 2012: 200).

El contexto de producción de la serie, por lo tanto, estaría influido por los nuevos hábitos de consumo *on demand* y en red que impone la tecnología y que la productora debe tener en cuenta, y la introducción de un mayor grado de incorrección política de los personajes propiciado por las nuevas corrientes narrativas y las tendencias de espectacularización.

2.4. Teoría de los estudios culturales

La presente investigación se sitúa dentro del marco interdisciplinar de los estudios culturales iniciados a partir de la segunda década del siglo XX en el Reino Unido, “como una escuela de pensamiento preocupada por el estudio de la cultura en general, y más específicamente por la cultura popular” (Castelló, 2008: 168). El punto principal de esta teoría es, por un lado, el reconocimiento de los discursos mediáticos como terrenos polisémicos de lucha por el significado, y por otra, la capacidad de la audiencia para seleccionar y moldear mensajes televisivos. Por lo tanto, los estudios culturales aportan un enfoque cualitativo a los tradicionales estudios funcionalistas sobre los medios, y además, aportan a las teorías críticas, como la escuela de Frankfurt, la consideración de que los espectadores tienen poder para construir los significados y, también, la posibilidad de que los mensajes de los medios no estén únicamente dispuestos a favor de quienes tienen el poder o controlan los medios. Este campo de investigación, desarrollado por personalidades como Hoggart, Thompson o Hall, entre otras cosas, explora la creación de significados, que es precisamente lo que se pretende hacer aquí mediante el análisis de contenido de las series

seleccionadas. Esta investigación, pese a no considerar de forma directa el papel activo de la audiencia y el sentido que ésta otorga a los contenidos, sí pretende obtener datos objetivos a partir de los cuales se podrían relacionar los resultados con los espectadores y su papel de influencia en los mismos.

Además, según la teoría a la que se acoge, los contenidos ofrecidos y su ideología son relativamente independientes de lo que obtiene la audiencia, pero aún así los mensajes se encuentran matizados por muchos procesos psicológicos y culturales. En resumen, teniendo en cuenta la independencia de los contenidos y su recepción sin olvidar sin embargo su influencia recíproca, este análisis de contenido, tal como se apuntaba, puede verse completado por otros focalizados en el acto receptivo, para así obtener una perspectiva completa de las series juveniles españolas.

En relación a la teoría escogida, resulta evidente, tal como comenta el presidente de la asociación de usuarios en la comunicación Alejandro Perales Albert que los mensajes no determinan mecánicamente la respuesta del receptor, sino que son reapropiados y resignificados en función de su bagaje cultural y de su carácter. Pero precisamente de ahí radica la necesidad de analizar el contenido de mensajes en el marco contextual de la cultura, porque, en un hipotético estudio global como al que se hace alusión más arriba, sería posible distinguir qué parte de la respuesta viene condicionada por el estímulo en sí y, además, podría reflexionarse en torno a qué tipos de contenidos favorecen lecturas más adecuadas para los y las adolescentes.

Además, el estadio de evolución en el que se encuentran los adolescentes hace que se trate de un público especialmente influenciable que construye relaciones de proyección con los personajes durante el desarrollo de su identidad. Por eso, estudios desde la perspectiva planteada permiten establecer si la excesiva credibilidad que desarrollan estos individuos ante los mensajes debida fundamentalmente a una alfabetización individual incompleta, puede llegar a influir en ellos de manera negativa.

Por otro lado, encuestas como l'*Enquesta a la joventut de Catalunya 2012* reflejan que la sexualidad y las drogas son dos temas claramente presentes en la vida de este segmento poblacional, lo cual refuerza la necesidad de estudiar la imagen que los adolescentes reciben de sí mismos en el panorama ficcional español. La encuesta arroja datos interesantes: el 32,6 % de los individuos de 15 a 34 años fuma tabaco, el 32,9% se ha emborrachado alguna vez en el último año, el 10% ha fumado hachís esporádicamente y el 74,1% afirma haber mantenido relaciones sexuales completas durante los tres meses anteriores a la encuesta.

3. Metodología

3.1. Definición del objeto de estudio

El objeto de estudio de esta investigación son las series mencionadas, es decir, *Compañeros* y *Física o Química*, que en su totalidad formarían el universo total de la investigación (121 episodios de *Compañeros* y 77 de *Física o Química*). El total de los capítulos conforma el universo total; sin embargo para este análisis se ha escogido como muestra una temporada de cada una de las ficciones, para obtener una descripción del tratamiento de los temas a estudiar: la sexualidad y el consumo de drogas. Al material (más adelante se concreta la muestra) se ha aplicado un análisis de contenido y luego un análisis de tipo cualitativo basado en anotaciones durante los visionados de los capítulos. El análisis de contenido ha sido defendido por algunos autores porque “puede ofrecer unos datos relevantes y que se aparten del impresionismo” (Castelló, 2008: 191), pero también criticado porque no puede responder a “las razones, causas y consecuencias de ello” (Castelló, 2008: 191).

3.2. Objetivos

El objetivo principal de la investigación consiste establecer una comparación sobre la tendencia de tratamiento de la sexualidad y el consumo de drogas en las series juveniles de ficción españolas *Compañeros* y *Física o Química*. Se trata, por lo tanto, de estudiar el tipo de enfoque que ofrecen las primeras temporadas de

Compañeros y Física o Química en relación a los temas mencionados. Se parte de la idea inicial de que la representación es fundamentalmente distinta en las dos series, tal como se ha comentado, pero que se puede llegar a descubrir paralelismos que enriquezcan el desarrollo de la investigación. Además, el análisis individual de cada producto aporta información interesante para evaluar los valores en torno a la sexualidad y el consumo de drogas en la ficción de éxito española. Para obtener una visión completa de los valores en torno a la sexualidad y las sustancias promovidas por las series conviene combinar un análisis de tipo cuantitativo (análisis de contenido) con un análisis de tipo cualitativo (basado en las observaciones e interpretaciones a lo largo del visionado de los episodios seleccionados).

3.3. Justificación del objeto de estudio

Las imágenes que los productos de ficción proveen a los jóvenes en torno al sexo son básicas para su socialización sexual en un contexto en el que instituciones como la familia y la escuela pierden peso como referentes frente a los medios de comunicación y los grupos de iguales (Chapin, 2000). Algunos investigadores hablan incluso de que estamos en un contexto de intimidad mediatizada (Gill, 2009). Lo mismo podría suceder con las concepciones en torno a las sustancias estupefacientes, aunque hay muchos menos estudios sobre este tema, especialmente en España. En cambio, en estudios previos sobre ambas series, la sexualidad se alza como uno de los principales temas de peso en las tramas de ambas ficciones, por lo que merece un análisis más detallado para reflexionar acerca de los tipos de relaciones y conductas sexuales que se promueven desde las pantallas.

3.4. Hipótesis

Las hipótesis que proponemos comprobar o refutar en esta investigación, basadas en los resultados de los estudios previos acerca de las series, son las siguientes:

- En *Física o Química* hay mayor representación visual de la sexualidad, mientras que en *Compañeros* es más verbal y contiene representaciones afectivas suaves (besos, *petting*) que no llegan al acto sexual completo.
- En *Física o Química* existe mayor representación de la homosexualidad, el sexo entre alumnos y profesores, y el sexo entre tres personas, mientras que en *Compañeros* la tendencia es a representar parejas heterosexuales tradicionales.
- En *Física o Química* la representación de las relaciones sexuales de los profesores se da en una proporción similar a la del colectivo estudiantil, mientras que en *Compañeros* no se da esta situación y se priorizan las relaciones entre los jóvenes.
- En *Física o Química* existe mayor presencia de drogas ilegales, mientras que en *Compañeros* predomina el tabaco y el alcohol.
- Los alumnos de *Física o Química* consumen drogas en mayor proporción a los estudiantes de *Compañeros*.
- En ambos casos, el modo de visualización de sustancias más frecuente es el consumo.
- El tratamiento de las tramas de la serie *Compañeros* sobre la sexualidad aparentan ser más conservadoras que las de *Física o Química*, de carácter más liberal y atrevido.

3.5. Universo

El universo que se fija este estudio consta de las series de ficción televisivas de éxito de producción española recientes y con un *target* primordialmente adolescente. Así, se considera que el material analizado de *Compañeros* y *Física o Química* es ejemplar de este tipo de productos, por ser dos de las series de más audiencia dedicadas al público adolescente en España y por su carácter emblemático dentro de este tipo de producciones. En el caso de *Compañeros*, como se ha indicado anteriormente, no es el de una serie pensada inicialmente de forma exclusiva para un público adolescente, pero se ha escogido porque éste ha sido su público principal y así ha sido reconocido por los productores de la serie.

3.6. Muestra

La muestra elegida consta de 5 capítulos de la serie *Compañeros*, todos de la 5ª temporada, y 4 capítulos de la serie *Física o Química*, en este caso de la 1ª temporada. Estas temporadas son las que más audiencia obtuvieron dentro del corpus global de la ficción, y se emitieron con ocho años de diferencia- 2000 a 2008 en la misma cadena, Antena 3. Se ha seleccionado la temporada con mayor audiencia de ambas ficciones, ya que es la que mayor recepción obtuvo y más estudios posteriores puede suscitar en relación a su recibimiento por parte del público adolescente.

Concretamente, *Física o Química* obtuvo sus mejores resultados en la primera temporada -que empezó a emitirse el cuatro de febrero del 2008 y terminó el 31 de marzo- con un total de 3.186.000 espectadores y un 18,2 % de cuota de pantalla. Por su parte, la temporada más vista de *Compañeros* fue la quinta- que empezó el 19 de septiembre del 2000 y terminó el 12 de diciembre- con un total de 5.057.000 y un porcentaje de 32,2% de cuota de pantalla. El uso de este criterio ha sido posible gracias a la propia naturaleza del estudio, que es ajeno a la evolución de las tramas.

Las series forman parte de dos productoras distintas, Globomedia y Boomerang TV, respectivamente, y los capítulos analizados se han seleccionado atendiendo al criterio de muestra estratégica, que permite realizar inferencias de los resultados sobre el universo total escogido.

3.7. Unidad de análisis

Las unidades de análisis utilizadas para este estudio y dentro de cada muestra de material elegida son las tramas. Según González Sánchez (2010) la trama es el conjunto de acontecimientos que dan forma a la historia y organiza los elementos del lenguaje y les da sentido. Así pues, en la trama los personajes, acciones y lugares se relacionan y dependen unos de otros. La trama, en el presente estudio, se entenderá como la historia de relación que se establece entre distintos personajes y va evolucionando capítulo tras capítulo, además de la narración de

situaciones que se resuelven en el mismo episodio. En las tramas se ha localizado cada vez que emergen los temas 'sexualidad' y 'drogas' y se ha codificado y registrado esta ocurrencia. Así, tanto si aparecen variaciones dentro del tema 'sexualidad' como si aparecen repeticiones (y lo mismo vale para el tema 'droga') se ha marcado un registro.

3.8. Variables

Las variables han sido definidas y codificadas a partir de aportaciones propias y de otros autores y se ha procedido siguiendo la explicación de parámetros de medición y evaluación de Piñuel Raigada (2002). En referencia a otros estudios anteriores, se ha optado por utilizar como referentes básicos a Murphy (2002), Crespo (2005), Görlach Manfred (2001), Carbonell y Perales Albert (2010) Han sido divididas en dos grandes grupos, la sexualidad y el consumo de drogas.

Las variables seleccionadas para el análisis de contenido, y en relación a los temas 'sexualidad' y 'drogas' son los siguientes:

- Variables de identificación

Número:

Cada trama en que se observe comportamiento sexual y/o consumo de sustancias de algún tipo recibirá un número para facilitar, mediante la clasificación nominal, el recuento de sucesos de este tipo.

Serie:

Compañeros

Física o Química

Temporada

Capítulo

Se tomará nota también de la temporada y el capítulo al que pertenecen las tramas detectadas además de la serie, para favorecer así su posterior análisis y estudio.

- Variables de comportamiento sexual

Representación

Se indicará el tipo de representación del comportamiento sexual tomando como base las categorías descritas y utilizadas por Murphy (2012), Crespo (2005), Görlach (2001).

Acto sexual completo: El acto sexual o relación sexual, se entiende como un conjunto de acciones de mayor o menor complejidad que realizan dos o más personas de igual o distinto sexo para obtener y producir placer. Esto incluye el coito vaginal o anal, el sexo oral y las actividades masturbatorias.

Besos: Cualquier tipo de interacción en que una persona utiliza los labios para besar a otra. Sin embargo, a parte de los besos de labio a labio se considerará cualquier otro tipo de contacto de los labios con otra parte del cuerpo siempre y cuando los personajes se relacionen con fines sexuales.

Petting grado I: El petting, por su parte tiene difícil traducción al español pero incluye los abrazos, besos y caricias que no incluyan los genitales y que se relacionen con comportamientos sexuales.

Petting grado II: Caricias sexuales sobre la ropa, que pueden incluso imitar el coito.

Abrazos: Rodeo con los brazos del cuerpo de otra persona sin que exista en ese momento otro tipo de contacto complementario pero adoptando una actitud de carácter sexual para con el otro personaje, absteniéndose por tanto los abrazos de carácter amistoso o familiar

Beso rechazado: Conducta en la que un personaje se dispone a besar a otro en la boca y éste aparta la cara para que no lo haga.

Erección: Conducta en la que un personaje masculino se excita por la visualización o práctica de algo sexualmente estimulante y en pantalla se ve o se da a entender que el miembro viril del personaje se ha puesto enhiesto.

Agresión sexual: Cualquier tipo de contacto físico de carácter sexual no consentido por alguna de las partes implicadas.

Medio:

Visual directa: representación audiovisual del comportamiento sexual descrito anteriormente

Visual implícita: representación de 2 o más personas que implique que sus participantes han tenido una relación sexual: esto incluye las escenas en las que se ve a 2 o más personas en la cama desnudos o con poca ropa, jadeando y/o hablando sobre una relación sexual efectuada.

Verbal: Conversaciones, comentarios o alusiones relativas a las representaciones detalladas anteriormente

Onírica: Situación o conducta perteneciente al sueño de un personaje y que por tanto se distancia de los acontecimientos reales que suceden en la trama.

Para la división del medio se han tomado como referencia nuevamente los trabajos de Murphy (2012) y Crespo (2005) y Görlanch (2001).

Protagonistas

Alumno/alumno: incluye los comportamientos sexuales entre personajes menores de edad que están cursando estudios en los centros.

Profesor/profesor: incluye los comportamientos sexuales entre personajes menores de edad que están impartiendo estudios en los centros.

Alumnos/profesores: incluye los comportamientos sexuales entre alumnos y profesores del mismo centro.

Profesor/otro: Conducta sexual mantenida entre un miembro del equipo docente del centro escolar y otra personaje ajena al mismo sea cual sea su relación o parentesco con los protagonistas.

Alumno/otro: Conducta sexual mantenida entre un estudiante matriculado en el centro escolar y otra personaje ajena al mismo sea cual sea su relación o parentesco con los protagonistas.

Otros: Otro tipo de personajes que mantengan relaciones en pantalla o se hable de las mismas. Puede referirse tanto a otro tipo de personal vinculado al centro como al que no mantenga ningún vínculo con el centro escolar. Durante el

proceso de codificación, se especificará el rol de los otros tipos de personajes implicados en la trama.

Identidad sexual:

Homosexual: Los contendientes implicados en el relato son del mismo sexo.

Heterosexual: Los contendientes implicados en el relato son de distinto sexo.

Participantes:

Pareja: 2 personas

Más de 2 personas: Los participantes se involucran en tríos u orgías

Una persona: prácticas masturbatorias individuales.

- Variables de consumo de drogas

Representación:

Se detallan el tipo de circunstancias en que las drogas están presentes en la trama. Se han tomado como referencia los estudios de Perales Albert y Carbonell (2010) en los que se hace referencia a las escenas en las que se consume, alude o aparecen drogas.

Consumo: Se observan personajes ingiriendo estupefacientes en las distintas fórmulas y variables que se detallarán a continuación.

Tráfico: Se observan personajes comprando vendiendo, transportando o haciendo circular drogas en algún tipo de contexto haciendo que ésta llegue a otros personajes.

Síndrome de abstinencia o mono: Síntomas típicos de la necesidad de consumir drogas tras estar un tiempo sin consumirlas siendo adicto. Se manifiesta con temblores, vómitos, insomnio e inquietud. Se ha añadido la categoría tras observar que cómo un capítulo de Compañeros Toni, hermano de un alumno y ex

heroinómano, intenta ayudar a una ex novia suya a desengancharse, con las consecuencias que ello conlleva.

Efectos: Consecuencias derivadas del consumo habitual y prolongado de sustancias. En un capítulo de Compañeros, Toni, hermano de un alumno que lleva ya un tiempo desenganchado, intenta dibujar y se da cuenta que no puede porque le tiemblan las manos. La categoría, por tanto, está destinada a consecuencias a largo plazo que se distinguen de otros como la borrachera, codificables como consumo visual implícito.

Mención: Se hace alusión a la palabra droga o sinónimos desde una perspectiva general, sin que se aluda en ningún momento al consumo o al tráfico con la misma, y el contexto en que se produce tampoco sea relacionable con el resto de categorías.

Tipo de droga

Cannabis: El cannabis se suele liar con tabaco formando un “porro” o “canuto” y fumar, pero también se considerará consumo si se cocina o se come, y se tendrá en cuenta tanto la resina –en bloques- como las hojas y tallos de las plantas.

Cocaína: La cocaína es un polvo blanco que se elabora a partir de las hojas de la coca, una planta que crece principalmente en Sudamérica. Se suele consumir inhalando el polvo a través de la nariz. El “crack” no es una droga distinta, sino que es una forma más adictiva de la cocaína. El crack, también llamado “roca”, “piedra” o “base libre” se suele fumar. La cocaína a veces se inyecta o se come.

Heroína: La heroína se elabora a partir de la morfina, una de las drogas que procede de la adormidera del opio. Se consume inyectándose o fumándose

Pastillas: Se incluirán en esta categoría tanto los psicofármacos estimulantes- como las anfetaminas y drogas de diseño que aumentan la excitación sexual y la actividad- como los depresores –los más conocidos son los barbitúricos y las benzodiacepinas- que generan dependencia

Alcohol: Es la droga legal de consumo más común, aceptado en las sociedades occidentales y es el ingrediente tóxico de las bebidas fermentadas y destiladas. Su efecto es depresor sobre el sistema nervioso

Tabaco: La planta del tabaco pertenece al género *Nicotiana*, familia botánica de las Solanáceas. Es una droga plenamente aceptada socialmente y que se puede fumar en cigarrillos o puros.

Ketamina: Droga disociativa alucinógena derivada de la fenciclidina que en Física o química se esnifa por la nariz como se suele hacer con la cocaína.

Tabaco y alcohol: Presencia de consumo simultáneo de estas dos sustancias en un mismo fragmento de la trama, hecho bastante habitual en el escenario La escapada, el bar que actúa como lugar de reunión habitual en la serie Compañeros.

Cannabis y otras: Tramas en las que se detecta consumo simultáneo en un mismo fragmento de las mismas de cannabis y otra sustancia como alcohol o pastillas, fenómeno bastante frecuente en los actos lúdicos colectivos de *Física o química*.

Todas: Categoría especialmente destinada para las macro fiestas que se organizan en Física o química, en las cuales, en una misma parte de la trama se llega a advertir consumo simultáneo de más de cuatro sustancias, como pastillas, alcohol, cannabis y ketamina.

Expresión general: Se alude a este tipo de sustancias como nombres y desde una óptica general, sin decantarse por ninguna en concreto.

La división y clasificación de las distintas sustancias recogidas se ha basado en la información aportada en diversos portales web como <http://infodrogas.org> o <http://proyectohombre.es>, además del estudio de Carbonell (2010).

Rol del consumidor

Estudiante: Adolescente que cursa estudios en el centro.

Profesor: Docente que imparte clases en el centro.

Parejas: Pareja ajena al centro escolar y unida sentimentalmente a un profesor o alumno al que se percibe relacionándose con las drogas en solitario y a quien no se incluye en la categoría de otros por su relevancia especial en la trama.

Amigos: Personajes que mantienen relaciones amistosas con personas vinculadas al centro escolar.

Familiares: Personajes a quienes les une un parentesco de algún tipo con personas vinculadas al centro escolar, y que se relacionan con las drogas sin la presencia de los mismos.

Amigos y familiares: Se percibe consumo simultáneo y colectivo (o cualquier otro tipo de manifestación) por parte de las dos categorías anteriormente definidas y sin que se detecte la presencia de personas vinculadas al centro

Alumno y otro: Relación con estupefacientes por parte de estudiantes junto a personas ajenas al centro escolar.

Profesor/alumno: Relación conjunta con drogas por parte de alumnos y personal docente de manera simultánea. Categoría especialmente destinada a las conversaciones que mantienen ambos sobre este tipo de sustancias en el marco de desarrollo de la lección en Física o química.

Profesor/otro: Se percibe algún tipo de vínculo con drogas por parte de miembros del personal docente junto a personas ajenas al centro escolar.

Otros: Personal con otros cargos en el centro escolar o personas ajenas al mismo de los cuales se indicará el rol específico en la trama.

Medio

Visual: explícito: El consumo se observa directamente en pantalla

Visual implícita: Se observan personajes que reproducen conductas de las que se deduce que se encuentra bajo los efectos de las drogas.

Verbal: Conversaciones o palabras en las que se hace referencia al consumo o efectos de las sustancias descritas-

Además de las variables para el análisis cuantitativo de contenido, se han recogido observaciones que permitan el análisis cualitativo. De esta forma podemos interpretar mejor todos los datos a partir de una triangulación.

La visualización de estas variables ha llevado a construir una base de datos de 107 unidades de análisis de la serie *Compañeros* y 118 de la serie *Física o Química*, habiendo por lo tanto un total de 225 registros, como se puede observar en la tabla 1.

Tabla 1. Distribución de las unidades de análisis que forman parte de la base de datos.

| | | Serie | | Total |
|----------|-------|-------------------|-------------------------|-------|
| | | <i>Compañeros</i> | <i>Física o Química</i> | |
| Capítulo | 1,00 | 26 | - | 26 |
| | 2,00 | - | 28 | 28 |
| | 4,00 | 18 | 22 | 40 |
| | 6,00 | - | 27 | 27 |
| | 7,00 | 22 | - | 22 |
| | 8,00 | 0 | 30 | 30 |
| | 10,00 | 34 | - | 34 |
| | 13,00 | 18 | - | 18 |
| Total | | 118 | 107 | 225 |

Fuente: Elaboración propia

4. Investigación de campo

4.1. Resultados obtenidos

A grandes rasgos, los resultados obtenidos revelan que el comportamiento sexual en las dos ficciones analizadas es bastante parecido, aunque hay algo más de

variedad en *Física o Química*. Por otro lado, la proporción de consumo de drogas en las dos series también es parecido, pero el tipo de sustancia que aparece en las tramas cambia por completo en los capítulos de una y de la otra.

LA SEXUALIDAD

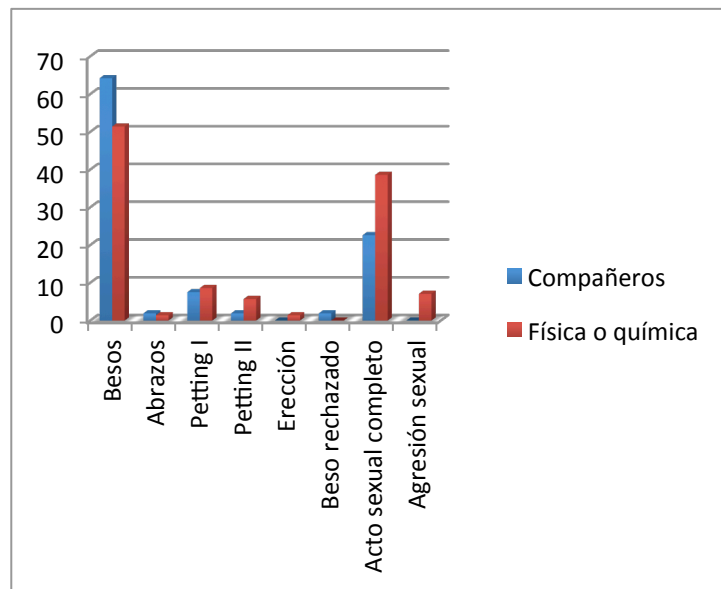
Las prácticas sexuales más frecuentes en las tramas de las series analizadas son los besos y los actos sexuales completos, muy por delante del resto de comportamientos de tipo sexual. La diferencia fundamental entre ambas series es que en *Compañeros* hay más ocularización visual directa de estas prácticas mientras que en *Física o Química*, aún cuando hay, en general, más actos sexuales y más diversos, también hay muchos más que son representados con medios verbales. Además, en *Física o Química* aparecen conductas sexuales más diversas (como los tríos o las relaciones entre profesores y alumnos) y con más implicación genital ('actos sexuales completos' y 'petting 2', por ejemplo). Es muy destacable que aunque en ambas series la presencia de relaciones homosexuales es inexistente o muy baja, todas tienen lugar en *Física o Química*, hecho que se puede añadir a la diversidad de actos sexuales presentes en esta serie.

En la tabla 2 se presentan las conductas sexuales que se visualizan en los capítulos de ambas series. En general, se han visualizado más conductas del tipo sexual en la serie de *Física o Química* (70 en total) que en la de *Compañeros* (53). En ambas series los besos son la conducta más frecuente seguida de la representación del acto sexual completo, pero éste es más frecuente en la serie de *Física o Química* (38,6%) que en *Compañeros* (23%). Agresiones sexuales sólo se han visualizado en la serie de *Física o Química*.

Tabla 2. Tipos de conductas sexuales que se visualizan en los capítulos analizados.

| | <i>Compañeros</i> | <i>Física o Química</i> |
|-------|-------------------|-------------------------|
| Besos | 34 (64,2%) | 36 (51,4%) |

| | | |
|----------------------|------------|---------------|
| Abrazos | 1 (1,9%) | 1 (1,4%) |
| Petting I | 4 (7,5%) | 6 (8,6%) |
| Petting II | 1 (1,9%) | 4 (5,7%) |
| Erección | 0 | 1 (1,4%) |
| Beso rechazado | 1 (1,9%) | 0 |
| Acto sexual completo | 12 (22,6%) | 27 (38,6%) |
| Agresión sexual | 0 | 5 (7,1%) |
| TOTAL | 53 (100%) | 70 (100%) |



En la tabla 3 se observa que el medio de representación utilizado con mayor frecuencia es el visual directo, especialmente en la serie *Compañeros*, donde representan el 71,7% de los detectados. En la serie *Física o Química* el 52,2% son de visualización directa pero en ésta serie destaca la mayor frecuencia de utilización del medio verbal (44,9%), frente al 22,6% de la serie *Compañeros*.

Tabla 3. Medio por el que aparece la representación de conductas sexuales.

| | <i>Compañeros</i> | <i>Física o Química</i> |
|------------------|-------------------|-------------------------|
| Visual directa | 38 (71,7%) | 36 (52,2%) |
| Visual implícita | 3 (5,7%) | 1 (1,4%) |
| Verbal | 12 (22,6%) | 31 (44,9%) |
| Onírico | 0 | 1 (1,4%) |
| TOTAL | 53 (100%) | 70 (100%) |



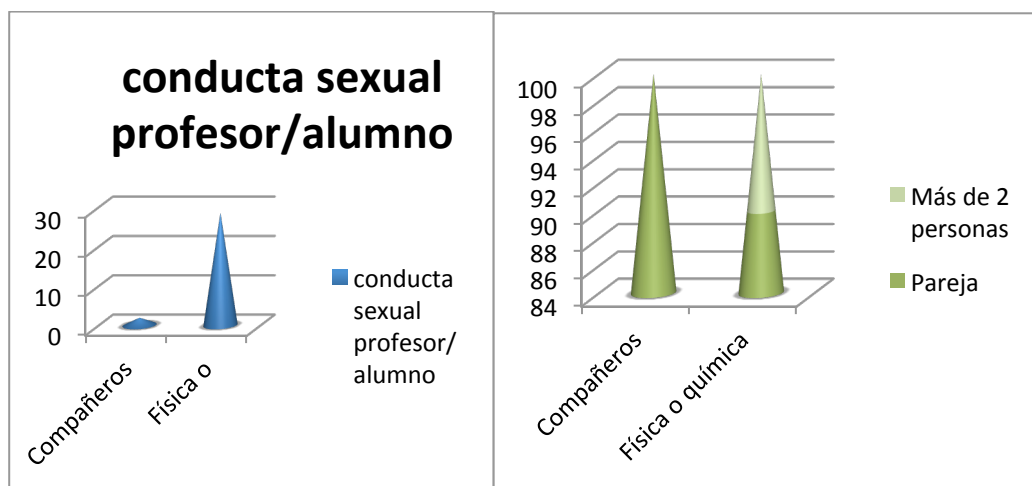
En la observación del número de participantes en los diferentes tipos de relaciones sexuales, en la serie *Compañeros*, el 100% se mostraron en pareja, mientras que en la serie *Física o Química* el 90% fueron en pareja pero en el 10% (7) participaban más de 2 personas (3 en acto sexual completo, 1 de agresión sexual , 2 de petting I y 1 de petting II) y, finalmente, en una escena (1,5%) participaba una sola persona (era una escena de acto sexual completo). Hay que

decir que falta la información de 3 de 70 visualizaciones de *Física o Química* (1 acto sexual completo, 1 agresión sexual y 1 de besos).

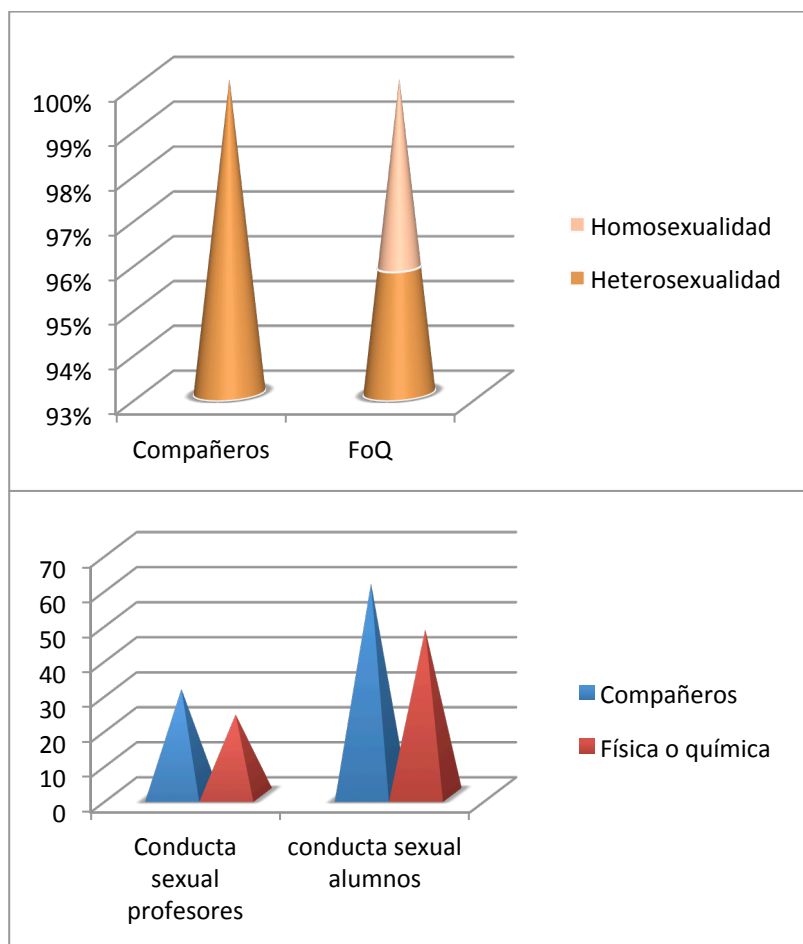
En relación al rol del protagonista de los roles sexuales (tabla 4), cabe afirmar que son los alumnos los que tienen mayor presencia como protagonistas de las relaciones sexuales, hecho comprensible al tratarse de series destinadas en mayor parte a público juvenil. Por otra parte, interesa destacar que la relación entre el estudiante y el docente es prácticamente invisible en *Compañeros*, mientras que en *Física o Química* este tipo de relación tiene bastante presencia y llega casi al 30% de los actos sexuales representados. En lo que a las relaciones entre el colectivo de profesores respecta, se encuentran bastante igualadas en ambas ficciones.

Tabla 4. Rol de los protagonistas

| | <i>Compañeros</i> | <i>Física o Química</i> |
|---------------------|-------------------|-------------------------|
| Alumno - profesor | 1 (1,9%) | 20 (28,6%) |
| Alumno - alumno | 27 (50,9%) | 30 (42,9%) |
| Alumno - otro | 5 (9,4%) | 3 (4,3%) |
| Profesor - profesor | 8 (15,1%) | 10 (14,3%) |
| Profesor - otro | 8 (15,1%) | 6 (8,6%) |
| Otros | 4 (7,5%) | 1 (1,4%) |
| TOTAL | 53 (100%) | 70 (100%) |



En cuanto a la representaciones según la orientación sexual, en la visualización de los capítulos analizados se han detectado un total 118 representaciones de relaciones sexuales entre heterosexuales, el 45% de ellas en la serie *Compañeros* (53) y el 55% en la serie *Física o Química* (65). Por su parte, las representaciones de relaciones sexuales homo se han contabilizado sólo en cinco ocasiones, todas ellas pertenecientes a la serie de *Física o Química*.



LAS DROGAS

La presencia de sustancias drogodependientes es parecida en ambas series en frecuencia pero varía en cuanto a los tipos de droga presentes en cada una. En *Compañeros* la más abundante es el tabaco, una sustancia que no aparece en *Física o Química*, quizá como consecuencia de las campañas antitabaco. En cuanto a otros tipos de drogas, mientras que en *Compañeros* hay una relativa presencia de la heroína, en cambio en *Física o Química* aparecen (aunque con menos intensidad) las drogas sintéticas, algo que puede tener que ver con la voluntad realista (e hiperrealista) de las series y el recambio en el consumo de drogas en los tiempos en los que se han producido ambas series. También es destacable que en *Física o Química* el profesorado es consumidor de drogas, lo que podría asociarse con lo que detectan los estudios previos sobre la serie que indican que

los comportamientos de los profesores son en esta serie mucho más parecidos a los de los adolescentes que en *Compañeros*.

Respecto a la presentación de las drogas en las series de ficción analizadas, se han detectado 67 visualizaciones en la serie de *Compañeros* y 49 en la serie de *Física o Química*. En ambas series, tal como se puede observar en la tabla 4, hay más frecuencia en la visualización de consumo de drogas (82,1% de la visualizaciones en *Compañeros* y 90% de las de *Física o Química*). El segundo tipo de referencia a drogas es en ambas series en relación al tráfico.

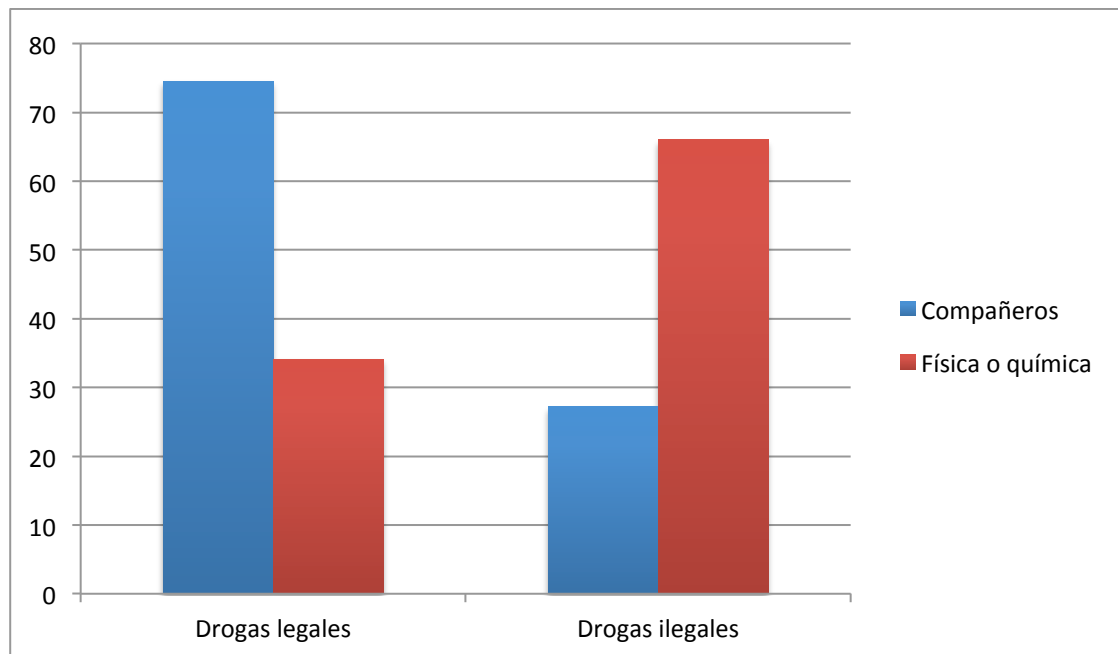
Tabla 5. Visualizaciones relacionadas con drogas en ambas series.

| | <i>Compañeros</i> | <i>Física o Química</i> |
|---------|-------------------|-------------------------|
| Consumo | 55 (82%) | 45 (90%) |
| Efectos | 3 (4,5%) | 0 |
| Mención | 0 | 2 (4%) |
| Mono | 4 (6%) | 0 |
| Tráfico | 5 (7,5%) | 3 (6%) |
| TOTAL | 67 (100%) | 50 (100%) |

Respecto al tipo de droga más frecuentemente consumida en las series (tabla 6) hay notables diferencias. Así, el tabaco es la más visualizada en la serie *Compañeros* (40%), pero no se ha encontrado ninguna visualización en la serie *Física o Química*. El alcohol sí que está presente en ambas (32,4% en *Compañeros* y 35,6% en *Física o Química*). El cannabis es la segunda droga más frecuentemente consumida en *Física o Química* (24,4%, además 11,1% en que aparece junto con otras drogas), pero está muy poco presente en la serie *Compañeros* (1,8%). Otra importante diferencia es la aparición del consumo de heroína, en tercer lugar en *Compañeros* (23,6 %) y sólo en una ocasión en *Física o Química*. En la serie *Física o Química*, además aparece el consumos de pastillas y de ketamina (8,9% cada una), que no aparecen en *Compañeros*.

Tabla 6. Tipo de droga consumida.

| | <i>Compañeros</i> | <i>Física o Química</i> |
|-------------------|-------------------|-----------------------------|
| Alcohol | 18 (32,7%) | 16 (35,6%) |
| Tabaco | 22 (40%) | 0 |
| Cannabis | 1 (1,8%) | 11 (24,4%) |
| Heroína | 13 (23,6%) | 1 (2,2%) |
| Pastillas | 0 | 4 (8,9%) |
| Ketamina | 0 | 4 (8,9%) |
| Tabaco y alcohol | 1 (1,8%) | 0 |
| Cannabis y otras | 0 | 5 (11,1%) |
| Todas | 0 | 1 (2,2%) |
| Expresión general | 0 | 3 (6,7%) |
| TOTAL | 55 (100%) | 45 (100%) |

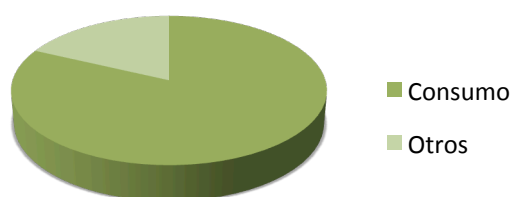


En las tablas 7 y 8 se presenta la distribución de las visualizaciones de escenas en que aparecían drogas (tabla 7) y la selección de escenas en que la visualización era de consumo de drogas (tabla 8), según cuál fuera el personaje implicado. Se observa en ambos casos un porcentaje notable de consumo por parte de estudiantes, y en *Compañeros* destaca la presencia de Toni, hermano de un alumno del centro que se encuentra en proceso de desintoxicación de la heroína (familiares). Por otro lado, cabe destacar que la relación con drogas por parte del personal docente es bastante más elevada en *Física o Química*.

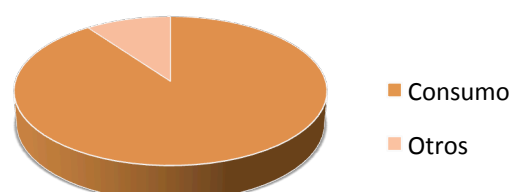
Tabla 7. Rol de los implicados en las escenas de drogas

| | <i>Compañeros</i> | <i>Física o Química</i> |
|---------------------|-------------------|-------------------------|
| Parejas | 1 (1,5%) | |
| Amigos | 11 (16,4%) | |
| familiares | 16 (23,9%) | |
| Amigos y familiares | 4 (6 %) | |
| Estudiante | 20 (29,9%) | 28 (56%) |
| Estudiante y amigos | 1 (1,5%) | 0 |
| Profesor | 7 (10,4%) | 16 (32%) |
| Profesor y alumno | 0 | 3 (6%) |
| Profesor y amigos | 0 | 1 (2%) |
| Otros | 7 (10,4%) | 2 (4%) |
| TOTAL | 67 (100%) | 50 (100%) |

Compañeros



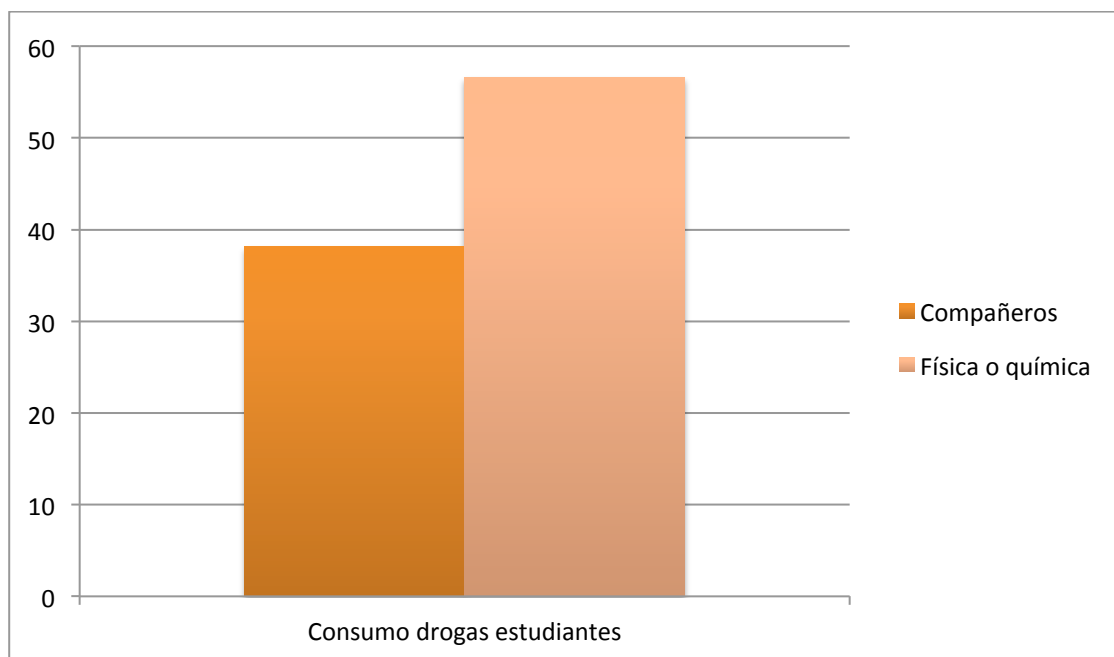
Física o química



Respecto al rol focalizado específicamente en el consumo, el rol del estudiante vuelve a ser el más destacado en este caso. En *Compañeros* destaca de nuevo la presencia de familiares y amigos, categorías que corresponden a Toni, el hermano del rebelde de la pandilla, y Bea, amiga de éste adicta a la heroína. Por otro lado, el consumo por parte del personal docente es bastante mayor en *Física o Química*, donde además se observa presencia de consumo en los dos roles juntos, algo que no ocurre en *Compañeros*.

Tabla 8. Rol de los consumidores de drogas.

| | <i>Compañeros</i> | <i>Física o Química</i> |
|---------------------|-------------------|-------------------------|
| Parejas | 1 (1,8%) | |
| Amigos | 5 (9,1%) | |
| familiares | 12 (21,8%) | |
| Amigos y familiares | 1 (1,8%) | |
| Estudiante | 20 (36,4%) | 25 (55,6%) |
| Estudiante y amigos | 1 (1,8%) | 0 |
| Profesor | 7 (12,7%) | 15 (33,3%) |
| Profesor y alumno | 0 | 2 (4,4%) |
| Profesor y amigos | 0 | 1 (2,2%) |
| Otros | 7 (12,7%) | 2 (4,4%) |
| TOTAL | 55 (100%) | 45 (100%) |



En *Compañeros*, el mayor medio de presencia es el visual (47,8%) mientras que en *Física o Química*, pese a poseer también un porcentaje notable en este medio (38,8%), es algo mayor el verbal (51%). Respecto al visual implícito, éste es bastante mayor en *Compañeros* (22,4 %), aunque en conjunto refleja una presencia poco destacada

Tabla 9. Medio por el que se percibe las escenas relacionadas con drogas

| | <i>Compañeros</i> | <i>Física o Química</i> |
|------------------|-------------------|-------------------------|
| Visual | 32 (47,8%) | 19 (38%) |
| Visual implícita | 15 (22,4%) | 5 (10%) |
| Verbal | 20 (29,8%) | 26 (52 %) |
| TOTAL | 67 (100%) | 50 (100%) |

4.2 Datos cualitativos observados

Resulta interesante poner en relieve algunos aspectos de las series no medidos porcentualmente pero que sin embargo aportan datos de interés que apoyan las teorías que se han venido exponiendo a lo largo de la investigación. En primer lugar, cabe destacar que gran parte de los comportamientos extraídos de la serie

Compañeros provienen de la pareja de adolescentes Valle y Quimi, los rebeldes del grupo que, según afirman dos de los más destacados directores de la serie- Manuel Ríos San Martín y Manuel Valdivia-, fueron ganando protagonismo a partir de la segunda temporada por el fenómeno fan que despertaron. En cambio, la presencia en pantalla de las distintas parejas y triángulos que se empiezan a establecer en la primera temporada de *Física o Química* está bastante más equilibrado y mantiene un enfoque más coral, sin centrarse tanto en personajes concretos.

Por otro lado, la progresiva desestructuración del núcleo familiar al que se alude en el marco teórico está presente en las tramas de las series apoyado también por el reflejo del embarazo como temática social de actualidad. En la quinta temporada de *Compañeros*, Isabel, una alumna sin recursos que vive en un centro de acogida, queda embarazada de Eloy, otro chico de la pandilla, y empieza a recibir ayuda de Marisa, profesora y madre del chaval, que la acoge en su casa, aunque de momento no a tiempo completo, junto al hermano de Isabel y su hijo pequeño. Por lo tanto, en esa casa pasan a convivir dos hermanos por un lado, otros dos por el otro y una madre separada. Mientras tanto, la acentuación de la inestabilidad familiar vivida en *Compañeros* se refleja a través del embarazo de una profesora -Olimpia- en plena crisis matrimonial y mientras no sabe si el hijo es de su marido o de otro profesor con el que le ha sido infiel, dándose situaciones en las que los tres llegan a discutir sobre el derecho a saber de quién es el niño biológicamente.

Respecto a los profesores jóvenes en proceso hacia la vida adulta presentes en *Física o Química*, destaca la inseguridad de Blanca, la profesora de literatura, que tiene conflictos iniciales para atreverse a dar una clase y posee también problemas con su sexualidad al diagnosticársele vaginismo, una causa científica para su incapacidad de culminar el acto sexual. Mientras tanto, la profesora de filosofía mantiene una relación bastante infantil y alocada con uno de sus alumnos, y Roque, el profesor de arte, confiesa ser consumidor habitual de cannabis, estableciéndose así un vínculo emocional con los alumnos y su coqueteo habitual con las drogas. Los profesores suelen hablar de drogas y sexo

con los estudiantes en diversas ocasiones, y la mayoría mantienen con ellos una relación bastante coloquial dentro de las inmediaciones del centro. En *Compañeros*, en cambio, los profesores sólo consumen drogas legales y socialmente aceptadas, es decir, tabaco y alcohol. Destaca, sin embargo, un incipiente principio de alcoholismo por parte de la profesora de literatura, Marisa, que se desarrollará en la temporada siguiente. El personal docente, además, en este caso parece mantenerse en un estadio moral superior al de los estudiantes, y la dinámica de clase es bastante más rígida y tradicional.

Continuando con la presencia de temas de actualidad en ambas series, cabe destacar que la presencia de drogas no legales se encuentra mayoritariamente representada a través del proceso de desintoxicación de heroína de Toni, hermano de Quimi, con el que por cierto también se va a vivir cuando ambos abandonan el núcleo familiar. Sufre temblores que le impiden dedicarse al dibujo –su pasión y trabajo– para reinsertarse socialmente. Además, los médicos le informan de que es seropositivo y teme iniciar el tratamiento por miedo a los efectos secundarios. Tampoco se atreve a decírselo a su hermano por el estigma social que representa, y se dan algunas situaciones de peligro de contagio en las rutinas cotidianas del hogar.

El consumo de drogas se representa como muy habitual en el bar “La escapada” de *Compañeros*, lugar de reunión y de relajación donde además se dan actuaciones en directo de artistas de la talla de Amaral y Mónica Molina, mientras que la cafetería de *Física o Química* tiene poco protagonismo y el consumo colectivo se suele dar en casa de los propios estudiantes, donde se organizan diversas fiestas.

El rodaje en exteriores también es un punto a destacar en *Compañeros*, donde llega a acudir a un concierto de Maná en el parque de atracciones y son habituales las escenas en las que el rebelde Quimi conduce con su moto por las calles rápidamente desarrollando su trabajo de mensajero e infringiendo además algunas normas de tráfico.

Temas como la inmigración están también presentes en ambas series a través de la interacción con personajes de distinta nacionalidad. En *Física o Química* está presente Jan, alumno chino que se ve obligado a ayudar a su familia en la tienda de ultramarinos que poseen y que además sufre acoso racista por parte de Gorka y Cabano, dos de los alumnos más conflictivos del centro. En *Compañeros*, Tanja, alumna procedente de Bosnia, está plenamente integrada en la pandilla, pero en una ocasión sufre un intento de agresión por parte de un grupo de estudiantes neonazis del centro.

El maltrato adolescente, el suicidio, las relaciones tóxicas y dependientes o los problemas de orientación sexual son también conflictos reproducidos en la serie *Física o Química*, mientras que en *Compañeros* destaca la preocupación por la imagen física entre adolescentes y niños, la dislexia o la afectación de los niños en los procesos divorcio, temas que se pueden tratar dado el núcleo de tramas infantiles que se reserva la serie.

Por último, en relación a las circunstancias que motivan el consumo de sustancias ilegales, cabe destacar que el consumo de heroína está bastante unido al drama y a las situaciones de gravedad. En el caso de *Compañeros* se refleja, como se ha comentado, desde las dificultades de reinserción de Toni, mientras que en *Física o Química* se visualiza cuando un profesor tiene que marcharse a su país de origen porque su hermana está ingresada por una sobredosis. Por el contrario, el consumo y presencia del cannabis y el alcohol está bastante banalizado, y se asocia a la diversión y a las situaciones lúdicas o festivas.

5. Conclusiones

En este apartado repasaremos las hipótesis planteadas en capítulos anteriores para ver si se ratifican o refutan a la luz de los resultados obtenidos en el estudio.

- Hipótesis 1: En *Física o Química* hay mayor representación visual de la sexualidad, mientras que en *Compañeros* es más verbal y contiene representaciones afectivas suaves (besos, *petting*) que no llegan al acto sexual completo.

Respecto a la primera hipótesis, cabe destacar que el resultado obtenido se inclina en mayor grado hacia la refutación, ya que la conducta más representada en ambas ficciones son los besos, y esto sucede en porcentajes muy igualados. Para ambas series, además, el siguiente comportamiento sexual más representado es el acto sexual completo, lo cual indica que en *Física o Química*, la serie más moderna, no existe una preferencia clara y marcada por las representaciones de sexualidad más eróticas o directas como puede ser el *petting* en grado dos o el acto sexual completo. Hay que reconocer que dichas representaciones sí son algo más abundantes en la segunda serie, así como también lo es la representación de los actos sexuales completos, lo que puede hacer pensar que existe cierta tendencia hacia la representación de conductas de este tipo, aunque no llegan a niveles que permitan realizar afirmaciones rotundas al respecto. Además, si se tiene en cuenta el medio de visualización, no se puede sino volver a inclinar la balanza hacia la negación de la hipótesis, ya que la representación verbal es bastante mayor en *Física o Química*, mientras que en *Compañeros* se encuentra bastante repartida con el medio visual. En resumen, la idea de que en *Compañeros* las representaciones sexuales son más suaves y verbales queda desmentida tras el análisis realizado.

- Hipótesis 2: En *Física o Química* existe mayor representación de la homosexualidad, el sexo entre alumnos y profesores, y el sexo entre tres personas, mientras que en *Compañeros* la tendencia es a representar parejas heterosexuales tradicionales.

En relación a la segunda hipótesis, que afirmaba que en *Física o Química* existía mayor representación de la homosexualidad, las conductas sexuales entre profesores y alumnos y el sexo entre más de dos personas, cabe aclarar que en

este caso, tras los resultados obtenidos, la hipótesis quedaría confirmada. En primer lugar, atendiendo a la representación de homosexualidad, tal como se ha expuesto en el apartado anterior sólo ha sido detectada en *Física o Química*, mientras que en *Compañeros* todas las interacciones detectadas eran heterosexuales. En segundo lugar, respecto a las relaciones entre docente y alumno, éstas son claramente mayoritarias en *Física o Química*, donde se desarrolla una trama a lo largo de toda la primera temporada que tiene un protagonismo fundamental para la serie. En *Compañeros*, en cambio, dicha conducta es prácticamente inexistente. Por último, en referencia al número de implicados en las conductas sexuales representadas, no se ha detectado ninguna conducta en *Compañeros* en la que el número de participantes supere las dos personas, cosa que en cambio sí ocurre en la otra ficción analizada. Por lo tanto, dado que en las tres conductas implicadas en la hipótesis se da un resultado afirmativo, queda en este caso confirmada. Hay que decir, además, que en general *Física o Química* ofrece un abanico más amplio de relaciones sexuales del que se encuentra en la otra serie.

- Hipótesis 3: En *Física o Química* la representación de las relaciones sexuales de los profesores se da en una proporción similar a la del colectivo estudiantil, mientras que en *Compañeros* no se da esta situación y se priorizan las relaciones entre los jóvenes.

Respecto a la tercera de las hipótesis propuestas, en que se afirmaba que en *Física o Química*, a diferencia de en *Compañeros*, los profesores reproducían conductas sexuales en la misma proporción que los estudiantes, tras la visualización y posterior análisis de la muestra cabe aseverar que en este caso la idea quedaría refutada, ya que las relaciones entre profesores o entre profesores y otros en relación a la que mantienen los alumnos, también entre ellos o con personajes ajenos al centro escolar, es bastante mayor en este segundo caso. Además, en *Compañeros* no sólo se dan casos de conducta sexual de profesores, sino que éstos superan porcentualmente los casos detectados en la otra serie de ficción. Lo que

sucede es que de *Física o Química* llamó la atención la repercusión mediática de la relación entre una profesora y un alumno menor de edad.

- Hipótesis 4: En *Física o Química* existe mayor presencia de drogas ilegales, mientras que en *Compañeros* predomina el tabaco y el alcohol.

En relación a la presencia de drogas presente en la muestra analizada y tras el pertinente análisis de los resultados, la primera hipótesis sobre las drogas ilegales y las legales que afirmaba que las primeras tenían mayor presencia en *Física o Química*, quedaría confirmada. Pese a que el alcohol está presente en ambas ficciones de forma bastante igualada, en la suma total de drogas ilegales supera la cifra de *Física o Química*. Mientras tanto, la suma de presencia de alcohol y tabaco en *Compañeros* es claramente superior a las ilegales, donde fundamentalmente se encuentra la heroína. Por lo tanto, tras el recuento porcentual de las sustancias y la división de las mismas en las categorías que establece la hipótesis, se observa como en este caso ésta sí se cumple. Algunas de estas cuestiones probablemente tengan que ver también con el resultado de las campañas antitabaco, que posiblemente no habría sido considerado una droga unos años antes y por lo tanto los guionistas y productores de series como *Compañeros* todavía no tenían que verlar esta práctica.

- Hipótesis 5: En ambos casos, el modo de visualización de sustancias más frecuente es el consumo.

Respecto a la segunda hipótesis elaborada en relación a las sustancias estupefacientes que afirmaba que el consumo por parte de estudiantes del centro es mayor en el caso de *Física o Química*, quedaría también confirmada. Pese a que las diferencias de consumo por parte de dicho colectivo en ambas series no son muy grandes porcentualmente, sí son superiores en la serie más moderna, y por tanto apoyan y reafirman la idea desarrollada en la hipótesis.

Por otro lado, y ahora también en relación a la tercera de las hipótesis formuladas para la presente investigación (más arriba), que hacía referencia al modo más habitual de presencia de las drogas en ambas series de ficción, quedaría también confirmada. En ambos productos audiovisuales, con una notable diferencia respecto al resto de modos de visualización, el más representado es el consumo, y el resto de prácticas se representan de forma claramente minoritaria.

- Hipótesis 6: El tratamiento de las tramas de la serie *Compañeros* sobre la sexualidad aparentan ser más conservadoras que las de *Física o Química*, de carácter más liberal y atrevido.

Por último, la idea que hacía referencia a que las tramas de *Compañeros* reflejaban un tratamiento de la sexualidad más conservador que *Física o Química*, se cumple, como ya se ha comentado anteriormente, en bastantes aspectos, como la proporción de parejas heterosexuales tradicionales y la presencia de conductas homosexuales. Es decir, aun partiendo de la base de que ambas domina el mismo tipo de conductas, la segunda sí se muestra más atrevida, porque trata temas como las relaciones múltiples (de más de dos personas), las relaciones entre personas de distinta edad, y tiene más presencia de conductas de carácter genital, aunque en este caso, tal como se ha comentado, las representaciones se repartan de forma igualitaria entre el medio visual y el verbal. Quizá es precisamente este énfasis en mostrar un abanico amplio de posibilidades sexuales el que le da al producto este talante más progresivo, aunque no exento de contradicciones.

En resumen, tras el análisis cuantitativo de contenido realizado, cuatro de las hipótesis propuestas han sido confirmadas, mientras que las otras dos han sido refutadas, lo cual indica que la aproximación a la realidad previa al análisis –es decir, de modo intuitivo y a partir de literatura previa– era bastante alta si se tienen en cuenta los resultados posteriores obtenidos. Sin embargo, también ha habido ciertas sorpresas en relación a lo que se esperaba, lo cual ha permitido

enriquecer la dimensión global de la investigación y plantearía nuevas cuestiones para investigar.

El aporte básico residiría en el retrato del cambio de hábitos acaecido tras el paso de los años en el universo adolescente. Es decir, a pesar de que el análisis, como se comentó al inicio, no pretende establecer ningún paradigma evolutivo, las series y sus productores sí manifiestan su intención de reflejar la realidad, y ésta cambia en una y otra ficción. Así pues, el estudio pretende corroborar la progresiva desaparición del tabaco -fumado solo- como droga habitual en los centros educativos y su sustitución por el cannabis. Además, *Compañeros* retrató el *boom* de adictos a la heroína que florecieron a lo largo de las décadas de los ochenta y los noventa. Más tarde, tal como refleja *Física o Química*, se popularizan sustancias como las drogas de diseño y la ketamina, conocimiento y uso de las cuales no estaba extendido en la época de la serie anterior. Por otro lado, la voluntad de retratar los tiempos que manifiestan ambas ficciones se puede relacionar con los aportes del estudio en relación al comportamiento sexual. En este sentido, el análisis reafirma la progresiva aceptación social del colectivo homosexual. Si bien es verdad que los registros de estas prácticas son todavía bastante reducidos en *Física o Química*, en una hipotética ampliación del estudio irían aumentando, ya que el personaje fijo homosexual comienza a mantener relaciones estables con otros chicos en temporadas posteriores.

Por todo afirmado anteriormente, el presente trabajo aporta una conclusión bastante relevante: la sexualidad y las drogas siguen siendo temas muy presentes en los productos de ficción españoles para adolescentes, tanto por el interés que despiertan en estos públicos y por la importancia de estas cuestiones en la etapa evolutiva de la adolescencia como por el interés de productores y guionistas en emitir discursos moralizantes o educativos en torno a estas cuestiones, de alta sensibilidad social. Así, las observaciones cualitativas nos permiten afirmar que, en estas series de televisión, la práctica del consumo de droga se asocia con problemas familiares o personales y desestructuración familiar. Asimismo, unas relaciones son premiadas y otras condenadas en la serie. Además de la voluntad educativa, hay una cuestión de fondo, que es el reflejo de cada época y contexto,

que mira a los hombres y mujeres de forma distinta. Esto es muy claro con la representación del tabaco, que en *Compañeros* era habitual e incluso pasaba del todo desapercibido, y que en *Física o Química* ya ni aparece y su importancia queda restringida fuera de la cámara mientras que son otras sustancias las que van ocupando este lugar.

La puesta en común de las dos series y la comparación y análisis de las dos variables principales propuestas ha permitido aportar conclusiones sobre las diferencias y similitudes existentes entre las prácticas de ambas ficciones.

6. Bibliografía

- Castelló, E. (2008). *Identidades mediáticas. Introducción a las teorías, métodos, casos*. Barcelona: UOC.
- Crespo, M. (2005). Mensajes y modelos televisivos para los adolescentes: estudio base para un análisis sistemático del contenido sexual de las series de televisión. *Doxa Comunicación: revista interdisciplinar de estudios de comunicación y ciencias sociales*, (3), 187-214.
- Masanet, M. J., Medina, P., & Ferrés, J. (2012). Representación mediática de la sexualidad en la ficción seriada dirigida a los jóvenes. Estudio de caso de Los Protegidos y Física o Química. *Revista Comunicación*, 10(1), 1537-1548.
- Chicharro Merayo, M. D. M. (2012) Representaciones juveniles en la ficción televisiva [Recurso electrónico]: los adultos, los jóvenes y la escuela en Física o Química/Mar Chicharro Merayo.
- Masanet Jordà, M. J. (2009). Representació televisiva i percepció adolescent de les sèries dirigides als joves. Estudi de la sèrie "Física o Química".
- Rocha, M. E. F. (2001). La Contribución de las series juveniles de televisión a la formación de la identidad en la adolescencia.
- Mendíbil, A. (2013). *España en serie*. Madrid: Aguilar

- De Castro, M. G. (2002). *La ficción televisiva popular: Una evolución de las series de televisión en España*. Madrid: Gedisa
- De Castro, M. G. (2003). Propiedades de la hegemonía de la ficción televisiva doméstica en España entre 1995-2000. *Zer: revista de estudios de comunicación*, (14)
- De Castro, M. G. (2008). Los movimientos de renovación en las series televisivas españolas. *Comunicar*, 16(30)
- Thompson J. B. (1998). *Los medios y la modernidad*. Ediciones Paidós Ibérica SA
- Figueras, M. (2006). Las series son como la vida. El significado para las adolescentes de la ficción televisiva. *Educación en valores. Educación para el desarrollo*.
- Albert, A. P. (2010). Imagen de los jóvenes españoles y su consumo de drogas en las series de ficción. *Observatorio de drogodependencias de Castilla-La Mancha* 6: 83-90.
- *Enquesta a la joventut de Catalunya 2012*. Generalitat de Catalunya, Departament de Cultura, Secretaria General de Joventut, 2012.
- Gill, R. (2009). Mediated intimacy and postfeminism: A discourse analytic examination of sex and relationships advice in a women's magazine. *Discourse and Communication*, pp. 345-69
- Chapin, J. R. (2000). Adolescent sex and mass media a developmental approach. *Adolescence*, pp. 799- 811
- Saló, G. (2003). *¿Qué es eso del formato? Cómo nace y se desarrolla un programa de televisión*. Madrid: Gedisa.

7. Anexos:

Anexo 1: LIBRO DE CÓDIGOS

Muestra:

La muestra estará formada por capítulos alternados de las temporadas con más audiencia de las series escogidas, *Compañeros* y *Física o química*. Se analizarán, concretamente, las representaciones de sexualidad y consumo de drogas que

ofrecen dichas ficciones. Concretamente, mediante la metodología de análisis por conveniencia, se analizarán capítulos alternos de la temporada con más audiencia de las series, la primera de *Física o Química* – capítulos 2, 4, 6 y 8- y la quinta de *Compañeros* – capítulos 1, 4, 7, 10 y 13.

Definición

Comportamiento sexual: Este término se entiende en su sentido más amplio, es decir, que a parte de tener en cuenta la representación visual y verbal del acto sexual completo, se considerarán otras categorías como besos apasionados o contacto físico sexualmente estimulante. Además, al margen del propio desarrollo de la actividad en sí, se codificará también el género y número de los implicados, considerando si se trata de sexo heterosexual en pareja, sexo homosexual en pareja, posibles tríos u orgías.

Consumo de drogas: Se incluyen en esta categoría cualquier tipo de consumo visual de estupefacientes diversos, como pueden ser la cocaína, las pastillas, la heroína o cannabis. Además, se consideran, con objetivo de enriquecer la dimensión del estudio, las sustancias más socialmente aceptadas, es decir, el tabaco y el alcohol

Unidad de análisis:

La unidad de análisis de esta investigación son las tramas relativas al comportamiento sexual y al consumo de estupefacientes. Según González Sánchez (2010) la trama es el conjunto de acontecimientos que dan forma a la historia y organiza los elementos del lenguaje y les da sentido. Así pues, en la trama los personajes, acciones y lugares se relacionan y dependen unos de otros. La trama, en el presente estudio, se entenderá como la historia de relación que se establece entre distintos personajes y va evolucionando capítulo tras capítulo, además de la narración de situaciones que se resuelven en el mismo episodio

Objetivo general:

El objetivo general de la investigación es el análisis del comportamiento sexual y el consumo de drogas en *Compañeros* y *Física o química* para observar las similitudes y diferencias que ofrece el tratamiento de ambas ficciones.

Variables:

Las variables han sido definidas y codificadas a partir de aportaciones propias y de otros autores y se ha procedido siguiendo la explicación de parámetros de medición y evaluación de Piñuel Raigada (2002). En referencia a otros estudios anteriores, se ha optado por utilizar como referentes básicos a Murphy (2002), Crespo (2005), Görlach Manfred (2001), Carbonell y Perales Albert (2010) Han sido divididas en dos grandes grupos, la sexualidad y el consumo de drogas.

1. IDENTIFICACIÓN

1.1. Número:

Cada trama en que se observe comportamiento sexual y/o consumo de sustancias de algún tipo recibirá un número para facilitar, mediante la clasificación nominal, el recuento de sucesos de este tipo.

1.2. Serie:

1.2.1. *Compañeros*

1.2.2. *Física o Química*

1.3. Temporada

1.4. Capítulo

Se tomará nota también de la temporada y el capítulo al que pertenecen las tramas detectadas además de la serie, para favorecer así su posterior análisis y estudio.

2. COMPORTAMIENTO SEXUAL

2.1. Representación

Se indicará el tipo de representación del comportamiento sexual tomando como base las categorías descritas y utilizadas por Murphy (2012), Crespo (2005), Görlach (2001).

- 2.1.1. Acto sexual completo: El acto sexual o relación sexual, se entiende como un conjunto de acciones de mayor o menor complejidad que realizan dos o más personas de igual o distinto sexo para obtener y producir placer. Esto incluye el coito vaginal o anal, el sexo oral y las actividades masturbatorias.
- 2.1.2. Besos: Cualquier tipo de interacción en que una persona utiliza los labios para besar a otra. Sin embargo, a parte de los besos de labio a labio se considerará cualquier otro tipo de contacto de los labios con otra parte del cuerpo siempre y cuando los personajes se relacionen con fines sexuales.
- 2.1.3. Petting grado I: El petting, por su parte tiene difícil traducción al español pero incluye los abrazos, besos y caricias que no incluyan los genitales y que se relacionen con comportamientos sexuales.
- 2.1.4. Petting grado II: Caricias sexuales sobre la ropa, que pueden incluso imitar el coito.

2.2. Medio:

- 2.2.1. Visual directa: representación audiovisual del comportamiento sexual descrito anteriormente
- 2.2.2. Visual implícita: representación de 2 o más personas que implique que sus participantes han tenido una relación sexual: esto incluye las escenas en las que se ve a 2 o más personas en la cama desnudos o con poca ropa, jadeando y/o hablando sobre una relación sexual efectuada.

2.2.3. Verbal: Conversaciones, comentarios o alusiones relativas a las representaciones detalladas anteriormente

Para la división del medio se han tomado como referencia nuevamente los trabajos de Murphy (2012) y Crespo (2005) y Görlanch (2001).

2.3. Protagonistas

2.3.1. Alumno/alumno: incluye los comportamientos sexuales entre personajes menores de edad que están cursando estudios en los centros.

2.3.2. Profesor/profesor: incluye los comportamientos sexuales entre personajes menores de edad que están impartiendo estudios en los centros.

2.3.3. Alumnos/profesores: incluye los comportamientos sexuales entre alumnos y profesores del mismo centro.

2.3.4. Otros: Otro tipo de personajes que mantengan relaciones en pantalla o se hable de las mismas. Puede referirse tanto a otro tipo de personal vinculado al centro como al que no mantenga ningún vínculo con el centro escolar. Durante el proceso de codificación, se especificará el rol de los otros tipos de personajes implicados en la trama.

2.4. Identidad sexual:

2.4.1. Homosexual: Los contendientes implicados en el relato son del mismo sexo.

2.4.2. Heterosexual: Los contendientes implicados en el relato son de distinto sexo.

2.5. Participantes:

2.5.1. Pareja: 2 personas

2.5.2. Más de 2 personas: Los participantes se involucran en tríos u orgías

2.5.3. Una persona: prácticas masturbatorias individuales.

3. CONSUMO DE DROGAS

3.1. Representación:

Se detallan el tipo de circunstancias en que las drogas están presentes en la trama. Se han tomado como referencia los estudios de Perales Albert y Carbonell (2010) en los que se hace referencia a las escenas en las que se consume, alude o aparecen drogas.

3.1.1. Consumo: Se observan personajes ingiriendo estupefacientes en las distintas fórmulas y variables que se detallarán a continuación.

3.1.2. Tráfico: Se observan personajes comprando vendiendo, transportando o haciendo circular drogas en algún tipo de contexto haciendo que ésta llegue a otros personajes.

3.2. Tipo de droga

3.2.1. Cannabis: El cannabis se suele liar con tabaco formando un “porro” o “canuto” y fumar, pero también se considerará consumo si se cocina o se come, y se tendrá en cuenta tanto la resina –en bloques– como las hojas y tallos de las plantas.

3.2.2. Cocaína: La cocaína es un polvo blanco que se elabora a partir de las hojas de la coca, una planta que crece principalmente en Sudamérica. Se suele consumir inhalando el polvo a través de la nariz. El “crack” no es una droga distinta, sino que es una forma más adictiva de la cocaína. El crack, también llamado “roca”,

“piedra” o “base libre” se suele fumar. La cocaína a veces se inyecta o se come.

- 3.2.3. Heroína: La heroína se elabora a partir de la morfina, una de las drogas que procede de la adormidera del opio. Se consume inyectándose o fumándose
- 3.2.4. Pastillas: Se incluirán en esta categoría tanto los psicofármacos estimulantes- como las anfetaminas y drogas de diseño que aumentan la excitación sexual y la actividad- como los depresores – los más conocidos son los barbitúricos y las benzodiacepinas- que generan dependencia
- 3.2.5. Alcohol: Es la droga legal de consumo más común, aceptado en las sociedades occidentales y es el ingrediente tóxico de las bebidas fermentadas y destiladas. Su efecto es depresor sobre el sistema nervioso
- 3.2.6. Tabaco: La planta del tabaco pertenece al género Nicotiana, familia botánica de las Solanáceas. Es una droga plenamente aceptada socialmente y que se puede fumar en cigarrillos o puros.

La división y clasificación de las distintas sustancias recogidas se ha basado en la información aportada en diversos portales web como <http://infodrogas.org> o <http://proyectohombre.es>, además del estudio de Carbonell (2010)

3.3. Rol del consumidor:

- 3.3.1. Estudiante: Adolescente que cursa estudios en el centro.
- 3.3.2. Profesor: Docente que imparte clases en el centro
- 3.3.3. Otros: Personal con otros cargos en el centro escolar o personas ajenas al mismo de los cuales se indicará el rol específico en la trama.

3.4. Medio:

- 3.4.1. Visual: explícito: El consumo se observa directamente en pantalla
- 3.4.2. Visual implícita: Se observan personajes que reproducen conductas de las que se deduce que se encuentra bajo los efectos de las drogas.
- 3.4.3. Verbal: Conversaciones o palabras en las que se hace referencia al consumo o efectos de las sustancias descritas.

Tras el análisis piloto del primer capítulo y tras observar varias carencias en el libro de códigos, se añadieron diversas categorías en las variables propuestas. Además, también se han ido sumando categorías conforme la codificación propuesta iba avanzando y se detectaban ítems susceptibles de codificar que no tenían asignada ninguna variable. Los principales flecos detectados corresponden, en el caso de la variable consumo, a los tipos de drogas, donde se han añadido nuevas sustancias y sustancias ya descritas de consumo simultáneo en el fragmento, y el rol de los consumidores. El primero de los cambios mencionados se realiza fundamentalmente para *Física o Química*, donde el consumo de varias drogas a la vez se refleja como una práctica bastante común. En cambio, en relación al segundo de los cambios más significativos, es en *Compañeros* donde aparecen más consumidores con roles distintos a las propuestas iniciales y cuya relación con el centro escolar resulta ser más bien escasa. En relación al comportamiento sexual, se ha considerado necesario dar voz a prácticas sexuales no planteadas y que sin embargo poseen una importancia capital en el desarrollo adolescente, como son la agresión sexual y la masturbación. Por último, en referencia a los contendientes del comportamiento en cuestión, ha habido que incluir variables que combinaran los principales segmentos del centro educativo con los personajes ajenos al mismo.

Los cambios son los que se exponen a continuación:

COMPORTAMIENTO SEXUAL

En la variable **representación** sobre los tipos de conducta sexual se han añadido las siguientes subcategorías:

- Abrazos: Rodeo con los brazos del cuerpo de otra persona sin que exista en ese momento otro tipo de contacto complementario pero adoptando una actitud de carácter sexual para con el otro personaje, absteniéndose por tanto los abrazos de carácter amistoso o familiar
- Beso rechazado: Conducta en la que un personaje se dispone a besar a otro en la boca y éste aparta la cara para que no lo haga.
- Erección: Conducta en la que un personaje masculino se excita por la visualización o práctica de algo sexualmente estimulante y en pantalla se ve o se da a entender que el miembro viril del personaje se ha puesto enhiesto.
- Agresión sexual: Cualquier tipo de contacto físico de carácter sexual no consentido por alguna de las partes implicadas.

En la variable **medio** sobre de qué modo se visualiza el comportamiento se ha añadido una subvariable nueva:

- Onírico: Situación o conducta perteneciente al sueño de un personaje y que por tanto se distancia de los acontecimientos reales que suceden en la trama.

Respecto al **rol de los protagonistas** se han añadido dos subcategorías:

- Profesor y otro: Conducta sexual mantenida entre un miembro del equipo docente del centro escolar y otra personaje ajena al mismo sea cual sea su relación o parentesco con los protagonistas.
- Alumno y otro: Conducta sexual mantenida entre un estudiante matriculado en el centro escolar y otra personaje ajena al mismo sea cual sea su relación o parentesco con los protagonistas.

CONSUMO DE DROGAS

En la variable relativa al **tipo de visualización** se añade:

- Mono: Síntomas típicos de la necesidad de consumir drogas tras estar un tiempo sin consumirlas siendo adicto. Se manifiesta con temblores, vómitos, insomnio e inquietud. Se ha añadido la categoría tras observar que cómo un capítulo de Compañeros Toni, hermano de un alumno y ex heroinómano, intenta ayudar a una ex novia suya a desengancharse, con las consecuencias que ello conlleva.
- Efectos: Consecuencias derivadas del consumo habitual y prolongado de sustancias. En un capítulo de Compañeros, Toni, hermano de un alumno que lleva ya un tiempo desenganchado, intenta dibujar y se da cuenta que no puede porque le tiemblan las manos. La categoría, por tanto, está destinada a consecuencias a largo plazo que se distinguen de otros como la borrachera, codificables como consumo visual implícito.
- Mención: Se hace alusión a la palabra droga o sinónimos desde una perspectiva general, sin que se aluda en ningún momento al consumo o al tráfico con la misma, y el contexto en que se produce tampoco sea relacionable con el resto de categorías.

En la variable **tipo de droga** se añaden sustancias nuevas y diversas combinaciones:

- Ketamina: Droga disociativa alucinógena derivada de la fenciclidina que en Física o química se esnifa por la nariz como se suele hacer con la cocaína.
- Tabaco y alcohol: Presencia de consumo simultáneo de estas dos sustancias en un mismo fragmento de la trama, hecho bastante habitual en el escenario La escapada, el bar que actúa como lugar de reunión habitual en la serie Compañeros.
- Cannabis y otras: Tramas en las que se detecta consumo simultáneo en un mismo fragmento de las mismas de cannabis y otra sustancia como alcohol o pastillas, fenómeno bastante frecuente en los actos lúdicos colectivos de Física o química.
- Todas: Categoría especialmente destinada para las macro fiestas que se organizan en Física o química, en las cuales, en una misma parte de la

trama se llega a advertir consumo simultáneo de más de cuatro sustancias, como pastillas, alcohol, cannabis y ketamina.

- Expresión general: Se alude a este tipo de sustancias como nombres y desde una óptica general, sin decantarse por ninguna en concreto.

Por último, en la variable **rol del consumidor** se incorporan:

- Parejas: Pareja ajena al centro escolar y unida sentimentalmente a un profesor o alumno al que se percibe relacionándose con las drogas en solitario y a quien no se incluye en la categoría de otros por su relevancia especial en la trama.
- Amigos: Personajes que mantienen relaciones amistosas con personas vinculadas al centro escolar.
- Familiares: Personajes a quienes les une un parentesco de algún tipo con personas vinculadas al centro escolar, y que se relacionan con las drogas sin la presencia de los mismos.
- Amigos y familiares: Se percibe consumo simultáneo y colectivo (o cualquier otro tipo de manifestación) por parte de las dos categorías anteriormente definidas y sin que se detecte la presencia de personas vinculadas al centro
- Alumno y otro: Relación con estupefacientes por parte de estudiantes junto a personas ajenas al centro escolar.
- Profesor y alumno: Relación conjunta con drogas por parte de alumnos y personal docente de manera simultánea. Categoría especialmente destinada a las conversaciones que mantienen ambos sobre este tipo de sustancias en el marco de desarrollo de la lección en Física o química.
- Profesor y otro: Se percibe algún tipo de vínculo con drogas por parte de miembros del personal docente junto a personas ajenas al centro escolar.