

Treball de fi de grau

Títol

Catalunya sota l'aigua

Autor/a

Laura Flamarich Garrido

Tutor/a

Francisco Martín Villodres

| | |
|--------------|--|
| Departament | Departament de Publicitat, Relacions Públiques i Comunicació Audiovisual |
| Grau | Periodisme <input type="text"/> |
| Tipus de TFG | Projecte <input type="text"/> |
| Data | 01/06/2015 |

Full resum del TFG

Títol del Treball Fi de Grau:

Català:

Catalunya sota l'aigua

Castellà:

Cataluña bajo el agua

Anglès:

Catalonia underwater

Autor/a:

Laura Flamarich Garrido

Tutor/a:

Francisco Martín Villodres

Curs:

2015/15

Grau:

Periodisme

Paraules clau (mínim 3)

Català:

sèrie documental, submarinisme, Catalunya, busseig, viatge

Castellà:

serie documental, submarinismo, Cataluña, buceo, viaje

Anglès:

documentary series, scuba diving, Catalonia, dive, travel

Resum del Treball Fi de Grau (extensió màxima 100 paraules)

Català:

"Catalunya sota l'aigua" vol ser la primera sèrie documental sobre el món submarí català. Són 13 episodis de 30 minuts, que van de nord a sud al llarg del litoral català. El presentador serà l'encarregat de dur a terme els dos grans objectius del programa: mostrar la millor biodiversitat submarina de la costa catalana i donar a conèixer la zona a partir de la seva gent.

Castellà:

"Cataluña bajo el agua" quiere ser la primera serie documental sobre el mundo submarino catalán. Son 13 episodios de 30 minutos, que van de norte a sur a lo largo del litoral catalán. El presentador será el encargado de llevar a cabo los dos grandes objetivos del programa: mostrar la mejor biodiversidad submarina de la costa catalana y dar a conocer la zona a partir de su gente.

Anglès:

"Catalonia underwater" wants to be the first documentary series about the Catalan underwater world. It consists of 13 episodes of 30 minutes each, going along the Catalan coast from north to south of the region. The presenter will be responsible for carrying out the two main objectives of the programme: show the best underwater biodiversity of the Catalan coast and discover the places that are shown from the voices of its citizens.

Compromís d'obra original*

L'ESTUDIANT QUE PRESENTA AQUEST TREBALL DECLARA QUE:

1. Aquest treball és original i no està plagiat, en part o totalment
2. Les fonts han estat convenientment citades i referenciades
3. Aquest treball no s'ha presentat prèviament a aquesta Universitat o d'altres

I perquè així consti, afegeix a aquesta plana el seu nom i cognoms i el signa:

Laura Flamarich Garrido

***Aquest full s'ha d'imprimir i lliurar en mà al tutor abans la presentació oral**

FACULTAT DE CIÈNCIES DE LA
COMUNICACIÓ

UAB



Catalunya
sota l'aigua

PROJECTE DE FINAL DE GRAU

AUTORA

Laura Flamarich Garrido

TUTOR

Francisco Martín Villodres

"La raó que hagi fet pel·lícules sobre el món submari resideix simplement en la meva creença que la gent protegeix allò que estima. Però només estimem allò que coneixem"

Jacques Cousteau

Al Josep Maria Castellví, per ser el meu primer entrevistat i obrir-me les portes a la motivació per continuar el projecte. A la Carmen Portilla, per trobar forats en la seva agenda i atendre'm. Al Jaume Codina, per la seva amabilitat i per creure en els programes documentals per fer disfrutar. A l'Eduard Admetlla, per obrir-me les portes de casa seva i del seu món. Al meu pare, per ajudar-me amb la selecció dels punts d'immersió i els entrebancs del camí, a la meva mare per aguantar-me i a la meva germana per la seva empatia i correcció lingüística constant. També als amics i companys de busseig que s'han interessat pel projecte, del seu entusiasme sortien les meves forces per tirar-lo endavant. I finalment, al meu tutor Francisco Martín, gràcies per estar sempre a la meva disposició, resoldre'm dubtes i ajudar-me a que aquest projecte es fes realitat.

A tots vosaltres, moltes gràcies!

Índex

| | |
|---|----|
| PRÒLEG..... | 2 |
| 1. INTRODUCCIÓ..... | 3 |
| 1.1 Presentació del projecte..... | 3 |
| 1.2 Motius i justificació..... | 3 |
| 1.3 Objectius..... | 4 |
| 1.4 Pertinença professional..... | 4 |
| 1.5 Criteris metodològics..... | 5 |
| 2. MARC TEÒRIC..... | 6 |
| 2.1 Els documentals..... | 6 |
| 2.2 Els documentals a la TV..... | 9 |
| 2.3 Anàlisi de produccions semblants i de referència..... | 10 |
| 2.3.1 Anàlisi de produccions..... | 11 |
| 2.3.2 Valoració dels programes documentals actuals..... | 25 |
| 3. PRESENTACIÓ FORMAL DEL PROJECTE PROFESSIONAL..... | 28 |
| 3.1 Catacterístiques del programa..... | 28 |
| 3.1.1 Cadena i àmbit d'emissió..... | 29 |
| 3.1.2 Periodicitat i emissió..... | 29 |
| 3.1.3 Format i temàtica..... | 29 |
| 3.1.4 Continguts..... | 29 |
| 3.1.5 Públic..... | 30 |
| 3.1.6 Plató..... | 30 |
| 3.1.7 Presentador..... | 30 |
| 3.1.8 Estructura..... | 30 |
| 3.1.9 Tractament informatiu..... | 32 |
| 3.1.10 Tractament audiovisual..... | 33 |
| 3.1.11 Doblatge i subtitulació..... | 35 |
| 3.2 Escaleta..... | 36 |
| Escaleta base del programa..... | 36 |
| Escaleta episodi 4 - L'estartit I..... | 38 |
| 3.3 Contingut organitzat en el temps dels programes..... | 43 |
| 3.4 Localització de les immersions per episodis..... | 73 |
| 3.5 Teaser..... | 73 |
| 3.6 Dossier de presentació (Fitxa tècnica, Idea central, sinopsi i episodis)..... | 74 |
| 4. BIBLIOGRAFIA..... | 76 |
| ANNEX..... | 85 |

Pròleg

Hi ha prou evidències i documentació que ens permeten afirmar que fa milers d'anys, l'home, amb un equip lleuger de busseig ja practicava el submarinisme amb diverses finalitats per tal d'aconseguir aliments, riqueses (perles, coralls), o bé amb finalitats militars.

El busseig professional utilitzant escafandre, casc, vestit i respirant aire insuflat des de superfície, es començà a desenvolupar a principis del segle XIX i encara avui, continua servint-se de tècniques molt similars. No obstant, aquests mètodes limiten molt la mobilitat i les possibilitats de desplaçament del cabussador, ja que aquest, ha d'estar sempre connectat a la superfície mitjançant una manega per on rep el subministrament d'aire. No va ser fins al 1943, quan Emile Gagnan, enginyer empleat a la companyia "Air Liquide" de París, empresa que pertanyia al sogre de Jacques Cousteau, i impulsat pel propi Cousteau inventà el "pulmó aquàtic", que va ser provat, desenvolupat i usat, pel propi Cousteau i Frederic Dumas.

El pulmó aquàtic o "Aqualung", com seria patentat per Cousteau, es va valer de cert nombre d'invents anteriors, per a combinar una botella plena d'aire comprimit i un regulador que subministra aire al cabussador quan aquest ho requereix.

Aquest va ser el primer equip subaquàtic de respiració que permetia al cabussador deslliurar-se del cordó umbilical que el mantenia lligat amb la superfície, i així, poder desenvolupar-se de forma autònoma. A partir de la combinació d'aquests estris o invents, amb el temps, s'han anat introduint millores i innovacions tant de disseny com tècniques o tecnològiques. Però el principi bàsic perdura exactament idèntic.

A partir de les experiències dels primers pioners, poc a poc es va anar generant al seu voltant tot una nova activitat, ja que fins aquell moment el busseig estava reservat a finalitats militars o professionals.

L'aparició de l'escafandre autònom permet prescindir de la dependència dels insufladors d'aire de superfície i de les mànigues de transport del mateix. El seu cost moderat, la seva reduïda mesura i la seva autonomia permeten obrir tot tipus de camins cap a la llibertat d'activitats científiques i esportives. Investigadors, arqueòlegs, biòlegs, esportistes, fotògrafs, zoòlegs, espeleòlegs, etc, trobaran en aquest conjunt d'aparells, la possibilitat d'experimentar i confirmar moltes coses que fins aleshores només podien suposar.

Al voltant d'aquest descobriment i a mesura que creix l'interès, neix tota una indústria que investigará i posará poc a poc evolucions i millores en els equips dels submarinistes.

1. Introducció

1.1. Presentació del projecte

‘Catalunya sota l’aigua’ és un producte audiovisual que pretén tindre cabuda en diferents mitjans de la televisió catalana. Es tracta d’una sèrie documental que té per objectius: mostrar als espectadors la millor biodiversitat submarina de la costa catalana, i conèixer de la mà dels seus residents, els millors paratges que es visitaran. En altres paraules, la sèrie està pensada per presentar les millors immersions de Catalunya i les seves localitzacions.

Al llarg de tretze episodis de trenta minuts de duració el presentador fa un viatge del nord de la Costa Brava (al Cap de Creus) fins al sud de la Costa Daurada (al Delta de l’Ebre).

El projecte es divideix en dos parts (cada una amb un dels objectius a assolir). Així doncs, pel que fa la primera, el presentador descobrirà als espectadors la bellesa del fons marí català i l’aventura del busseig acompanyat de diferents bussejadors i centres de busseig. I pel que fa la segona, diferents residents com ara escriptors, pintors, cuiners, esportistes, historiadors o mariners, seran els que s’encarregaran d’ensenyar la seva pròpia localitat al presentador.

Tot plegat, un viatge d’exploració i divertiment que ens ensenyarà des d’espais naturals a municipis costaners, tot passant per la seva història, les seves tradicions i costums, i on tot el que estigui lligat al mar serà protagonista.

1.2. Motius i justificació

Tot i haver nascut en una ciutat d’interior, com és Lleida, el mar sempre ha format part de la meua vida. Sempre hi ha estat present.

El cinc de maig del 2007, acompanyada per la meua germana, el meu pare i l’instructor de submarinisme Àlex Xavier Llambrich de l’escola de busseig Costa de l’Ebre, i dins del terme municipal de l’Ametlla de Mar, concretament a Cala Vidre, vaig fer la meua primera immersió amb escafandre autònoma. La profunditat màxima assolida va ser de -10 metres i la durada de la immersió va ser de 60 minuts. Des de llavors i un cop obtingut el títol de Cabussadora d’Aigües Obertes (Open Water Diver), he tingut l’oportunitat de submergir-me als més bells i diferents indrets de la Costa Catalana, Almeria, Canàries i Mèxic.

En el temps transcorregut la recerca ha estat constant i els coneixements i l'afició han anat creixent. Existeixen molts documentals i sèries documentals que s'han dedicat a tractar el món submarí, però sempre he trobat a faltar quelcom més entretingut dinàmic i amb un altre format.

Mitjançant aquest projecte, vull crear una sèrie documental televisiva, que de forma planera i entenedora, aproximi amb facilitat al profà o al neòfit d'aquests bells mons submarins. 'Catalunya sota l'aigua' neix amb la intenció de traslladar als espectadors en aquest món que tant m'agrada, que d'una manera o altra t'absorbeix, et relaxa i durant uns minuts et porta en un lloc paral·lel... Un món sota l'aigua.

1.3. Objectius

'Catalunya sota l'aigua', és un programa que pretén donar a conèixer els millors indrets submarins de la costa catalana. Informar sobre les diferents espècies de plantes i animals que podem trobar sota el mar mediterrani i també de les característiques de les localitats triades. Vol promoure el turisme local i sobretot, vol descobrir els mons submergits d'una forma planera i entenedora però que a la vegada, serveixi d'entreteniment. I tot això, partint de les històries que s'amaguen darrere dels principals punts d'immersió i a través de les mateixes veus dels residents, els artistes, esportistes, personalitats i els experts de la zona.

1.4. Pertinença professional

La sèrie documental està dirigida a un públic objectiu que engloba dels 14 anys en endavant. 'Catalunya sota l'aigua' tracta temes relacionats amb el món submarí i podem considerar que el seu consum s'adequa des del públic més jove al més adult. En altres paraules, no fa falta tenir cap coneixement previ sobre la temàtica, ni un perfil d'esportista. La sèrie està pensada pels amants del mar i també per tots aquells que el vulguin descobrir.

Els documentals de 30 minuts, estan pensats per un consum per part de la societat catalana-parlant, ja que la sèrie es grava i realitza en llengua catalana. Aquest fet, no suposa cap impediment ni limitació. Es dóna preferència a la llengua catalana perquè la localització del producte té lloc a Catalunya, però en cas que algun dels diferents protagonistes no parles l'idioma, aquest, seria entrevistat amb el seu idioma propi i doblat a la post producció per uniformitzar la sèrie. Així doncs, l'emissió de la sèrie documental aniria dirigida a un ampli públic (generalment familiar), amb ganes de veure quelcom diferent de la seva vida quotidiana.

D'entre les cadenes generalistes que podrien encabir a les seves graelles un producte d'aquestes característiques, trobem TV3, TVE i 8TV. Tant de caràcter públic com privat.

El producte, basat en l'entreteniment, es podria encabir perfectament a qualsevol dels Canals de la Corporació Catalana de Mitjans Audiovisuals, tan TV3 (la cadena generalista), el 33 (dedicat majoritàriament a la cultura i els documentals de no ficció) o esport 3 (centrat únicament amb esports). També a La 2 de TVE que es dedica a emetre majoritàriament programes documentals.

1.5. Criteris metodològics

En aquest treball faig la meva pròpia proposta de sèrie documental per a televisió. La meva aposta està fonamentada per la investigació teòrica prèvia, l'anàlisi de programes semblants existents, l'experiència pròpia i la d'experts en l'àmbit del documental submarí, com són Eduard Admetlla, pioner a Catalunya i a l'Estat espanyol en fotografia i filmació submarina, Carmen Portilla, directora del programa "Al filo de lo imposible" de TVE i ex coordinadora i assessora del mateix, Jaume Codina, director del programa "Línea 900" i les sèries documentals "Alatul" i "Bubbles" de TVE i per últim i no menys importat, Josep Maria Castellví, historiador, càmera subaquàtic, submarinista especialitzat en arqueologia subaquàtica i realitzador de diferents documentals premiats.

2. Marc teòric

2.1 Els documentals

Si busquem els **iniciis** del primer documental, abans, no podem passar per alt els germans Lumiere. Ramon Breu, al seu llibre *El documental como estrategia educativa*, explica que tot i que mai es van considerar documentalistes ni cineastes, “la seva pràctica i la dels seus treballadors, van encarrilar el cinema com un mitjà capaç de reproduir la realitat”. A partir d’aquesta primícia, si busquem al llarg de la història, considerem que “l’**esperit** del documental” es troba per primera vegada “a Rússia, amb Kino-Eye de Dziga Vertov i el seu grup”. Michael Rabiger, un altre autor que escriu sobre el tema, explica al seu llibre que “aquest jove poeta i muntador cinematogràfic, va produir noticiaris educatius que van formar una part vital en la lluita contra la revolució russa” i per la història del documental.

Molts autors coincideixen amb el fet que va ser John Grierson l’encarregat d’encunyar el **terme** “documental” a partir de revisar *Moana*¹(1926) de Robert J. Flaherty. Grierson, que va arribar a convertir-se en el pioner del moviment documental britànic, va descriure posteriorment la forma de documental com el “tractament creatiu de la realitat”. Segons opina Rabiger, aquesta definició que va fer Grierson del documental, “resulta bastant encertada, i la de Zola, que predica que ‘una obra d’art és un racó de la naturalesa vist a través d’un temperament’ encara més”. En altres paraules, diu que en aquesta forma d’art tan jove no existeixen normes, sinó tan sols divisions d’opinions sobre els límits que es desitgen establir i la manera en què romandre fidels al contracte que hem subscrit amb els espectadors (2001:38, 41 i 288). Pel que fa a Espanya, podem considerar com a **pioner espanyol** del documental a Fructuós Gelabert. Els seus dos primers documentals van ser *Salida de los trabajadores de la España industrial* i *Salida del público de la iglesia parroquial de Santa Maria de Sants*, on es pot observar com seguia les petjades dels germans Lumiere (Breu, 2010:22-23).

Autors com Gómez, critiquen que es parla de documental com si fos un gènere uniforme quant en realitat dins dels documentals hi ha un món molt divers, no solament per la varietat de temes que es poden tractar, sinó també, per la forma de fer-los i el to que té cada un (2008:14). Com que són molts els autors que han tret teories sobre les diferents classificacions o han parlat de tipologies de documentals, parlaré d’un dels més estudiats i a la vegada criticats (tal com he pogut veure després de buscar informació sobre com classificar-los), Bill Nichols.

¹ Un documental que reflexa la vida quotidiana d’una de les illes de Samoa.

Nichols distingeix fins a sis modalitats de representació de documental: la modalitat expositiva, la modalitat poètica, la modalitat reflexiva, la modalitat observacional, la modalitat participativa (en els seus orígens interactiva) i finalment, la modalitat performativa. Quan parlem de la modalitat **expositiva**, ens referim al “documental clàssic basat en la il·lustració d'un argument a través de les imatges”. Una modalitat que com explica l'autor, tracta més la retòrica que l'estètica i es dirigeix directament a l'espectador (amb l'ús dels títols de text o les locucions que guien la imatge i emfatitzen la idea d'objectivitat i lògica argumentativa). Pel que fa a la modalitat **poètica**, inclou molts dels artefactes representatius d'altres arts (fragmentació, impressions subjectives, surrealisme, etc.). (...)té la voluntat de crear un to i estat d'ànim determinat. Si parlem de la modalitat **reflexiva**, aquesta, té com a objectiu la presa de consciència per part de l'espectador del propi mitjà de representació i dels dispositius que li han donat autoritat. El documental es considera una construcció o representació seva, procurant que l'espectador adopti una posició crítica davant de qualsevol forma de representació. L'autor la considera la tipologia més autocrítica, autoconscient i també, la modalitat més introspectiva: utilitza molts dels recursos d'altres tipus de documental, però els porta fins al límit, perquè l'atenció de l'espectador se centri tant sobre el recurs com sobre l'efecte. Ramon Breu apunta que només el documental reflexiu, emmarca una perspectiva artística i amb les portes obertes a l'educació en comunicació i a l'educació en general (2010:11). Tornant a Nichols, la modalitat **observacional**, es tracta de la modalitat representada pels moviments cinematogràfics del *Cinema Vérité* francès i el *Direct Cinema* nord-americà, els quals, tot i mostrar diferències importants, comparteixen uns desenvolupaments tecnològics comuns (equips portàtils, lleugers i sincrònics) de principis dels anys seixanta. (...) Va permetre un acostament diferent als subjectes i els directors donaven prioritat a una observació espontània i directa de la realitat. El realitzador podia registrar la realitat sense involucrar-se amb el que feia la gent, quan no es dirigia explícitament a la càmera. En canvi, la modalitat **participativa** (en els seus orígens interactiva), mostra la relació entre el realitzador i el subjecte filmat. El director esdevé investigador i entra en un àmbit desconegut, participa a la vida dels altres, guanya l'experiència directa i profunda i la reflecteix a partir del cinema. El documental participatiu fa més evident la perspectiva del realitzador, que s'involucra en el propi discurs que realitza. Els directors volien entrar en contacte amb els individus d'una manera més directa, sense tornar a l'exposició clàssica, i d'aquí van sorgir estils d'entrevistes i diferents tàctiques intervencionistes, amb la qual cosa es permetia que el realitzador participés d'una manera més activa en els esdeveniments. També podia convertir-se en el mateix narrador de la història, o explicar els fets succeïts a través dels testimonis i / o experts. Finalment, la modalitat **performativa**, focalitza l'interès en l'expressivitat, la poesia i la retòrica, i no en la voluntat d'una representació realista. L'èmfasi es desplaça cap a les qualitats evocadores del text, i no tant cap a la seva capacitat representacional, s'apropa de nou a les avantguardes artístiques més contemporànies² (2001:102-138).

² Un exponent clar, que l'autor posa com a exemple, seria el director nord-americà Michael Moore.

En resum, Bill Nichols defensa que cada modalitat desplega els recursos de la narrativa i el realisme d'una manera diferent. A partir d'ingredients comuns s'obtenen diferents tipus de text amb qüestions ètiques, estructures textuais i expectatives característiques per part de l'espectador.

Altres autors, com el professor Ramon Breu, diuen que en l'àmbit del documental hi ha diverses **especialitats**, com poden ser el documental turístic, el submarí, el tècnic científic, el de muntanya, el didàctic, etc. A més, també hem de tenir present, la diferència entre documental i reportatge. Segons Breu, la denominació de reportatge s'ha de reservar per un producte més vinculat a la informació d'urgència, més entregat a les exigències del periodisme quotidià. Entenent, que el reportatge aborda el tema dictant el que s'ha d'entendre. En canvi, explica que el documental és una obra subjectiva sobre un determinat tema: “al documental t’has de sotmetre a la realitat (...) a través d’una interpretació creativa de la realitat, ens aporta coneixement i ens ajuda a comprendre la condició humana. Ens permet entrar en un territori de reflexió i calma intel·lectual, de serenitat i quietud davant la perspectiva del soroll ensordidor, la digressió, la dispersió, l’alienació i l’horror ètic dels productes de la quotidianitat televisiva” (2010:14-16).

Citant a Breu, el documental és “una obra subjectiva, realitzada per un equip humà que posseeix una determinada visió de la realitat. El documental és una ficció construïda a partir d’elements captats de la realitat, (...) és la visió de certa realitat que té el documentalista” (2010:16). Als documentals s’expliquen històries, Manuel Gómez Segarra al seu llibre *Quiero hacer un documental*, explica que no solament informen d’un tema, sinó que “es pensa un argument i es treballa amb la millor manera d’explicar el que tenim davant dels nostres ulls”. Per sobre de les dades -que hauran de ser rigoroses i certes-, es treballa en com dotar-les d’emoció. Explica que “tenir una idea és com no tindre res” i en canvi, “tenir una història és tenir-ho tot” (2008:15 i 37).

Abans de continuar, vull dedicar un petit paràgraf a parlar sobre els personatges que apareixeran al documental. Gómez reitera que el documental que fem dependrà en gran part dels nostres personatges. Depenem d’ells i de com siguem capaços d’ensenyar-los. Apunta que hem de tenir molta confiança amb les persones que es convertiran en les protagonistes del nostre documental³. No obstant això, hi ha una trampa en la qual podem caure: tenim el perill precisament, per aquesta confiança que hem de procurar tenir, de “enamorar-nos” dels nostres personatges i de perdre l’objectivitat. Així doncs, hem de tenir cura amb les simpaties personals i no permetre que el sentimentalisme afecti el nostre documental (2008:45-47).

³ Ho exemplifica amb el cas de Robert Joseph Flaherty. Que per aconseguir gravar el documental de *Nanook of the North* (*Nanuk, el esquimal, 1920-1921*), va passar mesos amb Nanook i van arribar a tenir una bona amistat.

2.2 Els documentals a la televisió

Jaime Barroso, al seu llibre *Realizacion de documentales y reportajes*, distingeix tres formats; el cinematogràfic, el televisiu i el digital. Explica que les exigències del format televisiu es corresponen a la duració, la qual, oscil·la entre els 10 i 13 minuts pels magazins d'actualitat, dels 55 a 60 minuts pels grans reportatges i dels 30 als 60 minuts pels documentals televisius. El documental televisiu o clàssic, segons explica Barroso, és una acomodació del documental cinematogràfic a les exigències i imposicions del mitjà; especialment aquells que han de veure, o afecten, a la forma d'expressió, al llenguatge i a la naturalesa del mercat. A mesura que el gènere es va assentant, i també la programació de la televisió, el documental rep la influència dels gèneres de la informació a la televisió i de la pressió del temps (2009:18, 76 i 80).

La consolidació i extensió de la televisió després de la segona guerra mundial va afavorir que a Occident el nou mitjà es convertís en el destí final de la producció documental. Els informatius, els documentals, els programes d'informació van començar a formar part de les programacions de totes les televisions (Breu, 2010:11-12). El documental televisiu és el resultat de l'acomodació del documental cinematogràfic a les exigències i imposicions del mitjà; especialment aquells que han de veure o afecten la forma d'expressió, al llenguatge i a la naturalesa del seu mercat. Ja al 2001, Michael Rabiger va escriure que, com que el documental a la televisió no generava beneficis pels anunciants, els seus autors havien de dependre del patrocini d'entitats culturals o bé havien d'aconseguir que els documentals que dirigien, fossin més atractius de cara a la programació (2001:56). Així doncs, el documental és un gènere jove, immers en una forma d'art que és jove també i que de cap manera es limita a unes quantes formes, ni tan sols ha de ser esclau del realisme. La seva única limitació és que ha de presentar la realitat (passada, present o futura) i adoptar una actitud crítica per l'entramat de la societat. La forma documental s'ha de cenyir a les tècniques del relat i a la comprensió narrativa per poder atraure i mantenir l'interès de l'audiència, com va haver de reconèixer Flaherty als seus mateixos inicis (2001:494).

2.3 Anàlisi de produccions similars existents

A continuació, analitzo els següents programes: ‘Bubbles’, ‘Thalassa’, ‘La España sumergida’, ‘Bajo Nuestros Mares’, ‘Al filo de lo imposible’, ‘Mar de España’ i ‘Mar de Asturias’.

Esquema d’anàlisi seguit:

1. FITXA TÈCNICA
2. SINOPSI
3. FORTALESES
4. DEBILITATS
5. VALORACIÓ

2.3.1 Anàlisi de les produccions

BUBBLES I

1. FITXA TÈCNICA

| | |
|------------------------------------|--|
| Programa | <i>Bubbles 1ra Temporada</i> |
| Gènere | Sèrie documental |
| Productora | BAUSAN FILMS S.L. i BLUESCREEN S.L. |
| Director | Franc Aleu |
| Idea original i Guió | Franc Aleu, Jaume Codina i Tono Folguera |
| Muntatge* | Urano - Guillem Cascante, Carlo Cañizares |
| Efectes i 3D | Urano - Gerard Rubio |
| Delegat de producció de TVE | Jaume Codina |
| Productor executiu | Loris Omedes |
| Cap de producció | Tono Folguera |
| Operador de càmera** | Guillem Cascante, David Omedes, Enric Daví |
| Disseny de so | Juan Sánchez “Cutí” |
| Sonorització | Estudis Iguana - Dani Zacarias |
| Sintonia | Ramón Martínez |
| Assessor Musical | Toni Espinosa |
| Veu en <i>off</i> | Sergi Zamora |
| Assessor de viatges | Best Dive |
| Format de projecció | Betacam Digital |
| Càmera subaquàtica | Bluscreen |

*Un o l'altre segons el programa.

**Segons episodi varien. En alguns episodis també trobem imatges addicionals, com en aquest cas amb imatges addicionals de Gene Kreyd: http://www.rtve.es/alacarta/videos/bubbles/bubbles-indonesia/17_c97930/

2. SINOPSI

Bubbles, és una sèrie documental sobre la fauna i la flora submarina, desenvolupada al llarg de 48.000 minuts sota l'aigua amb més de 200.000 km arreu del món. L'equip del programa ha gravat des de la Costa Brava fins a la península del Yucatàn, Micronèsia o Indonèsia.

La sèrie no està centrada en cap zona determinada, sinó que es dedica a recórrer les zones més conegudes d'arreu del món per anar a fer submarinisme. És a dir, les immersions que s'ensenyen i que per tant, es duen a terme, no són complicades i qualsevol turista interessat -amb la seva pertinent titulació-, podria fer-les sense risc. Resumint, se centra en “presentar les millors destinacions del món per practicar el busseig recreatiu”.

Tot i això, els programes no se centren solament amb en fons submarí. Encara que més de la meitat del programa transcorri sota l'aigua, també se'ns ensenyen zones de “sobre”, terrestres.

Es tracta d'una sèrie documental gravada en exteriors, és a dir, no disposa de cap plató fixe. La primera temporada de *Bubbles* ha estat tota filmada a l'aire lliure (entenen totes les zones exteriors, tant sobre com sota de l'aigua) i concretament a les localitzacions de Cozumel, Yucatan, les illes Palau, Sharm el Sheikh, Maldives, Tap, Papua, El Hierro, Galápagos, La Isla de la Joventud, la Gran Barrera Australiana, la Costa Brava i Manado, a Indonèsia.

3. FORTALESES

Les immersions mostrades al llarg dels programes no exigeixen una gran dificultat, el fet d'utilitzar llocs coneguts i turístics d'arreu del món, genera la creació d'episodis amb grans paratges naturals, atractius a la vista i desconeguts pels teleespectadors. A més, tal com explica el Jaume Codina, “un 80% del rodatge era submarí i la resta terrestre”. El fet de gravar moltes hores d'imatge, comportava que a l'hora de la postproducció, es pogués fer una gran tria de les millors. El fet de crear una sèrie documental específicament centrada en aquest àmbit (en un moment en què tampoc es coneix massa el busseig recreatiu), suposa una aposta diferent i atractiva per la graella televisiva.

4. DEBILITATS

No compta amb una estructura, no hi ha una planificació de rodatge ni uns objectius concrets, graven el que troben i després de totes les hores gravades en fan un episodi. Encara que un dia no trobin res interessant en una immersió o els faci mala mar (mala visibilitat, corrent, etc, tinguin una mala qualitat de les imatges⁴), no repeteixen la immersió, fan el programa de les imatges mínimament correctes i si no en tenen proutes de subaquàtiques, completen el programa amb més imatges de terra.

El fet de no seguir un fil conductor o no disposar d'una història de fons, pot cansar el públic.

⁴ Veure Annex: entrevista Jaume Codina: “La idea del programa”.

5. VALORACIÓ/ COMENTARI

La primera temporada de *Bubbles*, és bàsicament mostrar un viatge turístic a algun lloc interessant als espectadors, descriuen la zona i les seves característiques i expliquen i visiten el que els ensenyen i narren els guies. El que qualsevol persona hagués pogut anar a visitar i conèixer. Tots comencen amb la careta (gràfics i sintonia característica) i la presentació del que s'ensenyarà al llarg del programa. A continuació en un mapa, es situa l'espectador al lloc on comença el viatge de l'equip de *Bubbles* i aleshores, tot és seguir el dia a dia de l'equip (on arriben, mengen, dormen, com hi arriben, el que veuen i deixen de veure, que senten, si troben bon o mal temps, si tenen sort o no per veure "X" espècie o fenomen, etc.). La veu en *off*, és la que ens acompanya al llarg dels episodis, només s'interromp quan es fan pauses per deixar respirar les imatges, quan el so ambient és rellevant i quan intervé algun personatge autòcton, expert o per sentir comentaris de la tripulació/ grup. Comença sempre amb la salutació inicial: "Hola bienvenidos a *Bubbles* ..." i finalitza amb un breu comiat fins al programa següent: "... y así nos despedimos hasta el próximo programa".

BUBBLES II

1. FITXA TÈCNICA

| | |
|---------------------------|--|
| Programa | <i>Bubbles</i> 2na Temporada |
| Director i Guio | Jaume Codina (TVE) |
| Idea | Franc Aleu, Jaume Codina i Tono Folguera |
| Operador de càmera | Carles Castillo i Oscar Martínez Forcada |
| Producció | Xavier Forné |
| Edició | Emilio Sales |
| Realització | Rafael Robledo |
| Muntatge musical | Florenci Surroca |
| Sonorització | Pep Peret i Jordi Toset Albert Toda |
| Veus en off | Joan Carles García |

2. SINOPSI

La segona temporada de *Bubbles* segueix amb les mateixes pautes que la primera⁵ pel que fa a la idea d'ensenyar el fons submarí, però se centra més en el busseig recreatiu i les zones més conegudes per practicar-lo.

3. FORTALESES

Equip reduït. La segona temporada de *Bubbles* s'encarreguen de gravar-la un grup més reduït de persones (tres concretament). Aleshores, el cost de les despeses és molt més baix, la facilitat de desplaçament augmenta i les tasques de cooperació i coordinació són més assequibles. A més, també compten amb un equip de càmeres més lleugeres i per tant, també han de desplaçar menys volum d'aparells audiovisuals i electrònics.

Immersion sense risc. Les immersions que mostren no exigeixen dificultat, ja que el que intenten mostrar, són activitats accessibles per al turisme "normal i corrent"⁶.

4. DEBILITATS

Jugar-se-la. Poden tenir unes previsions del temps que farà, però mínimes perquè d'un dia per l'altre les condicions meteorològiques poden canviar i fer que els dies que estan de gravació amb el grup no els serveixin. Considero que se la jugaven en el sentit de què no comptaven amb res més que les seves imatges per fer el programa concret.

Baix cost. El seu argument de fer-ho en destinacions turístiques i amb els mateixos turistes, fa que a vegades, no puguin disposar del total control del recorregut del viatge i dels punts d'immersió concrets.

Imatge. S'observa que no totes les imatges estan fetes amb el mateix tipus de càmera, n'hi ha de diferents qualitats i queda malament.

5. VALORACIÓ/ COMENTARI

El programa pretenia ser una continuació de la primera versió, però en la meua opinió, es perd qualitat en alguns aspectes. Es manté intacte el gràfic de "Bubbles" d'inici i el del final, però canvia la veu en *off* i la forma de presentar el resum de què es farà al llarg del programa, perd l'efecte "3D" que tenia, els mapes també canvien i pel que fa a la resta, s'intenta que siguin programes on domini molt més la imatge submarina.

Per tenir altres imatges a part de les immersions, ens mostren escenes dels seus dies de viatge, com quan arriben a l'aeroport, quan dinen o sopen, quan fan el *briefing*, o com van a visitar algun lloc. Però trobo que si ensenyes la vida a bord del vaixell o del grup d'immersió, si mostres els mateixos membres de l'equip de *Bubbles*, sense presentar-los, sense que interactuïn a càmera i només amb l'explicació de la veu en *off*, sembla que en lloc d'un documental, sigui la pel·lícula de les vacances d'una família qualsevol.

⁵ SINOPSI *Bubbles* 1era Temporada.

⁶ Veure *Annex: entrevista Jaume Codina*.

THALASSA

1. FITXA TÈCNICA

| | |
|--------------------------|--|
| Programa | Thalassa |
| Gènere | Sèrie documental |
| Productora | Rumbo Sur S.L. |
| Director | Pere Secorún |
| Cap de producció | Olga Palet |
| Productora | Cristina Eslava |
| Realitzador | Josep Lluís Secorún |
| Reporters | Josep Lluís Secorún, Joanna Prados, Roser Corella, Josep-Anton Trepàt. |
| Muntatge i imatge | David M.Rastrilla |
| Webmaster | Laura Secorún |
| Locutor | Carles Pérez |

2. SINOPSI

Thalassa, és un programa de reportatges marins, durant el viatge del qual, “el vaixell de ‘Thalassa’ atura el rumb a pobles costaners, per descobrir com és la vida dels que viuen prop o del mar, i llença l'àncora a aigües profundes per mirar les nombroses espècies que conviuen al fons marí. A tots els que gaudeixen dels corrents del planeta blau d'aquí i d'allà -pescadors, mariners, surfistes, conservadors, investigadors, turistes, submarinistes i comerciants de les llotges...-, els convidem cada setmana a bord.”⁷

Thalassa s'emet al Canal 33 de la Televisió de Catalunya (Canal especialitzat en cultura de TV3), de caràcter públic i domini autònom i també a Internet.

3. FORTALESES

Estructura. Tots els capítols segueixen un mateix esquema format per: la capçalera del programa (amb la sintonia, el nom i els gràfics pertinents), un resum de què es veurà al programa “Avui a

⁷ Pàgina oficial de Thalassa. Recuperada el 8 de març de 2015, de <http://www.ccma.cat/tv3/thalassa/programa/>

Thalassa ...”, el cos del programa en si, un resum sobre què es farà al següent programa “I la setmana que ve ...” i els crèdits finals amb la sintonia. Els episodis tracten un o dos temes centrals (que són els que presenten als resums) i la resta giren entorn aquests, llocs, esports, personatges com professionals d’algun ofici o sector concret, esportistes, científics, geògrafs ... Tots formen part en un moment o altre del programa i cada episodi té uns protagonistes diferents.

Aigua i Terra. Si en alguna ocasió no disposen d’imatges de qualitat pel que fa a la part submarina, l’episodi mostra moltes altres escenes terrestres.

Thalassa és una productora privada, ella agafa, empaqueta i ven els paquets fets a TV de Catalunya (al millor postor). Tenen una franquícia /no franquícia, uns mínims de programes que els hi han de comprar els francesos i aleshores acaben omplint amb material d’aquí. A l’hora d’anar a fer un programa TV de Catalunya, els facilita un càmera de TV de Catalunya i aquest, es dedica a fer la feina de fora. Pel que fa a les imatges de sota l’aigua, o bé són d’arxiu o els dos càmeres dels quals disposen van a gravar les imatges.

4. DEBILITATS

Personatges. No sempre introdueixen els personatges de la mateixa manera.

Poca evolució. Si mirem un dels primers programes que es van fer, com per exemples el 136, que es va emetre a TV3 el 04-10-1992 i el comparem amb l’episodi dels “Buscadors D’or”, que es va emetre el 13-10-2014, pràcticament no hi veiem cap diferència. Una careta més moderna pel que fa als programes més actuals, rètols i també sintonia, però pel que fa a la resta, trobem la mateixa manera d’exposar els temes, seguint exactament la mateixa estructura i la mateixa forma de completar les històries amb els personatges. Manca un nou enfocament del programa, ja que hauria d’anar més en sintonia amb l’evolució dels programes.

5. VALORACIÓ/ COMENTARI

El seu plantejament és diferent, no se centra solament en Catalunya (com pretén el projecte de ‘Catalunya sota l’aigua’), el focus d’atenció de “Thalassa”, segons la pàgina oficial del programa, és “la conservació del medi marí a la Mediterrània”. Per presentar els diferents temes, s’ajuden d’experts en el sector, de persones relacionades amb els temes tractats o senzillament de “protagonistes testimonis” personatges que viuen d’allò o que ho han viscut tota la vida.

LA ESPAÑA SUMERGIDA

1. FITXA TÈCNICA

| | |
|--------------------------------------|--------------------------------|
| Programa | La España sumergida |
| Gènere | Sèrie documental |
| Productora | TVE |
| Director (i Guió) | José Antonio Moya |
| Realització i post producció | Maria J. Ortiz |
| Imatge | Jose A. Moya i José B. Ruíz |
| Música original | Jose A. Bornay, Vicente Ruiz |
| Biòleg Marí | Paco Viciano |
| Narració / Locució | Camilo Garcia |
| Grafismes | Jose F. Verdú |
| Naturalista | Angel M. Fitor |
| Producció executiva | Anna Laguna i Eleuterio Sandía |
| Producció executiva de de TVE | Jesús Gonzalez |
| Delegat de producció de TVE | Jose Luís Garcia |

2. SINOPSI

La España sumergida, és una sèrie documental que pretén donar a conèixer les reserves naturals i les zones protegides del litoral espanyol. A més dels seus fons submarins, amb la seva pertinent fauna i flora, també mostra imatges sobre les aus, pobles, llacs i altres, com postes de sol.

La seva estructura es compon d'una veu en *off* i una música de fons sobre un muntatge d'imatges -de sobre i sota l'aigua-. En cada episodi, hi ha una explicació de les espècies que s'hi visualitzen i les seves petites històries (tant pel que fa a espècies submarines com terrestres). Es caracteritza per fer moltes pauses, té un ritme molt calmat i la duració dels programes és de 25 minuts.

3. FORTALESES

Característiques pròpies. Compta amb l'ajuda d'un naturalista i d'un biòleg marí. De manera que no hi ha entrevistes ni inserts d'especialistes. Les imatges només s'encadenen les unes amb les altres per tall, de manera que la veu en *off* fa de fil conductor dels episodis. A més, disposa de dues persones que s'encarreguen de compondre la música.

Estructura. En finalitzar els episodis fa un petit resum sobre els mateixos.

4. DEBILITATS

Lenta. És dur aguantar trenta minuts d'una veu en *off* monòtona, que només desapareix per fer introduir pauses, música o efectes sonors.

Obsolet. El to que utilitza la sèrie documental, actualment i en televisió, ja no es fa anar. Ara es busquen formats més moderns, amb un altre tipus de ritme.

5. VALORACIÓ/ COMENTARI

Trobo que és un programa de format "antic", que quasi ens recorda als primers documentals de NODO però amb color.

BAJO NUESTROS MARES

1. FITXA TÈCNICA

| | |
|---|----------------------------|
| Programa | Bajo Nuestros Mares |
| Gènere | Sèrie Documental |
| Productora | DocumentAzul S. L |
| Guió de fotografia i Realització | Jorge Chachero |
| Música | Jesús Coronado |
| Grafismes | Luis Ballesteros |
| Biòleg assessor | David Alvarez |
| Narració / Locució | Antón Caamaño |

2. SINOPSI

Sèrie formada per dotze microespais documentals de 2 minuts i 30 segons de duració, dedicats a les espècies que habiten al mar Cantàbric. Es mostren ecosistemes i éssers de diferents espècies

de gran bellesa i colorit: cefalòpodes, estrelles i eriçons de mar, algues, crustacis, etc. Tots ells conformen un magnífic i poc conegut ecosistema: el del fons marí del mar Cantàbric.

Bajo Nuestros Mares, ha estat el resultat de dos anys d'investigacions submarines del litoral asturià. On les profunditats dels fons marins oscil·len entre els 5 i els 30 metres de profunditat.

La seva emissió, va començar a La 2 de TVE el juliol de 2010 a la franja de documentals de la tarda.

3. FORTALESES

Molt breu. És una sèrie composta per 12 micro episodis, fet que facilita que els espectadors no tinguin temps d'avorrir-se en veure-la. És lleugera i distreta.

Baix cost. Les imatges que tenen temps d'incloure al breu episodi són poques, de manera que és fàcil seleccionar les millors a l'hora de muntar i així, aconseguir una gran qualitat. No fan falta les hores de gravació, ni les mateixes quantitats d'immersió per dur a terme la mini sèrie respecte les que tenen superior duració.

Menys postproducció. Si trèiem la careta i els crèdits finals (que ja estan predissenyats per un grafista⁸), pràcticament ens queden dos minuts d'imatges sobre els quals, hi va una música de fons que no canvia i una veu en *off*.

4. DEBILITATS

Amb tan poc temps de duració per episodi, no es pot aprofundir en cap tema concret. En el cas del primer episodi, per exemple, només se centra en un tipus concret de corals, les gorgònies⁹.

El temps també és un problema a l'hora de vendre-la als canals de televisió, ja que les sèries de menys de mitja hora costen d'encabir a l'escaleta d'un canal de televisió.

5. VALORACIÓ/ COMENTARI

El seu format és fàcil d'entendre, agradable i podria aplicar-se d'igual manera a qualsevol altre lloc, de fet el càmera que ha gravat totes les imatges, Jorge Chachero, també va fer la sèrie documental "La mar de Asturias"¹⁰ per a la Radiotelevisió del Principat d'Astúries.

⁸ Capçalera de la sèrie 12 segons: <https://vimeo.com/24292171>

⁹ 1 x 01 Tapices sumergidos <https://www.youtube.com/watch?v=Wfclm9InzS8>

¹⁰ http://www.rtpa.es/tpa-programa:La%20Mar%20de%20Asturias_1283777047.html

AL FILO DE LO IMPOSSIBLE

1. FITXA TÈCNICA

| | |
|-----------------------|-------------------------------------|
| Programa | Al filo de lo imposible |
| Gènere | Sèrie documental |
| Productora | TVE |
| Director ** | Antonio Perezgrueso |
| Realització ** | Manuel Rojo |
| Producció ** | Esteban Vélez i Fátima Ramas |
| Imatge ** | Fernando Martín i Luis Miguel Pavón |

**Els càrrecs han experimentat variacions de personal al llarg dels anys. Hi ha un director de programa i un productor fix. La resta de personal, com ara els càmeres, van variant segons les aventures.

En l'època dorada de la TV, explica Josep Maria Castellví, que hi havia un director, un realitzador més o menys fix, un muntador fix, una subdirectora (la Carmen Portilla que era productora delegada) i els càmeres de terra, que eren de plantilla externa del programa (el sindicat de la TV ho volia així, tiraven de la casta "càmeres"). I conclou que a ell, per exemple, el contactaven com a "artista", i anava d'artista. No deixaven que un càmera vingués de fora.

2. SINOPSI

Al filo de lo imposible es tracta d'una sèrie documental d'esports d'aventura i de riscos. A cada programa l'equip acompanya a una persona o un grup determinat, per tal de mostrar a l'espectador, els bells paratges del lloc on es realitza cada programa. Mitjançant tota l'adrenalina que comporta una aventura complicada i de risc. Entre d'altres, l'equip del programa acompanya escaladors, militars i espeleobussejadors.

La sèrie fa més de 25 anys que existeix i al llarg de la seva trajectòria en TV, ha anat variant el seu format i adaptant-se als avenços tecnològics i als nous temps. Per exemple, a la temporada del 2014, va tenir 7 nous capítols que s'emetien els Diumenges a les 19:15 h i tal com deia la pàgina oficial del programa, buscaven "nous reptes per fer vibrar l'espectador".

Al Filo és marca TVE. Fa 4 anys Sebastian Albaro el director i TVE van registrar el programa.

3. FORTALESES

Adaptada als nous temps. A part de la sèrie, compta amb una Web¹¹ que amplia la informació sobre cada aventura, amb reflexions dels membres de l'equip que les han viscut i també inclou fotografies de les expedicions.

4. DEBILITATS

No és una sèrie documental que es centri única i exclusivament als documentals subaquàtics, ja que cada aventura que compon la sèrie és diferent.

Es necessiten equips d'especialistes ben preparats per poder gravar les aventures de risc que comporta cada programa.

5. VALORACIÓ/ COMENTARI

Darrere de cada episodi hi ha una aventura i una història, tot gira entorn allò. Els personatges ens mostren el risc que comporta l'activitat o repte determinat que estiguin duent a terme. I de rerefons, es busca que sempre hi hagi alguna història que explicar sobre algun lloc concret o fet.

MAR DE ESPAÑA

1. FITXA TÈCNICA

| | |
|-------------------|--|
| Programa | Mar de España |
| Gènere | Projecte audiovisual (<i>on line</i>) |
| Productora | Taller d'Imatge de la Universitat d'Alacant (UA) |
| Director | José Antonio Moya |

2. SINOPSI

Mar de España, és el títol d'un projecte audiovisual que desenvolupa el Taller d'Imatge de la Universitat d'Alacant, per a donar a conèixer les característiques físiques i biològiques dels fons marins de les costes espanyoles, així com alguns secrets que amaguen i els perills als quals s'exposen a causa de l'activitat humana.

Cada episodi compta amb una duració de 5 minuts i una pàgina web específica amb més informació de cada un. El projecte, que consta d'un total de cent programes, té una vocació comunicadora.

¹¹ Web del programa: <http://www.rtve.es/television/al-filo/>

3. FORTALESES

Estructura. Tots els episodis segueixen una estructura calcada (la música i el grafisme que utilitzen, els dona un caire que els uneix), de manera que només es diferencien per la informació que donen, que varia segons la zona a la qual es dediqui l'audiovisual.

Projecte. En ser un projecte audiovisual hi col·labora un equip molt gran de persones. Tampoc està lligat a l'actualitat, és a dir, a diferència de les sèries documentals de televisió, que han de sortir cada "x" temps al mes o a l'any.

Web. Són accessibles de forma gratuïta a Internet en qualsevol lloc del món i cada un disposa d'una pàgina pròpia, a més de l'espai conjunt.

Breu. Són episodis de cinc minuts que permeten un visionat ràpid.

4. DEBILITATS

Web. No s'emeten per la televisió de manera que els seus continguts només estan disponibles al seu web.

5. VALORACIÓ/ COMENTARI

Encara que estigui creat per ser penjat en un web, es podria emetre per televisió perfectament, ja que tampoc incorpora cap element multimèdia. És una sèrie molt llarga d'episodis, però tots segueixen una estructura bàsica que els unifica.

LA MAR DE ASTURIAS

1. FITXA TÈCNICA

| | |
|--------------------------------|---|
| Programa | La Mar de Asturias |
| Gènere | Sèrie documental |
| Productora | TPA |
| Director | Geno Cuesta |
| Realització | Javier de Sebastián |
| Direcció de producció | Javier Vallejo |
| Productora delegada TPA | Lucía Herrera |
| Producció | Irene Granada |
| Redacció | Oscar Fernández, Javier de Sebastián |
| Operadors de càmera | David Pando i Paco Sánchez |
| Càmera subacuàtica | Jorge Cachero |
| Edició | Andres V. Font, Richard Ramiro i Miguel Ramos |
| Grafisme | Richard Ramiro |
| Producció Executiva | Geno Cuesta |

2. SINOPSI

La Mar de Asturias, és una sèrie documental amb el mar com a protagonista indiscutible. Es dedica a ensenyar tota la vida que representa el mar per la localitat: des de les viles marineres i els oficis de la mar, els esports, les tradicions més ancestrals als organismes que protegeixen i estudien la nostra costa.

El programa inclou reportatges que es caracteritzen pel protagonisme del component humà, on els asturians, ens transmeten les seves vivències personals a més d'ensenyar-nos diversos aspectes de la seva mar. L'espai s'endinsa al Cantàbric de la mà dels que millor el coneixen: la gent de la mar. Els programes tenen una durada de 30 minuts i s'emetien setmanalment a la Televisió del Principat d'Astúries (TPA).

3. FORTALESES

Proper. Hi figuren moltes persones del lloc, a més dels experts o protagonistes de cada episodi. Intenta ser un programa de la gent que hi viu. Els que hi apareixen, interactuen amb l'equip del programa (i els espectadors implícits), que tot i no veure'ls la cara, escoltem la seva veu i sabem que estan allà.

4. DEBILITATS

Local. És únic i exclusiu per la televisió d'allà, està molt centrat en la seva gent, no seria massa viable voler-lo vendre fora d'Astúries.

5. VALORACIÓ/ COMENTARI

Encara que el tema del submarinisme aparegui en molt pocs episodis, la manera d'enfocar el programa és interessant. Intenta ser proper i que els personatges expliquin la seva vida i el que fan, tot mostrant-nos el seu entorn i les seves rutines. A més, el programa inclou petites micro seccions, com per exemple a la primera temporada, una que s'anomena "La Mar de Palabras" (minut 22¹²), on pregunten a la gent del carrer si saben que vol dir una paraula concreta, i després de mostrar que diverses persones no en tenen ni idea o no saben com explicar-se, mostren un expert que ho aclareix. I a la segona temporada: "La Mar de Especies" (minut 15¹³), on expliquen algun peix en concret.

¹² La Mar de Asturias. Primera temporada (03/09/11). Disponible a: http://www.rtpa.es/video:La%20Mar%20de%20Asturias_551315095462.html

¹³ La Mar de Asturias. Segona temporada, programa 2 (02/07/2011). Disponible a: http://www.rtpa.es/video:La%20Mar%20de%20Asturias_551309720395.html

2.3.2 Valoració dels programes documentals actuals

La programació que trobem actualment, no destaca precisament pels documentals de fauna i flora. Els pocs programes que es dediquen o s'han dedicat a emetre continguts subaquàtics, es regeixen tots per un format semblant, on els protagonistes són la gent de mar, els oficis relacionats, els esports, la gastronomia, la fauna i la flora, les viles marineres, les tradicions i el turisme. Trobem que hi ha canals específics per aquests tipus de peces, com el canal privat de *National Geographic Channel*, l'estatal de La 2 de TVE (on s'emeten 'Bubbles', 'Al filo de lo imposible' i d'altres semblants) o a Catalunya, encara que més dedicats en àmbits concrets, com la cultura: el Canal 33 de TV3 o del mateix canal: Esport 3 (considerant que el submarinisme no deixa de ser un esport de risc, també s'hi pot incloure).

El meu propòsit, és mostrar la bellesa que amaga el Mediterrani. Donar a conèixer tots aquells indrets petits i amagats que formen part del nostre país. Presentar les persones que viuen en contacte amb el mar i que l'estimen. Darrere de cada programa, així com fa 'Al filo de lo imposible', vull que hi hagi una petita història. Plantejo que els personatges que apareguin a cada episodi, ens ajudin a descobrir-la i explicar-la però sense que en prenguin el protagonisme. És a dir, tots formaran part d'un entramat que ajudarà a explicar el relat de rerefons de cada episodi. Però en cap moment, a diferència de molts dels programes analitzats, utilitzaré únicament una veu en *off* al llarg de tot l'episodi. La veu en *off*, només s'utilitzarà en els moments que es necessiti una explicació externa, o quan s'estigui duent a terme una immersió, més endavant en parlo. Pel que fa la resta, un presentador s'encarregarà de conduir i interactuar amb els protagonistes de cada programa concret.

Per fer-vos una idea del perfil del presentador del programa, prenc com a exemple el Quim Masferrer del programa El Foraster de TV3¹⁴. Ell, s'encarrega de recórrer Catalunya a la recerca de les històries que amaguen els catalans dels pobles que visita. En el meu cas, el presentador no fa falta que sigui un monologuista ambulant, però sí que ha de ser una persona molt activa, capaç de treure l'essència dels pobles que es visitaran i també dels fons submarins (una de les condicions del presentador/a es que tingui experiència en l'àmbit del submarinisme i es desenvolupi bé tant dalt com sota de l'aigua)¹⁵. Però no vull que l'objectiu del presentador sigui ser el protagonista absolut i que el programa giri en torn seu, com és el cas del Jesús Calleja a 'Desafío extremo' de TVE¹⁶. Si no que més aviat, la meua idea és agafar un protagonista que entengui una mica la filosofia del programa analitzat 'Al filo de lo imposible'. On no es busca el protagonisme d'una sola persona sinó que es busca que el pes del programa caigui sobre la història i el grup/ equip encarregat de realitzar-la -que varia segons el tipus d'aventura que tracti

¹⁴ El Foraster: <http://www.ccma.cat/tv3/el-foraster/programa/>

¹⁵ Veure apartat 3.1.7 Presentador.

¹⁶ Desafío extremo: <http://www.cuatro.com/desafio-extremo/>

el programa-. Un altre exemple de programa que m'inspira a l'hora de dur a terme la meua proposta, és el cas de 'Bubbles'. Tant en la primera com la segona temporada analitzades, només trobem la veu en *off* com a fil conductor del programa. En la meua opinió, s'abusa, el discurs es fa molt monòton i acaba cansant. Per tal de rectificar aquest error, jo introdueixo la figura del presentador i només poso la veu en *off* quan és necessari. És a dir, quan per exemple estem veient imatges sota l'aigua, en aquest cas -on evidentment no es pot parlar-, escoltarem la veu en *off*. També s'utilitzarà en altres casos com els aclariments, alguna introducció o algun pensament. Del programa del Jaume Codina, també en trec la idea d'utilitzar més el protagonisme de la gent que ens acompanya al llarg de les immersions, rutes o petits viatges. 'Bubbles' hauria pogut explotar més aquesta part, ja que no fa gens participatiu els seus figurants. 'Catalunya sota l'aigua' pretén dotar d'històries, anècdotes i successos els seus episodis, per tal d'aproximar-nos als espectadors. En altres paraules, vull aprofitar la gent que apareixerà al programa per mostrar històries humanes.

Així doncs, amb la sèrie documental pretenc arribar als teleespectadors del programa i despertar en ells un interès per veure tots i cadascun dels episodis de la sèrie. Tots els episodis contenen immersions fetes a la costa catalana, però cada programa s'enfoca d'una manera diferent per tal de sortir de la monotonia en què solen caure aquest tipus de programes. Com serien el cas de 'Mar de España', 'Bubbles' i 'Bajo nuestros mares', on els episodis són gairebé idèntics en entre ells i acabes tenint la sensació de, vist un, vistos tots. A més a més, pel que fa el primer i el tercer que he mencionat, si no fos perquè duren pocs minuts, un cinc i l'altre tres respectivament, s'acabarien fent pesats de veure. Per aquest motiu, sense deixar de banda l'estructura base del meu programa, aconseguixo que l'espectador descobreixi diferents històries i indrets, i també, sense perdre de base una mínima estructura, diferents formes d'explicar aquestes històries i de veure aquestes localitzacions. Insisteixo en aquest punt, perquè en el cas de programes com 'Thalassa', els episodis acaben sent tan diferents els uns dels altres que en la meua opinió, acaba perdent sentit que sigui una sèrie. Només que seguissin una mínima estructura -sense referir-me únicament als rètols, caretes i altres elements visuals del programa-, l'espectador no tindria aquesta sensació de pèrdua i desconcert.

Una altra qüestió important és el tema de les micro seccions que podem trobar d'un mateix programa, com en el cas de 'Mar de Asturias', on en alguns dels seus programes, trobem "La Mar de Palabras" o "La Mar de Especies". Pel que fa la primera, consisteix a fer que un reporter i un càmera, vagin a preguntar a la gent del carrer si saben el significat d'un mot (relacionat amb el mar). És mostra una bateria d'inserts amb les respostes de la gent (que normalment no tenen ni una mínima idea del significat) i finalment un expert resol els dubtes. En canvi, a "La Mar de Especies" expliquen les característiques d'algun peix en concret. Tenint en compte que el meu programa té una duració de mitja hora, trobo interessant el fet de crear una micro secció que trenqui el ritme del programa i serveixi per cridar l'atenció de l'espectador. Com a referència,

encara que no tingui res a veure amb el contingut, prenc la secció “La micropèdia de l’Enric” del programa ‘Caçadors de bolets’ de TV3¹⁷ on l’Enric Gràcia (un expert en la matèria) presenta les característiques dels bolets a Catalunya. A cada episodi expliquen una classe o tipus de bolet i trobo interessant, fer el mateix amb les espècies marines. A més a més, el mateix programa de ‘Caçadors de bolets’ també inclou una micro secció anomenada “manual il·lustrat del bon Boletaire” on tal com el nom indica, d’una veu en *off* ens explica petites recomanacions mitjançant unes infografies de personatges animats. La meua idea és incloure també aquest tipus d’animació dins de la micro secció del programa, per tal de facilitar i fer més amenes les possibles explicacions tècniques sobre les espècies.

Després d’analitzar i valorar tot allò que gira entorn d’un programa televisiu, aposto perquè ‘Catalunya sota l’aigua’, tingui uns elements que l’identifiquin. Aquesta és la raó per la qual, chyrons (titolets i rètols), molinets (transicions), careta, crèdits, resum i sintonia, han d’atreure i caracteritzar molt bé el programa. També he observat, que en gran part dels programes analitzats, en fer la introducció o presentació dels episodis, utilitzen mapes per situar les localitzacions als espectadors. Aquest és un factor a tenir en compte, ja que s’ha de buscar alguna manera de fer-ho diferent de l’habitual, que no es limiti a ser un simple mapa amb 2D on se senyalitzi amb un punt on ens situem o amb un traç el viatge que fem (com en gran part dels casos). Dissenyaria un mapa més interactiu i tridimensional, que tan ens ubiqués els punts d’immersió com les viles, centres de busseig ...

Evidentment, no sóc la primera persona que intenta dur a terme aquest tipus de sèrie documental a la televisió. És per això que, autors com Gómez, se centren en com podem ser originals. Segons ell de dues maneres diferents: la primera és donant el nostre punt de vista i la segona, és fixant-nos amb els nostres personatges. Tot ha estat explicat d’una manera o altra, però el que no ha estat explicat és la vida de les persones en concret (2008:49). Per tant, agafant-me a aquesta idea, vull dotar d’històries humanes cada episodi de la sèrie documental. L’originalitat està en el fet que cada episodi formarà una història única, amb uns elements que la caracteritzaran (com per exemple, una aventura i uns personatges en concret) i faran que sigui diferent de la resta.

En conclusió, la sèrie documental de ‘Catalunya sota l’aigua’ vol innovar en tots els aspectes respecte als programes existents similars. Començant per tenir en compte els gustos actuals de l’audiència i els formats que ara “funcionen” a les televisions, demostrant un cop més que es pot ser creatiu i buscar nous punts de vista i fent veure als espectadors del territori català (en aquest cas), que no cal anar lluny de casa per buscar paratges i activitats diferents.

¹⁷ Caçadors de bolets: <http://www.tv3.cat/bolets>

3. Presentació formal del projecte professional

3.1 Característiques del programa

‘Catalunya sota l’aigua’ és un producte periodístic en forma de sèrie documental televisiva. El programa ofereix diferents activitats i continguts dels territoris que visita i aquests, destaquen per ser els millors paratges submarins de la costa catalana. Així doncs, podríem dir que la sèrie documental ens presenta -al llarg de 13 episodis-, un viatge submarí per les millors immersions de la costa catalana. I és arran d’aquest trajecte submarí, en què es surt de l’aigua i es visita, els indrets, pobles o ciutats on ens situem. Tot coneixent les seves característiques, la seva gent i les activitats que podem dur-hi a terme.

El transcurs de la sèrie està repartit entre els diferents programes en base les immersions seleccionades. Es comença amb el nord de Catalunya, a la Costa Brava i s’acaba al sud, a la Costa Daurada.

L’objectiu del programa és el d’informar, però sense deixar de banda que també vol fer gaudir l’espectador del paisatge i entretenir-lo. També es proposa ser una eina més per promoure un turisme responsable, tant terrestre com submarí. Es proposa presentar, però també despertar curiositat al públic per les zones que es visiten del territori, ja sigui perquè no les coneixen o perquè no s’havien plantejat anar-hi.

D’aquesta manera, pel que fa al contingut que succeeix sobre l’aigua, coneixerem diferents personatges, tradicions, festes, esports, plats i històries. Totes elles vinculades a l’àmbit marí o a l’indret visitat. I pel que fa a la part de sota l’aigua, anirem mostrant els diferents indrets submarins que hi ha a la costa catalana, presentant els animals que s’hi poden veure, vaixells enfonsats i altres curiositats que anirem trobant, segons la zona.

Resumint, mitjançant un viatge per la costa catalana, ‘Catalunya sota l’aigua’, sense perdre de vista un tractament informatiu, pretén entretenir i donar a conèixer als seus espectadors tots aquells indrets, personatges, costums i històries que amaga.

3.1.1 Cadena i àmbit d'emissió

Com que des d'un principi s'ha establert l'àmbit de Catalunya, per tal d'obtenir més abast, considero que el canal TV3, de caràcter públic, és probablement el que millor li escau d'entre tots els que hi han. Ja que el domini de la seva emissió és l'autonòmic (a nivell del territori de Catalunya, on se centra el programa) i el llenguatge que utilitza aquest canal és el català (propi de l'àmbit geogràfic).

3.1.2 Periodicitat i emissió

Programa setmanal, que podria ser emès qualsevol dia de la setmana, tant en la franja del migdia, abans o després de l'informatiu diari o a la franja de la tarda-nit. Únicament es descarta la franja infantil perquè no inclou el tipus de públic objectiu a qui va dirigit. És a dir, està pensada per entretenir i informar i no estaria estrictament lligada a una franja horària determinada.

3.1.3 Format i temàtica

Tal com explicava al marc teòric, atenent-me a les distincions de Barroso, parlariem de documental televisiu. D'aquesta manera, Catalunya sota l'aigua, amb una duració de 30 minuts, pretén encabir-se dins dels blocs de programació televisius.

“Les exigències del format televisiu es corresponen a la duració, la qual, oscil·la entre els 10 i 13 minuts pels magazins d'actualitat, dels 55 a 60 minuts pels grans reportatges i dels 30 als 60 minuts pels documentals televisius” (Barroso, 2009:76).

Atenent-me a la definició de les sis modalitats de documental descrites per Nichols¹⁸, l'expositiva, és la que més li escau. I pel que fa a la tipologia del programa, diria que inicialment, ‘Catalunya sota l'aigua’ neix com un programa temàtic, amb la idea de centrar-me en l'àmbit submarí, però és en construir l'estructura del programa, que decideixo que aquest tingui una tendència més generalista. El programa no es limita a tractar una sola temàtica, sinó que abasta totes aquelles que s'hi poden relacionar amb la localització dels indrets establerts.

3.1.4 Continguts

La sèrie documental és atemporal. La tipologia dels seus continguts varia segons els episodis, ja que cadascun d'aquests, es caracteritza per tenir una zona de busseig concreta a mostrar, uns personatges determinats, una localització diferent i en conseqüència, uns atractius històrics, culturals i turístics concrets. Per tant, a cada episodi, es parla d'una fauna i la flora concreta, el protagonitzen personatges diferents i es veuen i realitzen activitats puntuals.

¹⁸ Veure apartat 2. *Marc teòric*.

Així, la sèrie pretén aportar tota una sèrie de continguts relacionats amb el mar, el submarinisme i les viles arran de costa¹⁹.

3.1.5 Públlic

Anirà dirigit a tota aquella persona major de 14 anys, que entengui el Català, que li agradi el mar i que tingui interès per descobrir nous indrets i paisatges, o senzilla-ment vulgui passar una estona davant el televisor desconnectant de la rutina diària.

3.1.6 Plató

No hi ha un plató físic, ja que els episodis es gravaran a les diferents localitats i majoritàriament a l'exterior. Només en el cas de la secció "L'espècie del dia" en què s'explica alguna espècie concreta, es podria plantejar dur a l'expert a un plató. Però aquest, consistiria únicament amb una paret de cromat, per tal de poder jugar amb gràfics interactius i altres elements 3D.

3.1.7 Presentador

La presència del narrador (en el meu cas, el presentador), sigui mitjançant la veu en *off* o estan present a càmera és una figura clau. Ramon Breu, explica que és el fil conductor del discurs i l'element director del producte documental. Així doncs, és la màxima autoritat i es dirigeix directament a l'espectador (2010:59).

El programa tindrà un únic presentador o presentadora, que s'encarregarà d'introduir i acompanyar els protagonistes de cada episodi. És a dir, serà el fil conductor de la història. L'objectiu del presentador no serà ser el protagonista, sinó que ajudarà a introduir la història (la trama principal) i s'encarregarà de buscar i crear les diferents trames que sorgeixin paral·leles. El seu perfil correspondrà al d'una persona oberta, amb humor, sociable, que tingui coneixements sobre el món submarí i el busseig²⁰ i que sigui capaç d'arribar al públic. És molt important que sigui capaç de transmetre amb naturalitat, que tingui una bona oratòria, una veu entenedora (bona vocalització i respiració) i una gran capacitat d'improvizació sobre el terreny.

3.1.8 Estructura

La sèrie documental 'Catalunya sota l'aigua' està composta per una única temporada de 13 episodis de 30 minuts de duració cada un. El fil conductor de la sèrie és una història que varia en funció de cada episodi i s'introdueix amb l'ajuda del presentador/a.

Cada programa es caracteritza per estar situat en una "zona" de busseig concreta. Per fer la tria d'aquests punts d'immersió, el que he fet ha estat seleccionar els millors punts de la costa

¹⁹ Veure apartat 3.3 *Contingut organitzat en el temps dels programes*.

²⁰ Se li exigirà una titulació mínima de Rescue Diver.

catalana i els he repartit entre els 13 episodis. Aleshores, per tal d'obtenir el tema de cada programa, he fet un petit estudi sobre el municipi en concret i he utilitzat els costums, històries, personatges o activitats que més m'han cridat l'atenció per mostrar-les al programa. D'alguns indrets ja en tenia una idea prèvia, dels que desconeixia he investigat més profundament i preguntat als residents.

De cada zona s'han seleccionat les millors immersions, de manera que el repartiment ha quedat de la següent manera:

1. **Cap de Creus:** Vapor Anglès, Furallons de Culip, Illa s'Encalladora, La Massa d'Or i Es Forcats.
2. **Cadaqués:** Ses Ielles, Messina, Es Cucurucuc de Sa Sabolla, La Cova del Pelegri i El Racò del Boc.
3. **Roses - l'Escala:** El Gat, Marmoler, Les Coves de la Viuda, Punta de la Creu i Reggio Messina.
4. **L'Estartit (Illes Medes I):** El Negre del Falaguer, El Medallot, La Pedra de Déu i La Pota de Llop
5. **L'Estartit (Illes Medes II):** La Vaca, La Cova del Dofí, Les Ferranelles, Els Tascons i El Carall Bernat.
6. **Begur:** Furió fito, La Illa Negra, Cap de Begur, El Furió d'Aigua Xelida i Canons de Tamariu.
7. **Llafranc:** El tabal, Ullastres (I, II, i II) i Illes Formigues.
8. **Palamós :** La Llosa, Boreas i Roca Roja.
9. **Platja d'Aro - Sant Feliu de Guixols:** Port Salví i Les Coves.
10. **Tossa de Mar:** Na Bosca, La Mar Menuda, La Roca de Santa Anna i Els Bolets.
11. **Lloret - Blanes:** La Roca Muladera i Els Bullents.
12. **Mataró:** El Negre, La Barreta d'en Serra, La Barreta de l'Arbre i El Turó Negre.
13. **L'hospitalet de l'infant - Ametlla de Mar:** Cavour, Les Barres, Cala Vidre i Medjerda.

Com s'observa, gran part dels episodis es dediquen a la Costa Brava, doncs és on hi ha més varietat de vida i riquesa als fons. De manera que el repartiment, fa que a la localització de les Illes Medes, a l'Estartit, s'hi dediquen dos programes (el 4 i el 5), així com a la zona del Parc Natural del Cap de Creus (el 1, la zona més al nord del Cap de Creus i el 2, baixant una mica més, a Cadaqués), ja que amb un sol episodi en tots dos casos, no n'hi hauria prou.

La sèrie documental està construïda de manera que en podem extreure l'esquelet, és a dir, cada episodi parteix d'una mateixa estructura base: es comença amb la careta de la sèrie, la ubicació al mapa del lloc on es farà el programa, la introducció del presentador, les immersions i activitats

que es van combinant, la secció de l'espècie del dia i per concloure els crèdits finals amb un avenç del programa següent²¹.

‘Catalunya sota l'aigua’ és un trajecte transversal per tots els territoris costaners catalans, però també pretén utilitzar l'esquema base de sèrie per tal de poder-lo aplicar a altres localitzacions del món on es pugui bussejar.

L'estructura dels 13 documentals de la sèrie, es pot resumir amb tres parts. La primera, on es fa la presentació del programa (activitats, immersions i presentació del lloc i personatges destacats, la resta ja s'aniran introduint al llarg del capítol). La segona part, formada pel cos del documental i dividida amb dos grans blocs que es van intercalant, el primer amb la part de sota l'aigua, on inclouríem les immersions, els centres de busseig, desplaçaments al mar i la secció. I el segon amb la part de sobre de l'aigua, on des de terra tocaríem els diferents temes relacionats amb el mar, com la gastronomia, esports aquàtics, tradicions, etc. Finalment, la última part formada pel resum, el breu comiat i l'avenç del pròxim programa.

- *L'espècie del dia*

Es tracta de la micro secció que els espectadors trobaran a cada episodi. Normalment tindrà una duració que anirà dels 2 als 3 minuts com a màxim i es dedicarà aquest temps a explicar diferents tipus d'espècies submarines²² típiques de la costa catalana -que no vol dir que només es trobin exclusivament al mediterrani, sinó que són freqüents de veure-. Per fer-la, l'expert en biologia marina del programa explicarà des de plató les característiques de l'espècie tot ajudant-se d'imatges, gràfics i dibuixos interactius que ajudin a l'espectador a situar-se en la matèria. Cal apuntar que el llenguatge que s'utilitzarà per a la secció serà totalment col·loquial, senzill i entenedor.

3.1.9 Tractament informatiu

El tractament informatiu que se li dona a un programa televisiu ha d'anar d'acord amb l'objectiu de transmetre una imatge, uns valors i una sèrie d'atributs que representin al programa (2003:497). Al seu manual, Mariano Cebrián explica que tots els elements que intervenen en el programa són essencials: el tractament de la imatge, el so, la locució del plató i els *off* de les peces, la posada en escena, la realització, el ritme, la presentació i el comiat. Totes les peces del programa ajuden a tenir continuïtat, coherència, consistència i lògica.

El to de la informació serà totalment col·loquial, distès i natural, per tal de ser propers als espectadors, però sense perdre de vista la rigorositat informativa. El presentador, que com ja he

²¹ Veure apartat 3.2 *Escaleta: Escaleta base del programa*.

²² Dins de l'apartat 3.3 *Contingut organitzat en el temps dels programes*, trobem especificades totes les espècies que pertocaran a cada episodi de la sèrie.

dit anteriorment, serà l'encarregat de presentar els personatges i es dirigirà sempre als teleespectadors. Estem al segle XII i considero que no cal perdre les maneres, però sí que el vocabulari del presentador serà de tu a tu.

La mateixa veu en *off* que ens invita a veure el programa, serà l'encarregada de comentar-lo i d'acomiar-nos.

El fet de no tenir plató fa que constantment estiguem canviant d'escena i espais; això dóna un ritme que trenca la monotonia que tenien la majoria dels programes analitzats al marc teòric.

3.1.10 Tractament audiovisual

Pel que fa al tractament audiovisual, a la postproducció de 'Catalunya sota l'aigua', després del muntatge corresponent dels videos, incorporarem els elements que serviran tant per unificar la sèrie, com per donar-li la seva pròpia identitat. Aquests, consisteixen en: la careta i sintonia al principi del programa, tot seguit els mapes per ubicar-nos, al llarg de cada programa els diferents títols, separadors, transicions, la careta i elements de la secció, els subtítols i finalment els crèdits i avenç. Tots ells seguiran una mateixa línia de disseny que ajudarà a donar la forma i la imatge del programa. A més, els recursos també donaran agilitat i ritme als diferents episodis.

Pel que fa al tema de la música, també donarà ritme, però aquesta anirà variant segons els episodis, excepcionant la sintonia del programa i de la secció que sempre serà la mateixa.

Un altre element que s'utilitzarà, com he comentat, es el separador, en distingirem dos, el primer serà per donar pas a les immersions i per tant, durà el nom d'aquestes (separador + nom), i el segon s'utilitzarà per separar les diferents peces o blocs (molinet). A l'hora de fer una transició, si no podem utilitzar cap dels dos separadors, ja sigui perquè estem tallant les declaracions d'una entrevista o per algun altre motiu, en lloc de posar cortinetes, utilitzarem un efecte que consistirà en posar un frame blanc al mig del tall, visualment, (i exagerant la descripció) queda com si algú ens il·lumines amb una llanterna molt ràpidament. És l'efecte que s'utilitza als informatius del telenotícies de TV3, que trobo que queda molt millor esteticament, que passar qualsevol cortineta. Cal dir, que sempre que sigui possible s'utilitzarà l'encadenament d'imatges, simple (per tall).

El separador que marca l'inici de la secció del programa, serà com una micro careta d'uns 5 segons de durada. Pel que fa els molinets, tindran el seu efecte visual i so característics i una duració de 3 segons. En canvi, en el cas del separador amb el nom de les immersions, el nom, podrà romandre de 5 a 7 segons en pantalla, perquè la gent tingui temps d'assimilar el canvi. Aquest increment de segons, no suposa cap inconvenient, perquè mentre els espectadors visualitzin el nom, també aniran veient les imatges de fons (tindrà el fons transparent, com si es tractes d'un *chyron*).

Els elements textuais, tant del logotip, de la careta, dels separadors i transicions, com dels *chyrons* dels participants del programa, compartiran la mateixa tipografia i forma de disseny (tots els dibuixos que apareguin estaran tractats iguals).

--Catalunya sota l'aigua--

Figura 1: Exemple de possible tipografia a utilitzar pel disseny: "Gloria Hallelujah".

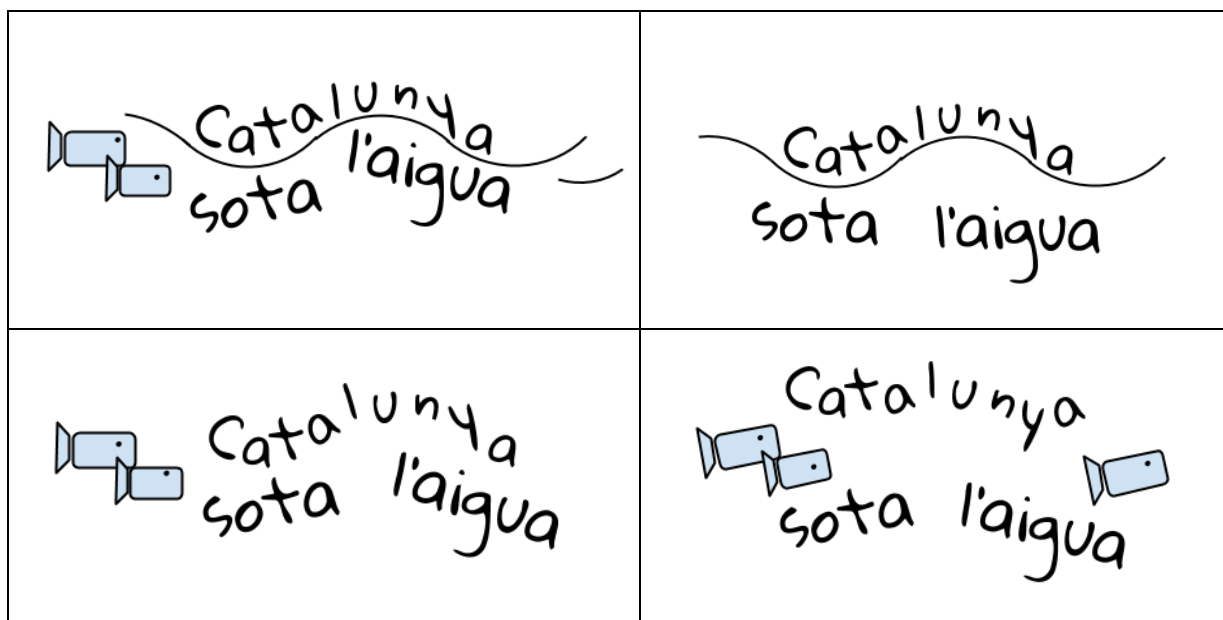


Figura 2: Una primera idea del logotip de la sèrie documental.

Així doncs, els episodis tindran so ambient, música, veu del presentador i protagonistes, veu en *off* i també els diferents elements que s'incorporaran a la postproducció.

Pel que fa a aspectes més tècnics, tots els episodis es realitzaran amb el mateix tipus de càmeres i format de gravació. Evidentment, l'equip d'aigua; encarregat de les imatges subaquàtiques, portarà les cameres amb les carcasses pertinents i tots els complements necessaris per les gravacions. El personal especialitzat, s'encarregarà de planificar en mesura del que sigui possible tot el rodatge, ja que si es fan coves, tónes o nocturnes, moltes de les dificultats es poden preveure (il·luminació, espai ...).

3.1.11 Doblatge i subtitulació

Anteriorment, ja he parlat sobre donar preferència a la llengua catalana. Així doncs, en cas que algun dels diferents protagonistes no parles català, aquest, seria entrevistat amb el seu idioma propi i doblat a la post producció per uniformitzar la sèrie. Per aquest mateix motiu, els subtítols només seran utilitzats quan hi hagi expressions que no s'escoltin bé (ja sigui perquè el personatge està molt lluny, perquè les condicions atmosfèriques dificultaven l'enregistrament del so, etc.). Intentant utilitzar-los el mínim possible i únicament a les parts en què realment siguin necessaris.

Així doncs no hi ha cap mena d'inconvenient perquè els personatges que no parlin la llengua catalana apareguin també a la sèrie.

Per últim, per tal de contribuir a la supressió de barreres de comunicació. Els sords disposarien de l'opció de veure la subtitulació completa de la sèrie. I els cecs del sistema d'audiodescripció. Sempre a favor de fer els continguts de la televisió el màxim d'accessibles a tothom.

3.2 Escaleta

Escaleta general que seguiran els episodis del programa amb el temps aproximat:

Escaleta base del programa

| Elements / Escenes | Temps parcial Temps total | Descripció |
|---------------------------|--------------------------------------|--|
| Introducció | 00:00:15 00:00:15 | El presentador/a a plató o la seva veu en <i>off</i> introdueix quatre pinzellades del que tractarà el programa. |
| Careta | 00:00:10 00:00:25 | Apareix el nom del programa acompanyat de la sintonia. |
| Presentació de la zona | 00:00:30 00:00:55 | Imatges de mapes de la zona on es farà el programa i infografies |
| Presentació | 00:02:00 00:02:55 | Presentació del centre de busseig i dels capbussadors que ens acompanyaran a conèixer la zona i els diferents punts d'immersió Imatges del centre + breu presentació del personal |
| <i>Briefing 1</i> | 00:00:20 00:03:15 | Imatges del <i>briefing</i> de la primera immersió (vídeo o imatges dels plànols de la immersió) |
| SEPARADOR | 00:00:03 00:03:18 | Nom de la immersió 1 |
| Immersió 1 | 00:03:00 00:06:18 | Imatges de la 1a immersió amb <i>off</i> explicatiu de les característiques que te. El que més destaca de del lloc. Explicació de l'espècie que més abunda o més característiques de la zona. Acaba la immersió i tornem a la barca. Veu en <i>off</i> + imatges + música de fons |
| <i>Briefing 2</i> | 00:00:20 00:06:38 | Imatges del <i>briefing</i> de la segona immersió (vídeo o imatges dels plànols de la immersió) |
| SEPARADOR | 00:00:03 00:06:41 | Nom de la inmersió 2 |

| | | |
|-------------------------|-----------------------------|---|
| Immersió 2 | 00:03:00 00:09:41 | Imatges de la 2na immersió amb <i>off</i> explicatiu de les característiques que té. El que més destaca de la segona/ curiositats, espècies que + tancament |
| SEPARADOR | 00:00:03 00:09:44 | Cortina / efecte que passa |
| Visita a la vila / lloc | 00:04:00 00:13:44 | Activitat o visita que fa el presentador/a acompanyat d'un expert, guia, personatge o grup de persones segons programa. |
| Personatge | 00:03:00 00:16:44 | Entevistem algú, ens acompanya. |
| CARETA SECCIÓ | 00:00:10 00:16:54 | |
| ESPÈCIE DEL DIA | 00:02:00 00:18:54 | Imatges + gràfics + música secció |
| MOLINET FI SECCIÓ | 00:00:03 00:18:57 | Cortina / efecte que passa |
| *SEPARADOR | 00:00:03 00:19:00 | Nom immersió 3 |
| Immersió 3 | 00:03:00 00:22:00 | Imatges de la 3ra immersió <i>off</i> amb els elements més destacats |
| SEPARADOR | 00:00:03 00:22:03 | Nom immersió 4 |
| Immersió 4 | 00:03:00 00:25:03 | Imatges de la 4ta immersió + <i>off</i> amb els elements més destacats. Acaba amb MOLINET de 3 segons. |
| Activitat/ Visita lloc | 00:03:00 00:28:03 | Activitat X/ Visita lloc X amb els personatges pertinents que acompanye |
| Resum + Comiat | 00:01:00 00:29:03 | Resum del programa + Comiat dels acompanyants (dels capbussadors fora de l'aigua, per exemple a la barca o al centre de busseig) |
| Avenç + Crèdits finals | 00:00:57 00:30:00 | Doble finestra: Avenç del pròxim programa + crèdits amb sintonia del programa |

*Com que el nombre d'immersions de cada episodi varia, en aquesta part, es poden afegir més o menys immersions segons convingui al programa. Pot ser que aquestes tinguin *briefing* o no. Quedaran separades pels separadors.

Escaleta episodi 4

Escaleta presentada de forma molt més detallada d'un dels episodis:

L'Estartit (Illes Medes I)

| Sector | Temps parcial Temps total | Àudio/ Música | Gràfics/ Imatge |
|--|-------------------------------------|--|---|
| INTRODUCCIÓ | 00:00:16 00:00:16 | <i>Off.</i> En aquest programa ens traslladarem a l'Estartit, un poble lligat al mar molt conegut per l'arxipèlag de les Illes Medes on avui coneixerem les immersions del Negre del Falaguer, el Medallot, la Pedra de Déu i la Pota de Llop (16 segons). | |
| Careta "Catalunya sota l'aigua" | 00:00:06 00:00:22 | Sintonia | Rètol del programa |
| Presentació de la zona submarina de l'Estartit (on es farà el programa) | 00:00:20 00:00:42 | <i>Off.</i> Les Illes Medes són un petit arxipèlag format per 7 illots i algun escull situats a una milla de la platja de l'Estartit. Conegudes per la seva gran quantitat d'espècies de flora i fauna submarines, són un dels indrets preferits dels capbussadors catalans (18s). | Imatges de mapes de la zona i infografies |
| "DIA 1" Presentació del centre de busseig a conèixer la zona i els diferents punts d'immersió | 00:00:11 00:00:53 | <i>Off.</i> Avui ens acompanya la Gemma Aymerich del Centre de Busseig Ocean-Sub. Un centre d'activitats subaquàtiques dedicat a grups reduïts que avui ens ensenyarà la reserva marina de les Illes Medes (10s). | Imatges del centre + del personal |
| Breu entrevista a la Gemma (presentació dels capbussadors) | 00:00:30 00:01:23 | Breu història del centre, perquè les Medes, conèixer la zona i els diferents punts d'immersió,... | Imatges entrevista Gemma Aymerich |

| | | | |
|--|-----------------------------|--|---|
| que ens acompanyaran) | | Gemma: “Som un centre familiar,(...)” | |
| MOLINET | 00:00:02 00:01:25 | Música/so molinet | - |
| <i>BRIEFING</i> + Preparació immersió | 00:00:45 00:02:10 | <i>Briefing</i> el Negre del Falaguer So ambient [*imatges de com es surt del centre, preparació dels equips, i trasllat al punt d'immersió - amb l' <i>off</i> del <i>briefing</i> anar alternant les imatges] | Imatges centre, barca/platja*, del <i>briefing</i> (vídeo o imatges dels plànols de la immersió) |
| SEPARADOR rètol | 00:00:05 00:02:15 | <i>FADE IN</i> : música 2PP | Rètol: El Negre del Falaguer + imatges entrem al mar |
| El Negre del Falaguer - 1ra immersió | 00:03:00 00:05:15 | Veu en <i>off</i> : explicatiu de les característiques que té, que veiem/ trobem. El que més destaca del lloc. Explicació de l'espècie que més abunda o més característiques de la zona... + música 2PP Gemma: <i>breafing</i> El Medallot | Imatges el Negre del Falaguer. Últims segons imatges <i>breafing</i> segona immersió des de la barca |
| SEPARADOR rètol | 00:00:05 00:05:20 | continua música 2PP | Rètol: El Medallot + imatges |
| El Medallot - 2na immersió | 00:03:00 00:08:20 | <i>Off</i> : explicatiu de les característiques que te, especies que trobem, el que més destaca de la segona/ curiositats. Acaba la 2na immersió i tornem a la barca o platja. Tornem centre (comentaris sobre les immersions). | Imatges el Medallot fins (sortim del mar/ barca) |
| MOLINET | 00:00:02 00:08:22 | Música/so molinet | - |
| Fira dels Pirates i Corsaris | 00:04:00 00:12:22 | Ensenyem la Fira dels Pirates i Corsaris de les Illes Medes, acompanyats dels organitzadors i entrevistem alguns dels participants. | Imatges de la cercavila de pirates, espectacles, tallers, de la vila i de les entrevistes. |

| | | | |
|-------------------------------------|-----------------------------|--|-------------------------------------|
| | | El presentador li fa una breu entrevista a l'alcalde de l'Estartit mentre passegem per la vila rodejats de la festivitat. Bateria de declas dels participants, el presentador interactua amb ells. | |
| Irene Museu de la Mediterrània | 00:02:00 00:14:22 | Després de la fira, el presentador va a conèixer la Irene. Ella ens explica i ensenya que podem trobem al Museu de la Mediterrània. | Imatges Museu |
| SECCIÓ: L'espècie del dia. | 00:00:05 00:14:27 | Música secció. | Careta secció |
| L'espècie del dia - Nudibranquis | - | <i>Off:</i> els nudibranquis són uns petits mol·luscs gasteròpodes de l'ordre dels opistobranquis. El seu nom significa "amb les brànquies al nu". | Imatges nudibranquis. |
| | - | Es caracteritzen per tenir el cos no segmentat, amb simetria bilateral i una cavitat en el seu interior on es situen els òrgans, un cap diferenciat amb òrgans sensorials i un peu musculós en la part ventral que serveix de mitjà de locomoció. | Dibuixos / Gràfics + imatges nudis. |
| Entrevista breu GROC | - | Espai GROC (organització sense ànim de lucre dedicada a l'estudi i a la divulgació dels mol·luscs opistobranquis, així com a la conservació dels seus hàbitats) | Imatges entrevista nudibranquis. |
| | 00:03:00 00:17:27 | <i>Off:</i> "No tenen petxina ni opercle ja que la seva coloració alerta de la seva gran toxicitat. El que més crida l'atenció són les seves espectaculars coloracions. Algunes espècies tenen el cos transparent i la capacitat per emetre llum. Les espècies molt grans poden aconseguir els 40 cm". | Imatges nudibranquis. |

| | | | |
|---|-----------------------------|---|---|
| MOLINET | 00:00:02 00:17:29 | Música/so molinet | - |
| “DIA 2” | 00:00:20 00:17:49 | Arriba l’equip de “Catalunya sota l’aigua” al centre de busseig i es saluda als companys. | Imatges centre de busseig. |
| <i>BRIEFING</i> | 00:00:30 00:18:19 | Olga explica La Pedra de Déu i la Pota de Llop als bussejadors | Imatges <i>briefing</i> , amb mapa... |
| Preparació immersió. | 00:00:20 00:18:39 | So ambient [imatges de com es surt del centre, preparació dels equips, i trasllat al punt d’immersió] | Imatges centre + barca/ platja. |
| SEPARADOR rètol | 00:00:05 00:18:44 | FADE IN: música 2PP | Rètol: La Pedra de Déu + imatges entrem al mar |
| La Pedra de Déu - 3ra immersió | 00:03:00 00:21:44 | <i>Off</i> : amb els elements més destacats. + música 2PP | Imatges La Pedra de Déu. |
| SEPARADOR rètol | 00:00:05 00:21:49 | Continua música 2PP | Rètol: La Pota de Llop + imatges |
| La Pota de Llop - 4rta immersió | 00:03:00 00:24:49 | <i>Off</i> amb els elements més destacats | Imatges La pota de llop. |
| Tornada al centre a dinar / descansar | 00:00:30 00:25:19 | Tots els bussejadors tornen al centre, dessalen els equips de busseig, recullen i van a dinar. | Imatges barca, centre, dinar equip ... |
| Activitat tarda - Paddle Surf | 00:03:00 00:28:19 | El professor de l’Escola Eolis Kite, ensenya al presentador a fer Paddle Surf. Visitem sobre la taula de Paddle les Illes Medes. | Imatges de l’activitat, l’escola i del conjunt d’Illes (des d’una barca gravem el presentador i el professor) |
| Resum del programa i comiat dels acompanyants. | 00:01:00 00:29:19 | comiat dels capbussadors des de la platja de l’Estartit (parlen amb el presentador de com ha anat tot). <i>STAND UP</i> : “I des d’aquesta platja acomiadem el programa, però no marxem, | Imatges platja de l’Estartit |

| | | | |
|--|-----------------------------|--|---|
| | | perquè al pròxim episodi tornarem a ser aquí mateix, a les Illes Medes, explorant els seus fons i descobrint-ne més secrets” | |
| Avenç del pròxim programa + Crèdits finals | 00:00:41 00:30:00 | VÍDEO AVENÇ + crèdits finals Sintonia del programa | Doble finestra, imatges programa 5 i crèdits. |

3.3 Contingut organitzat en el temps dels programes

Presentació del contingut bàsic que s'inclourà en cadascun dels episodis de la sèrie.

1. Cap de creus



En aquest episodi visitem el parc natural del Cap de Creus, el presentador/a entrevista a un responsable/ guia del parc (a confirmar) i junts el recorren i el mostren. També s'aprofita per ensenyar l'Espai Cap de Creus i la casa de Salvador Dalí a Pot Lligat, on els respectius guies fan una breu explicació. Parlarem de la història del contraban de Port Lligat amb l'escriptor Firmo Ferrer i explicarem la història d'un dels derelictes més famosos que es troben sota les seves aigües, el Woodside.

Immersiones que es realitzen: el Vapor Anglès, els Farallons de Culip, Illa S'Encalladora, la Massa d'Or i Es Forcats. En totes les immersions gaudirem del fons típic mediterrani i salvatge, fons coral·lífers, parets de gorgònies, meros, barracudes i moltes d'altres espècies d'animals marins.

Centre de busseig que ens acompanya: Diving Portlligat Cadaqués

Espècie del dia: Llagosta (*Palinuridae*)



Els palinúrids són una família de crustacis decàpodes més coneguts sota el nom de llagostes, i molt apreciats en gastronomia. Les llagostes viuen, en general, en fons rocosos on fàcilment poden trobar refugis. Es desplacen caminant amb l'ajuda de les seves potes però també poden nedar propulsant-se mitjançant violentes

contraccions de l'abdomen, mecanisme que fan servir sobretot en situacions de fugida. Les llagostes es troben a gairebé tots els mars càlids, incloent-hi el Mar del Carib i el Mar Mediterrani, però són especialment comuns a Australàsia.

LLOC DE GRAVACIÓ I ACTIVITAT

La gravació es durà a terme a diferents punts del Cap de Creus, a la casa de Salvador Dalí, al poble de Port Lligat, a l'escola de busseig Diving Portlligat Cadaqués i a la zona de la Costa Brava on es realitzaran les immersions pertinents del programa.

Vapor Anglès

És la immersió que se situa més al nord, concretament, al triangle que formen l'Illa del Portaló, l'Illa d'Es Xiulet i la pròpia línia de la costa, es troben els amables fons submarins on reposen les restes del Woodside. Aquest, conegut també amb el nom de vapor anglès, va naufragar a l'agost de 1884. Sembla ser que a causa d'una espessa boira. Era un vaixell de ferro mixt de vapor i vela, dels primers temps de la navegació a vapor. Tenia 85 metres d'eslora, uns 12 metres de màniga i pesava unes 1.140 tones. Tristament, el vaixell va ser dinamitat en diverses ocasions i l'estructura que trobem actualment al fons marí s'allunya molt del que va ser en el seu moment de major esplendor. En els seus buits, es pot observar corall vermell, sards, congres, corbals i moltes altres espècies pròpies del mar Mediterrani.

Furallons de Culip

Hi accedim des del vaixell, es tracta d'una zona ben protegida del corrent, i resguardada dels vents del sud. Aquest entrant de mar guarda almenys vuit derelictes, set romans i un medieval. El més destacable d'aquesta immersió són les parets de gorgònies, la presència de túnels i de restes arqueològiques com trossos d'àmfores que encara es poden observar a la cara oest.

Illa s'Encalladora

Localitzada al sud de sa Freu de Sa Clavegueram pel costat de l'illa de s'Encalladora, com si anéssim a buscar el canal que ens separa de Cap de Creus, trobem una formació rocosa que deixem a mà esquerra per seguir la paret, on hi dediquem uns minuts buscant petites sorpreses. Tornant a la dreta anem recuperant profunditat, per acostar-nos a la zona de fondeig. Acabem la immersió seguint les parets i els pinacles que ens delimita la part sud de l'illa de s'Encalladora, a menys de 10 metres de profunditat, on apareixen gorgònies violetes de puntes grogues i corall abundant.

La Massa d'Or.

Aquesta és una de les immersions més esplèndides del Cap de Creus. Normalment ofereix la més gran abundància de biodiversitat de la zona. A la cara oest de l'illa (que també és coneguda amb el nom de "La Rata" per la seva peculiar forma), sol haver-hi sards, daurades, meros i

habitualment, bancs de barracudes o bonítols. Es tracta d'una de les millors localitzacions de busseig de tota la Costa Brava.

NOTA: la millor època per visitar aquesta zona és en els mesos de juliol i agost, ja que està desprotegida de la costa i rep tot tipus de vents i corrents (especialment, de llevant i garbí) que dificulten les immersions la resta de l'any.

Es Forcats

Finalment, Es Forcats resulta ser la última immersió del primer episodi. La immersió constitueix una sèrie d'illots on destaquen les seves parets recobertes de corall vermell i gorgònies de tots colors. Abans d'arribar a la màxima profunditat (a uns 45 metres), es pot visitar una petita cova en la qual se solen trobar llagostes. En el descens, fora de la cova, s'observa un paisatge amb boscos de gorgònies blanques i sards imperials. A la zona més profunda, trobem corall vermell, rascasses, congres, mòlles i algun exemplar de mero.

2. Cadaqués



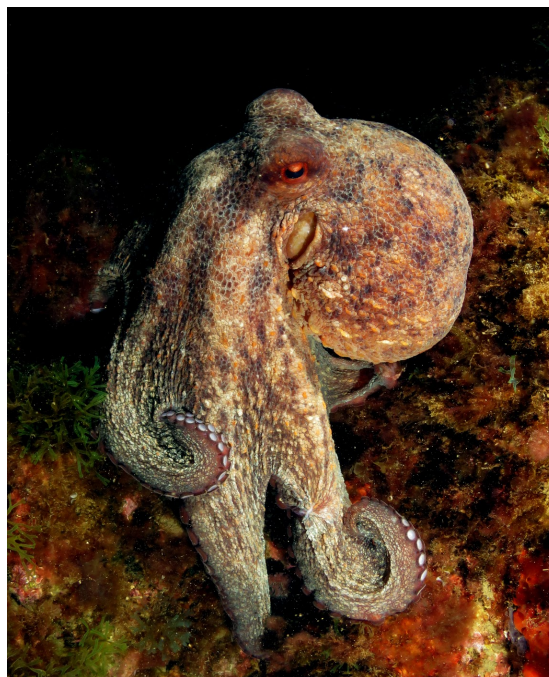
En aquest episodi es visitarà la vila de Cadaqués. Una població que frega els 3.000 habitants i que basa la seva economia en el turisme. Un lloc de peix, vinyes, ports, cales i platges. Anys enrere els habitants de Cadaqués alternaven la pesca amb el cultiu per tal de poder sobreviure en una terra aparentment hostil i difícil. En l'actualitat, destaca també per la quantitat de noms coneguts, impulsors de la cultura i grans personalitats, que en algun moment de la seva vida s'hi van inspirar, hi van viure un temps o s'hi van quedar. Coneixerem el pintor Ramon Moscardó, que ens mostrarà el seu estudi i la seva obra, visitarem la galeria d'art Patrick Domken, on exposa les seves pintures el japonès Koyama i parlarem d'aquestes generacions d'artistes que

han anat passant al llarg dels anys per la vila. Finalment, per acabar d'explicar la història del poble, veurem les vinyes i el Celler Martín Faixó.

Immersiones que es realitzen: Ses Ielles, Messina, Es Cucurucuc de Sa Sabolla, la Cova del Pelegri i el Racó del Boc.

Centre de busseig que ens acompanya: Diving Center Cadaqués

Espècie del dia: Pop (*Octopus vulgaris*)



Polp, mol·lusc cefalòpode marí i carnívor, present en aigües de climes temperats i tropicals de tot el món. El pop es caracteritza per tenir un cos tou amb un cervell ben desenvolupat i vuit braços (tentacles), cadascun dels quals posseeix dues files de ventoses. Com en els vertebrats, els dos ulls grans i complexos del pop tenen cristal·lí, la qual cosa els proporciona una visió aguda. Aquests animals poden canviar de forma molt ràpida el color i la textura de la seva pell. Passen gran part de la seva vida amagant-se i moltes espècies com el pop comú poden créixer fins a gairebé 1m de llarg. Els pops són animals dels fons, els quals es desplacen amb ajuda dels seus tentacles, però en cas de perill poden desplaçar-se mitjançant l'expulsió d'un doll d'aigua a través de la cavitat respiratòria la qual poden orientar en diverses direccions.

LLOC DE GRAVACIÓ I ACTIVITAT

La gravació es durà a terme al centre de busseig Diving Center Cadaqués, al Cellar Martín Faixó, a la galeria Patrick Domken, a l'estudi de Ramón Moscardo de Cadaqués i a la zona de la Costa Brava on es realitzaran les immersiones pertinents del programa.

Ses Ielles

Hi ha dos possibilitats per conèixer aquesta zona. La primera, consisteix en donar la volta a l'illot de Ses Ielles, seguint el sentit contrari a les agulles del rellotge. Aquesta immersió arriba a una profunditat màxima de 24 metres al vessant sud, on es pot gaudir d'una paret precoralígena coberta d'algues. I la segona, consisteix a submergir seguint la punta de S'Estufadora fins arribar a fons de 36 metres, on es pot trobar abundant fauna invertebrada així com a meros, mòlleres, congres i escòrpores.

Messina

L'illa de Messina és un dels millors punts d'immersió de tota la península del Cap de Creus. A la varietat i bellesa dels seus fons, se li suma la seva insularitat, que comporta aigües riques en peixos de moltes espècies diferents i de mida considerable. Nosaltres ens submergirem pel canó submarí que es forma entre el Furalló Rodó i el Furalló d'es Mig, on es poden observar parets verticals de més de 10 metres d'altura i cobertes de gorgònies violetes, nombroses esponges i alguns nudibranquis. Quant als peixos, cal destacar la presència de castanyoles, cànteres, bancs de sargs i sovint, barracudes o bonítols.

Es Cucurucuc de Sa Sabolla

Fondejarem a la cara nord de l'illot per poder dur a terme la immersió descendint per la punta est fins arribar als 28 metres. Hi abunda el corall amb petites incrustacions de corall vermell. Explorant aquesta zona coral·lina, es poden trobar llagostes, sastres, esponges axinelas i escòrpores. Tanmateix, es pot veure algun exemplar de mero i morenes.

La Cova del Pelegri

L'entrada de la cova submarina es troba a uns 8 metres i per arribar-hi cal baixar per una paret de roca en direcció sud-oest. En entrar a l'espaiosa obertura inicial, es poden observar petites escòrpores i una cavitat coberta d'esponges incrustades de diversos colors. Un dels millors punts de la immersió és el tram final de la cova, d'uns 10 metres de longitud, on es poden observar gran quantitat de mòlles i sards reals.

NOTA: necessari l'ús de focus per interior de la cova.

Racó del Boc

El punt on començarem la immersió se situa davant de Cala Jòncols. Seguirem la direcció sud a la serralada submarina del Cap Norfeu fins arribar als 30-35 metres. Hi veurem meros, escòrpores, morenes i algunes lloses amb corall vermell.

3. Roses - l'Escala

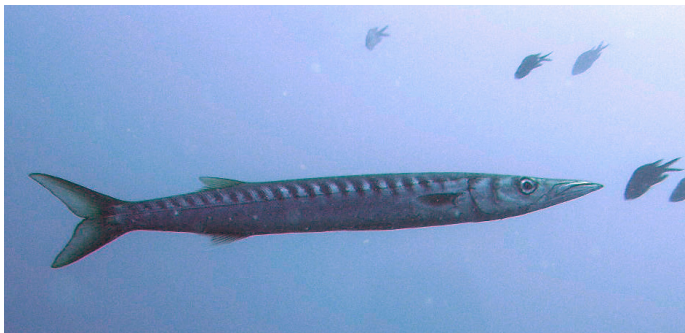


En aquest episodi visitarem el procés d'elaboració manual que duu a terme l'empresa d'Anxoves de l'Escala de la mateixa manera que fa 70 anys, on farem una breu visita, parlarem amb una dona anxovera (a concretar) que ens explicarà la tradició d'aquells temps i com es vivia a la vila. Coneixerem la història del Marmoler, la del Reggio Messina i finalment, seguint amb la història, viatjarem en el temps visitant les restes dels primers habitants coneguts de Roses, pujant la carretera de Monjtoi on es troba un vonjunt Megalític datat del 3.000-2.700 aC i seguidament anirem a fer un volt per La Ciutadella, un conjunt historicoartístic que aplega tretze segles de vestigis (el presentador farà una visita guiada per tot el jaciment arqueològic).

Immersiones que es realitzen: el Gat, el Marmoler, les Coves de la Viuda, la Punta de la Creu i Reggio Messina.

Centre de busseig que ens acompanya: Orca Diving

Espècie del dia: Barracuda (*Sphyraena*)



Són un gènere de peixos carnívors d'aigües profundes. Coneguts vulgarment com "barracudas", constitueixen l'únic gènere en la família dels "esfirénidos". Una de les seves característiques més cridaneres és que ataquen a les seves preses amb gran rapidesa. La longitud d'aquests voraçs peixos oscil·la entre els 45 cm de les espècies menors fins a 1,8

m aproximats de la gran barracuda. Aquest peix és conegut també com el "tigre dels mars", per la seva formidable grandària.

LLOC DE GRAVACIÓ I ACTIVITAT

La gravació es durà a terme a Roses (la Ciutadella i a l'indret del parc on es troba el conjunt Megalític), al Polígon Industrial Els Recs de l'Escala, on té lloc l'empresa Anxoves de l'Escala, al Centre de busseig Orca Diving i a la zona de la Costa Brava on es realitzaran les immersions pertinents del programa.

El Gat

Coneguda també com el Cavall Bernat, és la punta més oriental del cap Norfeu. Rep el nom per la curiosa forma de les seves roques, que recorden l'animal.

Un cop al fons, recorrerem la muntanya paral·lelament. Trobarem una plataforma formada per roques més petites, fins a una profunditat de 24-27 metres. Al final de la zona hi ha una barrera de corall i penya-segats que descendeixen bruscament. En aquest punt, les parets estan cobertes de gorgònies i coralls, amagatalls amb congres i morenes, fins a profunditats de 24 a 48 metres. Ocasionalment, a la zona es poden trobar peixos lluna, rajades, barracudes i peixos agulla.

Marmoler

El vaixell anomenat Marmoler es va enfonsar a 43 metres de profunditat en aigües de l'Escala a principis de la dècada dels 70 al 1971. Aquest vaixell de càrrega italià de 50 metres d'eslora sortia del port del Montgrí carregat de diverses tones de marbre. A causa del mal temps va naufragar i avui en dia encara manté el casc sencer. Visitarem la coberta i els cellers. La proa apunta al nord i la popa al sud. La fauna que s'hi contempla amagada als orificis és molt variada i al voltant s'hi troben besucs, llagostes, llamàntols, congres, escòrpores i bancs de tres cues.

NOTA: per bussejar dins del vaixell no hi ha d'haver mar de fons i no hem d'oblidar portar guia.

Les Coves de la Viuda

Hi arribem amb barca, les coves de la Viuda estan situades prop de la cala que li dona el nom, a la costa del Montgrí. Pel que fa al recorregut, baixarem el més a prop possible de l'illeta, enganxats a la paret i seguirem aquesta (sempre a mà dreta). Sobre els 10 metres de fondària trobarem la primera de les coves, la més ampla. Entrarem amb la paret a la dreta fins arribar al final on hi ha una cambra d'aire. Per sortir de la primera cova seguirem amb la paret a la nostra dreta. A la sortida de la primera cova passarem una arcada i trobarem l'entrada a la segona cova, més estreta que l'anterior i més llarga. Farem el mateix que a l'anterior i també podrem sortir a la cambra d'aire. Seguirem la paret a la dreta i trobarem una tercera cova. Aquesta sense cambra d'aire. Per tornar només hem de deixar la paret a l'esquerra, passar l'arcada, passar la primera cova i ja estaríem al vaixell.

NOTA: ens trobarem amb tots els problemes habituals dels espais confinats.

Punta de la Creu

Situada a la zona de la Cala entre els 5 i els 17 metres, trobem una semi-cova on possiblement trobarem llagostes i altres crustacis. La immersió té una zona rocosa on freqüentment s'hi troben morenes, també conté un dels esculls de gorgònies més bonics de la Costa Brava, amb roques amb actínies incrustades i bancs de barracudes, llobarros i meros.

Reggio Mesina

Era un transbordador que es dedicava principalment al transport de trens. Al 1987 va canviar de mans i el Reggio Messina va ser destinat a servir de sala de festes flotant al port de Barcelona fins que a causa del seu mal estat va acabar enfonsant-se a les mateixes instal·lacions portuàries. La Generalitat de Catalunya el va comprar, reflatar i condicionar, perquè finalment, el 1992 fos enfonsat a la costa del Mongrí amb la intenció de crear un biòtop marí artificial per promocionar el turisme subaquàtic.

El derelict ha acabat trencant-se en tres fragments a causa del fons rocós i dels temporals. El casc reposa a una profunditat entre 24 i 32 metres, escorat per la banda de babord, amb la popa dirigida cap a la punta del Castell. Les seves sales, el seu pal i els seus ferros retorçats, li donen un aire misteriós. El pal sempre està envoltat de sards i castanyoles i en els buits podrem trobar congres.

4. L'Estartit (Illes Medes I)



En aquest episodi acompanyem un professor de l'Escola Eolis Kite, per aprendre a fer Paddle Surf i visitem amb ell les Illes Medes des de sobre la taula; coneixem l'apassionant Fira dels Pirates i Corsaris de les Illes Medes on vivim les cercaviles de pirates, els espectacles i els tallers; i la Irene, ens explica que podem trobar al Museu de la Mediterrània.

NOTA: la 11a edició de la Fira se celebra del 25 al 27 de setembre.

Immersiones que es realitzen: El Negre del Falaguer, el Medallot, la Pedra de Déu i la Pota de Llop.

Centre de busseig que ens acompanya: Ocean-Sub

Espècie del dia: Nudibranqui (*Nudibranchia*)



Són un subordre de mol·luscs gasteròpodes de l'ordre dels opistobranquis. El seu nom significa "amb les brànquies al nu". Es caracteritzen per tenir el cos no segmentat, amb simetria bilateral i una cavitat o celoma en el seu interior on es situen els òrgans, un cap diferenciat amb òrgans sensorials i un peu musculós en la part ventral que serveix de mitjà de locomoció. No tenen petxina ni opercle ja que la seva coloració alerta de

la seva gran toxicitat. El que més crida l'atenció són les seves espectaculars coloracions. Algunes

espècies tenen el cos transparent i la capacitat per emetre llum. Les espècies molt grans poden aconseguir els 40 cm. Respiren per brànquies que tenen diferents formes i es localitzen en diferents zones del cos. Posseeixen dos òrgans sensorials a manera de banyes, molt acolorits, situats en el cap, denominats rinòfors. De costums bentòniques, la majoria passen la seva vida adulta en el fons del mar; algunes espècies són pelàgiques. Poden viure pràcticament en totes les profunditats d'aigua salada però aconseguen la seva major grandària en aigües profundes; hi ha més diversitat en aigües càlides i poc profundes. La seva dieta és carnívora i s'alimenten d'altres invertebrats, fins i tot dels ous d'altres.

LLOC DE GRAVACIÓ I ACTIVITAT

La gravació es durà a terme pels carrers de l'Estartit, a l'Escola de Paddle Surf, al Museu de la Mediterrània a Torroella de Montgí, al Centre de busseig Ocean-Sub i a la zona de les Illes Medes on es realitzaran les immersions pertinents del programa.

El Negre del Falguer

Hi arribem des de la costa, és un racó protegit que ens permet un busseig tranquil, comença en una gran plataforma a 6 metres de profunditat i descendeix fins als 21, on es troba el fons sorrenc. Podem allunyar-nos de la paret per explorar els fons variats en direcció sud i també trobem un túnel, una part del qual es pot apreciar des de la superfície.

El Medallot

La immersió de l'illot del Medallot es comença envoltant l'illot des de la boia d'amarratge. Prendrem rumb cap a la pedra per no desorientar-nos i ens deixarem perdre per la paret oest del Medallot, baixant fins al primer balcó situat a uns 17 metres. En funció del corrent, iniciarem la volta a l'illot per la dreta o per l'esquerra per visitar totes les esquerdes i buits on s'amaguen els meros.

La Pedra de Déu

És una petita roca que sobresurt aproximadament un metre a la superfície, l'escull de la qual, està unit a la Meda Gran per un pas submarí. Trobarem arcs i esquerdes a poca profunditat. Començarem descendint per un pendent format per grans roques despreses dels penya-segats. Una d'aquestes pedres de grans dimensions, situada a 27 metres, ens indica que el nostre rumb és el correcte per poder envoltar la Pedra de Déu pel seu costat dret. Si volem baixar a més profunditat, haurem de començar el busseig per la cara nord-est de la pedra, baixar per la paret fins arribar al fons a 42 metres i trobar-nos l'entrada d'una cova. Ascendint a mà esquerra ens dirigirem al Sud, cap a un lloc resguardat per a la descompressió. Meros de gran tamany, moltes gorgònies, daurades i déntols ens acompanyaran.

La Pota de Llop

A la punta de la Pota del Llop les parets del penya-segat segueixen verticals sota la superfície superant els 50 metres en alguns trams. Iniciarem a la boia d'amarratge, ens deixarem caure fins a una lleixa situada a uns 16 metres. Seguirem descendint la paret per la banda dreta i a una profunditat de 51 metres, visitarem un dels túnels de la Pota del Llop per admirar les llagostes de grans dimensions que s'hi amaguen. Pujant per la paret a uns 30 metres, trobem l'entrada d'un altre túnel. Continuem pujant fins a aconseguir la paret nord-est que ens protegirà per poder acabar la descompressió probablement necessària després del busseig.

5. L'Estartit (Illes Medes II)



En aquest episodi acompanyarem un grup de nedadors que faràn la 49ena Travessia de les Illes Medes - Estartit; anirem fins a Torroella de Montgrí per visitar la Casa Galibern, seu de la Fundació Privada Mascort, una casa d'estil colonial de finals del segle XIX i farem un itinerari pel Parc Natural del Montgrí, les Illes Medes i el Baix Ter.

NOTA: la travessia se celebra el 28 de Juliol de 2015.

Immersions que es realitzen: la Vaca, la Cova del dofi, les Ferranelles, els Tascons i el Carall Bernat.

Centre de busseig que ens acompanya: Costa Brava Divers

Espècie del dia: Mero (*Epinephelus marginatus*)



És un peix amb el cos molt robust, té el cap molt gros (ocupa una tercera part del cos) i té els ulls rodons. La seva boca és molt grossa i la mandíbula inferior sobresurt una mica. Les dents del mero tenen forma de con, són petites i molt fortes. La cua és arrodonida i amb una musculatura molt potent. És un peix de color marró fosc i té el cos recobert de taques més clares de tons blancs i grocs. El seu ventre és més clar i el marge de les aletes de color blanc. Es pot

trobar des de pocs metres de fondària fins als 300 m. Acostuma a viure a fons rocallosos.

LLOC DE GRAVACIÓ I ACTIVITAT

La gravació es durà a terme a l'Estartit, a la platja, les Illes Medes, a la Casa Galibern, al Centre de busseig Costa Brava Divers i a la zona de les Illes Medes on es realitzaran les immersions pertinents del programa.

La Vaca

Des de la boia de fondeig ens dirigirem per la superfície cap a la paret de la Punta Galera. Baixant per ella trobarem la primera entrada a la Cova de la Vaca, a uns 12 metres començarem el recorregut pels seus túnels. El recorregut en aquest itinerari és recte i podem veure la llum de la sortida que està situada a 27 metres. Paral·lel a aquest túnel (i dins el mateix) hi ha un túnel fosc d'un metre d'ample que no presenta gran dificultat. A la sortida Nord hi ha uns blocs de roques desplomades dels penya-segats plens de vida. Solen haver-hi mers de grans proporcions i àguiles de mar donant voltes. En aquest perfil submarí veurem les majors colònies de corall vermell i de gorgònies. La tornada es farà directa a la boia de fondeig o directa a la Costa per dur a terme la parada de seguretat.

La Cova del Dofí

En funció del vent, la immersió podrà iniciar-se en la cara Nord a la cara Sud (on es troba l'estàtua del dofí que dona nom a aquesta cova) per endinsar-nos en les seves galeries de llums i contrallums. A la cara sud, l'entrada de la cova es troba entre 6 i 12 metres; es tracta d'un túnel curt amb llum a tot recorregut que travessa la Meda petita. Tornant a l'entrada de la cara sud, trobarem una sala gran els contrallums així com uns bancs estàtics de sargs i corballs. A la nostra esquena (cap a la cara Nord) ens endinsarem al túnel llarg (uns 79 metres) prou ample i que baixa fins als 25 metres. En aquest túnel és fàcil veure cigales, santiaguiños i algun congre de grans dimensions. Tornarem pel túnel llarg, fins arribar a la paret de l'illa per fer la parada de descompressió si el busseig ho requereix.

Les Ferranelles

L'illot de les Ferranelles es caracteritza per l'extraordinària riquesa i varietat de peixos. Les Ferranelles emergeixen uns 2 metres a la superfície. El busseig de menor dificultat consisteix a envoltar-ho i anar pels seus voltants per contemplar les nombroses escòrpores de grans dimensions, mers i morenes que solen habitar aquests fons.

NOTA: a l'època d'estiu s'hi sol veure algun banc de barracudes.

Els Tascons (gran i petit)

Zona de busseig compresa en el triangle que formen els illots dels Tascons i el Carall. Per començar, ens situarem a una profunditat de 12 metres, i seguidament, navegarem al costat de la paret per anar descendint per la barra rocosa submarina. Apreciarem llobarros de grans

dimensions, mers i àguiles de mar, habituals a la zona. La barra rocosa dels Tascons descendeix fins a 35 m a la part situada a llevant de les Illes Medes. Sol ser zona de pas d'espècies com peixos lluna i servioles. En aquesta zona poden efectuar diferents recorreguts que concretarem a bord, en funció de les condicions meteorològiques.

El carall Bernat

Començarem el descens per la boia de fondeig situada a la cara Sud, es tracta d'envoltar completament aquest illot a la profunditat desitjada (la cota màxima aconseguim els 45 metres) fins arribar al passadís (a uns 6 m de profunditat) que es forma entre les dues illes. En ser una de les immersions amb major diversitat de fauna de la zona, és recomanable mirar freqüentment cap al blau, ja que sempre hi ha peixos de pas com tonyines, bonics, peixos lluna o servioles.

6. Begur



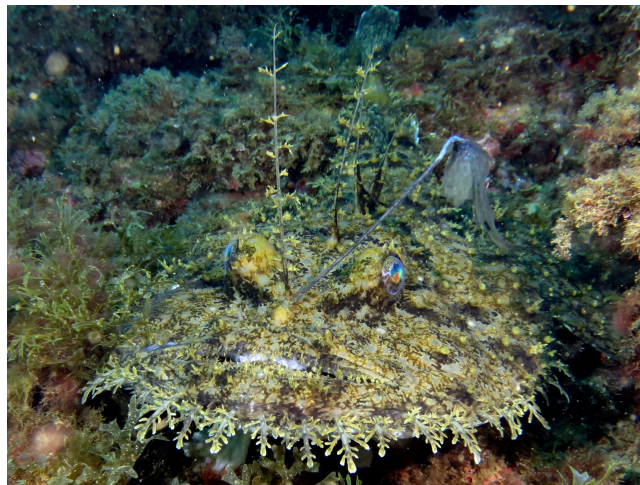
La costa catalana té gairebé 600 quilòmetres i una tradició marinera de segles. "Catalunya sota l'aigua" en aquest episodi, acompanyarà un pescador a fer la seva ruta diària; reviurem el període històric dels populars "americanos", que pretenien recrear l'estil de vida de Cuba a la Fira d'Indians (té el seu origen en l'emigració de molts begurencs a l'Illa de Cuba al llarg del segle XIX), i a Casa Juanita, degustarem l'element gastronòmic més tradicional de Begur, el peix de roca, en ell es basa la Campanya Gastronòmica que es celebra cada any a la primavera.

NOTA: Fira d'Indians 4,5 i 6 de Setembre de 2015, les dates ja coincideixen amb la Campanya Gastronòmica que va del 18 d'Abril al 7 de Juny.

Immersiones que es realitzen: Furió fito, la Illa Negra, el Cap de Begur, el Furió d'aigua xelida i els Canons de Tamariu.

Centre de busseig que ens acompanya: Begur Dive

Espècie del dia: Rap (*Rhythm And Poetry* o *Rage Against Police*)



És un peix que té el cos molt deprimat. Molt ample la part del cap i molt prima la posterior. Té el cap molt gran amb ulls petits i dorsals, la boca, en canvi, és molt ampla, no és terminal i s'obre per la part dorsal, té dents fortes i ganxudes. La mandíbula inferior és més llarga. La pell és llisa i sense escates. Té dues aletes dorsals, és de color marró violaci amb algunes taques blanquinoses, el dors i el ventre són blancs. Viu a aigües profundes descansant sobre el fons marí entre 20 i 1000 metres. Habita en terres sorrencs i també

fangosos pròxims a la costa encara que pot ser trobat en terres rocosos. Localitzat pel nord-est de l'oceà Atlàntic, el mar Mediterrani i el mar Negre.

LLOC DE GRAVACIÓ I ACTIVITAT

La gravació es durà a terme a diferents punts de Begur, a la barca del pescador, al restaurant Casa Juanita, al centre de busseig Begur Dive i als punts on es realitzaran les immersions pertinents del programa.

Furió Fito

Situat a mitja milla al nord del cap de Begur, a dues milles de distància de la costa. El Furió Fitó és una de les formacions rocoses submarines més impressionants del litoral. Les seves característiques el converteixen en un accident geogràfic únic en tota la costa, es tracta d'un enorme massís submergit que comença als 14 metres de profunditat i té la seva base més enllà dels 65. Pràcticament s'hi poden veure totes les espècies de vertebrats i invertebrats propis del mediterrani.

La Illa Negra

A mitja milla al nord del port de Fornells i sota la protecció del Cap de Begur, es forma una petita ancorada on, prop de la costa, diverses formacions rocoses afloren a la superfície. La roca de més grandària situada a la part més exterior correspon al cim de la "Illa Negra".

Per al descens ens agafarem a la boia de senyalització que està fixada a un costat de la paret a uns 8 metres de profunditat. Hi trobarem pops, sèpies, calamars, còngrids, morenes, llagostes, ratlles, torpedes i gran varietat de nudibrànquis.

Cap de Begur

Anem directes al fons, a l'esplanada de sorra que se situa sobre els 25 -26 metres, seguim direcció sud, sud-oest i trobem la paret de gorgònies que arriba als -38 metres. Continuem per la paret fins al seu final.

Furió d'aigua xelida

Situat enfront la cala del mateix nom, dos petits illots indiquen la localització d'aquesta imponent muntanya submergida i plena de vida. Trobem un corrent de superfície bastant dur i cal arribar per sota dels 10-12 metres, on ja podem bussejar tranquil·lament sense corrent i sense l'efecte de la ressaca. Molt a prop de la boia d'amarratge, en direcció sud -12 / -13 metres, trobarem un arc que ens condueix fins a un ampli passadís de sorra. L'atractiu principal d'aquesta immersió són les formacions rocoses que ens trobem durant tota la immersió, com canons, passadissos de sorra, parets majestuosos i túnels entapissats d'esponges. La immersió nosaltres la realitzem de forma circular en sentit horari per la part més exterior i veurem gorgònies en totes les seves versions, corall vermell, esponges, pops, sípies i rajades.

Canons de Tamariu

A mitja milla a la costa de la localitat de Tamariu que dona lloc a la immersió, es troba un congost que discorre entre dues parets rocoses d'inigualable atractiu orientades al nord-est i que arrenca des dels 12 metres, on trobem localitzades les boies d'amarratge, fins a més enllà dels 40. Hi trobem multitud d'espècies de peixos de roca de grans dimensions, meros, sards, salpes daurades i llobarros entre d'altres.