

INFRAESTRUCTURES COOM A INDICADOR DE L'ACTIVITAT RAMADERA DE LA VALL D'ALINYÀ

Autors:

E. Bernet¹

R. Rusiñol¹

C. Valiente¹

J. de Mas¹

¹Grau Ciències ambientals, Universitat Autònoma de Barcelona

Infraestructures ramaderes, Vall d'Alinyà, ramaderia, reaprofitament i
valorització d'infraestructures, patrimoni cultural, turisme rural

Resum

Encara que durant els darrers cinquanta anys, la ramaderia a la Vall d'Alinyà ha disminuït molt, fins a arribar a trobar-se en una situació desfavorable, encara es troben factors que la fan present al territori. De la mateixa manera, les infraestructures associades a aquesta activitat del sector primari es troben en la mateixa situació. Tanmateix aquesta problemàtica és susceptible de ser estudiada per tal de trobar una solució efectiva.

Aquest projecte pretén estudiar la situació actual de la ramaderia a la vall i de les infraestructures necessàries per dur-la a terme. A partir del testimoni dels actuals pastors s'ha inventariat una mostra representativa de les infraestructures presents al territori, a la vegada que, se n'ha estudiat el seu ús històric. Un cop entesa la problemàtica associada a aquestes infraestructures s'han localitzat les amenaces i oportunitats dels sector ramader a la Vall d'Alinyà. D'aquesta manera es plantegen propostes de millora per tal de donar una nova dimensió a les infraestructures d'aquesta zona.

Actualment hi ha cinc ramaders que pasturen en sis zones diferenciades de l'àmbit d'estudi, on s'han inventariat 49 infraestructures ramaderes. El 20% d'aquestes ha conservat el ús històric fins a l'actualitat. Les granges i corrals situats en nuclis poblacionals encara es fan servir, però amb finalitats lleugerament diferents. D'altra banda, el 40% de les infraestructures inventariades s'han deixat d'utilitzar: el millor indicador de la situació actual ramadera a la vall.

Un cop analitzada tota la informació referent a les infraestructures ramaderes és indispensable desenvolupar un paquet de mesures per tal de poder-les reaprofitar i valoritzar.

Resumen

Aunque durante los últimos cincuenta años, la ganadería en la Vall d'Alinyà ha disminuido mucho, hasta llegar a encontrarse en una situación desfavorable, todavía se encuentran muestras de su presencia en el territorio. Del mismo modo, las infraestructuras asociadas a esta práctica se encuentran en el mismo estado. Una situación digna de estudio con el fin de encontrar soluciones efectivas.

Este proyecto pretende estudiar la actual situación de la ganadería en la Vall d'Alinyà y de las infraestructuras que facilitan llevarla a cabo. A través de la información recibida de los propios pastores de la zona, se ha inventariado una muestra representativa de las infraestructuras presentes en el territorio, a la vez que se ha podido estudiar su uso histórico. Se han podido detectar las amenazas y oportunidades de este sector, en el valle en cuestión, de manera que se plantean una serie de mejoras para dar una nueva dimensión a las infraestructuras ganaderas y el uso que se les puede dar.

Actualmente hay cinco ganaderos que pasturan en seis zonas diferenciadas dentro de la zona de estudio. El 20% de éstas ha conservado su uso histórico hasta la actualidad. Las edificaciones situadas en los núcleos de población todavía se usan, aunque con ligeras modificaciones respecto a su uso original. Por otro lado el 40% de las infraestructuras inventariadas se ha dejado de

utilizar: el mejor indicador que nos muestra cómo está la situación actualmente en el valle.

Una vez analizada toda la información en cuanto a infraestructuras se refiere, parece indispensable desarrollar medidas que puedan reaprovecharlas y valorizarlas.

Abstract

In the last fifty years, livestock activity on Vall d'Alinyà has decreased almost until being erased, but some factors keep it alive. Therefore, the associated infrastructures are under the same situation. This both issues need to be studied with the aim to solve it.

This project studies the actual livestock activity on the valley, as are also the associated infrastructures. Using the information given by local livestock eyewitness, a representative sample of the infrastructures has been inventoried and studied their historical uses. This information allows the understanding that actual status and use of the infrastructures is an indicator related with livestock activity. Once the issues associated to these infrastructures are understood, a DAFO analysis is required to see the threats and the opportunities, with the aim to set improvement proposals, giving a “new dimension” to the Vall d'Alinyà infrastructures.

In the scope/frame/field of study, a totally of 49 infrastructures have been inventoried. Just a 20% preserved theirs historical uses, and some are now inside population centers. The best indicator that shows the status of Vall d'Alinyà is the following one: 40% of the inventoried infrastructures are not in use anymore.

Trough the analysis of all the data and information is possible to develop measures, as the infrastructures can be reused and valorized.

1.- Introducció

. La Vall d'Alinyà forma part del patrimoni cultural del prepirineu català. En aquesta zona s'hi poden observar pràctiques ramaderes i agrícoles que se segueixen duent a terme de manera natural com les que es realitzaven en els darrers segles al nostre país.

La varietat paisatgística i la seva biodiversitat fan de la vall un espai de gran interès natural. Tot i formar part del espai PEIN és necessària una bona gestió del territori per protegir aquest patrimoni.

Es fa evident que durant les últimes dècades l'activitat ramadera i agrícola ha disminuït, fet que ha posat en perill la continuïtat de moltes de les pràctiques que s'hi realitzaven.

És per aquest motiu que ens hem proposat estudiar aquest fenomen. Creiem indispensable una comprensió de la realitat ramadera que es duu a terme a la vall per tal de copsar la complexitat de la problemàtica i trobar-hi solució.

“Infraestructures ramaderes a la Vall d'Alinyà” és un treball que té

per objectiu inventariar i diagnosticar l'evolució, des d'un punt de vista etnoecològic, de les infraestructures ramaderes presents a aquest territori.

D'aquesta manera, es pren com a punt de partida un inventari d'aquestes infraestructures realitzat a partir de la participació activa dels propis ramaders de la zona.

- Granja: Infraestructura que integra la funció de vivenda. Normalment formada per un bloc central utilitzat com a llar. Afegit a aquest nucli hi ha un seguit de blocs amb utilitat d'infraestructures ramaderes, cada un d'ells amb una funció específica. L'organització arquitectònica d'aquestes varia en superfície i forma segons la casa i les ampliacions històriques que han sofert.

- Corrals: Són infraestructures amb la funció principal de guardar-hi el bestiar en cas de malaltia, part o inclemències del temps. Històricament també per guardar-les al hivern. Normalment els corral tenen un segon pis amb funció de paller. Sempre fan la funció de magatzem.

- Barraca: Sempre de petites dimensions, les barraques fan funció de dormitori per aquell ramaders que ho necessiten. Les barraques acostumen a estar a les zones estivals de pastura per així poder-hi fer tota la temporada i estar a prop del bestiar i de les terres de conreu.

- Corral amb barraca: Sempre de dimensions considerables, són infraestructures ramaderes que eren utilitzades per les famílies de la Vall per passar l'època estival a la zona alta de la muntanya per estar a prop del bestiar i de les terres de conreu. Aquestes infraestructures presenten sempre un corral, un sego pis amb paller i una estança per poder-hi cuinar i fer-hi nit.

- Esplugues: Infraestructures naturals aprofitades pels ramaders per poder-hi posar el ramat i també per poder-s'hi aixoplugar-se ells mateixos. Normalment a les esplugues que s'han fet servir amb aquesta finalitat hi ha construït un mur d'un metre d'alçada per resguardar la part baixa de la cavitat.

- Pleta: són tancats a l'aire lliure per poder tenir el bestiar recloses en una zona delimitada. Aquesta delimitació es fa a partir d'elements naturals com arbres i roques, però principalment amb fil elèctric.

- Mànega de maneig: Les mànegues són infraestructures utilitzades pels ramaders gairebé de manera idèntica a les pletes, tot i això les mànegues de maneig compten amb una sortida en forma d'embut on es fa passar el bestiar d'un en un per tal de poder immobilitzar-li-ho en cas de malaltia, sanejament o part.

Objectius

Els objectius de l'estudi "Infraestructures com a indicador de l'activitat ramadera de la Vall d'Alinyà" son els següents:

1- Diagnosticar l'estat de l'activitat ramadera a la vall d'Alinyà:

Estudiar les infraestructures presents al territori a partir del testimoni dels ramaders actuals de la vall. Inventariar-les a les zones de pastura i conèixer el seu ús històric.

Fer de les infraestructures ramaderes un indicador de la situació actual de la vall.

2- Localitzar els punts febles del sector ramader a la Vall d'Alinyà, a través de les seves infraestructures:

Línees estratègiques per millorar la situació. Estudiar-ne la viabilitat.

Desenvolupar les propostes viables.

.2.- Metodologia

Per tal de realitzar l'estudi es segueixen diferents etapes de realització. L'ordre i el procediment per cada una d'aquestes etapes és el següent:

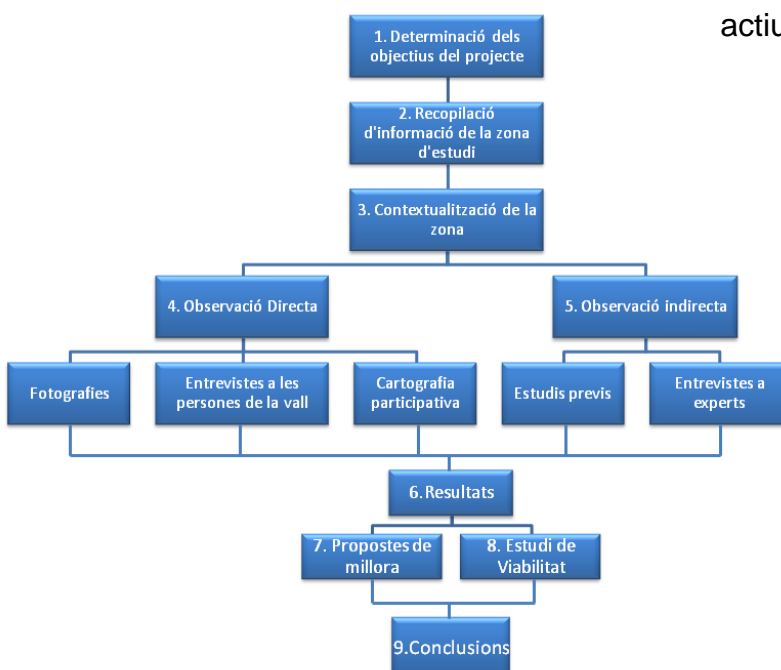


Figura 1. Diagrama metodològic. Font: ESTAM

Determinació dels objectius del projecte.

S'estableixen tres objectius generals dels que se'n desprenen diversos objectius específics. Aquests objectius marquen la línia de treball de l'estudi, i són els termes als que es considera que cal donar resposta.

Observacions directes:

Realitzades a la Vall d'Alinyà, i traspassades a l'arxiu en format imatge o mapa. En son exemple les imatges que es poden extreure de diferents infraestructures, o el mapa d'infraestructures actuals de la vall. Es recullen observacions directes a partir de:

Entrevistes: Que es realitzen a tots els pagesos que estan en actiu en aquests moments.

Cartografia participativa: En la que els ramaders de la vall assenyalen a quines zones pasturen, i quines infraestructures utilitzen, en un mapa de la vall.

Fotografies o inventari de les infraestructures: Es visiten totes les infraestructures ramaderes de la vall que es troben dins la zona de pastura d'alguns dels pagesos en actiu de la vall. Es realitza una fitxa per cada una d'aquestes infraestructures. Es fa a partir de rutes programades, i es geolocalitzen al mapa amb un GPS.

Observacions indirectes:

Altres persones que han realitzat estudis similars a "Infraestructures Ramaderes a la Vall d'Alinyà", o estudis dels que es pot obtenir informació de la zona d'estudi.

Propostes de millora:

S'estudia la viabilitat de les infraestructures de la vall, i es determina si hi ha processos que es puguin dur a terme per tal que es rehabilitin algunes d'aquestes infraestructures i se'n recuperi el seu ús.

Extracció de conclusions:

Partint de la diagnosi realitzada, es responen els objectius marcats, i se'n generen de nous si es creu convenient.

3.- Resultats i discussió

Entrevistes

Es realitzen entrevistes per tal de conèixer millor les actuals persones que es dediquen a la ramaderia a la vall. Al mateix temps, són els que han ajudat a conèixer no només la situació actual sinó també la passada, tant del sistema ramader com de les infraestructures: les que hi són, les que no; les que es fan servir, les que han deixat de ser útils i les que han pogut canviar de propietari i/o d'ús.

El següent mapa ens resumeix les entrevistes mostrant les zones de pastura que utilitzen actualment cada un dels pagesos de la vall:

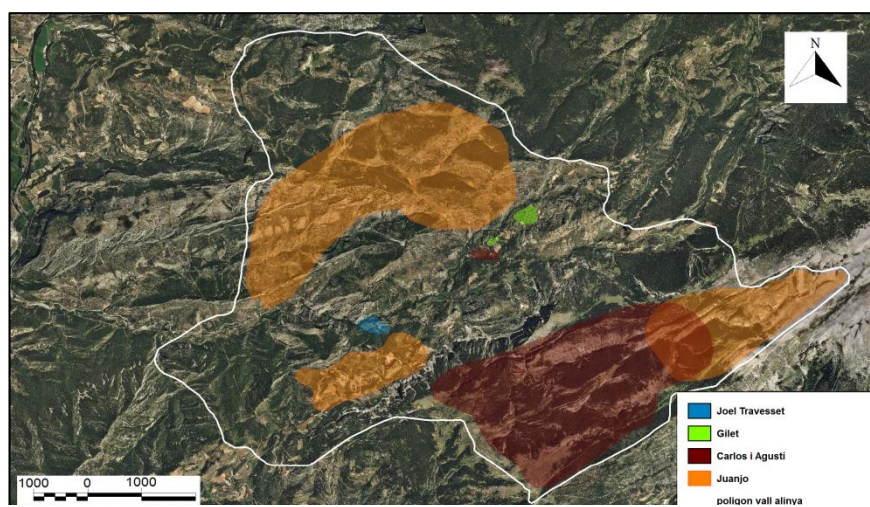


Figura 2. Mapa diagnosi. Font: ESTAM

Inventari d'infraestructures ramaderes

Un punt important en aquest estudi etnoecològic és l'inventari d'infraestructures ramaderes utilitzades actual i històricament pels ramaders de la zona d'estudi.

El següent mapa ens col·loca dintre de les zones diferents zones de pastura diferenciades, les 49 infraestructures ramaderes inventariades:

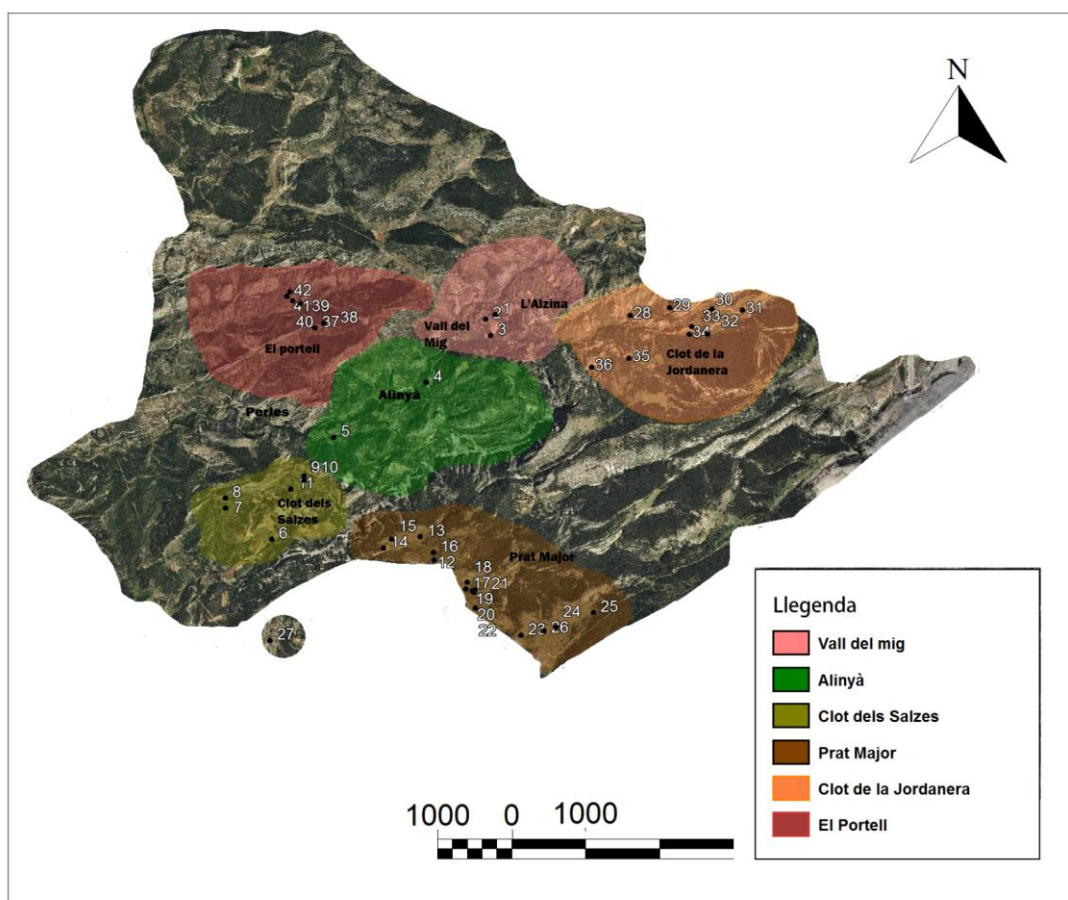


Figura 3. Mapa resultats. Font: ESTAM

Per fer-ho es va programar un seguit de sortides per tal de cobrir tota la superfície d'interès. Quatre d'aquestes zones són accessibles amb cotxe: Vall del Mig, Alinyà, Camí del Clot i Clot dels Salzes i Prat Major, aquest últim, però, només amb 4x4, les dues últimes només accessibles a peu per camins de muntanya: el Clot de la Jordanera i El Portell.

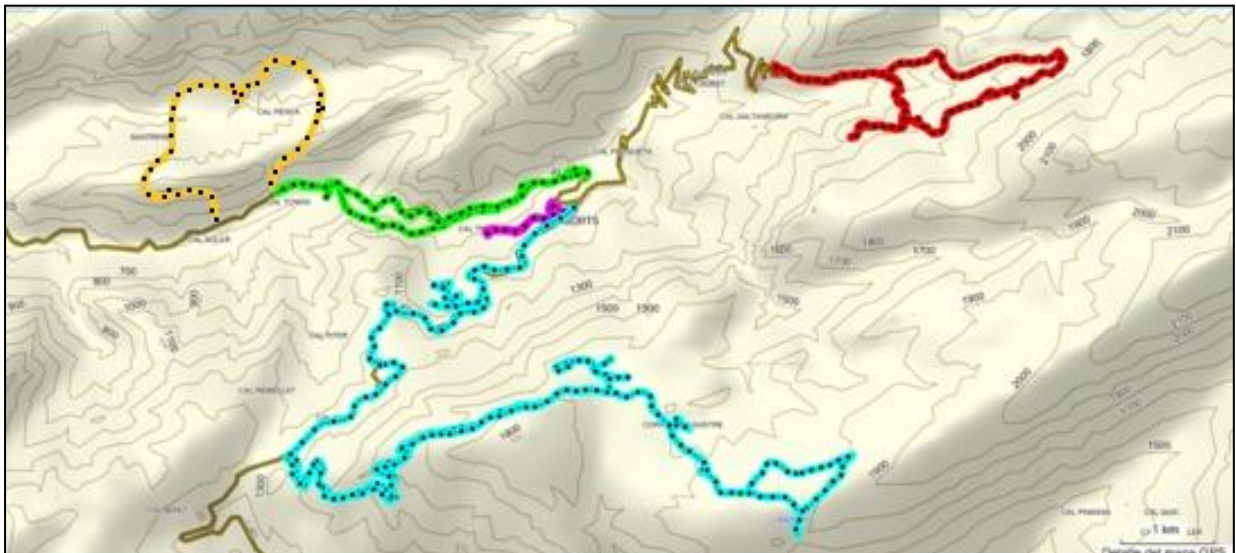


Figura 4. Mapa d'itineraris. Font: ESTAM

4.- Diagnosi

A partir de les sortides efectuades sobre el terreny per ESTAM i el consegüent inventari realitzat s'han extret un seguit de dades que s'han

tractat per tal de poder extreure'n conclusions.

De les dades extretes pel grup de treball es consideren dos dels ítems estudiats els més representatius per

tal de treure conclusions a artir dels objectius: estat de les infraestructures i el seu ús.

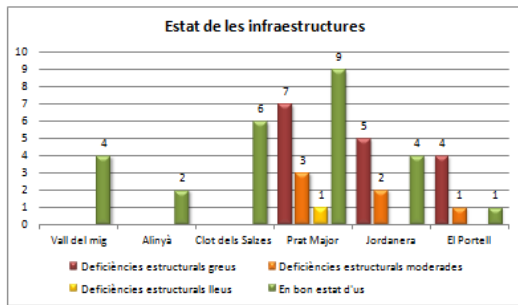


Figura 5. Estat de les infraestructures. Font: ESTAM

Les infraestructures que tenen deficiències estructurals greus, és a dir que estan en ruïnes, es troben en les zones més allunyades dels nuclis urbans. En canvi, a les zones més accessibles com la Vall del Mig o Alinyà, totes les infraestructures estan en bon estat d'ús.

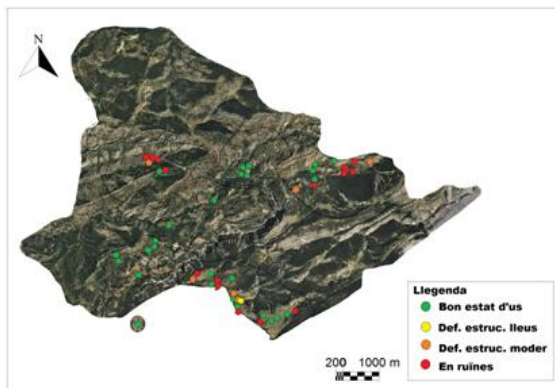


Figura 6. Mapa de l'estat de les infraestructures. Font: ESTAM

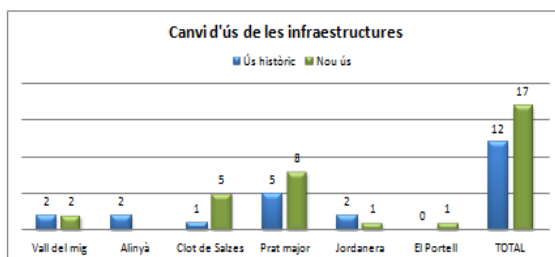


Figura 7. Canvi d'ús de les infraestructures. Font: ESTAM

Podem veure que aproximadament el 50% de les infraestructures a les diferents zones estudiades de la vall han canviat el seu ús al llarg dels últims 50 anys, així i tot hi ha infraestructures que no poden canviar el seu ús ja que es tracten d'estanys o mànegues, fabricats o utilitzats amb una única finalitat.

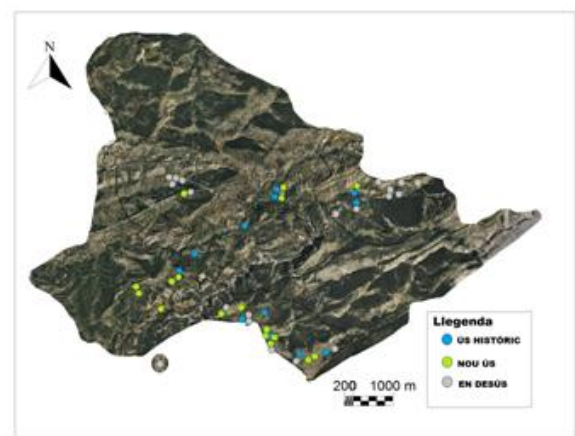


Figura 8. Mapa del canvi d'ús de les infraestructures. Font: ESTAM

5.- Conclusions

Actualment hi ha cinc ramaders que pasturen en sis zones diferenciades al territori on s'han inventariat 49 infraestructures ramaderes.

El 20% d'aquestes infraestructures ha conservat el seu ús al llarg dels últims cinquanta anys. Aquest percentatge disminueix fins al 7% si s'extreuen del total els abeuradors i la mànega de maneig, que són infraestructures d'un ús molt específic.

Les granges i corrals situats en zones estratègiques o nuclis poblacionals encara es fan servir, però amb finalitats lleugerament diferents.

Per altra banda, el 40% de les infraestructures s'han deixat de fer servir. Es troben sobretot a zones allunyades dels nuclis de població, com El Portell i Prat Major. Els factors esmentats a les *Amenaces per a la conservació de les infraestructures* han propiciat uns fluxos migratoris que han produït una forta davallada del sector ramader a la vall en els últims anys.

La quantitat d'infraestructures que ha variat la seva utilitat al llarg del temps

també és una mostra que s'han deixat de banda feines tradicionals i que s'han hagut de reutilitzar les construccions per altres comeses a les que es dedica la població de la zona que no ha rebut relleu generacional i han hagut de descartar aquesta tasca com a forma de vida.

És per tant indispensable desenvolupar un paquet de mesures que impulsin aquesta activitat i que permetin el reaprofitament i la valorització d'aquestes infraestructures. Aquesta és l'única manera d'evitar que cada any hi hagi més construccions amb deficiències estructurals.

6.- Propostes de millora

Per tal de poder fer de la situació actual una de més favorable s'ha plantejat un paquet de millores per tal d'afavorir l'ús i valorització de les infraestructures presents al territori de la Vall d'Alinyà.

Aquest paquet de mesures està desglossat en les dues grans línies estratègiques presentades amb anterioritat: reaprofitament i valorització. Les dues línies

estratègiques es divideixen, cada una d'elles en dos programes i, aquests, en deu accions. Des del grup ESTAM es planteja la creació per part seva de la última d'aquestes: la fabricació de material de sensibilització per tal de dur a terme un programa d'educació o pedagogia ambiental, que consistiria en un pòster i tríptics explicatius de la problemàtica i les possibles solucions a aquesta.

7.- Bibliografia

Llibres:

- TORT, J. (2004): "La fesomia geogràfica de la vall d'Alinyà" dins GERMAIN, J. (ed.): *Els sistemes naturals de la vall d'Alinyà*. Barcelona: Institució Catalana d'Història Natural
- Gran diccionari de la llengua catalana

Webs:

- Fundació la Pedrera:
www.fundaciocatalunya-lapedrera.com
- Ajuntament de Fígols i Alinyà:
figolsalinya.ddl.net
- <http://www.magrama.gob.es/es/ganaderia/temas/produccion-y-mercados-ganaderos/bienestanimal/animales-de-granja/>
- IDESCAT
<http://www.idescat.cat/>
- Vies pecuàries i transhumància a Catalunya:
<http://www.fmr.cat/sites/default/f>

[iles/adjuntsfons/doc_divulgatiu_transhumancia_i_viespecuaries.pdf](http://www.fmr.cat/sites/default/files/adjuntsfons/doc_divulgatiu_transhumancia_i_viespecuaries.pdf)

- Producció i mercats ramaders:
<http://www.magrama.gob.es/es/ganaderia/temas/produccion-y-mercados-ganaderos/bienestanimal/animales-de-granja/>

Documents:

- BOE:
https://www.boe.es/boe_catalan/dias/1995/12/31/pdfs/A00045-00049.pdf Llei 8/2003 de l'estat espanyol, del 24 d'Abril, de Sanitat Animal
<http://www.boe.es/buscar/pdf/2003/BOE-A-2003-8510-consolidado.pdf>
<http://www.boe.es/boe/dias/2009/07/23/pdfs/BOE-A-2009-12206.pdf>
- <https://transhumanciatalunya.files.wordpress.com/2013/05/informe-transhumancia.pdf>
- Llei de contractes d'integració
<http://www.parlament.cat/document/cataleg/47948.pdf>
- Decret català 20/2014, del 25 de Març:

http://www.porcat.org/download/140327_decret_ordenacio_explotacions_ramaderes.pdf

- Pla Director d'Usos i Gestió de la finca de la Muntanya d'Alinyà, Dr. Xavier Campillo.

Articles:

- Etnoecología: Punto de encuentro entre naturaleza y cultura. V. Reyes-García, N. Martí Sanz