

Treball de fi de grau

Títol

RTVE: QUIN MODEL DE GOVERN?

Anàlisi de les propostes electorals del PP, PSOE, Units Podem i Ciutadans davant les eleccions del 26 de juny del 2016

Autor/a

Núria Ruis Montaner

Tutor/a

María Isabel Fernández Alonso

Departament	Departament de Mitjans, Comunicació i Cultura
Grau	Periodisme
Tipus de TFG	Recerca
Data	02/09/2016

Full resum del TFG

Títol del Treball Fi de Grau:

Català:

**RTVE: QUIN MODEL DE GOVERN?
Anàlisi de les propostes electorals del PP, PSOE, Units Podem i Ciutadans davant les eleccions del 26 de juny del 2016**

Castellà:

RTVE: QUÉ MODELO DE GOBIERNO?

Análisis de las propuestas electorales de PP, PSOE, Unidos Podemos y Ciudadanos para las elecciones del 26 de junio de 2016

Anglès:

RTVE: WHAT MODEL OF GOVERNMENT?

Analysis of the electoral proposals of the PP, PSOE, Unidos Podemos and Ciudadanos in the general elections on 26th of June 2016

Autor/a:

Núria Ruis Montaner

Tutor/a:

María Isabel Fernández Alonso

Curs:

2015/16

Grau:

Periodisme

Paraules clau (mínim 3)

Català:

mitjans audiovisuals, política audiovisual, model de govern, rtve

Castellà:

medios audiovisuales, política audiovisual, modelo de gobierno, rtve

Anglès:

public service media, broadcasting policy, model of government, rtve

Resum del Treball Fi de Grau (extensió màxima 100 paraules)

Català:

En aquest treball de recerca es planteja si la Radiotelevisió Espanyola (RTVE) necessita un nou model de govern. Per aquest motiu, es presenta l'evolució de la governança del servei públic al llarg de la història democràtica de l'entitat, fins a arribar a dia d'avui. El model de govern d'una radiotelevisió pública depèn de les polítiques mediàtiques que els Governos aprovin. Per aquest motiu, coincidint amb les eleccions generals a Espanya el passat 26 de juny del 2016, s'analitzen els programes electorals dels partits amb més representació al Congrés dels Diputats i s'observa quines apostes fan pel futur de RTVE i el seu model de govern.

Castellà:

En este trabajo de investigación se plantea si Radiotelevisión Española (RTVE) necesita un nuevo modelo de gobierno. Se presenta la evolución de la gobernanza del servicio público a lo largo de su historia democrática, hasta llegar a día de hoy. El modelo de gobierno de una radiotelevisión pública depende de las políticas mediáticas que los Gobiernos aprueben. Coincidiendo con las elecciones generales en España, el pasado 26 de junio de 2016, se analizan los programas electorales de los partidos políticos con más representación en el Congreso de los Diputados y se observa qué apuestas de futuro plantean en relación al modelo de gobierno de RTVE.

Anglès:

In this research examines if the RTVE needs a new government model. It presents the evolution of the governance of public service broadcasters in Spain along its democratic history, until today. The governance of public service broadcasters depend to broadcasting policy that Governments approve. Coinciding with the general elections in Spain, on 26th of June 2016, it analyses the electoral programmes of parties with more representation in the Congress and it examines what bets propose for the future.



QUIN MODEL DE GOVERN?

**Anàlisi de les propostes electorals del PP, PSOE, Units Podem
i C's davant les eleccions generals del 26 de juny del 2016**

Núria Rius Montaner

Treball de Final de Grau

Universitat Autònoma de Barcelona

2 de setembre del 2016

«La cultura puede haberse convertido en elitista, cuando ha perdido el suelo de la democracia¹».

¹ Informe per a la reforma dels mitjans de Generals a Espanya comunicació de titularitat estatal, febrer de 2005.

Índex

1. INTRODUCCIÓ	4
2. MODELS DE GOVERN DELS MITJANS PÚBLICS A EUROPA	7
2.1. El model professional o autònom	11
2.2. El model governamental	11
2.3. El model parlamentari o representatiu	12
2.4. El model cívic corporatiu	12
3. RTVE EN DEMOCRÀCIA I L'EVOLUCIÓ DEL MODEL DE GOVERN	14
3.1. L'etapa de l'Estatut (1980 – 2005)	15
3.2. <i>L'informe de savis</i> i la reforma socialista (2006 – 2012)	23
3.3. El model actual (2012 – actualitat)	32
4. 26J: RTVE ALS PROGRAMES ELECTORALS. LES PROPOSTES DEL 2016	39
4.1. Partit Popular (PP)	41
4.2. Partit Socialista Obrer Espanyol (PSOE)	44
4.3. Units Podem (Podem i Unitat Popular)	47
4.4. Ciutadans (C's)	55
5. CONCLUSIONS	57
REFERÈNCIES	62
ANNEXOS	65

1. INTRODUCCIÓ

Els mitjans de servei públic són una eina fonamental de l'espai públic democràtic, ja que ajuden a potenciar el coneixement dels ciutadans sobre assumptes d'interès i sostenen que aquests puguin participar de la vida pública. Els governants, conscients d'això, tiren endavant un seguit de polítiques per afrontar la naturalesa, l'estructura i el règim jurídic d'aquestes entitats públiques. El seu interès, però, va una mica més enllà i és que aquests mateixos són conscients de la importància de sortir i ser influent en aquests mitjans, com a creadors i/o difusors d'estats d'opinió que són i, per tant, són conscients que tenir-ne el control els pot repercutir positivament.

Algunes de les polítiques mediàtiques són les que marquen com es governen els mitjans de comunicació públics. En la tradició mediàtica europea, les característiques d'aquestes formes de governar els ens públics han donat lloc a parlar de diferents models de govern. En concret, se n'han establert quatre, que ajuden a entendre, primerament, quins i com són els òrgans de govern de les RTVs públiques i també quin és el grau de relació entre govern i mitjà de comunicació. Aquest treball se centra en l'estudi d'aquests models de govern, és a dir en com s'articula la governança dels mitjans de comunicació públics però, des d'un cas concret: Radiotelevisió Espanyola (RTVE).

La radiotelevisió pública a Espanya, de titularitat estatal, està travessant un moment de desconcert i inestabilitat, i així ho demostren les xifres econòmiques, les audiències i les crítiques dels mateixos professionals de l'ens públic. Recentment, s'ha qüestionat si és necessari que hi hagi o no una televisió i ràdio públiques com l'actual, i això deixa moltes incògnites obertes i per resoldre. Aquest treball neix de la motivació per poder participar en el debat públic, imprescindible avui dia, sobre el present i futur de RTVE. Un debat en què tenen un rol molt important els partits polítics i les seves propostes. Per aquest motiu, s'ha escollit estudiar en quin punt es troba RTVE i la seva forma de govern però, sobretot, quines són les apostes de futur per a RTVE segons el que plantegen els partits polítics, amb més vots al Congrés dels Diputats, ja que al final són els que més incidència tenen en aquest àmbit.

Aquest treball parteix de la pregunta de si cal o no un nou model de govern per a RTVE, tenint en compte el moment en el qual es troba. Per arribar a la resposta, en el treball es

planteja a quins models de govern s'ha ajustat RTVE durant el seu període democràtic?; Perquè o quins són els motius de les crítiques que rep el model de govern actual?; Quines mesures proposen els partits en relació a la governança de RTVE, per afrontar el futur de l'entitat pública?; I finalment, és factible un canvi i en quin sentit del model de govern de RTVE, coneguts els resultats de les eleccions del juny del 2016?

Per respondre a tot això, s'ha seguit una investigació de caràcter qualitatiu a partir de la descripció i anàlisi dels programes electorals del 26J², dels quatre grans partits estatals (Partit Popular, Partit Socialista Obrer Espanyol, Units Podem i Ciutadans³). En concret, s'han observat les propostes que fan referència a RTVE, i en especial aquelles mesures que afectarien el sistema de governança del servei públic. Per complementar la informació que proporcionaven els programes, s'han consultat iniciatives legals dels partits (proposicions de llei, Decrets-Llei, etc.). També s'ha tingut en compte la informació recopilada durant el procés de documentació i investigació. S'han consultat tesis doctorals, articles científics i reculls de premsa i llibres referents al tema.

Finalment, les entrevistes (un total de cinc) elaborades a un diputat de cadascun dels grups polítics esmentats amb anterioritat, expert i/o amb influència en l'objecte d'estudi que ocupa aquest treball. Cal avançar que s'han realitzat cinc entrevistes perquè la coalició Units Podem no va presentar cap proposta conjunta sobre RTVE i els dos partits que la formen, Podem i Unitat Popular, es posicionen, de moment, per separat. Les entrevistes, per motius d'agenda i organització dels partits, s'han hagut d'elaborar totes per correu electrònic. El primer contacte va ser amb el Congrés dels Diputats per obtenir els contactes dels grups parlamentaris. Tots els grups han fet la gestió des del seu Departament de Comunicació, des d'on han proposat el diputat que, al seu criteri, amb més coneixement podia respondre al tema que es plantejava: Ramon Moreno (Partit Popular), José Miguel Camacho (PSOE), Pedro Gómez (Podem), David Mejía (Ciutadans) i Manuel Camacho (Unitat Popular). Una vegada recopilada tota la informació se'n presentaran les conclusions.

Pel que fa a l'estructura del treball, aquest té tres grans capítols: un primer en què es presenten els diferents models de govern que es poden identificar en l'àmbit mediàtic a

² Segona volta d'Eleccions Generals, convocades el 3 de maig de 2016 per Real Decret 184/2016 (BOE núm. 107) i celebrades el 26 de juny de 2016.

³ Com s'ha explicat, el motiu de l'elecció d'aquests partits és: quantitat d'escons al Congrés dels Diputats i representació estatal.

Europa i, per tant, en les radiotelevisions públiques europees. Es detallaran les característiques de cadascun d'aquests models: el model governamental, el model parlamentari o de representació proporcional, el model professional o autònom i finalment el model cívic corporatiu.

Un segon capítol on s'exposa el marc concret de la investigació: Espanya i RTVE. Es presenta l'evolució política i del model de govern de RTVE des de l'aprovació de la primera Llei reguladora després de la dictadura, la Llei 4/1980, fins a les eleccions del 26J.

Finalment, i entrant ja en la part original del treball, en el tercer capítol es presenten detallades les propostes electorals i la posició dels diferents partits polítics esmentats. Amb la descripció dels seus programes i anàlisis d'aquests, s'ha intentat dibuixar cap a on es dirigeixen les línies que marquen les polítiques mediàtiques dels diferents partits, en cas que n'hi hagi: si cap a una reforma del model de govern actual o cap a una continuïtat de l'aplicat fins al moment.

La responsabilitat dels qui tenen la capacitat d'influir en les decisions i en la gestió de la televisió pública, com els polítics, recau, principalment, en buscar mantenir la confiança i credibilitat de la ciutadania cap als canals públics i treballar en la direcció que permeti a la població sentir-se identificada amb la seva televisió i ràdio públiques. Caldrà veure si a RTVE això és així.

2. MODELS DE GOVERN DELS MITJANS PÚBLICS A EUROPA

El Comissionat dels Drets Humans del Consell d'Europa considera essencial l'autonomia dels mitjans de comunicació, a més a més del seu finançament, com un requisit indispensable per garantir la protecció dels drets humans i la inclusió social i de les minories. Està acceptat pel mateix Consell d'Europa, com per altres membres professionals i organismes internacionals amb competències en polítiques de comunicació, com la Unesco⁴, que l'existència de mitjans públics independents contribueix clarament a què es generi una oferta i, al mateix temps, «garantia del debat democràtic i participatiu que tota societat ha de tenir»⁵.

L'any 2013, a petició de la Comissió Europea i a través del High Level Group on Media Freedom and Pluralism, es va elaborar l'informe *A free and pluralistic media to sustain European democracy*⁶ en què es reafirmava la necessitat que existeixin mitjans públics independents i lliures de vincles amb la política i els governs d'un país, fet important perquè «la llibertat dels mitjans de comunicació ha anat de la mà de l'evolució de democràcia, mentre que el grau de control i censura de la premsa i altres mitjans de comunicació ha estat en correlació directa amb el grau de totalitarisme en la forma de governança d'un país».

D'aquesta manera, a l'Europa occidental, a diferència dels EUA on sempre hi ha regnat uns models comercials, s'ha perfilat des de l'aparició de les primeres ràdios i després televisions, un model caracteritzat pel monopoli públic dels mitjans de comunicació⁷. De fet, la Unió Europea de Radiodifusió defensa que la missió de servei públic que han de tenir els mitjans de comunicació no es pot concebre si aquests tenen inclinacions comercials⁸. Tanmateix, amb el temps i sobretot amb els canvis introduïts amb la

⁴ UNESCO Agenda (2014). *La libertad de expresión contribuye a la autonomía*. Recuperat de: <http://www.unesco.org/new/es/unesco/events/prizes-and-celebrations/celebrations/international-days/world-press-freedom-day/previous-celebrations/worldpressfreedomday2009001/themes/press-freedom-contributes-to-empowerment/>

⁵ ML Humanes; Fernández Alonso, Isabel (2015: 271).

⁶ High Level Group on Media Freedom and Pluralism (2013). *A free and pluralistic media to sustain European democracy*. Recuperat de: <https://ec.europa.eu/digital-single-market/sites/digital-agenda/files/HLG%20Final%20Report.pdf>

⁷ Fernández Alonso, Isabel (2004: 2).

⁸ Gómez Montano, Alicia (2006: 11).

digitalització, avui en dia a Europa s'ha acabat aplicant un model mixt, és a dir, una coexistència entre mitjans públics i comercials. De tota manera, tot i l'aparició dels mitjans privats, els Estats i, en especial, els governs d'aquests Estats han tingut sempre present la necessitat de mantenir mitjans públics propis com a fet imprescindible per assegurar una certa capacitat d'intervenció en l'esfera pública⁹.

Davant l'evidència del poder i la força de projecció dels mitjans de comunicació, en especial de la televisió, els governants van arribar a la conclusió que calia «salvaguardar la neutralitat política i establir mecanismes de control i rendició de comptes que evitin que la radiotelevisió pública caigui sota el control de la força política més poderosa i deixi de servir a una societat políticament diversa» (Hallin i Mancini, 2008: 29). Aquestes circumstàncies no exclouen, però, que hi hagi un grau de naturalesa dels vincles entre els mitjans de comunicació i els partits polítics.

La intervenció estatal en el sistema de mitjans de comunicació públics ha existit des de l'aparició d'aquests. Els primers autors a observar el grau del control estatal sobre les organitzacions dels mitjans de comunicació de masses van ser Blumler i Guervitch, l'any 1974 en la seva obra *Teoria d'usos i gratificacions*. En la segona edició, l'any 1995, i sota el títol *The crisis of public communication* van desenvolupar un llarg treball en el qual van descriure tres sistemes mediàtics en el conjunt dels països democràtics europeus. Tres models que classifiquen els països i les regions segons la relació entre política i mitjans de comunicació públics.

Hallin i Mancini, després d'una àmplia observació del sistema mediàtic que s'estableix en cadascun dels països d'Europa, i agafant com a referència a Blumler i Guervitch, elaboren l'any 2004 un ampli estudi pioner titulat *Sistemas mediáticos comparados*. En aquest comparen els tres grans sistemes mediàtics i aprofundeixen en les seves idees. Identifiquen l'estat i les característiques dels mitjans públics en els diferents països occidentals europeus, segons les polítiques públiques que s'apliquen a aquests i per tant, el seu paral·lelisme amb la mateixa política. D'aquesta manera, es defineixen el model Mediterrani o Pluralista Polaritzat, el model del Nord i Centre d'Europa o Democràtic Corporatiu i, finalment, el model de l'Atlàntic Nord o Liberal.

⁹ Saura Bergés, Laura; Mateo Pérez, de Rosario (2009)

Els països europeus mediterranis, en què la democràcia va arribar anys més tard (a excepció de França) i amb sistemes polítics on el poder està repartit entre pocs partits polítics, presenten un nivell de politització més elevat tant dels mitjans públics com del mateix sector audiovisual (Hallin i Mancini 2008: 83 – 131). «Aquesta situació, combinada amb una tradició de clientelisme, una tendència a la instrumentalització ideològica dels mitjans privats i l'absència d'una societat civil forta, ha portat a una politització dels mitjans públics» (Fernández Alonso, Isabel; Fernández Viso, Ana, 2012: 123).

A diferència d'aquest, al Nord i Centre d'Europa s'hi desenvolupa un model democràtic corporatiu. Aquest model preval en països com Àustria, Bèlgica, Dinamarca, Finlàndia, Alemanya o Holanda. En aquest model s'hi constata la coexistència històrica dels mitjans de comunicació comercials amb els mitjans dependents de grups socials i polítics organitzats. També es produeix un nivell força alt de paral·lelisme polític i l'Estat té un paper actiu, alhora, legalment limitat. Tot i això, el desenvolupament professional és molt alt igual com l'índex d'audiència. Aquest model comunicatiu híbrid és propi dels països on ha existit una tradició de l'Estat del Benestar.

Establerts aquests tres sistemes mediàtics, Hallin i Mancini aprofundeixen en una de les característiques més rellevant d'aquests: com es governen aquestes empreses audiovisuals públiques, ja que a través d'això es pot observar amb detall si estan polititzades o governamentalitzades i quins i com són els òrgans reguladors d'aquests ens. D'aquesta manera, Hallin i Mancini van establir quatre grans models de govern (en l'Europa occidental). Els dos autors, però, van interpretar la idea de models de govern de Peter J. Humphreys que al llibre *Mass media policy in Western Europe* (1996: 157) ja els definia. Humphreys, però, definia tres models de govern a partir de patrons de politització, és a dir, segons relació i influència entre política i mitjans. Hallin i Mancini els van ampliar a quatre.

Aquests quatre models són: un model governamental, caracteritzat per tenir un paral·lelisme important amb la política i una lleialtat al govern del país. Un model parlamentari o representatiu, típic dels sistemes pluralistes polaritzats o també anomenat sistema mediterrani (amb excepcions d'algun país). Un altre de professional i autònom, tradicional dels països anglosaxons i, finalment, un model cívic corporatiu implantat sobretot en les radiotelevisions públiques dels països nòrdics d'Europa (Hallin i

Mancini, 2008: 28 – 29). Aquests detallen uns ítems principals que donarien resposta al que s'ha fet referència fins ara: de quins i com són els òrgans que han de governar les televisions públiques; a través de quins sistemes s'elegeixen aquests òrgans (Govers, Parlament, des de la societat, o altres); quins mandats tenen i, imprescindible, quines són les seves competències finals a través de les quals poden governar els mitjans de comunicació públics. A més a més, aquests òrgans, compromesos amb la missió i funció de servei públic, per tan amb el compromís de ser i preservar la seva independència, treballaran sota un control preestablert i delimitat pel que es coneix com a Mandat Marc i contracte programa (Fernández Alonso, Isabel; Fernández Viso, Ana, 2012: 120).

2.1. Model professional o autònom

El model de govern professional o autònom es correspon amb el sistema mediàtic del Nord i Centre d'Europa, o també anomenat sistema mediàtic democràtic corporatiu. Aquest model professional o autònom deixa la gestió dels mitjans públics en mans d'òrgans interns formats, principalment, pels mateixos professionals del gremi. Alhora, autoritats independents als Governen tenen àmplies facultats sobre el control, sobre les possibles sancions i sobre la regulació del mateix sector audiovisual i dels mitjans públics (Fernández Alonso, Isabel; Fernández Viso, Ana, 2012: 121). El model professional o autònom busca que el nivell de competència professional i de compromís, per part també dels professionals, amb la independència dels mitjans públics sigui el més alt possible. La cara més coneguda d'aquest sistema és la British Broadcasting Corporation (BBC) britànica, on des dels inicis es va desenvolupar una sòlida independència del mitjà respecte el sistema polític. La televisió pública d'Irlanda també és un altre exemple a Europa de l'aplicació d'aquest model professional (Hallin i Mancini, 2008: 28).

2.2. Model governamental

El sistema o model de gestió de la radiotelevisió pública anomenat governamental o estatal és l'antítesi al sistema professional o autònom descrit abans. En aquest cas Hallin i Mancini (2008: 28) assenyalen que és el Govern o la majoria política del país qui controla directament l'ens públic audiovisual. Molts països europeus en els primers anys de les radiotelevisions públiques es van aproximar a aquest model (tenint en compte les dictadures entre els 40 i els 70). Tot i que és un model que s'ha anat modificant i molts països l'han deixat de banda, continua existint a països com Grècia i Portugal.

«Amb un model com el governamental, els màxims dirigents de la radiotelevisió pública son nomenats en funció de criteris de lleialtat política abans que per qüestions de competències professionals» (Fernández Alonso, Isabel; Fernández Viso, Ana, 2012: 121). És per aquesta raó, que els alts càrrecs dels mitjans de comunicació estan estretament controlats pel poder executiu i lligats, doncs, als dirigents polítics. (2012: 121).

2.3. Model parlamentari o representatiu

Un tercer model de govern és el parlamentari o representatiu proporcional. Aquest model es correspon al sistema mediàtic mediterrani i el control sobre la radiotelevisió pública està repartit entre els partits polítics que conformen un Parlament o Congrés, per mitjà de la representació proporcional (Hallin i Mancini, 2008: 28). A la pràctica, doncs, el model parlamentari o representatiu proporcional es dona en aquells països on hi ha consens entre diferents grups polítics, és el cas d'Espanya des de l'any 2006 en què es va reformar la Llei de la Ràdio i la Televisió de Titularitat Estatal (Fernández Alonso, Isabel; Fernández Viso, Ana, 2012: 121).

El model de govern parlamentari o representatiu assenyala que el nomenament dels òrgans rectors i les autoritats reguladores dels mitjans públics l'ha de fer el Parlament d'un país (Fernández Alonso, Isabel; Fernández Viso, Ana, 2012: 121). Hallin i Mancini (2008: 28) també assenyalen, però, que «en aquells països on hi ha una majoria parlamentària, per molt que tinguin un model parlamentari o representatiu proporcional, és fàcil que el control quedi en mans de la majoria», com ha passat amb l'última legislatura del govern del Partit Popular a Espanya.

2.4. Model Cívic Corporatiu

El model de govern cívic corporatiu és aquell que, segons Hallin i Mancini, permet adquirir als mitjans públics una major pluralitat interna dins els òrgans rectors i entre les autoritats reguladores dels ens públics. La principal particularitat d'aquest model és la capacitat de participació dins dels organismes dels mitjans públics de diferents col·lectius socials, tenint en compte els professionals, i culturals, juntament amb els representants dels grups polítics. Els països nòrdics d'Europa, entre ells Alemanya o Holanda, són exemples d'aquest sistema cívic corporatiu i, fins i tot, «en algun cas com Suècia, això arriba a estendre's a la propietat de la mateixa corporació de ràdio i televisió nacional, distribuïda entre col·lectius populars (el 60%) i la premsa i les empreses del sector (el 40%))¹⁰»

¹⁰ Hallin i Mancini (2008: 156)

En definitiva, però, ja sigui per una designació governamental directa dels màxims responsables dels mitjans de comunicació públics (Grècia, Portugal o França), o bé per una designació a través del Parlament (és el cas d'Espanya), certament és que la majoria política disposa de mitjans suficients i evidents per tal d'influir sobre el grau o no d'independència dels mitjans.

Seguint la tipologia de sistemes de mitjans que Hallin i Mancini van dibuixar fa anys, Espanya se situa en el bloc dels països d'Europa que tenen un sistema mediàtic mediterrani o pluralista polaritzat. En aquest sentit, la intervenció estatal en els mitjans de comunicació públics és alta igual com el paral·lelisme polític i això es pot veure reflectit en el següent anàlisi i observació del model de govern que ha tingut en les seves diferents etapes democràtiques RTVE. La teoria a vegades descobreix de la pràctica i, com afirmaven Hallin i Mancini, «els models en si no són excloents i solen aparèixer combinats»¹¹.

¹¹ Hallin i Mancini (2008: 158)

3. RTVE EN DEMOCRÀCIA I L'EVOLUCIÓ DEL MODEL DE GOVERN

La radiotelevisió pública espanyola (RTVE) neix com a tal l'any 1973, de la fusió de Televisió Espanyola (TVE), que funcionava des de l'any 1956 i Ràdio Nacional d'Espanya (RNE) que va començar a prestar servei des de l'esclat ja de la Guerra Civil (1937).

Durant el franquisme, era la Direcció General de Radiodifusió i Televisió, que formava part del Ministeri d'Informació i Turisme (MIT), l'encarregada de configurar el servei públic en aquells moments totalment centralitzat i sota censura (Fernández Alonso, 2010: 2). El Consell Rector era l'únic òrgan de govern i els càrrecs d'aquest estaven ocupats pels membres del MIT. Aquesta etapa de repressió dels mitjans públics s'allargaria uns anys més enllà de la fi del franquisme, i és que no va ser fins al 1980 que es va canviar el marc legal que definia unes noves normes sobre RTVE.

L'etapa democràtica de RTVE comença, doncs, a partir de 1980, quan després d'anys de discussió s'aprova l'Estatut de Ràdio i Televisió (ERTV), Llei 4/1980, que ha marcat un punt d'inflexió en la història de l'ens públic (Fernández, I; Santana, F, 2000: 93). En aquells moments, i fins al 1990 que no sorgeixen les televisions privades, el servei públic tenia el monopoli de la comunicació. L'ERTV seria el text legal de bona part de l'etapa democràtica de RTVE, i és que no va ser fins al 2006, que el Partit Socialista Obrer Espanyol (PSOE) reformaria aquest marc legal.

La Llei 17/2006, de la ràdio i la televisió de titularitat estatal, va significar l'inici d'un nou model de gestió de RTVE. Amb l'ERTV la línia de control del govern de torn respecte el servei públic era més prima, mentre que a partir de l'any 2006, s'incrementa el paper del Parlament en conjunt i d'altres sectors, com els Sindicats, tot i que en minoria (Fernández Alonso, 2010: 5). Aquesta, però, també s'ha vist modificada amb el temps. L'última reforma va ser el 2012, amb el Partit Popular al govern, i va ser un canvi que va afectar profundament RTVE i, en especial, el seu model de govern i el què s'havia aconseguit fins aleshores: allunyar el control del Govern, a favor d'un control més parlamentari. Aquest estudi, però, i les diferents etapes, mereixen ser aprofundides per entendre l'estat més recent i el context actual de RTVE.

3.1. L'etapa de l'Estatut (1980 – 2005)

La repressió als mitjans de comunicació es va anar desgastant a mesura que es desgastava la dictadura. L'encarregat principal de recuperar les entitats democràtiques seria Adolfo Suárez, nomenat pel rei per substituir Arias Navarro, que al capdavant d'Unió de Centre Democràtic (UCD) guanya les eleccions constituents del juny de 1977. Pel que fa a RTVE, aquesta va mantenir un caràcter continuista (Bustamante, 2013: 66), ja que Adolfo Suárez mesos després de guanyar les eleccions només afegí com a consideració jurídica parlar de RTVE com a «entitat autònoma» (Real Decret de 28-11 de 1977).

Es va parlar per primera vegada de llibertat d'expressió i mitjans de comunicació «socials» amb els Pactes de la Moncloa, 27 d'octubre de 1977 - 27 de gener de 1978¹².

En un dels punts dels Pactes es feia explícita referència a RTVE, en concret a l'*Epígraf II: Mitjans de Comunicació Social de titularitat estatal*, on s'estipulava la «creació d'un Consell Rector Provisional, integrat paritàriament per persones designades pel Govern i per parlamentaris, representants dels diferents grups amb criteri proporcional». El principal objectiu del Consell era elaborar i proposar un projecte d'Estatut jurídic per a la ràdio i televisió públiques que «incloïa criteris i normes específiques sobre el tractament regional dels programes i, en el seu cas, dels serveis». A més a més, el Consell Rector Provisional hauria de procedir a la «vigilància de l'objectivitat informativa i del funcionament general de RTVE, dedicant una atenció especial a les despeses».

El maig de 1979, amb UCD al govern, es presentaria un projecte de llei redactat per Villar Palasí i que serviria per negociar el que havia de ser el consens final legislatiu que regulés RTVE (Fernández, Isabel; Santana, Fernanda, 2000: 100). Un any més tard, després de negociacions entre el PSOE, a l'oposició, i els centristes, aquest projecte de llei acabaria donant forma al projecte d'Estatut de Ràdio i Televisió (ERTV), impulsat principalment per UCD. A partir de l'aprovació unànime, tot i que amb alguns matisos, per part del Congrés dels Diputats de l'ERTV, es comença a parlar de l'inici de l'etapa democràtica de la ràdio i televisió públiques de l'estat. D'aquesta manera, és a partir de

¹² Vidal, Antoni (2012). *El servicio público audiovisual y la construcción del Estado autonómico: RTVE 1980 – 2006* (Tesi doctoral, Universitat Autònoma de Barcelona, Facultat de Ciències de la Comunicació), p. 10. Recuperat de: http://ddd.uab.cat/pub/tesis/2011/hdl_10803_117784/av1de1.pdf

l'any 1980 quan ja es fa referència a la Política Informativa i Política de Mitjans de Comunicació, un canvi que evidencia la importància del moment per a la història legal dels mitjans públics a Espanya (Bustamante, 2013: 86).

La primera Llei Audiovisual fora de la dictadura

L'Estatut de Ràdio i Televisió, Llei 4/1980, de 10 de gener, va ser el primer text legal fora de la dictadura i el text que recolliria la naturalesa, l'estructura i el règim jurídic (art. 1) de la radiodifusió i televisió pública de titularitat estatal fins al 2006. En el seu preàmbul definia:

«La necessitat d'establir unes normes clares i precises amb rang de Llei per al funcionament de la ràdio i televisió deriva de la Constitució i del pluralisme polític que proclama com a valor l'ordenament jurídic. La radiodifusió i la televisió, configurades com a servei públic essencial, titularitat de les quals correspon a l'Estat, es concep com a vehicle essencial d'informació i participació política dels ciutadans, de formació de l'opinió pública, de cooperació amb el sistema educatiu, de difusió de la cultura espanyola i de les seves nacionalitats i regions, així com un mitjà capital per contribuir a fer que la llibertat i la igualtat siguin reals i efectives, amb especial atenció a la protecció dels vulnerables i a la no discriminació de la dona».

La Llei 4/1980 es regia sota l'Article 20 i 20.3 de la Constitució de 1978, que és el que vetlla per l'establiment d'uns mitjans de comunicació socials i públics i també pel dret a un accés a la informació. Per aquest motiu, en els principis generals de la nova llei s'estableix que l'Estatut «s'interpretarà i s'aplicarà seguint els criteris de respecte, promoció i defensa dels valors de l'ordenament constitucional» (art. 3). Al mateix temps, l'Estatut també va propiciar que el control de l'actuació de RTVE i el compliment de l'Estatut es fes a través d'un seguiment des del Congrés, en què es constituí una Comissió parlamentària específica per això.

En relació a la governança de l'entitat, el nou Estatut de Ràdio i Televisió establia unes normes que serien causa de celebració, en alguns casos, i controvèrsies en d'altres.

La forma de govern de la televisió i ràdio pública de titularitat estatal s'articulava a partir de:

- Establir la gestió directa per part de l'Estat del «servei essencial de televisió», a través de l'Entitat Pública RTVE (art. 1). D'aquesta entitat en sorgirien tres empreses filials: RCE, RNE i TVE, amb capital estatal cadascuna.

- RTVE comptaria amb tres òrgans de govern¹³: un Consell d'Administració, uns Consells Assessors per a Ràdio Nacional Espanyola (RNE), Televisió Espanyola (TVE) i Ràdio Cadena Espanyola (RCE) i un Director General (art. 6).

Aquests tres òrgans de govern tenien unes particularitats que els donaven més o menys poder a l'hora d'incidir en la gestió de RTVE, ja sigui per la durada dels mandats o per les competències que tenien. A més a més, el sistema d'elecció i formació d'aquests òrgans també definia la relació i el vincle entre el govern i la seva capacitat de decisió i influència en l'organització.

- Pel que fa al Consell d'Administració, aquest «estarà format per 12 membres, amb una duració al càrrec per quatre anys (una legislatura) i elegits per meitat del Congrés i el Senat, per majoria de 2/3 en ambdós casos, entre persones de rellevants mèrits professionals» (art. 7). Seria incompatible ser membre del Consell d'Administració i tenir qualsevol vinculació a empreses publicitàries.

Ara bé, per la preocupació de qui formaria el Consell d'Administració i la necessitat d'acords tan grans a les Cambres, aquest acabaria obeint a criteris de fidelitat política a diferència de «mèrits professionals» com marcava la llei i permetria la tranquil·litat del govern, durant dos anys d'UCD i després, a partir de 1982, del PSOE (Fernández i Santana, 2000: 103).

A propòsit d'això, quan el Consell d'Administració ha de prendre acords, aquests s'adoptaven per majoria dels membres presents, excepte els casos en què el mateix Estatut marcava la necessitat d'una majoria qualificada (art. 7). L'article 8 és el que recollia les competències del Consell:

- «Emetre el seu posicionament sobre qui havia de ser el director general».

- «Rebre notificacions del nomenament i el cessament dels directors de RTVE».

¹³ BOE-A-1980-724 de 12 de gener. Secció II, III, IV i V dels òrgans de l'Ens públic RTVE.

- «Aprovar, a proposta del director general de RTVE, el pla d'activitats de l'ens públic i el de les seves Societats. El pla d'activitats fixava els principis bàsics de la programació»¹⁴.

- «Aprovar la memòria anual relativa al desenvolupament de les activitats de RTVE i les seves modificacions».

- «Determinar el percentatge d'hores de programació destinades als grups polítics i socials significatius».

D'altra banda, es va crear la figura de Director General que, juntament amb el Consell d'Administració, tenia la capacitat de prendre les principals decisions del funcionament de la ràdio i televisió pública (Fernández Alonso, Isabel; Fernández Viso, Ana, 2012: 123).

- La Llei marcava que el Director General hauria de ser nomenat directament pel Govern, també per quatre anys. «Ha de tenir en compte l'opinió del Consell d'Administració (tot i que la seva postura no és vinculant) (art. 10.1). El Director General seguirà un mandat teòricament inamovible a excepció de tres causes molt greus i provades (art. 12). Tindrà àmplies competències executives pel que fa a l'organització, els pressupostos i la programació (arts. 10-11). I tindrà veu i vot dins el Consell d'Administració».

«El fet que el Govern sigui l'encarregat d'escollir el Director General comporta un alt grau de governamentalització de l'ens públic i, per tant, un control polític de RTVE» (Bustamante, 1982: 193). Diferents partits van denunciar això presentant una esmena en què es demanava que el Director General fos elegit pels membres del Consell d'Administració. Aquesta esmena va ser rebutjada per part d'UCD que, d'aquesta manera, guanyaria, però de forma dèbil, en aquest sentit (Bustamante, 2013: 87). Fins aquell moment el Director General de l'organisme autònom de RTVE era Fernando Arias-Salgado Montalvo. L'any 1981, i després de l'aprovació de l'Estatut, va dimitir i Fernando Castedo Álvarez, militant d'UCD, el substituï (Bustamante, 2013: 87).

¹⁴ Aquesta era una de les funcions en que l'Estatut marcava que si no s'aconseguia una majoria qualificada (2/3 del Consell d'Administració a favor), es podria aprovar el pla d'activitats per majoria absoluta si passat un mes de la presentació d'aquest no s'arribava a un acord.

L'últim òrgan de govern de RTVE que defineix l'Estatut de Ràdio i Televisió són els Consells Assessors:

- S'estableix la creació d'uns Consells Assessors en cadascuna de les societats filials, un Consell Territorial en cada comunitat autònoma (en aquest sentit, hi ha una indefinició de les funcions dels centres territorials i les comunitats al final estaran infrarepresentades en els òrgans de decisió) i un control parlamentari a través d'una Comissió específica constituïda al Congrés dels Diputats (art. 9).

Les competències del Consell Assessor eren bàsicament consultives en matèria de programació, sempre i quan el Consell d'Administració ho requerís. En aquest sentit, a *Los amos de la información en España* (1982: 193), Bustamante aporta, com a crítica al Consell Assessor, que «la participació dels professionals del mitjà i dels seus treballadors en general quedava difuminada fins a quasi la seva desaparició en uns consells assessors privats de funcions efectives».

Veus crítiques amb l'Estatut de RTVE

Com s'ha esmentat amb anterioritat, davant l'aprovació unànime de la Llei 4/1980 cal recordar alguns matisos que van ser conseqüència de crítiques i desavinences entre els partits a l'hora d'aprovar totes les esmenes de la Llei resultant. Tot i estar parlant d'un «salt qualitatiu», hi va haver acadèmics i polítics que posaven en dubte que aquesta llei garantís una «autonomia plena de l'entitat pública», RTVE, i que aquesta estigués del tot deslligada al Govern (Bustamante, 2013: 87).

Exemples que posen de rellevància aquestes idees discordants es poden observar en la formació dels mateixos òrgans de govern dels que s'ha dit que es forma l'entitat pública. Ja s'ha fet referència a què la capacitat d'elecció del Govern del Director General va propiciar una governamentalització de RTVE. Amb el temps, es va veure el fort vincle entre partits i directors generals per fets com el de Carlos Robles Piquer, cunyat de Manuel Fraga Iribarne, membre d'Aliança Popular, que fou nomenat Director General estan en el càrrec de Secretari d'Estat per Assumptes Exteriors (Bustamante, 2013: 92). Des de la política, entre les veus més crítiques cal fer referència al Partit Comunista Espanyol. Aquest va arribar a demanar una moció de censura juntament amb els Sindicats, que «van denunciar que aquest fet no s'acostava a un caràcter

democràtic», fent referència al nomenament del Director General (Bustamante, 2013: 86).

El mateix Partit Comunista (PC) va mostrar una de les altres bretxes de l'ERTV: la representació que tenien els treballadors dels mitjans públics. El PC va demanar que l'Estatut de Ràdio i Televisió Espanyola «contemplés que aquests havien de tenir un lloc dins el Consell d'Administració». Finalment, però, això no va ser aprovat. En relació al mateix Consell d'Administració, aquest en un principi havia d'estar format per 8 membres i al final va comptar amb 12¹⁵. Pel que fa als consells assessors de RTVE, es va passar d'un en el text inicial a tres (un per cada entitat filial) cadascun format per 20 membres. Tanmateix, aquests no es van posar en funcionament fins més tard per la seva complexa articulació¹⁶.

Dos anys després de l'aprovació de l'Estatut, el context polític va canviar. L'any 1982 el PSOE guanyava les eleccions i Felipe González va ser elegit president del Govern. Fins al moment, aquest s'havia mostrat preocupat i era conscient de la importància d'uns mitjans de comunicació públics en una societat (Fernández, I; Santana, F, 2000: 173), principalment pel que implicaven per un govern i la seva imatge. Durant el mandat socialista (1982 – 1996), van passar fins a 4 directors generals de RTVE, no obstant els resultats del seu mandat no van ser bons, si més no el seu finançament. A més a més, es va acusar els socialistes d'exercir un alt grau de pressió política al mitjà (Montano Gómez, A, 2006: 17). El fet és que durant les legislatures socialistes hi van haver intents de reformar alguns dels punts de l'ERTV, com la modificació dels articles 10 i 12 per canviar el nomenament del Director General a través d'una majoria de dos terços. Propostes així, van ser rebutjades per part dels socialistes que, tot i voler evitar que el poder polític se servís dels mitjans públics, «la designació tant d'aquesta figura com també del Consell d'Administració propiciarien un ús governamental dels mitjans públics i, per tant, tenir-ne el control» (Fernández Isabel; Santana Fernanda, 2000: 272).

Durant uns anys, RTVE, gràcies en especial a TVE, tenia el monopoli de la televisió pública. L'any 1989, però, l'espectre radioelèctric canvia i fa trontollar aquesta situació: neixen les televisions privades¹⁷. En aquest moment comença una disminució dels ingressos per publicitat i, en contra, causa de les polítiques que començarà a aplicar

¹⁵ Bustamante (2013: 85)

¹⁶ Bustamante (2013: 85)

¹⁷ Es produeix una liberalització del monopoli públic.

l'executiu de Felipe González, les despeses de l'ens públic aniran en augment com també l'endeutament. Davant de tot això, es deixen de destinar ajudes públiques a la Radiotelevisió Espanyola.

Encara dins la legislatura presidida pel PSOE, el 1994 s'aprova el Primer Pla Estratègic de RTVE. García Candau, en aquell moment Director General de RTVE, compareix al Senat per explicar l'estat i l'evolució de l'entitat pública i amb l'aprovació del Pla Estratègic també arriben retallades de plantilla i l'Estat assumirà una part del deute que arrossegava l'entitat pública.

Gir en la política: govern del Partit Popular (1996 – 2004)

El 1996, després de 14 anys de govern socialista, el Partit Popular guanya les eleccions. José María Aznar fou el pròxim president del govern i amb l'entrada d'aquest s'estabilitza el cost social però a costa d'una etapa marcada per fortes polítiques neoliberals, que passava per la privatització de parts del sector públic. RTVE portava ja 14 anys sota la tutela de l'Estatut. Aquell any va ser elegida Directora General, Mónica Ridruejo Ostrowska. Durant les dues legislatures del govern de dretes (1996 – 2004) van passar fins a 5 directors generals. Un dels canvis més rellevants va ser l'aprovació dels Plans de Viabilitat de la SEPI (Societat Estatal de Participacions Industrials), l'any 2000¹⁸, encara en funcionament a data del 2016.

Tanmateix, el Partit Popular, que legislatures anteriors havia denunciat la forta influència dels socialistes sobre el mitjà públic, pretenia dotar RTVE d'un nou model per «donar a l'ens públic més independència editorial i financera». Però, aquells anys els canals públics no només es van continuar veient al servei del govern, sinó que «el control polític va continuar augmentant tant en la ràdio com en la televisió»¹⁹, fins i tot estudis de la Universidad Carlos III i la UNED van taxar el tractament informatiu d'aquells anys d'«incomplet i allunyat de la realitat». El punt més crític va tenir lloc durant la segona legislatura d'Aznar, la número VII que començà l'any 2000. En aquell moment es van produir les denúncies més greus de manipulació, en especial cal destacar

¹⁸ Vidal, Antoni (2012). *El servicio público audiovisual y la construcción del Estado autonómico: RTVE 1980 – 2006* (Tesi doctoral, Universitat Autònoma de Barcelona, Facultat de Ciències de la Comunicació). Recuperat de: http://ddd.uab.cat/pub/tesis/2011/hdl_10803_117784/av1de1.pdf

¹⁹ Montano Gómez, Alicia (2006: 18)

la relacionada amb la cobertura de la vaga general del 20 de juny de l'any 2002; la primera condemna contra TVE per vulneració dels drets fonamentals.

L'Audiència Nacional dicta una sentència judicial condemnatòria per manipulació informativa per una demanda interposada pel sindicat de CC.OO sobre el tractament informatiu de la vaga general de 20 de juny de 2002. En el moment en què va ocórrer això, Alfredo Urdaci és substituït per José Antonio Sánchez qui també va rebre fortes crítiques i, de fet, el PSOE arribà a presentar una Proposició de no Llei, exigint la seva destitució per «haver infringit l'article 20 de la Constitució Espanyola». Fets així fan que d'aquella etapa sobresurti la creixent i forta oposició dels sindicats i els treballadors enfront de la manipulació i control del govern (Bustamante, 2013: 199).

A més a més, just abans d'acabar el mandat del Partit Popular, el Consell Europeu denunciava que a l'Europa Occidental els mitjans públics havien de fer front a pressions polítiques, i un dels exemples que citava era, precisament, Televisió Espanyola, com a exemple de «clientelisme polític» i «paternalisme estatal»²⁰.

I, va ser precisament en relació al marc europeu, que el govern d'Aznar, va haver d'aplicar un canvi legal «que seria el major d'aquella època»: la modificació de la definició de servei públic, que havia de tenir RTVE (BOE de 31-12-2001) (Bustamante, 2013: 170).

²⁰ EUROPA PRESS (30 gener 2004). El Consejo de Europa pone a TVE como ejemplo de manipulación informativa. *El País*. Recuperat de http://sociedad.elpais.com/sociedad/2004/01/30/actualidad/1075417205_850215.html

3.2. *L'informe de savis i la reforma socialista (2005 – 20012)*

Després de 8 anys de govern amb José María Aznar al davant, al març del 2004 es van celebrar unes noves eleccions a Espanya i amb elles s'estableix un canvi de govern. Després dels atemptats islamistes de l'11 de març a Madrid, el Partit Socialista Obrer Espanyol (PSOE), contra el que preveïen les enquestes, prendrà el relleu del Partit Popular. Amb la seva entrada al govern, i durant la seva primera legislatura (2004 – 2008), l'executiu va dur a terme un seguit de canvis, alguns d'importants com els que afectarien la Corporació de RTVE, que es veurà abocada a una nova etapa marcada, principalment, per la reforma del model de gestió i finançament de la radiotelevisió pública i per la implantació de la televisió digital terrestre²¹.

Entrant en matèria, una de les primeres coses que fa el nou govern socialista és renovar la directiva de RTVE. Carmen Caffarel pren el lloc de Directora General i, de la mateixa manera, la nova directora renova altres càrrecs com el de Director d'Informatius de TVE, essent Alfredo Urdaci substituït per Fran Llorente. El PSOE, però, no només aposta pels canvis més tradicionals, com el de la direcció. Entre els compromisos marcats en el seu programa electoral, havia promès un seguit de mesures de tal rellevància com la reformulació de la llei que fins aleshores regulava la ràdio i televisió pública, és a dir, la Llei 4/1980, que *L'Informe per a la reforma dels mitjans de comunicació de titularitat de l'Estat* recolliria més tard, que havia quedat obsoleta (2005: 22).

El PSOE volia canviar la situació per la qual travessava l'ens públic de titularitat estatal. Des del 2000, com ja s'ha esmentat, RTVE es trobava en mig d'una època de conflictes i fets que deixaven el bon funcionament de la radiotelevisió pública en dubte. L'entitat pública arrossegava més enllà d'una crisi financera, una d'institucional i de credibilitat que el nou govern socialista, amb José Rodríguez Zapatero com a president va detectar (Bustamante, 2013: 207). D'aquesta manera es va posar en marxa el Consell per a la Reforma dels Mitjans de Comunicació de Titularitat de l'Estat, anomenat col·loquialment «Comitè de Savis».

²¹ Fernández Alonso, Isabel (2010: 2).

Aquest Consell es va constituir amb l'objectiu principal d'elaborar un informe de principis i regles per a uns nous mitjans de comunicació públics (Bustamante, 2013: 211). El nou govern socialista havia entès que la reforma de l'Estatut de 1980 havia de ser una de les qüestions principals de la política audiovisual espanyola²².

EL PSOE va nomenar els membres del «Comitè de Savis», que estaria format per: dos filòsofs, Emilio Lledó i Fernando Fernández Sabater; una catedràtica d'ètica, Victoria Camps, un catedràtic de comunicació, Enrique Bustamante, expert en economia i polítiques audiovisuals; i un periodista, Fernando González Urbaneja (Fernández Alonso, 2000: 4). Durant un any van estar treballant en la redacció d'una proposta profunda de reformulació del marc legislatiu de RTVE, fins que al febrer del 2005 van fer públic l'*Informe per a la reforma dels mitjans de comunicació de titularitat de l'Estat*, o conegut també com a *Informe de Savis*, en relació al pseudònim que se li va donar al grup d'experts.

El document, d'unes 300 pàgines, aborda diferents problemàtiques relacionades amb l'ens públic de titularitat estatal. Entre aquestes, les propostes orientades a canviar el model de govern van ser les que més van destacar i és que moltes de les mesures que sobresurten tenen a veure amb la desgovernamentalització de RTVE²³. Aquest informe pretenia plasmar la inadaptació de la normativa del moment, vigent des de l'any 80, en comparació al creixement complex del sistema de radiotelevisió espanyol i els buits que aquest havia mantingut en aquest temps, entra els que destaca²⁴:

- «La falta d'una regulació del dret d'accés dels grups socials significatius, amb consonància al mandat de l'article 20.3 de la Constitució».

- «L'absència, única en el panorama europeu i dels països desenvolupats, d'una autoritat independent de la comunicació audiovisual».

- «La inexistència d'un Estatut i control adequats per a l'Agència EFE».

- «Notables distorsions en l'aplicació de l'Estatut de 1980 respecte a RTVE».

El mateix Informe fa explícit que en aquell moment «Espanya no dotava d'uns mitjans de comunicació de titularitat pública que garantissin, de forma eficaç, la seva funció

²² Fernández Alonso, Isabel (2010: 2).

²³ Bustamante (2013: 213).

²⁴ Informe per a la reforma dels mitjans de comunicació de titularitat de l'Estat (2005: 20 - 21).

pròpia de servei públic, especialment la defensa de la pluralitat de la societat Espanyola i l'educació en una verdadera llibertat d'expressió, condicions sense les quals no es pot donar l'adequat funcionament d'una democràcia participativa» (2005: 21).

D'aquesta manera, l'Informe detalla les bases d'un nou model societari per a RTVE, un «holding Corporació RTVE», que es caracteritzi per una autonomia respecte al Govern i per la seva agilitat organitzativa (Bustamante, 2013: 223).

A tot això s'hi demana la formació d'un Consell Audiovisual d'àmbit estatal, elegit pel Parlament per àmplies majories (2005: 144):

- «El Consell, autoritat plenament autònoma pel que fa a l'organització i al finançament, serà l'encarregat de controlar cada any el compliment estricte de les missions de servei públic, a més a més de regular i assegurar el funcionament harmònic del conjunt del sistema audiovisual, incloent-hi el control de l'aplicació de la normativa audiovisual europea i espanyola».

En relació als òrgans ja existents, el Consell aposta per (2005: 134 – 140):

- Una reducció de les competències del Director General a favor d'un Consell d'Administració. Aquest Director General hauria de sortir escollit d'entre el Consell d'Administració, per una majoria de 2/3, previ concurs públic, per un període de cinc anys i sense possibilitat de reelecció.

- Un Consell d'Administració format per vuit membres, quatre dels quals elegits per una majoria de 2/3 del Parlament, proposta que ja s'havia nomenat anys enrere. Dos més escollits pel Consell Audiovisual, també per una majoria de 2/3 dels seus membres i, finalment, dos més designats pels dos sindicats més representatius de RTVE. A més a més, aquests consellers proposats haurien de comptar amb una àmplia experiència en la comunicació i defensar el seu currículum i projecte davant el Parlament²⁵. «Serien nomenats amb mandats irrevocables però improrrogables per a reforçar la seva independència i aplicar mandats de sis anys, no coincidents amb les legislatures»²⁶.

Amb l'objectiu de despolititzar la gestió i accentuar els seus aspectes gerencials, el «Comitè de Savis» també es va fer ressò de la importància de fomentar la participació

²⁵ Informe per a la reforma dels mitjans de comunicació de titularitat de l'Estat (2005: 20 - 21).

²⁶ Bustamante (2013: 223).

dels professionals de la comunicació a través de la creació de Consells Informatius i, al mateix temps, crear uns consells assessors, amb una operativitat real, a través dels quals la societat civil es pogués implicar en la gestió de RTVE (2015: 140).

La fi de l'Estatut de 1980

L'executiu de Rodríguez Zapatero recollí totes les propostes presentades pel «Comitè de Savis» en l'*Informe per a la reforma dels mitjans de comunicació de titularitat de l'Estat*. Aquest les plasmava en forma de projecte de llei presentat al Congrés, tot i que amb canvis i obert al debat polític. Així, encara que els socialistes seguissin els preceptes del consell d'experts, el resultat obtingut variava en alguns dels canvis pels quals apostava el Consell. Tanmateix, el salt qualitatiu és notable, ja que el text defineix el servei com a «públic i essencial», de forma completa i donant suport, explícitament, a la Societat de la Informació (Bustamante, 2013: 245).

El 5 de juny es fa públic al butlletí de l'Estat la nova Llei 17/2006 (BOE-A-1980-724) de Ràdio i Televisió de Titularitat Estatal. A partir d'ara, el que es coneixia com a ERTV, passa a ser la Corporació de RTVE (art. 3).

La nova Llei 17/2006, de 5 de juny, de la ràdio i televisió de titularitat estatal definia la seva funció de servei públic en l'article 3 que, entre altres punts, especificava:

- «Promoure el coneixement i la difusió dels principis constitucionals i els valors cívics».
- «Garantir la informació objectiva, veraç i plural».
- «Facilitar el debat democràtic i la lliure expressió d'opinions».
- «Promoure la cohesió territorial, la pluralitat i la diversitat lingüística i cultural d'Espanya».
- «Oferir l'accés als diferents gèneres de programació i als actes institucionals, socials, culturals i esportius dirigits a tots els sectors de l'audiència, prestant atenció a aquells temes d'especial interès públic».

- «Tenir per objectiu atendre a la més àmplia audiència, assegurant la màxima continuïtat i cobertura geogràfica i social, amb el compromís d'oferir qualitat, diversitat, innovació i exigència ètica».

Entrant en matèria, la Llei 17/2006 recollia com estaria governada la Corporació de RTVE (òrgans, nomenaments, mandats i competències) a partir d'ara, tot establint unes noves normes. Inspirada, òbviament, en el «Comitè de Savis», però amb algunes variacions en comparació a l'Informe presentat el 2005, sobretot pel que fa al paper del Parlament en la designació, per exemple, dels càrrecs principals de la televisió pública (Bustamante, 2013: 245). D'aquesta manera, les normes, amb efectes en la governança, que definiran una nova etapa són:

- Sobre el Consell d'Administració, aquest surt amb competències àmpliament reforçades, en comparació al president de la Corporació de RTVE (Fernández Alonso, Isabel, 2010: 5). «Estarà format per dotze membres, qualificats i amb experiència, intentant la paritat entre homes i dones» (art. 10). Les decisions que prenguin les hauran d'aprovar per majoria o majoria qualificada.

- Dels dotze membre: vuit els designarà el Congrés dels Diputats, dos dels quals a proposta dels sindicats majoritaris dins de RTVE i les seves societats, i quatre el Senat. Per ser elegits hauran de comparèixer en audiència pública al Congrés i al Senat i ambdues Cambres hauran d'escollir-los per una majoria de 2/3 (art. 11).

- El seu mandat serà de sis anys (per tant, no coincident amb les legislatures) i improrrogable, renovant-se per meitats cada tres anys. Si hi ha alguna vacant, aquesta haurà de ser coberta per part de les Cambres o a proposta d'algun Sindicat (art. 12).

Les competències que adquireix el Consell d'Administració, recollides a l'article 16 seran, en general, vetllar pel compliment d'una bona administració i govern de la Corporació, al mateix temps que haurà de complir amb els objectius de la programació que es defineixi per a RTVE. Com a norma general, no podrà delegar les seves funcions per un període permanent de temps. Destaquen les següents facultats, totes detallades a l'article 4:

- «Representar i administrar la Corporació de RTVE i la direcció estratègica del seu Grup empresarial, així com aprovar l'organització bàsica».

- «Nomenar o suspendre l'equip directiu de primer nivell de la Corporació de RTVE i de les societats filials».

- «Supervisar la tasca de la direcció de RTVE i de les seves societats filials».

- «Aprovar el reglament intern del propi Consell d'Administració per majoria de dos terços, els seus procediments interns i aprovar el de les seves filials».

- «Determinar l'exercici del dret d'accés reconegut en l'article 20.3 de la Constitució».

- «Aprovar l'Informe anual sobre la gestió de la Corporació de RTVE i de les seves filials sobre el compliment de les missions de servei públic encomanades, subscriure el contracte programa amb el Govern i les altres obligacions de caràcter econòmic».

En següent lloc, un dels canvis és que el President del Consell d'Administració també serà President de la Corporació de RTVE assumint la representació institucional i les funcions que li dicti la llei i els estatus socials (art. 17). Aquest continuarà sent designat per part del Congrés dels Diputats, ara bé, d'entre els dotze membres del Consell d'Administració i per una majoria de 2/3 de la cambra.

Una nova figura serà la de Secretari del Consell d'Administració. Una persona qualificada i amb experiència en dret que tindrà veu, és a dir farà d'assessor, dins el Consell però no vot. Aquest Secretari estarà nomenat pel mateix Consell d'Administració i les seves funcions vindran determinades segons els estatus socials (art. 18).

- En relació al Consell Assessor i els Consells Informatius, es mantenen les propostes presentades pel Comitè. El primer estarà format per 15 membres i serà la porta d'entrada de participació de la societat, ja que cada conseller estarà designat per una entitat, acadèmia, institut, entre altres organitzacions de la societat civil (art. 23).

En definitiva, es van aplicar i manifestar uns òrgans de govern independents a la majoria governant (Fernández Alonso, 2010: 6) i trencar amb la tutela política. El primer President de la Corporació de RTVE, des de l'aprovació de la Llei 17/2006, va ser el periodista Luis Fernández Fernández, acceptat per una ampla majoria de les forces parlamentàries. Tanmateix, és cert que la Llei final discernia, com s'ha esmentat,

en alguns punts respecte de l'Informe del «Comitès de Savis», sobretot en aquells que afectaven la gestió i assessorament (Bustamante, 2013: 245). Així doncs, si el Consell d'Administració havia de tenir 8 membres, ara en tenia 12 i la majoria procedien dels grups polítics «amb el qual no s'impedeix la dinàmica militant». A això, se li afegia que el President no fos nomenat per concurs públic i després pel Consell, com aconsellava l'Informe, sinó que aquest era adjudicat directament pel Congrés, entre els candidats a consellers (art. 19).

En general, aquesta llei implica un canvi clar en el model de govern de RTVE, que passa a aproximar-se al que Hallin i Mancini defineixen com a parlamentari o representatiu²⁷, conseqüència dels canvis legislatius que van determinar la governança de RTVE, en especial aquells relacionats amb l'elecció dels alts càrrecs, tant del Consell d'Administració com del Director General, que amb la Llei 4/1980 establien una relació tan estreta amb el govern de torn que la RTVE es convertia al final en una eina governamentalitzada i polititzada.

Durant uns anys, la millora tant de la qualitat com de consideració per part de la ciutadania i d'actors externs es fa palpable. Les audiències el març del 2007 eren destacables, en especial la dels Informatius de TVE que ocupaven un segon lloc, després de Telecinco, amb un 17,6% del *share*.

A més a més, RTVE va començar a ser reconeguda a l'exterior. Els informatius de TVE són reconeguts a escala mundial per la seva «qualitat, independència i pluralitat». El 2009, per exemple, el Telediario 2 va rebre el premi al millor informatiu del món dels Media Tenor Global Tv Awards²⁸, superant així els informatius de la BBC, la ABS i la RAI. Un any després, el 2010, guanyaria aquest mateix premi obtenint una segona posició. El 2011 també va rebre el Premi Nacional de Televisió²⁹.

²⁷ Veure capítol 2.2 El model parlamentari o representatiu. Pàg. 12.

²⁸ Rtve.es. (18 novembre 2009). El Telediario 2 de TVE premiado como el mejor Informativo del mundo. RTVE.ES. Recuperat de: <http://www.rtve.es/noticias/20091118/telediario-2-tve-premiado-como-mejor-informativo-del-mundo/301335.shtml>

²⁹ Rtve.es. (04 novembre 2001). Los Informativos de TVE, Premio Nacional de Televisión 2011. RTVE.ES. Recuperat de: <http://www.rtve.es/noticias/20111104/informativos-tve-premio-nacional-television-2011/473189.shtml>

La segona etapa del govern socialista (2008 – 2011)

Cal avançar que aquesta segona etapa estarà marcada per una forta recessió econòmica que esclata l'any 2008 i que situa a Espanya a indicadors de «país de risc» (Bustamante, 2013: 257), amb previsions de creixement tan baixes com el 0,1% l'any 2010. Al final, l'executiu de Rodríguez Zapatero va haver d'aplicar retallades dràstiques, afectant la despesa social com mai abans havia passat en la història democràtica espanyola (2013: 258). La situació de crisi econòmica, que el va abocar a una crisi institucional, portarà al president del Govern a avançar eleccions al 20 de novembre de 2011.

En l'àmbit audiovisual, d'una banda, destacar el camí a la transició digital terrestre (TDT), que es va donar per finalitzada el 3 d'abril de 2010 i que més que un canvi apreciable en sí, va suposar una reestructuració de l'espai radioelèctric i de la seva regulació. D'altra banda, l'eliminació de la publicitat a RTVE, que va veure com els pressupostos de l'entitat pública queien en picat.

Les reformes de l'executiu socialista en relació al model de govern de RTVE, i començant per l'aprovació de la Llei 17/2006, van ser un bon inici a la desgovernamentalització dels seus òrgans de gestió (Fernández Alonso, 2010: 11). Tanmateix, aquest es va deixar coses pendents durant la seva primera legislatura (2006 – 2008), dues d'elles estretament lligades a la governança de l'entitat pública: la creació d'un Consell de Mitjans Audiovisual i l'aprovació d'una Llei General de Comunicació Audiovisual (Bustamante, 2013: 261), que es van acabar tirant endavant durant els anys 2009 i 2010 a través de decrets lleis.

Finalment, l'abril del 2010 s'aprova la Llei 7/2010 General Audiovisual (BOE de 1-4-2010). En aquesta llei s'hi detalla la creació del Consell Estatal de Mitjans Audiovisuales (CEMA) (art. 44 a 54). La Llei recollia que:

- El Consell Estatal de Mitjans Audiovisuales «és una autoritat independent, supervisora i reguladora de l'activitat dels mitjans de titularitat de l'Estat. Té capacitat sancionadora i ha de fer un control i seguiment de la Llei i la normativa audiovisual estatal».

- Principalment vetllava per la independència, transparència, imparcialitat, el pluralisme i el dret a l'accés.

- Estava format per: una Presidència, una Vicepresidència i set conselleries. Nomenats tots pel Govern, a proposta del Congrés dels Diputats i aprovades les convocatòries per tres quintes parts de la cambra.

Tanmateix, RTVE es va veure avocada a una crisi institucional i de govern de l'entitat pública. El març del 2011 RTVE es va quedar sense un President de la Corporació, en part pel bloqueig constant del Partit Popular (Bustamante, 2013: 207). Alberto Oliart, dimiteix l'estiu del 2011 i des d'aquella data no va ser fins al Decret-Llei del PP que es va tornar a aprovar un nou president de la Corporació. Val a dir que mai havia estat possible no aconseguir un consens entre els partits, sota el marc regulador de la Llei 17/2006. Luís Fernández, per exemple, va ser un cas fàcil i ràpid de consens (Humes, ML; Fernández Alonso, Isabel, 2015: 276). De manera que, durant quasi un any els consellers del Consell d'Administració es van anar rotant per ocupar aquest càrrec.

En un moment de crispació social, política i econòmica, Rodríguez Zapatero es veu obligat a avançar les eleccions generals, al novembre del 2011. Quan acaba aquest any, resultat de les decisions empeses des de l'executiu socialista i els processos econòmics de la legislatura d'aquell moment obliguen a concloure la legislatura tenint un notable debilitament de l'entitat pública RTVE. Més enllà del deute que arrossegava, les audiències conjuntes dels serveis públics, ràdio i televisió, de la Corporació, van passar del 26% del *share* el 2005 al 19,1% de *share* el 2010 (Bustamante, 2013: 268).

3.3. El model actual (2012 – 2016)

El 20 de novembre de 2011 el Partit Popular, amb Rajoy al capdavant, guanya les eleccions generals per majoria absoluta tant al Congrés com al Senat i engega així una legislatura, la número X, totalment marcada per la crisi econòmica que havia esclatat l'any 2008. D'aquesta manera, les polítiques de l'executiu de dretes es van centrar en les retallades i els ajustos econòmics, com l'augment de l'IVA del 8 al 21% en algunes activitats culturals.

A partir d'aleshores, el Partit Popular va engegar un seguit de reformes i canvis que van afectar diferents àmbits, un d'ells el de la radiodifusió i televisió de titularitat estatal. Ja des d'abans de les eleccions havia mostrat les seves intencions de canviar les polítiques mediàtiques que afectaven la Corporació de RTVE. La primera, presentada com a proposició al Congrés dels Diputats, era reduir del pressupost de l'entitat pública fins a 200 milions d'euros i eliminar un múltiple. La segona, engegar una campanya crítica amb la falta de neutralitat dels Informatius i d'aquesta manera intentar controlar el Consell d'Administració (Bustamante, 2013: 306). I en el moment en què va entrar al govern va traslladar a la pràctica moltes d'aquestes mesures.

Els canvis es van donar, principalment, a través de decrets lleis que van marcar l'inici d'una nova etapa d'involució de RTVE³⁰. L'entitat pública es veuria abocada a un període que, segons alguns autors com Bustamante (2013: 307) consideren «anterior al de l'Estatut» i, sobretot, a un període molt llunyà als primers anys de l'aplicació de la Llei 17/2006 en què s'aconseguí una desgovernamentalització i un lideratge dels mitjans de la Corporació, en especial aquells espais informatius, inqüestionables³¹.

El 20 d'abril de 2012 la Llei 17/2006 que regulava RTVE i marcava la seva naturalesa jurídica i estructural va ser modificada per l'executiu popular. El Consell de Ministres d'aquell nou govern va aprovar el Real Decret-Llei 15/2012 (BOE-A-2012-5338) de modificació del règim d'administració de la Corporació de RTVE, previst en la Llei 17/2006, de 5 de juny. A través d'aquesta reforma s'introduïen algunes novetats que van

³⁰ Bustamante (2013: 306)

³¹ Veure capítol 3.2. *L'informe de savis* i la reforma socialista (2004 – 2012), en concret la primera etapa de l'executiu de Rodríguez Zapatero en què RTVE va ser reconeguda i premiada a nivell internacional.

afectar directament el model de govern parlamentari o representatiu de la ràdio i televisió públiques estatals.

D'una banda, va suspendre el Consell General de Mitjans Audiovisuals.

D'altra banda, es van reduir els membres del Consell d'Administració, i l'article 10.1 (BOE-A-2012-5338) queda redactat així:

- «El Consell d'Administració de la Corporació de RTVE estarà format per nou membres, tots ells persones físiques amb suficient qualificació i experiència professional, procurant la paritat entre homes i dones en la seva composició». Cinc estaran escollits pel Congrés i quatre pel Senat (art. 11). Dels tres consellers que es van eliminar, dos eren els proposats per part dels sindicats (Humes, ML; Fernández Alonso, Isabel, 2015: 276). També es va suprimir la remuneració fixa de tots ells mantenint només la del president, que d'aquesta manera passa a ser el «màxim gestor de RTVE» (Humes, ML; Fernández Alonso, Isabel, 2015: 276).

També es va modificar la forma en com s'escullen els consellers i el president del Consell d'Administració. Amb les reformes del PP, si no s'arriba a un acord de 2/3 parts en la primera votació, passades 24 hores es pot nomenar tant al president com als consellers per majoria absoluta en cadascuna de les cambres legislatives corresponents (art. 11). Això va implicar una «regovernmentalització en el model de govern de RTVE»³². Aquesta contrareforma va ser aprovada amb l'únic vot a favor de l'antic partit nacionalista conservador català, Convergència i Unió (CiU), que va impulsar a Catalunya una reforma similar³³. Una de les conclusions que Fernández Alonso (2015) extreu a *Pluralismo informativo y medios públicos. La involución de TVE en el contexto del cambio político (2012 – 2013)* és que en aquest moment de canvi hi ha mostres d'un reforçament clar de dues de les característiques dels sistemes mediàtics mediterranis, i alhora característiques d'un model de govern governamental que són: la implicació directa i forta del Govern i la dèbil articulació de les organitzacions professionals, que «no poden contrarestar el fort paper del Govern, en aquest cas del PP, instal·lat a RTVE» (Bustamante, 2013: 307), ja que justament els Sindicats deixen de tenir veu i vot en l'elecció dels membres del Consell d'Administració.

³² ML Humanes, I. Fernández Alonso (2015: 276 - 277).

³³ Bustamante (2013: 306)

Avui dia, el Consell d'Administració està format per³⁴:

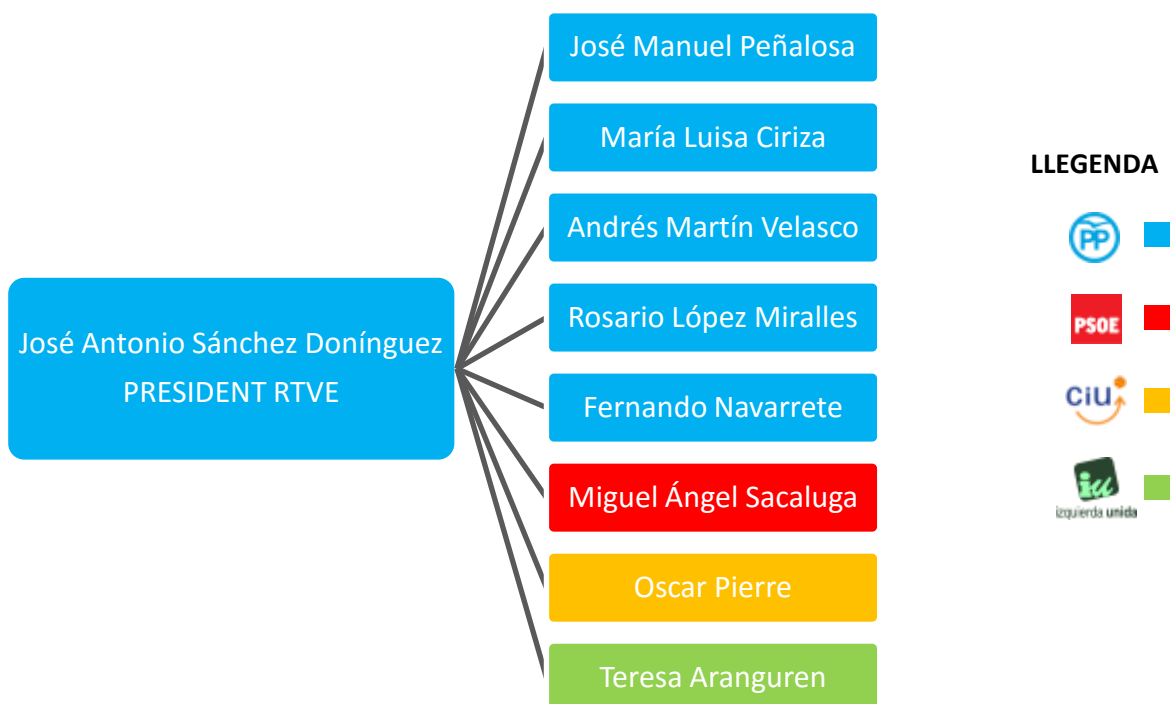


Figura 1. Organigrama de l'actual Consell d'Administració de RTVE. Font: Corporació de RTVE

Més enllà del ja conegut paral·lelisme polític i de la politització dels continguts, l'estructura de RTVE es veuria fortament governamentalitzada. Una de les primeres conseqüències d'aquest canvi es va observar el 4 de juny d'aquell mateix any: va ser designat president de RTVE Leopoldo González-Echenique, que va sortir aprovat el 28 de juny després d'una segona volta amb el suport únic de la majoria absoluta del PP. Al mateix temps, Julio Somoano va ser nomenat director dels serveis Informatius de TVE, substituint a Fran Llorente, que havia conduït els Informatius de TVE a unes xifres d'audiència molt bones per al canal públic durant la legislatura de Zapatero (Humanes MH; Fernández Alonso, Isabel, 2015: 276).

Durant el transcurs de la legislatura en què el Partit Popular ha tingut majoria absoluta, s'han anat veient canvis d'aquestes característiques. L'actual director de Televisió Espanyola (TVE), Eladio Jareño, va ser nomenat pel Consell d'Administració de RTVE després de la dimissió de José Ramón Díaz, el passat 25 de febrer de 2016, per «motius

³⁴ RTVE CORPORACIÓN (2014). *Organigrama. Consejo Administración de RTVE*. Recuperat de: http://www.rtve.es/corporacion/consejo_admin/

personals»³⁵. Aquest canvi va provocar una escletxa més en mig del debat sobre la independència i pluralitat dels mitjans públics, i és que Jareño va ser cap de comunicació del PP Català i cap de premsa d'Alicia Sánchez-Camacho, diputada del mateix partit, a més a més només els Consellers nomenats pel PP van votar a favor³⁶.

Les dades reflecteixen un debilitament de la Corporació de RTVE: hi ha hagut una disminució de l'audiència molt considerable. Entre el 2012 i el 2016, TVE ha vist com deixava de ser el mitjà de referència i ha arribat a tenir mínims històrics de quota de *share*, per darrere de Telecinco o Antena 3. El juny del 2016 TVE va tenir un *share* del 9,5%, segons Kantar Media. I el mateix ha passat amb RNE, que a finals del 2012, segons dades de l'EGM, ja va perdre 450.000 oients i va passar al quart lloc de les cadenes. També cal tenir en compte el nivell de representació que la ciutadania sent cap a l'ens públic. Els polítics entrevistats en aquest treball han reconegut, excepte el diputat del PP, Ramón Moreno, que això és un fet real.

A propòsit d'això, també hi ha repercutit al reconeixement a escala internacional i l'aparició de denúncies en l'àmbit europeu. El novembre del 2015, RTVE es va quedar sense plaça al Comitè d'Informatius de la Unió Europea per la seva falta d'independència³⁷. Un mes abans, la Federació de Periodistes Europeus havia denunciat la falta d'imparcialitat de RTVE i des de la mateixa Federació es va fer èmfasi a què «el principal problema de RTVE continuava sent el descens de la seva credibilitat per culpa de la falta d'imparcialitat dels seus informatius»³⁸.

Davant de tot això, els últims quatre anys, diferents veus s'han posicionat en contra de la gestió actual i han presentat nous camins i reptes que ha de superar la Radiotelevisió pública espanyola. Des dels mateixos professionals de RTVE, fins a col·lectius acadèmics.

³⁵ EUROPA PRESS. (25 febrer 2016). Dimite el Director de TVE, José Ramón Díez. *Público*. Recuperat de: <http://www.publico.es/sociedad/dimite-director-tve-jose-ramon.html>

³⁶ Gómez G., Rosario (8 març 2016). Solo los consejeros del PP respaldan el nuevo Director de TVE. *El País*. Recuperat de: http://politica.elpais.com/politica/2016/03/08/actualidad/1457432685_396546.html

³⁷ Olmo, Jaime. (05 novembre 2015). RTVE se queda sin plaza en el Comité de Informativos de la UE por falta de independencia. *Infolibre*. Recuperat de: http://www.infolibre.es/noticias/el_ojo_publico/2015/11/05/rtve_queda_sin_plaza_comite_informativos_por_falta_independencia_40384_1701.html

³⁸ Olmo, Jaime. (06 novembre 2015). La Federación de Periodistas Europeos denuncia la falta de imparcialidad de RTVE. *InfoLibre*. Recuperat de: http://www.infolibre.es/noticias/el_ojo_publico/2015/10/29/la_federacion_periodistas_europeos_denuncia_falta_imparcialidad_rtve_39965_1701.html

Des dels professionals de RTVE, es poden recollir diferents exemples d'iniciatives que han presentat els últims dos anys per canviar el marc legal actual i denunciar males praxis.

El 2015 CCOO i UGT van presentar al Consell d'Informatius un seguit de requeriments per tal que des de la Corporació s'actués amb llibertat i sense una subordinació al Govern. Els principals punts han estat: l'equilibri pressupostari, el retorn d'una majoria de 2/3 i designar un director d'Informatius que compleixi i a través de mèrits propis³⁹.

L'octubre del 2015, totes els partits polítics, menys el Partit Popular i Unió, firmen una proposta que surt del Consell d'Informatius per tal de recuperar una RTVE independent i plural. Un gest simbòlic però que no deixa de ser una aproximació per part dels diferents partits per tal d'arribar a un acord. El que es busca, principalment és la «despolitització i regeneració de RTVE»⁴⁰.

El Consell d'Informatius de Mitjans Interactius també ha fet èmfasi i ha denunciat la necessitat que els «representants polítics recuperin l'esperit de la Llei de Ràdio i Televisió de Titularitat Estatal del 2006 perquè el màxim responsable sigui elegit per una ampla majoria parlamentaria i que compleixi amb el compromís de la despolitització de RTVE»⁴¹.

A més a més, a principis de 2016 el Consell d'Informatius de RTVE va presentar el document *Malas prácticas, quejas profesionales, amparos y comunicados*⁴² en què destinen al Consell d'Administració de RTVE el que des del Consell consideren com a «faltas greus i incompliment de l'Estatut d'Informació».

³⁹ Olmo, Jaime (29 gener 2016). Guerra abierta entre la representación de los trabajadores y la dirección de RTVE. *Infolibre*. Recuperat de: http://www.infolibre.es/noticias/medios/2016/01/29/guerra_abierta_entre_representacion_los_trabajadores_direccion_rtve_44059_1027.html

⁴⁰ Consell Informatius TVE, RNE, RTVE.ES (octubre 2015). *Manifiesto por la independencia y pluralidad de la informativa en CRTVE*. Recuperat de: <http://www.consejoinformativostve.es/comunicados/comunicados/17-comunicados-cditve/201-manifiesto-por-la-independencia-y-pluralidad-informativa-en-crtve.html>

⁴¹ Olmo, Jaime (04 febrer 2016). Los periodistas de rtve.es también piden la despolitización de sus contenidos. *Infolibre*. Recuperat de: http://www.infolibre.es/noticias/medios/2016/02/04/los_periodistas_rtve_tambien_piden_despolitizacion_sus_contenidos_44330_1027.html

⁴² Informe Anual 2015 del Consell d'Informatius de TVE. Recuperat de: http://cdn27.hiberus.com/uploads/documentos/2016/01/28/documentos_malaspracticas14a45_b2df4f1b.pdf

Organigrama actual de la Corporació de RTVE



Figura 2. Organigrama de l'actual Corporació de RTVE. Font: Corporació de RTVE

Propostes acadèmiques

La influència, demostrada, que té avui dia l'executiu sobre els continguts de la televisió pública; la falta de control per part de la ciutadania i una certa indiferència social davant d'aquesta situació, expliquen, en part, per què la radiotelevisió pública de titularitat estatal no està exercint la seva missió de servei públic amb independència i al marge de pressions, sobretot polítiques⁴³. L'àmbit acadèmic, conscient de la situació, és un dels primers que proposa nous camins a seguir per revertir aquestes situacions.

Una de les últimes propostes és la del Grup d'Estudis de Comunicació de Serveis Públics *Teledetodos*, que el passat setembre del 2015 va fer públic en manifest *Un nuevo modelo, para un tiempo nuevo*. Aquest grup format per més de «centenars de professionals i acadèmics compromesos amb la defensa del servei públic audiovisual», neix amb la idea d'actualitzar una dècada després l'antic *Informe de Savis*. El que és proposa des del grup de treball és un nou model de servei públic per a Radiotelevisió Espanyola. L'aposta principal es basa en «un gran pacte social que defensi el pluralisme

⁴³ Gómez Montano, Alicia (febrero 2006). *Pluralismo, tutela política y órganos de control en el servicio público de radiotelevisión de ámbito estatal. La manipulación como fenómeno social. La reforma de RTVE* (Tesi doctoral, Madrid), p. 10. Recuperat de: http://www.cac.cat/pfw_files/cma/premis_i_ajuts/treball_guanyador/1er_premi_agomezmontano.pdf

i el contacte amb la ciutadania»⁴⁴, segons indica el mateix informe, per «regenerar el servei públic de radiotelevisió espanyola». És a dir, que els ciutadans s'apropriïn i controlin el servei públic.

L'aposta de *Teledetodos* per modificar la política que determina la governança de RTVE es recull en el Dictamen que el grup va presentar el 2015. De les propostes, aquelles relacionades amb la governança són:

- «L'aposta per una gestió i control democràtics, basats en el protagonisme de la societat civil, amb Consells Audiovisual Independents, Consells Socials constituïts per les associacions no estatals sense afany de lucre que proposarien la majoria dels membres dels Consells d'Administració davant d'una minoria dels grups parlamentaris (tots referendats per majoria parlamentària de 2/3). Crear associacions actives de ciutadans pel servei públic, establir un control extern de gestors escollits per concurs públic, reforçar els Consells d'Informatius i establir una carrera professional interna objectivada».

- «RTVE i l'establiment d'una Plataforma Interactiva de Ciutadans per al Servei Públic, a través de la qual des d'un portal digital puguin demanar firmes (per emprendre accions) i explicacions al Director General».

- Des de *Teledetodos* s'aposta també per una estructura federal, és a dir, una descentralització potent, amb cooperació sistemàtica del servei públic a totes les escales i construcció progressiva des de baix a dalt d'un model federal, de caràcter estatal bilingüe programat conjuntament entre RTVE i les RTV autonòmiques. Augmentar la potenciació de la radiotelevisió local, municipal i comunitària.

D'aquesta manera, des de *Teledetodos* es proposa un «canvi qualitatiu de governança del servei públic», per evitar el que des del mateix informe denuncien i és «l'aproximació a un model de govern governamental».

Abans de les eleccions del 26J, el grup va presentar *Mesures legislatives urgents per a la salvació del servei públic audiovisual*, totes elles en la línia del presentat al Dictamen del 2015.

⁴⁴ Teledetodos (2015). *Dictamen: Un nuevo modelo para un tiempo nuevo*. p. 8. Recuperat de: <http://teledetodos.es/index.php/dictamen-2015>

4. 26J: RTVE ALS PROGRAMES ELECTORALS. LES MESURES DEL 2016.

El Partit Popular va convocar el 3 de maig de 2016 unes segones eleccions generals pel 26 de juny (26J) del mateix any⁴⁵, després que a les del desembre del 2015 no hi hagués acord per formar govern. Aquestes es van observar amb expectativa tenint en compte que, després d'anys de bipartidisme polític, van entrar a formar part de l'esfera política i mediàtica dos nous partits: Podem i Ciutadans.

Els quatre grans partits polítics estatals presentats en aquesta última cita electoral, el 26J; PP, PSOE, Units Podem⁴⁶ i Ciutadans van engegar la campanya electoral el 10 de juny⁴⁷. En aquest moment van presentar els seus programes electorals en els quals recullen les diferents mesures que pretenen dur a terme de cara aquesta nova legislatura, la que seria la número XII. En general, en l'apartat de cultura d'aquests programes electorals s'hi troben les polítiques mediàtiques que afectarien la Corporació de Radiotelevisió Espanyola (RTVE).

Com s'ha observat al capítol 3.3. *El model actual (2012 – 2016)* d'aquest treball, la situació per la qual travessa la ràdio i televisió públiques requereix i demana d'un debat polític i social actiu, i més des dels últims quatre anys, tenint en compte les reaccions de professionals, acadèmics i polítics. Una cita electoral és l'ocasió perquè els partits presentin les seves apostes respecte de l'entitat pública i quines apostes de futur plantegen per encarar els reptes que es presenten.

A grans trets, s'ha observat que els nous partits polítics, és a dir Ciutadans i Units Podem, són els que més mesures noves i de canvi aporten a RTVE, a diferència dels dos grans partits, protagonistes fins ara del mapa polític espanyol: PP i PSOE. Però, la quantitat no determina la qualitat així que caldrà prendre atenció i entrar en profunditat en aquestes apostes de futur i veure el camí que volen seguir totes elles i més quan dos

⁴⁵ Real Decret 184/2016, 3 de maig de 2016.

⁴⁶ Coalició entre Podem i Unitat Popular.

⁴⁷ Junta Electoral Central (2016). *Calendari electoral EleccionsGenerals 26 de juny de 2016*. Recuperat de: http://www.juntaelectoralcentral.es/cs/jec/documentos/GENERALEs_2016_Calendario.pdf

partits, PP i Ciutadans, han firmat un pacte d'investidura⁴⁸, el 28 d'agost, pendent de més suport d'altres partits perquè els populars puguin tornar a governar.

La informació que proporcionen els diferents programes electorals s'ha volgut ampliar amb les entrevistes realitzades i amb mesures o iniciatives que els partits ja han volgut traslladar al Congrés entre les eleccions del 20D i les del 26J. En aquest sentit, s'ha entrevistat a membres dels partits que, segons ells mateixos, eren els més adequats per respondre les preguntes ja que s'ha preferit consultar quins eren els adequats per parlar sobre les polítiques mediàtiques. El Partit Popular i el Partit Socialista Obrer Espanyol han escollit els seus portaveus en l'última Comissió de Seguiment i Control de RTVE, al Congrés dels Diputats, mentre que Podem, Unitat Popular i Ciutadans han escollit diputats o membres dels partits que van participar en l'elaboració del programa del 26J sobre polítiques mediàtiques o que treballen en actiu sobre aquestes, com és el cas de Ciutadans.

⁴⁸PACTE D'INVESTIDURA CIUTADANS I PARTIT POPULAR (28 agost 2016). 150 *Compromisos para mejorar España*. Madrid. Recuperat de: <http://statics.ccma.cat/multimedia/pdf/9/9/1472387935999.pdf>

4.1. Partit Popular (PP)

El Partit Popular (PP) en el seu programa electoral no fa referència a cap mesura rellevant que afecti profundament l'estructura i la forma de govern de RTVE, de fet no esmenta en cap de les 223 pàgines que conformen el programa ni la ràdio ni la televisió ni els mitjans interactius públics⁴⁹. En aquest sentit, s'entendria que sent l'executiu de l'última legislatura, la número X, vulgui mantenir totes les polítiques relacionades amb l'entitat pública que ha tirat endavant aquests últims quatre anys⁵⁰, tot i ser unes polítiques que han portat a un desgast democràtic del servei i a un increment del dèficit que, probablement, justifiquin més retallades en l'àmbit cultural i audiovisual en un futur⁵¹. La inexistència en el seu programa electoral de mesures i propostes dirigides a aquest àmbit fa que no es pugui afegir cap referència important sobre com valora el futur dels serveis públics mediàtics estatals el Partit Popular.



Tanmateix, algunes veus del Partit Popular durant la campanya del 26J van declarar per quina televisió pública apostarien. El mateix president del partit, i actual president en funcions del govern, Mariano Rajoy, va declarar a Radio Nacional Espanyola (RNE), el 16 de juny, que li agradaria «tenir una televisió pública independent i finançada, com pot ser la BBC, i que si hi ha un tema sobre el qual s'han de posar d'acord els principals partits d'Espanya, és en poder tenir una televisió pública de qualitat⁵²». Tot i aquestes declaracions de Mariano Rajoy, el fet és que el Partit Popular va ser l'únic, juntament amb la ja desapareguda dins el Congrés, Unió, que no va firmar el document presentat al Congrés per part del Consell d'Informatius el passat octubre del 2015 a favor d'un canvi de model, similar, justament, al de la BBC.

Amb el Partit Popular al govern i amb les seves polítiques mediàtiques i culturals, l'impacte sobre les televisions públiques ha estat tràgic. Exemples d'això són: el

⁴⁹ PARTIT POPULAR (2016). *Seguir avanzando 2016 – 2020. Programa electoral para las elecciones generales de 2016*. Recuperat de:

http://www.ahoramasquenunca.es/descargas/PROGRAMA_ELECTORAL_PP_2016.PDF.

⁵⁰ Veure capítol 3.3. El model actual (2012 – actualitat).

⁵¹ Els últims anys quan el Partit Popular ha hagut de retallar d'alguna partida pressupostària ho ha fet, principalment, en cultura i polítiques audiovisuals (Bustamante, 2013: 301).

⁵² Las mañanas de RNE. (16 juny 2016). Entrevistas electorales: Mariano Rajoy. RNE. Recuperat de: <http://www.rtve.es/alacarta/audios/las-mananas-de-rne/mananas-rne-entrevistas-electorales-mariano-rajoy-pp/3635758/>

tancament de canals públics autonòmics, Canal 9, al País Valencià, la forta crisi institucional i econòmica de TeleMadrid, i els resultats d'audiència dels últims anys de TVE, que ha passat de ser líder a estar en tercera posició, molt per sota de Telecinco o Antena3⁵³.

Després de l'entrevista realitzada a Ramón Moreno, diputat del Partit Popular i portaveu de la Comissió Mixta de Control i Seguiment de RTVE, pel PP, durant la legislatura X⁵⁴, es poden dibuixar idees que des del seu partit no esmenten en el programa electoral. D'una banda, és l'únic dels entrevistats que defensa que existeix, encara, una aliança entre la població i la televisió pública, ja que, segons Moreno, aquesta accentua allò «públic i d'interès general per sobre del negoci i els resultats com a únics objectius».

Sobre les reformes que van tirar endavant l'any 2012, el diputat popular justifica la possibilitat d'una majoria simple per escollir el Director General perquè així s'evita una «inestabilitat institucional i un bloqueig sense sortida». Tanmateix, a l'entrevista s'ha respost que no es veuria com a inconvenient tornar a l'elecció del director general per aprovació de 2/3 parts de la cambra baixa, però no com a condició *in situ*, sinó «sempre que fos possible arribar a un consens». L'última vegada que es va plantejar aquest debat al Congrés dels Diputats va ser el 13 de gener de 2016, amb la presentació d'una Proposició de Llei per part del PSOE⁵⁵ en què es demanava, entre altres coses, tornar a l'elecció del President de RTVE per una aprovació de 2/3 parts de la cambra. Una Proposició que va tenir els vots en contra del Partit Popular.

Finalment, des del Partit Popular, tot i que defensen que es poden estudiar les millores necessàries en la governança de RTVE, el principal problema «resideix en una forma de finançament plegada d'incerteses que ha acabat minvant la seva capacitat d'actuació i traslladant una imatge no ajustada amb la seva eficàcia, transparència i rendibilitat». En paraules de Ramón Moreno i, conseqüència d'això, no han incorporat en el seu

⁵³ L'audiència de La 1 de TVE (canal principal) el mes de juliol de 2016 es situava en un 9.5% del *share*, tres punts per sota de Antena 3 i quatre punts per sota de Telecinco, segons les últimes dades de Kantar Media.

⁵⁴ Annex pàgines 66 - 68

⁵⁵ Grup parlamentari Partit Socialista Obrer Espanyol (13 gener 2016). *Proposició de Llei sobre modificació de la Llei 17/2006, de 5 de juny, de la radio i televisió de titularitat estatal*. Presentada a la Mesa del Congrés dels Diputats. Recuperat de: http://www.socialistasdelcongreso.es/opencms/export/sites/default/gps/resources/Prensa/Documentos/011_PNL_RTVE.pdf

programa electoral de les eleccions del 26J cap canvi i/o mesura rellevant que comporti canviar l'estructura i organització de RTVE. De fet, afegeix que compten o es plantegen contactes amb acadèmics del sector «sempre i quan hagi calgut presentar una posició o mesures noves sobre el paper».

Vist això i la sensació que declara tenir Ramón Moreno, la política del Partit Popular respecte de RTVE es presenta continuista i mantenint les normes que fins ara els ha permès tenir el control de RTVE, ja que justifiquen la debilitat de la Corporació únicament per la falta de finançament i, conseqüència dels pressupostos el servei públic no pot treballar amb eficàcia i tampoc ser eficaç.

Per acabar, tot i que farà un any (des de les eleccions del desembre de 2015) que no es constitueix una Comissió de Control i Seguiment de RTVE al Congrés dels Diputats, tal i com es pot consultar al propi portal web de l'Administració, Ramón Moreno respon que en el «organismo público más supervisado que pueda existir en España»

4.2. Partit Socialista Obrer Espanyol (PSOE)

El Partit Socialista Obrer Espanyol (PSOE) que, com s'ha observat al capítol 3.2 *L'informe de savis i la reforma socialista (2004 – 20012)*, ja va tirar endavant una de les reformes més rellevants dels últims anys sobre la radiotelevisió pública a Espanya, la Llei 17/2006, no és sorpresa que després de la modificació d'aquesta Llei, a través de Decret Llei per part del Partit Popular l'any 2010, presentin en el seu programa electoral propostes que canviarien l'actual Llei Audiovisual de Ràdio i Televisió amb la intenció de garantir «una ràdio i televisió pública estatal independent i plural, que compleixi amb la seva funció de servei públic i amb els principis d'objectivitat, rigor i pluralisme» (PSOE: 2016, 134). Cal observar, però, si aquestes apostes que presenten estan lligades al ja aprovat en el passat o si, per contra, plantegen matisos nous.



En el seu programa electoral del 26J i sota el títol *Una visión progresista de la sociedad de la comunicación* detallen diferents mesures per rebatre el que les polítiques del PP han portat avui dia «un atac al model de ràdio i televisió pública independent i plural que s'introduí amb la Llei 17/2006, de 5 de juny. S'ha retornat, d'aquesta forma, a «un sistema d'elecció de la Presidència i de les vocalies del Consell de RTVE que a governamentalitzat de nou la Corporació i que ha portat lloc a la manipulació dels serveis informatius amb una clara vulneració dels principis d'independència, pluralisme, neutralitat, imparcialitat i rigor» defineix el mateix PSOE en el seu programa electoral (2016: 134).

Pel que fa a les mesures relacionades amb la governança de la Corporació de RTVE, i per tal de garantir uns serveis públics, com diu el seu programa electoral, el partit socialista defineix, d'una banda, unes propostes relacionades amb la protecció del pluralisme (2016: 134):

- «Recuperar i posar en funcionament el Consell Estatal de Mitjans Audiovisuals (CEMA) i a través d'aquest garantir la supervisió, la transparència i el pluralisme en el sector audiovisual. Ahora, seria l'encarregat de vetllar pel compliment de la missió i les obligacions dels prestadors del servei públic audiovisual»

- «Afavorir fórmules de cooperativisme entre periodistes i altres fórmules per garantir el pluralisme, promovent una oferta de qualitat».

D'altra banda, sobre aquelles mesures que afecten els òrgans de govern de RTVE, proposa (2016: 134 – 135):

- Retornar a un model d'elecció de la presidència i les conselleries de RTVE mitjançant una majoria «reforçada de dos terços del Congrés dels Diputats per garantir la independència i el pluralisme en l'elecció dels seus òrgans de direcció».

- «Fusionar i actualitzar en una Llei la normativa encadenada en el temps, des del 2006 fins al 2015, que regula l'activitat de la Corporació de RTVE».

- «Assegurar un sistema integral d'informació, amb indicadors qualitatius i quantitatius sobre la qualitat i la presència dels diferents grups socials i formacions polítiques en els espais informatius de RNE i TVE, que permeti avaluar el pluralisme, la imparcialitat i l'accés dels diferents grups, prenent especial atenció al respecte a la igualtat de gènere en els continguts».

Més enllà d'aquestes propostes, el PSOE ja ha establert algunes accions amb intenció de canvi. Així, es pot fer una ampliació del programa si s'observa la Proposició de Llei sobre la modificació de la Llei 17/2006, de 5 de juny, de la ràdio i televisió de titularitat estatal, que van presentar els socialistes a la Mesa del Congrés dels Diputats el passat 13 de gener de 2016 per tal de «recuperar la independència de la Corporació de RTVE i el pluralisme en l'elecció parlamentària dels seus òrgans»⁵⁶.

En aquesta Proposició de Llei es planteja modificar els articles 10, 11, 12 i 23 de l'actual Llei Audiovisual de Ràdio i Televisió, és a dir els que afecten la composició, elecció i mandat del Consell d'Administració i President de la Corporació de RTVE (art. 10, 11 i 12) i el que determina les competències dels Consells Assessors (art. 23) (BOE-A-2006-9958):

- Retornar a un Consell d'Administració format per 12 membres.
- Els membres del Consell d'Administració els escolliran les Corts Generals, vuit el Congrés dels Diputats i quatre el Senat, d'entre persones de reconeguda qualificació i experiència professional. Dos dels membres que haurà d'elegir el Congrés

⁵⁶ Ídem referència número 55.

dels Diputats ho seran a proposta dels dos sindicats amb més representació a escala estatal i amb implantació a la Corporació.

Cal recordar que ara els sindicats no tenen vot en l'elecció dels membres del Consell. Pedro Sánchez va declarar el febrer del 2016 que «aniria més enllà de la llei del 2006 perquè la direcció no només sigues escollida per una ampla majoria, sinó que tingués un caràcter professional⁵⁷». Tanmateix, si es posa la lupa sobre la Proposició de Llei presentada, no estableix cap canvi respecte del ja presentat pel mateix PSOE l'any 2006 i, la representació dels treballadors continua recaient en l'elecció de dos dels dotze membres del Consell d'Administració.

- El Congrés dels Diputats haurà d'escollir, entre els dotze consellers electes, el president de la Corporació de RTVE i el president del Consell d'Administració.

- Un Consell Assessor format per 15 membres.

A més a més, es poden afegir algunes dades extretes de l'entrevista elaborada a José Miguel Camacho⁵⁸, diputat i portaveu socialista de la Comissió Mixta de Control i Seguiment de RTVE, de la legislatura. Com a idea principal, des del PSOE es defensa que el que és «imprescindible», segons el mateix Camacho, és tornar a la Llei 17/2006 que va aprovar l'executiu socialista. De fet, es pot observar com al mateix programa es valora molt positivament, com «la millor viscuda».

Sobre el Consell d'Administració, el que Camacho respon en una de les preguntes i que no apareix ni en el programa ni en la Proposició de Llei, és s'establiria un procediment diferent respecte la Llei 17/2006 en l'elecció d'aquest: a través d'una «s'establiria una convocatòria pública de les vacants a cobrir, l'avaluació de la competència e idoneïtat dels candidats es faria per part d'un Comitè Assessor de composició professional variable que farà públics els seus informes finals i, a més a més, s'haurà de comparèixer a les comissions del Congrés i el Senat». Això és l'únic que el PSOE proposa de nou respecte del seu últim mandat. El procediment, però, no impedeix que l'elecció final es prengui des del Parlament, en paraules de Manuel Camacho.

⁵⁷ Olmo Jaime (onze febrer 2016). Pedro Sánchez promete a sus trabajadoras cambiar RTVE si forma Gobierno. *Infolibre*. Recuperat de: http://www.infolibre.es/noticias/medios/2016/02/11/pedro_sanchez_promete_sus_trabajadoras_cambiar_rtve_forma_gobierno_44703_1027.html

⁵⁸ Annex pàgines 69 – 71.

4.3. Units Podem

Units Podem és resultat de la coalició entre els partits polítics Podem, Esquerra Unida i Equo que es va presentar a les eleccions del 26 de juny de 2016. La coalició, després de negociacions, es va presentar a les eleccions generals amb un «acord pragmàtic» de 50 punts titulat *Cambiar España: 50 pasos para gobernar*. Aquest programa és una simbiosi de les principals mesures que volien emprendre els dos partits i en què ambdós podien trobar punts en comú, respecte als seus programes electorals propis. Això, però, va portar damunt la taula un document molt més breu en comparació als programes del 20D presentats per cada partit. Per això, els dos partits defensen que mantenen la totalitat dels programes amb els quals es van presentar el 20D, com a programes útils i que els posicionen a cadascun de cara el 26J i en la legislatura que s'inicia després de les eleccions.



Quan s'observa l'acord d'Units Podem no es detecta cap proposta pel que fa a polítiques mediàtiques que afectarien RTVE. Després de les entrevistes que s'han realitzat a un diputat de cadascun dels partits que formen la confluència i amb representació al Congrés; Marcel Camacho, membre d'Unitat Popular, i Pedro Gómez, diputat de Podem, ambdós justifiquen que la brevetat del temps de negociació i l'elaboració d'un programa electoral en comú i, com s'ha dit, «pragmàtic» va fer que no arribessin a uns acords o mesures tancats pel que fa a les polítiques mediàtiques i que, en aquest sentit cada partit manté les seves. Per aquest motiu, a continuació s'ha decidit presentar quines són les mesures que els dos partits, per separat, defensen en els seus programes propis del 26J (que són els mateixos que els del 20D).

Podem

Podem es presenta, a través del seu programa electoral, com un partit «capaç d'estrenar un futur nou». Les mesures que presenten volen ser un canvi davant tot allò portat a terme aquesta última legislatura per part del PP.

En relació a RTVE, Podem presenta un seguit de mesures dins l'apartat de Cultura, sota el títol *Reforma de la Ley General de la Comunicación Audiovisual i Plan Operativo de Acceso y Disfrute de la Cultura*, desgrana un seguit de punts que, majoritàriament, són una aposta per canviar la governança de RTVE, aplicada durant l'executiu Popular.

Aposten per ampliar les polítiques que regulen l'accés a la cultura i, al mateix temps, a la informació dels serveis públics (PODEM, 2016: 155 – 156):

- «Promoure campanyes de coneixement de la realitat mediàtica per conscienciar al conjunt de la població sobre la importància dels mitjans de comunicació, pel bon funcionament d'una societat democràtica. A més a més, es vol fomentar la implicació i la participació directa de la ciutadania en els mitjans de comunicació sense ànim de lucre i de titularitat pública, com les televisions comunitàries. Incentivar així plataformes digitals interactives, com l'Observatori de la Cultura, el Consell Social, l'escó 151 Defensor de l'Usuari, projectes educatius, entre altres». En aquest sentit, Podem planteja obrir línies de «col·laboració amb la societat civil per superar la concepció d'una audiència passiva amb el rol actiu en la conformació d'un debat plural i una informació de qualitat».

- «Garantir l'accés, tant a les sessions de comissions parlamentàries com als plens, als mitjans de comunicació, a observadors i a ciutadans en general, sense traves administratives i sense cap mena de discriminació».

D'altra banda, en el punt número 206 del seu programa electoral, proposen directament «reformar la Llei General de Comunicació Audiovisual per actualitzar l'espai mediàtic espanyol als estàndards europeus» i fer-ho a través de quatre punts bàsics (Podem, 2016: 152 – 153):

- «Desgovernamentalitzar els mitjans públics (RTVE, Agencia EFE, etc.) per tal de garantir la seva independència i pluralisme, la qualitat dels seus continguts i el compliment del dret d'accés». Proposen fomentar les competències i la participació dels

Consells Informatius. Contemplen també la figura d'un Consell Social⁵⁹, el Defensor de l'Espectador i que les àrees de Mitjans Interactius puguin facilitar més participació ciutadana.

- «La presidència d'aquests serà escollida a través de concurs públic i requerirà la presentació d'un projecte».

- «Revisar els criteris de gestió de l'espectre radioelèctric per garantir un repartiment més equilibrat entre els tres sectors de la comunicació (públic, comercial i tercer sector), i aconseguir un millor aprofitament d'aquest espectre que garanteixi el dret a la lliure competència i permeti millorar els indicadors del pluralisme».

- «Crear un Consell Audiovisual, independent i integrat en la Plataforma Europea d'Autoritats Reguladores (EPRA), similar als que existeixen en alguns països de l'entorn europeu».

Podem, però, igual com els socialistes, abans de les eleccions ja ha intentat tirar endavant un seguit d'accions que, a banda d'ampliar el que proposen en el seu programa electoral, són uns primers passos a la voluntat que defensen tenir per canviar l'actual model de govern de RTVE. El grup parlamentari d'esquerres va presentar el 3 de març de 2016, una Proposició de no Llei (PNL)⁶⁰ molt completa al Congrés dels Diputats, a través de la qual es proposava, com a objectiu imprescindible, modificar la Llei 17/2006, de 5 de juny, i derogar el Real Decret-Llei 15/2012. També convidava al debat, necessari i imprescindible, de la reforma del model de govern de RTVE. En aquest sentit, de les propostes presentades, les que afecten directament els òrgans i estructura de govern de RTVE són:

- Que els consellers siguin designats per mèrits i trajectòria, a través d'un concurs públic i per majoria de 2/3 de les cambres.

- En la PNL especifiquen que el Consell Social (que contemplen al programa electoral) substituiria el Consell d'Assessors, perquè la societat civil pugui participar activament. A través d'aquest podrà proposar noves formes de funcionament i controlar que la Corporació compleixi amb els principis bàsics de servei públic. Haurà d'estar

⁵⁹ En aquest sentit, no es precisa si aquest Consell Social seria Estatal o per empresa.

⁶⁰ Federación de Sindicatos de Periodistas (03 març 2016). Podemos quiere garantizar la independencia de RTVE. *Fesep.org*. Recuperat de <http://www.fesep.org/index.php/noticias/item/6781-podemos-quiere-garantizar-la-independencia-de-rtve>

format per organitzacions de la societat civil, representatives, sense ànim de lucre. Aquest Consell podrà cessar membres si no compleixen amb les seves funcions o tenen interessos propis en el rendiment de RTVE.

- Els consellers que representaran els treballadors de RTVE, del Consell d'Administració, s'escolliran en votació directe coincidint amb la votació del Consell d'Informatius, la Mesa de Producció o el referèndum sobre el Cap d'Informatius, que passarà a tenir caràcter vinculant.

- Una de les novetats, influenciada pel model que segueix la televisió pública ZDF d'Alemanya, és que cada grup parlamentari podrà designar un sol representant del Consell d'Administració i aquesta representació directa dels grups polítics al Consell mai podrà superar el 49%. D'aquesta manera, Podem defensa que s'assegura una independència respecte dels polítics i es fomenta la participació, pluralisme i transparència. Aquest Consell d'Administració tindrà competències en els nomenaments de tots els directius de la Corporació, aprovarà el mandat marc i el contracte programa i aprovarà els informes trimestrals del servei públic i els resultats de les auditories.

- Un Defensor de l'Audiència escollit per votació directe a través de vot electrònic i segur, per part de la ciutadania. Aquest formarà part directe del Consell d'Administració i la ciutadania a través d'un portal digital podrà proposar actuacions que portar a terme.

- Les actes del Consell Social i el Consell d'Administració seran públiques.

- Un reforçament dels treballadors, amb poders reals de control intern. Els Consells d'Informatius, els Consells de Programació i la Comissió Mixta de Producció Interna informaran al Consell Social sobre l'adequació dels continguts i la missió de servei públic.

La PNL de Podem és de les propostes més completes i innovadores que s'han presentat els últims mesos. Les seves propostes estan a cavall entre el model parlamentari, cívic i professional tot i que, la participació de la ciutadania està present en tots els canvis pels quals aposten. En aquest sentit, el mateix Pedro Gómez, diputat d'En Comú – Podem i membre del Consell Assessor de polítiques mediàtiques del propi partit, a més de periodista i antic treballador dels Informatius de TVE, ha afirmat a l'entrevista que se li

ha realitzat⁶¹ que «proposem punts de partida i no són propostes tancades. És a dir, treballem i parlem amb molta gent» i és que un Consell Social, per exemple, d'aquestes característiques requereix de molta organització i de procediments de selecció d'aquestes «entitats sense ànim de lucre» sota criteris establerts molt concrets. Durant l'entrevista, Gómez ha posat alguns exemples d'aquestes possibles organitzacions: juristes, espectadors, ONG pel desenvolupament... Però la llista pot ser infinita. Des del partit, per això, accepten que hi ha buits i propostes per tancar, però que no «ho veuen com un error» afirma Pedro Gómez.

El fet que la ciutadania, per a Podem, tingui un paper tant rellevant, porta a qüestionar quina és la seva posició respecte dels professionals. Pedro Gómez ha contestat que «Si em preguntes si han de governar la televisió espanyola pública els professionals, no. Ha de governar la ciutadania o experts externs que no estiguin vinculats. Clar que hi ha d'haver una presència dels professionals i dels treballadors interns, perquè saben com funciona RTVE, però per això han d'estar fent la RTVE, que ho fan millor que ningú».

Finalment, de Podem cal fer referència a que és el partit que més importància li dona a les televisions comunitàries i que això s'explicaria per la influència i ressò mediàtic que va aconseguir gràcies a *La Tuerka*.

⁶¹ Annex pàgines 73 - 77

Unitat Popular

Unitat Popular és el partit, entre els analitzats, que més espai dedica en el seu programa electoral al sector públic de la comunicació i, per tant a RTVE.

Com a proposta immediata es planteja «passar d'uns mitjans públics al servei dels partits governants i dels grups de poder econòmic, a uns mitjans al servei de la ciutadania⁶²» i això parteix de què «els governs han de perdre la seva capacitat de determinar les majories de les gestions⁶³», una idea que no discerneix del que proposa Podem.

Les mesures que presenta com a partit són (i que afectarien el model de govern de RTVE) (Unitat Popular, 2015: 83 – 84):

- «Una revocació de les regulacions implantades pel PP que, segons el mateix partit, han limitat la independència dels nomenaments a RTVE».
- Formar un Consell d'Administració nomenat no només a partir de representants del Parlament, sinó a través d'un Consell Social (que haurà d'estar format per associacions i plataformes ciutadanes). «El Consell d'Administració escollirà el seu president i la Direcció General mitjançant concurs públic. Els seus membres hauran de tenir experiència professional en el sector audiovisual».
- «Creació de Consells Socials que representaran a les associacions i organitzacions implicades en les RTVs públiques així com a la mateixa ciutadania constituïda en plataformes com *Plataforma de Ciutadans per al Servei Públic de radiotelevisió pública*».
- «Posar en ple rendiment la participació ciutadana a través d'aquesta *Plataforma de Ciutadans per al Servei Públic de radiotelevisió pública* des d'on la població podrà participar en l'elecció del Consell Social de cada mitjà i, a més a més, fer consultes i participar en els continguts de cadascun dels mitjans de comunicació dels que compta RTVE».

⁶² UNITAT POPULAR (2015). *Programa participativo generales 2015*. Pàg. 83. Recuperat de: <http://unidadpopular.es/wp-content/uploads/2015/12/ProgramaFinalUP2015.pdf>

⁶³ UNITAT POPULAR (2015). *Programa participativo generales 2015*. Pàg. 87. Recuperat de: <http://unidadpopular.es/wp-content/uploads/2015/12/ProgramaFinalUP2015.pdf>

- «Establir l'Acció Ciutadana Directa i que a través de la recopilació de firmes es pugui demanar la compareixença pública dels directius sobre assumptes específics de programació».

- «Donar suport i desenvolupar la participació dels treballadors mitjançant els representants sindicals, Consells Informatius i Consells de Programes».

- «Crear un Consell Audiovisual Estatal com a instrument que garanteixi les obligacions de servei públic que han de seguir totes les emissores, tant públiques com privades. Aquest Consell Audiovisual Estatal haurà de crear indicadors de rendibilitat social en els que es comptabilitzi la independència i el pluralisme informatiu així com el compliment d'altres objectius culturals i socials».

- Finalment, perquè es compleixi la totalitat del dret a l'accés per part de partits, sindicats i organitzacions socials, no només n'hi ha prou donant accés a tota la pluralitat d'opinions, sinó que cal «incloure en la programació espais específics que compleixin aquest objectiu. Aquest dret estarà vigilat pel Consell Social i el Consell d'Administració i s'haurà de fer un balanç públic i presentar-lo sobre la seva execució».

D'Unitat Popular (UP) s'ha entrevistat a Manuel Camacho⁶⁴. Ell és membre del partit i va ser un dels participants principals en la redacció de les polítiques mediàtiques que van sortir al programa electoral del 20D (el mateix pel 26J) d'UP. Manuel Camacho, que a més a més és membre de *Teledetodos*, és expert en polítiques audiovisuals i fa anys que estudia i observa els canvis polítics i de govern de RTVE.

Camacho, a l'entrevista, aprofundeix en el model de govern que s'hauria d'establir, basat en «l'articulació de la independència del mitjà reduint el pes decisor del Parlament i donant més participació als ciutadans».

Una manera de fer això és a través de l'elecció del President de la Cooperació de RTVE que, a més a més de ser elegit pel Parlament, també cal que hi tinguin veu i vot el conjunt de les forces socials (tot i que no es determina què s'entén per forces socials). El Director executiu ha de ser escollit mitjançant oposicions i, finalment, els directors d'informatius i de programes, d'un perfil professional i no polític, han de ser ratificats pels treballadors.

⁶⁴ Annex pàgines 80 - 84

Un canvi molt diferent que aporta UP és també l'aposta per l'equilibri en la representació dels òrgans de govern on cal que hi hagi una «representació directa provinent de la Plataforma de Ciutadans per les RTVs públiques, sindicats i associacions professionals». La problemàtica, o buit, davant d'això és altre cop els criteris o conceptes que es tenen per associacions ciutadanes, professionals, etc. i que cal que estiguin clars.

Manuel Camacho també es situa en un marc europeu i defensa, en contra d'alguns altres partits com el PSOE o com el PP (si prenem les declaracions de Mariano Rajoy a RNE), que el model de la BBC Britànica no és traslladable i no seria viable a Espanya pels seus mecanismes de finançament, afegeix que pels nivells d'acceptació social d'una i l'altra, no es poden comparar. També parla del model de govern alemany, del qual destaca que el pes del parlament va ser reduït per sentència judicial. I sobre el model «centralitzador» que s'estableix a França afirma que «s'allunya de la diversitat d'Espanya».

Camacho també ha especificat sobre el Consell Social que apareix al programa electoral d'UP. A diferència del que proposa Podem, aquest Consell Social «inclou la seva presència al Consell d'Administració, juntament amb els sindicats».

Sobre el Defensor del Telespectador, «hauria de ser una figura independent escollida obertament i amb un Estatut propi que tingués acció sobre tots i cadascun dels mitjans que conformen RTVE».

Pel que fa a la figura de Director General, seria per concurs públic. Davant d'això, és important anotar que, com succeeix a Alemanya amb la televisió pública ZDF, els partits polítics no tindrien la majoria en els òrgans de decisió de les RTVs públiques.

Però, no només aposten per canviar l'elecció o nomenament d'aquests càrrecs, també apostarien per una ratificació per part dels treballadors, dels directius d'informatius i programes que haurien de tenir un perfil professional i no polític com a condició *sine qua non*.

4.4. Ciutadans

El partit polític de Ciutadans, igual com Podem, té per primera vegada representació al Congrés dels Diputats. Neix sota el paraigua de «la nova política» i això dóna a entendre, de primeres, que plantejarà polítiques que ampliïn el camí de les reformes i/o els canvis, en aquest cas canvis en l'enfocament de les polítiques mediàtiques i RTVE.



En el seu programa electoral dediquen a parlar de la Corporació de RTVE en l'apartat *Invertir en el presente para ganar en el futur*⁶⁵ i plantegen una àmplia reforma legislativa. Les mesures concretes sobre RTVE i, en especial, aquelles que afectarien la governança de RTVE són:

- «Apostar per l'aprovació d'un nou model de servei públic per a RTVE, per tal de garantir la independència i la qualitat del seu servei i dels seus continguts, la vertebració i funció social i el fet que sigui el portal d'entrada i sortida de tot allò que passa al món».
- «Impulsar un model de RTVE despolititzat, en el que tots els càrrecs siguin escollits a partir de criteris de professionalitat i excel·lència».

La forma en com Ciutadans nomenaria els càrrecs dels principals òrgans no es fa explícita en el Programa electoral, però, tenint en compte que és un dels partits que va firmar i donar suport a la proposta del Consell d'Informatius, de retornar l'elecció a través de 2/3 de les Cambres, ara per ara l'únic indicati que hi ha és aquest.

- «Per tenir present totes les actuacions dels gestors de RTVE en etapes anterior per tal de poder edificar nous projectes de cara al futur, és realitzar una auditoria independent a la gestió de RTVE». I s'aposta per elaborar anàlisis independents per tenir present totes les actuacions dels gestors de RTVE
- «Buscar l'interès i promoure el talent dels seus treballadors i impulsar la producció pròpia de RTVE».

⁶⁵ Ciutadans, 2016: Propostes nº 202 a 206. Recuperat de: <https://www.ciudadanos-cs.org/programa-electoral>

- «Buscar sotmetre a regles estrictes de transparència totes les retribucions de tots els alts càrrecs de RTVE».

Com s'ha dit, les propostes que fan són àmplies, però, a la vegada poc concretes. De fet, en l'entrevista que s'ha realitzat a David Mejía⁶⁶, diputat al Parlament de Catalunya i president de la Comissió de Control de la Corporació Catalana de Mitjans Audiovisuals, hi ha qüestions a les que no s'ha donat cap resposta. Ciutadans, com a norma general, aposta, i així ho diu en el programa, per un canvi de model de govern, però no detalla, encara propostes concretes com fan Podem, Unitat Popular o PESO (tot i que aquests últims es remetent principalment a la Llei 17/2006, de 5 de juny, que ells mateixos van aprovar). Ciutadans, però, apostaria per un model professional, tot i que «agafarien característiques d'altres».

Sobre nous òrgans de govern o òrgans que ja estan constituïts, Ciutadans no es posiciona tot i que, pel que s'ha pogut treure de l'entrevista estarien disposat a «analitzar propostes si realment aporten una millora al sistema actual».

⁶⁶ Annex pàgines 78 - 79

5. Conclusions

En línies generals, s'ha vist que es poden marcar tres grans etapes de la història democràtica de RTVE, segons el model de govern que ha tingut el servei públic. La primera etapa va estar marcada per una ràdio i televisió de titularitat estatal sota un model governamental, marcat segons dictava la Llei 4/1980, en què el control l'acabava tenint el grup polític que estava al Govern, és a dir UCD (1980 – 1982), PSOE (1982 – 1996) i PP (1996 – 2004). Després, amb l'aprovació de la nova Llei 17/2006, de 5 de juny, es va engegar una segona etapa en què el model de govern s'aproximava i, de fet, va ser, un model de govern parlamentari o de representació proporcional, ja que hi va haver un repartiment del control dels mitjans de comunicació públics entre les diferents forces polítiques. Una millora que es va veure reflectida en els reconeixements internacionals i els nivells d'audiència d'aquells anys (2004 – 2012). Finalment, una tercera etapa, que dura fins avui dia. Aquesta es va iniciar amb les modificacions que el Partit Popular va fer de la Llei General de Mitjans Audiovisuals, Llei 17/2006, que després d'observar l'evolució dels òrgans de govern, es pot afirmar que els serveis públics de radiotelevisió i mitjans interactius estan trepitjant la línia, altre cop, d'un model governamental.

D'ençà que el Partit Popular està al Govern, les audiències han disminuït un 35% a TVE i un 23% a RNE i la dinàmica de futur segueix per aquest camí. La desconfiança ve donada pel control que professionals i acadèmics han denunciat que l'executiu de dretes té sobre la Corporació pública, per fets com l'elecció dels alts càrrecs de l'organigrama de RTVE sense la necessitat de tenir un consens amb la resta de partits de la Cambra o el nomenament de persones, no sempre professionals del sector, però sí sovint vinculades al partit polític de dretes.

Feta aquesta síntesi, que avui RTVE necessita canvis i, en especial, canvis que afectin el model de govern, és una obvietat com també han declarat els diferents diputats, exceptuant el del Partit Popular, Ramón Moreno, en la pregunta que se'ls hi ha realitzat sobre l'evolució de RTVE des de la reforma del 2012. El motiu principal de les crítiques i, alhora, de demanda d'una nova reforma i/o canvi, ve donat per l'allunyament del Parlament vers l'entitat i, per contra, una aproximació molt estreta amb el Govern. Això, que ha donat lloc a queixes per manipulació, per part d'òrgans com el Consell

d'Informatius, i a percebre RTVE com un servei de partit i no públic, ha fet que entre la ciutadania i els mitjans de comunicació públics no hi hagi una aliança, és a dir, ni representació ni identificació, dues coses que donen sentit, justament, a la seva existència.

En definitiva, la necessitat de canviar les estructures de govern de RTVE és una condició *sine qua non* i els qui tenen la capacitat de fer-ho, és a dir, els representants polítics ho haurien de tenir en compte.

Abans de les eleccions del 20 de desembre es va dissoldre la Comissió Mixta de Control i Seguiment de RTVE i les seves Societats, i passades les eleccions del juny del 2016 aquesta Comissió encara no s'ha constituït. Això, podria ser una mostra d'escassa o nul·la preocupació i sensibilitat que els partits, amb representació al Congrés dels Diputats, tenen en vers la Corporació de RTVE. Però, com que més enllà del present, cal fer apostes de futur per revertir la situació actual, han estat els programes electorals del 26J els que han permès afirmar, o no, si els partits són conscients i tenen la mateixa percepció de l'estat dels serveis públics mediàtics com té la ciutadania.

D'entrada, que el Partit Popular vulgui mantenir el que ha aplicat aquests últims quatre anys és una realitat, i així ho demostra la inexistència de propostes sobre RTVE en el seu programa electoral. Els seus actes, més que paraules, de negació a l'hora de firmar propostes com la d'octubre del 2015 del Consell d'Informatius, són l'aposta a seguir la política de desgast democràtic del servei públic i l'increment del deute com fins ara, posant en perill RTVE.

Pel que fa a la resta de partits i programes electorals analitzats: PSOE, Units Podem i Ciutadans, hi ha un punt en comú que els seus programes electorals mostren: «recuperar» la funció de servei públic de RTVE i canviar el sistema d'elecció i nomenament dels membres dels òrgans de govern tal com ara està establert. És cert que el «com» és diferent entre els partits, però tots parteixen que el govern de torn no pot nomenar amb tan sols majoria simple. En definitiva, tots tenen intenció de modificar la Llei actual.

Però, RTVE necessita més propostes concretes i profundes i, en els programes electorals del 26J, aquestes no s'observen en tots ells, exceptuant Unitat Popular i Podem qui, més enllà de si les seves apostes són possibles o no de dur a terme, almenys

són i estan molt estudiades. Val a dir que Podem deixa forces portes obertes, sobretot en els mecanismes de participació. D'altra banda, el PSOE no surt de la línia amb el que ja va treballar deu anys enrere i, Ciutadans estableix uns marcs molt generals amb definicions poc concretes. A més a més, fa referència només a «despolititzar» RTVE, que està bé com a independència editorial, però també cal fer referència a «desgovernamentalitzar», que al final no és el mateix, perquè, per molt paradoxal que soni, els polítics, tots, com a representants de la societat tenen el dret i el deure de regular sobre els serveis públics.

En general, tots els partits estarien a favor d'un suposat canvi de model, exceptuant el PP que en l'entrevista no es posiciona al si i, detallar que el canvi de model del PSOE, en realitat, seria retornar a la Llei que ja va aprovar.

Societat civil, invisible fins ara

Els dos partits tradicionals, en els seus programes electorals, no han apostat ni reforçat tant el concepte de participació com Podem, Ciutadans i Unitat Popular. Aquests tres últims partits, que aposten per un model a cavall entre el que identificaríem el professional i el cívic corporatiu, són els que més propostes noves i àmplies presenten per incentivar la participació, ja no només professional, sinó també ciutadana, ja sigui a través d'un Consell Social, de tenir veu i vot en el nomenament dels membres del Consell d'Administració, creant una Plataforma de Ciutadans per al Servei Públic, entre altres.

Vista la tradició a la qual sempre han caigut els serveis públics mediàtics a Espanya, de caure en mans del control fins a desvirtuar-los, com succeeix avui dia, qualsevol cosa que incentivi un equilibri o propostes d'aquests models: professional i cívic, significarà un avenç cap a unes polítiques que fins ara RTVE no ha conegut. Aquí, m'agradaria recuperar la idea de Hallin i Mancini de què, per naturalesa, moltes vegades els models es complementen i, per tant, no és negatiu observar amb bons ulls aquelles parts bones de la BBC britànica, però tampoc és fer-ho de la ZDF Alemanya, ja que el que cal tenir en compte és com s'ha construït la televisió pública d'un país i voler implantar una BBC «a l'espanyola», per exemple, també seria un error.

Ara bé, saben els ciutadans i les ciutadanes com està construïda o com volen que és continuï construint la radiotelevisió pública a Espanya? La pregunta s'hauria de plantejar, directament, a la societat i fer-la particip d'aquesta construcció.

El futur

Guanyar la confiança i el sentiment de representació de la població en vers els serveis públics mediàtics és, avui, un repte de futur i, els mateixos governants cal que es comprometin a treballar en aquesta línia perquè la primera condició sigui possible. La qüestió que tanca aquest treball té a veure, justament, amb el futur.

Amb els resultats sobre la taula, després de les eleccions del 26J, per governar cal pactar. Els últims en fer-ho han estat PP i C's, que han presentat un acord d'investidura de 150 mesures⁶⁷. Entre aquestes, n'hi ha una que fa referència a RTVE, la número 130, i diu:

«Garantir un model de servei públic per a RTVE basat en la seva independència, qualitat i neutralitat política, assegurant que la selecció dels seus directius es realitzi a partir de criteris de **professionalitat i excel·lència** i que reforci la seva funció de vertebració social i de finestra al món de la cultura i la societat espanyola».

Si ens fixem en els programes electorals dels dos partits, directament es pot anar al de Ciutadans (ja que el Partit Popular no es posiciona). Aquest compromís aprovat entre PP i Cs és una barreja dels punts 1 i 2 del programa electoral del partit taronja, en relació a RTVE. El criteri de professionalitat s'entén, bagatge, currículum, però excel·lència és abstracte. Tanmateix, els criteris defineixen els perfils, però no l'elecció i aquest és un punt que, per molt insistent que resulti, és imprescindible tenir en compte. Per això, abans s'ha afirmat que Ciutadans encara presenta propostes molt generals que, com es veu, poden variar segons amb el partit amb qui pacti. Si s'observa el primer pacte de govern, després de les eleccions del 20D que, a diferència d'aquest, va ser entre PSOE i Cs⁶⁸ i, en aquesta ocasió, sobre RTVE es proposava:

⁶⁷ Pacte d'investidura entre Ciutadans i Partit Popular (28 agost 2016). *150 compromisos para mejorar España*. Recuperat de: <http://statics.ccma.cat/multimedia/pdf/9/9/1472387935999.pdf>

⁶⁸ PSOE i Ciutadans (2016). Acuerdo para un Gobierno Reformista y de progreso. Recuperat de: <http://www.psoe.es/media-content/2016/02/acuerdo-gobierno-reformista-y-de-progreso-2016.pdf>

«**Modificar el procediment del nomenament** dels membres del Consell de Radiotelevisió Espanyola. Els membres del Consell de RTVE es nomenaran d'acord amb el previst en els apartats anteriors. El President del Consell de RTVE requerirà **d'una majoria de 2/3 dels membres del Congrés dels Diputats**».

Amb el pacte amb el PSOE, els dos partits seguien el compromís firmat el 15 d'octubre i que va presentar el Consell d'Informatius. Les incògnites sobre el compromís agafat amb RTVE, davant d'aquest nou pacte d'investidura, no s'esvaeixen.

Tot i que les intencions existeixen i les ganes de pactar entre les diferents forces també, i així es va veure davant la proposta del Consell d'Informatius, a més a més que els diferents entrevistats ho han afirmat en les seves respostes, de moment RTVE continua sota un marc legal, modificat per un partit a qui tenir-ne el control complet ja li funciona.

Tot el que quedi obert del passat no permetrà edificar un projecte clar i fort de futur respecte el model de govern de RTVE, que permeti fer del servei públic un servei per a i de la ciutadania.

REFERÈNCIES

ASOCIACIÓN PRENSA MADRID. (2012): *Un modelo de televisión pública: qué virtudes debe tener y qué defectos evitar* (p. 9 – 20) Asociación prensa Madrid. Recuperat de: Barcelona: Ariel, pp. 229-250.

BUSTAMANTE, Enrique (2013). *Historia de la Radio y la Televisión en España. Una asignatura pendiente de la democracia* (1a ed.). Barcelona: Gedisa.

CONSEJO PARA LA REFORMA DE LOS MEDIOS DE COMUNICACIÓN DE TITULARIDAD DEL ESTADO (2005). *Informe para la reforma de los medios de comunicación de titularidad del Estado*. Consejo para la Reforma de los Medios de Comunicación de Titularidad del Estado, Madrid. ed.). Sevilla: Comunicación social ediciones y publicaciones.

FERNÁNDEZ ALONSO, Isabel (2004): “Panorama histórico de la radio y la televisión”. En BARRERA, Carlos (coord.): *Historia del Periodismo Universal*.

FERNÁNDEZ ALONSO, Isabel; Ana FERNÁNDEZ VISO (2012): “¿Cómo se gobiernan las radiotelevisiónes públicas?: órganos de gestión, injerencia política y fragilidad de los mecanismos de control?”, en MIGUEL DE BUSTOS, Juan Carlos; CASADO DEL RÍO, Miguel Ángel (coords.): *Televisiónes autonómicas. Evolución y crisis del modelo público de proximidad*. Barcelona: GEDISA, pp. 119 a 142.

FERNÁNDEZ Alonso, Isable i FERNÁNDEZ Viso, Ana (15 març 2012). Pluralismo interno de gestión. Rol de los colectivos sociales y de los profesionales en el gobierno de las radiotelevisiónes públicas en España. El caso de RTVE. *COMUNICACIÓN Y SOCIEDAD*, vol. XXV, 2, 203 – 230. doi.

GOBIERNO DE ESPAÑA (1977). *Los Pactos de la Moncloa*. Recuperat de: <http://www.vespito.net/historia/transi/pactos.html#57>

GÓMEZ MONTANO, Alicia (2006). Pluralismo, tutela política y órganos de control en El servicio público de radiotelevisión de ámbito estatal: La manipulación como fenómeno social. La reforma de RTVE. Recuperat de: http://www.cac.cat/pfw_files/cma/premis_i_ajuts/treball_guanyador/1er_premi_agomezmontano.pdf

HALLIN C. Daniel; MANCINI Paolo (2008). *Sistemas mediáticos comparados* [Comparing Media Systems] (1a ed.). Barcelona: Hacer.

HUMANES, M. L; FERNÁNDEZ Alonso, Isabel (2015). *Pluralismo informativo y medios públicos. La involución de TVE en el contexto de cambio político (2012-2013)*. Revista Latina de Comunicación Social, núm. 69, pp. 270 – 287. Recuperat de: <http://www.ull.es/publicaciones/latina/070/paper/1046fu16es.html>

HUMPREYS, P. (1996). *Mass Media and Media Policy in Western Europe*, Manchester University Press: Manchester.

MEDINA Laverón, Mercedes (2005). *Estructura y gestión de empresas audiovisuales*. Navarra: Eunsa.

PSOE (13 gener 2016). Proposició de Llei sobre modificació de la Llei 17/2006, de 5 de juny, de la radio i televisió de titularitat estatal. Presentada a la Mesa del Congrés dels Diputats. Recuperat de: http://www.socialistasdelcongreso.es/opencms/export/sites/default/gps/resources/Prensa/Documentos/011_PNL_RTVE.pdf

SAURA BERGÉS, LAURA; MATEOA PÉREZ, DE ROSARIO (2009). Los retos de las televisiones públicas. Financiación, servicio público y libre mercado. Sevilla: COMUNICACIÓN SOCIAL

UNESCO (2014). *La libertad de expresión contribuye a la autonomía*. UNESCO, Agenda. Recuperat de: <http://www.unesco.org/new/es/unesco/events/prizes-and-celebrations/celebrations/international-days/world-press-freedom-day/previous>

[celebrations/worldpressfreedomday2009001/themes/press-freedom-contributes-to-empowerment/](https://www.rtve.es/celebrations/worldpressfreedomday2009001/themes/press-freedom-contributes-to-empowerment/)

UNITS PODEM (11 maig 2016). Programa electoral: *Elecciones 26J. Cambiar España: 50 pasos para gobernar juntos*. Recuperat de: https://podemos.info/wp-content/uploads/2016/05/acuerdo26J_final.pdf

VIDAL, ANTONI (2012). El servicio público audiovisual y la construcción del Estado autonómico: RTVE 1980 – 2006 (Tesi doctoral, Universitat Autònoma de Barcelona, Facultat de Ciències de la Comunicació). Recuperat de: http://ddd.uab.cat/pub/tesis/2011/hdl_10803_117784/av1de1.pdf

VIKE-FREIBERGA, Vaira; DÄUBLER-GMELIN, Herta; HAMMERSLEY, Ben; PESSOA MADURO i Luís Miguel (2013): *A free and pluralistic media to sustain European democracy*. High Level Group on Media Freedom and Pluralism, Unió Europea. Recuperat de: <https://ec.europa.eu/digital-single-market/sites/digital-agenda/files/HLG%20Final%20Report.pdf>

ANNEXOS

ENTREVISTES

Partit Popular

Respon a l'entrevista el diputat Ramón Moreno, que va ser portaveu de la Comissió Mixta de Control i Seguiment de RTVE al Congrés durant la legislatura número X.

P. ¿Creen que a día de hoy existe una real alianza entre la ciudadanía y la televisión pública estatal en España?

R. Creemos que existe hoy en España una clara identificación entre los ciudadanos y un modelo alternativo audiovisual que acentúa lo público y el interés general por encima del negocio y la cuenta de resultados como único objetivo.

P. ¿Cómo valoran la evolución de RTVE desde la reforma en 2012?

La Ley de 2006 se cumple escrupulosamente en todos sus extremos. El cambio en 2012 se produjo exclusivamente sobre el requisito de exigir una mayoría reforzada para elegir a los miembros del Consejo de Administración y ello se hizo para evitar una inestabilidad institucional y un bloqueo pernicioso y sin salida en los que se había caído.

P. ¿Es necesario un cambio de modelo de gobierno de la televisión pública estatal en España?

R. Se pueden barajar y estudiar mejoras en la gobernanza de RTVE sin duda pero el principal problema reside ahora en una forma de financiación plagada de incertidumbres que ha terminado maniatando su capacidad de actuación y trasladando a la sociedad en ocasiones una imagen no ajustada de su eficacia, transparencia y rentabilidad.

P. ¿En qué modelo y por qué se fijarían si tuvieran que cambiar el actual modelo de gobierno que rige RTVE?

La BBC siempre es un modelo al que hay que tender, dentro de las enormes diferencias que separan a los dos operadores en términos de presupuesto, plantilla, etc...

P. ¿Han establecido contactos y pedido información a académicos o profesionales de la comunicación para articular sus propuestas electorales del 26J en relación con RTVE?

R. Siempre y en cada ocasión en la que se ha necesitado fijar una posición sobre el papel de la radio televisión pública en España hemos contado con la opinión y la experiencia de quienes mejor conocen el medio y al margen de cualquier connotación política.

P. ¿Por qué motivos en el Programa electoral del PP del 20D hacen referencia solo al financiamiento del ente público?

R. Es sin duda el problema más importante y urgente para lograr una RTVE fuerte, solvente, bien gestionada y con los recursos suficientes para cumplir plenamente su papel de servicio público.

P. ¿Cómo valoran la idea planteada por algunos partidos de, aparte de mantener un Consejo Informativo, crear un Consejo Social? ¿Cuáles son las razones de su partido por lo que aprobarían o no estas nuevas figuras y Consejos?

R. Los Consejos de Informativos también realizan su tarea. Incluso hay un Consejo Asesor que se reúne periódicamente. Junto al control que ejerce el Consejo de Administración, el Parlamento, el Tribunal de Cuentas y la IGAE convierten a RTVE en el organismo público más supervisado que pueda existir en España.

P. ¿Se plantean reducir la influencia política en el Consejo de Administración?

R. Que la propuesta para su elección nazca de los grupos parlamentarios, como así sucede, no significa que haya un partidismo establecido ni una visión sectaria de las iniciativas.

P. ¿Es justificable para evitar una situación de bloqueo la elección del Consejo de Administrativo de RTVE por parte solo de la mayoría del Congreso?

Fue una decisión completamente imprescindible en 2012. RTVE llevaba un año sin dirección ejecutiva por la cerrazón de algunos grupos y esto en este ámbito resulta letal, muy inconveniente y nocivo.

P. ¿Contemplan la posibilidad de volver a las 2/3 partes para la elección de este Consejo?

R. Si fuera posible alcanzar de nuevo un consenso al respecto no tendríamos ningún inconveniente.

P. ¿Con que partido político creen aproximarse más en este sentido?

Sobre el papel son varios los grupos que han expresado su voluntad de acuerdo y con todos ellos estaremos dispuestos a hablar y plantear los mecanismos que garanticen todavía más la independencia y pluralidad del medio.

P. ¿En caso de formar Gobierno después de las elecciones del 26J, prevé un consenso a gran escala para llegar a un acuerdo en cómo debería ser la RTVE del futuro?

Lo deseamos sinceramente y confiamos en que se den las circunstancias y la voluntad necesarias para lograrlo.

Partit Socialista

Respon a l'entrevista el diputat José Miguel Camacho, que va ser portaveu socialista de la Comissió Mixta de Control i Seguiment de RTVE al Congrés durant la legislatura número X.

P. ¿Creen que a día de hoy existe una real alianza entre la ciudadanía y la televisión pública estatal en España?

R. No. La reforma aprobada por decreto-ley por el Gobierno de Rajoy en el año 2012 ha supuesto en la práctica la vinculación de la Corporación con el Gobierno y el consiguiente alejamiento del Parlamento como representación de la ciudadanía.

P. ¿Cómo valoran la evolución de RTVE des de la reforma de la Ley 17/2006 en el año 2010?

R. El Gobierno del PP ha desmantelado un modelo de televisión pública viable económicamente y de calidad, cuyos informativos eran un ejemplo de independencia y pluralidad, para construir una televisión de partido. La gestión económica de la Corporación es tan desastrosa y su deuda, como consecuencia del recorte de financiación pública y del despilfarro, se ha disparado de tal manera que se está poniendo en cuestión la continuidad del modelo de TV pública sin publicidad.

P. ¿Es necesario un cambio de modelo de gobierno de la televisión estatal pública en España?

R. Sí. Es imprescindible volver al modelo de la Ley 17/2006.

P. ¿En qué modelo y por qué se fijarían si tuvieran que cambiar el actual modelo que rige RTVE?

El modelo aprobado en 2006 fue un modelo exitoso. La elección parlamentaria, por mayoría cualificada, de sus órganos de administración y gobierno sirvió para reforzar y garantizar su independencia, al asegurar la participación de la oposición, constituyendo uno de los fundamentos de la instauración de un modelo de radio y televisión pública, independiente, plural, viable y de calidad.

Los informativos de RTVE eran un ejemplo de independencia y pluralidad, reconocida, no sólo por la ciudadanía, lo que se reflejaba en los datos de audiencia, sino también en

el exterior, donde se cosechaban premios por su labor. Se trataba además de un modelo viable económicamente como demostraba su balance, y cuya financiación no dependía de los ingresos por publicidad.

P. ¿Estarían de acuerdo en un giro hacia un modelo similar al de la BBC Británica?

En buena medida, este modelo es similar al de la BBC.

P. ¿Han establecido contactos y pedido información a académicos o profesionales de la comunicación para articular sus propuestas electorales del 26J en relación con RTVE?

Todas las propuestas programáticas del PSOE surgen de la relación que mantenemos con la sociedad, pero además nuestra experiencia de gobierno es también que la elaboración y aprobación de leyes y la adopción de medidas tienen como fundamento un previo trabajo de información y consulta con sectores sociales, académicos, profesionales, etc.

Precisamente, aquella ley tuvo como precedente la constitución en 2004 de un Consejo integrado por personas de reconocida autoridad en la materia, a los que se encomendó la elaboración de un informe con medidas que impidieran el control gubernamental de los medios de comunicación de titularidad estatal, de forma que pudieran desempeñar con profesionalidad e independencia los cometidos que les corresponden en una sociedad democrática avanzada, garantizando así la veracidad de la información, la libertad de opinión, la difusión del pluralismo cultural y la participación política de los ciudadanos.

El informe elaborado por aquél Consejo fue la base de la elaboración de la Ley de 2006.

P. ¿Se ven reflejados estos contactos o propuestas (si las hay) en sus programas electorales?

En efecto, nuestra relación con la sociedad tiene su reflejo en nuestros programas electorales.

P. ¿Cómo estaría formado ahora el Consejo Estatal de Medios Audiovisuales que proponen desde el PSOE?

El PSOE ya aprobó desde el Gobierno la Ley General Audiovisual que establecía la constitución del Consejo. Se puede revisar la composición que se preveía en aquella ley, que debe responder al mayor grado de acuerdo posible, y deben establecerse mecanismos para garantizar la independencia e idoneidad de sus miembros, como hemos propuesto con el resto de organismos reguladores.

P. ¿Es a través de este Consejo Estatal como controlarían el pluralismo y la imparcialidad de los espacios informativos de RNE y TVE para garantizar su calidad y la presencia de los distintos grupos sociales y formaciones políticas?

R. Nuestra propuesta es la puesta en funcionamiento del Consejo Estatal de Medios Audiovisuales para garantizarla supervisión, la transparencia y el pluralismo en el sector audiovisual y el de las telecomunicaciones, así como el cumplimiento de la misión y las obligaciones legales atribuidas a los prestadores del servicio público de comunicación audiovisual.

P. En esta línea, ¿algunos partidos se han planteado disminuir la influencia de los políticos del Consejo de Administración. ¿Observan esto como una posibilidad?

R. La propuesta del PSOE prevé el establecimiento de un sistema para el nombramiento de sus miembros en el que se prevea la convocatoria pública de las vacantes a cubrir, la evaluación de la competencia e idoneidad de los candidatos por un Comité Asesor de composición profesional variable cuyos informes se harán públicos, la celebración de sesiones de audiencia en las correspondientes comisiones del Congreso y del Senado y la elección final por parte del Parlamento. Creo que esto garantizará una composición no política del Consejo y que todos sus miembros tengan la idoneidad necesaria para ejercer su función.

P. ¿Sería con la Ley Estatal de Televisión y Radio de Titularidad Estatal 2006 como RTVE dejaría de estar tan politizada o creen que se debe también reformular ese marco jurídico?

R. Las modificaciones del sistema de nombramiento que acabo de señalar precisarían de una modificación del marco legal y de los Reglamento de las Cámaras.

P. ¿Con que partido político creen aproximarse más en este sentido?

R. Nuestras propuestas tuvieron en las legislaturas anteriores el consenso de todas las fuerzas políticas, con la excepción del PP, por lo que consideramos que todos ellos pueden volver a apoyarlas.

P. ¿En caso de formar Gobierno después de las elecciones del 26J, prevé un consenso a gran escala para llegar a un acuerdo en cómo debería ser la RTVE del futuro?

Incluso antes de que se forme gobierno, el PSOE ya ha presentado su propuesta de volver al sistema de elección por mayoría cualificada en el primer día de la Legislatura, mediante una Proposición de Ley sobre modificación de la Ley 17/2006, de 5 de junio, de la radio y la televisión de titularidad estatal, para recuperar la independencia de la Corporación RTVE y el pluralismo en la elección parlamentaria de sus órganos

Podem

Respon a l'entrevista Pedro Gómez, d'En Comú Podem, que participa en l'elaboració del programa de Podem en relació a les polítiques que afecten RTVE. A més a més, és periodista i durant molts anys va estar treballant als Informatius de TVE. També va ser membre del Consell d'Informatius de TVE. .

P. ¿Creen que a día de hoy existe una real alianza entre la ciudadanía y la televisión pública estatal en España?

Ara mateix estariem parlant d'un divorci entre la ciutadania i la seva televisió. Possiblement per un desens de la qualitat molt gran, una manipulació evident i una mancança d'actualitat.

Creiem que el principal problema és que la gent no percep la televisió pública com a pròpia i això que sembla "molt romàntic" no ho és gens.

P. ¿Cómo valoran la evolución de RTVE des de la reforma de la Ley en 2012?

S'ha anat deteriorant. La Llei del 2006 tampoc era una meravella i ho denunciem des de Podem.

D'ençà que la Llei del 2006 es va tombar, la televisió pública està en mans d'un sol partit, el PP, que a més a més ha fet el que ha volgut amb ella això ha significat un declivi total d'informació, independència, qualitat, confiança o malversació de fons (diners que tenim per la televisió mal usats). S'ha permès que productores exteriors facin mal us i això ha comportat sobre costos. Estem parlant d'un retrocés molt gran.

P. ¿Es necesario un cambio de modelo de gobierno de la televisión estatal pública en España?

R. Sí, el canvi de model és fonamental. No parlem només de qüestions en el model de govern sinó de canvi de model que afecti i canviï a tot el marc de la televisió pública espanyola. Per això, el canvi de model que nosaltres proposem es basa en tres pilars imprescindibles: desgovernamentalització, participació i transparència. Quan parlem d'aquests tres conceptes ho fem de manera molt àmplia.

El punt de desgovernamentalització és des del Parlament i l'elecció de la direcció de la televisió, però també parlem dels càrrecs inferiors. És a dir, la direcció dels informatius

ha de ser una direcció independent formada pels professionals que són els que saben com han de fer aquesta feina.

Quan parlem de participació ho fem internament (dels propis treballadors i el que tenen a dir, que saben com es fan les coses) i externa (molt important, participació de la ciutadania ja que aquesta no només ha de percebre la televisió i ràdio públiques com a bones sinó que les ha de percebre com a seves). Una participació on la ciutadania hi tingui un espai, per a ella, un dret a l'accés que sigui real, perquè pugui "governar" en certs aspectes i dir el que li sembla bé o no.

Quan parlem de transparència: RTVE amb parets de vidre. Transparència econòmica, de les decisions informatives, en les contractacions, etc. Que tothom sàpiga que passa allà dins.

P. ¿Como se contemplaria esta representación ciudadana en la gestión?

R. Proponem punts de partida i no són propostes tancades. És a dir, treballem i parlem amb molta gent i encara es pot parlar amb més gent i amb d'altres partits, amb la ciutadania...

El primer pilar de la participació seria la creació d'un Consell Social. Un Consell Social amb poders efectius, és a dir que a de prendre decisions i decisions importants. Pensem que ha d'estar integrat per diferents sectors de la ciutadania civil organitzada i són ells mateixos els que han d'estar allà i decidir qui hi ha d'estar.

Al final de la passada legislatura vam presentar una PNL, on es detallen forces coses i algunes queden obertes, no per errada sinó perquè es pugui consensuar. Detallem que s'arribi al 49% de decisió de politics però no quants membres ha de tenir el consell d'administració. Cada sector ha de decidir quins son els seus representants, rebre informe periòdics, etc. Es a dir, més que un consell social també ha de ser com d'assessors.

Consell Social: format per ciutadania civil organitzada: juristes, espectadors, associacions diverses, ONG pel desenvolupament, etc. I cada sector ha de decidir qui o com es representen en aquell Consell Social. I en aquest Consell Social han de decidir (poder efectius), per exemple, tenir informes dels períodes, vetar si es necessari.

I després una llei d'accés que doni la possibilitat d'audiències altes i que doni els recursos materials i humans perquè els col·lectius que vulguin accedir puguin fer unes produccions de les que estiguin orgullosos.

Pensem que això de donar una vegada al trimestre, només una hora a UGT o Comissions Obreres és com prendre'ns el pel i cal anar molt més enllà.

P. ¿En qué modelo y por qué se fijarían si tuvieran que cambiar el actual modelo de gobierno que rige RTVE?

Nosaltres hem treballat fixant-nos molt en un marc i entorn europeu, i més enllà d'aquest. Sempre que la gent progressista parla d'un model fa referència al de la BBC, ja que és un model que tothom de seguida visualitza i que és un model que ha funcionat. Nosaltres també ens hem fixat en la ZDF Alemanya, en la televisió canadenca i totes tenen parts bones.

P. ¿Han establecido contactos y pedido información a académicos o profesionales de la comunicación para articular sus propuestas electorales del 26J en relación con RTVE?

De fet, nosaltres hem basat el nostre model en parlar amb la gent. Més que consultar, primer hem preguntat i després hem fet el model. Tenim un Consell Assessor expert en polítiques mediàtiques de Podem, amb suport i assessors professionals que ens han ajudat, no només pensant en la televisió pública sinó també en el sector privat i comunitari (que és un pilar fonamental).

Queda pendent fer un document extens on parlem i detallem les polítiques mediàtiques i sembla que només existeixi la televisió pública i les polítiques mediàtiques són essencials per fer efectiu un dret com és el de la informació. No podem només pensar en un sector per arribar a donar resposta a la defensa d'aquest dret sinó que els tres públic, comunitari i privat són essencial.

P. ¿Sería con la Ley Estatal de Televisión y Radio de Titularidad Estatal 2006 como RTVE dejaría de estar tan politizada o creen que se debe también reformular ese marco jurídico?

És una llei que ja ha quedat obsoleta. Més enllà dels resultats electorals hi ha una demanda de canvi de model de govern social i també de canvi de televisió. Vivim en un

S. XXI i no estem pensant en tot el que és possible a nivell audiovisual i digital, participació digital...

Anem més enllà d'aquesta llei. Nosaltres parlem d'un model en que la gent ha d'accedir per mèrits a la presidència, que tingui un projecte, que s'aprovi per un tribunal independent i que després ja arribi al Parlament per ser aprovat.

És cert que si els 2/3 no es posen d'acord poden arribar a una situació de bloqueig i, davant d'aquesta situació de possible bloqueig pel desacord dels projectes que han passat un filtre extern, que sigui la ciutadania qui mitjançant vot electrònic secret decideixi qui ha de ser el president de RTVE, si el Parlament en un temps determinat no es posa d'acord d'aquests 2/3, si els polítics no saben fer la feina, ja la farem nosaltres.

P. ¿Es justificable para evitar una situación de bloqueo la elección del Consejo de Administrativo de RTVE por parte solo de la mayoría del Congreso?

Mai. En un moment de bloqueig de 2/3 la solució no és la majoria simple i donar un pas enrere. Si després de passar tot un tribunal de mèrits i que això sigui avaluat per un tribunal d'experts independents aleatoris, detallat a la PNL, si després de tot això arribant els candidats ja valorats amb una solvència al parlament i resulta que els parlamentaris no es posen d'acord, això passa per una votació popular i que sigui la gent que decideixi entre els candidats.

P. ¿Con que partido político creen aproximarse más en este sentido?

Nosaltres pensem que s'ha d'intentar buscar consens més ampli possible i no tancar la porta. En el punt en el que estem, el PSOE pot ser, a banda dels nostres companys de confluència IU, el millor aliat i amb qui més ens podem aproximar. Seria il·lús pensar que amb el PP seria fàcil però si que amb el PSOE podem aproximar-nos igual com amb ERC o altres partits.

P. ¿I la participación profesional?

A veure, per nosaltres la participació és fonamental i és allà on posem el èmfasi i em de tenir en compte qui pot aportar que i en quin lloc. Si em preguntes is han de governar la televisió espanyola pública els professionals, no. Ha de governar la ciutadania o experts externs que no estiguin vinculats. Clar que hi ha d'haver una presència dels professionals i dels treballadors interns, perquè saben com funciona RTVE, però per

això han d'estar fent la RTVE, que ho fan millor que ningú. La quantitat de treballadors de RTVE desaprofitat i de purgues polítiques a produccions que no s'arriben ni a estrenar.. els professionals han d'estar fent la seva feina però a l'organigrama hi ha d'haver experts externs i la ciutadania, pilar fonamental i no una meritocràcia entre polítics i periodistes. Els ciutadans han de decidir.

P. ¿A qué se debe que en el programa de Unidos Podemos redujeron mucho la presentación y propuestas de cambio respecto RTVE?

R. Va ser estrictament un problema de temps. Per consensuar un bon programa en aquest sentit entre els dos s'ha de parlar i aprofundit amb temps, tenim coincidències però també ens diferenciem en alguns punts per tant això va ser un programa d'emergència i no vam arribar a parlar formalment per presentar aquest programa sobre polítiques mediàtiques. Formalment no hi va haver un espai de debat per falta de temps.

P. ¿En caso de formar Gobierno después de las elecciones del 26J, prevé un consenso a gran escala para llegar a un acuerdo en cómo debería ser la RTVE del futuro?

R. Estem a l'expectativa. Per Podem és un tema important i en cas que s'obri debat cal tenir aquest tema sobre la taula i com van les coses és l'objectiu que nosaltres no hi siguem.

Ciudadans

Respon a les qüestions, David Mejía, diputat al Parlament de Catalunya i president de la Comissió que controla la CCMA.

P. ¿Creen que a día de hoy existe una real alianza entre la ciudadanía y la televisión pública estatal en España?

R. Evidentemente no, se podría mejorar mucho la relación para transmitir mejor lo que la sociedad española demanda con lo que se visualiza a través de la televisión pública.

P. ¿Cómo valoran la evolución de RTVE des de la reforma de la Ley 17/2006 en el año 2012?

R. Con un gobierno del PP con mayoría absoluta se perdió pluralidad. A pesar de unos gobiernos previos, se intentó mejorar pero lamentablemente se han dado pasos hacia atrás. Queremos reconducir la situación de RTVE para mejorar la calidad.

P. ¿Es necesario un cambio de modelo de gobierno de la televisión estatal pública en España?

R. Sí, hay que profesionalizar el modelo de gobierno: donde se premia la experiencia, la profesionalidad y el talento de aquellos profesionales que vayan a dirigir un medio público.

P. ¿En qué modelo y por qué se fijarían si tuvieran que cambiar el actual modelo de gobierno que rige RTVE?

R. No tenemos un modelo concreto sino que hay distintos modelos que podríamos coger sus rasgos positivos. Nuestro objetivo principal es garantizar un modelo de servicio público para RTVE basado en su independencia, calidad y neutralidad política, asegurando que la selección de sus directivos se realice a partir de criterios de profesionalidad y excelencia y que refuerce su función de vertebración social y de ventana al mundo de la cultura y la sociedad española.

P. ¿Han establecido contactos y pedido información a académicos o profesionales de la comunicación para articular sus propuestas electorales del 26J en relación con RTVE? -

P. ¿Cómo valoran la idea de crear más órganos de Gobierno, como un Consejo Social y por otra parte la figura de Defensor del Telespectador o Pueblo? ¿Cuáles son las razones de su partido por lo que aprobarían o no estas nuevas figuras y Consejos?

R. Sí, si la creación de esas figuras supone una mejora cualitativa del sistema de comunicación público, estaríamos dispuestos a analizarlo y en su caso aprobarlo si vemos que realmente mejora el sistema actual.

P. ¿Cómo contemplan la participación de la ciudadanía en los Consejos decisivos de RTVE? -

P. ¿Volverían a la Ley Estatal de Televisión y Radio de Titularidad Estatal 2006 o creen que se debe también reformular ese marco jurídico?

R. Habría que seguir esa línea, la de la ley estatal del 2006, pero habría que mejorar algunos aspectos.

P. ¿Verían una substitución de la Ley Estatal de 2006 a través del Mandato Marco que ustedes plantean? ¿Cuáles son las líneas generales de este Mandato Marco? -

P. ¿Es justificable para evitar una situación de bloqueo la elección del Consejo de Administrativo de RTVE por parte solo de la mayoría del Congreso? -

P. ¿Con que partido político creen aproximarse más en este sentido?

P. No hay ningún partido en concreto, estamos seguros de que hay varios partidos que deseamos que se suman a la voluntad de conseguir que la TV pública sea de todos y no solo de unos cuantos.

R. ¿En caso de formar Gobierno después de las elecciones del 26J, prevé un consenso a gran escala para llegar a un acuerdo en cómo debería ser la RTVE del futuro?

P. Creemos que tanto PP como PSOE están de acuerdo en llegar a un acuerdo, y eso se ha demostrado en los pactos de investidura, por lo que existen las mayorías suficientes. Nos gustaría que Podemos también se sumara a la voluntad de tener unos medios públicos plurales y de calidad.

Unitat Popular

Respon a l'entrevista Manuel Camacho, d'Unitat Popular. És un dels impulsors de l'Informe de Teledetodos i ha elaborat el programa d'Unitat Popular sobre polítiques mediàtiques, de les eleccions de juny del 2016.

P. ¿Creen que a día de hoy existe una real alianza entre la ciudadanía y la televisión pública estatal en España?

R. No existe. El ciudadano medio es un mero consumidor de TV, no tiene ni ha tenido nunca una participación directa en las decisiones de gobierno de las RTV públicas. Los partidos políticos gobernantes de cada ámbito han instrumentalizado los medios públicos conforme a sus ideologías.

Solo en el caso de CRTVE tiene una legislación que contempla la participación de las asociaciones sectoriales que nunca han llegado a concretarse eficazmente.

P. ¿Cómo valoran la evolución de RTVE desde la reforma en 2012?

La ley de 2006 propiciada por el PSOE tras el informe de 2005, supuso un avance sobre situaciones anteriores pero dejó abierta la posibilidad del retroceso respecto a los mecanismos que propiciaban la independencia de los gobiernos de turno. De ese modo en la legislatura del PP se decretaron varias medidas por las que el consejo de administración perdió representación y la elección del Presidente fue realizada sin el consenso necesario para garantizar la independencia informativa.

R. ¿Es necesario un cambio de modelo de gobierno de la televisión estatal pública en España?

El cambio de modelo es imprescindible si una sociedad democrática quiere asegurar medios independientes del poder económico (hoy un dúo-polio) y del poder político (gobiernos de turno). La experiencia inmediata dice que es necesario articular la independencia del medio reduciendo el peso decisorio del Parlamento y dando más participación a los ciudadanos asociados entorno a la problemática social general y específica de los medios de comunicación.

En ese modelo la figura de presidente de la Corporación (CRTVE) o cualquier otro medio público debe ser elegida no solo por el parlamento (o representación política

electa) sino por un conjunto de fuerzas sociales y movimientos ciudadanos. La figura del Director ejecutivo debe ser mediante oposición. Los directores de informativos y de programas deben ser ratificados por los trabajadores. Su selección debe venir condicionada por un perfil profesional y no político.

Los trabajadores de estos medios deben tener una carrera profesional mediante la que puedan alcanzar los más altos niveles de responsabilidad.

El cambio de modelo de una RTV al servicio del gobierno de turno y de los poderes económicos a otro al servicio de los ciudadanos exige además un cambio en los objetivos de programación. Actualmente estos se alimentan de fuentes de información dominadas por poderes económicos o partidos políticos. Eso ha articulado y dado por buenos numerosos mecanismos de trabajo cotidiano que condicionan las pautas informativas y de programación.

Los profesionales y la ciudadanía deben reflexionar para cambiar esos métodos y redefinir las prioridades informativas donde el centro deje de ser el acudir exclusivamente a las ruedas de prensa de las fuentes informativas “institucionales” para profundizar en el conjunto social. El nuevo modelo debe cuestionar desde su raíz el periodismo espectáculo que hoy define la actividad informativa y que al optar por el beneficio económico destruye la faceta formativa del proceso de comunicación.

Sin cuestionar la existencia de la diversidad privada, el sector público debe acometer este nuevo modelo con una financiación pública que le permita competir en su entorno y cumplir su papel social sin renunciar a las grandes audiencias.

P. ¿En qué modelo y por qué se fijarían si tuvieran que cambiar el actual modelo de gobierno que rige RTVE?

R. No hay un modelo europeo a seguir. Cada uno de ellos ha resuelto su especificidad de un modo distinto. Aunque todo el mundo hable de la BBC como más independiente, ese modelo no es trasladable, ya que sus mecanismos de financiación no son propuestas viables en España. Tampoco la aceptación social y la influencia de la BBC son comparables. En Alemania el peso de los partidos políticos fue limitado por sentencias judiciales, en Francia el modelo centralizado se aleja mucho de la diversidad española. La financiación mediante canon o combinación de canon y publicidad se aparta de la tradición española.

El ciudadano español heredero de las prácticas del franquismo piensa que toda la tv es gratis. No es consciente del pago que hace mediante presupuestos y mediante el coste publicitario que cada producto de consumo incluye en el precio de los productos de la compra diaria. Toda la industria audiovisual está sostenida por la publicidad que pagan los ciudadanos. La publicidad, los anunciantes son el poder económico que determina finalmente los contenidos.

En CRTVE la financiación es 100 por cien mediante presupuestos del estado (sponsor es residual) y en TV autonómicas y locales se mantiene la financiación mixta con publicidad. En España se construyó el sector privado de TV mediante la destrucción del público. El Estado y las autonomías financieras durante un largo periodo a productoras privadas (algunas afines políticamente al gobierno de turno) asegurándoles un negocio con grandes beneficios. Este negocio creó las bases de las actuales cadenas privadas. Este negocio también sirvió para la utilización indirecta por parte de los grandes partidos gobernantes de los medios públicos en sus campañas electorales.

P. ¿Han establecido contactos y pedido información a académicos o profesionales de la comunicación para articular sus propuestas electorales del 26J en relación con RTVE?

R. Se ha considerado diversos informes de sindicatos y asociaciones profesionales y especialmente los elaborados por *Teledetodos*. Se ha participado en sus debates a diferentes niveles. En nuestras comisiones de Programas electorales han participado profesionales y académicos vinculados a los medios.

P. ¿Se ven reflejados estos contactos o propuestas (si las hay) en sus programas electorales?

Si, de hecho recogen lo esencial de esas propuestas.

P. ¿Cuáles son las razones de su partido por lo que aprobarían el Consejo Social?

R. El consejo de Informativos existen en CRTVE. El objetivo es que se extendieran a todas las RTVs públicas. El consejo social es un elemento de nuestra propuesta que incluye su presencia en el Consejo de Administración junto a sindicatos. Además entendemos que se debería crear una plataforma de ciudadanos por la RTV pública asociados a la misma y con representación y amplia capacidad de participación.

Entendemos que las RTVs públicas deberían alcanzar un pacto-compromiso de servicio público con la ciudadanía que comienza por dar participación a los ciudadanos comprometidos y conscientes de la necesidad de este servicio público. Una sociedad avanzada deben incorporar esa participación directa que se sume a la ya existente por vía parlamentaria.

El defensor del Telespectador debería ser una figura independiente elegida abiertamente con un estatuto propio y que tuviera acción sobre todos los medios.

P. ¿Se plantean disminuir la influencia de los políticos del Consejo de Administración?

R. Se debe incorporar y equilibrar la representación en los órganos de dirección, tanto en Consejo de Administración, Consejo Social, con una representación directa proveniente de la Plataforma de ciudadanos por RTVs públicas, sindicatos y asociaciones profesionales.

P. ¿Sería con la Ley Estatal de Televisión y Radio de Titularidad Estatal 2006 como RTVE dejaría de estar tan politizada o creen que se debe también reformular ese marco jurídico?

La ley de la Corporación RTVE es insuficiente y sería necesario modificarla:

- 1.- para asegurar que el nombramiento de sus más altos directivos no es exclusivo del grupo mayoritario del Parlamento,
- 2.- para que el marco financiero garantice una competencia en el sector y pueda cumplir sus objetivos de servicio público,
- 3.- para que la participación directa ciudadana pueda concretarse con competencias efectivas,
- 4.- para que la participación de los trabajadores esté garantizada y la escala directiva se cubra mediante carrera profesional y no digitalmente desde la sede del partido gobernante.

P. ¿Ve justificable para evitar una situación de bloqueo la elección del Consejo de Administrativo de RTVE por parte solo de la mayoría del Congreso?

Esa medida adoptada por el PP ha sido la vía por la que CRTVE volvió a ser una RTV en manos del gobierno de turno. La reforma de la ley debe impedir que eso suceda regulando que no todos los consejeros sean elegidos por el Parlamento y asegurando que los procesos de información y la oferta de entretenimiento y cultural estén en manos de profesionales.

P. ¿Con qué partido político creen aproximarse más en este sentido?

Unidad Popular fue quien planteó estas propuestas muy en la línea del Dictamen de *Teledetodos*. En cuadro comparativo mostramos las diferentes propuestas realizadas en diciembre de 2015. Las propuestas de Unidos Podemos en 26J siguieron pautas similares aunque con menos concreción.

P. ¿En caso de formar Gobierno después de las elecciones del 26J, prevé un consenso a gran escala para llegar a un acuerdo en cómo debería ser la RTVE del futuro?

La coalición de derechas (PP, Ciudadanos, nacionalistas) que gobernaría mantendría la misma situación actual y continuaría una política de ahogo económico y manipulación informativa. Su objetivo es acabar con el sector público de la comunicación como con el resto de sectores públicos.