

---

This is the **published version** of the bachelor thesis:

Febrer Vidal, Maria Auxiliadora; Jo Jeong, Mihwa, dir. La multiplicitat religiosa i el Cristianisme a Corea del Sud. Paper i triomf del Cristianisme en la societat sudcoreana. 2017. (823 Grau d'Estudis de l'Àsia Oriental)

---

This version is available at <https://ddd.uab.cat/record/189549>

under the terms of the  **CC BY-NC-ND** license

**FACULTAT DE TRADUCCIÓ I D'INTERPRETACIÓ**

**GRAU D'ESTUDIS D'ÀSIA ORIENTAL**

**TREBALL DE FI DE GRAU**  
**Curs 2016-2017**

**LA MULTIPLICITAT RELIGIOSA I EL  
CRISTIANISME A COREA DEL SUD.**

Paper i triomf del Cristianisme en la societat sudcoreana.

**Maria Auxiliadora Febrer Vidal**  
**NIU: 1369507**

**TUTOR/A**  
**Mihwa Jo**

Barcelona, 2 de juny de 2017



**Títol:** La multiplicitat religiosa i el Cristianisme a Corea del Sud; Paper i triomf del Cristianisme en la societat sudcoreana

La multiplicidad religiosa y el Cristianismo en Corea del Sur; Papel y triunfo del Cristianismo en la sociedad surcoreana

Religious multiplicity and Christianity in South Korea; Success and influences of Christianity on South Korean society

**Autor/a:** Maria Auxiliadora Febrer Vidal

**Tutor:** Mihwa Jo

**Centre:** Universitat d'Autònoma de Barcelona

**Estudis:** Estudis d'Àsia oriental

**Curs:** 2016-2017

---

#### **Paraules clau:**

*Corea, Corea del Sud, religió, religiositat, budisme, confucianisme, cristianisme, catolicisme, protestantisme.*

*Corea, Corea del Sur, religión, religiosidad, budismo, confucianismo, cristianismo, catolicismo, protestantismo.*

*Korea, South Korea, religion, religiosity, budisme, confucianisme, crystianity, catolicisme, protestantisme.*

---

#### **Resum del TFG**

Com en altres regions asiàtiques, la societat coreana i les seves tradicions i cultura tenen com a característica principal el sincretisme, es formen a partir de diversos inputs que es desenvolupen i s'adapten amb el temps. L'àmbit religiós no és una excepció. Aquesta tesi es centra en fer un estudi d'allò que dona forma la religiositat i espiritualitat coreana, s'introdueixen les creences autòctones, les filosofies orientals més influents i es fa una especial menció al Cristianisme i la influència que exerceix en el panorama modern i actual de la religió a Corea del Sud.

Como en otras regiones asiáticas, la sociedad coreana, sus tradiciones y cultura tienen como principal característica el sincretismo, se forman a partir de inputs que se desarrollan y adaptan con el tiempo. El ámbito religioso no es una excepción. Esta tesis se centra en hacer un estudio de lo que forma la religiosidad y espiritualidad coreana, se introduce la creencia autóctona, las filosofías orientales más influyentes y se hace una especial mención al cristianismo y la influencia que ejerce en el panorama moderno y actual de la religión en Corea del Sur.

As in many other Asian regions, the main characteristic of Korean society, traditions and culture is syncretism, they are made of inputs that develop and adapt to the environment through time. The religious sphere is not an exception. This paper focuses on studying what are the components of religiosity and spirituality in Korea; native beliefs will be introduced, along with most

important eastern philosophies, and special attention will be paid to Christianity and the influence it exercises over modern and nowadays religious situation in South Korea.

### **Avís legal**

---

© Maria Auxiliadora Febrer Vidal, Barcelona, 2017. Tots els drets reservats.

Cap contingut d'aquest treball pot ésser objecte de reproducció, comunicació pública, difusió i/o transformació, de forma parcial o total, sense el permís o l'autorització del seu autor/de la seva autora.

### **Aviso legal**

---

© Maria Auxiliadora Febrer Vidal, Barcelona, 2017. Todos los derechos reservados.

Ningún contenido de este trabajo puede ser objeto de reproducción, comunicación pública, difusión y/o transformación, de forma parcial o total, sin el permiso o la autorización de su autor/a.

### **Legal notice**

---

© Maria Auxiliadora Febrer Vidal, Barcelona, 2017. All rights reserved.

None of the content of this academic work may be reproduced, distributed, broadcast and/or transformed, either in whole or in part, without the express permission or authorization of the author.

# INDEX

1. Introducció.	4
2. Espiritualitat i religiositat a Corea.	6
2.1 Cultes i tradicions populars	7
Animisme i Xamanisme	
2.2 Influències xineses	9
Budisme, Confucianisme i Daoisme	
2.3 Influències d'origen occidental	16
Cristianisme Catòlic i Protestant	
3. El Cristianisme a Corea del Sud.	21
3.1 Aportacions inicials del Cristianisme	21
3.2 Diferents trajectòries entre Catolicisme i	
Protestantisme	23
3.3 Transcendència en Societat	27
4. La religió a Corea del Sud en l'actualitat.	30
5. Conclusions.	35
6. Referències.	37
7. Annex	38

# 1. INTRODUCCIÓ

És de coneixement general que a Àsia Oriental coexisteixen una gran quantitat de religions i tradicions d'origens i naturaleses totalment diferents entre elles. La diversitat ètnica, cultural i de religió és molt important en tot el continent, la qual cosa fa que en l'actualitat hi hagi, en gran mesura, una gran acceptació de la diversitat cultural i un respecte entre tradicions i costums.

Corea del Sud, el país en què es centrarà la tesi, no és una excepció. La República de Corea és un país d'Àsia Oriental amb poc més de 50 milions d'habitants repartits en 100.210 km<sup>2</sup> de territori que s'estén per la part sud de la península coreana<sup>1</sup>, fent frontera al nord amb Corea del Nord (separades des de 1945). És un país democràtic i capitalista que ha vist créixer la seva economia a velocitats espectaculars des de mitjans de segles XX, després d'una història de guerres amb veïns, ocupació estrangera i una brutal guerra civil.

Qualsevol estranger que visita Corea del sud sense saber gaire sobre el tema, ~~el primer cop que va a Seül~~, es pot sorprendre per la quantitat de esglésies que es veuen sense necessitat d'anar a buscar-les. Sobta molt la presència tan recalcable del cristianisme en un país que no és cristià per tradició pròpia. Aquest es un dels motius principals que fa interessant iniciar un estudi sobre la situació del cristianisme i la religió a Corea del Sud. Tema que, a més de no ser molt conegut, després de llegir bibliografia, resulta ser un cas excepcional en la història religiosa asiàtica.

Actualment, a Corea del Sud, la llibertat de creença està contemplada per llei, per això, tot habitant gaudeix de llibertat per a escollir i professar qualsevol de les religions existents al país d'acord amb les idees i principis individuals. Per això, religions de presència mundial com el budisme, l'islamisme i el cristianisme coexisteixen amb religions i cultes populars com el xamanisme o budisme *Won*<sup>2</sup> per formar una societat multireligiosa en què quasi la meitat de la població es manifesta no religiosa, mentre l'altre està afiliada a una religió, d'entre les principals, el budisme i el cristianisme, sent el número total de cristians major que el de budistes en l'actualitat.

---

<sup>1</sup> Veure Annex. Imatge 1.

<sup>2</sup> Forma modernitzada del budisme en què es simplifiquen les escriptures i desapareixen algunes pràctiques considerades innecessàries. Busca fer possible la il·luminació de tot el practicant de manera més fàcil i independentment de les condicions de la persona.

La coexistència d'aquestes religions és, d'alguna manera, el tema vertebral d'aquesta tesi, que farà un estudi general de l'espiritualitat i religiositat del país i farà una especial menció al cristianisme com a exemple de religió d'origen estranger que ha triomfat en un territori tan allunyat del seu origen, tant geogràficament com culturalment, i com aquest triomf ha influït en la situació actual de religiositat i societat del país.

## 2. ESPIRITUALITAT I RELIGIÓ A COREA DEL SUD

Corea del Sud esdevé un escenari excepcional per a l'estudi de l'espiritualitat degut a la gran quantitat de tradicions, creences i religions que coexisteixen en l'actualitat i que s'han anat desenvolupant o mantenint al llarg del temps i la història. Així doncs, ens disposem a analitzar aquesta espiritualitat observant l'actualitat i explicant la diversitat de religions i sinèrgia que es poden arribar a observar.

Abans d'entrar en matèria, seria apropiat fer una distinció entre els dos conceptes bàsics d'aquest primer capítol, la "espiritualitat" i la "religió/religiositat". L'explicació que dona Don Baker en el seu llibre sobre la espiritualitat coreana és força entenedora:

"Spirituality can be defined as attitudes and actions grounded in the belief that there are invisible forces more powerful than we are, and through interaction with those forces we can better ourselves or make our lives more pleasant or meaningful. Religiosity, [...] refers to spirituality expressed within a specific institutional framework and motivated by a more clearly defined sense of the nature of those invisible forces. Thus, all those who are religious are spiritual, but not everyone who is spiritual is also religious" (Baker, 2008:5).

D'aquesta manera és dona la possibilitat de parlar d'espiritualitat religiosa i no religiosa depenent de si l'individu es sent o forma part d'una organització o associació religiosa que marca o guia les condicions de la seva espiritualitat, o per altre costat, es tracta d'una espiritualitat més individual i subjectiva basada en la transcendència personal i allunyament d'allò empíric i material.

S'entén llavors que "espiritualitat" és un concepte de sentit molt extens, de difícil delimitació, molt subjectiu i personal, a diferència de religió, que, a més de delimitar la naturalesa espiritual, l'entenem com a organització social que reuneix individus que pensen i senten la espiritualitat d'una mateixa manera.

Entesa la diferència, és rellevant anotar la importància de l'espiritualitat en la vida dels individus i de la societat, per a justificar-ne el seu estudi. Com bé apunta Don Baker:



“Spiritual beliefs and religious teachings offer explanation for why human beings encounter the problems they encounter, along with suggestions for how to overcome them.” (Baker, 2008:7).

Aquestes tècniques i eines funcionen com a recurs per a l’enteniment del món i la vida i per a mantenir l’esperança enfront la inestabilitat i incertesa d’aquesta vida. Coses sense les quals, segons Baker, moltes persones viurien en l’angoixa d’estar rodejats de coses o incidents inexplicables i de no saber mai que depara el futur (2008:7).

Baker senyala que els coreans tendeixen a pensar que l’èsser humà es bo per naturalesa, però que la manera d’actuar no és sempre la més apropiada (2008:2). Per a resoldre aquesta contradicció, els coreans han recorregut a diferents maneres de diluir aquest “gap” partint dels cultes populars, passant pel budisme, neo-confucianisme i cristianisme, entre altres. Anem, llavors, a analitzar les característiques generals de l’espiritualitat coreana i observar com les diverses opcions religioses existents a la part sud de la península, lliguen amb aquesta espiritualitat. D’acord amb autors com Don Baker (2008) o Park Won (2002), el pensament o espiritualitat popular coreana és un entramat molt complex format a partir de tradicions, costums i creences molt dispars, i que tenen una relació molt forta amb la religió, per tant, no es pot entendre l’essència de l’espiritualitat coreana sense explicar (en termes generals) les diverses religions que l’han formada.

## 2.1 Cultes i tradicions populars

Corea té una història molt llarga que es remunta a fa més de 5000 anys, els orígens de l’espiritualitat coreana són incerts i misteriosos, i només es pot conèixer mitjançant textos antics. No ens elaborarem en el tema, però si definirem uns quants conceptes i pràctiques, per a tenir unes idees generals.

Es podria dir que la base del pensament cultural coreà és el xamanisme i animisme. Paraules que sovint s’associen en significat però que és important que distingim des d’un principi. Won Park, dóna una molt entenedora definició d’Animisme:

Animism is the belief that natural objects and forces of nature are inhabited or controlled by spirits (Park, 2002:31).

L'animisme, doncs, atorga poder o forces sobrenaturals a tot element de la naturalesa, animat o inanimat (pedres, aigua, vegetació, animals, etc.), en suposada relació amb un esperit. Com a exemple en el cas coreà podríem parlar del monument megalític, tomba prehistòrica o monument format per una gran pedra en posició horitzontal sobre d'una altre en posició vertical<sup>3</sup> o els tòtems, un animal o objecte admirat que consideraven tenia un lligam especial amb clans o famílies determinades<sup>4</sup>. Segons Park, l'animisme és el precursor del xamanisme. (Park, 2002:31)

Shamanism is a form of religion practised in Northeast Asia including Korea, based on a belief of good and bad spirits which can be influenced only by the shamans (Park, 2002:32).

Segons el mateix Park, l'ethos dels coreans està arrelat en les idees religioses del xamanisme, ja que moltes de les seves pràctiques encara formen una part activa en la seva fe i cultura (Park 2002). El xamanisme necessita de la figura principal del xaman, que funciona com a nexa connector entre els esperits i els humans. Es tracta d'un professional espiritual que mitjançant rituals transmeten missatges o desitjos dels homes als esperits i viceversa. Park assenyala que els rituals xamanistes<sup>5</sup>

“function as prayers for a better life blessed by good fortune, good health, fast recovery from illness...” (Park 2002:34).

Les pràctiques i creences del xamanisme i animisme es basen en la creença de l'existència d'esperits<sup>6</sup>, i esta molt lligada a la naturalesa, la qual cosa implica que els coreans creien en l'existència d'alguna cosa superior a l'ésser humà, tot i que no en forma

---

<sup>3</sup> Veure Annex. Imatge 2

<sup>4</sup> Els óssos i els tigres eren uns dels animals més admirats, i que representaven clans i famílies a partir d'un suposat lligam de sang entre ells.

<sup>5</sup> Veure Annex. Imatge 3

<sup>6</sup> Segons Baker, els esperits són personalitats sobranaturals invisibles que tot i no ser tant poderosos com les deïtats, poden fer coses que els humans no poden fer. (Baker, 2008:98)

de déu tal i com ho entenem en l'actualitat, sinó més bé com un seguit de forces sobrenaturals i esperits, que al final no deixa de ser un element transcendental per a l'ésser humà. Des de fa molts anys, el pensament coreà distingeix entre cos i ànima, tenint clar que quant la força vital del cos humà s'acaba, l'ànima no desapareix amb ell, sinó que viu per sempre. La creença en l'existència d'aquesta ànima és el que dóna lloc als esperits, que són, a més de personificats (poden ser reis, reines, generals, etc.), també omnipotents. A més cal destacar, que, tot i no poder parlar d'un panteó de deïtats encara, existien nombrosos esperits i forces, segons Baker més de 273 reconeguts (Baker, 2008:99). Alguns més poderosos que d'altres, com serien l'exemple del cel, el sol, l'aigua; elements molt importants per a una societat de base agricultora, i que segons Park, eren el centre de rituals, pregàries i ofrenes (Park, 2002: 35-37).

En definitiva, des del neolític, els habitants de la península coreana demostren una espiritualitat marcada, no es parla de déus, ni de religions salvífiques, però sí de bo i dolent, de pregàries (en forma de rituals), de veneració del cel, d'un esquema d'esperits similar a un panteó, i de professionals espirituals per a conduir els rituals. Tot per a satisfer la necessitat de transmetre els desitjos de tenir una vida millor, de trobar la felicitat, i evitar els problemes i incerteses que pot presentar la vida. Segons Na, ja des de l'antiguitat els coreans creien que per construir una societat ideal era necessari mantenir l'harmonia entre el món dels humans i el món sobrehumà o dels déus, el xamanisme és la resposta més tradicional i antiga a aquesta creença (Na, 2003: 10).

## 2.2 Influències xineses

Al llarg de la història, bé per proximitat o per afinitat, la península coreana ha rebut molta influència de Xina i la seva cultura, per exemple la llengua, textos, tecnologia, i, per descomptat, també filosofia, pensament i religió. Aquests últims àmbits són els que es tractaran a continuació, definint i explicant la importància que han tingut i segueixen tenint tres de les filosofies i pensaments més importants originaris de la cultura xinesa que van arribar a la península coreana fa més de 1500 anys. Aquests són el budisme, el confucianisme i el daoisme. Segons Baker, la diferència que rau entre aquests tres ensenyaments i la tradició xamànica autòctona és que els primers porten al seu darrera uns textos filosòfics o instructius que els suporten, contenen amb uns rituals d'estructura

fixe, impliquen l'existència d'espais específics com temples, i compten amb una jerarquia definida (Baker, 2008: 30-32).

## **Budisme**

El budisme és el primer ensenyament estranger que suposarà un impacte en l'espiritualitat coreana. El context històric en què el budisme arriba a Corea és al segle IV de la nostra era, durant el període dels Tres Regnes<sup>7</sup>, període en què aquests tres regnes combatien entre sí per a obtenir el control del territori. Per a tal objectiu, segons apunta Baker, cada un dels regnes busquen qualsevol tipus d'ajuda o eina que els pugui suposar una avantatge per sobre dels altres, en aquest joc entra el budisme de mans de monjos xinesos que prometen als governants que el budisme es més poderós que el xamanisme i podia ajudar al regne en qüestió a mantenir-se sa i influir en la tasca de solidificar i centralitzar l'autoritat dels governants (Baker, 2008: 33). Així doncs, el budisme es va introduint en la península per mitjà de les altes esferes, i s'expandí amb rapidesa i força convertint-se a poc a poc en la religió oficial dels regnes.<sup>8</sup> No es pot negar la influència d'aquest ensenyament o religió en la història coreana antiga, Heela Na argumenta que la ràpida implantació del budisme responia al fet de que l'estil de vida comunal tradicional s'estava desfent (Na. 2003), i Baker argumenta que fou per què els déus budistes van demostrar ser més forts que els xamànics en l'època de guerra i rivalitat que es vivia (Baker, 2008: 33).

Llavors en un principi, el budisme es mostra com a doctrina atractiva per a la protecció de l'Estat, però també obra la porta a una nova manera de veure el món, l'home, el cicle vital, etc. (Park, 2002: 62-63). La doctrina budista posa èmfasi en la buidor de tot allò que forma l'univers, només existent per coincidència i sempre en risc de parèixer. Posa importància en el cicle de reencarnacions i en el Karma, de manera que tot ésser està destinat a romandre en aquest món i reencarnar-se després de mort fins que s'arribi a la il·luminació o nirvana, punt des del qual la persona es torna Buddha, i és alliberat del món. El karma juga el seu paper en la reencarnació de manera que tota acció i desig de la vida passada determina com serà la vida present i futura (Baker, 2008: 32-33, Park, 2002:

---

<sup>7</sup> Període dels Tres Regnes: *Koguryo*, *Baekje* i *Silla* eren els tres regnes que dominaven la península coreana durant el primer mil·lenni de la nostra era. El període anomenat els Tres Regnes va del segle IV a l'any 668 quan Silla després d'haver vençut *Baekje*, aliat amb la dinastia Tang xinesa triomfa sobre *Koguryo*. Comença a partir de llavors, el període de Silla unificada.

<sup>8</sup> *Koguryo* adopta el budisme com a religió oficial l'any 372, *Silla* l'adopta al 528.

59-60). L'objectiu final és alliberar-se del patiment que suposa la vida en el món dels homes i per a tal els budistes ideen una sèrie de normes estrictes per a desfer-se de tot desig i ànsies de poder, satisfacció personal, activitats de lleure, etc.

Exposada breument la línia troncal de la filosofia budista, i tenint en compte com arriba el budisme a Corea, podem arribar a parlar d'uns inicis contradictoris entre l'objectiu principal de la filosofia budista i el motiu pel qual els coreans adopten el budisme, com diu Baker:

“The first Korean converts to Buddhism, however, didn't seem particularly interested in the Noble Truth that suffering is inevitable because we desire what we can never have. Nor were they particularly interested in cultivating the cessation of desire that is supposed to be the solution to suffering. Instead, They adopted Buddhism because they were persuaded that it could help them gain what they desired, such as health, longevity, and greater political stability and power” (Baker, 2008: 33-34).

Al principi, l'adopció del budisme va aportar prosperitat als regnes, i així com prosperaven els regnes prosperava també el budisme sota la protecció del govern. En un principi, segons Baker, fent-se servir de la teoria del Karma, els budistes van veure la oportunitat d'aconseguir poder i augmentar la seva autoritat política, els monjos budistes van saber persuadir els reis que patrocinant temples budistes i monjos budistes, es demostrava l'altruisme del rei i per tant s'acumulava bon Karma que vindria retornat al rei amb bona fortuna en aquesta vida i les següents (Baker, 2008: 32-33).

Malgrat aquest joc d'avantatge estratègic i poder polític, alguns estudiosos coreans s'adonaren que la doctrina budista era més profunda que el que sorgia a la superfície en els temples. Alguns elaboren la seva pròpia filosofia com Wonhyo<sup>9</sup>, que després d'una experiència reveladora, arriba a la conclusió de que l'experiència en sí no és bona o dolenta, allò que fa que ho la qualifiquem com a tal és el pensament; llavors,

---

<sup>9</sup> Originari de *Silla*, visqué entre des del 617 al 686. Inicià un viatge a la Xina Tang per a profunditzar en l'estudi del budisme però tornà a Silla després de la seva revelació i il·luminació. (Park, 2002: 64-66)

per a no tenir experiències dolentes el que cal és no pensar, en termes de no analitzar ni intentar entendre el món, així s'acaba el patiment (Park, 2002: 64-66).

Des de l'arribada del budisme a Corea, la religió ha gaudit d'una llarga història en el territori. El període d'excel·lència i màxima influència del budisme fou durant la dinastia *Goryeo* (918-1392), fins al punt en què cada família de més de 4 fills havia de destinar un fill a ser monjo budista<sup>10</sup>. A partir del segle XIV, durant la dinastia *Joseon* va apartar el Budisme per adoptar el confucianisme com a filosofia d'Estat, es va frenar la inversió i patrocini de temples budistes i se'ls va allunyar del poder per quedar reclosos en els temples a les muntanyes.

Tot i això, amb el temps el budisme es va anar adaptant al pensament coreà i arrelant en la tradició de manera que avui dia és una de les religions més importants de Corea del Sud. Encara que pugui semblar contradictori com dèiem anteriorment, la combinació de tècniques i aproximacions budistes en termes de filosofia o pràctiques religioses respon a l'esperança de que algun dels elements funcionin, demostrant en última instància que, per als coreans, aconseguir l'objectiu és més important que els mitjans que porten a la consecució de l'objectiu de traspasar les limitacions de l'existència humana. (Baker, 2008: 40-41). Per exemple, és normal que, tot i que la doctrina budista busqui la cessió de desitjos, els temples budistes acullen cada dia nombrosos visitants que mostraran els seus respectes a Budes, Boddhisattves i monjos i resaran per al compliment dels seus desitjos personals.

El budisme ha influït en la creació de conceptes tan importants com bo i dolent, causa i efecte, premi i càstig. Allò que més ha arrelat en l'espiritualitat coreana, és la importància dels valors morals, la creença de que la responsabilitat de tot allò que fa una persona recau sobre aquesta mateixa i la reencarnació, tema molt recurrent en literatura i la cultura coreana (Park, 2002: 74-76).

### **Confucianisme**

El confucianisme és una doctrina xinesa basada en la filosofia de *Kongzi* (551-479 abans de la nostra era) que es centra en les relacions socials humanes i l'organització de l'estat. Com bé diu Park, el confucianisme no es pot tractar de religió, la seva doctrina

---

<sup>10</sup> Llei de l'any 1036. Al 1056 passa a ser un de cada tres fills. (Park, 2002: 71)

es queda en la frontera dels valors ètics i morals, Confuci mai va parlar de què hi havia més enllà de la mort, no té panteó de déus ni presta atenció a la espiritualitat (Park, 2002: 80-81). Dit això, a la pràctica, els seus principis ètics i les seves teories proveeixen de models d'organització social molt útils per a mantenir l'ordre, la qual cosa encaixa amb el tret característic coreà del pragmatisme. Així doncs Corea imità l'estructura i organització del govern xinès per mitja de les bases del confucianisme (Baker, 2008: 41).

Confuci teoritza sobre com han de ser les relacions humanes per a que regni l'harmonia en la societat, per a tal estableix cinc relacions bàsiques en la societat: governant i súbdit, pare i fill, marit i muller, germà gran i germà petit i entre amics. Totes aquestes relacions socials excepte la d'amics, té una característica comuna, una relació de superior-inferior per la qual el primer protegeix el segon i el segon mostra respecte i lleialtat al primer. Sempre tenint en compte les virtuts morals i sobretot la benevolència o humanitat, la característica pròpia de l'ésser humà. Com dèiem, l'objectiu final és l'harmonia, només possible si cada part integrant de la societat i sota el mandat del cel actua d'acord a la seva naturalesa (Park, 2002: 87)

El confucianisme ja era present a la part nord de la península coreana des d'abans del període dels Tres Regnes expandint-se cap al sud amb el temps, i gràcies a la proliferació d'escoles i centres d'educació que estudiaven els textos xinesos, però existia només com a tema pràctic, d'interès literari i polític (Park, 2002: 85). Alguns grups d'estudiosos re-teoritzaren el confucianisme sota la premissa de que el temps havia passat i la filosofia s'havia desfasat, així sorgí el neo-confucianisme, adaptant el confucianisme a l'època contemporània durant l'última part de la dinastia *Goryeo*. Al seu final, s'aixeca *Joseon*, com a un estat Confucià, s'allunya del daoisme i el budisme i reestructura tot l'estat per mitjà del neo-confucianisme com a ideologia d'estat (Park, 2002: 86). Aquests valors confucians es van implantar amb duresa, i van durar fins al final de la dinastia *Joseon*, al 1910, i fins i tot després s'han mantingut en la ment, tradició i estructura social coreana.

Segons Baker, la pietat filial és el llegat confucià més important encara present en l'actualitat. Algunes de les obligacions dels fills envers els seus pares eren i segueixen sent:

“he should obey and respect his father; should marry and sire a son to carry on the the family line; should take care of his father when his father grows old and frail; and, after his father passed away, should show through proper, regular ritual displays of devotion that he had not forgotten his father and was still grateful for all he had done for him” (Baker, 2008: 43).

El ritual per a mostrar respecte als avantpassats segueix sent important en l'actualitat, encara que no tant institucionalitzats ni hermètic com era en el passat, en les dates concretes es sol posar un altar amb menjar i objectes específics per a “adorar” els avantpassats, mostrar-los respecte i agraïment. Aquest seria un dels elements més “religiosos” o espirituals del confucianisme, encara present en l'actualitat. Per exemple *Jongmyo*, és un parc al centre de Seúl, en què es guarden les tables ancestrals dels reis de la dinastia *Joseon* i un cop a l'any els descendents reials duen a terme el ritual per als avantpassats. (Park, 2002: 93)

A més, és molt important la marcada jerarquia present en tot tipus de relació social fins i tot en l'actualitat, notable superficialment amb registres lingüístics diferenciats si s'adrecen a un superior o a un inferior o igual. En l'actualitat es pot criticar aquesta jerarquització per no valorar la igualtat de tots els individus, però en un ordre confucià, segons senyala Baker, es valora més l'harmonia que la igualtat, i l'harmonia només s'aconsegueix mitjançant el reconeixement del propi lloc en la societat i les responsabilitats, limitacions i obligacions que aquest lloc comporta (Baker, 2008:45)

## **Daoisme**

El daoisme és l'ensenyament, dels tres exposats, que menys presència institucionalitzada ha tingut en la història coreana, no comptà ni amb escoles, ni amb temples a muntanyes com els altres dos, però sí que influeix en l'entramat de l'espiritualitat coreana fins a l'actualitat. L'arribada del daoisme a Corea data de la mateixa època que el Budisme i el Confucianisme, el Període dels Tres Regnes. El daoisme va gaudir de períodes de cert suport governamental<sup>11</sup>, algun temple és edificat

---

<sup>11</sup> Al s.VII, el regne de *Koguryo* aixeca dos temples daoiste amb l'esperança de que aquests exerceixin alguna influència a favor del regne, i puguin així tenir avantatge enfront els altres. Al s.X, el regne de *Koryo* (hereu de *Silla* i *Koguryo*) afegeix dos temples daoistes a la xarxa de temples Budistes. (Baker, 2008: 55).



en les ciutats per a usos governamentals, però no es desenvolupa com a doctrina litúrgica. Aquests temples perduren en el temps fins al segle XVI, moment en què els japonesos destrueixen l'últim i ja no es reconstrueix. En l'actualitat no existeixen temples daoistes a Corea.

Segons Park, al principi es creia que els déus controlaven les lleis de la natura, però a partir del desenvolupament de la intel·ligència humana i el coneixement, es passa a creure que la natura es controlada per lleis regulars, lleis que, per als daoistes, es basen en un procés continu de canvi, en què tot en l'univers és la manifestació del *Dao*<sup>12</sup> en alguna complicada combinació d'estats *yin* i *yang*<sup>13</sup> (Park, 2002: 51-52). Tot i la influència que suposarà el daoisme i els seus elements en l'espiritualitat coreana, inicialment, la filosofia daoista no compagina molt bé amb la filosofia popular i tradicional coreana. Segons Park, el daoisme s'interessa per l'obtenció de saviesa per mitjà de la intuïció més que pel coneixement racional (Park, 2002: 210), la qual cosa no lliga massa amb la característica pràctica dels coreans. Per començar, com apunta Baker, el principi bàsic de la filosofia daoista és la “no-acció”, no intentar canviar el curs natural dels esdeveniments. Aquesta premissa no encaixa gaire amb la més acceptada proposta d'actuar en harmonia amb el transcurs natural dels esdeveniments que proposaven els confucians. Per altre costat, la classe social alta i benestant, no estaven en absolut d'acord amb l'argument daoista de que la classe social es arbitrària, contrari en certa manera al cicle del karma i les reencarnacions de la filosofia budista. (Baker, 2008: 54-55. Park 2002: 74). Aquests incompetències són dos dels motius pels quals el daoisme filosòfic no gaudeix de l'èxit com ho fan el budisme o confucianisme. En canvi, sí que mostra unes similituds amb el xamanisme, com la multiplicitat de déus, importància del cel i la natura, poders sobrehumans etc. (Park, 2002: 53).

Malgrat això, hi ha indicis de la seva influència ja des de ben aviat en el temps, per exemple durant el regne de *Silla*, els principis que guiaven el grup d'elit *hwarang*<sup>14</sup>, incloïen virtuts típiques daoistes com paciència, senzillesa, contenció, harmonia, junt amb d'altres típiques confucianes (Park 2002: 48). Alguns dels elements daoistes que s'integraren paulatinament en el pensament i tradició coreana són la recerca de la vida

---

<sup>12</sup> *Dao* es podria traduir per mètode, raó; representa allò absolut, principi pel qual tot té el seu propòsit de ser. (Park, 2002:50-51)

<sup>13</sup> *Yin* i *Yang*, teoria per la qual tota parella d'oposats representa una relació polar entre els conceptes de forma que existeixen com a contrast i complement l'un de l'altre. (Park, 2002:50-51)

<sup>14</sup> *Hwarang*: grup de nois joves de l'elit de la dinastia *Silla*. Existeix fins al s.X, son estudiosos de les arts, cultura, textos i tècniques de lluita.

eterna i la geomància. En l'actualitat encara tenen molta importància exercicis físics, tècniques de respiració i meditació que ajuden a perllongar l'existència, així com és important també la medicina oriental per a tal objecte. Per altra banda, és encara molt popular a Corea del Sud, la tendència de triar dates propícies per a la celebració d'esdeveniments importants, així com també és popular contrastar les dates de naixement de les parelles per saber si encaixen, etc. I per suposat, un exemple clau de la influència del daoisme en la cultura i tradició coreana és la bandera de Corea del Sud<sup>15</sup>, amb trigrames propis del *DaoDeKing*, i el símbol del *yin yang* al centre (Park, 2002: 55-56).

### 2.3 Influències d'origen occidental

Com tot altre país asiàtic, Corea també va rebre influències occidentals a partir de cert punt de la història. Molts estats van ser directament colonitzats per potències europees, d'altres van ser penetrats paulatinament pel pensament, maneres i economia occidental. Una de les institucions pioneres en fer expedicions i endinsar-se en el continent asiàtic, com en els altres continents, fou l'església cristiana.

El cristianisme es una religió salvífica i monoteïsta basada en la creença de Crist o Messies, que és el fill de Déu enviat a la terra per a redimir els humans. Els cristians prenen la Bíblia com el centre de la religió, en aquest llibre s'explica la creació del món, la vida de Jesús de Nazaret (Crist) i els seus ensenyaments, la seva mort i la seva resurrecció. Fou una religió perseguida durant molts anys, i finalment adoptada com a religió oficial de l'imperi romà, la qual cosa va fer que es difongués per tota Europa, y amb el temps, els conquistadors europeus la difongueren a Amèrica y altres regions de la Terra.

En la seva llarga història, el Cristianisme s'ha anat ramificant creant diferents religions que tenen en comú la base del cristianisme que és la creença en Déu i en Crist, però difereixen en altres aspectes modals, formals, o d'ensenyaments. Les dues branques més importants, i les que més ens interessien, són la catòlica i la protestant. Ambdues branques estan, al mateix moment, subdividides i formades per religions amb denominacions diferents però que segueixen compartint els eixos de la corrent a que pertanyen. Així doncs, el catolicisme, es la branca del cristianisme que segueix de

---

<sup>15</sup> Veure Annex. Imatge 4.

l'evolució original. Aquesta situa la seva seu a Roma on s'erigeix el Vaticà, i on resideix el Papa, màxima autoritat catòlica i representant de Crist a la terra, i tot un clergat que dedica la seva vida a l'església catòlica. El protestantisme sorgeix al segle XVI a partir d'una sèrie de protestes i disputes que sorgeixen de les desavinences entre dos grans blocs de la comunitat referents a la manera de funcionar de l'església catòlica. Els protestants, llavors, s'allunyen del centre catòlic romà i la seva tradició sagrada, per basar la seva creença exclusivament en els ensenyaments de la Bíblia, pels catòlics, no suficient. D'aquesta manera, els protestants rebutgen el Papa com a autoritat màxima religiosa, per a ells no hi hauria d'haver autoritat inqüestionable ja que l'únic cap de la religió cristiana es Crist, i sota Crist, tots els humans són iguals. Altres diferències rauen en els rituals salvífics, nombrosos per als cristians, mentre que pels protestants, només la fe en Jesucrist és suficient per a la salvació dels homes, tampoc creuen en el purgatori, ni veneració dels sants, etc. En resum, d'alguna manera es podria dir que els protestants es desfan de tot allò que no els convenç del catolicisme i creen la seva pròpia institució cristiana.

### **El cristianisme catòlic a Corea**

Segons creuen experts com Ruiz de Medina o Park Won, el primer cristià que posa els peus a Corea fou un capellà d'origen espanyol anomenat Gregorio de Cespedes. Arribà junt amb les tropes japoneses durant la invasió Hideyosi de Corea, durant els anys 1592 fins al 1598 amb altres soldats de les tropes japoneses que també eren cristians (Ruiz, 1988. Park, 2002). Tot i aquest primer contacte, el cristianisme no té cap impacte en la península fins el 1784.

El primer coreà convertit al cristianisme fou Lee Seunghun, fill d'un diplomàtic coreà que acompanyà al seu pare en una missió a Pequín i fou batiat allà al 1783 per un capellà catòlic. Quan a l'any següent tornà a Corea, va difondre el cristianisme entre familiars i amics, marcant així l'inici del cristianisme a Corea (Baker, 2008: 62).

Només els orígens catòlics a Corea ja marquen una diferència en comparació amb altres països. Com escriu Kim, citant a Choi Jinyoung:

“Unlike many other lands, where Christian religion was first brought by foreign missionaries, in Korea it began with a kind of “self-study” (self directed study) of Christian literatura by natives” (Kim, 1995:35)

Irònicament, com apunta Baker, els primers cristians eren originàriament confucians<sup>16</sup> que estudien els ensenyaments catòlics a la recerca de noves maneres de desenvolupar la seva saviesa i ser millors confucians (Baker, 2008:64). Per què es qualifica d'irònic? Doncs perquè, el cristianisme xocaria amb el confucianisme de manera important portant una sèrie de conseqüències que marquen la història de la religió cristiana a Corea.

Així com els inicis dels primers cristians foren purament motivats per la curiositat i interès filosòfic i escolàstic, aviat es convertí en una comunitat de creients que practicava la fe cristiana, amb tot el que suposa l'acceptació i reconeixement d'aquesta fe. Ser cristià, doncs, no només significava creure en Déu i en els ensenyaments de Crist, sinó que pel fet de creure en Déu, tot allò que no prové de les paraules de Déu s'ha de rebutjar per no ser vàlid. A diferència de les altres religions presents a Corea fins al moment, religions que no impedièn la participació en rituals d'altres religions, i que eren relativament tolerant i coexistien sense problemes majors, el cristianisme es pot considerar una religió excloent. Això significa que no es té per vàlida cap altre religió, i per tant, tots els no cristians o participants en altres rituals són pecadors a ulls dels cristians. El ritual més important del confucianisme és el dels avantpassats, consistint en mostrar respecte als avantpassats morts representats per tabletas de fusta. Aquesta pràctica va ser prohibida pel Papa, per tractar-se d'un ritual en què s'idolatre els avantpassats, la qual cosa suposa una ofensa a Déu i priva de gaudir de la vida eterna (Baker, 2008: 66-67). Davant aquesta situació d'enfrontament, els practicants no tenien més remei que escollir entre la religió nova o la tradició nacional.

El govern coreà<sup>17</sup> del moment era clarament d'ordre i pensament confucià; com indica Baker, el govern prescrivia a quins esperits era permès adorar, els rituals per a fer-ho, el moment i el lloc indicat, etc. El govern tenia màxima autoritat en termes espirituals, afavorint el confucianisme, i les altres religions presents a la península solien ser tolerants

---

<sup>16</sup> Concretament neoconfucians, d'una branca anomenada *Silhak*

<sup>17</sup> El període *Joseon*, veure en aquest mateix document l'apartat de confucianisme, pàg. 11-12.

i respectar i seguir els dictàmens governamentals. Quan el cristianisme, que dóna prioritat a la relació entre l'individu i Déu per sobre de la relació entre individu i govern, amenaça l'ordre establert i el poder del govern, s'inicia una persecució i reclusió<sup>18</sup> estatal a tota influència estrangera (Baker, 2008:67). Tot i la desaprovació del govern, com apunta Kim, fins a l'any 1800, el número de cristians a la península va créixer fins arribar als 10.000, però un canvi de regent va canviar la situació. La relativa tolerància anterior es va substituir per un edicte reial, proclamant que tota pràctica del cristianisme era acte d'alta traïció (Kim, 1995:36-37). A partir d'aquest edicte es van dur a terme persecucions i execucions que duraren quasi un segle provocant el trasllat de les comunitats cristianes a zones rurals i muntanyoses buscant seguretat. Es compten milers de morts com a resultat d'aquestes persecucions i 100 dels cristians executats foren santificats per l'església catòlica (Baker, 2008: 68). Tot i l'ambient poc favorable, el cristianisme catòlic no va desaparèixer, però sí que es va veure afectat, i la comunitat cristiana va desenvolupar un sentiment de por i recel cap al govern, la qual cosa els va aïllar, geogràficament i espiritualment. Fins i tot després de que les persecucions acabaren al 1880, els catòlics van seguir portant una vida apartada de la societat. L'última part del període *Joseon* està marcat per rebel·lions, corrupcions internes, amenaces externes, tot això obrí les portes al catolicisme, que es declarà neutre fins i tot durant l'ocupació japonesa a partir del 1910. Però no seria fins després de la Guerra de Corea que tornà a les ciutats per a seguir adquirint adeptes i desenvolupar la seva comunitat de fe catòlica (Kim, 1995:38).

### **El cristianisme protestant a Corea**

L'arribada de la primera missió protestant a Corea coincideix amb el reconeixement de la necessitat d'obrir-se a l'estranger i modernitzar-se per part del govern coreà. A principis de la dècada dels 80 del segle XIX, el govern, fins llavors aïllat geogràficament i políticament, comença a signar tractats d'amistat i comerç amb Estats Units, Alemanya, Regne Unit, etc. Això, segons Park, obre les portes del país a missions protestants (Park, 2002:113-115). Segons explica Kim amb més detall, un dels fets que fa que el govern permeti aquestes missions és el següent: al 1884 quan els catòlics estan encara retirats a les muntanyes i reprimits per les persecucions passades, els primers

---

<sup>18</sup> El govern es contrari a tot contacte amb l'estranger, sobre tot amb occident, per això adopta una estratègia d'autosuficiència nacional, tancant les portes a tota influència i relació estrangera.

protestants, provinents d'Estats Units d'Amèrica i encapçalats per H. Allen, arriben a la península. Casualment aquest mateix any té lloc un cop d'estat (*Kapshin Chongbyeon*) que deixa ferit al príncep després d'un atac. Des de palau criden a Allen, que era doctor, per a tractar les ferides del príncep. Després que amb els seus meticulosos tractaments salvés la vida del príncep, la cort reial comença a confiar en la medicina occidental i també en la seva aliança amb Estats Units (Kim, 1995:39). Així, les missions cristianes protestants asseguren la seva presència a la península oferint habilitats educatives i mèdiques a un govern en vies de modernització. Al 1885 s'obre el primer hospital de medicina occidental a Seül, operat per protestants, que a la vegada van entrenant metges i infermers (Baker, 2008:70). Al 1886 s'obren les dues primeres escoles modernes, fundades per protestants també. Una d'elles seria la primera en ser només per a dones, i evolucionaria amb el temps en la Universitat Ehwa per a dones, una de les més importants del país actualment (Lim, 1985: 17).

Ja des de la introducció del protestantisme es nota una diferència en relació al catolicisme, que és el relatiu suport del govern, el qual va facilitar el procés d'establiment del protestantisme a Corea. Als seus inicis, però, van patir una certa hostilitat per part dels coreans cap als estrangers, els seus ensenyaments i pensaments; hostilitat instigada, segons Kim, per l'experiència catòlica (Kim, 1995:40). Les primeres dècades, doncs, els protestants van anar convertint adeptes a poc a poc, mitjançant la seva labor en hospitals i escoles en major part. A finals del segle XIX i principis de segle XX, coincidint amb una època problemàtica pel govern coreà (amenaces de Xina, Japó i Rússia, assassinat de la reina, guerra sinojaponesa...), van anar arribant més missions protestants. Durant la ocupació japonesa, com els catòlics, els protestants es mantingueren al marge. La seva neutralitat, que Kim qualifica de "reconeixement passiu" (Kim, 1995:41) i més suport des de l'estranger va permetre que el cristianisme protestant guanyés popularitat entre la població. Sobre tot després de la Guerra de Corea, època en què la comunitat cristiana va fer grans esforços i treballà molt en la tasca de reconstrucció i recuperació del país, el número d'adeptes ha anat en augment sense parar, així com també han augmentat el número d'esglésies protestants, molt visibles sobre tot en ciutats.

### **3. CRISTIANISME A COREA DEL SUD**

Que el cristianisme forma part de l'entramat de l'espiritualitat i oferta religiosa coreana, és un fet innegable, però per entendre el perquè d'aquest triomf, és necessari saber què aportà el cristianisme als coreans, quins motius varen fer que creixés de la manera que ho ha fet, i perquè les trajectòries catòliques i protestants mostren una diferència evident. Totes aquestes són les preguntes que es plantegen en el següent apartat.

Primer s'estudiaran les característiques, ensenyaments i valors cristians que suposaren una diferència en relació a les religions tradicionals i atragueren atenció. En segon lloc, la importància del transcurs de la història nacional i internacional i com afecta en l'evolució del cristianisme catòlic i protestant. I, per últim, destacar la importància de tota la feina de modernització i treball social que han dut a termes les comunitats cristianes.

#### **3.1 Aportacions inicials del cristianisme**

Quan parlem de les característiques del cristianisme, ens referim als trets característics que fan del cristianisme una religió molt diferent de les religions i tradicions a què estava acostumada la població coreana en el seu moment. Les aportacions del catolicisme al segle XVIII varen fer tomballejar l'estabilitat espiritual i religiosa que pretenia induir el govern del moment. Els eixos principals que defineixen el catolicisme com a religió i comunitat de fe són, segons Baker:

“The Catholic community introduced to Korea the concept that religious communities should not only be exclusive, they should also be confessional (bound together by a set of shared beliefs) and congregational (they should meet regularly for communal worship).” (Baker, 2016:51)

Aquestes tres característiques van ser molt distintives en els principis cristians a Corea i tingueren un gran impacte en l'esdevenir històric i una gran influència en allò que més endavant esdevindria la idea bàsica de comunitat religiosa, i que forma part de la mentalitat religiosa actual.

El mateix Donald Baker (2008, 64-70), introdueix clarament algunes aportacions més específiques que feren del catolicisme una gran influència en l'espiritualitat coreana fins a l'actualitat. En primer lloc, una de les aportacions bàsiques del cristianisme és el monoteisme. Tradicionalment, les religions populars i les adoptades per mitjà de la cultura xinesa o bé eren politeistes com el budisme, amb un gran panteó de budes i déus, o xamanisme, gran quantitat de déus provinents de recursos i fenòmens naturals; o deixaven el tema teològic al marge com el confucianisme. Llavors la devoció a un sol ser, força o esperit sobrenatural era nou en la seva època.

En segon lloc, els cristians ofereixen una nova manera de veure el dilema de la fragilitat moral que tant preocupava als coreans. Aquest dilema es basa en la contradicció que es dona entre la creença que l'home és bo per naturalesa, i la constatació de que en la realitat existeixen pocs homes bons. Els cristians, en canvi, creuen que des del pecat original d'Adan i Eva, tots els humans neixen propensos a pecar, però amb Déu esta disposat a ajudar perdonant aquests pecats i redimint els homes. En el cristianisme, doncs, amb l'ajuda de Déu es resol la contradicció entre perfecció humana i debilitat moral real, contradicció que el confucianisme deixa completament en mans dels homes per a resoldre. D'aquesta manera, el confucianisme emanava una certa impersonalitat. S'havien de seguir una sèrie d'obligacions ètiques marcades pel *li*, però aquest *li* no tenia les capacitats que tenia Déu omnipotent i omnipresent de veure més enllà de la façana i saber que senten els homes.

En tercer lloc, per al cristianisme la salvació individual és el centre de la religió, no es tenia per important ni primordial els beneficis socials que aportava la subordinació de l'individu, ni la relació entre l'individu i la família o l'estat. En certa manera, prioritza l'individu per sobre de la comunitat. Aquest tret és, en gran mesura, una de les diferències bàsiques amb el confucianisme, doctrina que es centra en les relacions socials i polítiques. És així com el catolicisme influí en la individualització i el deslligament de la fe i el govern, introduint una religió basada en la fe no relacionada amb el govern i centrada en l'individu.

Per últim, dels trets importants, s'ha de destacar també, la gran importància que els cristians depositen en la Bíblia. Altres religions tenen també textos sagrats, sutres, centenars d'escrits de Confuci, i altres filòsofs importants, etc. Però cap d'ells els col·locava al centre de la religió o doctrina, ni eren bàsics per a la participació en aquesta. El cristianisme, en canvi, tenia un llibre sagrat com a centre i nucli de la seva fe,



indiscutiblement vertader i irrefutable. Aquesta confiança i fe en un recull de textos era nou per als coreans, i donava la possibilitat al cristianisme d'una força i facilitat de conversió sense precedents.

### 3.2 Diferents trajectòries del catolicisme i protestantisme

Les trajectòries d'introducció i evolució del catolicisme i del protestantisme són, evidentment, diferents. Allò que interessa, però, és trobar les causes que marquen aquesta diferència. Com bé apunta Andrew Kim,

“...new religions appear constantly in all societies, but their successes are contingent upon opportunity, which usually involves social crises” (Kim, 2005: 278).

La situació política, social i econòmica del país, relacions geopolítiques, així com les crisis espirituals, són algunes de les variables que poden afectar a l'èxit o el transcurs evolutiu d'una nova religió. En el cas que ens ocupa, es presentarà la hipòtesi de les xarxes geopolítiques com a factor decisiu, així com la situació espiritual i sistema religiós del moment, i algunes de les característiques pròpies del cristianisme protestant que en conjunt marcaren la diferència entre la popularitat del protestantisme i del catolicisme que encara es pot veure en l'actualitat.

Es adient prendre els gràfics explicatius<sup>19</sup> que Kane i Park elaboren per al seu estudi que pretén demostrar la hipòtesi que el transcurs evolutiu de la història del cristianisme a Àsia depèn en major part de com es resolen els conflictes geopolítics del moment (Kane i Park, 2009). Repassant la història, doncs, es fa evident que la geopolítica influeix molt en el pervenir de la religió.

Tot i que en la introducció del catolicisme no es parla del típic cas de colonització o arribada de missions amb l'objectiu de cristianitzar la regió, sinó que foren laics coreans que es convertiren al catolicisme sense ajuda estrangera, l'acceptació d'aquesta religió estava connectada a un contacte i influència estrangera, encara que no fos directe, ni immediat. El període *Joseon*, com s'ha indicat abans, fou caracteritzat per un govern

---

<sup>19</sup> Veure Annex. Imatge 5 i 6.

centralista i intervencionista en tots els àmbits i en què regnava un sentiment nacionalista i tendència autosuficient. Especialment a finals del segle XVIII i principis del segle XIX, època colonial, regna la desconfiança en l'estranger occidental, i es rebutja el cristianisme catòlic fins al punt de produir-se persecucions violentes, per ser una religió que suposava una amenaça a la sobirania del govern i l'estabilitat de l'Estat. Tot això, sumat al xoc cultural que suposa l'entrada d'una nova religió i les desavinences d'aquesta amb les premisses espirituals que dictamina el govern de l'època, fa que el cristianisme catòlic sigui víctima d'una hostilitat que afecta a les vides dels que formaven la comunitat catòlica i influeix en el transcurs evolutiu, fent del catolicisme una religió apartada i reclusiva des dels seus inicis. (Kane i Park, 2009: 391-393)

En canvi, un segle després del catolicisme, arriba el protestantisme a la península, per trobar-se un panorama polític nacional y internacional totalment diferent. Per començar, es nota un canvi en la percepció de perill, per la Corea de finals dels segle XIX i principis del segle XX l'amenaça principal deixa de ser occident, i passa a ser Japó, Xina i Rússia. Aquesta creixent preocupació per les relacions amb els veïns, sobre tot la tendència expansionista i violenta de Japó, fa que el govern coreà deixi de veure tot allò procedent d'occident com una amenaça, i ho vegi més com a una oportunitat o possible benefici.

El protestantisme es presenta en forma de missions que porten a la península no tan sols una religió, sinó saviesa, ciència i valors moderns, i es topa amb un govern molt més obert i tolerant que assegura uns inicis no tant problemàtics en comparació amb els catòlics (Kane i Park, 2009: 393-394). A més, seguint la teoria del Kane i Park, tot i que l'església cristiana en general es mantingué al marge de la política durant la ocupació japonesa i l'acceptà silenciosament, la participació activa en actes nacionalistes<sup>20</sup> de membres de la comunitat protestant va fer néixer una relació entre el cristianisme i el sentiment nacionalista, que va fer possible que l'acceptació i presència de la religió s'anés assentant i fent notable en la societat. A diferència d'altres països asiàtics, on el cristianisme representava l'enemic del sentiment patriòtic de la població autòctona per

---

<sup>20</sup> Com explica Andrew Kim, (2005:283-284), els membres de l'església protestant es van relacionar amb els Judicis per al cas de Conspiració de 1911 i el Moviment Independentista de l'1 de Març de 1919. Al 1922, 124 coreans van ser arrestats i portats a judici per ser sospitosos d'estar involucrats en un pla d'assassinar el Governador japonès a Corea. D'aquests 124 coreans, 98 eren cristians. El moviment independentista de 1919, tot i ser un fracàs, tenia per organitzadors i líders cristians protestants, 15 dels 33 coreans que signaren la Declaració d'Independència eren cristians i el 22% que participà en les manifestacions també.

ser un pensament estranger o colonial, a Corea, on l'amença estrangera no provenia d'occident sinó de Japó, el cristianisme va esdevenir el protector dels interessos i aspiracions nacionalistes coreanes, la qual cosa influeix en l'èxit del protestantisme a llarg termini en la península (Kane i Park, 2009: 395-396).

No es pot negar la importància de la situació política, i de les xarxes geopolítiques en el cas que ens ocupa. Però es necessari anar més enllà, i fixar-se en quins altres tipus de crisis es presenten i com afecten el cristianisme. Andrew Kim apunta a una crisi espiritual (Kim, 1995: 278). Així com en la introducció del catolicisme, l'espiritualitat coreana estava dirigida i supervisada pel govern directament, un segle més tard, aquesta prescripció s'anà difonent, per molts motius, entre els quals trobem el descontent de la població degut a l'estat en què es trobava el país, amenaces estrangeres, gana, rebel·lions internes, escàndols reials, corrupció, etc. Segons diu Kim, tots aquests problemes van portar a la societat coreana del moment a percebre que les religions tradicionals eren irrellevants i inútils, un budisme feble i un confucianisme difús van aplanar el terreny per a la introducció del protestantisme. El fet de que les religions tradicionals foren incapaces de encaixar la nova realitat mitjançant la manera tradicional de veure el món i els seus valors, va fer que molts coreans decidissin girar-se cap a la nova religió en busca de nous valors que ajudaren a entendre l'entorn problemàtic i canviant (Kim 2005:278-282).

En definitiva, els traumes i l'agitament polític nacional i internacional abans exposat, influeix en la societat, el seu benestar i seguretat. En aquest cas, les tradicions i religions autòctones no van ser capaces d'adaptar-se als canvis ni proporcionar consol i el descontent de la població afegit a la desesperació per la manca de confiança en la religió existent, i la preocupació eterna dels homes envers què depara el futur, portaren a molts a confiar en el protestantisme, els seus valors i la seva manera de veure les coses. De manera que, com diu Andrew Kim:

*“The imported Christian alternative, with its promise of eternal life and worldly success, thus became the salvation ethos for personal and national empowerment for growing numbers of Koreans burdened by a troubled past and uncertainty in a world of rapid change.” (Kim, 2005:287)*

El mateix Andrew Kim, argumenta en un altre article que la causa de la gran diferència entre el ràpid creixement del protestantisme, i el tímid manteniment del catolicisme s'explica pels esforços de la primera part en fer-se atractius als ulls dels coreans en detriment de la segona, institució més normativitzada i supervisada que poc va fer per adaptar-se a la tradició coreana (Kim, 2000).

Durant les dècades dels 60, 70 i 80, és quan més conversions al cristianisme es registraren a Corea del Sud. Tal esdeveniment s'explica, segons Kim (Kim, 2000:119-128), pel fet de que la manera en què es duen a terme certes pràctiques, i s'enfoquen certes doctrines no s'allunyen tant de les religions i cultura tradicional (Kim, 2000:129). Els pastors protestants recalcaren i posaren èmfasi en certs missatges cristians que es trobaven també en les religions tradicionals, sobre tot del xamanisme. Així doncs, els missatges es relacionaven amb la cura dels malalts de manera miraculosa, donaven la imatge d'un Déu que escolta i respon les pregàries com qui concedeix un desig, un desig que es compliria en aquesta vida i no després de la mort, etc. Aquests aspectes de la religió, encaixen molt bé amb la tradició xamànica autòctona. Per altra banda, el cristianisme també dona molta importància a la relació familiar, al codi moral i ètic de conducta, i no deixa de ser una religió que posa tot el seu pes principalment en figures masculines (tant Déu, com Jesús, com el pastor de la comunitat, són homes), per tant, no es fa tan diferent dels valors confucians, molt arrelats en la cultura coreana. Per això, Kim afirma que a partir de cert moment, no es nota un xoc real entre els valors de la religió importada i les antigues (Kim, 2000:129). La feina d'adaptació duta a terme pels pastors coreans per a obtenir adeptes i fer créixer la comunitat cristiana es basà en adaptar idees cristianes a les ja existents en altres tradicions, i ho van fer d'una manera tan natural i ràpida que es presentà molt atractiu als ulls dels coreans, que veien el cristianisme com una versió moderna de la seva religió tradicional (Kim, 2000: 129-130).

“Like Confucianism, it [Christianity] taught righteousness and revered learning; like Buddhism, it sought purity and promised a future life; like the shamanists, Christians believed in answered prayer and miracles.” (Kim, 2000: 130)

Per altra banda, com bé explica Park, els protestants feren la feina de traduir les escriptures cristianes com la Bíblia i els salms al coreà (*hangeul*<sup>21</sup>), igual que les misses i serveis religiosos es feien i recitaven en coreà. Aquesta és una diferència notable que l'allunya de les altres religions, els catòlics feien les misses en llatí, els budistes tenien i cantaven sutres en sànscrit, i els confucians es basaven en conceptes del xinès clàssic; el cristianisme protestant es va acostar al poble de manera que transmetia més confiança, era més entenedor per a la gent de carrer (Park, 2002: 122. Baker, 2008:71).

Tots aquests esforços d'adaptació, es combinen amb l'acceptació i respecte dels valors i pràctiques de les altres religions que no encaixaven amb la cristiana, com és el cas d'alguns rituals confucians. L'objectiu fou evitar conflictes i minimitzar diferències per assegurar el creixement del cristianisme protestant, de manera que tota persona que es convertia al cristianisme no havia de desfer-se ni oblidar-se de les creences i valors en què havia crescut i viscut, fent-la, així, una religió totalment adaptada i feta a mesura de la cultura coreana.

Kim senyala que, a diferència dels protestants:

“Except for accepting the time-honored practice of ancestor worship as a traditional custom, the Catholic church had not compromised its theology and ways of worship to cater to the religious inclination of Koreans.” (Kim, 2000: 131)

En resum, la causa que marca la gran diferència de xifres de seguidors del catolicisme i el protestantisme a partir de la segona meitat del segle XX, és la predisposició a adaptar-se. Junt amb les altres causes exposades anteriorment, les alienes a la religió i les inherents en ella, totes donen un avantatge competitiu al cristianisme protestant per sobre del catòlic.

### 3.3 Transcendència en la societat

---

<sup>21</sup> *Hangeul* és el nom que se li dona a l'escriptura coreana que inventà el rei Sejong el Gran l'any 1443. Fins llavors s'havia escrit tradicionalment la llengua fent ús dels caràcters xinesos per influència evident de la cultura xina. Tot i tenir alfabet propi, les classes socials altes seguien estudiant els ensenyaments clàssics i escrivien en caràcters xinesos, rebutjant el nou alfabet per ser massa senzill. El seu ús no es reafirmà fins a passats els segles.

Tant la comunitat catòlica com la protestant han esdevingut part de la societat coreana i han desenvolupat un paper important en ella, sobre tot en termes de labors socials i educatives.

En primer lloc s'ha de donar crèdit a la gran participació de les missions protestants en l'inici de la tasca de modernització de l'estat coreà i el relleu que prengué la comunitat protestant en el rol de l'educació. En aquest àmbit, els protestants, aportant coneixements i tècniques modernes, van erigir el primer hospital de medicina occidental, on a més de tractar pacients s'ensenyaven les tècniques i mètodes de la medicina moderna a metges i infermers coreans. Per altre costat, crearen escoles modernes, on s'oferia educació indistintament per a totes les classes socials, i es permetia l'accés a l'educació a les dones. Una de les altres aportacions pràctiques dels protestants fou la difusió de l'escriptura coreana (*hangeul*). Amb la seva tasca de traducció de textos bíblics i sagrats que s'ha esmentat anteriorment, i les moltes escoles que crearen i dirigiren, es donà molta difusió a l'escriptura pròpia tradicionalment escrita en caràcters xinesos.

Andrew Kim (2002), anomena en una xerrada algunes de les aportacions de les comunitats cristianes a la societat coreana del segle XX. Moltes d'elles a nivell conceptual i de valors. Les grans aportacions són doncs el principi d'igualtat (de gèneres i entre classes socials), el de llibertat, els drets humans, etc. A nivell polític, el protestantisme es va involucrar en moviment nacionalistes durant l'ocupació japonesa, i el catolicisme va insistir molt en els valors democràtics i participà en els moviments democràtics de la dècada dels 60.

Després de la Guerra de Corea, la reconstrucció del país es dugué a terme en gran part gràcies a les aportacions econòmiques de missions protestants mitjançant la distribució de béns per a les persones necessitades, així com tecnologia necessària per al nou desenvolupament de l'economia estatal. Mentre, les comunitats catòliques han estat sempre més del costat dels no tant privilegiats, oferint serveis necessaris a aquells necessitats, per exemple, orfenats, hospitals de quarantena, residències, etc.

Aquesta transcendència en la societat la trobem present també en l'actualitat. Kim destaca la presència de les comunitats religioses en molts àmbits de la societat, fins i tot actualment, publicant revistes, diaris, emetent programes de ràdio i fins i tot de televisió. Dirigeixen escoles primàries, secundàries i fins i tot universitats, posseeixen terres, hospitals, centre de pregàries, etc. que aporten uns beneficis que alhora es reinverteixen

(Kim, 2002). Però, dóna a entendre que els motius amagats darrera de tot això poden arribar a ser considerats egoistes:

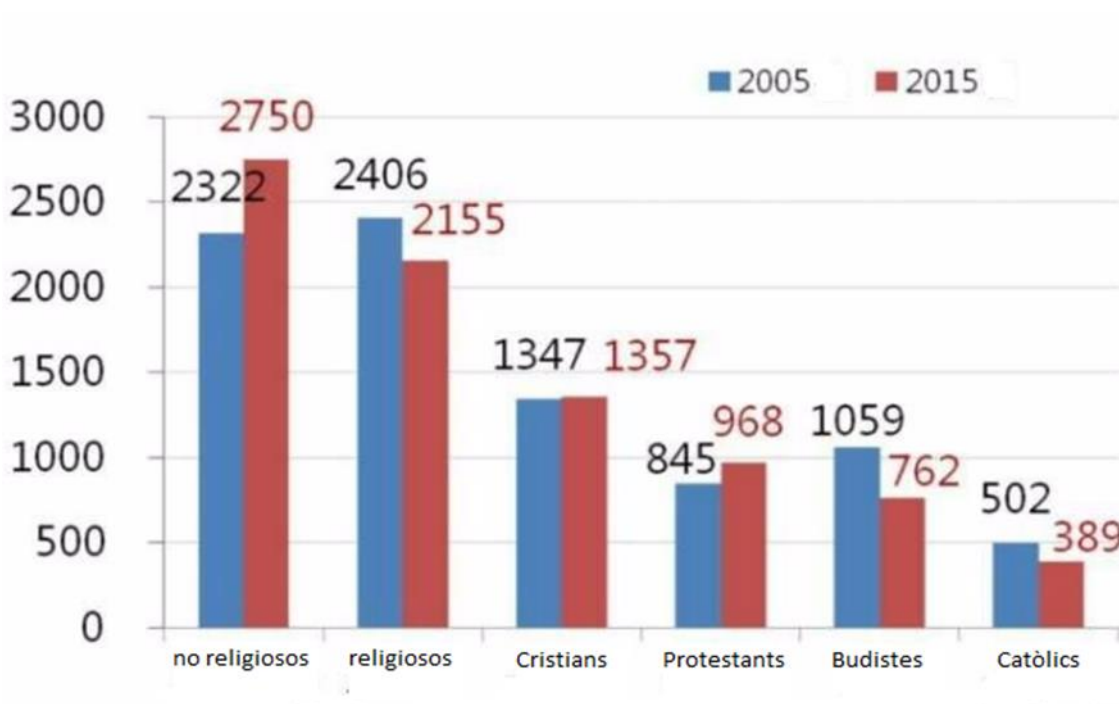
“For all their growth and expanding influence, however, religious organizations in Korea, except for the Catholic Church, can be criticized for having been too preoccupied with their own self-interests. Although the inadequacy of government-sponsored welfare programs has provided ample opportunity for broadened social involvement, Protestant churches and Buddhist sects in general have done little regarding the provision of social services for the underprivileged.” (Kim, 2002)

Com a mena de resum de l'apartat, es adient notar que, com conclou Andrew Kim en un dels seus estudis, els esdeveniments més importants en la història de Corea han servit d'alguna manera com a punt de partida i impuls per al creixement del cristianisme a Corea del Sud. La història ha proporcionat el marc: govern favorable o contrari, traumes històrics, descontent de la població i recerca d'alternatives. Certament, el triomf del cristianisme a què hem fet referència repetidament es deu a molts factors, però entre ells destaquen els esforços d'adaptació de la pròpia comunitat sota un lideratge carismàtic que portà a terme estratègies i tàctiques de conversió efectives en un entorn religiós ètic que no mostrava tantes diferències amb els ensenyaments cristians (Kim, 1995:49).

#### 4. RELIGIÓ EN L'ACTUALITAT A COREA DEL SUD

La situació actual de la religiositat a Corea del Sud, és un cas curiós d'analitzar ja que, com apunta Baker, amb un 98% de població que són d'ètnia coreana, es pot considerar Corea del Sud com un país ètnicament homogeni, però, tot i això, compte amb una varietat religiosa típica d'un país amb diversitat ètnica (Baker, 2016: 11). Les diferents religions no s'identifiquen amb grups ètnics diferents sinó que els individus poden escollir lliurement de quina comunitat religiosa volen formar part.

Actualment, tres són les religions que destaquen en grau de afiliació, el budisme, el protestantisme i el catolicisme. El següent gràfic<sup>22</sup> exposa els resultats d'un cens conduït pel govern coreà en relació al credo dels habitants.



A partir d'aquest gràfic, observem la diferència en termes de nombre d'habitants de la península coreana (multiplicat per 10.000) que es declaren religiosos i no religiosos i en cas de ser religiosos de quina comunitat religiosa formen part.

<sup>22</sup> Gràfic extret de la pàgina web oficial del departament del Govern de Corea del Sud encarregat de tot tipus de enquestes.  
[[http://kostat.go.kr/portal/korea/kor\\_nw/2/9/1/index.board?bmode=read&aSeq=358170](http://kostat.go.kr/portal/korea/kor_nw/2/9/1/index.board?bmode=read&aSeq=358170)] web consultada l'1 de maig de 2017.



Al 2005 d'un total de 47 milions 280 mil habitants, 49,1% es considera no religiós mentre del 50,89% que es considera religiós, el 44% són budistes i el 56% són cristians. Dividint-se entre 62,73% protestants i 37,27% catòlics.

Al 2015 s'aprecia un augment de població, amb un total de 49 milions 50 mil habitants. La diferencia més apreciable és l'augment de persones que es declaren no religioses, pujant al 56,07% enfront el reduït 43,93% de religiosos, variant en 6 punts en comparació amb l'any 2005. Al seu moment, dels religiosos, els budistes perden terreny amb un 35,36% de creients en comparació amb el creixent 62,97% de cristians, dividits alhora en 71,33% de protestants, en augment en comparació amb 10 anys anteriors, i 28,67% de catòlics, quasi 10 punts per sota de fa 10 anys.

Examinant els resultats podem observar una tendència general a deslligar-se de la religió, fet instigat per la moderna globalització, que d'acord amb Sunggung Kim, consisteix en una infinitat informativa i cultural a l'abast a tot arreu del món que influeix en la subjectivització de l'individu, i el deslligament de la pròpia cultura posant a l'abast moltes més maneres de viure que les preestablertes en un principi. En un moment de transició com es la globalització, la pluralització de situacions vitals, i la simultània individualització dels estils de vida desafien el fet d'establir maneres de viure fiables i calculables, es a dir, models estàndards de com viure la vida. (Kim, 2006)

*“In terms of their self-understanding, individuals increasingly are isolated from social groups or communal orientations and must shape their own biography.” (Kim, 2006: 221).*

Aquesta podria ser una de les raons per què la població jove tendeix a l'escepticisme davant aquest món global, i tria ser no religiós.

Però tot i aquesta reducció evident en la quantitat de creients, em d'observar les dinàmiques entre les religions. En comparació l'única religió que ha adquirit més creients en aquests 10 anys en números absoluts i que representa la baixada menys accentuada en percentatge de representació és el cristianisme protestant. Aquesta excepció en la tendència observada en general cap al escepticisme es pot associar amb les

característiques del protestantisme que s'han comentat anteriorment (lideratge carismàtic, mètodes atractius i propers, etc.), però hi ha més factors que ho fan possible.

Allò que s'apuntava al principi de la tesis com a una presència sorprenent, i una abundància d'esglésies inesperada en les ciutats coreanes pot ser tant un efecte com una causa del triomf del cristianisme protestant. Aquesta presència s'accentua per diversos motius, el principal és el procés d'industrialització acompanyat de la urbanització del país. Després de la Guerra de Corea, molta població passà de viure en entorns rurals treballant el camp, a desplaçar-se a la ciutat on existien més oportunitats laborals. La separació de l'individu de la comunitat i costums en què ha crescut i a què està acostumat provoca un sentiment d'alienació en un entorn tan impersonal com és la ciutat. En les zones rurals, és més normal la afiliació o avinença amb les creences budistes o autòctones, però la situació no és la mateixa a les ciutats, la vida urbana implica uns canvis en l'estil de vida i la presència de molts altres estímuls i ofertes religioses, tot això porta a molts a trobar consol i acompanyament en el cristianisme, sobretot protestant, que ja havia començat a aflorar en les ciutats. Seguint aquesta tendència urbana, s'incrementa també la presència de temples budistes urbans, fins llavors desplaçats i desterrats a les muntanyes per influència del govern confucià (Baker, 2008:74-78. 2016: 12-23). Amb això es pretén senyalar que en una societat en què la gran majoria de la població viu i treballa en grans centres urbans, és lògic el desenvolupament de xarxes religioses en aquests entorns.

Dit això, i seguint la argumentació de Baker, cal recalcar que es difícil saber si aquesta aflluència de centres religiosos en les ciutats es presenta per a donar resposta a una demanda creixent per part dels ja consumidors o al contrari es varen presentar com a nova oferta per a atraure consumidors (Baker, 2016: 16-17). En altres paraules, és difícil saber amb certesa quina és la naturalesa de la relació entre número de centres religiosos i número de creients, per exemple, no es pot saber si el gran número d'esglésies és una resposta per donar cabuda a tants convertits al cristianisme protestant o a la inversa, s'edifiquen moltes esglésies amb l'objectiu de fer-se visibles i atraure nous creients a la comunitat religiosa.

Si el motor de conversió segueix la segona tendència, i és cert que, com diu Baker parlant de les esglésies, si les construeixes, la gent vindrà<sup>23</sup> (Baker, 2016:17), el protestantisme mostra una avantatge que explica el seu èxit per davant del budisme i el

---

<sup>23</sup> Traducció literal i personal de la cita original: "if you build it, they will come" (Baker, 2016:17)

catolicisme. Al ser una religió separada del Papat de Roma, l'establiment d'esglésies no està reglat ni necessita de permisos especials ni espais realment grans i oberts com els budistes; tampoc s'obliga el vot de celibat del clergat, qualsevol que vulgui fer-se pastor, després d'un curs, pot edificar una església i formar la seva comunitat protestant. Es podrien arribar a tractar d'esglésies privades, i anant més enllà, de "negoci" religions. Ja que els protestants no estan obligats a pagar taxes, ni responen davant d'una autoritat superior, és possible obtenir beneficis de les activitats eclesiàstiques. Aquesta podria ser una altra explicació al per què de la gran aflluència d'esglésies a Corea del Sud, i també la quantitat de seguidors del cristianisme protestant<sup>24</sup>.

Segons Baker, això és el que caracteritza la situació religiosa de Corea del Sud avui en dia:

"If we study Korean religious culture today, we can see that many Korean religious organizations, including Korea's many new religions, have adopted the Christian paradigm, especially the emphasis on belief in a particular God, the importance of regular meetings for rituals and worship as congregations, and even on proselytizing."  
(Baker, 2016:21)

Així doncs, des de la segona meitat del segle anterior, s'anima a la gent a considerar-se creient i membre d'una comunitat religiosa principal, per influència cristiana. L'afany de reunir creients que es professin i es considerin part d'una religió, és el motor que fa que, en paraules de Baker, la situació actual de la religiositat a Corea del Sud sigui equiparable al mercat econòmic en termes de la competició que es presenta entre les diferents ofertes religioses i en com aquestes apelen als possibles creients o consumidors (Baker, 2016). Aquesta tendència, d'alguna manera, porta a una "carrera" per a guanyar adeptes que pot resultar, al seu temps, en una rivalitat entre comunitats religioses.

---

<sup>24</sup> Pot ser d'interès anotar que precisament degut a aquesta falta d'institucionalització, el comunitat protestant està digregada o ramificada en moltes comunitats diferents. Donada aquesta "llibertat" relativa, cada comunitat, liderada pel seu pastor, pot donar prioritat a diferents aspectes de la religió, o variar els mètodes dels serveis religiosos. Entès per Baker, es tracta d'una "diferenciació del producte" fruit de la competitivitat (Baker, 2016). En la realitat, però, aquesta interpretació portada als extrems, ha resultat en la creació de noves religions.

Però l'existència d'aquesta tendència a considerar-se part d'una comunitat religiosa o altra, no impedeix als coreans que professen fe per una religió a dur a terme rituals i pràctiques d'altres religions. Segons explica Andrew Kim, molts cristians i budistes també són clients de xamans, i va més enllà en apuntar que avui dia, un 77% dels coreans visita un almenys un cop a la vida un endevinador, per a consells en dies propicis per a esdeveniments importants; a més, una gran majoria de budistes i cristians participen en el ritual confucià dels ancestres (Kim, 2002). Per això, i per que la cultura coreana, és el cúmul de tradicions, filosofies i costums, d'orígens diversos que han anat convivint i mantenint-se al llarg del temps en la mentalitat dels coreans, no es pot deixar de tornar a la imatge general, per a afirmar que el sincretisme és, en darrera instància, la característica principal de la religiositat i espiritualitat coreana en l'actualitat.

## 5. CONCLUSIONS

La present tesis s'ha centrat en les característiques de l'entramat religiós i espiritual de Corea del sud fent un repàs conceptual de les religions amb més pes i presència en l'actualitat i tradicionalment, tot seguint un fil històric recalcant els esdeveniments més importants en relació a la introducció i evolució de diferents religions en la península coreana.

L'espiritualitat coreana es forma arrel de la combinació d'influències estrangeres que s'han introduït en el territori i han anat evolucionant adaptant-se a les tradicions i valors ja existents. El resultat general és la creació, passat el temps, de noves versions de les religions bàsiques, per exemple, el budisme coreà, el neo-confucianisme, les comunitats protestants coreanes, totes aquestes religions mostren trets característics diferents a les originals, fruit de l'adaptació a les tradicions autòctones i als canvis de temps i costums.

La tesis s'ha centrat en el paper del cristianisme en aquest context. Les aportacions del cristianisme, els reptes amb què es troba en la seva introducció en el territori, els esforços d'adaptació que s'han dut a terme per a perfilar l'església cristiana de Corea (sobre tot la protestant), i la transcendència d'aquesta en la societat moderna són els temes abordats al llarg del redactat. L'objectiu era entendre les bases que formen l'espiritualitat coreana moderna per a poder interpretar la situació religiosa actual a Corea del Sud.

S'ha comentat i explicat algunes de les raons per les quals el cristianisme ha tingut un èxit marcat en la península coreana, donant com a resultat un paisatge urbà minat de creus cristianes i esglésies, en un país que coneix el cristianisme des de fa no més de 250 anys, 100 anys dels quals el cristianisme catòlic va estar molt perseguit. Que en el segle anterior el cristianisme, quasi residual, evolucionés a ser avui en dia la religió amb més afiliació de creients, és un cas, si més no, com marcàvem en la introducció, excepcional. Des de l'arribada del cristianisme, amb el seu paradigma monoteista i congregacional, el panorama religiós a anat canviant amb el temps per a transformar-se en una mena de competició constant, en què les diferents comunitats religioses tenen presència en molts i diversos àmbits de la societat (televisió, ràdio, premsa, política, etc.).

De totes maneres, tot i centrar-nos en el paper del cristianisme, no s'ha de deixar de veure la realitat des de diferents perspectives. El triomf del cristianisme no deixa de conviure amb la característica sinèrgica i sincrètica intrínseca en la cultura coreana, que,

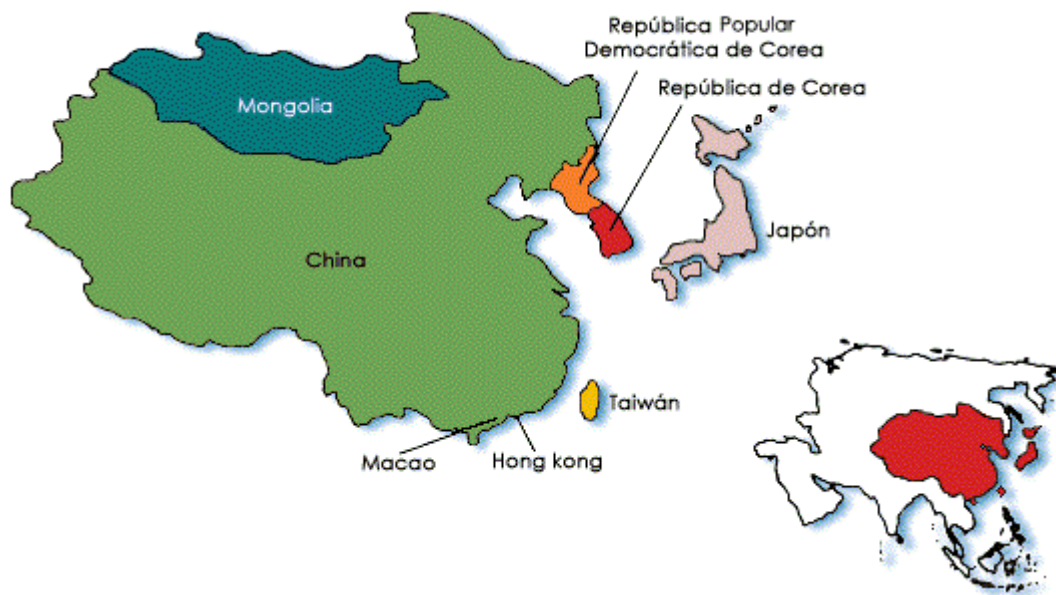
com qualsevol altre, és fruit d'una evolució històrica amb inputs constants que es mantenen o no amb el temps, però que passen a formar part de la identitat dels coreans i que, evidentment influeixen directament en l'espiritualitat i religiositat de la comunitat.

## REFERÈNCIES

- BAKER, Donald. (2008). *Korean Spirituality*. University of Hawaii Press. Hawaii, EUA.
- BAKER, Donald. (2016). "The Impact of Christianity on modern Korea: an Overview" en *Acta Koreana*. 19:1 (Gener 2016): 45-67
- BAKER, Donald. (2016). "The Emergence of a Religious market in Twentieth century Korea" en *The Review of Korean Studies*. 19:1 (Juny 2016): 7-39
- JANG, Sukman. (2007). "The 'Religious' in Contemporary Korean Culture" en *Korea Journal*. 47:2 (Estiu 2007): 5-11
- JANG, Sukman. (2012). "Contemporary Korean Religions in Context" en *Korea Journal*. 52:3 (Tardor, 2012): 5-8
- KANE, Danielle i Minjung Park. (2009). "The Puzzle of Korean Christianity: Geopolitical Networks and Religious Conversion in Early Twentieth-Century East Asia" en *American Journal of Sociology*. 115:2 (Setembre 2009): 365-404
- KIM, Andrew E. (1995) "A History of Christianity in Korea. From Its Troubled Beginning to Its Contemporary Success" en *Korea Journal*. 35:2 (Estiu 1995):34-53
- KIM, Andrew E. (2000) "Korean Religious Culture and its Affinity to Christianity: The Rise of Protestant Christianity in South Korea" en *Sociology of Religion*. 61:2, 117-133
- KIM, Andrew E. (2002) "Religion in Contemporary Korea: Change and Continuity" Tesis presentada al *Korean Studies Workshop* coorganitzat per la Universitat de Corea i Korea Foundation. (Juliol 2002) Seúl, Corea del Sud.
- KIM, Andrew E. (2005) "Protestantism in Korea and Japan from 1880 to 1940" en *Korea Journal*. 54:4 (Hivern 2005): 261-290
- KIM, Junghan. (2004) "Christianity and Korean culture: The Reasons for the Success of Christianity in Korea" *Exchange* 33, no.2: 132-152
- KIM, Sunggun. (2006) "Cultural Globalization and the "Subjective Turn": The Spiritual Revolution in Korean Christianity" en *Korea Observer* 37:1 (Primavera 2006): 217-236
- Lim, Sunhee. (1985) "Women and Education in Korea" en *Korea Journal*. 25:1 (Gener 1985): 16-24
- NA, Heela. (2003). "Ideology and Religion in Ancient Korea" en *Korea Journal*. 43:4 (hivern 2003): 10-29
- PARK, Won. (2002). *Traditional Korean Thought*. Inha University Press. Incheon, Corea del Sud.
- RUIZ de Medina, Juan G. (1988) "Sobre los orígenes de la Iglesia Católica Coreana". *Hispania Sacra*; Gener 1, 1988; 40, 81; ProQuest pg. 541

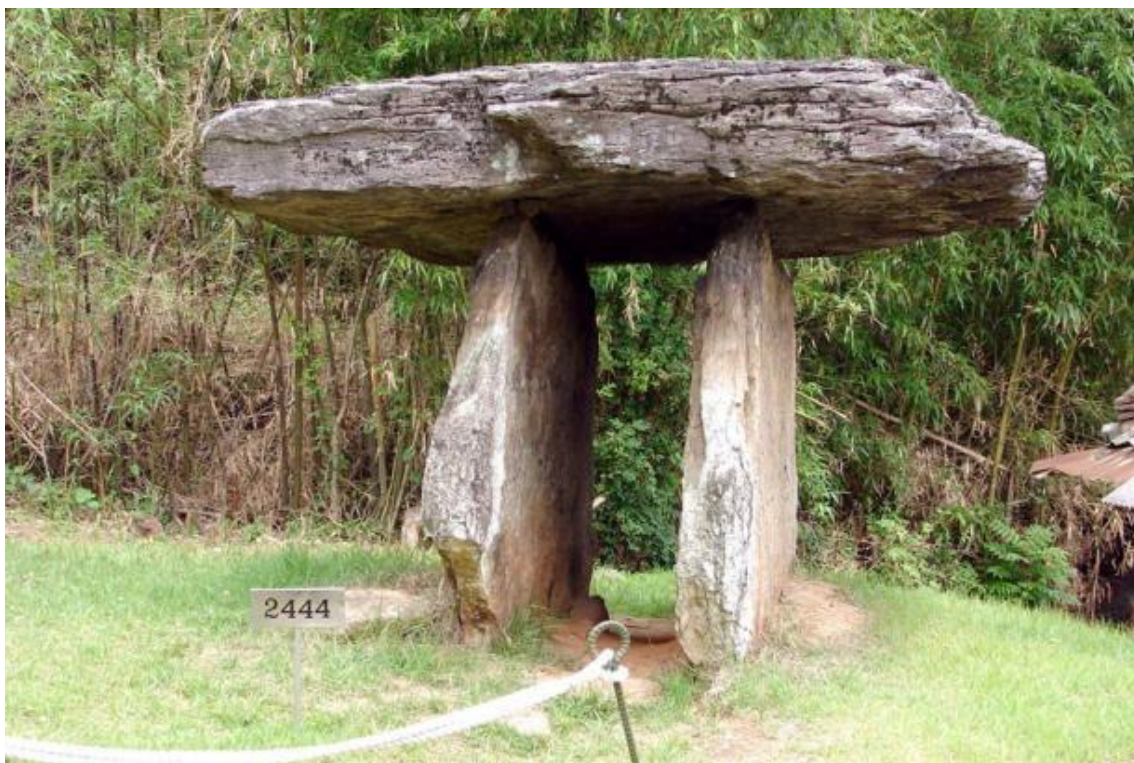
## ANNEX

### Imatge 1



Mapa d'Àsia Oriental

### Imatge 2



Imatge d'un dels monuments megalítics més grans, pertanyent al grup de monuments Jungnim-ri, al poble Maesan, Gochang, al nord de la provincial Jeollado.

[Imatge extreta de [www.ancient-origins.net](http://www.ancient-origins.net)]



Imatge 3



Imatge d'un shaman realitzant un ritual shamànic, anomenat *gut*. A partir de la dansa i vestimenta tradicional entre altres elements, es busca la comunicació amb els esperits.

[Imatge extreta del fons de material visual del llibre de Don Baker, *Korean Spirituality*]

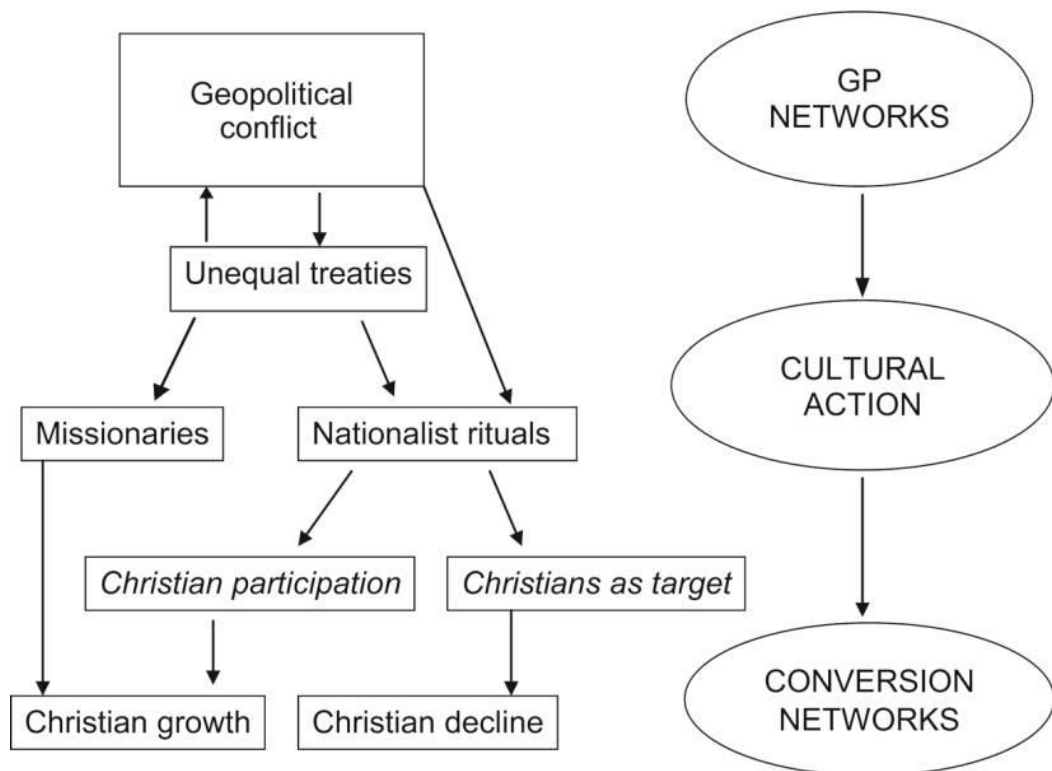
Imatge 4



Bandera de Corea del Sur.

[Imatge extreta de [www.banderas-mundo.es](http://www.banderas-mundo.es)]

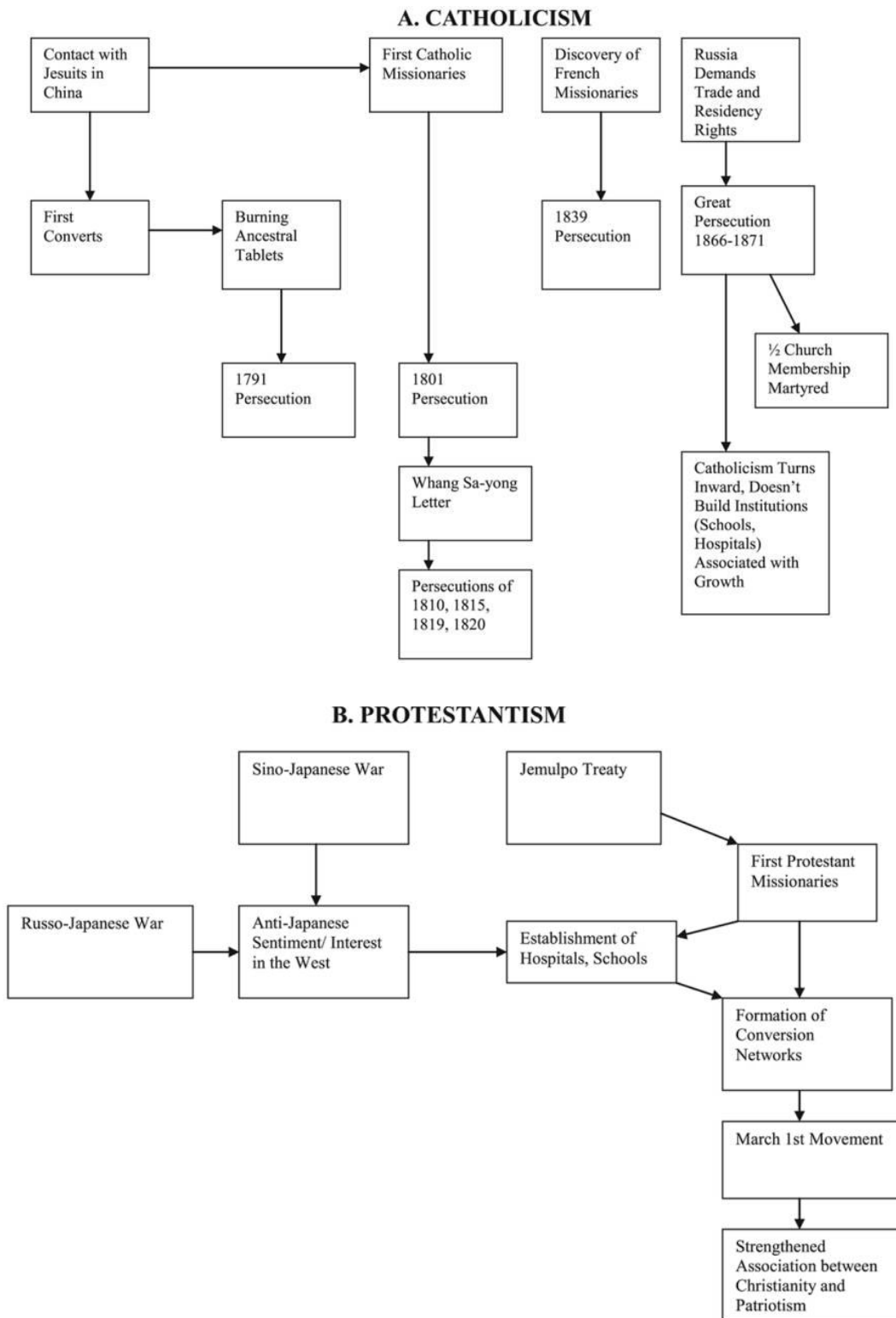
Imatge 5



Gràfic que exposa les tendències històriques de la rebuda del cristianisme en diferents països depenent de l'estat i situació geopolítica d'aquest.

[Imatge extreta de Kane, Park, 2009: 373]

Imatge 6



Gràfics que exposen el transcurs evolutiu i el repàs històric dels episodis més importants del catolicisme i el protestantisme a Corea.

[Imatge extreta de Kane, Park, 2009: 392]