

Facultat de Ciències Polítiques i Sociologia

Treball de Fi de Grau

Títol: La influència del relleu generacional a Espanya. Eficàcia interna i participació política no electoral.

Autor/a: Eduard Combas Oller

Tutor/a: Oriol Bartomeus Bayés

Data: 2017-2018

Grau en: Ciència Política i Gestió Pública

Índex

1.- Introducció	4
1.1.- Objectius.....	5
1.2.- Metodologia	5
1.3.- Marc teòric	6
2.- Les generacions a Espanya	9
2.1.- La generació de la guerra	11
2.2.- La generació de la postguerra i dels anys d'autarquia.....	12
2.3.- La generació reformista.....	12
2.4.- La generació de la democràcia	13
3.- Resultats	14
3.1.- Grau d'acord amb la frase <i>Generalmente, la política parece tan complicada que la gente como yo no puede entender lo que pasa</i>	14
3.2.- Grau d'acord amb la frase <i>El voto es la única forma en que la gente como yo puede influir en lo que hace el Gobierno.</i>	16
3.3.- Discussió dels resultats.....	17
4.- Conclusions.....	20
Bibliografia.....	22
Annex Estadístic.....	23
Taules 1995:.....	23
Generació * <i>Generalmente, la política parece tan complicada que la gente como yo no puede entender lo que pasa [recuento, fila %]</i>	23
Generació * <i>Generalmente, la política parece tan complicada que la gente como yo no puede entender lo que pasa [recuento, fila %]</i>	23
Taules 2000:.....	24
Taules 2003.....	25
Generació * <i>Generalmente, la política parece tan complicada que la gente como yo no puede entender lo que pasa [recuento, fila %]</i>	25
Generació * <i>El voto es la única forma en que la gente como yo puede influir en lo que hace el Gobierno [recuento, fila %]</i>	25
Taules 2007:.....	25
Generació * <i>Generalmente, la política me parece tan complicada que la gente como yo no puede entender lo que pasa [recuento, fila %]</i>	25

Generació * El voto es la única forma en que la gente como yo puede influir en lo que hace el Gobierno [recuento, fila %].	26
Taules 2011:.....	26
Generació * Generalmente, la política me parece tan complicada que la gente como yo no puede entender lo que pasa [recuento, fila %].	26
Taules 2014:.....	27
Generació * Generalmente, la política le parece tan complicada que la gente como Ud. no puede entender lo que pasa [recuento, fila %].	27
Generació * El voto es la única forma en que la gente como Ud. puede influir en lo que hace el Gobierno [recuento, fila %].	27
Taules 2016:.....	27
Generació * Generalmente, la política le parece tan complicada que la gente como Ud. no puede entender lo que pasa [recuento, fila %].	27
Generació * El voto es la única forma en que la gente como Ud. puede influir en lo que hace el Gobierno [recuento, fila %].	28
Taula nivel d'estudis	28

1.- Introducció

A partir de la crisi econòmica iniciada l'any 2008 la majoria dels països europeus han patit també una crisi política que s'ha manifestat en cada cas de forma diferent atenent a les particularitats de cadascun dels sistemes polítics. En el cas espanyol, la conseqüència més immediata d'aquesta crisi va aparèixer en forma de protesta amb el 15-M, conegut també com a moviment dels indignats, l'any 2011. El tret més característic d'aquest moviment social era el fet de no estar vinculat amb cap actor polític tradicional, sinó que es va generar al marge dels grans partits polítics i dels sindicats majoritaris. A Catalunya aquest fenomen també es va produir, inicialment els motius pels quals una part de la ciutadania va optar per vies de participació política no electorals estaven vinculats a la crisi econòmica, però més tard, i com podem veure mentre s'elabora aquest treball, s'han intensificat algunes altres clivelles com la de Centre-Perifèria.

Però les conseqüències d'aquest fenomen han anat més enllà de la protesta i hem pogut observar com els sistemes de partit s'han transformat. A Espanya, el parlament ha passat de tenir un índex de nombre efectiu de partits parlamentaris de 3,43 partits després de les eleccions de 2011 a 5,03 després de les últimes eleccions del 2016¹.

Així doncs, en pocs anys el sistema polític espanyol ha patit una sèrie de transformacions molt importants, ha augmentat el nombre de partits i han sorgit nous moviments socials, i un dels elements que pot arribar a explicar aquest fenomen és el relleu generacional. Actualment hi ha un total de 20,5 milions d'espanyols nascuts en democràcia², dels quals 13 milions ja tenen 18 anys i per tant gaudeixen del dret a vot. La incorporació en la vida política d'una nova generació que ha nascut i crescut en democràcia, tenint garantides tant la seguretat física com l'econòmica i amb un nivell d'estudis força superior a la resta, implica que una part de la població ha tingut unes experiències molt diferents de les de la resta, un fet que podria fer-nos esperar que es produeixin transformacions en els valors, en les preferències i en les vies de participació de la societat.

¹ Elaboració pròpia a partir de la proposta de Laakso y Taagepera i perfilada per Taagepera i Shugart.

² Segons el Padró de l'INE de l'any 2018.

1.1.- Objectius

L'objectiu d'aquest estudi és analitzar la influència del relleu generacional en la cultura política espanyola, concretament en els sentiments d'eficàcia interna i en la relació del ciutadà amb el sistema. D'aquesta manera, s'intentaran validar dues hipòtesis: en primer lloc, que els membres que formen part de les generacions més noves es veuen amb més capacitat per entendre la política i, en segon lloc, que aquestes mateixes generacions perceben una major utilitat a les vies de participació política no electoral que les generacions més antigues.

1.2.- Metodologia

Per dividir a la societat en diferents generacions hi ha dues estratègies possibles: la primera consistiria a fer-ho funció dels diferents períodes que probablement poden haver influït més en les actituds dels individus durant la seva socialització, la segona passaria per dividir la població en períodes de naixement que englobin un nombre d'anys similars (Galais, 2012). En aquest treball s'ha optat per la primera opció i es distingirà aquella població que va viure la guerra civil, la que va néixer durant la postguerra i els anys d'autarquia, la que ho van fer durant l'etapa reformista del règim franquista, la que ho faria durant la transició a la democràcia i la que ja va néixer en democràcia (Miquel, 2015) (Bartomeus, 2016).

Per analitzar el sentiment d'eficàcia interna s'han utilitzat les dades que ens aporten les enquestes del CIS a partir de la pregunta sobre el grau d'acord amb la frase *Generalmente, la política parece tan complicada que la gente como yo no puede entender lo que pasa*. De la mateixa manera, per mesurar la percepció d'utilitat en les vies de participació política no electoral s'ha utilitzat la pregunta sobre el grau d'acord amb la frase *El voto es la única forma en que la gente como yo puede influir en lo que hace el Gobierno*. Per respondre a aquestes dues preguntes el CIS fins l'any 2003 donava dues opcions, *Más bien de acuerdo* i *Más bien en desacuerdo*, però a partir dels següents anys van introduir canvis en la pregunta i van afegir una categoria de resposta més, *“Ni de acuerdo ni en desacuerdo”*. S'ha optat, per tal de poder utilitzar les respostes posteriors a l'any 2003, eliminar l'última categoria de resposta que van introduir, ja que d'una altra manera no s'hauria pogut analitzar conjuntament amb les dels anys anteriors

i a més a més perquè la quantitat d'entrevistats que optaven per aquesta resposta no era gaire significatiu, ja que era una opció que l'entrevistador no llegia.

Per veure si existeix una relació entre la pertinença d'una d'aquestes generacions esmentades i el tipus de resposta que es dona es calcularan els percentatges de les dues variables dependents en funció de cada generació, un cop es tinguin aquestes dades es realitzaran gràfics on es veuran reflectits aquests percentatges des del 1995 fins al 2016. Si hi hagués un efecte cohort, veuríem com cadascuna d'aquesta generació seguiria una línia diferent de la de la resta i d'una manera més o menys paral·lela.

És important que a l'hora d'analitzar els resultats tinguem present que en aquests es poden veure reflectits també l'efecte del cicle vital o d'edat i l'efecte període, ja que es treballaran amb resultats de dues dècades. L'efecte del cicle vital es basa en els efectes de l'edat, per la qual es podria dir que, per raons biològiques o de qualsevol altre tipus, els joves tendeixen a veure's més capacitats per entendre la política que els més grans però que a mesura que van envellint van perdent aquesta percepció, creient que la política és complicada. De tal manera que veuríem, si això fos d'aquesta manera, que el sentiment d'eficàcia interna es modificaria en funció del cicle vital de les persones. En canvi, l'efecte període està vinculat al canvi en funció del moment polític en què es viu, de tal manera que es podria veure com en algun període on a través de manifestacions s'ha influït en alguna decisió del govern, augmenta la percepció d'utilitat de la participació política no electoral.

1.3.- Marc teòric

Els estudis sobre cultura política comencen a prendre importància a partir dels anys seixanta amb l'obra publicada per Almond i Verba que definien la cultura política d'una nació com la particular distribució de les pautes d'orientació cap als objectes polítics entre els membres d'aquesta (Almond & Verba, 1970). A partir d'aquí, i basant-se en les aportacions de Parsons i Shils, distingeixen entre tres tipus d'orientacions; la cognitiva, que faria referència als coneixements i creences sobre el sistema polític, les afectives, que tindrien a veure cap al sentiment que es té cap al sistema i les seves funcions, i l'avaluativa que serien els judicis i opinions sobre els objectes polítics i que combinaria criteris d'informació i de sentiments. Alhora, distingeix quatre objectes polítics als quals van dirigitades aquestes orientacions com són el sistema polític, els objectes polítics

(inputs), objectes administratius (outputs) i a un mateix com a objecte polític. A partir d'aquest punt, els autors diferencien entre tres tipus ideals de cultures polítiques, la parroquial, la del súbdit i la participant. Però, com adverteixen, són tipologies ideals i, per tant, cada societat tindria una cultura política híbrida o mixta (Almond & Verba, 1970).

Per aquests autors, la cultura política presenta un caràcter previ i independent del sistema polític (Botella,1997) que permet explicar les característiques de les diferents democràcies i el comportament que tenen els ciutadans en aquestes, de tal manera que en aquells casos en els quals la cultura política i el sistema polític siguin dissonants, aquest últim entrarà en crisi. Finalment, veuríem com aquesta cultura política presenta tres grans característiques; és molt estable al llarg del temps, engloba la totalitat de la societat, en tant que són pautes compartides entre tots els ciutadans, i podrien existir algunes diferències en els paràmetres anteriorment assenyalats que formarien subcultures polítiques dins la societat (Botella,1997).

Inglehart optaria per un enfocament alternatiu. Aquest autor afirma que la cultura política d'una societat pot patir un procés de canvi en el moment en què es produeixen canvis en el sistema, com per exemple el desenvolupament tecnològic i econòmic, experiències de les cohorts diferents, s'augmenta el nivell d'estudis de la població o bé apareixen els mitjans de comunicació de masses. Aquests canvis en el sistema tenen com a conseqüència uns canvis que es produeixen a nivell individual, concretament en els valors i en les habilitats, que acaben repercutint de nou en el sistema (Inglehart, 1990).

Inglehart sustenta la seva teoria en la tesi que el desenvolupament econòmic fa que els ciutadans desenvolupin una sèrie de valors post materialistes. El marc d'aquesta teoria de canvi de valors es basa en dues hipòtesis; la de l'escassetat i la de socialització. Mitjançant la primera hipòtesi, creu que les preferències dels individus reflecteixen el seu context socioeconòmic i, per tant, es dona major importància subjectiva a allò que és més escàs. Però l'ajustament entre les prioritats valoratives i l'ambient socioeconòmic no és immediat, i aquí entraria la segona hipòtesi, ja que els valors bàsics reflecteixen les condicions que es tenien durant els primers anys de socialització (Inglehart, 1990).

Un dels elements que analitza Inglehart té a veure amb la mobilització cognitiva i la participació política. L'autor considera que com a conseqüència del creixement econòmic i l'augment del nivell d'estudis de la societat, la incorporació de la dona en l'activitat política, no només per l'expansió del sufragi sinó també pel rol diferent que té en la societat, i el canvi de valors cap al postmaterialisme conduiria a un augment de la participació política, però també modificaria el mode en què es participa. Inglehart afirma que la participació sorgeix de dos processos diferents, un model més antic i un altre més nou. El primer seria un model dirigit per les elits i que el situa durant els segles XIX i XX a Europa quan les organitzacions religioses i sindicats van ser institucions que van jugar un paper central en la mobilització política. Aquest associacionisme va cristal·litzar en partits polítics de masses, com els partits socialistes o comunistes i els partits catòlics, que ha estat molt eficaç en termes electorals, però que era una mobilització política, necessàriament, dirigida des de les elits polítiques, com a conseqüència del baix nivell d'estudis de la població i per les dificultats per informar-se de l'època. En canvi, amb els canvis en el sistema que s'han anomenat anteriorment aquest model es transforma i sorgeix un mode de participació política que anomena de direcció d'elits, més orientat en funció dels temes en conflicte i basat en grups *ad hoc* i no tant en organitzacions burocràtiques (Inglehart, 1990).

En el cas d'Espanya, s'ha vist com per la major part de la població la política apareix com un àmbit de la vida col·lectiva inaccessible i no perceben eficàcia interna política, tot i això, durant la dècada dels vuitanta el nombre de ciutadans que es perceben capacitats per entendre la política va augmentar, però a la vegada va augmentar la sensació que el sistema era poc sensible i receptiu davant les demandes socials, de tal manera que els sentiments d'ineficiència i d'imptència política s'haurien generalitzat (Morán & Benedicto, 1995).

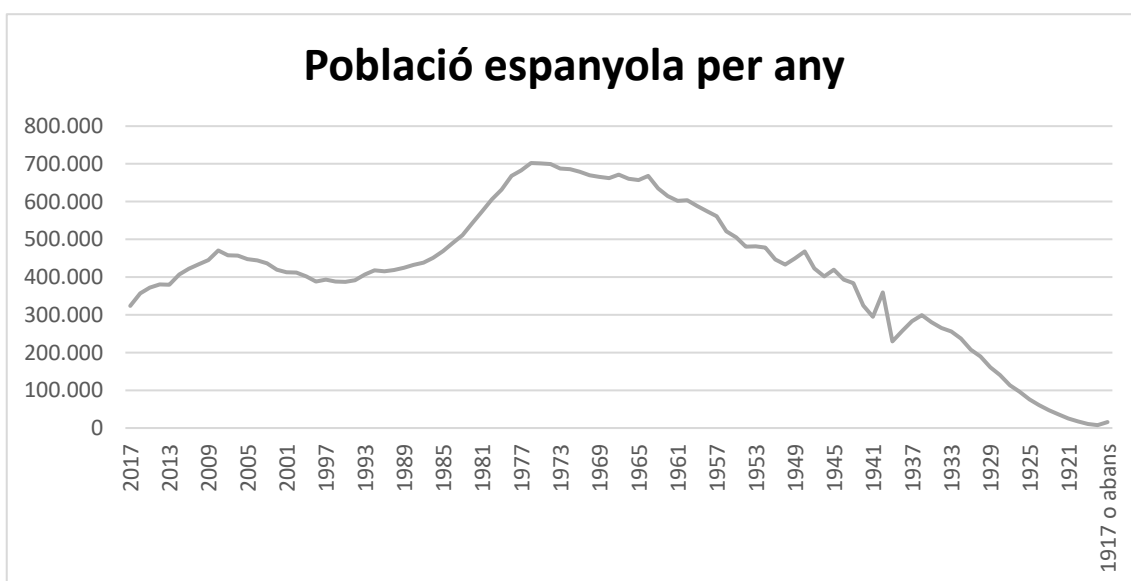
Alguns autors afirmen que la societat espanyola ha patit un canvi cultural de forma generalitzada a partir de la dècada dels setanta, argumentant que s'hauria produït una resocialització general (Justel, 1992) o que prendria importància la socialització política en edat adulta (Maravall, 1982). Tot i aquest canvi, la desafecció política, mesurat a través de la implicació psicològica en política i de l'eficàcia política externa i interna, és un fet evident (Montero, Gunther, & Torcal, 1998).

2.- Les generacions a Espanya

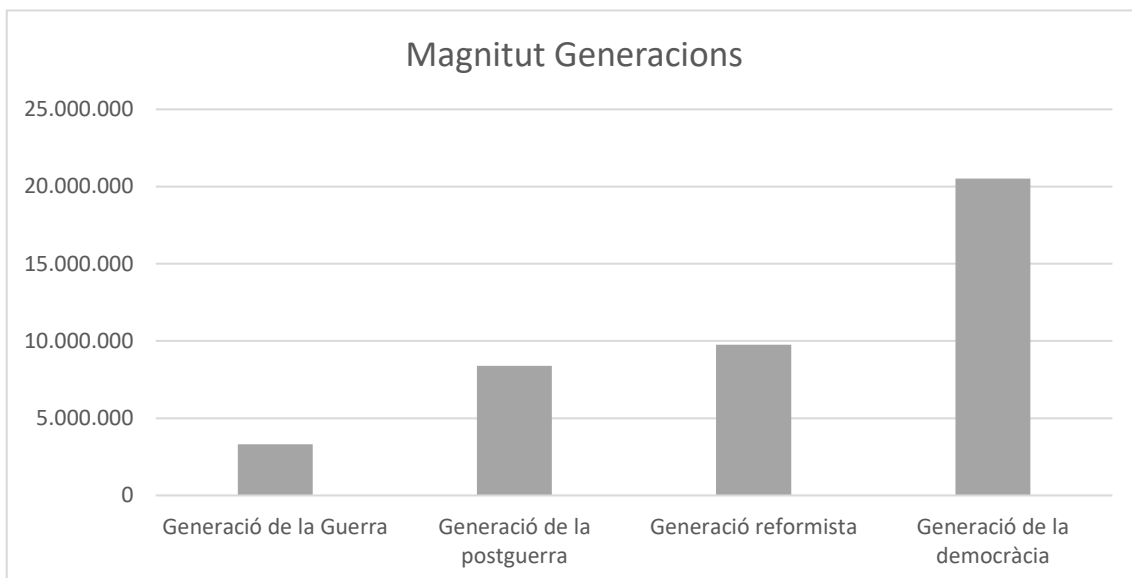
Com s'ha dit anteriorment, hi ha dues estratègies a l'hora de dividir una societat en generacions. Una d'elles és dividir-la en grups d'edats més o menys similars, però la que se seguirà en aquest treball serà considerant que una generació es distingeix d'una altra en funció de quines són les experiències que han viscut que els han influït més durant la seva etapa de socialització.

D'aquesta manera, utilitzarem la proposta que fa Jaime Miquel, molt semblant a la que utilitza Oriol Bartomeus en la seva tesi doctoral sobre el relleu generacional a Catalunya, que entén que els episodis històrics que més han influït a la població espanyola, de tal manera que ens permet diferenciar diferents cohorts en funció d'aquests moments, són la guerra civil, la postguerra i l'autarquia, l'etapa reformista del règim franquista iniciada pels *Planes de Desarrollo Económico y Social* i la democràcia actual.

Tenint en compte les dades del padró de l'INE, la generació de la guerra civil, que actualment tenen 79 anys o més, són al voltant de 3,3 milions. Mentre que la generació de la postguerra, que va des dels 78 anys fins als 60, són 8,4 milions i la reformista, que inclouen des dels 59 fins als 45, representa a 9,75 milions de ciutadans. Finalment, la generació de la democràcia són un total 20,5 milions de persones, de les quals 13 milions són majors de 18 anys.



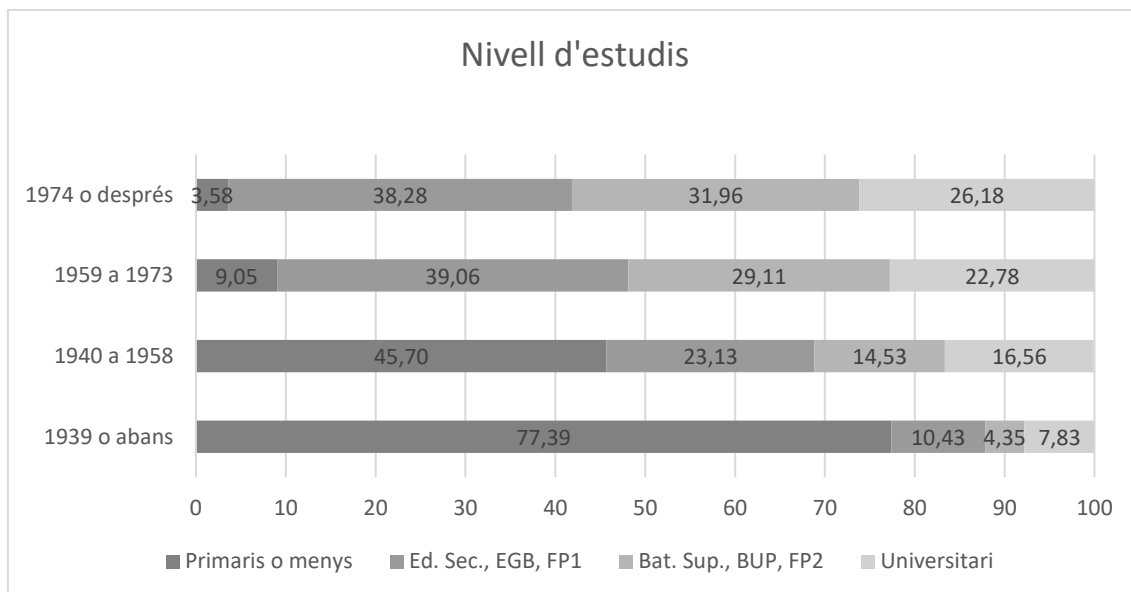
Font: Elaboració pròpia a partir del Padró de l'any 2018 de l'INE.



Font: Elaboració pròpia a partir del Padró de l'any 2018 de l'INE.

Si observem les diferències generacionals en el nivell d'estudis, trobem grans desigualtats. Per una banda, el 77% dels que formen part de la generació de la guerra civil tant sols han assolit un nivell d'estudis primaris o menys, una xifra que es redueix fins al 45% en la generació de la postguerra, gràcies al fet que el 23% d'ells va arribar a estudis secundaris i el 16% fins als estudis universitaris, però que segueix sent elevada. Per l'altra banda, el 39% de la generació reformista té estudis secundaris, mentre que un 29% ja té superiors i el 22% ja ha obtingut un títol universitari. Finalment la generació de la democràcia té un nivell d'estudis similar a l'anterior generació però amb més universitaris, un 26% d'ells, i amb més estudis superiors, gairebé un 32%. A més a més, cal tenir en compte que una part d'aquesta pot haver manifestat no tenir estudis universitaris senzillament perquè encara no els ha acabat, i per tant el percentatge podria ser més alt.

Així doncs, podem veure com l'augment del nivell d'estudis a Espanya ha estat un procés gradual i que ha augmentat a mesura que ha anat passant el temps, les noves generacions han millorat significativament en aquest aspecte.



Font: Elaboració pròpia a partir de les dades del CIS de l'any 2016.

2.1.- La generació de la guerra

La població espanyola nascuda abans de l'any 1939 presenta un element que la distingeix de tota la resta, i és el fet d'haver patit una guerra civil. D'aquesta manera, aquesta és l'única de les quatre generacions presents a Espanya que haurà viscut, no només un conflicte armat sinó que també una transició de la democràcia a la dictadura.

Un cop acabada la guerra viuen la instauració d'un règim dictatorial fortament repressiu i aïllat internacionalment. Durant els primers anys de la dictadura franquista, tot i que la guerra formalment no havia acabat, es va elaborar la Ley de Responsabilidad Política per la qual es perseguiria a tots aquells que s'oposaven o s'havien oposat al Movimiento Nacional, de tal manera que s'eliminava qualsevol dret de participació política que no fos a través d'associacions o sindicats que no estiguessin vinculats al règim.

Aquesta generació viurà l'etapa reformista del règim del *desarrollismo* com adults i per tant viuran una nova etapa en la qual, tot i seguir en règim dictatorial, hi haurà una certa esperança en tant que s'espera que la liberalització econòmica condueixi al creixement econòmic i a un augment del benestar.

Quan el dictador Francisco Franco mor els més joves d'aquesta generació tenen al voltant de 36 anys, i per tant la transició de la dictadura a la democràcia es produeix ja en edat adulta. D'aquesta manera, participaran d'un procés invers al del 1939 i viuran un nou canvi de règim, però aquesta vegada sense passar per un conflicte armat.

2.2.- La generació de la postguerra i dels anys d'autarquia

La generació d'espanyols nascuts entre el 1940 i el 1958 compartiria similituds amb l'anterior però es distingiria per no haver viscut la guerra civil i per néixer i créixer en la seva totalitat en un règim no democràtic. Tot i això, van créixer patint les conseqüències més immediates de la guerra com la fam i la repressió política, i per tant se socialitzaran en un context en el qual les necessitats materials bàsiques no estaven garantides, com la pròpia seguretat i la seguretat econòmica, i en dictadura.

Les reformes econòmiques del règim franquista iniciades amb el *Plan de Estabilización* l'any 1959 s'implanten quan la major part d'aquests encara no es troba en edat de treballar, ja que els més grans tan sols tenien 19 anys i els més petits havien nascut un any abans. D'aquesta manera, serà la primera generació que des de joves creixeran en una societat de consum.

La mort del dictador els agafa amb una edat que aniria d'entre els 35 anys i els 17, un període en el qual se l'hi ha d'afegir la crisi econòmica dels anys 70's generada per l'augment del preu del petroli. Així doncs, seran els que protagonitzaran una etapa que va de la transició a la democràcia i el creixement econòmic fins a la crisi econòmica i financera iniciada l'any 2007.

2.3.- La generació reformista

Aquesta generació englobaria a tots aquells espanyols que van néixer entre l'any 1959 i el 1973. Són per tant, aquells que van néixer durant el franquisme però tan sols el viuen durant la infantesa o una petita part de la seva adolescència, ja que en el moment en el qual Franco mor els més grans tenien tan sols 16 anys. A més a més, neixen en un moment caracteritzat per les reformes econòmiques, l'obertura del règim en el sistema internacional i el creixement econòmic.

És important tenir present que aquesta és la primera generació, i també l'última, que neix en dictadura però que no pateix les conseqüències posteriors a la Guerra Civil, com són la pobresa i l'etapa més repressiva de la dictadura. Al contrari de les generacions anteriors, aquesta creix en un moment d'un cert benestar econòmic on augmenta la capacitat de consum de les famílies i el pas a la democràcia el viuen en gran part com a infants, de tal manera que no participen de forma activa en la transició, només pocs

d'ells van tenir dret a votar en el referèndum de ratificació de la constitució de l'any 1978, ja que es va modificar la llei per tal que es pogués votar a partir dels 18 anys i no dels 21, i els més grans tenien 19 anys en aquells moments.

Gran part d'aquesta generació se socialitzarà pràcticament en democràcia, la qual cosa implica que podran gaudir d'uns drets i llibertats que fins al moment no es tenien com per exemple la legalització del divorci, això comportarà que la dona s'incorpori en el món laboral i augmenti el seu nivell d'estudis.

Així doncs, veiem com ja es produeixen una sèrie de canvis en el sistema molt importants respecte les generacions anteriors que podrien cristal·litzar en nous valors. Aquests canvis en el sistema són molts dels que Inglehart utilitza, com per exemple el desenvolupament econòmic, diferents experiències entre cohorts, com l'absència d'una guerra, i augment dels nivells d'educació.

Finalment, són els que un cop s'inicia la crisi econòmica i financera, agreujada a Espanya per la crisi immobiliària, tenen entre 34 i 48 anys i per tant serà un dels segments de la població que més patirà la crisi.

2.4.- La generació de la democràcia

L'última generació és la nascuda a partir de l'any 1974, i per tant serà l'única que es desenvoluparà i socialitzarà completament en democràcia, i per tant tots creixen en un règim que garanteix drets polítics i llibertats individuals.

La majoria d'aquesta generació és urbana i creix en un context de benestar econòmic i en una societat de consum. A més a més, viuen en un país completament integrat en el sistema internacional i per primera vegada ho fan en un règim democràtic homologable amb les democràcies del seu entorn.

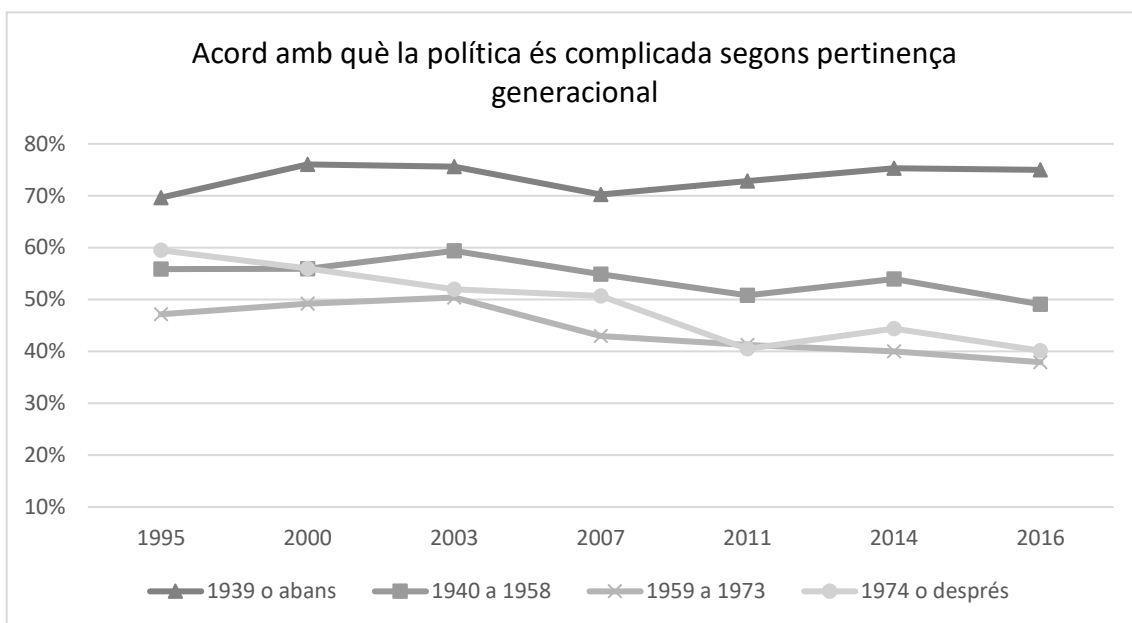
Els més adults tindran dret a vot l'any 1992 i per tant la primera vegada que podran participar en unes eleccions generals serà a les del 1993 en les últimes eleccions que va guanyar un candidat que va participar activament en la transició, Felipe González.

La crisi econòmica els agafa amb 33 o menys, i per tant és una generació que veu frustrades les expectatives de futur que tenia. Així doncs, és probable que es tracti de la

generació que representi el canvi en les preferències i en els valors de la societat que ha facilitat el sorgiment de nous partits polítics i moviments socials.

3.- Resultats

3.1.- Grau d'acord amb la frase *Generalmente, la política parece tan complicada que la gente como yo no puede entender lo que pasa*



Font: Elaboració pròpia a partir de les dades del CIS

Si analitzem el grau d'acord amb la frase *Generalmente, la política parece tan complicada que la gente como yo no puede entender lo que pasa*, podem veure com gràficament pràcticament totes les generacions segueixen línies força paral·leles, exceptuant la generació de la democràcia.

El grau d'acord entre la generació de la guerra, que van néixer l'any 1939 o abans, se situa durant tota la sèrie sobre el 70%. En la primera enquesta que s'ha utilitzat, de l'any 1995, el grau d'acord entre aquest segment de la població era del 69,64% que augmentaria en 5 punts fins a l'any 2016, en el que se situa exactament en el 75%.

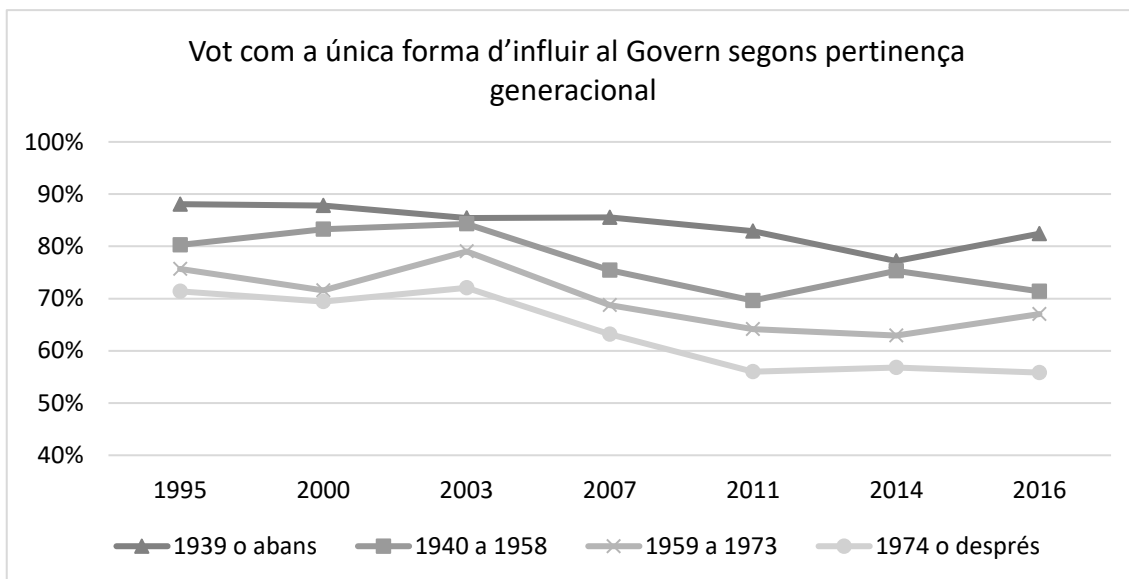
Per la generació de la postguerra i dels anys d'autarquia en canvi, la trajectòria que veiem té una tendència decreixent. El 56% d'enquestats de l'any 1995 i 2000 que formen part d'aquesta cohort estaven d'acord amb aquesta idea que la política és quelcom complicat com per entendre-la, un percentatge que augmentaria en quatre punts

percentuals l'any 2003, però que a partir de llavors entraria en una fase de decreixement arribant fins al 49,07% l'any 2016.

Pel que fa a la generació reformista, veiem com és l'única generació en la qual una majoria, tot i que lleugera, dels enquestats no estarien d'acord amb aquesta idea, i per tant perceben tenir capacitat per entendre la política. Inicien la sèrie amb un 47% dels enquestats nascuts en aquest període d'acord amb aquesta idea, i durant l'any 2000 i 2003 se situen entre el 49% i el 50%. A partir d'aquest punt, la tendència que segueix és a augmentar el grau de desacord amb aquesta frase, i l'any 2007 només un 43% se sentiria identificat amb aquesta idea, uns percentatges que disminueixen fins al 38% de l'any 2016 .

Finalment, la generació de la democràcia, nascuts a partir de l'any 1974, segueixen una tendència totalment diferenciada de la resta de generacions que s'han analitzat fins ara. A l'inici de la sèrie, l'any 1995, pràcticament un 60% dels enquestats d'aquesta cohort manifesta estar d'acord amb què la política és complicada com perquè algú com ells l'entenguin, però aquest percentatge comença a descendir i l'any 2000 tan sols ho farien el 56%. A partir de l'any 2003 el percentatge és del 52% i l'any 2007 la xifra ja se situa en el 50%. L'any 2011 tan sols un 40% d'aquesta generació diu estar d'acord amb aquesta idea, un percentatge que l'any 2014 puja fins al 44% però que l'any 2016 tornaria a situar-se en xifres del 2011.

3.2.- Grau d'acord amb la frase *El voto es la única forma en que la gente como yo puede influir en lo que hace el Gobierno.*



Font: Elaboració pròpia a partir de les dades del CIS

En analitzar el grau d'acord amb la frase *El voto es la única forma en que la gente como yo puede influir en lo que hace el Gobierno* podem veure de forma molt més clara que en la frase anterior com cada generació segueix una trajectòria diferent, ja que pràcticament no hi ha punts de coincidència entre elles, però a la vegada veiem com les dues generacions més antigues tenen similituds entre elles, de la mateixa manera que entre les dues més recents.

Entre un 80% i gairebé un 90% de la generació de la guerra manifesta estar d'acord amb la idea que el vot és l'única forma que té la gent per influir en l'acció del Govern durant pràcticament tota la sèrie. Tot i això la tendència que segueix és a disminuir el grau d'acord, encara que segueixi sent una idea molt majoritària. L'any 1995 el 88% dels ciutadans d'aquesta generació estaven d'acord amb aquesta idea, un percentatge que aniria disminuint progressivament fins a l'any 2014 que arriba al 77%. Aquesta tendència s'atura l'any 2016 quan el percentatge torna a pujar lleugerament fins al 82%.

La generació de la postguerra i de l'autarquia segueix una tendència menys estable. L'any 1995 el 80% d'ells estaria d'acord amb aquesta idea, un percentatge que aniria augmentant fins al 84%, el màxim que assoleix en tota la sèrie, en l'any 2003. A partir d'aquell any la tendència comença a ser decreixent, l'any 2007 un 75% manifestava estar d'acord i l'any 2011 la xifra disminueix fins al 69%. En canvi, l'any 2014 el percentatge

augmenta i se situa a nivells del 2007 però dos anys més tard torna a disminuir i se situa en el 71% l'any 2016.

Si observem el gràfic, la línia que estaria per sota de l'anitzada anteriorment és la de la generació reformista. L'any 1995, el 75% dels nascuts entre el 1959 i 1973 manifestaven estar d'acord amb què el vot era l'única forma de la gent per influir en el govern, i el 71% l'any 2000. Aquest percentatge augmenta l'any 2003 quan el 79% va expressar estar d'acord amb aquesta idea, però tornarien a disminuir l'any 2007 situant-se en el 68%. Seguint aquest decreixement, l'any 2011 el percentatge arriba al 64% i l'any 2014 gairebé al 63%, però en el 2016 torna a augmentar fins al 67%.

Finalment, la generació de la democràcia és la que mostra un grau d'acord més baix. L'any 1995 el 71% deia estar d'acord, un percentatge que a l'any 2000 baixa fins el 69% però que a l'any 2003 augmentaria fins al 72%. En canvi, l'any 2007 veiem com aquest percentatge s'ha disminuït en gairebé 10 punts percentuals, concretament se situa en el 63%, però aquesta xifra segueix disminuint fins al 56% l'any 2011, a partir d'aquest punt es manté estable i se situa al voltant del 56% tant en el 2014 com en el 2016.

3.3.- Discussió dels resultats

Un cop analitzats els resultats, podem veure com sí que es produeix un efecte generacional pel que fa al sentiment d'eficàcia interna. La generació que va viure la guerra civil és aquella que clarament més manifesta tenir dificultats per poder entendre la política. Si bé és cert que es podria argumentar que ens podríem trobar davant d'un efecte d'edat o de cicle vital, el fet que l'any 1995 el percentatge que manifesta estar d'acord amb aquesta idea sigui força alt, quan una part important d'aquests encara es trobava en edat de treballar tenint en compte que el més jove tindria en aquell moment 56 anys, i la variació més elevada que es produeix tan sols és de 6 punts percentuals, penso que és raó suficient per a rebutjar aquesta idea. En tot cas, sí que podríem dir que l'augment del percentatge sigui conseqüència de l'envelliment, però la tendència d'aquesta generació a manifestar sentir dificultats per entendre la política és clara.

Molt probablement el nivell d'estudis és un factor que influeix molt en la resposta d'aquesta pregunta, però no només sembla ser l'únic. La generació de la postguerra i l'autarquia, que té un nivell d'estudis una mica més elevat que la generació de la guerra

civil però similar, se situa durant tota la sèrie al voltant del 50% i podria ser que el fet d'haver participat de forma activa durant la transició cap a la democràcia tingui certa influència.

La generació que anomenem com la reformista és la primera que segueix un patró molt diferenciat. En comparació amb les altres dues generacions, aquesta és la primera que té un nivell d'estudis molt diferents, un element que es veu reflectit en el sentiment d'eficàcia interna, ja que s'han obtingut uns resultats força més positius. L'augment del nivell d'estudis i el fet d'haver-se socialitzat pràcticament en la seva totalitat en democràcia són dos canvis del sistema que tenen implicacions a nivell individual; per una banda aquests ciutadans tindran una major destresa per comunicar-se amb el seu entorn i per l'altra tindran més vies d'informació, com a conseqüència de l'expansió de la llibertat de premsa inherent a qualsevol democràcia. Com a conseqüència trobem una generació amb una major capacitat per ocupar-se de la política i per tant, una generació que manifesta un cert desacord amb la idea que la política és quelcom complicada com per entendre-la.

En canvi, en la generació de la democràcia trobem sobretot un efecte d'edat. Quan s'inicia aquesta sèrie els més grans tenen tan sols 21 anys i per tant s'espera que, per exemple, el seu nivell d'interès per la política sigui força baix (Galais, 2012), la qual cosa podria explicar el perquè manifesten dificultats per entendre la política, simplement perquè no és un tema que els interessi o segueixin. D'aquesta manera, la trajectòria que es dibuixa sembla poder-se explicar més per l'edat que pel fet de formar part d'una generació en concret, tot i això sí que podem veure com a mesura que arriben a una edat més adulta, el sentiment d'eficàcia interna millora i se situa en uns nivells molt similars als de la generació anterior, amb qui tenen més similituds tant pel nivell d'estudis com pel règim polític en el qual s'ha socialitzat.

Pel que fa a la percepció d'utilitat a les vies de participació política no electorals, veiem com, en general, la població espanyola no creu que sigui una bona via per la qual poder influir en les decisions del govern, però també es veu clarament l'efecte generacional, ja que gràficament observem com cada generació segueix un recorregut pràcticament paral·lel.

Inglehart explica com el nivell d'estudis com a variable cognitiva pronostica la participació política millor que les variables de classe o d'ingressos. Argumenta que aquells que tenen menys nivell d'estudis, i com a conseqüència menor destresa per comunicar-se, tindran un mode de participació política que defineix com *dirigida per les elits*, la qual estaria vinculada a grans organitzacions burocràtiques, com ho són els partits polítics, i que mobilitzen de forma molt eficaç a molta gent, però tan sols ho fa electoralment. En canvi, aquells amb major nivells d'estudis tenen més probabilitats de participar en política d'un mode que anomena *directora d'elits*, que se centraria més en els temes en conflicte i ho faria a través d'organitzacions creades *ad hoc* (Inglehart, 1990).

La generació més antiga és la que més percep la via electoral com l'única per la qual influir en el govern, un fet que concordaria amb el que defensa Inglehart si atenem al nivell d'estudis d'aquesta generació. Tot i això veiem com la tendència és negativa i a mesura que passen els anys el percentatge de la població d'aquesta generació que manifesta estar d'acord amb aquesta idea és menor. Aquest és un fet que ens pot sorprendre si tenim en compte que com a conseqüència de l'edat es podria esperar que cada vegada la percepció sobre la influència que té en el govern les vies de participació no electoral fossin menors, però podria ser que l'experiència adquirida durant els anys en democràcia hagi modificat, tot i que lleugerament, aquesta percepció.

La generació de la postguerra i de l'autarquia, que com hem dit presenta moltes similituds amb la de la guerra, segueix un patró molt semblant al de la generació anterior i el nivell d'acord amb la idea que el vot és l'única forma d'influir en el govern és elevat, tot i que amb uns percentatges menors, i se situa sempre entre el 85% i el 75%. En aquest cas tornem a veure com la tendència és negativa, la qual cosa reforçaria la idea que la socialització en edat adulta d'una part de la població que va viure i participar políticament durant la transició va tenir efectes sobre aquesta (Maravall, 1982).

Per últim, tant la generació reformista com la de la democràcia tenen manifesten totes dues uns nivells d'acord menor a la resta, tot i que cadascuna de les dues generacions segueixen un recorregut paral·lel, la qual cosa ens permet veure l'efecte generacional.

També distingim un efecte de període l'any 2003. A principis d'aquell any a Espanya va haver-hi grans manifestacions en contra de la participació espanyola en la Guerra d'Iraq, però el govern presidit per Aznar no va modificar la seva decisió i al març d'aquell mateix any les forces militars espanyoles van participar en la invasió d'Iraq. El fet que aquelles manifestacions no influïssin en la decisió del Govern explicarien l'augment que experimenten tres generacions, concretament la de la postguerra i l'autarquia, la reformista i la de la democràcia, ja que l'enquesta que s'ha utilitzat és posterior a la decisió d'enviar les tropes a Iraq.

4.- Conclusions

L'objectiu d'aquest treball era analitzar la influència del relleu generacional en el canvi de la relació que hi ha entre el ciutadà amb el sistema i en el sentiment d'eficàcia interna. S'ha treballat a partir de dues hipòtesis; la primera era que les generacions més recents se senten més capacitades per entendre la política i la segona era que aquestes generacions també percebrien una major utilitat a les vies de participació política no electorals en comparació amb les generacions més antigues.

L'estratègia que s'ha seguit per dividir la societat en diferents generacions ha estat a fer-ho en funció de les experiències que més els poden haver influït durant la seva etapa de socialització, de tal manera que diem que hi ha quatre generacions; la de la guerra civil, la de la postguerra i l'autarquia, la reformista i la de la democràcia.

En conclusió, podem afirmar que pel que fa al sentiment d'eficàcia interna trobem que hi ha un efecte generacional, tot i que també trobem un efecte edat. S'ha pogut veure que com més antiga és la generació menor és el sentiment d'eficàcia interna, un fet que es veu reflectit durant tota la sèrie. Tot i això, l'evolució de la generació més recent, aquella que ja va néixer en democràcia, sembla poder-se explicar de forma més precisa per l'efecte de l'edat, ja que a mesura que arriba a edats més adultes la percepció d'entendre la política augmenta.

Pel que fa a la segona hipòtesi, els efectes generacionals sobre la percepció d'utilitat en les vies de participació no electorals són clars. Com més recent és aquesta generació major és el percentatge de ciutadans que creuen que es pot influir al govern per altres vies que no sigui votant. Tot i això, s'ha pogut veure com la majoria de les generacions

estudiades en algun moment s'han pogut veure influenciades pel període, concretament totes les generacions, exceptuant la de la guerra civil, perceben menor utilitat a les vies de participació no electorals durant l'any 2003, un període en el qual va haver-hi grans mobilitzacions contra la guerra l'Iraq que no van modificar la decisió del govern.

Per tant, podem afirmar que, tot i l'existència d'altres efectes com el d'edat o el de període, s'està produint una transformació en la societat espanyola. La tendència que s'està seguint és la incorporació en la societat d'una generació que cada vegada es veu a si mateix amb majors capacitats per entendre la política i que progressivament creu que, en la relació del ciutadà com a subjecte polític amb el sistema, hi ha altres vies per influir en el govern que no són les electorals. D'aquesta manera, es podria esperar que a mesura que les noves generacions vagin reemplaçant a les generacions més antigues la participació política augmenti i que, de la mateixa manera, les vies de participació política no convencionals també augmentin, la qual cosa no significa que rebutgin la idea que el fet de votar sigui útil per influir en les decisions del govern, sinó que perceben que també hi ha altres vies.

Bibliografía

- Almond, G., & Verba, S. (1970). *La Cultura Cívica: Estudio sobre la participación política democrática en cinco naciones*. Madrid: FOESSA.
- Bartomeus, O. (2016). *La influència del Relleu Generacional en la Transformació del Comportament Electoral a Catalunya*. Barcelona: Universitat Autònoma de Barcelona.
- Castillo, P. d., Crespo, I., Botella, J., & al., e. (1997). *Cultura Política*. Valencia : Tirant lo blanch.
- Galais, C. (2012). Edad, cohortes o período. Desenredando las causas del desinterés político en España. *REIS: Revista Española de Investigaciones Sociológicas.*, 85-110.
- Inglehart, R. (1990). *El cambio cultural en las sociedades industriales avanzadas*. Madrid: CIS.
- Justel, M. (1992). Edad y cultura política. *REIS: Revista Española de Investigaciones Sociológicas.*, 57-96.
- Maravall, J. M. (1982). *La Política de la Transición* . Madrid: Taurus.
- Miquel, J. (2015). *La Perestroika de Felipe VI*. Barcelona: RBA.
- Montero, J. R., Gunther, R., & Torcal, M. (1998). Actitudes hacia la democracia en España: legitimidad, descontento y desafección. *Reis: Revista española de investigaciones sociológicas*, 9-49.
- Morán, M. L., & Benedicto, J. (1995). *LA CULTURA POLÍTICA DE LOS ESPAÑOLES. UN ENSAYO DE REINTERPRETACIÓN*. Madrid: CIS.

Annex Estadístic

Taules 1995:

Generació	Más bien de acuerdo	Más bien en desacuerdo	Total
1.00	764 69.64%	333 30.36%	1097 100.00%
2.00	630 55.85%	498 44.15%	1128 100.00%
3.00	557 47.16%	624 52.84%	1181 100.00%
4.00	204 59.48%	139 40.52%	343 100.00%
Total	2155 57.48%	1594 42.52%	3749 100.00%

Generació * Generalmente, la política parece tan complicada que la gente como yo no puede entender lo que pasa [recuento, fila %].

Generació * Generalmente, la política parece tan complicada que la gente como yo no puede entender lo que pasa [recuento, fila %].

Generació	Más bien de acuerdo	Más bien en desacuerdo	Total
1.00	872 88.08%	118 11.92%	990 100.00%
2.00	880 80.29%	216 19.71%	1096 100.00%
3.00	866 75.70%	278 24.30%	1144 100.00%
4.00	237 71.39%	95 28.61%	332 100.00%
Total	2855.00 80.15%	707.00 19.85%	3562.00 100.00%

Taules 2000:

Generació * Generalmente, la política parece tan complicada que la gente como yo no puede entender lo que pasa [recuento, fila %].

Generació	Más bien de acuerdo	Más bien en desacuerdo	Total
1.00	444 76.03%	140 23.97%	584 100.00%
2.00	379 55.90%	299 44.10%	678 100.00%
3.00	327 49.17%	338 50.83%	665 100.00%
4.00	268 55.95%	211 44.05%	479 100.00%
Total	1418 58.94%	988 41.06%	2406 100.00%

Generació * El voto es la única forma en que la gente como yo puede influir en lo que hace el Gobierno [recuento, fila %].

Generació	Más bien de acuerdo	Más bien en desacuerdo	Total
1.00	476 87.82%	66 12.18%	542 100.00%
2.00	553 83.28%	111 16.72%	664 100.00%
3.00	469 71.60%	186 28.40%	655 100.00%
4.00	327 69.43%	144 30.57%	471 100.00%
Total	1825 78.26%	507 21.74%	2332 100.00%

Taules 2003

Generació * Generalmente, la política parece tan complicada que la gente como yo no puede entender lo que pasa [recuento, fila %].

Generació	Más bien de acuerdo	Más bien en desacuerdo	Total
1.00	372 75.61%	120 24.39%	492 100.00%
2.00	374 59.37%	256 40.63%	630 100.00%
3.00	334 50.38%	329 49.62%	663 100.00%
4.00	295 51.94%	273 48.06%	568 100.00%
Total	1375 58.44%	978 41.56%	2353 100.00%

Generació * El voto es la única forma en que la gente como yo puede influir en lo que hace el Gobierno [recuento, fila %].

Generació	Más bien de acuerdo	Más bien en desacuerdo	Total
1.00	386 85.40%	66 14.60%	452 100.00%
2.00	526 84.29%	98 15.71%	624 100.00%
3.00	520 79.03%	138 20.97%	658 100.00%
4.00	405 72.06%	157 27.94%	562 100.00%
Total	1837 80.01%	459 19.99%	2296 100.00%

Taules 2007:

Generació * Generalmente, la política me parece tan complicada que la gente como yo no puede entender lo que pasa [recuento, fila %].

Generació	De acuerdo	En desacuerdo	Total
1.00	210 70.23%	89 29.77%	299 100.00%
2.00	282.00 54.86%	232 45.14%	514 100.00%
3.00	271 42.95%	360 57.05%	631 100.00%
4.00	302 50.67%	294 49.33%	596 100.00%
Total	1065 52.21%	975 47.79%	2040 100.00%

Generació * El voto es la única forma en que la gente como yo puede influir en lo que hace el Gobierno [recuento, fila %].

Generació	De acuerdo	En desacuerdo	Total
1.00	254	43	297
	85.52%	14.48%	100.00%
2.00	396	129	525
	75.43%	24.57%	100.00%
3.00	457	208	665
	68.72%	31.28%	100.00%
4.00	395	230	625
	63.20%	36.80%	100.00%
Total	1502	610	2112
	71.12%	28.88%	100.00%

Taules 2011:

Generació * Generalmente, la política me parece tan complicada que la gente como yo no puede entender lo que pasa [recuento, fila %].

Generació	De acuerdo	En desacuerdo	Total
1.00	161	60	221
	72.85%	27.15%	100.00%
2.00	279	270	549
	50.82%	49.18%	100.00%
3.00	249	355	604
	41.23%	58.77%	100.00%
4.00	298	438	736
	40.49%	59.51%	100.00%
Total	987	1123	2110
	46.78%	53.22%	100.00%

Generació * El voto es la única forma en que la gente como yo puede influir en lo que hace el Gobierno [recuento, fila %].

Generació	De acuerdo	En desacuerdo	Total
1.00	170	35	205
	82.93%	17.07%	100.00%
2.00	392	171	563
	69.63%	30.37%	100.00%
3.00	419	234	653
	64.17%	35.83%	100.00%
4.00	439	345	784
	55.99%	44.01%	100.00%
Total	1420	785	2205
	64.40%	35.60%	100.00%

Taules 2014:

Generació * Generalmente, la política le parece tan complicada que la gente como Ud. no puede entender lo que pasa [recuento, fila %].

Generació	De acuerdo	En desacuerdo	Total
1.00	131	43	174
	75.29%	24.71%	100.00%
2.00	287	245	532
	53.95%	46.05%	100.00%
3.00	251	377	628
	39.97%	60.03%	100.00%
4.00	338	424	762
	44.36%	55.64%	100.00%
Total	1007	1089	2096
	48.04%	51.96%	100.00%

Generació * El voto es la única forma en que la gente como Ud. puede influir en lo que hace el Gobierno [recuento, fila %].

Generació	De acuerdo	En desacuerdo	Total
1.00	132	39	171
	77.19%	22.81%	100.00%
2.00	393	129	522
	75.29%	24.71%	100.00%
3.00	414	244	658
	62.92%	37.08%	100.00%
4.00	456	347	803
	56.79%	43.21%	100.00%
Total	1395	759	2154
	64.76%	35.24%	100.00%

Taules 2016:

Generació * Generalmente, la política le parece tan complicada que la gente como Ud. no puede entender lo que pasa [recuento, fila %].

Generació	De acuerdo	En desacuerdo	Total
1.00	129	43	172
	75.00%	25.00%	100.00%
2.00	264	274	538
	49.07%	50.93%	100.00%
3.00	210	344	554
	37.91%	62.09%	100.00%
4.00	315	470	785
	40.13%	59.87%	100.00%
Total	918	1131	2049
	44.80%	55.20%	100.00%

Generació * El voto es la única forma en que la gente como Ud. puede influir en lo que hace el Gobierno [recuento, fila %].

Generació	De acuerdo	En desacuerdo	Total
1.00	150 82.42%	32 17.58%	182 100.00%
2.00	394 71.38%	158 28.62%	552 100.00%
3.00	405 67.05%	199 32.95%	604 100.00%
4.00	479 55.83%	379 44.17%	858 100.00%
Total	1428 65.03%	768 34.97%	2196 100.00%

Taula nivel d'estudis

Generació	Primaris o menys	Ed. Sec., EGB, FP1	Bat. Sup., BUP, FP2	Universitaris	Total
1.00	178 77.39%	24 10.43%	10 4.35%	18 7.83%	230 100.00%
2.00	293 45.78%	148 23.13%	93 14.53%	106 16.56%	640 100.00%
3.00	60 9.05%	259 39.06%	193 29.11%	151 22.78%	663 100.00%
4.00	34 3.58%	364 38.28%	304 31.97%	249 26.18%	951 100.00%
Total	565 22.75%	795 32.00%	600 24.15%	524 21.10%	2484 100.00%