

Treball de fi de grau

Títol

Autor De

~~XXXXXX~~ Tutor De

Grau

Data

Full Resum del TFG

Títol del Treball Fi de Grau:

Autor/a:

Tutor/a:

Any:

Titulació:

Paraules clau (mínim 3)

Català:

Castellà:

Anglès:

Resum del Treball Fi de Grau (extensió màxima 100 paraules)

Català:

Castellà:

Anglès

ÍNDIX

1. Introducció.....	2
2. Cos.....	3
Portada bíblia	
Agraïments	
1. Idea.....	6
2. Presentació.....	6
3. <i>Target</i>	14
4. Canal i franja horària.....	15
5. Possibles anunciants.....	17
6. Format i gènere.....	18
7. Drets músiques.....	19
8. Estil.....	20
9. Hams comercials.....	24
10. Sinopsis.....	26
11. Perfil del protagonista.....	27
12. Altres personatges.....	28
13. Mons i espais.....	33
14. Arguments del documental.....	36
15. Pressupost orientatiu.....	37
3. Bibliografia i webgrafia consultada.....	40
ANNEXOS.....	41

1. Introducció

El Treball de Fi de Grau que es disposa vol oferir la bíblia per a la confecció del projecte documental "Que la Soledad te acompañe. Un viatge sense bitllet de tornada." El motiu és el neguit i l'interès de preservar la memòria històrica, tant de l'estat espanyol com a nivell autonòmic, i de recordar certs esdeveniments que implicaren a tot un país. És el cas de la migració andalusa a Catalunya en els anys seixanta. A més, es pretén dur a terme en un moment en què la fractura social i política és cada vegada més evident i creixuda. A la vegada, també pretén prendre consciència i reflexionar com aquest fenomen continua produint-se en el seu trasllat a escala internacional.

Per dur a terme el projecte, el documental ha centrat en el guió en la història personal d'un personatge femení. A continuació es disposa la bíblia que dona a conèixer les parts recollides d'aquest projecte.

2. Cos

QUE LA SOLEDAD TE ACOMPAÑE

UN VIATGE SENSE BITLLET DE TORNADA

UN DOCUMENTAL REALITZAT PER
LAIA PERDEROL

CONTACTE: 686016976
PEDREROLEL@GMAIL.COM

Part d' aquest projecte ha estat possible gràcies a totes les persones que n' han format part. Però sobretot, a la meva tieta, la Mercè i la meva mare, la Marisol, per la col·laboració que les implicava. A la meva família: mare, pare i germana per el temps dedicat. Al Ricci pels consells i per la col·laboració. I per descomptat a la meva *iaia Sole*.

1. IDEA

EMIGRAR PER AMOR.

2. PRESENTACIÓ

Que la Soledad te acompañe és un **projecte documental** que vol comunicar i traslladar un fet succeït a Espanya als anys 60. El tema que tracta és la **migració** andalusa a Catalunya en l' onada migratòria del segle XX. Aquest fet, però, no s' explica des d' un punt de vista *històrico-acadèmic* ni tampoc general, sinò que aprofundeix en les vivències de la seva protagonista, la Sole. En definitiva, pretén explicar en primera persona com va viure el procés d' emigrar de casa seva per anar a viure un altre lloc. Un relat de vida que resumeix aquest episodi de la història del país, que es va produir fa anys i encara ara segueix vigent en diferents països, condicions i per diferents motius. D' una banda es pot dir que fa un exercici de recuperació de la **memòria històrica** espanyola i catalana. Inclús, es podria dir, de la memòria històrica de 2 pobles concrets: Cabra (La Subbética) a Andalusia i Lliçà d' Amunt (Vallès Oriental) a Catalunya, on pertanyen els personatges del relat. D' altra banda, es posen en pantalla una sèrie de **principis i valors** que aporten aquests personatges: l' amor, la soledat, l' autonomia, la responsabilitat, la generositat, la valentia... En primer lloc, caldria conèixer l' origen del títol i la seva protagonista, que és la **Sole** -diminutiu que deriva del nom Soledad-. En el títol del documental s' ha utilitzat el seu nom complet per poder donar joc a la peça audiovisual, però per a la resta de contextos s' utilitza el seu diminutiu Sole. És així com prefereix ser anomenada. A

continuació es fa un repàs de la protagonista i la seva vida per poder entendre algunes de les característiques més generals d' aquest projecte.

La Sole és una dona de 82 anys que va venir d' Andalusia un cop es va haver casat amb el seu marit, també andalús. Es va instal·lar a Catalunya, a la localitat de Lliçà d' Amunt (Barcelona), però ara viu sola amb motiu de al mort del seu marit. Tot i que la soledat l' acompanya a ella des de fa més de 9 anys, fa força vida al costat de les seves dues filles. No obstant això, cal entrar més al fons en la història d' aquesta dona per poder entendre completament el títol. I és que s' explica una migració vista des d' un punt de vista **personal**. Això no treu que no hi hagi diferents punts de vista sobre la qüestió, s' alterna amb opinions i punts de vista diversos sobre la gent que envolta la Sole El **motiu del títol** s' explica per la causa de la seva migració i l' estat en què es troba actualment. Normalment, s' estableix que una persona migra perquè allà on es troba no disposa del que el satisfà o el que necessita i per això marxa; va a buscar allò que no té a un altre lloc: a finals dels anys 50 i principis dels 60 molts habitants dels sud d' Espanya sentien la necessitat de trobar una feina per poder assolir un nivell de vida més digne, o si més no l' oportunitat de viure la vida. Les oportunitats laborals eren més assequibles a Catalunya, gràcies a l' expansió i creixement industrial. Això va fer que molts andalusos i murcians, sobretot, veiessin la llum en aquesta part del país. El que no semblava una amenaça per la Sole es va acabar convertint en l' **enemic**. La Sole no sentia la necessitat de marxar del seu poble, Cabra (Córdoba), tenia feina i estudiava, i es podia mantenir força bé. No obstant això, la proposta de matrimoni per part del seu xicot li va fer replantejar-se deixar-ho tot per anar amb ell a viure a Barcelona. Com que el marit de la Sole, el **Francisco**, si que havia trobat com guanyar-se la vida dignament

fora d' Andalusia després de fer la mili, va demanar matrimoni a la Sole amb la condició d' anar a viure a Lliçà d' amunt (Vallès Oriental). D' aquí sorgeix l' **obligació** de la Sole, d' emigrar. Ella tenia clar que no necessitava marxar, però volia casar-se i estar amb el seu xicot, per tant, podria parlar-se d' una 'migració forçada' ? En realitat, la Soledad va **emigrar per amor** en un moment en què la gent ho feia per necessitat i no per ganes. Això sí, va deixar germans, pares, amistats, veïns, indrets que no tornaria a veure si no és perquè hi anava de visita. Es pot dir que aquest va ser un acte de valentia i responsabilitat, i més quan per qui vas decidir canviar de vida se' n va, i sembla que hagi perdut el sentit haver marxat quan et quedes sol, fora de casa.

Així és com una història de vida s' inicia i sembla que acaba, i dóna sentit al seu títol *Que la Soledad te acompañe*. D' una banda, es tracta d' una invitació a caminar amb la soledat, és a dir sol amb tu mateix, a emprendre una direcció sense acompanyants. D' altra banda, com que es juga amb la paraula Soledad (del castellà i com a nom), es pot personificar la soledat, essent llavors una frase per a aquell qui marxa -Francisco- i se li desitja que la Sole l' acompanyi en aquest viatge (que és com va succeir). És aquest el **doblet del títol** i que es dona a entendre amb el relat de vida. Altrament, el subtítol *Un viatge sense bitllet de tornada* fa referència al moment en què la protagonista un dia agafa un tren -*El Sevillano*- comprant un bitllet d' anada a Barcelona, però sense la tornada. Vol dir que la Sole es quedava a viure a allà (Catalunya), tot i que després, amb el temps, hi hagi tornat a fer visites puntuals.

Un altre de les característiques d' aquest projecte és la que fa referència **aspectes narratius** com l' estructura, línies narratives, estil... En aquest sentit cal apuntar que l' estil és **directe** amb una **focalització interna** en el la Sole, i

variable, perquè interactua amb la resta de personatge. Per tant, es tracta d' un relat que s' explica per si sol, no hi ha narrador extern, és la veu dels propis personatges fent de testimonis de les pròpies vivències passades i presents el que condueix la història. Predomina, és clar, la intervenció i declaracions de la Sole, ja que hi apareix sola i acompanyada en molts casos. Altrament, els personatges que l' acompanyen i formen part del seu relat de vida, com les seves filles Mercè i Marisol; la seva veïna i amiga Lola, etc. també intervenen en declaracions, acompanyats de la protagonista. Pel que fa a l' **estructura** del documental, segueix un ordre convencional de presentació, nus i desenllaç, lineal amb **dues línies narratives**. En primer lloc, es procedeix a explicar de quina manera s' utilitzen i quines són les dues línies narratives. La primera és seguir com se succeeix **un dia qualsevol** de la Sole. En aquest dia se la segueix en totes les activitats que fa, per tant, se la coneix en el seu estat actual i la gent que l' envolta. Això, permet descobrir i conèixer a la protagonista a mesura que avança el documental. La segona línia també actua en el sentit d' un ordre cronològic, però que afecta a la seva **trajectòria de vida** (passat-present). A mesura que se segueix la rutina de la Sole i es va trobant amb diferents personatges, es va fent un repàs de la vida, des d' on i quan va néixer, a Cabra, fins ara, que viu a Lliçà. Per tant, s' explica com va ser el seu procés de migració, els seus motius, el seu estat actual... Al final, el documental és una reflexió per a la persona tant que ha vingut de fora, com per la que està en un lloc on hi ha gent que ha migrat. En aquesta cronologia hi ha un fet destacable, i és el moment en què es produeix una **transició** per anar a un buit temporal en el seu dia a dia i traslladar-se a Cabra, amb la seva germana. Aquesta interrupció de la rutina serveix per fer veure a l' espectador als **orígens** de la Sole, tant en context

espacial com per la relació familiar. La resta del documental procedeix de manera lineal, tant a nivell de vida com en el seu dia.

Respecte a l' estructura, en el primer terç es fa la **presentació** de la Sole, amb les seves primeres activitats del dia; el poble on viu, el veïnat, d' on prové, com va arribar... El **nus** està format per el migdia de la protagonista i primera part de la tarda, que és quan s' aprofundeix més en la vida personal, s' explica clarament el motiu de la migració i que el seu marit (motiu pel qual va venir) va morir -clímax. Es fa a través de declaracions amb la seva primera filla. Per acabar, es produeix el **desenllaç** que no és més que seguir a la Sole fins a la fi del seu dia, l' anar a dormir. En aquesta part també es compta amb la intervenció de les seva segona filla, gendres, netes... tancament que conclou i resol per què ella encara segueix a Lliçà.

Altres trets característics són la **naturalitat** amb la que se la pot veure interactuant amb el càmera o amb persones fora de camp, ja que es tracta d' un documental i és clar que hi ha una mínima part ficcionada que pretén recrear el moment del dia a dia de la protagonista, sense intervencions més enllà de les necessàries per a poder ser enregistrat. Per tant, es tracta d' una ficció justificada per a traslladar la realitat de la Sole a pantalla. A més, s' han hagut de pactar entrevistes amb tots els personatges que apareixen en aquest documental. Tots ells pertanyen d' alguna manera a l' univers personal de la Sole i complementen la seva història de vida. De totes maneres aquest punt es tracta amb més claredat més endavant. Finalment, un altre aspecte que es matisa més endavant és el de l' acompanyament musical. En el muntatge apareixerà una **melodia** diferent en funció del moment narratiu en què es troba el relat audiovisual. Aquest ajudarà a

marcar els ritmes i acompanyar els moments, tant els més 'emotius' com els més planers.

Que la Soledad te acompañe, en el **context social actual** és un documental que encaixa pels temes que tracta. D' una banda, cal entendre la situació política a Catalunya, i les relacions amb la resta de l' estat a nivell històric, i de l' altra, cal conèixer la situació en que es troba en aquest període. Per començar, des de fa temps a Catalunya s' ha perseguit i existeix el desig d' independència. Això genera, a l' hora un sentiment nacionalista català i, a vegades, de cert rebuig a la resta del país, o aquells qui s' hi oposen. Tots aquests sentiments s' han remogut i accentuat amb l' actuació de l' estat espanyol davant els fets generats per el govern català a finals de l' any 2017.

En segon lloc, s' han de tenir en compte els fets esdevinguts el setembre de 2017, quan el govern català es va posicionar de manera desafiant davant la unitat espanyola, que defensa el govern central. D' entre l' enfrontament d' ambdues parts el sentiment d' odi i d' aïllament ha augmentat. No s' ha de passar per alt que es parla d' una postura generalitzada, no adoptada per la totalitat de cada una de les parts. Així, aquest conflicte prové d' un sentiment territorial-identitari i del clam a la cultura i llengua pròpies que, anys enrere, ja va manifestar-se en les migracions dels anys 60 i 70.

Que la Soledad te acompañe pot actuar com un **element conciliador**, o si més no, convidar a la **reflexió** de sobre la relació entre les dues parts. La història d' una dona que, per amor, marxa del seu poble per anar-se' n a viure a un altre on els trets culturals, l' idioma, etc. són diferents dels seus. És en aquest cas, on es fa un acte de tolerància, de valentia i de responsabilitat, que deixa de banda nacionalismes i prejudicis per començar una nova vida. *Que la Soledad te*

acompañe ofereix una visió completa, tant de la part catalana com de la part andalusa i aquells que han viscut i/o crescut amb arrels a dos indrets. Per això es creu que aquest producte pot aportar certa neutralitat i, amb això, pacificar opinions respecte el conflicte. Al final, es pot llegir com uns es van refugiar en un territori que semblava que no els volia acollir, i com aquests van trobar refugi en un lloc que sembla que preferien no ser-hi, deixant de banda prejudicis. Cal afegir que aquest documental és més vigent que mai perquè posa l'èmfoc en una de les últimes generacions que queden sobre aquesta onada migratòria a Espanya. Això vol dir que s'inclouen d'avis i àvies que encara viuen i poden tenir fills i néts i que han patit i viscut aquest episodi de la història del país. Per tant, el producte audiovisual troba comprensió i acollida en aquest sector de la població.

Els trets característics esmentats fan d'aquest projecte un **documental interessant per al productor**. Els motius són varis i ja s'han pogut veure ens paràgrafs anteriors. En primer lloc, perquè vincula a temes d'actualitat i que afecten a un sector molt ampli de la societat. En aquest sentit es pot dir que s'endinsa en el panorama socio-polític alhora que apel·la a les emocions i sentiments personals, i això fa del documental un producte audiovisual atractiu tant per al públic com per al productor. En segon lloc, perquè actua en favor de la integració cultural dins el mateix país a través de les experiències personals i testimonis que hi apareixen. En tercer lloc, perquè a diferència de la majoria de documentals que es poden trobar sobre aquesta migració, *Que la Soledad te acompañe* explica la immigració des d'una perspectiva personal i no tant des de l'èmfoc general que, normalment, prenen aquests documentals. El perfil del **competidor directe** seria el d'aquells documentals de format clàssic i que tracten el tema de la immigració andalusa a Catalunya. Per exemple, el

documental *Moments - La immigració andalusa a Catalunya* (2011)¹, emès a TVE Catalunya i que fa un repàs històric de les condicions de vida dels andalusos arribats en les dues onades migratòries del segle XX i de finals del XIX. En aquest es pren com a testimoni un matrimoni andalús que explica les seves problemàtiques i adaptació al territori català. La diferència es troba en què el cas del projecte plantejat ofereix el testimoni d' una dona, viuda, i que va anar a parar a un poble, fora del típic destí com era per moltes persones Barcelona, Sabadell o altres indrets més 'moderns' o avançats. A més, aporta la visió de la seva vida diària al poble i actual, i de persones que l' envolten. Un altre dels documentals previs que es poden trobar i on també apareixen immigrants andalusos és el realitzat per Laia Manresa, *La Muntanya. Crònica de la construcció d'un poble* (2015)². No obstant això, amb la intenció d' homenatjar la construcció del barri de les Planes, de Sant Cugat del Vallès i per tant, perd l' èmfasi en la qüestió migratòria que té aquest projecte.

Finalitzant la presentació d' aquest documental, s' exposa un altre dels motius que porta a entendre perquè pot ser d' aportació al perfil del productor. El que exemplifica la **vigència** del tema és el programa de televisió *Bienvenidos al norte, bienvenidos al sur*, programa realitzat per Jordi Évole a la cadena de televisió La Sexta. Aquest, exposa a dones grans andaluses i catalanes a viure la situació de cada territori davant les distincions culturals, passant-hi uns dies a casa

¹ RTVE. [en línia]. *Moments - La immigració a Catalunya*.

< <http://www.rtve.es/alacarta/videos/moments/moments-immigracio-catalunya/1257576/>>.

[Consulta: 12/11/2017]

² CCMA.[en línia]. *La muntanya. Crònica de la construcció d'un poble*.

< <http://www.ccma.cat/tv3/alacarta/el-documental/la-muntanya-cronica-de-la-construccio-dun-poble/video/5565311/>> [Consulta: 12/11/2017]

de les respectives locals. D' aquesta manera es vol donar a entendre la situació que es viu a cada lloc, a través del diàleg la convivència i la **quotidianitat**, i explicar el per què d' aquestes diferències entre opinions i visions. El format del programa, però, funciona com a reportatge i es recull en episodis, per això es descarta del paper de competidor i més aviat resulta enriquidor, fent el tema més visible. Per acabar, i en quart lloc, pot resultar interessant per al productor invertir en un producte que serà un arxiu de recull de la memòria històrica d' Espanya i de Catalunya.

3. TARGET

Segons els estudis d' audiència que publica el grup Barlovento Comunicació³ basats en hàbits de consum, i segons el perfil de documental s' estableix el *target* al què es dirigeix el documental.

Tot i que ja s' ha comentat per sobre en l' apartat anterior, aquest documental pot ser d' interès per a tota aquella persona a qui implica la immigració nacional, específicament entre Andalusia i Catalunya. Pot ser perquè sigui el seu propi cas, perquè és fills d' un immigrant d' aquesta onada o bé n' és nét. És a dir, donat que recull varies generacions abasta una franja d' edat força ampla que podria moure' s entre els 15 i els 80 anys, independentment del sexe. Altrament, no s' ha de passar per alt el nivell socio-econòmic, que pren molta rellevància en aquest punt. El persones implicades provenen del que seria

³BARLOVENTO COMUNICACIÓN. *Análisis mensual del comportamiento de la audiencia televisiva. Marzo 2018*

<https://www.barloventocomunicacion.es/images/audiencias/notamensual/marzo_18/barlovento-audiencias-marzo2018.pdf> PDF. [Consulta: 15/05/2018]

la classe obrera en el seu moment -un nivell socio-econòmic més aviat baix- i que ara és la **classe mitja**. Per tant, es parla d' una bona part de la població, i que disposa de televisió -en el següent apartat s' explica perquè la plataforma escollida és la televisió. Cal discernir, que els hàbits de consum entre els diferents grups d' edat són també influenciadors. No arriben els mateixos continguts a adolescents (12-18), joves (19-35), adults (36-64) i a gent gran (+65) per una mera qüestió generacional i d' accessibilitat a les plataformes. Tenint aquest fet en compte i que els adolescents i joves, cada vegada més, tendeixen a deixar aquest mitjà, que és la televisió, de banda es pot dir que el *target* del documental s' adreçaria a l' **espectador de 25 anys en amunt**, essent el públic objectiu de 50 anys.

Per últim, i tornant a la qüestió territorial, cal apuntar que donada la situació política i social a Catalunya vers la resta de l' estat, aquest és un documental que podria ser d' interès a les diferents regions pel simple fet d' aportar la visió d' una persona *castellana* (com se' ls anomenava en l' època de la migració) en territori català.

4. CANAL I FRANJA HORÀRIA

Pel fet de tractar-se d' una peça que comparteix les característiques del cànon clàssic de documental es creu que la millor opció és distribuir-lo a través del mitjà televisiu. A més, cal tenir en compte el panorama de consum audiovisual actual, com es comentava en l' apartat anterior. En un dels articles del web de

L' *Asociación Española de Estudios de mercado, marketing y opinión*⁴ s' explica que la societat es troba en un moment que disposa de múltiples les plataformes i suports de consum, per l' arribada d' internet. Això ha repercutit en les pautes del consum i, en conseqüència, als estudis d' audiència. Per aquest motiu, i perquè la televisió si que disposa d' unes xifres i un sistema d' estudi ja consolidat es creu més adient encabir el documental en aquest mitjà que ofereix un criteri per a definir l' audiència de manera més fidedigne i veraç, que no pas a través de recomptes a les xarxes.

Pel que fa al canal d' emissió del documental, a continuació es plantegen diferents possibilitats, on la primera opció és abastar una audiència potencial més amplia -per qüestions territorials-, i es va reduint fins a arribar a les alternatives més locals. Per adequar-se al marc de la realitat televisiva s' ha pres com a referència l' informe *Anàlisis mensual del comportamiento de la audiencia televisiva* de Barlovento Comunicación, ja citat anteriorment. Així, segons el contingut i el comportament de l' audiència es creu que **La Sexta** seria un canal adequat per poder emetre el documental, donada les similituds amb el cas del programa *Bienvenidas al norte, bienvenidas al sur*, i una franja adequada podria ser les **22h** entre setmana o bé un diumenge, després de *Salvados*⁵. La Sexta es una canal freqüentat tant per homes com per dones, sense diferències destacables, a més abasta un públic adult però també jove i part de l' adolescent. Aquesta reunió de *targets* és difícil d' aconseguir en altres cadenes on el documental podria encaixar per contingut, però no disposen d' un

⁴ AEDEMO. [en línia]. *Mi TV= "La TV" + " No TV"* . <<http://www.aedemo.es/blog/consumo-audiovisual/>> [Consulta: 20/03/2018]

⁵LA SEXTA. [en línia]. *Programación*. <<http://www.lasexta.com/programacion/#dia/hoy/noche>> [Consulta: 28/05/2018]

ventall tan ample i variat. En aquest sentit es parla de cadenes com autonòmiques com **Canal Sur** i **TV3**, perquè són els dos territoris als quals implica el documental, i podrien ser de més interès per una audiència més reduïda. Els resultats del mes de març de 2018, de l' informe de Barlovento, exposen com a les comunitats d' Andalusia i Catalunya tenen certa tendència -en més o menys mesura- a veure la televisió autonòmica. En el cas de TV3 podria oferir-se a través del canal **El 33**, dins el programa El Documental on s' ofereixen diferents documentals.

Per últim, l' opció amb audiència potencial més reduïda són televisions locals com **Atalaya TV**, la televisió de Cabra, ja que és el poble d' origen de la protagonista i apareixen el documental. En el cas català es destinaria a **Canal Set** -televisió local del poble veí de Lliçà, Santa Eulàlia de Ronçana- o **VOTV**, la televisió del Vallès Oriental, comarca de Lliçà d' Amunt.

5. POSSIBLES ANUNCIANTS

Ajuntament Lliçà d' Amunt. Lliçà d' Amunt és el poble on va venir a viure la Sole, i on hi resideix des de fa més de 52 anys. Gran part del documental mostra el poble i part dels seus establiments. Es pot fer la publicitat a través del *product placement*.

Pavelló d' Esports de Lliçà d' Amunt. És un dels establiments que també apareix al documental per les classes d' activitat física que la Sole realitza. S' ensenyen les instal·lacions. *Product placement*.

Ateneu l' Aliança de Lliçà d' Amunt. L' espai social de trobada i el bar de l' Ateneu també pren protagonisme al documental pel servei que oferia al poble.

Pot interessar la publicitat convencional, ja que es mostra a través d'imatges d'arxiu.

Ajuntament Parets del Vallès. Parets és el poble on va treballar la Sole, a la Fàbrica Tèxtil La Linera. Aquest lloc pren una part important perquè és la feina que troba quan arriba a Catalunya, i no plega fins que tanca la mateixa fàbrica. Publicitat convencional.

Ajuntament de Cabra. Cabra és el poble de naixement de la protagonista i no marxa fins que es casa. Per tant, en l'etapa dels orígens de la Sole hi pot aparèixer a través de *product placement*.

Ajuntament de Granollers. Granollers és la capital de comarca del Vallès Oriental, com a seu i central de serveis en aquella època també pot interessar-li la publicitat convencional.

Museu d'Història de la Immigració de Catalunya. Pel fet que la Sole té la condició d'immigrant a Catalunya i que retrata un fet d'aquesta història pot ser d'interès anunciar-se en el documental. Publicitat convencional.

Conferència Episcopal Espanyola. La protagonista és creient i l'església pren part important, a més ella col·labora amb Càritas. La CEE, com a organisme responsable, li pot ser d'interès anunciar-se amb publicitat *product placement* i convencional.

6. FORMAT I GÈNERE

El documental *Que la Soledad te acompañe* es tracta d' una sola peça de documental d' una durada de 30 minuts, aproximadament.

Presenta un **gènere factual** ja que explica la realitat de la protagonista, la Sole, en el seu entorn normal. Igualment, s' inclouen declaracions de les persones que intervenen en la seva història. El documental està compost a base d' entrevistes, perquè permet profunditzar i focalitzar en els temes de més interès.

Conté unes 50 escenes i, aproximadament, a la meitat és quan es produeix el clímax. Es descobreix que el vertader motiu de migració de la Sole no va ser una necessitat forçada sinó desitjada: l' amor a la seva parella.

7. AUDIO I MÚSIQUES

En aquest apartat es tracten dos aspectes que impliquen el so en el documental. D' una banda són les melodies que acompanyen l' obra; i d' altra, elements necessaris per a la gravació d' àudio (entrevistes, so ambient...). Per a la confecció del *teaser* que es mostra en conjunt amb aquesta bíblia s' han utilitzat dues pistes d' àudio lliures de drets. S' han agafat dues diferents i que ajudin a diferenciar i situar en dos llocs diferents: Lliçà i Cabra.

- **Torments of my life – the sun gives** (2014)⁶. Aquesta pista s' utilitza per ubicar la Sole i els personatges de Lliçà. Es tracta d' una melodia alegre i ajuda a portar el ritme de la seva rutina. D' aquesta manera complementa la imatge. Conté instruments de corda, bateria... Conformava la MÚSICA 1
- **Last train to mars** – Dan Lebowitz⁷. El so de la guitarra i la melodia més pausada aporta un to nostàlgic i de certa melancolia, que acompanya molt bé el moment en què apareix amb la seva germana, a Cabra. Així aporta aquest sentiment que es troba el l' immigrant que torna a casa. Conformava la MÚSICA 2.

A la peça completa del documental, a banda d' aquestes melodies, s' afegirà una tercera que aportarà context en el moment que apareixen imatges de Cabra (Andalusia). Així que serà una **música folklòrica** per situar. El que es pretén és ubicar a l' espectador en el territori, exposant els trets culturals a través de la música. Aquesta conformava la MÚSICA 3.

Pel que fa a la resta d' àudio tot es conforma a base d' entrevistes i, ocasionalment so ambient. El so ambient resulta interessant per introduir durant les classes d' activitat física, plans recursos contemplatius que contenen cant dels ocells quan surt a caminar... Per a les entrevistes es compta amb un **micròfon de perxa** per captar a les dues o més persones que intervenen, i així aquest mateix serveix per captar l' ambient. En el cas de la Sole entrevistada individualment cal

⁶ JAMENDO. [en línia]. *Torments of my life* <<https://www.jamendo.com/artist/415317/torments-of-my-life>> [Consulta: 25/05/2018]

⁷ YOUTUBE. [en línia]. <https://www.youtube.com/watch?v=ozo4uqpEztU> [Consulta: 26/05/2018]

un **micròfon de corbata**. Tanmateix, és necessària la **gravadora** per regular i emmagatzemar el so.

8. ESTIL

L' estil que vol donar-se al documental és el d' un documental de format clàssic però amb una imatge moderna. És a dir, *Que la Soledad te acompañe* té l' estructura clàssica de documental, però a la vegada tracta un tema històric de manera subjectiva i des del punt de vista de la Sole. És una manera trencadora de presentar un fet històric i aïllada, també, de punts de vista d' experts en el tema. El documental dóna veu a persones joves, com les netes de la Sole, o persones de renom com l' exalcalde del poble de Lliçà, en el seu context. Així, aquest fet del passat s' extrapola i es porta a l' actualitat. Es donen opinions de qui ho va viure i de qui no; però sempre sota una visió personal. Per tant, el contrast d' opinions fa del documental un producte 'fresc' . També inclou la visió de les filles, que dona un alè de tendresa i un caràcter més familiar. Cal matisar que la presència de la religió, per la fe de la Sole, també es fa força present i es dóna a entendre en les entrevistes. Aquest, també és un element de contrast entre la vida que porta ella (una dona gran però amb molta activitat) i el prototip de *missaire*, que afegeix originalitat al documental.

Per mantenir la frescor de la què es parla i aconseguir un documental més fàcil de digerir s' ha optat per gravar amb càmera rèflex, ja que ofereix una imatge a la què el públic s' ha acostumat actualment. Segueix la línia estètica de *Salvados*, ja que ha estat un referent per aquest documental. De *Salvados*, s' ha pres també la referència en l' ús dels crèdits que apareixen i desapareixen per

transicions, i sobreposats en plans en moviment. El material tècnic amb que es compta és la Cànon 7D amb objectius angulars i normals (òptiques 17-55/2.8 i 10-22/3.5-4.5). Aquest material permet moure's entre l' enquadrament de retrat per a les declaracions i entrevistes, i l' enquadrament per a paisatges o plans més amplis i generals (per plans de Lliçà, per exemple). Igualment, amb l' òptica 2.8 es podrà arribar a punts més lluminosos, sobretot en indrets foscos com el local de Càritas, per exemple. També jugar amb el efecte del desenfoc de fons per la poca profunditat de camp.

En relació als plans, es jugarà amb dues càmeres per a poder donar varietat en les declaracions, sobretot, i més flexibilitat per a recollir els moviments en l' acció dels personatges. Així, més riquesa en imatge. Pel que fa al color, es pretén donar protagonisme a la tonalitat morada o color lila, ja que resulta identitari per al personatge principal, segons els seus familiars. La Sole, excepte quan va d' esport per anar a caminar, vesteix un jersei lila sobre una samarreta també de tonalitat lila. A més, quan no porta alguna cosa lila quan va a caminar, deriva a un color rosa, similar a la gama o s' inclou a la jaqueta de quadres. El color secundari que se li ha donat i que identifica a la protagonista es el color groc, de tonalitat ataronjada. En primer lloc, s' ha decidit d' aquesta manera perquè és el color de les parets de casa la Sole i prenen molta rellevància en el documental. En segon lloc, perquè complementa al color lila, que és el principal. Així, el documental resulta visualment més potent i atractiu. Per potenciar-ho es compta amb gelatines que s' inclouran en els llums leds. Aquets leds serviran per il·luminar en els moments de les entrevistes. Tot i així, es pretén fer ús de la llum natural per il·luminar els rostres i que aquesta il·luminació artificial aparegui com a ús complementari.

Sobre el so, i en relació a l' estil, cal destacar que no s' ha volgut identificar la música amb cap personatge o lloc a excepció de l' escena on apareixen plans de Cabra. S' ha decidit així perquè la música, de tipus folklòrica, ajuda a contextualitzar. La resta de melodies serveixen per separar el moment en què es troba a Lliçà i el moment que es troba a Andalusia. El que si cal aclarir és que hi ha certa càrrega emocional en les melodies, però de forma no tendenciosa o sensacionalista. En el cas de Lliçà, la música ha de ser més accelerada per donar ritme a les accions que la Sole du a terme. En el cas de Cabra, pel record de moments passats i els seus orígens, el moment de decidir marxar, el record dels



Il·lustració 1. Sole. Font d'elaboració pròpia

seus pares, etc. acompanya més una melodia pausada i nostàlgica al costat de la seva germana Ani. Per tant, no es volen exaltar emocions, ni promoure el sensacionalisme, sinó ser coherent i adequar la música al context.

Al final, el que es pretén és acostar-se a l' espectador creant emoció però des de la naturalitat de la situació i dels seus personatges. Fent a la Sole el més

transparent i propera amb aquests elements esmentats és més fàcil aconseguir l'empatia del públic. Finalment, per acabar de donar un toc còmic i no recaure en la melancolia o tristesa que aporten temes com el que es tracta; i també per seguir coneixent a la Sole en el seu paper més íntim i divertit s'han afegit dos elements que l'identifiquen molt bé. La Sole sempre porta amb ella un telèfon, que és fixe, però mòbil. Ja que no està endollat se'l pot endur a tot arreu, i així ho fa, però no sap ben bé com funciona i no hi sent gaire. Com a conseqüència de tot sempre demana que li marquin o que s'hi posi un altre. A més, sempre se li acaba la bateria i busca carregadors. El segon element a destacar és la bossa de la llengua dels Rolling Stones. La Sole, vagi on vagi i vagi com vagi vestida sempre l'acompanya la seva bossa. I això, li dóna un toc juvenil.

Finalment, s'adjunta als annexos d'aquest treball la cerca de referents⁸ per construir les línies en les què actua el documental. D'una banda, el seguiment del dia a dia de la protagonista, coneixent la part més íntima i la seva rutina. D'altra banda, relatant i traslladant un fet històric i tan important com el que va ser la migració dels anys 60 i 70 a Espanya.

9. HAMS COMERCIALS

Es creu que els punts forts d'aquest documental i que poden fer-lo atractiu pel mercat són, com es comentava a l'inici, la vigència d'aquest tema per la situació catalana i espanyola, actualment. Aquest és un argument de força pes ja

⁸ Annex 6. Referents a l'apartat ANNEXOS

que interessa i preocupa a un sector de població molt ampli, això fa que augmentin les possibilitats de fer més gran el *target*. A més, actua en conjunt amb un tema universal, que és l' amor. El motiu pel qual la protagonista emigra, i pel qual ara està sola (acompanyada de la seva família), és un dels temes que ocupa a molta gent al món; l' amor la parella. I el que se' n desprèn posteriorment, la soledat. Aquestes dos temes són els dos hams més considerables perquè creen l' empatia més directa amb l' espectador.

En segon lloc, el personatge de la Sole. La gent gran en pantalla sol ser més còmica que en el tracte diari i dins de la concepció global que existeix sobre aquest col·lectiu. Normalment, en pantalla sempre guanyen. La Sole resulta ser un personatge còmic per les peculiaritats que l' envolten i de què està feta. Pel seu físic, de rostre arrugat, baixeta, amb molt de pit... La sordesa que pateix, fa que moltes vegades li costi seguir o entendre les converses, tot i que porti un aparell amplificador per escoltar millor. Tot pren una vessant còmica perquè venç amb la seva activitat als 80 anys i no saber para quieta, símptoma de la seva salut física. Així és un personatge que ofereix versatilitat en el tractament del gènere i no recau en drama. La clau de l' humor és un a favor per a la comercialització entre els espectadors i públics.

El disposar de la mostra de diferents pobles pot resultar d' interès per tots aquells qui els envolten, per qüestió de proximitat i sabent que es tracta sobre una història personal, que pot ser explicada de primera mà. Aquest fet atorga un grau de reconeixement al territori: Lliçà, La Linera de Parets, Cabra, l' esmentar Granollers... i les activitats que realitzaven històricament. En el cas de Lliçà també en un context actual. En tot cas, juga amb la memòria històrica de varis pobles.

Finalment, un ham comercial final pot ser el col·lectiu eclesiàstic. Tot i que no és el tema principal, la religió ja s'ha dit que és un dels components importants per la fe de la Sole en Déu. Així, per la seva esmena i el pes que recau en la protagonista, pot atraure aquest sector.

10. SINOPSI



Il·lustració 2 Sole. Font pròpia

La Soledad (82) viu a Lliçà d' Amunt des de fa més de cinquanta anys. Ella es una dona d' origen andalús que va arribar al poble vallesà amb la segona migració del segle XX. Com molts altres andalusos ha format la seva família aquí, a Catalunya. Però... si allà ho tenia tot, per què va venir a viure a Lliçà? No va ser "la necessitat de trobar una vida millor" el que la va moure, sinó el fet de contraure matrimoni. Actualment és viuda, i tot i que té dues filles i el caliu d' un poble que la va acollir, tot porta a preguntar-nos "I jo, hagués marxat a canvi del matrimoni?" Cal plantejar-ho en un context on viatjar no és el que és ara, igual que tampoc ho són el matrimoni i les condicions socioeconòmiques. N'ha trobat algun benefici la Sole?

11. PERFIL DE LA PROTAGONISTA

Soledad Lerenas Roperó. Té 82 anys.



És la protagonista del documental *Que la Soledad te acompanye*. Tothom qui la coneix fa servir el diminutiu de *Sole*. Va néixer a Cabra (Andalusia). Prové d' una família humil de sis germans, dels quals ella n' és la segona de major edat. Amb 26 anys es va casar i va marxar a viure a Lliçà d' Amunt (Catalunya) amb el que era el seu company sentimental, Francisco. Va tenir

dues filles amb les que té contacte constant. Actualment, és viuda des de fa 11 anys i presenta problemes de sordesa, per això porta un amplificador a l' orella. Des de fa poc també pateix símptomes d' atrofia cerebral.

Tot i dir-se Soledad no li agrada gens estar sola. La casa on viu li queda gran i per això s' ocupa el dia amb activitats i busca sempre estar acompanyada. Entre les activitats que realitza figuren: sortir a caminar els matins, anar a classes de memòria, anar a classes d' activitat física dues tardes a la setmana (als estius fa Aqua Gym). També col·labora amb Càritas Parroquial plegant i ordenant roba. Els caps de setmana va a missa, ja que es creient convençuda. Quan no està fent alguna de les seves activitats va a comprar, cuina i renta plats mentre taral·leja cançons, o bé marxa amb la seva filla gran. Tot i que es mostra més dependent de les seves filles des que es va quedar viuda, quan la Sole està contenta pot ser

molt divertida. A la seva edat de 82 anys, té molta energia. També li agrada estar atesa per les seves quatre netes.

Actualment, porta el cabell natural, blanc canós i amb un tallat curt. Tot i durant molt de temps es caracteritzava per portar el cabell tenyit d' una tonalitat morada. El seu rostre és arrugat, amb molts plecs. Presenta uns ulls amb una barrejada de tonalitat entre el marró i el verd i porta unes ulleres de pasta vermelles. Fa 1,46 m. d' alçada i té les cames molt primes, però fortes. Normalment, sempre l' acompanya una bossa negra amb una llengua (simulant la llengua dels Rolling Stones), unes sabates esportives negra i rosa fluorescent, i una jaqueta de quadres de colors. També es freqüent veure-la amb vestuari esportiu i de tonalitat lila/morada, i poca combinació entre elements.

12. ALTRES PERSONATGES⁹

En aquest apartat es dóna a conèixer als diferents personatges que apareixen al documental i prenen partit en les entrevistes. Es distingeixen dos nivells: el familiar i el de les persones que formen part del seu entorn. En un primer nivell s' hi troben:

Mercè. (Mercedes Espinar Lerenas). Té 54 anys.

És la filla gran de la Sole. És qui s' ocupa principalment de la Sole i qui està més temps amb ella. Sobretot, els caps de setmana que, normalment, passen a la casa de segona residència a Sant Pau de Segúries.



⁹ Totes les fotografies que es disposen en aquest apartat són font d' elaboració pròpia.

Marisol. (Maria Soledad Espinar Lerenas).

Té 52 anys.

És la filla petita de la Sole. Es combina amb la seva germana Mercè per passar temps amb la seva mare. Els caps de setmana que la Sole es queda a Lliçà se' n fa càrrec.

Ani. (Ana Lerenas Roperó). Té 76 anys.

És la germana més gran de les dues petites que té la Sole. A diferència de la resta de personatges viu a Cabra (Andalusia). Va ser immigrant a França i es va quedar viuda de jove. Té una vida social molt activa. És una dona espavilada i independent. Viu sola, a prop dels seus fills i néts.



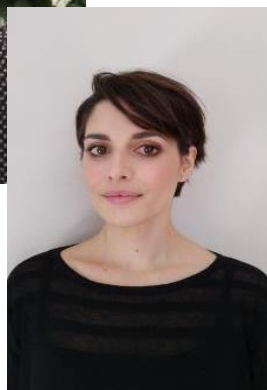
En segon lloc s' hi troben les seves netes i els seus gendres:

Núria (30). És la néta gran de la Sole. Filla del Camilo i la Mercè. Com a jove



presumida la porta a fer-se la manicura.

Meritxell (28). Germana de la Núria (29). Li agrada



sortir a passejar amb ella i el seu gos. A vegades van a berenar juntes.

Laia (22). És la filla gran del Xavi (52) i la Marisol (53).

Mai troba temps per estar amb la seva àvia perquè està fent un documental sobre la seva vida.

Maria (20). És la néta més petita de la Sole. Germana

de la Laia. A vegades van a esmorzar juntes, l' acompanya al metge i li punxa la insulina.



Camilo (65).

Marit de la Mercè (54), amb qui té dues filles. És el primer gendre de la Sole i es coneixen des de fa molts anys. Conviu força temps amb ella per les estones que passa a casa seva. D' ofici constructor, ajuda a la Sole arreglant tot el que si li espatlla a

casa.

Xavi (52). Marit de la Marisol (53), amb qui té dues filles.

És l' altre únic gendre que té la Sole. Comparteix estones amb la Sole quan es queda els caps de setmana a Lliçà o, entre setmana, sopant. Fan anys el mateix dia i tenen una bona relació. Com a jardiner, l' ajuda arreglant el jardí.



Fora de l' esfera familiar s' hi troben:

Lola de Can Quico. (83). És la veïna i amiga de la Sole des de la seva arribada a



Lliçà d' Amunt. La seva família van ser els llogaters de la Sole i el Francisco durant molt de temps. Tenen fills d' edats similars i han fet molta vida junts. La Sole aprecia molt a la família de la Lola i sempre que pot els va a

veure.

Toni. És el professor d' activitat física de la Sole al Pavelló de Lliçà. Molt alt i prim al costat de la Sole (gairebé 2 metres) i amb tatuatges. Ajuda a al grup de gent gran a coordinar-se i moure el cos per mantenir-se actius. Prepara el ball de fi de curs amb ells.

Mossèn Aaron. (Aaron de Lazarrabal). (34). És el mossèn del poble de Lliçà i president de Càritas. Manté relació amb la Sole per la seva fe en Déu i la seva participació i col·laboració a Càritas Parroquial.



Isidre Ballester i Torras (67). Va ser alcalde de Lliçà d' Amunt entre els anys 1979 i el 2003. És conegut per gran part del poble, gràcies a la llarga trajectòria com a alcalde. A més, entre altres iniciatives empreses, va gestionar l' organització de viatges, i excursions en els quals la Sole hi participava i encara hi participa.

13. MÓNS I ESPAIS

El documental es pot dividir en dos mons que en primer terme es distingeixen per la distància territorial entre ells i, en segon, per la vinculació amb la protagonista i referència temporal: el poble de Lliçà d' Amunt, a Catalunya, i Cabra, a Andalusia. Lliçà és el poble on viu la Sole actualment, per tant, quan apareixen plans de Lliçà se situa a l' espectador en el moment present (òbviament, excepte en el cas de l' aparició d' imatges d' arxiu), també podria dir-se la vida *post-migració* de la Sole. Els plans filmats a Andalusia, a Cabra, pertanyen al món passat, als orígens de la Sole, en el moment *pre-miració*. Dins aquests dos mons s' hi troben diversos espais.

A Catalunya, se situa en el municipi de Lliçà d' Amunt, el lloc on actualment viu la Sole des de la seva arribada fa més de 50 anys. Es poden trobar els següents espais anomenats. Aquests són els més rellevants per entendre el documental. Per conèixer el vincle amb els personatges es disposa la relació a continuació:

- **Casa la Sole:** on viu la Sole actualment i on va viure-hi amb el seu marit i hi van néixer les seves dues filles. Es troba al Carrer Francesc Macià de Lliçà d' Amunt. La casa va ser construïda pel marit de la Sole i el seu germà. Es troba al vell mig del poble.
- **Casa la Mercè:** on viu la seva filla Mercè amb el seu marit Camilo, la Núria i la Meritxell. Tenen dos gats i un gos. La casa se situa a 15 minuts de casa la Sole, caminant. Així facilita el desplaçament per a la protagonista. La

majoria del temps que no fa activitats, la Sole, passa estones en aquesta casa.

- **Casa la Marisol:** on viu la seva filla petita, Marisol. Hi viuen el Xavi, la Maria, la Marisol i la Laia. La Sole hi passa algunes tardes i vespres, sopant amb la família. Els caps de setmana que es queda a Lliçà i no va a Sant Pau de Segúries amb la Mercè està en aquesta casa. Costa més arribar-hi caminant i per això la Sole la freqüenta menys. La casa se situa fora del nucli urbà.
- **Ca la Lola de Can Quico:** és com l' anomena la Sole. És la casa on hi viu la seva veïna i amiga Lola. Està a dos minuts de casa la Sole, caminant, i baixa sovint a veure-la. De més joves passaven molt de temps en aquesta casa: feien festes al pati amb els fills que tenien edats similars.
- **Càritas Parroquial:** és el lloc on la Sole va a ajudar a plegar, ordenar i classificar roba. És una activitat que realitza per la simpatia i lligam amb l' església i la seva fe en aquesta doctrina. També, i a la vegada, perquè se sent bé d' aquesta manera. Càritas se situa al nucli de Lliçà, al costat de la parròquia de Sant Julià.
- **El pavelló de Lliçà d' Amunt:** Està a dos minuts caminant des de casa la Sole, per tant, al nucli del poble. És l' espai on la Sole realitza les activitats físiques amb el seu monitor, el Toni. Al final del curs fa una actuació amb els seus companys en la què exhibeixen allò après.
- **Casal d' avis:** és on la Sole va a fer classes de memòria. A vegades hi va a esmorzar amb companyes o les seves netes. També és el lloc que està presidit per l' Isidre Ballester, exalcalde de Lliçà d' Amunt i responsable de les sortides i viatges en els què la Sole ha participat sempre. És el lloc on es realitza l' entrevista a l' Isidre Ballester.

- **Exteriors de Lliçà:** Cal destacar els exterior de Lliçà d' aquesta manera tan general perquè la Sole sempre ha anat caminant a tot arreu. Per tant, sempre se la pot veure pel poble anant d' un lloc a l' altre. A més, al sortir a caminar als matins fa que encara es conegui més racons i llocs de Lliçà fora del que és el nucli del poble. Així, es considera 'els exteriors de Lliçà' com una localització més en aquest documental i com a tret distintiu de la Sole.

A Andalusia és on se situa Cabra, municipi de procedència de la Sole i on es troben els següents espais:

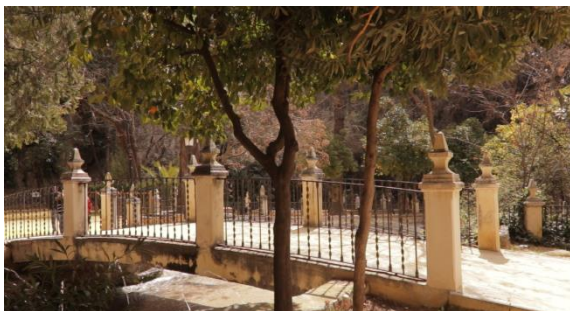
- **Casa l' Ani:** és el lloc d' acollida de la Sole quan va a Cabra de visita, a veure els seus germans i família i amics que hi té allà. És una casa a on s' ha d' accedir amb cotxe. Està als afores de Cabra i s' hi arriba per camins de terra.
- **La Sierra de Cabra:** on es fan les 'romeries' andaluses de Cabra. És el lloc on es troba la Virgen de la Sierra a la qual resa la Sole. És molt important per ella pel fet de creure-hi. Està situada a sobre d' una



Il·lustració 3. La Sierra de Cabra. Font pròpia

serralada de gairebé 2.000 metres d' alçada. Per les romeries, quan la Sole encara vivia aquí, pujaven i baixen a la Virgen 1 cop l' any.

- **La Fuente del Río, l' església, l' ajuntament, el Paseo de la Calle San Martín, l' antiga Plaza del Generalísimo, el col·legio San José...** són



Il·lustració 5. Fuente del Río. Font pròpia

altres indrets típics de Cabra, que condueixen a l' època en que la Sole encara vivia a Andalusia.



Il·lustració 4. Església de Cabra. Font pròpia

14. ARGUMENTS DEL DOCUMENTAL

En aquest punt s' exposa l' organització i funcionament de tots els documents de reproducció del documental. S' ha confeccionat un guió literari¹⁰, i un guió tècnic¹¹ amb l' eina Celtx. Per a calcular la durada de la peça s' han fet uns càlculs aproximats de quan poden durar les declaracions de les entrevistes i, de cada escena, els segons que reuniria els plans segons les accions que es preveuen en els personatges. A la vegada, s' han especificat qüestions

¹⁰ Annex 1. Guió Literari a l'apartat ANNEXOS

¹¹ Annex 2. Guió tècnic a l'apartat ANNEXOS

tècniques per a fer una previsió de necessitats. Això es recull en el guió anomenat *Timing*¹².

A més també es pot trobar un pla de rodatge¹³, on apareixen el número de dies en que es pot gravar el documental. Tenint en compte que aquesta Bíblia ve acompanyada d' un *teaser*, es considera la possibilitat d' estalviar el rodatge més costós. El viatge i rodatge a Cabra, per dietes i transport, és el més car. Com que ja es compta amb les imatges i l' entrevista gravada és un cost a deduir, ja que es disposa de l' arxiu. Per últim, un altre dels documents que cal adjuntar és *el teaser* del documental, que consta de parts que s' han pogut recollir, incloent Cabra.

15. PRESSUPOST ORIENTATIU

Per a confeccionar un pressupost orientatiu¹⁴ s' ha pres com a referència el model facilitat a l' assignatura de Planificació i Creació d' una Obra Audiovisual a tercer curs del grau de Comunicació Audiovisual a la UAB, en el període 2016-2017. Així mateix, per poder fer els càlculs s' ha pres com a referència el salari dels professionals que s' indica a l' Agencia Estatal, El Boletín Oficial del Estado¹⁵ el 24 d' abril de 2017. Concretament i ja que el producte va destinat a la televisió se centra en l' apartat *ANEXO I.3 Técnicos en producciones cuya explotación primaria sea su difusión por medio de un*

¹² Annex 3. *Timing* a l'apartat ANNEXOS

¹³ Annex 4. Pla de rodatge a l'apartat ANNEXOS

¹⁴ Consultar l'apartat ANNEXOS, 17. Pressupost

¹⁵ AGENCIA ESTATAL. *Boletín Oficial del Estado*.

< <https://www.boe.es/boe/dias/2017/04/24/pdfs/BOE-A-2017-4475.pdf> > [Consulta: 28/05/2018]

sistema de televisión. Per al càlcul del salari del guionista/director se n' ha consultat l' apartat *ANEXO II Colectivo de guionistas. Guionistas de no-ficción*, de l' apartat C.

En el pressupost es pot veure amb els elements tècnics que es compta i la referència del lloguer. Es calculen, com indica el pla de rodatge, 4 dies de filmació. Igualment, per al personal humà, també es pot veure amb l' equip que es compta, que és reduït per les necessitats que hi ha en el guió. Inclús es planteja l' opció de llogar una furgoneta per l' equip i facilitar el desplaçament, i carregar material. Per segons com està indicada la referència salarial, s' ha dividit el salari entre els sis dies laborables de la setmana i després per les 8h hores laborables del dia, d' aquesta manera saber el cost/h.

L' equip base està format per un total de 8 persones. Serà a aquestes persones a qui es cobrirà de dietes de menjar i allotjament. Segons el BOE, pàgina referenciada anteriorment, el preu de dietes es troba en:

– Dinar: 12,85 euros; sopar: 14,99 euros; allotjament i esmorzar: 47,08 euros.

Una jornada per una persona són 74, 92€. Per tant, el cost total de dietes és de 599,36€.

Per al lloguer de material tècnic: càmeres, so, il·luminació... es fa el pressupost a partir del servei ofert per Casanova Foto.¹⁶ Altrament, per cobrir

¹⁶ CASANOVAFOTO. [en línia]. *Alquiler de material*. < <https://www.casanovafoto.com/alquiler/> > [Consulta: 28/05/2018]

el servei de postproducció: edició i muntatge la referència ha estat Hangar¹⁷, que disposen de sales habilitades, per hores, per editar. El preu es calcula per cada 8 hores. Per aquest documental es preveuen 3 jornades de muntatge. Per tant, es destinen 32 hores per a l' edició.

Pel que fa al transport a través de Social Car, es pot llogar una furgoneta de 8 places per poder realitzar els desplaçaments per Lliçà. Com que els trajectes de desplaçament són de curta durada i en alguna ocasió no s' ha d' utilitzar vehicle segons el pla de rodatge, es preveu que el cost de gasolina serà de 75€. S' ha calculat que el lloguer per 3 dies sortiria a 96€¹⁸. S' ha de tenir en compte que pel desplaçament de la furgoneta es cobren 10€, per tant, se suma al cost del lloguer.

Comptant els possibles imprevistos que es puguin produir, es calcula que el material humà i tècnic per a la realització d' aquest documental pot ser al voltant dels 4502,07€, que és la xifra total que apareix al final del document del pressupost.

¹⁷ HANGAR.ORG. *Tarifas*. < https://hangar.org/webnou/wp-content/uploads/2018/04/TARIFES-2017_2018_CAS.pdf > PDF. [Consulta: 29/05/2018]

¹⁸ SOCIALCAR. [en línia] *Hyundai H1 de Boris*. <<https://www.socialcar.com/alquilar/furgoneta/barcelona/hyundai-h1-14/16266>>. [Consulta: 29/05/2018]

3. Bibliografia i *webgrafia* consultada

Totes les pàgines web que s' han consultat per a confeccionar el treball estan recollides als peus de pàgina de l' apartat que els correspon, al llarg del projecte escrit i a mode de referència. A continuació es disposen fonts que han estat d' ajuda en termes generals, com a documentació:

- CCMA. [en línia]. *El documental*. <<http://www.ccma.cat/tv3/el-documental/>>. [Consulta: 1/11/2017]
- DIESEL O GASOLINA. [en línia]. *Calcular gasto en gasolina*. <<https://www.dieselogasolina.com/calculadora-de-trayecto-y-coste-de-viaje-en-coche.html>>. [Consulta: 15/03/2018]
- Pedrerol Espinar, L. (2016-2017). *Planificació i Creació d' una Obra Audiovisual*. Apunts de 3er curs de l' assignatura de Comunicació Audiovisual. UAB.

ANNEXOS

A continuació es disposen totes les pàgines annexades i que s' han anat referenciant en els deguts apartats d' aquest treball.

Guió literari

Que la Soledad te acompañe. Un viatge sense bitllet de tornada.

ESC. 1. EXT. DIA. LLIÇÀ D'AMUNT

FADE IN MÚSICA 1

Pla dels camps de Lliça i un rètol que porta escrit: LLIÇÀ D'AMUNT, VALLÈS ORIENTAL. 8.00 AM.

Camí a casa la SOLE (82): Església.

Escoles que formen part del barri.

Pujada del C/Francesc Macià.

ESC. 2. EXT. DIA. LLIÇÀ D'AMUNT

Portal casa SOLE.

ESC. 3. INT. DIA. CASA SOLE

La SOLE saluda a càmera i se la veu al menjador de casa seva.

SOLE: Explica que s' acaba de vestir per anar a caminar com cada matí i que es disposa a esmorzar.

La SOLE mostra quadres i fotografies de les seves nétes, les seves filles, amigues, etc.

SOLE: Explica qui són.

ESC. 4. EXT. DIA. CASA SOLE

La SOLE baixa les escales i mostra el jardí i el galliner.

SOLE: Explica, per sobre, com es va construir.

ESC. 5. INT. DIA. CASA SOLE

La SOLE mostra una figura que s'havia deixat per ensenyar, i per la qual se li pregunta. La figura té presència constant en el menjador.

SOLE:

Explica que és la Virgen de la Sierra i la presenta a càmera.

ESC. 6. INT. DIA. CASA SOLE

La SOLE asseguda a una cadira dóna resposta a les preguntes:

SOLE: ¿Qué es la Virgen de la Sierra? ¿Por qué la tienes en casa? ¿Es una forma de acordarte de Cabra? ¿Quién hay en Cabra? ¿Cómo viniste? ¿Qué relación tenías con tus padres, y con tus hermanos?

Imatges d'arxiu: La SOLE de jove a la SIERRA DE CABRA, al poble de CABRA, fotos dels seus germans.

TRANSICIÓ. CROSSFADE

CANVI DE MÚSICA 1 A 3

ESC. 7. EXT. DIA. CABRA (ANDALUSIA)

Camí a casa l' Ani: carretera que entra a Cabra. Un rètol que porta escrit:

CABRA, LA SUBBÉTICA

Fuente del Río

Imatge d'arxiu: Fuente del Río antiga

Paseo de la Calle San Martin

Ajuntament de Cabra

Plaza del Generalísimo

Imatge d'arxiu: Plaza del Generalísimo antiga

ESC. 8. EXT. DIA. CABRA. CASA ANI

Es veu la casa on viu l'ANI (76) i al costat una altra casa. Es veu a l'ANI.

ANI: Saluda a càmera. Explica que la casa del costat pertany al seu fill i la seva nora, que viuen amb els respectius fills. L'ANI convida a entrar.

TRANSICIÓ. CROSSFADE

CANVI MÚSICA 2 A MÚSICA 1.

ESC 9. INT. DIA. CASA ANI

FADE IN MÚSICA 2

PLA DE DOS: SOLE i ANI assegudes a la taula de casa l'ANI responen a preguntes i conversen.

ANI: ¿Quién es la Sole o cómo la describirías? Ella antes vivía en Cabra ¿qué recordáis de cuando estaba, aquí, en Cabra? / ¿Qué recordáis más de vuestra infancia? ¿Cómo eran vuestros padres?

¿Qué relación tenías con ella, entre ambas?, ¿Y con los padres? ¿Cómo viviste/éis que se fuera a Barcelona? / ¿Tú te has ido alguna vez, o tus hermanos?

Imatges d'arxiu: imatges de la Sierra de Cabra.

SOLE: ¿Echaste de menos Cabra, y tu familia?, ¿Qué echaste más de menos?

ANI: ¿Has ido alguna vez a Lliçà, cuando fue la primera vez?, ¿Cómo fue la experiencia, ¿qué te pareció hablar otra lengua, otras costumbres, etc.?, ¿has tenido algún problema cuando has estado en Catalunya?

Imatges d'arxiu: fotos de les germanes de la SOLE a Lliçà. Fotos de viatges.

ANI I SOLE: ¿Podrías contar alguna anécdota que recuerdes o te resulte interesante compartir? Aún ahora sigues viajando a Barcelona, ¿cómo te sientes allí? ¿Cuál es tu punto de vista de la situación de los inmigrantes andaluces hacia Catalunya, u otras partes en los años 60?

Imatges d'arxiu: casaments, fotos de parella...

ESC. 10. EXT. DIA. LLIÇÀ D' AMUNT

Es llegeix el rètol: LLIÇÀ D' AMUNT, VALLÈS ORIENTAL. 9.00 AM.

La SOLE camina pel poble amb el vestuari habitual: jaqueta de quadres de colors, bossa a la mà, sabates esportives rosa fluorescent.

La SOLE passa per camins de sorra.

ESC. 11. INT. DIA. CASA SOLE

La SOLE està asseguda a la cadira i contesta a les preguntes:

SOLE: ¿Desde cuando vas a andar? ¿Por qué andas? ¿Te gusta? ¿Explica, qué recorrido has hecho hoy? ¿Siempre vas sola?

La SOLE camina per Lliçà.

ESC. 12. INT. DIA. CASA SOLE

Es veu a la SOLE amb el vestuari canviat. Vesteix un jersei color morat, un pantalons negres, unes sabatilles d'esport rosa i negre.

La SOLE agafa la bossa negra amb una llengua similar al logo dels Rolling Stones.

SOLE: Explica que va a veure a la LOLA (83), la seva veïna i amiga. Que ho fa de tant en tant per saber com es troba.

La SOLE baixa les escales de casa seva.

ESC. 13. EXT. DIA. LA SOLE CAMINA CAP A CASA LA LOLA.ESC. 14. EXT. DIA. CASA LOLA

La SOLE arriba a casa la LOLA caminant. La SOLE saluda a la LOLA. La LOLA convida a la SOLE entrar a casa.

SOLE: Explica que ve de caminar.

LOLA: Convida a la SOLE entrar a casa.

ESC. 15. INT. DIA. CASA LOLA

PLA DE DOS: La LOLA i la SOLE assegudes al sofà de casa la LOLA responen a preguntes que se'ls fa i conversen.

LOLA: Quant fa que us coneixeu? Com us vau posar en contacte o com va ser el contacte a Lliçà? Què compartíeu?

SOLE: explica que en un inici va estar vivint a ca la fustera i després el contacte amb la Lola i can carnisser nou. Les condicions de vida a l'inici.

SOLE i LOLA: Comenten vivències que recorden, moments compartits.
Comenten les relacions amb altres lliçanencs i parlen sobre llocs emblemàtics de Lliçà.

Imatges d'arxiu: SOLE i la seva família a Can Quico als anys 60 i 70. Imatges del llibre *L'Abans de Lliçà d'Amunt* (recull històric del poble).

ESC. 16. EXT. DIA. CASA LOLA

La SOLE i la LOLA es despedeixen.

ESC. 17. EXT. DIA. CARRER DE CASA LA LOLA

La SOLE es disposa a explicar què farà. La SOLE rep una trucada al seu telèfon mòbil, l'agafa, i parla la seva filla MERCÈ (55) preguntant si l'ha d'anar a buscar.

SOLE: Explica a la MERCÈ que no cal, que arriba caminant i que l'ajuda a fer el dinar.

ESC. 18. EXT. DIA. CARRER

La SOLE camina pel poble fins arribar a casa la MERCÈ.

Es llegeix un rètol que diu: LLIÇÀ D'AMUNT. 12:45 pm.

ESC. 19. INT. DIA. CASA SOLE.

PLA DE DOS: La MERCÈ i la SOLE estàn assegudes i responen als temes que se'ls pregunta:

MERCÈ I SOLE: Què feu als migdies? Des de quan és així la rutina? Abans com ho fèieu?

ESC. 20. EXT. DIA. CASA MERCÈ

La SOLE obre la porta de fora de la casa i entra. La SOLE obre amb les claus que té de casa la seva filla.

ESC. 21. INT. DIA. CASA MERCÈ

La SOLE entra a la cuina, on la MERCÈ prepara el dinar.

SOLE I MERCÈ:

Se saluden i la SOLE pregunta si està el CAMILO a casa i les nétes. Tot seguit, pregunta en què pot ajudar.

La MERCÈ li diu que dinaràn el CAMILO, la NÚRIA, la SOLE i la MERCÈ.

La SOLE es disposa a parar taula.

ESC. 22. INT. DIA. CASA SOLE (CLIMAX)

PLA DE DOS: MERCÈ i SOLE assegudes segueixen conversant sobre els temes que se'ls pregunta (es destapa la mort del marit de la SOLE, la raó de la seva migració):

MERCÈ I SOLE: Alguna vegada la SOLE t'ha comentat que voldria tornar o anar a viure a allà?

¿Entonces, cuál es la razón por la que viniste a Catalunya? ¿Si no te hubieras casado hubieras venido? ¿Te has planteado como sería tu vida viviendo en Andalucía?

Imatges d'arxiu: imatges de quan la MERCÈ era petita, amb el seu pare i la SOLE.

ESC. 23. INT. DIA. CASA MERCÈ

CAMILO(67)entra casa. La SOLE i la MERCÈ se saluden amb el CAMILO.

Mercè: Avisa que dinen aviat perquè la SOLE ha de ser al pavelló per fer la classe d'activitat física de la tarda, a les 16:00h.

ESC. 24. INT. DIA. CASA SOLE

PLA DE DOS: MERCÈ i SOLE assegudes segueixen conversant sobre els temes que se'ls pregunta:

SOLE I MERCÈ: ¿Cuándo nació la Mercedes? ¿Trabájabas? ¿Dónde? ¿Cómo lo hacías para poder cuidar de tus hijas?

Com va ser, en un inici, la vida de filla d'immigrants andalusos a Lliçà? / Quin tracte vas rebre? Algún problema amb l'idioma?

¿Qué le enseñaste a tu hija al nacer en Catalunya? ¿Algo especial?

Imatges d'arxiu: la Linera de Parets del Vallès, escola L'Esperança, MERCÈ de petita amb les amigues, imatges de família.

ESC. 25. INT. DIA. CASA MERCÈ.

Arriba la NÚRIA (30). Se saluden.

ESC. 26. INT. DIA. CASA MERCÈ.

Es disposen a dinar: la MERCÈ i la SOLE porten plats a taula i seuen. El CAMILO i la NÚRIA seuen.

ESC. 27. INT. DIA. CASA MERCÈ.

SOLE, MERCÈ, CAMILO I NÚRIA dinen al menjador de casa.

SOLE, MERCÈ, CAMILO I NÚRIA:

Conversen mentre dinen plegats.

ESC. 28. INT. DIA. CASA MERCÈ.

Recullen taula entre tots. La SOLE marxa a fregar plats.

ESC 29. INT. DIA. CASA MERCÈ.

El CAMILO i la NÚRIA seuen al sofà a veure la televisió.

ESC. 30. INT. DIA. CASA MERCÈ. CUINA

La MERCÈ ajuda a la SOLE amb les tasques de la cuina.

TRANSICIÓ. FOSA A NEGRES.ESC. 31. EXT. DIA. PAVELLÓ D'ESPORTS

Es veu el pavelló d'esports de Lliçà d'Amunt on la SOLE fa classe d'activitat física.

Rètol on es llegeix: PAVELLÓ D' ESPORTS, LLIÇÀ D' AMUNT. 4:00 pm.

La SOLE obre la porta del Pavelló i entra.

ESC. 32. INT. DIA. PAVELLÓ D'ESPORTS

El monitor, TONI, de les classes d'activitat física de la SOLE respon a les preguntes:

TONI: ¿Cuánto hace que conoces a la Sole?, ¿Desde cuándo le das clases?
¿Cómo es la Sole o qué podrías contarnos sobre ella?, ¿Como la ves en las clases? Teniendo en cuenta que tiene más de 80 años y va andar por las

mañanas ¿le queda energía? Relaciones con los compañeros, actuaciones de final de curso etc.

Imatges: classes al pavelló.

ESC. 33. EXT. DIA. PAVELLÓ D'ESPORTS

La SOLE surt del pavelló després de la classe.

SOLE: Explica que ja ha acabat les classes i que ara marxa a casa, caminant, fins l'hora d'anar a Càritas.

Es veu a la SOLE marxar.

ESC. 34. INT. DIA. CASA SOLE

La SOLE asseguda a una cadira respon a les preguntes que se li fan.

SOLE: ¿Qué es Càritas? ¿Qué haces allí?

ESC. 35. EXT. DIA. CARRER DE LA PARRÒQUIA DE LLIÇÀ D'AMUNT

La SOLE arriba a Càritas.

Es llegeix el rètol: CÀRITAS. 6:00 pm.

ESC. 36. INT. DIA. LOCAL DE CÀRITAS

La SOLE selecciona, plega i ordena la roba amb altres voluntaris.

ESC. 37. INT. DIA. LOCAL DE CÀRITAS

La SOLE i el president de Càritas, el MOSSÈN AARON, responen a les preguntes:

SOLE I MOSSÈN AARON: Què és Càritas? Quant fa que funciona? Com funciona?
/ Relació amb la parròquia. Qui pot venir a col·laborar?

¿Te acuerdas desde cuándo colaboras?

¿Te gusta venir? ¿Por qué lo haces, te ayuda en tu día a día a estar distraída?

¿Seguirás mientras puedas?

ESC. 38. EXT. DIA. CARRER DE LA PARRÒQUIA

La SOLE espera a que la seva filla MARISOL (53) la vingui a buscar. La MARISOL arriba amb el cotxe i la SOLE hi puja. Comenten què tal els ha anat el dia durant el trajecte en cotxe.

ESC. 39. INT. DIA. CASA SOLE

La MARISOL i la SOLE estan assegudes a una cadira i responen a les preguntes que se'ls planteja.

SOLE I MARISOL: Què feu als vespres? Sempre és així? I els caps de setmana?

Com vas viure de petita el fet de ser filla d'immigrants andalusos? Consideres que vas tenir una vida normal a la de la resta de nens de pares no immigrants? Problemes amb l'idioma?

Imatges d'arxiu: MARISOL de petita amb els seus pares, la MARISOL jugant a bàsquet a l'Aliança, la MARISOL a la *casa cuna* de la Linera de Parets del Vallès, escola L'Esperança. MARISOL amb amics de Lliçà. / SOLE a les excursions de l'Isidre, de viatge, etc.

ESC. 40. INT. VESPRE. CASA MARISOL

La SOLE i la MARISOL entren a casa i saluden al XAVI (53). La SOLE s'asseu al sofà a llegir una revista i taral·leja.

SOLE: Saluda al XAVI i taral·leja.

ESC. 41. INT. DIA. CASAL D'AVIS.

L'ISIDRE (68), exalcade de Lliçà d'Amunt i president del Casal d'Avis respon a les preguntes que se li planegen:

ISIDRE: Quan vas ser alcalde de Lliçà d'Amunt? Durant aquest temps, en els inicis, va haver-hi un període d'integració dels immigrants andalusos com és el cas de la SOLE i el seu marit? Va dur a terme mesures en relació a aquesta arribada? Hi té alguna relació les excursions que organitzava, i els viatges? Què passaria si hi hagués una migració semblant ara? Catalunya seria un destí per als andalusos?

Imatges d'arxiu: fotografies de les excursions i actes de Lliçà del període d' alcaldia d'ISIDRE.

ESC. 42. INT. DIA. CASA SOLE

La MARISOL i la SOLE estan assegudes a una cadira i responen a les preguntes que se'ls planteja.

SOLE I MARISOL: Quines activitats practicaves? Freqüentaves l'Aliança del poble?

¿Por qué te quedas aquí algunos fines de semana? ¿Por eso tienes tantas fotos de viajes y excursiones? Quién las organiza? ¿Conoces al Isidre? ¿Por qué?

ESC. 43. INT. VESPRE. CASA MARISOL

La SOLE posa a carregar el seu telèfon mòbil i entra a la cuina on està la MARISOL.

MARISOL I SOLE: La MARISOL li pregunta què vol sopar i ella li respon que no té gana.

La MARIA (20) entra a la cuina i saluda a la seva àvia SOLE.

MARIA: Li pregunta a la SOLE si s'ha punxat la insulina.

SOLE: Li respon que no i pregunta si la pot ajudar.

La MARIA acompanya a la SOLE a punxar-se insulina.

ESC. 44. INT. DIA. MENJADOR 2 CASA SOLE

Rètol de presentació NÚRIA, MERITXELL (27) I MARIA. Les netes de la SOLE responen a preguntes sobre la relació amb la seva àvia.

NÚRIA, MERITXELL, MARIA: Com descriureu a la vostra àvia? Heu pogut gaudir-la de petites i, ara, quina relació teniu amb ella? Què us ha pogut inculcar des del seu origen andalús? Què recordeu més de la vostra infància amb ella? Què opineu sobre l'acollida d'immigrants al país? Seria diferent una migració igual, en el context actual *catalano-espanyol*? Què opineu de la relació entre Catalunya i Espanya?

Imatges d'arxiu: fotografies d'infantesa de les netes.

ESC. 45. INT. NIT. CASA MARISOL

La família es disposa a sopar. La SOLE acaba de parar taula i la MARISOL fa el crit que informa que soparan.

MARISOL: Crida per sopar

Asseguts, a taula.

MARISOL, SOLE, XAVI, MARIA, LAIA: Sopen i conversen.

ESC. 46. INT. DIA. MENJADOR 2 CASA SOLE

La MERCÈ i la MARISOL responen preguntes sobre la seva mare, la SOLE:

MERCÈ, SOLE I MARISOL: ¿Qué fue lo más difícil de marcharte de tu pueblo para venir aquí, a Lliçà? ¿Cómo fue empezar a vivir con la familia de tu marido en Catalunya?

¿Qué podeu dir de la vostra mare, tenint en compte la seva trajectòria de vida? Té un vincle molt estret amb la religió. Li ajuda creure i anar a missa els caps de setmana? De quina manera?

Imatges d'arxiu: fotografies d'infantesa, adolescència i joventut de la MARISOL, la SOLE. Fotografies amb les filles, netes de la SOLE.

ESC. 47. INT. NIT. CASA MARISOL

La SOLE, la MARISOL, la MARIA, el XAVI i la LAIA recullen la taula després de sopar. La SOLE frega els plats. Taral·leja.

ESC. 48. INT. DIA. MENJADOR 2 CASA SOLE

Els gendres de la SOLE, CAMILO i XAVI, responen a les preguntes en relació a la seva sogra.

XAVI I CAMILO: Com descriureu a la SOLE? Què en podeu dir del seu paper com a *sogra*? Teniu bona relació amb ella? Hi ha algun tret característic que noteu en ella com a andalusa? Recordeu alguna anècdota per la seva condició d'immigrant (tant positiva com negativa?) Què heu notat de distint en el seu comportament des de la mort del seu marit? I canvis en la rutina de la família? Tenint en compte la situació i relació de Catalunya amb Espanya actualment,

creieu que podria tornar-se a produir una migració semblant? Ha perjudicat a famílies que es divideixen en dos territoris, com la SOLE que té germans fora de Catalunya?

ESC. 49. INT. NIT. CASA MARISOL

La MARISOL i la SOLE estan assegudes al sofà.

MARISOL: Pregunta a la SOLE si es vol quedar a dormir a casa o bé prefereix anar a dormir a casa seva.

SOLE:

Li contesta que es queda a dormir amb ells.

TRANSICIÓ. FOSA A NEGRES.

ESC. 50. INT. NIT. HABITACIÓ.

A les fosques. Abans d'anar a dormir

SOLE: Resa a la Virgen de la Sierra.

TRANSICIÓ. FOSA A NEGRES.

CRÈDITS.

SOLE: Taral·leja cançons.

TRANSICIÓ. FOSA A NEGRES.

VIDEO	AUDIO
<p>ESC. 1. EXT. DIA. LLIÇÀ D'AMUNT:</p> <p>Pla dels camps de Lliça i un rètol que porta escrit: LLIÇÀ D'AMUNT, VALLÈS ORIENTAL. 8.00 AM.</p> <p>Camí a casa la SOLE (82): Església.</p> <p>Escoles que formen part del barri.</p> <p>Pujada del C/Francesc Macià.</p>	<p>FADE IN MÚSICA 1</p>
<p>ESC. 2. EXT. DIA. LLIÇÀ D'AMUNT :</p> <p>Portal casa SOLE.</p>	
<p>ESC. 3. INT. DIA. CASA SOLE :</p> <p>La SOLE saluda a càmera i se la veu al menjador de casa seva.</p> <p>La SOLE mostra quadres i fotografies de les seves nétes, les seves filles, amigues....</p>	<p><u>SOLE:</u> Explica que s'acaba de vestir per anar a caminar com cada matí i que es disposa a esmorzar.</p> <p><u>SOLE:</u> Explica qui són.</p>
<p>ESC. 4. EXT. DIA. CASA SOLE :</p> <p>La SOLE baixa les escales i mostra el jardí i el galliner.</p>	<p><u>SOLE:</u> Explica, per sobre, com es va construir.</p>

VIDEO	AUDIO
<p>ESC. 5. INT. DIA. CASA SOLE :</p> <p>La SOLE mostra una figura que s'havia deixat d'ensenyar, i per la qual se li pregunta.</p> <p>La figura té una presència constant en el menjador.</p>	<p><u>SOLE:</u> Explica que és la Virgen de la Sierra i la presenta a càmera.</p>
<p>ESC. 6. INT. DIA. CASA SOLE :</p> <p>La SOLE asseguda a una cadira dóna resposta a les preguntes:</p> <p>Imatges d'arxiu: La SOLE de jove a la SIERRA DE CABRA, al poble de CABRA, fotos dels seus germans.</p>	<p><u>SOLE:</u> ¿Qué es la Virgen de la Sierra? ¿Por qué la tienes en casa? ¿Es una forma de acordarte de Cabra? ¿Quién hay en Cabra? ¿Cómo viniste? ¿Qué relación tenías con tus padres, y con tus hermanos?</p>
<p>TRANSICIÓ. CROSSFADE :</p>	<p>CANVI DE MÚSICA 1 A 3</p>
<p>ESC. 7. EXT. DIA. CABRA(ANDALUSIA):</p> <p>Camí a casa l'Ani: carretera que entra a Cabra. Un rètol que porta escrit: CABRA, LA SUBBÉTICA</p> <p>Fuente del Río</p> <p>Imatge d'arxiu: Fuente del Río antiga</p>	

VIDEO	AUDIO
<p>Paseo de la Calle San Martin</p> <p>Ajuntament de Cabra</p> <p>Plaza del Generalísimo</p> <p>Imatge d'arxiu: Plaza del Generalísimo antiga</p>	
<p>ESC. 8. EXT. DIA. CABRA. CASA ANI :</p> <p>Es veu la casa on viu l'ANI (76) i al costat una altra casa. Es veu a l'ANI.</p>	<p><u>ANI:</u> Saluda a càmera. Explica que la casa del costat pertany al seu fill i la seva nora, que viuen amb els respectius fills. L'ANI convida a entrar.</p>
<p>ESC 9. INT. DIA. CASA ANI :</p> <p>Rètol presentació ANI.</p> <p>PLA DE DOS: SOLE i ANI assegudes a la taula de casa l'ANI responen a preguntes i conversen.</p> <p>Imatges d'arxiu:imatges de la Sierra de Cabra.</p>	<p>FADE IN MÚSICA 2</p> <p><u>ANI:</u> ¿Quién es la Sole o cómo la describirías? Ella antes vivía en Cabra ¿qué recordáis de cuando estaba, aquí, en Cabra? / ¿Qué recordáis más de vuestra infancia? ¿Cómo eran vuestros padres? ¿Qué relación tenías con ella, entre ambas?, ¿Y con los padres? ¿Cómo viviste/éis que se fuera a Barcelona? / ¿Tu te has ido alguna vez, o tus hermanos?</p> <p><u>SOLE:</u> ¿Echaste de menos Cabra, y tu familia?, ¿Qué echaste más de menos?</p> <p><u>ANI:</u> ¿Has ido alguna vez a Lliçà, cuando fue la primera vez?, ¿Cómo fue la experiencia, ¿qué te pareció hablar</p>

VIDEO	AUDIO
<p>Imatges d'arxiu: fotos de les germanes de la SOLE a Lliçà. Fotos de viatges.</p> <p>Imatges d'arxiu: casaments, fotos de parella...</p>	<p>otra lengua, otras costumbres, etc.?, ¿has tenido algún problema cuando has estado en Catalunya?</p> <p><u>ANI I SOLE:</u> ¿Podrías contar alguna anécdota que recuerdes o te resulte interesante compartir? Aún ahora sigues viajando a Barcelona, ¿cómo te sientes allí? ¿Cuál es tu punto de vista de la situación de los inmigrantes andaluces hacia Catalunya, u otras partes en los años 60?</p>
<p>TRANSICIÓ. CROSSFADE :</p>	<p>CANVI MÚSICA 2 A MÚSICA 1.</p>
<p>ESC. 10. EXT. DIA. LLIÇÀ D'AMUNT :</p> <p>Es llegeix un rètol: LLIÇÀ D'AMUNT, VALLÈS ORIENTAL. 9.00 AM.</p> <p>La SOLE camina pel poble amb el vestuari habitual: jaqueta de quadres de colors, bossa a la mà, sabates esportives rosa fluorescent.</p> <p>La SOLE passa per camins de sorra.</p>	
<p>ESC. 11. INT. DIA. CASA SOLE :</p> <p>La SOLE està asseguda a la cadira i contesta a les preguntes:</p>	<p><u>SOLE:</u> ¿Desde cuando vas a andar? ¿Por qué andas? ¿Te gusta? ¿Explica, qué recorrido has hecho hoy? ¿Siempre vas sola?</p>

VIDEO	AUDIO
La SOLE camina per Lliçà	
<p>ESC. 12. INT. DIA. CASA SOLE :</p> <p>Es veu a la SOLE amb el vestuari canviat. Vesteix un jersei color morat, un pantalons negres, unes sabatilles d'esport rosa i negre.</p> <p>La SOLE agafa la bossa negra amb una llengua similar al logo dels Rolling Stones.</p> <p>La SOLE baixa les escales de casa seva.</p>	<p><u>SOLE:</u> Explica que va a veure a la LOLA (83), la seva veïna i amiga. Que ho fa de tant en tant per saber com es troba.</p>
<p>ESC. 13. EXT. DIA. LA SOLE CAMINA CAP A CASA LA LOLA. :</p>	
<p>ESC. 14. EXT. DIA. CASA LOLA :</p> <p>La SOLE arriba a casa la LOLA caminant. La SOLE saluda a la LOLA. La LOLA</p>	<p><u>SOLE:</u> Explica que ve de caminar.</p> <p><u>LOLA:</u> Convida a la SOLE entrar a casa.</p>
<p>ESC. 15. INT. DIA. CASA LOLA :</p> <p>Rètol presentació LOLA DE CAN QUICO</p>	

VIDEO	AUDIO
<p>PLA DE DOS: La LOLA i la SOLE assegudes al sofà de casa la LOLA responen a preguntes que se'ls fa i conversen.</p> <p>Imatges d'arxiu: SOLE i la seva família a Can Quico als anys 60 i 70. Imatges del llibre <i>L'Abans de Lliçà d'Amunt</i> (recull històric del poble).</p>	<p><u>LOLA:</u> Quant fa que us coneixeu? Com us va posar en contacte o com va ser el contacte a Lliçà? Què compartíeu?</p> <p><u>SOLE:</u> Explica que en un inici va estar vivint a Ca la Fustera i després el contacte amb la LOLA i Can Carnisser Nou. Les condicions de vida a l'inici.</p> <p><u>SOLE I LOLA:</u> Comenten vivències que recorden, moments compartits. Comenten les relacions amb altres lliçanencs i parlen sobre llocs emblemàtics de Lliçà.</p>
<p>ESC. 16. EXT. DIA. CASA LOLA :</p> <p>La SOLE i la LOLA es despedeixen.</p>	
<p>ESC. 17. EXT. DIA. CARRER DE CASA LA LOLA :</p> <p>La SOLE es disposa a explicar què farà. La SOLE rep una trucada al seu telèfon mòbil, l'agafa, i parla la seva filla MERCÈ (55) preguntant si l'ha d'anar a buscar.</p>	<p><u>SOLE:</u> Explica a la MERCÈ que no cal, que arriba caminant i que l'ajuda a fer el dinar.</p>
<p>ESC. 18. EXT. DIA. CARRER :</p> <p>La SOLE camina pel poble fins arribar a casa la MERCÈ.</p>	

VIDEO	AUDIO
Es llegeix un rètol que diu: LLIÇÀ D'AMUNT. 12:45 pm.	
<p>ESC. 19. INT. DIA. CASA SOLE. :</p> <p>Rètol presentació MERCÈ</p> <p>PLA DE DOS: La MERCÈ i la SOLE estan assegudes i responen als temes que se'ls pregunta:</p>	<p><u>MERCÈ I SOLE:</u> Què feu als migdies? Des de quan és així la rutina? Abans com ho fèieu?</p>
<p>ESC. 20. EXT. DIA. CASA MERCÈ :</p> <p>La SOLE obre la porta de fora de la casa i entra. La SOLE obre amb les claus que té de casa la seva filla.</p>	
<p>ESC. 21. INT. DIA. CASA MERCÈ :</p> <p>La SOLE entra a la cuina, on la MERCÈ prepara el dinar.</p> <p>La SOLE es disposa a parar taula.</p>	<p><u>SOLE I MERCÈ:</u> Se saluden i la SOLE pregunta si està el CAMILO a casa i les nétes. Tot seguit, pregunta en què pot ajudar.</p> <p>La MERCÈ li diu que dinaràn el CAMILO, la NÚRIA, la SOLE i la MERCÈ.</p>
<p>ESC. 22. INT. DIA. CASA SOLE (CLIMAX) :</p>	

VIDEO	AUDIO
<p>PLA DE DOS: MERCÈ i SOLE assegudes segueixen conversant sobre els temes que se'ls pregunta(es destapa la mort del marit de la SOLE, la raó de la seva migració):</p> <p>Imatges d'arxiu: imatges de quan la MERCÈ era petita, amb el seu pare i la SOLE.</p>	<p><u>MERCÈ I SOLE:</u> Alguna vegada la SOLE t'ha comentat que voldria tornar o anar a viure a allà?</p> <p>¿Entonces, cuál es la razón por la que viniste a Catalunya? ¿Si no te hubieras casado hubieras venido? ¿Te has planteado como sería tu vida viviendo en Andalucía?</p>
<p>ESC. 23. INT. DIA. CASA MERCÈ :</p> <p>CAMILO(67)entra casa. La SOLE i la MERCÈ se saluden amb el CAMILO.</p>	<p><u>MERCÈ:</u> Avisa que dinen aviat perquè la SOLE ha de ser al pavelló per fer la classe d'activitat física de la tarda, a les 16:00h.</p>
<p>ESC. 24. INT. DIA. CASA SOLE :</p> <p>PLA DE DOS: MERCÈ i SOLE assegudes segueixen conversant sobre els temes que se'ls pregunta:</p> <p>Imatges d'arxiu: la Linera de Parets del Vallès, escola L'Esperança, MERCÈ de petita amb les amigues, imatges de família.</p>	<p><u>SOLE I MERCÈ:</u> ¿Cuando nació la Mercedes? ¿Trabajabas? ¿Dónde? ¿Cómo lo hacías para poder cuidar de tus hijas?</p> <p>Com va ser, en un inici, la vida de filla d'immigrants andalusos a Lliçà? / Quin tracte vas rebre? Algún problema amb l'idioma?</p> <p>¿Qué le enseñaste a tu hija al nacer en Catalunya? ¿Algo especial?</p>

VIDEO	AUDIO
<p>ESC. 25. INT. DIA. CASA MERCÈ. :</p> <p>Arriba la NÚRIA (30). Se saluden.</p>	
<p>ESC. 26. INT. DIA. CASA MERCÈ. :</p> <p>Es disposen a dinar: la MERCÈ i la SOLE porten plats a taula i seuen. El CAMILO i la NÚRIA seuen.</p>	
<p>ESC. 27. INT. DIA. CASA MERCÈ. :</p> <p>SOLE, MERCÈ, CAMILO I NÚRIA dinen al menjador de casa.</p>	<p><u>SOLE, MERCÈ, CAMILO I NÚRIA:</u> Conversen mentre dinen plegats.</p>
<p>ESC. 28. INT. DIA. CASA MERCÈ. :</p> <p>Recullen taula entre tots. La SOLE marxa a fregar plats.</p>	
<p>ESC 29. INT. DIA. CASA MERCÈ. :</p> <p>El CAMILO i la NÚRIA seuen al sofà a veure la televisió.</p>	
<p>ESC. 30. INT. DIA. CASA MERCÈ. CUINA :</p> <p>La MERCÈ ajuda a la SOLE amb les tasques de la cuina.</p>	

VIDEO	AUDIO
TRANSICIÓ. FOSA A NEGRES. :	
<p>ESC. 31. EXT. DIA. PAVELLÓ D'ESPORTS :</p> <p>Es veu el pavelló d'esports de Lliçà d'Amunt on la SOLE fa classe d'activitat física. Rètol on es llegeix: PAVELLÓ D'ESPORTS, LLIÇÀ D'AMUNT. 4:00 pm.</p> <p>La SOLE obre la porta del Pavelló i entra.</p>	
<p>ESC. 32. INT. DIA. PAVELLÓ D'ESPORTS :</p> <p>Rètol de presentació TONI.</p> <p>El monitor, TONI, de les classes d'activitat física de la SOLE respon a les preguntes:</p> <p>Imatges: classes al pavelló.</p>	<p><u>TONI:</u> ¿Cuánto hace que conoces a la Sole?, ¿Desde cuándo le das clases? ¿Cómo es la Sole o qué podrías contarnos sobre ella?, ¿Como la ves en las clases? Teniendo en cuenta que tiene más de 80 años y va andar por las mañanas ¿le queda energía? Relaciones con los compañeros, actuaciones de final de curso etc.</p>
<p>ESC. 33. EXT. DIA. PAVELLÓ D'ESPORTS :</p> <p>La SOLE surt del pavelló després de la classe.</p> <p>Es veu a la SOLE marxar.</p>	<p><u>SOLE:</u> Explica que ja ha acabar les classes i que ara marxa a casa, caminant, fins l'hora d'anar a Càritas.</p>

VIDEO	AUDIO
<p>ESC. 34. INT. DIA. CASA SOLE :</p> <p>La SOLE asseguda a una cadira respon a les preguntes que se li fan.</p>	<p><u>SOLE</u> ¿Qué es Càritas? ¿Qué haces allí?</p>
<p>ESC. 35. EXT. DIA. CARRER DE LA PARRÒQUIA DE LLIÇÀ D'AMUNT :</p> <p>La SOLE arriba a Càritas.</p> <p>Es llegeix el rètol: CÀRITAS. 6:00 pm.</p>	
<p>ESC. 36. INT. DIA. LOCAL DE CÀRITAS :</p> <p>La SOLE selecciona, plega i ordena la roba amb altres voluntaris.</p>	
<p>ESC. 37. INT. DIA. LOCAL DE CÀRITAS :</p> <p>Rètol presentació MOSSÈN AARON.</p> <p>La SOLE i el president de Càritas, el MOSSÈN AARON, responen a les preguntes:</p>	<p>¿Te acuerdas desde cuándo colaboras? ¿Te gusta venir? ¿Por qué lo haces, te ayuda en tu día a día a estar distraída? ¿Seguirás mientras puedas?</p>
<p>ESC. 38. EXT. DIA. CARRER DE LA PARRÒQUIA :</p>	

Què

VIDEO	AUDIO
<p>La SOLE espera a que la seva filla MARISOL (53) la vingui a buscar. La MARISOL arriba amb el cotxe i la SOLE hi puja. Comenten què tal els ha anat el dia durant el trajecte en cotxe.</p> <p>ESC. 39. INT. DIA. CASA SOLE :</p> <p>La MARISOL i la SOLE estan assegudes a una cadira i responen a les preguntes que se'ls planteja.</p> <p>Imatges d'arxiu: MARISOL de petita amb els seus pares, la MARISOL jugant a bàsquet a l'Aliança, la MARISOL a la casa cuna de la Linera de Parets del Vallès, escola L'Esperança. MARISOL amb amics de Lliçà. / SOLE a les excursions de l'Isidre, de viatge, etc.</p>	<p><u>SOLE I MARISOL:</u> Què feu als vespres? Sempre és així? I els caps de setmana?</p> <p>Com vas viure de petita el fet de ser filla d'immigrants andalusos? Consideres que vas tenir una vida normal a la de la resta de nens de pares no immigrants? Problemes amb l'idioma?</p>
<p>ESC. 40. INT. VESPRE. CASA MARISOL :</p> <p>La SOLE i la MARISOL entren a casa i saluden al XAVI (53). La SOLE s'asseu al sofà a llegir una revista i taral·leja.</p>	<p><u>SOLE:</u> Saluda al XAVI i taral·leja.</p>

VIDEO	AUDIO
<p>ESC. 41. INT. DIA. CASAL D'AVIS. :</p> <p>Rètol de presentació ISIDRE (68).</p> <p>L'ISIDRE, exalcalde de Lliçà d'Amunt i president del Casal d'Avis respon a les preguntes que se li planegen:</p> <p>Imatges d'arxiu: fotografies de les excursions i actes de Lliçà del període d'alcaldia d'ISIDRE.</p>	<p><u>ISIDRE:</u> Quan vas ser alcalde de Lliçà d'Amunt? Durant aquest temps, en els inicis, va haver-hi un període d'integració dels immigrants andalusos com és el cas de la SOLE i el seu marit? Va dur a terme mesures en relació a aquesta arribada? Hi té alguna relació les excursions que organitzava, i els viatges? Què passaria si hi hagués una migració semblant ara? Catalunya seria un destí per als andalusos?</p>
<p>ESC. 42. INT. DIA. CASA SOLE :</p> <p>La MARISOL i la SOLE estan assegudes a una cadira i responen a les preguntes que se'ls planteja.</p>	<p><u>SOLE I MARISOL:</u> Quines activitats practicaves? Freqüentaves l'Aliança del poble?</p> <p>¿Por qué te quedas aquí algunos fines de semana? ¿Por eso tienes tantas fotos de viajes y excursiones? Quién las organiza? ¿Conoces al Isidre? ¿Por qué?</p>
<p>ESC. 43. INT. VESPRE. CASA MARISOL :</p> <p>La SOLE posa a carregar el seu telèfon mòbil i entra a la cuina on està la MARISOL.</p>	<p><u>MARISOL I SOLE:</u> La MARISOL li pregunta què vol sopar i ella li respòn que no té gana.</p>

VIDEO	AUDIO
<p>La MARIA (20) entra a la cuina i saluda a la seva àvia SOLE.</p> <p>La MARIA acompanya a la SOLE a punxar-se insulina.</p>	<p><u>MARIA:</u> Li pregunta a la SOLE si s'ha punxat la insulina.</p> <p><u>SOLE:</u> Li respon que no i pregunta si la pot ajudar.</p>
<p>ESC. 44. INT. DIA. MENJADOR 2 CASA SOLE :</p> <p>Rètol de presentació NÚRIA, MERITXELL I MARIA. Les netes de la SOLE responen a preguntes sobre la relació amb la seva àvia.</p> <p>Imatges d'arxiu: fotografies d'infantesa de les nêtes.</p>	<p><u>NÚRIA, MERITXELL, MARIA:</u> Com descriureu a la vostra àvia? Heu pogut gaudir-la de petites i ara, quina relació teniu amb ella? Què us ha pogut inculcar des del seu origen andalús? Què recordeu més de la vostra infància amb ella? Què opineu sobre l'acollida d'immigrants al país? Seria diferent una migració igual, en el context actual <i>catalano-espanyol</i>? Què opineu de la relació entre Catalunya i Espanya?</p>
<p>ESC. 45. INT. NIT. CASA MARISOL :</p> <p>La família es disposa a sopar. La SOLE acaba de parar taula i la MARISOL fa el crit que informa que soparan.</p> <p>Asseguts, a taula.</p>	<p><u>MARISOL:</u> Crida per sopar</p> <p><u>MARISOL, SOLE, XAVI, MARIA, LAIA:</u> Sopen i conversen.</p>

VIDEO	AUDIO
<p>ESC. 46. INT. DIA. MENJADOR 2 CASA SOLE :</p> <p>La MERCÈ i la MARISOL responen preguntes sobre la seva mare, la SOLE:</p> <p>Imatges d'arxiu: fotografies d'infantesa, adolescència i joventut de la MARISOL, la SOLE. Fotografies amb les filles, netes de la SOLE.</p>	<p><u>MERCÈ, SOLE I MARISOL:</u> ¿Qué fue lo más difícil de marcharte de tu pueblo para venir aquí, a Lliçà? ¿Cómo fue empezar a vivir con la familia de tu marido en Catalunya?</p> <p>Qué podeu dir de la vostra mare, tenint en compte la seva trajectòria de vida? Té un vincle molt estret amb la religió. Li ajuda creure i anar a missa els caps de setmana? De quina manera?</p>
<p>ESC. 47. INT. NIT. CASA MARISOL :</p> <p>La SOLE, la MARISOL, la MARIA, el XAVI i la LAIA recullen la taula després de sopar. La SOLE frega els plats. Taral·leja.</p>	
<p>ESC. 48. INT. DIA. MENJADOR 2 CASA SOLE :</p>	

VIDEO	AUDIO
<p>Els gendres de la SOLE, CAMILO i XAVI, responen a les preguntes en relació a la seva sogra.</p> <p>ESC. 49. INT. NIT. CASA MARISOL :</p> <p>La MARISOL i la SOLE estan assegudes al sofà.</p>	<p><u>XAVI I CAMILO:</u> Com descriureu a la SOLE? Què en podeu dir del seu paper com a sogra? Teniu bona relació amb ella? Hi ha algun tret característic que noteu en ella com a andalusa? Recordeu alguna anècdota per la seva condició d'immigrant (tant positiva com negativa?) Què heu notat de distint en el seu comportament des de la mort del seu marit? I canvis en la rutina de la família? Tenint en compte la situació i relació de Catalunya amb Espanya actualment, creieu que podria tornar-se a produir una migració semblant? Ha perjudicat a famílies que es divideixen en dos territoris, com la SOLE que té germans fora de Catalunya?</p> <p><u>MARISOL:</u> Pregunta a la SOLE si es vol quedar a dormir a casa o bé prefereix anar a dormir a casa seva.</p> <p><u>SOLE:</u> Li contesta que es queda a dormir amb ells.</p>
<p>TRANSICIÓ. FOSA A NEGRES. :</p>	
<p>ESC. 50. INT. NIT. HABITACIÓ. :</p> <p>A les fosques. Abans d'anar a dormir</p>	<p><u>SOLE:</u> Resa a la Virgen de la Sierra.</p>
<p>TRANSICIÓ. FOSA A NEGRES. :</p> <p>CRÈDITS.</p>	<p><u>SOLE:</u> Taral·leja cançons.</p>

VIDEO

AUDIO

TRANSICIÓ. FOSA A NEGRES. :

Timing

Que la Soledad te acompañe. Un viatge sense bitllet de tornada.

38 seg. ESC. 1. EXT. DIA. LLIÇÀ D'AMUNT

FADE IN MÚSICA 1

Pla dels camps de Lliça i un rètol que porta escrit: LLIÇÀ D'AMUNT, VALLÈS ORIENTAL. 8.00 AM.

20 seg. _____ GoPro Hero 3 _____ Micro perxa _____

Camí a casa la SOLE (82): Església.

5 seg. _____

Escoles que formen part del barri.

8 seg. _____

Pujada del C/Francesc Macià.

5 seg. _____

41 seg. ESC. 2. EXT. DIA. LLIÇÀ D'AMUNT

Portal casa SOLE.

3 seg. _____

60 seg. ESC. 3. INT. DIA. CASA SOLE

La SOLE saluda a càmera i se la veu al menjador de casa seva.

6 seg. _____

SOLE: Explica que s' acaba de vestir per anar a caminar com cada matí i que es disposa a esmorzar.

5 seg. _____

La SOLE mostra quadres i fotografies de les seves netes, les seves filles, amigues, etc.

SOLE: Explica qui són.

6 seg. _____

1.05min. ESC. 4. EXT. DIA. CASA SOLE

La SOLE baixa les escales i mostra el jardí i el galliner.

5 seg. _____

SOLE: Explica, per sobre, com es va construir.

10 seg. _____

1.12min.. ESC. 5. INT. DIA. CASA SOLE

La SOLE mostra una figura que s'havia deixat per ensenyar, i per la qual se li pregunta.

4 seg. _____

La figura té presència constant en el menjador.

SOLE: Explica que és la Virgen de la Sierra i la presenta a càmera.

3 seg. _____

2:14 min. ESC. 6. INT. DIA. CASA SOLE

La SOLE asseguda a una cadira dóna resposta a les preguntes:

SOLE: ¿Qué es la Virgen de la Sierra? ¿Por qué la tienes en casa? ¿Es una forma de acordarte de Cabra? ¿Quién hay en Cabra? ¿Cómo viniste? ¿Qué relación tenías con tus padres, y con tus hermanos?

Imatges d'arxiu: La SOLE de jove a la SIERRA DE CABRA, al poble de CABRA, fotos dels seus germans.

1 min. _____

TRANSICIÓ. CROSSFADE

CANVI DE MÚSICA 1 A 3

2seg. _____

2:56 min. ESC. 7. EXT. DIA. CABRA (ANDALUSIA)

Camí a casa l' Ani: carretera que entra a Cabra. Un rètol que porta escrit: CABRA, LA SUBBÉTICA

15 seg. _____ GoPro _____

Fuente del Río

5 seg. _____

Imatge d'arxiu: Fuente del Río antiga

4 seg. _____

Paseo de la Calle San Martin

4 seg. _____

Ajuntament de Cabra

5 seg. _____

Plaza del Generalísimo

4 seg. _____

Imatge d'arxiu: Plaza del Generalísimo antiga

5 seg. _____

3:13 min. ESC. 8. EXT. DIA. CABRA. CASA ANI

Es veu la casa on viu l'ANI (76) i al costat una altra casa. Es veu a l'ANI.

ANI: Saluda a càmera. Explica que la casa del costat pertany al seu fill i la seva nora, que viuen amb els respectius fills. L'ANI convida a entrar.

15 seg. _____

TRANSICIÓ. CROSSFADE

CANVI MÚSICA 2 A MÚSICA 1.

2 seg. _____

4: 02 min. ESC 9. INT. DIA. CASA ANI

FADE IN MÚSICA 2

PLA DE DOS: SOLE i ANI assegudes a la taula de casa l'ANI responen a preguntes i conversen.

ANI: ¿Quién es la Sole o cómo la describirías? Ella antes vivía en Cabra ¿qué recordáis de cuando estaba, aquí, en Cabra? / ¿Qué recordáis más de vuestra infancia? ¿Cómo eran vuestros padres?

¿Qué relación tenías con ella, entre ambas?, ¿Y con los padres?

¿Cómo viviste/éis que se fuera a Barcelona? / ¿Tú te has ido alguna vez, o tus hermanos?

Imatges d'arxiu: imatges de la Sierra de Cabra.

SOLE: ¿Echaste de menos Cabra, y tu familia?, ¿Qué echaste más de menos?

ANI: ¿Has ido alguna vez a Lliçà, cuando fue la primera vez?, ¿Cómo fue la experiencia, ¿qué te pareció hablar otra lengua, otras costumbres, etc.?, ¿has tenido algún problema cuando has estado en Catalunya?

Imatges d'arxiu: fotos de les germanes de la SOLE a Lliçà.

Fotos de viatges.

ANI I SOLE: ¿Podrías contar alguna anécdota que recuerdes o te resulte interesante compartir? Aún ahora sigues viajando a Barcelona, ¿cómo te sientes allí? ¿Cuál es tu punto de vista de la situación de los inmigrantes andaluces hacia Catalunya, u otras partes en los años 60?

Imatges d'arxiu: casaments, fotos de parella...

1 min. _____

TRANSICIÓ CROSSFADE

CANVI A MÚSICA 1

2seg. _____

4:14 min. ESC. 10. EXT. DIA. LLIÇÀ D' AMUNT

Es llegeix el rètol: LLIÇÀ D' AMUNT, VALLÈS ORIENTAL. 9.00 AM.

La SOLE camina pel poble amb el vestuari habitual: jaqueta de quadres de colors, bossa a la mà, sabates esportives rosa fluorescent.

La SOLE passa per camins de sorra.

12 seg. _____

4:59 min. ESC. 11. INT. DIA. CASA SOLE

La SOLE està asseguda a la cadira i contesta a les preguntes:

SOLE: ¿Desde cuando vas a andar? ¿Por qué andas? ¿Te gusta? ¿Explica, qué recorrido has hecho hoy? ¿Siempre vas sola?

La SOLE camina per Lliçà.

45 seg. _____

5:19 min. ESC. 12. INT. DIA. CASA SOLE

Es veu a la SOLE amb el vestuari canviat. Vesteix un jersei color morat, un pantalons negres, unes sabatilles d'esport rosa i negre.

La SOLE agafa la bossa negra amb una llengua similar al logo dels Rolling Stones.

SOLE: Explica que va a veure a la LOLA (83), la seva veïna i amiga. Que ho fa de tant en tant per saber com es troba.

La SOLE baixa les escales de casa seva.

20 seg. _____

5:23min. 4 seg ESC. 13. EXT. DIA. LA SOLE CAMINA CAP A CASA LA LOLA.

5:29 min. ESC. 14. EXT. DIA. CASA LOLA

La SOLE arriba a casa la LOLA caminant. La SOLE saluda a la LOLA. La LOLA convida a la SOLE entrar a casa.

SOLE: Explica que ve de caminar.

LOLA: Convida a la SOLE entrar a casa.

6seg. _____

8:59min. ESC. 15. INT. DIA. CASA LOLA

PLA DE DOS: La LOLA i la SOLE assegudes al sofà de casa la LOLA responen a preguntes que se'ls fa i conversen.

LOLA: Quant fa que us coneixeu? Com us va posar en contacte o com va ser el contacte a Lliçà? Què compartíeu?

SOLE: explica que en un inici va estar vivint a ca la fustera i després el contacte amb la Lola i can carnisser nou. Les condicions de vida a l'inici.

SOLE i LOLA: Comenten vivències que recorden, moments compartits. Comenten les relacions amb altres lliçanencs i parlen sobre llocs emblemàtics de Lliçà.

Imatges d'arxiu: SOLE i la seva família a Can Quico als anys 60 i 70. Imatges del llibre *L'Abans de Lliçà d'Amunt* (recull històric del poble).

3:30 min _____

9:09min. ESC. 16. EXT. DIA. CASA LOLA

La SOLE i la LOLA es despedeixen.

10 seg. _____

9:29seg. ESC. 17. EXT. DIA. CARRER DE CASA LA LOLA

La SOLE es disposa a explicar què farà. La SOLE rep una trucada al seu telèfon mòbil, l'agafa, i parla la seva filla MERCÈ (55) preguntant si l'ha d'anar a buscar.

SOLE: Explica a la MERCÈ que no cal, que arriba caminant i que l'ajuda a fer el dinar.

20 seg. _____

9:44 min. ESC. 18. EXT. DIA. CARRER

La SOLE camina pel poble fins arribar a casa la MERCÈ.

Es llegeix un rètol que diu: LLIÇÀ D'AMUNT. 12:45 pm.

15 seg. _____

10:44 min. ESC. 19. INT. DIA. CASA SOLE.

PLA DE DOS: La MERCÈ i la SOLE estàn assegudes i responen als temes que se'ls pregunta:

MERCÈ I SOLE: Què feu als migdies? Des de quan és així la rutina? Abans com ho fèieu?

1 min. _____

10:49 min. ESC. 20. EXT. DIA. CASA MERCÈ

La SOLE obre la porta de fora de la casa i entra. La SOLE obre amb les claus que té de casa la seva filla.

5 seg. _____

11:14 min. ESC. 21. INT. DIA. CASA MERCÈ

La SOLE entra a la cuina, on la MERCÈ prepara el dinar.

SOLE I MERCÈ: Se saluden i la SOLE pregunta si està el CAMILO a casa i les netes. Tot seguit, pregunta en què pot ajudar.

15 seg. _____

La MERCÈ li diu que dinaran el CAMILO, la NÚRIA, la SOLE i la MERCÈ.

5 seg. _____

La SOLE es disposa a parar taula.

5seg. _____

12: 14min. ESC. 22. INT. DIA. CASA SOLE (CLIMAX)

PLA DE DOS: MERCÈ i SOLE assegudes segueixen conversant sobre els temes que se'ls pregunta (es destapa la mort del marit de la SOLE, la raó de la seva migració):

MERCÈ I SOLE: Alguna vegada la SOLE t'ha comentat que voldria tornar o anar a viure a allà?

¿Entonces, cuál es la razón por la que viniste a Catalunya? ¿Si no te hubieras casado hubieras venido? ¿Te has planteado como seria tu vida viviendo en Andalucía?

Imatges d'arxiu: imatges de quan la MERCÈ era petita, amb el seu pare i la SOLE.

1min. _____

12:29 min. ESC. 23. INT. DIA. CASA MERCÈ

CAMILO(67)entra casa. La SOLE i la MERCÈ se saluden amb el CAMILO.

Mercè: Avisa que dinen aviat perquè la SOLE ha de ser al pavelló per fer la classe d'activitat física de la tarda, a les 16:00h.

15 seg. _____

13:29 min. ESC. 24. INT. DIA. CASA SOLE

PLA DE DOS: MERCÈ i SOLE assegudes segueixen conversant sobre els temes que se'ls pregunta:

SOLE I MERCÈ: ¿Cuándo nació la Mercedes? ¿Trabájabas? ¿Dónde? ¿Cómo lo hacías para poder cuidar de tus hijas?

Com va ser, en un inici, la vida de filla d'immigrants andalusos a Lliçà? / Quin tracte vas rebre? Algún problema amb l'idioma?

¿Qué le enseñaste a tu hija al nacer en Catalunya? ¿Algo especial?

Imatges d'arxiu: la Linera de Parets del Vallès, escola L'Esperança, MERCÈ de petita amb les amigues, imatges de família.

1 min. _____

13:35 min. ESC. 25. INT. DIA. CASA MERCÈ.

Arriba la NÚRIA (30). Se saluden.

6 seg. _____

13:45 min. ESC. 26. INT. DIA. CASA MERCÈ.

Es disposen a dinar: la MERCÈ i la SOLE porten plats a taula i seuen. El CAMILO i la NÚRIA seuen.

10 seg. _____

13:55 min. ESC. 27. INT. DIA. CASA MERCÈ.

SOLE, MERCÈ, CAMILO I NÚRIA dinen al menjador de casa.

SOLE, MERCÈ, CAMILO I NÚRIA:

Conversen mentre dinen plegats.

10 seg. _____

14:05 min. ESC. 28. INT. DIA. CASA MERCÈ.

Recullen taula entre tots. La SOLE marxa a fregar plats.

10 seg. _____

14:12min. ESC 29. INT. DIA. CASA MERCÈ.

El CAMILO i la NÚRIA seuen al sofà a veure la televisió.

8 seg. _____

14:24 min. ESC. 30. INT. DIA. CASA MERCÈ. CUINA

La MERCÈ ajuda a la SOLE amb les tasques de la cuina.

10 seg. _____

TRANSICIÓ. FOSA A NEGRES.

2 min. _____

15:24 min. ESC. 31. EXT. DIA. PAVELLÓ D'ESPORTS

Es veu el pavelló d'esports de Lliçà d'Amunt on la SOLE fa classe d'activitat física. Rètol on es llegeix: PAVELLÓ D' ESPORTS, LLIÇÀ D' AMUNT. 4:00 pm.

La SOLE obre la porta del Pavelló i entra.

1 min. _____

16:24 min. ESC. 32. INT. DIA. PAVELLÓ D'ESPORTS

El monitor, TONI, de les classes d'activitat física de la SOLE respon a les preguntes:

TONI: ¿Cuánto hace que conoces a la Sole?, ¿Desde cuándo le das clases? ¿Cómo es la Sole o qué podrías contarnos sobre ella?, ¿Como la ves en las clases? Teniendo en cuenta que tiene más de 80 años y va andar por las mañanas ¿le queda energía? Relaciones con los compañeros, actuaciones de final de curso etc.

Imatges: classes al pavelló.

1 min. _____

16:34 min ESC. 33. EXT. DIA. PAVELLÓ D'ESPORTS

La SOLE surt del pavelló després de la classe.

SOLE: Explica que ja ha acabat les classes i que ara marxa a casa, caminant, fins l'hora d'anar a Càritas.

Es veu a la SOLE marxar.

10seg. _____

16:49 min. ESC. 34. INT. DIA. CASA SOLE

La SOLE asseguda a una cadira respon a les preguntes que se li fan.

SOLE: ¿Qué es Càritas? ¿Qué haces allí?

15 seg. _____

16:59 min. ESC. 35. EXT. DIA. CARRER DE LA PARRÒQUIA DE LLIÇÀ D'AMUNT

La SOLE arriba a Càritas.

Es llegeix el rètol: CÀRITAS. 6:00 pm.

10 seg. _____

17:09 min. ESC. 36. INT. DIA. LOCAL DE CÀRITAS

La SOLE selecciona, plega i ordena la roba amb altres voluntaris.

10 seg. _____

18:09 min. ESC. 37. INT. DIA. LOCAL DE CÀRITAS

La SOLE i el president de Càritas, el MOSSÈN AARON, responen a les preguntes:

SOLE I MOSSÈN AARON: Què és Càritas? Quant fa que funciona? Com funciona? / Relació amb la parròquia. Qui pot venir a col·laborar?

¿Te acuerdas desde cuándo colaboras?

¿Te gusta venir? ¿Por qué lo haces, te ayuda en tu día a día a estar distraída? ¿Seguirás mientras puedas?

1 min. _____

18:29 min. ESC. 38. EXT. DIA. CARRER DE LA PARRÒQUIA

La SOLE espera a que la seva filla MARISOL (53) la vingui a buscar. La MARISOL arriba amb el cotxe i la SOLE hi puja. Comenten què tal els ha anat el dia durant el trajecte en cotxe.

20seg. _____

19:59 min. ESC. 39. INT. DIA. CASA SOLE

La MARISOL i la SOLE estan assegudes a una cadira i responen a les preguntes que se'ls planteja.

SOLE I MARISOL: Què feu als vespres? Sempre és així? I els caps de setmana?

Com vas viure de petita el fet de ser filla d'immigrants andalusos? Consideres que vas tenir una vida normal a la de la resta de nens de pares no immigrants? Problemes amb l'idioma?

Imatges d'arxiu: MARISOL de petita amb els seus pares, la MARISOL jugant a bàsquet a l'Aliança, la MARISOL a la *casa cuna* de la Linera de Parets del Vallès, escola L'Esperança. MARISOL amb amics de Lliçà. / SOLE a les excursions de l'Isidre, de viatge, etc.

1:30min _____

20:14 min. ESC. 40. INT. VESPRE. CASA MARISOL

La SOLE i la MARISOL entren a casa i saluden al XAVI (53). La SOLE s'asseu al sofà a llegir una revista i taral·leja.

SOLE: Saluda al XAVI i taral·leja.

15 seg. _____

21:14 min. ESC. 41. INT. DIA. CASAL D'AVIS.

L'ISIDRE (68), exalcade de Lliçà d'Amunt i president del Casal d'Avis respon a les preguntes que se li planegen:

ISIDRE: Quan vas ser alcalde de Lliçà d'Amunt? Durant aquest temps, en els inicis, va haver-hi un període d'integració dels immigrants andalusos com és el cas de la SOLE i el seu marit?

Va dur a terme mesures en relació a aquesta arribada? Hi té alguna relació les excursions que organitzava, i els viatges?

Què passaria si hi hagués una migració semblant ara?

Catalunya seria un destí per als andalusos?

Imatges d'arxiu: fotografies de les excursions i actes de Lliçà del període d' alcaldia d'ISIDRE.

1 min. _____

21:44 min. ESC. 42. INT. DIA. CASA SOLE

La MARISOL i la SOLE estan assegudes a una cadira i responen a les preguntes que se'ls planteja.

SOLE I MARISOL: Quines activitats practicaves? Freqüentaves l'Aliança del poble?

¿Por qué te quedas aquí algunos fines de semana? ¿Por eso tienes tantas fotos de viajes y excursiones? Quién las organiza? ¿Conoces al Isidre? ¿Por qué?

30 seg. _____

22:04 min. ESC. 43. INT. VESPRE. CASA MARISOL

La SOLE posa a carregar el seu telèfon mòbil i entra a la cuina on està la MARISOL.

MARISOL I SOLE: La MARISOL li pregunta què vol sopar i ella li respon que no té gana.

La MARIA (20) entra a la cuina i saluda a la seva àvia SOLE.

MARIA: Li pregunta a la SOLE si s'ha punxat la insulina.

SOLE: Li respon que no i pregunta si la pot ajudar.

La MARIA acompanya a la SOLE a punxar-se insulina.

30 seg. _____

23:34 min. ESC. 44. INT. DIA. MENJADOR 2 CASA SOLE

Rètol de presentació NÚRIA, MERITXELL (27) I MARIA. Les netes de la SOLE responen a preguntes sobre la relació amb la seva àvia.

NÚRIA, MERITXELL, MARIA: Com descriureu a la vostra àvia? Heu pogut gaudir-la de petites i, ara, quina relació teniu amb ella? Què us ha pogut inculcar des del seu origen andalús? Què recordeu més de la vostra infància amb ella? Què opineu sobre l'acollida d'immigrants al país? Seria diferent una migració igual, en el context actual *catalano-espanyol*? Què opineu de la relació entre Catalunya i Espanya?

Imatges d'arxiu: fotografies d'infantesa de les netes.

1:30 seg. _____

23:54 min. ESC. 45. INT. NIT. CASA MARISOL

La família es disposa a sopar. La SOLE acaba de parar taula i la MARISOL fa el crit que informa que soparan.

MARISOL: Crida per sopar

Asseguts, a taula.

MARISOL, SOLE, XAVI, MARIA, LAIA: Sopen i conversen.

20 seg. _____

24:54 min. ESC. 46. INT. DIA. MENJADOR 2 CASA SOLE

La MERCÈ i la MARISOL responen preguntes sobre la seva mare, la SOLE:

MERCÈ, SOLE I MARISOL: ¿Qué fue lo más difícil de marcharte de tu pueblo para venir aquí, a Lliçà? ¿Cómo fue empezar a vivir con la familia de tu marido en Catalunya?

¿Qué podeu dir de la vostra mare, tenint en compte la seva trajectòria de vida? Té un vincle molt estret amb la religió. Li ajuda creure i anar a missa els caps de setmana? De quina manera?

Imatges d'arxiu: fotografies d'infantesa, adolescència i joventut de la MARISOL, la SOLE. Fotografies amb les filles, netes de la SOLE.

1 min. _____

25:14 min. ESC. 47. INT. NIT. CASA MARISOL

La SOLE, la MARISOL, la MARIA, el XAVI i la LAIA recullen la taula després de sopar. La SOLE frega els plats. Taral·leja.

20 seg. _____

26:54 min. ESC. 48. INT. DIA. MENJADOR 2 CASA SOLE

Els gendres de la SOLE, CAMILO i XAVI, responen a les preguntes en relació a la seva sogra.

XAVI I CAMILO: Com descriureu a la SOLE? Què en podeu dir del seu paper com a *sogra*? Teniu bona relació amb ella? Hi ha algun tret característic que noteu en ella com a andalusa? Recordeu alguna anècdota per la seva condició d'immigrant (tant positiva com negativa?) Què heu notat de distint en el seu comportament des de la mort del seu marit? I canvis en la rutina de la família? Tenint en compte la situació i relació de

Catalunya amb Espanya actualment, creieu que podria tornar-se a produir una migració semblant? Ha perjudicat a famílies que es divideixen en dos territoris, com la SOLE que té germans fora de Catalunya?

1 min. _____

27:11 min. ESC. 49. INT. NIT. CASA MARISOL

La MARISOL i la SOLE estan assegudes al sofà.

MARISOL: Pregunta a la SOLE si es vol quedar a dormir a casa o bé prefereix anar a dormir a casa seva.

SOLE: Li contesta que es queda a dormir amb ells.

15 seg. _____

TRANSICIÓ. FOSA A NEGRES.

2 seg _____

27:26 min. ESC. 50. INT. NIT. HABITACIÓ.

A les fosques. Abans d'anar a dormir

SOLE: Resa a la Virgen de la Sierra.

15 seg. _____

27:36min. TRANSICIÓ. FOSA A NEGRES.

CRÈDITS.

SOLE: Taral·leja cançons.

TRANSICIÓ. FOSA A NEGRES.

10 seg. _____

	HORA	LOCALITZACIÓ	ESCENES	PERSONATGES	IMATGE I SO	IL·LUMINACIÓ
<i>Dia 1</i>	9- 10:00H	CASA SOLE	ESC. 3 -5	SOLE D' ESPORT	2 CAMERES	
	11 – 13:30H	CASA LOLA	ESC . 13, 14, 15, 16	SOLE	1 MICRO PERXA	2 NARANJITOS GELATINES GROGUES I LILES
	15-16:30H	EXTERIOR/INTERIOR CASA MERCÈ	ESC. 20, 21, 23, 25, 26, 27, 28, 29, 30	CAMILO, MERCÈ, NÚRIA I SOLE		
	18-19:30H	EXTRIOR CÀRITAS	ESC. 35, 38	MARISOL I SOLE		
	20-21:30	EXTERIOR / INTERIOR CASA MARISOL	ESC. 40, 43, 45,47,49	MARIA, MARISOL, XAVI, SOLE		
<i>TOTAL HORES</i>	8H					
<i>Dia 2</i>	7-9H	CAMPS CAN XICOTA, ESGLÉSIA, ESCOLES I CARRER FRANCESC MACIÀ /	ESC 1 i 2	-	1 CÀMERA, GO PRO I MICRO DE PERXA	GELATINES LILES I GROGUES

	PORTAL CASA SOLE				
	10-11H	LLIÇÀ EXTERIORS	ESC. 10	SOLE D' ESPORT	2 CÀMERES 1 MICRO PERXA
	11:30-12:30H	CASA SOLE	ESC. 6 / 11/ 34	SOLE	2 CÀMERES 1 MICRO solapa 2 NARANJITOS GELATINES GROGUES I LILES
	15:00-15:30H	CASA SOLE, MENJADOR 2	ESC. 19	MERCÈ I SOLE	2 CÀMERES 1 MICRO PERXA 2 NARANJITOS GELATINES GROGUES I LILES
	15:45-16:15H		ESC. 46	MERCÈ, SOLE I MARISOL	
	16:30-17:00H		39, 42	SOLE I MARISOL	
	17:15 17:45H		ESC. 44	NÚRIA, MERITXELL, MARIA	
	18:00-18:30H		ESC. 48	CAMILO I XAVI	
	19H-19:30	HABITACIÓ A LES FOSQUES	ESC. 50	SOLE	1 MICRO DE PERXA 1 CÀMERA
<i>TOTAL HORES</i>	8H				
<i>Dia 3</i>	9H-10H	CASA SOLE	ESC. 12	SOLE	1 MICRO
	10:30-11:15H	CASAL D' AVIS	ESC. 41	ISIDRE	PERXA 1 CÀM. 2 NARANJITOS GELATINES GROGUES I LILES

11:45-13:30	EXTERIOR CASA SOLE	ESC. 13, 17, 18	SOLE		
15:30:16:00H	EXTERIOR PAVELLÓ	ESC. 31, 33	SOLE	2 CÀMERES	
16:00H – 17:15H.	INTERIOR PAVELLÓ	ESC. 32 CLASSES	SOLE, TONI, COMPANYYS CLASSE ACTIIVTAT FÍSICA	1MICRO PERXA	
17:15-17:45H	INTERIOR PAVELLÓ. DESPATX	ESC. 32 ENTREVISTA	TONI		2 NARANJITOS GELATINES LILES I GROGUES
18:30 -19:30	CARITAS	ESC. 36, 37	SOLE, MOSSÈN AARON , VOLUNTARIS		2 NARANJITOS GELATINES LILES I GROGUES
<i>TOTAL HORES</i>	8H				

17. PRESSUPOST ORIENTATIU

PGM: <i>Que la Soledad te acompañe</i>						
Presupuesto V.1						
CAP. 1	PESONAL TÉCNICO	Personas	Coste jornada	Total jornadas	Coste Total	
	Jefe Producción	1	80,1367	3 dies de rodatge + 2 de preproducció	400,681	
	Realizador / Op. Cam. 1*	1	52,801	3 dies de rodatge	158,401	
	Operador Cámara 2*	1	42,831	3 dies de rodatge	128,491	
	Jefe Sonido *	1	52,80	3 dies de rodatge	158,401	
	Ayudante Sonido *	1	42,83	3 dies de rodatge	128,491	
	Edició / Montador Imagen	1	63,051	3 dies de muntatge	108,151	
	Director de Fotografia	1	69,881	3 dies de rodatge + 2 de preproducció	349,401	
	Elèctric	1	49,381	3 dies de rodatge	148,141	
					SUBTOTAL TECNICO	1.580,151
CAP. 2	PERSONAL ARTÍSTICO	Persona	Coste jornada	Total	Coste Total	
	Coach / Presentador *					
	Dirección / Guión *	1		Es calcula un mes de guió, comptada la documentació.	1.502,921	
	Redacción / Guión *					
					SUBTOTAL ARTISTICO	1.502,921
CAP. 3	MATERIAL TÉCNICO ALQUILER	Proveedor	Coste jornada	Total jornad.	Coste Total	

CAP. 3	MATERIAL TÉCNICO ALQUILER	Proveedor	Coste jornada	Total jornad.	Coste Total	
	Q SANDISK DISCO SSD ULTRA II 240GB (2)	Casanova Foto	13,331	40	40,001	
	AQ CANON CAMARA EOS 7D (2)	Casanova Foto	50,001	150	150,001	
	RODE MICROFONO CAÑÓN CORTO NTG-1+ DEADCAT + C	Casanova Foto	16,67	50	50,001	
	ZOOM GRABADORA H4n		16,67	50	50,001	
	AQ SENNHEISER EW 112 PG3 SISTEMA INHALAMBRIKO SD	Casanova Foto	30,001	30	30,001	
	NANGUANG KIT 2 PANEL LED CN-600CSA BI-COLOR+ALE	Casanova Foto	25,001	75	75,001	
	Ópticas: AQ CANON EF-S 10-22/3.5-4.5 i AQ CANON EF-S 17-55/2.8 IS					
	AQ CANON EF-S 17-55/2.8 IS USM		40,001	120	120,001	
	AQ GOPRO CAMARA HD HERO 3 BLACK EDITION	Casanova Foto	30,001	30	30,001	
	TARJETA MICRO SD 16GB (4)	Casanova Foto	13,331	40	40,001	
					SUB. MATE	545,001
CAP. 4	DIETAS Y DESPLAZAMIENTOS					

					SUB. MATE	545,00
CAP. 4	DIETAS Y DESPLAZAMIENTOS					
		Proveedor	Coste jornada	Total jornad.	Coste Total	
	Viajes Localización (Cost gasolina)		25		75	75,00
	Lloguer furgoneta x 8 Hyundai H1 1999	Hyundai H1 de Boris	35,33	96 + 10 de desplaçament		106,00
	Dietes (inclou allotjament estàndard BOE)		199,79		599,36	599,36
					SUB. DIETA	684,00
CAP. 5	FUNGIBLES					
		Proveedor	Coste	Total	Coste Total	
	Fungibles					
					SUB. TOTAL FUNGIBLES	
CAP. 6	POST-PO					
		Proveedor	Coste jornada	Total jornad	Coste Total	
	Alquiler Sala Imagen (3 dies)	Hangar	30,00		90	90,00
	Alquiler Sala Audio + Técnico					
	Cintas / Discos emision					
					SUB. POST	90,00

CAP. 6	POST-PO					
		Proveedor	Coste jornada	Total jornad	Coste Total	
	Alquiler Sala Imagen (3 dies)	Hangar	30,00		90	90,00
	Alquiler Sala Audio + Técnico					
	Cintas / Discos emision					
					SUB. POST	90,00
CAP. 7	COSTES ADICIONALES					
		Proveedor	Coste semana	Total semanas	Coste Total	
	Construcción fondo entrevistas					
	Alquiler soporte fondo entrevistas					
					SUB. COSTES ADICIONALES	
CAP. 8	VARIOS					
		Proveedor	Coste	Total	Coste Total	
	Compra / Alquiler Vestuario					
	Imprevistos		100,00			100,00
					SUB. VARIC	100,00
TOTAL PRESSUF						4.502,07

Annex 6. REFERÈNCIES PER AL DOCUMENTAL.

Per programes i/o ítems

- **Salvados**

En aquest apartat es vol fer referència al programa de La Sexta, *Salvados*, perquè aporta grans referències estètiques i visuals, en general.

- **Escenaris.** D' aquest apartat s' agafa referència dels llocs que visita el presentador, Jordi Évole, amb els entrevistats. En aquest documental, es té la idea de seguir a la Sole, protagonista de la peça audiovisual, als llocs de més interès segons la història i l' entrevista que se seguirà. Són escenaris amb rellevància pel contingut i que el complementen.
- **Estètica.** En aquest sentit, es vol destacar la composició i la realització dels plans per a la confecció del conjunt del programa. Dins la planificació pren molta importància i es treu molt de profit dels escenaris que es disposa. S' utilitzen recursos estètics atractius que complementen moments de crèdits o salts d' un escenari a un altre.
- **Transicions.** D' aquest punt es vol destacar la transició per passar d' un crèdit a un altre. Aquest, es reflecteix en el següent apartat i visualització final.
- **Crèdits.** Com ja s' ha comentat, la presentació dels crèdits és un aspecte que també està cuidat al programa *Salvados* i es pren com a

referent. A continuació es poden veure algunes de les diferències entre crèdits inicials i retolació de noms.

A tall d' exemple:

Crèdits d' entrada i títol. Minuts 14 i 15:

<https://www.youtube.com/watch?v=ZIE-9ohXgDI> [José Mujica, 2014]. Minut 2:

<https://www.youtube.com/watch?v=EJrgDCxbDho> [Jordi Pujol, 2014].

Crèdit nom: Minut 12:25: <https://www.youtube.com/watch?v=EJrgDCxbDho> [Jordi

Pujol, 2014].

- **Seguiment del protagonista, el seu dia a dia**

El que es pretén en el documental es fer servir l' estratègia que pren el programa d' entrevistes *El convidat*, presentat per Albert Om, a TV3. L' estratègia fa referència a seguir un dia normal d' una persona per acabar explicant la seva història, qui és i d' on ve. En el documental, se seguirà a la Soledad, en un dia normal per poder veure què fa, conèixer el seu dia a dia, de qui s' envolta. A la vegada, ens traslladarà als seus records i coneixerem el seu passat.

A tall d' exemple:

El convidat - Boris Izaguirre: <https://www.youtube.com/watch?v=IZ0Pd4h5mlw>

<https://www.youtube.com/watch?v=992rKZegXOA>

- **L' entrevistador i La disposició i aparició de testimonis i personatge**
 - **Entrevistador.** S' ha optat per no fer present visualment a l' entrevistador, ja que la intenció en un documental és donar protagonisme a la història, i no al fet de l' entrevista en sí. Per tant, s' exclou la possibilitat de donar presència davant de càmeres. En aquest sentit, doncs, el referent de *Salvados* no seria l' adequat i tampoc *El ocnvidat*.
 - **Personatges i testimonis.** Pel que fa a l' aparició del personatge principal i els que puguin acompanyar el documental es té la intenció de presentar-los:
 1. De manera individual, quan la informació que aporten és més aviat objectiva.
 2. De manera col·lectiva, quan el contingut aporta debat o tertúlia. Es creu que aquest format pot enriquir el contingut de les entrevistes. Per a vivències de la protagonista en conjunt amb aquests. Per exemple, si apareix la Soledad amb la seva veïna des de que va venir a viure aquí.

A *Salvados*, també es promou el debat, però la presència i la tensió a la que es disposa els entrevistats no és la intenció que es té al documental. Es pot veure en l' exemple:

Los mejores momentos de Salvados en 2014. Minut 1:09:

<https://www.youtube.com/watch?v=gJaBcH-oYQc>

S' exemplifica i s' agafa com a referència la sèrie americana *Modern Family*, on hi ha un moment de l' episodi en què els actors s' asseuen davant de càmera i expliquen les seves vivències en referència al que els ha passat aquell dia.

A tall d' exemple:

Modern Family. Cam Highlights, 2012. 0:00-0:20:

<https://www.youtube.com/watch?v=NnhvVi6nBPA>

- **Imatges d' arxiu.**

Com el en cas del reportatge documental *La Immigració a Catalunya* -del programa de TV1 *Moments*-, el documental pot anar acompanyat i alternat d' entrevistes/declaracions amb el reforç d' imatges d' arxiu. Les imatges d' arxiu poden ser fotografies i vídeos que serveixen per reforçar allò que s' explica i fer-ho més visual. S' ha de tenir en compte que molts dels moments o llocs que apareixen, sobretot a la primera part del documental, són moments passats i pertanyents a territori andalús.

A tall d' exemple: Minut 3 o 6 de l' enllaç:

<http://www.rtve.es/alcarta/videos/moments/moments-immigracio-catalunya/1257576/>