

---

This is the **published version** of the bachelor thesis:

Hernández Aguilar, Cristina; Sánchez Martí, Angelina, dir. Manifestacions del prejudici en estudiants universitaris. 2018. 18 pag. (1211 Grau en Pedagogia)

---

This version is available at <https://ddd.uab.cat/record/199378>

under the terms of the  license

Treball de fi de grau

# **MANIFESTACIONS DEL PREJUDICI EN ESTUDIANTS UNIVERSITARIS**

Estudi per enquesta

Nom de l'autora: Cristina Hernández Aguilar

Data de lliurament i defensa: 14 i 21 de juny del 2017

Grau cursat: Grau en Pedagogia

Nom i Departament del tutor: Angelina Sánchez Martí (Dep. Pedagogia Sistemàtica i Social)

Modalitat de TFG: Investigació, en format article científic



**Universitat Autònoma de Barcelona**

# Manifestacions del prejudici en estudiants universitaris

## Estudi per enquesta

Cristina Hernández Aguilar  
Universitat Autònoma de Barcelona, [cristina.hernandez@e-campus.uab.cat](mailto:cristina.hernandez@e-campus.uab.cat)

### **Resum**

En el present investigació s'analitzen les escales de prejudici manifest i subtil creades pels autors Pettigrew i Meertens (1995) sobre estudiants universitaris de diferents universitats de la ciutat de Barcelona a fi d'estudiar el nivell de prejudici dels participants, així com les diferències existents entre estudiants de diferents disciplines. Els resultats obtinguts mostren una alta correlació entre les dues escales deixant en evidència els alts nivells de prejudici manifest i subtil dels estudiants cap a les persones immigrants. Per contra, la investigació no revela diferències significatives entre estudiants de diferents disciplines acadèmiques.

*Paraules clau:* Prejudici manifest. Prejudici subtil. Immigració. Racisme. Discriminació. Estudi per enquesta.

### **Abstract**

In the present study, we analyze the scales of manifest and subtle prejudice created by the authors Meertens and Pettigrew (1995) on university students from different universities in the province of Barcelona in order to study the level of prejudice of the participants, as well as the differences between students of different disciplines. The results show a high correlation between the two scales revealing high levels of manifest and subtle prejudice from students towards immigrants. On the contrary, the research does not reveal significant differences between students of different academic disciplines.

*Keywords:* Manifest prejudice. Subtle prejudice. Immigration. Racism. Discrimination. Study to survey.

## **1. Introducció**

La societat actual està immersa en situacions de canvi constant, i una d'ells és l'augment de la immigració internacional, i per conseqüència, l'exclusió que aquesta genera sobre les persones que decideixen emigrar. En l'actualitat, la discriminació en el context social es presenta en termes més subtils i menys manifestos, discriminant d'aquesta manera a determinats grups socials sota l'al·lusió a les diferències culturals, religioses o de valors. En realitat, però, aquest tipus de pensaments subtils oculten una arrelada intolerància a la diversitat cultural i poden convertir-se en manifestacions racistes quan les circumstàncies socials o contextuals així ho propicien.

Arrel d'això i donada la situació en la que ens trobem, l'educació es configura com una eina transformadora, gràcies a la qual es poden impulsar canvis socioeducatius. Per tant, els estudiants conformen un col·lectiu determinant com agents de canvi social. I es d'aquí que sorgeix l'estudi exploratori que es presenta, dirigit a comprovar si la comunitat educativa, concretament els estudiants universitaris, presenten nivells de prejudici subtils

més alts que de prejudici manifest, a efectes del que es comentava anteriorment. A més, la investigació pretenia explorar mitjançant un estudi per enquesta, si existeixen diferències significatives en relació al prejudici cap a les persones immigrants entre els estudiants de disciplines d'àmbit social i jurídic i els estudiants d'altres disciplines, ja que els primers estan més sensibilitzats pel caràcter mateix dels seus estudis.

## **2. Plantejament teòric**

### *2.1. El prejudici i les seves formes*

Segons Baron i Byrne (1972; 2005), el prejudici és una actitud -generalment negativa- cap als membres d'algun grup, que es basa exclusivament en la pertinença a dit grup. Com la resta d'actituds, el prejudici inclou sentiments o emocions negatives (Bondenhausen, Kramer i Susser, 1994, citats a Baron i Byrne, 2005), i creences i expectatives relacionades amb els membres d'alguns grups (Jussim, 1991; citat a Alvarado, Méndez, i Ambrosei, 2015). Seguint amb Baron i Byrne, el prejudici es compon de tres components: cognitiu (creences), afectiu (emocions) i actitudinal (conducta).

Des de ja fa alguns anys s'ha realitzat una distinció entre dos tipus de prejudicis (Duckitt, 1992, citat a Javaloy, 2006) -el manifest i el subtil-, els quals fan referència a antigues i noves formes d'expressió d'aquest segons siguin aquestes expressions més obertes i directes (manifestes) o més subtils. En el passat, moltes persones no sentien objecció per expressar obertament creences racistes (Sears, 1998; citat a Cuevas, Contreras, García-Calvo i Pastor, 2014). En aquest sentit, el prejudici manifest es refereix a les formes més tradicionals d'expressió i les seves característiques fonamentals són el rebuig cap a l'exogrup (que inclou la creença en la inferioritat genètica del mateix, la qual permet justificar els desavantatges de l'exogrup en la societat), i l'oposició al contacte amb l'exogrup (Pettigrew i Meertens, 1995; citats a Baron i Byrne, 2005). Ara, però, molt poques persones manifestarien d'aquesta manera aquests tipus de creences. Significa això que el racisme, com a forma especialment perillosa de prejudici, ha desaparegut o disminuït? Alguns autors afirmen que existeix el racisme denominat "modern", basat en dissimular el prejudici cap als altres en circumstàncies públiques, i expressar actituds intolerants quan s'està fora de perill de qualsevol sanció, per exemple, en companyia de familiars i amics que comparteixen aquestes actituds. Per tant, el prejudici subtil adquireix una forma més freda, distant i indirecta, essent els seus components fonamentals la defensa dels valors tradicionals, l'exageració de les diferències culturals i la negació de les emocions positives cap a l'exogrup (Pettigrew i Meertens, 1995; citats a Baron i Byrne, 2005). El prejudici subtil, segons aquests autors, implica una resposta avaluativa o emocional negativa cap a membres d'altres grups, on els sentiments no són tant d'odi i hostilitat manifesta (pròpies del prejudici tradicional) sinó més bé de certa incomoditat, inseguretat o inclús por, que provoquen sobretot evitar el contacte amb els membres de l'altre grup. Així, la persona amb prejudici subtil pot no ser conscient d'aquest ni de les conductes discriminatòries a les quals pot donar lloc. Aquest prejudici serveix per emascarar i justificar la discriminació cap a altres grups de manera no agressiva però és tant nociva com el prejudici tradicional.

### *2.2. La naturalesa del prejudici*

Per tal de comprendre la naturalesa bàsica del prejudici i la discriminació, no podem passar per alt els estereotips. Aquests, sovint, han estat conceptualitzats com a representants del component cognitiu del prejudici (Dovidio, Evans i Tyler, 1986; citats a

Castillo-Mayén i Montes-Berges, 2014). Són esquemes cognitius que refereixen coneixements i creences sobre grups socials específics, i els trets típics o “modals” que suposadament posseeixen els individus que pertanyen a aquests grups (Judd, Ryan i Parke, 1991; citats a Furrer, 2013). En altres paraules, els estereotips suggereixen que aquells que pertanyen a un grup posseeixen una sèrie de trets, al menys en cert grau. Anteriorment s’ha assenyalat que amb freqüència les actituds racistes són implícites, és a dir, que existeixen i poden influir de diverses maneres en el nostre comportament, tot i no ser conscients de la seva existència. Això mateix és aplicable pels estereotips. Tal i com afirmen Greenwald i Banaji (1995), citats a Navarro i Mebarak (2014), moltes vegades tenim estereotips implícits que no podem identificar fàcilment, la qual cosa no impedeix que influeixin en les nostres creences sobre les característiques que –suposem que– posseeixen els membres d’una categoria social en particular. Per tant, els estereotips racials, ètnics o de gènere dels quals no tenim consciència poden activar-se davant diversos estímuls, influint en els nostres pensaments, decisions, o inclús comportaments manifestos.

Ara que sabem que el prejudici pot ser manifest o subtil, l’exposició se centrarà en aquest últim. El prejudici pot desencadenar-se de forma pràcticament automàtica, davant l’exposició a membres de grup cap als que es dirigeix, i influir en el comportament tot i que les persones amb dit prejudici no siguin conscients d’aquest, o inclús neguin la seva existència (Fazio i Hilden, 2001; citats a Furrer, 2013). El prejudici pot incloure la tendència a actuar de forma negativa amb qui és objecte d’aquest, i quan aquestes tendències constitueixen comportaments manifestos, adopten diverses formes de discriminació. La discriminació és el component actitudinal del prejudici, i per tant, és la seva manifestació externa (Pettigrew, 1995; citats a Baron i Byrne, 2005), i es pot presentar de diferents formes, àmbits i nivells. És freqüent trobar diaris plens de manifestacions discriminatòries, ja sigui en el context educatiu (infants immigrants no integrats), en l’econòmic (diferències entre països, inclús dins del nostre propi país), en el jurídic (sentències esbiaixades o procediments escassos d’imparcialitat) o en la publicitat (anuncis que expressen una divisió de rols i una perpetuació perillosa dels estereotips de gènere). Per tant, resulta evident que el prejudici predisposa a comportar-se de forma discriminatòria (Martínez, 1996; citat a Baron i Byrne, 2005).

Les actituds no sempre es reflecteixen obertament en el comportament, i el prejudici no és l’excepció en aquesta regla. En molts casos, aquells qui mantenen actituds negatives cap a membre d’alguns grups, no manifesten el seu prejudici de forma directa. Les lleis, la pressió social i la por a les represàlies serveixen per dissuadir a les persones a que explicitin els seus prejudicis. Per aquesta raó, s’estan reduint les formes més evidents de discriminació, que consisteixen en accions o comportaments negatius dirigits cap a membres de determinats grups socials (Swim et al., 1995; citat a González, 2005). No obstant, això no significa que les expressions extremes del prejudici s’hagin extingit en la seva totalitat. En l’actualitat, el prejudici s’expressa a través de formes de comportament més subtils, però quines són aquestes formes dissimulades i subtils de discriminació?

Els individus tenen prejudicis degut a que aquests permeten reforçar la seva autoimatge (Steele, Spencer i Lynch, 1993; citats a Furrer, 2013). Quan l’individu carrega contra un grup de qui té una visió negativa, aquesta situació li permet reafirmar la seva autoconfiança i sentir-se superior en alguns aspectes. En altres paraules, per a certes persones el prejudici pot jugar un important paper de protecció o enaltiment del seu autoconcepte (Fein i Spencer, 1997; citats a Pascale, 2010). El prejudici es fa evident en circumstàncies on les tensions entre els diferents grups socials posen en qüestió els

critèris d'organització social considerats centrals, principalment quan aquests afecten la distribució de recursos econòmics i poder social. (Sniderman i Tetlock, 1986; citats a Cárdenas, Gómez, Méndez i Yáñez, 2011). En aquest sentit, s'han reportat correlacions significatives entre el prejudici ètnic i racial amb actituds negatives cap a altres minories (Brown i Hewston, 2005; citats a González, 2005). En particular, les persones que manifesten prejudici contra les minories ètniques solen obtenir correlacions altes amb altres mesures de prejudici, com el sexisme, el prejudici cap a les dones, cap a les persones homosexuals, entre altres (Swim, Aikin, Hall i Hunter, 1995; citats a Cárdenas, et al., 2011).

Existeix també una alta relació entre prejudici ètnic i variables de tipus socioestructural. Els membres dels grups dominants discriminen més que els que pertanyen a minories, ja siguin polítiques, sexuals, ètniques o religioses (Bourhis, 1994; citat a Navarro i Mebarak, 2014). És a dir, aquelles persones que més poden creuen tenir solen discriminar en major grau. Així mateix ocorre que el sentiment de privació relativa intergrupala correlaciona amb les mesures de prejudici a l'exogrup (Pedersen i Walken, 1997; citats a Furrer, 2013), la qual cosa indica que quan les persones senten amenaçat el seu accés a certs recursos, o quan avaluen que se'ls priva de recursos en benefici d'altres grups, són més proclius a sostenir prejudicis cap a aquests grups. A més, en aquests casos intenten evitar el contacte amb les persones d'aquests grups (Gaertner i Dovidio, 1986; citats a Baron i Byrne, 2005).

Recentment, alguns psicòlegs socials han reconegut que vàries actituds són implícites, és a dir, que existeixen i influeixen en algunes formes de comportament, però que podem no ser-ne conscients. De fet, en ocasions negaríem tenir-les, especialment si aquestes es refereixen a temes com el prejudici racial (Greenwald i Banaji, 1995; citats a Navarro i Mebarak, 2014). A més, aquestes actituds poden aparèixer davant de membres dels grups als quals es tenen prejudicis, o bé, davant estímuls associats a aquestes persones.

### *2.3. Els orígens del prejudici: teoria del conflicte realista, aprenentatge i identitat social*

Quan parlem de prejudicis és inevitable mencionar la que possiblement sigui l'explicació més antiga sobre el prejudici, la teoria del conflicte realista (Bobo, 1983; citat a Baron i Byrne, 2005). D'acord amb aquesta perspectiva, el prejudici deriva de la competència entre grups racials pels beneficis i les oportunitats millor valorades. En concret, el prejudici es desenvolupa a partir de la lluita pel lloc de treball, vivenda, escola i altres elements desitjats. Aquesta teoria suggereix, a més, que donat que la competitivitat segueix el seu curs, les visions negatives d'un grup cap a l'altre van en augment (White, 1977; citat a Baron i Byrne, 2005). Quan una persona etiqueta al contrari com "enemic", veu al propi grup superior i traça límits cada vegada més rígids entre uns i altres. Com a resultat d'això, allò que comença com una simple competició relativament lliure de d'odis, pot transformar-se en un prejudici amb una forta càrrega emocional en tota la seva expressió.

La segona explicació sobre els orígens del prejudici té una exposició senzilla: suggereix que és après i es desenvolupa de la mateixa manera i a través dels mateixos mecanismes bàsics que la resta d'actituds. D'acord amb aquesta perspectiva de l'aprenentatge social, els infants adquireixen actituds negatives cap a diversos grups socials perquè perceben aquestes visions en pares, amics, mestres i altres, les quals són recompensades amb amor, elogis i aprovació. Més enllà de l'observació, també són importants les normes socials, és a dir, les regles que en un grup donat suggereixen quines accions o actituds

són apropiades (Pettigrew, 1969; citats a Baron i Byrne, 2005). El desenvolupament i l'expressió del prejudici prové freqüentment de: "si als membres del meu grups els desagrada, llavors a mi també". L'experiència directa amb persones que pertanyen a altres grups, també modela les nostres actituds racials, així com dos aspectes més del prejudici: la preocupació per actuar amb prejudicis i, les reaccions o limitacions quan interactuem amb persones externes al nostre grup, principalment per evitar disputes i incomoditat (Fazio i Towles-Schwen, 1999; citats a Jiménez, 2016). En aquest sentit, vàries investigacions confirmen que com menys prejudicis tinguin els pares i més positiu sigui el contacte amb membres de grups minoritaris durant la infància, menys prejudicis, més sensibilitat, i menors limitacions es tenen d'adult amb els membres de grups minoritaris. Per últim, els mitjans de comunicació també juguen un paper rellevant en l'aprenentatge. Fins fa poc, els membres de diversos grups i ètnies minoritàries rarament eren mostrats en el cinema o la televisió; i, quan ho feien, generalment personificaven papers còmics o de baix estatus econòmic. Afortunadament, aquesta situació va canviant amb el temps.

Una tercera perspectiva sobre els orígens del prejudici parteix d'un fet bàsic: les persones generalment tenim tendència a dicotomitjar el món, cosa que genera una categorització social: "nosaltres" i "ells". Així, hi ha persones que pertanyen al propi grup –usualment conegut com l'endogrup– i hi ha persones que formen part d'un altre grup –l'exogrup. Aquesta discriminació es basa en moltes dimensions, tals com la raça, la religió, el sexe, l'edat, la procedència ètnica, l'ocupació i els ingressos, entre altres. Els membres de l'endogrup solen veure's en termes favorables, mentre que aquells qui pertanyen a l'exogrup són percebuts de forma més negativa i s'assumeix que posseeixen trets indesitjables (Lambert, 1995; citat a Rodríguez, 2008). La distinció endogrup/exogrup afecta també a l'atribució, és a dir, a la manera com expliquem les accions de les persones segons pertanyin a una categoria o altra. Tendim a atribuir a causes internes aquells comportaments desitjables dels membres del propi endogrup; mentre que atribuïm aquests mateixos comportaments desitjables a factors transitoris o causes externes, quan són portats a terme per l'exogrup (Hewstone, Bond y Wan, 1983; citats a Calderón López, 2010).

La forta tendència a dividir el món social entre "nosaltres" i "ells", i la seva influència en les percepcions d'ambdós grups ha estat sobradament demostrada. Ara bé, aquesta categorització social condueix al prejudici? Tajfel, Turner i Vanbeselaere (1991), citats a Alvarado, Méndez i Ambrosi (2015), plantegen la teoria de la identitat social, que suggereix que els individus busquen enaltir la seva autoestima mitjançant la identificació amb grups socials específics. No obstant, aquesta teoria es posa en joc només si les persones implicades perceben aquests grups com a superiors. Degut a que tots els individus són proclius a aquesta tendència, el resultat final és inevitable: cada grup es veu a si mateix com a diferent i millor que els altres, la qual cosa constitueix un confrontament de percepcions socials de les quals emergeix el prejudici. A partir d'aquesta teoria, Hornsey i Hogg (2000) citats a Calderón López (2010), van deduir que els individus són generosos i tolerants amb membre d'altres cultures només quan se senten segurs del propi grup o identitat cultural. En altres paraules, sentir-se segurs respecte del propi grup fa que les persones mantinguin actituds positives cap als altres grups, o bé redueixin el prejudici cap a aquests. Per tant, si els individus senten amenaçada la distinció (superioritat) del propi grup o cultura, reaccionaran de forma negativa en front als altres i, a més, aquestes reaccions s'intensificaran en la mesura en que es percebin similituds entre l'endogrup i l'exogrup. Pel contrari, si senten que la distinció del grup no està sent amenaçada o qüestionada, la similitud amb l'altre produirà un efecte contrari: a major

similitud percebuda entre el propi grup i els altres, més positiva serà la reacció cap als altres.

García et al. (2003) citats a Alvarado, Méndez i Ambrosi (2015), exposen que els infants tenen la capacitat des d'edats molt primerenques de categoritzar a les persones en funció de diversos grups socials, facilitant l'adquisició d'estereotips sobre alguns grups i podent emprar-los en les seves relacions socials amb els membres d'aquests grups. La teoria de la identitat Social (Tajfel, 1970; citat a Alvarado, Méndez i Ambrosi, 2015) confirma la idea que els infants, des de ben petits, són capaços de distingir entre exogrups amb característiques diferencials, i les seves percepcions depenen, com les dels adults, de les diferents posicions socials que ocupin aquests grups.

#### *2.4. La intervenció en el prejudici*

Es trist admetre que el prejudici apareix com element comú en la vida de pràcticament totes les societats, però, significa això que és inevitable? Poden ser eliminats o al menys reduïts el prejudici i els efectes que el segueixen? A continuació s'exposen algunes tècniques identificades per la reducció del prejudici.

Com hem vist, els infants adquireixen el prejudici dels seus pares, d'altres adults o dels mitjans de comunicació, però d'alguna forma, cal dissuadir a pares i adults d'inculcar la discriminació en els infants. Com podem alertar a pares amb prejudicis a que transmetin una visió sense prejudicis als seus fills/es? Una possibilitat és conscienciar als pares dels seus propis prejudicis. Les persones són poc propenses a autodescriure's amb prejudicis, i pel contrari, consideren completament justificades les seves actituds negatives cap a determinats grups. En conseqüència, la consciència és clau. Quan hom s'enfronta cara a cara amb el seu propi prejudici, tendeix a modificar les seves paraules i comportaments, amb la qual cosa, inculquen nivells de prejudici més baix als altres (Towles-Schwen i Fazio, 2001; citats a Jiménez, 2016). Un altre argument que es pot emprar per orientar als pares a ensenyar tolerància abans que prejudici se sustenta en l'evidència al voltant dels danys que el prejudici ocasiona a qui el posseeixen, a més de les conseqüències per les víctimes (Dovidio i Gaertner, 1993; citats a Berges, 2008).

Una altra qüestió que es plantegen alguns autors és la següent: es pot reduir el prejudici si s'augmenta d'alguna manera el grau de contacte entre els diferents grups? La resposta afirmativa a aquesta pregunta es coneix com "la hipòtesi del contacte", la qual sosté que la reducció del prejudici pot venir donada per un increment del contacte amb membres d'altres grups socials (Pettigrew, 1997; citat a Baron i Byrne, 2005). Segons aquesta hipòtesi, un major contacte condueix a un reconeixement cada vegada major de similituds entre ambdós. A més, i malgrat la resistència al canvi dels estereotips, aquests poden alterar-se quan es troba suficient informació inconsistent, o bé quan els individus es topen amb un gran nombre d'excepcions als seus estereotips (Kunda i Oleson, 1995; citats a Rodríguez, 2008). Per això, el contacte intergrupal pot ser un mitjà efectiu per combatre el prejudici, tot i que segons algunes evidències això només és possible quan s'acompleixen una sèrie de condicions: els grups que interactuen han de tenir un estatus social més o menys similar; el contacte ha d'incloure cooperació i interdependència, a més de permetre conèixer-se com individus i han d'existir normes que afavoreixin la igualtat dels grups. Quan es produeix el contacte entre grups, en un principi hostils entre si sota aquestes condicions, el prejudici sembla disminuir (Schwarzwald, Amir i Crain, 1992, citats a Rodríguez, 2008).



Per part seva, Gaertner (1993), citat a Baron i Byrne (2005), proposa la teoria coneguda com “el model de la identitat endogrupal comú”, la qual suggereix que quan individus que pertanyen a diferents grups socials es veuen a si mateixos com a membres d’una entitat social única, les actituds cap a cadascun dels membres són més positives. Com a conseqüència, les actituds favorables promouen un augment de contactes positius entre membres de grups prèviament separats, que redueixen el prejudici intergrupals existent fins aquell moment. Però, com podem induir a persones que pertanyen a diferents grups a percebre als altres com a membres d’un mateix grup? Gaertner aposta pel treball cooperatiu conjunt. Quan individus que pertanyen inicialment a diferents grups treballen junts i tenen metes comuns, comencen a percebre’s com una entitat social única. D’aquesta manera, comencen a disminuir els sentiments de prejudici i hostilitat cap als que prèviament constituïen un exogrup.

Com ja s’ha exposat, els estereotips juguen un paper important en el prejudici. La tendència a pensar en els altres en funció de la seva pertinença a altres grups, sembla ser un factor clau en l’existència i persistència de diverses formes de prejudici i discriminació. Alguns autors han exposat algunes tècniques per combatre aquesta situació. En primer lloc, l’impacte dels estereotips es pot reduir amb la motivació, fent conscient de les normes igualitàries i estàndards requerides per a que tots gaudeixin dels mateixos drets (Macrae, Bodenhausen i Milne, 1998, citats a Baron i Byrne, 2005). De manera similar, la dependència dels estereotips pot reduir-se encoratjant als individus a que pensin detingudament en els altres, en concret, a atendre a les característiques úniques dels altres abans que a la pertinença a altres grups. Això pot aconseguir-se mitjançant l’assignació de metes individuals que contemplin l’adquisició d’informació única de cada membre del grup, en contraposició a informació sobre una persona que es basa en la generalització a partir de característiques generals del seu grup (Monteith, 1993; citat a Del Olmo, 2005).

Per altra banda, com s’ha vist, els prejudicis i els estereotips provenen, al menys en part, de factors i experiències socials. Stangor, Sechrist i Jost (2001), citats a Baron i Byrne (2005), senyalen que les actituds dels individus estan no només sota la influència d’experiències prèvies, sinó també d’informació actual referida a l’estat d’aquesta informació en els altres. Per tant, el prejudici pot arribar a reduir-se si aquells qui el posseeixen se’ls indueix a creure que la seva visió es desmarca de la visió dels altres, específicament de persones a qui admiren o respecten.

Fins ara s’ha fet èmfasi en aquells que posseeixen prejudicis cap als altres, com es desenvolupen aquestes percepcions negatives, com reverteixen en accions explícites, i de quina manera poden reduir-se. Però cal també destacar l’altra cara de la moneda: les víctimes del prejudici. Com reaccionen aquestes persones? Quins efectes produeix el prejudici en elles, i de quina manera aconsegueixen fer-li front? Steele i Aronson (1995), citats a Furrer (2013), suggereixen que amb certa freqüència aquells qui pertanyen a minories experimenten l’amenaça de l’estereotip, entesa com la preocupació de ser avaluat a partir dels estereotips relacionats amb el seu estatus minoritari.

Recentment, alguns psicòlegs socials han començat a adoptar una perspectiva diferent sobre com les víctimes del prejudici s’enfronten amb aquest problema. A diferència de la visió tradicional de les víctimes com agents passius, aquesta nova perspectiva els considera com *agents actius* que escullen les situacions en les que s’involucren (probablement aquelles en les que senten que no seran objecte de discriminació explícita); pensen de manera activa sobre el que succeeix en aquestes situacions; i

responen davant d'aquestes de maneres diferents (Crocker, Major i Steele, 1998; citats a Calderón López, 2010). Com assenyala Shelton (2000), citat a González (2005), els membres de grups minoritaris adopten diverses estratègies per protegir el seu benestar psicològic. Per exemple, poden atribuir la resposta negativa dels altres al prejudici o comparar-se a si mateixos únicament com a membres de l'endogrup i no amb el grup de la majoria. A més, poden escollir assignar poca importància o rellevància a les situacions o resultats on el grup és considerat de forma negativa. Les víctimes del prejudici, a més, solen formar les seves pròpies actituds racials i estereotips (Monteith i Spicer, 2000; citat a Furrer, 2013).

### 3. Exposició metodològica

#### 3.1. Mètode, objectiu i hipòtesis

Partint d'aquest plantejament teòric, l'estudi descriptiu que es presenta respon a un disseny metodològic d'estudi per enquesta, amb la finalitat següent: *analitzar si existeixen diferències significatives en relació al prejudici cap a les persones immigrants entre estudiants universitaris de diferents disciplines.*

Basant-me en els resultats obtinguts per Pettigrew i Meertens en el seu estudi europeu, així com en la literatura psicosocial sobre el prejudici i les relacions intergrupals, les hipòtesis de partida van ser les següents:

- Donat el context social antiracista en el que ens trobem, els subjectes presentaran nivells més alts de prejudici subtil que de prejudici manifest.
- Els estudiants de disciplines d'àmbit social i jurídic presentaran nivells de prejudici més baixos que els estudiants d'altres disciplines, donada la naturalesa de la formació de les seves disciplines, ja que en alguns casos, els seus estudis inclouen crèdits on es treballa aquest tema i, per tant, estan més sensibilitzats.

#### 3.2. Instrument

El qüestionari emprat per dur a terme el present estudi ha estat l'elaborat per Pettigrew i Meertens (1992; 1995), i posteriorment adaptat per Rueda i Navas (1996), dirigit a valorar el prejudici manifest i subtil cap a les persones immigrants. L'escala elaborada per Pettigrew i Meertens ha estat molt utilitzada per valorar aquests dos aspectes en estudis d'arreu, tot i que molts autors l'han adaptat al context modificant algunes de les preguntes o inclús incloent-ne algunes noves. En aquest estudi, s'ha optat per traduir l'escala al català.

El qüestionari està compost per dues subescales i un total de 20 ítems (vegeu annexes): una mesura el prejudici subtil i l'altra el prejudici manifest. Cadascuna de les subescales està composta per 10 ítems tot i que, tal i com proposen Rueda i Navas (1996), es van barrejar a fi d'obtenir resultats més fiables i més propers a la realitat dels subjectes. Les dues subescales mesuren a més, diversos factors. L'escala que mesura el prejudici manifest s'ha estudiat mitjançant dos factors: percepció d'amenaça i rebuig cap a la persona immigrant i falta de contacte. L'escala que mesura el prejudici subtil s'ha estudiat mitjançant tres factors: la defensa dels valors tradicionals, l'exageració de les diferències culturals i el sentiment menor d'emocions positives.

En tots aquests ítems es demanava als participants que indiquin el seu grau d'acord o desacord amb cada enunciat en base a una escala de tipus Likert que oscil·la des de l'1 (totalment d'acord) al 6 (totalment en desacord). A més, com tot qüestionari, inclou també dades d'identificació o variables sociodemogràfiques, tals com el sexe, el gènere o el país de naixement, a fi de caracteritzar els subjectes de l'estudi i poder explorar diferències.

### *3.3. Mostra i procediment de mostreig*

La mostra ha quedat conformada per 205 estudiants que actualment estan cursant els seus estudis universitaris en diferents disciplines, incloent estudiants des de primer fins a quart de carrera, i també estudiants de màster.

La tècnica de mostreig seguida és no probabilística –mostreig per bola de neu–, partint d'una petita quantitat de persones que complien amb els requisits necessaris, aquests servien al seu torn com a localitzadors d'altres subjectes amb característiques anàlogues. Així, l'estudi va ser presentat als subjectes com una investigació relacionada amb l'apreciació del prejudici cap a les persones immigrants, incloent totes les ètnies existents en la nostra societat. L'administració del qüestionari va ser de forma online, ja que al tractar-se d'una mostra estudiantil i jove, va resultar el mètode més còmode i eficaç per obtenir el màxim de respostes possible. Per això, es va optar per contactar amb diverses Assemblees d'estudiants de les Facultats de diferents universitats de la província de Barcelona, a fi que poguessin respondre el major nombre d'estudiants possible. A més, alguns docents d'educació superior van enviar l'enllaç del qüestionari als seus alumnes a fi d'obtenir més respostes. Amb tot plegat es van aconseguir un total de 205 respostes d'estudiants de diverses disciplines i cursos. A continuació presentem una anàlisi descriptiva de la mostra.

Pel que fa a l'edat dels subjectes, es tracta d'una mostra jove, d'edats que oscil·len entre els 18 i 35 anys, amb una mitjana aritmètica de 23,24 i una desviació típica de 5,63. En relació al sexe, el 67,80% dels subjectes són dones i el 32,20% són homes. Aquesta diferència pot ser deguda a que gran part de la mostra cursa estudis relacionats amb l'àmbit de l'educació, els quals tenen una gran presència femenina.

Referent al país de naixement dels subjectes el 92,69% és d'Espanya, tot i que existeix una petita representació de persones nascudes en altres països llatinoamericans, seguit del Marroc, Bulgària i Andorra. Una de les preguntes del qüestionari pretenia saber el país de naixement de l'individu i dels pares del mateix a fi de determinar les persones que eren fills i filles de famílies immigrants, per si això es podia convertir en un element que distorsionés els resultats. No obstant, finalment la gran majoria de respostes coincideixen amb el país de naixement del subjecte per la qual cosa es pot determinar que gairebé tota la mostra és autòctona, i la població immigrant no queda representada. Aquest és un fet interessant per l'estudi ja que es pretén explorar els nivells de prejudici manifest i subtil cap a les persones immigrants.

En relació als estudis que estan cursant actualment, s'ha optat per distingir-los segons les branques disciplinàries. A més, els estudis relacionats amb les Ciències de l'Educació s'han separat de la resta de Ciències Socials i Jurídiques a fi d'ampliar el ventall d'anàlisis possibles donades les hipòtesis de partida. D'aquesta manera, el 32,68% cursa estudis relacionats amb les Ciències de l'Educació, el 37,07% cursa altres estudis relacionats amb les Ciències Socials i Jurídiques, el 15,12% cursa estudis relacionats amb les Arts i

Humanitats, i el 8,78% cursa estudis relacionats amb les Ciències de la Salut i Enginyeries.

En les dades d'identificació, se'ls demanava si havien estudiat algun contingut de prejudici durant els seus estudis universitaris. En aquesta pregunta el 60% dels estudiants han respost que no. Per últim, se'ls preguntava si ho havien estudiat en altres espais o cursos, essent les respostes força similars ja que només un 30,73% respon que sí, indicant que ho han estudiat a l'institut, al cicle superior, cursos de lleure i voluntariats principalment.

#### 4. Resultats

En aquest apartat es presenten les aportacions principals obtingudes en relació a les dimensions del qüestionari anteriorment citat, i tot donant resposta a l'objectiu plantejat. L'anàlisi de dades s'ha realitzat emprant la versió lliure del conegut paquet informàtic estadístic SPSS (el GNU-PSP), aplicant procediments estadístics descriptius i de contrast.

Un cop analitzades les dades d'identificació de la mostra, a continuació analitzem les preguntes del qüestionari que responen als objectius i a les hipòtesis de l'estudi.

##### 4.1. Primera hipòtesi: Nivells de prejudici

Primerament s'analitzen els nivells de prejudici dels estudiants enquestats a fi de donar resposta a la primera hipòtesi de l'estudi: "Donat el context social antiracista en el que ens trobem, els subjectes presentaran nivells més alts de prejudici subtil que de prejudici manifest". Per fer-ho s'han analitzat les dues subescales que conformen el qüestionari, és a dir, l'escala que mesura el prejudici manifest i la que mesura el prejudici subtil. Per tal que totes les respostes anessin en la mateixa direcció, s'han reconvergit els ítems que estaven formulats en negatiu. A més, s'han analitzat els factors que s'atribueixen a cada subescala i que estaven vinculats a ítems concrets, d'acord amb els autors Pettigrew i Meertens (1995). En el cas de la subescala per mesurar el nivell de prejudici manifest, s'ha classificat segons dos factors: percepció d'amenaça i rebuig (ítems 2, 3, 4, 7, 10 i 11); i falta de contacte (ítems 8, 12, 13 i 20). Pel que fa a la subescala que mesura el prejudici subtil, s'ha classificat segons tres factors: valors tradicionals (ítems 1, 5, 9 i 16); diferències culturals (ítems 6, 17, 18 i 19); i, emocions positives (ítems 14 i 15). A continuació es mostren els resultats obtinguts on s'aprecia tota aquesta informació.

Informe

	Media	N	Desviación Estándar
PREJMANIFEST	49.18	205.00	11.02
M_AMEREBUIG	28.77	205.00	7.00
M_CONTACTE	20.41	205.00	4.79
PREJSUBTIL	40.81	205.00	10.85
S_VALORSTRADI	16.17	205.00	4.87
S_DIFCULTURALS	15.92	205.00	4.90
S_EMOCIONSPOSI	8.72	205.00	2.46

Taula 1.

A partir de les puntuacions en les dues subescales s'ha calculat la tipologia de prejudici seguint la teoria proposada pel model de Pettigrew i Meertens (1995), qui planteja el punt

de tall de 35. D'aquesta manera, es classifiquen com a puntuacions baixes aquelles que oscil·len des del 0 fins al 35, i com a puntuacions altes les que van del 36 fins el 60. A més, el model dels autors proposa una classificació en funció del punt de tall de les dues subescales. D'aquesta manera els subjectes poden ser classificats com:

- Igualitaris: puntuen baix tant en prejudici manifest com en prejudici subtil.
- Fanàtics: puntuen alt tant en prejudici manifest com en prejudici subtil.
- Subtils: puntuen alt en prejudici subtil i baix en prejudici manifest.
- Error: subjectes alts en prejudici manifest i baix en subtil. El grup d'error es considera una incoherència dins del model teòric de les autors.

Vist això, es pot afirmar que els subjectes de la present investigació se situen en la segona categoria ja que la puntuació de tall d'ambdues subescales superen el 35 establert inicialment. A més, una dada peculiar, és que donant la volta a la hipòtesi inicialment plantejada, els subjectes mostren nivells més alts de prejudici manifest que de prejudici subtil. No obstant, és important remarcar que la desviació típica de les dues subescales són força elevades, la qual cosa ens indica força disparitat d'opinions.

Pel que fa als factors de cada subescala, tenint en compte que aquests només puntuen en base a ítems concrets, també mantenen nivells alts en totes les categories. Referent al prejudici manifest, els subjectes puntuen més alt en la categoria de percepció d'amenaça i rebuig cap a les persones immigrants, i més baix en a categoria de falta de contacte. Per últim i pel que fa al prejudici subtil, els subjectes presenten nivells més alts en les categories de diferències en els valors tradicionals i diferències culturals, i més baix en l'expressió d'emocions positives cap a les persones immigrants.

#### 4.2. Segona hipòtesi: Diferències per branques disciplinàries

Seguidament analitzem les dades obtingudes a fi de donar resposta a la segona hipòtesi de la recerca "Els estudiants de disciplines d'àmbit social i jurídic presentaran nivells de prejudici més baixos que els estudiants d'altres disciplines". Per això es comprova si existeixen diferències segons les mitjanes de les respostes per cada ítem, les quals es presenten a continuació.

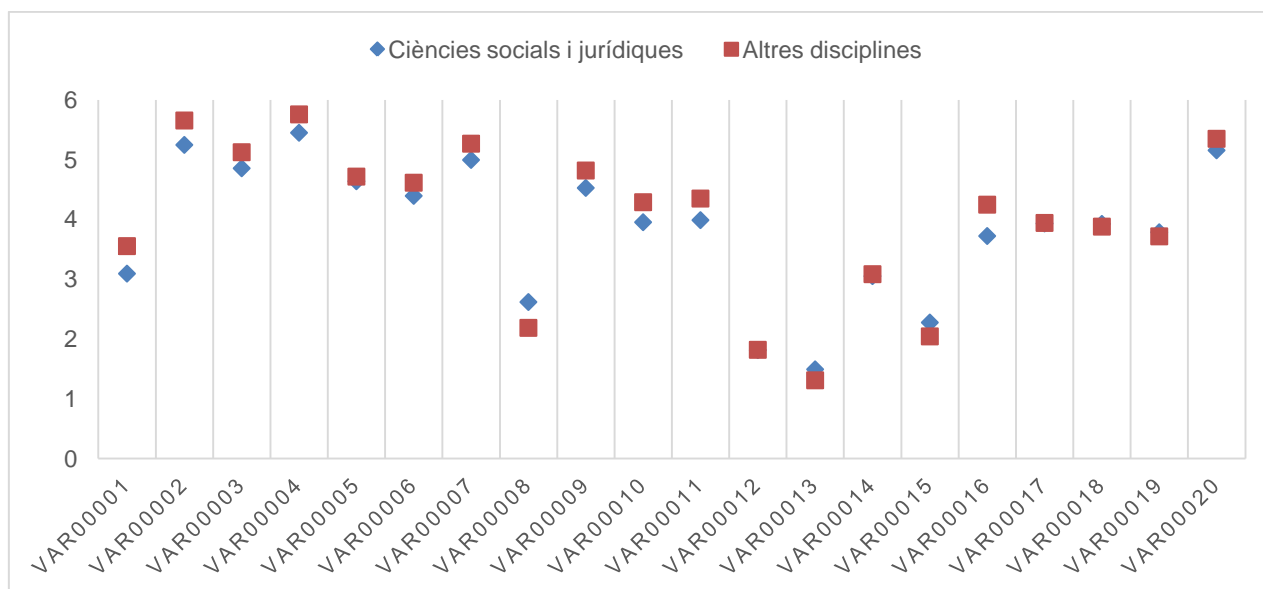


Figura 1

Com es pot veure, en general ambdues categories mantenen una mitjana força similar en cadascun dels ítems. A partir de la Prova T per a mostres independents, s'ha vist que no hi ha diferències estadísticament significatives entre els estudiants de disciplines d'àmbit social i jurídic i els estudiants d'altres disciplines. Tot i així, en alguns ítems de l'escala es mostren algunes diferències en la percepció de la comunitat immigrant. Per exemple, l'ítem que afirma que "a Espanya, hi ha grups que superen el prejudici i surten endavant pels seus propis esforços i, per tant, les persones immigrants haurien de fer el mateix sense que se'ls hagi de donar un tracte favorable"; els estudiants de disciplines d'àmbit social i jurídic mantenen una mitjana de 3,09, amb una desviació típica de 1,66, mentre que els estudiants d'altres disciplines han obtingut una mitjana de 3,55, amb una desviació típica d'1,45. Resulta rellevant la puntuació d'aquest ítem, ja que els estudiants de disciplines d'àmbit social i jurídic estan més d'acord amb aquesta afirmació, essent els estudiants d'altres disciplines els que han manifestat un nivell més elevat de desacord en aquest ítem. El mateix passa amb l'ítem que qüestiona si "estaria disposat/da a tenir relacions sexuals amb una persona immigrant" (VAR 14). Els estudiants de disciplines d'àmbit social i jurídic han obtingut una mitjana de 2,61, amb una desviació típica d'1,80, mentre que els estudiants d'altres disciplines han obtingut una mitjana de 2,18, amb una mitjana d'1,25. De nou, els estudiants de disciplines d'àmbit social i jurídic han obtingut una mitjana que s'apropa més al desacord, essent els estudiants d'altres disciplines que estan una mica més d'acord amb el que planteja aquest ítem.

Per contra, un ítem on també s'han trobat diferències és el que afirma que "els espanyols/es i les persones immigrants mai no poden estar realment tranquils els uns amb els altres, encara que siguin amics" (VAR 8). En aquesta pregunta de l'escala, els estudiants de disciplines d'àmbit social i jurídic han obtingut una mitjana de 5,24, amb una desviació típica d'1,41, mentre que els estudiants d'altres disciplines han obtingut una mitjana de 5,65, amb una desviació típica de 0,94. En aquest sentit, els estudiants de disciplines d'àmbit social i jurídic estan més en desacord amb aquesta afirmació, mentre que els estudiants d'altres disciplines estan una mica més d'acord. El mateix passa amb l'ítem que afirma que "si les persones immigrants volguessin esforçar-se una mica més, podrien estar, al menys, tant acomodats com altres ciutadans" (VAR 22). En aquest ítem, els estudiants de disciplines d'àmbit social i jurídic han obtingut una mitjana de 3,72, amb una desviació típica d'1,52, mentre que els estudiants d'altres disciplines han obtingut una mitjana de 4,24, amb una desviació típica d'1,34. Això vol dir que els estudiants de disciplines d'àmbit social i jurídic es troben més en desacord amb aquesta afirmació envers els estudiants d'altres disciplines.

Finalment, i per donar resposta a la hipòtesi que ens havíem plantejat en un inici, no es pot confirmar ja que no s'han obtingut diferències significatives.

## **5. Discussió i conclusions**

Analitzats els resultats obtinguts es pot afirmar que l'objectiu fonamental de l'estudi s'ha assolit, al menys parcialment, tot i que les hipòtesis no s'han pogut confirmar.

Les escales presentades per Pettigrew i Meertens (1995) han estat un instrument fiable i útil per mesurar les expressions de prejudici (manifestes i subtils) cap a un exogrup concret, que en aquest cas han estat les persones immigrants, tot i que hi ha ítems que corresponen a escales diferents i que presenten un contingut molt semblant, la qual cosa es reflexa en els resultats obtinguts. Així mateix, l'ítem 10 ("La majoria dels immigrants

que reben algun tipus d'ajuda social o econòmica podrien viure sense ella si volguessin”, que mesura el prejudici manifest, és molt similar als ítems 1 (“A Espanya, hi ha grups que superen el prejudici i que surten endavant pels seus propis esforços. Les persones immigrants haurien de fer el mateix sense que se'ls hagi de donar un tracte favorable”), i 16 (“Si volguessin esforçar-se una mica més, podrien estar, al menys, tant acomodats com altres ciutadans”), de l'escala que mesura el prejudici subtil. Per això, tal i com proposa Javaloy (2006) caldria revisar alguns dels ítems de l'escala, la qual cosa ja estan fent alguns experts del tema, com és el cas de Navas (2004).

Per això cal fer al·lusió a una qüestió inevitable: és racisme creure que les persones immigrants haurien d'esforçar-se una mica més per superar el prejudici, sense que se'ls hagi de donar un tracte favorable?, és racisme pensar que són molt diferents a nosaltres en qüestions com els valors que ensenyen als seus fills/es, els hàbits d'higiene o els seus valors sexuals?, és racisme no sentir admiració o comprensió per ells/es? Bobo (1983) considera que és ofensiu aplicar el terme de racisme a aquestes creences i prefereix parlar de “prejudici sofisticat”. No obstant, no es tracta “d'endurir” o “suavitzar” el terme amb que el denominem, sinó que en la nostra cultura, el prejudici racial s'ha d'eradicar a fi d'evitar transgredir les normes democràtiques i tolerants, socialment valorades.

Pel que fa als resultats de la tipologia de prejudici de la present investigació, difereix força als obtinguts en altres estudis realitzats en Espanya (especialment als de Gómez i Huici, 1999, i, als de Rueda i Navas, 1996). En aquestes investigacions la majoria dels subjectes eren de tipus igualitari, és a dir, subjectes que puntuaven baix tant en prejudici manifest com subtil, on només una minoria manifesta obertament el seu prejudici, mentre que entre una i dues cinques parts expressen prejudicis subtilment. En canvi, els resultats de Molero, Cuadrado i Navas (2003) difereixen dels anteriors i s'apropen més als resultats obtinguts en el present estudi, ja que només un 7% dels subjectes són classificats com igualitaris, un 46% com a subtils i un 47% com a tradicionals. Aquestes diferències poden ser degudes als diferents tipus de mostra utilitzades en cada cas, ja que no totes les capes de la població estan de la mateixa manera assentats els valors igualitaris.

Una investigació recent de la Universitat de Barcelona, molt relacionada amb el present estudi, indica que més del 70% dels adolescents estan en contra de la immigració. L'estudi, liderat per l'investigador de Ciències Socials Aplicades Josué Molina, revela que el 72,9% dels adolescents no veuen la immigració com un element positiu per al creixement econòmic. És més, el 64% considera que els immigrants treuen llocs de treball als autòctons, i el 56,5% opina la immigració abusa dels serveis sanitaris i col·lapsa les urgències. Així mateix, també revela que el 13,2% dels estudiants enquestats considera que no s'han de donar als immigrants els mateixos drets que als autòctons. Es basa en un treball de camp dut a terme a partir d'un qüestionari administrat a 1.709 alumnes de quart d'ESO de 30 centres escolars catalans, la mitjana d'edat dels quals se situa en els 16 anys. Els resultats permeten concloure que ni el sexe, ni les creences religioses, ni el fet d'assistir a un centre escolar amb més o menys percentatge d'immigració a l'aula, ni tampoc el nivell socioeconòmic i cultural de l'estudiant, influeix de manera substancial en els estereotips, prejudicis o en l'actitud cap a la diversitat i el pluralisme cultural.

En aquest sentit, es podria dir que el sistema educatiu català no està treballant força en la promoció de coneixements, habilitats, actituds i valors igualitaris necessaris per a la vida en les societats multiculturals en que ens trobem immersos. Per tant, els resultats obtinguts en present estudi indiquen nivells força alts de prejudici manifest i subtil dels estudiants universitaris, la qual cosa no resulta estrany tenint en compte la investigació de

Molina (2017) amb la població adolescent. Per tant, resulta necessari seguir treballant estratègies pedagògiques i educatives a fi de fomentar des de ben petits aspectes i valors com el respecte, la tolerància i la pluralitat cultural. I tal i com descriu Joan Gamero, vocal de comunicació del Col·legi de Pedagogs de Catalunya “les escoles haurien de dissenyar projectes de centre que abracin totes les àrees de convivència”, sense oblidar que el respecte per la multiculturalitat també s’ha de fomentar des de la família.

Per finalitzar, cal remarcar les limitacions de l’estudi, les quals han estat principalment les dificultats d’accés a la mostra, que no ens han permès arribar a estudiants de determinades disciplines com és el cas de les Ciències de la Salut i les Enginyeries. D’aquesta manera la gran majoria dels estudiants enquestats pertanyien a estudis relacionats amb les Ciències Socials i Jurídiques; i les Arts i Humanitats. A més, el qüestionari s’ha administrat a estudiants de tots els cursos, i no només els d’últim curs, la qual cosa podria haver esbiaixat els resultats obtinguts.

## **6. Referències bibliogràfiques**

- Alvarado, F. V., Méndez, A. O., & Ambrosi, P. T. (2015). Prejuicios y estereotipos negativos que perciben los niños de emigrantes de sus compañeros de escuela. *Maskana*, 3(1), 1-11.
- Baron, A. & Byrne, D. (2005). *Psicología social*. Pearson Educación.
- Berges, B. M. (2008). Discriminación, prejuicio, estereotipos: conceptos fundamentales, historia de su estudio y el sexismo como nueva forma de prejuicio. *Iniciación a la Investigación*, 3. Disponible a: <http://revistaselectronicas.ujaen.es/index.php/ininv/article/view/202/183>
- Calderón López, S. (2010). *Relaciones interculturales entre adolescentes inmigrantes y autóctonos* (Tesis doctoral). Madrid: Universidad Complutense de Madrid.
- Cárdenas, M., Gómez, F., Méndez, L., & Yáñez, S. (2011). Reporte de los niveles de prejuicio sutil y manifiesto hacia los inmigrantes bolivianos y análisis de su relación con variables psicosociales. *Psicoperspectivas*, 10(1), 125-143.
- Castillo-Mayén, R., & Montes-Berges, B. (2014). Analysis of current gender stereotypes. *Anales de Psicología/Annals of Psychology*, 30(3), 1044-1060.
- Cuevas, R., Contreras, O., García-Calvo, T., & Pastor, J. C. (2014). Nature and profiles of racial prejudice: analyses and educational implications in Secondary School students/Naturaleza y perfiles del prejuicio racial: análisis e implicaciones educativas en alumnos de Educación Secundaria. *Infancia y Aprendizaje*, 37(2), 248-277.
- Del Olmo, M. (2005). Prejuicios y estereotipos: un replanteamiento de su uso y utilidad como mecanismos sociales. *En-clave pedagógica*, 7(2), 13-23.
- Furrer, S. (2013). Comprendiendo la amenaza del estereotipo: definición, variables mediadoras y moderadoras, consecuencias y propuestas de intervención. Proyecto de Innovación Docente ReiDoCrea. Departamento de Psicología Social. Granada: Universidad de Granada.
- González, R. (2005). Movilidad social: el rol del prejuicio y la discriminación. *Foco, Expansiva*, 59, 1-23.
- Javaloy, F. (2006). Las escalas de prejuicio manifiesto y sutil: ¿una o dos dimensiones? *Anales de Psicología*, 22(1), 81.
- Jiménez, P. S. (2016). *Hacia una nueva conceptualización y medición de las actitudes intergrupales basadas en dimensiones estereotípicas* (Vol. 348). Almería: Universidad Almería.



- Molero, F. (2001). Inmigración, prejuicio y exclusión social: reflexiones en torno a algunos datos de la realidad española. *Revista Internacional de Psicología y Terapia Psicológica*, 1(1), 11-32.
- Navarro, M. C., & Mebarak, M. (2014). Formación de Prejuicios Sociales: una Revisión desde el Inconsciente Cognitivo y Psicoanalítico. *Cuadernos de Neuropsicología*, 8(1), 88-106.
- Pascale, P. (2010). Nuevas formas de racismo: estado de la cuestión en la psicología social del prejuicio. *Ciencias Psicológicas*, 4(1), 57-69.
- Retortillo, Á., & Rodríguez, H. (2008). Actitudes de aculturación y prejuicio étnico en los distintos niveles educativos: un enfoque comparado. *Revista electrónica interuniversitaria de formación del profesorado*, 26(11-2), 61-71.
- Rodríguez, C. V. (2008). Factores implicados en el cambio de los estereotipos: Variables endógenas y exógenas. *Anales de psicología*, 24(1), 33.
- Rueda, J. F., Navas, M. S., & Berrocal, C. G. (1995). Las nuevas expresiones del racismo: adaptación de una escala de prejuicio sutil. A *Procesos psicosociales básicos y grupales* (pp. 357-370). Eudema.

## 7. Annexes

### 7.1. Qüestionari administrat

1. A Espanya, hi ha grups que superen el prejudici i que surten endavant pels seus propis esforços. Les persones immigrants haurien de fer el mateix sense que se'ls hagi de donar un tracte favorable.
2. Els espanyols/es i les persones immigrants mai poden estar realment tranquils els uns amb els altres, encara que siguin amics.
3. Ocupen llocs de feina, habitatges i places escolars que no saben utilitzar i que haurien de ser ocupades per altres persones.
4. Vénen de races menys capaces, i per això viuen en una situació pitjor que la resta dels espanyols/es.
5. Ensenyen als seus fills/es valors i destreses que no són les adequades per triomfar en aquesta societat.
6. Es diferencien molt de la comunitat autòctona en els hàbits d'higiene i en la necessitat de neteja.
7. És difícil confiar en la seva honestedat.
8. Estaria disposat/da a tenir relacions sexuals amb una persona immigrant.
9. L'inconvenient de que s'introdueixin en determinats llocs (pisos, locals públics, etc) és que no saben respectar les normes de convivència establertes.
10. La majoria dels immigrants que reben algun tipus d'ajuda social o econòmica podrien viure sense ella si volguessin.
11. La majoria dels polítics espanyols es preocupen massa pels immigrants i no suficientment per la resta de ciutadans.
12. No m'importaria si un dels meus parents més propers es casés amb una persona immigrant.
13. No m'importaria si una persona immigrant, competent en la seva feina, fos professor, director o cap meu.
14. Sento admiració per persones immigrants.
15. Sento comprensió per la situació en la que es troben.
16. Si volguessin esforçar-se una mica més, podrien estar, al menys, tant acomodats com altres ciutadans.

17. Són molt diferents a la resta de ciutadans en els seus valors i/o pràctiques sexuals.
18. Són molt diferents a la resta de ciutadans en els valors que ensenyen als seus fills/es.
19. Són molt diferents a les persones autòctones en les seves formes de parlar i de comunicar-se amb la gent.
20. Si un dels meus familiars més propers (per exemple fills o germans) tingués descendència amb una persona immigrant, em sentiria malament si aquest tingués tots els seus trets físics.
21. Edat
22. Gènere
23. País de naixement
24. País de naixement dels teus pares
25. Quins estudis universitaris estàs cursant?
26. Has estudiat algun contingut de prejudicis en els teus estudis universitaris?
27. I en altres espais o cursos?
28. En cas afirmatiu, indica quins.

### 7.2. *Escala per mesurar el prejudici manifest*

1. Els espanyols/es i les persones immigrants mai poden estar realment tranquils els uns amb els altres, encara que siguin amics.
2. Ocupen llocs de feina, habitatges i places escolars que no saben utilitzar i que haurien de ser ocupades per altres persones.
3. Vénen de races menys capaces, i per això viuen en una situació pitjor que la resta dels espanyols/es.
4. És difícil confiar en la seva honestedat.
5. Estaria disposat/da a tenir relacions sexuals amb una persona immigrant.
6. La majoria dels immigrants que reben algun tipus d'ajuda social o econòmica podrien viure sense ella si volguessin.
7. La majoria dels polítics espanyols es preocupen massa pels immigrants i no suficientment per la resta de ciutadans.
8. No m'importaria si un dels meus parents més propers es casés amb una persona immigrant.
9. No m'importaria si una persona immigrant, competent en la seva feina, fos professor, director o cap meu.
10. Si un dels meus familiars més propers (per exemple fills o germans) tingués descendència amb una persona immigrant, em sentiria malament si aquest tingués tots els seus trets físics.

### 7.3. *Escala per mesurar el prejudici subtil*

1. A Espanya, hi ha grups que superen el prejudici i que surten endavant pels seus propis esforços. Les persones immigrants haurien de fer el mateix sense que se'ls hagi de donar un tracte favorable.
2. Ensenyen als seus fills/es valors i destreses que no són les adequades per triomfar en aquesta societat.
3. Es diferencien molt de la comunitat autòctona en els hàbits d'higiene i en la necessitat de neteja.

4. L'inconvenient de que s'introdueixin en determinats llocs (pisos, locals públics, etc) és que no saben respectar les normes de convivència establertes.
5. Sento admiració per persones immigrants.
6. Sento comprensió per la situació en la que es troben.
7. Si volguessin esforçar-se una mica més, podrien estar, al menys, tant acomodats com altres ciutadans.
8. Són molt diferents a la resta de ciutadans en els seus valors i/o pràctiques sexuals.
9. Són molt diferents a la resta de ciutadans en els valors que ensenyen als seus fills/es.
10. Són molt diferents a les persones autòctones en les seves formes de parlar i de comunicar-se amb la gent.