

---

This is the **published version** of the bachelor thesis:

Escusol Manzano, Iris; Blanch Gelabert, Sílvia, dir. Disseny col·laboratiu d'un programa de parentalitat positiva orientat a famílies gitanes. 2020. 63 pag. (847 Grau en Educació infantil)

---

This version is available at <https://ddd.uab.cat/record/243511>

under the terms of the  license

Treball de Fi de Grau

# **Disseny col·laboratiu d'un programa de parentalitat positiva orientat a famílies gitanes**

En col·laboració amb la Fundació Pere Closa i  
l'estudiant de Psicologia: Míriam Barajas Sousa

Autora:

**Iris Escusol Manzano**

Treball tutoritzat per:

**Dra.Sílvia Blanch Gelabert.**

Professora del Departament de  
Psicologia Bàsica, Evolutiva i de l'Educació.

Data i convocatòria de lliurament:

29/05/2020

Grau en Educació Infantil

**UAB**

Universitat Autònoma  
de Barcelona

# ÍNDEX

---

Resum.....	1
1 Introducció.....	2
2 Definició del context .....	3
3 Plantejament teòric.....	5
3.1 Parentalitat positiva i responsiva .....	5
3.2 La comunitat gitana com a grup minoritari.....	8
3.3 El col·lectiu gitano al Sistema Educatiu .....	10
4 Objectius .....	12
5 Metodologia emprada en la intervenció .....	12
5.1 Participants .....	12
5.2 Enfocament.....	14
5.3 Recollida d'informació .....	14
5.4 Procediments .....	15
6 Anàlisi de dades i resultats.....	17
6.1 Anàlisi del programa de Parentalitat Positiva de Proinfància La Caixa .....	17
6.2 Anàlisi del Taller de mares de Lestonnac.....	23
6.3 Anàlisi del qüestionari als promotors .....	25
7 Conclusions.....	29
8 Referències bibliogràfiques .....	34
9 Annexos .....	35
9.1 Competències del grau .....	35
9.2 Evolució dels objectius i de la proposta de TFG .....	37
9.3 Cronograma .....	39
9.4 Graelles d'observació del Taller de mares de Lestonnac .....	42
9.5 Transcripció de la sessió I del Taller de mares de Lestonnac.....	48
9.6 Programa de Parentalitat Positiva Proinfància La Caixa.....	54
9.7 Qüestionari als Promotors de la Fundació .....	57

## RESUM

---

### **Català:**

El següent Treball de Fi d'Estudis es basa en una proposta d'Aprenentatge Servei en col·laboració amb la Fundació Pere Closa i l'estudiant de Psicologia Míriam Barajas Sousa. La proposta pretén analitzar la parentalitat positiva i responsiva de les famílies del col·lectiu gitano a través de l'estudi del Programa Proinfància de La Caixa i la participació activa al Taller d'alfabetització de mares que ofereix la Fundació.

Paraules clau: Aprenentatge Servei, Fundació Pere Closa, Parentalitat positiva i responsiva, Gitanos, Famílies.

### **Castellà:**

El siguiente Trabajo de Fin de Estudios se basa en una propuesta de Aprendizaje Servicio en colaboración con la Fundación Pere Closa y la estudiante de Psicología Míriam Bajaras Sousa. La propuesta pretende analizar la parentalidad positiva y responsiva de las familias del colectivo gitano a partir del estudio del Programa Proinfancia de La Caixa y la participación activa en el Taller de alfabetización de madres que ofrece la Fundación.

Palabras clave: Aprendizaje Servicio, Fundación Pere Closa, Parentalidad positiva y responsiva, Gitanos, Familias.

### **Anglès:**

The following TFE is based on a Service-Learning proposal, which Fundació Pere Closa and Míriam Barajas Sousa (a Psychology bachelor student) participate.

The aim of the study is to analyze the parenting response of a gypsy community throughout Programa Proinfància, carried out by La Caixa. Moreover, it has been analyzed the active participation of the community in literacy workshop for mothers, held by the same foundation.

Key Words: Service-Learning, Fundació Pere Closa, Parenting response, Gypsy, Families.

# 1 INTRODUCCIÓ

---

Aquest Treball de Fi d'Estudis es basa en el **disseny col·laboratiu d'un programa de parentalitat positiva orientat a famílies gitanes**.

Per dur-lo a terme es parteix de la proposta ApS (Aprentatge Servei) impulsada per la Universitat Autònoma de Barcelona en col·laboració amb la Fundació Privada Pere Closa.

Segons la pàgina web de la Universitat Autònoma de Barcelona, l'Aprentatge Servei és una proposta educativa que potencia l'aprenentatge significatiu i competencial a partir de la pràctica real, connectant la universitat amb la societat a través del treball en xarxa amb altres agents socialitzadors.

Així mateix, l'ApS comporta la identificació d'una necessitat, la intervenció per resoldre-la i un procés de reflexió continu.

Com a estudiants, participar en un ApS ens aporta, entre d'altres:

- Potenciar de manera experiencial, pràctica i significativa competències transversals i específiques de la titulació.
- Obrir noves perspectives per a l'orientació professional.

Pel que fa a l'entitat en la qual es duu a terme l'ApS:

- Permet trobar solucions concretes a demandes reals de l'entitat.
- Proporciona retroalimentació sobre l'impacte de la docència en un context real.
- Afavoreix la col·laboració estreta entre estudiants, comunitat i professionals.

Cal destacar que aquest treball és fruit de la cooperació entre la Facultat de Psicologia i la Facultat de Ciències de l'Educació de la Universitat Autònoma de Barcelona, per tant, trobem dues alumnes implicades en la realització del projecte: la Míriam Barajas Sousa, estudiant de Psicologia, i jo, l'Iris Escusol Manzano, estudiant d'Educació Infantil de la mateixa universitat.

A més, aquest ApS connecta la nostra formació a través de la participació en un projecte orientat a resoldre una necessitat real observada en una comunitat concreta, a partir d'oferir un servei de qualitat i perdurable en el temps. Per tant, la nostra actuació es realitzarà en

el marc de la **Fundació Privada Pere Closa** per la formació i promoció dels gitanos a Catalunya.

## **2 DEFINICIÓ DEL CONTEXT**

---

Un cop introduït el concepte d'Aprenentatge Servei, cal posar en context l'entitat a la qual va dirigit el nostre projecte, la Fundació Privada Pere Closa.

Aquesta fundació neix el 1998 amb el projecte Informació, Actuació i Formació: els Nens i Nenes Gitanos, la Família i l'Escola, del qual van ser impulsors tretze gitanos i gitanes i la Federació d'Associacions Gitanes de Catalunya.

La Fundació Privada Pere Closa es defineix a la Memòria 2018 escrita per S. i Méndez, L. (2018) com a entitat sense ànim de lucre, que treballa per potenciar i promocionar la imatge del poble gitano des d'una perspectiva positiva i preservar i donar a conèixer el llegat cultural d'aquesta comunitat.

Des de diferents localitats de Catalunya, es pretén trencar els estereotips contra el col·lectiu gitano i lluitar contra la discriminació que pateix aquest en l'àmbit educatiu i dins els serveis públics.

Per tant, les seves actuacions es basen a promoure l'èxit escolar dels infants i joves gitanos, afavorint d'aquesta manera el seu creixement personal i la seva vida dins el sistema educatiu.

Així mateix, busca millorar l'entorn familiar<sup>1</sup> i comunitari i establir un vincle positiu amb els centres educatius, les famílies, l'entorn social i els mateixos estudiants.

L'entitat organitza i presenta diferents projectes adreçats a infants, joves i famílies del col·lectiu gitano, dins de tres àrees: l'àrea de suport a la formació, l'àrea de suport a la promoció i l'àrea de cultura gitana.

### **- ÀREA DE SUPORT A LA FORMACIÓ**

Dins aquesta àrea trobem diferents projectes que ajuden a garantir l'èxit educatiu de l'alumnat gitano i a aconseguir la normalització de la seva presència a les aules.

### **- ÀREA DE SUPORT A LA PROMOCIÓ**

---

<sup>1</sup> Al llarg del document farem esment de la família referenciant només la figura de la mare com a conseqüència de tenir més incidència en la criança dels fills i filles.

L'àrea de suport a la promoció ofereix propostes i noves alternatives que volen fomentar la participació i la promoció socioeducativa dels infants i joves, consolidant també el vincle família-escola.

#### - ÀREA DE CULTURA GITANA

Pretén donar a conèixer la rica i heterogènia cultura gitana per tal de traslladar una imatge positiva del poble gitano que esdevingui real i lliure de prejudicis i estereotips.

Dins la Fundació són moltes les persones que treballen per coordinar i dur a terme diferents projectes adreçats a la infància i a les famílies de la zona. Amb relació al nostre projecte ApS és necessari destacar la figura dels promotors i promotores<sup>2</sup>.

Els promotors de la Fundació es troben distribuïts per zones i s'encarreguen d'atendre les famílies de les escoles de la seva zona. Entre altres tasques, s'encarreguen de connectar les famílies amb l'escola, resoldre conflictes, inquietuds i dubtes sobre la criança dels infants o fer d'intermediaris amb els Serveis Socials.

Un cop situada l'entitat, les seves característiques i la seva tasca, cal destacar la importància del context en el qual centrarem la nostra actuació.

Primerament ens centrarem en el barri de Sant Roc, Badalona, tot i que la Fundació també va proposar en un principi actuar al barri de La Mina a Sant Adrià del Besòs.

Així mateix el barri de Sant Roc és un barri construït amb l'objectiu d'eliminar zones on hi havia infravivendes a la zona de Barcelona, acollir les persones damnificades per les riuades de l'any 1962 i compensar les expropiacions que es van fer per construir l'autopista. Tot i això, presenta bona comunicació amb la ciutat de Barcelona. Destaquem que hi ha un percentatge important d'immigració (Fundació Ateneu Sant Roc, 2019).

Pel que fa a l'escola Lestonnac, en la qual s'ha concretat centrar la nostra actuació, trobem una quantitat significativa d'infants d'ètnia gitana (a P3, 21 de 24 infants són gitanos, segons la promotora de la zona) i les famílies estan bastant vinculades a l'escola, ja que es parteix d'una segona generació. Tanmateix es destaca la poca participació d'aquestes en el dia a dia de l'escola.

En referència a la nostra actuació, es portarà a terme els dimarts de 9:30 a 10:30 dins el taller d'alfabetització per a mares.

---

<sup>2</sup> Al llarg del document s'inclouen també les promotores fent referència únicament als promotors.

En aquest taller trobem inscrites 10 mares, però habitualment participen una mitja de 6 per sessió, totes d'ètnia gitana. El nombre de participants no és fix, ja que les diferents realitats, situacions familiars i socials no permeten que totes vinguin regularment cada dimarts. La persona formadora i promotora de la zona, la Montse García, s'encarrega de preparar material educatiu i dinàmiques per treballar continguts bàsics de matemàtiques i llengua. D'altra banda, es genera un espai de conversa segur i de confiança on expressen les seves inquietuds i neguits envers la parentalitat, més centrada en la vida quotidiana i les situacions del dia a dia.

En aquest taller la promotora treballa en col·laboració amb les assistents socials de cada família, valorant el treball i la dedicació que les mares realitzen a l'assistir de forma regular.

### **3 PLANTEJAMENT TEÒRIC**

---

#### **3.1 PARENTALITAT POSITIVA I RESPONSIVA**

Per començar, el concepte de parentalitat positiva i responsiva, segons el consell de ministres (2006) es defineix com el comportament no violent dels adults referents que basen la seva actuació en l'interès de l'infant, tenen cura d'aquest i potencien el seu desenvolupament integral i les seves capacitats, ofereixen reconeixement i orientació tenint present una sèrie de límits.

Així mateix, d'aquesta definició entenem que l'exercici de la parentalitat positiva ha de tenir l'afecte com a punt inicial, per tal de consolidar una vinculació afectiva amb els fills i filles que permeti alhora posar límits dins un ambient de confiança (Rodrigo, Máiquez, Martín i Rodríguez, 2015).

Aquesta definició és extensible a totes aquelles persones que formen part de la vida dels infants i que, per tant, també incideixen en la seva cura i en donar resposta a les seves necessitats físiques, cognitives, emocionals, socials i culturals (Blanch, 2015, p.24).

El treball d'aquesta parentalitat dins la família, repercuteix en la relació entre els propis membres, i conseqüentment a la relació que aquests mantenen amb el sistema escolar i la comunitat educativa.

La idea de corresponsabilitat en la criança està molt lligada a aquest concepte, ja que és bàsic per al desenvolupament dels infants i de la societat.



Tal com explica Blanch (2015), el concepte de parentalitat positiva o criança positiva i responsiva és un concepte universal, ja que per una banda entenem que tots els pares i mares desitgen el millor pels seus fills i filles independentment de la cultura o la procedència d'aquestes famílies, i d'altra banda qualsevol família necessita suport en la criança en algun moment.

Per tant, cal donar suport a totes les famílies perquè són claus com a context de desenvolupament (Arranz i Oliva, 2010), com a primer agent socialitzador d'un infant.

És necessari determinar quin estil educatiu té com a base la parentalitat positiva, per tal d'entendre que un referent positiu és el que proporciona atenció, potencia, guia i reconeix als seus fills com a persones de ple dret (Rodrigo et al.,2010), però és conscient alhora de la necessitat d'establir límits amb aquests.

La parentalitat positiva no acull un estil educatiu permissiu, ni tampoc l'entén com a autoritari, però té present el respecte, la tolerància, la comprensió mútua i el diàleg que porta a la construcció d'acords que permetin creixement i desenvolupament de les relacions patern-filials (Rodrigo et al.,2010).

Per tant, la parentalitat positiva pretén partir del model democràtic, en el qual els referents adults i la relació amb els fills i filles es caracteritzen per basar-se en l'afecte, tenir una bona comunicació familiar o potenciar l'autonomia dels infants. Tot i que dins d'aquest model existeix un elevat control parental, la flexibilitat està molt present.

La parentalitat positiva també busca proporcionar als infants una base segura que permeti relacionar-se amb el medi i desenvolupar la identitat.

Entenent que la parentalitat conté una gran dimensió afectiva, l'objectiu d'aquesta és potenciar des d'etapes molt primerenques aquest procés de vinculació amb la família, per tal d'afavorir els processos del desenvolupament de l'infant i proporcionar una base segura amb les figures parentals com a referents.

Així mateix, si aquesta vinculació s'estableix de forma negativa, aquest desenvolupament es veu afectat de forma directa, comportant trastorns i retards en els processos constitutius de la personalitat de l'infant.

Altrament, per tal de poder establir relacions d'afecte amb els infants, els adults de referència han de desenvolupar una sèrie d'habilitats parentals basades en

l'autoconeixença, el treball de la pròpia autoestima i la confiança en ells mateixos, per tal que aquestes característiques siguin la base per sustentar la seguretat de posar límits i la capacitat de dotar als fills i filles d'un ambient de confiança i seguretat afectiva.

Quan la tasca educativa de les famílies es duu a terme correctament, no només es produeixen beneficis en el desenvolupament de l'infant, sinó que la persona adulta potencia el seu benestar personal i es genera sentiment de satisfacció que motiva a seguir avançant en la relació positiva amb els infants.

Tanmateix, quan aquesta tasca es desenvolupa negativament, la frustració i la sensació de fracàs afecta directament al desenvolupament personal de l'adult, i en conseqüència a la relació amb els fills i filles.

La parentalitat positiva contribueix al benestar social, ja que es basa en 3 objectius clau segons Rodrigo, Máiquez, Martín i Rodríguez (2015):

1. Promoure les competències parentals i el desenvolupament personal i social de les figures parentals, per tal que els adults de referència tinguin una autoconeixença, estima i confiança que els hi permet adquirir les eines bàsiques per construir un futur millor, tant pels menors com per les famílies.
2. Contribuir a crear les condicions psicosocials per tal de dur a terme la parentalitat positiva.
3. Promoure esquemes de coordinació i corresponsabilització entre els serveis de la comunitat.

Si més no la parentalitat contribueix a aquest benestar social, cal destacar que requereix capacitats per establir relacions socials dins la comunitat i el context social en el qual es desenvolupa aquesta tasca parental. Requereix tenir xarxes socials que permetin el suport de nombroses persones i institucions de l'àmbit escolar, sanitari, professional i comunitari general. L'aïllament social o l'establiment de relacions conflictives en aquests àmbits és un gran obstacle que dificulta l'exercici de la parentalitat. Rodrigo, Máiquez, Martín i Rodríguez (2015).

Els aspectes que afavoreixen el desenvolupament de la parentalitat positiva i responsable dins una família són, segons Blanch (2015), l'organització, els vincles, el desenvolupament i l'interès superior de l'infant.

A continuació analitzarem aquests aspectes des de la perspectiva com a mestra d'Educació infantil.

En referència a l'**organització**, cal destacar que els infants necessiten un entorn segur i organitzat, on les activitats quotidianes siguin potenciadores d'aprenentatge significatiu. Estructurar la criança tenint present les activitats de la vida quotidiana i els valors que sorgeixen en aquestes, permet a l'infant anticipar-se i adquirir hàbits que posteriorment podrà aplicar de forma autònoma.

Pel que fa als **vincles**, s'ha esmentat anteriorment la necessitat d'oferir als infants vincles afectius positius, propers i segurs que permetin a aquest sentir-se estimat per tal de potenciar la confiança, el respecte i el seu valor com a persona.

Quant a **desenvolupament**, les famílies tenen la responsabilitat d'oferir estímuls diferents i adients a tots els nivells de desenvolupament de l'infant - maduratiu, cognitiu, social, emocional, físic...- per tal que puguin potenciar les seves característiques i interessos cada vegada de forma més autònoma.

Finalment, l'**interès superior de l'infant** parteix d'escoltar i tenir present l'opinió de l'infant en les decisions que afecten en l'àmbit familiar, i més concretament les que l'afecten de forma directa. És important així, conèixer l'infant observant els seus interessos i les seves necessitats.

La tasca dels adults de referència és acompanyar els infants en el desenvolupament del seu potencial dins un ambient favorable i afectuós on predomini una educació respectuosa (Blanch, 2015) i es fomenti l'autonomia, l'estil democràtic basat en el respecte i un acompanyament sense violència de cap mena on l'infant pugui comprendre la necessitat de millorar i aprendre estratègies per resoldre situacions similars en un futur.

### **3.2 LA COMUNITAT GITANA COM A GRUP MINORITARI**

Allò que defineix a un grup ètnic és el seu origen (García, 2005, p.4), i en el cas del poble gitano aquest origen és molt divers i confús. El mateix passa en relació amb la seva cultura, ja que tal com diu Fernández (1996, p.70) "No hay una manera de ser gitano, sino cien".

D'altra banda,

La gran diversidad de modelos familiares existentes en la sociedad actual y las diferencias culturales y de género, incrementan extraordinariamente la variabilidad en la realización de

la tarea de ser padres y madres. A ello hay que añadir que los padres y las madres actuales ya no se limitan a reproducir los patrones culturales recibidos de sus progenitores o de su grupo de referencia, sino que hacen suya esta tarea al individualizarla y dotarla de significados personales, lo que sin duda también incrementa su variabilidad (Rodrigo, Máiquez, i Martín, 2010, p.12).

Davant una societat constantment canviant i multicultural, hem de tenir present que les famílies dels grups minoritaris, tal com són les que pertanyen a la comunitat gitana, no tenen una estructura estàtica i estan patint una important transició ecològica a conseqüència dels canvis socials que afecten la seva estructura com a comunitat (Lalueza i Crespo, 2005).

Si analitzem les comunitats gitanes, podem afirmar que es tracta d'una cultura tradicional que basa les seves pràctiques en la família extensa, l'autoritat dels més grans i l'enteniment de l'individu no com a subjecte, sinó com a part d'una col·lectivitat (Lalueza i Crespo, 2005).

Així mateix, des de la nostra experiència dins la cultura dominant (Crespo, Lalueza i Perinat, 1994) es jutgen les pràctiques de criança de la cultura minoritària sense contextualitzar-les, entendre el sentit ni la funcionalitat d'aquestes. Per tant, s'ha d'adaptar la intervenció a l'entorn sociocultural en el qual s'origina, i defensar per sobre de tot els drets dels menors (Lalueza i Crespo, 2005).

Davant aquesta situació, podem definir les pautes de criança, tal com exposen Lalueza i Crespo: «Las pautas de crianza son el tipo de prácticas familiares en que más se repara para la intervención psicosocial. » (2005, p.8) tenint present que aquestes mateixes pràctiques poden resultar adequades o inadequades segons el nínxol evolutiu que conformen.

Altrament les pautes de criança com accions concretes dels adults de referència d'un infant, que preparen a aquest per fer front a les circumstàncies de la vida. La cura d'aquests infants partint de la responsabilitat s'inicia des del naixement i té com a objectius la transmissió de valors i formes d'entendre i desenvolupar-se en el món.

Analitzant el col·lectiu gitano i les seves característiques, destaquem que aquest es troba per tot el món però mai ha reivindicat un territori com a propi, la qual cosa ens mostra que la seva identitat va més enllà de la relació d'una cultura amb un territori, segons Sordé (2007).

L'escassa formació i el racisme existent en el mercat laboral potencia encara més les barreres i dificulten la inclusió educativa i laboral d'una cultura minoritària estereotipada i plena d'estigmes socials (CEDAW, 2004).

Per una banda, els oficis del col·lectiu gitano giren entorn de feines que requereixen una baixa formació acadèmica, activitats econòmiques familiars i informals (venda ambulants, recollida de residus...) (Grañeras i Parras, 2010).

D'altra banda, com expliquen Crespo, Lalueza i Perinat (1994), existeixen contradiccions entre els objectius i les pràctiques educatives de les famílies i els que presenta l'escola. La falta d'identificació amb un model de sistema educatiu que no visibilitza la cultura gitana ni en el seu currículum (Grañeras i Parras, 2010) ni en el seu funcionament ordinari, defineixen l'escola com una institució per la cultura majoritària..

### **3.3 EL COL·LECTIU GITANO AL SISTEMA EDUCATIU**

La inclusió del col·lectiu gitano dins el sistema educatiu occidental s'ha presentat al llarg de la història com a un repte difícil de superar per la distància que trobem entre aquesta minoria i el funcionament de l'educació al nostre país.

Així mateix, segons el Instituto de Sociología aplicada de Madrid (1982), en els últims anys l'escolarització dels infants gitanos ha augmentat considerablement, però segueix estant subjecte a diferents situacions dins el marc educatiu espanyol (García, 2005, p.2):

- Assistència i rendiments normalitzats.
- Assistència amb absentisme esporàdic i fracàs escolar.
- Absentisme extrem i abandonament escolar prematur.
- Petit nombre d'infants desescolaritzats.

La cultura gitana condiciona la falta d'interès per l'escolarització infantil primerenca, ja que es considera que el millor lloc per educar un infant menor de 6 anys és al costat de la seva mare.

Tanmateix, trobem que de forma general, la major part dels infants no escolaritzats (62,5%) són menors de tres anys, pel fet que l'escolarització en aquesta primera etapa és voluntària i no gratuïta. Tot i això, existeix una gran diferència en el percentatge d'escolarització del primer cicle d'Educació Infantil si comparem la població gitana i el conjunt. En el cas del

segon cicle d'Educació Infantil, el percentatge d'escolarització d'infants gitanos està bastant igualat al del conjunt (López, 2010).

La no escolarització, el fracàs escolar o l'abandonament prematur dels estudis en la comunitat gitana, sorgeixen tant des del context sociocultural i educatiu com des de l'àmbit familiar.

Si analitzem el context sociocultural de les escoles, podem afirmar tal com diu García (2005) que aquest està enfocat des de la monoculturalitat i des d'una perspectiva jeràrquica que genera desigualtats entre el conjunt i la comunitat gitana.

Per aquest motiu, Abajo (1997) explica que per aconseguir l'escolarització total de l'alumnat gitano fa falta una política encaminada a fer front a l'exclusió que tingui present una pedagogia afectiva, crítica i intercultural en la qual es formen els docents i s'augmenten els recursos.

En referència a l'àmbit educatiu trobem diverses causes per les quals l'alumnat gitano presenta un elevat percentatge d'abandonament i una escolarització baixa.

Segons Abajo (1997),

- L'escassa tradició escolar de la comunitat gitana a conseqüència de la concepció de l'escola i el sistema educatiu. En l'actualitat moltes famílies gitanes són conscients de la importància de l'escolarització pel futur dels seus fills i filles, però també són conscients de les diferències entre el col·lectiu i l'escola.
- El poc suport acadèmic dels infants gitanos en el context familiar.
- La falta de comunicació entre l'escola i les famílies pel fet de no ser conscient de l'impacte que té aquesta relació en el desenvolupament escolar dels seus infants.
- La necessitat d'introduir-se en el món laboral de forma primerenca i abandonar els estudis a causa de la pobresa i la marginalitat que presenten moltes famílies gitanes.

Per aquests motius, no només fa falta treballar la parentalitat positiva i responsiva amb les famílies, per conscienciar-les de la importància de l'escola i de la seva responsabilitat com a adults referents, sinó que també és necessari un canvi de mentalitat i de metodologies dins la societat i dins el sistema educatiu.

## 4 OBJECTIUS

---

Al llarg de tot aquest procés d'intervenció s'han anat modificant i concretant els objectius per tal d'ajustar-nos ala demanda de la fundació i a la nostra capacitat real d'actuació dins el seu projecte.<sup>3</sup>

Finalment concretem els següents objectius:

- Objectiu general:
  - **Analitzar la realitat de les famílies per afavorir la parentalitat positiva i responsiva a través del Programa Proinfància de La Caixa<sup>4</sup>.**
- Objectius específics:
  - Conèixer la cultura de l'ètnia gitana com a col·lectiu minoritari.
  - Revisar el programa de parentalitat positiva del Programa Proinfància de La Caixa.
  - Proposar canvis en el material proporcionat pel Programa Proinfància de La Caixa en relació amb la realitat del perfil de famílies de l'entitat.

Els objectius d'aquest projecte ApS estan vinculats a una sèrie de competències<sup>5</sup> relacionades amb les meves habilitats i capacitats com a mestra d'Educació Infantil, les quals seran molt important pel desenvolupament de la intervenció.

## 5 METODOLOGIA EMPRADA EN LA INTERVENCIÓ

---

A continuació presentarem els criteris generals d'intervenció i la metodologia que s'ha utilitzat per a l'elaboració i implantació d'aquest projecte ApS. Ens centrarem en els participants, l'enfocament, la recollida d'informació i el procediments de la intervenció.

### 5.1 PARTICIPANTS

En la nostra intervenció hem comptat amb la participació de diverses persones per tal de poder observar i analitzar els diferents punts de vista sobre com entén el col·lectiu gitano la

---

<sup>3</sup> Veure Annex 9.2. Evolució dels objectius i de la proposta del TFG

<sup>4</sup> Al llarg del document es farà esment del Programa de Parentalitat Positiva del Programa Proinfància de La Caixa, referenciant-lo únicament com a "programa" o "programa Proinfància".

<sup>5</sup> Veure Annex 9.1. Competències del grau

parentalitat positiva i com es concreten aquests coneixements en contextos reals i quotidians, per tal de donar un enfocament més adequat al programa.

Des de la **Fundació Pere Closa**, els professionals que hi treballen van expressar-nos la necessitat de millorar la relació família-escola al col·lectiu gitano, oferint-nos analitzar i adequar el material del Programa de parentalitat positiva a través de l'observació directa i la participació en algun dels seus programes.

D'altra banda, també han sigut participants 12 **promotors** de la Fundació.

Aquests són gitanos i gitanes amb estudis superiors que treballen a la Fundació i coneixen en profunditat les escoles i les famílies, coordinant-se amb els serveis socials que acompanyen a cada família per tal de comentar els avenços i l'evolució d'aquestes.

En la nostra intervenció hem tingut l'oportunitat de treballar conjuntament amb la Montse García, la promotora del barri de Sant Roc, que entre altres funcions, s'encarrega del **Taller d'alfabetització de mares**<sup>6</sup> de l'escola Lestonnac, els dimarts de 9:30 a 10:30.

El grup de mares que participa del taller són 11 mares de la mateixa escola. Moltes tenen fills i filles a Educació Infantil i Primària i d'altres fills i filles adolescents que també han sigut alumnes de Lestonnac. Són un grup molt cohesionat on s'ha creat vincle i sentiment de pertinença, tant amb la promotora com entre les participants.

En aquesta mateixa escola, la Montse s'encarrega de comunicar-se amb els docents i les famílies per fer d'intermediària i generar així una comunicació més fluida entre els dos agents.

En relació amb el taller, és un servei socioeducatiu que ofereix la Fundació, en el qual les participants aprenen continguts molt bàsics de llengua castellana i catalana i matemàtiques a partir de fitxes d'exercicis o petits jocs a la pissarra, alhora que es tracten temes de forma espontània sobre la criança dels fills i filles, la relació amb l'escola, la vida quotidiana... Així mateix, també poden rebre la visita de professionals externs, com és el cas d'una infermera. En aquestes sessions més especials es fa un petit col·loqui on les mares poden expressar opinions, neguits, inquietuds..., per tal que la professional les aconselli o doni resposta.

---

<sup>6</sup> Per tal de facilitar la lectura del document, es farà referència al Taller d'alfabetització de mares de l'escola Lestonnac, únicament com a "taller" o "taller de mares".



La promotora recull tota la feina que les mares fan en aquest taller i notifica l'assistència per tal que des de serveis socials es valori el compromís i la dedicació d'aquestes.

Pel que fa a la intervenció amb altres promotors, ens han expressat la seva opinió des de l'experiència directa amb les famílies, envers el programa de parentalitat positiva - si l'han utilitzat- i sobre altres qüestions en relació amb la criança i la cultura del col·lectiu gitano, a través d'un formulari en línia de resposta oberta.

## **5.2 ENFOCAMENT**

L'enfocament de la intervenció es basa en un mètode d'investigació qualitatiu que parteix de la demanda de la comunitat a la qual posteriorment s'adreça el servei creat per atendre les necessitats observades. Aquest servei es dissenya, s'implementa i avalua a partir de la participació del col·lectiu per tal d'orientar-lo a la seva millora. A més, s'utilitzen diferents instruments metodològics per a recollir continguts i interpretar-los.

Parlem també d'una investigació descriptiva en la qual s'especifica de forma transversal la realitat a partir de l'observació del territori on actuem. S'estableix comunicació amb diferents professionals i famílies per tal d'observar la realitat de forma directa.

A l'estudiar les necessitats que presenten els diferents participants en el seu ambient natural, podem fer referència també a la investigació de camp.

## **5.3 RECOLLIDA D'INFORMACIÓ**

Els instruments utilitzats són les notes de camp i un qüestionari de preguntes, dels quals podem extreure dades qualitatives.

L'observació participativa ha estat un punt clau per tal de recopilar informació de la comunitat gitana i les seves característiques a través de la mateixa inclusió dins del grup de mares que participen del taller d'alfabetització, per tal de comprendre amb profunditat la situació, els valors, la cultura i la forma de vida d'aquest grup minoritari a la societat actual.

Amb aquesta tipologia d'observació busquem analitzar les converses i comentaris que realitzen les mares envers determinats temes de la parentalitat positiva per tal d'obtenir conclusions pròpies.

Les conclusions ens serviran per respondre els interrogants plantejats a l'inici sobre les famílies gitanes i les seves característiques, millorar en aquest cas un material educatiu com és el Programa Proinfància de La Caixa a partir del coneixement adquirit en

l'observació i la posterior anàlisi reflexiva i crear un servei que doni resposta a les inquietuds i neguits plantejats pels mateixos participants.

Dins les diferents observacions participatives, la participació moderada (Kawulich, 2005) respondria a les característiques de la metodologia que s'ha emprat per observar.

S'han realitzat 5 sessions d'observació d'una hora cadascuna, assistint durant 5 dimarts seguits al taller.

La creació d'un formulari de resposta oberta adreçat als promotors de la Fundació ens ha estat útil per conèixer des de l'experiència dels professionals, les pràctiques de criança, els neguits i les inquietuds de les famílies. A més, ens ha ofert la perspectiva dels promotors en relació amb la gestió i l'organització d'estratègies de mediació entre les famílies i l'escola.

La decisió de crear el formulari Google Forms parteix de la demanda de la Fundació a conseqüència de la impossibilitat de seguir participant de forma presencial als diferents programes que aquesta ofereix.

Per tant, es difon via digital amb els promotors de la Fundació.

Aquest consta d'algunes preguntes de resposta oberta les quals pretenen deixar llibertat als participants per expressar-se al màxim i altres preguntes amb resposta dicotòmica.

La temàtica del formulari gira entorn de l'exercici de la parentalitat i al programa Proinfància. Així mateix està estructurat en seccions. Trobem la secció sobre dades personals, per tal que els promotors introdueixin el seu correu electrònic, la secció sobre el programa Proinfància adreçada als professionals que han utilitzat el programa amb les famílies que atén a la seva zona i la secció sobre l'exercici de la parentalitat positiva en el col·lectiu gitano, segons les seves experiències i vivències amb les famílies. Finalment trobem un apartat que permet exposar altres comentaris o inquietuds en relació al formulari.

#### **5.4 PROCEDIMENTS**

Per tal d'estructura i organitzar la nostra intervenció s'han seguit una sèrie d'accions que exposarem a continuació. Inicialment es va crear un cronograma<sup>7</sup> que s'ha anat modificant amb la implementació de la intervenció.

Primerament hem partit de realitzar dues reunions d'aproximadament 2 hores de mitja per tal de fomentar el treball col·laboratiu, deixar clar els objectius i compartir dubtes i

---

<sup>7</sup> Veure Annex [9.3. Cronograma](#)

inquietuds. En aquestes trobades han participat promotors i encarregats de la Fundació, els dos tutors de la Universitat Autònoma de Barcelona, i la Míriam i jo com estudiants i responsables de la intervenció.

Altrament ha fet falta fer una recerca acurada de bibliografia i marc teòric per tal de fonamentar les nostres pràctiques i actuacions. La construcció d'aquest ha estat compartit amb la Míriam, per tal d'enriquir-lo i construir-lo amb més profunditat i varietat de bibliografies i perspectives.

Una vegada establertes les bases teòriques del projecte, hem dedicat un període d'un mes a observar des de dins què fa la Fundació, els seus projectes, les accions que desenvolupen... a partir de la pràctica dels promotors i les característiques i maneres de fer de les famílies.

Les dues estudiants hem participat en el taller explicat anteriorment, per tal de conèixer la seva realitat.

Amb l'assistència a aquest taller i l'observació participativa que hem realitzat en ell, hem pogut concretar tres temes relacionats amb la parentalitat positiva i responsiva, que emergeixen de l'interès de les famílies.

Els temes que han sorgit són:

- 1. La resolució de conflictes i els límits.**
- 2. La confiança envers l'Escola Bressol.**
- 3. La relació amb els diferents professionals: psicòlegs, serveis socials...**

Amb la selecció d'aquestes tres temàtiques, s'ha organitzat una sessió de discussió conjunta amb les mares del taller per tal de, posteriorment, aprofitar les seves opinions per adaptar la intervenció a les necessitats reals de l'entorn. Aquesta sessió s'entén com a un servei que oferim a la Fundació.

La sessió de discussió té l'objectiu de conèixer en primera persona quina és la visió de les mares i quines solucions/reflexions s'aporten entre elles. El desenvolupament parteix d'un debat, en el qual nosaltres, no com a expertes sinó com a participants, presentarem diferents situacions quotidianes en relació amb aquests temes, per tal de conversar sobre el seu propi punt de vista.

En aquestes sessions es deixa de costat la possibilitat d'oferir una única visió o resposta correcta al tema plantejat i s'intenta reflexionar sobre els exemples que elles mateixes ofereixen, amb la finalitat de buscar els èxits d'aquestes situacions.

D'altra banda, com ja s'ha comentat anteriorment, s'ha creat un formulari per tal de recollir les vivències i experiències dels promotors de la Fundació en relació amb la parentalitat positiva i el programa Proinfància.

Paral·lelament a aquestes sessions i al formulari, s'ha fet un treball d'anàlisi dels documents del programa on es tracten de forma directa o transversals els tres temes escollits i esmentats anteriorment, per identificar si aquests s'adapten o no a la realitat de les famílies. Amb aquesta anàlisi no es busca canviar el programa i dissenyar-ne un de nou, sinó fer propostes de millora i possibles adaptacions d'aquest material, segons les característiques, necessitats, inquietuds i informacions que s'estan extraient del taller i del formulari dels promotors.

Un cop acabat el període d'observació i implementada la intervenció, analitzarem els punts forts i febles, tot reflexionant sobre les aportacions que s'han recollit a partir de la meua visió com a mestra d'Educació Infantil, i com a Psicòloga en el cas de la Míriam.

## **6 ANÀLISI DE DADES I RESULTATS**

---

Per començar l'anàlisi de dades i resultats cal destacar que aquesta secció està dividida en 3 subseccions centrades en una intervenció o instrument diferent, on s'analitza la parentalitat positiva i les temàtiques en les quals se centra la nostra intervenció: límits i resolució de conflictes i confiança envers l'Escola Bressol.

L'anàlisi dels resultats i les dades extretes a partir de la nostra intervenció i dels instruments utilitzats per la recopilació d'informació ens han permès complir el principal objectiu d'aquest treball, el qual es basava a analitzar les famílies per tal d'afavorir el treball de la parentalitat positiva mitjançant el programa Proinfància. A més, s'han pogut relacionar també els objectius específics de la nostra intervenció.

### **6.1 ANÀLISI DEL PROGRAMA DE PARENTALITAT POSITIVA DE PROINFÀNCIA LA CAIXA**

A continuació presentem els resultats dels documents del programa analitzats, amb els quals hem pogut revisar el programa com preteníem a l'inici d'aquest projecte i oferir alternatives per adequar-lo a la realitat i necessitat de les famílies.

En cursiva trobem les meves aportacions i reflexions sobre aquests apartats.

- Desenvolupament de les sessions:

Grups: el programa està dissenyat per portar-lo a terme de forma grupal, amb grups d'entre 8 i 16 participants.

*Considero que el mínim de participants és molt elevat i que les propostes han de permetre la seva realització també amb un grup més reduït per tal de facilitar la creació de vincles entre els participants, el sentiment de pertinença en el grup i la participació activa dels integrants en les dinàmiques.*

Trobem tres de grups:

- *El grup de mares: la participació familiar es redueix a la figura materna, per aquest motiu farà referència en moltes ocasions només a les mares. En poques ocasions la figura paterna s'implica de forma directa en activitats escolars, acadèmiques o lúdiques que tinguin relació amb la parentalitat positiva. Per aquest motiu, les dinàmiques s'han de pensar per adreçar-les a les mares. Així mateix, si aquestes dinàmiques es duen a terme fora de l'horari escolar, s'han d'intentar realitzar a l'hora que el grup d'infants, per intentar conciliar i facilitar la participació de les mares a les sessions, o bé promoure la participació dels pares a partir d'altres motivacions on s'inclouï la criança i la parentalitat positiva.*
- *El grup de fills i filles: aquest programa els incorpora en les seves dinàmiques, ja que en moltes ocasions s'ha expressat el neguit per deixar els infants en una activitat fora de l'horari escolar.*
- *El grup de famílies: es compon dels dos anteriors.*

**Horari:** el plantejament de l'horari és el següent.

La primera hora es dedica a realitzar de forma paral·lela la sessió per pares i la sessió per infants i en la segona hora es fa la sessió conjunta. Entre aquestes dues hores es dedica una estona per descansar i compartir un esmorzar/berenar.

*Després de la meva participació en el taller de mares i segons les diferents opinions exposades pels promotors en el formulari que analitzarem més endavant, considero que proposar inicialment dues hores de sessió pot comportar que les famílies perdin l'atenció o es cansin. Una proposta seria anar augmentant la durada de la sessió de forma progressiva segons la motivació i l'interès dels participants.*

*El fet de portar esmorzar o berenar per compartir implica un compromís. Els promotors exposen que pot haver-hi famílies que no puguin comprometre's econòmicament a portar setmanalment esmorzar i que seria molt millor el fet de fer-ho mensualment i de forma voluntària, motivant a portar quelcom en petits grups.*

**Continguts del programa:** Trobem 8 mòduls que treballen temàtiques de parentalitat positiva.

Sessió 0: Ens coneixem.

Mòdul 1: Mostrem afecte en família.

Mòdul 2: Eduquem els nostres fills.

Mòdul 3: Aprenem a comunicar-nos en família.

Mòdul 4: Mengem en família.

Mòdul 5: Connectem amb l'escola.

Mòdul 6: Gaudim junts en família.

Mòdul 7: Afrontem els reptes quotidians.

Mòdul 8: Recordem allò après.

Els continguts dels mòduls estan organitzats de forma que es pugui treballar amb les mares i amb els fills i filles, per separat i conjuntament.

Cada mòdul s'estructura en dues sessions que van avançant de forma progressiva en els continguts i les dinàmiques proposades.

*Si analitzem els mòduls que se centren en els tres temes d'estudi escollits, trobem que la resolució de conflictes i l'establiment de límits pot ser un tema transversal que apareixerà en la majoria de mòduls, per exemple en el mòdul 2,4,6, o 7.*

*La temàtica de la confiança en l'escola bressol la podem analitzar a través del mòdul 5: Connectem amb l'escola.*

#### Anàlisi del mòdul 5: Connectem amb l'escola

Sessió 1 (per a pares i mares):

**Objectius:**

- Reconèixer la importància i els beneficis que tenen l'escola i els èxits acadèmics pel present i el futur dels nostres fills i filles.
- Reflexionar sobre les diferents formes que podem acompanyar i reforçar els nostres fills i filles en les qüestions escolars.

### **Continguts:**

- Beneficis de l'acompanyament i del suport parental en l'àmbit escolar.
- Característiques bàsiques de l'acompanyament parental en les feines escolars (espai d'estudi, hàbits d'estudi, agenda, puntualitat, higiene, lectura, motivació, reforç i expectatives positives).

### **Activitats, materials i recursos: (Annex)**

Activitat 1: "Sin implicación no hay beneficios." → *Aquesta activitat es complementa amb una història animada "Mi familia y la escuela", a la qual no hem tingut accés.*

Activitat 2: "Las mil y una maneras de ayudar a nuestros hijos en la educación escolar."

- Fitxa 1: Las mil y una maneras de ayudar a nuestros hijos en la educación escolar.

Anàlisi d'un cas. *Aquesta fitxa consta de 4 preguntes que serveixen com a pauta per analitzar les fitxes de treball, en les quals trobem il·lustracions de 6 situacions relacionades amb la família i l'escola.*<sup>8</sup>

Les preguntes de la Fitxa 1 són les següents:

- Identifica qué pasa en el dibujo.
- ¿Cómo se sienten cada uno de los personajes? ¿Por qué creen que se sienten así?
- ¿Creen que existe algún problema? Si la respuesta es afirmativa, ¿Cómo lo solucionarían?
- De lo comentado, ¿Qué podrían aplicar a su situación personal?

*Les preguntes que plantegen són poc concretes i significatives pel perfil de famílies que acull la Fundació. Cal buscar la manera de fer preguntes que permetin connectar amb la realitat de cada família, per tal d'identificar situacions semblants del seu dia a dia i parlar*

---

<sup>8</sup> Veure Annex 9.6 Programa de Parentalitat Positiva Proinfància La Caixa

*sobre com ho van solucionar o afrontar. El treball d'aquestes preguntes en cap cas ha de ser individual, ja que requereixen la mediació d'una persona externa que pugui ajustar-les a la conversa que va sorgint. Amb el pas del temps, si es veu una evolució en el grup, es pot tornar a repetir la dinàmica amb altres il·lustracions i situacions, de forma més autònoma, primer analitzant de forma individual per posteriorment compartir amb el grup.*

### **Proposta de desenvolupament de l'activitat 2:**

Es formen grups de 4 o 5 persones intentant que membres d'una mateixa família no coincideixin en un mateix grup.

Un cop formats els grups, es demana que escullin un portaveu encarregat de fer que el grup es centri en la tasca i posteriorment dur a terme la posada en comú amb la resta de grups. A continuació, es reparteix a cada grup una il·lustració amb una situació i una Fitxa 1 per a cada participant. Cal observar les vinyetes i dedicar 10 minuts per respondre a les preguntes de la Fitxa 1.

Posteriorment es procedeix a la posada en comú. Mentre es mostra la il·lustració, la persona que fa de portaveu del grup explica molt breument el que succeeix al dibuix i comenta la situació personal que aquest grup aplicaria. Finalment, la persona dinamitzadora de l'activitat, explica que la Fitxa 3 ofereix diferents orientacions educatives per donar suport des de casa l'aprenentatge dels infants.

Un cop exposats els diferents materials i la dinàmica de treball d'aquesta primera sessió per a mares del mòdul 5: Connectem amb l'escola, passem a analitzar les característiques que presenta aquest recurs i algunes propostes de millora.

#### ❖ En relació amb les il·lustracions:

La majoria de les situacions es desenvolupen dins l'habitatge. En les il·lustracions, aquestes presenten un aspecte cuidat, ordenat i modern. Caldria enfocar d'una altra forma aquest context, per tal que ajudi a contextualitzar la situació, que en moltes ocasions serà nova per la majoria de participants.

Els personatges que apareixen no estan contextualitzats ni relacionats amb les característiques físiques que identifiquen el col·lectiu gitano. Cap d'aquestes famílies presenta característiques semblants del que podria ser una família d'ètnia gitana. A més, en cap de les situacions que es desenvolupen a casa apareix més d'un fill o filla, fet que també s'allunya de la realitat en la majoria dels casos.



La vinyeta que es desenvolupa a l'escola, també podria estar descontextualitzada, ja que, en el cas de l'escola Lestonnac, la gran majoria d'infants són gitanos o de famílies migrades i els personatges d'aquesta vinyeta no presenten una gran diversitat.

Apropant aquestes il·lustracions a la realitat, les famílies connectaran més fàcilment amb la dinàmica i podran relacionar situacions i experiències pròpies de forma més significativa.

❖ En relació amb les situacions que presenten les vinyetes:

Considero que, les situacions que mostren les vinyetes no s'apropen a situacions amb les quals les famílies puguin sentir-se identificades en el seu dia a dia.

Seria necessari partir de rutines i hàbits en els quals apareixen neguits i inquietuds que donin peu a connectar amb les pròpies vivències de cada família, per tal de compartir possibles actuacions i opinions diverses que enriqueixin la reflexió sobre la situació presentada.

Així mateix, la idea d'utilitzar aquest material se centra a analitzar com es pot sentir l'infant en les diferents situacions i determinar quines conseqüències tenen les accions que portem a terme amb ells. Per aquest motiu oferiria més exemples de situacions, per donar l'oportunitat a totes les famílies de participar en la reflexió i resolució de les diferents situacions.

També caldria afegir situacions on s'actués davant d'infants més petits (Escola bressol o parvulari), ja que són la base per intentar començar a prendre consciència de la importància de l'escola i del seu paper com a pares i mares dins l'educació dels seus infants.

❖ En relació amb el desenvolupament de la proposta:

Com s'ha comentat anteriorment, en moltes ocasions no trobarem un gran nombre de participants, però aquesta dinàmica es pot adaptar per fer-la conjuntament en petit grup.

Altrament, no s'especifica el paper del dinamitzador en tota l'activitat, però considero que en el moment per petits grups on s'ha d'anar responant les preguntes caldria la seva presència per tal de guiar i acompanyar la conversa.

El fet de responsabilitzar a una persona d'una tasca del grup és positiu, però potser caldria repartir altres tasques dins el grup, o repartir la que es proposa entre més d'una persona.

En la posada en comú del que s'ha parlat, es poden comentar totes les vinyetes sense la necessitat que només parli un dels membres del grup, per tal de permetre que tothom

expliqui la seva experiència de forma breu. En aquest moment, la mediació del dinamitzador és molt important.

En relació amb la fitxa 3, potser caldria dedicar una estona a comentar-la en gran grup, per introduir-la i motivar al posterior treball a casa.

## **6.2 ANÀLISI DEL TALLER DE MARES DE LESTONNAC**

En aquesta subsecció analitzaré els resultats extrets de les graelles d'observació<sup>9</sup> utilitzades durant la meua assistència i participació en el taller de mares.

He pogut ser partícip de 6 sessions en les quals s'han realitzat diferents dinàmiques en relació amb la cria dels infants i a l'alfabetització de les persones participants. A més, ens van donar l'oportunitat de dinamitzar una d'aquestes sessions.

Aquest fet ens ha permès portar a terme l'objectiu específic basat a conèixer la cultura gitana com a col·lectiu minoritari.

A partir de la meua experiència dins el taller, considero que aquest permet a les mares empoderar-se i adquirir coneixements per tal de ser més autònomes, tenir més confiança en elles mateixes i en les seves capacitats, compartir una bona estona amb un grup d'iguals on expressen amb confiança les seves pors i neguits...

El fet que la promotora i en aquest cas formadora sigui també gitana els hi proporciona un referent positiu i un exemple a seguir.

La varietat d'edats dins el grup també permet compartir coneixements, vivències i experiències que serveixen a les més joves com a exemple i ofereixen l'oportunitat a les més grans per reflexionar sobre la seva pràctica.

Altrament, l'objectiu de la nostra participació en el taller era identificar neguits i inquietuds de les participants en relació amb la parentalitat positiva i responsiva, per tal de treballar-los conjuntament més endavant,



---

<sup>9</sup> Veure Annex [9.4. Graelles d'observació del taller de mares de Lestonnac](#)

creant un servei que s'adaptés a les característiques, organització i metodologia observades en aquest petit espai.

D'aquesta manera, al llarg de les sessions hem recollit tres temàtiques centrals<sup>10</sup> que emergeixen de l'interès de les famílies i que ens ha facilitat adaptar la nostra intervenció a aquesta demanda.

Per tant, amb relació a la sessió que la Míriam i jo vam dinamitzar, destaco que ens vam basar en la metodologia de treball que havíem observat al llarg dels altres tallers, per tal d'adaptar-nos a la seva forma de treballar i ser més properes.

Vam decidir oferir un servei, preparant un taller a partir de les necessitats detectades en el col·lectiu, en el qual les mares conversaven sobre les diferents opinions en relació amb els temes anteriors a partir d'unes preguntes que nosaltres els hi exposàvem. Vam enregistrar la conversa amb el consentiment de les participants per tal de facilitar-nos l'extracció de dades.<sup>11</sup>

L'anàlisi dels resultats extrets en aquesta sessió és la següent:

**Amb relació als límits i la resolució de conflictes:**

- Les mares entenen la importància d'establir límits als infants, sobretot quan aquests mostren una conducta negativa.
- Tot i que en diverses ocasions s'ha parlat del càstig físic com a mètode de resolució de conflictes habitual, valoren positivament el fet de fer entendre els infants a partir del raonament que la seva conducta no és positiva. En moltes ocasions expressen privar els infants d'objectes que els hi agraden com a càstig.
- L'establiment de límits per la figura paterna és diferent del de la figura materna pel fet de presentar rols familiars molt diferents: la mare s'encarrega de les tasques de cura i el pare de treballar. Per tant, el rol del pare és molt més autoritari pel que fa a l'establiment de límits.
- Moltes d'elles expliquen que els seus marits les "ajuden" amb els infants i la llar, fet que ens fa entendre que veuen aquestes tasques com a responsabilitat de la mare i valoren com una ajuda el fet que l'home es pugui implicar en elles.

---

<sup>10</sup> Veure [5.4. Procediments](#)

<sup>11</sup> Veure Annex [9.5. Transcripció de la sessió I del Taller de mares de Lestonnac](#)

### **Amb relació a l'escola:**

- Les mares mostren dues opinions respecte a la relació i la confiança amb l'escola. Valoren positivament l'establiment de límits per part de l'equip docent i són conscients de les conductes i comportaments dels seus infants.

D'altra banda, són crítiques quan consideren que no s'ha actuat justament o correctament amb els seus fills i filles.

- Per les opinions que expressen, els i les mestres han d'estar en tot moment tenint cura dels infants, sense possibilitat d'equivocar-se.

### **Amb relació amb els diferents professionals:**

- Aquesta temàtica no va ser tractada en aquesta sessió.

## **6.3 ANÀLISI DEL QÜESTIONARI ALS PROMOTORS**

A conseqüència de la pandèmia per COVID 19 hem hagut de reajustar la nostra intervenció a la situació en la qual ens trobem. Per aquest motiu hem creat un formulari<sup>12</sup> sobre el Programa de Parentalitat Positiva del Programa Proinfància de la Caixa adreçat als promotors de la Fundació.

Hem recollit 12 respostes, les quals analitzarem a continuació.

Per començar, un 66,7% afirma conèixer o haver utilitzat el Programa de Parentalitat Positiva envers un 33,3% que no.

El fet d'haver-lo posat en pràctica ens dóna una opinió veraç sobre la seva funcionalitat i ens permet identificar quins punts forts i febles han observat en relació amb la metodologia de treball, els recursos que proporciona, els continguts a treballar...

Així mateix justifiquen haver-lo utilitzat, ja que els hi dóna recursos, eines, instruments, habilitats i confiança per treballar amb les famílies, però destaquen que cal transformar el seu format i plantejar-lo des d'una perspectiva més flexible i oberta per tal que les famílies no se sentin prejutjades. Com ja hem esmentat anteriorment, l'objectiu del programa és interessant, ja que busca oferir estratègies de criança i de resolució de situacions de la vida diària, però cal apropar el programa i la seva implementació a la realitat de les famílies per

---

<sup>12</sup> Veure Annex [9.7. Qüestionari als Promotors de la Fundació](#)

tal que sigui un recurs realment profitós i doni peu a potenciar les habilitats parentals necessàries pel desenvolupament integral i positiu de les famílies.

Amb relació a si els promotors pensen que el Programa s'adapta a la realitat de les famílies gitanes, majoritàriament expressen que el programa està creat des d'una perspectiva blanca occidental que difereix en moltes situacions de la realitat del seu perfil de famílies. Com ja hem esmentat anteriorment, caldria que el programa contemplés la diversitat cultural i s'ajustés a les característiques del grup que el treballa, començant per exemple per modificar les il·lustracions.

Així mateix, si el Programa parteix d'assessorar i proporcionar tècniques que facilitin una bona criança, és necessari millorar l'enfocament o la forma de proporcionar el material per evitar diferenciacions. A més, valoren la necessitat d'un Programa que inclogui molta més diversitat cultural en relació amb costums i valors.

Aquesta reflexió ens mostra que entenen que la parentalitat positiva i responsiva no depèn de la procedència de la família sinó de la voluntat i disposició del rol com a pares i mares.

Pel que fa a les temàtiques que planteja el Programa, en gran manera es fa referència a la connexió de les famílies amb l'escola com a tema clau per treballar a través de qüestions del dia a dia, ja que identifiquen que encara hi ha una percepció de racisme o diferenciació quant a les famílies gitanes.

D'altra banda, els temes que pensen que es poden afegir al programa són la gestió econòmica i l'organització, el foment de les habilitats parentals de la cultura gitana i la diversitat.

D'entre els límits, la resolució de conflictes, l'autonomia dels infants, la consistència de les decisions preses i la comunicació, consideren els límits com la temàtica més interessant per tractar amb les famílies, seguit de l'autonomia dels infants.

Finalment, quant al material del programa i la seva organització, pensen que les dinàmiques són en general, interessants, però que poden fomentar més la participació. En referència a implicar a les famílies amb el berenar genera dos punts de vista diferents. Opinen que inicialment pot generar rebuig pel fet de ser un compromís dins d'un grup on encara no hi ha sentiment de pertinença ni vincles, però consideren que pot ser positiu oferir-ho de forma voluntària i en un interval de temps ampli (no a cada sessió), ja que pot generar problemes causats per possibles dificultats econòmiques.

Pel que fa a la durada de les sessions, consideren que s'han d'escurçar i oferir una pausa entre sessions. Així mateix, veuen més factible organitzar les sessions amb només els progenitors en horari de matí i dins de l'horari escolar per tal de facilitar la conciliació familiar. La mateixa conclusió extraiem després d'analitzar el programa i participar en el taller de mares.

Les sessions adreçades a tota la família on també participen els infants han de ser més curtes i enfocades en horari extraescolar, ja que considero que intentar connectar els infants després d'una jornada escolar sencera pot ser poc enriquidor i funcional tant per les famílies com pels mateixos infants.

En relació amb les il·lustracions, no s'ha extret una resposta majoritària, ja que alguns dels promotors opinen que si s'ajusten a la realitat de les famílies i d'altres opinen que s'haurien d'adaptar i fer-les més properes, com nosaltres hem esmentat anteriorment.

A més de fer referència al Programa de Parentalitat Positiva, el formulari acull diferents preguntes sobre la cultura gitana i la visió d'aquesta amb relació a la criança, des de la perspectiva dels promotors que tracten diàriament amb famílies.

Com ja hem pogut comentar anteriorment, els rols parentals difereixen en els progenitors, fent que la responsabilitat i l'autoritat recaigui en una sola persona. Els promotors expliquen que aquest fet dificulta que els infants vegin ambdós progenitors de la mateixa manera.

Si analitzem la figura de la mare i la seva funció dins la família, els enquestats expliquen que aquesta adquireix gran part de la responsabilitat quant a la criança dels fills i filles, a més de les tasques relacionades amb la llar i la cohesió familiar.

Tanmateix, si analitzem la figura del pare, majoritàriament expliquen que la seva funció és la de treballar i mantenir l'economia familiar. A més, parlen d'un rol més autoritari i absent amb relació a temes de la criança.

En referència a aquesta comparació de rols, destaco l'opinió de les mateixes mares del taller, les quals expressaven que el rol del pare era més actiu en comparació als seus propis progenitors però paral·lelament manifestaven la necessitat que aquests s'impliquin activament en la criança dels fills i filles i sobretot en l'establiment de límits.

Un altre punt clau que destaquem, és la idea d'expandir la criança a altres familiars, com són germans i germanes grans, avis i àvies i oncles i tietes. Aquest fet ens fa reflexionar sobre com la família extensa també juga un paper clau en l'educació dels infants gitanos.

Altrament, amb relació als límits i la resolució de conflictes, els promotors ens expliquen situacions que acostumen a generar conflictes en les famílies que ells i elles acullen. Aquestes situacions tenen relació amb la dificultat per establir normes, hàbits i rutines i establir pautes pel que fa a l'estudi.

La resolució d'aquestes situacions de conflicte es basa en la comunicació, però també s'utilitza el reforç negatiu -els càstigs- i l'autoritat de la figura paterna.

Si fem referència a les dificultats que presenten les famílies per establir aquests límits, els promotors parlen de l'actitud protectora envers els infants. Aquesta actitud comporta pels infants una dificultat per adquirir autonomia i responsabilitats. A més, l'establiment de límits comporta crear una barrera entre els progenitors i els infants.

Si preguntem sobre quins consells els hi demanen les famílies, podem saber també les seves inquietuds i neguits. La resposta a aquesta pregunta gira entorn de l'establiment de límits amb relació a les pantalles i la tecnologia i algunes situacions de la vida diària com són llevar-se o anar a dormir.

Finalment, amb relació a l'escola, la confiança en aquesta i els seus professionals, els conflictes que apareixen i la participació en el primer cicle d'Educació Infantil, s'ha extret els següents resultats.

El desconeixement de la cultura per part del centre i la falta de comunicació entre ambdues parts són els conflictes que apareixen més reiteradament. A més, la falta de corresponsabilitat i de treball en equip que genera distanciament entre el centre i la família i aquest fet fa que es divideixi l'àmbit escolar del familiar quant a l'aprenentatge i l'educació dels infants.

Amb relació a la desconfiança, entenem que aquesta es dona quan quelcom és diferent i no hi ha seguretat, per tant és important crear un bon clima que potenciï la confiança i la relació amb els docents.

Per acabar aquesta anàlisi, tal com hem esmentat anteriorment, la família extensa facilita la cura dels infants i aquest fet comporta que no es tingui com a opció portar els més petits a l'Escola Bressol perquè no hi ha una necessitat. A més també juguen un paper clau la por a la separació de la família i la concepció d'aquest primer cicle per part de les famílies, ja que no es tenen presents els beneficis pel desenvolupament integral de l'infant que aquesta etapa proporciona.

## 7 CONCLUSIONS

---

Per concloure, cal destacar que aquest projecte ApS ens ha permès identificar quins aspectes de la parentalitat positiva caldria reforçar dins la criança del col·lectiu gitano i quins coincideixen amb les reflexions i afirmacions exposades al marc teòric.

Tal com esmentaven Rodrigo, Máiquez, Martín i Rodríguez (2015), la vinculació afectiva amb els fills i filles facilita l'establiment de límits dins un ambient de confiança, per tant, la parentalitat positiva ha de tenir aquest afecte com a punt inicial.

Els resultats exposats anteriorment ens mostren com dins el col·lectiu gitano consideren important establir límits però trobem mancances en les habilitats parentals per posar-los en pràctica.

D'aquestes habilitats caldria potenciar l'autoconeixença, el treball de la pròpia autoestima i la confiança en ells mateixos.

Segons Lalueza i Crespo (2005), la comunitat gitana es pot definir com una cultura tradicional que basa les seves pràctiques parentals i de criança en la família extensa, l'autoritat dels més grans i l'enteniment de l'individu com a part d'un col·lectiu. Aquestes característiques fan que el col·lectiu no tingui necessitat d'accedir al primer cicle d'Educació Infantil, ja que la criança es comparteix entre tots els membres de la família i segueix unes pautes de criança molt arrelades a la tradició i la cultura.

Altrament, les famílies mostren interès per l'escolarització i el futur dels seus fills i filles, ja que com diu Blanch (2015) la parentalitat positiva és un concepte universal i qualsevol família desitja el millor pels seus fills i filles.

Així mateix, destaquem també que tal com exposen Arranz i Oliva (2010), les famílies són clau com a context de desenvolupament dels infants i cal donar el suport necessari perquè puguin desenvolupar la seva tasca de la forma més positiva possible, com a primer agent de socialització.

Dins d'aquesta reflexió, apareix la necessitat d'adaptar el context sociocultural de les escoles a la inclusió de la diversitat cultural i social, ja que hem pogut comprovar com es generen desigualtats entre el conjunt i la comunitat gitana (García, 2005) i aquestes desigualtats condicionen la confiança i la comunicació amb l'escola, com a institució capaç de proporcionar amb la família una educació conjunta basada en el benestar dels infants.



Un cop esmentades algunes conclusions generals sobre la parentalitat i la comunitat gitana exposem els canvis i adaptacions del programa Proinfància, que considerem necessaris per treballar la parentalitat positiva i responsiva des d'una perspectiva d'inclusió i diversitat en relació amb el col·lectiu gitano. Aquestes adaptacions s'han construït a partir de la recopilació de dades que hem dut a terme mitjançant els diferents instruments i procediments esmentats anteriorment, i donen resposta a l'objectiu inicial basat a proposar canvis en aquest material per tal d'apropar-lo al perfil de les famílies de l'entitat i convertir-lo més endavant en un recurs útil pels promotors de la Fundació.

Pel que fa al **desenvolupament de les sessions** de treball que proposa el programa, caldria adequar els grups, l'horari i la metodologia a les necessitats que cada promotor observi en els seus participants, procurant que permeti la conciliació familiar.

Es destaca la importància de crear confiança, vincle i sentiment de pertinença en el grup per tal de potenciar la participació activa dels usuaris que hi participin.

En relació amb els continguts del programa i els mòduls que treballen les temàtiques de parentalitat positiva, caldria modificar o redefinir algun d'aquests per tal que siguin significatius i útils per treballar amb les famílies.

A continuació trobem un resum d'allò que caldria modificar o afegir en algun dels 8 mòduls que proporciona el programa.

- Mòdul 1: Mostrem afecte en família.

Dins d'aquest mòdul es considera important incloure activitats on es treballi la intel·ligència emocional per tal de reconèixer i expressar les pròpies emocions i les dels altres i enfocar així la resolució de conflictes des del reforç positiu i el raonament.

- Mòdul 2: Eduquem els nostres fills.

Cal donar un especial èmfasi a la importància dels límits a l'hora d'educar els infants i oferir estratègies per tal que els dos progenitors puguin implementar-los conjuntament, partint de la comunicació entre ells. També incloure activitats on es tracta el tema de les noves tecnologies i com gestionar-les mitjançant rutines, horaris...

- Mòdul 3: Aprenem a comunicar-nos en família.

Es considera important explicar a partir d'exemples com l'assertivitat, l'agressivitat i la inhibició apareixen en el dia a dia de les famílies, així com incloure activitats per treballar la

comunicació assertiva i veure els beneficis que aquesta proporciona en la vida diària en família, en la relació amb l'escola...

- Mòdul 4: Mengem en família.

Es considera important explicar la importància de dur una alimentació sana i equilibrada, donar consells i informació sobre les conseqüències que té no portar una alimentació adequada, tant en l'àmbit físic com mental. També incloure informació sobre com afecten els ultraprocessats al nostre cos, ja que la molts infants acostumen a esmorzar i berenar aliments que contenen gran quantitat de sucres, greixos i olis refinats. Per evitar situacions on l'economia familiar suposi un problema per l'adquisició d'aquests hàbits alimentaris saludables, es poden oferir propostes alternatives d'àpats que s'adaptin als pressupostos més ajustats.

- Mòdul 5: Connectem amb l'escola.

En aquest mòdul s'inclou treballar els hàbits, la puntualitat, la higiene i la planificació de tasques, entre altres. A banda de treballar tots aquests temes, també s'ha de conscienciar sobre la importància de connectar l'educació que ofereix l'escola amb l'educació des del nucli familiar. Es tracta d'arribar a un consens en alguns punts per tal que aquest fet no repercuteixi negativament als infants, ja que aquest és un dels principals motius d'absentisme i falta d'expectatives sobre l'escola per part dels infants. També treballar el tema de la confiança en els/les mestres. Explicar que són professionals formats i capacitats per cuidar adequadament als infants. Seria positiu explicar que l'educació reglada és una eina de creixement personal a la vegada que permet moltes oportunitats en el món laboral.

D'altra banda, analitzant aquests mòduls observem que els nostres temes d'estudi (la resolució de conflictes i l'establiment de límits) apareixen transversalment en els següents apartats:

- a) Mòdul 2: Eduquem els nostres fills.
- b) Mòdul 4: Mengem en família.
- c) Mòdul 6: Gaudim junts en família.
- d) Mòdul 7: Afrontem els reptes quotidians.

Pel que fa a la temàtica relacionada amb la confiança en l'escola, la podem veure inclosa en el Mòdul 5: Connectem amb l'escola.

Es considera important integrar un altre mòdul on es treballin els estereotips de gènere, els rols i les expectatives que crea la societat respecte a cada gènere, la importància de revertir això i de tractar a totes les persones per igual.

➤ En relació amb les il·lustracions del programa:

Després d'haver recollit l'opinió dels promotors que utilitzarien el material del programa i de la nostra anàlisi sobre aquest, es conclou exposant la necessitat de començar a adaptar el programa modificant les imatges que proporciona per tal d'apropar-les a la realitat de les famílies amb les quals es treballaran els diferents continguts d'aquestes.

Com ja hem esmentat anteriorment els personatges que hi apareixen no presenten característiques físiques diverses amb les quals es puguin identificar les famílies que acull l'entitat. D'altra banda, la majoria de les situacions són representades dins l'habitatge familiar, però només apareix un infant i un progenitor resolent i afrontant la situació proposada. Aquest fet també s'allunya de la realitat en la majoria de famílies de l'entitat, ja que hem pogut comprovar que comparteixen la criança amb la família extensa.

El dibuix de l'escola, tampoc reflecteix que a l'aula hi hagi diversitat de cultures, fet que no concorda amb la realitat de l'escola *Lestonnac*, per exemple, ja que la majoria d'infants són d'ètnia gitana o altres ètnies.

Per aquests motius considerem que apropant les il·lustracions a la realitat, és més probable que les famílies puguin connectar amb les activitats i participar més activament dins d'aquestes.

Com a conclusió final, creiem que per adaptar el programa Proinfància a les famílies de l'entitat Pere Closa, s'ha d'incidir especialment en les següents temàtiques:

- a) Confiança en l'escola i en els professionals que hi treballen.
- b) Comunicació assertiva.
- c) Incrementar les expectatives sobre l'escolarització, tant en els pares i mares com en els infants.
- d) Incloure un mòdul d'igualtat de gènere.
- e) Integrar la diversitat cultural de forma transversal a totes les activitats.
- f) Confiança en l'educació com a eina de creixement personal i laboral.

g) Fer èmfasi en la intel·ligència emocional com a eina per conèixer i manifestar les pròpies emocions, a la vegada de poder comprendre millor com se senten els altres.

També considerem que seria positiu apropar l'experiència de la Fundació a les diferents escoles on actua per tal de prendre consciència sobre la importància del treball col·laboratiu. Com a exemple, es podria dur a terme un taller amb l'equip docent de l'escola Lestonnac on s'expliquessin els valors de la cultura gitana i la socialització que ha tingut aquest grup com a ètnia minoritària involuntària, en clara posició de desavantatge enfront de la cultura majoritària o dominant. També fer incidència en els valors contradictoris que reben els infants a causa de les diferències entre la cultura gitana i la cultura dominant, i les conseqüències que això comporta per a ells.

Finalment, considerem que aquest projecte ApS serveix d'inici per seguir modificant i adaptant el programa de parentalitat positiva de Proinfància La Caixa. Considerem que s'ha aconseguit reunir una quantitat d'informació adient, que ens ha permès discriminar quines qüestions o temes s'han d'abordar per modificar, de manera que se satisfaci la necessitat que manifesten les famílies.

Per seguir la línia d'aquest projecte, s'hauria de modificar el programa Proinfància en col·laboració amb els promotors de la fundació Pere Closa i les famílies que hi participen, per tal que esdevingués un programa sensible culturalment, adaptat a les necessitats que hem detectat que tenen les famílies de la Fundació.

## 8 REFERÈNCIES BIBLIOGRÀFIQUES

---

Abajo, J.E. (1997). *La escolarización de los niños gitanos*. Madrid: Ministerio de Trabajo y Asuntos Sociales.

Arranz, E. y Oliva, A. (2010). *Desarrollo psicológico en las nuevas estructuras familiares*. Madrid: Pirámide.

Badia, G. i Blanch, S. (2015). *A criar fills se n'aprén?* Barcelona: Fundació Jaume Bofill.

CEDAW (Committee on Elimination of Discrimination against Women). (2004). Shadow report of the European Roma rights centre on the kingdom of Spain's fifth periodic report No. 31st Session. European Roma Rights Center.

De Europa, C. (2006). Recomendación Rec (2006) 19 del Comité de Ministros a los Estados Miembros sobre políticas de apoyo al ejercicio positivo de la parentalidad. Recuperat de: [https://www.bienestaryproteccioninfantil.es/imagenes/tablaContenidos03SubSec/Rec%20\(2006\)19\\_CE%20apoyo%20parentalidad.pdf](https://www.bienestaryproteccioninfantil.es/imagenes/tablaContenidos03SubSec/Rec%20(2006)19_CE%20apoyo%20parentalidad.pdf)

Fernández, M. (1996). *Escuela y etnicidad. El caso del pueblo gitano*. Madrid: CIDE.

Fundació Ateneu Sant Roc. (2019). Recuperat de: <https://www.fundacioateneusantroc.org/ateneu/fundacio-ateneu-sant-roc-d-on-venim/>

García, A. (2005). La educación con niños gitanos. Una propuesta para su inclusión en la escuela. REICE. *Revista Iberoamericana sobre Calidad, Eficacia y Cambio en Educación*, 3(1), 437-448.

Grañeras, M. i Parras, A. (2010). *Gitanos: de los mercadillos a la escuela y del instituto al futuro* (Vol. 6). Ministerio de Educación.

Instituto de Sociología Aplicada de Madrid (1982). *El Libro Blanco de los Gitanos Españoles*. Madrid: Secretariado Nacional Gitano.

Kawulich, B. B. (2005). La observación participante como método de recolección de datos. *Forum Qualitive Social Research*. Volumen 6, No. 2, Art. 43. Recuperat de: <http://diverrisa.es/uploads/documentos/LA-OBSERVACION-PARTICIPANTE.pdf>

Laluzza, J. L., i Crespo, I. (2005). *La intervención con familias ante la diversidad social y cultural*. Madrid: Ministerio de trabajo y asuntos sociales.

López, M. (2010). Comunidad gitana y Educación: un análisis a partir de la Encuesta a población gitana (CIS). X Congreso Español de Sociología. Taller 13. Sociología de la

Educación, 1-3 Julio 2010, Pamplona. Recuperat de:  
[https://eprints.ucm.es/12128/1/Insercion\\_educativa\\_def\\_Myriam\\_Lopez\\_doc.pdf](https://eprints.ucm.es/12128/1/Insercion_educativa_def_Myriam_Lopez_doc.pdf)

Rodrigo, M. J., Máiquez, M. L., i Martín, J. C. (2015). *Parentalidad positiva y políticas locales de apoyo a las familias. Orientaciones para favorecer el ejercicio de las responsabilidades parentales desde las corporaciones locales*. Madrid: Ministerio de Sanidad y Política Social.

Sordé, T. (2007). *Les reivindicacions educatives de la dona gitana*. Barcelona: Galerada.

## 9 ANNEXOS

---

### 9.1 COMPETÈNCIES DEL GRAU

Com a mestra d'Educació Infantil, considero molt interessant adreçar el meu Treball de Fi d'Estudis a treballar de forma directa sobre una realitat educativa, tal com són les famílies gitanes i la seva relació amb el sistema educatiu.

A més valoro molt positivament la proposta d'ApS, ja que hem permet detectar una necessitat real dins una comunitat i traslladar els coneixements adquirits durant aquests quatre anys a realitzar un servei.

Saber adaptar les pràctiques educatives establertes socialment com a comunes, els hàbits i la vida escolar a la comunitat gitana, suposa també com a mestra, el desplegament de diferents estratègies com són una bona capacitat comunicadora, l'establiment de límits, reflexions i crítiques assertives, empatia envers les diferents situacions familiars... per tal d'apropar-me a la realitat d'aquest perfil de famílies i aconseguir arribar a elles i als seus infants. Considero que amb aquesta proposta se'm planteja el repte de ser capaç d'analitzar un perfil de famílies que formen part d'un col·lectiu minoritari present a les escoles, un entorn educatiu concret i unes pautes de criança diferents a les habituals, a través d'una visió inclusiva i respectuosa.

En referència a les competències del grau d'Educació Infantil que considero que puc treballar en aquest ApS són les següents:

En relació amb les **competències bàsiques**:

- Que els estudiants tinguin la capacitat de reunir i interpretar dades rellevants (normalment dins de la seva àrea d'estudi) per emetre judicis que incloguin una reflexió sobre temes destacats d'índole social, científica o ètica.

- Que els estudiants puguin transmetre informació, idees, problemes i solucions a un públic tant especialitzat com no especialitzat.

Aquestes competències s'ajusten a la meua actuació dins la Fundació Pere Closa dins del taller d'alfabetització de mares. Es pretenen reunir diverses informacions sobre el dia a dia d'aquestes famílies per tal de reflexionar sobre què hauríem d'oferir els professionals, de l'educació en aquest cas, per tal d'arribar de forma significativa a aquest col·lectiu minoritari i transferir els nostres coneixements d'una forma clara, entenedora i propera. A més, les dades i reflexions recollides serviran per a la revisió i anàlisi del programa de parentalitat positiva.

En relació amb les **competències específiques**:

- Promoure i col·laborar en accions, dins i fora de l'escola, organitzades per famílies, ajuntaments i altres institucions amb incidència en la formació ciutadana.
- Conèixer l'evolució històrica de la família, els diferents tipus de famílies, d'estils de vida i educació en el context familiar.
- Analitzar i incorporar de manera crítica les qüestions més rellevants de la societat actual que afecten l'educació familiar i escolar: impacte social i educatiu dels llenguatges audiovisuals i de les pantalles canvis en les relacions de gènere i intergeneracionals multiculturalitat i interculturalitat discriminació i inclusió social i desenvolupament sostenible.
- Dominar les tècniques d'observació i registre. Abordar anàlisi de camp mitjançant metodologia observacional utilitzant tecnologies de la informació, documentació i audiovisuals.
- Dominar habilitats socials en el tracte i relació amb la família de cada estudiant i amb el conjunt de famílies.
- Conèixer formes de col·laboració amb els diferents sectors de la comunitat educativa i de l'entorn social.
- Les anteriors competències es poden resumir en tres punts clau que es podran treballar i potenciar en aquest projecte ApS, gràcies a la cooperació i participació dins una institució social com és la Fundació Pere Closa, al treball directe amb les famílies i a la metodologia emprada per a recollir i analitzar la informació.

Aquests tres punts clau són:

- Col·laboració amb la comunitat i l'entorn social.
- La comunicació i la relació amb les famílies.
- L'observació i reflexió crítica.

En relació amb les **competències transversals**:

- Analitzar críticament el treball personal i utilitzar els recursos per al desenvolupament professional.
- Treballar en equips i amb equips (del mateix àmbit o interdisciplinari).
- Reconèixer i avaluar la realitat social i la interrelació de factors implicats com a necessària anticipació a l'acció.
- Finalment, aquestes competències transversals estan més vinculades a la pròpia acció i revisió com a mestra i estudiant.

## **9.2 EVOLUCIÓ DELS OBJECTIUS I DE LA PROPOSTA DE TFG**

En aquest apartat vull deixar constància del procés de la concreció dels objectius d'aquest treball, per tal de valorar no només el resultat, sinó l'evolució. Els objectius d'aquesta proposta ApS s'han anat modificant en relació amb la demanda de la Fundació i després de les trobades amb diferents membres d'aquesta, podem concretar el següent:

### DESPRÉS DE LA PRIMERA REUNIÓ:

OBJECTIU GENERAL:

- *Crear un taller/servei que doni resposta a la inquietud de les famílies sobre la transició d'Infantil a Primària.*

OBJECTIUS ESPECÍFICS:

- *Analitzar l'entitat i les seves pràctiques.*
- *Detectar una necessitat concreta dins l'entitat.*
- *Oferir un servei a l'entitat que resolgui la necessitat anteriorment observada.*
- *Visibilitzar i recollir la tasca dels promotors.*



## DESPRÉS DE LA SEGONA REUNIÓ:

### OBJECTIU GENERAL:

- *Adequar el material proporcionat pel programa Proinfància de "La caixa" a la realitat del perfil de famílies de l'entitat.*

### OBJECTIUS ESPECÍFICS:

- *Analitzar l'entitat i les seves pràctiques.*
- *Participar dels programes que ofereix la Fundació.*
- *Observar de forma directa la realitat de les famílies.*

Amb relació a la proposta d'intervenció, aquesta s'ha anat ajustant a mesura que detectàvem les necessitats i inquietuds de les famílies durant la nostra participació en el taller de mares.

### 9.3 CRONOGRAMA

En aquest apartat vull deixar constància de la modificació del cronograma relacionada també amb els canvis de la nostra intervenció.

GENER	FEBRER	MARÇ	ABRIL	MAIG
<p>Anàlisi dels documents de parentalitat positiva que proporciona el programa Proinfància de La Caixa.</p> <p>Visita al barri de Sant Roc.</p>	<p><b>Dimarts de 9:30 a 10:30.</b></p> <p>Visita al taller d'alfabetització de mares de l'escola Lestonnac per tal de recollir pràctiques, inquietuds, demandes per part de les famílies.</p> <p>Anàlisi de la informació recollida durant la participació al taller.</p>	<p>Adequació del material Proinfància – La Caixa a la realitat de les famílies observades.</p> <p><b>06/03/2020:</b> Entrega segona evidència.</p>	<p>Adequació del material Proinfància – La Caixa a la realitat de les famílies observades.</p> <p>Construcció del cos del TFG en profunditat.</p>	<p>Presentació del material creat i adaptat.</p> <p>Conclusions sobre l'ApS.</p> <p>Revisió.</p> <p><b>29/05/2020:</b> Entrega final</p>

## ADAPTACIÓ DEL CRONOGRAMA A LA PROPOSTA D'ACTUACIÓ FINAL

GENER	FEBRER	MARÇ	ABRIL	MAIG
<p>Anàlisi dels documents de parentalitat positiva que proporciona el programa Proinfància de La Caixa.</p> <p>Visita al barri de Sant Roc.</p>	<p><b>Dimarts de 9:30 a 10:30</b></p> <p>Visita al taller d'alfabetització de mares gitanes per tal de recollir pràctiques, inquietuds, demandes per part de les famílies.</p> <p>Anàlisi de la informació recollida durant l'observació al taller.</p>	<p>Preparació i posada en pràctica de les tres sessions envers els temes d'interès de les famílies: la resolució de conflicte i els límits, la confiança envers l'escola bressol i finalment la relació amb els diferents professionals: psicòlegs, assistents...</p>	<p>Anàlisi de les dades recollides en les tres sessions.</p> <p>Anàlisi crítica del material del Programa Proinfància de La Caixa segons les conclusions extretes en la recollida de dades i l'observació.</p>	<p>Finalització de l'anàlisi del material del Programa Proinfància.</p> <p>Conclusions sobre l'APS.</p> <p>Revisió del TFG.</p> <p><b>29/05/2020</b> →</p> <p>Entrega definitiva TFG</p>

**ADAPTACIÓ DEL CRONOGRAMA A LA SITUACIÓ EXCEPCIONAL DEL  
COVID 19**

GENER	FEBRER	MARÇ	ABRIL	MAIG
<p>Anàlisi dels documents de parentalitat positiva que proporciona el programa Proinfància de La Caixa.</p> <p>Visita al barri de Sant Roc.</p>	<p><b>Dimarts de 9:30 a 10:30</b></p> <p>Participació al taller d'alfabetització de mares de Lestonnac per tal de recollir pràctiques, inquietuds, demandes per part de les famílies.</p> <p>Anàlisi de la informació recollida durant l'observació al taller.</p>	<p>Realització de la Sessió I al taller de mares, conjuntament amb la Míriam (estudiant de psicologia): Conversa sobre límits, resolució de conflictes i relació amb l'escola.</p>	<p>Creació d'un formulari Google sobre el programa de Parentalitat positiva del Programa Proinfància de la Caixa.</p> <p>Aquest formulari s'envia als promotors de la Fundació per tal d'extreure resultats.</p>	<p>Elaboració de la Memòria final a partir de les dades recollides en les diferents intervencions i instruments:</p> <p>Observació al taller de mares de Lestonnac, Sessió I al taller de mares i formulari als promotors.</p>

#### 9.4 GRAELLES D'OBSERVACIÓ DEL TALLER DE MARES DE LESTONNAC

##### INFORMACIÓ RECOLLIDA EN ELS TALLERS

**DATA:** 04/02/2020

**Nº PARTICIPANTS:** 7 mares.

#### **TEMES D'INTERÈS**

- Escolarització primerenca: s'explica que totes les presents estan molt conscienciades sobre l'assistència dels seus fills i filles a l'etapa d'Educació Infantil (3-6) i que moltes valoren positivament el primer cicle (0-3). En aquesta conversa s'explica que les mares gitanes prefereixen cuidar dels seus fills i filles i portar-los on elles van, però que això dificulta la conciliació laboral, per exemple al mercat.
- Psicologia infantil: el fet d'anar al psicòleg es relaciona amb estar boig i no s'accepta si s'ha d'aplicar en infants gitanos. Es parla sobre la importància de trobar algú que no formi part de l'entorn familiar i social, per tal de poder parlar lliurement sobre els neguits i preocupacions.
- Por: una de les mares manifesta la seva por i desconfiança cap a l'escola, ja que el seu infant pot no sentir-se en un ambient segur. Preocupa que els infants siguin agredits per altres infants. Davant aquesta conversa, s'explica que els infants en aquestes edats utilitzen l'agressió per comunicar-se, ja que molts cops són incapaços d'explicar amb paraules com s'estan sentint o què els hi està passant. D'aquest tema sorgeix la resolució de conflictes. Expliquen que en diferents ocasions han parlat amb les famílies d'altres infants per solucionar els conflictes d'aquests, i que una d'elles va deixar de portar el seu infant a l'escola perquè l'havien mossegat.

**DATA:** 11/02/2020

**Nº PARTICIPANTS:** 8 mares.

### TEMES D'INTERÈS

- Resolució de conflictes:

Fem una activitat a la pissarra per escriure paraules amb "g" i "j". La Montse va dient frases que contenen aquestes grafies per tal que les mares les escriguin. En moltes ocasions ella comença la frase i les altres, o la mateixa persona que està escrivint l'acaba.

-*"Venga escribe en la pizarra... Mis hijos..."*

+*"...me ponen muy nerviosa, a veces les quiero matar."*

Totes riuen i comenten la frase entre elles.

- Conciliació familiar:

*"No ha venido porque ha parido su hija."*

- Comunicació amb l'escola:

Diàleg entre dues mares:

-*"Hoy todos tienen cole, no hay excursión, pero como no vinieron ayer no nos hemos enterado."*

+*"Mis hijos si vinieron."*

-*"Pues los míos se han callado como zorros para no venir..."*

Les mares expliquen que els seus infants no venen al cole quan hi ha excursió, ja que prefereixen quedar-se a casa. Elles els hi permeten.

**DATA:** 18/02/2020

**Nº PARTICIPANTS:** 5 mares.

### TEMES D'INTERÈS

- Conciliació familiar: *"La Noemí no ha venido porque tiene el niño malo"*.
- Família:
  - Parlen entre elles dels anys que tenen i de la quantitat de fills i filles que tenen. Parlen d'una coneguda que té 6/7 fills i diuen que és massa.

*-"Mis hijos no me han dado problemas nunca. Son muy buenos."*

*+ "Los tuyos a ti tampoco."*

*-Hombre el X se ponía malo cada dos por tres de bronquitis y tu sabes como lo pasamos de mal...*

*+ "Y la X era muy delicada para comer..."*

Entre elles parlen de la sort que tenen de poder tenir família que les ajudi. Parlen dels marits i del seu paper dins la família. Expliquen que ara no és com abans i que l'home fa més coses.

- Relació amb professionals (sanitaris, administratius...):

- Parlant de serveis socials entre elles:

*"No vayas que sinó no te dejan en paz"*.

- Una de les mares explica que està embarassada:

*-Montse: "Yo le explicaré a la asistenta que estas viniendo, pero lo de que estas embarazada se lo dices tu"*.

*+ "La asistenta social me va a criticar, yo no le voy a decir nada hasta que no se me note"*.

*-”Hacen lo que quieren. Te hacen quitarte el bebé para que no pidas la paga”.*

*-”Muchas de las nuestras piden ayudas pero no paran de tener hijos”.*

Una altra explica:

*-”La mia se enfada mucho... dame la faena de los días que no vine y la hago en casa para que se la enseñes”.*



**DATA:** 25/02/2020

**Nº PARTICIPANTS:** 3 mares. (-"Se ha muerto un gitano, por eso faltan tantas".)

### TEMES D'INTERÈS

- Relació amb els professionals sanitaris:

- Ha vingut una infermera a parlar sobre temes relacionats amb els infants. Com les participants d'avui tenen els fills grans, canvien de tema i parlen de com cuidar-se a elles mateixes. La infermera parla de la prevenció de malalties.

-*"Nosotras solo vamos al médico cuando estamos malas."*

Parlant del ginecòleg:

-*"Me pongo nerviosa... y eso que es una mujer"*.

-*"¡Qué miedo!"*

-*"De todas las revisiones la mamografía es la que más miedo me da"*.

-*"Con esto no hay que obsesionarse"*.

-*"Yo mejor no me lo hago"*.

La infermera els hi explica que la població gitana no es fa la prova de càncer de colon.

- Cultura gitana i racisme:

La infermera els hi comenta que els gitanos són també molt racistes.

-*"En todas las culturas hay cosas que no nos gustan."*

-Infermera: *"Hay que intentar entender las otras culturas"*.

+*"Pues yo no quiero ir a un bar chino porque no me gustan, pero yo no soy racista"*.

- Masclisme: conversen entre elles.

+*"Cuando hay peleas en la familia gitana, se echa al que crea el problema."*

*- "Pero eso es ya del siglo pasado."*

*- "En la comunidad gitana cada vez hay más separaciones y más normales."*

*+ "La mujer sale perdiendo y no ve más a los hijos."*

*- "Y encima si lo denuncias te pegan una paliza."*

*- "Los hombres no se hacen cargo."*

La infermera explica que les baralles de les parelles no han d'afectar els fills. Les dones parlen sobre el tema.

*- "Qué puede hacer una mujer sola sin estudios?"*

*+ "Las mujeres tiran para adelante solas."*

*- Sistema educatiu:*

*- "Apoyamos a que las niñas estudien (parlen de la universitat) pero hay una realidad. Cuando salen del instituto encontramos muchos prejuicios contra la comunidad gitana." Parlen de la prova d'accés a uns estudis determinats:*

*- "Depende del apellido que vean no te cogen... García, Jiménez, Cortés..."*

Parlen sobre la frustració de no poder aconseguir èxits acadèmics.

*- "Para que estudiar si no encuentro trabajo porque soy gitana y no me contratan..."*

Parlen:

*- "Mi hermana se está haciendo pasar por paya porque sino la despiden."*

*+ "Y porque no lo has denunciado?"*

*- "Nosotras perdemos, no sabemos ni hablar."*

## 9.5 TRANSCRIPCIÓ DE LA SESSIÓ I DEL TALLER DE MARES DE LESTONNAC

### Abans de començar la sessió

Parlen d'un curtmetratge que va protagonitzar una de les mares que participa del taller. En aquest curtmetratge parlen de la relació que tenen elles amb els seus marits i de l'empoderament de la dona gitana. Es queixen de que van posar-les en un compromís al fer-les dir segons quines coses, tot i que algunes les pensen.

Parlen també d'un altre curtmetratge en el qual es parlava d'utilitzar el pijama pel carrer. "El pijama es para la cama", com a eslògan.

Una de les participants comenta que ella molts cops surt al carrer en pijama, per exemple per portar els seus infants a l'escola. Les altres li recriminen que el pijama es per portar-lo a casa però que no passa res si ho fa de tant en tant.

Comenten que l'assistenta social els hi diu que no les atenen si van en pijama.

Una altra comenta que el director li va cridar l'atenció un cop per venir en pijama a portar els infants a l'escola.

*¿Para qué creéis que sirven los límites/normas en la educación de vuestros hijos?*

S: Si no le pones límites a tus hijos te comen.

*¿En qué le pones límites tu?*

M: En todo, en la educación, en el respeto...

*¿En qué situaciones creéis que es importante poner límites?*

S: Para que no se hagan daño, somos muy obsesivas con eso.

N: Y cuando se portan mal también.

*¿Y cuando vuestros hijos se portan mal qué hacéis?*

N: Yo lo castigo sin la consola.

S: Yo le doy una torta y le castigo. Porque sino no hace caso.

N: Yo si le doy una torta me la devuelven.

S: Bueno yo lo regaño y lo castigo y si luego no hace caso entonces sí le doy. Lo castigo y se lo explico para que no lo haga más y lo entienda.

F: Yo también. Cuando se porta mal en el colegio lo castigo sin el patín y lo castigo de verdad y se lo escondo porque sino lo coge.

N: Mi niño ya lleva un mes sin consola. Es que el M se porta muy mal.

M: Es que no es normal ese niño.

F: Yo a mi J si le digo 3 días son 3 días. Luego si se porta mal se lo subo. Pues ahora son 7. Aunque se porta bien si le digo son 7 días son 7 días.

*¿Entonces no os cuesta manteneros firmes en esa decisión?*

F: Pues claro que nos cuesta, pero lo cumplimos.

S: A mi si me cuesta porque me da pena.

F: porque te da pena y porque nuestros niños son muy pesados. Se tiran todo el rato "mama dámelo, mama dámelo".

N: Sí que son muy pesados porque se tiran todo el día así.

*¿Creéis que hay diferencias en cómo ponen límites los padres?*

N: Ellos consienten más.

S: Yo soy más dura. Si el le regaña y a los 5 minutos le deja.

Montse: Bueno porque ellos no quieren que les calienten la cabeza.

A mi me pasaba con el mío. Cuando no quería ir al cole me decía déjalo pues no lo lleves. Y yo le decía no porque si no lo llevo mañana lo volverá a hacer otra vez. Y ahí está el problema que en vez de ayudar lo pone más difícil.

N: Eso me pasa con los míos. Les digo yo que se levanten y no me hacen caso, se lo dice él y se levantan a la primera.

*¿Y eso por qué?*

N: Porque a él le hacen caso y a mi no me hacen caso de nada.

M: Le tienen más respeto. Le ven como una figura más fuerte.

N: Solo me hacen caso cuando les castigo.

M: Saben que a su padre no lo pueden torear y a ella sí.

*¿Quién se ocupa más de los niños?*

La mayoría dice que por igual.

R: En mi caso yo.

Montse: ¿Cuándo eran más pequeños te ayudaba?

M: A nosotras por suerte nos han ayudado.

*¿Conocéis a gente que sus maridos no les "ayudan"?*

M: Nuestros padres, no hace falta correr muy lejos.

S: En mi caso sí. Mi padre nos vestía, nos lavaba...

M: Es que antes nos teníamos que quedar nosotras en la casa y ellos se iban a trabajar.

Montse: Era otra mentalidad.

S: Pero sí que todavía hay gente que la ves que...

Montse: Porque aún hay hombres que piensan que los hijos son de la mujer y que las cosas de casa son de la mujer.

S: A mi me ha pasado que tuvimos que llevar a mi hijo al médico y lo llevó él.

Montse: Pues a mí, mi hijo se rompió el codo y me dejó en la puerta del Valle Hebrón y me dijo bueno a ver que te dicen... y mi hijo tenía el codo aquí *(se señala el hombro)*.

Me dejó a las 6 de la tarde y se presentó a las 10 de la mañana del día siguiente...

S: Vamos... le pegó una patada en el culo y lo pongo ahí.

Montse: Pero claro como yo ya estaba allí, para que nos íbamos a quedar los dos... para qué iba a dormir yo un rato... *(con tono irónico)*. Pero bueno es lo que hay.

F: A mí me dice que con él se ponen nervioso los niños, que conmigo están mejor.

*¿En qué momento cuesta más poner límites?*

N: Cuando lloran.

S: En esos días que tenemos menos paciencia.

M: A mi cuando me llora. Yo cuando veía llorar a la niña. Es mi debilidad.

*Pero eso lo hace porque sabe que te pasa eso.*

Montse: Es que los niños son muy manipuladores.

N: Eso se lo hace mi S a su padre. Le dice "Ay papa te quiero mucho" y ya ella se lo gana.

S: Y cuando se lo da se le van las lágrimas (*se ríen*). Parece magia.

N: Sí, sí y se ríe.

*¿Qué opináis de pegarles?*

M: Ay no que lastima...

S: Bueno estamos hablando de una torta.

N: Cuando se lo merece en el culo.

M: Es que a mi en mi casa nunca me han pegado.

N: A mí mi mama sí me pegaba "bocaos" en la cabeza (*se ríen*).

S: A mi tampoco nunca me han pegado de pequeña. Y mi papa menos. Mi mama hacia como que me tiraba la zapatilla y le daba a la pared.

M: A mi la única vez que me pegó mi papa es cuando vinieron a pedirme.

Montse: Porque eras muy joven...

M: Con casi 15 años...

Montse: Normal.

S: En fin, que nosotros no le hacemos maltrato de ese físico a los niños.

M: Ellos no lo hacen a nosotros, psicológica y físicamente (*se ríen*).

N: Pegar no sirve para nada, los pone peor. Es mejor hablarles y hacérselo entender y no darles. Le quitas lo que más le gusta y lo entiende mejor. "Si lo hago me lo quita" y no lo hace.

Montse: Antes hasta en la escuela pegaban.

S: A mi le pegan a mi hija y me la como. No le pego yo le vas a pegar tu...

Montse: Entonces esos niños si les pegaban en el colegio para aprender, cuando han sido padres han hecho lo mismo. Porque les han enseñado los límites a base de porrazos. Bueno nosotros no porque somos otra historia.

*¿En qué situaciones hay conflictos con los hijos?*

F: Es que mi niño es grande y no me da problemas.

S: Yo siempre tengo que discutir a la hora de bañarlo. No porque no se quiera bañar sino porque se sienta, pasa media hora y aun sigue sentado sin meterse.

N: Los míos cuando se meten no quieren salir.

Montse: El mío tarda porque se mete con el móvil en el lavabo.

N: Bueno es que ahora todo el mundo se lleva el móvil al lavabo.

S: Pues a mis hijos no les deajo que se lo lleven. Cuando lo veo que lo entra le digo que me lo de.

F: En mi casa siempre hay pelea a la hora de comer, a la hora de cenar... pero porque somos 40. Es normal que se peleen. El uno con el otro, el otro con la otra... Están comiendo y se van haciendo fotos mientras comen y después se pelean.

*¿Y cuando hay estos problemas, como los resolvéis?*

N: Yo llamo a su padre, es mano de santo *(se ríen)*.

Montse: Déjanos a tu marido para todo.

N: Si no estuviera él los niños serían... vamos...

*¿Y crees que si él les dijera que te tienen que hacer también caso a ti cambiaría algo?*

N: Si ya se lo dice. Pero me hacen caso cuando está él en casa. Cuando él se va ya no me hacen caso. Se matan entre ellos, si me pongo yo en medio recibo yo. Pues les deajo que se maten, ya se cansaran.

F: Yo también los deajos que se maten.

N: ¿Y qué hago? No puedo hacer más.

*¿Si vuestros hijos se pelean en el colegio con otros niños qué hacéis?*

N: Le decimos al profesor que lo castigue.

S: A mi me llaman día sí, día no... y yo nunca me he metido. Mi hijo ha salido hasta sin dientes, pero es que otro día a salido otro igual por culpa de mi hijo...

Montse: Es verdad que las gitanas tienen mucha "cura" de solucionar los problemas sin que se metan los maridos, porque cuando se meten los maridos la cosa ya va en serio. Entre nosotras nos podemos enganchar de los pelos, pero ahí se queda.

F: Si yo hace una semana fui a la casa de ella (*señala a una de ellas*) porque su nieto le pegó a mi J. Pero yo lo que quiero es que regañen al niño. Yo le dije como le pegues te mato, que sois primos no os peleéis.

M: Los niños se pelean. Si no quieres que le pase nada mételo en una urna y no le pasará nada.

F: Es que mi hijo todos los días se pelea con uno, pero luego los ves y son los mejores amigos.

S: Es que los niños son así. Tu te discutes, pero ellos ya lo han arreglado y tan amigos.

M: Pero yo digo una cosa, cuando yo tenga mis nietos cuidado con quien les pegue porque no voy a dejar que nadie los toque...

Montse: Bueno, pero porque a cada uno le duele lo suyo.

*¿Con el colegio tenéis algún tipo de conflicto?*

S: Yo si que he tenido conflicto con una profesora, pero no por tonterías. Por venir mi hijo con 3 años con el pantalón roto por un corte con unas tijeras e ir a la profesora y preguntarle que le ha pasado a mi hijo y decirme a no sé, ha venido así al colegio.

F: Yo cuando el mío tenía 4 años le cortaron un trozo de labio con unas tijeras. Y ahí sí que me enfadé con la señorita. Le dije esto no es culpa del niño es culpa tuya, porque si le das tijeras a niños de cuatro años tienes que estar por ellos.

S: O ir meado el niño y no darse cuenta.

S: Si está jugando pues no podemos hacer nada porque se van a hacer daño.

N: Pues yo me pelee porque le pegaron un bocado en la cara que le arrancaron el trozo y el profesor me dijo que él estaba en su hora de descanso. Y se lo dije, cuando hay niños pequeños no puedes descansar...

Montse: Pero los niños inventan lo que sea.



N: Se juntan el hambre con las ganas de comer. *(se ríen)*

Montse: La Fala no tiene ningún problema porque no dice nada.

Fala: Es que mi niño es muy bueno y es grande. Se porta muy bien. Y cuando ha sido pequeño mi marido me ha ayudado mucho y mi suegra también.

F: Yo con mi mayor me he quedado con las ganas de decirle que se esté quieto. En cambio, con el pequeño...

Montse: A mi me pasa igual con mis niñas. Los crías igual y luego salen muy diferentes entre ellos.

F: A mi me pasa con mis niñas. Con la S se puede hablar, pero con la otra no.

*¿Cuándo hay que resolver un conflicto, hay diferencias entre vosotras y vuestros maridos?*

F: Yo como estoy separada de hace cinco años me los como yo y los resuelvo yo. Tengo 4 y hasta nietos. Tu les cuidas y te desvives y luego ni te quieren y encima se van con su padre.

S: Él tiene su manera de pensar y yo la mía, pero siempre acabo ganando yo... Pero lo hablamos.

N: Yo es que el mío es mano de santo. Yo se lo digo, tú el día que quieras irte te vas, pero te llevas tus tres paquetes que yo no los quiero, si no me hacen caso. *(se ríen)*

## 9.6 PROGRAMA DE PARENTALITAT POSITIVA PROINFÀNCIA LA CAIXA

- Fitxa 2A: Hàbitos y lugar de estudio.

Un niño de 10 o 11 años que estudia en el comedor, sentado en el sillón, mirando la televisión y con el libro sobre las piernas. La madre aparece en la viñeta, en una esquina, con cara de desconcierto.



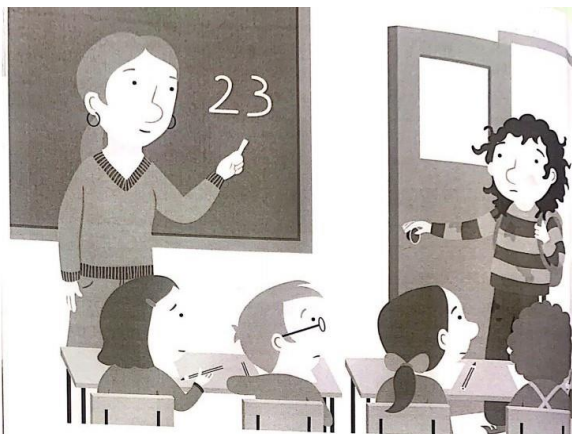
- Fitxa 2B: Planificaci3n y supervisi3n de tareas escolares.

Un padre y una hija de 8 o 9 a1os sentados en la mesa del comedor, que miran conjuntamente la agenda escolar. Los dos muestran cara de satisfacci3n.



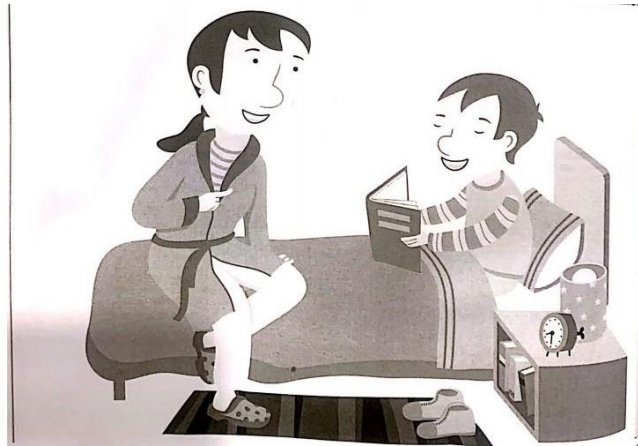
- Fitxa 2C: Puntualidad e higiene.

Una ni1a de 6 o 7 a1os que llega sola a la escuela. Llega tarde, cuando todos sus compa1eros han entrado en clase. Se ve desali1ada y descuidada.



- Fitxa 2D: Incentivar la lectura.

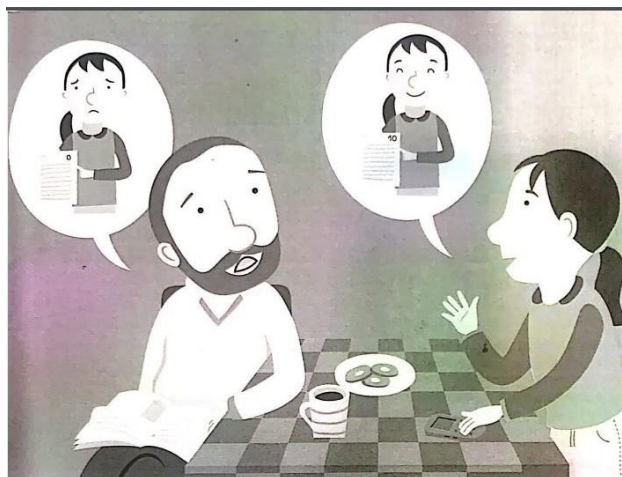
Un niño de 7 u 8 años que está leyendo en voz alta un libro a su madre. Esta se halla sentada junto a él en actitud de escucha (la escena transcurre en la habitación del niño). Se ve que la madre muestra interés y parece que pregunta a su hijo sobre lo que ha leído.



- Fitxa 2E: Expectativas positivas.

Una niña de 11 o 12 años se deja un móvil sobre la mesa. Su padre está sentado a la mesa. La niña y el padre parecen mantener un diálogo.

De la cabeza sale una nube, en la que se representa a la niña obteniendo un 10 en un examen. El padre pone cara de preocupación y de su cabeza sale otra nube donde aparece la niña suspendiendo.



- Fitxa 2F: Motivación y refuerzo.

Un niño de 9 o 10 años que le enseña a su madre, que está en la cocina, un examen con un 7. En el dibujo se ve a la madre que pone cara de alegría y levanta los brazos en gesto de felicitación por la nota que ha sacado su hijo en el examen.



- Fitxa 3: Orientacions educatives per donar suport a l'aprenentatge des de la llar.

## 9.7 QÜESTIONARI ALS PROMOTORS DE LA FUNDACIÓ

Hola a todos y todas, en primer lugar, agradecer que dediquéis vuestro tiempo a responder las siguientes preguntas.

Somos Miriam, estudiante de Psicología y Iris, estudiante de Educación Infantil, de la Universitat Autònoma de Barcelona.

Estamos acabando nuestro Trabajo de Fin de Estudios colaborando con la Fundació Pere Closa, con el objetivo de poder responder al reto que nos han planteado: poder conocer a las familias y ajustar el programa de parentalidad positiva a la cultura gitana.

Vuestro punto de vista sobre las familias que atendéis desde la Fundació nos es de gran utilidad para conocer de primera mano la realidad sobre la cual trabajáis. En muchas de las preguntas, no buscamos una respuesta técnica y muy elaborada. Necesitamos que nos aportéis ejemplos, consejos, anécdotas... de vuestra experiencia con las familias, de sus dudas e inquietudes,

¡Muchas gracias!

\* Obligatòria

1. Adreça electrònica \*

2. ¿Conoces o has usado el Programa de Parentalidad Positiva de Proinfància La Caixa? \*

*Maqueu només un oval.*

*Sí Ves a la pregunta 3*

*No Ves a la pregunta 14*

Si la respuesta anterior es Sí...

3. ¿Por qué crees que el programa de parentalidad positiva puede ser útil (o no) para trabajar con las familias y sus hijos e hijas? \*
4. ¿Crees que está adaptado a la realidad de las familias gitanas? ¿Por qué? \*
5. Los temas que propone este programa para trabajar con las familias son: Cómo mostrar afecto en nuestra familia; cómo educar a nuestros hijos e hijas; cómo comunicarnos en familia; cómo conectar con la escuela; cómo disfrutar en familia y cómo afrontar los retos del día a día. Pensando en las familias con quienes trabajas ¿Cuál/cuáles de estos temas crees que pueden interesar o ser útiles realmente para criar a sus hijos e hijas? \*
6. Según tu experiencia como promotor/promotora, ¿crees que hay algún tema que es necesario incluir en este programa y no está presente? \*
7. De estos temas, ¿cuales consideras que son más importantes para tratar con las familias con las que tu trabajas? (marca todos los que consideres) \*

*Seleccionen totes les opcions que corresponguin.*

Los límites

La resolución de conflictos

La autonomía del niño/niña

La consistencia en las decisiones tomadas (Por ejemplo, mantener un castigo al niño/niña)

Comunicación

8. De los temas que se mencionan en la pregunta anterior, ¿Cuáles crees que tienen mayor importancia? ( Escríbelos en orden de importancia de más a menos )

9. ¿Cómo crees que son las fichas y las dinámicas que propone cada módulo de trabajo? Ejemplo: Interesantes, aburridas, fáciles... ¿Por qué? \*

10. De la siguiente imagen... ¿Crees que las familias se pueden sentir identificadas con estas imágenes al verlas? (Tanto con las características del hogar como características físicas de las personas que aparecen) \*



11. El programa original de Caixa Proinfància contempla una duración de dos horas por sesión, una primera parte de una hora, una pausa para merendar (donde se recomienda que entre los padres y madres organicen merienda) y otra hora de sesión. ¿Crees que esta duración es adecuada o sería mejor hacer sesiones más cortas o más largas? \*

12. ¿Crees que el hecho de que ellos puedan organizar la merienda sería positivo por ejemplo, para aumentar el compromiso de asistencia, o tal vez podría generar rechazo? \*

13. Si queréis añadir algún comentario o cuestión lo podéis hacer en el espacio siguiente:

Si la respuesta anterior es NO...

14. ¿De cuántas familias eres responsable como promotor o participan en tu taller/grupo? (Aproximadamente si no sabes el número exacto) \*

15. ¿Por qué crees que estas familias participan en tu taller/grupo? \*

16. ¿Qué cuestiones crees que les preocupa a estas familias en relación a la crianza de sus hijos e hijas? \*

17. ¿Cuál son las funciones habituales de las madres en las familias gitanas? \*
  
18. ¿Cuál son las funciones habituales de los padres en las familias gitanas? \*
  
19. A parte del padre o la madre, ¿alguien más se encarga de los niños y niñas pequeños en las familias gitanas? \*
  
20. ¿Qué situaciones suelen generar conflictos con los hijos e hijas en casa? \*
  
21. ¿Cómo suelen resolver los padres los problemas o conflictos con los hijos e hijas? Es decir ¿qué estrategias utilizan más a menudo? \*
  
22. ¿Sobre qué cuestiones os piden consejo las familias en relación con sus hijos e hijas? \*
  
23. Según vuestra experiencia, ¿qué problemas encuentran a menudo en el colegio las familias gitanas? \*
  
24. ¿Qué problemas importantes en relación a la escuela presentan algunas familias gitanas?" (aunque sea un sector minoritario)
  
25. ¿Qué dificultades tienen los padres para poner límites a sus hijos e hijas? Ejemplo: No les regañan mucho porque les da pena que lloren. \*

26. ¿Por qué crees que las familias gitanas no llevan tanto a sus hijos e hijas a la guardería? \*

27. ¿Por qué motivos crees que pueden las familias desconfiar de las maestras y maestros? \*

28. Si queréis añadir algún comentario o cuestión lo podéis hacer en el espacio siguiente: