

Alba González Romero

Grado Sociología

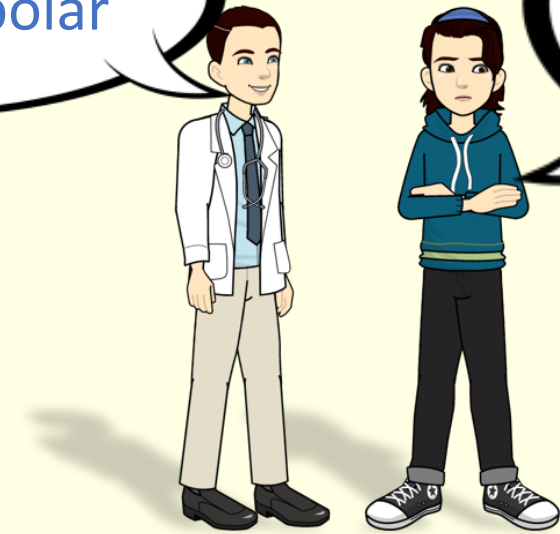
Curso 2020/21

Supervisor: Josep Espluga Trenc

SALUD, ENFERMEDAD Y ESTIGMA SOCIAL

Eres bipolar

No, tengo un
trastorno
bipolar



INTRODUCCIÓN

El estigma fue definido por Goffman como “una marca, una señal, un atributo profundamente deshonroso y desacreditador que lleva a su poseedor de ser una persona normal a convertirse en alguien «manchado»” (Goffman, 1963). En el caso de las personas que sufren una enfermedad mental esta mancha es el propio trastorno mental que sufren. Al tener este trastorno mental, las personas sufren una serie de alternaciones en su día a día que hace visible dicho trastorno al resto de la sociedad, lo cual facilita que la sociedad no vea a la persona sino sólo el diagnóstico (Bono del Trigo, 2019; OMS, 2004).

El estigma hacia las personas con enfermedades mentales es uno de los grandes problemas para la evolución de la enfermedad. Uno de los grupos que puede afectar más negativamente a esta evolución son los **profesionales de salud mental**. Es por ello que vamos a estudiar el estigma de estos hacia los pacientes.

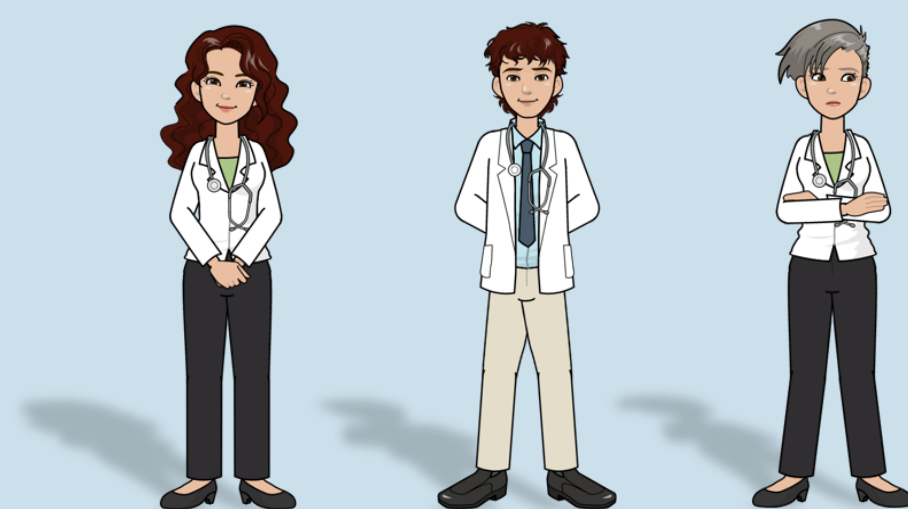
METODOLOGÍA

- Estudios previos sobre estigma en profesionales de salud mental.
- 6 entrevistas a profesionales de salud mental

RESULTADOS

Podemos dividir a los sujetos en base a su discurso:

Discurso inclusivo



- 2 mayores de 40 años
- 2 con estudios superiores
- 2 con menos de 5 años de experiencia

Discurso parcialmente estigmatizador



- 1 mayor de 40 años
- 0 con estudios superiores
- 2 entre 5 y 10 años de experiencia

CONCLUSIONES

Los profesionales tienen estigma al igual que el resto de la sociedad hacia las personas con enfermedades mentales.

- ✓ Las variables sociodemográficas influyen de manera positiva para disminuir el estigma hacia las personas con enfermedades mentales.
- ✓ El contacto prolongado con las personas con enfermedades mentales hace que el estigma sea inferior.
- ✓ Los profesionales presentan más estereotipos negativos hacia las personas con enfermedades graves (esquizofrenia, bipolaridad, ...) que enfermedades leves (depresión, ansiedad, ...).
- ✓ Los profesionales no sufren el estigma de la sociedad por su trabajo.

REFERENCIAS

Goffman, E. (1963). *Stigma: Notes on the management of spoiled identity*. New Jersey: Prentice Hall.

OMS (Organización Mundial de la Salud) (2004). *Invertir en Salud Mental*. Ginebra: OMS.

Redes, L., & Wschebor, M. (2019). *Estigma y Salud Mental. Día mundial de la salud mental*.