

---

This is the **published version** of the bachelor thesis:

Pociello i Bardina, David; Brufal i Sucarrat, Jesús , dir. Primers passos en l'arqueologia del paisatge medieval de Castissent (Pallars Jussà). 2021. 48 pag. (811 Grau en Arqueologia)

---

This version is available at <https://ddd.uab.cat/record/256354>

under the terms of the  license



# **Primers passos en l'arqueologia del paisatge medieval de Castissent (Pallars Jussà)**

David Pociello i Bardina

tutoritzat per Jesús Brufal i Sucarrat

Grau d'Arqueologia

curs 2020-2021

## **Resum**

Al terme de Castissent (municipi de Tremp, comarca del Pallars Jussà) hi podem observar uns patrons de poblament d'origen medieval que també són corrents en altres indrets de Catalunya i Aragó; nuclis de poblament alt-medieval concentrat a l'entorn d'un focus religiós (Montserbós) o civil (Prullans) que, en els dos casos, són abandonats amb posterioritat; i poblament dispers en masos, detectable en documents medievals, que arriba fins als nostres dies. El present treball aborda el cas de Castissent, un cas prèviament poc estudiat, per fer els primers passos en l'anàlisi de la distribució poblacional dins del terme en els camps del treball arqueològic, la recerca documental i l'etnologia. Així, ens aproximem a la comprensió del territori medieval de la zona estudiada i l'articulació dels espais d'hàbitat amb els centres de poder.

## **Abstract**

In the district of Castissent (municipality of Tremp, *comarca* of Pallars Jussà) we can see population patterns with a medieval origin that are also common in other places of Catalonia and Aragon; high middle ages concentrated population centers surrounding a religious focus (Montserbós) or a civil one (Prullans) that, in both cases, are later abandoned; and scattered population in farmhouses (called *masos* in catalan), perceptible in medieval documents, that last until nowadays. This paper faces the case of Castissent, a previously thinly studied case, to do the first steps in the analysis of the population distribution inside the district in the areas of archaeological workcamp, documental research and ethnology. Thus, we can approach to the comprehension of the medieval territory of the studied zone and the structuring of the habitat spaces with the power centers.

## **Conceptes clau**

Castissent, arqueologia del paisatge, mas, distribució poblacional, crisi baix-medieval

## **Agraiments**

Voldria agrair l'ajut del meu pare, Francesc Pociello, com a principal font etnològica i guia en aquest treball; també a Anna Esteve (Arxiu Diocesà de Lleida), Ana Carles (Arxiu Capitular de Lleida) i Fernando Lázaro (Arxiu Comarcal del Pallars Jussà) per guiar-me en la quimèrica feina de l'arxivisme, i també a l'Associació Fem Terreta pel seu vincle al territori i la gran tasca que porten a terme.

In memoriam

David Pociello i Sauret

(1922-2016)

## Índex

1. Motivacions per l'estudi del cas	pg. 4
2. Geografia de l'espai d'estudi	pg. 4
3. Historiografia	pg. 7
4. Pregunta de recerca i objectius	pg. 9
5. Metodologia d'estudi	pg. 10
6. Notícies històriques de Castissent	pg. 12
7. Paral·lels d'estudi	pg. 14
7.1. Castelló Sobirà de Sant Miquel de la Vall	pg. 14
7.2. Camp dels Moros de la Codina	pg. 14
7.3. Sant Esteve de Caulès	pg. 15
7.4. Castiello de Fantoba	pg. 16
7.5. Siurana de Prades	pg. 16
7.6. Altres casos	pg. 17
8. Treball de camp	pg. 17
8.1. Tossal de l'església	pg. 17
8.2. Restes de Sant Miquel de Curtit	pg. 19
8.3. Prullans (Sant Roc)	pg. 19
8.4. Tossal de les capelles (o de Montserbós)	pg. 21
9. Anàlisi de documentació escrita medieval i moderna	pg. 27
9.1. Testament de la comtessa Valença de Tost (1098-1100)	pg. 27
9.2. Confirmació i nova dotació de Santa Maria de Tremp (1109)	pg. 28
9.3. <i>Liber Feudorum Viccariae Pallariensis</i>	pg. 29
9.4. Minuta dels continguts en pergamins de Josep Ciutat	pg. 30
9.5. Capítols matrimonials entre F. Minguella i J. de les Guàrdies	pg. 31
9.6. Recompte de cases de Castissent (1715)	pg. 32
9.7. Fogatges	pg. 32
10. Espais agrícoles	pg. 33
11. Resultats i conclusions de la recerca	pg. 35
Bibliografia	pg. 39
Webgrafia	pg. 41
Annexos	pg. 43



## **1. Motivacions per l'estudi del cas**

Com a arqueòleg en formació, el treball de final de grau em serveix per endinsar-me de forma científica i analítica en un tema pertanyent als estudis de l'època medieval com és el cas de Castissent, aproximant-me a l'estudi arqueològic dels paisatges en un cas que jo conegui, de fàcil abast i comprensió. En resum, una forma d'introduir-m'hi sense saltar al buit.

Aquest treball seria impensable sense el vincle familiar que tinc amb el cas d'estudi, el poble de Castissent. La proximitat, a més de facilitar-me l'accés a la informació necessària per elaborar el treball, fa que me'l faci meu, que per mi sigui un cas atractiu perquè, poc o molt, hi estic implicat; fent aquest treball ressegueixo una part del fil històric de la meua família i de totes les famílies veïnes del poble.

L'organització del poblament al terme de Castissent és la següent: les cases que fins fa uns quants anys eren habitades, concretament trenta-una, es troben disperses pel terme, majoritàriament aïllades entre sí. A més, s'hi troben tres nuclis defensius/ideològics situats en tres tossals: el Tossal de l'Església, el Tossal de les Capelles o de Montserbós i el Tossal de Sant Roc o de Prullans. Oralment, s'ha transmès que la població estava antigament concentrada en aquests tres punts, que per causa d'alguna epidèmia (potser pesta negra) es va dispersar pel terme, i que les famílies haurien construït les seues noves cases als seus terrenys. A més, algunes restes visibles, especialment a Sant Roc o a les Capelles, podrien indicar una concentració poblacional d'aquesta índole.

Així doncs, el treball està en la cruïlla entre la memòria històrica, allò que s'ha transmès generacionalment, i la recerca històrica, l'anàlisi i estudi dels vestigis històrics que permetin contrastar, confirmar o desmentir el relat de la memòria de la comunitat.

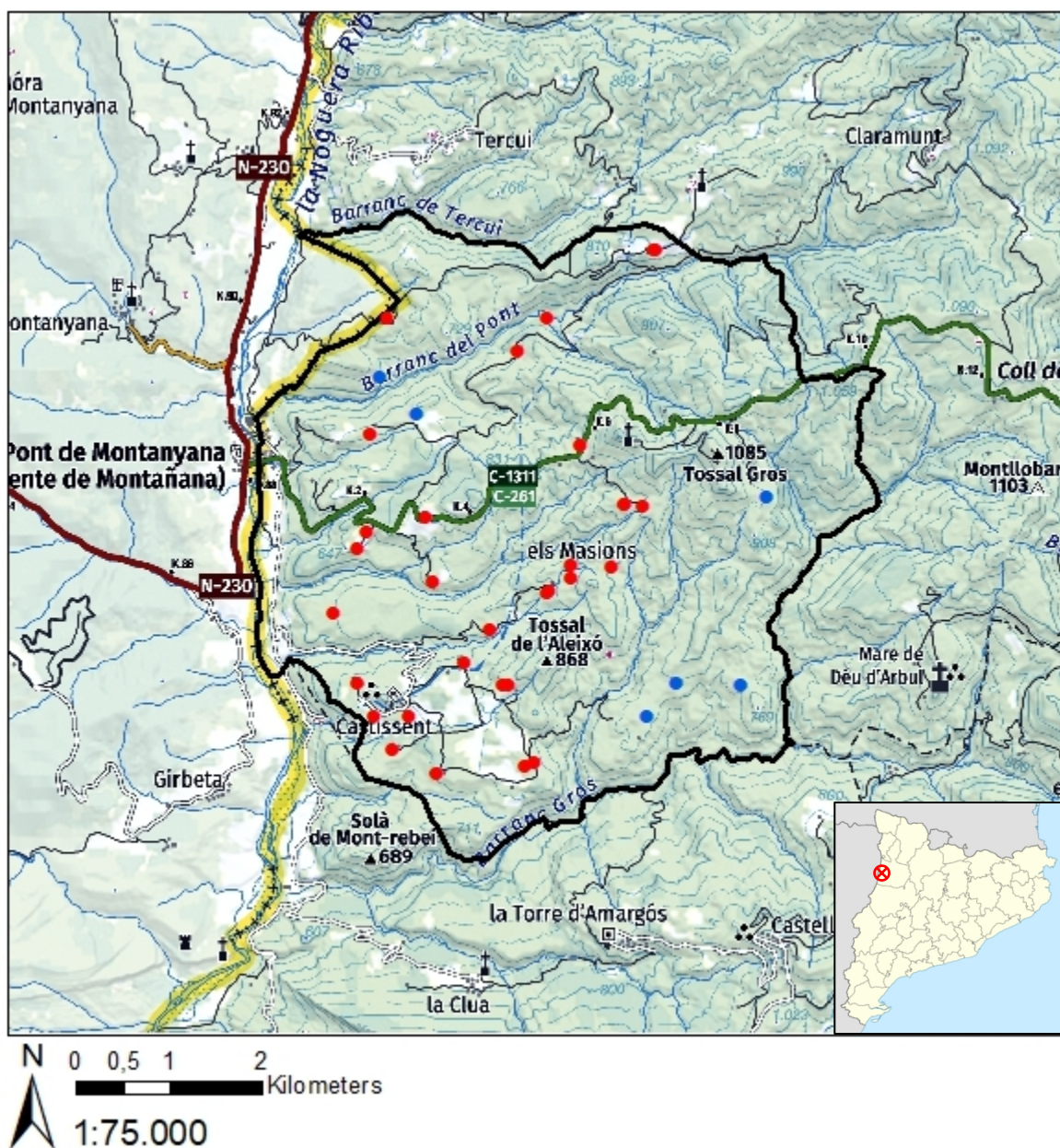
En un poble com Castissent, on actualment la majoria de cases són buides i algunes famílies mantenen el record del poble utilitzant-lo de segona residència, al mateix temps que nous veïns retornen la vida a alguns habitatges, el desenvolupament local és un tema molt difícil d'abordar. La baixíssima densitat poblacional, el turisme insignificant (però en lleuger creixement) i la llunyania de grans centres urbans fa que Castissent, com tants altres nuclis, pateixi una manca d'interès generalitzada.

## **2. Geografia de l'espai d'estudi**

Castissent és un poble del municipi de Tremp (comarca del Pallars Jussà) situat a la riba esquerra de la Noguera Ribagorçana, en l'espai que per extensió podríem

anomenar “la Terreta”, una comarca natural a cavall de Catalunya i Aragó, limitada al nord pel Pas d’Escala i al sud pel Congost de Mont-rebei. Hi pertanyen les dos vessants, a l’est la del Pallars Jussà i a l’oest la de la Baixa Ribagorça.

Actualment, Castissent és un terme amb la població dispersa en masos. Comptem amb un total de trenta-una cases, quasi totes sense habitants en l’actualitat. A més, s’hi sumen sis masies; la diferència amb la casa, notificada per les fonts etnològiques, és que la masia no era la residència habitual de la família, i tenia un ús agrícola-ramader comparable amb la *borda* pirinenca. En algunes fonts actuals es divideix el terme en tres a partir de la proximitat de les cases a un edifici ideològic;



Imatge 1. Plànol del terme de Castissent amb les cases (en roig) i les masies (en blau).

Base - Mapa topogràfic 1:100.000 de l'ICGC. Editat per David Pociello i Bardina

en tot cas, les fonts etnològiques consultades deixen veure una unitat de tot el poble, malgrat la dispersió poblacional, especialment en termes d'ús d'espais comunals (pastures, camins,...) i concentracions religioses a les esglésies del poble.

El terme mesura aproximadament 35,8km<sup>2</sup>, i els seus límits són els següents (com veiem al mapa de la pàgina anterior), en sentit anti-horari i començant a l'oest: el Noguera Ribagorçana fa de frontera entre Castissent i el terme de Pont de Montanyana (Aragó) fins trobar el Barranc dels Horts, que el ressegueix uns 300m, i després puja pel límit entre la Solana de l'Agustina i els Plans de Castissent, seguint la carena fins el Barranc de l'Obaga. Aquest barranc és resseguit uns 250m, i la trenca torna a pujar a través de la Tarterola, travessant la Serra de Mont-rebei i baixant en direcció el Barranc Gros però creuant la vessant pel mig fins uns 1200m més a l'est, on baixa fins el llit del barranc. El segueix fins trobar el Barranc de Mont-rebei, pujant cap al nord-est, fins que es troba amb el Barranc de la Vall, el puja fins al capdamunt del Serrat de la Casota, i d'allà segueix el fil de la serra uns 900m cap a l'oest. Des d'allà, baixa cap al nord fins al Barranc de la Vileta, el ressegueix uns 700m en direcció oest i puja cap a la Collada de Fumàs. Seguint cap a l'oest, divideix l'Obac de Paula, al nord, del Molar de Toríbio fins que arriba a la Serra de Palací, on baixa fins al Barranc dels Horts i aquest cap al Barranc de Tercui, fins que es troba de nou amb la Noguera Ribagorçana. No obstant, fa un queixal endins per l'est de l'Obaga del Comú del Pont de Montanyana, pujant pel Serrat del Tossal i baixant per la Serra de les Creus. Trenca pel límit sud dels Solans del Pont fins al mateix nucli del Pont de Montanyana, al que li pertanyen unes quantes cases. Finalment, després d'uns 300m sobre la superfície urbana, torna al Noguera Ribagorçana abans d'arribar a la granja de Maestre. Limita amb el municipi de Pont de Montanyana (Aragó) a l'oest, amb el terme de Casa l'Agustina i Casa Mont-rebei al sud-oest (municipi de Sant Esteve de la Sarga), amb els termes de la Clua, la Torre d'Amargós i Castellnou del Montsec al sud (mun. de Sant Esteve de la Sarga), a l'est amb Arbul i Montllobar (municipi de Tremp) i al nord amb Claramunt i Tercui (mun. de Tremp).

El terme de Castissent té una orografia relativament abrupta, ja que hi ha barrancs profunds que afecten el territori i l'ús que se li dona, tots afluents del Noguera Ribagorçana. A més, poques zones són aptes pels conreus més exigents, com el forment o els cultius hortícoles, a destacar les que hi ha a la riba del mateix Noguera Ribagorçana però també altres àrees entre el Barranc de l'Obaga i el Barranc dels Horts, al sud-oest del terme, entre el Barranc de Gargalluda i el Barranc del Pont, més al nord, o en llocs més concrets i disseminats pel terme.

Hi ha tres punts que tenen, com hem comentat, una rellevància especial, tant a nivell orogràfic com a nivell històric, que són el Tossal de l'Església (al sud-oest), Sant Roc (al nord-oest) i el Tossal de les Capelles o de Montserbós (al nord-est).

- El Tossal de l'Església (727 msnm) és considerat el centre del poble, ja que és el turó on es situa l'església parroquial de Sant Joan, reformada l'any 1928, a més del cementeri i els edificis en ruïnes de la Rectoria i de la Casa de la Vila. Antigament és on hi havia el castell de Castissent i l'església parroquial romànica.

- Sant Roc (633 msnm) és un tossal on es troba la capella romànica homònima, construïda entre els segles XI i XII, a més del basament d'una torre circular d'uns 4m de diàmetre, amb una datació també del s. XI, i nombroses restes de murs entre aquests dos edificis, configurant un petit vil·lar alt-medieval a redós d'una torre defensiva. També rep el nom de "Prullans".

- El Tossal de les Capelles (1009 msnm) és un petit altiplà allargat on es troba una capella tardo-romànica dedicada a la Mare de Déu, les restes d'una altra capella o església de planta en creu llatina, altres restes murals i tombes antropomorfes picades a la roca. Pascual Madoz, al sisè volum del seu *Diccionario*, diu que era l'emplaçament originari del poble (Madoz, 1847).

A l'annex 1 hi ha un mapa amb més detall del conjunt del terme sobre l'Ortofoto 1:25.000 de l'Institut Cartogràfic i Geològic de Catalunya amb les cases, les masies i les esglésies i capelles (pg. 43 i 44).

### **3. Historiografia**

Des de finals del segle XIX, dins de l'estudi arqueològic s'han plantejat qüestions paral·leles, i en el nostre cas és la vinculació entre els individus i/o comunitats amb l'espai que habitaven; sorgeix a partir de la geografia, i especialment en matèria prehistòrica i protohistòrica, fortament alimentats pel Romanticisme i els ideals nacionalistes. Figures com el geòleg Giuseppe Scarabelli, pare de l'arqueologia prehistòrica italiana, el geògraf i etnògraf alemany Friedrich Ratzel, pioner en ideals vinculant espais amb pobles, o l'occità Paul Vidal de la Blache, interessat en les relacions de les civilitzacions antigues (sobretot hel·lèniques) amb els espais.

Si avancem fins a mitjans del segle XX, la tecnologia emprada en la Segona Guerra Mundial desperta un renovat interès en la cartografia i la geografia dins de l'arqueologia, veient-hi noves eines pels seus estudis. L'èxit i la difusió comencen a

aparèixer, a nivell global, entre els anys seixanta i setanta amb la New Archaeology i el “processualisme”, els primers passos cap a una disciplina íntegrament científica. És aleshores quan diverses matèries són integrades a l'estudi arqueològic: química, geologia, antropologia, botànica, zoologia...

El paisatge cada cop cobrava més rellevància en l'estudi arqueològic, i especialment el paper que l'ésser humà hi tenia. Neix el concepte “ecosistema humà” de la mà de K. Butzer per definir la correlació de les variables culturals (humanes) i ambientals. Seguint en la línia iniciada en la New Archaeology, s'han anat integrant noves disciplines i avenços, destacant les tecnologies Lidar o els Sistemes d'Informació Geogràfica (SIG). A més, hi ha hagut un interès creixent en entendre els paisatges (com es creen, com canvien, com es mantenen...) i la comprensió que no existirien, tal i com els coneixem, sense l'acció humana.

De les diverses disciplines i variants dins de l'estudi arqueològic del paisatge, tal i com he plantejat el treball, és important l'estudi de camp en superfície; al terreny, en el treball de camp, s'identifiquen els espais concrets (tasca agilitzada per l'etnografia) i s'estudien en superfície, els seus indicis estructurals, la configuració i correlació espacial, etcètera. Combinat amb les tecnologies SIG, se'ns permet situar els punts concrets estudiats i els indicis localitzats dins del conjunt, en el nostre cas, del terme de Castissent. Alhora, per aquest treball és necessari l'estudi de la documentació antiga disponible, on es poden trobar referències espacials de terrenys, masos, infraestructures... I també ho és, com he avançat unes línies més endarrere, l'etnografia, per tal de comprendre els usos que es donaven als diversos espais identificables actualment, la relació entre cada espai domèstic i el seu entorn, entre tots els espais domèstics, entre aquests i les “entitats comunes” (parròquia, batllia, etcètera), entre aquestes comunitats i les comunitats veïnes,...

Naturalment hi ha una enorme varietat de disciplines que ens permeten un coneixement exhaustiu dels paisatges, fruit d'aquesta multidisciplinarietat, com l'excavació d'espais de producció, d'espais domèstics o d'indrets de pas, escanejos de sòls amb tecnologies Lidar, anàlisis químiques dels components dels sòls, estudis dels espais d'abastiment de recursos, anàlisis dels canvis en el clima i, en correlació, els canvis i la varietat en les cobertes vegetals i la fauna... El paisatge registra les alteracions humanes a mesura que avança el temps, i els arqueòlegs, historiadors, etnògrafs, etcètera, que es dediquen a l'estudi arqueològic paisatgístic els poden resseguir per comprendre, dins dels límits dels propis estudis, els fets que van modificar els paisatges.

Si ens focalitzem en la península ibèrica, l'estudi arqueològic dels paisatges ha tingut diversos pals de paller, depenent de l'època a la què ens referim: destaquen Felipe Criado-Boado en construcció social i cultural d'espais en la prehistòria, Almudena Orejas en mineria i metal·lúrgia romanes a Hispània o Antonio Malpica en organització territorial andalusina i posterior; fora de la península, destaquen notablement les tesis de l'italià Gian Pietro Broggiolo en tardo-antiguitat i edat mitjana de la *pianura padana* i voltants (Brufal, 2018).

Dins del medievalisme català, cal destacar la figura del medievalista Manuel Riu i Riu, que va dirigir excavacions en jaciments rurals de la Catalunya Vella, alguns tractats en aquest treball (com el Castelló Sobirà, al Pallars Jussà, o Sant Esteve de Caulès, a la Selva), i va marcar un rellevant precedent al nostre país. Va focalitzar la seua recerca en nuclis concrets dins del conjunt territorial, notablement centres monàstics, però no tant el vincles entre aquests nuclis i el seu entorn.

Un gran referent és l'arqueòleg mallorquí Miquel Barceló i Perelló, catedràtic d'història medieval de la UAB, lletraferit i pioner en l'estudi d'espais agraris, especialment els espais irrigats, i del camperolat en societats islàmiques medievals; va posar el focus en la societat andalusina, i sobretot la del món rural, i també va tractar-ne la desarticulació que van patir a causa de la conquesta feudal a la península ibèrica. En aquesta matèria, ha pres el relleu el grup de recerca "Arqueologia Agrària de l'Edat Mitjana" (ARAEM), també pertanyent a la UAB, estudiant els espais i els seus usos, gestió, organització i el vincle amb les societats que hi estaven vinculades.

Des d'una vessant més netament historiogràfica, el catedràtic de la UdL Jordi Bolòs i Masclans s'ha dedicat abastament a estudis espacials des de la vessant documental a les comarques de Ponent, i algunes obres coordinades o elaborades per ell són una referència; en el nostre cas ho és l'*Atlas dels comtats de Pallars i Ribagorça (v806-v998)*, elaborat conjuntament amb l'especialista en cartografia històrica Víctor Hurtado i Cuevas.

#### **4. Pregunta de recerca i objectius**

La pregunta de recerca és: l'estudi històric i arqueològic del terme de Castissent ens permetrà explicar la dispersió històrica del poblament visible en l'actualitat? Els objectius a seguir són els següents:

##### **1. Estudiar el paisatge històric medieval i modern de Castissent**

- Situar el poblament antic

- Analitzar els usos dels espais (agrícoles, ramaders, comunals...)
  - Situar les vies de comunicació
2. Interpretar les evidències arquitectòniques medievals i modernes
    - Analitzar els edificis en ús
    - Detectar i estudiar les evidències arqueològiques
  3. Buidar els texts escrits disponibles
    - Estudiar la documentació eclesiàstica de la parròquia i de les esglésies sufragànies
    - Estudiar la documentació civil: compra-venda, testaments, donacions...
  4. Emmagatzemar part de la memòria històrica i oral de Castissent
    - Entrevistar etnològicament a veïns del poble
    - Recollir informació, especialment en termes d'ús dels espais agrícoles i ramaders
  5. Explicar i divulgar els resultats de la recerca

Les dades obtingudes per mitjà d'aquests processos seran la base per la discussió que permetrà obtenir les conclusions pertinents de la recerca.

## **5. Metodologia d'estudi**

Aquest treball pretén ser una aproximació a l'estudi de cas, Castissent, des d'un punt de vista unitari i compacte a partir de la interpretació dels diversos vestigis a la nostra disposició. És un estudi necessàriament multidisciplinar per poder abastar fonts d'informació diverses i complertes, per poder-les comparar entre sí i per arribar a conclusions realistes i adequades.

Per obtenir la informació ens valdrem de l'estudi etnològic a partir d'entrevistes per obtenir dades qualitatives; en el meu cas, els vincles familiars em faciliten aquest aspecte i, al mateix temps, dispo de una font d'informació etnològica importantíssima. En molts casos, les entrevistes amb els veïns, especialment d'edat avançada, permeten fer una identificació del territori de Castissent, especialment per situar les cases, els camins i cabaneres (camins ramaders), les àrees agrícoles i els seus usos, etcètera. És un mètode qualitatiu per la comprensió global del terme.

Al mateix temps, l'estudi dels elements arquitectònics passa per l'anàlisi estructural des de la vessant arqueològica per determinar cronologies en la construcció dels diversos edificis. Així doncs, el treball de camp esdevé fonamental, no només per

apropar-se a l'espai estudiat i conèixer-lo; és cabdal per poder analitzar les restes arquitectòniques *in situ*, per mitjà de l'arqueologia de l'arquitectura, i comprendre'n el context dins del mateix terme de Castissent però també en l'entorn immediat.

Alhora, per fer l'inventari i classificació d'aquests vestigis (habitatges, edificis ideològics, camins, àrees agrícoles...) es necessiten eines cartogràfiques, tant pel seu anàlisi (com el visor Vissir de l'Institut Cartogràfic i Geològic de Catalunya) com per la compilació i elaboració d'elements cartogràfics útils per aquest treball (programari SIG de l'ArcGis).

És cabdal, al mateix temps, l'accés a documentació històrica de Castissent per poder-ne obtenir informació necessària pel treball, localitzable en els fons propis d'algunes famílies, a l'Arxiu Comarcal del Pallars Jussà, a l'Arxiu del Bisbat de Lleida (al que depèn la parròquia de Castissent) o fins i tot a l'Arxiu de Poblet (on hi ha facsímils de la documentació de l'Arxiu Medinaceli de Sevilla corresponent al Marquesat de Pallars).

És important remarcar que, en aquests termes proposats, és un tema d'estudi inèdit per la manca de campanyes arqueològiques, tant a Castissent com al Pallars i, per extensió, al Pirineu. Aquest treball és un primer pas en l'estudi d'aquest cas concret, i les intervencions arqueològiques en alguns indrets del terme permetrien posar la mà al foc per moltes tesis que, actualment, només són teoritzacions en base a vestigis escrits o visibles en el territori.

A part de la pròpia elaboració d'aquest treball, hi ha d'haver una difusió de la informació dins de la comunitat dels veïns de Castissent i rodalies. En aquest sentit, l'associació Fem Terreta (Ass. pel Patrimoni de la Terreta) hi té un paper rellevant com a entitat del territori, així que hem organitzat una breu presentació i taula rodona per explicar els resultats obtinguts durant el mes de juny d'enguany. Els veïns estaran al cas de la meua recerca, i es poden crear dinàmiques útils per la pròpia presentació del treball del mes de juliol.

En resum, l'aproximació al cas d'estudi té aquestes vies principals d'obtenció d'informació: l'anàlisi de construccions i vestigis arqueològics, anàlisi d'espais agraris (al treball de camp o en l'anàlisi cartogràfic), les entrevistes etnològiques amb testimonis coneixedors de l'espai estudiat i l'estudi de la documentació conservada. Les dades recollides, com s'ha dit més amunt, serviran per obtenir conclusions i intentar respondre de forma acurada i realista les qüestions inicials.



## 6. Notícies històriques de Castissent

La primera notícia històrica de Castissent ens la proporciona l'historiador ibn Iḍārī (Ibn Iḍārī, 1999), al seu *Kitāb al-Bayān al-Muḡrib*; afirma que l'any 291 dH (904 dC) els castells pallaresos de *Caxtil-Xant* (Castissent), *Laharoquef* (Sarroca de Bellera?) i de *Mula* (la Mola de Baro) van ser presos pel valí de Lārida Lubb ibn Muhammad en una ràtzia contra el comtat de Pallars-Ribagorça, encara units, on hi van morir prop de set-centes persones i es van fer mil captius. El primer vestigi documental llatí, no obstant, és de l'any 1066, quan Galind Bradila ven a Ramon V de Pallars Jussà una vinya al terme de *Chastellum Sanctuum*. Onze anys més tard, es torna a mencionar el castell, juntament amb els de Montanyana i Escós, quan Sunyer Ramon els defineix al seu germà i comte Ramon V, en la primera infeudació documentada d'aquest castell (Pladevall i Font, 1993).

Pascual Madoz, a l'entrada de "Castisent" del seu *Diccionario geográfico-estadístico-histórico* hi escriu un apartat d'història del poble, i hi indica que "se asegura y por tradicion se ha legado de una á otra generacion" que a Montserbós s'hi situava el poble antic de Castissent "que ha desaparecido desde tiempos remotos", i que els habitants de les vint-i-quatre cases d'aquell moment (mitjans del s. XIX) n'eren els descendents. Diu, a més, que l'abandonament i destrucció podrien ser deguts a un xoc o guerra entre senyors. De Prullans, indica que és un *coto* del terme de Castissent (Madoz, 1847; Madoz, 1849).

Pel que fa a l'organització eclesiàstica, el comte Ramon V i la seua esposa Valença de Tost, l'any 1099, fan la donació al monestir de Lavaix de l'església parroquial de Sant Joan de Castissent i les seues sufragànies, suposem que els temples de la Mare de Déu de Montserbós, Sant Roc (aleshores anomenat Sant Esteve) i possiblement les capelles del Roser de Casa Pedro i de Sant Miquel de Casa Cortit; el document no ho especifica. Un any més tard, el 1100, "Santa Maria de Castissent" rep un llegat de la comtessa Valença, i ella mateixa i el seu marit Ramon havien dotat a Santa Maria de Tremp d'uns alous al terme del castell de Castissent, com es confirma pels seus fills en un document del 1109. Entre el 1119 i el 1124 està documentada l'evasió d'un home anomenat Rodlà de l'església de Prullans a favor del monestir de Lavaix, i en un document de l'any 1203 es veu que Sant Joan de Castissent i Sant Esteve de Prullans, com a sufragània seua, pertanyien a la mensa d'aquest monestir i, per tant, al Bisbat de Lleida (Pladevall i Font, 1993).

El castell de Castissent, juntament amb altres fortificacions veïnes (Areny, Castigaleu i Montanyana), havien quedat excloses de la donació per part del comte

Arnau Mir I a l'orde de l'Hospital l'any 1171 perquè formaven part del patrimoni de la comtessa Òria d'Entença, esposa seua. Amb els anys, la propietat del castell passaria a la Corona d'Aragó, fins que el 1366 el rei Pere III el Cerimoniós el va vendre a Alfons de Riba-roja. Al *Liber feudorum vicariae pallariensis*, una enquesta del s. XIV sobre les infeudacions d'algunes fortificacions pallareses, es diu que *Castell Sent* tenia com a castlans a Guillem de Santa Maria i Ramon de Vall Seniu, que segons el batlle Ramon de Capdevila havien donat i alienat una partida del terme d'aquest castell, anomenada "la Boveria", a Domingo Pich del castell de *Pruylans*, pel que podem entendre que el terme del castell de Castissent era termenat i que, a més, el seu terme no incloïa el terme castral de Prullans (Bertran i Roigé, 1977). Més endavant tractarem amb més profunditat aquest document.

La població de Castissent, en un document del mateix Pere III posterior al 1359 preveient un fogatge, era de 10 focs civils i 1 d'eclesiàstic; Prullans en tenia 4 de civils, que es mantenien en un document de 1381. Els fogatges de 1497, 1515 i 1553 ens donen 7, 8 i 10 focs respectivament a Castissent; el cens de Floridablanca de 1787 hi situa 60 persones, i Madoz, l'any 1849, ens parla de 12 persones i 69 ànimes per un total de 24 cases.

El mateix Madoz ens indica que s'hi produïen cereals, oli i vi, i que es criaven ovelles, cabres i vaques (a mitjans del s. XIX). Basant-nos en el gran volum d'algunes tones de vi conservades en algunes de les cases de Castissent i en les fonts etnogràfiques consultades, podem intuir que també hi havia hagut una producció vinícola força important per l'economia del poble, almenys durant el segle XIX, i que la fil·loxera hauria pogut causar un gran impacte.

El cas de Castissent no ha estat mai estudiat en aquests aspectes d'organització territorial i evolució en la distribució del poblament. Es desconeix, doncs, el moment i les causes del pas d'un hàbitat alt-medieval concentrat als tossals de Sant Roc, de l'església i de Montserbós a l'hàbitat dispers observable en l'actualitat. No obstant, la distribució poblacional observable al poble de Castissent, tant en època medieval com actual, és força comuna en l'àrea pre-pirinenca, en els vilatges de frontera a l'entorn d'estructures defensives que són abandonats progressivament entre els segles XIII i XV; aquests tipus de nuclis són abandonats, pel que indiquen els estudis que s'hi han fet, per l'absència del perill que podria haver suposat la frontera i, per tant, la manca de necessitat de protecció militar, però lògicament hauria estat cabdal l'atracció cap a models més viables per aquests pobladors, com l'interès de viure en un nucli amb *carta pobla*, amb els privilegis que podia suposar, o de dispersar-se pel terme i gaudir, aparentment, d'una major varietat de recursos.

## 7. Paral·lels d'estudi

Per comprendre el cas de Castissent, hem d'anar a cercar altres casos que tinguin un comportament similar i, així, aproximar-nos a la comprensió del nostre cas concret. Trobem alguns exemples que han estat excavats i estudiats amb els que podem fer paral·lelismes:

### 7.1. Castelló Sobirà de Sant Miquel de la Vall

El Castelló Sobirà és un jaciment del terme de Sant Miquel de la Vall, a la vall de Barcedana (municipi de Gavet de la Conca, Pallars Jussà). Va ser excavat per Manuel Riu als anys 70-80, i s'hi pot trobar una torre circular construïda abans de l'any 966 al punt més alt del tossal, a la que se li afegeix una *quadra* a inicis del s. XI; a la banda oposada del turó s'hi troba l'església romànica de Santa Maria del Castelló Sobirà, amb espai a l'interior per unes seixanta persones, i entremig dels dos edificis principals trobem el vilatge medieval, format per unes 20 unitats domèstiques construïdes aproximadament entre el 1050 i el 1070 en una superfície de 8158m<sup>2</sup> (Riu, 1999).

Arqueològicament, es va detectar una destrucció violenta del vilatge sense reocupació posterior i una interrupció en els materials arqueològics, tots anteriors al s. XV; documentalment, s'ha pogut constatar que l'any 1399 la Vall de Barcedana va patir l'atac de les tropes del comte de Foix, atribuïnt-se-li aquesta destrucció per part de l'equip que va excavar el jaciment. El vilatge de l'Esquerda (Roda de Ter, Osona) també va ser destruït i abandonat en una cronologia similar.

Tornant al cas del Castelló Sobirà, la població es va reconcentrar en els nuclis de Sant Miquel de la Vall, també anomenat Castelló Jussà, a l'entorn de l'església homònima, i de Sant Martí de Barcedana.

### 7.2. Camp dels Moros de la Codina

El Camp dels Moros de la Codina (municipi de Pinell, Solsonès) és un jaciment doble on es troba una necròpoli de l'edat del bronze juntament amb un castell amb nucli d'habitatges fortificat del segle XI; el castell, per mitjà de l'estudi documental, s'ha identificat com el Castell de Miralles. En les excavacions es va trobar una àrea poligonal d'uns 570m<sup>2</sup> interpretada com el vilatge en qüestió, tancada per un mur de parament regular travat gairebé sense fang i amb dos accessos, un a l'est i l'altre al sud, articulants dos carrers que formen un traçat urbanístic força regular. El castell, d'uns 160m<sup>2</sup>, protegia el mur més llarg del vilar, al nord-oest. En les excavacions es van trobar nombrosos fragments de ceràmica grisa i algun fragment de ceràmica

vidriada, i els arqueòlegs van proposar unes datacions d'amortització dels espais de finals de s. XIII o inicis del XIV (Cardona, Asensio, Ferrer et al., 1998; Asensio, Cardona, Ferrer et al., 2002).

Fora muralles, uns 70 metres al sud, s'hi troba la necròpolis medieval, on es van localitzar cinc sepultures rectangulars en cista de lloses. Contenien sis individus: quatre infants, un jove i una dona adulta, tots en decúbit supí i amb els peus encarats a l'est. Relativament a prop es localitzen les restes d'una església romànica que, segons les fonts medievals, era consagrada a Sant Mamet.

En aquest cas, el poblament que estava concentrat en aquest nucli s'hauria dispersat per la zona del terme actual de Pinell del Solsonès, on el poblament està dispers en masies aïllades. En aquest municipi també s'hi troben les restes del castell de Pinell, al terme del qual hi havia un *mas Bochet* l'any 1133, i el castell i vila fortificada de Sant Climenç, anterior al s. XII. Per tant, per més que el fenomen dels masos ja tingués vestigis anteriors en aquest terme del sud-oest del Solsonès, l'augment aniria en relació amb l'abandonament de vilatges com el Camp dels Moros de la Codina.

### **7.3. Sant Esteve de Caulès**

El jaciment de Sant Esteve de Caulès o Caulès Vell (Vidreres, la Selva) era un petit nucli format per una església pre-romànica, datada entre els segles VIII i IX, amb una necròpoli cronològicament divisible en tres fases d'entre els segles X i XII, i quatre habitatges al sud de l'església, sobre la necròpoli, datables d'entre els s. XII i XIII, un dels quals ha estat interpretat com a sagrer o rectoria. L'ús de necròpoli seria donat a un espai al nord de l'església a partir d'aleshores. En l'extrem sud del vilatge s'hi trobaven dos torres quadrangulars del s. X aproximadament. Aquest cas s'analitza com un exemple d'ensagrerament, una forma de protecció a l'entorn de les parròquies força estesa als segles XI-XII als bisbats d'Elna, Barcelona, Girona o Vic.

Semblaria que aquest nucli també s'abandona progressivament a partir del s. XIII; documentalment s'observa que el capellà es veu forçat a marxar l'any 1377 cap a Tossa de Mar per pobresa, i conseqüentment al cap dels anys s'inclou el terme a una altra parròquia, la de Vidreres, concretament el 1448 (Turon, 2013).

Al mateix temps, la documentació de la zona ja parla de masos al s. XII, però s'intensifica a partir del s. XIV, formant el repartiment poblacional actual del terme. Altres nuclis pròxims podrien haver absorbit part de la població per la seua rellevància comercial, com Caldes de Malavella (a 8km), Tossa (a 9km) o Lloret (també a 8km).

#### 7.4. Castiello de Fantoba

El Castiello de Fantoba és un jaciment no excavat del municipi de Graus (Baixa Ribagorça, Aragó) format per un recinte d'uns 3250m<sup>2</sup> amb restes de muralles i una porta d'accés en colze. A l'interior del recinte s'hi troba una torre circular de quatre nivells feta amb carreus regulars, datada de la primera meitat del s. XI; a l'extrem oest la capella romànica de Santa Cecília, consagrada l'any 960 pel bisbe de Roda però amb una datació arquitectònicament d'inicis del s. XII, una necròpoli amb set tombes antropomorfes picades a la roca i, al nord-est d'aquest conjunt, un aljub, també excavat a la roca. Al sud de l'església es troben algunes estructures "de caràcter popular i construcció recent", com un petit cementeri o un espai tancat i cobert.

A uns 200m a l'est del conjunt s'hi troba l'anomenat "despoblat de Fantoba", que es pot comprendre com una o, com a molt, dos unitats domèstiques aïllades, que en aragonès reben el nom de *pardina*, anàloga del *mas* català, força comunes al terme de Fantoba. No seria estrany situar, als peus d'aquesta torre, un petit nucli medieval. En aquest cas la població, a partir de la baixa edat mitjana, hauria estat dispersada en masos o recentralitzada al nucli pròxim de la Poblla de Fantoba (en castellà i oficial *la Puebla de Fantova*) (Sistema de Información del Patrimonio Cultural Aragonés).

#### 7.5. Siurana de Prades

Aquest és un cas que, per contra, ha estat estudiat des d'una vessant documental per Ramon Amigó, recollida per Jordi Bolòs. Queda més lluny d'aquesta franja prepirinenca que marquen els altres casos, però ens mostra clarament la dispersió poblacional d'aquests nuclis alt-medievals. En el cas de Siurana de Prades (Cornudella de Montsant, Priorat), tenim un nucli urbà andalusí, *Xibrana*, que perviu després de la conquesta per part del comte Ramon Berenguer IV i les seues tropes i comandants, entre els anys 1153 i 1154. Era una població encimbellada en un punt estratègic i amb un castell en un indret lleugerament més elevat a l'est del nucli de població, també fortificat.

La recerca feta per Ramon Amigó ens permet veure l'aparició en la documentació medieval de nombrosos masos dispersos, concretament quinze, del terme de Siurana: mas de'n Prats (1339), mas de'n Guerau (1341), mas de n'Arbeca i mas de n'Alenyà (1363), mas de l'Església (1368), mas de'n Vernet (1401), mas de la Cova (1414), mas de'n Carbó i mas de n'Alterac (1415), mas de'n Miró i mas de'n Saüquet (1419)... Veiem, doncs, aquesta arrencada progressiva en la documentació baix-

medieval de masos dispersos en aquesta cronologia concreta, com s'intueix en altres casos (Bolòs, 2004).

## **7.6. Altres casos**

- Castiello de Boltanya (Sobrarbe), un jaciment sobre un turó d'uns 9000m<sup>2</sup> amb un castell en un extrem i una capella del s. XVI en l'extrem oposat, indicis documentals de despoblament a partir del s. XII i, actualment, poblament dispers al terme (Sistema de Información del Patrimonio Cultural Aragonés).

- Despoblat de Santa Creu de Llagunes (Soriguera, Pallars Sobirà), jaciment excavat en extensió, constant d'una torre circular, una capella romànica i un poblat als peus d'uns 2970m<sup>2</sup>. Les excavacions van constatar que va ser progressivament abandonat entre els segles XIII i XIV (lloc web de l'Ajuntament de Soriguera).

- Similar a Santa Creu, hi ha el poblat del Roc de Palomera (Saldes, Berguedà), un jaciment amb nombrosos vestigis de murs; algunes intervencions arqueològiques han determinat que hi havia unes 27 unitats domèstiques, habitades *grosso modo* entre els segles XI i XV. No hi ha constància ni d'església ni de fortificació (Mapes de Patrimoni Cultural, Diputació de Barcelona).

- Llanera (Torà, Segarra) és un terme amb vestigis de poblament compacte medieval amb fortificació i església, i amb poblament dispers en l'actualitat. Llobera (Solsonès), Castelltallat (St. Mateu, Bages) i Sant Feliu de Buixalleu (la Selva) són tres indrets on hi ha possibles indicis de poblament encastellat, també hi ha esglésies pròximes però sense vestigis de necròpolis i una situació actual d'hàbitat dispers, però en aquests casos també compacte.

## **8. Treball de camp**

Per tal de trobar informació valuosa per l'estudi del cas de Castissent, el treball de camp arqueològic és cabdal: localitzar i identificar les restes, registrar-les fotogràficament i cartogràficament i comparar-ho amb allò que se'ns notifica a les fonts documentals o amb els estudis actuals.

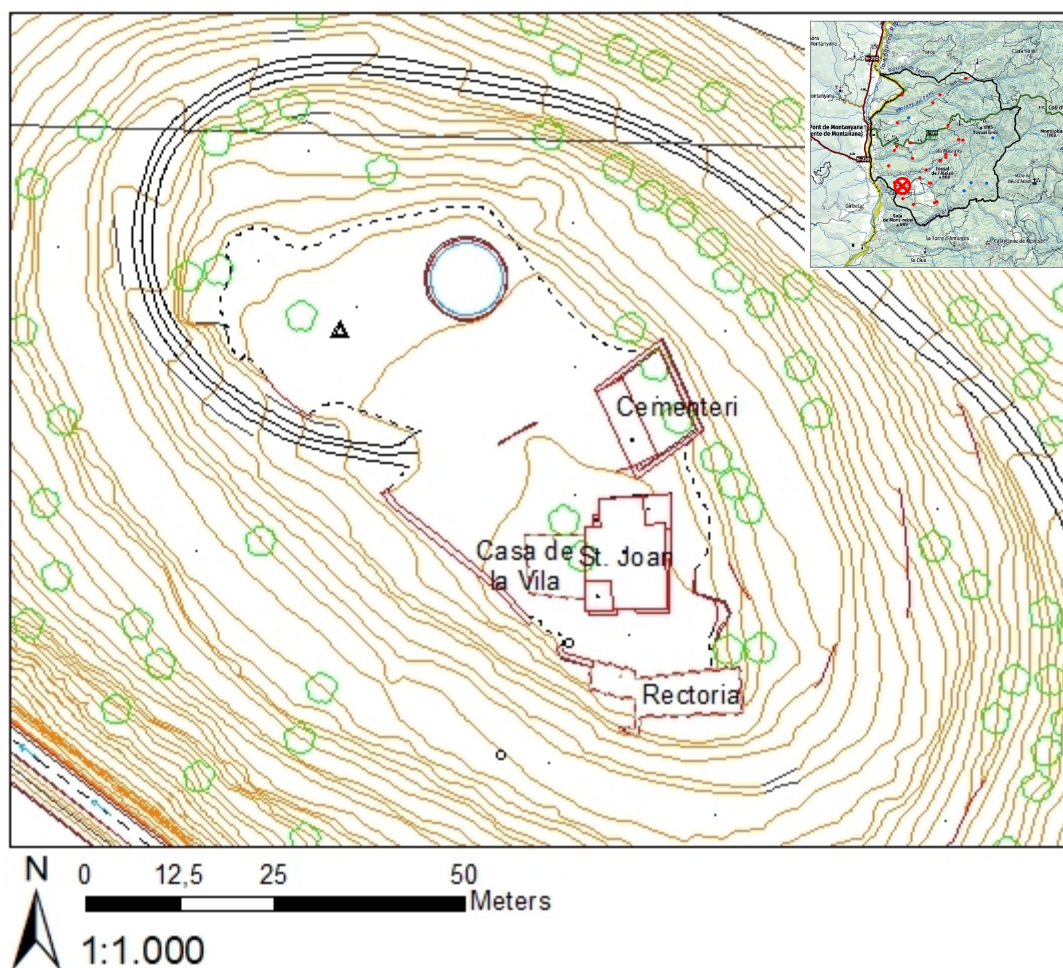
### **8.1. Tossal de l'església**

El tossal de l'església es situa en un punt molt central, com bé hem dit, sent remarcable que s'hi trobi l'església parroquial de Sant Joan i el cementeri actual. A més a més, com també hem dit, s'hi troben les restes dels edificis de la casa de la vila i de la rectoria.

L'estat dels possibles vestigis arqueològics/arquitectònics d'època medieval fa impossible afirmar que hi hagués hagut un poblament civil permanent; els indicis més antics serien els relatius a la rectoria, basats en el propi edifici i en un fragment de ceràmica catalana trobat en superfície, del tipus de Poblet, amb una datació d'entre finals del s. XVII i inicis del XVIII.

Però a més tampoc es detecten vestigis de l'església medieval de Sant Joan ni del castell pròpiament dit, si bé les fonts antropològiques diuen que, en fer la pista d'accés al trànsit rodat fins la part superior del tossal, es van retirar restes de murs, aparentment de grans carreus, que haurien estat el tancament del recinte fortificat.

En qualsevol cas l'associació del Castell de Castissent i l'església parroquial de Sant Joan que ens apareixen a les fonts d'època medieval amb el tossal de l'església es deu a aquesta absència de restes i, reitero, la situació de l'església homònima en aquest lloc.



Imatge 2. Detall del Tossal de l'Església. Base - Mapa de cartografia topogràfica de l'ICGC

## 8.2. Restes de Sant Miquel de Curtit

A uns 400m al sud-est del tossal de l'església s'hi poden trobar les restes de la capella romànica de Sant Miquel; el nom ha quedat conservat en el topònim dels espais agrícoles immediats, les Feixes de Sant Miquel, propietat de Casa Curtit. Les restes es troben en un espai pròxim al Barranc de l'Estrada, un nom que ens suggereix la presència d'una via de comunicació entre el tossal de l'església al nord i les cases que es troben al sud o sud-est d'aquest barranc.

L'estat de conservació és ínfim, només es poden observar els arrencaments dels murs a ras de terra, i responen a una petita capella romànica, amb absis semicircular encarat a llevant, de la que no se'n té documentació

## 8.3. Prullans (Sant Roc)



Imatge 3. Capella de Sant Roc amb el tossal de Prullans al darrere - Imatge de Pol Pociello i Bardina

A Prullans hi veiem els indicis d'una població, aparentment alt-medieval, situada a redós d'una torre circular i amb una capella al sols del turó.

Anant a pams, estem parlant d'un espai d'aproximadament 2300m<sup>2</sup> amb indicis d'un mur perimetral envoltant un petit turó a l'extrem nord-oest d'una zona de planes agrícoles, amb els laterals nord i oest molt ben delimitats per l'orografia

del terreny. Al punt més alt del turó, a 633,7m, hi ha les restes d'una torre circular, d'aproximadament 4,3m de diàmetre exterior, 2,3m d'interior i uns murs d'1m de gruix. Des d'aquest punt són visibles altres torres circulars de característiques molt similars, com les de Xiriveta (5km al sud), Montanyana (2,6km al nord-oest) o Viacamp (7,5km a l'oest). De fet, aquest tipus de torres circulars d'entre 4 i 9 metres de diàmetre són força presents en aquesta àrea del sud de la Terreta, havent-n'hi set en un espai d'uns 140km<sup>2</sup> on es creuen els camins nord-sud que ressegueixen el Noguera Ribagorçana amb els camins est-oest entre la conca del Noguera Pallaresa i la de l'Isàvena per la Feixa (mun. de Sant Esteve de la Sarga) i per Montllobar (mun. de Tremp)<sup>1</sup>. Per aquestes torres circulars, al Catalunya Romànica es proposa una datació d'inicis del s. XI (Pladevall i Font, 1993; Pladevall i Font, 1996). En canvi, al

<sup>1</sup> Són les torres de Prullans i Montllobar (mun. de Tremp), Alsamora i la Torre d'Amargós (mun. de St. Esteve de la Sarga), Montanyana (mun. de Pont de Montanyana), Viacamp i Xiriveta (mun. de Viacamp i Lliterà)



nord del poble de Montanyana no se'n localitza cap d'aquestes característiques (mun. d'Areny i termes de Sapeira i Espluga de Serra).



Imatge 4. Torre de Prullans: façana nord (esquerra) i enderroc de la façana sud (dreta) - Imatges de David Pociello i Bardina

Com hem dit, en aquest perímetre a l'entorn d'aquesta torre s'hi poden identificar nombrosos enderrocs associables a un poblament. L'estat general fa difícil de dir un nombre clar d'unitats domèstiques, però algunes fonts del segle XIV ens parlen de quatre focs (Pladevall i Font, 1993). Hi ha un edifici o estança en concret a l'extrem sud-oest del conjunt que es conserva en més bon estat que els altres, pel que semblaria posterior, segurament vinculat a l'ús agrícola que l'entorn de Prullans ha seguit tenint fins a dia d'avui.

És igualment rellevant la capella romànica de Sant Roc que es troba immediatament al sud del conjunt, a uns 25m de la torre. És de nau única, d'uns 37m<sup>2</sup>, amb absis semicircular encarat a l'est i l'entrada a la façana oest resguardada per un cobert d'uns 10m<sup>2</sup>; al sud hi ha un petit cementeri adossat a la capella d'uns 30m<sup>2</sup>.



Imatge 5. Detall del mur sud, on s'aprecia la diferència entre els modes constructius i, a la dreta, la finestra no solidària. Imatge de Pol Pociello i Bardina

Aquesta façana sud del temple és especialment destacable pels dos tipus constructius que s'hi poden detectar; per una banda, la meitat est del temple, inclòs l'absis, està construït amb carreus de pedra sorrenca local i, a més, s'hi troba una finestreta posterior, no solidària amb el mur. Per l'altra banda, la meitat oest està feta amb carreus més grans, tallats, d'un material molt similar. Aquesta diferència ens indica una ampliació en el temple, segurament per manca d'espai, i dos fases de

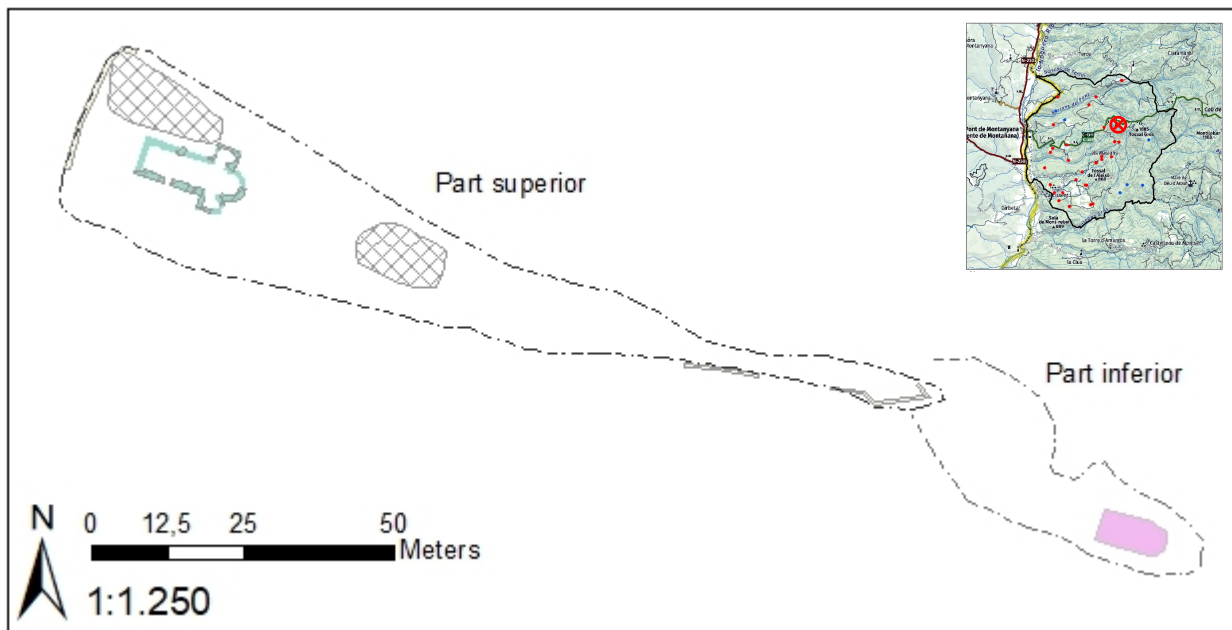
construcció que es poden datar aproximadament a inicis del s. XII la primera i entre els s. XII-XIII la segona (Pladevall i Font, 1993).

Un altre fet rellevant sobre aquesta capella és que, tot i pertànyer al terme i parròquia de Castissent (Catalunya), és el patró del Pont de Montanyana (Aragó), i s'hi fa un aplec per la festa major; a més, algunes cases del Pont actualment tenen terrenys a l'entorn de Prullans, ja que hi són molt pròxims. Aquesta vinculació pot portar-nos a pensar que, a mesura que s'hauria despoblat el vil·lar de Prullans, una part de la població s'hauria transferit al Pont de Montanyana, un poble que en origen tenia morfologia de vila closa, delimitada pel barranc del Pont al nord i pel Ribagorçana a l'oest. Precisament els ponts per creuar ambdós cursos fluvials, pertanyents al camí i a la "cabanera" principal de la Ribagorçana (ruta transhumant) haurien configurat aquest nucli. Sense endinsar-nos més en la història del Pont de Montanyana, no seria estrany que es tractés d'un nucli baix-medieval que va recollir població del poble de Montanyana (a 1,7km de distància), per l'evident relació dels topònims, però també població de l'encara més proper Prullans (a 0,8km de distància).

#### **8.4. Tossal de les capelles (o de Montserbós)**

Aquest és el punt amb més indicis de l'època en la que ens basem en aquest treball; és un tossal que s'allunya gairebé quatre quilòmetres respecte la conca de la Noguera Ribagorçana, un espadat rocós molt destacat en l'entorn on es troba. Geològicament, es tracta d'una penya formada per conglomerats, que pateixen un alt grau d'erosió en comparació als nivells inferiors de gresos i sorrenques grises i rogenques; altres tossals pròxims tenen la mateixa formació geològica, com el Tossal Gros (Roca i Adrover et Miranda i Canals, 2010). Tornant al Tossal de les capelles, el podem dividir en dos àrees pels vestigis que s'hi troben i per la pròpia morfologia del turó:

- Part inferior del tossal. A l'extrem est del tossal, a uns 985 metres sobre el nivell del mar, hi ha un espai d'aproximadament 750m<sup>2</sup> delimitat per la pròpia morfologia del terreny. Hi trobem una capella amb absis semicircular encarat al sud-est i, al voltant, indicis de tombes antropomorfes excavades als nivells geològics; una es conserva en molt bon estat, però hi podem comptar indicis de, com a mínim, nou tombes. Aquestes tombes, pel que es pot observar, es focalitzen especialment en dos indrets, un al lateral sud de l'absis, on s'hi localitzen quatre tombes, i un altre al nord de la façana oest, amb tres tombes.



Imatge 6. Planta del Tossal de Montserbós dividit entre la part inferior i la superior. Elaborat per David Pociello i Bardina



Imatge 7. Fotografia del tossal de Montserbós des de l'est; on es poden apreciar els dos nivells morfològics. Imatge de Pol Pociello i Bardina

A més, a conseqüència d'unes obres fetes per l'ajuntament de Tremp l'any 2019, l'espai exterior davant la façana oest va ser esplanat amb una màquina excavadora, deixant al descobert unes restes òssies humanes que, aparentment, sobresurten dels nivells de terres rogenques situats sota l'extrem nord d'aquesta façana, pel que semblaria que l'enterrament es troba sota el mur i, per tant, seria anterior cronològicament. A l'annex 2 es pot veure en més detall el conjunt de la necròpoli (pg. 45 i 46).

La capella és de nau única, d'uns 12m de llarg i 5m d'ample, de construcció senzilla amb carreus poc treballats. Destaca, de nou, la façana sud, on hi trobem una porta tapiada d'arc de mig punt, de dovelles rogenques. Es situa aproximadament a mig cos, i divideix la zona est de la façana, amb carreus grisencs, de la zona oest, amb carreus més grans i del mateix material que l'arc tapiat; aquest mateix material el tornem a trobar a la cantonada est d'aquesta façana.



Imatge 8. Detall de la volta apuntada de la capella inferior de Montserbós. Imatge de David Pociello i Bardina

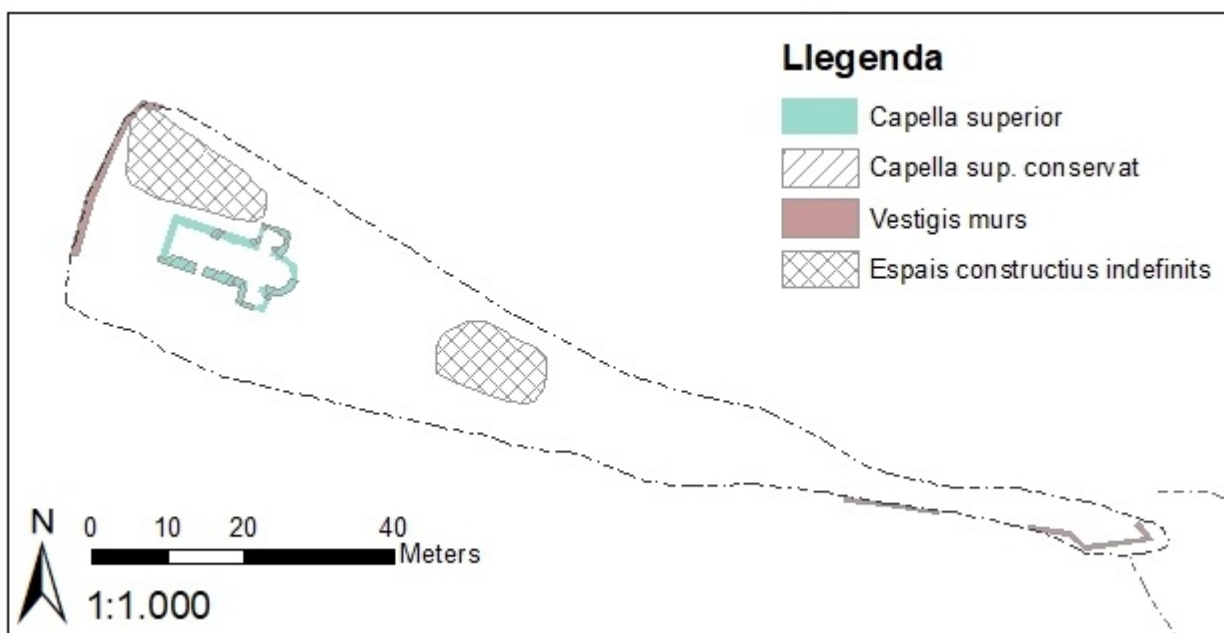
A l'interior podem observar que tant l'absis, com dos arcs que fan de "costelles" de la volta, com la mateixa volta, són apuntats. De fet, la confecció d'aquesta volta apuntada s'observa al tram interior tocant a la façana oest, on es poden veure les dovelles treballades formant la coberta; la resta del temple, a excepció de l'absis i d'alguns altres elements, està enguixada i emblanquinada.

Quatre d'aquests elements sense enguixar són uns capitells que es troben integrats en aquests nervis estructurals. Són de pedra sorrenca grisosa, amb les superfícies llises, situats a uns 160cm del nivell de terra, i es poden agrupar per parelles segons la seua forma; de fet, els que comparteixen la morfologia es troben als dos laterals del mateix arc. En tots dos casos mesuren c. 25cm de profunditat, i tenen una "faixa" o superfície exterior de 5cm d'amplada, però un dels tipus té un gruix de 13cm i amplada màxima de 50cm i l'altre 17cm i 55cm respectivament. Són elements estructurals però decoratius, enclavats en les columnes per les seues dos superfícies, la superior (de 50x25cm i 55x25cm respectivament), i la inferior (42x22cm i 50x18cm). Es poden veure en detall a l'annex 3 (pg. 47).

Actualment, aquesta capella encara està en ús, ja que en un dia pròxim a l'Ascensió s'hi acostuma a fer un aplec on es reuneixen veïns de les cases de Castissent.

- Part superior del tossal. Aquest és un espai situat sobre els 995m d'alçada en tota la superfície i que mesura uns 1880m<sup>2</sup>. En alguns punts, com els laterals sud i oest, s'hi poden observar indicis de murs de tancament del perímetre, d'aproximadament 60cm de gruix; en molts llocs, la forta erosió dels nivells geològics fa que aquests indicis hagin desaparegut i només s'hi observin les restes del retall al conglomerat per afermar-hi el mur.

A l'extrem est, que s'aboca sobre la part inferior del tossal, podem veure-hi una estructura, de planta quadrangular, aparentment solidària d'aquests murs de tancament, amb una potència estratigràfica superior i construïts amb carreus treballats de pedra grisenca. Semblaria una estructura defensiva, tant per la ubicació, per la continuïtat amb els murs perimetrals i per la tècnica constructiva.



Imatge 9. Plànol de la part superior del tossal de Montserbós amb els seus indicis estructurals. Elaborat per David Pociello i Bardina

Al punt més alt del tossal, a gairebé 1004m d'alçada, s'hi situa una església amb planta de creu llatina, amb un absis central semicircular encarat a l'est i dos espais laterals solidaris amb la nau central que formarien els braços de la creu, de planta quadrangular a la cara externa però amb absidioles semicirculars a l'interior. La nau central mesura aproximadament 18m de llarg i 4,7m d'ample a l'interior, 20m de llarg i 7,1m d'ample a l'exterior, i els seus murs mesuren 1,2m de gruix. La nau central, a l'interior, té indicis de dos columnes o nervis per sostenir la volta, aparentment de canó, que mesuren aprox. 45cm d'ample i es situen un a 2,5m a la dreta i l'altre a 2m a l'esquerra de la porta; també n'hi ha un altre de 80cm d'ample que només s'observa a la façana nord i que es troba davant de la porta. L'absis mesura, a l'interior, uns 3,8m de diàmetre, i les capelles/absidioles laterals fan a l'exterior, 4,5x2,4m la del sud i 4,5x2,8m la del nord, aproximadament.

La façana sud és la que s'ha conservat millor; es pot observar bona part de l'alçat del mur, més de 4m conservats, i s'hi observa una finestra que s'obre uns 10cm dins d'un altre espai de 35cm d'ample i 20cm de fondària, per esdevenir una espitllera de 40cm d'ample a l'interior. També s'hi observa la porta d'accés, amb una obertura de 120cm a l'exterior i 150cm a l'interior; l'arc exterior de la porta ha estat espoliat, entre altres nombroses parts del temple, fent perillar la integritat de les restes que segueixen dempeus. De fet, l'estat precari de les restes fa que no es pugui fer una reproducció completament fidedigna de l'església en un plànol, ja que bona part ha de ser reconstruït a partir dels indicis que es conserven.





Imatge 10. Planta de la capella superior de Montserbós; el patró de línies diagonals marca els trams conservats; en blau, la proposta de planta completa. Elaborat per David Pociello i Bardina

Pel que es conserva, veiem que s'utilitza un mètode constructiu molt racional, amb carreus quadrangulars ben treballats i de mides variables, oscil·lant *grosso modo* entre els 8 i els 24cm de gruix i entre els 5 i els 55cm d'ample. Els murs, com s'aprecia en alguns enderrocs, estan formats per dos paraments formats amb aquests carreus ben treballats, amb una fondària d'entre 20 i 35cm, i un rebliment amb restes de la producció dels carreus, terra, morter de calç i fins i tot pedra conglomerada local. El conglomerat, com hem dit, és una pedra poc resistent a l'erosió, pel que no és gens útil en construcció. No obstant, a l'entorn d'aquesta església veiem retalls als nivells geològics que suggereixen que s'hauria extret material per elaborar el rebliment del mur, que serveix per integrar i unir els dos paraments i reblir l'espai restant.

Val a dir que a l'espai interior del temple hi trobem una gran quantitat de carreus en enderroc, així com a les bandes nord i est del temple, pertanyents a la volta de canó que hauria tingut l'església, el mur nord i bona part de l'absis. Observant les restes podem veure que els llocs on falta més material són les cantonades, especialment de la façana oest, de la nord i de les absidioles, així com les columnes adossades que hi hauria hagut a l'interior i, com hem dit, l'arc de la porta.

Entre aquests enderrocs s'hi localitzen tres blocs amb unes característiques molt similars als capitells anteriorment descrits de la capella inferior. Pertanyien, pels indicis a la façana sud, als nervis o columnes interiors que reforçaven la volta i possiblement el transsepte, situats a uns 3m d'alçada respecte el nivell del terra.

A la Terreta, a cavall d'Aragó i Catalunya, hi podem localitzar algunes esglésies o capelles amb característiques molt similars i que ens poden donar una datació més concreta de la capella superior de Montserbós, com per exemple Santa Sofia de Casserres (Estopanyà, Aragó), la Mare de Déu del Congost superior (Viacamp i Lliterà, Aragó), la Mare de Déu de la Fabregada (Sant Esteve de la Sarga, Catalunya), Santa Maria de Miralles o Santa Maria de Tercui (Tremp, Catalunya), totes datades a inicis o mitjans del s. XII (Pladevall i Font, 1993; Pladevall i Font, 1996).

Finalment, a la banda nord i nord-oest de l'església s'hi troben indicis d'estructures, probablement habitacles, així com altres indicis uns 30m a l'est de l'església. Serien, doncs, estructures domèstiques, però la mala conservació fa que no es pugui detallar ni els volums ni el nombre d'espais que hi hauria hagut.

En resum, els indicis observats en aquest tossal ens indiquen dos horitzons diferents als que se'ls hi podria assignar una cronologia concreta:

A. La primera situació contemplaria una població permanent al tossal pels vestigis d'estructures aparentment domèstiques, d'un mur perimetral de tancament amb indicis d'estructures defensives, d'una església amb una construcció molt regular i racional i una necròpoli en un espai pròxim però fora del conjunt. Aquesta fase es podria datar, tant per la morfologia de les tombes antropomorfes com per l'estil constructiu de l'església, a l'entorn dels segles XI o XII, i podria respondre a allò que el medievalista Michel Lauwers va anomenar *inecclesiamento*, és a dir, la creació de llocs físics en propietat eclesiàstica per una gestió territorial, equivalent a l'*incastellamento* en termes civils (Kirchner, 2020).

B. La segona situació comporta la desaparició de la població permanent, pel fet que ja no s'utilitza la necròpoli i s'hi construeix una capella al damunt. A més, en la construcció d'aquest altre temple s'utilitzarien materials estructurals provinents de la capella superior, sense els quals no tindria integritat constructiva; és a dir, que probablement ja estaria en procés d'enderroc. I encara, la forta erosió dels conglomerats hauria pogut debilitar notòriament els murs perimetrals, sent un altre motiu per l'abandó de l'espai. La datació d'aquesta fase, especialment per l'estil

constructiu observable dins de la capella inferior i per la relació amb la resta d'indicis del conjunt, oscil·laria entre els segles XIII i XV.

## **9. Anàlisi de documentació escrita medieval i moderna**

Per estudiar el cas de Castissent, l'anàlisi de documentació en pergamins localitzables a diversos arxius és complicada per diversos motius: no hi ha una gran quantitat de documents, i menys de l'època que ens interessa (s. XIII-XV); tampoc es coneix gaire l'organització política-religiosa del Castissent medieval, pel fet que podem localitzar documentació en molts arxius diferents, especialment el Diocesà i el Capitular de Lleida, el Comarcal del Pallars Jussà i el de la Corona d'Aragó, però també en altres centres. A més, aquesta documentació no és prou coneguda ni tampoc excessivament rellevant, tenint en compte els grans fons que gestionen els arxius abans anomenats. En resum, que els documents dels que he disposat els he pogut localitzar més aviat per cops de sort o perquè ja estaven publicats en llibres dedicats a altres temes que no pas per hores de recerca d'arxiu, i entenc que si hagués disposat de més temps i hagués dedicat més hores a l'arxivística hauria pogut localitzar més mencions de Castissent en documentació medieval.

A part dels documents que han estat analitzats i utilitzats per la Catalunya Romànica (Pladevall i Font, 1993), del que ja n'he utilitzat nombroses cites, hi ha altres fonts documentals rellevants pel contingut del treball, ordenades cronològicament:

### **9.1. Testament de la comtessa Valença de Tost (1098-1100)**

Aquest és un document del qual no en conservem l'original però que se'n coneixen tres còpies; al "Llibre de privilegis de la vila de Tremp (1079-1487)" Pau Castell i Carme Muntaner transcriuen la més antiga, el pergami núm. 16 de l'època del comte de Barcelona Ramon Berenguer III de la Cancelleria de l'Arxiu de la Corona d'Aragó (Castell et Muntaner, 2019). És el testament de la comtessa del Pallars Jussà Valença de Tost, i s'hi menciona dos cops "Castissent":

*"isti manumissores faciant quator partes de meum avere [...]; et alia sit data per nostras ecclesias ad Sancta Maria de Limignana et ad Sancta Maria de Tremp et ad Sancta Maria de Mur, ad Sancta Maria de Castel Sancti et ad Sancta Maria de Montagnana et ad Sancto Martino de Arinio"*

(que aquests marmessors facin quatre parts del meu haver [...]; i una altra sigui donada a les nostres esglésies de Santa Maria de Llimiana i a Santa Maria de Tremp i a Santa Maria de Mur, a Santa Maria de Castissent i a Santa Maria de Montanyana i a Sant Martí d'Areny)



Aquí se'ns menciona una església de Santa Maria de Castissent que és de la comtessa o de la família comtal, ja que Valença la tracta, juntament amb altres, de “*nostras ecclesias*”. Es deu referir a l'església de la Mare de Déu de Montserbós, possiblement la superior; no obstant, com ja hem comentat en l'apartat número 6, el 1099 es va fer donació al monestir de Lavaix de l'església parroquial de Sant Joan de Castissent i les seues sufragànies, sense especificar quines són, per bé que en un document de 1203 Sant Joan, i Sant Esteve de Prullans com a sufragània, pertanyien encara a la mensa d'aquest monestir (Pladevall i Font, 1993).

La segona menció és aquesta:

*“Et si suo corpus de illo comite [Ramon V] remanet in Muro, dono atque concedo ad Deo et Sancta Maria [...] illos homines et apud ipsas condaminas et ipsas decimas et ipsas francezas cum suis censis et tributis, vel cum serviciis que faciant ad Deo et Sancta Maria [...] alio in Castel Sancti ad laudamento de Petro comite [...]. Et istos homines, apud quantum habent et amplius abuerint, sic siant de Sancta Maria et clericis servienti illis”*

(i si el cos del comte [Ramon V] roman a Mur, dono i concedeixo a Déu i Santa Maria [...] aquells homes i també aquests condominis i aquestes dècimes i aquestes franqueses com els seus censos i tributs, així com els serveis que fan a Déu i Santa Maria [...] un altre a Castissent en elogi del comte Pere [Pere Ramon I] [...]. I aquests homes, així com tot el que tinguin o puguin tenir, siguin així doncs clergues i servents de Santa Maria)

Aquí veiem que la comtessa parla del cos del seu difunt marit i comte Ramon V; diu que si es manté enterrat a la canònica de Mur, entre altres coses, que els homes que menciona (un dels quals de Castissent) serveixin a Santa Maria (de Mur, intuïm), però si es trasllada el cos del comte a Santa Maria de Tremp, que aquests homes romanguin allà.

## **9.2. Confirmació i nova dotació de Santa Maria de Tremp (1109)**

Aquest document, com l'anterior, també està recollit per Pau Castell i Carme Muntaner (Castell et Muntaner, 2019) i, com l'anterior, no se'n conserva el pergami original, així que han fet la transcripció a partir d'un exemplar de la segona meitat del s. XII de la Biblioteca de Catalunya i d'una còpia del *Liber Dotaliorum Ecclesiae Urgellensis* del s. XIII a l'Arxiu de la Corona d'Aragó.

Es tracta d'un document del comte Pere Ramon del Pallars Jussà i del seu germà Arnau a Santa Maria de Tremp; confirmen antigues donacions que havien fet els seus pares Ramon V i Valença de Tost a la canònica de Santa Maria de Tremp i n'atorguen de noves. Entre moltes propietats donades o confirmades, es diu:

*“Et emendat alium optimum quem olim prephata ecclesia habuerat in Castro Sancto, nominatim Mironem Raimundi de Orrid filium qui fuit de Raimundo Tudela, cum decimo et omnia que ex predicto mansso exeunt vel exire debeunt et cum omnibus bonis usibus quos abebat cum supradicto comitte ab integrum”*

(I que corregeixi l'altre òptim [pagès gras] que en altres temps l'església abans mencionada tenia a Castissent, designem a Miró Ramon d'Orrit que era fill de Ramon Tudela, com la dècima i tot allò que surt o hauria de sortir de l'abans dit mas i com tots els bons usos que tenia íntegrament l'abans anomenat comte)

### **9.3. Liber Feudorum Viccariae Pallariensis**

El “Llibre dels feus de la vegueria del Pallars” és el recull d'una enquesta que el procurador reial a Lleida, Jaume Navarre, va fer a alguns llocs del reialenc de Pere III el Cerimoniós o d'altres senyors, com el Bisbe d'Urgell. Està recollit en un article a la revista *Ilerda* per Prim Bertran i Roigé (Bertran i Roigé, 1977), es troba a la secció de la Batllia General de l'Arxiu de la Corona d'Aragó, i s'hi tracten els castells de Tremp, Talam (i Susterris), Orrit, Figuerola d'Orcau, Basturs, Altarriba, Galliner, el Pui de Segur i Castissent.

Bertran i Roigé ens diu que el castell de Castissent és infeudat per primer cop, que coneguem, el 28 de gener de 1077 a favor de Sunyer Ramon, germà del comte Ramon V, i que en el mateix document es definien els límits del terme per *Eroles* i *Erbul* (l'Arbul) a l'est, *Girueta* (Xiriveta) al sud, *Montaniana* (Montanyana) a l'oest i *Espillos* (Espills) al nord.

Si entrem pròpiament a la menció de Castissent al *Liber Feudorum* veiem que el castell era comandat per dos castlans, Guillem de Santa Maria i Berenguer de Vall Seniu. El sotsveguer del Pallars Arnau de Berga és interrogat per determinar com havien rebut el feu els dos castlans, si hi havien parts alineades o ocupades del terme i si sabia altres coses; el document recull que:

*“los hòmens de Tribenaus e de altres mases qui són en lo terme del dit castell són feus franchs, los quals són del dit feu, per la qual cosa lo dit sotsveguer li moch qüestió e ell no.n poch mostrar algun títol salvant que dien alguns hòmens que axí n'a usat lo dit en Berenguer de Vall Seniu”*

Ramon de Capdevila era el batlle de Castissent d'aleshores; a aquest se li pregunta si havia estat alineada alguna part del terme, i s'escriu que:

*“dix que per en G. de Castell Sent [primer marit de la dona de G. de Santa Maria] e per en Ramon de Vall Seniu [pare de B. de Vall Seniu] fo donat e alienat una partida*

*del terme del dit castell, çò és que lo castell de Pruyllans lo qual és d'en Domingo Pich no havia terme atermenat a los dits castlans no.s sap si per prechs o per venta fitaren-li terme e donaren-li un troç del terme del castell de Castell Sent, lo qual havia nom la Boveria, la qual casa costa de deffendre e de pladejar als homes del predit castell”*

El batlle també comenta:

*“que en G. de Castell Sent damunt dit vené la plana de Castell Sent, la qual affronta en la boca del pont, e la qual era del dit feu, als hòmens de Muntanyana sens ferma del senyor rei ne de sos oficials, axí que ells no hi gosen ara laurar ne res fer”*

A més, s'entrevisten a més homes: Bernat Mora, R. de la Lena, R. de la Torra i P. de la Mora, i tots afirmen el que ja havia dit el batlle.

Del document en podem extreure que era un terme castral termenat, pel fet que se'n venen o donen un tros, que els castlans tenien la capacitat de jutjar i posar multes, i que els homes francs els hi havien de reconèixer aquesta administració de justícia. Però a més veiem que Prullans tenia un terme propi a mitjans del s. XIV, pel que observem en les relacions dels castlans G. de Santa Maria i B. de Vall Seniu de *Castell Sent* amb D. Pich de *Pruyllans*, però no ho sembla en el document de l'any 1077 que Bertran i Roigé menciona prèviament.

A més, es mencionen indrets com *Tribenaus* i “*altres mases*” com a feus francs dins del feu de Castissent, i la casa de *la Boveria* com a indret que costa de defensar, segurament en algun punt entre els castells de Castissent i Prullans. També es parla de “*la plana de Castell Sent*”; aquest espai no deu correspondre al que actualment es coneix com a Plans de Castissent, per bé que és una zona més aviat àrida i sense cap curs fluvial per posar-hi un pont. Pels indicis que ens dona, podria tractar-se d'una part de l'actual poble del Pont de Montanyana, una zona plana, encarada a l'antic pont que creuava el Noguera Ribagorçana i que pertany a dia d'avui al municipi aragonès tot i estar a la riba dreta del riu.

#### **9.4. Minuta dels continguts en pergamins de Josep Ciutat**

Aquest és un document que recull una síntesi de cinc pergamins datats entre 1529 i 1578 en possessió de Josep Ciutat del Mas de Faro de Castissent. L'Arxiu Comarcal del Pallars Jussà en posseeix una còpia escanejada de l'original.

Els documents que ens interessin són el primer, el tercer i el quart; el primer recull la venda del “Mas anomenat de la Tena aliás del Bonet Ciutat” per part de Joan Pere Alegret “habitant en lo Mas de la Mora terme de Casticent” a Joan Colomina

“Presbítero del lloch del Pont de Montanyana” el 16 de febrer de l’any 1540. El tercer document parla dels capítols matrimonials entre Joan Colomina “habitant en lo Mas de las Colominas terme de Casticent” i Esperança Abellana de Castigaleu, el 31 de gener de 1541. I al quart pergamí es recull la venda de “aquella casa ab sos pertinencias nomenada la Torre de les Deveses cituada en lo terme de Casticent”, propietat de Pere i Isabel Canelles de Guàrdia a Sebastià Urgellés de Montanyana el 3 d’agost de 1578.

### **9.5. Capítols matrimonials entre Fransi Minguella i Joana de les Guàrdies**

Com bé indica el títol, aquest document és uns capítols matrimonials pactats entre els cònjuges Fransi Minguella del Pont de Montanyana, Regne d’Aragó i Bisbat d’Urgell, i Joana de les Guàrdies del Mas de Pere Fèlix de Castissent, “Regne de Catalunya” i abadiat de Lavaix, i els pares d’ambdós, en data de 12 d’abril de 1598. L’original pertany als documents de Casa Mostatxo de Castissent, la casa del meu pare, i l’Arxiu Comarcal del Pallars Jussà en posseeix una còpia escanejada.

És un document de vuit pàgines on els futurs cònjuges es juren fidelitat, després es pacta la dot, de dos-centes lliures barcelonines, i en general tots els acords del matrimoni; al final, es fa un acabament en llatí on diu:

*“Que quidem capitula et unaqueque eorum etc. fuerunt firmata, laudata, et iurata, in termino de Prulans, Abate Lavax die duodessimo mensis aprilis, anno Anativite domini Millessimo quingentessimo et nonagessimo octavo”*

(Aquests capítols i cadascun d’ells etcètera foren firmats, lloats, i jurats, al terme de Prullans, abadiat de Lavaix a dia dotzè del mes d’abril, any del naixement del senyor mil cinc-cents i noranta-vuitè”

En aquests dos últims documents del segle XVI veiem, doncs, que es parla de fins a sis cases del terme de Castissent, dels quals cinc són anomenats “masos”; la Torre de les Deveses (1578), el Mas de Faro (1578), el Mas de la Mora (1540), el Mas de la Tena o del Bonet Ciutat (1540), el Mas de les Colomines (1541) i el Mas de Pere Fèlix (1598).

La Torre de les Deveses és un dels punts més peculiars; a partir del nom podríem intuir que, com passa en altres parts de Catalunya en època baix-medieval i moderna, es tracta d’una fortificació medieval a la que se li adossen recintes per acabar configurant un mas. És un topònim que no es conserva complet a dia d’avui, però sí que hi ha una part del terme de Castissent amb el nom de “les Deveses” situada uns 4,6km al nord-est del Tossal de l’església i a uns 2,8km a l’oest del Noguera Ribagorçana, en una petita coma al nord del barranc del Pont i per on hi

passa el camí del Pont de Montanyana a Claramunt. Les cases més pròximes són el Mas d'Ensenyat, el conjunt Casa Toríbio-Casa Miquel i Casa la Roureda, que el Catàleg de béns culturals d'interès arquitectònic de l'Ajuntament de Tremp data entre els segles XVIII i XIX (González Baschwitz, 2012b) i on, en cap dels tres casos, s'hi troben indicis visibles de fortificacions.

### **9.6. Recompte de cases de Castissent (1715)**

Aquest és un document força allunyat dels fets que ens interessin, però és el primer recompte de cases que es fa a Castissent. Després dels fets de la Guerra de Successió (1701-1715) el nou rei Felip de Borbó va voler controlar els territoris conquerits no únicament per les armes, sinó també amb més detall, manant un cens de les cases. En el cas de Castissent s'entrevista a Carles Pasqual, Josep Morat “y de mas consejo de dicho lugar”, sota jurament del batlle Manel Mai, i es recompten 14 cases:

*“esa aber Cassa de mai, Cassa delas Colominas, Cassa dels companys, Cassa de Amador, Cassa de Llois, Cassa de aimar, Cassa de Niba, Cassa de la Abellana, Cassa de Siutat, Cassa de Palasí, lo mas de faro, Cassa de ensenat, Cassa de Toribio goreta, Cassa de Juan Pedro fumas”*

Més endavant, s'especifica que hi ha quatre cases que són “Pobres de solemnidad”, i finalment firma el document Josep Baro, capellà de la parròquia de Sant Joan Baptista de Castissent, com a notari ordinari.

Comparant aquest document amb els dos anteriors (9.4 i 9.5) podem observar que hi ha continuïtat en el nom d'algunes cases, com el Mas de Faro o la Casa de les Colomines. És rellevant veure, a més, que actualment també perviuen el Mas de Faro, Casa Ciutat, Casa Palací, Casa Ensenyat, Casa l'Avellana i Casa Toríbio, recollits en aquest document d'inicis del segle XVIII.

### **9.7. Fogatges**

A part dels sis documents anteriors, també podem observar què ens diuen els fogatges de 1497, 1515 i 1553, més un document de l'entorn del 1359 que es pot considerar un recompte en previsió d'un fogatge.

1359: Castissent tenia 10 focs laics i 1 d'eclesiàstic (pg. 84r), i Prullans tenia 4 focs en propietat dels hereus de “Paschal donzell” (pg. 82v)

1497: Castissent tenia 7 focs: Moss. Laus Vicari, Guillem Colomina balle, Anthoni May, Anthoni Vilafrancha, Joan Nuia, Pere Vilafrancha i En Alegret (pg. 364v)

1515: Castissent tenia 8 focs laics i 1 d'eclesiàstic (pg. 291v)

1553: Castissent tenia 10 focs laics: Antoni Senyat i Salvador Lledos (cònsols), Pere Colomina, Antoni May, Joan Colomina, Pere Vilafranca, Joan Castells, Joan Senbert, Pere Felip i Joan Maestre (pg. 70r i 70v). Diu que "*la rectoria nola fermeie ningu*".

## **10. Espais agrícoles**

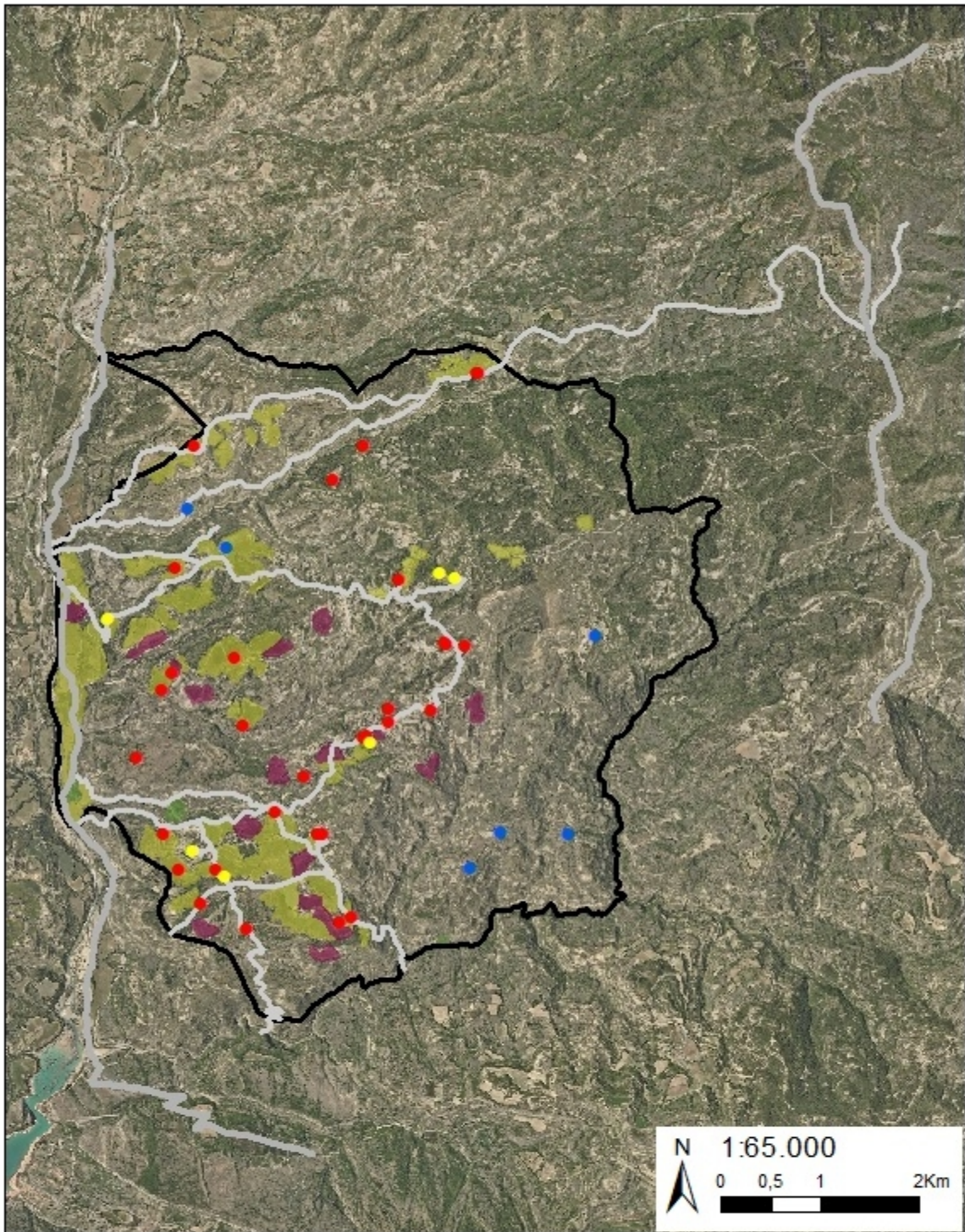
Naturalment, a part d'allò que ens ofereix la documentació i l'anàlisi en treball de camp dels nuclis constructius dins del terme de Castissent, cal tenir en compte l'organització de l'espai agrícola, entenent no només les extensions cultivables, sinó també l'accés a l'aigua (barrancs, fonts, sèquies...), les vies de comunicació (camins i *cabaneres* -camins ramaders- però també altres infraestructures, ex. ponts) o els espais comunals (pastures, boscos...). Evidentment, els espais constructius que tractem en el treball queden flotant etèriament, descontextualitzats, mancats de nexes en un sentit territorial si no tenim en compte aquests espais agrícoles. No obstant, si els indicis documentals sobre el poblament a Castissent ja són minsos, els que tenim sobre aquestes infraestructures territorials són encara més minvats. El treball de camp i l'estudi etnològic són cabdals per poder-ho comprendre.

En termes generals podem entendre aquest espai agrícola en tres eixos: vies de comunicació, propietats privades i espais comunals. Aquests eixos interactuen amb els espais d'hàbitat i els espais ideològics (ja siguin religiosos o civils) i ens donen una idea de conjunt del territori estudiat, en aquest cas el terme de Castissent.

- Vies de comunicació. En aquest punt cal diferenciar, com hem remarcat abans, entre un "camí" i una "cabanera": el camí és un recorregut per on hi circulen persones habitualment però també en alguns casos bestiar de tir. La cabanera, en canvi, és un recorregut molt més ample perquè s'hi pugui circular amb ramats de bestiar; no obstant, les cabaneres també podien ser utilitzades com a camins.

A la Terreta cal destacar dos cabaneres recollides per la Fundació del Món Rural (Trepà, Vilaseca et al., 2010), que podem anomenar la "cabanera de la ribagorçana" i la "cabanera del caps de la serra", a part de tot l'entramat de cabaneres internes del terme de Castissent i dels altres termes de la zona. Aquestes dos grans cabaneres conduïen els ramats des de la plana de Ponent pel Montsec d'Ares cap al nord, travessant la Terreta per anar a les pastures estivals de les valls d'Àneu, Boí, Aran, Barravés...





### Llegenda

- |                      |           |             |
|----------------------|-----------|-------------|
| ● Cases              | ■ Trossos | — Cabaneres |
| ● Masies             | ■ Vinyes  | — Camins    |
| ● Esglésies/capelles | ■ Horts   |             |

Imatge 11. Mapa de Castissent amb els camins més importants, cabaneres, trossos, vinyes i horts detectables a partir de les fonts etnogràfiques sobre l'Ortofoto 1:25.000 de l'Institut Cartogràfic i Geològic de Catalunya. Elaborat per David Pociello i Bardina

Els camins, per la seua banda, tenien un ús més restringit a la circulació dels veïns de Castissent i dels pobles de l'entorn, destacant el camí entre Pont de Montanyana i Tremp, el camí de la Clua o el camí de la Torre d'Amargós.

- Propietats privades. A Castissent, es pot documentar etnològicament una gran importància de les vinyes; bona part de l'economia del poble al segle XIX depenia d'aquest cultiu, pel que la fil·loxera va representar un cop molt fort. Així doncs, altres variants agrícoles devien guanyar importància a inicis del segle XX, especialment pel que fa a la cria de bestiar ovi-càprid (farratges) i d'arbres (sobretot oliveres i ametllers). També cal destacar els horts, i en relació els recursos hídrics. Al terme de Castissent trobem dos zones de concentració d'horta vinculades cadascuna a una font; a part, també es localitzaven a prop de les cases, ja que no totes eren a prop d'aquestes zones. El fet és que, de bon inici, els masos també es construïen en llocs propers als recursos hídrics, cabdals per l'agricultura d'horta, com hem dit, però naturalment també per l'ús domèstic. L'orografia de Castissent és, en general, abrupta i complexa, per tant s'havia de tenir en compte una bona posició per les cases, combinant la necessitat d'aigua amb la posició respecte el sol, els vents, els accidents geogràfics i un llarg etcètera de condicionants.

Així doncs, les cases posseïen prats, vinyes, horts i també boscos; de forma general, les propietats envoltaven a cada casa, sense tenir en compte propietats separades més llunyanes (com per exemple els horts o trossos alienats en compra-venda).

- Espais comunals. Sense tenir en compte ni els recursos hídrics ni les vies de comunicació, són aquelles zones amb un recurs natural que era explotat pel conjunt dels veïns d'un terme, és a dir, en feien un ús comú. A Castissent, la major part del terme és de propietat comunal, notablement les zones més infèrtils de l'est del terme i les obagues (és a dir, espais orogràficament encarats al nord). Eren espais, com diem, molt infèrtils, pel que quasi no se'ls hi donava ús; les cases ja posseïen pastures i boscos d'on extreïen fusta o herba (que el bestiar menjava directament).

## **11. Resultats i conclusions de la recerca**

Si som primmirats, la recerca no ens ha permès respondre de forma exacta i precisa a la pregunta inicial; recordem-la:

*"l'estudi històric i arqueològic del terme de Castissent ens permetrà explicar la dispersió històrica del poblament visible en l'actualitat?"*

No obstant, aquest recull i anàlisi d'evidències que he portat a terme ha pogut posar un precedent en l'estudi històric del Castissent medieval, organitzant informació



disponible en publicacions prèvies (notablement la Catalunya Romànica), fent treball de camp, consultant fonts etnològiques i analitzant documents disponibles.

Anem a pams; és evident que hi ha, com a mínim, dos focus de poblament concentrat al terme de Castissent que daten d'època medieval, que són Prullans i Montserbós.

Els indicis al tossal de Montserbós ens permeten veure un conjunt format per l'església superior, possiblement patrocinada per la casa comtal jussana, amb indicis de fortificacions i d'altres espais constructius pròxims, a més de la necròpoli de tombes antropomorfes excavades a la penya. Probablement, aquest conjunt està en funcionament a les acaballes del segle XII, i entraria en col·lapse entre els segles XIII i XV, quan la necròpoli ja no s'utilitza i s'hi construeix una capella que aprofita materials de l'església superior. En el cas de Prullans, tenim un poblament als peus d'una torre circular, una tipologia habitual al sud de la Terreta entre els segles XI i XII. No hi ha gaires indicis, però aquest nucli també estaria en ple funcionament a finals del segle XII i probablement també col·lapsaria en un moment pròxim als segles XIII-XV.

Per una altra banda, tenim el castell de Castissent i l'església parroquial romànica de Sant Joan que ens mencionen les fonts des del segle XI, però dels que no es conserva cap evidència arqueològica. En aquest sentit, el *Liber Feudorum* que hem comentat a l'apartat 9 ens permet veure que el terme actual de Castissent estava dividit en dos termes castrals, el de *Castell Sent* i el de *Pruylans*, cosa que també s'intueix en el document del 1359 que preveu un fogatge i que es manté en els capítols matrimonials estudiats de finals del segle XVI, però altres documents ens indiquen que hi havia una unitat en la parròquia, ja que les esglésies de Prullans i Montserbós eren sufragànies de la parroquial de Sant Joan. La confrontació entre diverses jurisdiccions territorials habitual a Catalunya en època medieval la veiem, també, a Castissent.

Els documents estudiats també ens han permès veure que el fenomen de l'hàbitat en masos a Castissent no apareix a causa de la crisi baix-medieval, com sospitava inicialment, sinó que té precedents observables en documents: el mas que el comte Pere Ramon dona a la col·legiata de Santa Maria de Tremp l'any 1109 o els "*hòmens de Tribenaus e altres mases*" als que fa referència el sotsveguer Arnau de Berga al *Liber Feudorum* de mitjans del segle XIV. A més, els dos documents del segle XVI ens mostren que aquest fenomen ja està plenament integrat: de les sis cases que apareixen als documents, cinc són anomenades "mas".

També hem de remarcar que el fenomen dels masos no es queda aïllat al terme de Castissent, ja que també en trobem als termes veïns de l'Arbul, el Meüll, Castellnou del Montsec, la Torre d'Amargós, Tercui, Claramunt... i possiblement respondrien a unes dinàmiques similars a les que es detecten a Castissent.

Però etnològicament encara es pot fer una altra distinció. Les fonts consultades ens indiquen que un "mas" era una casa que tenia masover, almenys entre els segles XIX i XX, i no totes les cases en tenien. Una "masia" a Castissent, en canvi, no fa referència a l'edifici central del mas com suggereix el Gran Diccionari de la llengua catalana, sinó que seria sinònim de "borda", és a dir, un edifici dedicat a feines agrícoles però sense ús pròpiament domèstic. A Castissent, per mitjà de les fonts etnològiques, en situem sis; una de les quals, la Masia de Canelles, pertany a Casa Canelles del poble veí de la Clua.

Aquest poblament dispers, amb orígens alt-medievals, podria haver-se originat en l'aprofitament dels recursos agrícoles i hídrics localitzats en diversos punts del terme de Castissent; des dels punts de poblament concentrat n'hi hauria a l'abast, però potser serien insuficients per abastir la població i alguns veïns haurien hagut d'utilitzar recursos més llunyans, pel que era millor establir-hi el domicili. Al *Liber Feudorum* veiem que els masos als que fa referència són referits com a "feus francs" dins del feu del castell de Castissent, és a dir, propietats que podríem denominar "alous" i que ni el sotsveguer Arnau de Berga ni els castlans del castell no en podien aportar cap prova documental més enllà del que podien dir els propis aloers.

La recerca per aquest treball també m'ha portat a un altre tipus de resultats. El treball de camp m'ha permès veure l'estat precari d'alguns masos que són declarats Bé Cultural d'Interès Local per l'Ajuntament de Tremp (González Baschwitz, 2012b), destacant el Mas d'Ensenyat que és propietat de la Generalitat de Catalunya, i encara més rellevant, l'estat del "Despoblat medieval de Montserbós" i especialment de l'església superior. Es detecta que ha patit espoli reiterat de materials constructius, visible especialment en les cantonades i en l'arc exterior de la porta, que provoquen que els murs siguin més inestables i caiguin amb facilitat, com s'observa en l'absis, els murs nord i oest i la capella lateral sud. El mur sud, on es troba la porta, s'està obrint a causa de les infiltracions d'humitat que separen les dos cares fetes amb carreus regulars, i conseqüentment corre el risc de caure. És important recordar que aquest espai d'interès arqueològic té un grau de protecció "arqueològica 2; estudi i preservació de les restes d'interès local" tal i com es recull al Catàleg fet per l'Ajuntament de Tremp (González Baschwitz, 2012a) però les condicions en les que està fan perillar la seua integritat. A l'annex 5 hi ha un petit

recull fotogràfic dels desperfectes més notoris d'aquesta capella causats per l'espoli de materials (pg. 48).

Un altre punt rellevant és que el present treball també serveix per recopilar una petita part de la memòria històrica del poble de Castissent, ja sigui des de l'anàlisi de documentació escrita medieval, de les estructures i vestigis arqueològics com des del recull d'informació etnològica. Considero important, com ja he comentat als punts 4 i 5, que els resultats obtinguts retornin a la societat del poble i de la zona; amb l'Associació pel Patrimoni de la Terreta hem organitzat una xerrada per tal que aquesta informació no es quedi únicament en aquestes fulles, i així els veïns en siguin partícips: qui hi estigui interessat farà perviure aquest coneixement i podrà comprendre millor certes característiques del poble en conjunt o d'indrets concrets.

En conclusió, podem observar que la dispersió poblacional a Castissent té els primers vestigis documentals que he pogut detectar entre els segles XII i XIV, quasi contemporàniament amb la població concentrada en els nuclis de Prullans i Montserbós; l'hàbitat dispers sobreviu la crisi baix-medieval, mentre que l'hàbitat concentrat dins del terme desapareix en favor del primer o, parcialment, podria haver quedat absorbit pel nucli del Pont de Montanyana. Aquest hàbitat dispers és el que ha anat progressivament en augment com es pot detectar per les fonts: en el fogatge de 1497 tenim 7 focs, en el de 1553 en tenim 10, en el cens felipista de 1715 hi ha 14 cases, Madoz el 1847 en conta 24... i ens arriba fins a dia d'avui.

## Bibliografia

Anònim. *Censo de 1787 "Floridablanca". Tomo 5, Comunidades Autónomas Pirenaicas*. Madrid: Instituto Nacional de Estadística, 1991

Asensio i Vilaró, David; Cardona i Colell, Ramon; Ferrer i Àlvarez, Conxita et al. "El jaciment de la Codina (Pinell, Solsonès): un assentament d'època ibèrica, romana i medieval", *Oppidum: revista cultural del Solsonès*, núm. 2 (2002), pg. 81-93

Barceló i Perelló, Miquel. "Rigor y <<milongueras pretensiones>>. ¿Es posible historiar el feudalismo sin la Arqueología? El caso catalán". A *Arqueología y territorio medieval*, núm. 1, pg. 129-140. Jaén: Universitat de Jaén, 1994

Bertran i Roigé, Prim. "El <<liber feudorum vicariae pallariensis>>", *Ilerda*, núm 38 (1977), pg. 77-94

Bolòs i Masclans, Jordi. "El territori i els seus límits. El poble, la parròquia i el castell a l'edat mitjana". A *Territori i Societat a l'Edat Mitjana. Història, Arqueologia, Documentació. Vol. I*, pg. 41-82. Lleida: Universitat de Lleida, 1997

Bolòs i Masclans, Jordi. *Els orígens medievals del paisatge català*. Barcelona: Institut d'Estudis Catalans, 2004

Bolòs i Masclans, Jordi; Hurtado i Cuevas, Víctor. *Atlas dels comtats de Pallars i Ribagorça (v806-v998)*. Barcelona: Rafael Dalmau Editor, 2012

Brufal i Sucarrat, Jesús. "An approach to the study of Medieval Territories". A *Medieval Territories*, pg. 1-9. Newcastle upon Tyne: Cambridge Scholars Publishing, 2018

Cambi, Franco i Terrenato, Nicola. *Introduzione all'archeologia dei paesaggi*. Roma: Caroccio editore, 2004

Cardona i Colell, Ramon; Asensio i Vilaró, David; Ferrer i Àlvarez, Conxita et al. *Memòria de les excavacions arqueològiques al Camp dels Moros de la Codina, campanya 1998*. Solsona: Centre d'Estudis Lacetans, 1998

Castell Granados, Pau et Muntaner i Alsina, Carme (ed.). *Llibre de privilegis de la vila de Tremp (1079-1487)*. Tremp: Garsineu edicions, 2019

González Baschwitz, José (dir.). "3. Catàleg de béns culturals d'interès arquitectònic. Zones arqueològiques i zones paleontològiques". *Pla d'ordenació urbanística municipal de Tremp*. Tremp: Ajuntament de Tremp, 2012

González Baschwitz, José (dir.). "3. Catàleg de béns culturals d'interès arquitectònic. Monuments històrics. Nuclis i de la Serra de Gulp i la Terreta." *Pla d'ordenació urbanística municipal de Tremp*. Tremp: Ajuntament de Tremp, 2012

Ibn Idārī al-Marrākuxī. *Historia de al-Ándalus. Traducción y Estudio Histórico-Crítico de Francisco Fernández González*. Màlaga: ed. Aljaima, 1999

Kirchner, Helena. "La arqueología del campesinado en época alto-medieval. Reflexiones y propuestas". *Imago temporis. Medium Aevum*, núm. XIV (2020), pg. 462-497

Madoz, Pascual. *Diccionario geográfico-estadístico-histórico de España y sus posesiones de ultramar. Tomo VI*. Madrid: Ed. La Ilustración, 1847

Madoz, Pascual. *Diccionario geográfico-estadístico-histórico de España y sus posesiones de ultramar. Tomo XIII*. Madrid: Imprenta del Diccionario geográfico-estadístico-histórico de d. Pascual Madoz, 1849

Pladevall i Font, Antoni (dir.). *Catalunya Romànica. Vol. XV, el Pallars*. Barcelona: Enciclopèdia Catalana, 1993

Pladevall i Font, Antoni (dir.). *Catalunya Romànica. Vol. XVI, la Ribagorça*. Barcelona: Enciclopèdia Catalana, 1996

Roca i Adrover, Antoni et Miranda i Claravalls, Jaume (dir.). *Atles Geològic de Catalunya*, pg. 227, 386 i 387. Barcelona: Institut Cartogràfic de Catalunya, 2010

Riu i Riu, Manuel. "Creació i desaparició d'alguns vilatges fortificats a la Catalunya Medieval", *Revista Cota Zero*, núm. 6 (1990), pg. 57-66

Sabaté, Flocel. "16. Els reptes del segle XIV". A *Història de Catalunya*, pg. 247-267. Barcelona: Editorial Labutxaca, 2011

Salrach, Josep Maria. "Mas prefeudal i mas feudal". A *Territori i Societat a l'Edat Mitjana. Història, Arqueologia, Documentació. Vol I*, pg. 13-40. Lleida: Universitat de Lleida, 1997

Trepat, Eduard; Vilaseca, Anna et al. *Camins ramaders i transhumància a Catalunya. Recomanacions i propostes*. Fundació del Món Rural, 2010

Turon i Izquierdo, Pau. "Sant Esteve de Caulès: everyday life on a rural parish in Girona region during the Middle Ages. An archaeological and archival study". A *Medieval Territories*, pg. 194-214. Mewcastle upon Tyne: Cambridge Scholars Publishing, 2018

Turon i Izquierdo, Pau. "Sant Esteve de Caulès. Vida i mort d'un poblat medieval al massís de l'Ardenya-Cadiretes", *Quaderns de la Selva*, núm. 25 (2013), pg. 251-264

Vigué i Viñas, Jordi (dir.). *Catalunya Romànica. Vol. XIII, el Solsonès - la Vall d'Aran*. Barcelona: Enciclopèdia Catalana, 1987

### **Webgrafia**

"Castillo de Boltaña", Sistema de Información del Patrimonio Cultural Aragonés (SIPCA). Gobierno de Aragón, darrer accés el 7-2-2021.

<http://www.sipca.es/censo/1-INM-HUE-003-066-005/.html#.YCAmLehKjIU>

"Castillo de Fantova", Sistema de Información del Patrimonio Cultural Aragonés (SIPCA). Gobierno de Aragón, darrer accés el 7-2-2021.

<http://www.sipca.es/censo/1-INM-HUE-004-117-001/Castillo/de/Fantova.html#.YCAm7uhKjIU>

"Despoblat medieval de Santa Creu de Llagunes", lloc web de l'Ajuntament de Soriguera, secció de Patrimoni. Darrer accés el 9-2-2021. <http://soriguera.ddl.net/el-municipi/patrimoni/despoblat-medieval-de-santa-creu-de-llagunes>

"Fogaje General de Cataluña" (1497), Portal de Archivos Españoles (PARES). Ministerio de Cultura y Deporte, darrer accés el 7-2-2021.

<http://pares.mcu.es/ParesBusquedas20/catalogo/description/2948178?nm>

"Fogaje General de Cataluña" (1515), Portal de Archivos Españoles (PARES). Ministerio de Cultura y Deporte, darrer accés el 7-2-2021.

<http://pares.mcu.es/ParesBusquedas20/catalogo/description/2948201?nm>

"Iglesia de Santa Cecilia", Sistema de Información del Patrimonio Cultural Aragonés (SIPCA). Gobierno de Aragón, darrer accés el 7-2-2021.

[http://www.sipca.es/censo/1-INM-HUE-004-117-001-1\\_1/Iglesia/de/Santa/Cecilia.html#.YCAAnOehKjIU](http://www.sipca.es/censo/1-INM-HUE-004-117-001-1_1/Iglesia/de/Santa/Cecilia.html#.YCAAnOehKjIU)

"Libro del fogaje general de Cataluña realizado por mandato de las cortes de Monzón de 1552 correspondiente a los territorios de las colectas de Balaguer, Pallars, Castellbó y Agramunt" (1553), Portal de Archivos Españoles (PARES). Ministerio de Cultura y Deporte, darrer accés el 12-4-2021.

<http://pares.mcu.es/ParesBusquedas20/catalogo/description/2948465?nm>

"Pedro III el Cerimonioso. Varia 28" (document posterior a 1359 en previsió d'un fogatge), Portal de Archivos Españoles (PARES). Ministerio de Cultura y Deporte,

darrer accés el 12-4-2021.

<http://pares.mcu.es/ParesBusquedas20/catalogo/description/2431386?nm>

“Vilatge del Roc de Palomera”, Mapes de Patrimoni Cultural. Diputació de Barcelona,

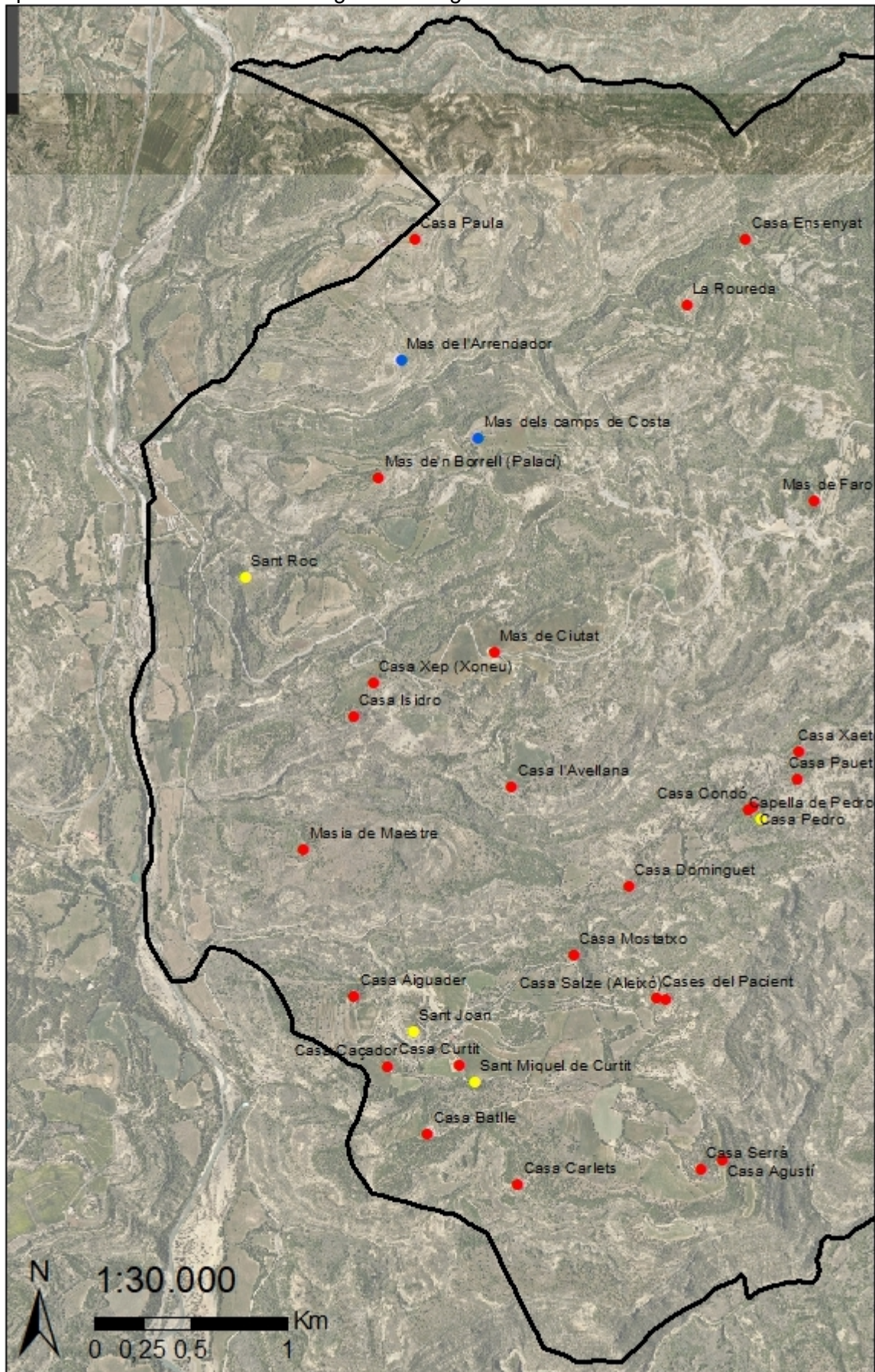
darrer accés el 9-2-2021. [https://patrimonicultural.diba.cat/index.php/element/vilatge-](https://patrimonicultural.diba.cat/index.php/element/vilatge-del-roc-de-palomera)

[del-roc-de-palomera](https://patrimonicultural.diba.cat/index.php/element/vilatge-del-roc-de-palomera)

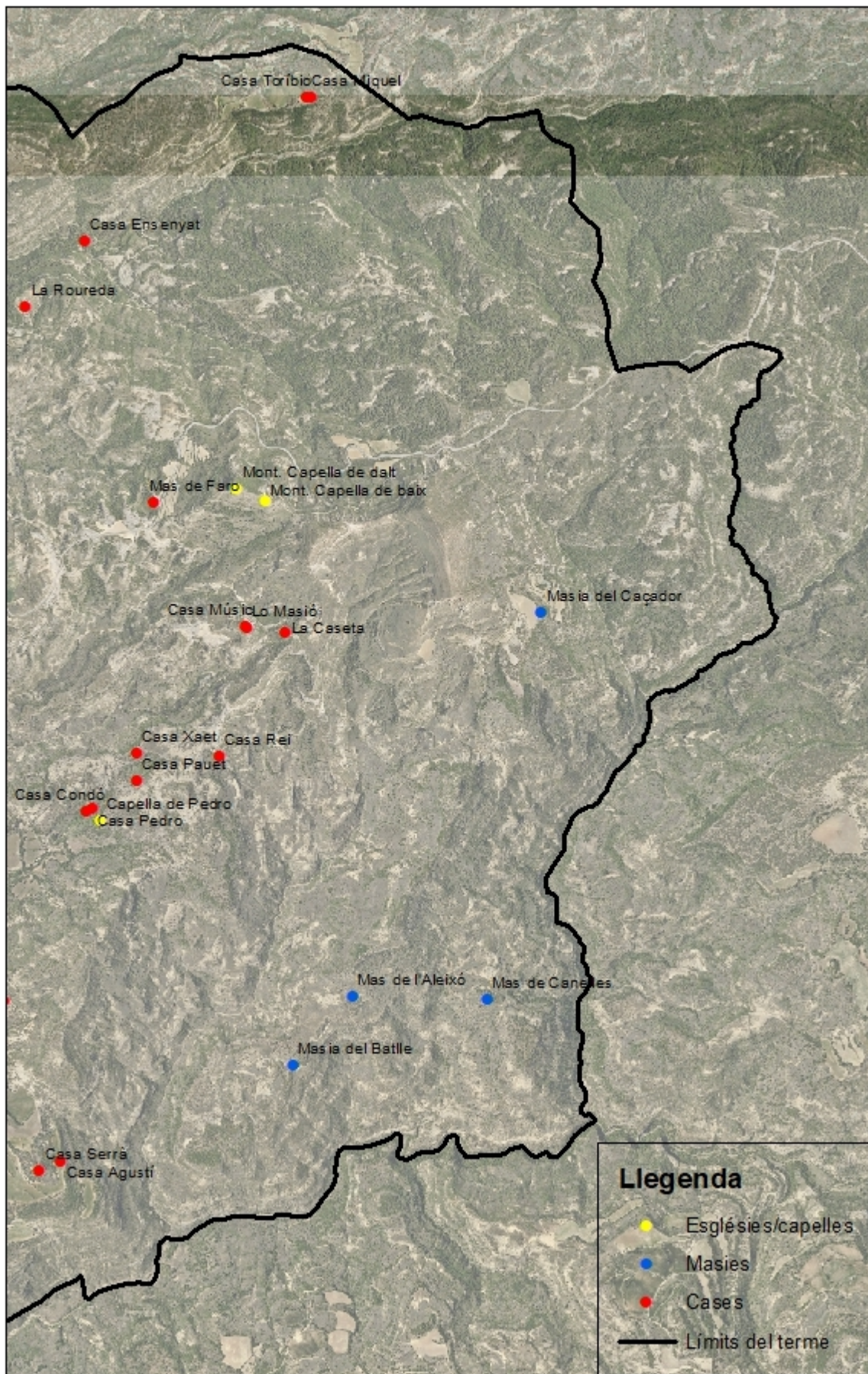


## Annexos

Annex 1. Mapa en detall de Castissent sobre l'Ortofoto 1:25.000 de l'ICGC. Elaborat per David Pociello i Bardina. Llegenda al següent full

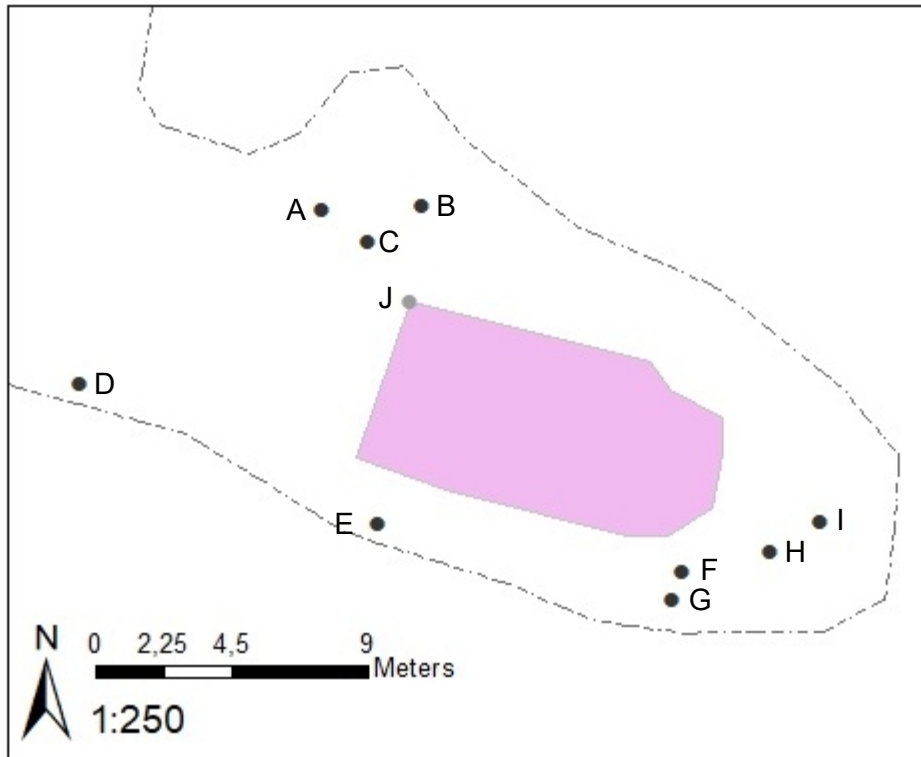








Annex 2. Detall de la necròpoli de la part inferior del tossal de Montserbós. Les lletres indiquen les tombes identificades. Gràfics i imatges de David Pociello i Bardina





**D**



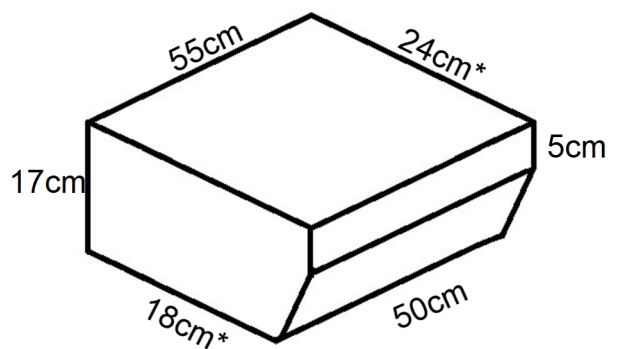
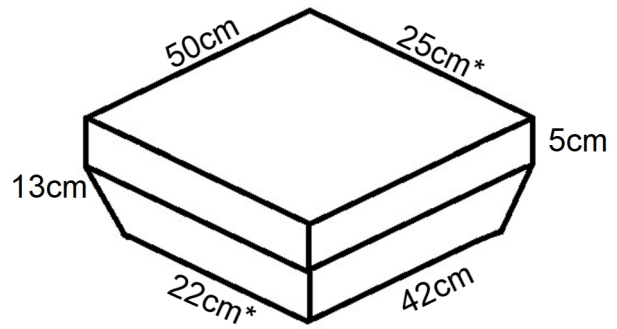
**J** - indicis ossis





Annex 3. Capitells de la capella inferior de Montserbós amb les seues mides i capitells de la capella superior en enderrocc. Imatges i gràfics de David Pociello i Bardina i Neus Bardina i Simorra

(les mesures amb un asterisc són la llargada visible, ja que estan insertats al mur)





Annex 4. Recull fotogràfic de desperfectes a la capella superior de Montserbós.  
Gràfics i imatges de David Pociello i Bardina

