

TREBALL DE FI DE GRAU

Anàlisi dels espais verds urbans.
Estudi de cas: Cornellà de Llobregat



Universitat Autònoma de Barcelona

Autora: Sandra Páez Gil

Tutor: Francesc Romagosa Casals

Grau: Geografia i Ordenació del Territori

Facultat de Filosofia i Lletres. Curs 2020-2021

Resum

Els espais verds i la infraestructura verda urbana són parts essencials del teixit urbà amb els quals, en les seves diferents morfologies i nivells de centralitat, les ciutats s'organitzen, es construeixen i funcionen. Els espais verds urbans són una font molt important de serveis ecosistèmics per a la societat urbana, els quals es tracten i recullen en el present treball. Els espais verds han d'estar distribuïts per tot el municipi de manera equitativa perquè els serveis ecosistèmics beneficiïn a tota la ciutadania, és per això que la planificació d'aquests espais és una peça clau per a la ciutat i la seva població. L'objectiu principal del present treball és realitzar una anàlisi dels espais verds urbans de Cornellà de Llobregat per tal d'aconseguir una diagnosi tenint en compte l'estat de la qüestió i investigar sobre les accions futures.

Paraules clau: infraestructura verda urbana, espais verds urbans, serveis ecosistèmics i planificació dels espais verds urbans

Resumen

Los espacios verdes y la infraestructura verde urbana son partes esenciales del tejido urbano con los cuales, en sus diferentes morfologías y niveles de centralidad, las ciudades se organizan, se construyen y funcionan. Los espacios verdes urbanos son una fuente muy importante de servicios ecosistémicos para la sociedad urbana, los cuales se tratan y se recogen en el presente trabajo. Los espacios verdes tienen que estar distribuidos por todo el municipio de manera equitativa para que los servicios ecosistémicos beneficien a toda la ciudadanía, es por eso que la planificación de estos espacios es una pieza clave para la ciudad y su población. El objetivo principal del presente trabajo es realizar un análisis de los espacios verdes urbanos de Cornellà de Llobregat para conseguir un diagnóstico teniendo en cuenta el estado de la cuestión inicial e investigar sobre las acciones futuras.

Palabras clave: infraestructura verde urbana, espacio verde urbano, servicios ecosistémicos y planificación de los espacios verdes urbanos.

Abstract

Green spaces and urban green infrastructure are essential parts of the urban fabric with which, in their different morphologies and levels of centrality, cities are organized, built and operated. Urban green spaces are a very important source of ecosystem services for urban society, which are treated and taken up in this investigation. Green spaces must be distributed throughout the municipality equally so that ecosystem services benefit all citizens, which is why planning for these sites is a key element for the city and its population. The main purpose of this work is to conduct an analysis of the urban green spaces of Cornellà de Llobregat in order to achieve a diagnosis taking into account the state of the matter and to investigate future actions.

Keywords: urban green infrastructure, urban green spaces, ecosystem services and planning of urban green spaces.

Índex

1. Introducció.....	1
1.1. Justificació del treball.....	2
1.2. Objectius i preguntes de recerca.....	2
1.3 Metodologia.....	3
2. Marc conceptual.....	4
2.1. Infraestructura verda urbana	4
2.2. Espais verds urbans	5
2.3. Serveis ecosistèmics dels espais verds urbans	6
2.4. Planificació dels espais verds urbans.....	10
3. Cas d'estudi: Els espais verds a Cornellà de Llobregat.....	12
3.1. Àmbit d'estudi.....	12
3.2. Cornellà Natura	13
3.3. Espais verds de Cornellà de Llobregat	15
3.4. Pla ARE Ribera-Salines.....	21
4. Conclusions	26
5. Bibliografia.....	28
Annexos	32

1. Introducció

S'espera que l'any 2050 gairebé el 70% de la població mundial visqui en zones urbanes, fet que representarà el creixement urbà més gran de la història de la humanitat. Aquesta preocupant situació ja és prevista i es troba integrada en visions futures de planejament urbanístic.

L'Agenda 2030 de les Nacions Unides, que conté 17 Objectius de Desenvolupament Sostenible (ODS), constitueix la guia global del desenvolupament del territori pels pròxims anys. Entre aquests objectius, i en consonància, de l'Agenda Urbana de Catalunya, destaca l'ODS número onze (Ciutats i comunitats sostenibles). Aquest ODS formula l'objectiu d'aconseguir que les ciutats i els assentaments humans siguin inclusius, segurs, resilents i sostenibles, més concretament es planteja:

“11.7 D'aquí a 2030, proporcionar accés universal a zones verdes i espais públics segurs, inclusius i accessibles, en particular per a les dones i els nens, les persones de major edat i les persones amb discapacitat.”

“11.a Donar suport als vincles econòmics, socials i ambientals positius entre les zones urbanes, periurbanes i rurals enfortint la planificació del desenvolupament nacional i regional.” (United Nations, 2015).

Un dels requisits per aconseguir un model de ciutat sostenible i de qualitat és, doncs, l'existència i accessibilitat als espais verds urbans. La ciutat del futur ha de ser una ciutat verda, la natura ha de formar part del territori urbà.

Els espais verds urbans són llocs de trobada i integració dels habitants. Els estudis científics associen els espais verds urbans a nombrosos beneficis per a la salut i el benestar de la societat, per l'equilibri ambiental-urbà i la conservació de la biodiversitat. Aquests beneficis reben el nom de serveis ecosistèmics.

L'Organització Mundial de la Salut (OMS) considera que la superfície òptima mínima destinada als espais verds urbans ha d'ésser de 10 a 15 m² per habitant (Rueda, 2012), amb una ubicació adequada per garantir la igualtat d'accessibilitat i la qualitat de vida urbana. En una societat que cada cop més es concentra en ciutats, la planificació dels espais verds urbans és essencial per a poder complir els objectius proposats.

El camí que ha de seguir la planificació dels espais verds urbans és la renaturalització de la ciutat i la interconnexió dels diferents espais naturals urbans. Els espais verds han d'estar distribuïts per tot el municipi perquè els serveis ecosistèmics beneficiïn a tota la ciutadania. Així mateix, els espais verds han d'estar connectats entre sí, fomentant d'aquesta manera la mobilitat activa a la ciutat a través dels eixos verds. La planificació dels espais verds urbans ha de promocionar i millorar els espais verds existents i, on sigui necessari, habilitar-ne de nous que siguin aptes per a diferents usos.

El present treball de fi de grau (TFG) té com a principal raó de ser analitzar els espais verds urbans en un entorn urbà i metropolità específic, com és el cas de Cornellà de

Llobregat. La proposta plantejada és cercar i desenvolupar coneixements per a la futura implementació de normatives que abordin la planificació dels espais verds urbans al municipi.

1.1. Justificació del treball

Cornellà de Llobregat, al localitzar-se al costat de la capital catalana, es va veure fortament influïda per l'activitat industrial i el seu ràpid creixement durant el segle XX. La creació de polígons industrials i la necessitat de mà d'obra en l'entorn metropolità va originar un augment de la població i dels habitatges en zones allunyades del centre de la ciutat sense una planificació urbanística d'espais verds definits com a objectiu principal.

Amb el pas dels anys, la planificació ha evolucionat i ha esdevingut una eina per realitzar intervencions en el territori, creant la possibilitat de generar i dedicar específicament a la ciutat de Cornellà de Llobregat zones verdes urbanes.

La planificació verda del municipi és gestionada des de l'any 2016 pel projecte Cornellà Natura, impulsat per l'ajuntament de la ciutat. Amb el present treball es pretén analitzar la tasca realitzada en els últims anys per l'ajuntament i la seva projecció pels períodes futurs, així com oferir una visió acadèmica de la planificació dels espais verds urbans i els serveis ecosistèmics que presenten.

El document resultant serà una avaluació dels espais verds urbans del municipi de Cornellà de Llobregat des del punt de vista geogràfic i de la planificació urbana. S'investigarà si la ciutat està dotada dels suficients espais verds urbans, que representin un equilibri ambiental i paisatgístic en relació al seu entorn, el seu desenvolupament en els últims anys i les necessitats de la població.

Com a ciutadana cornellanenca, apel·lo a la meva responsabilitat envers la meva ciutat i vull aportar els meus esforços en construir una ciutat dotada d'espais verds accessibles per a tota la població i de qualitat.

1.2. Objectius i preguntes de recerca

L'objectiu principal del present treball és realitzar un anàlisi dels espais verds urbans de Cornellà de Llobregat per tal d'aconseguir una diagnosi tenint en compte l'estat de la qüestió i investigar sobre les accions futures.

En segon terme, aquest treball té la intenció d'estudiar i fer un recopilatori dels serveis ecosistèmics dels d'espais verds urbans.

La hipòtesi en la que es basa l'anàlisi és que existeix un dèficit d'espais verds urbans a Cornellà de Llobregat en relació a la seva densitat de població. Aquest dèficit, doncs, pot indicar que la planificació dels espais verds urbans al municipi no és òptima.

Les preguntes de recerca que pretén resoldre el present treball són:

- Per què són necessaris els espais verds urbans? Quins són els serveis ecosistèmics dels espais verds urbans?
- Quins efectes causen els espais verds sobre l'estructura sociodemogràfica en espais urbans metropolitans?
- Quin és el paper de la planificació en relació als espais verds urbans?
- Com estan planificats i gestionats els espais verds a Cornellà de Llobregat? Com s'afronta des del planejament territorial i urbanístic l'elevada densitat de població de Cornellà de Llobregat en relació amb els espais verds urbans?
- La superfície d'espais verds que hi ha a Cornellà de Llobregat compleix amb els criteris de l'Organització Mundial de la Salut (OMS)?
- Quines previsions de futur hi ha a Cornellà de Llobregat respecte als espais verds urbans?
- Quina és la percepció de diferents agents locals sobre la situació actual dels espais verds urbans a Cornellà de Llobregat?

1.3 Metodologia

Per poder donar resposta a les preguntes de recerca i aconseguir els objectius exposats en el punt anterior, en la present investigació s'ha fet un ús mixt de les metodologies quantitatives i qualitatives. D'aquesta manera ha sigut possible aproximar-se a tots els àmbits de recerca i obtenir les respostes i solucions cercades.

La totalitat de la primera part del treball, *Marc conceptual*, ha estat realitzada a partir de metodologies qualitatives, principalment, a partir de la recerca d'articles i bibliografia.

La segona part, *Cas d'estudi: Cornellà de Llobregat*, s'ha investigat a partir de tècniques metodològiques tant qualitatives com quantitatives. La metodologia quantitativa ha estat basada en el càlcul de diversos indicadors com: superfície d'espai verd municipal i classificació per barris, la superfície d'espai verd per habitant ($m^2/hab.$) sobre el total de la població i per barris, superfície d'espai verd per habitant ($m^2/hab.$) en sòl urbà consolidat, així com la seva evolució en un període de temps determinat, la representació i proporció de la superfície d'espais verds sobre la total del municipi i també l'evolució de l'arbrat viari del municipi. Als annexos es troba l'explicació dels indicadors. De manera cartogràfica s'ha calculat la superfície dels espais verds de Cornellà de Llobregat així com del sistema d'espais lliures (sistema d'espais lliures públics, sistema hidrogràfic i sistema de protecció) a partir del Mapa Urbanístic de Catalunya (MUC) del 2020 (Departament de Territori i Sostenibilitat, 2020). També l'accessibilitat de la població als espais verds urbans ha sigut representada de manera cartogràfica. S'han utilitzat mapes ja fets per Cornellà Natura (Ajuntament de Cornellà, 2021), el dels eixos verds, i pel Departament de Territori i Sostenibilitat (2009) per la representació del Pla ARE Ribera-Salines.

La metodologia qualitativa d'aquest segon apartat ha consistit en la realització de dues entrevistes i en l'anàlisi de l'enquesta de satisfacció sobre els serveis municipals a Cornellà de Llobregat, publicada al març del 2021 per l'Ajuntament de Cornellà de Llobregat (2021 c). Les entrevistes van ser realitzades a personal tècnic de Cornellà Natura, anònim, i a en Jaume Sánchez, líder de la Plataforma Ribera-Salines.

2. Marc conceptual

En aquest apartat es desenvolupen els conceptes clau associats a l'àmbit temàtic del treball, com és el cas de la infraestructura verda urbana, els espais verds urbans, els parcs i jardins, els serveis ecosistèmics i per últim, la planificació dels espais verds urbans.

2.1. Infraestructura verda urbana

Es defineix infraestructura verda urbana, segons la Unió Europea (2014), com “una xarxa estratègicament planificada de zones naturals i seminaturals d'alta qualitat amb altres elements mediambientals, dissenyada i gestionada per a proporcionar un ampli ventall de serveis ecosistèmics i protegir la biodiversitat tant dels assentaments rurals com urbans”.

Aquests serveis ecosistèmics es potencien amb la connectivitat del verd. Es defineix per connectivitat ecològica la qualitat del medi natural i dels espais semitransformats que, a més del moviment i la dispersió dels organismes permet el manteniment dels processos ecològics i dels fluxos que els caracteritzen (aigua, matèria, gens, etc.) (Ajuntament de Barcelona, 2020).

La vegetació és l'element fonamental de la constitució de l'estructura verda urbana sigui com sigui la seva dimensió i gènesi, donant-li característiques visuals pròpies i condicions d'equilibri mediambiental i ecològic (Fadigas, 2009).

L'estructura verda urbana i periurbana pot ser contínua, semicontínua o discontinua, quant a la forma com s'organitza i es lliga amb el conjunt d'espais verds, espais rurals conreats, de protecció, d'esbarjo o naturals (Fadigas, 2009):

- L'estructura verda contínua es compon d'un sistema d'espais lliures predominantment verds que s'insereixen en un teixit construït discontinu, molt dispers, articulant-se entre si, sempre que sigui possible, de manera contínua.
- L'estructura verda semicontínua consisteix en un sistema constituït predominantment d'espais verds que s'insereixen en el teixit urbà construït, articulant-se els uns amb els altres amb petites interrupcions, integrant també espais boscosos.
- L'estructura verda discontinua es compon d'un sistema d'espais oberts que es construeixen en el teixit urbà de forma fragmentada incloent tant els espais verds i espais oberts com a espais boscosos i àrees enjardinades pavimentades.

És important tenir en compte que no tots els espais verds o elements mediambientals són aptes per a constituir una infraestructura verda. A més de ser d'alta qualitat, han de formar part integrant d'una xarxa d'infraestructura verda interconnectada i ser capaces d'oferir alguna cosa més que un “espai verd”. Un parc urbà dins d'una ciutat, per exemple, pot formar part d'una infraestructura verda sempre que actuï de corredor d'aire fred, absorbeixi l'excés d'aigües d'escolament i ofereixi una zona exterior atractiva per a l'oci i la vida silvestre. No obstant això, un terreny d'herba uniforme que no contingui cap altre element mediambiental difícilment podrà considerar-se una infraestructura verda (Unió Europea, 2014).

2.2. Espais verds urbans

Els espais verds són, conceptualment, el conjunt d'àrees lliures, ordenades o no, recobertes amb vegetació, que exerceixen funcions de protecció del medi ambient urbà, d'integració paisatgística o arquitectònica o d'esbarjo (Fadigas, 2009).

El concepte d'espais verds urbans, definit per Lovell i Taylor (2013) redueix el concepte a tot l'espai vegetat en l'àmbit urbà. El mateix terme, espais verds urbans, queda definit en la *Guia per a la Certificació de l'Urbanisme Ecològic*, elaborada pel Ministeri de Foment, com “aquells espais oberts amb superfícies permeables almenys 50% de superfície i que inclouen parcs públics, jardins i espais lliures exclusivament utilitzats pels vianants” (Gobierno de España, 2012).

La diferència entre parc i jardí està en les dimensions i els serveis, ja que mentre els parcs tenen una mida considerable, disposen d'equipaments lúdics i de serveis i tenen una diversitat de tot els estrats de vegetació, els jardins generalment són espais de superfície més reduïda i de menor interès local (Àrea Metropolitana de Barcelona, 2021). Segons les seves característiques, els parcs i jardins públics es divideixen en històrics, temàtics i urbans (Ajuntament de Barcelona, 2010).

S'ha de tenir en compte la distinció entre infraestructura verda i espais verds urbans. El verd urbà està format pel conjunt d'espais verds presents a la trama urbana, a la qual s'han incorporat per una transformació projectada de l'espai, i aquest verd (que en bona part es concreta en parcs i jardins), conjuntament amb els espais naturals i els agrícoles, forma la infraestructura verda, concepte descrit en l'anterior apartat, que posseeix una diversitat d'espècies autòctones i exòtiques i que funciona en un únic sistema ecològic complex. La suma de tots els espais forma el sistema verd de la ciutat: espais naturals oberts, espais fluvials, boscos, parcs, jardins, places, horts, carrers arbrats, verd al carrer, basses, cobertes i murs amb presència de vegetació (Ajuntament de Barcelona, 2020).

Els espais verds urbans representen la totalitat dels espais amb vegetació i corresponen a la suma de les àrees rurals i naturals integrades en el teixit urbà. Per la seva naturalesa, és vàlid parlar dels espais verds urbans, fins i tot a l'hora d'abordar les qüestions relatives a les perifèries sobre les quals les ciutats creixen i s'expandeixen. En aquest cas, es designen

com a espais verds periurbans, reforçant així el seu caràcter perifèric, on la seva estructura, composició, organització, ús potencial i funcions assumeixen un aspecte propi i d'acord amb el “hibridisme” de l'ús de l'espai (Fadigas, 2009).

El sistema d'espais lliures, creat per la presència d'elements naturals, permet l'existència de corredors ecològics per a la conservació de la biodiversitat territorial i la creació i organització de l'estructura verda urbana. Amb el que guanya expressió i significat el concepte de continuum natural que és el suport fonamental d'una estructura verda ecològicament equilibrada. L'existència d'un continuum natural, connectant la perifèria rural amb l'espai urbà, reforça l'àmplia gamma d'espais verds urbans en les seves diverses formes i expressions. L'estructura verda així formada permet una estreta relació d'activació de la diversitat biològica que enforteix la vegetació existent en el teixit urbà, a través de la continuïtat de fluxos d'energia i diversitat biòtica (Fadigas, 2009).

2.3. Serveis ecosistèmics dels espais verds urbans

Els serveis ecosistèmics són un element estructural d'aquesta recerca. No obstant això, la teoria no ha generat consens sobre els serveis ecosistèmics en quant a la seva terminologia; per contra, existeix una gran varietat de conceptes i definicions sobre els serveis, béns i beneficis ecosistèmics (La Notte et al., 2017). És per aquesta raó que s'ha consultat com a font principal el Departament de Territori i Sostenibilitat de la Generalitat de Catalunya per a poder treballar des del consens que es genera entre les institucions catalanes.

El concepte “serveis ecosistèmics” (anomenats també serveis ambientals o serveis dels ecosistemes) va començar a ser àmpliament divulgat a inicis del segle XXI per part del projecte impulsat per les Nacions Unides, anomenat Millenium Ecosystem Assessment (2005). El concepte fa referència als beneficis que un ecosistema aporta a la societat i que milloren la salut, l'economia i la qualitat de vida de les persones. Un servei ecosistèmic deriva de les funcions pròpies dels ecosistemes (Romagosa i Breton, 2017). A escala internacional els serveis ecosistèmics es classifiquen en quatre grans grups, segons el tipus de benefici que ofereixen: 1) els serveis d'aprovisionament (o abastiment o proveïment), referits sobretot als recursos naturals que ofereix l'ecosistema, com ara l'alimentació o recursos minerals o energètics; 2) els serveis de regulació, referits a les funcions naturals que realitza l'ecosistema, com la regulació climàtica o hidrològica o la pol·linització; 3) els serveis culturals, referits a l'aprofitament cultural (humà) dels ecosistemes, com ara el lleure, l'educació ambiental, la recerca o el valor estètic; i 4) els serveis de suport, que són els serveis necessaris per a la prestació dels altres serveis que proporcionen els ecosistemes (Departament de Territori i Sostenibilitat, 2016).

Sovint els serveis ecosistèmics són ignorats en els processos de presa de decisions que afecten els sistemes socioecològics a diferents escales espacials (Swinton et al. 2007), ja que generalment els seus beneficis no són transferibles en els mercats, per la qual cosa manquen de valor monetari. Per contra, Elmqvist (2015) exposa que invertir en

infraestructura en les àrees urbanes com en la recuperació o rehabilitació de rius, llacs o boscos, pot ser avantatjós no sols des d'un enfocament ambiental i social, sinó que a més pot portar beneficis econòmics.

La importància dels espais verds a les ciutats radica en els efectes positius que aquests tenen sobre la població resident, efectes que poden manifestar-se en diferents àmbits de caràcter ambiental, social i de salut. En definitiva, són una font molt important de serveis ecosistèmics per a la societat urbana.

La major part de la població que viu a la ciutat o passa gran part del temps en ella té tendència a buscar la natura, i la busca al seu entorn, en parcs i jardins, per això són espais de gran importància (González, 2004). Els parcs urbans són les àrees de l'espai públic responsables de lliurar una varietat de serveis als habitants de la seva rodalia (Figols Paz de la Vega, 2019).

A partir de les consideracions de García (1989), Fadigas (2009), González (2011), Elmqvist (2015), Ajuntament de Barcelona (2017), Marlès (2017) i Semeraro et al. (2021), proposo una classificació dels beneficis que ofereixen els espais verds urbans, diferenciant dos grans grups (els ambientals i els socials i de salut):

1. Beneficis ambientals
 - Millora de la qualitat de l'aire
 - Reducció / amortiguació del soroll (barreres de reducció de la propagació del so)
 - Regulació microclimàtica (control del vent, ombra, regularització d'humitat i temperatura)
 - Retenció de l'aigua de pluja i regulació hídrica
 - Increment de la biodiversitat
 - Corredors verds
 - Qualitat de l'espai urbà / paisatge urbà

2. Beneficis socials i de salut
 - Milliores en la salut física i mental
 - Establiment de vincles emocionals i consciència ecològica
 - Generació d'espais de trobada i socialització (funció d'esbarjo i esplai)
 - Espais per a l'educació ambiental i el coneixement científic
 - Gaudi estètic
 - Equilibri psico-fisiològic de la població (creació d'entorns urbans agradables, espais microclimàticament equilibrats, espais facilitadors d'usos recreatius, d'ús segur i espais de separació de trànsit automobilístic i per als vianants)

A continuació, s'exposarà de manera més extensa els serveis ecosistèmics més rellevants que duen a terme els espais verds urbans, utilitzant com a principal font de referència la investigació de l'Àrea Metropolitana de Barcelona (2016), titulada "Els valors ambientals i socials dels parcs", encara que també s'han inclòs com a font els coneixements dels autors anteriorment esmentats (vegeu Taula 1).

Taula 1. Serveis ecosistèmics dels espais verds urbans.

Aprovisionament		Font d'aliments. Els horts urbans o tradicionals ofereixen fruites i verdures cultivades pels humans. Els parcs i jardins, poden oferir petites fruites, tractant-se d'una subsistència a petita escala.
Regulació		Regulació tèrmica, acústica, hídrica i microclimàtica Retenció de contaminants de l'aire i captació de carboni Millora i regulació de la qualitat de l'aire Infiltració i permeabilitat d'aigua i recàrrega de la capa freàtica Funcionalitat d'ecosistemes i biodiversitat Prevençió de l'erosió i manteniment de la fertilitat del sòl Moderació de la perturbació d'events
Cultural	Valors pel teixit urbà	Esponjament urbà Recuperació d'espais (degradats o periurbans) Apreciació estètica Percepció de qualitat de vida més saludable Reducció de densitat visual
	Valors socials	Millora la salut (mental i física) i la qualitat de vida Contacte amb la natura Sensació de gaudi Activitats d'esbarjo i lleure Vivència d'experiències i emocions Benestar col·lectiu, vincles i cohesió social Envel·liment actiu Experiència espiritual Descans i contemplació
	Valors per a l'economia local	Valor de les finques circumdants Valor d'activitats econòmiques circumdants Interès turístic
	Valors per a la cultura i la identitat	Valor històric i sociocultural Inspiració per a la cultura, art i disseny Sensibilització i educació ambiental

Font: Elaboració pròpia a partir de García (1989), Fadigas (2009), González (2011), Elmqvist (2015), Àrea Metropolitana de Barcelona (2016), Ajuntament de Barcelona (2017), Marlès (2017) i Semeraro et al. (2021).

Serveis ecosistèmics de regulació

Els espais verds inscrits en el teixit urbà dels municipis interactuen amb el cicle hídric, la qualitat de l'aire i acústica, la biodiversitat i el microclima de l'entorn construït i edificat. Així, la vegetació contribueix a la retenció de contaminants de l'aire procedents del trànsit i de determinades activitats industrials, a la captació de carboni que actua com a gas amb efecte d'hivernacle, a la regulació microclimàtica gràcies a l'ombra i a la humitat que aporta el verd, i a la percepció menys agressiva del soroll, ja que els parcs esdevenen illes de silenci en un entorn caracteritzat habitualment pel brogit del trànsit de vehicles de motor.

El sòl lliure permeable i la cobertura vegetal dels espais verds faciliten la retenció de l'aigua de pluja i la recàrrega de la capa freàtica gràcies a la major taxa d'infiltració, a diferència dels espais pavimentats, on l'aigua s'escola ràpidament fins als embornals i les canalitzacions subterrànies.

Els espais verds són alhora un atractiu per a la fauna, tant si és per viure-hi o com a lloc de pas, fet que fa augmentar la biodiversitat animal local. Les característiques i ubicació dels parcs fan que aportin també diferents tipologies d'ecosistemes que enriqueixen el patrimoni natural i esdevenen elements de connexió amb la xarxa de corredors verds i la resta d'espais lliures del territori.

Serveis ecosistèmics culturals: Valors per al teixit urbà

En zones urbanes, sobretot en municipis amb una elevada densitat de població, com és el cas de Cornellà de Llobregat, els parcs tenen una funció important a l'hora d'esponjar el teixit urbà i trencar amb el paisatge habitual dels carrers, on el trànsit i l'aparcament de vehicles és un dels principals protagonistes. Aquest esponjament dona també als ciutadans una percepció de la qualitat de vida més saludable, ja que redueix la densitat visual, especialment en aquells barris on la configuració dels carrers i la tipologia dels edificis dificulten la creació d'altre tipus d'espais oberts.

En zones periurbanes, els parcs esdevenen un element de transició que permet ordenar els límits entre l'espai urbà i els espais lliures que envolten els nuclis edificats (com forestals, agrícoles, fluvials, etc.) regulant també els usos i evitant la hiperfreqüentació quan es tracta d'indrets especialment protegits. És habitual en aquestes zones situades a les vores de les ciutats, trobar també espais sense ús, buits, sense regulació definida o en intersticis vials, de manera que els parcs ajuden a evitar-ne la degradació.

Serveis ecosistèmics culturals: Valors socials

Els espais verds urbans, com els arcs, aporten sensacions i vivències agradables que redunden en benefici de la salut i la qualitat de vida. El contacte amb la natura i amb un paisatge diferent al de l'entorn urbà habitual, influeix de forma positiva sobre l'estat emocional i físic de les persones, i crea les condicions adequades per gaudir de valors més propers a l'essència biològica i psicològica humana. El vincle amb la natura ajuda a reduir els nivells d'estrès i té un efecte beneficiós sobre certs desequilibris mentals i emocionals. Els espais verds permeten també gaudir de valors com el silenci, la reflexió, la contemplació... així com dels canvis en el cicle de la vida, els ecosistemes i la biodiversitat.

Les característiques dels espais verds faciliten, igualment, la realització d'activitats d'esbarjo i de lleure, individuals o en companyia d'altres persones, fet que ajuda a viure de manera compartida experiències i emocions, millora el benestar col·lectiu i reforça els vincles humans i la cohesió social.

Serveis ecosistèmics culturals: Valors per a l'economia local

Tot i la dificultat de quantificar econòmicament els beneficis associats als espais verds, en especial els de tipus socioambiental i ecosistèmic (retenció de contaminants i millora de la salut pública, captació de carboni, retenció de l'aigua de pluja, etc.) hi ha determinades variables que poden ser extrapolades a termes monetaris. La més directa és l'augment del valor de les activitats econòmiques circumdants i de les finques, locals i habitatges, ja que els espais verds es consideren un element positiu en l'espai urbà per les seves característiques, usos i funcions, és a dir, pels seus serveis ecosistèmics.

D'altra banda, molts espais verds urbans acostumen a ser també zones d'atracció turística, tant a escala local com internacional, bé sigui pel seu patrimoni històric i cultural, pel seu disseny o ubicació, per la seva proximitat a altres equipaments turístics o per la biodiversitat que acullen. Aquestes visites turístiques es tradueixen en ingressos directes o indirectes que beneficien l'economia local.

Serveis ecosistèmics culturals: Valors per a la cultura i la identitat

Els espais verds formen part del patrimoni social i cultural d'un municipi o, fins i tot, del conjunt d'un territori. Aquests són sovint un element identitari per a la comunitat, ja que han estat fruit de reivindicacions ciutadanes. Els espais verds urbans són també un espai per a realitzar activitats educatives i de sensibilització ambiental, dirigides a totes els grups d'edat, amb especial atenció als nens i nenes.

2.4. Planificació dels espais verds urbans

Antecedents en la planificació dels espais verds urbans

La idea de la construcció d'espais verds data d'abans de la revolució industrial i, per tant, es refereix a un període en què la seva raó de ser resultava més de preocupacions estètiques que de preocupacions urbanístiques o higienistes. Però és cert que la seva existència només té significat i importància a partir del començament del segle XIX, cobrant impuls des del moment en què són clars els efectes negatius d'una revolució industrial descontrolada, generadora de vivències negatives marcades per malalties i la misèria. L'origen, ubicació, disseny i ús dels espais verds, van acompanyar a l'expansió territorial de les ciutats, de les quals van acabar creant una marca. Fins i tot es pot dir que van representar l'element nou que la revolució industrial va aportar a l'organització de la vida urbana i al disseny de les ciutats (Fadigas, 2009).

Els parcs i jardins eren, al mateix temps, una imposició social i una necessitat per a fer un mínim habitable les ciutats on, a més de les deficientes condicions dels immobles i de les condicions de vida de les classes treballadores, l'aire era, en la major part de l'any, irrespirable. Respondre a aquesta pressió social per a la construcció de parcs i jardins representava, no obstant això, un inesperat desafiament per a les administracions municipals (Fadigas, 2009).

A la *Carta d'Atenes*, resultat de l'aportació del Congrés Internacional d'Arquitectura Moderna (CIAM) l'any 1933 es va denunciar la falta de superfícies verdes o insuficiència d'aquestes mateixes. Es va exposar la necessitat de dotar d'espais verds els barris residencials, així com, la necessitat de substituir les illes insalubres urbanes per espai verd i la seva funció en el medi urbà (García, 1989).

Criteris en la planificació dels espais verds urbans

Integració dels espais verds urbans a la ciutat

Els espais verds i la infraestructura verda urbana són parts essencials del teixit urbà amb els quals, en les seves diferents morfologies i nivells de centralitat, les ciutats s'organitzen, es construeixen i funcionen. La presència d'elements naturals resulta de l'aplicació de diversos criteris d'ordenació de territorial o de decisions pragmàtiques de gestió d'ús dels recursos (Fadigas, 2009). La presència d'espais verds en el paisatge urbà ofereix serveis ecosistèmics, ja comentats a l'apartat anterior, motiu que significa que organitzar l'expansió o la requalificació de les ciutats és més que integrar el verd en la superfície urbana, s'ha de tenir en compte la identitat, estructura, planejament i manera de funcionament propi.

La integració dels valors naturals en les zones urbanes, en les seves diferents formes, i especialment mitjançant l'organització de l'estructura verda, confereix una referència específica al lloc i a l'entorn natural. No obstant això, no podem ignorar que el que és vàlid per a una gran i populosa ciutat no és de la mateixa manera per a un petit poble o una ciutat mitjana. La planificació urbana en un marc de sostenibilitat ambiental, econòmica i social, està determinada per les condicions locals de cada lloc (Fadigas, 2009).

D'altra banda, no podem oblidar que tant el paisatge natural com el paisatge urbà, estan subjectes als canvis del temps, fonamentalment influenciats per modes o noves demandes que la població fa sobre l'espai. El disseny de les àrees verdes, ha de tenir en compte aspectes tan importants com l'accessibilitat amb la qual han de comptar els ciutadans a les àrees recreatives, la coherència (contrast entre els diferents elements d'un espai verd), la llegibilitat (incorporació d'elements diferenciadors, d'icones, com podria ser una font o un monument) i la complexitat (la gran quantitat d'elements potencia l'activitat mental de l'exploració) (González, 2011).

Localització de l'espai verd i l'accessibilitat de la població

Quan es parla la localització de l'espai verd i de la seva accessibilitat, es fa referència a les possibilitats que tenen els individus de poder utilitzar físicament aquests espais verds. Aquesta limitació és un factor important a l'hora de comptabilitzar la superfície d'espais verds útils o disponibles, que existeixen a la ciutat. Aquest factor no és només un factor objectiu, sinó també subjectiu, a causa d'estar relacionat amb la percepció

social que té l'individu de la distància que ha de recórrer i el mitjà utilitzat per a anar a un espai verd (González, 2011).

Qualitat de l'experiència

No obstant això, la distància i l'accessibilitat no són factors suficients perquè una zona verda sigui atractiva per als ciutadans. És necessari que l'espai verd tingui una qualitat apropiada per a despertar en l'usuari llaços emocionals, i el faci sentir-se satisfet amb el seu entorn. La qualitat dels espais verds urbans és un element subjectiu, ja que té a veure amb la manera en què són percebuts pels usuaris i amb el significat que tenen per a ells. Se sap per nombrosos estudis que aquests aspectes depenen de la cultura dels individus (González, 2011).

Aspectes funcionals

La valoració dels espais verds urbans dependrà de les activitats que els ciutadans vulguin realitzar. En la majoria dels casos, els espais verds urbans poden proveir fàcilment el desenvolupament de diverses activitats com córrer, passejar, jugar, estar amb amics, etc. però no sempre la seva grandària, disseny i estructura permeten que totes elles puguin ser realitzades de forma simultània. En general, els espais verds solen especialitzar-se en una o diverses funcions d'oci i esbarjo, la qual cosa pot ser motiu de conflictes per a l'ús de l'espai (García, 1989; González, 2011)

Es distingeixen tres nivells en les activitats dels usuaris que acudeixen als espais verds com a àrees d'esbarjo: la primera és l'ús individual dels espais, i aquestes activitats estan encaminades a millorar la qualitat de vida de les persones que els utilitza; la segona és l'ús familiar, i les activitats que es realitzen aporten cohesió i unitat a la família. L'últim nivell és quan els espais verds s'usen de manera col·lectiva o comunitària, i les activitats realitzades contribueixen a dotar a la comunitat d'una major identitat i cohesió social, com organitzar esdeveniments esportius o festivals (González, 2011).

3. Cas d'estudi: Els espais verds a Cornellà de Llobregat

3.1. Àmbit d'estudi

Cornellà de Llobregat és un municipi que forma part de l'Àrea Metropolitana de Barcelona, situat a la comarca del Baix Llobregat. Limita amb els municipis de l'Hospitalet de Llobregat (E), el Prat de Llobregat (SE), Sant Boi de Llobregat (SO), Sant Joan Despí (O) i Esplugues de Llobregat (N). L'extensió del terme municipal és de 6,9 km² i es troba a 27 metres sobre el nivell del mar (Ajuntament de Cornellà de Llobregat, 2018) (vegeu Mapa 1 als Annexos).

Cornellà de Llobregat es divideix territorialment en 7 barris, alguns dels quals inclouen subdivisions al seu torn en diverses unitats territorials. Aquests barris són, Almeda, que inclou el polígon Famades, Centre, Fontsa-Fatjó, Gavarra, el Pedró, Riera i Sant Ildefons (vegeu Mapa 1 als Annexos).

El municipi de Cornellà de Llobregat l'any 2020 tenia una població total de 90.472 habitants. Com es pot veure a la taula 1 dels Annexos, la població de Cornellà de Llobregat augmenta cada any. Del 2014 al 2020 hi ha hagut un augment de població de 3.255 habitants. L'any 2014 a Cornellà hi residien 87.217 habitants, l'any 2016, 87.532 habitants, al 2018, 89.239 habitants i en l'actualitat, 2020, 90.472 habitants. La densitat de població, per tant, ha augmentat també, passant de 12.640,1 hab./km² al 2014 a 13.111,9 hab./km² l'any 2020 (vegeu Taula 1 als Annexos, amb distribució per barris).

Actualment, els barris de Sant Ildefons i la Gavarra són els barris amb més població, presentant xifres per sobre dels 20.000 habitants. El barri Centre té una població de 15.424 habitants. Per contra, Almeda-Famades, el Pedró, Fontsa-Fatjó i Riera són barris on viu menys població, entre 5.500 i 7.500 habitants. Aquest patró es veu reflectit en l'evolució del temps (2014-2020) de la mateixa manera.

Cornellà de Llobregat presenta una superfície de 6,9 km². El barri d'Almeda-Famades és el que disposa de major superfície, sent aquesta 2,53 km². Els barris amb menor superfície són el Pedró, 0,57 km², Gavarra, 0,59 km² i Sant Ildefons, 0,60 km².

Pel que fa a la densitat de població a l'any 2020, destaca el barri de Sant Ildefons, conegut internacionalment per aquesta raó, amb 43.736,7 hab./km², que més que triplica la densitat total del municipi i és una de les més elevades d'Europa. També destaca la densitat del barri de la Gavarra, 37.951,7 hab./km² i la de Centre, 31.135,8 hab./km². Almeda-Famades, en canvi, és el barri amb la menor densitat del municipi 2.590,1 hab./km².

3.2. Cornellà Natura

Cornellà Natura és un projecte estratègic, impulsat a partir de 2016 per l'Ajuntament de Cornellà, que en un horitzó temporal d'una dècada (2016-2026), cerca naturalitzar la ciutat, posant en relleu els seus valors ambientals, socials i paisatgístics, per tal d'humanitzar-la (Ajuntament de Cornellà, 2021)

El projecte Cornellà Natura inclou actuacions encaminades fonamentalment a implantar una nova articulació urbana en base a diversos eixos verds, el foment de la biodiversitat i la connectivitat ecològica i l'increment i millora del verd urbà. Així mateix, va acompanyat de mesures per fomentar la mobilitat sostenible i millorar la qualitat ambiental en general (Ajuntament de Cornellà, 2021).

Els objectius s'articulen a través de 3 grans àmbits d'intervenció que permeten activar i programar les línies d'actuació i fer-ne un seguiment a curt i llarg termini. Aquests àmbits

són: 1) Renaturalització; 2) Mobilitat sostenible, qualitat de l'aire i acústica; i 3) Transició energètica, cicle de l'aigua i prevenció i gestió de residus (Personal tècnic de Cornellà Natura, comunicació personal, 13 de maig de 2021).

L'acció davant l'emergència climàtica és inherent a totes les intervencions del Cornellà Natura. La mitigació i l'adaptació al canvi climàtic és un compromís adoptat per l'Ajuntament de Cornellà a través del "Pacte dels alcaldes i alcaldesses pel clima i l'energia", una iniciativa europea que involucra les autoritats locals i la seva ciutadania en la lluita contra la crisi climàtica amb una reducció de les emissions de CO₂ del 40% al 2030 (Ajuntament de Cornellà, 2021).

Eixos verds

Tal com el personal tècnic va explicar a l'entrevista realitzada (Personal tècnic de Cornellà Natura, comunicació personal, 13 de maig de 2021), l'estratègia Cornellà Natura es vertebrava a través de cinc eixos verds que connecten i articulen els barris de la ciutat. La identificació dels "eixos verds" (vegeu Mapa 2 als Annexos) passa per l'anàlisi dels recorreguts cívics existents i els previstos pel pla urbanístic vigent. El primer eix es localitza entre el barri del Pedró al Parc Agrari del Baix Llobregat. El segon eix, de la carretera d'Esplugues als espais lliures de Salines. El tercer eix, del barri de Sant Ildefons a l'Hospitalet Sud. El quart, de Can Fatjó al parc metropolità de Can Mercader i el cinquè i últim, del Parc Agrari del Baix Llobregat a l'Hospitalet de Llobregat.

Àmbits d'intervenció

Les actuacions del projecte Cornellà Natura es fonamenten en els principis de la sostenibilitat i cerquen connectar i potenciar els espais verds i cívics del municipi. Les obres urbanístiques abasten les derivades del planejament i els projectes d'urbanització i de reurbanització de l'espai públic (Ajuntament de Cornellà, 2021). És un projecte interdisciplinari (Personal tècnic de Cornellà Natura, comunicació personal, 13 de maig de 2021). Aquests es complementen amb intervencions més concretes de naturalització, mobilitat sostenible i de millora de la qualitat ambiental (Ajuntament de Cornellà, 2021).

El primer àmbit d'intervenció del projecte és renaturalitzar. És l'únic que s'exposa al treball perquè és el que té més relació amb els objectius plantejats. El que es vol aconseguir amb aquesta intervenció és naturalitzar la ciutat amb l'increment i millora del verd de manera equitativa i connectada. Per fer-ho, cal transformar l'espai públic existent reforçant la seva vegetació i dissenyant, alhora, noves àrees verdes que maximitzin els serveis ecosistèmics i l'adaptació a nous escenaris climàtics. El paper del riu Llobregat, que cal potenciar, resulta clau com a corredor biològic d'alta diversitat (Ajuntament de Cornellà, 2021).

Els reptes que planteja Cornellà Natura són: augmentar el verd per habitant fins a 15 m² per habitant al 2026, i augmentar les hectàrees d'espais verds a 133, 60 ha. (Ajuntament de Cornellà, 2021). Les línies d'actuació que duen a terme des del projecte són sobre la

infraestructura verda i sobre la biodiversitat. Sobre la infraestructura verda, exposen que actuen en consideració a: la creació de més vegetació en espais verds existents, més vegetació a la via pública, enverdiment de cobertes, pèrgoles, murs i mitgeres, creació de noves àrees verdes, naturalització dels entorns escolars i impulsar al verd privat. Sobre la biodiversitat impulsen la recuperació ecològica del riu Llobregat i dels hàbitats per a la biodiversitat, controlen i erradiquen espècies invasores i realitzen pràctiques d'agroecologia (Ajuntament de Cornellà, 2021).

3.3. Espais verds de Cornellà de Llobregat

Espais verds de Cornellà de Llobregat a l'any 2020

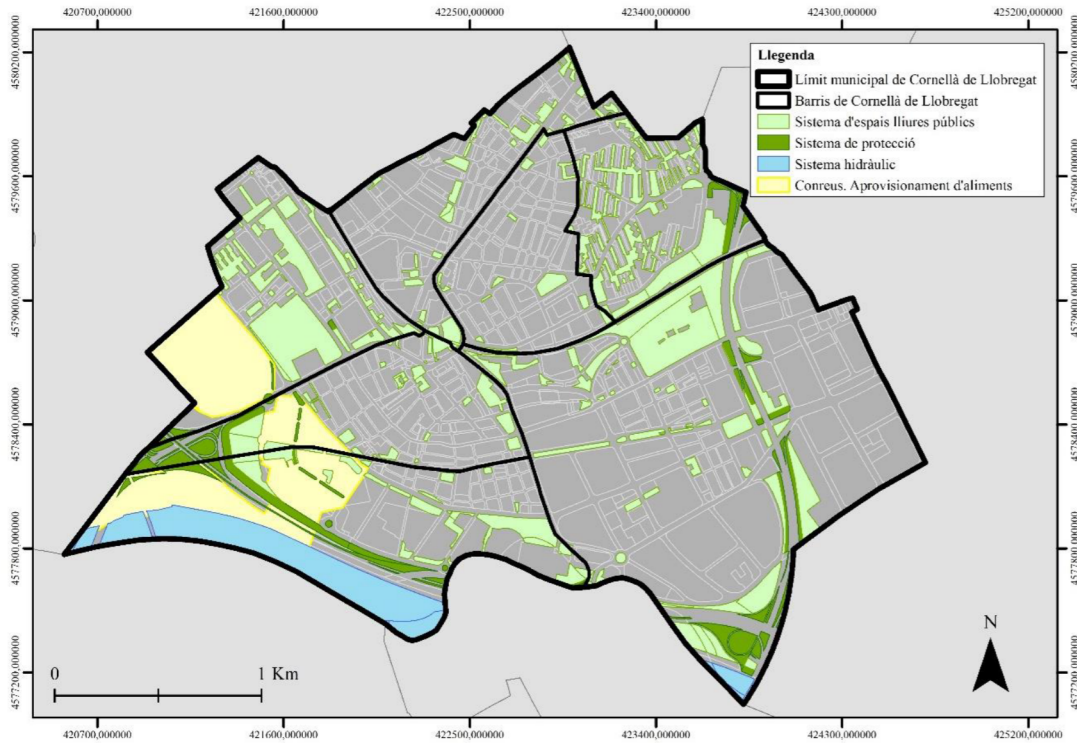
Cornellà Natura considera que els espais verds són un element important a protegir i a incrementar pel benestar ambiental de la ciutat. Es diferencien tres espais verds com a elements principals: 1) parcs; 2) el riu Llobregat; i 3) les zones enjardinades, places i horts urbans. Cinc parcs són els espais verds urbans més importants, els quals conformen nuclis verds que es troben connectats per eixos verds. Els eixos uneixen a la població del municipi amb la natura i a la vegada, fomenten una mobilitat activa i sostenible (Personal tècnic de Cornellà Natura, comunicació personal, 13 de maig de 2021). Els cinc parcs són: Parc de Can Mercader, Parc de Canal de la Infanta, Parc de Can Corts, Parc de Rosa Sensat i Parc de la Ribera.

En l'anàlisi dels espais verds del municipi es consideren per una banda, el sistema d'espais lliures públics, que són els entesos com a parcs i jardins, el sistema hidrogràfic, que en l'anàlisi és el format pel tram del riu Llobregat que travessa pel municipi, i el sistema de protecció, que abasta els àmbits paral·lels a alguns sistemes en els quals es generen restriccions a l'edificació o algun altre dret urbanístic, com són els sistemes hidrogràfics, la costa, etc. (Departament de Territori i Sostenibilitat, 2019). Tots tres sistemes formen el sistema d'espais lliures. A més, al mapa de la pàgina següent (Mapa 1) s'ha inclòs la superfície de sòl amb funció d'aprovisionament d'aliments, és a dir, el sòl destinat al conreu.

L'any 2020 el municipi de Cornellà de Llobregat compta amb 128,83 ha. d'espais lliures públics, entesos com a espais verds (parcs i zones enjardinades). Aquesta superfície representa un 16,36 % de superfície respecte la total del municipi (vegeu Taula 3 dels Annexos). La superfície d'espais verds per habitant és de 12,48 m² per habitant, valor que compleix amb els estàndards de l'OMS (Organització Mundial de la Salut) (vegeu Taula 2 dels Annexos). Com va explicar el personal tècnic de Cornellà Natura (Personal tècnic, comunicació personal, 13 de maig de 2021) aquest criteri, superfície en m² d'espais verds per habitant, és important calcular-ho també per barris, amb l'objectiu de que cada barri compleixi els estàndards de l'OMS (Organització Mundial de la Salut) i no només el total municipal. Amb els valors obtinguts doncs, es pot valorar en quins barris s'ha de fer més incisió i promoure actuacions des del planejament dels espais verds urbans. Així doncs,

al 2020 la superfície en m² d'espais verds per habitant del barri d'Almeda-Famades és la més alta, 60,85 m² per habitant. Encara que aquest indicador sobre el total de Cornellà de Llobregat sí que compleix els criteris de l'OMS (Organització Mundial de la Salut), existeixen barris on l'indicador és menor i no es troba comprès entre 10-15 m²/hab.: Gavarra, 9,82 m²/hab. , Centre, 6,79 m²/hab, Sant Ildefons, 6,55 m²/hab. i el Pedró, 3,78 m²/hab. (vegeu Taula 6 als Annexos).

Mapa 1. Espais verds de Cornellà de Llobregat, 2020



Font: Elaboració pròpia a partir de les bases cartogràfiques de l'Àrea Metropolitana de Barcelona (AMB), de l'Institut Cartogràfic i Geològic de Catalunya (ICGC) i del MUC (2020) del Departament de Territori i Sostenibilitat.

Autor: Sandra Páez Gil

Aquest mapa es troba de forma més detallada al Mapa 3 dels Annexos (vegeu Mapa 3 als Annexos).

Aquesta dada, però, canvia si és calculada sobre el sòl urbà consolidat, que com va explicar el personal tècnic de Cornellà Natura (Personal tècnic de Cornellà Natura, comunicació personal, 13 de maig de 2021), aquest és el càlcul que realment s'ha de considerar ja que interessa saber quina superfície d'espais verds hi ha en relació a la ciutat, al sòl urbà consolidat, per així obtenir uns majors i directes serveis ecosistèmics. La superfície d'espais verds per habitant en sòl urbà consolidat de Cornellà de Llobregat l'any 2020 és de 9,07 m²/hab. Aquesta xifra no compleix els criteris de l'OMS (Organització Mundial de la Salut), que com ja s'ha exposat en l'apartat de metodologia dels Annexos (vegeu Metodologia als Annexos), per ser apte, el valor ha d'estar entre els 10 i 15 m² per habitant (vegeu Taula 2 als Annexos).

Al tractar-se dels espais verds de Cornellà, s'ha considerat fer un anàlisi més complet, afegint la superfície dels sistemes que conformen el sistema d'espais lliures: sistema d'espais lliures públics (espais verds), sistema hidràulic (part del riu Llobregat) i el sistema de protecció (vegeu Taula 2 i 3 i el Mapa 3 dels Annexos). Tots aquests espais verds i blaus aporten serveis ecosistèmics, és per aquesta raó que s'han inclòs en l'anàlisi. Com ja s'ha comentat, el municipi de Cornellà de Llobregat compta amb 128,83 ha. d'espais lliures públics, superfície representa un 16,36 % de superfície respecte la total del municipi. El sistema hidràulic ocupa una superfície menor, de 31,92 ha., representant un 4,63 % sobre la superfície total del municipi. El sistema de protecció presenta unes dades similars, sent la seva superfície de 32,42 ha. i la representació sobre Cornellà de Llobregat de 4,70 %. Així doncs, el sistema d'espais lliures abasta una superfície de 177,22 ha., comporta un 25,68% de superfície ocupada sobre la superfície total del territori municipal. La superfície del sistema d'espais lliures per habitant és de 19,59 m², valor de l'indicador que augmenta molt respecte les comentades anteriorment (vegeu Taula 2 als Annexos).

Evolució dels espais verds de Cornellà de Llobregat (2014, 2016, 2020)

Segons l'Ajuntament de Cornellà (2014), l'any 2014 el municipi de Cornellà de Llobregat comptava amb 94,40 ha. d'espais lliures públics, entesos com a espais verds (parcs i zones enjardinades). Aquesta superfície representava un 13,68 % de superfície respecte la total del municipi. La superfície d'espais verds per habitant era de 10,82 m² per habitant, valor que compleix amb els estàndards de l'OMS (Organització Mundial de la Salut) (vegeu Taula 4 als Annexos).

Al 2014, la superfície en m² d'espais verds per habitant del barri d'Almeda-Famades era la més alta, 55,11 m² per habitant. Encara que aquest indicador sobre el total de Cornellà de Llobregat sí que complís els criteris de l'OMS (Organització Mundial de la Salut), existien barris on l'indicador era menor: Gavarrà, 1,39 m²/hab., Centre, 3,02 m²/hab, Sant Ildefons, 5,58 m²/hab. i el Pedró, 7,20 m²/hab. (vegeu Taula 6 als Annexos). La superfície d'espais verds per habitant en sòl urbà consolidat pel total municipal era de 10,15 m²/hab. (vegeu Taula 4 i 5 als Annexos). Aquesta xifra compleix els criteris de l'OMS (Organització Mundial de la Salut). El sistema d'espais lliures abastava a l'any 2014 una superfície de 128,73 ha., comportant un 18,66 % de superfície respecte el territori municipal. La superfície del sistema d'espais lliures per habitant era de 14,76 m² (vegeu Taula 4 als Annexos).

Segons Cornellà Natura (Ajuntament de Cornellà, 2021), l'any 2016 el municipi de Cornellà de Llobregat comptava amb 83,86 ha. d'espais lliures públics. Aquesta superfície representava un 12,15 % de superfície del total del municipi. La superfície d'espais verds per habitant va disminuir fins a 9,58 m²/hab., valor que va fer incomplir els criteris de l'OMS (Organització Mundial de la Salut) (vegeu Taula 4 als Annexos). La superfície d'espais verds per habitant en sòl urbà consolidat era encara menor, de 9,31 m²/hab.

(vegeu Taula 4 i 5 als Annexos). Aquesta xifra tampoc compleix els criteris de l'OMS (Organització Mundial de la Salut). La superfície del sistema d'espais lliures de l'any 2016 era de 118,19 ha., comportant un 17,13% de superfície respecte la superfície total del municipi. La superfície del sistema d'espais lliures per habitant era de 13,50 m²/hab. (vegeu Taula 4 als Annexos).

Segons el criteri utilitzat per calcular els indicadors, s'obtenen valors que sí compleixen amb els rangs proposats per l'OMS (Organització Mundial de la Salut) o en canvi, no. La superfície d'espais lliures públics, els espais verds, ha augmentat en el període 2014-2020. Tot i també augmentar la població, la superfície d'espais lliures públics, d'espais verds, per habitant també ha augmentat: de 10,82 m²/hab a 12,48 m²/hab. Si l'anàlisi s'efectua sobre els espais lliures, verds i blaus, també s'observa un augment considerable en la superfície d'espais lliures (m²) per habitant, augmentant de 14,76 m² per habitant a 19,59 m² per habitant (vegeu Taula 4 als Annexos).

Respecte a l'evolució dels espais verds per barris en el període 2014-2020, els barris d'Almeda-Famades, Centre, Sant Ildefons i Gavarra han augmentat la superfície d'espais verds per habitant, destacant l'últim barri, augmentant el seu valor d' 1,39 m²/hab. a 9,82 m²/hab. És el barri on Cornellà Natura ha posat més èmfasi (Personal tècnic de Cornellà Natura, comunicació personal, 13 de maig de 2021). El mateix indicador, en els barris del Pedró, Riera i Fontsa-Fatjó ha disminuït. Destaca la disminució del barri de Fontsa-Fatjó, passant de 33,16 m²/hab. a 10,25 m²/hab. (vegeu Taula 6 als Annexos).

Considerant el criteri de la Generalitat de Catalunya, els càlculs que es presenten en les dades obertes del Mapa Urbanístic de Catalunya (MUC) (Departament de Territori i Sostenibilitat, 2019) i les consideracions del personal tècnic de Cornellà Natura, és a dir, tenint en compte la superfície d'espais verds en sòl urbà consolidat, hi ha hagut una disminució d'espais verds per habitant. La superfície d'espais verds per habitant era al 2014 de 10,15 m²/hab. Al 2016 aquesta xifra era de 9,31 m²/hab., al 2018 de 9,20 m²/hab. i en l'actualitat, 2020, és de 9,07 m² per habitant (vegeu Taula 5 als Annexos).

Arbrat viari de Cornellà de Llobregat (2013-2018)

Respecte la infraestructura verda, l'Ajuntament de Cornellà, ha realitzat recomptes els anys 2013, 2017 i 2018 sobre el nombre d'arbres que hi ha per tot el municipi i diferenciant territorialment la seva distribució per barris. A la Taula 7 del Annexos, es mostra l'evolució de l'arbrat viari de Cornellà de Llobregat per barris durant el període 2013-2018. Val a dir que del barri Riera no hi ha dades.

L'any 2013 hi havia un total de 24.133 arbres a la ciutat, dels quals, un 46,61 % es trobava entre els barris d'Almeda-Famades i Centre. L'any 2017 va augmentar el número de l'arbrat viari fins a 24.922 arbres. Els barris on es van localitzar la nova infraestructura verda va ser a Fontsa-Fatjó i Gavarra. L'any amb dades més recent és el 2018, on el nombre d'arbres disminueix respecte l'any anterior. Hi ha un total de 24.769 arbres. La

distribució de l'arbratge en barris actualment és la següent: Almeda-Famades 25,60%, Centre 19,71%, Fontsa-Fatjó 17,17%, Gavarrà 12,41%, el Pedró 7,64% i Sant Ildefons 17,48% (vegeu Taula 7 als Annexos).

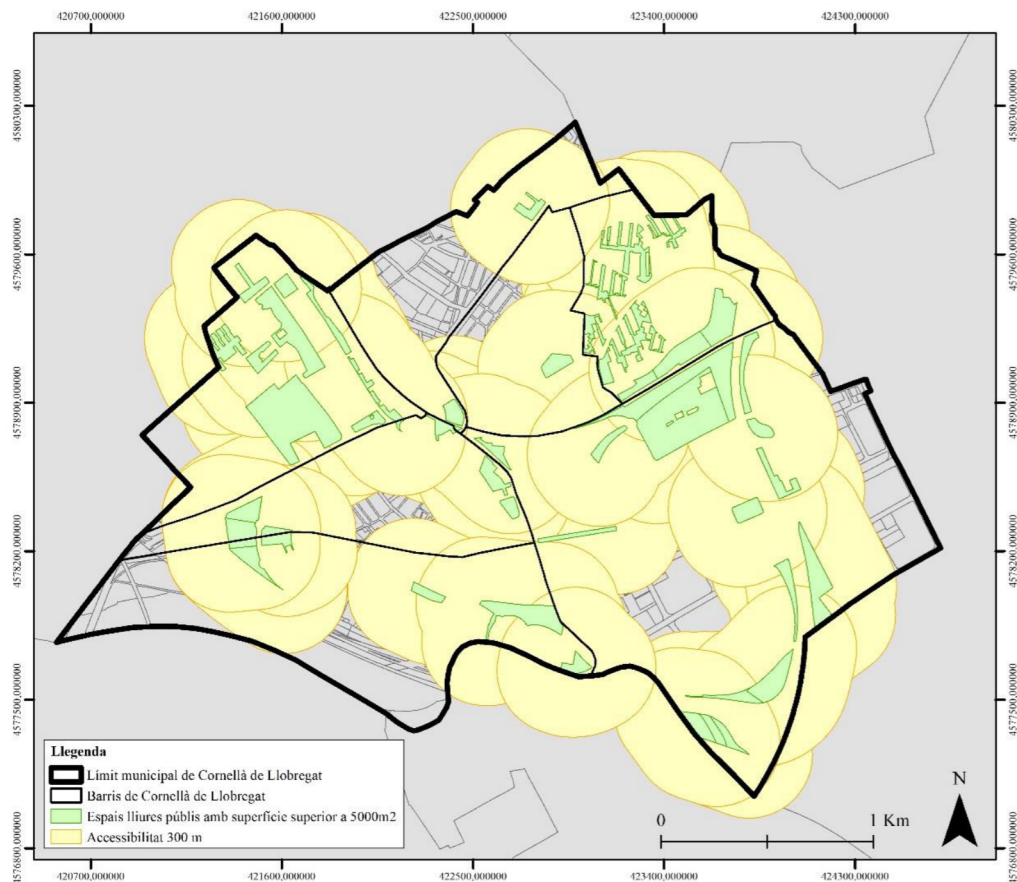
Accessibilitat

Com s'ha exposat a l'apartat de metodologia dels Annexos (vegeu Metodologia als Annexos), a Europa es recomana que un ciutadà deu tenir a menys de 300 metres del seu domicili un espai verd de més de 5000 m² perquè es garanteixi l'accessibilitat i la potencialitat de poder realitzar un exercici mínim de 30 minuts (Marlès, 2017).

Al següent mapa (Mapa 2) s'ha realitzat l'estudi d'aquest indicador. Com es pot observar al mapa, els espais verds de més de 0,5 ha. no abasten a tota la població cornellanenca. La frontera entre el barri del Pedró i la Gavarrà és la zona on viu la població amb menys accessibilitat a aquest tipus d'espais verds, sent el barri de la Gavarrà el segon barri més dens del municipi. També destaca una zona del barri d'Almeda-Famades per falta d'accessibilitat als espais verds majors de 0,5 ha. de superfície, però és lògic a causa de que es tracta d'una zona de polígons industrials, no pas residencial. La població resident a la zona més central del barri Centre, el tercer barri més dens de Cornellà, també pateix, en menor mida, una falta d'accessibilitat a aquests tipus d'espais verds.

En general tota la població perifèrica del municipi disposa de menys accessibilitat a espais verds majors de 5000m². Caldria, però, analitzar si aquesta part de la població sí que té accessibilitat, en canvi, a aquest tipus d'espais verds als municipis limítrofs. La zona perifèrica del barri Riera, no presenta una gran accessibilitat als espais verds majors de 5000 m² a 300 metres de distància, però és el barri que es troba més pròxim al riu Llobregat. La població d'aquest barri és la que té més accessibilitat al parc fluvial del Llobregat des de Cornellà de Llobregat.

Mapa 2. Accessibilitat de la població als espais verds de Cornellà de Llobregat, 2020



Font: Elaboració pròpia a partir de les bases cartogràfiques de l'Àrea Metropolitana de Barcelona (AMB) , de l'Institut Cartogràfic i Geològic de Catalunya (ICGC) i del MUC (2020) del Departament de Territori i Sostenibilitat.

Autor: Sandra Páez Gil

Aquest mapa es troba de forma més detallada al Mapa 4 dels Annexos (vegeu Mapa 4 als Annexos).

Percepció de la població

El darrer mes de març de l'any 2021 es va publicar des de l'Ajuntament de Cornellà de Llobregat (2021 c) l'informe de resultats de l'enquesta de satisfacció sobre els serveis municipals a Cornellà de Llobregat .

En aquesta enquesta es preguntava quin són els aspectes més positius i els que menys de la ciutat de Cornellà de Llobregat i del seus barris de residència. Els resultats es classifiquen per edat i barris, indicador interessant per a l'estudi. El treball de camp es va realitzar del 23 de febrer al 4 de març de 2021. Es van fer un total de 503 entrevistes a la població de 18 i més anys empadronada a Cornellà de Llobregat. Les entrevistes van ser presencials, assistides per ordinador (CAPI). La mostra s'ha distribuït de forma

proporcional per barris. S'han seleccionat aleatòriament les persones a entrevistar a partir de quotes creuades de sexe i edat.

A la pregunta “Què és el més positiu de la ciutat?” els espais verds i parcs reben un percentatge de respostes del 16,5%, sent aquesta opinió sobre els espais verds millor considerada l'any 2021 que el 2018, però pitjor que al 2014 (19%). La població del barri Font Santa-Fatjó és qui destaca a les seves respostes que el més positiu de la ciutat són els espais verds, a l'any 2021. En canvi, els qui menys ho mencionen són els ciutadans del barri Centre.

A la pregunta “Quins són els principals problemes de la ciutat?” els espais verds i parcs reben un volum de respostes del 6%, l'any 2021, un valor que comparat amb els anys anteriors (2014 i 2018), és superior. El barri Centre i Riera són els dos barris que més han expressat aquesta percepció, que el principal problema de la ciutat són els espais verds i parcs. La població del barri de Sant Ildefons és qui menys ho ha manifestat a través de les enquestes.

A la pregunta “Què és el més positiu del barri?” els espais verds i parcs reben un total de respostes del 14,9%, l'any 2021, sent aquesta opinió sobre els espais verds millor considerada l'any 2021 que el 2018 (13,3%), però pitjor que al 2014 (16,5 %). Destaquen les respostes positives de la població del barri d'Almeda-Famades i Font Santa-Fatjó. Els residents del barri Centre són els que menor percentatge de respostes positives han donat sobre els espais verds.

A la pregunta “Què és el pitjor del barri?” els espais verds i parcs reben un total de 5,4%, l'any 2021, sent aquesta opinió sobre els espais verds pitjor considerada l'any 2021 que el 2018 (3%) i que al 2014 (3,8%). Destaca la resposta negativa de la població del barri Font Santa-Fatjó, amb 13,9%. Com es veu, hi ha part de la població que percep positivament els espais verds que tenen al barri i una altra part que els percep negativament o considera una mancança d'aquests.

A la pregunta “Quins nous projectes impulsaries?” els espais verds i parcs reben un percentatge de respostes del 5,6 % l'any 2021, per tal de crear nous espais verds i millorar els existents. És el quart projecte més demandat per tota la població de Cornellà de Llobregat. L'any 2018, el volum de respostes cap aquest projecte va ser de 3,8 %. La majoria d'aquestes respostes venen donades pels residents del barri Centre i Gavarrà.

3.4. Pla ARE Ribera-Salines

L'any 2009, en el marc de l'aflorament de la crisi generada per la bombolla immobiliària, es va aprovar el pla ARE (Àrea Residencial Estratègica) Ribera-Salines. Les ARE són una figura estatutària adoptada l'any 2007 destinada a la dotació de sòl per abordar la construcció de fins a cent mil habitatges nous en una proporció del 50% entre habitatge lliure i protegit. Es tracta de la reserva de sòl classificat, ordenat, produït i disposat a la seva transformació més important fins al moment, realitzada amb la finalitat d'incidir

positivament en els preus i la rigidesa del mercat immobiliari en la perspectiva de la progressiva represa gradual i racional del sector (Departament de Territori i Sostenibilitat, 2011).

El pla ARE Ribera-Salines es tracta de la urbanització d'un nou barri que equivaldrà al 7,82% de superfície respecte el total de Cornellà de Llobregat, és a dir, de 539.814 m² de superfície, de la qual 332.051 m² serà de sostre edificat. Aquesta construcció comptarà amb 2.497 habitatges, dels quals 2.000 es van plantejar inicialment de protecció oficial i 497 de renda lliure. La densitat del barri per tant, està prevista que sigui de 53 hab./ha (Departament de Territori i Sostenibilitat, 2011). Aquest creixement urbà es va proposar amb l'objectiu d'oferir per part de l'administració, sòl urbà per edificar-hi habitatges assequibles.

L'àmbit d'aquest Pla parcial urbanístic abasta els terrenys anomenats Ribera-Salines situats al sud-oest del nucli urbà de Cornellà de Llobregat, espai que ha estat històricament el límit de la ciutat consolidada. Així, el sector es caracteritza per ser una plana predeltaica que dona continuïtat al marge est del riu Llobregat, on els espais fluvials conviuen amb els meandres i les planes de l'entorn, de manera que, en cas de crescuda, esdevenen aiguamolls com a resposta a les necessitats pròpies de l'escorrentia natural de la conca. Aquesta condició orogràfica ha condicionat durant molt de temps els usos del sòl, que estaven exclusivament vinculats a les activitats agrícoles d'horta. L'execució de les infraestructures hidràuliques (l'encapçalament del riu) i viàries (la ronda del Litoral) van aconseguir la protecció de la zona enfront les crescudes del riu, fent-la, d'aquesta manera, útil per a la urbanització (Departament de Territori i Sostenibilitat, 2011). Per tant, aquesta urbanització del sòl comporta traslladar la línia de sòl urbà consolidat que fins ara està a l'Avinguda Baix Llobregat fins al Cinturó Litoral (Plataforma Ribera-Salines, 2021). Al Pla General Metropolità del 1976 es va qualificar aquesta zona com a urbanitzable. És per això que a dia d'avui s'ha aprovat el Pla ARE, que preveu la construcció de tot un barri en una de les ciutats més denses de Catalunya (Sánchez, comunicació personal, 30 de maig de 2021),(vegeu Mapa 3) .

Mapa 3. Delimitació del Pla ARE Ribera-Salines



Font: Plataforma Ribera-Salines (2021).

Es tracta de l'única superfície agrícola i natural que queda al municipi. És una zona inundable, com bona part del barri Riera, i heterogènia. És travessada per dos col·lectors de la ciutat: col·lector I i IV de la Font Santa. És travessat per dos gasoductes, també per les canalitzacions de rec del Canal de la Infanta i particulars i per canonades de gran diàmetre amb cables de mitja tensió. És un espai per on es troben instal·lats els tubs de conducció de la dessaladora del Prat i els tubs que porten l'aigua dels pous a l'Estació de Tractament d'Aigua Potable (ETAP) de Sant Joan Despí i d'aquesta a la central de bombeig de la Societat General d'Aigües de Barcelona (SGAB). Es considera també una zona heterogènia per la línia dels Ferrocarrils de la Generalitat que aflora en el sector sud de l'àrea (Plataforma Ribera-Salines, 2021).

Un altre objectiu en paral·lel del Pla ARE Ribera-Salines és articular una nova centralitat urbana. Es vol crear una nova estació dels Ferrocarrils de la Generalitat, en un territori per on passa la línia projectada de carril bus que unirà Cornellà amb Castelldefels, el previsible allargament del TRAM fins a Almeda-Famades per l'Avinguda Baix Llobregat i la construcció del vial supralocal que connecta la sortida de la Ronda Litoral del camp de Reial Club Deportivo Espanyol (RCDE) amb Sant Joan Despí. La línia del carrilet (FCG) es soterraria per evitar la seva inundació i per guanyar espais lliures. Aquest fet comportaria la construcció d'un dipòsit de laminació que millorés el funcionament dels col·lectors i evités la inundació de la zona (Plataforma Ribera-Salines, 2021).

L'ordenació de la zona es planteja amb un 12,65% d'usos privats, dels quals el 73% està previst ser ocupat per habitatges i el 27% restant per sostre comercial i d'activitats. Un 23% de la superfície d'espai viari, un 11,26% d'equipaments locals: un CEIP de dues línies, un IES, una escola bressol i un equipament assistencial. No es preveu un nou CAP sinó una ampliació de l'actual més pròxim, Martí Julià, al barri Riera. Un 7% l'ocuparia

l'espai verd. Un 29'30 % seria reservat per equipaments metropolitans i el 16% restant estarà destinat a l'espai públic: zones pel cobriment dels FGC., un aparcament proper a l'estació, tres rotondes a la ronda urbana, espai reservat per al tramvia fins al barri d'Almeda-Famades i altres espais al costat de les infraestructures viàries (Plataforma Ribera-Salines, 2021) (vegeu Mapa 5 i 6 dels Annexos).

Impactes territorials, socials i ambientals

Els impactes territorials i socials que aquesta urbanització generarà són diversos: suposarà la pèrdua general de reserva de sòl per equipaments públics, que afectarà també a l'actual Camp de les Aigües, amb els serveis que gestiona l'Associació de Veïns del Casc Antic. Es produirà una pèrdua irreversible d'un espai de transició entre l'espai urbà consolidat i l'espai natural del riu que pressiona la infraestructura natural del riu i la seva zona de policia. A més, s'ha de destacar la inadequació del sòl per a construir habitatges i equipaments, pel fet de ser un dipòsit natural en zona inundable. Cal dir que l'oferta d'habitatges no respon a la demanda social de veïns i veïnes de Cornellà. Per últim, incrementarà generalment la densitat de població de Cornellà, quan ja és la més alta del Baix Llobregat (Plataforma Ribera-Salines, 2021).

Alguns dels impactes ambientals que generarà el Pla ARE Ribera-Salines ja s'han esmentat. La construcció en l'última zona agrícola, verda i natural, la pèrdua de la biodiversitat i espais naturals, com el Parc Fluvial del Llobregat i els horts, i la urbanització sobre zones inundables són els impactes més presents (Plataforma Ribera-Salines, 2021).

Percepció dels veïns

El projecte de l'Àrea Residencial Estratègica Ribera-Salines, nom oficial del pla urbanístic, és molt poc conegut pels veïns i veïnes de la ciutat tot i haver estat aprovat durant molts anys, des del 2009. Sembla que la crisi el va paralitzar, tot i que recentment el govern local està intentant explicar els beneficis del que suposaria aquest pla per a la ciutat, ja que segons l'ajuntament, l'ARE Ribera-Salines és la peça clau del pla d'habitatge per al període 2020-2030 (Sánchez, comunicació personal, 30 de maig de 2021).

Els propietaris de la zona tenen molts dubtes sobre l'execució del pla urbanístic, tot i que la seva posició està clarament a favor de la construcció. De totes maneres, no hi ha un únic perfil de propietari. Es podrien establir més o menys tres categories, tal com explica Sánchez (Sánchez, comunicació personal, 30 de maig de 2021) a l'entrevista. La primera estaria formada pels propietaris descendents de les famílies tradicionalment vinculades a la zona, els pares i avis de les quals es dedicaven al cultiu de la terra. En l'actualitat, a causa de la falta de canvi generacional, els descendents d'aquestes famílies ja no viuen de l'agricultura i donen la benvinguda a la urbanització de la zona perquè esperen rebre majors prestacions de les que actualment obtenen a través del lloguer de les parcel·les. Un altre tipus de propietari és l'administració pública, a través de diferents empreses i

institucions. Aquests agents estan a favor de la urbanització, ja que el projecte urbanístic va ser promogut i aprovat per les administracions públiques, concretament a través de la Generalitat de Catalunya i l'Ajuntament de Cornellà de Llobregat. Finalment, les empreses immobiliàries que estan molt interessades en la construcció d'habitatges nous.

La ciutadania de Cornellà que està al cas sobre el projecte, que són la minoria, tenen opinions diverses respecte a l'execució del pla. La població que està en contra d'aquesta urbanització s'ha unit i ha format la Plataforma Ribera-Salines.

Plataforma Ribera-Salines

La Plataforma Ribera-Salines és una organització de veïns de Cornellà de Llobregat que té com a objectiu aconseguir, mitjançant la participació ciutadana, la protecció de l'última àrea natural i agrícola que queda a la ciutat, actualment afectada per un pla urbanístic. La iniciativa va sorgir durant el mes de febrer de 2021 arran d'unes trobades entre alguns veïns que, preocupats per la degradació que pateix actualment el sector Ribera-Salines, van proposar dur a terme un projecte comunitari a la zona per intentar revertir aquesta situació i conscienciar la ciutadania de la importància de conservar aquest espai (Sánchez, comunicació personal, 30 de maig de 2021).

El que vol aconseguir la Plataforma Ribera-Salines és:

- L'anul·lació de l'ARE Ribera-Salines i la protecció de la zona com a espai agrícola i natural.
- Una moratòria urbanística a tota l'àrea metropolitana de Barcelona sobre terrenys naturals o agrícoles.
- Que es prioritzi l'aprofitament dels pisos buits enfront de la construcció d'edificis nous.
- Fomentar un procés participatiu per decidir la política urbanística.
- Impulsar un projecte d'hort col·lectiu obert a tothom i de gestió comunitària.

Per aconseguir els objectius, una de les principals eines que utilitza aquesta plataforma és la creació d'un hort col·lectiu obert a tothom, a través del qual es desenvolupen tot tipus d'activitats que involucren els veïns i veïnes de Cornellà. D'aquesta manera, la Plataforma pretén visualitzar i donar a conèixer el valor de l'espai i que cada vegada més persones sentin la necessitat de preservar-lo. A més de buscar el suport dels veïns de Cornellà també es vol teixir relacions amb moviments socials relacionats. Una vegada obtingut el suport suficient entre la població, dependrà de la pròpia plataforma decidir les accions a prendre per tal d'aconseguir les demandes (Sánchez, comunicació personal, 30 de maig de 2021).

A Cornellà de Llobregat hi ha alguns partits polítics de l'oposició que estan en contra del pla urbanístic projectat a la zona de la Ribera-Salines i que proposen solucions similars a les de la Plataforma Ribera-Salines. Aquesta ha elaborat un manifest on es deixen clares les intencions, esperant si algun partit polític s'hi subscriu. Fins ara, alguns dels seus

membres ja s'han incorporat a la plataforma en la seva capacitat individual (Sánchez, comunicació personal, 30 de maig de 2021).

4. Conclusions

Els espais verds i la infraestructura verda urbana són parts essencials del teixit urbà amb els quals, en les seves diferents morfologies i nivells de centralitat, les ciutats s'organitzen, es construeixen i funcionen.

Com s'ha vist al llarg del treball, la importància dels espais verds a les ciutats radica en els efectes positius que aquests tenen sobre la població i el territori, efectes que poden manifestar-se en diferents àmbits de caràcter ambiental, social i de salut. Els espais verds urbans són una font molt important de serveis ecosistèmics per a la societat urbana. Com a beneficis ambientals, els espais verds milloren la qualitat de l'aire, actuen com a barreres de reducció de la propagació del so, regulen de forma microclimàtica i de manera hídrica, incrementen i regulen la biodiversitat i actuen com a corredors verds mantenint i millorant la qualitat de l'espai urbà. Com a beneficis socials, els espais verds causen millores en la salut física i mental, generen l'establiment de vincles emocionals i consciència ecològica així com actuen com espais de trobada i socialització. Són també espais per a l'educació ambiental i pel coneixement científic i generen equilibri psico-fisiològic en la població.

Aquests serveis ecosistèmics que presenten els espais verds urbans són motiu per planificar i ordenar la ciutat expandint o requalificant els espais verds, integrant-los en la superfície urbana. A l'hora d'integrar-los s'ha de tenir en compte la identitat, estructura, disseny, manteniment, planejament i manera de funcionament del propi espai verd, vetllant també per l'accessibilitat de la població i les seves necessitats, plurifuncionalitat i qualitat d'aquest espai. El camí que ha de seguir la planificació dels espais verds urbans és la renaturalització de la ciutat i la interconnexió dels diferents espais naturals urbans. Els espais verds han d'estar distribuïts per tot el municipi perquè els serveis ecosistèmics beneficiïn a tota la ciutadania. Així mateix, els espais verds han d'estar connectats entre sí, fomentant d'aquesta manera la mobilitat activa a la ciutat a través dels eixos verds. La planificació dels espais verds urbans ha de promocionar i millorar els espais verds existents i, on sigui necessari, habilitar-ne de nous que siguin aptes per a diferents usos.

L'anàlisi dels espais verds de Cornellà de Llobregat ha confirmat la hipòtesi inicial. A Cornellà de Llobregat existeix un dèficit d'espais verds urbans en relació a la seva densitat de població. Aquest dèficit, sumat a l'anàlisi realitzat sobre l'accessibilitat de la població als espais verds i la valoració de l'enquesta de satisfacció dels ciutadans cap als equipaments municipals, pot indicar que la planificació dels espais verds urbans del municipi no és totalment òptima.

La superfície d'espais verds per habitant en sòl urbà consolidat de Cornellà de Llobregat en l'actualitat, any 2020, és de 9,07 m²/hab., valor que no compleix els criteris de

l'Organització Mundial de la Salut (OMS). Aquest indicador a l'any 2014 sí que complia amb els paràmetres establerts, però va ser a partir de l'any 2016 quan es va anar començar a produir una disminució en el valor de l'indicador, fins a dia d'avui, que continua amb la mateixa tendència negativa. Alhora, també s'ha anat produint un creixement de població en el municipi, fet que explicaria en certa mida la circumstància anterior.

En consonància, també a l'any 2016, va ser impulsat per l'Ajuntament de Cornellà el projecte estratègic Cornellà Natura. El projecte ha aconseguit augmentar la superfície d'espais verds urbans en el període 2016-2020. L'any 2016 el municipi de Cornellà de Llobregat comptava amb 83,86 ha. d'espais lliures públics, entesos com a espais verds, superfície que representava un 12,15 % sobre el total del municipi. L'any 2020, el municipi de Cornellà de Llobregat compta amb 128,83 ha. d'espais lliures públics, superfície que representa un 16,36 % de superfície respecte la total del municipi.

Tot i aquest augment dels espais verds al municipi, fruit del treball de Cornellà Natura, la percepció negativa de la població del municipi cap als espais verds urbans ha augmentat, com s'ha pogut analitzar a l'enquesta de satisfacció dels serveis municipals de l'any 2021. A més, existeix també un augment percentual de la demanda de la població cap a nous projectes relacionats amb la nova creació i millora dels espais verds existents al municipi. Aquesta opinió negativa i demanda d'espais verds urbans pot estar lligada a l'augment de conscienciació ambiental de la població i coneixement dels serveis ecosistèmics que els espais verds urbans aporten o realment per la infructuosa gestió i planificació d'aquests.

A més, la tendència i trajectòria que l'Ajuntament de Cornellà té prevista seguir no ajuda a complir els paràmetres establerts per l'Organització Mundial de la Salut (OMS) ni a contentar als seus ciutadans, creant més espais verds urbans accessibles per a tota la població i actuant fent èmfasi als barris més densos amb menor qualitat en el seu espai públic. L'Ajuntament de Cornellà té previst urbanitzar el Pla ARE Ribera-Salines de cara al 2023, construint en l'última zona natural i agrícola del municipi, comportant així greus impactes ambientals i socials, apostant pels beneficis econòmics. La pèrdua dels serveis ecosistèmics de la zona, com l'aprovisionament d'aliments i l'oportunitat i potencialitat recreativa, la pèrdua irreversible d'un espai de transició entre l'espai urbà consolidat i l'espai natural del riu, l'augment de població a la ciutat més densa del Baix Llobregat i els riscos d'inundació són les principals preocupacions de la població que es troba al cas del projecte de futur.

En definitiva, el treball ha permès constatar la importància dels espais verds en entorns urbans i la necessitat de considerar-los com un element prioritari en la planificació urbanística, de manera molt especial en entorns metropolitans densament poblats i amb grans dèficits d'espais verds, com és el cas analitzat de Cornellà de Llobregat.

5. Bibliografia

Agència d'Ecologia Urbana de Barcelona (2012). Madrid: Ministerio de Fomento. Gobierno de España. Certificación del Urbanismo Ecológico. *Guía Metodológica para los Sistemas de Auditoría, Certificación o Acreditación de la Calidad y Sostenibilidad en el Medio Urbano..* Disponible a: <https://www.upv.es/contenidos/CAMUNISO/info/U0596879.pdf>

Agenda Urbana Española (2019). Madrid: Ministerio de Transportes, Movilidad y Agenda Urbana. Gobierno de España. *Datos descriptivos de la Agenda Urbana Española.* Disponible a: https://www.aue.gob.es/recursos_aue/2019-02-01_anexo_datos_descriptivos.pdf

Ajuntament de Barcelona (2010). *El verd: plantejament i diagnosi.* Annex 2. Disponible a: https://www.biofund.org.mz/wp-content/uploads/2018/11/1543410536-F1987._ANNEX%20EL%20VERD%20PLANTEJAMENT%20I%20DIAGNOSI%20Barcelona_%20maig%202010%20Annex%20Diagnosi%20Verd%20Bcn.Pdf

Ajuntament de Barcelona (2017). *Arbres per viure. Pla director de l'arbrat de Barcelona 2017-2037.* Disponible a: https://5.135.88.25/jspui/bitstream/11703/101548/3/Pla_arbrat_2017.pdf

Ajuntament de Barcelona (2020). *Pla del verd i de la biodiversitat de Barcelona 2020.* Disponible a: <https://ajuntament.barcelona.cat/ecologiaurbana/sites/default/files/Pla%20del%20verd%20i%20de%20la%20biodiversitat%20de%20Barcelona%202020.pdf>

Ajuntament de Cornellà (2013). *Anuari: Xifres 2013.* Disponible a: http://arxiu.aj-cornella.org/GovernObert/Varis/Anuario_estadistica_2013.pdf

Ajuntament de Cornellà (2014). *Anuari: Xifres 2014.* Disponible a: http://arxiu.aj-cornella.org/GovernObert/Varis/Anuario_estadistica_2014.pdf

Ajuntament de Cornellà (2016). *Anuari: Xifres 2016.* Disponible a: http://arxiu.aj-cornella.org/GovernObert/Varis/Anuari_2016.pdf

Ajuntament de Cornellà (2017). *Anuari: Xifres 2017.* Disponible a: <http://arxiu.aj-cornella.org/GovernObert/Varis/Anuari2017.PDF>

Ajuntament de Cornellà (2018). *Anuari: Xifres 2018.* Disponible a: http://arxiu.aj-cornella.org/GovernObert/Varis/Anuari_2018.pdf

Ajuntament de Cornellà (2021). *Cornellà Natura.* Disponible a: <https://www.cornella.cat/ca/viure-a-cornella/cornella-natura/cornella-natura/el-projecte-cornella-natura>

Ajuntament de Cornellà (2021 b). *Cornellà Natura. Els eixos verds*. Disponible a: <https://www.cornella.cat/ca/viure-a-cornella/cornella-natura/cornella-natura/el-projecte-cornella-natura/els-eixos-verds>

Ajuntament de Cornellà (2021 c). Enquesta de satisfacció sobre els serveis municipals a Cornellà de Llobregat. Informe de resultats. Març, 2021. Gabinet d'Estudis Socials i Opinió Pública (GESOP). Disponible a: http://arxiu.aj-cornella.org/GovernObert/Avaluacio/Enquestes/Cornella2020_Informe.pdf

Àrea Metropolitana de Barcelona (2016). *Els valors ambientals i socials dels parcs*. Disponible a: <https://www.amb.cat/web/territori/actualitat/publicacions/detall/-/publicacio/els-valors-ambientals-i-socials-dels-parcs/5703575/11656>

Àrea Metropolitana de Barcelona (2016 b). *Mapa de barris metropolitans i de les àrees estadístiques de referència*. Institut d'Estudis Regionals i Metropolitans de Barcelona (IERMB). Descarregat de: <https://iermb.uab.cat/wp-content/uploads/2017/06/16013-Capes.rar>

Àrea Metropolitana de Barcelona (2021). *Normes urbanístiques del Pla General Metropolità*. Disponible a: <https://www.amb.cat/es/web/territori/gestio-i-organitzacio/numamb/detall/-/articlenumamb/article-202---definicio/991049/11656>

Departament de Territori i Sostenibilitat (2009). Generalitat de Catalunya. *Pla director urbanístic de les àrees residencials estratègiques de l'àmbit del Baix Llobregat*. Disponible a: https://territori.gencat.cat/web/.content/home/01_departament/documentacio/territori_urbanisme/ordenacio_territorial/publicacions/Arees_residencials_estrategiques_ARES/04_baix_llobregat.pdf

Departament de Territori i Sostenibilitat (2011). Generalitat de Catalunya. *Àrees Residencials Urbanístiques (ARE)*. Disponible a: https://territori.gencat.cat/ca/01_departament/documentacio/territori-i-urbanisme/ordenacio_territorial/arees_residencials_estrategiques_ares/index.html

Departament de Territori i Sostenibilitat (2016). Generalitat de Catalunya. *Serveis ecosistèmics*. Disponible a: http://mediambient.gencat.cat/ca/05_ambits_dactuacio/patrimoni_natural/infraestructura-verda/serveis-ecosistemics/

Departament de Territori i Sostenibilitat (2019). Generalitat de Catalunya. *Mapa Urbanístic de Catalunya. Estàndard d'intercanvi de dades urbanístiques en format CAD*. Disponible a: https://territori.gencat.cat/web/.content/home/06_territori_i_urbanisme/07_observatori_territori/mapa_urbanistic_de_catalunya/estandard/documents/estandard_intercanvi_dades_cast.pdf

Departament de Territori i Sostenibilitat (2020). Generalitat de Catalunya. *Mapa Urbanístic de Catalunya*. Descarregat de

https://territori.gencat.cat/ca/06_territori_i_urbanisme/observatori_territori/mapa_urbanistic_de_catalunya/serveis_web_i_dades_obertes/descarrega-de-dades/format-shapefile-shp/

Institut Cartogràfic i Geològic de Catalunya (ICGC) (2020). Generalitat de Catalunya. Base municipal 1:5000. Descarregat de: <https://www.icgc.cat/Administracio-i-empresa/Descarregues/Capes-de-geoinformacio/Base-municipal>

Elmqvist, T., Setälä, H., Handel, S. N., van der Ploeg, S., Aronson, J., Blignaut, J. N. de Groot, R. (2015). *Benefits of restoring ecosystem services in urban areas. Current Opinion in Environmental Sustainability*. Disponible a: <https://doi.org/10.1016/j.cosust.2015.05.001>

Fadigas, L. (2009). *La estructura verde en el proceso de planificación urbana*. Ciudades: Revista del Instituto Universitario de Urbanística de la Universidad de Valladolid, (12), 33-47. Disponible a: <https://dialnet.unirioja.es/servlet/articulo?codigo=3212957>

Figols Paz de la Vega, J. (2019). *Estado de inclusión de servicios ecosistémicos en parques urbanos. El caso de la Región Metropolitana de Chile*. Disponible a: https://ddd.uab.cat/pub/trerecpro/2020/23117/FigolsPazdeVegaJoaquin_TFM2020.pdf

García, A. M. (1989). *El parque urbano como espacio multifuncional: origen, evolución y principales funciones*. Disponible a: <https://dialnet.unirioja.es/descarga/articulo/1454199.pdf>

Generalitat de Catalunya (2021). Portal de dades obertes de Catalunya. Disponible a: <https://analisi.transparenciacatalunya.cat/Urbanisme-infraestructures/Dades-del-mapa-urban-istic-de-Catalunya/epsm-zskb/data>

González, C. P. C. (2004). *El paisaje y los espacios públicos urbanos en el desarrollo de las sociedades*. Centro Nacional de Educación Ambiental. Pàg. 1-12. Disponible a: <https://digital.csic.es/bitstream/10261/24580/1/El%20paisaje%20y%20los%20espacios%20p%C3%ABlicos%20en%20el%20desarrollo%20de%20las%20sociedades.pdf>

González, C. P. C. (2011). *Áreas verdes en las ciudades: nuevas formas de entender la naturaleza urbana*. *Ambienta: la revista del Ministerio de Medio Ambiente*, (97), 46-65. Disponible a: <https://dialnet.unirioja.es/servlet/articulo?codigo=3800774>

La Notte, A., D'Amato, D., Mäkinen, H., Paracchini, M. L., Liqueste, C., Egoh, B., Crossman, N. D. (2017). *Ecosystem services classification: A systems ecology perspective of the cascade framework*. *Ecological Indicators*, 74, 392–402. Disponible a: <https://doi.org/10.1016/j.ecolind.2016.11.030>

Lovell, S.T., Taylor, J.R. (2013). *Supplying urban ecosystem services through multifunctional green infrastructure in the United States*. *Landscape Ecology*, 28 (8), pp. 1447-1463. Disponible a: <https://doi.org/10.1007/s10980-013-9912-y>

- Marlès Magre, J. (2017). *Biodiversitat urbana, la ciutat com un ecosistema: el cas de les ciutats de Barcelona i de Valls*. Disponible a: https://ddd.uab.cat/pub/tesis/2017/hdl_10803_402259/jmm1de1.pdf
- Plataforma Ribera-Salines (2021). *Document inèdit*.
- Romagosa, F., Breton, F., (2017). *El sistema litoral*. Apunts de l'assignatura Geografia del Litoral. Bellaterra: Departament de Geografia (UAB).
- Rueda, S. (2012). El urbanismo ecológico. *Su aplicación en el diseño de un ecobarrio en Figueras*. Agencia de Ecología Urbana de Barcelona.
- Semeraro, T., Scarano, A., Buccolieri, R., Santino, A., & Aarrevaara, E. (2021). *Planning of Urban Green Spaces: An Ecological Perspective on Human Benefits*. Disponible a: <https://www.mdpi.com/2073-445X/10/2/105>
- Swinton, S. M., Lupi, F., Robertson, G. P., & Hamilton, S. K. (2007). *Ecosystem services and agriculture: Cultivating agricultural ecosystems for diverse benefits*. *Ecological Economics*, Vol. 64, pp. 245–252. Disponible a: <https://doi.org/10.1016/j.ecolecon.2007.09.020>
- Unión Europea (2014). *Construir una infraestructura verde para Europa*. Bruselas, Bélgica, 24 pp. doi:10.2779/2738. Disponible a: <https://ec.europa.eu/environment/nature/ecosystems/docs/GI-Brochure-210x210-ES-web.pdf>
- United Nations (2030). Department of Economic and Social Affairs. Sustainable Development. *The 2030 Agenda for Sustainable Development*. Disponible a: <https://sdgs.un.org/2030agenda>

Annexos

Annexos

1. Ampliació de la metodologia

Demografia

La font de les dades de població total i per barris del municipi de Cornellà de Llobregat és l'Ajuntament de Cornellà, qui publica anualment un aplegament de *Xifres*. Aquestes publicacions estan disponibles fins a l'any 2018.

Pel que fa l'any 2020, les dades s'han pogut aconseguir gràcies a una font interna.

Superfície verda

La superfície verda urbana es defineix com la suma de les superfícies de sòl de parcs, espais verds, jardins i zones verdes artificials (Agenda Urbana Española, 2019).

L'objectiu d'aquest indicador és calcular la superfície d'espais verds que gaudeix el municipi.

Aquesta superfície verda urbana s'ha calculat i representat a partir del Mapa Urbanístic de Catalunya (MUC) de l'any 2020, descarregat del Departament de Territori i Sostenibilitat (2020), Generalitat de Catalunya.

Espai verd per habitant

L'objectiu d'aquest indicador és establir una dotació mínima d'espai verd per habitant per garantir els serveis ecosistèmics: els beneficis que comporten física i emocionalment a les persones, el seu paper fonamental al medi ambient i la biodiversitat urbana. És necessari planificar una xarxa verda estructurada reservant espais verds (Rueda, 2012).

La superfície verda per habitant es defineix com la superfície de parcs i jardins i altres espais públics dotats de cobertura vegetal (>50% de la seva superfície), de l'àmbit urbà, en relació al nombre d'habitants (Rueda, 2012).

L'OMS recomana un valor mínim de 10 m² d'espai verd per habitant, sent l'objectiu desitjable 15 m² per habitant (Agenda Urbana Española, 2019).

El càlcul consisteix en dividir la superfície verda (m²) entre la població, ja sigui total o d'un determinat barri. La unitat de càlcul és: m²/habitant (Agenda Urbana Española, 2019).

Els paràmetres d'avaluació són: que el valor mínim sigui de 10 m²/habitant. El valor desitjable és 15 m²/habitant. Aquest paràmetre és la superfície verda per habitant que com s'ha de complir, tant per un sector com per a un determinat barri (Agenda Urbana Española, 2019).

Espai verd per habitant en sòl urbà consolidat

Aquest indicador és similar a l'anterior, però el càlcul consisteix en dividir la superfície verda en sòl urbà consolidat (m²) entre la població, ja sigui total o d'un determinat barri. La unitat de càlcul és: m²/habitant (Agenda Urbana Espanyola, 2019). Els paràmetres d'avaluació són els mateixos que l'anterior indicador.

El sòl urbà consolidat (SUC) comprèn aquells terrenys que estan integrats de manera legal i efectiva en el teixit urbà, que han completat el procés de transformació i es troben completament urbanitzats o amb el suficient grau d'urbanització i consolidació que fa que aquests tinguin la condició de solar o que puguin adquirir tal condició mitjançant determinades obres accessòries o simultànies a les d'edificació sense necessitat, per tant, de desenvolupar actuacions integrades d'urbanització o de dotació (Agenda Urbana Espanyola, 2019).

La font de les dades de la superfície d'espais verds en sòl urbà consolidat (m²) del període d'anys 2014-2020 és el Departament de Territori i Sostenibilitat (2020).

Pròximitat simultània a espais verds- Accessibilitat

L'objectiu d'aquest indicador és apropar als ciutadans a una xarxa interconnectada d'espais verds de proximitat per a donar cobertura a les necessitat d'esbarjo i oci (Rueda, 2012). A Europa es recomana que un ciutadà deuria tenir a menys de 300 metres del seu domicili un espai verd de més de 5000 m² perquè es garanteixi l'accessibilitat i la potencialitat de poder realitzar un exercici mínim de 30 minuts (Marlès, 2017). En l'anàlisi del treball es consideren espais verds tots aquells espais més grans de 0.5 ha. com parcs públics, jardins, espais oberts per ús exclusiu dels vianants i places (Rueda, 2012).

S'ha utilitzat aquest indicador amb el motiu d'analitzar l'accessibilitat de la població de Cornellà de Llobregat als espais verds del municipi que compleixen amb aquesta característica de mida. El resultat idoni seria que tota la població del municipi tingués accessibilitat als espais verds d'aquest tipus.

El mapa 4 (Accessibilitat de la població als espais verds de Cornellà de Llobregat, 2020) s'ha realitzat a partir del Mapa Urbanístic de Catalunya (MUC) de l'any 2020, seleccionant els espais amb una superfície major a 0.5 ha. i tenint en compte la zona d'influència, és a dir, el radi de 300 metres.

Arbrat viari

Dins de l'anàlisi s'ha recollit informació ja existent sobre l'arbrat viari del municipi de Cornellà de Llobregat. La font de les dades d'arbrat viari total i per barris del municipi de Cornellà de Llobregat és l'Ajuntament de Cornellà, qui publica anualment un aplegament

de *Xifres*. Aquestes publicacions estan disponibles fins a l'any 2018. Del barri Riera no hi ha dades.

Aquest indicador s'ha inclòs a l'anàlisi del treball perquè la infraestructura verda, com els arbres, són importants fonts de serveis ecosistèmics, destacant en la seva funció reguladora i social de l'ombra que proporciona a la població. Tenir una adequada densitat d'arbratge als carrers pot propiciar a una millora local dels corredors urbans (Rueda, 2012).

2. Annexos estadístics

Taula 1. Població de Cornellà de Llobregat per barris en el període 2014-2020

Barris	Any	Població	Representació (%)	Superfície (km²)	Representació (%)	Densitat (hab./km²)
Almeda-Famades	2014	5.857	6,72	2,53	36,60	2.317,86
Centre		15.290	17,53	0,50	7,20	30.865,32
Fontsanta-Fatjó		6.380	7,32	0,88	12,80	7.251,42
Gavarra		21.703	24,88	0,59	8,60	36.754,41
el Pedró		7.121	8,16	0,57	8,20	12.568,28
Riera		5.957	6,83	1,24	18,00	4.785,67
Sant Ildefons		24.909	28,56	0,60	8,60	41.788,93
Cornellà de LL.		87.217	100,00	6,90	100,00	12.640,14
Almeda-Famades	2016	5.990	6,70	2,53	36,60	2.370,50
Centre		15.314	17,70	0,50	7,20	30.913,77
Fontsanta-Fatjó		6.521	7,40	0,88	12,80	7.411,68
Gavarra		21.846	25,20	0,59	8,60	36.996,58
el Pedró		7.238	8,30	0,57	8,20	12.774,78
Riera		5.854	6,60	1,24	18,00	4.702,92
Sant Ildefons		24.769	28,00	0,60	8,60	41.554,05
Cornellà de LL.		87.532	100,00	6,90	100,00	12.685,80
Almeda-Famades	2018	6.321	7,08	2,53	36,60	2.501,49
Centre		15.403	17,26	0,50	7,20	31.093,43
Fontsanta-Fatjó		6.524	7,31	0,88	12,80	7.415,09
Gavarra		22.204	24,88	0,59	8,60	37.602,86
el Pedró		7.427	8,32	0,57	8,20	13.108,36
Riera		5.897	6,61	1,24	18,00	4.737,46
Sant Ildefons		25.463	28,53	0,60	8,60	42.718,35
Cornellà de LL.		89.239	100,00	6,90	100,00	12.933,19
Almeda-Famades	2020	6.545	7,23	2,53	36,60	2.590,13
Centre		15.424	17,05	0,50	7,20	31.135,82
Fontsanta-Fatjó		6.587	7,28	0,88	12,80	7.486,69
Gavarra		22.410	24,77	0,59	8,60	37.951,72
el Pedró		7.509	8,30	0,57	8,20	13.253,09
Riera		5.927	6,55	1,24	18,00	4.761,56
Sant Ildefons		26.070	28,82	0,60	8,60	43.736,69
Cornellà de LL.		90.472	100,00	6,90	100,00	13.111,88

Font: Elaboració pròpia a partir de les dades de l'Ajuntament de Cornellà de Llobregat (2014, 2016 i 2018).

Taula 2. Espais verds de Cornellà de Llobregat l'any 2020

Any	2020
Població	90.472,00
Superfície municipal (m²)	6.900.000,00
Espais lliures públics: EV (m²)	1.128.829,83
Superfície (m²) EV/hab	12,48
Sistema Hidràulic (m²)	319.212,52
EV + SH (m²)	1.448.042,34
Superfície (m²) EV+SH/hab	16,01
Sistema Protecció (m²)	324.201,71
EV + SH+ SP (m²) Sistema d'espais lliures	1.772.244,05
Superfície (m²) EV+SH+SP/hab	19,59
Superfície de EV en sòl urbà consolidat (m²)	820.322,00
Superfície EV per habitant en sòl urbà consolidat (m²/hab)	9,07

Font: Elaboració pròpia a partir del Mapa Urbanístic de Catalunya (MUC) (Departament de Territori i Sostenibilitat, 2020).

Taula 3. Sistema d'espais lliures Cornellà de Llobregat per barris 2020

Barri	Sistema d'espais lliures públics: espais verds				Sistema de protecció				Sistema hidràulic			
	Recompte espais	Superfície (m²)	Superfície del barri (km²)	Representació (%)	Recompte espais	Superfície (m²)	Superfície del barri (km²)	Representació (%)	Recompte espais	Superfície (m²)	Superfície del barri (km²)	Representació (%)
Almeda-Famades	63	404.822,03	2,53	16,02	31	72.781,88	2,53	2,88	2	39.181,60	2,53	1,55
Centre	32	104.765,94	0,50	21,15	21	108.837,37	0,50	21,97	0	0,00	0,50	0,00
el Pedró	36	67.519,86	0,88	7,67	2	778,80	0,88	0,09	0	0,00	0,88	0,00
Fontsanta-Fatjó	32	220.104,53	0,59	37,28	7	33.400,64	0,59	5,66	0	0,00	0,59	0,00
Gavarrà	13	28.399,96	0,57	5,01	0	0,00	0,57	0,00	0	0,00	0,57	0,00
Riera	32	132.386,63	1,24	10,64	22	92.153,85	1,24	7,40	6	280.030,92	1,24	22,50
Sant Ildefons	43	170.830,88	0,60	28,66	5	16.249,17	0,60	2,73	0	0,00	0,60	0,00
Cornellà de Llobregat	251	1.128.829,83	6,90	16,36	88	324.201,71	6,90	4,70	8	319.212,52	6,90	4,63
Total d'espais que conformen el sistema d'espais lliures 347, 00												
Total de superfície sistema d'espais lliures (m²) 1.772.244,05												

Font: Elaboració pròpia a partir del Mapa Urbanístic de Catalunya (MUC) (Departament de Territori i Sostenibilitat, 2020).

Taula 4. Evolució dels espais verds de Cornellà de Llobregat (2014-2020)

Any	2014	2016	2020
Població	87.217	87.532	90.472
Superfície municipal (m²)	6.900.000	6.900.000	6.900.000
Espais lliures públics: EV (m²)	944.046,00	838.600,00	1.128.829,83
Superfície (m²) EV/hab	10,82	9,58	12,48
Sistema Hidràulic (m²)	293.620,12	293.620,12	319.212,52
EV + SH (m²)	1.237.666,12	1.132.220,12	1.448.042,34
Superfície (m²) EV+SH/hab	14,19	12,93	16,01
Sistema Protecció (m²)	49.650,00	49.650,00	324.201,71
EV + SH+ SP (m²) Sistema d'espais lliures	1.287.316,12	1.181.870,12	1.772.244,05
Superfície (m²) EV+SH+SP/hab	14,76	13,50	19,59
Superfície de EV en sòl urbà consolidat (m²)	885.340,00	814.545,00	820.322,00
Superfície EV per habitant en sòl urbà consolidat (m²/hab)	10,15	9,31	9,07

Font: Elaboració pròpia a partir de les dades de l'Ajuntament de Cornellà (2014), Mapa Urbanístic de Catalunya (Departament de Territori i Sostenibilitat, 2020) i Generalitat de Catalunya (2021).

Taula 5. Evolució dels espais verds en sòl urbà consolidat de Cornellà de Llobregat (2014-2020)

Evolució dels espais verds en sòl urbà consolidat de Cornellà de Llobregat (2014-2020)						
	Any	Població	Superfície municipal (m²)	Superfície de EV en sòl urbà consolidat (m²)	Superfície EV per habitant en sòl urbà consolidat (m²/hab)	Compliment OMS
Cornellà de Ll.	2014	87.217	6.900.000	885.340	10,151	Sí
	2015	87.077	6.900.000	881.711	10,126	Sí
	2016	87.532	6.900.000	814.545	9,306	No
	2017	87.626	6.900.000	814.545	9,296	No
	2018	89.239	6.900.000	821.257	9,203	No
	2019	88.592	6.900.000	820.787	9,265	No
	2020	90.472	6.900.000	820.322	9,067	No

Font: Elaboració pròpia a partir de Generalitat de Catalunya (2021).

Taula 6. Evolució dels espais verds de Cornellà de Llobregat per barris 2014-2020

Evolució dels espais verds de Cornellà de Llobregat per barris 2014-2020											
Barris	Any	Població	Representació (%)	Superfície (km²)	Representació (%)	Densitat (hab./km²)	Sup. (m²) d'espai verd	Superfície (m²)	% d'espai verd	Sup. (m²) espai verd/habitant	Compliment OMS
Almeda-Famades	2014	5.857	6,72	2,53	36,60	2.317,86	322.787,00	2.526.896,00	12,77	55,11	Si
Centre		15.290	17,53	0,50	7,20	30.865,32	46.140,00	495.378,00	9,31	3,02	No
Fontsanta-Fatjó		6.380	7,32	0,88	12,80	7.251,42	211.544,00	879.828,00	24,04	33,16	Si
Gavarra		21.703	24,88	0,59	8,60	36.754,41	30.175,00	590.487,00	5,11	1,39	No
Pedrò		7.121	8,16	0,57	8,20	12.568,28	51.235,00	566.585,00	9,04	7,19	No
Riera		5.957	6,83	1,24	18,00	4.785,67	143.251,00	1.244.759,00	11,51	24,05	Si
Sant Ildefons		24.909	28,56	0,60	8,60	41.788,93	138.914,00	596.067,00	23,31	5,58	No
Cornellà de LL.		87.217	100,00	6,90	100,00	12.640,14	944.046,00	6.900.000,00	13,68	10,82	Si
Almeda-Famades		2020	6.545	7,23	2,53	36,60	2.590,13	404.822,03	2.526.896,00	16,02	61,85
Centre	15.424		17,05	0,50	7,20	31.135,82	104.765,94	495.378,00	21,15	6,79	No
Fontsanta-Fatjó	6.587		7,28	0,88	12,80	7.486,69	67.519,86	879.828,00	7,67	10,25	Si
Gavarra	22.410		24,77	0,59	8,60	37.951,72	220.104,53	590.487,00	37,28	9,82	No
Pedrò	7.509		8,30	0,57	8,20	13.253,09	28.399,96	566.585,00	5,01	3,78	No
Riera	5.927		6,55	1,24	18,00	4.761,56	132.386,63	1.244.759,00	10,64	22,34	Si
Sant Ildefons	26.070		28,82	0,60	8,60	43.736,69	170.830,88	596.067,00	28,66	6,55	No
Cornellà de LL.	90.472		100,00	6,90	100,00	13.111,88	1.128.829,83	6.900.000,00	16,36	12,48	Si

Font: Elaboració pròpia a partir de les dades de l'Ajuntament de Cornellà (2014) i del Mapa Urbanístic de Catalunya (Departament de Territori i Sostenibilitat, 2020).

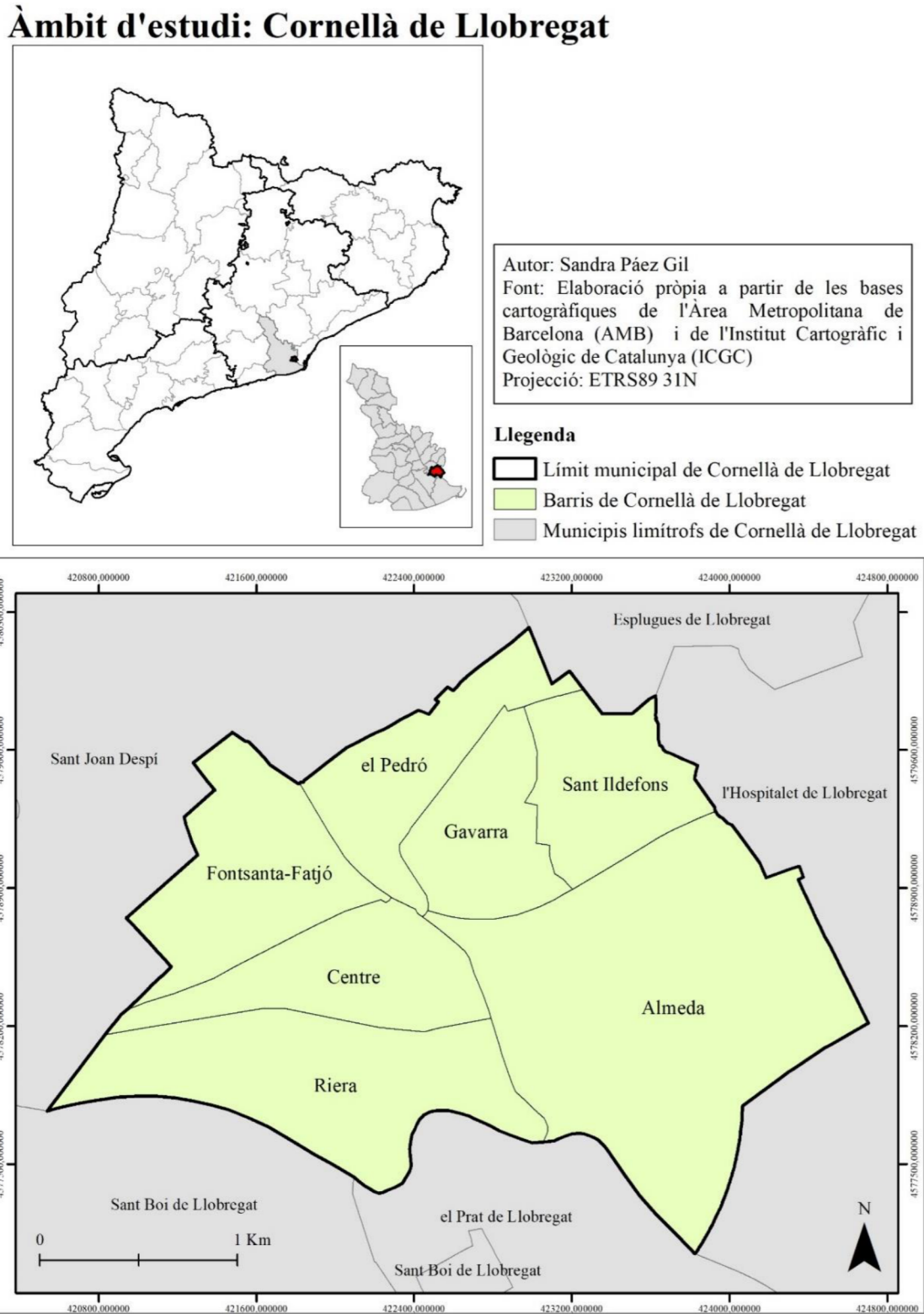
Taula 7. Evolució de l'arbrat viari de Cornellà de Llobregat en el període 2013-2018 per barris

Barri	Any	Núm. Arbres	Representació (%)
Almeda-Famades	2013	6.395	26,499
Centre		4.854	20,114
Fontsanta-Fatjó		3.789	15,700
Gavarra		2.936	12,166
el Pedró		1.879	7,786
Riera		sd	sd
Sant Ildefons		4.280	17,735
Cornellà de LL.		24.133	100,000
Almeda-Famades		2017	6.460
Centre	4.896		19,645
Fontsanta-Fatjó	4.297		17,242
Gavarra	3.060		12,278
el Pedró	1.881		7,548
Riera	sd		sd
Sant Ildefons	4.328		17,366
Cornellà de LL.	24.922		100,000
Almeda-Famades	2018		6.341
Centre		4.883	19,714
Fontsanta-Fatjó		4.252	17,167
Gavarra		3.073	12,407
el Pedró		1.891	7,635
Riera		sd	sd
Sant Ildefons		4.329	17,477
Cornellà de LL.		24.769	100,000

Font: Elaboració pròpia a partir de les dades proporcionades per l'Ajuntament de Cornellà (2013, 2017 i 2018)

3. Annexos cartogràfics

Mapa 1. Àmbit d'estudi: Cornellà de Llobregat



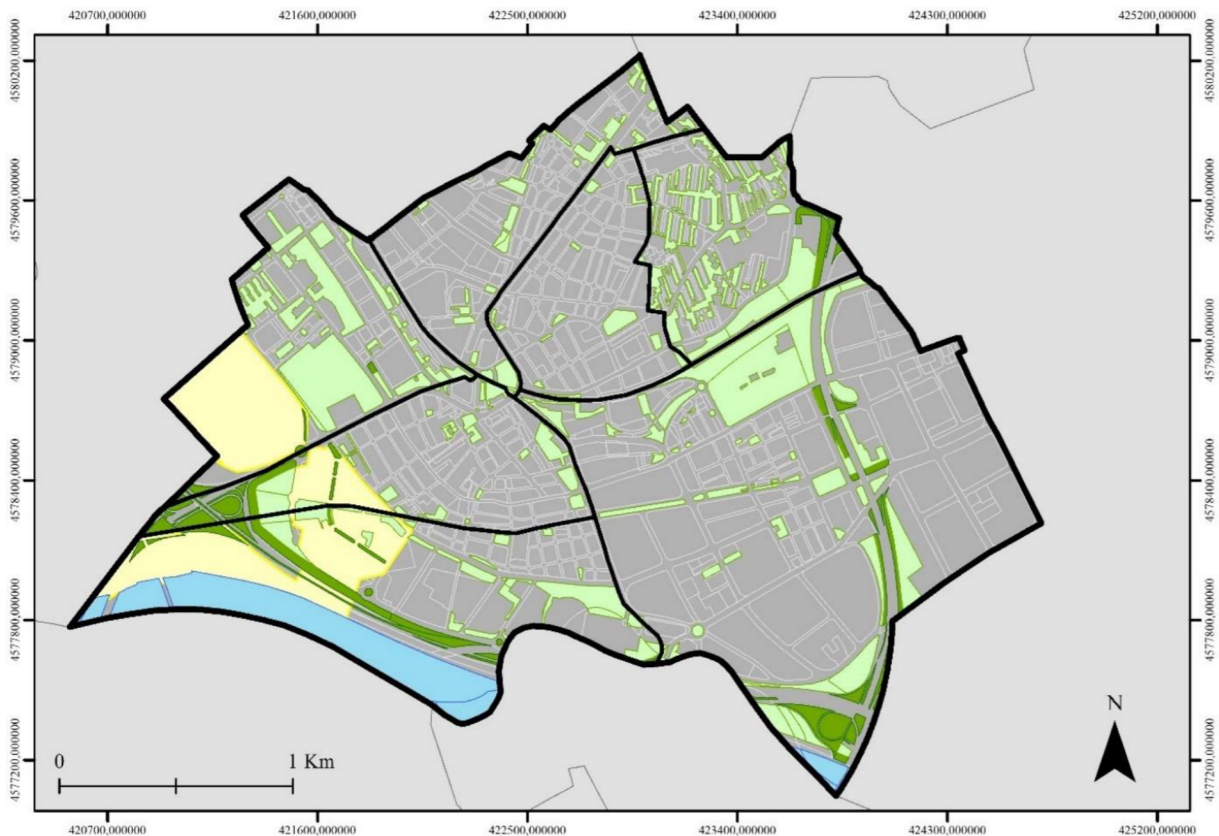
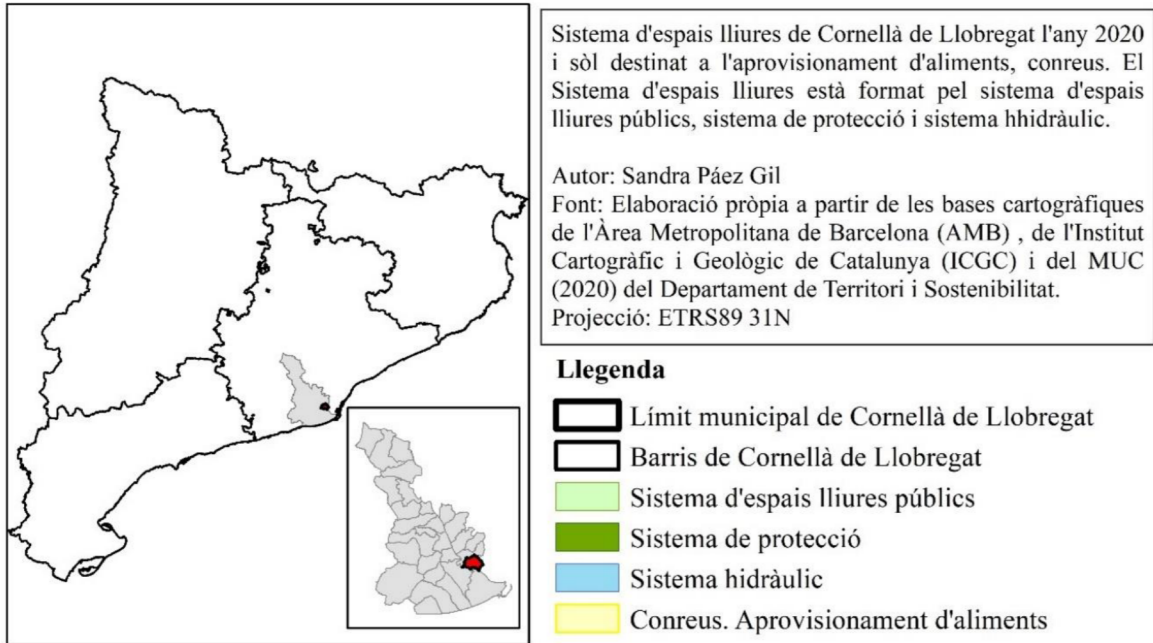
Mapa 2: Eixos verds del projecte Cornellà Natura.



Font: Ajuntament de Cornellà. Cornellà Natura (2021 b). Els eixos verds.

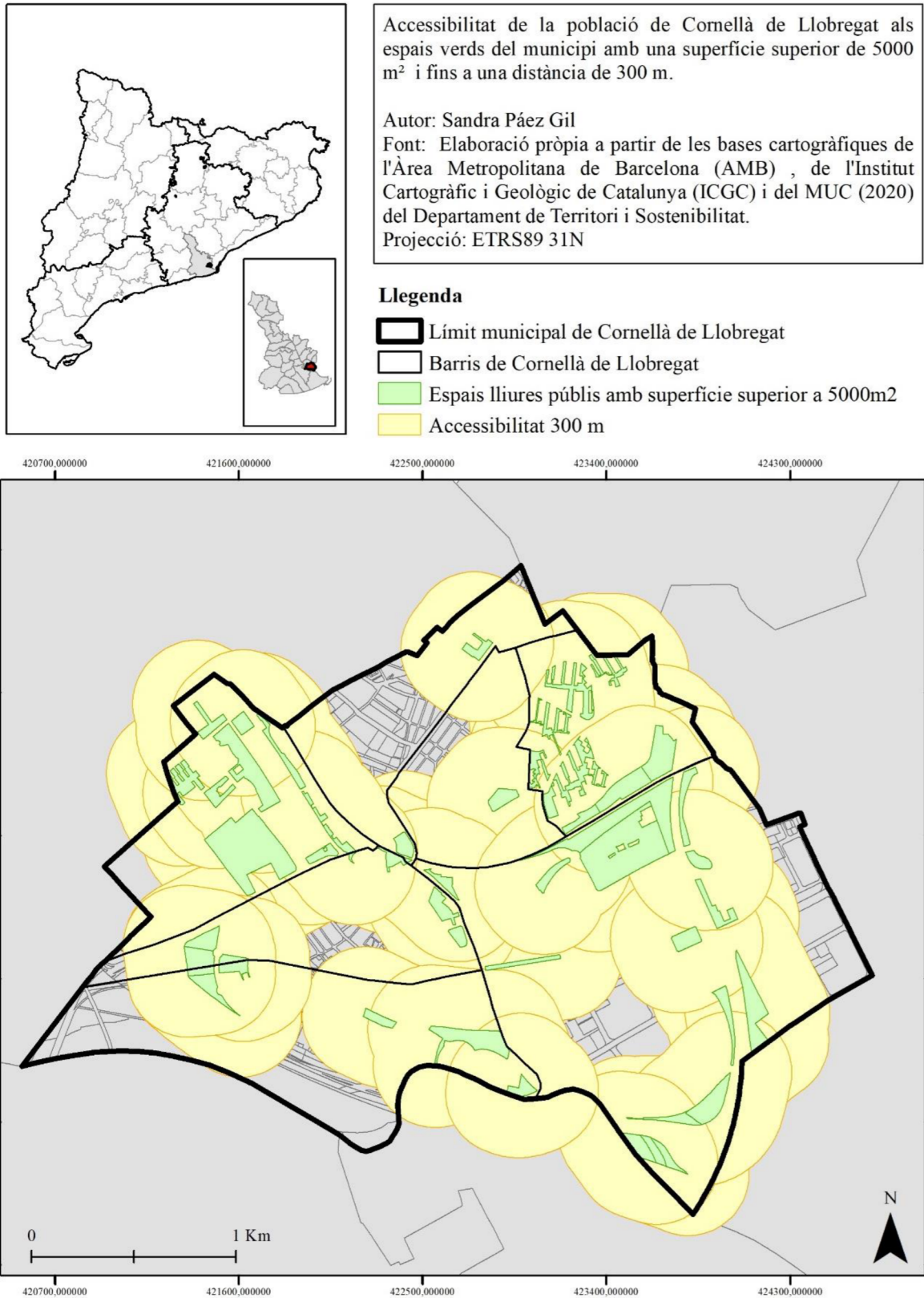
Mapa 3. Sistema d'espais lliures de Cornellà de Llobregat, 2020

Espais verds de Cornellà de Llobregat, 2020



Mapa 4. Accessibilitat de la població als espais verds de Cornellà de Llobregat, 2020

Accessibilitat de la població als espais verds urbans



Mapa 5. Zonificació del Pla ARE Ribera-Salines



Font: Departament de Territori i Sostenibilitat (2009).

Mapa 6. Zonificació detallada del Pla ARE Ribera-Salines



Font: Departament de Territori i Sostenibilitat (2009).

4. Entrevistes

Entrevista núm. 1.

Entrevista a personal tècnic (PT), anònim, de Cornellà Natura.
Entrevista feta el 13/05/2021

S: El TFG es titula “Anàlisi dels espais verds de Cornellà de Llobregat”. L’objectiu és analitzar els espais verds de Cornellà de Llobregat de manera geogràfica i des del punt de vista de la planificació.

El treball s’estructura en dues parts: el marc teòric i el pràctic. En el teòric tracto un primer apartat de conceptualització, el segon sobre els serveis ecosistèmics dels espais verds i un tercer sobre la planificació d’aquests espais. En la part pràctica el propòsit és estudiar l’estat de la qüestió actual dels espais verds urbans de Cornellà de Llobregat per determinar i desenvolupar coneixements pel futur. La metodologia que empraré en aquesta part pràctica és la combinació d’indicadors i cartografia, és a dir, quantitativa, amb entrevistes de caràcter qualitatiu.

Vosaltres treballeu la infraestructura verda i els espais verds per separat? O treballeu la infraestructura verda, que ho inclou tot?

PT: Nosaltres treballem precisament amb infraestructura. Cornellà Natura treballa molt la infraestructura verda, que òbviament també actua a parcs municipals i jardins, però on sobretot nosaltres estem renaturalitzar és a l’espai públic. I sobretot treballem el que és la connexió entre aquests parcs aquests espais verds.

Això no vol dir que no haguem treballat parcs: vam renaturalitzar el parc de Rosa Sensat, vam fer actuacions al Canal de la Infanta i pròximament també farem actuacions al parc de Can Mercader. A aquesta millora nosaltres li diem "increment i millora del verd a espais ja existents". No és la creació de nous espais verds sinó la millora i increment del verd en aquests espais. Però com que el nostre principal objectiu és renaturalitzar, intentem incrementar el verd a l'àmbit viari perquè aquest verd dels parcs i jardins el podem millorar, treballar i demés, però, ja hi ha verd.

Però bé està molt bé que facis la diferenciació d'espais verds i infraestructura verda perquè és veritat que ens anem molt a infraestructura verda perquè és com el que s'està treballant més i el que també està com més de moda, no? En certa manera és com si directament haguéssim deixat els espais verds.

S: Abans de preguntar-te algunes dades m’agradaria que m’expliquessis una mica l’origen del projecte i com us organitzeu dins d’aquest.

PT: Nosaltres tenim aquesta ruta (assenyalant en el mapa *Cornellà Natura* els eixos verds). Es van triant actuacions només a partir d'aquesta ruta. S'hi revisen les necessitats i s'actua. Jo crec que l'equip de govern té molt coneixement de què passa al territori. Aleshores moltes vegades anem a actuar a aquest carrer perquè hi ha una necessitat per això o per això altre i es treballa molt. Sí que nosaltres anem proposant també

tècnicament, diem potser estaria bé reurbanitzar aquest carrer, o potser és una oportunitat continuar-ho i si anem veient oportunitats i és l'equip de govern qui tria on es fan aquestes actuacions.

Treballem o bé amb l'àrea metropolitana, que ens ajuden a desenvolupar els projectes. Ens organitzem administrativament amb l'àrea metropolitana o bé es treballa internament des dels equips de treball de l'Ajuntament.

El que fem primer són com avantprojectes, després es concursa el projecte executiu i després s'executa. En total són dos o tres anys, tot això.

Anem treballant amb diferents espais: actuacions de més magnitud com pot ser l'Avinguda dels Alps o tal, o actuacions d'un tros de carrer i demés. I ara amb el tema de pandèmia el que vam incorporar va ser una mica de tàctic. Aleshores doncs anem treballant a escala d'anar veient on hi ha necessitat, i actuant sempre amb aquests criteris de reduir espai de vehicle privat, incorporar verd i guanyar espai per a les persones. No és per reduir l'espai del vehicle privat sinó guanyar espai per a les persones i per a la mobilitat activa. I tot això vinculat a millorar la qualitat ambiental de tot el municipi.

És una mica així com treballem, conjuntament amb Planejament, amb Espai Públic... nosaltres som una àrea molt transversal. També fem actuacions a nivell intern, en temes de biodiversitat i també portem tota la part de relació amb la ciutadania, d'explicar el projecte, juntament amb l'equip de medi ambient.

La planificació dels espais verds precisament entra molt l'àrea metropolitana. La gestió de Can Mercader és compartida, però la resta de parcs, excepte el parc de la infanta, és una gestió molt compartida. És interessant perquè l'AMB estableix uns criteris de biodiversitat, llavors és molt interessant oferir aquesta gestió compartida

S: D'acord. I quin departament impulsa les idees?

PT: Les idees provenen de planejament i nosaltres som com els executors d'aquesta idea. Amb Planejament i Espai Públic són amb els que treballem més, i amb Guàrdia Urbana, per la part de mobilitat. Treballem l'execució d'aquesta transformació.

S: A l'equip de Cornellà Natura, quants sou? Sou tots ambientòlegs?

PT: Nosaltres som de l'àrea d'actuació i estudis ambientals i som un arquitecte, una ambientòloga, la cap que és ambientòloga també, un tècnic de mobilitat i un administratiu. Abans teníem una altra arquitecta, però al final se'n va anar per reestructuració a projectes d'Espai Públic. Però és això, treballem molt amb les altres àrees, és com un treball molt transversal.

S: Teniu o està previst realitzar un Pla Director del Verd?

PT: No tenim Pla Director del Verd, però anem fent. Al final són establir uns criteris i unes directrius. El que tenim demanat és un inventari del total de l'arbrat. No tenim previst fer un Pla Director del Verd, de moment no.

S: Cornellà Natura està coordinat amb els municipis limítrofs? Seguiu direccions de l'AMB o de la Generalitat de Catalunya?

PT: Sí. De fet el projecte està presentat com Cornellà Natura dins d'una metròpoli verda. I això es combina molt. Nosaltres treballem molt amb l'àrea metropolitana. Gairebé tots els nostres projectes els fem amb l'AMB i també amb l'Ajuntament.

Crec que totes les ciutats metropolitanes estem avançant cap a ciutats més sostenibles. Potser uns ho fan d'una manera i nosaltres ho fem a través de Cornellà Natura. L'Hospitalet per exemple, està fent molts avenços en la gestió de l'aigua freàtica. Potser nosaltres hem fet més avenços en zona canalització, però al final ens n'hem nodrint els uns als altres. L'àrea metropolitana i la Diputació ens serveixen per unir-nos, unint nous criteris i treballant de manera conjunta. Òbviament al final treballes el teu municipi, però sí que amb aquesta visió conjunta tens un impacte sobre el municipi del costat

S: He vist que vau guanyar el premi d'European Green Leaf al 2019. Suposo que aquest premi us motiva encara més amb la vostra tasca. Creus que aconseguireu els vostres objectius al marc de temps plantejat?

PT: Jo ja no em plantejo l'horitzó 2026, em plantejo 2030 i més amb l'any de pandèmia que hem tingut. De mica en mica. La intenció és anar incrementant el verd i millorar-ne la qualitat de l'espai. Això sí que és seguríssim, i cada vegada que fem una actuació, incrementem el verd i hi posem allà on podem, incrementem la vegetació.

S: A partir del MUC (2020) he identificat les hectàrees de superfície d'espais lliures públics, entesos com a parcs i jardins (espais verds urbans). Aquesta dada és de 102,6885 ha. És a dir, 1,026 km² en un municipi de 6,90 km². Correspon amb les vostres dades?

PT: Ara mateix no t'ho sé dir.

S: Relacionat amb aquesta xifra, he calculat la superfície d'espais verds (parcs i jardins) per habitant. La dada és 11.417 m² per habitant, xifra que es troba dins de la ràtio de m² d'espai verds que planteja l'OMS, aquesta és una de les qüestions que vull resoldre amb el TFG.

PT: La nostra dada al 2016 de verd per habitant era de 9,75 m²/habitant i el que volíem en principi és que al 2026 fos de 15 m²/habitant .

Aquest indicador marcat entre 10 i 15 m² l'hem de calcular pel sòl urbà, li diem "superfície de verd a sòl urbà per habitant". Calculat d'aquesta manera surt més baix òbviament. Ho volem calcular així perquè a nosaltres el que ens interessa és la superfície de verd que està propera a la ciutadania. Pots tenir 50 hectàrees de bosc, però si a la ciutat no tens res, no tens els beneficis, no tens els serveis ecosistèmics.

S: L'OMS recomana que s'ha de tenir accés a almenys un espai verd de 0,5 ha. a 300 metres de casa. Aquesta dada l'heu comprovat per a planificar les actuacions?

PT: Aquesta dada l'estem calculant, però nosaltres vam baixar una miqueta la superfície (els 0.5 ha), perquè clar, Cornellà és petit, és de 7 km².

S: A l'hora de calcular aquest indicador, teniu en compte la densitat de cada barri?

PT: No, en aquest indicador tenim en compte la distància només. On sí que tenim en compte el barri és a la distribució de verd urbà, però considerant tot: verd viari, infraestructura verda, espais verds, tot. Perquè sí que, aquest 10-15m² l'has d'aconseguir tant de tot el municipi però també de cada barri. De fet el verd a Sant Ildefons és alt eh, però és un verd poc accessible, són interblocs. Surt molt més baix el de Gavarra que el de Sant Ildefons, el percentatge de verd. Però és això, nosaltres mirem verd urbà per barri, per habitant i per barri, per anar avançant a cada barri per aconseguir aquest objectiu, però no només de parcs, sinó de verd en general.

(Assenyalant el mapa *Cornellà Natura*) Aquests són els eixos verds, que és la planificació de la infraestructura verda en aquest cas, en els pròxims anys, del 2016 – 2026. Jo crec que estarem tota la dècada desenvolupant projectes i que, de fet és l'estratègia per esdevenir una ciutat més verda i sostenible. I no només treballem el verd, sinó que també treballem la mobilitat, l'aigua, la transició energètica, el canvi climàtic i altres.

S'han traçat uns eixos, que el que fan és unir els parcs i equipaments de la ciutat a través de la infraestructura verda, però que en realitat no vol dir que aquí no podem fer una actuació (assenyalant altres punts del plànol que no estan a dins dels eixos verds). Simplement és la visió de cap on vols anar. Hi ha algunes actuacions com per exemple l'Avinguda dels Alps que ens serveix com a guia, cap on hem d'anar.

Aleshores, tota aquesta part de *Siemens*, aquí hi haurà una gran reurbanització on guanyarem espais verds. Aquí segurament sí que ens donarà per incrementar el verd de la ciutat amb vegetació, no un bosc però, potser un parc, encara que un parc petit perquè Cornellà és petit, no té molt espai i té poc espai lliure. Però em refereixo que l'increment es farà més en aquestes zones d'enllaç o vegetant certs espais que ara no tenen vegetació o millorant aquesta vegetació. Això també és un altre aspecte.

Nosaltres mirem molt d'incrementar la vegetació, però sobretot de millorar-la perquè hi ha espais on durant molt de temps s'ha fet una jardineria, en certa manera, amb pocs serveis ecosistèmics, molt dura i resistent. Les espècies són plantades per resistir, però ens aporten poca biodiversitat, són poc purificadores de l'aire, no aporten molta frescor... Aleshores nosaltres intentem fer canvis en aquesta vegetació, de manera que fomenti la biodiversitat i ens aportin serveis ecosistèmics.

Aquest és el plànol fonamental i sí que tenim aquests espais verds, que aquí per exemple, (assenyala mapa) al Parc de Can Corts estem treballant molt la biodiversitat. Al Can Mercader, molt emblemàtic, hem incrementat el verd, la sensació de verd, però, també l'ús per part de les persones d'aquest verd. Hem generat espais d'estar per apropar aquest verd a la gent. Per altra banda el que ens passa a Sant Ildefons, tenim molt verd, però el tenim molt tancat, tot està amb tanques, molt delimitat, i per això hi ha poca sensació de verd. Però clar, aquí també hi ha un tema de civisme.

S: Quan realitzeu actuacions com peatonilitzacions, amb el propòsit de mobilitat activa i sostenible a més l'aprofiteu per a renaturalitzar?

L: Sí. El Cornellà Natura són tres àmbits: la renaturalització, la mobilitat sostenible i el calaix dels recursos, l'aigua, residus i la transició energètica. I transversal a tot això està el canvi climàtic. Per una banda la mitigació i per altra l'adaptació. Tota aquesta infraestructura verda està molt vinculada a l'adaptació del canvi climàtic. Cada cop que fem una actuació pensem en tot, tenim una mirada holística, perquè al final tot està vinculat.

En aquests espais (assenyalant el mapa) on que sí que hi ha un canvi de planejament és aquí, *Siemens* i *Tintes Especiales*, sí que podem aprofitar per incrementar el verd de manera substancial, però tota la resta d'aquí s'haurà de millorar incrementant el verd en la mesura del possible. Tota la resta serà molt viari, serà a partir de, per exemple, el Carrer Avellaners: vam transformar-lo i vam aprofitar per millorar l'accessibilitat d'aquell carrer però, també per incrementar el verd en aquella zona. Que és un increment molt minoritari, però és l'espai que tenim. De mica en mica tot això va sumant per l'increment del verd.

Normalment l'aconseguim reduint carrils de circulació i guanyant aquest espai per la vegetació. Per una banda guanyem vorera pels vianants, per la mobilitat activa i sostenible i per l'altra banda, guanyem espai pel verd. D'aquesta manera doncs anem transformant la ciutat cap a una qualitat ambiental de millors estàndards.

S: Com s'afrenta l'alta densitat de Cornellà en el planejament dels espais verds i infraestructura verda?

PT: Tenint en compte el verd per habitant, i sobretot tenint en compte moltes actuacions on hi ha més densitat de població, per exemple Sant Ildefons és molt prioritari i gairebé on realitzem més actuacions. Gavarra... a tota aquesta part detectem. Sí que és veritat que sobretot a Gavarra i al Pedró hi ha poca oportunitat d'increment del verd perquè el barri està molt densificat hi ha molt poc espai. Però bé, al Pedró sí que es guanyarà espai amb el pla de la *Siemens* i *Tintes Especiales*. A Gavarra en canvi, hauria d'incrementar-se el verd de manera molt en vertical.

Es té en compte òbviament la densitat perquè necessites incrementar molt més el verd. De totes maneres la densitat des del punt de vista de la sostenibilitat no és dolenta, la densitat de població et permet la mobilitat activa, ofereix com alguns serveis per a la ciutat, però sí que és veritat que tens menys espai per vegetar. S'ha d'anar guanyant en peatonalització. Però això ja és de cara al futur

S: Heu comprovat d'alguna manera els serveis ecosistèmics dels espais verds a Cornellà? Teniu els indicadors calculats com els té l'AMB?

PT: Els indicadors dels serveis dels ecosistemes dels parcs s'estan fent des de l'àrea metropolitana, que són els que fan la gestió dels parcs. De Cornellà s'estan calculant sobre tres parcs.

S: Teniu constància de l'existència de barris que reclamin espais verds?

PT: Crec que acaben de sortir les enquestes del GESOP i sí que surt els espais verds com un tema que la gent va reclamant, que a nosaltres ja ens interessa que reclamin aquest tema, tot el que sigui incrementar el verd.

S: I noteu diferència respecte a la percepció que té la població dels espais verds i una disminució de la reclamació d'aquests, després dels quatre anys d'existència del projecte de Cornellà Natura?

PT: Això és un tema molt subjectiu. Per això necessites uns indicadors que et marquin cap on has d'anar i que tu puguis dir doncs estem bé o no estem bé, perquè la percepció de la gent al final és molt subjectiva.

Per exemple, on jo visc sé que hi ha un dèficit de verd. Però jo sé que hi ha un dèficit de verd perquè a part de notar-ho, ho sé per l'indicador, perquè el tant per cent de verd per habitant és molt baix.

Jo crec que hem d'anar més cap a aquests criteris objectius perquè la percepció de les persones... hem de vigilar amb l'opinió i amb la percepció. Sobretot com a gestors municipals hem d'anar cap a dades perquè la percepció de cadascú pot ser certa o no. També com a gestors hem de vigilar amb les xarxes socials, hem de vigilar molt perquè es fa molt ressò de moltes coses que potser després amb les dades no són veritat o al revés, les dades diuen una cosa que la ciutadania no està percebent.

És per això que estem fent aquest sistema d'indicadors: per tenir unes dades objectives, de defensa, per primer saber cap on has d'anar, i segon poder defensar els teus arguments també. No només defensar, perquè a vegades jo crec que és positiu que la gent reclami espais verds, espais amb biodiversitat, i que la gent sigui conscient de l'impacte que té a la ciutat, els serveis ecosistèmics dels espais verds.

És molt important perquè durant molt de temps la queixa ha estat més al revés, sobretot quan es tocava una mica el vehicle privat doncs, se't llençaven a sobre. Està bé que hi hagi veus que apostin més per una ciutat més amable.

De totes maneres jo crec que sobretot necessitem ciutadania activa en general, no tenir només queixes sinó també que sigui activa, que pensin "doncs anem a construir entre tots aquesta ciutat, tots volem el mateix, tots volem que la ciutat millori, anem a fer-ho entre tots."

Amb la creació de moviments es barreja el partidisme, es barreja la política. Com a moviment ciutadà pots reclamar el que vulguis, però has de tenir també el teu fonament científic en certa manera. Instaurar-se en la queixa no és molt constructiu, sincerament, ni per part d'alguns ni per part dels altres. Crec que és millor construir i veure les coses bones que es fan i les coses que no estan bé ser constructiu i ja està.

S: Què penseu sobre el barri Ribera-Salines? Cornellà Natura està d'acord amb aquesta construcció? Suposa la pèrdua de l'últim espai verd i lliure del municipi.

PT: A nosaltres tècnicament no ens ha arribat aquesta notícia. No sabem ni si està previst ni si no... ni què es vol fer...sí que saben de l'existència d'aquest col·lectiu ciutadà

que ha començat com a recuperar aquest espai i això, però nosaltres tècnicament no ens ha arribat res.

Igual que per exemple, tota aquesta part de *Siemens* o *Tintes Especiales* sí que n'hem parlat amb planejament... d'aquesta (Ribera-Salines) no hem parlat res.

Sí que, òbviament, com treballem al municipi doncs, estem una mica al cas de què hi ha aquest grup i pot ser que en el passat s'havia parlat, però ara mateix no tenim informació sobre això.

Sempre s'ha sentit rumorologia sobre aquest projecte i això, però des de fora, des de dins de l'Ajuntament no ens ha arribat res. Si no tinc informació és perquè de moment no està previst.

Entrevista núm. 2

Entrevista a Jaume Sánchez López, ambientòleg i principal organitzador de la Plataforma Ribera-Salines. Realitzada el 30 de maig del 2021.

S: Què és la Plataforma Ribera-Salines? Com i quan va néixer la plataforma?

J: La Plataforma Ribera-Salines és una organització de veïns de Cornellà de Llobregat que té com a objectiu aconseguir, mitjançant la participació ciutadana, la protecció de l'última àrea natural i agrícola que queda a la ciutat, actualment afectada per un pla urbanístic. La iniciativa va sorgir durant el mes de febrer arran d'unes trobades entre alguns veïns que, preocupats per la degradació que pateix actualment el sector Ribera-Salines, van proposar dur a terme un projecte comunitari a la zona per intentar revertir aquesta situació i conscienciar la ciutadania de la importància de conservar aquest espai.

S: Quines eines tens per aconseguir els teus objectius?

J: El nostre principal objectiu, com ja s'ha dit, és aconseguir la protecció de la zona de la Ribera-Salines com a espai agrícola i natural. Per aconseguir-ho, una de les nostres principals eines és la creació d'un hort col·lectiu obert a tothom, a través del qual podem desenvolupar tot tipus d'activitats que involucrin els veïns i veïnes de Cornellà. D'aquesta manera, pretenem valorar l'espai i que cada vegada més persones sentin la necessitat de preservar-lo. A més de buscar el suport dels veïns de Cornellà també volem teixir relacions amb moviments socials relacionats. Una vegada obtingut el suport suficient entre la població, ens dependrà de nosaltres decidir les accions a prendre per tal d'aconseguir les nostres demandes.

S: Tens el suport d'algun grup polític?

J: A Cornellà de Llobregat hi ha alguns partits polítics de l'oposició que estan en contra del pla urbanístic projectat a la zona de la Ribera-Salines i que proposen solucions similars a les nostres. Com a Plataforma hem elaborat un manifest on deixen clares les nostres intencions, ara caldrà veure si algun d'aquests partits polítics s'hi subscriu. Fins ara, alguns dels seus membres ja s'han incorporat a la Plataforma en la seva capacitat individual.

S: A més de la difusió a les xarxes socials, quines accions penses fer per donar-vos a conèixer?

Properament tindrà lloc la presentació de la Plataforma a través d'un acte públic on presentarem les nostres idees. Paral·lelament a la preparació d'aquest esdeveniment, estem fent un important treball de divulgació al carrer a través del repartiment de fullets i ens estem fent conèixer entre les diferents associacions i entitats de la ciutat. També està prevista la inauguració de l'hort col·lectiu, que volem que sigui de caràcter lúdic i festiu per aconseguir la participació de les famílies amb nens.

S: Què és un hort col·lectiu i quins objectius persegueix dins de la plataforma?

J: Un hort o jardí col·lectiu, al meu entendre, consisteix en un espai comunitari on, a més de cultivar aliments, es poden realitzar tot tipus d'activitats socials a l'aire lliure compatibles amb la naturalesa del lloc, com tallers de bioconstrucció, sessions de ioga, jocs de natura, menjars populars, etc. L'objectiu que persegueix l'hort col·lectiu que estem impulsant des de la nostra plataforma és vincular els veïns amb l'entorn de la Ribera-Salines perquè se sentin identificats amb ell i sentin la necessitat de defensar-lo.

S: Els propietaris de les parcel·les Ribera-Salines són conscients de la futura construcció? Què en penses del pla urbanístic?

J: Hem pogut parlar amb alguns propietaris de la zona i hem vist que hi ha molts dubtes sobre l'execució del pla urbanístic, tot i que la seva posició està clarament a favor de les obres. També cal dir que no hi ha un únic perfil de propietari. Es podrien establir més o menys tres categories. La primera estaria formada pels propietaris descendents de les famílies tradicionalment vinculades a la zona, els pares i avis de les quals es dedicaven al cultiu de la terra. En l'actualitat, a causa de la falta de canvi generacional, els descendents d'aquestes famílies ja no viuen de l'agricultura i, com he dit, donen la benvinguda a la urbanització de la zona perquè esperen rebre majors prestacions de les que actualment obtenen a través del lloguer de les parcel·les.

Un altre tipus de propietari és l'administració pública, a través de diferents empreses i institucions. Lògicament, aquests estan a favor de la urbanització, ja que el projecte urbanístic va ser promogut i aprovat per les administracions públiques, concretament a través de la Generalitat de Catalunya i l'Ajuntament de Cornellà de Llobregat.

Finalment, comptem amb les empreses immobiliàries, que per raons òbvies, estan molt interessades en la construcció d'habitatges nous.

S: El pla urbanístic està present des de l'any 2009, abans de la creació de la plataforma Ribera-Salines, coneixien aquest pla els cornellanencs?

J: El projecte de l'Àrea Residencial Estratègica Ribera-Salines, nom oficial del pla urbanístic, és molt poc conegut pels veïns i veïnes de la ciutat tot i haver estat aprovat durant molts anys. Sembla que la crisi el va paralitzar, tot i que recentment el govern local està intentant explicar els beneficis del que suposaria aquest pla per a la ciutat, ja que segons l'ajuntament, l'ARE Ribera-Salines és la peça clau del pla d'habitatge per al període 2020-2030.

S: Què implicaria el canvi en la consideració de la zona com a sòl urbanitzable a sòl rústic?

J: Seria un impediment legal per poder construir a la zona en el futur. Precisament perquè al Pla General Metropolità del 1976 es va qualificar aquesta zona com a urbanitzable és

per això que avui s'ha aprovat un pla que preveu la construcció de tot un barri en una de les ciutats més denses de Catalunya.

S: En el pla urbanístic es contempla la creació d'espais verds. Tot i així, la realització del pla comporta un gran risc ambiental?

J: La creació d'espais verds... La zona ja és un espai verd, i el que el pla preveu és una reducció dràstica d'aquest. No és just parlar de la creació d'espais verds quan el que realment es farà és mantenir uns petits fragments de zones enjardinades enmig d'un barri construït sobre el que abans eren camps i zones verdes naturals.

És evident que la Ribera-Salines pateix els efectes de la degradació i que requereix inversions, però no creiem que aquests canvis hagin d'anar en la direcció proposada per l'ajuntament, sinó que han d'anar en la direcció de conservar el patrimoni natural i agrícola.

S: Per què va decidir unir-se a la plataforma SOS Baix Llobregat i l'Hospitalet? Quines accions o accions es duen a terme?

J: SOS Baix Llobregat i l'Hospitalet és un conjunt de diverses plataformes que, com la nostra, s'han unit per exigir una moratòria urbanística a l'Àrea Metropolitana de Barcelona en totes aquelles àrees naturals i agrícoles, i que pensen que cal fer un canvi en les polítiques urbanístiques i d'habitatge, fomentant l'ús de pisos buits abans de la construcció de nous habitatges i protegint al màxim tots els espais, en un context global d'esgotament dels recursos naturals i d'augment de les desigualtats socials. A més, tot això es reivindica en un moment crucial, ja que s'està redactant el nou Pla Director Urbanístic Metropolità que definirà els usos del sòl de l'AMB en el futur.

S: Per últim, veus la lluita amb optimisme o realment ho consideres un esforç per retardar l'inevitable?

J: Sóc optimista perquè crec en la democràcia, i crec que si la gent s'organitza bé, les coses es poden canviar. Per descomptat, sóc conscient que el camí és llarg i amb molts obstacles, però al final es tracta de construir sobirania. Si al final no és possible evitar l'execució de les obres, almenys que l'experiència hagi valgut la pena i hagi servit com a escola de democràcia i exemple de lluita.