
This is the **published version** of the bachelor thesis:

Romero Montero, Ariadna; Noguera, José Antonio, dir. Actitudes hacia la inmigración y el Estado del Bienestar. Análisis bivariados. 2021. (819 Grau en Sociologia)

This version is available at <https://ddd.uab.cat/record/249751>

under the terms of the  license

**Facultad de Ciencias Políticas y Sociología
Trabajo de Final de Grado**



**Actitudes hacia la inmigración y el Estado del
Bienestar. Análisis bivariados.**

Autora: Ariadna Romero Montero

Tutor: José Antonio Noguera Ferrer

Fecha: 20/05/2021

Grado en: Sociología

ÍNDICE

1. INTRODUCCIÓN	2
2. PERSPECTIVA TEÓRICA	2
2.1. Factores que inciden en las actitudes negativas a la inmigración.....	3
2.1.1. Estado del bienestar e inmigración	3
2.1.2. Situación laboral, educación e inmigración	5
2.1.3. Ideología política e inmigración.....	6
3. HIPÓTESIS DE INVESTIGACIÓN	7
4. DISEÑO DE ANÁLISIS.....	8
4.1. Datos	8
4.2. Metodología.....	8
4.3. Operativización de las variables	8
4.4. Variables y su recodificación.....	9
5. RESULTADOS	12
6. DISCUSIÓN.....	15
7. BIBLIOGRAFÍA.....	16
8. ANEXOS.....	18
8.1. Sintaxis empleada en Rstudio	18
8.2. Sintaxis empleada en Deducer.....	20
8.3. Otros resultados	20

1.INTRODUCCIÓN

Como decía Vargas-Llovera, M. D. (1996), las migraciones no son sólo un cambio de personas de un lugar a otro, sino, también, un cambio en sus estructuras sociales y culturales: costumbres, tradiciones, valores, creencias, lengua... y todo lo que representa su mundo material y simbólico. Son hechos traumáticos que configuran una realidad social de nuestro tiempo; por un lado, los inmigrantes rompen con su grupo de pertenencia y, por otro, la sociedad de acogida los ve llegar como intrusos, desconfía de ellos y, en muchos casos, aflora un sentimiento de rechazo.

La convivencia entre los nativos y los no-nativos se basa es una relación mayormente basada en el miedo. Por un lado, el extranjero siente miedo a no identificarse/integrarse al grupo ya sea por sus propios motivos o porque la sociedad receptora no lo acepte. Por la otra parte encontramos a los miembros de la sociedad receptora que temen la anulación de su propia identidad y que los inmigrantes impongan sus propias formas de vivir. Este miedo por parte de la sociedad receptora se traduce en un intento de dominación fruto del sentimiento de rechazo a lo distinto. Este sentimiento de rechazo puede conllevar lo que denominamos discriminación.

Cuando existe discriminación por diferencias étnicas, existe racismo. Corella, Á. S. (1998) define el racismo como una ideología o una práctica que se plasma en medidas discriminatorias que establecen diferenciaciones a priori injustificables desde otra perspectiva. Aunque la creación del concepto racismo en su comienzo fue basada en las diferencias raciales o biológicas estableciendo a partir de las mismas diferentes jerarquías, el racismo de hoy se basa en las diferencias étnicas y en la incompatibilidad de convivencia entre culturas. Este nuevo racismo la autora lo define como “racismo diferencialista”, un concepto que permite explicar la agresividad social en determinadas circunstancias.

“Si se concibe lo extranjero como peligro en el imaginario común parece que el rechazo ya está justificado, la necesidad de proteger lo propio parece suficiente para responder con la discriminación” Corella, Á. S., 1998, p. 130

Este trabajo tiene por objetivo ver cuáles son los factores que acentúan o disminuyen las actitudes negativas hacia la inmigración. Para ello usaremos los datos obtenidos por la European Social Survey el año 2014 y estableceremos las relaciones entre las variables independientes con nuestra variable dependiente: actitud frente a la inmigración. Las variables independientes que se estudiarán en este trabajo son: ideología, nivel educativo, situación laboral y tipo de Estado del Bienestar. Para ello, llevaremos a cabo un análisis estadístico bivariado por cada una de las variables independientes y una prueba de V de Cramer para determinar la intensidad de correlación.

2. PERSPECTIVA TEÓRICA

El mundo actual se caracteriza por un creciente y continuo flujo de migraciones interregionales provocadas por la globalización que han cambiado notoriamente la composición social de los países occidentales Anaya, S. M., Aguilar, F. J., & Bautista, F. J. (2018). La organización de Naciones Unidas advirtió que son millones de personas las que se reubican de todos los continentes hacia los estados más avanzados económicamente hablando. Es por este mismo motivo por el que la migración

internacional adopta un estatus de posible problema social pues con el incremento de población foránea, las sociedades receptoras adoptan una percepción de competencia asociada al bienestar material y a la identidad cultural.

Las migraciones se llevan a cabo mediante un proceso migratorio que da comienzo con la salida de los inmigrantes de su país debido a causas de primera necesidad y con el objetivo de conseguir una mejora en su calidad de vida en el próximo país. Continúa con la llegada al nuevo país que lleva consigo una situación de crisis para el migrante por la incertidumbre del qué pasará y su propia capacidad de adaptación y termina con el enfrentamiento entre la aceptación de un nuevo sistema de valores y el abandono del suyo propio. Vargas-Llovera, M. D. (1996).

Existen ideas prefijadas sobre la forma de ser de los individuos de determinados grupos. A estas ideas se les denominan estereotipos y tienen por característica que, usualmente, son desfavorables. Estos estereotipos han podido ser creados por épocas históricas y permanecer culturalmente a través de las generaciones y son los causantes de la discriminación hacia los grupos. De esta manera, el autor nos confirma que la discriminación no sólo es institucional porque se les niega la igualdad de derechos y oportunidades, sino que también constituye una forma actitudinal donde la sociedad de acogida se posiciona por prejuicio hacia los extranjeros.

2.1. Factores que inciden en las actitudes negativas a la inmigración

2.1.1. Estado del bienestar e inmigración

A modo de resumen, Espina, Á. (2002) y Sabater, J. (2018) nos explica las tres variedades de “capitalismo del bienestar” que propuso Esping-Andersen siguiendo con la aportación pionera de Richard Titmuss. Por tal de clasificarlos, Esping-Andersen utilizó tres variables para clasificar los distintos estados del bienestar: las relaciones entre estado y mercado, el impacto estratificador y el nivel de desmercantilización. En primer lugar, el régimen “liberal”, caracterizado por la predominancia de la ética liberal del trabajo y el Estado como estimulador del mercado y propio de los países de habla inglesa como son Reino Unido, Irlanda o Canadá. En segundo lugar, el régimen “conservador-corporativista” el cual se caracteriza por la intervención del Estado en el mantenimiento de las diferencias de estatus social y de clase y que fortalece los lazos familiares. Este régimen es el característico de los países centroeuropeos como Francia, Bélgica o Alemania. Y, por último, el régimen “socialdemócrata” que universaliza los derechos sociales a través de la desmercantilización, abriendo camino a la ciudadanía social individual y socializando al mismo tiempo buena parte de los costes de la organización familiar. Este último es característico de los países nórdicos como Noruega o Finlandia. Los últimos años, tal como explica Sabater, se ha teorizado la existencia de un régimen de bienestar distinto a los mencionados distintivos de la Europa del Sur el cual incluye España, Italia, Grecia y Portugal. Como apunta Culfaz, E. (2014), el rasgo compartido por los países mediterráneos es la escasez de recursos para subsidiar las políticas sociales. No obstante, Esping-Andersen considera que estos países no son más que una variante del régimen conservador solo que posee unas características familiaristas más fuertes y un sistema de protección social menos eficiente y menos maduro fruto del tardío desarrollo económico. Pero, por otro lado, otros autores, como explica Culfaz, señalan más rasgos distintivos de este tipo de estado del bienestar entre los cuales se incluye un

papel central de la Iglesia, una fragmentación alta y una polarización interna en el programa de mantenimiento de los ingresos, una ruptura desde la tradición corporativa a través de un sistema de salud universal y una distribución selectiva de las prestaciones monetarias a través de clientelismo y las redes clientelares.

Brochmann, G., y Dølvik, J. E. (2018) centran su atención en cómo afecta el tipo de estado del bienestar en la actitud hacia la inmigración. Para hablar de los conflictos y controversias de esta relación, los autores señalan las diferencias que se encuentran entre los diferentes estados del bienestar en todos los sentidos pues los países se ven afectados de diferente forma por la afluencia de refugiados y los flujos migratorios desiguales dentro de la unión europea. Mientras que la mayoría de los estados del bienestar más ricos del norte de Europa superaron la crisis del euro sin mayores consecuencias sistémicas, los estados de bienestar mediterráneos en evolución son los que reciben más inmigrantes a la vez que han sido los más sacudidos por la crisis;

Por la banda del sistema liberal, los mercados laborales anglosajones caracterizados por enormes disparidades salariales son los más fácilmente accesibles para la mano de obra migrante predominantemente en trabajos mal remunerados. El sistema liberal está basado en políticas estrictas de trabajo e implica que la carga económica de quienes no pueden encontrar trabajo es limitada.

En el sistema continental y en el régimen mediterráneo, los mercados laborales se han asociado con regulaciones estatutarias más estrictas, barreras de entrada al empleo estándar más altas y tasas de empleo más bajas que en el modelo liberal lo que resulta en menos oportunidades de los recién llegados. Sin embargo, con la recuperación de la economía alemana, se han abierto mercados secundarios de bajos salarios que emplean y atraen porcentajes crecientes de trabajadores migrantes. En los estados de bienestar mediterráneo, los costos públicos de los inmigrantes que trabajan en el sector informal han sido bajos.

Por último, en el sistema socialdemócrata, aun tener mayores tasas de empleo, los inmigrantes han tenido dificultades para entrar en los mercados laborales debido a la alta productividad y los requisitos de habilidades resultante de los altos salarios mínimos establecidos por la negociación colectiva. En consecuencia, la brecha en las tasas de empleo es mayor en los países escandinavos que en la mayoría de los demás países europeos. El aumento de la oferta de mano de obra con calificaciones modestas y la competencia reforzada por los trabajos poco cualificados tendían a acompañarse de una mayor desigualdad salarial, tasas de empleo estancadas y una mayor dependencia del bienestar entre los inmigrantes de terceros países y los nativos. Y, debido a que el estado del bienestar escandinavo depende de las altas tasas de empleo, las tasas de empleo resultan ser significativamente más bajas en la población inmigrante que en la nativa. Como hemos podido ver a través de los años, los países escandinavos han adoptado una postura diferente entre ellos; Suecia con sus políticas multiculturales y de “fronteras abiertas” tienen una tasa de desempleo mayor que Dinamarca y Noruega lo cual es lógico debido a las restricciones presentadas por los últimos dos países. Sin embargo, cuando se les permite quedarse, las políticas de las que se lucran los inmigrantes aceptados son más generosas que las suecas.

Por otro lado, es importante hacer un pequeño énfasis en la diferencia entre el porcentaje de inmigración de cada país y la inmigración percibida en los mismos. Como podemos ver en el gráfico extraído del Eurobarómetro de 2019, los países cuya diferencia entre inmigración real e inmigración percibida son mayores son los países pertenecientes al

sistema anglosajón y el sistema mediterráneo resaltando el último mientras que el régimen socialdemócrata (nórdico) es el que presenta unas diferencias más bajas entre el porcentaje de inmigración real y la inmigración percibida por los ciudadanos. Lo que se resume en: los ciudadanos del régimen conservador (anglosajón) y el régimen latino-mediterráneo estiman que hay un porcentaje de población significativamente por encima del porcentaje real.

Tabla 1. Inmigración real vs. Inmigración percibida y diferencia

Estado del Bienestar	País	%inmigración real	%inmigración percibida	Diferencia
NÓRDICO	Noruega	-	-	-
	Dinamarca	7,6	10,5	2,9
	Suecia	12,4	12,7	0,3
	Finlandia	4,1	6,9	2,8
ANGLOSAJÓN	Gran Bretaña	8,6	21,0	12,4
	Irlanda	4,1	17,2	13,1
CONTINENTAL	Austria	10,4	20,1	9,7
	Bélgica	8,8	19,4	10,6
	Francia	8,9	18,1	9,2
	Países Bajos	9,1	13,5	4,4
	Suiza	-	-	-
MEDITERRÁNEO	España	8,8	23,2	14,4
	Portugal	6,2	20,6	14,4

Fuente: elaboración propia. Extraído de: Eurobarómetro 2019 - <https://europa.eu/eurobarometer/surveys/detail/2169>

2.1.2. Situación laboral, educación e inmigración

Mau, S., & Burkhardt, C. (2009) y Brian P. An (2015) coinciden que la educación desarrolla un papel importante en las actitudes hostiles hacia los extranjeros. Las personas con menos educación tienen más probabilidades de competir directamente con las minorías y los inmigrantes. Como decíamos antes, se sienten amenazados por su presencia. Sin embargo, las personas con educación universitaria tienden a competir en diferentes mercados laborales que las personas con menos educación y, por tanto, están aislados esta afluencia de inmigrantes. Resumiendo: cuanto mayor es el nivel de educación, menor es el grado de prejuicio y actitudes negativas.

Brian, sin embargo, añade que el menor grado de prejuicio no es solo debido a su nivel educativo, sino que hay que tener en cuenta la presión normativa a la que son sometidos pues esta también configura un elemento clave en el posicionamiento. Aquellos individuos que tienen en posesión un título universitario están bajo una presión más fuerte a la hora de responder favorablemente ante el fenómeno de inmigración pues los entornos universitarios exponen a las personas a fuertes normas antirracistas. Los graduados universitarios son más propensos a sobre informar sus conductas de voto ya que también tienen un mayor deseo de crear una impresión favorable ante un entrevistador.

Por la banda de la situación laboral, Emmenegger P y Klemmensen R. (2013) afirman que la inmigración intensifica la competencia por recursos escasos y que, al interactuar la redistribución y los niveles preferidos de inmigración, el interés propio actúa.

La inmigración y la redistribución tienen una relación de tensión en el sentido de que debido a que probablemente los inmigrantes recién llegados sean más necesitados de ayudas que los propios nativos y que los nativos incluso se conviertan en contribuyentes

nets en lugar de beneficiaros netos de la redistribución. En este sentido, los autores afirman que, pensando en el propio interés, no se puede esperar que aquellos que están en posiciones de necesidad apoyen la inmigración pues la inmigración se convertiría en competencia directa por los recursos escasos y que, por otro lado, aquellos cuya situación laboral es favorable y poseen altos ingresos tampoco presenten actitudes favorables ante la inmigración pues, aunque ellos, en este caso, no compiten con ellos por los recursos, sí que se pueden convertir en contribuidores de la mayor parte del financiamiento que los inmigrantes reciban.

Hambrona García, J. (2013) añade que los ciudadanos buscan su propio bienestar y esto puede provocar el desarrollo de actitudes desfavorables hacia los inmigrantes a fin de legitimar su posición social en la competición de puestos de trabajo o espacios residenciales especialmente si se trata de una época de recesión económica. Antes de la crisis económica que batió el mundo, la inmigración era considerada como una solución laboral alternativa, pero, en la actualidad, se ha convertido (especialmente la inmigración irregular) en el grupo a quien culpar de los problemas de seguridad y el desempleo entre otros problemas existentes en el mundo.

En este caso, Hambrona y Emmenegger y Klemmensen, coinciden en que aquellas personas cuya situación laboral es peor tienden a tener actitudes más desfavorables hacia la inmigración debido a, por ejemplo, la mayor competición en el mercado laboral. Además, Hambrona aporta en su artículo que la condición económica del país también interviene en la creación de estas actitudes desfavorables pues, en épocas donde existe un deterioro macroeconómico como puede ser con el aumento del desempleo, aumenta la competencia.

2.1.3. Ideología política e inmigración

Brooks, C., Manza, J., & Cohen, E. D. (2016) define la ideología como un entramado de creencias y actitudes constituidas socialmente que otorgan sentido para interpretar y simplificar cuestiones referidas a contextos sociales y políticos. Diferencian entre dos posturas: en primer lugar, la ideología de izquierdas que busca la igualdad y promueve la ayuda a los desfavorecidos y, en segundo lugar, la ideología de derechas que se enfoca en el mantenimiento del orden, la estabilidad, las diferencias y la defensa. El primer grupo, conforman agrupaciones progresistas que sostienen posiciones abiertas y tolerantes ante los migrantes defendiendo políticas de integración e igualdad. El segundo grupo, por su parte, forman partidos defensores de actitudes conservadores y suelen rechazar medidas de regulación o promoción de políticas sociales para el colectivo migrante.

Durante los últimos años, el avance migratorio ha propiciado un auge de presencia de políticas antinmigración en el panorama político europeo (Anaya, S. M., Aguilar, F. J., & Bautista, F. J. (2018)). Esto se traduce también en un auge de la extrema derecha la cual usa un discurso ultranacionalista y emotivo que culpabiliza a los inmigrantes de gran parte de los problemas sociales que se viven dentro de las naciones. Los autores sugieren dos teorías explicativas de este auge: en primer lugar, la teoría de la amenaza real (*realistic threat*) que dice que las amenazas son inducidas por la percepción de proximidad del exogrupo foráneo y están ligadas a las amenazas a la propia existencia del endogrupo nativo. Las amenazas al poder político y económico son los factores de riesgo más comunes para una actitud reacia hacia el grupo externo pues un mayor poder político y económico del grupo externo podría aumentar las posibilidades de posicionar al

inmigrante en un lugar más competitivo dentro de las posiciones sociales. Estas amenazas surgen a raíz de la competencia por los recursos escasos de índole económica y material. Por otro lado, la segunda teoría que expone el autor es la amenaza simbólica. Los grupos externos que están en adherencia con una visión/interpretación del mundo distinta a la del grupo endógeno y que puede generar actitudes y comportamientos reacios hacia ellos. Digamos que esta amenaza se centra en las diferencias intergrupales axiológicas como la moral, los valores, las normas, las costumbres o las creencias provocando prejuicios y una actitud negativa hacia el grupo externo.

Medeiros, Marcelo de Almeida, Figueiredo Filho, Dalson Britto, Silva, Mariana Batista da, Silva, Cinthia Regina Campos Ricardo da, Silva, Sidney José Vasconcelos Rosendo da, & Oliveira, Natália Coêlho de Souza. (2019) apuntan a la existencia de posibles vínculos entre la ideología partidaria y las políticas públicas migratorias afirmando que los valores asociados a la derecha tienden a restringir más las dinámicas migratorias que las ideologías vinculadas a la axiología de la izquierda. Mientras que la política de derechas parte del nacionalismo, las políticas de la izquierda se basan en el universalismo. Tal como explican los autores, en estudios anteriores se ha identificado que un aumento en los flujos migratorios disminuye el apoyo al estado de bienestar y una debilidad en el apoyo hacia estado del bienestar conlleva un rechazo de los partidos de izquierda en las elecciones. Esto es debido al aumento de la heterogeneidad racial y étnica de la comunidad puede estar correlacionada con un menor sentido de identidad nacional y solidaridad. Welsch, H. (2019) señala la oposición a la inmigración como un tema determinante para la extrema derecha. Mientras que se espera que la izquierda sea pro-inmigración, también se espera que la derecha sea antinmigración. Las actitudes de los individuos hacia la inmigración dependen de las normas y valores políticos que constituyen su posición ideológica diferenciando entre equidad y solidaridad (izquierda) e identidad y homogeneidad (derecha). También, con respecto a las preocupaciones económicas, se encontró que la importancia no recae ni en la raza, ni en el grupo étnico ni en si el país de nacimiento es rico o pobre, todos se consideran un problema en el sentido que, algunos son competidores en el mercado laboral y otros competidores en la consecución de recursos escasos.

3. HIPÓTESIS DE INVESTIGACIÓN

Las hipótesis que proponemos intentan demostrar cómo actúan las variables independientes sobre la dependiente y determinar cuál es su dependencia. Entonces:

- H₁=Los países nórdicos son los que presentan una mayor cifra de ciudadanos a favor de la inmigración.
- H₂=Los países latino-mediterráneo son los que presentan una mayor cifra de ciudadanos en contra de la inmigración.
- H₃= A mayor nivel educativo, más frecuencia de respuestas favorables hacia la inmigración.
- H₄= La población activa presenta una actitud más favorable ante la inmigración que la población no-activa.
- H₅= La población de izquierdas presenta una actitud más favorable ante la inmigración que la población de derechas.

4. DISEÑO DE ANÁLISIS

4.1. Datos

La European Social Survey es una encuesta que reúne respuestas de más de 30 países. La ronda elegida, la ronda 7 llevada a cabo en 2014 contempla preguntas sobre una variedad de temas que también son recogidos en las demás rondas, pero, además, contempla dos módulos que se dedican a preguntas sobre desigualdades sociales en salud y sus determinantes y actitudes hacia la inmigración y sus antecedentes. ESS Round 7: European Social Survey Round 7 Data (2014). Data file edition 2.2. NSD - Norwegian Centre for Research Data, Norway – Data Archive and distributor of ESS data for ESS ERIC. [doi:10.21338/NSD-ESS7-2014](https://doi.org/10.21338/NSD-ESS7-2014).

4.2. Metodología

Una vez seleccionadas las variables/preguntas más interesantes para nuestra idea, hemos recodificado la base del ESS simplificándola según nuestro interés y reduciéndola (valores perdidos) de 40.185 observaciones de 601 variables hasta 34.988 observaciones de 5 variables. La recodificación se ha llevado a cabo mediante RStudio.

Una vez acabada la recodificación y creada la nueva base de datos, se han realizado análisis bivariados de cada una de nuestras variables independiente para determinar su significación con la variable dependiente y la intensidad de correlación. Para ello, hemos usado la consola Deducer de R tomando como variable dependiente la actitud frente a la inmigración y hemos realizado tablas de contingencias, test del chi-cuadrado, y test de correlación (V de Cramer).

4.3. Operativización de las variables

Tabla 2. Operativización de las variables

CONCEPTO	DIMENSIÓN	INDICADOR	CATEGORÍAS	ÍNDICE
Nacionalidad	Tipo de Estado del Bienestar	Lugar de residencia	Nórdico/Anglosajón/Continental/Mediterráneo	5
Acción política	Ideología política	Posicionamiento político	Derecha/Izquierda	B19
Clase social	Nivel educativo	Nivel máximo alcanzado	Bajo/Medio/Alto	F15
Movilidad social	Ocupación	Situación laboral actual	Activo/No-activo	F17c2
Racismo	Actitud frente a la inmigración	Aprobación de inmigrantes de distinta raza en el país de residencia	Sí/No	B30

Fuente: elaboración propia

4.4. Variables y su recodificación

DIMENSIÓN: Tipo de Estado del Bienestar

Por tal de elaborar la variable Tipo de Estado del Bienestar (EB) hemos escogido la pregunta 5 de las preguntas generales del cuestionario que se corresponde a la variable “cntry” de la base de datos. Ésta hace referencia al país de residencia del encuestado.

La recodificación de esta variable a la nueva denominada “EB” ha consistido en agrupar diversos países en los distintos tipos de Estado de Bienestar. Se trata de una variable independiente cualitativa nominal. De esta manera nos ha quedado recodificada de la siguiente forma:

- 1 → NORDICO → NO (Noruega), DK (Dinamarca), SE (Suecia), FI (Finlandia)
- 2 → ANGLOSAJON → GB (Gran Bretaña) e IE (Irlanda)
- 3 → CONTINENTAL → AT (Austria) y BE (Bélgica), FR (Francia), NL (Países bajos), CH (Suiza)
- 4 → MEDITERRANEO → ES (España) y PT (Portugal)
- NA → ELSE (el resto de los países)

Ilustración 1: pregunta “Country”

LITERAL QUESTION

5 Country

Values	Categories
AT	Austria
BE	Belgium
CH	Switzerland
CZ	Czechia
DE	Germany
DK	Denmark
EE	Estonia
ES	Spain
FI	Finland
FR	France
GB	United Kingdom
HU	Hungary
IE	Ireland
IL	Israel
LT	Lithuania
NL	Netherlands
NO	Norway
PL	Poland
PT	Portugal
SE	Sweden
SI	Slovenia

Variable cntry. Recuperado de: Nesstar WebViewer. ESS7-2014, ed.2.2

DIMENSIÓN: Ideología política (IDEO)

En este caso, hemos escogido la pregunta B19 situada en la tarjeta 12 del cuestionario que se corresponde con la variable “Irscale” en la base de datos. La pregunta consistía en

Ilustración 2: pregunta “Placement on left right scale”

LITERAL QUESTION

B19 In politics people sometimes talk of 'left' and 'right'. Using this card, where would you place yourself on this scale, where 0 means the left and 10 means the right?

Values	Categories
0	Left
1	1
2	2
3	3
4	4
5	5
6	6
7	7
8	8
9	9
10	Right
77	Refusal
88	Don't know
99	No answer

Variable Irscale. Recuperado de: Nesstar WebViewer. ESS7-2014, ed.2.2

situarse en una escala del 1 al 10 según la ideología política del encuestado siendo el 0 totalmente de izquierdas y el 10 totalmente de derechas. variable ha consistido en agrupar los 10 tipos de respuesta en 2; derecha e izquierda. Hemos decidido excluir el número 5 para mostrar las diferencias entre una ideología y la otra. Se trata de una variable independiente cualitativa nominal.

La recodificación que hemos hecho ha sido la siguiente:

- 1 → DERECHA → 0,1,2,3,4
- 2 → IZQUIERDA → 6,7,8,9,10
- NA → ELSE (el resto de las respuestas)

DIMENSIÓN: Nivel educativo (EDU)

Por tal de valorar el nivel educativo de los encuestados hemos elegido la pregunta F15 en la cual se pide al encuestado identificarse entre las posibles opciones de la CINE (Clasificación Internacional Normalizada de Educación) llevadas a cabo por la UNESCO que corresponden con el nivel educativo máximo alcanzado. La variable de la base de datos a la que se corresponde se denomina “eisced”.

Ilustración 3: pregunta “Highest leve of education, ES-ISCED”

LITERAL QUESTION

F15 Generated variable: Highest level of education, ES - ISCED

Values Categories

0	Not possible to harmonise into ES-ISCED
1	ES-ISCED I , less than lower secondary
2	ES-ISCED II, lower secondary
3	ES-ISCED IIIb, lower tier upper secondary
4	ES-ISCED IIIa, upper tier upper secondary
5	ES-ISCED IV, advanced vocational, sub-degree
6	ES-ISCED V1, lower tertiary education, BA level
7	ES-ISCED V2, higher tertiary education, >= MA level
55	Other
77	Refusal
88	Don't know
99	No answer

Nuestra nueva variable “EDU” corresponde a la recodificación de la variable de manera que las

Variable eisced.. Recuperado de: Nesstar WebViewer. ESS7-2014, ed.2.2

respuestas se reducen a tres categorías simplificadas. Se trata de una variable independiente ordinal que se presenta de la siguiente forma:

- 1 → BAJO → 0, 1, 2
- 2 → MEDIO → 3, 4
- 3 → ALTO → 5, 6, 7
- NA → ELSE (el resto de las respuestas)

DIMENSIÓN: Situación ocupacional actual (OCU)

Ilustración 4: pregunta “Main activity, last 7 days. All res-pondents. Post coded”

LITERAL QUESTION

F17c2 POST CODE: MAIN ACTIVITY

Values Categories

1	Paid work
2	Education
3	Unemployed, looking for job
4	Unemployed, not looking for job
5	Permanently sick or disabled
6	Retired
7	Community or military service
8	Housework, looking after children, others
9	Other
66	Not applicable
77	Refusal
88	Don't know
99	No answer

Variable mnactic. Recuperado de: Nesstar WebViewer. ESS7-2014, ed.2.2

Para clasificar los entrevistados entre activos y no-activos, hemos utilizado la pregunta F17c2 en la que se responde a la actividad principal de los últimos días. Por tal de clasificar esta información de una manera sencilla hemos asumido que los grupos “retirado”, “larga enfermedad”, “cuidado del hogar” y “estudiante” no son activos laboralmente hablando. En la base de datos podemos identificar la variable como “mnactic”.

“OCU” es una variable independiente cualitativa nominal y se ha recodificado de la siguiente forma:

Nuestra nueva variable

- 1 → ACTIVO → 1, 7
- 2 → NO-ACTIVO → 2,3,4,5,6,8
- NA → ELSE (el resto de las respuestas)

DIMENSIÓN: Actitud frente a la inmigración (ACTI)

Para el desarrollo de nuestra variable dependiente Actitud frente a la inmigración (ACTI) hemos escogido la pregunta B30 de la tarjeta 17 en la cual se pregunta al encuestado qué cantidad de inmigrantes de distinta raza/grupo étnico debería permitir entrar su país. La variable con la que se corresponde esta pregunta en la base de datos es la variable: “imdfetn”.

Considerando “ninguno y unos pocos” cómo respuestas de rechazo a la inmigración y “todos” y “bastantes” como respuestas favorables hacia la inmigración, hemos creado la variable dependiente cuantitativa nominal “ACTI” con la siguiente recodificación:

- 1 → SI → 1,2
- 2 → NO → 3,4
- NA → ELSE (el resto de las respuestas)

Ilustración 5: pregunta “Allow many/few immigrants of different race/ethnic group from majority”

LITERAL QUESTION

B30 How about people of a different race or ethnic group from most [country] people?

POSTQUESTION TEXT

Still use this card.

Values Categories

1	Allow many to come and live here
2	Allow some
3	Allow a few
4	Allow none
7	Refusal
8	Don't know
9	No answer

Variable imdfetn. Recuperado de: Nesstar WebViewer. ESS7-2014, ed.2.2

5. RESULTADOS

Como podemos observar, la tabla 3 representa una tabla de contingencias generada del cruce de variables entre la variable independiente “tipo de Estado del Bienestar” y la variable dependiente “actitud hacia la inmigración”. Se trata de una tabla cruzada con un total de 8 casillas en las cuales la frecuencia esperada es superior a 5 en todas ellas y, por tanto, que el tamaño de la muestra es suficientemente grande.

Tabla 3. Tabla de contingencia y test de correlación (V de Cramer) para la variable independiente Tipo de Estado del Bienestar

		Tabla de contingencia: Estado del Bienestar x Actitud		
EB		ACTI		Total columna
		No	Si	
ANGLOSAJON	Observaciones	1765	2112	3877 16,07%
	% Fila	45,52%	54,48%	
	%Columna	19,81%	13,89%	
	Esperados	1432	2445	
CONTINENTAL	Observaciones	3959	7155	11114 46,08%
	% Fila	35,62%	64,38%	
	%Columna	44,44%	47,04%	
	Esperados	4105	7009	
MEDITERRANEO	Observaciones	1147	1495	2642 10,95%
	% Fila	43,41%	56,59%	
	%Columna	12,88%	9,80%	
	Esperados	976	1666	
NORDICO	Observaciones	2037	4448	6485 26,89%
	% Fila	31,41%	68,59%	
	%Columna	22,87%	29,24%	
	Esperados	2395	4090	
Total columna		8908	15210	24118
% Columna		36,94%	63,06%	100%
Chi Cuadrado	263,613	V de Cramer	0,105	

Fuente: elaboración propia

En esta tabla podemos observar que la respuesta “SÍ” ha sido contestada por casi dos tercios de las 24.118 observaciones que se analizan. Sin embargo, algunos tipos han mostrado una incidencia mayor a la respuesta favorable; se trata de los países continentales y nórdicos con un 64,3% y un 68,6% respectivamente. Se confirma, entonces, nuestra H₁ que supone el sistema nórdico cómo aquel que presenta un mayor índice de respuesta favorable hacia la inmigración. Sin embargo, también se ha de tener en cuenta que ambos son los que obtienen una mayor cantidad de observaciones (en especial el régimen continental que obtiene el 46% de observaciones totales). Por otro lado, los países anglosajones y latino-mediterráneos muestran porcentajes más altos en el rechazo hacia la inmigración obteniendo un 45,4% y un 43,4% respectivamente rechazando nuestra hipótesis H₂ que suponía una respuesta menos favorable por parte de los países latino-mediterráneos.

El chi-cuadrado nos muestra si existe significación entre las variables y, al obtener un resultado mayor de 0, se confirma. Sin embargo, al calcular la intensidad de correlación con prueba de la V de Cramer, podemos observar que, aunque el valor no es 0 que significaría la no-correlación, el valor 0,1 no representa un valor significativamente alto.

Del cruce de la variable independiente “educación” con la variable “actitud hacia la inmigración”, hemos obtenido la tabla que se muestra en la tabla 4. Todas las casillas obtienen una frecuencia esperada superior a 5 que muestra un tamaño de muestra suficientemente grande. En este caso, con 34.988 observaciones en total, hemos obtenido una respuesta a la variable actitud favorable en un 56,6%. Cómo podemos observar, la categoría con más observaciones es la de estudios bajos, seguida por los estudios medios y terminando por los estudios superiores. De la misma manera se distribuyen los porcentajes de la respuesta “NO”; en primer lugar, las observaciones obtenidas por

aqueellos cuyos estudios son bajos han obtenido una frecuencia de respuesta mayor en el “NO”. El porcentaje en este caso presenta un 51,7%. En segundo lugar, los estudios medios muestran un índice de contestación mayor en las actitudes favorables que en las actitudes desfavorables, obteniendo un 56,5% y un 43,5% respectivamente. Por último, los estudios superiores muestran casi tres cuartas partes de las respuestas en positivo a la inmigración. De esta manera, queda confirmada

Tabla 4. Tabla de contingencia y test de correlación (V de Cramer) para la variable independiente Educación

Tabla de contingencia: Educación x Actitud				
EDU		ACTI		Total columna
		No	Si	
ALTO	<i>Observaciones</i>	2424	6110	8534
	<i>% Fila</i>	28,40%	71,60%	24,39%
	<i>%Columna</i>	15,96%	30,85%	
	<i>Esperados</i>	3703	4830	
BAJO	<i>Observaciones</i>	7866	7345	15211
	<i>% Fila</i>	51,71%	48,29%	43,47%
	<i>%Columna</i>	51,81%	37,09%	
	<i>Esperados</i>	6600	8610	
MEDIO	<i>Observaciones</i>	4893	6350	11243
	<i>% Fila</i>	43,52%	56,48%	32,13%
	<i>%Columna</i>	32,23%	32,06%	
	<i>Esperados</i>	4878	6364	
<i>Total columna</i>		15183	19805	34988
<i>% Columna</i>		43,39%	56,61%	100%
Chi Cuadrado	1209,24	V de Cramer	0,186	

Fuente: elaboración propia

la H₃ que dictaba que, a mayor nivel educativo, mayor índice de respuestas favorables a la inmigración.

La prueba del chi-cuadrado nos da un valor alto de manera que confirma la existencia de significación entre las variables. Con la prueba de V de Cramer podemos ver que la intensidad de la correlación está cerca del 0,2. Contando que una V de Cramer de 0,3 se considera intensamente significativa, podríamos concluir que esta variable tiene suficiente intensidad.

El tercer análisis bivariado que hemos llevado a cabo ha sido el de la variable independiente “ocupación”.

Tabla 5. Tabla de contingencia y test de correlación (V de Cramer) para la variable independiente Ocupación

Tabla de contingencia: Ocupación x Actitud				
OCU		ACTI		Total columna
		No	Si	
ACTIVO	<i>Observaciones</i>	7281	10814	18095
	<i>% Fila</i>	40,24%	59,76%	52,24%
	<i>%Columna</i>	48,36%	55,22%	
	<i>Esperados</i>	7865	10229	
NO-ACTIVO	<i>Observaciones</i>	7776	8770	16546
	<i>% Fila</i>	47,00%	53,00%	47,76%
	<i>%Columna</i>	51,64%	44,78%	
	<i>Esperados</i>	7192	9354	
<i>Total columna</i>		15057	19584	34641
<i>% Columna</i>		43,47%	56,53%	100%
Chi Cuadrado	160,664	V de Cramer	0,068	

Fuente: elaboración propia

Cómo podemos observar en la tabla 5, todas las casillas han obtenido una frecuencia esperada superior a 5 que muestra que el tamaño de la muestra es suficientemente grande. En las 34.641 observaciones, se ha obtenido un 56,5% de respuestas favorables hacia la inmigración. Podemos observar, también, que los activos se muestran más favorables hacia la entrada de inmigrantes pues presenta un 59,8% frente en 53% de los no-activos confirmando la H₄.

La prueba de chi-cuadrado ha determinado un valor superior a 0 por lo que se confirma la existencia de significación. Sin embargo, al calcular la intensidad de correlación con la V de Cramer, se ha obtenido un resultado que no llega al 0,07 que demuestra que la intensidad de correlación entre ambas variables es baja debido a su cercanía al 0.

Para terminar, el último análisis bivariado que hemos llevado a cabo ha sido entre “ideología” y actitud hacia la inmigración. Como podemos ver en la tabla 6, tenemos seis casillas que muestran una frecuencia esperada mayor a 5 resultando en una muestra significativa-

Tabla 6. Tabla de contingencia y test de correlación (V de Cramer) para la variable independiente Ideología

		Tabla de contingencia: Ideología x Actitud		
IDEO		ACTI		Total columna
		No	Si	
DERECHA	<i>Observaciones</i>	6138	6194	12332
	<i>% Fila</i>	49,77%	50,23%	51,95%
	<i>%Columna</i>	61,27%	45,15%	
	<i>Esperados</i>	5205	7127	
IZQUIERDA	<i>Observaciones</i>	3880	7524	11404
	<i>% Fila</i>	34,02%	65,98%	48,05%
	<i>%Columna</i>	38,73%	54,85%	
	<i>Esperados</i>	4813	6590	
<i>Total columna</i>		10018	13718	23736
<i>% Columna</i>		42,21%	57,79%	100%
Chi Cuadrado	602,527	V de Cramer	0,159	

Fuente: elaboración propia

tivamente grande. En este caso, con un total de 23.736 observaciones, podemos ver que, en general, vuelven a haber un porcentaje más alto en actitudes favorables con un 57,8% del total. Sin embargo, aquellas observaciones que han desequilibrado la balanza son las observaciones de izquierdas pues las observaciones de derechas, aun presentar un 52% del total con 12.332 observaciones, ha presentado unos porcentajes muy igualados de respuesta con un 49,8% de actitudes favorables y un 50,2% de actitudes desfavorables, las observaciones de aquellos que se clasificaron como personas de izquierdas se han posicionado en un 34% en actitudes desfavorables y un 66% de actitudes favorables. En conclusión, dos terceras partes de la población de izquierdas encuestada se ha mostrado a favor de los inmigrantes. De esta forma, se confirma nuestra hipótesis H₅ que suponía que los individuos de izquierda muestran actitudes más favorables hacia la inmigración.

Por la banda de la significación, podemos observar en la tabla un elevado chi-cuadrado que muestra que existe significación entre las variables. La V de Cramer obtiene un resultado de 0,16 lo cual muestra que, aunque no tiene una significación intensa cómo sería un resultado de 0,3, tiene algo de intensidad de correlación.

6. DISCUSIÓN

A modo de conclusión y gracias a los análisis bivariados que hemos realizado, hemos podido confirmar cuatro de nuestras cinco hipótesis, pero es necesario hacer puntualizaciones.

Vemos, en primer lugar, cómo se ha plasmado el marco teórico en la tabla de contingencia obtenida del análisis de la actitud hacia la inmigración y el tipo de Estado del Bienestar con los porcentajes de los países nórdicos, pues, aparte de ser los países más liberales en cuanto a políticas a favor de la inmigración se refiere, también son aquellos que han sido más realistas estimando su porcentaje de población. Por otro lado, sin embargo, aquellos que han demostrado ser más esquivos ante la inmigración han sido los países anglosajones y no los latino-mediterráneos como pensábamos. Ambos, no obstante, muestran porcentajes de inmigración percibida significativamente mayores a los porcentajes reales aunque los países anglosajones han sido los más fácilmente accesibles para la mano de obra migrante lo que ha podido llevar a los nacionales a tener más actitudes negativas que los latino-mediterráneos.

La variable educación ha resultado ser la variable más significativa. Si bien es cierto que las categorías de educación media y baja han sido las que más observaciones han obtenido, también la educación baja ha resultado ser la más concluyente. Los encuestados con educación baja han conquistado más 50% de las respuestas en contra a la inmigración. Este hecho puede venir derivado de la amenaza que supone competir en el mismo mercado que el inmigrante. Además, por el otro lado, la presión social de las personas con estudios superiores ha podido afectar a los ciudadanos favoreciendo las actitudes positivas pues muestran cerca de tres cuartas partes de actitudes positivas.

En contraposición, la variable ocupación ha resultado ser la que menos información ha aportado finalmente. Se ha asumido a la hora de simplificar las variables que grupos como los “retirados”, los “larga-enfermedad” o los “estudiantes” eran grupos no-activos cuando es posible que sí lo sean o reciban algún tipo de remuneración lo que ha podido alterar el índice de respuestas. Sin embargo, tal como se esperaba, los no-activos ha obtenido resultados más altos en contra de la inmigración. Este hecho, puede ser debido a que los no-activos buscan su propio bienestar y, a fin de legitimar su posición social en la competición de puestos de trabajo, culpan a la población inmigrante de los problemas de desempleo entre otros y los pueden llegar a sentir como competencia directa.

Por último, la ideología ha perdido muchos valores al eliminar los NA y descartar los que se consideran de “Centro”. No obstante, la población de izquierdas ha demostrado ser quién obtiene más posiciones a favor de la inmigración. La actitud nacionalista característica de la ideología de derechas defiende actitudes conservadoras y rechaza las medidas de regulación de políticas sociales para el colectivo migrante.

Por lo general, nuestros análisis bivariados han demostrado significación y han resuelto casi todas nuestras hipótesis según lo previsto. Sin embargo, en ningún caso se han obtenido índices de correlación altos con respecto a nuestra variable dependiente. De cara a futuros proyectos, sería interesante obtener más observaciones de cada país, ampliar la cantidad de países encuestados, elaborar las variables incluyendo más preguntas para una misma variable y utilizar preguntas de un carácter menos explícito y menos estereotipadas por tal de evitar presiones de respuesta.

7. BIBLIOGRAFÍA

Anaya, S. M., Aguilar, F. J., & Bautista, F. J. (2018). Actitudes hacia la inmigración en España a través de la Encuesta Social Europea. *OBETS: Revista de Ciencias Sociales*, 13(1), 93-119.

Brian P. An (2015) The role of social desirability bias and racial/ethnic composition on the relation between education and attitude toward immigration restrictionism, *The Social Science Journal*, 52:4, 459-467, DOI: [10.1016/j.soscij.2014.09.005](https://doi.org/10.1016/j.soscij.2014.09.005)

Brochmann, G., & Dølvik, J. E. (2018). The Welfare State and International Migration: The European Challenge. *The Routledge Handbook of the Welfare State*.

Brooks, C., Manza, J., & Cohen, E. D. (2016). Political ideology and immigrant acceptance. *Socius*, 2, 2378023116668881.

Cazau, P. (2004). Categorización y operacionalización. *Investigación Educativa Duranguense*, (3), 1.

Corella, Á. S. (1998). Una respuesta al rechazo racista de la inmigración: la interculturalidad. *Anuario de filosofía del derecho*, (15), 123-136.

Culfaz, E. (2014). El régimen del bienestar del Sur de Europa y los efectos de la crisis 2007 en el bienestar de España. *Papeles de Europa*, 27(1), 105-136.

Emmenegger P, Klemmensen R. Immigration and redistribution revisited: how different motivations can offset each other. *Journal of European Social Policy*. 2013;23(4):406-422.

Espina, Á. (2002). La sociología del bienestar de Gösta Esping-Andersen y la reforma del estado de bienestar en Europa. *Revista de libros*, 66, 15-18.

Esping Andersen, G. (1995). Los tres mundos del capitalismo del bienestar. *Valencia: Alfons el Magnànim*.

ESS Round 7: European Social Survey Round 7 Data (2014). Data file edition 2.2. NSD - Norwegian Centre for Research Data, Norway – Data Archive and distributor of ESS data for ESS ERIC. [doi:10.21338/NSD-ESS7-2014](https://doi.org/10.21338/NSD-ESS7-2014).

Hambrona García, J. (2013). Percepción ciudadana: inmigración y Centros de Internamiento para Extranjeros.

Herrarte, A., Medina Moral, E., & Vicens Otero, J. (2007). Cambios en la situación laboral de la población española ante el incremento de la inmigración. *Ekonomiaz: Revista vasca de economía*.

López-Roldán, P., & Fachelli, S. (2015). Metodología de la investigación social cuantitativa.

Mau, S., & Burkhardt, C. (2009). Migration and welfare state solidarity in Western Europe. *Journal of European Social Policy*, 19(3), 213–229. <https://doi.org/10.1177/0958928709104737>

Medeiros, Marcelo de Almeida, Figueiredo Filho, Dalson Britto, Silva, Mariana Batista da, Silva, Cinthia Regina Campos Ricardo da, Silva, Sidney José Vasconcelos Rosendo da, & Oliveira, Natália Coêlho de Souza. (2019). Ideology and Immigration Patterns in

European Union (1988–2015). *Revista de Sociologia e Política*, 27(72), e003. Epub April 27, 2020. <https://doi.org/10.1590/1678-987319277203>

Méndez, M., Cebolla-Boado, H., & Jiménez, G. P. (2014). ¿ Han cambiado las percepciones sobre la inmigración en España?. *Crítica*, (994), 14-21.

Sabater, J. (2018). Los tres mundos del capitalismo del bienestar. *Educació social. Revista d'intervenció socioeducativa*, (69), 203-205.

Schneider, S. (2020). Guidelines for the measurement of educational attainment in the European Social Survey.

Vargas-Llovera, M. D. (1996). Inmigración, etnicidad y pluralismo cultural. *Alternativas. Cuadernos de Trabajo Social*, N. 4 (octubre 1996); pp. 77-85.

Welsch, H. (2019). Utilitarian and ideological determinants of attitudes toward immigration: Germany before and after the " refugee crisis" (Vol. 419, No. 19). *Oldenburg Discussion Papers in Economics*.

8. ANEXOS

8.1. Sintaxis empleada en Rstudio

```
#INSTALACIÓN DE PAQUETES NECESARIOS
```

```
install.packages("tidyverse")
```

```
library(tidyverse)
```

```
install.packages("haven")
```

```
library(haven)
```

```
#SELECCIONAR DIRECTORIO
```

```
setwd("C:/Users/ariad/Desktop/UNI/TFG/RSTUDIO")
```

```
#IMPORTAR BASE DE DATOS .SAV (SPSS)
```

```
round<-read_spss("ESS7e02_2.sav")
```

```
#CONVERTIR VARIABLES A FACTORES
```

```
round <- haven::as_factor(round)
```

```
#DATA FRAME CON LAS VARIABLES QUE ME INTERESAN
```

```
dfrec
```

```
data.frame(round$cntry,round$lrscale,round$eisced,round$mnactic,round$imdfetn) <-
```

```
#NOMBRES VARIABLES
```

```
names(dfrec)
```

```
#NOMBRES NUEVOS PARA LAS VARIABLES
```

```
names(dfrec) <- c('EB','IDEO','EDU','OCU','ACTI')
```

```
#PAQUETE PARA MUTAR VARIABLES
```

```
install.packages("dplyr")
```

```
library(dplyr)
```

```
# PAQUETE PARA RECODIFICAR VARIABLES
```

```

install.packages("car")

library(car)

#RECODIFICACIÓN VARIABLES

dfrec$EB <- factor(dfrec$EB,
                  labels = c("AT",
                              "BE","CH","NA","DE","DK","NA","ES","FI","FR","GB","NA","IE","NA","NA","NL",
                              "NO","NA","PT","SW","NA"))

dfrec$IDEO <- factor(dfrec$IDEO,
                    labels = c("IZQUIERDA","IZQUIERDA","IZQUIERDA","IZQUIERDA","IZQUIERDA","NA",
                              "DERECHA","DERECHA","DERECHA","DERECHA","DERECHA"))

dfrec$OCU <- factor(dfrec$OCU,
                   labels = c("ACTIVO","NO-ACTIVO","NO-ACTIVO","NO-ACTIVO","NO-ACTIVO",
                              "NO-ACTIVO","NO-ACTIVO","NO-ACTIVO","ACTIVO","NO-ACTIVO","NA"))

dfrec$EDU <- factor(dfrec$EDU,
                   labels = c("BAJO","BAJO","BAJO","MEDIO","MEDIO","ALTO","ALTO","ALTO"))

dfrec$ACTI <- factor(dfrec$ACTI,
                    labels = c("SI","SI","NO","NO"))

dfrec$EB <- factor(dfrec$EB,
                  labels = c("CONTINENTAL","CONTINENTAL","CONTINENTAL","NA","CONTINENTAL",
                              "NORDICO","MEDITERRANEO","NORDICO","CONTINENTAL","ANGLOSAJO",
                              "N","ANGLOSAJON","CONTINENTAL","NORDICO","MEDITERRANEO","NORDI",
                              "CO"))

#ELIMINAR TODAS LAS FILAS NA

datos <- na.omit(dfrec)

#GUARDAR BASE DE DATOS

save(datos, datos, file = "C:/Users/ariad/Desktop/UNI/TFG/RSTUDIO/ok.RData")

#GUARDAR BASE DE DATOS FORMATO SPSS

write.csv(datos, "ok.csv")

```

8.2. Sintaxis empleada en Deducer

```
ok<-
read.table("C:/Users/ariad/Desktop/UNI/TFG/RSTUDIO/ok.csv",header=T,sep="," ,quo
te="\")

tables<-contingency.tables(
row.vars=d(OCU),
col.vars=d(ACTI),data=OCU)

tables<-add.chi.squared(tables)

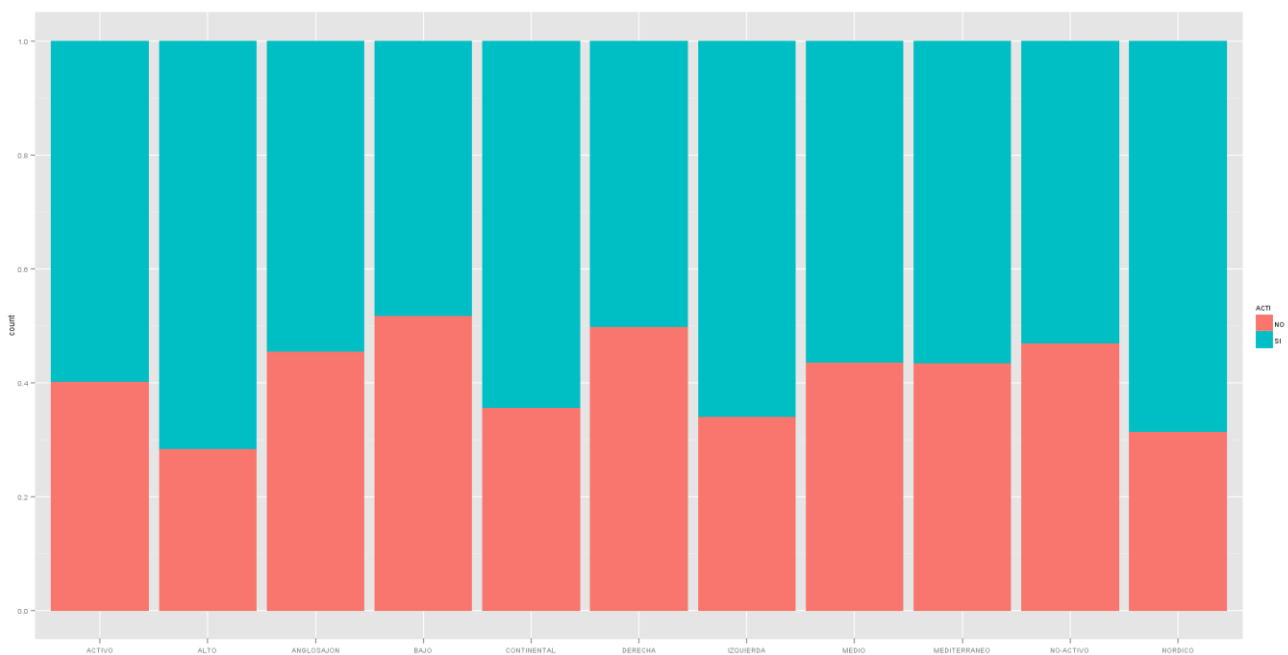
print(tables,prop.r=T,prop.c=T,prop.t=F,expected.n=T)

dev.new()

ggplot() +
geom_bar(aes(y = ..count..,x = EB,fill = ACTI),data=ok,position = position_fill()) +
geom_bar(aes(y = ..count..,x = IDEO,fill = ACTI),data=ok,position = position_fill()) +
geom_bar(aes(y = ..count..,x = EDU,fill = ACTI),data=ok,position = position_fill()) +
geom_bar(aes(y = ..count..,x = OCU,fill = ACTI),data=ok,position = position_fill())
```

8.3. Otros resultados

Tabla 7. Gráfico de barras apiladas según frecuencia de respuesta para todas las variables.



Fuente: elaboración propia