
This is the **published version** of the bachelor thesis:

Escolà Moya, Arnau; Vilariño Freire, Fernando, dir. Guia de governança participativa: Mercat de l'Abaceria. 2024. 12 pag. (Grau en Gestió de Ciutats Intel·ligents i Sostenibles)

This version is available at <https://ddd.uab.cat/record/307703>

under the terms of the  license

Guia de governança participativa: Mercat de l'Abaceria.

ARNAU ESCOLÀ MOYA

June 25, 2024

Resumen – El mercado de la Abaceria, es un mercado situado en el barrio de Gràcia de Barcelona, un mercado que ha sido núcleo del barrio para todas las familias. Debido a su construcción con amianto, se tuvo que derruir, dejando la estructura, declarada patrimonio de Barcelona.

Qué hacer con este espacio ha sido el dilema de los vecinos, los propietarios de las paradas y el ayuntamiento. Este trabajo pretende analizar si la gobernanza participativa con la que se ha trabajado para solucionar los diferentes problemas se ha hecho bien, contemplando las necesidades de los paradistas, los vecinos y la gente que lo transcorre, en caso contrario proponer una idea para futuras gobernanzas participativas.

La propuesta de este trabajo, para hacer una gobernanza participativa que intente solucionar los problemas reales de la gente implicada, es hacer reuniones previas a la propuesta del diseño que se pretenda trabajar. Buscar una manera de que las reuniones sean más cómodas y puede venir el máximo de gente interesada y no solo la gente que lo conozca. Todo esto junto a otras propuestas que se desarrollaran más concretamente en el trabajo.

Palabras clave – Governaza Participativa, Sostenibilidad, Smart City, Barcelona.

Abstract – The Abaceria market is located in the Gràcia neighborhood of Barcelona, a market that has been the nucleus of the neighborhood for all families. Due to its construction with asbestos, it had to be demolished, leaving the structure declared a Barcelona heritage site.

What to do with this space has been the dilemma of the neighbors, the owners of the stops, and the city council. This work aims to analyze if the participatory governance with which we have worked to solve the different problems has been done well, contemplating the needs of the market workers, the neighbors, and the people who spend it, otherwise to propose an idea for future participatory governance.

The proposal of this work, to make participatory governance that tries to solve the real problems of the people involved, is to hold meetings prior to the suggestion of the design that is intended to work. Find a way to make the meetings more comfortable so the maximum number of interested people can come, and not just the people who know you. All this together with other proposals will be developed more specifically at work.

Keywords – Participatory Governance, Sustainability, Smart City, Barcelona.



• *E-mail de contacte:* arnauescolamoya@gmail.com
• *Treball tutoritzat per:* Prof. Fernando Vilaríño (Dep. Computer Science UAB)
• *Curs* 2023/24

1 INTRODUCCIÓ

EL mercat de l'Abaceria, situat entre els carrers Puig Martí, Travessar de Gràcia, Torrijos i Mare de Déu dels Desemparats, ha estat un punt d'unió per tots els veïns i veïnes del barri de la Vila de Gràcia de Barcelona al llarg de tots els temps. A finals dels segles XIX, es va iniciar un mercat a l'aire lliure a la plaça de la Revolució, molt a prop de l'actual mercat. Posteriorment, el 1892, l'industrial Puig Martí, va decidir construir un mercat cobert, que quan es va inaugurar, va rebre el nom d'Isabel i que més endavant es va reanomenar amb el nom mercat de la Revolució.

No va ser fins al 1965 que el mercat va patir una remodelació per canviar l'interior del mercat, on fins al moment, a l'interior, només hi havia taules de fusta o marbre on els comerciants col·locaven els seus productes, això permetia una plena visió del mercat. Amb la remodelació, el mercat va agafar una forma molt diferent, tal com es pot veure a la Fig. 1. Va ser també a aquella època que es va canviar el nom per Abaceria central.



Fig. 1: Imatge comparativa del Mercat de la Revolució i Mercat de l'Abaceria Central [4] [3]

Pel que fa a l'arquitectura del mercat, segueix el patró de molts altres mercats municipals de Barcelona, els quals estan construïts amb una estructura metàl·lica amb tancament d'obra vista i està format per tres cossos, una nau central i dos passadissos laterals.[5]

El problema de la modificació del mercat de l'Abaceria central, sorgeix amb la seva construcció. Als anys 50 i 60, es feien moltes construccions amb fibrociment a causa de les seves característiques, però no va ser fins més endavant que es va descobrir que la pols que el fibrociment desprèn és cancerígena.

Fins a principis de 2024 només hi quedava l'estructura metàl·lica, que va ser declarada com a Bé integrat del patrimoni cultural català, bé amb protecció urbanística i bé amb elements d'interès. Actualment, ja s'ha iniciat el procés d'obres de reconstrucció.

A causa de la seva construcció amb amiant, es va haver d'enderrocar deixant l'estructura (vegeu a la Fig. 2), declarada patrimoni de Barcelona. Què cal fer amb aquest espai ha estat el dilema dels veïns i veïnes, els propietaris de les parades i l'ajuntament. Aquest treball pretén analitzar si la governança participativa amb què s'ha treballat per solucionar els diferents problemes s'ha fet bé, contemplant les necessitats dels paradistes, els veïns i veïnes i la gent que hi transcorre, en cas contrari proposar una idea per a futures governances participatives.

Aquest treball consta d'un abstracte, una introducció, uns objectius, un marc teòric i una posterior anàlisi de resultats i la seva pertinent discussió.



Fig. 2: Imatge del 2023 del mercat de l'Abaceria - Feta per mi

El treball està dividit en dues parts, una primera on es fa una anàlisi de com s'han dut a terme les accions de governança participativa. Es farà des d'una anàlisi dels diferents col·lectius implicats. Una segona part, que ve condicionada de la primera, constarà de fer una proposta de governança participativa.

1.1 Motivació personal

Aquest article sorgeix d'una motivació personal a causa de la meua implicació en el projecte del mercat de l'Abaceria. Jo soc resident de la Vila de Gràcia d'ençà que vaig néixer. Malgrat que actualment Gràcia està patint un procés de gentrificació i turisticació segueix sent un barri amb un moviment veïnal molt actiu i combatent, és per això que molts dels residents ens veiem afectats amb la construcció del nou mercat, ja que és un macroprojecte que pot definir el futur del barri, si es genera un mercat amb massa atractiu per a turistes o per grans empreses com multinacionals de supermercats, això pot ser un punt decisiu pel futur del barri.

1.2 Hipòtesi:

Considero que no s'ha dut a terme una bona governança participativa i és per això que faig una proposta de millora per futurs projectes de l'Ajuntament o qualsevol entitat.

2 OBJECTIUS

Aquest estudi té tres objectius principals i cada un d'aquests té uns objectius més específics:

1. Analitzar si s'ha dut a terme un bon procés de governança participativa en el desenvolupament del nou mercat de l'Abaceria.
 - (a) Estudiar on ha fallat, si així ha sigut.
 - (b) Investigar tots els col·lectius implicats durant el procés.
2. Estudiar si hi ha un model millor per aplicar en les preses de decisions.
 - (a) Investigar diferents mètodes.
3. Dissenyar un nou model de governança participativa

- (a) Investigar si pot ser útil en el cas de concret del mercat de l'Abaceria.

5. **Fer-ho atractiu i còmode:** Proporcionar un enfocament nou i pragmàtic que garanteix un compromís i diversió constants.

3 MARC TEÒRIC

3.1 Introducció a la participació ciutadana

3.1.1 Quàdruple hèlix

En un Living Lab, l'objectiu és aconseguir l'hèlix quàdruple harmonitzant el procés d'innovació entre quatre principals grups d'interès: empreses, usuaris, organitzacions públiques i investigadors. Aquests stakeholders poden beneficiar-se del Living Lab de moltes maneres diferents, per exemple, les empreses poden obtenir noves idees innovadores, els usuaris poden obtenir la innovació que volen, els investigadors poden obtenir casos d'estudi i les organitzacions públiques poden obtenir una major rendibilitat de la inversió en recerca en innovació. [13].

En el cas del mercat de l'Abaceria hi trobem els següents actors implicats:

1. **Empreses:** Al mercat de l'Abaceria les empreses han acabat jugant un paper important, donat que, a la nova construcció, supermercat i paradistes hauran de fer una aportació de capital en major o menor mesura.
2. **Usuaris:** Principalment, són dels residents del barri de gràcia, els paradistes del mercat.
3. **Organitzacions públiques:** En un procés participatiu les organitzacions públiques han de fer de mediadores del conflicte, que vetlli pels interessos de tots els bàndols i busqui resoldre el conflicte de la manera que el màxim d'actors implicats hi surtin guanyant.
4. **Investigadors:** El rol dels investigadors és generar propostes de governança participativa perquè les organitzacions ho puguin dur terme.

3.1.2 Els cinc principis de la participació ciutadana

iSCAPE és una agència europea encarregada del control intel·ligent de la contaminació de l'aire.

En un estudi sobre la participació ciutadana i les ciències polítiques iSCAPE va generar cinc principis rectors perquè la ciutadania col·laborés en un procés de participació.

1. **Fer-ho simple:** La governança participativa ha de ser un procés fàcil i que intenti apropar-se als ciutadans i no els suposi un sobre esforç.
2. **Fer-ho visible:** Un cop s'hagi acabat el procés participatiu els ciutadans han de poder veure reflectides les seves intervencions en el projecte final.
3. **Fer-ho personal:** Seguint en la línia de la confiança la ciutadania s'ha de sentir representada en el projecte final.
4. **Fer-ho pràctic:** Hem de mostrar a la gent exemples pràctics del que poden canviar en la seva vida quotidiana.

3.2 Què és governança participativa?

La governança participativa és un concepte clau en l'àmbit de la gestió pública i el desenvolupament democràtic de les societats. Agranoff i McGuire (2003), en el seu llibre "Collaborative Public Management: New Strategies for Local Governments", exploren les estratègies de gestió col·laborativa que poden ser adoptades pels governs locals per fomentar una governança més participativa.

Agranoff i McGuire argumenten que les estructures jeràrquiques tradicionals no són adequades per abordar problemàtiques complexes que requereixen la participació de diversos actors. Per contra, defensen les aproximacions col·laboratives, on la presa de decisió és compartida. Això permet involucrar una varietat de parts interessades, com a ciutadans, organitzacions veïnals o de societat civil i molts altres actors involucrats depenen del procés participatiu en qüestió [6].

Bryson, a *Strategic planning for public and nonprofit organizations: A guide to strengthening and sustaining organizational achievement*, remarca la importància de la planificació estratègica com a eina per a la governança participativa, ja que permet als actors implicats en l'organització, inclouent-hi els ciutadans i altres parts interessades, participar en el procés de presa de decisions. Bryson subratlla la necessitat d'incloure aquests actors clau per assegurar que les decisions preses siguin més legítimes i reflecteixin millor les necessitats i les preferències de la comunitat.

S'ha de marcar de forma correcta la planificació que es durà a terme mentre duri tot el procés participatiu, és per això que Bryson proporciona les següents eines i tècniques per a la correcta gestió del procés participatiu: objectius clars, la selecció de les estratègies adequades i l'establiment de mesures de rendiment per avaluar els resultats. Aquest procés previ al procés participatiu concret, també és molt important la visió compartida per tal de donar un enfocament col·laboratiu, ja que, això farà que a tot el procés hi hagi participat la totalitat de la gent implicada, cosa que promou la participació efectiva de les parts interessades i un millor compromís amb els resultats. [7]

Kirk Emerson, Tina Nabatchi i Stephen Balogh proposen una llista de sis elements fonamentals per a la governança participativa al seu llibre *An integrative framework for collaborative governance. Journal of Public Administration Research and Theory*.

1. **Capacitat col·laborativa:** Capacitat dels actors involucrats per treballar junts de manera productiva i col·laborativa.
2. **Propòsit compartit:** Establiment de metes i objectius.
3. **Autoritat formal i autonomia:** Reconèixer i promoure l'autonomia dels actors perquè puguin contribuir de manera significativa al procés.

4. **Regles i procediments clars:** Mecanismes per abordar els conflictes i prendre decisions consensuades.
5. **Recursos adients:** Finançament, personal, tecnologia...
6. **Resultats significatius:** Resultats que beneficiïn a tots els participants i a la comunitat en general [8].

Des d'un altre punt de vista de l'estudi, l'article que va escriure Archon Fung, *Varieties of participation in complex governance. Public Administration Review*, ens mostra una visió sobre les diferents formes de participació ciutadana.

1. **Participació informativa:** És una forma bàsica de participació que proporciona als ciutadans informació sobre les polítiques i els plans de govern, però no involucra una influència directa en la presa de decisions.
2. **Participació consultiva:** En aquest nivell de participació, els ciutadans són consultats per donar la seva opinió sobre qüestions específiques.
3. **Participació col·laborativa:** Els ciutadans poden participar en grups de treball, comitès o altres espais de diàleg per aportar idees, plantejar preocupacions i col·laborar en el disseny de polítiques i programes.
4. **Participació empoderadora:** Els ciutadans tenen poder per influir en les decisions i en la governança a través de mecanismes com ara el pressupost participatiu o la coproducció de serveis públics. [9]

Des d'una visió més retrospectiva, Gaventa i Barrett a *So what difference does it make? Mapping the outcomes of citizen engagement*, examinen els resultats de la governança participativa destacant dues parts principals.

Primer, destaquen els resultats immediats de la participació ciutadana, com ara l'augment de la confiança i l'empoderament dels ciutadans, així com l'obertura de canals de comunicació entre els ciutadans i els responsables de prendre decisions. Aquests resultats són fonamentals per crear un entorn propici per a la participació efectiva.

Segon, els autors examinen els resultats mitjans i llargs terminis de la participació ciutadana. Aquests inclouen la millora de les polítiques i els programes públics, ja que la participació ciutadana pot aportar una perspectiva diversa i conèixer les necessitats i les preocupacions dels ciutadans. També destaquen els resultats en termes de canvi institucional, com ara l'establiment de mecanismes permanents de participació i l'adaptació de les estructures governamentals per donar suport a la participació ciutadana.

El treball de Gaventa i Barrett emfatitza la importància de comprendre i mesurar els resultats de la participació ciutadana per avaluar el seu impacte i millorar els processos participatius. També posa de manifest els reptes i les limitacions de la participació ciutadana, com ara les desigualtats de poder i d'accés, i la necessitat de garantir una participació inclusiva i significativa de tots els ciutadans [10].

SOLFA, F. i GIROTTO, L. a *Municipal development forums: model for the improvement of local productive systems*, fan una anàlisi exhaustiva sobre el paper crucial

del desenvolupament comunitari a la recerca de la millora del benestar i la promoció de participació cívica en les comunitats locals destaca la necessitat de fomentar la implicació activa dels residents en la presa de decisions que afecten les seves vides i entorns locals. Apostar per a la participació ciutadana comporta la creació de xarxes socials i enfortir els llaços de solidaritat i cooperació entre els membres de la comunitat. Promoure la cohesió social i combatre l'exclusió i la marginació de certs grups dins de la comunitat. També es presenten evidències empíriques sobre com les intervencions comunitàries poden millorar la salut física i mental dels residents, així com la seva qualitat de vida general. Es destaquen casos exitosos en els quals programes de desenvolupament comunitari han aconseguit reduir la pobresa, millorar l'educació i promoure l'accés de serveis bàsics com la salut i l'habitatge [12].

MILITELLO, M., JANSON, C. i TONISSEN, D. al llibre *Inquiry: A participatory approach for understanding stakeholder perceptions* explica que el desenvolupament comunitari basat en enfocaments participatius és un camp d'estudi i pràctica en constant evolució que busca promoure la participació activa dels membres de la comunitat a la identificació, planificació i execució de projectes que afecten les seves vides i els entorns locals.

Els enfocaments participatius en el desenvolupament comunitari poden tenir un impacte significatiu en l'empoderament dels residents. En involucrar als membres de la comunitat en la presa de decisions i la resolució de problemes, aquests poden augmentar l'autoestima, la confiança i el sentiment de pertinença de les persones a la seva comunitat. També, en permetre que les veus de tots els sectors de la comunitat siguin escoltats i es tinguin en compte, es promou l'equitat i la inclusió social.

Els programes participatius poden contribuir a l'enfortiment de les xarxes socials locals. En treballar junts en projectes comuns, els residents tenen l'oportunitat d'establir vincles més estrets i duradors entre ells, el que pot millorar la cohesió social i la solidaritat dins de la comunitat. Aquestes xarxes socials també poden servir com a recurs invaluable per abordar problemes i reptes comuns en un futur. S'ha observat com aquests programes poden conduir a la millora de la infraestructura local, l'augment de l'accés a serveis bàsics i la creació d'oportunitats de feina i educació per als ciutadans [11].

4 INVESTIGACIÓ PERSONAL

El treball està estructurat en una part teòrica i una de pràctica. La part teòrica està dividida en dos punts, una primera part on es fa una introducció a la participació ciutadana i una segona que defineix de forma concreta què és i com funciona la governança participativa.

La part pràctica consta d'una investigació personal, que es detalla en els següents tres punts:

1. La informació extreta d'una xarrada de la plataforma **Abacaria Respira** i altres entitats que han participat com a oposició, que ha servit per entendre com alguns actors han participat en el procés participatiu com s'ha viscut aquest.

2. Una entrevista a l'**Institut Municipal de Mercats de Barcelona (IMMB)** entitat encarregada de gestionar els mercats municipals de Barcelona i que va vetllar pels interessos dels paradistes durant les negociacions i també ha estat l'encarregat de fer el projecte.
3. Una entrevista a un sociòleg expert en governança participativa de l'Ajuntament de l'Hospitalet, **Jonathan Sánchez, Cap de Servei de Participació Ciutadana**, per entendre com animar a la gent a participar en processos participatius i com acostar-se a la població segons la seva edat, gènere, estil de vida...

4.1 Al·legacions dels veïns i veïnes sobre el procés de governança participativa (Abaceria Respira)

Abaceria Respira és una associació veïnal del barri de la Vila de Gràcia que recull el col·lectiu dels veïns i veïnes afectats per la remodelació del mercat de l'Abaceria. Aquesta associació, però, no recull el col·lectiu de comerciants, aquests estan agrupats i defensats per l'Institut Municipal de Mercats de Barcelona (IMMB).

El passat 18 de març del 2023, Abaceria Respira va convocar una trobada a la plaça de la Revolució, per tal d'explicar les al·legacions a l'aprovació inicial dels projectes bàsics i executiu de reforma integral del Mercat Municipal de l'Abaceria Central.

Només començar la trobada, l'associació vol fer constar el total descord en vers l'aprovació dels projectes bàsics i executiu de reforma integral del Mercat Municipal de l'Abaceria Central i mostra els diferents motius per rebutjar-lo.

1. No hi ha prou jardins o zones verdes a Gràcia:

És un fet que Gràcia no té zones verdes i és per això que és el segon districte, darrere de l'eixample, amb menys verd urbà per habitant (3,5 m² de verd/habitant). El nou projecte prenent implementar una plaça dura semicoberta a la qual s'afegirà una petita zona verda que constarà de 8 arbres i una zona arbustiva, el que representa un 1 % de la superfície total de la plaça semicoberta, és per això que els veïns i veïnes ho consideren insuficient i demanen que s'apliqui el projecte "Gràcia Verda" [1].

2. És un projecte sobredimensionat:

Amb la nova construcció els veïns i veïnes consideren que l'edifici està sobredimensionat per acollir les 41 parades que actualment es troben al mercat provisional del passeig de Sant Joan. Consideren que aquesta proposta de l'ajuntament, pot acabar provocant que el mercat de l'Abaceria esdevingui un mercat fantasma amb parades que es vagin tancant o que està pensat per atraure turistes cap a Gràcia. A aquest edifici també cal sumar-li les parades exteriors que no són d'aliments que treuen espai públic, i és per això que els veïns i veïnes demanen que no s'instal·lin aquestes parades als carrers Mare de Déu dels Desemparats, Puigmartí i Torrijos i que es destini aquella zona a una zona verda o per ampliar l'espai públic. La construcció d'aquesta macroedificació pretén ser un

refugi climàtic artificial segon l'IMMB, però els veïns i veïnes argumenten que ells també es mereixen tenir refugis climàtics que poden ser naturals amb zones d'ombra i verdes amb arbres i que no suposen una despesa energètica tan gran i poden evitar l'efecte illa.[1]

3. La Vila de Gràcia no necessitem més mercats ni pàrquings:

Gran part del projecte proposat i el seu pressupost es dedica a un estacionament i a un gran supermercat. Actualment, al voltant del mercat en la que la zona que l'IMMB denomina zona primària i secundària i tenim més de 25 supermercats, tots ells sense pàrquing a menys de 15 minuts i més de 16 pàrquings a menys de 15 minuts també. A més el barri té un total de 3 mercats més, el mercat de la Llibertat el mercat de Lesseps i el Mercat de l'Abaceria (el mercat provisional tampoc té pàrquing) i això no suposa cap impediment per tota la gent que hi va a comprar.

Un supermercat pot semblar competència directa pels paradistes i comerços del voltant, ja que, aquest solen tenir preus més baixos a causa de la seva producció en massa.

Tenir un aparcament sota del mercat fomenta que la gent vagi amb cotxe a comprar a un mercat de proximitat, perquè, la majoria de gent que hi va a comprar és gent del barri que va a peu a comprar. Un estudi d'IMMB, recull que gairebé el 86 % de la gent que compra als mercats municipals hi va a peu, i només un 7,7 % ho fa amb vehicle privat. No només això, sinó que el pàrquing és incompatible amb les pacificacions dels entorns escolars.[1]

4. El nou mercat no compleix amb la perspectiva de gènere

Els veïns i veïnes creuen que amb els criteris de la plaça semicoberta, no s'estan complint amb els criteris de perspectiva de gènere i consideren que no esdevindrà un lloc segur per a totes les veïnes i veïns a hores nocturnes o quan el mercat no estigui en funcionament, i per això demanen que sigui un espai obert, verd i segur.[1]

5. No hi ha hagut procés participatiu

L'ajuntament ha tardat sis mesos a respondre les al·legacions d'Abaceria Respira i en la seva resposta, es diu que no s'ha fet un procés participatiu, però sí que s'han realitzat un seguit de trobades amb la ciutadania, el veïnat del barri, associacions i entitats, plataformes comerciants de l'entorn i paradistes del mercat. Però els veïns i veïnes que viuen al voltant del mercat no van ser assabentades d'aquestes reunions i, per tant, no hi van poder participar. En canvi, sí que hi va participar "Gràcia cap a on vas" que no representa als veïns i veïnes ni als comerciants.

L'única reunió on es va convocar al veïnat afectat va ser una trobada merament informativa. I posteriorment, amb la pressió de la Plataforma d'Afectats per l'Abaceria, es va constituir una taula de seguiment, però aquesta taula s'ha reunit molt poques

vegades. Des de l'Ajuntament, el Sr. Eloi Badi ha demanat que els veïns i veïnes aportin idees, però quan les associacions ho han fet o han ensenyat enquestes mostrant el desacord amb el projecte, tant IMMB com L'ajuntament ho han menyspreat.

Pel que fa a la resposta a les al·legacions s'afirma que no hi ha hagut un procés participatiu tal com defineix l'àrea de Cultura, Educació, Ciència i Comunitat.

Després d'haver assistit a la xarrada i amb l'opinió que s'havia dut a terme un mal procés participatiu, vaig fer una entrevista a l'Institut Municipal de Mercats de Barcelona (IMMB). De la qual vaig extreure les següents conclusions.

4.2 Entrevista a IMMB

Primer de tot cal remarcar que l'IMMB no ha participat de forma directa en el procés participatiu, ja que, això és una tasca del districte, el que no vol dir que no hagin tingut cap mena de presència durant el procés participatiu, IMMB s'ha encarregat de presentar les diferents propostes des de les quals després s'ha generat el debat.

La primera proposta més pública, es va presentar el juliol del 2016. La primera proposta valorava posar les parades alimentàries a la façana de travesser de Gràcia (actualment situades al mercat provisional a passeig de Sant Joan). Darrer d'aquests hi hauria dues rampes, una d'entrada i una de sortida. A la mateixa planta, hi hauria totes les parades alimentàries del mercat, en funció d'un estudi previ que es va fer a tots els paradistes per saber si en un futur voldrien continuar treballant al mercat, i per tant ens queda un espai alliberat, el qual aniria destinat una part (350 m quadrats) a una cooperativa de productors (la primera vegada que es preveu un espai d'aquestes característiques). Aquest espai apareix a través del procés participatiu arran de la demanda d'una entitat del barri, Gràcia a on vas. I finalment un supermercat. Sense el procés participatiu, s'hauria destinat la totalitat de l'espai sobrant a un supermercat i no a una cooperativa. Les dimensions del supermercat (750 metres quadrats) és causat per la demanda dels supermercats, ja que, a part de la subhasta per adquirir la superfície, també es valora la proposta qualitativa del supermercat i els grans supermercats no s'hi presentarien. A l'Annex a la Fig. 6 s'hi pot veure un planell de la planta principal de la primera proposta de modificació del mercat de l'Abaceria i a la Fig 3 un render de la primera proposta del mercat des del carrer Travessera de Gràcia amb carrer Torrijos.



Fig. 3: Imatge de la primera proposta del mercat des del carrer travessera de Gràcia amb carrer Torrijos [2]

Sobre del supermercat i la cooperativa, es destinaria a una superfície amb la seva funció encara a definir.

A la planta menys 1, ens trobem el magatzem del supermercat i de la cooperativa. A la planta menys dos és l'aparcament per a furgonetes de càrrega i descàrrega del mercat i supermercat. També hi trobaríem els magatzems dels paradistes. Considerem aquesta planta molt important per solucionar el problema de logística a l'hora de fer càrrega i descarrega. A la planta menys 3 hi hauria l'aparcament per a turismes, un espai de brossa pel mercat i un centre de distribució urbana (CDU), una demanda que venia des del districte i també d'alguns veïns. Tot això són coses rellevants pel mercat, però sobretot per guanyar espai públic pel ciutadà. Aquest era el plantejament inicial, que intentava recollir algunes de les demandes del veïnatge, dels comerciants i del mateix ajuntament.

Entremig de les dues propostes van passar diverses coses com el canvi de mandat de l'Ada Colau, la pandèmia, formació de govern... Això va dilatar en el temps tot el procés de selecció del pla del mercat més definitiu, això també ha fet que la proposta hagi patit diverses modificacions.

Els veïns tenen dues principals objeccions, que el mercat hagi de compartir espai amb un supermercat i el fet de posar un pàrquing al mercat. Això va donar lloc a un segon procés de participació. Entremig de tot això s'afegeix la demanda d'afegir un espai públic i verd. Internament, el projecte s'ha d'aprovar, i és un procés complex i s'arriba a una nova proposta que s'obre a licitació i és la següent.

En aquesta nova proposta, es fa recular tota la façana del carrer Mare de Déu dels Desemparats per destinar-ho a un espai verd i públic sota de l'estructura del mercat. A la Fig. 4 i Fig. 5 s'hi pot veure dos renders des de diferents perspectives de la proposta definitiva fets per l'IMMB i a l'Annex a la Fig. 7 una imatge del planell de la planta principal de la proposta definitiva del mercat de l'Abaceria.



Fig. 4: Imatge de la proposta definitiva del mercat de l'Abaceria des de Travessera de Gràcia i el carrer Torrijos [2]



Fig. 5: Imatge de la proposta definitiva del mercat de l'Abaceria des de Puigmartí i el carrer Torrijos [2]

Un altre canvi que pateix és la redistribució de les parades no alimentàries que quedarien darrere d'una pantalla de vidre al carrer Trujillo i Puigmartí. Des de travessera de gràcia continua la rampa per accedir a l'aparcament però amb una sola rampa de dos sentits. Es conserva un espai de cooperativa més petit, com que no s'ha trobat cap cooperativa disposada a agafar l'espai, tot i que s'ha buscat. Es baixen els lavabos i es redueix la part de les golfes on es destinaran dues sales polivalents i una zona de despatxos.

Al primer soterrani hi trobem unes escales mecàniques que van cap a l'autoservei de més de 1100 metres quadrats i els magatzems del mercat i de la cooperativa. A la planta soterrània dos, es destina una part per a càrrega i descarrega, l'aparcament de turismes i més zones de magatzem i frigorífics. Per acabar la planta soterrània 3 va destinada a sales per a equipaments del barri, la qual encara pot variar la distribució, cosa que el barri necessita, ja que, així ho recull la llista de demandes dels veïns i veïnes. El projecte encara pot patir modificacions, però no de gran calibre a caus que hi ha una limitació de l'augment de pressupost.

Des del punt de vista comercial, és millor tenir un supermercat a la primera planta, a causa de la sinergia entre els dos espais, quan el mercat està a un altre nivell aquesta sinergia, baixa. A través de l'experiència d'altres mercats de Barcelona s'ha pogut veure aquestes conclusions. Per una altra banda, encara falta per definir de forma més concreta aquest espai públic que es guanya i que es destinaria a un espai verd.

El fet d'afegir un supermercat al mercat de l'Abaceria, no és un sol fet de necessitat. Des d'IMMB, s'ha fet un estudi previ per tenir dades si un supermercat d'aquestes característiques en aquest barri té cabuda, i sí que hi té cabuda. Per altra banda, s'hi ha fet una inversió molt important de diners, més de 20 milions d'euros. On hi ha una petita aportació dels comerciants, que va destinada a construir la seva parada, ja que, des del mercat només se'ls dona un sostre i una entrada de tubs, i una altra part que ve d'una aportació econòmica del supermercat per costejar una part del projecte, a part que han de posar tot el material com estanteries, neveres... Des del punt de vista d'oferta i demanda i des del punt de vista de finançament, ajuda.

Els nous aparcaments són benvinguts a Barcelona, ja que es fan pensant amb les mesures dels nous cotxes, ja que, alguns dels aparcaments antics (com el que hi ha a la mateixa plaça) són petits i no tots els cotxes entren a les places. La demanda de pàrquing també és causada per les demandes dels comerciants, ja que, amb aquest obtenen un lloc de càrrega i descarrega sense ocupar la via pública i un aparcament on deixar els seus cotxes o transports durant la seva jornada laboral. Un aparcament a prop i a sota del mercat varia molt el seu ús, ja que, moltes compres que es fan en cotxe són de gran quantitat i de pes i un aparcament a sota ajuda molt aquestes compres.

4.3 Entrevista al Cap de Servei de Participació Ciutadana de l'Hospitalet de Llobregat

A l'Hospitalet de Llobregat es va dur a terme un procés participatiu per a la creació d'un Casal Municipal per a la Gent gran. Jonathan Sánchez com a Cap de Servei

de Participació Ciutadana de l'Hospitalet de Llobregat i exprofessor associat de la UAB hi ha format part. D'aquesta proposta de procés participatiu en podem extreure algunes conclusions i explotar-lo des d'un altre punt de vista a una altra escala.

Jonathan Sánchez defineix la participació des d'un punt de vista normatiu, on la participació política és un dret i no una obligació. Això significa que la gent no està obligada a participar, sinó que la gent participa perquè té interès. La gent i entitats es mobilitzen en la defensa dels interessos, perquè quan estem parlant de participació política estem parlant de l'elaboració de polítiques públiques, fer coses que tenen un impacte. Ens podem trobar amb diferents agents implicats que puguin tenir postures diferents, en el cas del Mercat de l'Abaceria tindran diferents objectius els agents econòmics com supermercats que els veïns i veïnes que transitin el mercat de forma diària. En qualsevol marc de governança s'han de diferenciar els stakeholders (principals interessats, que poden no estar afectats de forma diària) de la ciutadania general.

Com a administració pública es té l'obligació de generar condicions d'oportunitat perquè la gent exerceixi el seu dret a participar i cal posar els instruments metodològics, tecnològics, socials i polítics perquè el global participi sempre que sigui un projecte que requereixi molta gent. Per a posar les condicions d'igualtat s'ha de fer una estratègia en funció del que es vulgui promoure. El que s'ha de fer per promoure la governança és identificar els agents interessats i també tot l'entorn immediat potencialment interessat. Per començar, es pot fer a través de facilitar un portal web (portal decidim Barcelona), també es pot usar un quadern familiar per escoltar la veu de tota la família, a través d'enquestes es pot arribar a molta gent, amb informadors de carrers, escoltant i preguntat a tothom, encara que no s'hi trobin afectats directament o no estiguin interessats; per a recollir el màxim nombre de persones i augmentar exponencialment el nombre de gent que participa, això no et dona una informació de qualitat, però sí que dona legitimitat, ja que, s'obté moltes veus recollides. D'aquestes enquestes es pot obtenir infamació binària de la gent que no estigui interessada, però també informació detallada d'aquelles persones que realment tinguin un interès i tinguin una visió fonamentada. Si es vol afinar més s'ha de fer un sociograma per a definir els col·lectius del barri. D'aquesta manera es pot segmentar la societat i això permet apropar-se a aquests segments determinats a través dels espais que freqüentin com casals d'avis, entitats juvenils, escoles per a fer rutes i itineraris. S'ha de segmentar qui volem que participi. *La ciutat està formada per individus, però que formen part d'espais socials determinats que tenen interessos col·lectius determinats.* La societat està dividida i condicionada per col·lectius, persones i comunitats que comparteixen condicions, interessos i valors i tenen una opinió fonamentada en un tema o un altre depenent de com els afecti. Si no s'impulsa un debat públic organitzat es pot generar un conflicte. Amb aquest procés s'intenta que els principals interessats amb possibles interessos contradictoris estableixin un diàleg i d'aquest s'espera que s'arribi a postures, conclusions diferents i idees diferents amb les quals no s'havia pensat, es busquen solucions més imaginatives per aconseguir un procés més eficient,

democràtic i legítim.

A l'Hospitalet s'ha dut a terme la següent metodologia per a la realització del procés participatiu exposat anteriorment.

1. En un primer moment cal definir el **que**, a on es vol implementar un procés participatiu. Cal definir que es vol fer i identificar si aquest procés és necessari una implicació de la ciutadania, ja que, hi ha preses de decisions que han de ser únicament de l'administració.
2. També s'ha de definir **perquè** es vol dur a terme un procés participatiu.
3. Posteriorment, cal definir **quins** són els agents implicats a participar i estudiar el seu comportament per a definir quina és la millor manera d'acostar-s'hi. Cal identificar i anar als espais on es pot aconseguir més respostes. Si es col·loquen els encastadors en zones estudiades es pot aconseguir informació de més qualitat. Cal definir les necessitats de totes les persones implicades. S'ha d'identificar qui es vol i qui necessita que participi per a obtenir la informació que es busca i perquè sigui un procés prou reconegut i amb credibilitat. En el cas que només s'hagi dut a terme xerrades informatives s'obté la visió de menys persones, ja que, a les xerrades informatives només aniran aquelles persones que tinguin temps i estiguin interessades, però en un procés participatiu real s'ha d'escoltar a tothom. Aquest procés ha d'anar complimentat amb altres tasques com una campanya de comunicació a través de la televisió, diaris, xarxes socials... d'aquesta manera s'aconsegueix informar el conjunt de la ciutadania perquè és bo que la ciutat senti que s'està duent a terme un procés participatiu. En aquest procés s'ha d'estudiar els riscos que et participi o no un col·lectiu i que et pot aportar aquest.
4. També cal tenir en compte el **com**. Les tècniques, és el que es fa per assegurar que la gent participa: enquestes, sessions presencials, metodologies que afavoreixen la participació, agents socials de l'ajuntament, prescriptors, locals de l'ajuntament, quadern familiar, XXSS (comentaris i preguntes), sessions participatives metodològiques (amb dinàmiques de cau o de lleure) la gent quan participa té interessos, però vol passar-s'ho bé i sentir que està participant i que s'escolta la seva opinió, no es busquen dinàmiques de xerrades i escoltar durant hores, sinó que s'ha d'afavorir una experiència única on es demostra que la seva opinió s'està escoltant.
5. Una vegada tenim el com cal saber el **quan**, quan es participa i de quina manera, un procés participatiu és un diàleg ordenat d'una política pública, ordenat significa hi ha moments que es parla i hi ha moments que es comunica. Hi ha tres fases: la primera que volem fer, informar que, perquè, amb qui i on es vol que participis, després la fase d'escoltar, on es fa una escolta a les opinions dels ciutadans amb diferents metodologies ja exposades anteriorment i la fase de retornar, on s'exposa que s'ha recollit i que es farà. Aquestes fases han d'estar programades en el temps, s'ha de gestionar en funció del que vulguis fer.

Aquest procés és extrapolable i escalable. És un criteri de qualitat i s'aprèn molt d'estudiar i mirar altres experiències. Altres municipis han mirat i avaluat la metodologia usada en aquest procés. Aquesta és extrapolable i escalable a tots els nivells, ja que, és una tècnica, una metodologia, el que pot canviar són les condicions socioeconòmiques i els interessos i els valors i, per tant, el resultat del procés.

5 DISCUSSIÓ

5.1 Valoració sobre el procés participatiu al mercat de l'Abaceria

Segona a Abaceria Respira no hi ha hagut un bon procés participatiu perquè moltes de les demandes que exigeixen no s'han complert, però si fem anàlisi sobre els primers models suggerits podem observar com notòriament sí que hi ha hagut un procés de millora que ha sigut gràcies a un procés de consulta amb el veïnatge. Cal remarcar que aquest procés podria haver estat millor per tal d'agradar al màxim nombre de gent implicada i escoltar totes les opinions, ja que, tal com Abaceria Respira mostra, s'han trobat amb moltes traves a l'hora de proposar les seves al·legacions.

Arran de l'entrevista amb l'IMMB, es pot respondre a algunes de les al·legacions que es fan des d'Abaceria Respira. Pel que fa a la demanda de verd en el nou mercat de l'Abaceria podem veure com arran d'un procés participatiu amb altres entitats com Gràcia cap a on vas, s'ha aconseguit afegir una plaça, on el render mostra que tindrà una zona verda, amb més de 8 arbres tal com es diu a la xarrada d'Abaceria Respira. Aquesta plaça encara pot patir modificacions a causa que serà l'última part del projecte que es durà a terme, és per això que el procés participatiu encara no ha acabat i cal continuar lluitant per tal que la plaça guanyi el màxim verd possible.

Pel que fa a l'afirmació que és un projecte sobredimensionat, és veritat que continua sent un projecte sobredimensionat, no obstant amb la zona guanyada al supermercat que es destinarà a una plaça i algunes parets de vidre, s'obté que, a nivell del terra, el projecte guanyi més espai obert i el fa més ampla. No obstant encara és un projecte sobredimensionat i pel que fa a aquesta al·legació és pot afirmar que no s'ha respectat.

Tal com respon l'Òscar de l'IMMB un supermercat no exclou que la gent vagi al mercat, sobretot contemplat la riquesa gastronòmica del barri de la Vila de Gràcia, a més, a l'estar situat a la planta menys u, fa que no hi hagi tanta sinergia amb el mercat. Per altra banda, també és un ingrés que ajuda a costejar part de les obres del mercat. Pel que fa a pàrquing, millora la gestió de càrrega i descàrrega del mercat i futur supermercat, que fins ara es feia al carrer, pel que fa al pàrquing de turismes va ser una demanda dels comerciants, part que també ha de ser escoltada per la seva implicació dins del projecte i facilita les compres de grans dimensions que es puguin fer al mercat. Podem concloure doncs que pel que fa a aquest aspecte, tampoc s'ha fet cas a Abaceria Respira, però sí que s'han sentit altres entitats i organitzacions com la dels comerciants, ja que, en un procés participatiu s'ha d'escoltar totes les opcions i no tancar-se en una de sola.

Pel que fa a la perspectiva de gènere, lamentablement no s'ha fet una anàlisi en aquest treball i per part d'Abaceria Respira tampoc es mostra raons suficients per a arribar a aquesta conclusió.

Per acabar, després de parlar amb IMMB, tot i ells no ser qui han portat tota la part del procés participatiu, podem concloure i després de valorar els dos models explicats al treball, que s'hi ha hagut un procés participatiu, està clar que amb algunes mancances.

5.2 Proposta de governança participativa

Després d'haver definit i vist que és un bon procés de governança participativa a través dels diferents articles i llibres, he pogut arribar a la següent proposta de model de governança participativa.

1. En un primer moment cal definir quin és el procés que es vol dur a terme i perquè per tal d'estudiar si per a la realització d'aquest s'ha de fer un procés participatiu o no, és a dir, estudiar quins són els beneficis d'un procés participatiu.
2. En segona instància és molt important definir quines són les parts implicades i que volen formar part del procés participatiu en qüestió. Estudiar-les i segmentar-les per a aconseguir un millor procés participatiu.
3. A partir d'aquest moment, comença un procés de participació on, entre tots els col·lectius involucrats en el procés concret es definirà un pla estratègic sobre com ha d'anar el procés participatiu. En aquest s'hi definiran els objectius, la selecció de les estratègies adequades i l'establiment de mesures de rendiment per avaluar els resultats i definir els recursos a disposar. Cal destacar que és rellevant que des d'aquest punt ja hi participi el màxim nombre de col·lectius, entitats, associacions veïnals, ajuntament, districte... Deixant clar que cal autonomia formal per prendre decisions i portar a terme accions i a l'hora promoure l'autonomia dels actors implicats perquè puguin contribuir de manera més significativa.
4. Posterior a això cal remarcar quin és el paper que vol assumir cada entitat o col·lectiu en vers el procés participatiu, ja sigui, un paper de participació informativa, consultiva, col·laborativa o empoderadora. Des del meu punt de vista, s'aconseguiran més coses si es treballa des de la participació col·laborativa o empoderada, però oferint quatre nivells diferents d'implicació s'aconsegueix que la informació arribi a més gent, ja que, d'aquesta manera tothom pot participar en la mesura que vol i no li suposarà un esforç afegit, fent que la gent es desvinculi del projecte. En aquest punt també cal remarcar la importància de tots aquells factors necessaris per dur a terme un bon procés participatiu, com la capacitat col·laborativa i el propòsit de compartir. Aquestes quatre postures no són excloents una de l'altre, s'han de dur a terme totes a la vegada i d'aquesta manera aconseguir el màxim nombre de persones implicades per a donar credibilitat al procés.
5. Posteriorment, es començarà a fer una divisió de tota la gent participant per tal de poder treballar en grups de treball, generar enquestes, organitzar reunions públiques... Els quals la gent s'hi podrà afegir en funció del tipus de governança participativa que hagin triat. Això no vol dir que a mitjans del procés participatiu la gent no pugui canviar el seu nivell d'implicació, fent així, que la gent que ha perdut les ganes de treballar puguis descansar, però pugui continuar informada, i la gent que vol implicar-se més pugui donar més part per tal renovar forces i idees en el procés participatiu. És interessant que en els grups de treball que es generin es barregi gent dels diferents actors implicats per tal de poder fer més comprensible l'opinió de cada actor en el petit grup i poder arribar a conclusions havent valorat des del principi totes les opinions.
6. Un cop iniciat tot el procés participatiu, cal anar fent un seguiment per una entitat externa i avaluadora que s'ha d'encarregar que hi hagi un bon procés participatiu.
7. Finalment i amb el projecte acabat, cal fer una última trobada amb tots els grups de treball per tal de fer una valoració del procés participatiu per tal que l'ajuntament en qüestió ho pugui tenir present per futurs projectes amb governança participativa.

Cal remarcar que cada procés participatiu és diferent per si sol, és per això que cada projecte el qual es vulgui abordar amb un procés de governança participativa s'ha de fer de manera diferent, és per això de la importància del punt 1 i 2.

6 CONCLUSIONS

En aquest article, s'ha realitzat una investigació exhaustiva sobre la governança participativa i s'han obtingut una sèrie de resultats significatius. A través d'una primera definició de conceptes al marc teòric i una posterior anàlisi del procés participatiu dut a terme al Mercat de l'Abaceria s'ha acabat definint una proposta de procés participatiu.

En primer lloc, s'ha confirmat la meua hipòtesi, ja que, he confirmat que el procés participatiu dut a terme al Mercat de l'Abaceria ha sigut insuficient i és per això que he fet una proposta de procés participatiu que al meu entendre és extrapolable a qualsevol procés participatiu que es vulgui dur a terme.

El primer objectiu (l'anàlisi del procés) ha estat complet parcialment, ja que sí que s'ha pogut fer un estudi sobre el procés participatiu que s'ha realitzat al mercat de l'Abaceria, però no s'han pogut investigar tots els col·lectius implicats en aquest procés. Això es deu, en part, a la reticència del districte de Gràcia per consultar una cita per parlar-ne, que no me'n van voler donar a causa que és un tema encara no està tancat.

El segon objectiu (estudi de models procés participatiu) s'ha complert i he observat que en diversos articles, llibres i entrevista sobre governança participativa s'han fet servir propostes i mètodes diferents i aquests han sigut millors que els que s'han realitzat al mercat de l'Abaceria.

El tercer objectiu (fer una proposta de model participatiu) també s'ha complert, on juntament amb el segon objectiu es fa una proposta de procés participatiu que és extrapolable a qualsevol procés on es vulgui dur a terme una governança participativa, inclòs el mercat de l'Abaceria.

7 FUTURE WORK

En aquesta secció, es plantegen les possibles línies de continuació del projecte desenvolupat en aquest Treball de Fi de Grau (TFG). A partir dels resultats obtinguts i les limitacions identificades, es proposen diverses vies per aprofundir i ampliar la recerca. Aquestes propostes tenen com a objectiu millorar la comprensió del tema estudiat i explorar noves perspectives que podrien enriquir el camp d'estudi.

Una primera línia a explotar és la de contactar amb tots aquells agents implicats per a acabar de definir el procés participatiu al mercat de l'Abaceria, ja que, en aquest treball només hi trobem l'anàlisi de dos agents; així i tot, són suficients per a exposar conclusions.

Una segona línia a explotar és la implicació del Retorn Social de la Inversió (SROI). L'ús del procés SROI (Retorn Social de la Inversió) en la gestió d'un procés participatiu és essencial per diverses raons.

En primer lloc, el SROI permet mesurar i valorar l'impacte social d'un projecte o iniciativa, més enllà dels resultats purament econòmics. Això és especialment rellevant en els processos participatius, on l'objectiu principal és sovint millorar la comunitat o la societat en general, més que generar un benefici econòmic directe. L'ús del procés SROI en la gestió d'un procés participatiu pot ajudar a assegurar que el projecte tingui un impacte social positiu, que totes les veus siguin escoltades, i que les decisions es prenguin sobre una base informada i estratègica.

Una altra línia interessant a explotar és la de la validació a través d'un procés participatiu aquesta proposta de governança. Una bona manera és amb un primer procés informatiu i posteriorment un procés consultiu a través d'una enquesta. Aquesta enquesta es pot veure a l'Annex 4.

8 AGRAÏMENTS

En un primer moment vull agrair al professor Fernando Vilariño del Departament Computer Science de la UAB, ja que ell ha estat el meu tutor i m'ha donat recursos i idees per a la realització del meu treball, també vull agrair a l'Escola d'Enginyeria de la UAB i a tots els professors del Grau en Gestió de Ciutats Intel·ligents i Sostenibles que m'han ensenyat i ajudat en tot el desenvolupament de la carrera fins a la realització d'aquest TFG.

També fer menció especial a totes les persones que han participat de forma directa en el desenvolupament d'aquest treball com Abaceria Respira, Institut de Mercats Municipals de Barcelona i al senyor Jonathan Sánchez.

Per acabar també vull agrair a tots els companys del grau per a donar-nos suport i créixer conjuntament durant el grau

universitari. Finalment, vull agrair a tots els familiars i amistats que m'han donat suport i m'han ajudat dins i fora de tot el procés.

REFERENCES

- [1] Al·legacions trobada 18 de març. https://drive.google.com/file/d/1jDlp5pt6WTs4OVEx5kcIrj_6d0aglxRC/view?usp=drive_link.
- [2] Document cedit per l'immb amb imatges de planols i renders del mercat. https://drive.google.com/file/d/1x0lQzAuwV-yFOq5lDHPqntuDDF98SJIL/view?usp=drive_link.
- [3] Imatge del mercat de l'abaceria. <https://www.bcncatfilmcommission.com/es/location/mercado-de-abaceria-central>.
- [4] Imatge del mercat de l'abaceria antiga. <https://beteve.cat/btv-noticies-73/el-mercado-de-labaceria-central-compleix-125-anys/>.
- [5] Pagina web del mercat de l'abaceria. <https://mercatabaceria.cat/mercado/>.
- [6] AGRANOFF, R., AND MCGUIRE, M. Collaborative public management: New strategies for local governments.
- [7] BRYSON, J. M. *Strategic planning for public and nonprofit organizations: A guide to strengthening and sustaining organizational achievement*. John Wiley & Sons, 2018.
- [8] EMERSON, K., NABATCHI, T., AND BALOGH, S. An integrative framework for collaborative governance. *Journal of Public Administration Research and Theory* (2012).
- [9] FUNG, A. Varieties of participation in complex governance. *Public Administration Review* (2006).
- [10] GAVENTA, J., AND BARRETT, G. So what difference does it make? mapping the outcomes of citizen engagement. *IDS Working Papers* (2010).
- [11] MILITELLO, M., JANSON, C., AND TONISSEN, D. Inquiry: A participatory approach for understanding stakeholder perceptions. *The Foundation Review* 8, 1 (2016), 10.
- [12] SOLFA, F. D. G., AND GIROTTI, L. M. Municipal development forums: model for the improvement of local productive systems. *e-ISSN: 0719-3688-Revista de Estudios Políticos y Estratégicos* 8 (2020), 122–132.
- [13] STÅHLBRÖST, A., AND HOLST, M. *The Living Lab Methodology Handbook*. Plan Sju kommunikation AB, 2012.

ANNEX 1: PLANELLS CEDITS PER L'IMMB DE LES PROPOSTES PEL MERCAT

Planell de la planta principal de la primera proposta del mercat de l'Abaceria

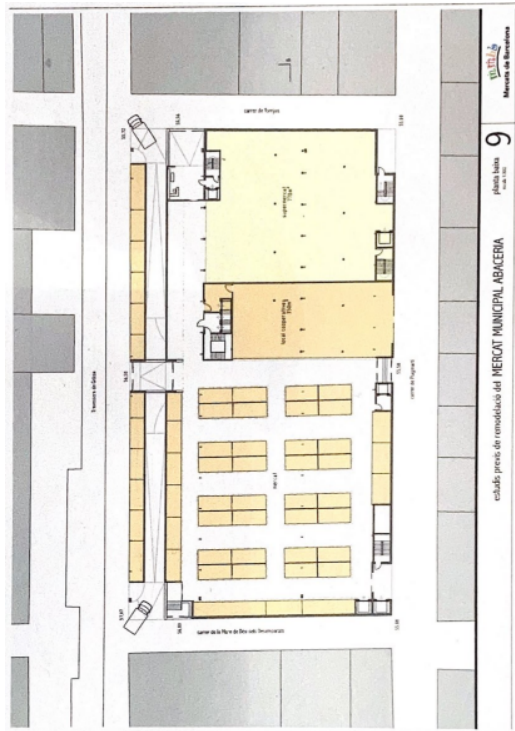


Fig. 6: Planell de la planta principal de la primera proposta del mercat de l'Abaceria [2]

Planell de la planta principal de la proposta definitiva del mercat de l'Abaceria:

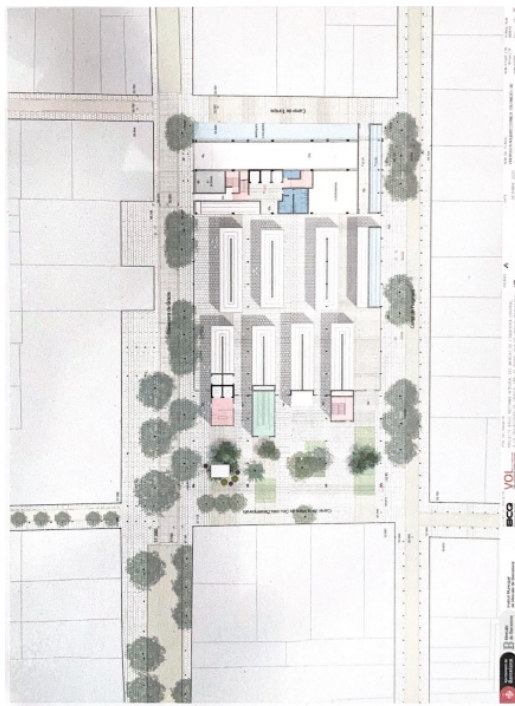


Fig. 7: Planell de la planta principal de la proposta definitiva del mercat de l'Abaceria [2]

ANNEX 2: ENQUESTA DE VALIDACIÓ DE LA PROPOSTA DE GOVERNANÇA PARTICIPATIVA

Enquesta de validació de proposta de governança participativa Soc l'Arnau Escolà, alumne del tercer curs del Grau en Gestió de Ciutats Intel·ligents i Sostenibles de la UAB.

Aquesta és una enquesta per a complementar el TFG. El meu TFG porta per títol: Guia de governança participativa: Mercat de l'Abaceria. Aquest consta d'una anàlisi del procés participatiu dut a terme al Mercat de l'Abaceria i una proposta de procés participatiu realitzat a través d'un estudi de diferents articles de processos participatius. Aquesta enquesta té per objectiu validar a través d'un procés participatiu la proposta esmentada anteriorment. Moltes gràcies per a realitzar l'enquesta. Arnau Escolà Moya.

1. Gènere - Home
 - Dona
 - No binari
 - Prefereixo no contestar
2. Edat - 16 - 18 anys
 - 18 - 28 anys
 - 28 - 38 anys
 - 38 - 48 anys
 - 48 - 58 anys
 - 58 - 68 anys
 - Més de 68 anys
3. Saps que és la governança participativa o un procés participatiu?
 - Si
 - No
4. En cas afirmatiu descriu breument que consideres que és la governança participativa o un procés participatiu.

Descripció de governança participativa: Governança participativa o procés participatiu La governança participativa és un procés innovador que busca involucrar de manera activa els ciutadans i ciutadanes i altres parts interessades en el procés de presa de decisions.
5. Creus que és important que la ciutadania pugui expressar la seva opinió en els diferents processos que es duguin a terme a una ciutat o ens local?
 - Si
 - No
6. Ara que ja saps que és un procés participatiu, estaries disposat/da a formar-hi part
 - Sí, en cas que aquest m'afecti de manera directa.
 - Sí, encara que aquest no m'afecti de manera directa.
 - No, no estic interessat/da en participar, però crec que han d'existir.
 - No, crec que no són necessaris.

Proposta de procés participatiu

- (a) En una primera instància és molt important definir quines són les parts implicades i que volen formar part del procés participatiu en qüestió.
- (b) A partir d'aquest moment, comença un procés de participació on, entre tots els col·lectius involucrats en el procés concret es definirà un pla estratègic sobre com ha d'anar el procés participatiu. En aquest s'hi definiran els objectius, la selecció de les estratègies adequades i l'establiment de mesures de rendiment per avaluar els resultats i definir els recursos a disposar. Cal destacar que és rellevant que des d'aquest punt ja hi participi el màxim nombre de col·lectius, entitats, associacions veïnals, ajuntament districte... Deixant clar que cal autonomia formal per prendre decisions i portar a terme accions i a l'hora promoure l'autonomia dels actors implicats perquè puguin contribuir de manera més significativa.
- (c) Posterior a això cal remarcar quin és el paper que vol assumir cada entitat o col·lectiu en vers el procés participatiu, ja sigui, un paper de participació informativa, consultiva, col·laborativa o empoderadora. En aquest punt també cal remarcar la importància de tots aquells factors necessaris per dur a terme un bon procés participatiu, com la capacitat col·laborativa i el propòsit de compartir.
- (d) Posteriorment, es començarà a fer una divisió de tota la gent participant per tal de poder treballar en grups de treball, generar enquestes, organitzar reunions públiques... Els quals la gent s'hi podrà afegir en funció del tipus de governança participativa que hagin triat. Això no vol dir que a mitjans del procés participatiu la gent no pugui canviar el seu nivell d'implicació, fent així, que la gent que ha perdut les ganes de treballar puguis descansar, però pugui continuar informada, i la gent que vol implicar-se més pugui donar més part per tal renovar forces i idees en el procés participatiu. És interessant que en els grups de treball que es generin es barregi gent dels diferents actors implicats per tal de poder fer més comprensible l'opinió de cada actor en el petit grup i poder arribar a conclusions havent valorat des del principi totes les opinions.
- (e) Un cop iniciat tot el procés participatiu, cal anar fent un seguiment per una entitat externa i avaluadora que s'ha d'encarregar que hi hagi un bon procés participatiu.
- (f) Finalment i amb el projecte acabat, cal fer una última trobada amb tots els grups de treball per tal de fer una valoració del procés participatiu per tal que l'ajuntament en qüestió ho pugui tenir present per futurs projectes amb governança participativa.
7. Estàs d'acord amb aquesta proposta de procés participatiu?

- Sí

- Sí, però alguns canvis
- No
- Altres: (Afegeix informació si ho consideres necessari)

Maneres de participar en un procés participatiu

- (a) Participació informativa: Aquest tipus de participació es refereix a l'intercanvi d'informació entre els responsables de prendre decisions i els ciutadans. És una forma bàsica de participació que proporciona als ciutadans informació sobre les polítiques i els plans del govern, però no involucra una influència directa en la presa de decisions.
- (b) Participació consultiva: En aquest nivell de participació, els ciutadans són consultats per donar la seva opinió sobre qüestions específiques. Els responsables de prendre decisions busquen activament el coneixement i les perspectives dels ciutadans per prendre decisions més informades.
- (c) Participació col·laborativa: Aquesta forma de participació implica un nivell més alt d'interacció i col·laboració entre els ciutadans i els responsables de prendre decisions. Els ciutadans poden participar en grups de treball, comitès o altres espais de diàleg per aportar idees, plantejar preocupacions i col·laborar en el disseny de polítiques i programes.
- (d) Participació empoderadora: Aquesta forma de participació és la més alta en l'escala de participació. Implica una implicació directa dels ciutadans en la presa de decisions i en la implementació de polítiques i programes. Els ciutadans tenen poder per influir en les decisions i en la governança a través de mecanismes com ara el pressupost participatiu o la coproducció de serveis públics.
8. Si haguessis de formar part d'un procés participatiu de quina manera ho faries
- Participació informativa
 - Participació consultiva
 - Participació col·laborativa
 - Participació empoderadora

Moltes gràcies per haver respost l'enquesta i haver-me ajudat a complementar el TFG.