

This is the **published version** of the bachelor thesis:

Santandreu Bertran, Pau. *Justícia ambiental i conflictes territorials: el cas de la planta de tractament de purins de Juneda : Anàlisi del model de gasificació de residus i la seva controvèrsia social*. Treball de Final de Grau (Universitat Autònoma de Barcelona), 2025 (Geografia, Medi Ambient i Planificació Territorial). 77 pàg.

This version is available at <https://ddd.uab.cat/record/329221>

under the terms of the  license.

JUSTÍCIA AMBIENTAL I CONFLICTES TERRITORIALS: EL CAS DE LA PLANTA DE TRACTAMENT DE PURINS DE JUNEDA

Anàlisi del model de gasificació de residus i la seva controvèrsia social



Treball de Final de Grau

Curs Acadèmic 2024 - 2025

Alumne: Pau Santandreu Bertran

Tutora: Hyerim Yoon

RESUM

La ramaderia intensiva ha estat una activitat històricament sobreexplotada a la zona de la plana de Lleida. A banda de ser una important font de riquesa pel territori, també genera alguns inconvenients. Un d'ells, el tractament de dejeccions ramaderes. En aquest treball s'analitza nova Tracjusa, el projecte desenvolupat per atacar aquesta problemàtica al municipi de Juneda, basat en la gasificació de Combustible Derivat de Residus per a dur a terme la deshidratació del purí. L'anàlisi es realitza des de la vessant ambiental i social. Tenint en compte la situació ambiental del municipi i la possible generació de contaminants. I seguint els moviments socials a favor i en contra de la planta per poder comprendre l'aparició d'un conflicte ambiental a la zona.

RESUMEN

La ganadería intensiva ha sido una actividad históricamente sobreexplotada en la zona de la llanura de Lleida. Además de ser una fuente importante de riqueza para el territorio, también genera algunos inconvenientes. Uno de ellos es el tratamiento de los residuos ganaderos. En este trabajo se analiza el nuevo proyecto desarrollado para abordar esta problemática en el municipio de Juneda, basado en la gasificación de Combustible Derivado de Residuos para llevar a cabo la deshidratación del purín. El análisis se realiza desde una perspectiva ambiental y social, teniendo en cuenta la situación ecológica del municipio y la posible generación de contaminantes. Asimismo, se siguen los movimientos sociales a favor y en contra de la planta, con el objetivo de comprender la aparición de un conflicto ambiental en la zona.

SUMMARY

Intensive livestock farming has historically been overexploited in the Lleida plain region. While it is an important source of wealth for the area, it also presents certain drawbacks. One of these is the management of livestock waste. This study analyzes a new project developed to address this issue in the municipality of Juneda, based on the gasification of Refuse-Derived Fuel (RDF) to carry out the dehydration of slurry. The analysis is approached from both environmental and social perspectives, taking into account the ecological situation of the municipality and the potential generation of pollutants. It also follows the social movements both in favor of and against the plant, in order to understand the emergence of an environmental conflict in the area.

AGRAÏMENTS

A tots els entrevistats i persones que han participat en el procés de recollida d'informació pel treball.

A la meua tutora, per haver estat sempre molt present en el procés, i ser un gran suport per la redacció del treball.

I als meus pares, per ensenyar-me a estimar el territori i defensar-lo.

Gràcies a tots.

ÍNDIX

1. INTRODUCCIÓ	4
1.1. Context i objectius.....	4
1.2. Revisió Bibliogràfica.....	6
2. METODOLOGIA	9
2.1. Mètodes d'investigació.....	9
2.2. Estructura de les entrevistes.....	10
2.3. Limitacions metodològiques.....	10
3. INTRODUCCIÓ AL CAS	12
3.1. Situació geogràfica.....	12
3.2. Descripció del projecte.....	14
4. IMPACTE AMBIENTAL	16
4.1. Emissions previstes.....	16
4.2. La qualitat de l'aire actual a Juneda.....	20
5. GESTIÓ DE RESIDUS	22
5.1. Els CDR i la seva obtenció.....	22
5.2. Capacitat de tractament i procedència dels CDR.....	23
5.3. Gestió de residus a la zona.....	25
5.4. Reciclatge i economia Circular.....	26
6. PRECEDENTS I ALTERNATIVES	28
6.1. Precedents de plantes amb el funcionament projectat.....	28
6.2. Models Alternatius de Tractament de dejeccions.....	29
7. QÜESTIÓ SOCIAL	32
7.1. Sobre el moviment en contra.....	32
7.2. Sobre el moviment a favor.....	34
7.3. Sobre el Greenwashing.....	36
7.4. Sobre l'impacte a la salut.....	37
8. DISCUSSIONS	38
9. CONCLUSIONS	39
10. BIBLIOGRAFIA	41
11. ANNEX	44
11.1. Entrevistes.....	44
11.2. Mapes.....	74

1. INTRODUCCIÓ

1.1. Context i objectius

La província de Lleida és el principal focus de la ramaderia intensiva a la zona de Catalunya. Només en aquesta zona, s'hi concentra prop d'un milió i mig de porcs, xifra força significativa, ja que en aquesta província no trobem més de mig milió d'habitants (Idescat). Així doncs, podem afirmar que a Lleida hi ha una quantitat desmesurada de caps de bestiar, que a banda de suposar un ingrés econòmic important pels ramaders de la zona, també genera diverses problemàtiques ambientals i socials (vegeu Mapa de distribució de la cabana porcina a Catalunya a l'annex 11.2.3).

El principal inconvenient que podem trobar en aquest superàvit porcí es el tractament de les dejeccions ramaderes. Històricament, la producció ramadera anava de la mà de l'agricultura en aquestes zones, i es podia fer un aprofitament dels purins en forma d'adob. Tot i això, degut al gran augment que hi ha hagut de dejeccions ramaderes en comparació a les terres agrícoles que es poden explotar, s'ha hagut de buscar alternatives de tractament per no sobrepassar els nivells de nitrat òptims en el sòl. I no acabar contaminant greument els aqüífers i la vegetació de la zona.

Un dels mètodes que es va instaurar a la zona va ser el tractament dels purins amb deshidratació tèrmica i cogeneració associada mitjançant gas natural. Aquest model de tractament resultava força econòmic degut a unes subvencions proporcionades durant els inicis dels 2000 descrites en el Reial Decret 2818/1998. Tot i això, la posterior feta l'any 2014 va canviar les tornes, i es van tallar les subvencions. L'estat, pressionat per el dèficit de la tarifa elèctrica, va decidir eliminar o reduir de forma dràstica les ajudes a aquest tipus de plantes. S'acaba així la rendibilitat d'aquest tipus de tractament, i es planteja una problemàtica pels ramaders de la zona.

Arribats a aquest punt, trobem una indústria ramadera molt nombrosa, que ha anat creixent al marge d'aquesta problemàtica. Els ramaders veuen com hauran de passar a assumir els costos del tractament de les dejeccions. Aquest fet provoca una davallada força important en els seus ingressos i en la rendibilitat de l'activitat ramadera a la zona. Fruit d'aquesta preocupació, algunes empreses vinculades al sector cerquen noves formes de rendibilitzar el tractament d'aquests purins.

Un d'aquests casos és el de Juneda, un municipi de les Garrigues de caràcter eminentment agrícola i ramader, que disposava de dues plantes d'aquesta índole, "TRACJUSA" i "VAG". Després de la revisió descrita en el Reial Decret 413/2014 l'empresa promotora Tractaments de Juneda S.A. va proposar la creació d'una nova planta. Es proposa la instal·lació d'un sistema de triatge i valorització de residus sòlids urbans dins del procés de valorització de purins. I es concentra el tractament d'aquestes dejeccions mitjançant un gas pobre obtingut de la gasificació dels Combustibles derivats de residus (CDR).

Aquesta iniciativa, ha provocat l'aparició d'un moviment social en contra anomenat Plataforma Aturem la Incineradora. Aquesta iniciativa impulsada per habitants de les Garrigues es posiciona en contra d'aquest nou mètode de tractament de dejeccions ramaderes. Els principals motius de renúncia al projecte són la possible perillositat i els pocs antecedents que té aquest tractament i l'utilització de CDR com a combustible per dur a terme el tractament. A banda, recentment, Griñó S.L. ha comprat un elevat percentatge de la planta. Aquesta empresa es dedica a la gestió de residus a les comarques de Lleida, i recentment ha estat investigada per tràfic de residus provinents d'Itàlia segons Som Garrigues (2025). Tots aquests motius doncs, provoquen una divisió social en el territori, i ens porten a qüestionar-nos la justícia ambiental del projecte.

Els objectius d'aquest treball són investigar la percepció i la resposta social a la implantació d'aquest model de planta, amb especial atenció en el grau d'acceptació per part de la població local. Fer un anàlisi de la situació dels residus a la zona i definir si podem qualificar aquest projecte com un model d'economia circular, tot analitzant alternatives disponibles per a dur a terme el tractament.

1.2. Revisió Bibliogràfica

Per la realització d'aquest treball s'han tingut en compte un marc conceptual utilitzat com a guia de l'estudi:

- | | | |
|----------------------------------|--------------------------|------------------------------|
| - Economia Circular | - Justícia Ambiental | - Greenwashing |
| - Combustible derivat de residus | - Participació Ciutadana | - Desenvolupament Sostenible |

El concepte de justícia ambiental ha estat des de diverses perspectives al llarg de la història. Alguns enfocaments, entenen el concepte com garantir una igual qualitat del medi ambient per tothom. Altres, ho assumeixen com uns mínims marcats per les administracions que s'haurien de seguir, però tots els enfocaments i definicions han contribuït a l'hora de crear un moviment social que lluiti per els drets ambientals (Espejo, 2010).

Segons Bryant (1995) la justícia ambiental és un conjunt de polítiques, pràctiques, i valors que tenen com a objectiu garantir que, independentment de les seves condicions, totes les persones tinguin accés a un entorn saludable, segur i equitatiu. Els principis de justícia ambiental inclouen:

- La justícia distributiva: que fa referència a una distribució equitativa entre els beneficis econòmics derivats d'alguna pràctica en concret i les càrregues ambientals que aquesta tingui en el territori. Alguns exemples del que es considera com a càrregues ambientals podria ser la supressió d'espais verds, empitjorament de la qualitat de l'aire o bé la contaminació d'aqüífers.
- La justícia processal: que es refereix al dret que haurien de tenir totes les persones a l'hora de participar en un procés de presa de decisions de caràcter ambiental. Per participar s'entén tenir accés a informació, poder expressar opinions i tenir poder de decisió.

- La justícia de reconeixement: aquest principi es basa en reconèixer i respectar les diverses identitats ètniques, socials i culturals de totes les comunitats. Denunciant així les diverses invisibilitzacions i injustícies ambientals provocades per ètnia. Un clar exemple el podem trobar en les Lleis Jim Crow (1877 - 1964), que van accentuar la injustícia ambiental als EUA entre la població blanca i de color.
- La justícia restaurativa: busca reparar els danys ambientals provocats mitjançant polítiques de compensació ecològica. Sobretot, en les comunitats més afectades en termes de contaminació ambiental i paisatgística.

Un altre concepte que resulta clau a l'hora de realitzar aquest estudi és el d'Economia Circular. La problemàtica associada a aquest concepte, gira al voltant de que molts cops és difícil de definir, ja que acaba resultant molt difús i extens. Per posar un exemple, pot abarcar des del lloguer fins al reciclatge o fins i tot la substitució de productes per serveis. Per tant resulta complex mesurar el seu impacte real. Des del ministeri per la Transició ecològica i el repte demogràfic es descriu l'economia circular com:

“Aquella en què el valor dels productes, els materials i els recursos es manté dins de l'economia durant el màxim temps possible, i en què es redueix al mínim la generació de residus, fet que constitueix una contribució essencial als esforços de la Unió Europea per assolir una economia sostenible, descarbonitzada, eficient en l'ús dels recursos i competitiva.”

Les crítiques cap aquest model doncs, van en direcció a la perversió en el seu ús i definició, fàcilment identificable per visions incomplertes, agendes i conseqüències poc clares, suposicions ocultes i promeses incomplertes. Cal aterrar aquest concepte de forma més modesta. I tenir clar a quins tipus de circularitat s'aplica, i si les que es plantegen són solucions reals, sostenibles i compromeses amb el medi ambient i els habitants de la zona (Corvellec, 2021).

Segons Lazarevic i Valve (2017), L'economia circular busca generar cercles perfectes de fluxos lents de materials, impulsar un canvi del consumidor a l'usuari i permetre la dissociació entre l'ús de recursos i l'impacte ambiental del creixement econòmic.

Tot i això aquests mateixos autors, juntament amb Gregson *et al.*, (2015), Kovacic *et al.* (2020), i Völker *et al.*(2020) afirmen que aquest concepte s'aplica freqüentment de manera vaga, descriptiva i molt carregada normativament. Molts cops doncs, acaba resultant un concepte paraigües per certes activitats que no aterren totalment en la seva definició.

Aquesta manca de concreció en la implementació del concepte d'economia circular pot donar peu al green washing. Freitas Netto *et al.* (2020) defineixen el greenwashing com un fenomen que es produeix quan les empreses mostren una comunicació positiva sobre el seu rendiment ambiental tot i que, en realitat, la seva actuació ambiental és discutible. Ho podem identificar en divulgació parcial d'informació, missatges amb conceptes relacionats amb la sostenibilitat i imatges naturals o bé amb tons verds que criden a intuir que l'activitat plantejada es respectuosa amb el medi ambient.

Tanmateix, cal tenir present que la simple utilització del concepte d'economia circular tampoc garanteix la sostenibilitat. Segons Brandão *et al.*, (2020), els sistemes circulars no són necessàriament més sostenibles que els sistemes lineals. Això es pot explicar perquè l'economia circular, sovint, no considera totes les fases i impactes globals que poden generar els processos circulars, com la deslocalització de residus, l'impacte generat en la producció de matèries primes i la reorganització del sistema de transport i consum global.

2. METODOLOGIA

2.1. Mètodes d'investigació

Per a l'elaboració d'aquest treball, s'ha utilitzat una metodologia qualitativa, basada en entrevistes semi-estructurades amb els diferents actors que podem trobar vinculats a la problemàtica del projecte Tracjusa i la gestió de purins a Juneda. els actors seleccionats són els següents:

- Ramader de la zona
- Representants d'administracions locals.
- Tècnic ambientòleg de la zona
- Membres de col·lectius ecologistes i entitats veïnals
- Representants de l'empresa promotora TRACJUSA
- Enginyer químic expert en gestió de purins
- Enginyers químics tècnics en plantes amb altres tipus de funcionament

Les entrevistes semi-estructurades han permès obtenir la informació necessària per l'estudi, deixant espai perquè els entrevistats puguin exposar les seves opinions i experiències i poder mostrar així la seva realitat de forma més propera (Hernández Carrera, R. M. , 2014). S'ha dissenyat un guió d'entrevista per a cada participant amb preguntes obertes que permetin explorar aspectes com:

- L'impacte ambiental i social de la ramaderia intensiva a Juneda i les Garrigues.
- La viabilitat del projecte de la nova TRACJUSA.
- La percepció sobre la qualitat de l'aire i la capacitat ambiental del territori.
- La problemàtica dels residus a la zona i les possibles solucions.
- L'existència de pràctiques de greenwashing per part de la promotora del projecte.

Les entrevistes s'han dut a terme en format presencial o telemàtic, segons la disponibilitat dels entrevistats. S'han realitzat un total de 7 entrevistes. La duració aproximada de les entrevistes ha estat d'entre una i dues hores. Posteriorment, s'han transcrit i sintetitzat mitjançant una anàlisi de contingut, identificant les principals temàtiques recurrents i els diferents punts de vista que ha mostrat cada entrevistat.

2.2. Estructura de les entrevistes

Les estructures de les entrevistes presenten formes diferents, depenent dels entrevistats als quals s'adreçaven, i la informació concreta que aquests podien aportar depenent de la seva especialització. Tot i això, es pot identificar un patró d'entrevista sobre temàtiques generals que tots els entrevistats han tractat en major o menor mesura, i que pot ser definit com l'esquema de les entrevistes:

1. Presentació inicial
2. Context territorial i ambiental
3. Percepció sobre el projecte de Traejusa
4. Impactes percebuts
5. Debat sobre el model
6. Conflicte social i gestió política
7. Justícia ambiental i responsabilitats
8. Expectatives de futur

2.3. Limitacions metodològiques

Les limitacions metodològiques en aquest estudi van en diverses línies. En primer lloc, relacionades amb el posicionament crític de l'autor en referència al projecte. Com a habitant del territori es té una relació directa amb el conflicte, i obviar el fet de que es disposa d'un posicionament en vers la qüestió, seria ometre el biaix més important d'aquest estudi.

Segons Przeworski & Teune (1970) resulta impossible mantenir una posició imparcial en les recerques socials. Principalment, perquè tota investigació social es troba condicionada per factors ideològics i culturals. Per tant, la forma més honesta de gestionar aquest biaix d'estudi, és mostrar-lo, i presentar una metodologia rigorosa, comparativa i contrastable per reduir-ne l'impacte. Des d'un enfocament crític envers aquesta iniciativa, com a autor, s'han dut a terme diverses pràctiques per intentar corregir aquesta tendència:

- Garantir una triangulació de fonts en el treball. Encara que aquest estudi tingui una visió crítica, s'han utilitzat fonts de diversa procedència, i en alguns casos, de posicionaments contraris.
- Proporcionar veu i espai a tots els actors que tenen influència en el conflicte, independentment de la seva posició.
- Mantenir una actitud d'autoavaluació i autoqüestionament proactiva durant tot l'estudi, per tal de tenir en compte que s'ha passat per alt, quines dades suporten certes conclusions i com es fonamenta els resultats.

En segon lloc, també podem identificar certes limitacions metodològiques en la dificultat a l'hora de quantificar la perillositat ambiental que hi ha associada a la gasificació de combustibles derivats de residu. Tot i que es planteja aquesta activitat com una incineració més neta, costa trobar-ne precedents d'aplicació.

A banda, tampoc podem trobar estudis independents i amplis que ens proporcionin dades rigoroses sobre les quals fer una avaluació dels impactes de la gasificació. I si existeixen aquestes dades, normalment provenen de fonts industrials o institucionals, les quals tenen interessos relacionats amb aquestes activitats.

Les dades d'activitats com la gasificació de CDR són complicades de tractar. Una de les principals causes, és la procedència dels materials que els conformen. Depenent de la composició que tinguin, l'eficiència dels sistemes de filtratge, o les condicions operatives que hi hagin, poden expulsar-se uns compostos tòxics o uns altres. Per tant, és difícil quantificar l'efecte ambiental que pot tenir la incineració.

Per tal de corregir aquests possibles biaixos, s'ha optat per fer una anàlisi més qualitativa i crítica del cas, combinada amb un anàlisi tècnic per comprendre la magnitud de la problemàtica. Tot això però, tenint en compte la incertesa tecnològica que hi ha a l'hora de recollir certes dades.

3. INTRODUCCIÓ AL CAS

3.1. Situació geogràfica

El municipi de Juneda es situa a la zona nord de la comarca de les Garrigues, a la província de Lleida. Representa el límit amb el Pla d'Urgell, i mostra un paisatge força semblant al de la comarca veïna degut al pas del Canal d'Urgell pel municipi. Són característics a la zona els conreus de secà i de regadiu, i el paisatge és agrari en la majoria de zones (vegeu Mapa de situació a l'annex 11.2.4).

Juneda disposa de dues conques fluvials destacables. En primer lloc, podem trobar la quarta sèquia del Canal d'Urgell. Que habilita als camps del voltant pel reg, i ha esdevingut un important parc i zona verda per la gent del municipi. I per altra banda, podem trobar el torrent de la Femosa. Aquest troba el seu naixement a la partida dels Pardamunts, prop de Vinaixa, i acaba desembocant en el riu Segre. Històricament, aquest torrent era la zona de confluència d'aigües residuals i femtes, heus aquí el seu nom. Tot i això, en cessar aquestes activitats amb el pas del temps, es preveu revaloritzar-lo i donar-li nous usos relacionats amb la promoció d'espais verds i conservació del paisatge de Juneda.

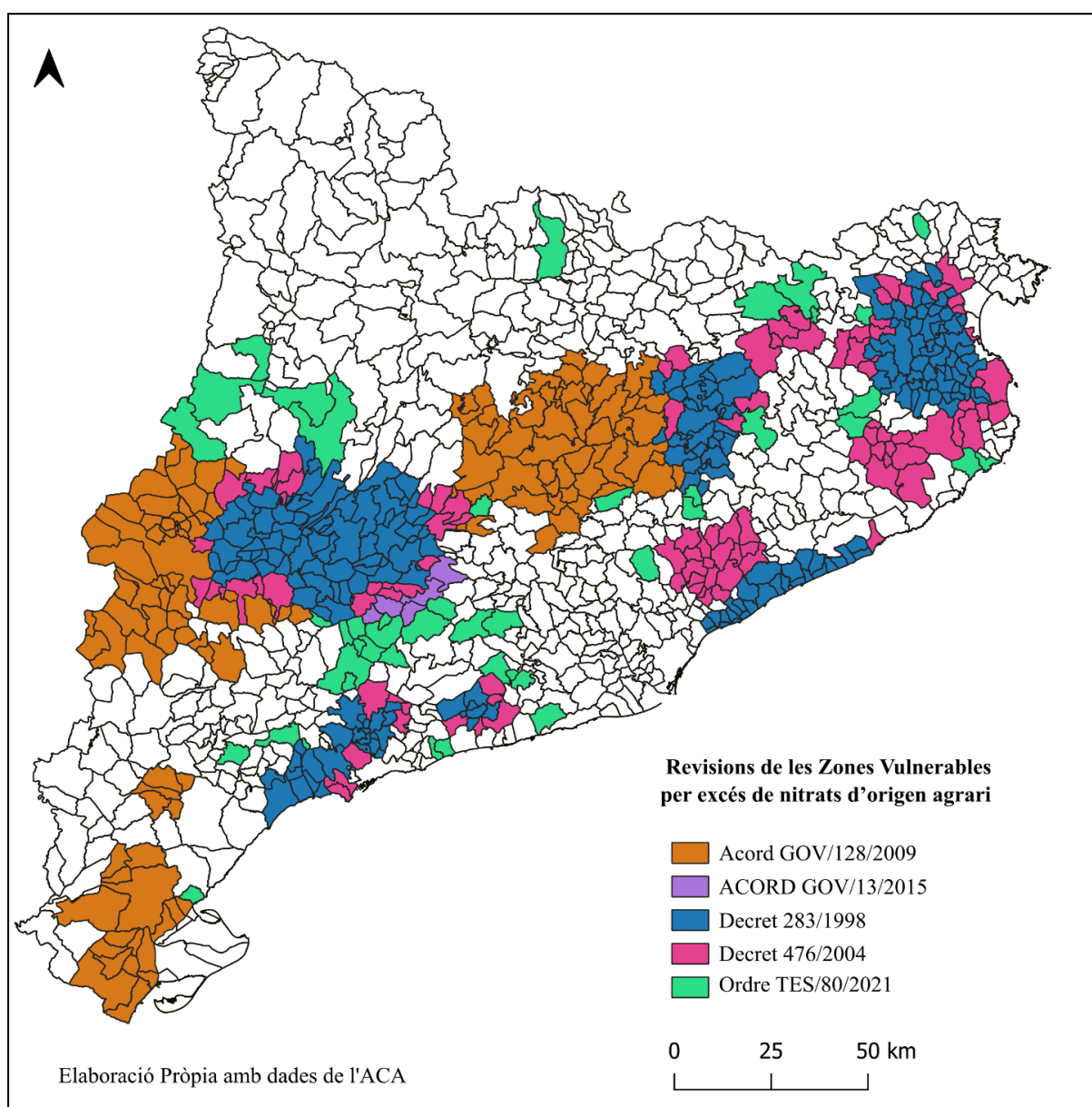
Podem qualificar el clima de la zona de continental i sec, amb estius força calorosos i hiverns freds. Marcats per la presència habitual de boira a la zona en els períodes hivernals. L'orografia de la zona és força singular també. Juneda és una zona de menys altitud, i troba al seu voltant territoris amb més elevació, que provoquen una situació de depressió en aquesta zona, i generen el conegut efecte de la inversió tèrmica

Les principals activitats econòmiques de la zona són la ramaderia i l'agricultura, que tradicionalment s'han implantat sempre a la zona. Tot i això, en les últimes dècades s'ha produït una terciarització al municipi, i el sector dels serveis ha passat a ocupar una part més important en l'economia local. També podem trobar-hi una important sector industrial, amb un total de 17 empreses ubicades en els dos polígons que hi han a les afores del municipi (Idescat).

A banda de les condicions orogràfiques i climàtiques singulars del municipi, Juneda també presenta una situació ambiental delicada des del punt de vista hidrogeològic. La pressió exercida per la ramaderia intensiva i l'ús reiterat de purins com a fertilitzant ha provocat una afectació progressiva dels aqüífers locals.

Segons el (Mapa 1) de Zones Vulnerables per contaminació de nitrats, gran part del terme municipal de Juneda es troba inclòs dins d'aquestes àrees amb risc elevat.

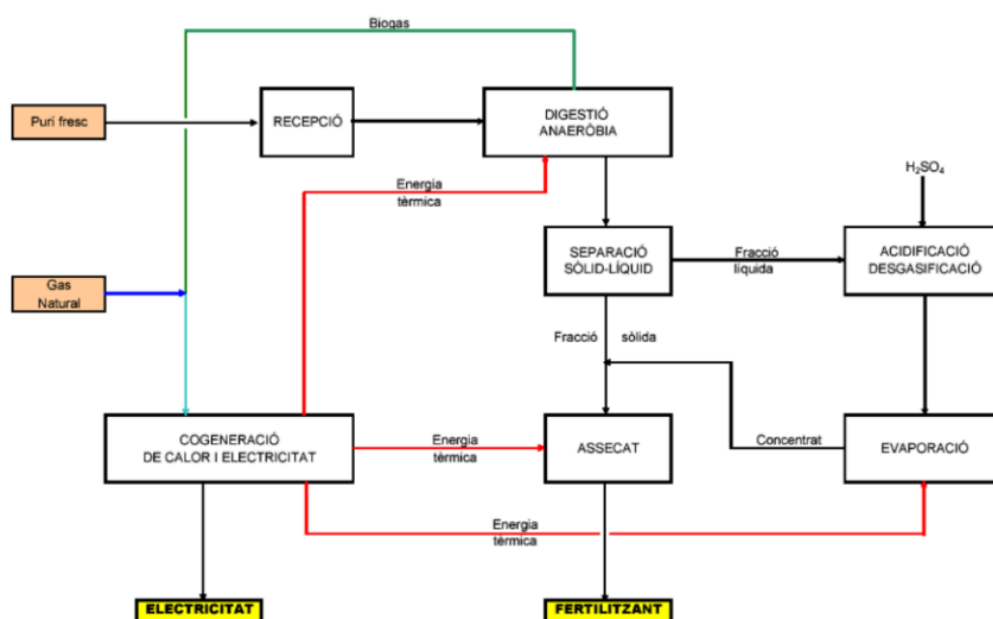
Mapa 1: Mapa de Zones Vulnerables per contaminació de nitrats a Catalunya:



3.2. Descripció del projecte

En anterioritat, el model que es plantejà per dur a terme el tractament de les dejeccions ramaderes a la zona era el procés VALPUREN®, basat en la digestió anaeròbia dels purins. Aquest procés es basa en dues fases, la de separació i l'assecat dels purins. Per tal de generar la calor òptima i produir aquest assecament s'utilitzava biogàs i gas natural (Figura 1).

Figura 1: Diagrama de blocs del tractament de Tracjusa

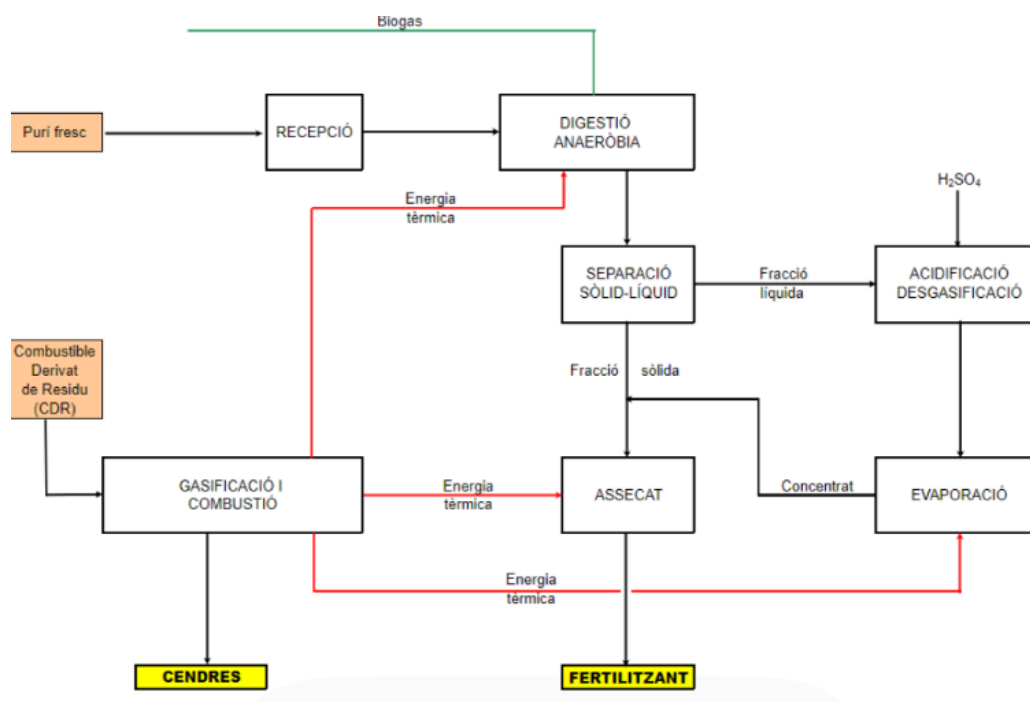


Font: ALTERNATIVES PER UNA GESTIÓ SOSTENIBLE DELS PURINS (Ruestes Mor, 2022)

En el nou projecte, el que es busca és substituir el gas natural i el biogàs com a fonts d'energia per generar calor (Figura 2). La solució a la qual s'acaba arribant és a conservar el sistema de tractament actual, basat en l'evaporació mitjançant el poder calorífic, i recórrer a un syngas (gas de síntesi o gas pobre) derivat de la gasificació de Combustibles Derivats de Residus (CDR). En la gasificació s'aplica calor al CDR amb una quantitat d'oxigen limitada en contenidors que en regulen la presència. Per tant, s'acaba considerant una tècnica més eficient que la incineració directa, ja que es genera energia que pot ser recuperada i utilitzada per altres processos.

Juntament amb aquest nou procés de tractament de les dejeccions ramaderes, també és plantejà la instal·lació d'una planta annexa de tractament de Residus Sòlids Urbans per l'obtenció de CDR que posteriorment serien tractats mitjançant la incineració. Tot i això, aquesta projecció va ser desestimada, i no s'ha donat continuïtat a la idea. On sí que s'ha vist més continuïtat ha estat en el tractament dels purins mitjançant la combustió de CDR.

Figura 2: Diagrama de Blocs del tractament a Nova Tracjusa



Font: ALTERNATIVES PER UNA GESTIÓ SOSTENIBLE DELS PURINS (Ruestes Mor, 2022)

Aparentment, els dos processos són força semblants, l'única diferència que hi ha entre els dos és l'obtenció d'energia per produir el posterior assecament del purí. Aquest canvi de funcionament, canvia les dades d'emissions, i presenta un impacte ambiental diferent.

4. IMPACTE AMBIENTAL

4.1. Emissions previstes

Els canvis en el procés de l'obtenció d'aquesta font de calor, suposen impactes ambientals diversos. Amb aquest nou combustible (CDR) es produeix una reducció d'emissions de CO₂ i s'evita la necessitat de comprar gas natural. Així doncs, és força comú entre els promotors de plantes o fabricants de CDR argumentar que els beneficis ambientals de la seva utilització són elevats gràcies a la reducció de CO₂. Desviant així, l'emissió d'altres contaminants que s'emeten el procés de tractament d'aquest combustible. En aquest cas, ho podem veure en l'aprovació provisional de la planta, on es remarca la baixada d'emissions de CO₂ (Taula 1).

Taula 1: Avantatges descrits en l'aplicació de les millors tècniques disponibles

Disminució de la Contaminació	Redueix Significativament les emissions de CO ₂ i els nivells d'impacte mediambiental, en comparació amb altres tecnologies existents en el mercat.
--------------------------------------	--

Font: Projecte Tècnic (Tractaments de Juneda S.A)

Cal destacar però, que l'activitat qualificada com a incineració comporta l'expulsió a l'atmosfera d'altres partícules que no són CO₂ (Taula 2).

Taula 2: Emissions a l'atmosfera procedents de les xemeneies de plantes incineradores

Contaminants atmosfèrics	Altres emissions possibles
Metalls pesants: inclou Hg, Cd, Tl, As, Ni, Pb, entre d'altres	Olor: derivat de la gestió i l'emmagatzematge de residus no tractats.
Compostos de carboni (no GHG): inclou CO, hidrocarburs (COV), PCDD/F, PCB, entre d'altres.	Gasos d'efecte hivernacle (GHG): provinents de la descomposició de residus emmagatzemats, com ara metà i CO ₂ .
Àcids i altres gasos: inclou HCl, HF, HBr, HI, SO ₂ , NO _x , NH ₃ , entre d'altres.	Pols: generat a les zones de manipulació de reactius secs i d'emmagatzematge de residus.

Font: Ministeri per la transició ecològica i el repte demogràfic / Incineració i Coincineració

A banda, per poder realitzar una comparació de les dades d'emissions amb les instal·lacions que hi havien anteriorment, es disposa de les dades comparades dels fluxes in i out que rebrien ambdues instal·lacions (Taula 3). En el segon cas, es realitzen aproximacions mitjançant les dades que es descriuen en la proposta de resolució del nou projecte. La comparativa és realitzada per un antic enginyer de la planta, que comenta el següent en referència a les dades obtingudes:

“És un model basat en tecnologia de tractament de purins de fa 25 anys: concentració per evaporació d'aigua, amb un elevat cost energètic i una baixa eficiència, que està dimensionada per obtenir un rendiment mínim que justifiqués la màxima generació elèctrica i un aprofitament raonable de la calor residual.” (Ruestes Mor, 2022).

Taula 3: Comparació entre les emissions de la instal·lació actual i les de la nova planta

Concepte	INSTAL·LACIÓ ACTUAL	NOVA TRACJUSA
Diòxid de Carboni (CO ₂)	65.000 Tn/any	51.765 Tn/any
Diòxid de Sofre (SO ₂)	4.029 kg/any	10.023 kg/any
Monòxid de Carboni (CO)	438.405 kg/any	175.409 kg/any
Òxids de nitrogen (NO _x)	146.938 kg/any	65.152 kg/any
Partícules en suspensió totals (PST)	0 kg/any	1.671 kg/any
Carboni Orgànic Total (COT)	0 kg/any	1.671 kg/any
Àcid clorhídric (HCl)	0 kg/any	1.671kg/any
Àcid fluorhídric (HF)	0 kg/any	167 kg/any
Mercuri (Hg)	0 kg/any	8 kg/any
Cadmi i Tàll (Cd+Tl)	0 kg/any	8 kg/any
Altres (Sb+As+Pb+Cr+Co+Mn+Ni+V)	0 kg/any	84 kg/any
Dioxines i Furans	0 kg/any	17 kg/any

Font: ALTERNATIVES PER UNA GESTIÓ SOSTENIBLE DELS PURINS (Ruestes Mor, 2022)

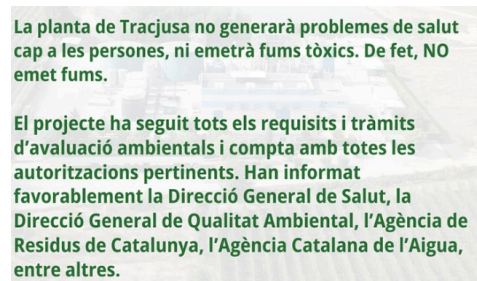
En la taula 3, podem veure com a banda de la reducció de CO₂ expulsat a l'atmosfera, hi ha una important quantitat de contaminants i emissions possibles que es poden dispersar per aquesta activitat. Els més preocupants, en aquest cas, són les dioxines i els furans. Aquests són compostos molt persistents, i poden romandre al sòl de la zona durant molt de temps.

Els plàstics mixtes també contenen diverses substàncies químiques que poden provocar emissions perilloses en aquests sistemes. Un d'ells per exemple, el Policlorur de vinil (PVC) que conté clor, i genera dioxines quan puja la seva temperatura o es produeix una combustió. A aquests plàstics se'ls afegeixen additius com el plom, l'arsènic, el crom, el fletats i altres que dificulten la reducció d'emissions en processos com la gasificació, per exemple.

Els efectes sobre la salut d'aquests compostos són diversos. Les dioxines i furans, a banda de ser partícules cancerígenes, poden provocar alteracions en el sistema endocrí i immunitari, a part de generar problemes reproductius i sobre la pell (Agència de Salut Pública de Barcelona, 2006). A banda, també podem destacar l'emissió de les partícules PM10. Aquestes poden provocar afectacions en el sistema respiratori, cardiovascular i també resulten cancerígenes. No podem qualificar aquesta activitat doncs, com una tecnologia “neta” i “respectuosa” amb el medi ambient i les persones (Registre estatal de Fonts Contaminants, n.d).

La cooperativa promotora ha admès la possible emissió de dioxines en la nova planta, fet que en l'anterioritat havia estat negat en diverses campanyes de propaganda en diversos municipis colindants. Tot i això, s'argumenta que aquestes emissions són més baixes que les que es projecten en els processos d'incineració simple, i no poden ser un motiu de preocupació per la salut dels habitants del territori.

Imatge 1: Cartell de Publicitat a les Redes Socials de la cooperativa promotora



Font: Instagram @gapcooperativa

“Cap procés de combustió és d’emissió zero. La gasificació pot generar dioxines i furans si no es controla correctament, però avui existeixen tecnologies molt avançades que permeten reduir-les dràsticament. De fet, nosaltres implementarem un sistema de mesurament en continu per controlar les emissions de dioxines. És un aspecte que ens preocupa i que volem abordar amb tota la responsabilitat. No podem garantir l’emissió zero, perquè seria enganyar, però sí podem dir que complirem, i anirem més enllà dels límits establerts per la normativa. El nostre objectiu és assolir els nivells més baixos possibles.” (Entrevista a la gerent de l’empresa Tracjusa, 4/4/2025)

En diverses campanyes de **Imatge 2: Cartell de Publicitat a les Redes Socials de la cooperativa promotora**

propaganda en xarxes socials, GAP es refereix a l’activitat en qüestió com a una gasificació.

I qualifica la planta com una font d’energia renovable (Imatge 1 i 2).



Font: Instagram @gapcooperativa

Malgrat tot, segons el Reial Decret 815/2013, és qualifica com incineració qualsevol instal·lació fixa o mòbil que reculli processos com la piròlisi, la gasificació o els processos de plasma. Per tant, aquest procés s’acaba recollint com una incineració en termes de contaminació i emissions. A banda, en l’Aprovació provisional de la planta (2019), també es recull l’activitat com una incineració en l’apartat 2.3, referent al Vector Atmosfera.

“D’acord amb la documentació presentada, l’activitat que es porta a terme en l’establiment es classifica en el grup A d’acord amb el Catàleg de les activitats potencialment contaminants de l’atmosfera (CAPCA), annex del Reial decret 100/2011, de 28 de gener, amb els següents codis:

- A 09 02 02 02: Incineració de residus industrials no perillosos amb valorització energètica.”

Per tant doncs, en referència als nivells de contaminants i partícules expulsades en l'atmosfera es plantejen els mateixos nivells i límits que s'apliquen per les incineracions de residus. I per molts representants del sector ambientalista no és correcte caure en l'error d'eufemitzar l'activitat que es durà a terme en aquest cas:

“Tot i que utilitzen el concepte de gasificació, en el fons el que fan és una incineració, ja que, a nivell legal, s’hi acullen com a tal. El model correcte de tractament no hauria de passar per cremar residus no reciclats per generar energia i, consegüentment, emissions.”
(Entrevista a ambientòleg de la zona, 9/5/2025)

4.2. La qualitat de l'aire actual a Juneda

La qualitat de l'aire al municipi de Juneda ha esdevingut un dels eixos principals en els quals s'ha vertebrat l'oposició social cap a la planta. Podem trobar en el municipi una estació que mesura la qualitat de l'aire a la zona del Pla del Molí. Aquesta estació ha registrat nivells molt elevats de contaminació en partícules de PM10 en diversos dies (La Llena, 2021). Registres que en alguns casos, es troben a l'alçada dels que es mostren en ciutats com Barcelona, per exemple.

Un altre fet que genera preocupació a la zona és la capacitat atmosfèrica de la qual disposa el municipi. A la zona de les Garrigues, a banda de Tracjusa hi podem trobar diverses plantes que generen contaminants, com per exemple la General d'olis i derivats i la Planta Termosolar. La que és podria qualificar com a més preocupant és la primera, ja que en diverses ocasions aquesta ha superat els límits de contaminacions establerts, i genera olors desagradables als habitants dels municipis propers (vegeu Mapa il·lustratiu de fonts contaminants a l'annex 11.2.1).

La situació empitjora quan hi ha boires baixes i es produeix l'efecte d'inversió tèrmica a la zona, que provoca que aquestes partícules i contaminants no s'escampin en l'aire. A banda, també s'han denunciat alguns casos d'abocaments descontrolats de residus líquids d'oliasses i moviments de terres sense autorització, que haurien danyat un jaciment catalogat de l'època iberoromana a la zona (Nació Digital, 2018). Ambientòlegs de la zona qualifiquen la situació com a preocupant, i esmenten diversos aspectes tècnics relacionats amb aquest tema:

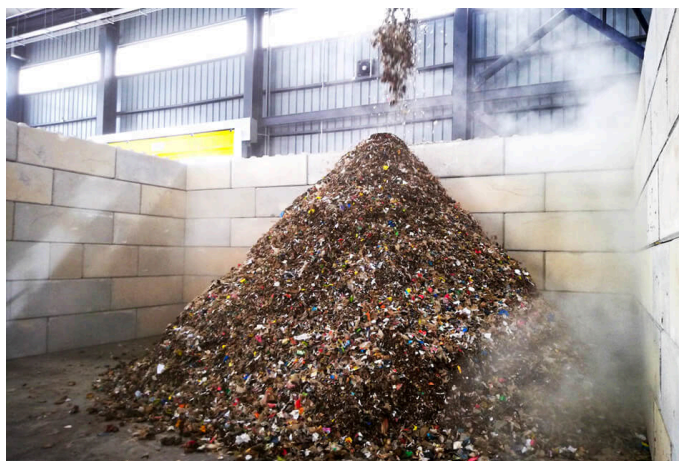
“La inversió tèrmica és un fenomen que provoca que una capa d'aire fred quedi atrapada a prop del terra, mentre que una capa d'aire més càlid se situa a sobre. Això impedeix que l'aire es renovi, de manera que la contaminació generada per activitats humanes es queda estancada a les capes baixes de l'atmosfera. És com si poséssim una tapa que impedís que el fum s'escapi. Aquesta situació empitjora la qualitat de l'aire, especialment en llocs com Juneda, on aquests fenòmens són freqüents a l'hivern (amb boires persistents) i a l'estiu (amb anticiclons que estableixen l'aire).” (Entrevista a ambientòleg de la zona, 9/5/2025)

5. GESTIÓ DE RESIDUS

5.1. Els CDR i la seva obtenció

Un altre dels aspectes que cal tenir en compte en aquesta equació es l'apartat dels residus. Sota el model de funcionament que es descriu en el nou projecte, es substitueix el poder calorífic generat per el gas natural per un gas de síntesi anomenat syngas. Així doncs, aquest gas pobre seria utilitzat per a la deshidratació dels purins mitjançant la combustió.

Imatge 3: Procés de producció de CDR



Font: GTA Ambiental

L'obtenció d'aquest syngas es produirà mitjançant la gasificació de Combustible Derivat de Residu (CDR). Altrament definits com: *“Fracció d'alta potència calorífica produïda a partir de residus processats i destinada a la posterior valorització energètica o ser utilitzada com a substitutiu de combustibles fòssils.”*(Termcat). Trobem els CDR representats dins de la llista europea de residus amb el codi 191210, i la seva composició és força complexa, ja que poden contenir fraccions de rebuig dels residus municipals (RSU), residus industrials no perillosos, residus voluminosos i fraccions de rebuig de les plantes pel reciclatge de residus recollits selectivament, per exemple plantes de selecció d'envasos (Agència Catalana de Residus & Lavola, 2019).

Aquestes diverses fraccions de residus, segueixen diferents processos de tractament en funció de la seva procedència (Imatge 3). Aquests poden ser el bioassecatge o bé el tractament mecànic biològic. Finalment mitjançant un procés de deshidratació i compactació, es produeix una adaptació pel seu posterior tractament. Podem qualificar aquest procés doncs, com una estandardització dels residus per tal de facilitar i millorar el seu posterior tractament. Els usos típics per aquest tipus de combustibles són diversos: Forns industrials en cimenteres i forns de calç, plantes generadores d'electricitat o de cogeneració, calderes industrials, incineradores amb recuperació d'energia i forns d'acer entre altres.

5.2.Capacitat de tractament i procedència dels CDR

La procedència d'aquests CDR és un dels aspectes que es planteja en la nova proposta. És preveu que hi hagi un aprofitament prioritari de residus procedents de les Garrigues i el Pla d'Urgell, per tal de garantir un abastiment "de proximitat" per a la planta.

Inicialment, s'havia planificat una instal·lació annexada a la planta de tractament de purins, on es faria el tractament dels Residus Sòlids Urbans (RSU) i s'obtidria els CDR. Malgrat tot, aquesta opció va ser desestimada, i els permisos per a la seva realització no van ser atorgats. En el projecte, se'ns descriu una capacitat de tractament de CDR de 45.000 tones a l'any. Partint d'aquesta dada, podem afirmar que no és viable que la procedència d'aquests CDR sigui en la seva totalitat del Pla d'Urgell i les Garrigues. Aquesta variable però, ja és descriu en el Projecte Tècnic (2016):

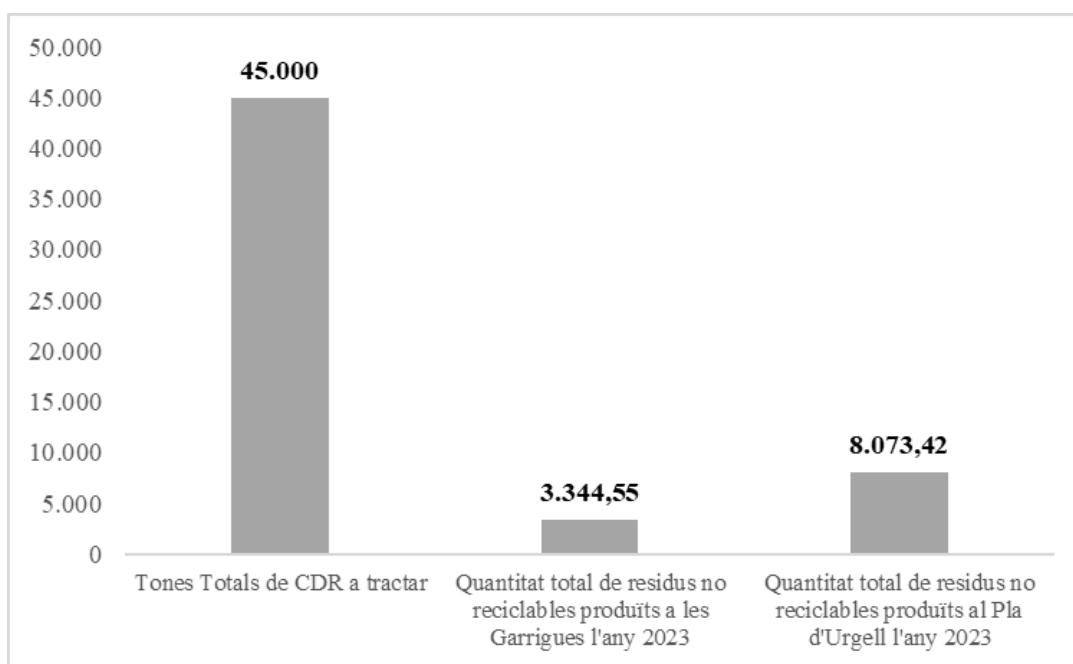
"Es prioritzarà la utilització del combustible derivat de residus produït a les pròpies instal·lacions de Tracjusa a partir del RSU (CER 200301) de les comarques de Les Garrigues i del Pla d'Urgell."

Tot i això, no s'especifica les quantitats totals que es podrien utilitzar i quin percentatge seria necessari importar. Cal incidir doncs, en les dades que ens facin possible estimar les quantitats que es poden assumir de procedència externa. Principalment, per qüestionar-nos la justícia ambiental d'aquesta proposta.

En aquest cas, podem parlar dels volums de residus generats a les diferents comarques. Segons l'ACR, La comarca de les Garrigues genera 7.137,18 tones de residus l'any 2023 , de les quals 3.344,55 tones no es poden reciclar i no formen part de la recollida selectiva. El Pla d'Urgell mostra una tònica semblant, amb uns total de 15.753,32 tones generades l'any 2023 i unes 8.073,42 tones que no formen part de la recollida selectiva. Per tant, agafant aquesta estimació de referència, i sabent que es preveu tractar un total de 45.000 tones l'any, podem afirmar que prop del 75% dels C.D.R que es preveu tractar a la nova planta serien d'altres comarques.

La procedència d'aquests CDR és encara incerta. L'empresa encarregada de subministrar aquests CDR serà Griñó Ecològic. Una empresa lleidatana que centra la seva activitat en serveis mediambientals i gestió integral de residus. Es preveu doncs, que la procedència d'aquests CDR sigui de les plantes de tractament en propietat de Griñó més properes a Tracjusa. Tot i això, no es pot assegurar la procedència d'aquest combustible

Figura 3: Quantitat total de residus necessaris i producció de residus no reciclables a les Garrigues i el Pla d'Urgell l'any 2023 (Tones).



Font: Agència Catalana de Residus, elaboració pròpia.

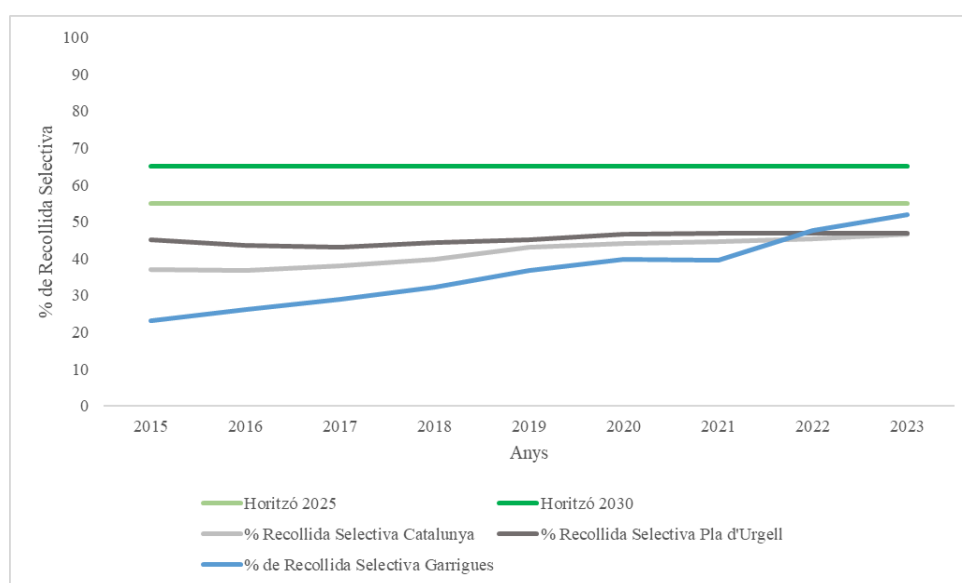
“L'autorització ambiental que tenim contempla l'ús d'un codi de CDR, però no exigeix un origen concret. És a dir, poden venir de plantes de tractament del grup Griñó a Constantí o Almenar, però també d'altres llocs, com Barcelona.” (Entrevista a la gerent de l'empresa Tracjusa, 4/4/2025)

Cal qüestionar-se si el model que es planteja pretén aportar una solució a la gestió de residus local, o bé busca el benefici procedent del tractament de residus. El preu per tractament d'una tona de C.D.R és d'entre 7 i 10 euros per tona. Això comportaria uns beneficis anuals aproximats de prop de 400.000€ per les 45.000 tones tractades en la planta. Aquest benefici però, podria augmentar amb l'ampliació futura de la planta i l'augment de CDR tractat.

5.3. Gestió de residus a la zona

Tot i esmentar la prioritització de les comarques colindants pel que fa a la utilització de CDR, no es pot garantir que la totalitat dels residus tractats provingui de les Garrigues i El Pla d'Urgell. Les quantitats no es troben especificades en el document oficial. Per tant, s'ha realitzat una possible estimació dels percentatges que s'utilitzarien, i de quines tendències segueixen ambdues comarques en la recollida selectiva de residus.

Figura 4: Evolució del percentatge de recollida selectiva a les Garrigues i Pla d'Urgell



Font: Agència Catalana de Residus, elaboració pròpia.

Fixant-nos en les tendències que ens mostren les dades de l'ACR, podem afirmar que la recollida selectiva es troba en augment en ambdues comarques. I fins i tot, l'any 2023, les Garrigues acaba per superar la mitjana Catalana. Podem explicar aquest fenomen gràcies a l'aplicació de la recollida porta a porta en 7 municipis de la zona, dos dels quals, Juneda i Arbeca, apleguen un elevat percentatge de la població total.

Per tant, no seria adequat qualificar la situació a les Garrigues com a preocupant en referència a la resta de Catalunya. I tampoc podem afirmar que hi hagi previsions de que aquests registres augmentin de forma exponencial en les dues comarques en un futur pròxim. Al contrari, amb l'annexió al model de porta a porta per la resta de municipis es preveu un escenari futur millor del que tenim ara.

La revalorització com a model per tractar els residus que no es poden reciclar no s'alineja amb les tendències actuals. I genera un precedent perillós per la resta d'indústries de la zona, que precisen de poder calorífic per dur a terme la seva activitat (La Llena, 2021) .

En aquesta línia doncs també es qüestiona si la revalorització pot suposar un desincentivament del reciclatge a la zona. La invisibilització dels residus provoca un allunyament de la ciutadania del problema real, i allunya la població de la problemàtica.

El que provoca això és una caiguda en les polítiques de prevenció de residus i de reciclatge, així com una desafecció de la població cap al problema real (Basaldua, 2018).

Cal fer èmfasis en com es vol solucionar la gestió dels residus a la zona, i per quina via es vol apostar. Ambdues comarques busquen aplicar el model porta a porta en la majoria dels municipis en un futur pròxim (SomGarrigues, 2025; Pla d'urgell TV, 2024). Totes les estratègies se centren en la promoció del reciclatge i la correcta gestió dels residus per resoldre aquesta problemàtica.

“Per nosaltres, és un exemple de projecte no interessant i preocupant pel precedent que crea. Si ara admetem com a bo cremar residus com a font de poder calorífic, es pot estendre a altres plantes, com tractaments d'escombraries, etc. Aprovant això, el que estem fent és obrir la porta perquè aquest model es normalitzi. Hi ha moltes empreses que tenen aquesta necessitat”. (Entrevista a ambientòleg de la zona 9/5/2025)

5.4. Reciclatge i economia Circular

Un altre dels debats que ha generat l'activitat projectada a la zona ha estat el de la consideració de la gasificació com un mètode que pot ser emmarcat dins del concepte d'economia circular. Des del ministeri per la Transició ecològica i el repte demogràfic es descriu l'economia circular com:

“Aquella en què el valor dels productes, els materials i els recursos es manté dins de l'economia durant el màxim temps possible, i en què es redueix al mínim la generació de residus, fet que constitueix una contribució essencial als esforços de la UE per assolir una economia sostenible, descarbonitzada, eficient en l'ús dels recursos i competitiva.”

Des de la pròpia cooperativa promotora es presenta el projecte com una iniciativa d'economia circular en diversos posts de promoció (Imatge 4).

Imatge 4: Cartells de Publicitat a les Redes Socials de la cooperativa promotora.



Font: Instagram @gapcooperativa

Per part d'altres sectors però, es posen en dubte aquestes afirmacions. Un exemple, el podem trobar en el comunicat del Col·legi d'Ambientòlegs de Catalunya (2025):

“Nova Tracjusa planteja una dependència de residus externs que no es pot interpretar en la línia d'autosuficiència i resiliència de país, utilitzant doncs els termes d'economia circular lluny del significat real, que és que l'economia circular implica reduir al mínim els residus i maximitzar la reutilització i el reciclatge dins del mateix territori.”

6. PRECEDENTS I ALTERNATIVES

6.1. Precedents de plantes amb el funcionament projectat

L'oposició cap a aquest projecte també ha sorgit fruit dels pocs precedents que hi ha a la zona de plantes amb aquest mateix model de funcionament, de fet, Tracjusa, seria la primera planta dedicada al tractament de les dejeccions ramaderes que aplica el mètode de gasificació mitjançant CDR.

Preocupa també, els estudis realitzats en referència als riscos associats a aquesta pràctica. En altres zones, com per exemple Regne Unit, on aquesta tecnologia ha estat molt més provada, es registren diversos casos de fracàs de la gasificació. Les empreses involucrades són Air Products & Chemicals, Thermosteel, Plasco, Compact Power, Caithness, Interserve i Brightstar (Tangri & Wilson, 2017). Els desafiaments tècnics que han provocat el tancament d'aquestes plantes han estat diversos. En podem destacar incompliments en les produccions energètiques estimades, en la generació d'ingressos i en els objectius i límits d'emissió marcats. A banda de possibles riscos d'accidents i antecedents d'explosions que hi han hagut en instal·lacions d'aquest tipus.

Tot i això, podem trobar un altre cas semblant de funcionament actual en la indústria alimentària que també utilitza aquest mètode. L'empresa en qüestió és Lípidos Santiga S.A. S'ubica a Santa Perpètua de Mogoda, i centra la seva activitat econòmica de forma majoritària en la transformació d'olis crus a refinats. Inicialment s'obtenia l'energia mitjançant una coïncineració de residus industrials, principalment olis i greixos derivats, però recentment han rebut l'autorització per incorporar els CDR com a combustible per a la generació d'energia tèrmica (*LIPSA: A World of Vegetable Oils*).

A part d'aquest cas, no podem destacar cap altre precedent que ens pugui proporcionar dades de funcionament i registres d'emissions. Per molts sectors doncs, es considera la gasificació un procés poc provat, i que degut a la seva falta de bagatge, tan en l'apartat tècnic, com en l'econòmic, genera certa desconfiança (La Llana, 2021;Ruestes Mor, 2022).

6.2. Models Alternatius de Tractament de dejeccions

Part de les queixes i crítiques cap al nou model de planta que es vol implementar van relacionades amb les alternatives existents al tractament de les dejeccions ramaderes. Des del propi col·legi d'ambientòlegs de Catalunya es va publicar el 13 de Maig de 2025 un posicionament sobre el nou projecte. En aquest comunicat, es parla de diversos temes, i es fa incidència sobretot en les alternatives que hi han per la gestió.

“A Catalunya, existeixen diverses línies de valorització de les dejeccions ramaderes i els residus orgànics de manera sostenible, bé sigui mitjançant l’obtenció de biogàs per digestió anaeròbia, fomentant-ne el compostatge o la implementació d’altres tecnologies avançades com ara la nitrificació-desnitrificació, la filtració per membranes i la deshidratació tèrmica.”

Els col·lectius ambientals que es posicionen en contra de la planta, critiquen també el model plantejat basant-se en l’existència d’alternatives més viables mediambientalment.

“Qualsevol projecte que suposa una tecnologia pitjor que la dominant arreu del món i que és més neta és una oportunitat desaprovechada per implementar una tecnologia millor i que no afecti tant la salut de les persones.” (Entrevista al president d’IPCENA 30/5/2025)

Cal destacar l’existència de diversos estudis referents a les alternatives viables al tractament de les dejeccions ramaderes en zones que mostren problemes d’excedents semblants als que es detecten a Juneda. Un exemple, podria ser el d’Alcarràs Bioproductors. Aquesta iniciativa neix de les mateixes problemàtiques generades per el Reial Decret 2818/1998. Un cop es va posar punt i final a les primes per utilització de gas natural, els productors de la zona d’Alcarràs es van agrupar i van buscar la forma de donar solució a l’inconvenient generat per l’excedent de purí a la zona.

En aquest cas, podem trobar una instal·lació que combina dos tipus de tractament. En primer lloc, el procés de sòlid líquid dels purins en origen, procés que es realitza a les mateixes explotacions dels associats. I en segon lloc, un tractament centralitzat de la fracció sòlida d’aquesta separació. El producte resultant d’aquest procés són adobs de gran valor, que són comercialitzats per contribuir a la rendibilitat de l’activitat (Ruestes Mor, 2022).

Un altre dels aspectes que cal tenir en compte d'aquest model és el compromís amb la transparència. Alcarràs Bioproductors ha passat per aprovació en ple municipal les diferents modificacions substancials o canvis importants que s'havien de fer en les instal·lacions. Tot i no ser necessari, ja que es tracta d'una iniciativa d'índole privada:

“La junta de la SAD està formada principalment per gent del territori. Tenim un model que es basa en la corresponsabilitat i l'acceptació social. Tot canvi que volem fer a la planta ha de passar per l'ajuntament, tot i que legalment no hi estem obligats. Ho fem perquè volem que el projecte sigui compartit, no imposat.” (Entrevista a un enginyer tècnic d'una altra planta que funciona amb tecnologia de biogàs 7/5/2025)

Podem trobar altres iniciatives que funcionin amb aquest model, com la planta de tractament de Bioenergia d'Almenar, que combina el sistema de Biogàs amb altres com la digestió anaeròbia, seguida de separació sòlid-líquid, ultrafiltració, osmosi inversa, evaporació al buit i stripping d'amoniac (Imatge 5).

Imatge 5: Planta de Biogàs d'Alcarràs



Font: Segre.com

Fins i tot podem trobar estudis que plantegen nous models de tractaments de purins alternatius als que busca implementar nova Tracjusa. Aquests es basen en una aposta clara per les energies renovables, l'economia circular i les infraestructures ja existents, apostant per un model de biorefineria que combini diverses tecnologies com la producció de biogàs i la separació sòlid líquid entre altres.

Per tant, podem afirmar que hi han altres alternatives que fan viable el tractament de les dejeccions ramaderes sense haver de passar per el procés de la gasificació, i que fins i tot hi ha estudis alternatius que es plantegen el seu funcionament a Tracjusa.

El model es centraria en la digestió anaeròbia, que s'ampliaria i es complementaria amb la codigestió de residus orgànics locals (fins a un 20%) per produir biogàs, el qual se sotmetria a un procés d'upgrading per convertir-se en biometà i s'injectaria a la xarxa de gas natural, mentre que el CO₂ resultant es capturaria per a usos agroindustrials.

El digestat es separaria en fraccions sòlida i líquida; la fracció sòlida es compostaria o s'assecaria de manera solar, i la fracció líquida es tractaria amb ultrafiltració i osmosi inversa per obtenir aigua apta per al reg. El consum energètic de la planta es cobriria amb energia solar generada in situ, i l'efluent final es concentraria al buit per produir fertilitzants orgànics de qualitat, completant així un cicle eficient i respectuós amb l'entorn (Ruestes Mor, 2022).

7. QÜESTIÓ SOCIAL

7.1. Sobre el moviment en contra

Els impactes ambientals del nou projecte no han passat desapercebuts per la població local. Quan es va fer pública l'aparició d'aquest nou projecte, va sorgir un cert malestar en els habitants de diversos municipis colindants a la planta. Per canalitzar aquest malestar i organitzar la protesta en contra d'aquesta nova planta, neix l'any 2016 la Plataforma Aturem la Incineradora. Des de llavors, la plataforma ha centrat la seva activitat en la divulgació dels possibles efectes d'aquesta planta sobre la salut. I ha liderat diversos actes de divulgació i manifestacions per condemnar la seva posada en marxa (Imatge 6).

Imatge 6: Concentració en contra del projecte celebrada al municipi de Juneda



Font: Elaboració Pròpia

En aquest context, cal posar en evidència la manca de justícia processal que hi ha hagut a l'hora de considerar el dret de les persones afectades a participar o prendre decisions relacionades amb el seu entorn i la seva salut. Malgrat que la cooperativa promotora sempre ha promocionat i realitzat divulgació de la iniciativa, mai s'ha proporcionat la capacitat de decidir o prendre partit en el procés d'elaboració del projecte.

A banda de les activitats impulsades per la plataforma també cal destacar l'oposició sanitària a aquesta activitat. Una vintena de professionals sanitaris de les Garrigues i àrees pròximes firmaren el febrer de 2025 un manifest alertant dels possibles efectes que pot tenir la presència de dioxines i furans en el cos humà. Alineant-se així amb la plataforma Aturem la Incineradora a Juneda, i mostrant públicament l'oposició a aquest projecte (Lleida.com, 2025).

A nivell municipal, hi ha hagut una resposta força moderada cap a aquest projecte. L'equip de govern del municipi de Juneda no s'ha posicionat en referència a aquest conflicte ambiental, al·legant que no es disposa de capacitat legal per actuar. En tot moment doncs, l'actual ajuntament de Juneda s'ha mantingut al marge d'aquesta conflicte.

“Nosaltres sempre ens hem mantingut al marge, com a Ajuntament no podem influir en aquests camps, les competències referents a això són de la generalitat. Hem escoltat i ens hem reunit amb tothom, però no podem fer-hi res en referència. Si es compleixen totes les mesures necessàries.” (Entrevista a l'alcalde del municipi de Juneda 22/3/2025)

Tot i això, els alcaldes de les Borges Blanques, l'Espluga Calba, Vinaixa, Fullella, l'Albagés, la Floresta, El Cogul, Cervià de les Garrigues, Els Omellons, El Soleràs, Els Torms i Arbeca no han pres la mateixa posició al respecte. Aquests dotze alcaldes de municipis de les Garrigues presentaren el 3 de Març de 2025 una denúncia on es demanava la suspensió cautelar de la llicència d'obres al projecte de nova Tracjusa. Aquesta denúncia es basava en el procés judicial iniciat en contra de Griñó Ecologic S.A, una de les empreses promotores de la planta, que actualment, es troba sota investigació judicial per presumptes delictes mediambientals referents al tràfic de residus des d'Itàlia.

S'alega com a motiu principal de la denúncia la preocupació per part dels signants de que la planta esdevingui un agent receptor del tràfic de residus il·legal, i es vulneri així els principis de precaució i protecció mediambiental a la zona. En la passada fira de l'oli de les Borges Blanques, segons el mitjà local Borges TV, l'alcalde d'Arbeca feia les següents declaracions públiques en referència al projecte:

“Un projecte que ens amenaça, que posa en risc la qualitat de vida de les nostres comarques i el despropòsit més gran procedent d'uns interessos particulars.”

Des de la Institució de Ponent per a la Conservació i l'Estudi de la Natura (IPCENA), entitat estretament relacionada amb l'oposició cap a aquest projecte, i la Plataforma Aturem la Incineradora a Juneda es recalca que l'oposició no va dirigida cap a la ramaderia ni al tractament de purins. El seu descontentament va dirigit cap al model de tecnologia seleccionat per fer viable el tractament de les dejeccions ramaderes porcines:

“Nosaltres no hem estat mai en contra del tractament de purins, estem en contra del model de negoci que volen dur a terme. Més concretament si aquest negoci té efectes nocius contra la salut.” (Entrevista al president d’IPCENA 30/5/2025)

Per tant, podem afirmar que l’oposició que hi ha en contra de la planta és força potent. I a part de tenir darrere una massa social crítica i activa en contra del projecte, també disposa d’un suport polític i sanitari. Es recalca també, que aquesta oposició no va en contra de l’activitat ramadera ni del tractament de dejeccions, sinó que es posiciona en contra del mètode que es proposa per fer-ho.

7.2. Sobre el moviment a favor

Per altra banda, però, també hi ha una part del municipi i la comarca que es posiciona a favor de la nova planta de Tracjusa. Gairebé la gran majoria de població de la zona que basa la seva activitat econòmica en la ramaderia porcina, precisa l’aparició de mètodes de tractament de les dejeccions. Des d’aquesta posició és defensa l’aplicació del nou mètode de funcionament de la planta com un model més sostenible i eficient (Imatge 7).

Imatge 7: Concentració a favor de Nova Tracjusa



Font: Diari Ara, Garrigues

“Jo crec que amb la nova Tracjusa millorem la situació actual. En termes de CO₂, baixem, i deixem de consumir un combustible fòssil. Si som capaços de controlar les altres emissions, com són partícules, dioxines i furans, això representa una millora per a la qualitat de l'aire. Hi haurà més emissions si tanquem la planta” (Entrevista a la gerent de l'empresa Tracjusa, 4/4/2025)

Una altra de les qüestions que inquieten més a l'empresa promotora és el posicionament polític que han adoptat els alcaldes. Segons la gerència de GAP cooperativa, aquests no haurien de prendre cartes en l'assumpte, ja que la planta disposa d'una autorització feta per tècnics especialitzats, i el seu funcionament ja es troba més que contrastat.

“Des del meu punt de vista, els alcaldes no es mereixen cap mena de respecte. No en tenen ni idea del projecte i només actuen per buscar més vots i rèdit polític. Això ve de la problemàtica entre Junts i Esquerra i ha arribat fins aquí. Si de veritat s'estigués preocupat pel projecte, no es permetria segons quines coses al seu poble. Polítics que hagin vingut aquí a escoltar el projecte, en tenim poquíssims. No han aportat res i només han vingut a carregar-se el projecte.” (Entrevista a la gerent de l'empresa Tracjusa, 4/4/2025)

També preocupa a la gerència de la planta i a la cooperativa de ramaders la dificultat a l'hora de realitzar divulgació al municipi i parlar del seu projecte. S'han organitzat diverses concentracions a favor del nou projecte, i es posa en manifest la dificultat de realitzar aquests actes sense disposar de respostes en contra.

“En algunes concentracions que s'han fet a favor d'aquest projecte, se'ns ha boicotejat, i és complicat defensar el projecte quan hi ha gent que diu que amb això matarem i farem mal a la salut.” (Entrevista a la gerent de l'empresa Tracjusa, 4/4/2025)

La criminalització de l'activitat ramadera és una de les qüestions que preocupa més a aquest sector. En aquesta línia, des de gap cooperativa s'ha expressat la preocupació per diverses pintades en granges i fins i tot en cases de ramaders. A banda de rebre insults i imatges de caire intimidatori per xarxes socials, que s'atribueixen a grups animalistes de la zona (Som Garrigues, 2020). Segons els ramaders de la zona, aquestes situacions poden afectar greument al relleu generacional del sector primari a les terres de Lleida:

“El missatge en contra és molt fort i constant, i davant del dubte, tothom s'espanta. Això em genera molta intranquil·litat: les mitges veritats i mitges mentides. Han entrat a granges, han

alliberat porcs, han fet pintades... i et diuen que mataràs gent amb un projecte. Les manifestacions en contra estan plenes, fins i tot de gent que no és del poble. Tot això criminalitza el sector. El relleu generacional també se'n ressent.” (Entrevista a un ramader del municipi, 12/5/2025)

7.3. Sobre el Greenwashing

Un altre aspecte que ha generat certa polèmica ha estat el finançament per part de la cooperativa promotora a les entitats locals. Des d'entitats esportives fins a concerts, jornades culturals, esplais i grups de joves. La imatge de la cooperativa que impulsa la planta està present en mode de col·laboració o patrocini en la majoria d'activitats que es fan a la zona. Des de la gerència de la cooperativa s'afirma que les ajudes que es proporcionen a les entitats del municipi fan referència a un tant per cent de beneficis que han d'aportar a causes socials.

“No fem greenwashing. Som una cooperativa i el nostre model no reparteix beneficis: el que guanyem es reinverteix. L'any passat vam col·laborar amb més de 60 entitats de la comarca. Només exigim que els projectes siguin d'interès general i vinculats a les Garrigues. Per tant, la nostra acció va molt més enllà del tractament de residus. Tampoc requerim sempre que es fiqui el nostre logo, però molts cops es fa en forma d'agraïment.” (Entrevista a la gerent de l'empresa Tracjusa, 4/4/2025)

Tot i això, si s'observa el patró de donacions des d'un punt de vista més crític, concretament per un ambientòleg de la zona s'interpreta aquestes donacions de la següent forma:

“Sí, crec que és evident. Han adoptat una estratègia molt clara de finançar associacions locals, clubs esportius, actes culturals i altres iniciatives per guanyar-se el suport del teixit associatiu i social del municipi. Aquesta mena d'inversions no són desinteressades: busquen blanquejar la imatge de l'empresa i fer que la seva activitat sigui percebuda com a positiva, malgrat els impactes ambientals i socials reals que pot comportar.” (Entrevista a ambientòleg de la zona, 9/5/2025)

A banda d'aquestes donacions però, també en podem destacar l'aspecte que es mostra a les xarxes socials i el tipus de màrqueting que es fa. En la majoria de posts compartits a xarxes socials i Instagram s'utilitza terminologia com "economia circular" o "sostenibilitat". Segons Segons de Freitas Netto *et al.* (2020) és comú observar en patrons de greenwashing l'ús de terminologia ambiental ambigua. S'utilitza aquest tipus de terminologia, normalment acompanyada de temàtiques verdes i llenguatge ambiental. Cal tenir present que, malgrat el discurs formulat, es promou una planta potencialment emissora de contaminants.

7.4. Sobre l'impacte a la salut

L'impacte sobre la salut pública derivat de la posada en funcionament de la nova planta ha estat un dels aspectes més controvertits del projecte. Col·lectius sanitaris i ambientals han expressat preocupació pel possible augment de l'exposició a substàncies tòxiques, especialment dioxines, furans i partícules en suspensió (PM10), associades a la combustió de Combustible Derivat de Residus (CDR). Aquests compostos han estat relacionats amb efectes nocius sobre el sistema endocrí, immunitari i reproductiu. A banda, també es relacionen amb un augment del risc de patologies oncològiques (Agència de Salut Pública de Barcelona, 2006).

“Es reconeix la producció de dioxines i furans, que sorgeixen quan es cremen residus. Aquests compostos són declarats per la pròpia OMS com a cancerígens, per tant, valoro negativament les emissions que hi haurà.” (Entrevista al president d'IPCENA 30/5/2025)

Aquest context ambiental agreujat suposa que la població ja està exposada a un risc potencial, especialment en relació amb la qualitat de l'aigua de consum. L'addició d'una font potencial d'emissió de contaminants atmosfèrics podria comportar un increment del risc sanitari per exposició combinada a diversos vectors de contaminació. Mitjançant aquests arguments, s'han redactat diversos informes tècnics i manifestos de col·lectius sanitaris, com el signat per més de mig centenar de professionals de la salut de les Garrigues, alertant de la necessitat d'aplicar el principi de precaució davant la manca d'estudis epidemiològics específics i de garanties independents sobre el control i la vigilància continuada de les emissions.

8. DISCUSSIONS

Des del punt de vista tècnic, el projecte presenta certs aspectes preocupants. La gasificació de residus, que és el nucli de la proposta, és encara una tecnologia molt poc provada i amb una implantació molt limitada a nivell industrial. Això, evidentment, comporta riscos, tant operatius com ambientals, i també d'eficiència. I el més preocupant és que cap d'aquests riscos ha estat explicat ni justificat amb dades clares. D'altra banda, la deshidratació de purins, que es planteja com una peça complementària del projecte, és una tecnologia considerada antiga per tècnics del sector. El seu rendiment energètic és baix, i actualment existeixen solucions més modernes, més sostenibles i també més eficients.

A més, el fet que es prevegi utilitzar combustibles derivats de residus per generar energia no només és problemàtic pel seu impacte ambiental, sinó també pel precedent que pot generar. Si es valida aquesta pràctica, moltes altres indústries poden seguir el mateix camí. I això pot comportar una dependència dels residus com a font d'energia. Desincentivant el reciclatge, la recuperació de materials i l'aposta per una economia realment circular.

El cas analitzat posa de relleu la complexitat a l'hora d'implantar projectes industrials en territoris rurals amb una forta identitat comunitària i ambiental. Quan una proposta tecnològica es presenta com una única via possible, sense obrir espais de debat reals, sorgeixen tensions que van més enllà de la qüestió tècnica, i deixen entreveure una certa manca de justícia processal. És en aquest context que els conflictes socioambientals prenen forma.

S'ha evidenciat que el projecte de Tracjusa ha estat formulat des del principi amb una visió tancada en referència a la tecnologia utilitzada. I tot i existir un compromís ferm per part de l'empresa promotora amb la divulgació, s'ha evidenciat que amb la resposta general que hi ha hagut en contra no s'ha dut a terme de manera correcta.

9. CONCLUSIONS

Després d'haver realitzat l'anàlisi del tema d'estudi s'han extret les conclusions següents:

- El projecte de Tracjusa es fonamenta en tecnologies poc provades, i que tenen poca implementació. Hi ha un nombre molt reduït de precedents d'aquesta activitat, i la majoria de plantes que tenen necessitats similars opten per tecnologies més modernes i sostenible.
- En cap cas es pot concebre la gasificació com una activitat sostenible i que busca promoure l'economia circular. I tampoc contribueix a incentivar el reciclatge en la població, ja que presenta una solució lineal i final per els residus.
- S'ha plantejat la proposta com a única opció viable, sense considerar alternatives tecnològiques més sostenibles ni buscar un debat obert amb el territori. La manca d'alternatives s'ha vist agreujada per l'absència d'un procés participatiu real i per una comunicació deficient amb la ciutadania. Això ha provocat una oposició creixent i un clima de desconfiança generalitzada al municipi.
- La inacció de les entitats locals, que no ha adoptat cap posició clara ni han mediat entre l'empresa promotora i la ciutadania, ha accentuat el sentiment de desconexió entre la població i les institucions. S'ha deixat el territori sense una representació efectiva en un debat de gran transcendència ambiental i social, que han acabat omplint altres ajuntaments.
- Cal vetllar per promoure el relleu generacional en el sector primari a les Garrigues, que ha estat històricament el sector productiu més important a la zona. Promocionar la continuïtat d'una ramaderia que vagi de la mà de la sostenibilitat i de les correctes pràctiques ambientals al territori és la via per fomentar la viabilitat econòmica i ambiental del sector ramader.
- Es posa de manifest la necessitat de replantejar el projecte des d'una perspectiva integral, que combini la viabilitat tecnològica amb la justícia ambiental, la transparència i la participació democràtica del territori afectat.

10. BIBLIOGRAFIA

- Agència Catalana de Residus & Lavola. (2019, febrer). Guia sobre la codificació, la classificació i les vies de gestió dels residus a Catalunya.
- Agència de Salut Pública de Barcelona. (2006, febrer). Dioxines, furans i PCBs en els aliments.
- Basaldua, M. (2018, setembre 20). Incinerar residuos no es Economía Circular. El Salto Diario. <https://elsaltodiario.com/residuos/incinerar-no-es-economia-circular-cewep-zabalgardi-zubieta>
- Bryant, B. I. (1995). *Environmental justice: Issues, policies, and solutions*. Washington, D.C.: Island Press.
- Col·legi d'Ambientòlegs de Catalunya. (2025, març 13). Posicionament sobre el projecte Nova Tracjusa. <https://www.coamb.cat/altres/posicionament-sobre-projecte-nova-tracjusa/>
- Corvellec, H. (2021, agost 17). Critiques of the circular economy. *Journal of Industrial Ecology*, 25(5), 1018–1028. <https://onlinelibrary.wiley.com/doi/full/10.1111/jiec.13187>
- El Porta a porta o els contenidors amb targeta arribaran al Pla d'Urgell l'any 2026. (2024, novembre 19). Pla d'Urgell TV. <https://plaurgelltv.cat/ca/turisme/pladurgelltv/societat/47789/>
- Espejo, D. H. (2010). Noción y elementos de la justicia ambiental: directrices para su aplicación en la planificación territorial y en la evaluación ambiental estratégica.
- TERM CAT. (s. d.). Gasificació. Centre de Terminologia. <https://termcat.cat/ca>

- IDESCAT. (2024, novembre 29). Caps de bestiar porcí. Províncies. Institut d'Estadística de Catalunya. <https://www.idescat.cat/indicadors/?id=aec&n=15430>

- Hernández Carrera, R. M. (2024, gener 1). La investigación cualitativa a través de entrevistas: su análisis mediante la teoría fundamentada. Cuestiones Pedagógicas, (23).
<https://revistascientificas.us.es/index.php/Cuestiones-Pedagogicas/article/view/9815>

- SomGarrigues. (2025, gener 14). La Guàrdia Civil escorcolla la seu a Lleida i plantes de Griñó en una operació contra el tràfic il·lícit de residus urbans procedents d'Itàlia.
<https://www.somgarrigues.cat/noticies/6982/>

- LIPSA. (s. d.). LIPSA: A World of Vegetable Oils. <https://www.lipsa.es/>

- Lleida.com. (2025, febrer 26). Mig miler de sanitaris s'oposen al projecte de la Nova Tracjusa de Juneda.
https://www.lleida.com/noticia_canal/mig-miler-de-sanitaris-soposen-al-projecte-de-la-nova-tracjusa-de-juneda

- Ministerio para la Transición Ecológica y el Reto Demográfico. (s. d.). Incineración y coincineración.
https://www.miteco.gob.es/es/calidad-y-evaluacion-ambiental/temas/emisiones-a-la-atmosfera/emisiones-actividades-emisoras/incineracion_coincineracion.html

- Nació Digital. (2018, març 22). Denuncien danys en un jaciment iberoromà i abocaments d'oliasses prop del mas de l'Aranyó, a Juneda.
https://naciodigital.cat/lleida/societat/denuncien-danys-en-un-jaciment-iberoroma-i-abocaments-doliasses-prop-del-mas-de-laranyo-a-juneda_1143800_102.html

- PRTR España. (s. d.). Partículas PM10. Registro Estatal de Emisiones y Fuentes Contaminantes. https://prtr-es.es/particulas-pm10_15673,11,2007.html

- Przeworski, A., & Teune, H. (1970). The logic of comparative social inquiry. Wiley-Interscience.
- Ruestes Mor, E. (2022, setembre). Alternatives per una gestió sostenible dels purins: el cas de Nova Tracjusa.
- Vieira de Freitas Netto, S., Falcão, M. F., Bezerra, A. R., & da Luz Soares, G. R. (2020, febrer 11). Concepts and forms of greenwashing: a systematic review. *Environmental Sciences Europe*, 32(19).
<https://link.springer.com/article/10.1186/s12302-020-0300-3>
- SomGarrigues. (2020, juliol 27). GAP Cooperativa denuncia unes pintades contra un ramader de Juneda acusant-lo de maltractament animal.
<https://www.somgarrigues.cat/noticies/5192/>
- TRACTAMENTS DE JUNEDA, S.A. (2016, desembre 19). Projecte tècnic: Instal·lació d'un sistema de triatge i valorització de R.S.U. dins el procés de valorització de purins.

11. ANNEX

11.1. Entrevistes

11.1.1. Entrevista 1

Entrevista a l'alcalde del municipi de Juneda realitzada el dissabte 22 de març a les 10:00:

Breu Presentació , qui ets, quin rol duus a terme, etc...

Sóc alcalde de Juneda, formo part de la candidatura Impulsem Juneda, i actualment sóc president del Consell Comarcal de les Garrigues. Vaig ser escollit president del Consell Comarcal per al període 2023-2027.

Anteriorment, ja havia ocupat aquest càrrec durant el mandat 2015-2019, representant Convergència i Unió (CiU).

Com valoraries Juneda a nivell ambiental?

Crec que som un municipi força al dia en aquesta qüestió. Tenim el parc de la banqueta que és una important zona verda i pulmó del territori i sempre hem apostat per un poble respectuós amb el medi ambient. Incorporant arbres al nucli urbà, apostant per els parcs amb vegetació, etc... Per altra banda, també s'està apostant per un model de poble amb més espais naturals, amb un nou projecte d'habilitar un corredor verd a la zona de la Femosa. El qual comuniqui amb el terme de les Borges Blanques. Tot i això encara ho estem valorant, i que esperem que en un futur es pugui fer.

I en referència a la mobilitat sostenible?

Hem apostat perquè es comencin a construir noves línies de transport públic que comuniquin amb Lleida, Juneda i també s'ha apostat per la pacificació del casc antic. Estem intentant evitar que hi vagin més cotxes i que hi hagi una massificació a la zona. Traient places d'aparcament i aplicant mesures una mica més restrictives amb els cotxes s'està aconseguint, però és una mesura que encara costa una mica.

Quina ha estat la posició de l'ajuntament de Juneda respecte el projecte de Nova Tracjusa?

La situació a Juneda abans de la construcció de la planta era força dolenta. Tu encara no havies nascut, però en el municipi hi havia una gran quantitat de porcs i granges, i el purí es tractava molt a l'ample. Els aqüífers es trobaven molt contaminats i la solució que es va trobar en aquell moment va ser mitjançant la subvenció de la generalitat, però aquesta venia per generar energia, no per tractar el purí. Per tant, vam poder solucionar dos problemes a la vegada. Un cop aquesta planta ha estat tancada perquè les ajudes s'havien acabat, cal buscar noves solucions al problema de purins, i aquesta és la única que es contempla com a alternativa viable. Nosaltres sempre ens hem mantingut al marge, com a ajuntament no podem influir en aquests camps, les competències referents a això són de la generalitat. Hem escoltat i ens hem reunit amb tothom, però no podem fer-hi res en referència. Si es compleixen totes les mesures necessàries.

Existeixen alternatives viables a aquest model que s'hagin explorat des de l'ajuntament?

He tingut diverses reunions amb els diversos consellers i tècnics de medi ambient i només veuen aquesta alternativa com a viable. Un altre assumpte que hi influeix és la legislació europea. Les tendències europees van cap a una independència energètica, deslligada del gas rus, i de la importació de petroli i carbó, per això cal apostar per noves energies. En aquest cas, els residus revaloritzats poden ser una bona alternativa. El que sí que s'hauria hagut de fer des d'abans és vetllar per un model de ramaderia menys densificat, i no apostar per la construcció de noves granges a la zona.

Com ha estat la resposta de la població i de les entitats locals davant d'aquest projecte?

Tenim respostes de tot tipus, hi ha gent que està més a favor, també hi ha gent que està en contra, i gent que té por. L'important crec que és que es faci una explicació correcta a tothom del que es vol fer, i com es vol fer. Cal tranquil·litzar a la gent que els fa por aquesta nova planta, i explicar les coses amb claredat.

Com creus que pot afectar mediambientalment aquest projecte? I en la pagesia, com pot afectar? Quines possibles solucions creu que es podrien aplicar per reduir la càrrega ambiental associada a aquest tipus d'instal·lacions?

Crec que aquest projecte no serà nociu, en tot cas es planteja una reducció de les emissions de CO₂. En teoria, aquesta planta no ha d'emetre contaminants greus i no s'ha de patir per la salut. Personalment, el que crec que és més perillós per la pagesia és que no hi hagi continuïtat i que les grans empreses monopolitzin la producció a la zona. Una de les mesures que es poden dur a terme seria aplicar controls de forma més freqüent, i que la gent pugui accedir fàcilment a les dades de contaminació i qualitat de l'aire. Cal vetllar per cuidar el medi ambient, i si les coses no es fan bé seré el primer que creuré en tancar la planta, però és difícil aplicar controls molt seguits, ja que és molt car. Tampoc crec que afecti en altres coses com en el turisme de l'oli o la qualitat d'aquests.

Creus que aquest projecte ha comportat un conflicte social? L'ajuntament ha fallat a l'hora de canalitzar la problemàtica social que a generat aquest cas?

Bé, no sé si ho qualificaria com un conflicte social, el que sí que es cert es que hi ha dues opinions força en contra. Com a ajuntament hem intentat adoptar una posició mediatra però no podem fer-hi més, hem proporcionat equipaments per fer reunions hem escoltat a tothom i no tenim massa cosa més a dir. S'han proposat reunions perquè es implicats puguin parlar entre ells però no s'han acabat acceptant.

Canvia d'alguna forma la visió del projecte des de l'ajuntament amb l'entrada de l'empresa GRIÑÓ?

Fa mal a nivell de denúncia pública a la planta. Griñó tenen una causa oberta en referència a l'exportació de residus il·legal, que encara està per resoldre, però això genera desconfiança i por a la gent del territori. Abans d'això, però, el projecte era el mateix i anava en bona línia per ser aprovat. Quan parlo amb l'empresa de Tracjusa, a l'hora de buscar inversors volen conservar la totalitat del control de Tracjusa, i l'única empresa que garanteix això és Griñó. Mirat amb perspectiva també, 45.000 tones de residus és poc. A Catalunya cada any n'entren dos milions de tones. També és compra molt petroli i entra molt gas des d'Algèria i ningú s'ho para a mirar. Els residus s'han convertit en un combustible, i si són tractats de forma correcta poden revaloritzar-se i aprofitar-se correctament. Les cimenteres, per exemple, tenen incineradores també que funcionen amb residus, i s'han d'importar d'altres llocs.

A nivell personal, jo no parlo amb griñó en referència a aquest tema, jo tracto amb Tracjusa i els ramaders del poble que són els agents que sí que es troben involucrats en la política local.

Conversant amb alguns agents locals i municipals, hi ha certa molestia en el fet de que no s'hagi fet particip a la població en referència a aquesta decisió? Creus que des de l'ajuntament es podria haver fet una tasca diferent? O bé un procés participatiu al poble?

És una cosa que nosaltres no podem fer. Com ja t'he dit, no tenim la potestat per parar-ho, simplement hem atorgat una llicència urbanística per situar un magatzem. En aquest cas, la llicència i el permís complia totes les mesures requerides i l'hem atorgat. A banda, les consultes populars són molt costoses econòmicament. Els processos participatius estan molt bé, però cal que siguin efectius i tinguin un efecte real, i com que no ho podem garantir no ho hem fet.

Una de les coses que es qüestiona es la justícia ambiental del projecte (en referència a tractar residus de fora i assumir aquí el cost ambiental) quina és la teva opinió en referència a aquesta qüestió.

Sabem que aquí les xifres en quant a residus són força bones, però aquesta importació es necessària. Aquesta tipologia de CDR poden ser importats d'altres llocs, i nosaltres en portarem a altres països per altres tipus d'indústria també, cal començar a desmarcar-nos del gas natural i d'altres tipus de combustibles. A vegades explicar aquestes coses fa més mal que bé. Ningú és qüestiona com arriba l'energia i de quina forma ho fa, la gent es preocupa per obrir l'estufa i la llum al arribar a casa i ja està. Aquests CDR són productes molt diversificats, i s'ha de promoure una política de reutilització de residus. Cal tancar el cercle i apostar per una economia circular i de reaprofitament. Considero que és una bona alternativa i cal vetllar per l'aprofitament dels residus, vinguin d'on vinguin.

Recentment, dotze alcaldes i alcaldesses de les Garrigues han presentat una denúncia a la Fiscalia contra Tracjusa i les empreses impulsores del projecte, al·legant riscos ambientals i possibles irregularitats. Quina és la seva opinió sobre aquesta acció?

Una cosa es un partit o un moviment i l'altra un pacte. És complicat, ja que en el mateix àmbit polític però diferents pobles, Alcarràs, per exemple, es fan polítiques diferents en referència a aquestes pràctiques. Al moment en el qual apareix griñó en aquesta equació és on

hi ha el problema. Nosaltres com a ajuntament la feina que tenim és controlar, i no podem solucionar les coses tant fàcilment. S'ha aprovat també una planta de trituració de ciment on es tractarà grans quantitats, i a la resta de municipis també hi han projectes que no són mediambientalment ètics i no es diu res al respecte. Tenim una termosolar, una general d'olis i demés, i els altres municipis no es pronuncien. Perquè no és fa política en contra d'aquestes plantes? Doncs principalment és una qüestió política. Cal aplicar la vara de mesurar amb la mateixa mesura en tots els municipis. Jo com a l'ajuntament no puc prohibir Tracjusa. Ells tampoc, per tant, et diria que és tracta més d'una qüestió política que res. Aquesta planta disposa de tots els permisos, i ho té tot en ordre, nosaltres només hem atorgat un permís urbanístic per poder fer-hi un magatzem, a banda d'això no hi tenim res més a dir.

Juneda no es troba adscrit en aquesta denúncia, si pots, em podries dir per quins motius no ho heu fet?

No ho hem fet perquè això no crec que sigui competència nostra. No podem aprovar ni frenar aquesta planta. La nostra posició com a l'ajuntament, sempre ha estat mantenir-nos al marge d'aquestes decisions que són competència de la generalitat i d'altres àmbits. A banda, no podem prometre a la ciutadania coses que no sabem si podrem acabar complint o fent realitat.

Hi han opcions de que Juneda sigui considerada una zona sensible en referència a la qualitat ambiental fluixa? Creus que s'hauria de vetllar per protegir el territori en aquest sentit?

Fa poc vàrem fer la taula de la qualitat ambiental, i a les garrigues no s'han registrat xifres tant preocupants. Som en la zona que som, no hi podem fer més. En la vigent reunió d'alcaldes en la qual vam parlar d'aquest tema i jo vaig fer un símil. Jo em vull comprar un cotxe nou que compleixi amb totes les lleis. Hi han cotxes vells que es troben en funcionament i que segurament són molt pitjors, però aquests ja es troben en funcionament i no es poden aturar. Llavors jo no em puc comprar el cotxe nou que es millor per culpa seva? Podem aplicar el mateix en les plantes de la zona. Tracjusa en termes tecnològics es troba al 2028 i el que hem de fer no es que la gent no es pugui comprar cotxes nous, hem de vetllar perquè els cotxes vells es vagin tancant. S'apostarà per mesures de control i he parlat amb medi ambient perquè es fagin controls, però hi ha problemes per cobrir-ne els costos, ja que és molt car. En aquest cas, he tingut diverses reunions amb medi ambient i m'han explicat bé com funciona. És el mateix que si fiquem aigua a evaporar a una temperatura. Si hi fiquem

oli, per exemple, a aquesta temperatura només s'evaporarà l'aigua, no l'oli, si hi fiquessim cianur, tampoc s'evaporaria, doncs el mateix amb els residus. Pel que se m'ha plantejat a mi des de medi ambient, aquesta planta no ha d'emetre contaminants perillosos. Se m'ha traslladat tranquil·litat en referència a aquest mètode i en el possible efecte que pot tenir en el medi ambient.

Quina és la situació referent als residus a Juneda? Com evolucionen les tendències locals i globals?

Crec que les coses es fan bé, però es poden fer molt millor, i jo en vull més. Quan vaig entrar de president al consell comarcal fa 8 o 9 anys em vaig trobar un contracte de recollida de residus mitjançant les illes. Tot i això, no va funcionar aquesta mesura. No arribàvem al 30 % de reciclatge. En una reunió ens van parlar del porta a porta i vaig decidir apostar per aquesta mesura. Faltava poc per la legislatura i era força arriscat, i com que no estic aquí per la cadira, vaig decidir apostar per aquest projecte. Actualment ha pujat molt el percentatge de reciclatge a Juneda, però crec que cal apostar per pujar fins al 80% de reciclatge al territori. Hem de treballar per més.

A banda, també es promou l'aplicació de màquines de reciclatge de llaunes i de vidre. Es pagarà un tant per llauna que es fiqui, i així és promoure el reciclatge i la correcta gestió dels residus. Cal que la gent sigui conscient del que suposa tirar això, i molts cops, donar valor a les coses provoca que millori el reciclatge.

Les tendències locals per el que fa a residus van cap al reciclatge i a promoure mesures en aquesta línia. Les tendències europees ens porten cap a un tancament dels abocadors i un augment del reciclatge. Hem de buscar que fer amb aquests residus, i cal trobar noves formes de revaloritzar-los, forma part del propi progrés.

11.1.2. Entrevista 2

Entrevista al president d'Institució de Ponent per a la Conservació i l'Estudi de la Natura (IPCENA), realitzada el divendres 30 de maig a les 16:00:

Abans d'entrar en matèria, ens podria fer cinc cèntims sobre qui és vostè i quina és la tasca que desenvolupa IPCENA al territori?

Actualment sóc president d'IPCENA, i porto des del 2016 formant part de la plataforma aturem la incineradora.

Com descriuria l'equilibri ecològic i ambiental a la zona on s'ubica Tracjusa? Quines són les principals característiques del territori i les pressions ambientals que hi detecteu?

Jo diria que és de les zones més sensibles quant a capacitat ambiental. Com que estem en una conca, els canvis, en aquest cas climàtics, ens afecten més. A l'hivern per les boires i a l'estiu per la calitja. Això provoca que la contaminació i les partícules en suspensió es mantinguin més a la zona i els nivells de contaminació augmentin. Gràcies a un estudi presentat al CSIC, a la taula de qualitat ambiental de les Borges, podem veure que a l'hivern les partícules són derivades de la combustió.

Concretament, tenim la termosolar, que per seguir funcionant a la nit crema unes 70.000 tones de fusta, i la General d'Olis i Derivats, unes 50.000 tones. A banda, tenim Tracjusa, VAG i altres activitats. Per tant, això provoca que alguns dies d'hivern puguem arribar a presentar registres més alts que a la pròpia ciutat de Barcelona. També hem demanat que es faci una ampliació de l'estació per poder mesurar les partícules PM2,5. Les partícules PM2,5 tenen efectes molt greus sobre la salut. Hem fet diverses peticions perquè es faci aquesta ampliació i instal·lació del detector de partícules de 2,5. Hem presentat un requeriment i tampoc han fet res. Si en els propers mesos no actuen, presentarem un requeriment especial, perquè creiem que és més important la salut de les persones que la tranquil·litat amb què s'estan prenent les coses. La qualitat de l'aire en aquesta zona és de les més greus de Catalunya. A banda, també cal destacar que concentrem la majoria de producció porcina d'Espanya en aquesta zona.

Cal destacar també la producció d'amoníac que genera la indústria porcina. Aquest gas és un precursor de l'ozó troposfèric i afecta greument la salut de les persones. L'estació de Juneda en mostra nivells alts, i cal tenir-lo més en compte. Especialment en l'emmagatzematge de purins, que provoca que aquests vagin alliberant amoníac mentre ningú els tracta.

Com valoreu des d'IPCENA el projecte de Tracjusa i la seva evolució al llarg del temps? Quin ha estat el vostre posicionament respecte als canvis que ha anat plantejant l'empresa?

Aproximadament a l'agost del 2016 ens assabentem que en una assemblea de Tracjusa s'ha proposat aquest projecte. Inicialment, pensem que es tracta d'una confusió. El que faig és trucar al promotor de la planta, i ens diu que ja ens informará. Reuneix per separat totes les entitats ambientalistes de la zona. Nosaltres, com a IPCENA, marxem de la reunió abans que s'acabi perquè entenem que aquest model no va a favor de la justícia ambiental. Intenten fer negoci amb els residus i amb el purí.

Les coses també canvien amb l'entrada de Griñó al conflicte, ja que és una empresa que té el 50% de la planta i actualment es troba processada per tràfic de residus. Des de llavors, el 2016, es constitueix l'assemblea, i en la primera trobada hi van diversos membres de plataformes. A partir de llavors es comença una recollida d'informació pública i d'al·legacions. També fem trobades en els principals pobles de les Garrigues dins l'àmbit d'influència. Entre aquests actes, en podem destacar diversos actes de divulgació i manifestacions, sobretot a Juneda, el municipi on és més candent aquest conflicte.

Quins impactes ambientals i socials detecteu associats a l'activitat de Tracjusa? Parlem només d'afectacions al medi o també a la salut i la qualitat de vida dels veïns?

En el seu mateix projecte diuen en l'informe d'emissions que emetran 24.000 kg més de partícules amb el nou projecte que amb el gas natural. Cal tenir en compte que la tecnologia és important en aquest cas. El gas natural es diu així perquè ha passat un llarg procés dins la terra, i al llarg d'aquest temps les partícules s'han anat filtrant, per tant, és un gas més net. El gas que ells pretenen fer es diu syngas, un gas brut i pobre, que aporta moltes més partícules contaminants. A més, reconeix la producció de dioxines i furans, que sorgeixen quan es

cremen residus. Aquests compostos són declarats per la pròpia OMS com a cancerígens, per tant, valoro negativament les emissions que hi haurà.

**Creieu que Tracjusa respon a un model de gestió de residus adequat i sostenible?
Quines alternatives proposaria IPCENA per tractar els purins i altres residus al territori?**

El model em sembla malament. Cal tenir en compte que per tractar els purins actualment es duen a terme processos de biogàs i separació sòlid-líquid. Qualsevol projecte que suposa una tecnologia pitjor que la dominant arreu del món i que és més neta és una oportunitat desaprofitada per implementar una tecnologia millor i que no afecti tant la salut de les persones.

També, segons la directiva de residus de 2018, es proposa un ordre de gestió que marca la incineració com a última línia de tractament, per tant, em sembla que no és un projecte d'acord amb les directives europees de residus i tractament d'aquests.

Per què no considereu que la plataforma és un moviment NIMBY?

A veure, en primer lloc, perquè la majoria de la gent que forma part de la plataforma és d'altres pobles, de fet, aquest és un dels arguments en contra que més ens formulen, i existeix un dret fonamental a la salut i al medi ambient que tothom pot exercir. Que la gent del territori directament afectada es manifesti en contra és totalment normal. I que vulguem tenir la màxima qualitat de salut també. El que no és un dret és el dret a contaminar l'aire i l'ambient. Això no resta el dret a queixar-se o a manifestar-se en contra del model, insisteixo.

Nosaltres no hem estat mai en contra del tractament de purins, estem en contra del model de negoci que volen dur a terme. Més concretament si aquest negoci té efectes nocius contra la salut. Precisament, el 2030 aquest projecte ja s'emmarca com una iniciativa caduca, per decrets referents als llindars de contaminació i reducció d'emissions. Per tant, és un model de projecte que quasi no s'hauria ni de valorar. Totes aquestes modificacions estan limitant totes les indústries que generen emissions. Un cop més, remarco que s'estan enfocant en un model que ja té els dies comptats. A Catalunya és l'únic projecte d'aquestes característiques. És com aquell que va per una autopista en contra direcció i no veu que, precisament, és ell qui està equivocat i no els altres.

Sobre el precedent que ja hi ha?

Aquest projecte que presenten com a precedent no ens serveix, perquè no tracta purins. Per tant, canviem de sector i no podem barrejar els dos models.

Sobre la resposta dels metges de l'àrea sanitària de les Garrigues i els alcaldes en contra?

El 95% dels metges de les Garrigues han firmat en contra d'aquest projecte. Per tant, no es pot posar en discussió aquest fet. Em sembla una vergonya que els intentin desacreditar i posar en ridícul. Pel que fa als alcaldes, també em sembla normal que es queixin. És un projecte que afectarà la salut de les persones que viuen a les seves poblacions, i els alcaldes el que volen és vetllar per la seva salut. Totalment normal. No sé si esperen que els aplaudeixin, potser.

Quins passos considereu imprescindibles per reconduir la situació? Quin futur veu per al territori i quin paper hi hauria de jugar IPCENA i la ciutadania organitzada?

En primer lloc, la llicència d'obres de l'ajuntament. L'aprovació de la llicència d'obres es du a terme en una zona que té un pla especial i l'han canviat a la valenta, sense fer una revisió. Han passat de la Comissió d'Urbanisme de Lleida, i impugnem la llicència d'obres perquè és molt d'anar per casa. Ja hem aturat aquest projecte durant nou anys, encara tenim metxa per cremar i no pararem fins que no es proposi un projecte més responsable amb la gestió dels residus i la justícia ambiental a la zona.

Des de l'empresa promotora es parla de males maneres i contestacions inadequades per part vostra a l'hora de parlar amb ells. Com ho veieu?

En cap cas. Nosaltres sempre hem vetllat perquè es facin trobades amb l'ajuntament i amb l'empresa promotora, però s'han refusat debats i diàlegs proposats per nosaltres. Nosaltres estem a favor del debat, però si no el volen, què hem de fer? No podem obligar ningú a parlar.

11.1.3. Entrevista 3

Entrevista a un ambientòleg de la zona realitzada el divendres 9 de maig a les 15:00:

Presenta't una mica: qui ets, què fas, etc.

Soc ambientòleg i em dedico a la consultoria ambiental, sobretot en l'àmbit de la planificació i valoració ambiental de plans i projectes, principalment centrats en el món rural. Treballem sobretot en municipis i comarques de la zona, però amb característiques més rurals que no pas urbanes. Estem treballant en aquest camp des de l'any 2001.

Podries fer-me una breu diagnosi de la situació ambiental actual a la zona de les Garrigues?

No podem fer una estimació exacta: la contaminació atmosfèrica és difícil de mesurar a nivell de comarca o municipi; és més aviat un fenomen global. Sí que podem fer una anàlisi de certs contaminants perjudicials que poden ser emesos per diverses activitats. També cal tenir en compte l'efecte de la inversió tèrmica.

És cert, però, que l'estació meteorològica de Juneda ha donat dades poc positives, amb emissions notables, i estem d'acord que existeixen compromisos globals per minimitzar aquestes emissions. No pel fet d'estar en una comarca rural i no emetre tant com les ciutats hem d'assumir la presència d'activitats contaminants a la zona.

Això ha anat evolucionant. Venim d'un moment en què la societat ha avançat i cada cop es troba més conscienciada respecte a aquest tema. Per una banda, la gent és més sensible en relació amb aquesta qüestió, però per l'altra, hi ha iniciatives i models de desenvolupament econòmic que van en la línia d'intensificar l'ús dels recursos naturals. Per tant, puc afirmar que ens trobem en un model força contradictori i ambigu. La situació ambiental de la comarca es caracteritza per ser eminentment rural, amb un model de desenvolupament basat en l'agricultura i la ramaderia molt ben implantades, però amb certes necessitats, especialment en el sector ramader. Això va en paral·lel amb els tractaments de les dejeccions i l'aprofitament energètic d'aquestes, que presenten tant bones com males praxis.

Amb el despoblament rural, és clau mantenir l'activitat agrícola i ramadera. Aquesta, però, ha d'anar de la mà de la sostenibilitat. Depenent de com s'afronti la transició cap a un nou model, es pot trencar o no l'equilibri mediambiental.

Consideraries que és una zona sensible ambientalment parlant, sobretot als efectes del canvi climàtic? Això que es diu tant que som una zona en depressió i que quan hi ha anticiclons i boires, podries explicar-ho des d'una perspectiva més tècnica, i els efectes que pot provocar quan hi ha taxes de contaminació altes?

La inversió tèrmica és un fenomen que provoca que una capa d'aire fred quedi atrapada a prop del terra, mentre que una capa d'aire més càlid se situa a sobre. Això impedeix que l'aire es renovi, de manera que la contaminació generada per activitats humanes es queda estancada a les capes baixes de l'atmosfera. És com si poséssim una tapa que impedís que el fum s'escapi. Aquesta situació empitjora la qualitat de l'aire, especialment en llocs com Juneda, on aquests fenòmens són freqüents a l'hivern (amb boires persistents) i a l'estiu (amb anticiclons que estableixen l'aire). A més, també rebem la marinada de Tarragona, que pot desplaçar partícules contaminants provinents de la indústria i les fàbriques d'aquella zona cap a les Garrigues, agreujant encara més la situació de contaminació atmosfèrica local.

Podries descriure'm breument els motius pels quals et posicionen en contra de la planta?

Tot i que utilitzen el concepte de gasificació, en el fons el que fan és una incineració, ja que, a nivell legal, s'hi acullen com a tal. El model correcte de tractament no hauria de passar per cremar residus no reciclats per generar energia i, consegüentment, emissions. Es tracta d'un model que utilitza residus que no s'han reciclat correctament i un tractament de deshidratació del purí que tampoc considerem adequat. Hi ha altres mètodes, com ara la digestió anaeròbia. És un cas que va en contra del model d'economia circular. Per mi, incinerar no és economia circular. L'economia circular implica donar una nova vida a un material, i la incineració és una solució final, com ho pot ser un abocador.

A més, estem desincentivant la recollida selectiva, ja que els residus que no es poden tractar acaben sent cremats, oi?

Principalment, estic en contra pel model que es vol implantar i perquè existeixen alternatives viables. És un projecte que em preocupa pel precedent que pot establir. Si ara admetem com a vàlid cremar residus com a font energètica, es pot estendre a altres plantes, com ara plantes de

tractament d'escombraries. Aprovant això, estem obrint la porta a normalitzar aquest model. Hi ha moltes empreses amb aquesta necessitat: cimenteres, plantes de tractament d'escombraries... i si, a més, se sap que et pagaran per utilitzar aquest combustible, el risc encara és més gran. Hem de vetllar perquè el model sigui diferent i no establir un precedent perillós.

Es justifica la implantació de la planta a nivell de normativa i tendències europees. Què en penses?

A nivell europeu hi ha exemples de tot tipus. Les incineradores compten amb lobbies molt potents i tenen molta força. Però si definim correctament què és l'economia circular i la sostenibilitat, aquest projecte no hi encaixa. L'economia circular consisteix a reintegrar els materials al cicle productiu. Si admetem la incineració com a economia circular, estem pervertint el concepte. Alguns ho fan per maquillar l'activitat i aprofitar-se de la falsa sostenibilitat. Si sabem que es poden tractar les dejeccions sense passar per la incineració, perquè no fer-ho? És, sobretot, una qüestió de creure en un model realment fidel als valors de l'economia circular.

Què en penses de les opinions de l'alcalde de Juneda i la gerent de la planta?

Pel que fa a l'alcalde de Juneda, no podem donar per bo un model només perquè n'hi hagi de pitjors. Cal analitzar el que tenim sobre la taula i valorar si realment és bo. En aquest cas, el model proposat no m'agrada ni el trobo funcional. No l'admetré pel simple fet que hi hagi alternatives encara pitjors.

Pel que fa a les declaracions de la gerent de la planta: els costos de les dejeccions s'han d'internalitzar. El sector ramader ha viscut anys amb beneficis importants, i la gestió dels residus és un cost més que cal assumir. No s'han d'externalitzar aquests costos ni carregar-los a la societat. Amb la solvència econòmica existent, haurien d'assumir aquests costos. Estic d'acord amb reduir la dependència del gas natural, però no a qualsevol preu. No comparteixo que es portin residus d'altres llocs per tractar les dejeccions ramaderes, quan es poden gestionar amb altres mètodes, més sostenibles.

Consideres que la incineració/gasificació pot ser qualificada com a economia circular?

No. La incineració i l'abocador són solucions finals, no funcionen com a economia circular. La gasificació aposta per la combustió de residus que no s'han reciclat correctament, i això no és la resposta. Per mi, incinerar no és economia circular. Economia circular és donar una nova vida a un material. A més, incinerar desincentiva la recollida selectiva. No estic d'acord amb aquest model perquè hi ha alternatives. Em preocupa el precedent que crea, perquè si admetem això com a font d'energia, es pot estendre a altres plantes. Estem obrint la porta a la generalització d'un model poc sostenible.

Com a habitant de la zona, quina és la teva valoració de la situació?

Nosaltres, des del primer moment, vàrem considerar que aquest projecte anava en contra del model d'economia circular i d'una gestió correcta de les dejeccions ramaderes. La solució de l'abocador o la incineració hauria de ser l'última opció, i en aquest cas hi ha exemples de tractament de dejeccions ramaderes que no passen per aquest model incinerador. Sense anar gaire lluny, a Lleida hi ha deu plantes que funcionen amb altres mètodes.

Aquest projecte ha prioritzat l'interès d'uns quants per damunt dels interessos comuns. La gent ha de poder dir la seva, però s'ha anat massa ràpid. Els promotors han apel·lat a un argument fals: que és l'única alternativa per a la viabilitat econòmica del tractament de les dejeccions ramaderes. Amb aquesta premissa, molta gent, de bona fe, ha cregut aquest discurs. No els culpo. D'altres han optat per una solució més justa. Al final, hem vist com el poder econòmic ha decantat la balança. Han trobat un negoci molt lucratiu i han buscat arguments tècnics per justificar-lo, tot i sabent que hi ha alternatives més sostenibles.

El seu exemple no l'està seguint ningú. A les terres de Lleida hi ha casos d'èxit d'altres alternatives viables que es poden implantar. Quan vas per una autopista i tothom va en sentit contrari al teu, potser ets tu qui s'ha equivocat de carril.

11.1.4. Entrevista 4

Entrevista a la gerent de l'empresa Tracjusa realitzada el divendres 4 d'abril a les 17:00:

Breu representació: qui ets, de quina empresa formes part i quina és la teva funció?

Sóc enginyera agrònoma superior de formació, i actualment exerceixo com a gerent de Tracjusa i directora de GAP Cooperativa. GAP és una cooperativa de ramaders que va néixer formalment l'any 2019, però és el resultat d'un procés col·lectiu iniciat als anys 90, quan un grup de ramaders ja treballava conjuntament per trobar solucions sostenibles per a la gestió de dejeccions ramaderes. A dia d'avui, GAP agrupa 160 explotacions ramaderes i no es dedica a la producció directa, sinó a la gestió de purins i a oferir assessorament tècnic als socis. El nostre objectiu principal és millorar la sostenibilitat de l'activitat ramadera i buscar solucions viables, tant ambientalment com econòmicament.

Què és GAP Cooperativa? I Tracjusa? Quina relació hi ha entre les dues?

GAP Cooperativa és una entitat de caràcter col·lectiu, sense ànim de lucre, que pertany als seus socis ramaders. No hi ha una propietat individual: tot el que es genera reverteix en el col·lectiu. Tracjusa, en canvi, és una societat anònima, de la qual GAP és propietària del 50%. L'altre 50% pertany al Grup Griñó, una empresa amb experiència en el sector del tractament de residus. Així doncs, Tracjusa és l'eina industrial mitjançant la qual GAP implementa les seves solucions tècniques, mentre que GAP és l'òrgan de govern i decisió col·lectiva que orienta la política i les prioritats del projecte.

En quin any es va posar en funcionament la primera planta?

La planta es va posar en funcionament l'any 2001. Va ser pionera en el seu moment, i el seu funcionament va estar lligat a una prima de l'Estat durant 25 anys, una ajuda econòmica vinculada a la generació d'energia a partir de residus ramaders, que feia viable el model tèrmic de tractament mitjançant gas natural.

Quin cost suposaria per als ramaders i per la planta el tractament dels purins si no hi hagués prima estatal?

Sense la prima, el cost real del tractament dependria gairebé exclusivament del preu del gas natural, que és molt variable i pot encarir de manera insostenible el procés. Aquest tipus de tractament requereix energia per deshidratar el purí, i per això històricament s'ha fet servir gas. Si la planta hagués d'assumir tot el cost sense ajuts, el tractament podria arribar a costar entre 15 i 60 euros per metre cúbic, depenent del preu del gas. Aquesta diferència, si no es cobreix amb ajudes públiques, hauria de ser assumida pels ramaders, la qual cosa ho faria inviable per a moltes explotacions. Per això defensem models que no depenguin de combustibles fòssils.

Com valoren la situació ambiental a Juneda?

La situació actual és complexa, però estem convençuts que la nova Tracjusa representa una millora important. Amb el nou model, es deixa enrere la dependència del gas natural, un combustible fòssil, i es redueixen les emissions de CO₂. A més, si aconseguim controlar emissions com partícules, dioxines i furans, estarem millorant la qualitat de l'aire. Cal tenir en compte que si tanquem la planta, tornarem a tenir un problema de metà emès de forma difusa, que impacta tant a l'aire com a l'aigua. La nova planta aposta per una tecnologia que busca l'aprofitament energètic del residu i redueix l'impacte ambiental global. Això sí, hem de controlar rigorosament les emissions i garantir transparència. Jo crec que amb la nova Tracjusa millorem la situació actual. En termes de CO₂, baixem, i deixem de consumir un combustible fòssil. Si som capaços de controlar les altres emissions, com són partícules, dioxines i furans, això representa una millora per a la qualitat de l'aire. Hi haurà més emissions si tanquem la planta

Com funciona la nova planta? Hi ha precedents d'aquest mètode?

La nova planta funciona mitjançant un sistema de gasificació i separació sòlid-líquid del purí. Això permet aprofitar el biogàs, deshidratar el líquid i assecat la fracció sòlida per convertir-la en un fertilitzant sec i fàcilment transportable. L'aigua recuperada del procés es reutilitza per refrigeració, tancant així el cicle. Un precedent destacat és la planta Lípido Santiga, que fa anys que utilitza un sistema similar amb resultats positius. Tot i que són una

empresa alimentària i han preferit mantenir-se al marge públicament, hem pres referència de la seva experiència. Aquest model ens permet aprofitar recursos, reduir emissions i tractar el purí d'una manera més sostenible i circular.

Què són els CDR? I poden contenir PVC?

Els CDR (Combustibles Derivats de Residus) són fraccions no reciclables de residus urbans o industrials, preparats per a ser utilitzats com a combustible. Inclouen materials com plàstics, teixits o paper, però en cap cas tenen un alt poder calorífic, perquè no ho necessitem. Necessitem residus que serveixin per fer la gasificació amb el mínim impacte possible. L'autorització ambiental que tenim contempla l'ús d'un codi de CDR, però no exigeix un origen concret. És a dir, poden venir de plantes de tractament del grup Griñó a Constantí o Almenar, però també d'altres llocs, com Barcelona, com que l'origen no està vinculat explícitament al permís, no podem assegurar-ne la procedència exacta. El PVC no és desitjable, i treballem perquè no hi sigui. Els materials passen per controls i filtres. A més, cobrarem una tarifa entre 7 i 10 euros per tona per la recepció d'aquests residus, que ajudarà a finançar el procés.

Amb el nou sistema, es reduiran les emissions? Es produiran dioxines i furans?

Cap procés de combustió és d'emissió zero. La gasificació pot generar dioxines i furans si no es controla correctament, però avui existeixen tecnologies molt avançades que permeten reduir-les dràsticament. De fet, nosaltres implementarem un sistema de mesurament en continu per controlar les emissions de dioxines. És un aspecte que ens preocupa i que volem abordar amb tota la responsabilitat. No podem garantir l'emissió zero, perquè seria enganyar, però sí podem dir que complirem, i anirem més enllà dels límits establerts per la normativa. El nostre objectiu és assolir els nivells més baixos possibles.

La nova planta pot afectar la qualitat agrícola o generar impactes sobre la salut?

Amb les tecnologies i controls actuals, i complint amb tots els requisits ambientals i sanitaris, la planta no hauria de tenir un impacte negatiu en la qualitat dels cultius ni en la salut de la població. El projecte ha passat per una autorització ambiental integrada i per informes favorables de la Generalitat i del Departament de Salut. Entenem les preocupacions, però si

es compleixen els límits d'emissió i es fa un seguiment rigorós, l'impacte serà mínim. A més, la valoració s'ha de fer en termes globals: deixem d'emetre metà a l'atmosfera i transformem residus en energia i fertilitzants.

Com valorem el conflicte social generat al municipi?

És la part més dolorosa del projecte. Jo porto més de 20 anys treballant en aquest àmbit, i ha estat molt difícil veure com aquest projecte divideix un poble. GAP sempre ha mantingut un perfil discret per evitar enfrontaments, però quan s'ha arribat a l'extrem que s'ataca personalment, es boicotegen actes o es qüestiona la teva feina en públic, això fa mal. S'han dit coses molt greus, com que "matarem gent" amb la planta, i això és injust i fals. Els tècnics han avalat el projecte, i tot i que hem intentat obrir espais de diàleg, sovint ens hem trobat amb actituds inflexibles i polititzades. Malgrat això, estem oberts al diàleg, però demanem que sigui basat en dades i no en por o desinformació. En algunes concentracions que s'han fet a favor d'aquest projecte, se'ns ha boicotejat, i és complicat defensar el projecte quan hi ha gent que diu que amb això matarem i farem mal a la salut

S'han estudiat alternatives al tractament de purins amb gasificació?

Sí. Quan l'any 2015 es va acabar la prima estatal, vam haver de repensar el model. Vam analitzar separadors a les granges, gestió descentralitzada, sistemes de tractament sense gas, digestió anaeròbica, etc. Però totes aquestes opcions eren, o bé tècnicament inviables, o bé econòmicament insostenibles per a una estructura com la nostra. I ens hem trobat amb molts separadors parats perquè són cars de mantenir. Finalment, la gasificació dels CDR ens va semblar l'única opció realista per mantenir la planta operativa i funcional. A més, és molt millor aprofitar un residu (CDR) que no pas abocar-lo.

Quin paper juga GAP al territori?

GAP no és només una cooperativa que gestiona purins. També impulsem la Fundació GAP, que promou projectes econòmics al territori per evitar el despoblament i estimular l'activitat local. No fem greenwashing. Som una cooperativa i el nostre model no reparteix beneficis: el que guanyem es reinverteix. L'any passat vam col·laborar amb més de 60 entitats de la comarca. Només exigim que els projectes siguin d'interès general i vinculats a les Garrigues.

Per tant, la nostra acció va molt més enllà del tractament de residus. Tampoc requerim sempre que es figui el nostre logo, però molts cops es fa en forma d'agraïment

Quin és el paper de Griñó en aquest projecte?

Griñó ha entrat amb un 50% de la propietat de Tracjusa. És un soci industrial que aporta experiència i recursos. Som conscients de les crítiques que hi ha hagut i d'una denúncia en curs, però l'Agència de Residus de Catalunya ha dit que tot està en regla. Ens trobem tranquils dins del que cap, perquè sabem que això és un procés llarg. Entenem que hi hagi dubtes, però ens hem de cenyir als fets i als informes tècnics.

Que penses de la denúncia dels alcaldes al projecte i l'oposició sanitària?

Des del meu punt de vista, els alcaldes no es mereixen cap mena de respecte. No en tenen ni idea del projecte i només actuen per buscar més vots i rèdit polític. Això ve de la problemàtica entre Junts i Esquerra i ha arribat fins aquí. Si de veritat estigués preocupat pel projecte, no permetria segons quines coses al seu poble. Polítics que hagin vingut aquí a escoltar el projecte, en tenim poquíssims. No han aportat res i només han vingut a carregar-se el projecte.

11.1.5. Entrevista 5

Entrevista a un enginyer químic expert en purins, realitzada el dissabte 15 de març a les 19.00:

Breu presentació

Sóc enginyer químic, especialitzat en el tractament de purins, i durant molts anys he treballat a la planta de Tracjusa. Vaig tenir una implicació tècnica directa en el desenvolupament i funcionament d'aquesta instal·lació, i conec molt bé els reptes ambientals, tecnològics i econòmics associats a aquest tipus d'infraestructures.

Pel que fa a la viabilitat de les alternatives, què ens en pots dir?

La viabilitat del model basat en la generació de biogàs és totalment realista. Hi ha exemples actuals de plantes privades que funcionen amb aquest sistema i que han demostrat que pot ser rendible. L'obstacle principal és la inversió inicial necessària per adequar o transformar les instal·lacions existents: adaptar una planta com Tracjusa a aquest model suposa un cost inicial significatiu, però a llarg termini pot resultar econòmicament viable, sobretot si es compta amb una infraestructura prèvia, com és el nostre cas. A més, aquestes plantes poden obtenir ingressos dels subproductes generats —com fertilitzants o energia—, i això ajuda a sostenir el projecte. Per tant, sí, hi ha alternatives viables, però cal voluntat per invertir-hi i creure-hi.

A nivell tècnic, com a actor has hagut de prendre decisions. Qui creus que té més poder a l'hora de decidir? És més important el negoci o el model correcte?

Malauradament, el que acaba predominant és el model de negoci. L'objectiu és que la planta es mantingui operativa i econòmicament viable sense dependre del sector públic, i això fa que es busquin solucions centrades en l'autofinançament. Tot i que tècnicament hi ha altres opcions, aquestes poden ser més complexes o menys rendibles. És evident que es prioritza el benefici econòmic abans que la millor solució ambiental o social. Per això crec que, sovint, el negoci es posa per davant de resoldre de debò el problema dels purins.

L'administració té l'obligació de vetllar per un model o altre?

Sí, absolutament. L'administració té un paper fonamental a l'hora de definir quin model es promou i quines tecnologies o pràctiques es permeten o s'incentiven. Les polítiques públiques haurien de guiar el desenvolupament cap a models més sostenibles i responsables. Un exemple negatiu és la moratòria que es va fer el 2020: no es va acompanyar de solucions ni de mesures concretes, i això ens ha portat, altra vegada, al mateix punt de partida. Si no es fa la feina amb visió i planificació, seguirem atrapats en un cercle de decisions reactives i no estructurals.

Quina solució plantejes a 10 anys vista?

La clau és desenvolupar un model basat en la revisió i actualització contínua. Aquest tipus de projectes tenen una vida útil d'uns 10 o 15 anys, i durant aquest període s'haurien d'aplicar revisions periòdiques per millorar el funcionament amb noves tecnologies. Justament, abans del tancament de la planta l'any 2014, estàvem treballant per optimitzar la seva viabilitat. S'estaven estudiant alternatives, analitzant tecnologies més eficients i sostenibles. Per això, penso que la solució passa per un model obert, que evolucioni amb el temps i incorpori avenços que millorin tant l'impacte ambiental com l'eficiència econòmica.

Quina és la teva visió com a habitant de Juneda?

Com a veí de Juneda i com a pare, em preocupa profundament la salut ambiental i el futur del poble. Aquest tipus de decisions tenen un impacte que pot durar dècades. La proposta que s'està impulsant ara no sembla ser la més adequada des del punt de vista sanitari ni ambiental. La salut dels habitants hauria de ser una prioritat, i la instal·lació proposada podria comprometre greument la qualitat de vida, l'aire i el territori que deixarem a les generacions futures.

L'empresa promotora fa greenwashing?

Sí, crec que és evident. Han adoptat una estratègia molt clara de finançar associacions locals, clubs esportius, actes culturals i altres iniciatives per guanyar-se el suport del teixit associatiu i social del municipi. Aquesta mena d'inversions no són desinteressades: busquen blanquejar la imatge de l'empresa i fer que la seva activitat sigui percebuda com a positiva, malgrat els impactes ambientals i socials reals que pot comportar.

Què et sembla l'entrada de Griñó al conflicte?

Em genera preocupació. Griñó és una empresa que opera en un sector amb moltes ombres, i fa poc ha estat involucrada en un cas de presumpte tràfic de residus provinents d'Itàlia. Això em fa qüestionar la transparència i la legalitat de les operacions que poden dur a terme. A més, tinc molts dubtes sobre la qualitat dels combustibles derivats de residus (CDR) que es

poden utilitzar, així com de la seva traçabilitat. És molt fàcil maquillar la documentació, i aquest tipus de pràctiques poden tenir conseqüències greus per al territori.

Com veuries el funcionament de la planta amb controls molt estrictes i mesures d'aturament de la pràctica per superació de pics de contaminació?

En teoria, seria una solució raonable i desitjable. Però, en la pràctica, sabem que moltes vegades els controls no són tan exhaustius com haurien de ser. Els papers ho aguanten tot, però la realitat és que, un cop una planta rep l'aprovació, és molt difícil que perdi el permís, encara que s'incompleixin els límits d'emissions o es manipulin dades. Un exemple proper és la General d'Olis: tot i haver tingut episodis greus, mai s'ha arribat a sancionar de manera efectiva. Per això considero que confiar en un sistema de control estricte pot ser massa optimista, si no hi ha una supervisió real i independent.

Veuries aplicable l'autotractament de les dejeccions a les granges de la planta de Lleida?

Seria l'escenari ideal, i des del punt de vista ambiental, és el més responsable. Però el problema és el model de negoci que regeix el sector ramader, on les empreses integradores tenen molt de poder i no assumeixen els costos associats a la gestió de les dejeccions. Aquesta càrrega recau sobre els ramaders, i això fa que el sistema sigui inviable per a molts d'ells. Caldria canviar l'estructura del sector perquè aquestes empreses assumissin la seva part de responsabilitat, tant econòmica com ambiental. Fins i tot el preu de la carn hauria d'incorporar aquest cost si volem un sistema més just i sostenible.

Tu vas treballar a Tracjusa en el període?

Sí, vaig treballar-hi des del 2003 fins al 2014.

Per què vas deixar la teva feina? Hi has tornat a treballar en algun moment?

L'any 2014 vam ser acomiadats perquè la planta va haver de tancar arran d'un decret publicat en aquell moment. Més endavant, em van tornar a contactar per participar en el nou projecte,

però ja havia trobat altres opcions laborals i vaig decidir no acceptar. Tot i així, vaig presentar una proposta alternativa a la que s'estava plantejant, però no va ser ben rebuda.

Has rebut alguna pressió en referència a la teva posició en aquest projecte?

No, mai he rebut cap mena de pressió per expressar la meua opinió. Sempre he parlat amb llibertat i amb criteri tècnic.

Com valores la tasca de la plataforma en contra de la incineradora?

Crec que la seva feina és molt valuosa. Estic alineat amb els seus objectius i sempre que he pogut he col·laborat amb les seves activitats. És important que la ciutadania es mobilitzi i s'organitzi per defensar el seu territori i el seu futur. Sense una veu col·lectiva forta, seria molt més fàcil imposar projectes amb conseqüències negatives. La plataforma canalitza aquest malestar i l'articula de manera efectiva.

Quina és la teua opinió en referència a la forma en què es mostren les dades i el projecte? Hi estàs d'acord?

Un dels aspectes que més em preocupa és la manca de diàleg i de contrast real entre les dues posicions. Tant els promotors com els opositors mantenen discursos molt allunyats i no hi ha hagut un intent real de trobar punts de trobada o solucions compartides. A més, considero que l'Ajuntament de Juneda ha tingut un paper poc encertat: ha donat suport clar al projecte, però de cara enfora ha mantingut una suposada neutralitat que no reflecteix la realitat. Això ha contribuït a incrementar la desconfiança i el conflicte social.

Què et sembla l'aprovació del permís urbanístic?

És un pas més cap a la consolidació del projecte de la incineradora. Tot i això, també posa de manifest que la pressió ciutadana té un efecte, perquè el procés avança amb dificultats. La mobilització social fa que l'empresa i les administracions s'hagin de justificar constantment, i això alenteix el desenvolupament del projecte. És una mostra que la ciutadania pot influir en les decisions, encara que el sistema sovint no ho posi fàcil.

11.1.6. Entrevista 6

Entrevista a un enginyer tècnic d'una altra planta que funciona amb tecnologia de biogàs, realitzada el dimecres 7 de maig a les 12:00:

Com i per què va néixer el projecte?

Aquest projecte va sorgir fa una dècada, com a resposta directa a una necessitat molt concreta del territori, especialment de comarques com el Segrià: gestionar l'excés de dejeccions ramaderes. En aquell moment, les granges depenien d'empreses externes per tractar els purins, que funcionaven gràcies a subvencions estatals. Però hi va haver dues situacions en què aquest model va deixar de ser econòmicament viable, i aquestes empreses van abandonar l'activitat. Això va provocar problemes greus per a moltes explotacions, tant a nivell legal com operatiu.

Davant aquesta crisi, vam decidir impulsar una alternativa pròpia i estable. Va néixer una associació de productors locals que volíem deixar de dependre de tercers. El camí no ha estat fàcil, però hem treballat de valent, tant a nivell municipal com territorial, i fa uns quatre anys vam posar en marxa la planta de compostatge. A partir d'aquí, vam començar a tractar també la fracció porcina, i això va fer possible la creació de la planta de biogàs. Ara ja fa uns mesos que està plenament operativa.

Quin ha estat el paper de la comunitat local en la posada en marxa de la planta?

Ha estat clau. De fet, és un dels pilars fonamentals del nostre èxit. Som els mateixos ramaders els que gestionem els nostres propis residus, i això ens dona molta força i control.

La junta de la SAD està formada principalment per gent del territori. Tenim un model que es basa en la corresponsabilitat i l'acceptació social. Tot canvi que volem fer a la planta ha de passar per l'ajuntament, tot i que legalment no hi estem obligats. Ho fem perquè volem que el projecte sigui compartit, no imposat. Aquesta manera de fer ha generat confiança i implicació per part de la població.

Com funciona el sistema de separació sòlid-líquid en origen i com es coordina amb el tractament centralitzat?

El tractament mitjançant biogàs parteix d'un principi molt senzill: aprofitar la matèria orgànica dels purins en lloc de llençar-la o emmagatzemar-la. El purí de les granges sol contenir entre un 2 i un 5% de matèria seca, però per fer funcionar correctament un digestor cal arribar al 15%. Per això afegim fem boví, que ajuda a assolir aquesta concentració i fa que la digestió sigui més estable i eficient. Un cop homogeneïtzada la barreja, entra en un digestor on, en condicions controlades, s'allibera metà, que utilitzem per produir energia a través d'un sistema de cogeneració. Així, tanquem el cicle: evitem emissions i alhora generem energia renovable.

Quins impactes ambientals positius heu detectat des de l'entrada en funcionament de la planta?

Els beneficis són clars i mesurables. D'entrada, evitem l'abocament directe de les dejeccions al sòl, amb la reducció d'emissions que això comporta. També capturem el metà que, en altres condicions, s'hauria alliberat a l'atmosfera com a gas d'efecte hivernacle. A nivell tècnic, la planta ens permet controlar millor els processos i aplicar millores contínues. Ja estem treballant en projectes per comprimir el biogàs i fer-ne altres usos, com per exemple en escorxadors. També hem instal·lat sistemes per filtrar el CO₂ i estem estudiant com convertir-lo en una nova matèria primera. Però el gran repte segueix sent el nitrogen. El tractem mitjançant un procés anomenat stripping, que ens permet separar-lo i convertir-lo en fertilitzants útils per al camp. És una línia d'investigació i innovació clau per al futur del projecte.

Quina capacitat de tractament teniu?

Actualment estem tractant unes 70.000 tones de purí a l'any. És una xifra considerable, però que encara pot créixer en el futur, sempre que es mantingui l'equilibri entre la capacitat tècnica i l'acceptació social del projecte.

Què en penses del model que planteja Tracjusa?

No puc opinar amb profunditat perquè no tinc totes les dades tècniques, i tampoc m'agrada opinar sobre projectes que no conec a fons. Ara bé, crec que qualsevol projecte hauria de buscar reduir al màxim les emissions i generar el mínim impacte possible. La clau és tenir una visió a llarg termini: apostar per la producció pròpia d'energia, pel tancament del cicle dels residus i per la gestió intel·ligent del nitrogen. Si no es tenen en compte aquests aspectes, difícilment es pot parlar d'un model sostenible.

Com explicaries el vostre èxit com a empresa?

Crec que el nostre èxit rau en tres factors. Primer, la proximitat amb els productors i el territori. No venim de fora: som part de la comunitat, i això genera confiança. Segon, el compromís amb la transparència. Volem que la gent entengui el que fem i pugui opinar. I tercer, la col·laboració amb l'administració. No demanem subvencions perquè sí: demanem solucions viables per tractar el nitrogen i adaptar-nos a les normatives. També és fonamental tenir una mentalitat oberta a la innovació. Potser ara no podem arribar al residu zero, però estem cada dia més a prop. Hi ha projectes d'investigació en curs que converteixen els purins en energia, fertilitzants o fins i tot matèries primeres per a la indústria. S'estan estudiant mètodes per capturar CO₂ amb algues o filtres especials. Tot això demostra que, si s'aposta per aquest model, es pot fer compatible la ramaderia amb la sostenibilitat.

11.1.7. Entrevista 7

Entrevista a un ramader del municipi, feta el dilluns 12 de Maig del 2025 a les 17:00

Qui ets, a què et dediques?

Sóc ramader d'aquí Juneda des de fa anys. He fet la continuació d'una explotació familiar. Fins avui, he dedicat tota la meua vida a això.

Des de la teva experiència, quins són els principals reptes que teniu en la gestió de purins?

El principal problema és la limitació que tenim a l'hora de treballar amb el nitrogen. Els purins són problemàtics per la facilitat amb què s'aboca nitrogen al sòl. A banda dels purins de porc, hi ha altres tipus de cabana ramadera i la pressió que generen és important. La contaminació dels aqüífers i del sòl és una de les problemàtiques principals.

Hi havia una situació prèvia molt dolenta, que es va solventar amb les plantes de gas natural. Abans de GAP, hi ha hagut una gran evolució: s'ha fet molta feina agrupant ramaders, creant associacions i conscienciant sobre la gestió i el tractament dels purins.

Després que s'acabessin les primes de l'Estat pel gas, es van buscar projectes alternatius que permetessin gestionar el purí a un preu raonable (2-3 €/m³). Hem escoltat moltes propostes fins a arribar a la gasificació.

Per què creus que el model de la incineració de CDR pot ser una bona solució per al territori?

Perquè el model de gasificació és una tecnologia que, en el seu moment, ens va semblar la més viable. Hem encarregat molts informes sobre el tema. Un d'ells, el del Ramon Folch, va ser favorable. Ell va explicar que els aliments generats per la ciutat esdevenen residus, i que aquests es poden reutilitzar per gasificar i tractar les dejeccions porcines. Es tanca el cercle. Ell va defensar aquest projecte, i jo també ho faig.

La Unió Europea promou reduir la dependència dels recursos fòssils, i el que fem és aprofitar residus que, d'altra manera, acabarien a l'abocador.

Entens que hi hagi preocupació social al voltant del projecte?

Sí, per les mentides que s'han dit i han provocat dubtes.

Creus que s'ha informat prou bé la població sobre aquest projecte i els seus avantatges?

Sí, sempre hem estat molt oberts i escrupolosos amb la informació que hem donat. La gent parla de dioxines, furans, emissions... Però complim la normativa, oi? Les emissions previstes estan dins dels límits? Sí. Doncs hi confio. Quina legislació al món és més estricta que la que tenim aquí?

Ens vam comprometre a instal·lar un mesurador en continu de partícules per avaluar la contaminació ambiental. Cada dos anys surten noves Millores Tècniques Disponibles. Si no les apliques, no pots operar. Això està molt més controlat del que sembla. Per tant, no cal patir per la contaminació.

Quina opinió tens sobre les protestes de la plataforma contrària a la incineració?

Dolenta. Crec que han criminalitzat l'activitat ramadera i s'han basat en mitges veritats i fins i tot mentides. Jo m'he sentit atacat i fins i tot algun cop m'han insultat, i sempre he treballat honradament. Crec que no tot s'hi val.

GAP sempre ha estat oberta al diàleg. Mai hem volgut fer res d'amagat. Ens hem assegut fins i tot amb IPCENA per parlar del tema, però ells han marxat a mitja reunió. No hi ha cap respecte per part seva.

Nosaltres no hem generat mai odi, ni hem anat a buscar enfrontaments.

Consideres que les emissions i els controls ambientals són suficients per garantir la seguretat?

Sí. Són les lleis que hi ha, i per alguna cosa existeixen. Hi hem de confiar.

Hi ha alternatives viables a aquest model que puguin competir-hi en eficiència i cost?

Tècnicament vam valorar moltes alternatives, i vam concloure que aquesta era la millor opció. No tenim parcel·les grans com a Alcarràs per fer el mateix tractament que fan ells. Per tant, amb les condicions que tenim, aquesta és la solució més òptima.

Com ha estat la relació amb l'Ajuntament i amb altres institucions durant tot aquest procés? Han fallat en mediar?

No sabia dir quin paper ha jugat exactament l'Ajuntament de Juneda. Hi havia gent que deia que s'hi havien de posicionar en contra, i han rebut molta pressió. Han tingut un bon "marró" amb el tema del permís d'obres, que és una cosa a la qual legalment no es poden negar. Però se'ls ha pressionat perquè no el donessin.

Crec que no ho han tingut fàcil. Tot s'ha enverinat molt, amb atacs personals, sobretot.

Quina responsabilitat tenen els ramaders en la gestió sostenible dels seus residus? Es podrien internalitzar els costos?

Si a tu et paguen per fer una feina i no la fas, buscaran algú altre. Les integradores et paguen un tant, i tu t'has d'espavilar. La integració mai ha volgut saber res del purí. Amb el que et paguen, ja s'assumeix que gestiones el residu.

Si els petits ramaders han d'assumir sols aquests costos, hauran de tancar les explotacions. Es podrien internalitzar els costos.

Et preocupa la imatge que es pugui generar del sector ramader arran d'aquest debat?

Sí. Tots tenim por. El missatge en contra és molt fort i constant, i davant del dubte, tothom s'espanta. Això em genera molta intranquil·litat: les mitges veritats i mitges mentides.

Han entrat a granges, han alliberat porcs, han fet pintades... i et diuen que mataràs gent amb un projecte. Les manifestacions en contra estan plenes, fins i tot de gent que no és del poble. Tot això criminalitza el sector. El relleu generacional també se'n ressent.

Fa 2 o 3 mesos, al meu fill, el professor de socials li va dir que es feien servir medicaments i hormones com a promotors de creixement. Això està prohibit des de fa molts anys. Hi ha una normativa europea molt estricta.

Vaig portar documentació perquè el meu fill li l'ensenyés al professor, i ell li va dir que sabia que estava prohibit, però que igualment es feia. Això és molt greu: s'està criminalitzant un sector sencer.

A l'escola s'ensenyen mentides sobre el sector porcí, i nosaltres som la zona de la UE que produeix millor i més barat. Els americans sí que fan servir hormones, sobretot amb remugants, però aquí no. Els nostres controls de qualitat són dels més exigents. Em sap greu que se'ns criminalitzi.

Animo la gent a posar-se en el meu lloc: sóc ramader, des de 2016 busco alternatives per tractar els purins, compleixo totes les mesures, envio el projecte a molts departaments, i tot i això, entitats ambientalistes el qüestionen. Però crec en aquest projecte i lluito. Desistiria? No. Tu ho faries, després de cinc anys de tràmits i esforç?

Com valoreu el paper dels metges i alcaldes en aquest conflicte?

Pel que fa als sanitaris, no ho entenc. Si el Departament de Salut ha informat favorablement sobre la planta, per què qüestionar-ho? Estem parlant del Parlament de Catalunya, amb consens entre partits afins i no afins. Si un departament sencer diu que tot està bé, i hi ha gent que igualment s'hi oposa, alguna cosa falla.

Pel que fa als alcaldes, s'ha convertit en una qüestió política. Hi ha partits darrere del "no", i això ja no és una qüestió tècnica, sinó política. I em sembla malament.

Quin missatge transmetries als habitants del municipi que tenen dubtes o por pel projecte? Com veuries incorporar la participació ciutadana?

Crec que al començament sí que hauria estat bé. Però després el debat s'ha tergiversat molt. Amb "després" em refereixo a quan es va començar a dir que volíem matar la gent i es va involucrar gent de fora del municipi.

Tots els recursos presentats en contra s'han perdut. Això indica que no tenen gaire base. Però el debat ha esdevingut una mena de religió, i el que diguin els altres no importa. Això fa que sigui difícil de rebatre.

Esteu fent greenwashing?

No. El 10% del capital es destina a entitats i col·laboracions. Ho repartim entre les entitats del poble, i crec que això està bé. Ho fem perquè volem i perquè ho marca la llei.

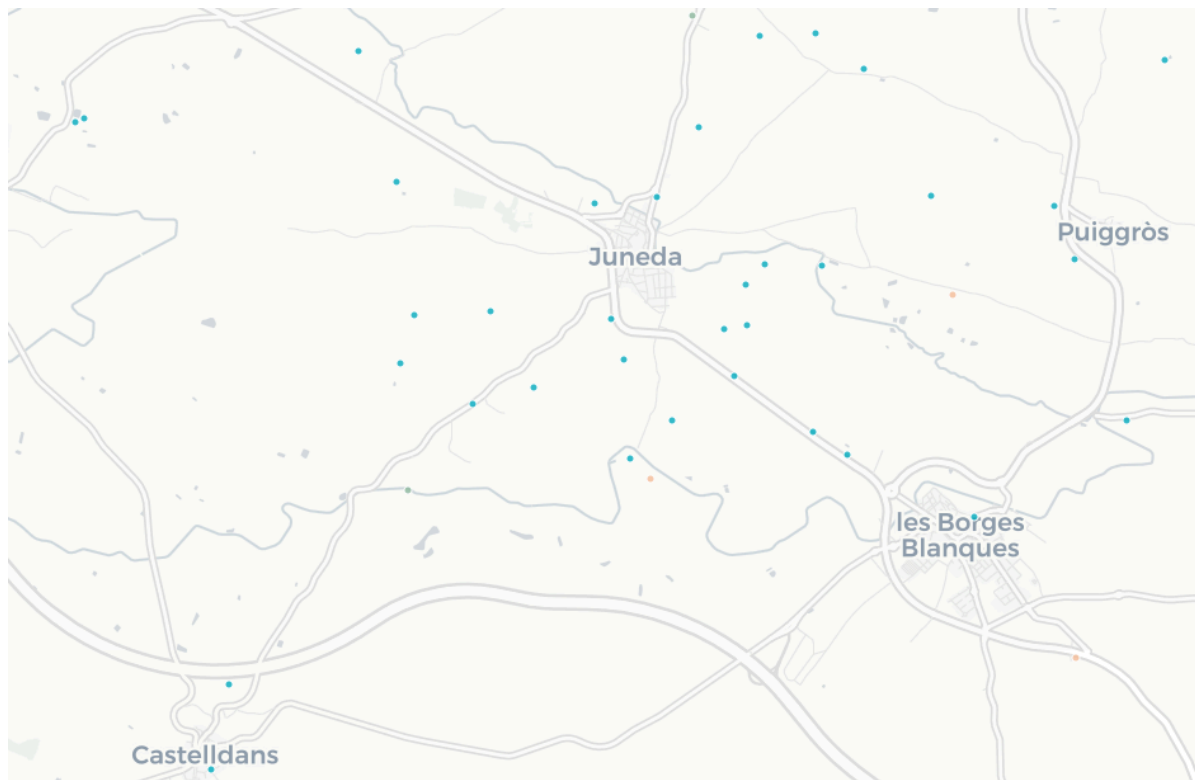
Què en penses de les denúncies de Griñó?

Les denúncies i els programes poden estar molt bé, però fins que no ho resolgui un jutge, no vull opinar. Ens vam posicionar al seu costat per una qüestió logística: ell té CDR i algun projecte de gasificació en ment. És un company de viatge prou potent. Ja fa set mesos d'això, i no vull especular. Esperem que surti la veritat. Ens va dir que la quantitat de residus internacionals que recullen no arriba a l'1%.

No he vist el programa de televisió sobre el tema perquè pel que m'havien comentat semblava tendencios. Et genera por, però no demostra res. Pel que sé, són coses moralment reprovables, però no il·legals. Així funciona la Unió Europea en alguns casos.

11.2. Mapes

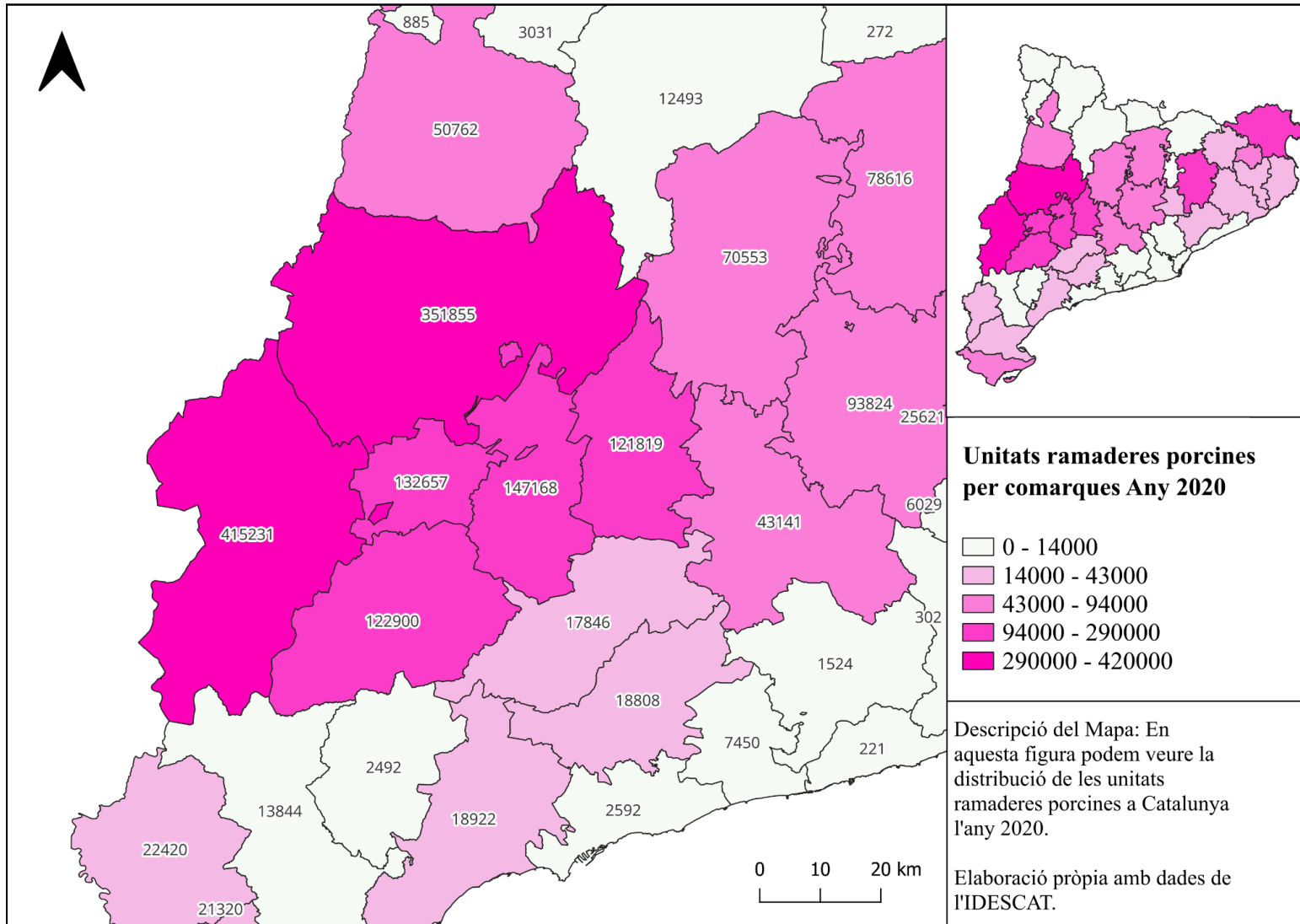
11.2.1. Mapa il·lustratiu de les emissions i fonts contaminants al territori



- 1.- Instalaciones de combustión / energéticas
- 2.- Producción y transformación de metales
- 3.- Industrias mineralesIndustrias minerales
- 4.- Industria química
- 5.- Gestión de residuos y aguas residuales
- 6.- Industria derivada de la madera (papel y cartón)
- 7.- Ganadería y acuicultura intensiva
- 8.- Productos de origen animal y vegetal de la industria alimentaria y de las bebidas
- 9.- Otras actividades

Font: Registro Estatal de Emisiones y Fuentes Contaminantes

11.2.3. Mapa de distribució de la cabana porcina a Catalunya



11.2.4. Mapa de situació de la zona

