

Els Ullals de Baltasar

*- i el seu recorregut a través
de la història... -*

*"En aquests prats hi ha grans ulls d'aigua tan fondos,
que apenes es troba el seu fons, els quals broten l'aigua fresca
a l'estiu, i enmig d'elles neixen unes flors fermoses, que es diuen Nimfes,
que tenen les flors blanques, i enmig una estrella de color d'or."*

J. Martorell, any 1627.

BENVINGUTS ALS ULLALS DE BALTASAR

Els Ullals de Baltasar són unes fonts d'aigua dolça subterrània. Tenen 16 ha d'extensió i formen part del Parc Natural del Delta de l'Ebre.

ITINERARI:

Longitud → 1 km

Duració → 1.30 h aproximadament

Parades → 6 parades

Dificultat → baixa

L'itinerari comença a l'ullal dels eucaliptus i s'endinsa cap al camí de terra, on s'hi poden observar més ullals, incloent el més gran de tots ells. Utilitzant els teus sentis, descobriràs un ecosistema que té molts anys d'història.

A la zona s'hi estan realitzant tasques de restauració.

Es demana:

- Seguir els camins marcats
- Respectar les normes que apareixen al cartell de benvinguda





Recordeu que esteu visitant una zona protegida per **RAMSAR** (conveni internacional de protecció de les zones humides). El principal objectiu d'aquest conveni és:

"la conservació i ús racional de les zones humides mitjançant accions locals, regionals i nacionals i gràcies a la cooperació internacional, com a contribució per aconseguir un desenvolupament sostenible a tot el món".

Que us divertiui!!

RECORREGUT DE L'ITINERARI I SITUACIÓ DE LES PARADES



 Recorregut interpretatiu	 Miradors
 Ullals	 Cartells

→ **COMENCEM L'ITINERARI...**

però atenció!!

Un cop teniu aparcat el cotxe, cal que llegiu el cartell que hi ha al costat del Mas. Us situarà al lloc on esteu i us explicarà una sèrie de recomanacions, imprescindibles per realitzar l'itinerari.

PETITA INTRODUCCIÓ...

Mentre vas passejant per aquest camí amb eucaliptus a banda i banda, que et portarà al primer ullal, t'hauries de preguntar què hi fan aquí.. Ho saps? Saps que els van plantar??...

Durant molts anys la gent ha anat en carros, i quan passaven per aquí es quedaven estacats a causa de la naturalesa del terreny, majoritàriament de torba.

Les arrels d'aquests eucaliptus van ajudar a fixar aquesta torba, però hi ha uns altres eucaliptus que veureu més endavant, amb una història una mica diferent ...

Anem a la primera parada, però abans que res deixa que Enrique Bayerri, un historiador que va descriure els Ullals fa 70 anys t'expliqui què són amb aquestes paraules:

"Els Ullals... no són més que restes de l'antic mar que cobria fa molts anys aquells terrenys baixos i pantanosos: restes que van desapareixent poc a poc, pendents de la persistència del treball humà que ha realitzat autèntics prodigis de constància, per a convertir en terrenys cultivables i productius lo que fins fa poques dècades no era més que un focus de paludisme."

És clar que al llegir això et sorgiran algunes preguntes, però les anirem contestant poc a poc al llarg de l'itinerari... Així doncs, ara si, anem a la primera parada.

1ª PARADA → QUÈ TENEN A VEURE ELS EUCALIPTUS AMB EL PALUDISME ??

Ens parem davant del primer ullal que trobem, al vell mig dels eucaliptus. Agafem una **fulla d'eucaliptus** (només una!!). La trenquem i la freguem entre les nostres mans.

Olorem → a què et recorda...??

Sí, quan estàs molt constipat et pot ajudar. Si poses a bullir un grapat de fulles amb aigua i aspiras els vapors respiraràs millor!!

Però aquesta olor tant característica no és pròpia dels ullals...

Perquè hi són els eucaliptus ?

Els eucaliptus es van plantar per lluitar contra un mosquit, l'*Anopheles*. Amb la seva picada et contagiava el **paludisme** → del llatí palus: **pantà**

...malaltia "del pantà" que et dona unes febres molt altes.

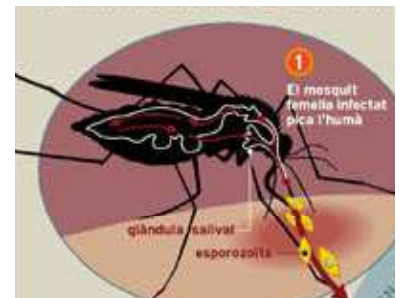
Com lluitaven? Aquesta **olor** no els agradava als mosquits. Tot i tenir grans quantitats d'aigua estancada se'n anaven. Això va ajudar als primers pobladors del Delta a instal·lar-se.

Tot i que també els va ajudar una altra espècie, que descobrirem a la pròxima parada.

Perquè hi havia el mosquit?

... amb el començament del conreu de l'arròs al Delta de l'Ebre, a finals del segle XIX, van augmentar les aigües estancades: **condicions bones** per al mosquit!!

Això va ser perquè encara no hi havia un bon sistema de sèquies per drenar-les.



El terra que xafem és

Així doncs, els ullals de Baltasar eren uns **terrenys pantanosos...** amb molta **torba** →
Procedeix de la descomposició de la vegetació que cobria antigues llacunes d'aigua dolça. Té un color fosc, casi negre. Al llarg del recorregut en podràs veure → **fixa't** i pensa en els milers d'anys que té!!



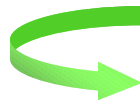
Ara ja saps que abans els ullals tenien molta més aigua dolça de la que pots veure actualment... acompanyada d'una vegetació que ha construït el terra que xafes...

2ª PARADA → LA GAMBUSIA ENS HA DONAT UNA LLIÇÓ...

Mireu l'ullal que teniu al davant ...

→ hi viu l'altra espècie de la que us he parlat a la parada anterior...

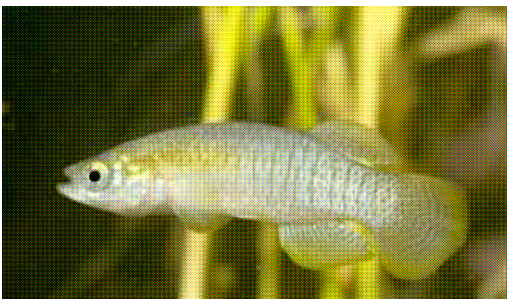
S'anomena **gambusia**.



Els ullals en tenen molta i ho va introduir

l'home als **anys 30** perquè es menja la larva del mosquit

Anopheles, però...



també es menjava i es menja una altra cosa ...



saps quin és aquest peix ?

Es diu **samaruc** i de tot el Delta de l'Ebre només viu als

Ullals de Baltasar !!

Perquè? Els Ullals tenen les condicions ambientals que necessiten → L'aigua és de bona qualitat, dolça-salabrosa i amb molta vegetació aquàtica.

Vols saber més sobre el samaruc??

La seva població ha disminuït un 80% els últims 10 anys a tot el món !!!

I als Ullals de Baltasar....

està també en perill perquè **la gambusia es menja els seus ous !!**

Però... hi ha un programa de cria en captivitat al Parc Natural del Delta de l'Ebre, per veure si el podem ajudar a **recuperar-se!!**

Ara parlarem d'una altra espècie única ...

Segur que alguna vegada t'has assentat a una cadira de fusta amb barrots i seient de materials vegetals, veritat ??

→ Antigament

Al delta de l'Ebre, als segles XVIII i XIX es cultivava **sisca**, al costat dels arrossars. La utilitzaven per fer els seients de cadiratge fi. Cada planta produïa entre cinc i set anys. S'usaven les seves fulles, que es segaven el mes de juliol, i s'assecaven al sol.

fixa't: és la **mansega o sisca** (nom local)



→ Actualment ...

Està amenaçada per la contaminació de l'aigua i el canvi d'ús de l'espai, destinat a conreus, dels llocs on viu. És molt escassa i està protegida per una llei europea → la Directiva Hàbitats.

Al delta de l'Ebre → els Ullals de Baltasar és dels pocs llocs on en queda ...


Però **atenció!!!**

Quan la vegis no l'has de tocar, perquè les seves fulles són punxents i tallen!

3ª PARADA → UNS ANYS ABANS DE LA INTRODUCCIÓ DE LA GAMBUSIA, ELS ULLALS VAN COMENÇAR A DESAPARÈIXER...

Ara mirem a l'esquerra, què veiem ??

sí, camps d'arrossars ...

Ja sabem... de terrenys torbosos  a arrossars i horta... però **per què ??** Perquè eren fèrtils i perquè es va destinar una xarxa de canals per a facilitar les tasques de reg dels conreus.

El primer canal:

Es va construir el 1840, però per a **navegar** fins al port de Sant Carles de la Ràpita.

Només va durar 20 anys i després es va destinar al reg !!!

Aquest canal és el que va paral·lel a la carretera per on as vingut amb el cotxe.

No estava el terreny tant inundat perquè ...

Van construir tot un entramat de sèquies més baixes que el terreny. Així, per la terra es filtrava l'aigua i disminuïen el seu nivell.



Fixa't i en veuràs, són primes, poc profundes i no estan recobertes de ciment → nom popular: **anganilles**



Què li feien a l'ullal per poder-hi conrear ??

Després l'ullal el **colmataven** → hi tiraven pedres grans al fons i posaven uns tubs per canalitzar l'aigua als desaigües. Després pedres més petites i finalment, terra damunt per poder cultivar.

Van començar a tapar-ne i en van desaparèixer o es van fer més petits... però hi ha un ullal que encara conserva la seva mida original...el veurem a la següent parada...

Abans de marxar...!!! ja han de quedar clares dos coses

... els ullals són brolladors d'aigua dolça subterrània

→ D'on ve aquesta aigua ??

De les muntanyes que hi ha al teu darrera, on s'hi filtra quan hi plou. Perquè són materials permeables.

→ Com arriba aquí ??

La línia vermella és el perfil d'una muntanya, els seus materials s'endinsen al

terreny fins que es troben amb els materials sedimentaris del Delta de l'Ebre, que ja estan plens d'aigua. En aquest punt, molta aigua ja no es pot filtrar i ascendeix → surt pels ullals.



4ª PARADA → NO TOTS ELS ULLALS S' HAN FET MÉS PETITS: EL CAS DE L'ULLAL DEL TEIX .



Sí aquesta fotografia, feta al 1997, pertany a l'ullal que tens al davant. És igual que el que veus a la realitat...però hi ha una *petita - gran diferència*... quina és ??

Hi fan falta els punts verds dins de l'aigua...és a dir, els *nenúfars*...

I perquè no hi són ??

No hi són a causa de la intervenció humana... que en aquest cas ha estat millorable i ha fet desaparèixer aquesta espècie. Ara s'està estudiant com fer tornar aquestes



*flors fermoses, que es diuen Nimfes,
que tenen les flors blanques,
i enmig una estrella de color d'or ...*

Els ocells dels Ullals ...

Fixa't-hi → Davant teu tens una altra plantació d'eucaliptus, però... en aquest cas serveixen de refugi per a un tipus d'ocells...

els Ardeids... molt ben adaptats a les aigües:

→ Potes, coll i bec llargs per moure's bé per les zones inundades!!

→ Bec llarg i punxant que els fa d'arpò per caçar els peixos!!



El **Martinet blanc** (*Egretta garzetta*) és un ocell que ve a alimentar-se i dormir als eucaliptus que es veuen just al davant. Si en pots veure algun, en paciència i **silenci**, considerat afortunat. En tota la Unió Europea només en queden **20.000 parelles !!**

L'esplugabous (*Bubulcus ibis*) també ve a alimentar-se i dormir als Ullals. Ells són més abundants i, de moment, no tenen problemes de supervivència. Aquí en pots veure alguns a l'hivern.



Bernat pescaire (*Ardea cinerea*)



Corb marí (*Phalacrocorax carbo*)

Agró roig (*Ardea purpurea*)



La població nidificant que queda a la Unió Europea està estimada sobre les 5000 parelles !!

Altres ocells més petits però que també pots veure als Ullals i també protegits per lleis europees (amb el número de parelles que en queden a la Unió Europea!!!).

Fumarell carablanc (*Chlidonias hybridus*)



En queden unes
7000-11000
parelles !!

Blauet (*Alcedo atthis*)



En queden entre 20.000
i 60.000 parelles !!

Martinet ros
(*Ardeola ralloides*)



Queden unes
20.000 parelles!!

Aquestes aus estan **amenaçades** per la pèrdua dels seu hàbitat, les zones humides; per la falta d'aliment (amfibis i peixos majoritàriament) i per l'ús d'insecticides en l'agricultura.

Bé... abans de marxar has de fer un **exercici**...

Tanca els ulls i escolta, ara formaràs part de la natura

Què sents ??

Probablement hauràs sentit les canyes al moure's pel vent, l'aigua perquè algun peix ha saltat, els ocells que ja coneixes, ...

i... potser el soroll d'algun cotxe?? Però molt lluny veritat??

Quina **diferència** hi ha respecte el que acostumes a escoltar a la teva ciutat??

Què creus que és més relaxant i agradable??

Anem a la següent parada, on **pujarem a una torre** ...

Pel camí, **no oblidés**

observar bé el paisatge, tant les plantes com els ocells

no sortir del camí marcat!
Recorda que a la torba t'hi pots quedar enfonsat !!

5ª PARADA → FA MILERS D'ANYS, TOT EL QUE VEUS ESTABA COBERT D' AIGUA

Hem arribat a la penúltima parada ...pugem a la torre i observem el paisatge.

Mirem a sota, on tenim una bassa molt gran. Per què no dic "ullal" ???

Bé doncs, ara gira't i observa just enfront del Mas, a l'altre costat del canal..... què hi ha ???



I si et dic que a finals del segle XIX era així...



El que estàs veient són els **antics fonaments** de la fàbrica de fer farina. I la bassa que tens a sota és fruit de les excavacions fetes per obtenir torba. Aquesta va ser durant un temps el combustible de la fàbrica !!!



Vols saber una curiositat ??

Van tenir que tirar 3.000 carretades de pedres per poder tapar l'ullal damunt del qual està construïda!!!

Ara ens fixarem un moment amb el **Mas de Baltasar** Ja que cal saber que era molt conegut. Sabeu per quin motiu ?? a veure si ho encerteu

→ La popularitat li prové perquè era on es batia tot l'arròs que es feia a la finca. Sent a la vegada tot un atractiu poder passejar pels famosos "Ulls" de Baltasar, tal i com l'anomenaven abans.

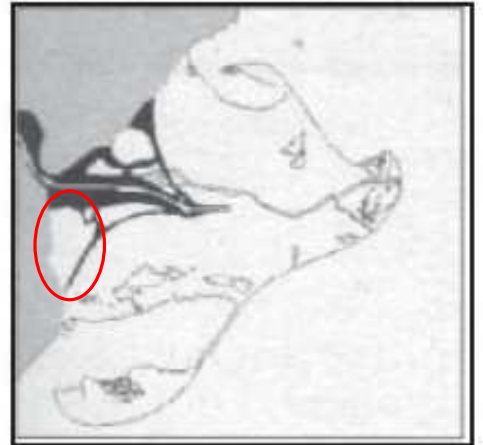
D'aquí que, antigament, en festes locals estava molt ple de gent !!!

Però...no baixeu de la torre encara !!!

Deixeu-me portar-vos 4000 anys enrera

El que veieu davant vostre era una **gran marjal** → un terreny ple d'aiguamolls prop del mar, que posteriorment s'ha anat reconvertint en arrossars i horta.

El cercle vermell representa tota la zona que era una marjal i on estan actualment situats tots els ullals que hi ha al Delta, incloent la zona que esteu visitant: els Ullals de Baltasar.



Ara baixem de la torre i anem caminant fins la última parada, on trobarem un cartell que caldrà llegir abans de finalitzar la nostra visita i que ens ajudarà a recordar les coses que hem descobert.

6ª PARADA → ABANS DE FINALITZAR LA NOSTRA VISITA ...

Mentrestant camineu per l'últim tram, us he de dir **una última cosa**: als Ullals de Baltasar hi vivia un **mamífer** que a mitjans de segle XX es va extingir...degut a que una de les condicions favorables que hi tenia es va veure modificada...

una observació: l'aigua seguia sent de bona qualitat i d'aliment no li feia falta...
així doncs, pots saber **quin animal hi vivia i perquè va desaparèixer ???**

Una petita ajuda: la **poesia** que ve a continuació ...

ALS ULLALS DE BALTASAR

*Hi ha una llúdriga tan boja,
als Ullals de Baltasar,
que quan juga a la pantena¹
de tan riure fa plorar.*

*Hi ha una anguila tan astuta,
grossa i llarga com un braç,
que a la cova, dintre l'aigua,
ningú no la pot trobar.*

*Hi ha una garsa tan senyora,
tan fina i tan elegant
que encanta veure com vola
sobre els nenúfars, tots blancs.*



*L'ullal que creix dintre meu
vol acollir un amor clar,
de llúdriga, anguila i garsa,
alegra, fondo, enlairat.*

Ferré-Royo, J. (1990); *DELTA amors i terra*, ed. FAC, Amposta.

¹ Pantena: aparell fix de pesca, usat als ullals, llacunes i desguassos, consistent en xarxes disposades en forma d'embut, per tal de conduir el peix al lloc on podrà ésser recollit amb facilitat.

Per què desapareix la llúdriga ??

Ara ja estem preparats per llegir l'últim cartell, on ens farà un petit resum de les coses que hem pogut observar i que hem après...

... ja que és molt important que recordéssim tot allò que hem descobert i la importància de la seva conservació, ara que ja coneixem els Ullals de Baltasar.

Aquesta conservació depèn de les actituds de tots plegats vers el medi que ens envolta, perquè a aquestes altures ja sabràs que el què va causar la desaparició de la llúdriga va ser una molt millorable intervenció humana ...

Si vols saber més coses sobre la història del Delta de l'Ebre:

SALVADÓ ARRUFAT, JOAN; (1991): *De la falç a la recol·lectora; vida i cultiu tradicional al Delta de l'Ebre*. Amposta. Ed. Ajuntament d'Amposta.

Si vols saber més coses sobre els ullals de Baltasar:

ESPAÑA, A.; IBAÑEZ, C.; PRAT, N. y RODRIGUES, A. (1993) *Els Ullals de Baltasar*. Projecte Gran Recerca, Caixa de Barcelona.

Si vols saber més coses sobre la llúdriga i el samaruc al Delta de l'Ebre:

RUIZ-OLMO, J. (2001): *Pla de conservació de la llúdriga a Catalunya*. (Documents dels quaderns de medi ambient n°6). Generalitat de Catalunya, Departament de medi ambient. Ed. Limnos S.A.

QUERAL, J.M.; FRANCH, N. (2006): *Seguiment d'espècies de peixos amenaçades al Delta de l'Ebre*. PNDE. Generalitat de Catalunya.

Si vols saber més coses sobre les zones humides i el Parc Natural del Delta de l'Ebre:

<http://www.ramsar.org>

<http://www.birdlife.org>

Camp d'aprenentatge de l'Ebre: <http://www.xtec.net/cda-delta>

Parc Natural del Delta de l'Ebre: <http://www.parcscdecatalunya.net/deltaebre.htm>

Reserva Natural de Riet Vell: <http://www.rietvell.org>