

PROTECCIÓ D'ESPÈCIES EN PERILL D'EXTINCIÓ

Regulació de l'escalda a les serres de la comarca de la Noguera i sud de l'Alt Urgell



**Llicenciatura de Veterinària
Curs 2008- 2009**

ÍNDIX:

- Introducció Pàg. 03
- Problemàtica Pàg. 06
 - Possicionament dels sectors implicats
 - 1. Serveis Territorials, Departament de Medi Ambient i Habitatge de Lleida Pàg. 07
 - 2. Concell Comarcal de la Noguera i Alt Urgell Pàg. 08
 - 3. Col·lectiu d'escaladors i Excursionistes Pàg. 08
 - 4. Cos d'Agents Rurals Pàg. 09
 - 5. Conservacionistes Pàg. 09
- Legislació vigent Pàg. 10
- Protecció d'espècies a la Noguera i a l'Alt Urgell Pàg. 16
 - 1. Fauna
 - 1.1. Falcó pelegrí (*Falco peregrinus*) Pàg. 17
 - 1.2. Àguila cuabarrada (*Hiraaetus fasciatus*) Pàg. 18
 - 1.3. Àguila daurada (*Aquila chrysaetos*) Pàg. 20
 - 1.4. Aufrany (*Neophron percnopterus*) Pàg. 21
 - 1.5. Volotor comú (*Gyps fulvus*) Pàg. 22
 - 1.6. Trencalós (*Gypaetus barbatus*) Pàg. 23
 - 2. Flora
 - 2.1. Esperó de Bolòs (*Delphinium bolosii*) Pàg. 25
 - 2.2. Clavell de roca (*Petrocoptis montsicciana*) Pàg. 27
- Casos semblants a l'Estat Espanyol
 - 1. Sierra de Guara (prepirineu aragonès) Pàg. 28
 - 2. Montserrat Pàg. 29
- Discussió Pàg. 32
- Conclusions Pàg. 35

Introducció

L'escala és una activitat que consisteix en realitzar ascensos sobre parets de forta pendent valent-se de la força física i mental pròpia. És una experiència que demana esforç físic i precaució en cadascun dels moviments que es fan al llarg del desplaçament. És necessari l'utilització de sistemes de cordes, talabards i altres estris per garantir la seguretat de qui la practica.

Es diferencien generalment dos disciplines, l'escalada esportiva i l'escalada clàssica.

L'objectiu de **l'esportiva** és pujar trams de pared que prèviament han estat assegurats, per algun sistema dur, sobre roca i que generalment no superen els 30-40 metres d'allargada ("una tirada"). La finalitat d'aquesta, radica en superar seccions de roca que presenten alguna dificultat tècnica i realitzar-la mitjançant els propis mitjans (força física).

L'escalada clàssica, en canvi, consisteix en assolir objectius més definits; com ara pot ser el pic d'una muntanya o un lloc inaccessible, es podria dir, doncs, que primen més els objectius que no pas els mitjans. Aquestes vies també les podem anomenar llargues ja que poden i solen tenir centenars de metres (de mitjana uns 200-400 metres al nostre país), de manera que implica una major permanència en la "pared" (de mitja jornada a dos jornades normalment) ja que s'han de multiplicar les "tirades". A més a més, moltes d'aquestes vies comprenen trams d'escalada artificial. Aquest altre tipus d'escalada es caracteritza per utilitzar tots els mitjans possibles per pujar (no sen't extrany l'ús de martells, claus, taladres i tota mena d'enginys que impliquen més soroll) i ser més lenta encara. Per tant, implca, més temps, més soroll i més inaccessible que la resta.

Totes les disciplines d'escalada es practiquen al nostre país, però són a les comarques de Lleida, probablement, les més conegudes degut a la concentració i bellesa de parets, que són escalades diàriament a Catalunya. Son potser aquests indrets, entre el Pirineu i la plana de Lleida, un dels llocs més apreciats degut a la seva orografia i les seves temperatures més suaves que als Pirineus.

La comarca de la **Noguera**, amb una superfície total de 1.784 Km², és la més extensa de tot Catalunya. Se situa al sector central de la demarcació de Lleida i és la comarca que exerceix de transició entre la plana i els relleus pirinencs. Limitada al nord amb el Pallars Jussà, al nord-est amb l'Alt Urgell, a l'est amb el Solsonès i la Segarra, al sud amb el Segrià, el Pla d'Urgell i l'Urgell, i a l'oest amb el territori aragonès.

Destaca la majestuositat de la **serralada del Montsec**, que dividida pels rius Noguera Pallaresa i Ribagorçana forma el Montsec d'Ares i el Montsec de Rúbies. El pas d'aquests rius disposa els talls impressionants i feréstecs dels congostos de **Mont-rebei i Terradets**. Seguint la mateixa orientació trobem la Vall d'Àger i la Coma de Meià amb un seguit de serres intermèdies com Montclús, Sant Mamet, Sant Miquel, Mont-Roig, Serra Carbonera, etc. Que acullen coves, avencs i indrets d'impressionant bellesa.

La comarca de **l'Alt Urgell** té una superfície total de 1.446 Km², on acull l'alta conca del Segre, des que surt de la Cerdanya fins que arriba a les terres de la Noguera. El Segre és l'espina central de la comarca, formant d'aquesta manera un conjunt de valls laterals ben definides, cadascuna amb unes característiques pròpies i atractives. D'aquesta manera compren el **Parc Natural del Cadí-Moixeró** que amb les seves 41.342 hectàrees, és el parc més gran de Catalunya.

Aquestes regions consisteixen zones d'especial interès natural per a diversos motius. D'una banda, l'existència de zones planeres, un gran nombre de valls amb característiques diverses (obagues i solei; etc...) i una acusada orografia permeten que en aquesta zona hi trobem una gran varietat de regions bioclimàtiques, que encara que siguin de caràcter "micro" són d'importància cabdal. Així doncs, aquesta diversitat permet la coexistència de multitud de nínxols ecològics concentrats en espais molt reduïts que els confereixen una extrema fragilitat. Aquesta fragilitat es posa especialment de manifest en les zones de singles i parets –on es practica, justament, l'escalada– degut que aquestes constitueixen les àrees de reproducció d'algunes de les aus de rapinya

més emblemàtiques del nostre territori i l'assentament de nombroses espècies de flora. D'altra banda el caràcter "extrem" d'aquestes regions on es dona una forta competència per a l'espai i les condicions són molt dures per a la supervivència han donat, al llarg de tot el procés evolutiu, la "generació" d'un gran nombre d'endemismes i/o espècies d'elevada raresa que depenen exclusivament del bon estat i la tranquil·litat d'aquests indrets per a la seva persistència. La convergència dels dos interessos, el lúdico-recreatiu o esportiu de l'escalada d'una banda, i l'interés per a la conservació de l'altra, el posen "en quarentena".

Problemàtica

La idea d'aquest treball sorgeix de l'enrenou que s'ha creat darrerament degut a una proposta que vol regular l'escalada a les serres de la comarca de la Noguera i Sud de l'Alt Urgell (Lleida). Aquesta proposta es basa en què la pràctica d'aquesta activitat provoca l'abandonament del niu per part de diferents aus rapinyaires (algunes d'elles en perill d'extinció) i per tant anul·la la seva reproducció. També es refereix a la presència de dues espècies protegides de plantes rupícoles¹ que habiten en aquests indrets.

Segons el que esmenta aquesta proposta, a la província de Lleida no existeix actualment cap regulació d'aquest esport malgrat és una de les zones de Catalunya on hi habita la major població de rapinyaires rupícoles, gràcies a la seva orografia i baixa densitat poblacional. Sobretot concentra gran part de la població de trencalòs, que és el rapinyaire més en amenaçat i emblemàtic del nostre país.

De totes maneres, aquesta regulació no està encara aprovada, segons ha comunicat el director dels Serveis Territorials de Lleida, Joan Farré Viladrich, en una nota informativa que parla sobre aquesta regulació. En aquesta proposta, també es parla que es vol arribar a un consens entre les entitats excursionistes i d'escalada locals, la FEEC (Federació Entitats Excursionistes de Catalunya), l'Associació d'Escalada Sostenible amb els SSTT del DMAiH. A dia d'avui ja s'han fet dues reunions (l'última el 10 de juny del 2008).

En la primera es va presentar l'esborrany anomenat "Regulació de l'escalada en les serres de la comarca de la Noguera i sud de L'Alt Urgell" (**ANNEX 1**) i en la segona es va mostrar el desacord per part del col·lectiu escalador ja que el trobaven la regulació massa ampla i generalista.

A partir d'aquest reconeixement es va acordar començar a treballar en l'elaboració d'una proposta pilot de regulació cenyida a l'àmbit del Mont-roig i serres adjacents per un grup de treball petit (més operatiu) amb la participació de representats de la FEEC l'Associació d'Escalada Sostenible, del Centre Excursionista de Balaguer i dels Serveis Territorials Departament de Medi Ambient i Habitatge. (**ANNEX 2**).

1; rupícoles: Espècies que viuen a les parets rocoses

El que podem trobar en aquest document és com “parets” senceres es classifiquen en **prohibit tot l'any o prohibit del 15 de Gener al 30 de Juny**. Aquesta classificació es deu bàsicament a que on hi ha trencalòs no es pot escalar en tot l'any (ja que la seva nidificació és molt llarga), de manera que a les zones on no hi nidifica, però si que hi ha la presència d'altres espècies protegides, s'hi prohibirà l'escalada de Gener a Juny. En principi aquestes demarcacions ja presenten un problema, ja que aquestes inclouen zones d'obaga on sembla ser que aquests ocells no hi fan niu degut a la falta de llum, que fa que faci massa fred i, per tant, no hi nidifiquin.

Possicionament dels sectors implicats

1. Serveis Territorials, Departament de Medi Ambient i Habitatge de Lleida

Actualment els SSTT del DMAH conjuntament amb diferents entitats i col·lectius han treballat per aconseguir una regulació de l'escalada a les serres de la comarca de la Noguera i de l'Alt Urgell.

L'interès en regular la pràctica de l'escalada ve a partir del marc normatiu que dóna **l'article 6 del Decret 148/1992**, de 9 de juny, el qual estableix que per a la pràctica de l'escalada en espais d'interès natural, reserves naturals de fauna salvatge es requereix una autorització prèvia del gestor de l'espai. Aquest article també estableix que l'administració gestora d'aquests espais podrà determinar les àrees i els períodes en què aquesta activitat es pugui dur a terme sense cap autorització.

Segons declara el Director dels SSTT a Lleida, Joan Farré Viladrich, la proposta només pretén cercar una regulació beneficiosa i que doni seguretat als escaladors/es envers el contingut del Decret 148/1992, tot delimitant els àmbits i els períodes en què la pràctica de l'escalada no necessiti autorització dels òrgans gestors dels espais. L'interès d'aquesta proposta no és, en cap cas, el de prohibir l'activitat de l'escalada, sinó elaborar un document que tingui el

màxim de consens possible amb el món excursionista en general i amb el col·lectiu de l'escalada en particular.

2. Concell Comarcal de la Noguera i Alt Urgell

El Concell Comarcal de les comarques implicades, a priori, estan dacord amb la nova proposta de regulació de l'escalada, tot i que són conscients que els esports d'aventura atrauen gran quantitat de turistes i que afavoreixen les zones rurals menys diversificades.

Hem de tenir en compte que l'època on les restriccions són més acusades, és l'època de cria dels rapinyaries i per tant coincideix amb les estacions de primavera i estiu, que és precissament quan on hi ha més aflluència de gent en aquestes comarques. Hauríem de cosiderar, doncs, de quina manera aquesta nova restricció pot influir a l'economia de dites comarques.

3. Col·lectiu d'escaladors i Excursionistes

Abans de l'elaboració d'aquesta proposta, es va realitzar un esborrany que es va fer arribar als principals col·lectius afectats, per tal de poder-ne valorar la seva opinió. Aquests van mostrar el seu desarcod absolut a través de diferents pàgines web i publicacions especialitzades en escalada, obrint-se un debat general envers la iniciativa engegada.

Davant d'aquestes reaccions, i de la pressió social creada, els SSTT del DMAH van decidir fer una reunió amb els col·lectius implicats, per tal d'arribar a un concens amb les parts més afectades.

Els col·lectius que van acudir a la reunió va ser el Centre Excursionista de Lleida de la FEEC, l'Associació d'Escalda Sostenible i el Centre Excursionista de Balaguer, i aquests van expressar que:

- L'esborrany establia uns criteris de regulació molt amplis i generalistes.
- Calia fer limitacions en sectors més concrets i definits.
- Mancava una bona delimitació de les zones, de manera que en algunes zones caldria que es marqués, fins hi tot, les parets a nivells de vies d'escalda.

El col·lectiu escalador reclama que s'excloquin d'aquesta regulació les vies llargues, ja que és una modalitat d'escalada que consideren molt poc agressiva, i que és practicada per un nombre molt més reduït d'escaladors.

Per altra banda, fruit d'altres prohibicions, regulacions i de la sensació de poca eficàcia en quant a representació oficial es refereix , ha sorgit una nova associació anomenada Xesca que pretén agrupar el col·lectiu escalador que d'alguna manera se sent afectat per aquestes regulacions. En principi la filosofia d'aquests grups és la d'arribar a una regulació lògica sense oposar-se dràsticament amb el que surti a la restricció. Aquest col·lectiu reflecteix, doncs, la mobilització d'aquest sector dels afectats vers les regulacions de l'activitat.

4. Cos d'Agents Rurals

Segons unes declaracions en el Diari El Segre, els Agents Rurals ha advertit de la dificultat que representa aquest tipus de regulacions, ja sigui per la dificultat d'accedir a moltes de les vies, o per controlar aquest tipus d'activitats.

Reclamen, doncs, que un cop aprovades les regulacions, es redacti un pla d'actuació per fer efectiu el control.

5. Conservacionistes

Després de llargues reivindicacions en front la protecció de la fauna en perill d'extinció o properes a l'amañaça, celebren que Medi Ambient hagi elaborat una regulació d'aquest tipus.

També cal dir que de moment no coneixem cap grup o col·lectiu que pensi o que reclami unes restriccions més estrictes de les que hi ha ara proposades.

Legislació vigent

► **Decret 148/1992 DOGC num. 1618 (ANNEX 3)**

En quant a activitats esportives es refereix, l'última legislació ve donada al Decret 148/1992, on s'extreu que dins els espais d'interès natural, reserves naturals de fauna salvatge i reserves nacionals de caça controlada caldrà una autorització prèvia per a la pràctica d'escalada, espeleologia, parapent i altres aparells nàutics, així com, l'acampada lliure dins d'aquests tres tipus d'indrets. Les espècies les cataloguen en tres tipus segons la seva sensibilitat en vers les molèsties provocades per l'home: Poc sensibles, Sensibles i Molt sensibles. Les espècies de rapinyaires rupícoles considerades com a **molt sensibles** són el Trencalòs *Gypaetus barbatus* i l'Àguila Cuabarrada o Perdiguera *Hieraetus fasciatus*.

► **Llei 22/2003 de 4 de juliol, de protecció dels animals (DOGC num. 3926) (ANNEX 4)**

► **Llei 2/2008, del 15 d'abril, pel qual s'aprova el Text refós de la Llei de protecció dels animals (DOGC núm. 5113) (ANNEX 5)**

Existeix una legislació nova, molt recent, la Llei 2/2008 aprovada i entrada en vigor el 16 d'abril del 2008. És un text refós que acull l'antiga llei de protecció dels animals, recollia en un text únic a la Llei 22/2003, més la part vigent de la Llei 3/1988, de protecció dels animals, amb les modificacions introduïdes a totes dues lleis per la Llei 12/2006. També acull les previsions d'aquesta última llei referents a protecció dels animals que no modifiquen preceptes concrets de les lleis anteriors.

D'aquesta manera han quedat derogades les disposicions següents:

1. **La Llei 3/1988**, de 4 de març, de protecció dels animals (DOGC núm. 967, de 18.3.1988), i les modificacions d'aquesta Llei fetes pel

capítol I de la **Llei 12/2006**, de 27 de juliol (DOGC núm. 4690, de 3.8.2006).

2. La Llei 22/2003, de 4 de juliol, de protecció dels animals (DOGC núm. 3926, de 16.7.2003), i les modificacions d'aquesta Llei fetes pel capítol I de la Llei 12/2006, de 27 de juliol (DOGC núm. 4690, de 3.8.2006).

3. L'article 2.2 i les disposicions addicionals de la **Llei 12/2006**, de 27 de juliol (DOGC núm. 4690, de 3.8.2006).

A destacar de la llei 2/2008:

Article 31: Àrees de protecció de fauna salvatge autòctona

31.1 Amb la finalitat de conservar les espècies animals, s'estableixen les àrees de protecció següents:

a) Les reserves naturals de fauna salvatge

b) Els refugis de fauna salvatge. Les reserves naturals de fauna salvatge són àrees limitades per protegir determinades espècies i/o poblacions de la fauna salvatge en perill d'extinció. La declaració ha de ser atorgada pel departament competent en matèria de medi ambient, un cop feta la informació pública adient. No s'hi pot permetre cap activitat que perjudiqui o pugui perjudicar l'espècie o la població per a la protecció de la qual s'ha fet la declaració.

Els refugis de fauna salvatge són àrees limitades per preservar la fauna. La declaració ha de ser atorgada pel departament competent en matèria de medi ambient, d'ofici o a instància de les persones propietàries del terreny, amb l'informe previ del Consell de Caça de Catalunya, i, si es tracta de terrenys inclosos en àrees privades de caça, havent fet prèviament la informació pública adient. En els refugis de fauna salvatge és prohibida la caça.

► **Directiva relativa a la conservación d'aus silvestres 79/409/CEE, modificada per la Directiva 91/244/CEE (ANNEX 6)**

“Los Estados miembros tomarán todas las medidas necesarias para mantener o adaptar las poblaciones de todas las especies de aves contempladas en el artículo 1”

Artículo 1

“La presente Directiva se refiere a la conservación de todas las especies de aves que viven normalmente en estado salvaje en el territorio europeo de los Estados”.

Artículo 3

“La preservación, el mantenimiento y el restablecimiento de los biotopos y de los hábitats impondrán en primer lugar las medidas siguientes:

- a) creación de zonas de protección;
- b) mantenimiento y ordenación de acuerdo con los imperativos ecológicos de los hábitats que se encuentren en el interior y en el exterior de las zonas de protección;
- c) restablecimiento de los biotopos destruídos;
- d) desarrollo de nuevos biotopos.”

Anexo I

“...serán objeto de medidas de conservación especiales en cuanto a su hábitat, con el fin de asegurar su supervivencia y su reproducción en su área de distribución.”

(totes les especies de les que estem parlant són de l'annex I)

“Los Estados miembros tomarán las medidas adecuadas para evitar dentro de las zonas de protección mencionadas en los apartados 1 y 2 la contaminación o el deterioro de los hábitats así como las perturbaciones que afecten a las aves.”

Artículo 5

“.....los Estados miembros tomarán las medidas necesarias para establecer un régimen general de protección de todas las especies de aves contempladas en el artículo 1 que incluirá, en particular, la prohibición de:....”

Se segueixen una serie de casos i a continuació parla del que té a veure amb el nostre cas:

“- perturbarlos de forma intencionada, en particular durante el período de reproducción y de crianza.”

► **Decret 282/1994 DOGC num. 1972 (ANNEX 7)**

Aquest Decret és específica per al Trencalòs. Concretament, *Article 7* parla de la prohibició de la escalada a totes les **àrees crítiques** dels territoris que es trobin dins d'un espai protegit. També s'ha de senyalitzar adequadament i posar en coneixement de les federacions esportives. On s'entén que àrees crítiques es la zona de 1000 metres al voltant del seu niu. També es parla de la creació d'un inventari dels senders i camins que transcorren prop de les àrees crítiques per tal de calcular el nivell de perillositat per a la espècie i així poder-los tancar o regular-ne l'accés.

► **Xarxa Natura 2000 (ANNEX 8)**

La Xarxa Natura 2000 és una iniciativa europea, que impulsa la creació d'una xarxa d'àrees d'especial protecció, aquestes són:

- Z.E.P.A: Zona d'Espacial Protecció per a les Aus
- L.I.C: Lloc d'Interès Comunitari
- Z.E.C: Zona d'Espacial Conservació

► **Conveni de Berna, relatiu a la conservació de la vida silvestre i del medi natural d'Europa (98/746/CE) (ANNEX 9)**

► **Conveni de Bonn (espècies migratòries) (ANNEX 10)**

Això afecta a les nostres espècies, en el sentit de que tot i no ser migratòries existeix un període del seu cicle vital, que es el període de dispersió, això no es més que en el moment quan els joves s'independitzen dels pares , abandonen les seves àrees d'origen i passen un temps (de dos a tres primers anys de vida en l'Àguila Cuabarrada) fora dels nuclis poblacionals reproductors, anomenades àrees de dispersió. És en aquest moment, que poden fer centenars o fins hi tot milers de quilòmetres arribant a indrets molt allunyats del seu lloc de naixement.

► **Llei 12/2006 del 27 de juliol, de mesures en matèria de medi ambient i de modificació de les lleis 3/1988 i 22/2003, relatives a la protecció dels animals, de la Llei 12/1985, d'espais naturals, de la Llei 9/1995, de l'accés motoritzat al medi natural, i de la Llei 4/2004, relativa al procés d'adequació de les activitats d'incidència ambiental (ANNEX 11)**

► **"LEY 42/2007, de 13 de diciembre, del Patrimonio Natural y de la biodiversidad". (ANNEX 12)**

"La inclusión de un taxón o población en la categoría de «en peligro de extinción» conllevará, en un plazo máximo de tres años, la adopción de un plan de recuperación ,que incluya las medidas más adecuadas para el cumplimiento de los objetivos buscados y, en su caso, la designación de áreas críticas."

► **"Reial Decret 439/1990" (Catàleg Nacional d' Espècies Amenaçades) (ANNEX 13)**

► **Llei 4/2004, d'1 de juliol, reguladora del procés d'adequació de les activitats d'incidència ambiental al que estableix la Llei 3/1998, del 27 de febrer, de la intervenció integral de l'Administració ambiental DOGC núm.4167 (ANNEX 14)**

► **"Directiva 92/43/CEE del Consejo, de 21 de mayo de 1992, relativa a la CONSERVACIÓN DE LOS HÁBITATS NATURALES Y DE LA FAUNA Y FLORA SILVESTRES" (ANNEX 15)**

Protecció d' espècies a la Noguera i a l'Alt Urgell

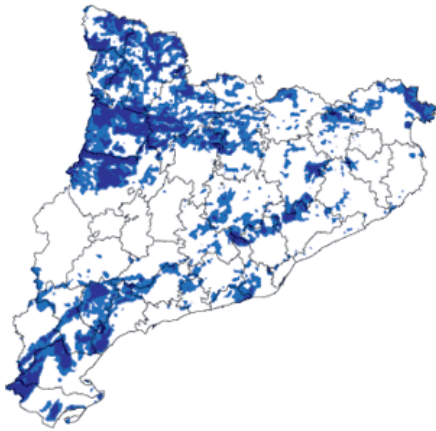
1. FAUNA

El fet més traumàtic que l'escalada i altres activitats esportives poden provocar en les aus és l'abandonament del niu per part dels exemplars adults. Hi ha dos moments crítics: durant la incubació dels ous i durant les primeres setmanes en què els polls són al niu. A més, si els adults abandonen els polls durant més de mitja hora, es pot produir la seva mort per hipotèrmia, hipertèrmia o humectació. Si és més llarg, els polls poden morir de gana. Quan la pertorbació es produeix durant les últimes setmanes en què els polls són al niu, aquests poden morir en saltar abans de saber volar.

Les aus rapinyaires tenen un comportament territorial i dediquen quasi la meitat de l'any a criar un o dos polls. Si es provoca l'abandó del niu pot significar un any infructuós i, a la llarga, el descens de la població per manca de joves que s'incorporin a la població reproductora o l'extinció d'una espècie en una determinada zona. Si les molèsties que pateixen es repeteixen es pot provocar l'abandó definitiu de l'àrea de cria, cosa que comporta una reducció del nombre de parelles reproductores i una pèrdua de biodiversitat de l'àrea.

1.1. FALCÓ PELEGRÍ (*Falco peregrinus*)

DISTRIBUCIÓ A CATALUNYA



El falcó és una espècie cosmopolita. La seva distribució a Catalunya es concentra principalment a les serralades del litoral, pre-litoral i pre-pirinenques. Nia durant els mesos de març a juny, principalment a tallars de roca des del nivell del mar fins als 2600m.

REQUERIMENTS ECOLÒGICS

A l'hora de nidificar el falcó pelegrí, ho fa invariablament en zones rupícoles. Nia a penya-segats alts, muntantes o erms. Prefereix els cingles alts i dominats, sobint a l'exterior de les serres i massissos, però també els tallants fluvials o costaners.

ESTIMACIÓ DE LA POBLACIÓ:

La població catalana de falcó pelegrí ha estat estimada en 243- 253 parelles nidificants. Així, doncs, Catalunya acull el 9,6 % de la població espanyola de Falcó Pelegrí i el 2,7 % del total per a Europa.

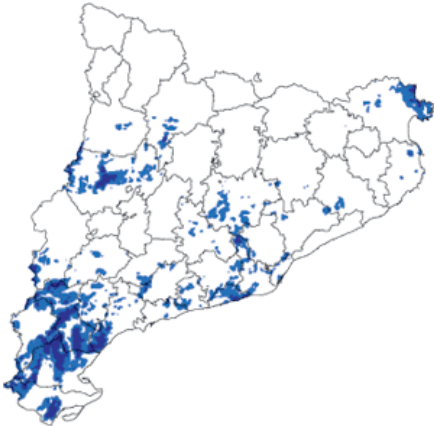
ESTATUS I AMANACES

Hem de tenir en compte que es tracta d'una espècie propera a l'amança. A Catalunya, durant les darreres dècades, s'ha observat que les poblacions mediterrànies tenen èxits reproductius mitjans- elevats i mortalitats adultes baixes, aquest fet, juntament amb la disminució de l'àguila cuabarrada (un dels seus principals competidors) han provocat que el falcó pelegrí presenti una taxa de creixament positiva.

Però a contrapartida, entre les amanes actuals més rellevants cal esmentar les molèsties priginades per activitats esportives (escalada i altres esports de muntanya) i la mort per trets (més del 50% dels ingressos als centres de recuperació. Tot hi ser una espècia protegida, es segueixen donant casos d'espoli de nius per a falconeria.

1.2. ÀGUILA CUABARRADA (*Hieraaetus fasciatus*)

DISTRIBUCIÓ A CATALUNYA



Espècie amb distribució indoafricana. A Catalunya la població reproductora és sedentària i es distribueix en tres nuclis; el conjunt format per les serres ibèriques de la vall de l'Ebre i les serrelades Litoral i Prelitoral, les serres de l'Empordà i les serres exteriors prepirinenques de les comarques lleidatanes.

REQUERIMENTS ECOLÒGICS

Les observacions més freqüents de l'espècie a Catalunya es donen entre el 200 i 600 metres d'altitud. Basteix els nius en cingles, normalment situats a vessants externs dels massissos.

Avui dia les densitats d'aquesta espècie han disminuït força, encara que subsisteixen alguns nuclis importants al Priorat, Baix Camps, la Segarra i la Ribera d'Ebre.

ESTIMACIÓ POBLACIONAL

Actualment es coneix l'ocupació de 66 territoris en tot el Principat. Actualment a l'Estat Espanyol s'estima una població total de 670-713 parelles, i a Europa de 860- 1.100 parelles. Aquestes dades indiquen que Catalunya cull actualment un 10% de la població espanyola i un 7% de la població europea.

ESTATUS i AMANACES

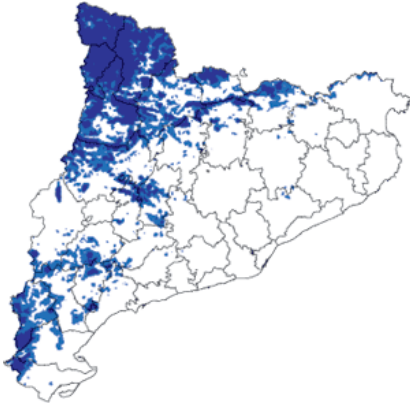
A Catalunya és una espècie que es considera en perill d'extinció, degut a una disminució del número de parelles reproductores. Aquesta disminució s'atribueix en gran part a un augment important de la mortalitat adulta, que en dues dècades ha passat del 4% al 12%. Durant aquestes dues dècades la causa principal de les morts dels adults ha estat la electrocució o la colisió amb línies elèctriques i la segona causa de mort és la persecució a trets, trampes i verins.

Un factor negatiu afegit a la seva conservació són els canvis d'usos del sòl dels seus territoris, que redueixen cada cop més les zones aptes on nidificar i caçar.

L'increment dels usos residencials i industrials, l'obertura de pistes forestals, les transformacions de secans en regadius i la implantació de grans infraestructures viàries i centrals eòliques poden produir l'abandó dels seus territoris. D'altra banda la desaparició dels usos tradicionals a la muntanya meditània, com l'agricultura de secà, la ramaderia i els usos forestals, comporta un increment del recobriment vegetal que, juntament amb la sobreexplotació cinegètica, contribueix a la disminució de les àrees favorables de cacera. Finalment, l'increment de la població d'àguila daurada a les zones on viu la cuabarrada n'ha provocat el seu desplaçament o l'abandó definitiu del territori.

1.3. ÀGUILA DAURADA (*Aquila chrysaetos*)

DISTRIBUCIÓ A CATALUNYA



A Catalunya la població reproductora és sedentària i viu lligada a les àrres de muntanya: Pirineu, Prepirineu, la meitat del sud de la serrelada Prelitoral i Sistema Ibèric. Algunes parelles aïllades ocupen certs sectors perifèrics de l'Ebre.

REQUERIMENTS ECOLÒGICS

L'Àguila daurada viu lligada a ambients poc humanitzats, especialment de muntanya. Al Pirineu ocupa un ampli espectre, des dels ambients d'alta muntanya als mediterranis.

Construeix els nius majoritàriament en cingles situades entre els 200 m i els 2.200 m. d'altitud. Tot i que sol escollir cingleres de certa entitat, també aprofita petites roques a condició de trobar-se en indrets ben tranquils.

ESTIMACIÓ POBLACIONAL

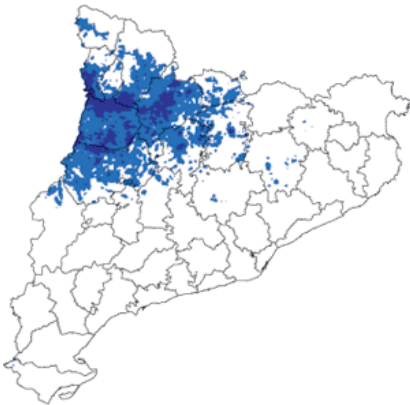
La població catalana s'estima actualment en 92-102 parelles reproductores, les quals representen un 8% de la població espanyola i un 1,8% de la població europea.

ESTATUS I AMANACES

Espècie porpera a l'amaça. El bon estat de la població i la seva tendència expansiva es recolze en diversos factors. Tot i aquest augment l'Àguila daurada pateix algunes amenaces, que es centren actualment en els projectes de centrals aeòliques a les serres prelitorals i en la intensificació agrícola. Altres factor de risc per aquesta espècie són les electrucutacions i els verins.

1.4. AUFRANY (*Neophron percnopterus*)

DISTRIBUCIÓ A CATALUNYA



La població de Catalunya i de tota la conca mediterrània és estival i hiverna a l'Àfrica subsahariana i al subcontinent indi.

Nidifiquen en zones de muntanya mitjana evitant sempre les zones costaneres, àrres molt poblades i planes amb absència de substrat rocallós.

Aquesta espècie assoleix les majors densitats en les zones prepirinenques de Lleida.

REQUERIMENTS ECOLÒGICS

L'Aufrany és una espècie que viu sempre en substrats rocallosos. Nidifica preferentment, en coves. És una espècie que es mou en grans distàncies. Per tal de poder trobar aliment pot anar a explorar des de prats alpins de 2.000 metres, fins a zones baixes per sota dels 300 m.

ESTIMACIÓ POBLACIONAL

La població actual es pot establir en 34-40 parelles reproductores

ESTATUS I AMANACES

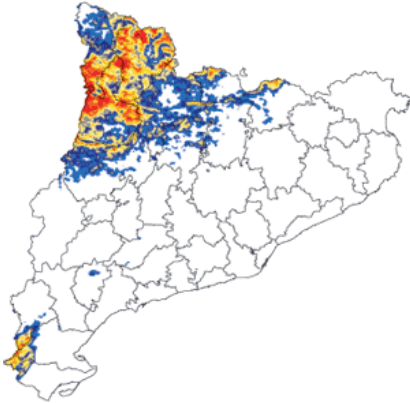
Espècie en perill d'extinció, encara que la població catalana d'aufranys ha augmentat lleugerament durant els darrers vint anys.

La prohibició de l'abocament de les despulles d'animals morts al camp comporta la desaparició de canyets tradicionals, dels quals n'ha depès la seva supervivència i la d'altres carronyaires.

L'èxit reproductor i l'expansió de l'aufrany pot dependre molt de la gestió futura d'aquestes fonts d'aliment i de la seva regulació. Altres activitats com l'escalada o els esports de natura en àrees pròximes als sectors de nidificació també poden tenir una certa incidència en la conservació de l'espècie en afectar la seva reproducció i fins hi tot provocar la deserció en sectors exposats a un grau de pertorbació massa elevat.

1.5. VOLTOR COMÚ (*Gyps fulvus*)

DISTRIBUCIÓ A CATALUNYA



Cria en el Prepirineu de Lleida i de Barcelona i a les muntanyes del sud de Tarragona en contacte amb Castelló i Terol, però el màxim nombre de colònies i efectius es concentren a les comarques del Pallars Jussà, l'Alta Ribagorça, la Noguera i l'Alt Urgell.

Sovint realitzen desplaçaments que el porten lluny de les zones de cria. Aquests desplaçaments estan ralcionats, majoritàriament, amb la recerca d'aliment.

REQUERIMENTS ECOLÒGICS

Nidifica en parets rocalloses formant colònies més o menys nombroses. Hem de tenir en compte que el voltor basa la seva alimentació en despulles de bestiar domèstic i en restes d'animals salvatges. De manera que és per això que viu a zones amb prats alpins, cingleres, parets rocalloses, poca cobertura arbòlia i en presència de bestiar domèstic.

ESTIMACIÓ POBLACIONAL

La població catalana s'ha estimat en 431-443 parelles. La tendència en els últims vint anys d'aquesta espècie és un augment poblacional d'un 300%. Aquest augment d'efectius va forçar l'aparició de noves colònies que es van expandir cap a altres zones, com el Pallars Sobirà, l'Alta Ribagorça, el Solsonès, l'Alt Urgell i el Berguedà.

ESTATUS I AMANACES

A Catalunya el Voltor és considerat una espècie proper a l'amaça. Fins a la meitat del segle XX el voltor va patir una forta regressió a tota la península Ibèrica, motivada per la persecució directa i principalment per l'ús de verins. L'eliminació d'aquests dos factors, especialment el segon, i gràcies a la creació de punts de d'alimentació suplementària van donar lloc a una lenta, però constant recuperació de l'espècie. Tot hi això, des de 1996 s'han detectat l'ús de nous verins i que provoquen un gran número de baixes entre els voltors.

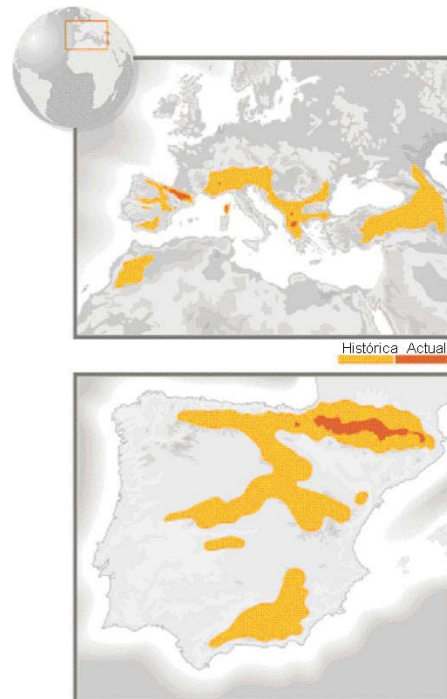
1.6. TRENICALÒS (*Gypaetus barbatus*)

DISTRIBUCIÓ A CATALUNYA

El trenicalòs és una espècie sedentària que ocupa les zones muntanyoses de la meitat nor-oest del Principat. Evita gran zones humnitzades i grans superfícies forestals o planes. Està molt vinculat a zones rocalloses de mitja i alta muntanya.



*Mapes on observem la distribució del trenicalòs (*Gypaetus barbatus*) a Catalunya i l'evolució de la població (de mitjans del segle XIX i a l'actualitat) a Europa i a la península Ibèrica respectivament.*



REQUERIMENTS ECOLÒGICS

La distribució de l'espècie queda restringida a les zones muntanyoses i nidifica en parets rocalloses allunyades de les zones urbanitzades i de la presència d'infraestructures, paralel·lament, selecciona preferentment zones on abunden ungulats domèstics i salvatges en què basa la seva alimentació.

ESTIMACIÓ POBLACIONAL

La població catalana és de 33 parelles reproductores. Tot hi així, en els últims anys hi ha hagut un increment en l'àrea de la distribució del 83%. El ritme de creixement anual durant els darrers 16 anys ha provocat que hi hagués recolonització d'algunes zones del Pirineu oriental.

ESTATUS I AMANACES

EL trencalós és una rapinyaire catalogat, segons la **Llei 3/1988**, de 4 de març, com a espècie *molt sensible*. I segons el **Decret de 148/1992**, de 9 de junys està classificada com a *espècie en perill d'extinció* tant a Espanya, com a la UE, segons *el Libro Rojo de los Vertebrados de España*, d'acord amb la "**Ley 4/1989**, de 27 de mayo, de Conservación de los Espacios Naturales y de la Flora y Fauna Silvestres" y el "**Real Decreto 439/1990**, de 30 de marzo, por el que se regula el Catálogo Nacional de Especies Amenazadas". Tanmateix es troba inclòs a l'Annex I de la **Directiva 79/409/CEE** (espècies sensibles a l'alteració del seu hàbitat), l'Annex II del Conveni de Berna (espècies que requereixen mesures específiques de protecció), l'Annex II del Conveni de Bonn (espècie amb un estat de conservació desfavorable) i també l'Annex II de la "Llei de Protecció dels Animals de la Generalitat de Catalunya (espècie protegida de la fauna salvatge autòctona).

De moment la seva evolució des de la dècada dels 90, és favorable, però lenta.



Falco peregrinus



Hiraaetus fasciatus



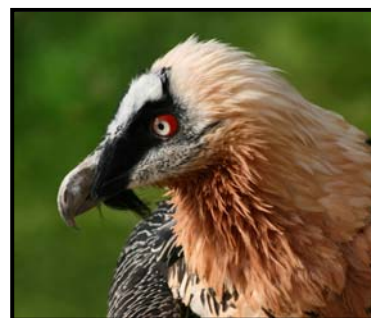
Aquila chrysaetos



*Neophron
percnopterus*



Gyps fulvus



Gypaetus barbatus

2. FLORA

2.1 ESPERÓ DE BOLÒS (*Delphinium bolosii*)

CARACTERÍSTIQUES



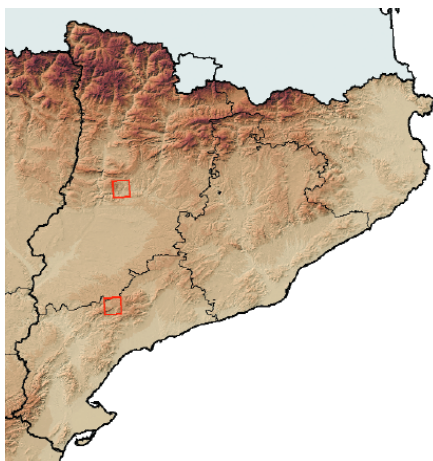
Els seus trets característics són:

- Herba perenne rizomatososa de fins els 165 cm d'alçada.
- Inflorescències laxes, simples o amb 1 ó 2 penjolls axiliars amb flors blau-violetes, clarament espolonades.
- Llavors petites de color negre.

Planta que té una reproducció principalment alógama, encara que pot produir un 20% de llavors per polinització espontània. La dispersió de llavors és per gravetat i per el vent.

Els fruits apareixen al mes de juliol i d'agost després de la floració. La germinació es produeix a finals d'hivern, aprofitant les pluges estacionals. Això provoca que tingui una reproducció amb oscilacions interanuals reproductores brusques, segons les condicions climàtiques, i qualsevol activitats que es doni al seu voltant, representa un risc important per la seva reproducció, i per tant, per la seva supervivència.

DISTRIBUCIÓ A CATALUNYA



Actualment, dins de la Península Ibèrica, només se'n coneixen només dues poblacions, totes dues situades a Catalunya i separades entre si entre tan sols per uns 100 Km.

Una població es localitza a la comarca de Lleida, concretament a la població de Rubió de

Baix, i l'altra població es localitza a la comarca de Tarragona, a la població d'Ulldemolins.

REQUERIMENTS ECOLÒGICS

L'habitat de l'Esperó de Bolòs és principalment en zones d'herba en clars de boix (*Buxus Sempervirens*) i en terrasses al peu d'acantilats calcaris juntament amb el Gessamí groc (*Jasminum fruticans*), la Carolina de bosc (*Coronilla emerus*), i l'Auró negre (*Acer monspessulanun*).

ESTIMACIÓ DE LA POBLACIÓ

Les últimes estimacions realitzades, calculen que el número d'individus es situa entre 1.000 i 70 en les poblacions de Rubió de Baix i de Ulldemolins respectivament.

Cal tenir en compte, però, que els estudis demogràfics realitzats últimament han manifestat l'escassa presència de llavors en el sòl i l'ausència de plànules surgides espontàniament en les poblacions on habita.

ESTATUS I AMANACES

El "Catálogo Nacional de Especies Amenazadas", categoritza aquesta espècie en perill d'extinció. Així doncs, actualment és una planta protegida pel Reial Decret 439/1990 (**ANNEX 13**).

La situació actual de l'Esperó de Botó, és realment delicada degut principalment al baix número actual d'individus presents. Això provoca que aquesta espècie presenti autogamia i alogamia, i per tant compromet el seu futur com a espècie.

La població va començar a disminuir amb l'aparició de pistes forestals, cultiu agrícola, i bàsicament, amb activitats que es relacionen directament amb l'home (ja siguin turístiques o agràries).

2.2. CLAVELL DE ROCA (*Petrocoptis montsicciana*)



CARACTERÍSTIQUES

Planta perenne, herbàcia que mesura entre 20 i 50 cm d'alçada, de forma robusta i amb un soca lignífica fins a 1 cm de diàmetre. Presenta fulles rígides, arnoses i peciulades i agrupades en fases *rosetas*. El colze consta de 5 sèpals rosats d'entre 7 i 9 mm, soldats entre ells. Les llavors són negres amb una càsula llisa i brillant i medeixen 1 mm i. Floreix de maig a agost.

DISTRIBUCIÓ i ESTIMACIÓ DE LA POBLACIÓ

A la Península Ibèrica, les poblacions més importants es troben al Parc Nacional d'Ordesa a Montsec i al Mont Perdut.

A Catalunya habita en el Pre-Pirineu oriental, i en desfiladors del riu Segre i de la Noguera Pallaresa, on hi ha diferents poblacions, i en alguns casos són de grans dimensions, encara que no s'ha realitzat prospeccions ni estudis prou detallats.

REQUERIMENTS ECOLÒGICS



Generalment s'instal·la en escletxes de roca calcària, preferentment en parets verticals o extraplomades, entre els 600 metres i els 2000 metres d'alçada. Per aquest motiu es troba classificada però es troba classificades dins de les espècies alpines i sub-alpines.

Les condicions òptimes pel seu creixament són: poca quantitat de llum i sol molt sec i àcid, amb un pH de 5,5.

ESTATUS I AMANACES

Espècie categoritzada com *sensible a la alteración de su hábitat* i en perill d'extinció.

Casos semblants a l'Estat Espanyol:

1. Sierra de Guara (prepirineu aragonès)

A la serra Guara, de la comarca veïna existeix desde fa temps una prohibició específica de la escalada i l'espeleologia, aquesta es recull dins del decret 164/1997, del 27 de març del Govern d'Aragó, i en el seu apartat "NORMATIVA GENERAL Y ESPECIFICA" podem trobar el següent: **(ANNEX 16)**

Apartat 4.08.5. Escalada y espeleología

"...1. Con carácter general, la escalada se acomodará a las condiciones que se establezcan en el Plan Rector de Uso y Gestión o en las órdenes correspondientes..... En las zonas de Uso Limitado 3 de Cienfuéns, Pico del Mediodía, Formiga, Alcanadre-Mascún Inferior, Mascún Superior, Oscuros del Balcés, Barranco de Fornocal y Barranco de la Choca se prohíbe la escalada durante el periodo comprendido entre los días primero de diciembre y el 30 de junio, ambos inclusive....."

Se segueixen tota una sèrie de sectors del parc on es prohibeix l'escalada, generalment de Gener a Juny, de Març a Juny o de Desembre a Juny també en altres sector senyala que l'obertura de noves vies haurà d'anar precedida d'una autorització. A més a més remarca el següent:

"Periódicamente se podrá establecer la regulación adicional o específica para cada pared o zona, bien en los sucesivos Planes Rectores de Uso y Gestión, bien mediante las Ordenes correspondientes."

En quant a espeleologia trobem:

"La practica de la espeleología se acomodará a las condiciones que se establezcan en los sucesivos Planes Rectores de Uso y Gestión o en las Ordenes correspondientes. Hasta que éstas o aquellos no se desarrollen, esta práctica precisará de autorización por escrito de la Dirección del Parque en todo el"

ámbito territorial del P.O.R.N.” (Planes de Ordenación de los Recursos Naturales)

Seguidament parla del senderisme on explica clarament que no existirà cap restricció sempre i quan s'entengui que senderisme implica seguir uns camins ja marcats i si que prohibeix la creació de nous senders.

2. Montserrat

Signat el 12 de juny de 2008 ha estat elaborat una acord sobre la Regulació de la escalada a Montserrat, aquest document recull les regulacions de vies d'escalada, canals equipades i vies ferrades. Les espècies de rapinyaires rupícoles que acullen aquestes parets són L'aguila cuabarrada, el falcó peregrí, el xoriguer, i el duc, (especies protegides, Categoria B segons la llei 2/2003) i altres ocells que no són rapinyaires que són el còlit negre, la merla blava, el roquerol i el Ballester. **(ANEX 17)**

Per aquest motiu es va arribar a un acord signat per la FEEC, un representant del Patronat de la Muntanya de Montserrat i biòleg del Parc Natural de Montserrat, un representat del cos d'Agents Rurals i representant del Servei de Protecció de Fauna, Flora i Animals de Companyia del Departament de Medi Ambient i Habitatge de la Generalitat de Catalunya.i un representant del territori i membre de la Plataforma Montserrat Natura.

“El resultat ha estat la zonificació del territori en funció de si l'escalada o la pràctica de les vies ferrades o les canals equipades és permesa sense cap mena de restricció, si hi ha condicionants que fan que calgui una restricció temporal, a criteri dels tècnics especialistes, per poder practicar l'activitat, o si no es pot autoritzar perquè és incompatible amb la conservació dels valors naturals.”

• **L'àmbit del Parc Natural de la Muntanya de Montserrat ha estat dividit en 5 categories (figura 1):**

1. Zones de màxim interès ambiental (A) : inclou tant les zones de màxim interès per a la conservació de les aus rupícoles més sensibles a l'activitat humana, com una mostra suficientment representativa de les espècies vegetals i hàbitats més valuosos i significatius de tot el Parc Natural. a les següents zones no s'hi podrà escalar durant tot l'any. Aquestes àrees corresponen a tres àmbits de superfície reduïda amb característiques biològiques, climàtiques i geològiques ben diferenciades: una zona en el sector més càlid de la muntanya, una altra a mitja muntanya i l'última en el sector obac, més frescal i humit.

2. Zones d'interès per a la conservació d'aus rapinyaires de nidificació primerenca (B): es prohibeix l'escalada des de **l'1 de gener fins al 31 de juny**.

3. Zones d'interès per a la conservació d'aus rapinyaires de nidificació tardana(C): es prohibeix l'escalada del **15 de febrer al 31 de maig**, amb possibilitat d'avançar la data de reobertura en alguns sectors depenent del punt de nidificació definitiu.

4. Zones d'interès específic per a aus rupícoles no rapinyaires (D): es prohibeix l'escalada des de **l'1 de març fins el 31 de juliol**.

5. Zones sense regulació específica, on es permet l'escalada en tot l'any.

• **Pel que fa a l'obertura de noves vies d'escalada:**

No és permesa dins de les zones qualificades com a A (màxim interès ambiental) i cal un informe de la Comissió tècnica i l'autorització de l'òrgan gestor del Parc Natural en les zones B, C i D.

Tot i que no estan totes catalogades, s'ha fet un inventari de les vies d'escalada del massís (3645 vies, (dades del 2007)) i s' ha arribat a les xifres següents:

- Un **90,2** % de les vies, es podrà seguir escalant durant tot l'any sense cap restricció.
- Un **8,65**% de les vies inventariades estaran sotmeses a una regulació temporal.
- Un **1,15**% de les vies inventariades no es podran escalar durant tot l'any.

• **Actuació en cas de modificació de les àrees de nidificació**

Donada la variabilitat dels espais que poden utilitzar les espècies d'aus per a la nidificació, altres àrees no contemplades en aquesta sectorització poden ser objecte d'aquesta mateixa regulació en funció de la dinàmica de les poblacions. De la mateixa manera, les àrees que deixin de ser utilitzades per les aus poden ser excloses de la regulació.

Aquestes modificacions seran acordades per la Comissió tècnica per a la regulació de l'escalada, de les vies ferrades i de les canals equipades al Parc Natural de la Muntanya de Montserrat (veure Títol IV).

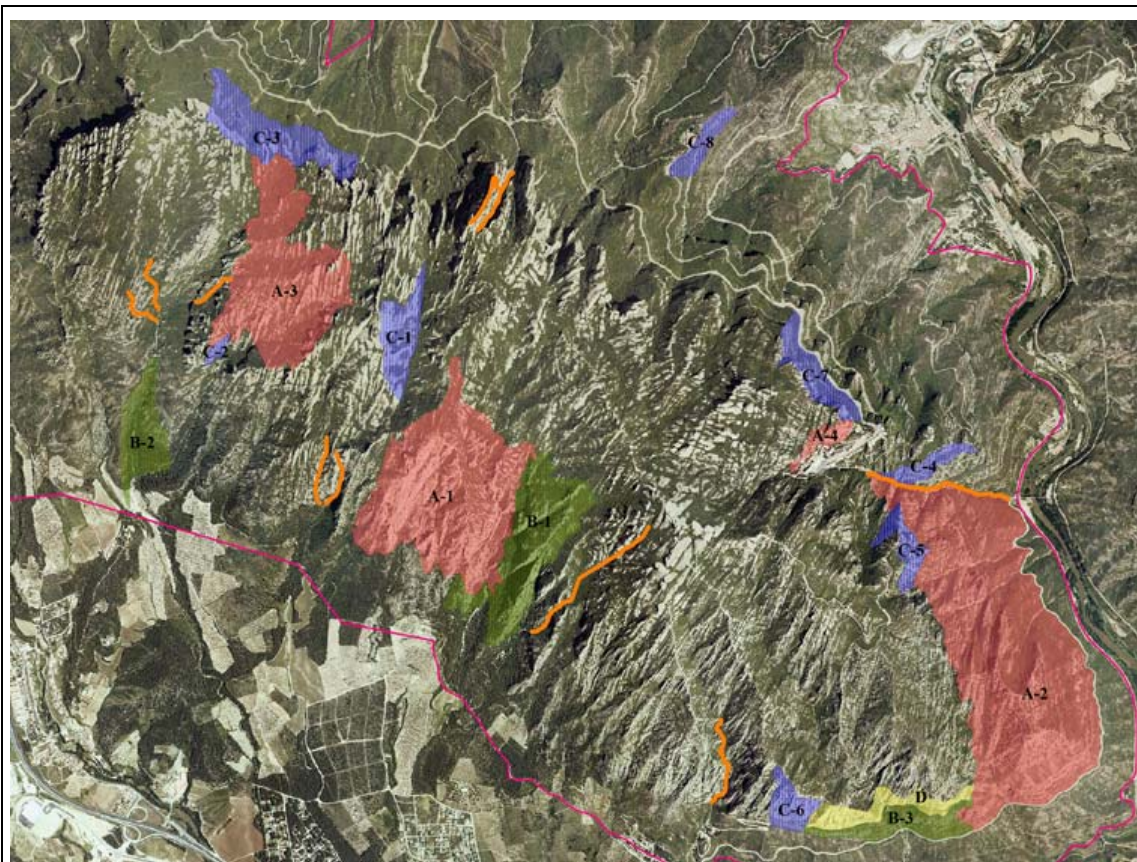


Figura 1. Mapa de la muntanya de Montserrat on veiem els 4 tipus de sectors que tenen algun tipus de restricció. (A,B,C i D) i la resta, on no hi ha cap tipus de restricció.

Discussió

Primer de tot, dir, que la proposta de restricció elaborada per Serveis Territorials, Departament de Medi Ambient i Habitatge de Lleida està molt ben estructurada. Està formada, principalment per tres parts; una **introducció** on s'exposa el perquè de la proposta de regulació, un **pla d'actuació** i finalment una llista de les **vies i itineraris** que estaran sotmesos a aquesta restricció.

El tipus de **restriccions** es divideixen en dos tipus. Una on es prohibeix l'accés a les parets durant **tot l'any**, que correspon a les zones on hi nidifica el Voltor Comú (*Gyps fulvus*) i el Trencalós (*Gypaetus barbatus*) i també a les zones on hi habita alguna, o ambdues, planta rupícola amanaçada, concretament *Delphinium bolosii* i *Petrocoptis montsiccian*. I l'altra restricció es limita a la prohibició temporal de l'escalada (**del 15 de gener al 30 de juny**) en les zones properes a nius del Falcó Pelegrí (*Falco peregrinus*), l'Àguila Daurada (*Aquila chrysaetos*), l'Àguila Cuabarrada (*Hieraaetus fasciatus*) i l'Aufrany (*Neophron percnopterus*).

Creiem que aquestes restriccions són massa àmplies i que caldria senyalitzar i justificar cada una de les zones (amb mesures palpables) on es prohibeix l'escalada, i per tant on hi té lloc la nidificació d'aquestes espècies protegides.

Les **propostes d'actuació** davant d'aquestes restriccions, també són molt addients, però creiem que són insuficients.

D'una banda creiem que si les zones estiguessin ben delimitades, no necessari demanar un permís previ a DMAiH cada cop que es vulgui obrir una via nova. Només caldria, senyalitzar aquelles zones i parets properes a zones de nidificació i tenir un control -com ja es porta gràcies a ornitòlegs experts- de la presència o no, de noves parelles reproductores. De tota manera, entenem que el que es busca amb aquesta proposta es espantar una mica al col·lectiu per a que col·labori a arribar a un acord el més aviat possible.

Referent a la **senyalització** de les zones que romandran vigint a aquesta regulació, creiem que és factor clau per tal de procurar que es compleixi la normativa.

A Montserrat, tot i la senyalització col·locada adequadament, es produeix una violació a la normativa igualment. Aquest fet es deu a les característiques d'aquestes parets, ja que al igual que les cingleres lleidatanes, les vies solen tenir molts metres i els escaladors comencen a escalar abans de que surti el sol. De manera que, encara que hi hagi una senyalització a peu de pista, el més probable és que la vegin un cop tornen cap el cotxe amb la feina feta –i quan ja és clar-.

No tenim clar quin seria el millor mètode per tal d'informar adequadament els escaldors, potser ho seria una **sobre-senyalització**. Per tant, no només col·locar plafons a prop de les vies, sinó també col·locar-los a la carretera o a l'entrada dels pobles més aprop de les zones on es romandrà vigent la normativa.

Per altra banda també trobem que seria adequat recomanar tot l'ampli ventall de possibilitats de indrets que si que es poden visitar i/o escalar, ja sigui mitjançant una pagina web o altres mètodes. No creiem que impliqui massa esforços i en tot cas si que sembla que pot donar bons resultats.

Estem d'acord, que serà necessari **informar i conscienciar a la ciutadania** de la nova restricció, i promoure'n la seva implicació, ja sigui donant importància a les espècies que hi ha presents a la zona –que en tot Catalunya pràcticament només habiten en el Prepirineu i Pirineu Lleidatà-, o justificant la influència que té l'escalada i altres activitats ludico-esportives sobre la reproducció d'aquestes.

En aquest sentit, les propostes d'actuació elaborades per a la **difusió** són molt adequades, però potser es queden curtes. Recordem, que les Serrelades lleidatanes durant aquestes últimes dècades s'han caracteritzat, per l'alta activitat en esports d'aventura. Potser, la difusió, no només hauria de tenir un caràcter local, sinó més Estatal, o fins hi tot Mundial. Amb això, volem dir, que s'hauria de contemplar la opció de fer totes les senyalitzacions en diferents idiomes, i no només en català, ja que com hem dit es molta la gent que disfruta i ve d'altres indrets per gaudir d'aquests paratges.

A més a més trobem un buit sobre el control de **la nidificació del Trencalós**. La legislació vigent per aquesta espècie especifica que està prohibit acostar-se a la zona de nidificació d'aquest a més de 1000 metres de radi. De manera que, ja que aquesta nova restricció té en compte aquesta espècie, també s'haurien de replantejar senyalitzar les zones on aquest nidifica, no només per escaladors, sinó per altres col·lectius, ja siguin alpinistes o excursionistes.

Una legilació d'aquest tipus demana un **seguiment continuat i constant de la població de rapinyaires**, ja que la població d'aquests des de dècades està augmentat progressivament a les nostres terres, i això significaria anar ampliant el nombre de cingles on no es podrà escalar.

I finalment, pel que fa referència al **seguiment de la normativa** realitzat pel Cos d'Agents Rurals, creiem que esrà insuficient. El nombre d'Agents Rurals és massa reduït, per tal de que puguin assegurar el compliment de la normativa, tan pel que fa a la realització de vies a les zones regulades, com per a l'obertura de noves vies.

En aquesta proposta, trobem a faltar les **sancions**, i les mesures d'actuació en cas de que algú incompleixi la normativa.

Conclusions

En primer lloc, caldria, demostrar l'efecte real dels escaladors sobre la nidificació d'aquestes espècies. És cert que aquest tipus d'activitat permet acostar-te, i pràcticament tocar, el niu de molts d'aquests rapinyaires i d'altres espècies d'aus que nidifiquen als penyasegats. Però, ens preguntem, s'ha demostrat que des del "boom" recent de l'escalada n'han disminuït les poblacions? No cal dir, que la gent que practica aquest tipus d'activitat, en la que es necessita ser constant, responsable i curós, és gent que s'estima el Medi i la Naturalesa. És cert que la presència de pocs humans perjudica la subsistència d'aquestes espècies?

En segon lloc, no podem evitar plantejar-nos la situació actual d'altres espècies protegides; com ara els Ratpenats, l'Esquirol, el Visó europeu, el Gat fer, la Cabra salvatge ibèrica, el tritó verd, la reineta meridional, la salamandra, i un infinit etcètera. Perquè no es reguren espais o refugis de fauna per a ells? Un clar exemple n'és la la Llúdriga. Aquesta és una espècie que durant moltes dècades va estar en perill d'extinció, i que actualment, gràcies a la cria en cautivitat amb els alliberaments corresponents, és una espècie en amenaça i no per això s'han prohibit activitats lúdico- esportives realitzades als rius on habita; com ara, els kaiaks, la pesca, el descensos, etc. Llavors, ens preguntem, caldria fer-ho? La legislació ho té en compte? En un futur pròxim, caldrà prohibir tot tipus d'activitat que "poden" afegtar a les espècies amenaçades o en perill d'extinció?

El que estar clar és que la cosa va per llarg, i ni molt menys estem parlant de que recentment es prohibirà ni l'escalada a Lleida ni a tot Catalunya (com molta gent ha dit). L'objectiu és protegir fauna i la flora, però a la vegada ningú vol renunciar a les llibertats que teniem tots fins ara. Potser no té molt a veure amb aquests treball però: Si ens costa tant limitar una activitat "lúdica" què passarà el dia que ens toqui limitar quant s'omplen les nostres butxaques?

La realitat és que ja fa molt de temps que estem malmetent el Medi que ens envolta, i per molt que es digui, el Medi no és ni un luxe ni res independent a nosaltres. Es tot el que tenim i el que som.

Noel Alonso Esteban
Alba Mir Dalemus

Nosaltres som els responsables de la destrucció i haurem de ser els encarregats de solucionar-ho. Si se'ns demana que en comptes d'anar a escalar a un lloc és millor que anem a un altre, doncs ho farem de bon grad i amb la consciència tranquil·la!