

# ***GUIA VERDA PER MONTBLANC***

***“Una diagnosi i valoració  
ambiental pel meu poble”***

***Javier Pedro Nuez Sebastián  
Tutora: Àngela Ribas  
Curs 2009-2010  
Projecte final de carrera***

## **ÍNDEX**

1. Marc Geogràfic .....	Pàg. 2
2. Característiques socioeconòmiques.....	Pàg. 3
3. El territori i la mobilitat	
3.1. Organització i estructura.....	Pàg. 5
3.2. El paisatge.....	Pàg. 6
3.3. L'entorn urbà.....	Pàg. 7
3.4. L'entorn natural.....	Pàg. 8
3.5. Mobilitat i transport.....	Pàg. 10
4. Medi físic i biòtic	
4.1. Climatologia.....	Pàg. 11
4.2. Hidrologia.....	Pàg. 13
4.3. Biodiversitat.....	Pàg. 14
5. Sistemes de gestió	
5.1. L'agenda 21.....	Pàg. 20
5.2. Fluxos d'aigües.....	Pàg. 21
5.3. Residus.....	Pàg. 25
5.4. Aire i contaminació.....	Pàg. 30
6. Risc ambiental	
6.1. Incendis forestals.....	Pàg. 34
6.2. Inundacions.....	Pàg. 35
6.3. Risc industrial.....	Pàg. 36
6.4. Altres riscos.....	Pàg. 36
6.5. Sistemes d'emergència i Protecció civil.....	Pàg. 36
7. Valoració .....	Pàg. 37
8. Línies estratègiques.....	Pàg. 40
Bibliografia.....	Pàg. 48

## **1. MARC GEOGRÀFIC**

El municipi de Montblanc, amb una extensió de 90 km<sup>2</sup>, es troba situat al sud de la comarca de la Conca de Barberà, de la qual n'és la capital. Limita al nord amb els municipis de l'Espluga de Francolí, Blancafort i Pira; a l'est amb els de Barberà de la Conca i Figuerola del Camp i Valls de la comarca de l'Alt Camp; al sud amb Vilaverd, la Riba i Mont-ral, també de l'Alt Camp i a l'oest amb Vimbodí-Poblet. A més del nucli de Montblanc, comprèn les entitats de població de la Guàrdia dels Prats, Lilla, Rojals, Prenafeta i el Pinetell.

Geològicament es troba al contacte entre la Depressió central i la Serralada Prelitoral, representada aquí per les Muntanyes de Prades, a l'oest del terme i la Serra de Miramar, a l'est. Aquesta serralada és el límit geomorfològic que tanca la cubeta de la Conca de Barberà pel sud, per on s'obre pas el riu Francolí, que travessa el terme de nord a sud, mitjançant l'estret de la Riba.

Pel que fa al marc biogeogràfic, el terme municipal de Montblanc es troba situat bàsicament entre tres dominis de vegetació: els de l'alzinar muntanyenc litoral a la part corresponent a les Muntanyes de Prades per sobre dels 750 m, el de l'alzinar litoral a la part baixa d'aquestes i a la Serra de Miramar, i el del carrascar a la resta del municipi. Només les obagues de la capçalera de la Vall correspondrien al domini de la roureda de roure de fulla petita o roure valencià.

El municipi té forma de "U" invertida, englobant pràcticament el terme de Vilaverd. La vila de Montblanc ocupa una posició central. Es situa a 350 m d'altitud a la vall del Francolí, prop de la confluència entre aquest i el seu afluent, el riu d'Anguera i al peu de les Muntanyes de Prades que ocupen al terç occidental del terme. El nucli de la Guàrdia dels Prats (167 habitants) se situa en plena cubeta de la conca, a 352 m d'altitud; Lilla (87 hab) i Prenafeta (32 hab) són als vessants de la Serra de Miramar i Rojals (26 hab) està situat a 970 m d'altitud, en plena Serra de Prades.

Com s'ha dit més amunt, Montblanc és travessat pel riu Francolí i pel seu afluent, el riu d'Anguera. El riu d'Anguera i part del curs del Francolí han estat reconeguts com àrees d'interès per a la connectivitat en els treballs de base del Pla Territorial del Camp de Tarragona. El riu connecta les zones planeres de les depressions central i del Camp de Tarragona a l'obrir-se pas a través de la Serralada Pre-litoral per l'estret de la Riba. Actualment, el riu Francolí, al seu pas per Montblanc, està sent objecte de sengles projectes de millora de l'espai fluvial, el primer dels quals ha afectat el tram més degradat (des del pont de la carretera de Prenafeta, fins al Pont de la Fusta, en la confluència amb l'Anguera). El segon, en fase de redacció, afectarà al tram situat aigües amunt del Pont Vell i fins al límit de terme amb l'Espluga.

Les valls del Francolí i l'Anguera constitueixen les parts baixes del terme on es situen les terres de conreu. Així, a banda i banda de la vall, el relleu del terme es va enfilant fins a les carenes de Miramar i Prades, que constitueixen els límits amb la comarca veïna de l'Alt Camp.

Els conreus ocupen una tercera part del terme (31,1%) concentrada al nord, en les terres baixes. Dominen els conreus herbacis de secà, seguits de la vinya i els fruiters de secà (olivers, ametllers...). La massa forestal més important es troba als vessants de la Serra de Prades, indret que reuneix algunes de les extensions de bosc més importants de la Catalunya meridional.

Part d'aquestes zones forestals pertanyen al Paratge Natural d'Interès Nacional de les Muntanyes de Prades, amb 3525,47 ha dins el municipi de Montblanc que representen un 11% de la superfície total d'aquest gran espai. El terme comprèn també un 20% de l'espai del PNIN del Tossal Gros de

Miramar (aprox. 300ha.) En total, doncs, 3820,5 ha del terme municipal són espais naturals protegits, un 42% de la superfície municipal.

El terme municipal de Montblanc és travessat per importants vies de comunicació: l'Autopista AP-2 (Saragossa-Mediterrani), la carretera N-240, la línia de ferrocarril de RENFE de Tarragona a Lleida i Saragossa i la via del tren d'alta velocitat Barcelona – Madrid. A més a més es completa la xarxa bàsica de carreteres del municipi amb la carretera C-14, l'eix Tarragona – Andorra. Aquesta carretera pertany a la xarxa bàsica de carreteres de la Generalitat i esdevé un eix vertebrador entre els Pirineus i la costa de Tarragona, constitueix una de les vies principals que permet l'accés al litoral dels vehicles que provenen de l'interior de Catalunya per l'N-240. Al mateix temps és un itinerari de gran importància tant per a la indústria com per al turisme a la zona.

La població compta amb una estació de la línia regional de RENFE Barcelona – la Plana – Lleida, que la comunica amb Reus i Tarragona, a més a més de Lleida i Barcelona.



Fig. 1. Mapa de la Conca de Barberà, municipis i vies de Montblanc  
Font: Google Imatges

## 2. CARACTERÍSTIQUES SOCIOECONÒMIQUES

El municipi de Montblanc té una població de 6.818 habitants (padró del 2007), sent així la primera vila en població de la comarca, en coherència amb la seva condició de capitalitat i concentrant una tercera part de la població comarcal.

A partir dels anys 90 del segle XX, la vila recupera la població que havia tingut a començaments d'aquell segle, abans de la davallada associada als efectes de la fil·loxera en la viticultura, primer, i a la guerra civil i la postguerra, després. Des d'aquest moment, la població no ha parat de créixer, havent incrementat de forma significativa el ritme de creixement en els darrers 10 anys. La població viu majoritàriament concentrada al nucli principal o vila de Montblanc, essent menys d'un

4% la que es localitza entre les pedanies i algun habitatge disseminat.

Fruit de la seva història, amb una època de màxima esplendor al segle XIV en que esdevingué la setena ciutat de Catalunya i es creà el ducat de Montblanc, la vila compta amb un ric patrimoni arquitectònic, amb 91 elements inclosos en l'inventari de patrimoni arquitectònic de Catalunya, 7 d'ells catalogats com a BCIN (Béns Culturals d'Interès Nacional), màxima categoria de protecció que atorga la legislació vigent a Catalunya.

La imatge de Montblanc, doncs, està profundament influenciada per l'existència del centre històric i el recinte emmurallat que s'ha erigit en reclam turístic pel seus indubtables valors patrimonials, culturals i estètics, que fou declarat conjunt monumental i artístic l'any 1947 i que ha estat objecte posteriorment d'un Pla de Revitalització del Centre Històric (2005-2009). El teixit urbà de la vila s'organitza al voltant del recinte emmurallat i els diferents barris que hi van créixer adossats. Als anys 60 del segle XX s'inicia la primera expansió urbanística amb la creació dels primers barris d'estructura reticular al sud del centre (Montserrat, Sant Maties...). Més recentment la vila s'obre cap a llevant (barri de Santa Clara) i actualment s'estan desenvolupant els creixements cap a l'oest.

Pel que fa a l'activitat econòmica, aquesta es caracteritza pel pes important de la indústria, que absorbeix un 45% de la població ocupada però que, tanmateix, va perdent pes específic en benefici del sector serveis que es situa ja en el 42% de la població ocupada del municipi. Montblanc compta amb més de la meitat dels llocs de treball en la indústria manufacturera de la comarca. Bona part d'aquests llocs de treball, però, es concentren en poques empreses; és el cas d'empreses internacionals punteres en el seu sector, com la vidriera *Saint Gobain* i la de fabricació de complements per a l'automoció *Frape Behr*. Pel que fa a l'agricultura té el seu principal valor en el sector vitivinícola amb algunes experiències innovadores.

Des de sempre, la societat civil montblanquina s'ha mostrat tradicionalment molt dinàmica, fet que tradueix en el gran nombre d'associacions i entitats (79 segons el registre de l'Ajuntament). És significatiu el pes de les entitats veïnals, un total de 16. Aquest dinamisme repercuteix en una activitat cultural i social intensa amb la programació de nombroses activitats de caràcter lúdic i cultural en el calendari anual. Destaca per la seva transcendència més enllà de l'àmbit local la Setmana Medieval de Sant Jordi, festa declarada d'interès turístic a nivell comarcal, de Catalunya i de l'Estat espanyol.



**Fig. 2. La vila de Montblanc amb les seves muralles i l'església de St. Maria La Major**  
Font: Google Imatges

### **3. EL TERRITORI I LA MOBILITAT**

#### **3.1. ORGANITZACIÓ I ESTRUCTURA**

El Pla Territorial Parcial (PTP) del Camp de Tarragona, aprovat el 12 de gener del 2010, vol potenciar el creixement de Montblanc, garantint alhora un desenvolupament sostenible del territori.

El PTPCT té en les seves prioritats l'ordenació del creixement urbanístic de la regió tarragonina per tal de fer front al creixement de població previst i preservar a la vegada el medi ambient i també garantir un nivell d'infraestructures, equipaments i serveis adequats; la protecció dels valors naturals, la connectivitat ecològica i els espais significatius d'interès paisatgístic i agrícola.

Aquest estableix per a Montblanc una capacitat de creixement que potenciï el seu paper com a sistema urbà central a la comarca, preveient una disponibilitat de sòl residencial, industrial i terciari més enllà les seves necessitats internes. D'altra banda, defineix una sèrie de propostes de noves infraestructures (A-27, eix Montblanc-Tàrrrega, eix Montblanc- Igualada, desdoblament de l'N-240 entre Montblanc i Lleida) que poden arribar a ser molt impactants sobre el territori.

Tanmateix, el pla classifica com a sòl no urbanitzable, a banda dels espais que gaudeixen d'algun tipus de protecció, la major part del territori, incloent-hi els espais d'interès per a la connectivitat ecològica, així com zones de mosaic agroforestal d'interès agrari i/o paisatgístic. Cal destacar la protecció d'un connector fluvial estratègic al voltant del riu Francolí, molt afectat pel pas de nombroses infraestructures i per la implantació de zones industrials.

Tot i així el 42% de la superfície del municipi gaudeix d'algun estatus de protecció especial a nivell català i europeu. Més de 3.500 ha del terme municipal de Montblanc estan incloses dins del PNIN de les Muntanyes de Prades, mentre que gairebé 300 ha de la Serra de Miramar formen part del del Tossal Gros de Miramar. Ambdós espais, a banda de formar part del PNIN, estan declarats Zona d'Especial Protecció per a les Aus (ZEPA), i per tant incloses dins de la Xarxa Natura 2000.

El nucli de Montblanc en sí, presenta una estructura compacta, amb una densitat mitjana, més baixa com més allunyada del centre urbà. El creixement urbanístic del municipi ha estat radial, seguint els eixos de comunicació, especialment extens cap a l'oest i cap al sud, on encara resten alguns sectors per urbanitzar.

En algunes àrees del nucli urbà, especialment al sud i al sud-oest, la coexistència de sectors residencials i industrials, sumat a la presència de grans buits urbans sense desenvolupar provoca una percepció de desordre i desestructuració, tal com s'ha posat de manifest durant el procés de participació ciutadana.

Pel que fa a les pedanies, tot i algunes mancances, el planejament urbanístic vigent garanteix el manteniment de la seva identitat com a petits nuclis rurals.

### **3.2. EL PAISATGE**

Els Catàlegs de Paisatge, definits en la Llei 8/2005 de Protecció i Ordenació del Paisatge, són documents de caràcter descriptiu i prospectiu, aplicables als àmbits territorials, que determinen la tipologia dels paisatges de Catalunya, n'identifiquen els valors i estat de conservació i proposen els objectius de qualitat que han de complir.

El Catàleg de paisatge del Camp de Tarragona va ser aprovat inicialment al juliol del 2008. Situa el municipi de Montblanc a cavall entre dues unitats: les Muntanyes de Prades i la conca estricta o Conca de Poblet.

En la unitat definida com a Muntanyes de Prades, la diagnosi del Catàleg indica que l'abandonament de les activitats agràries i el conseqüent increment de la superfície forestal comporta una homogeneïtzació del paisatge, una pèrdua de diversitat i un augment del risc d'incendi.

Com a objectiu es planteja la conservació de la diversitat geomorfològica i biològica, mantenint un grau d'humanització baix, conservant la identitat dels petits nuclis urbans (en el cas de Rojals, Rojalons, el Pinetell...) i compatibilitzant el seu desenvolupament socioeconòmic amb la preservació del patrimoni.

En el cas de l'anomenada Conca de Poblet, tot i els valors naturals i paisatgístics del mosaic agroforestal dominant, format per conreus herbacis i llenyosos de secà amb fragments forestals intercalats, presenta també una tendència a l'homogeneïtzació com a conseqüència, per una banda, de l'increment de la vinya en detriment d'altres conreus i de la vegetació espontània, i per l'altra de l'abandonament d'algunes zones agrícoles marginals.

El Catàleg preveu, entre d'altres objectius, l'ordenació i millora paisatgística del corredor central d'infraestructures (N-240, AP-2, AVE,...) i les implantacions industrials associades, la conservació de la diversitat de conreus associada al paisatge tradicional (vinyes, oliveres, ametllers, cereals,...) així com del patrimoni rural associat (barraques, pous, molins,...), la protecció i valoració del nucli històric de Montblanc i dels altres elements patrimonials i el manteniment de la identitat dels nuclis rurals (Lilla, Prenafeta, la Guàrdia dels Prats).

El desenvolupament de zones industrials al voltant de tots i cadascun dels accessos a la vila s'ha fet sense tenir en compte els seus valors i sense l'adopció de criteris per a una millor integració paisatgística. En alguns casos, la silueta del nucli històric i la muralla, continuen dominant visualment, però en canvi, des d'alguns itineraris i miradors, especialment de la banda sud (N-240, Coll de Lilla,...) i oest (mirador de Sant Joan de la Muntanya), la visió predominant és la dels nous creixements residencials i industrials i de infraestructures viàries.

A més a més tampoc no s'ha tingut cura de la conservació i millora del paisatge urbà, especialment al nucli històric. La manca d'uns criteris estrictes pel que fa al tractament dels edificis (materials, cromatisme,...), dels carrers (voreres, mobiliari urbà,...) i de les instal·lacions (cablejat elèctric, telefònic,...) ha comportat una degradació estètica del nucli urbà de Montblanc i molt especialment en una zona tan sensible com el centre històric.

### **3.3. L' ENTORN URBÀ**

El nucli històric de Montblanc, amb un valor patrimonial excepcional, és el testimoni de l'època de màxim esplendor de la vila (segles XII-XIV). Després d'una segona etapa de creixement als segles XVIII i XIX gràcies al desenvolupament agrícola (especialment de la vinya), amb la millora de les comunicacions i un cert procés de reurbanització, s'entrarà a la primera meitat del segle XX amb una forta crisi econòmica i demogràfica.

Als anys seixanta amb el procés d'industrialització s'inicià una recuperació econòmica que va comportar una expansió urbanística que encara no s'ha aturat, amb la creació successiva de nous barris (Sant Maties, Montserrat, les Arcades, Santa Clara, Vinyols, Nialó, Sòl de l'Horta,...) que configuren la imatge actual de Montblanc.

Actualment, el nucli històric, és objecte d'un procés de rehabilitació urbanística i social segons la Llei 2/2004 del 4 de juny de millora de barris, àrees urbanes i viles que requereixen una atenció especial i que pretén la intervenció integral dels barris de Montblanc amb l'objectiu d'evitar-ne la degradació i millorar les condicions dels ciutadans que hi resideixen. Aquesta intervenció global comporta aspectes com la rehabilitació física, la sostenibilitat ambiental, el benestar social i la dinamització econòmica

En el marc del Pla Especial de Reforma Interior i de Protecció del Centre Històric s'ha iniciat un procés de revitalització social i comercial d'aquesta part de la vila, que continua concentrant la major part dels equipaments i serveis.

El Pla d'Intervenció Integral de Revitalització del Centre Històric de Montblanc, actualment en fase d'execució, ha d'ajudar a resoldre les seves mancances i problemes, transformant-lo en una zona atractiva per a viure-hi i engegar-hi noves iniciatives d'activitat econòmica. Entre les línies estratègiques més importants d'aquest pla es troben:

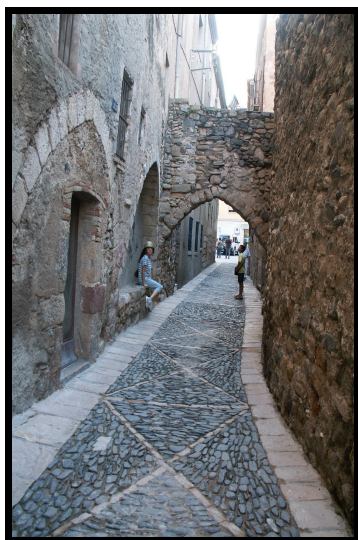
- Millora de l'espai públic i dotació d'espais verds
- Provisió d'equipament per a l'ús col·lectiu
- Incorporació de les noves tecnologies de la informació en els edificis
- Foment de la sostenibilitat del desenvolupament urbà
- Equitat de gènere en l'ús de l'espai urbà i dels equipaments
- Programes per a la millora social, urbanística i econòmica
- Accessibilitat i supressió de barreres arquitectòniques

Per una altra banda, el recinte emmurallat és un conjunt monumental de primer ordre que ha concentrat la major part dels esforços pel que fa a la recuperació i gestió del patrimoni històric municipal. A més, Montblanc compta amb vuit elements arquitectònics catalogats com a Béns Culturals d'Interès Nacional com ja hem dit abans, a més de 10 jaciments de pintures rupestres que també tenen atorgada aquesta qualificació, la màxima establerta en la legislació catalana sobre patrimoni cultural.

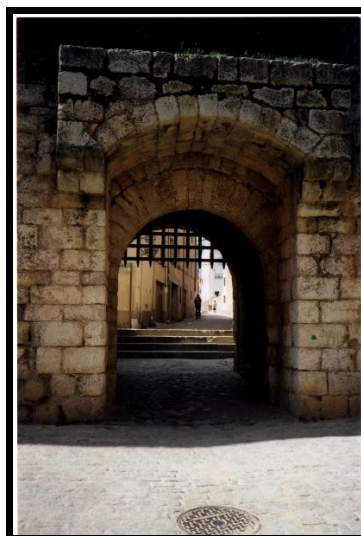


Pel que fa a la dotació de parcs urbans i parc infantils aquesta és molt escassa; al nucli antic hi ha la recentment rehabilitada Pl. de Sant Miquel i el parc infantil a la Plaça de Catalunya. Ambdós espais són així mateix utilitzats com a aparcament. Pel que fa a les zones verdes, direm que no hi ha zones verdes urbanes pròpiament dites. Gran part de la superfície verda urbana coincideix amb el perímetre de la muralla que té una funció estètica i paisatgística però no social.

La manca de parcs i espais verds públics ha estat esmentada com un dèficit a corregir en les sessions de participació ciutadana.



*Fig. 3. El call jueu de Montblanc*  
*Font: Google Imatges*



*Fig. 4. El portal de St. Jordi*  
*Font: Google Imatges*

### **3.4. ENTORN NATURAL**

El projecte de Parc Natural de les Muntanyes de Prades es viu com una oportunitat per totes aquelles persones relacionades d'una manera o una altra amb el medi ambient, però el retard en la declaració provoca un cert desencís entre la població.

Tot i que es va elaborar un avantprojecte de parc natural, els successius intents de tramitar aquesta figura de protecció que hi ha hagut des de l'any 2005 no han reeixit, donades les dificultats per arribar a un acord entre tots els ajuntaments implicats.

Això ha generat una certa inquietud als municipis més favorables a la creació del parc, com ara Montblanc, que ha decidit tirar endavant una iniciativa per protegir la part del terme que hi hauria de quedar inclosa sota la figura d'una Reserva Natural Parcial "Bosc de Montblanc".

Aquesta reserva s'inclouria dins del Paratge Natural d'Interès Nacional (PNIN) de Poblet, que ja conté les dues reserves naturals parcials del barranc de la Trinitat i del barranc del Titllar.

### **3.4.1. El Paratge Natural d'Interès Nacional de Poblet**

El Paratge Natural d'Interès Nacional (PNIN) de Poblet és un espai natural de protecció especial que es declarà per Llei l'any 1984 amb l'objectiu de conservar i defensar el medi, preservar el paisatge i restaurar el patrimoni del marc natural que envolta el monestir de Santa Maria de Poblet.

L'any 1988, es declararen per Decret les Reserves Naturals Parcials del barranc de la Trinitat i del barranc del Titllar. Ambdues es gestionen conjuntament des del PNIN de Poblet. La superfície protegida s'emmarca a la comarca de la Conca de Barberà, concretament dins els termes municipals de Vimbodí i l'Espluga de Francolí.

Al PNIN de Poblet es distingeixen clarament dos grans tipus de relleu: al sector del vessant nord de les muntanyes de Prades on el relleu és marcadament muntanyós (serralada Prelitoral), mentre que la part més septentrional del PNIN es caracteritza per un conjunt de terres més planeres al voltant de la vall del riu Sec (depressió Central catalana).

L'altitud del Paratge Natural oscil·la entre els 400 m de les parts més baixes fins als 1.201 m del Tossal de la Baltasana a l'extrem sud-oest de l'espai protegit, cim que representa el punt més elevat de les muntanyes de Prades.

El clima és el típicament mediterrani. La temperatura mitjana anual és de 13,2°C i la precipitació mitjana anual es situa entre els 550 i 600 mm.

La litologia del Paratge de Poblet està condicionada per la seva pertinença a la serralada Prelitoral i a la depressió Central catalana, de les quals es troba a cavall. Ambdues unitats estan separades per la falla de Poblet de direcció aproximada nord-est i sud-oest.

Aquest espai és constituït per un sòcol hercinià, format durant el paleozoic, a base de pissarres grises i negres, gresos quarsífers, horitzons de sulfurs i conglomerats. Els materials triàsics se situen per damunt del sòcol en algunes zones del paratge i formen part de l'anomenada cobertora alpina, d'edat mesozoica, que cobreix el sòcol hercinià de gran part de les muntanyes de Prades i formada a grans trets per conglomerats, gresos vermells, calcàries dolomítiques i margues calcàries.

Cal dir que la morfologia càrstica dóna lloc a la surgència de nombroses fonts dins el Paratge Natural, d'entre les que cal destacar la font dels Boixets i la font del Deport.

Pel que fa a la vegetació les comunitats vegetals que caracteritzen el paisatge són l'alzinar litoral (*Quercus ilex ssp. ilex*), l'alzinar muntanyenc, la roureda de roure de fulla petita, la roureda de roure martinenc i la roureda de roure reboll (*Quercus pyrenaica*), aquesta última única a Catalunya. També s'hi troben petites comunitats de pineda de pi rojalet (*Pinus sylvestris*), pinastre (*Pinus Pinaster*), pinassa (*Pinus nigra*) i pi blanc (*Pinus halepensis*). També cal destacar l'existència del teix (*Taxus baccata*) i el boix grèvol (*Ilex aquifolium*).

Un altre tret que caracteritza el PNIN és el paisatge que ofereixen les grans extensions de conreus que existeixen a les parts més baixes. Els conreus són majoritàriament de vinya, de gran tradició a la Conca de Barberà, per a la elaboració dels seus vins i caves amb denominació d'origen.

Entre la comunitat faunística destaquen entre d'altres el pica-soques blau, el tord, l'àguila daurada, el falcó peregrí, la salamandra, el toixó, la fagina, la rata cellarda, la geneta i en excel·lència, el porc senglar. Cal dir també que l'any 1995 s'inicià un projecte de reintroducció de cabirol (*Capreolus capreolus*). En l'apartat de medi físic i biòtic trobarem més detalladament quines són aquestes espècies.



*Fig. 6. El monestir de Poblet*  
*Font: Google Imatges*

### **3.5. MOBILITAT I TRANSPORT**

L'autopista AP-2 (Barcelona – Lleida – Saragossa), amb la sortida a Montblanc (núm. 9 “Montblanc - Espluga de Francolí”) constitueix el principal eix de comunicació des de Barcelona, també amb Lleida juntament amb la N-240 que connecta per l'altre extrem amb el Camp de Tarragona. D'altra banda, la C-14, que comunica pel sud amb Reus i Tarragona i pel nord amb Tàrraga, és també un eix molt emprat tant a nivell particular com per al trànsit de mercaderies.

Per una altra banda, el projecte de l'autovia A-27, que comunicarà Tarragona amb Montblanc, i de la qual s'estudia la seva prolongació fins a Lleida, està concebuda com un element clau en les comunicacions entre el litoral (Tarragona, el seu port i la seva àrea d'influència) i l'interior i els Pirineus. El seu traçat, que substituirà l'actual pas del coll de Lilla per un túnel, s'espera que absorbeixi part del trànsit que actualment circula per la C-14 i que globalment s'incrementarà la intensitat d'ús de la xarxa viària que actualment és de molt baixa ocupació (una de les més baixes de Catalunya, segons el diagnòstic del PTP del Camp de Tarragona).

Pel que fa a la taxa d'utilització del transport públic per als desplaçaments interurbans per motius de treball o estudis (majors de 16 anys) aquesta només és del 7,6% segons les dades de l'EMO (Enquesta de Mobilitat Obligada) de l'any 2001. Es posa de manifest que, malgrat l'existència d'algunes línies de transport regular d'autobusos, utilitzades per un 57% dels majors de 16 anys que es desplacen per estudiar, no hi ha un servei adequat per a les comunicacions amb poblacions com Barcelona, l'Espluga de Francolí, Reus o Valls que atrauen gran part dels desplaçaments per motius laborals.

Pel que fa al servei ferroviari aquest és deficient, per l'escassa freqüència de pas dels trens. Entre l'oferta de transport públic a Montblanc hi ha una estació de la línia ferroviària Barcelona – Tarragona/Reus o Valls – Lleida. Amb 10 expedicions diàries (cinc en cada sentit) i una velocitat

comercial de 55 km/hora resulta insuficient per satisfer la demanda de mobilitat obligada. Segons les dades de l'EMO 2001 la freqüència d'ús d'aquest mitjà de transport és del 1% en els desplaçaments per motius laborals i del 6% en els desplaçaments per motius d'estudi.

Contràriament al servei ferroviari el terme municipal de Montblanc disposa d'una xarxa de camins rurals molt desenvolupada. Majoritàriament són d'ús agrícola a la part nord del municipi i contribueixen a articular el territori força fragmentat pel pas d'infraestructures. A l'oest del terme són majoritàriament forestals i molts es troben senyalitzats formen part d'itineraris d'interès excursionista i cultural de caràcter supramunicipal.



*Fig. 5. Mapa de la xarxa viària de Montblanc  
Font: Google Maps*

## **4. MEDI FÍSIC I BIÒTIC**

### **4.1. CLIMATOLOGIA**

El territori del terme municipal de Montblanc presenta una variació altitudinal notable, des dels 1000 m del carener format per la Mola de Quatretermes, Tossal Ras i Pic de l'Àliga fins als 300 m de la vall del Francolí.

Aquest gradient aporta una gran varietat de condicions des del punt de vista climàtic i biogeogràfic que es tradueix també en realitats molt diverses per als assentaments humans. Així, les pedanies situades en zones de muntanya (Rojals, el Pinetell) tenen realitats molt diferents als nuclis de la plana.

Tot i això, en termes generals, la Conca de Barberà es troba a la zona de clima Mediterrani Continental Sec, en transició amb el Mediterrani Prelitoral Sud. La precipitació total anual és escassa, donant-se els màxims als equinoccis, mentre que els mínims es registren majoritàriament a l'hivern i als mesos de juliol i agost. Al sector sud de la comarca, en canvi, l'estació més seca és

l'estiu. Pel que fa a la temperatura, els hiverns són moderats i els estius calorosos, amb una amplitud tèrmica alta. El període lliure de glaçades va des de maig fins a setembre.

En el següent gràfic, extret de la web del *meteocat*, es pot observar la relació entre les precipitacions i temperatures mitjanes a la vila de Montblanc durant l'any 2001. Aquest tipus de gràfic ens dóna una idea clara de l'evolució de precipitacions i temperatures durant aquest any i ens serviran en el futur per a tenir dades precises sobre la climatologia de la zona. Principalment, ens indica la tendència de temperatures i pluviositat a Montblanc en el marc anual.

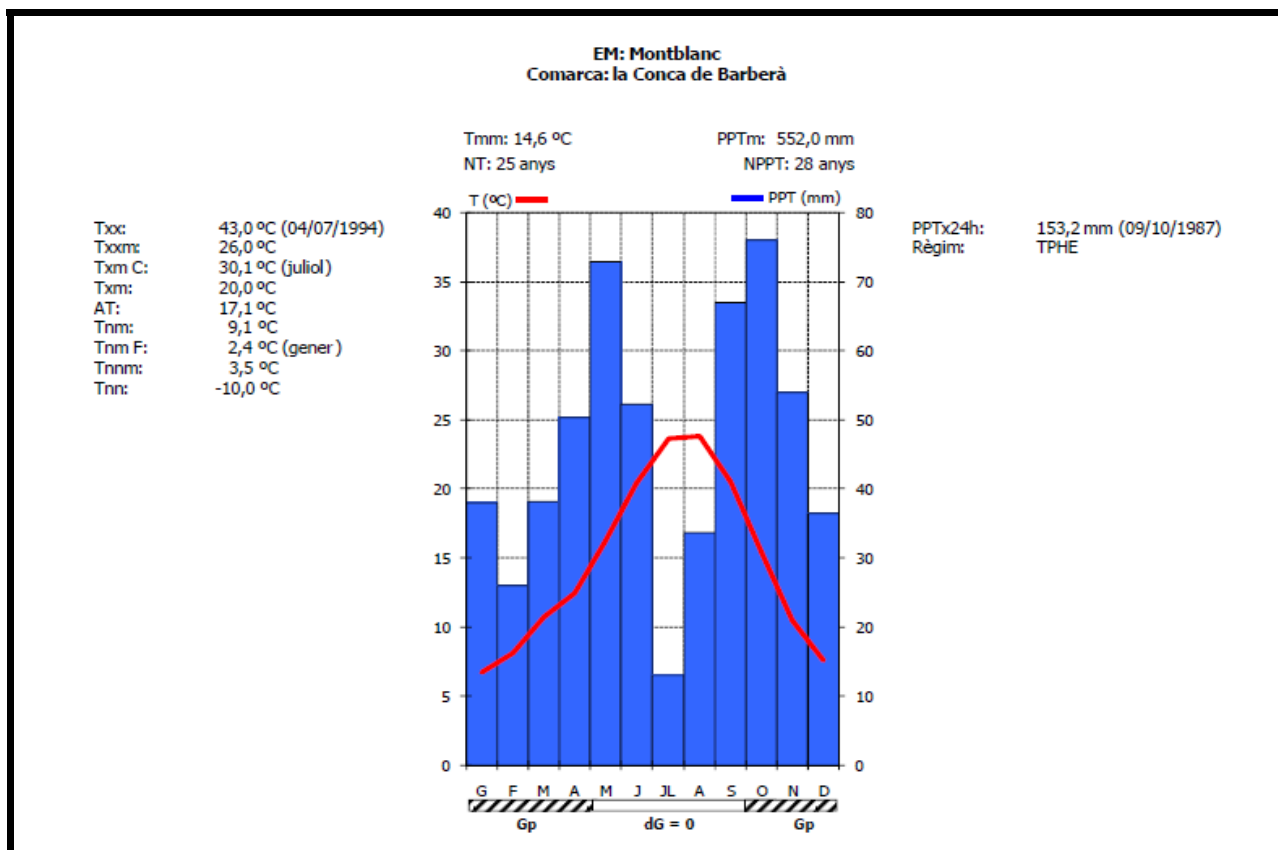
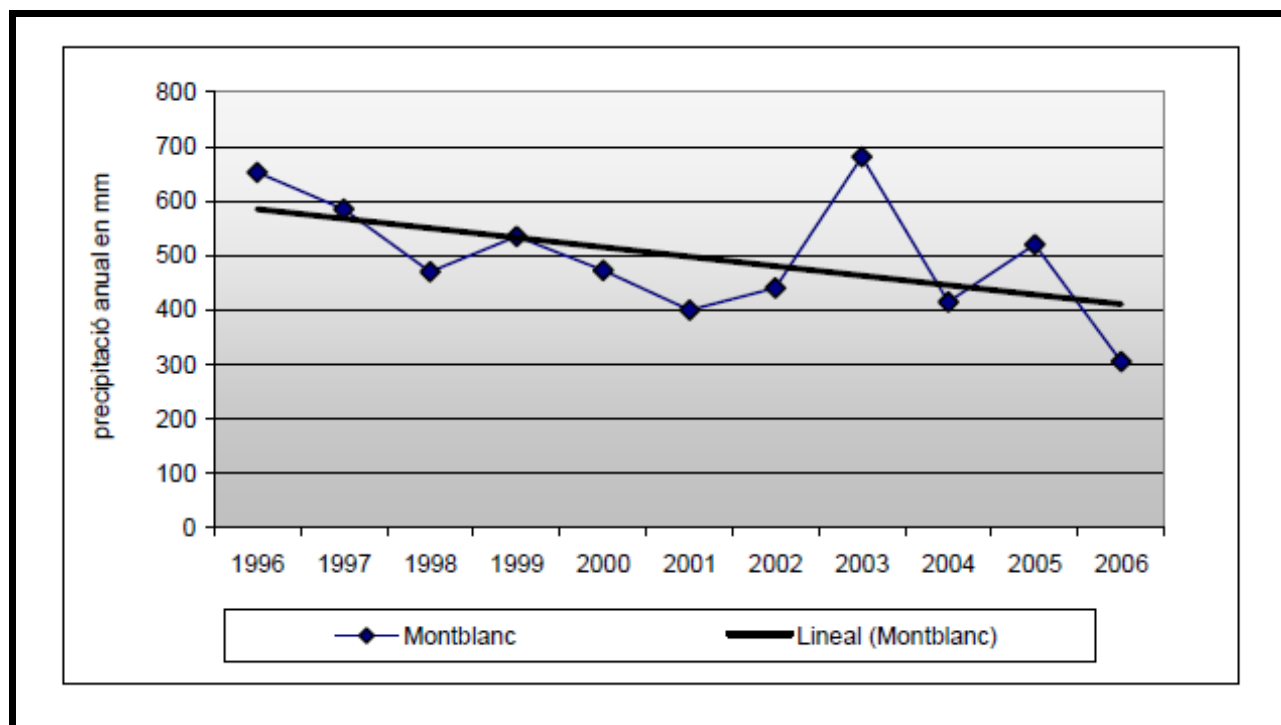


Fig. 6. Gràfic on es mostra la temperatura i la pluviositat al llarg de l'any 2001.  
Font: [www.meteocat.com](http://www.meteocat.com)

Variable	Unitats	Descripció
Tmm	°C	Temperatura mitjana
Txx	°C	Temperatura màxima absoluta
Txxm	°C	Temperatura mitjana de les màximes absolutes
Txm	°C	Temperatura màxima mitjana
Txm C	°C	Temperatura màxima mitjana del mes més càlid
Tnm	°C	Temperatura mínima mitjana
Tnm F	°C	Temperatura mínima mitjana del mes més fred
Tnnm	°C	Temperatura mitjana de les mínimes absolutes
Tnn	°C	Temperatura mínima absoluta
AT	°C	Amplitud tèrmica. Diferència entre la temperatura mitjana (Tmm) dels mesos més càlid i més fred
NT	Anys	Número d'anys de la sèrie climàtica per a la variable temperatura
PPTm	mm	Precipitació mitjana
PPTx24h	mm	Precipitació màxima en 24 hores
Règim		Règim pluviomètric
NPPT	Anys	Número d'anys de la sèrie climàtica per a la variable precipitació
dPPT	Dies	Número mitjà de dies de pluja
dG	Dies	Número mitjà de dies de glaçada
Gs		Període de glaçada segura
Gp		Període de glaçada probable
dG=0		Període sense glaçada
EM		Estació meteorològica

Fig. 7. Llegenda de Fig. 6  
Font: [www.meteocat.com](http://www.meteocat.com)

Per una altra banda, he estat capaç d'elaborar un gràfic a partir de dades subministrades pel Servei Meteorològic de Catalunya, on a diferència de l'anterior no s'indica la relació de temperatures amb precipitacions durant un any concret, sinó que s'indica l'evolució de les precipitacions en un període de 10 anys (de 1996 a 2006).



*Fig. 8 Evolució de les precipitacions a Montblanc des de 1996 fins a 2006*  
*Font: Servei Meteorològic de Catalunya*

Com es pot observar en el gràfic hi ha una tendència clara a la disminució de precipitacions durant aquest període. Això pot ser degut, en termes generals, a tots aquells factors que, amb més o menys força, fan augmentar els episodis de sequera i disminuir les precipitacions. Es pot observar un pic l'any 2003 on les precipitacions anuals mitjanes van assolir els 700mm.

#### **4.2. HIDROLOGIA**

Les darreres dades disponibles sobre la qualitat ecològica tant del Francolí com de l'Anguera mostren que l'estat ecològic dels rius es mou majoritàriament en el rang de "qualitat mediocre". Les darreres dades, però, corresponen a l'any 2004 i no han pogut reflectir encara les conseqüències de l'entrada en funcionament de les estacions depuradores de l'Espluga i Montblanc. També són molt recents algunes actuacions puntuals de millora de l'estat hidromorfològic com les de la Sallida.

La percepció de la població és que hi ha hagut una millora en la qualitat de les aigües tot i que es destaca que l'entorn del riu no és un espai atractiu i que la degradació a la que s'ha vist sotmès en els darrers anys ha comportat que es visqui "d'esquena" al riu. Tanmateix, contrasta la percepció de la població d'una millor qualitat del riu Anguera amb l'avaluació realitzada per l'Agència Catalana de l'aigua que atorga a aquest riu un estat ecològic deficient (mitjançant índex ISQA i BMWPC). La raó d'aquesta desviació entre les dades tècniques i la percepció ciutadana cal buscar-

la en la varietat de criteris que intervenen en la valoració de l'estat d'una massa d'aigua, molts d'ells plantejats en termes de riscos i pressions i comparacions amb l'estat ecològic potencial que no sempre són evidents.

En l'espai fluvial del Francolí s'han detectat pressions tant des del punt de vista de la qualitat dels ecosistemes fluvials i de ribera com de l'alteració del règim fluvial. D'altra banda, la proximitat del riu a l'espai urbà en algun tram o la presència d'infraestructures lineals transversals (ponts, passos soterrats) en el propi riu o els seus afluents comporta que s'hagi de prestar atenció a la seva compatibilitat amb el règim hidrològic que es caracteritza per la variabilitat de cabals tant estacional com interanual.

Aquesta variabilitat de factors així com la confluència d'usos en l'espai fluvial (lleure urbà, agrícola, conservació de valors naturals...) fan necessària una planificació prèvia abans d'incidir sobre l'espai fluvial en qualsevol tipus d'intervenció. En aquest sentit, l'Agència Catalana de l'Aigua ha definit des de l'any 2002 els PEF o Planificació de l'Espai Fluvial com una metodologia que ofereix una visió integral i de conjunt dels fenòmens hidrològics i hidràulics, morfodinàmics i ambientals de l'espai fluvial.

A més dels objectius generals i principals, comuns a tots els treballs de planificació de l'espai fluvial, cadascuna de les PEF compta amb uns objectius específics per tal de solucionar les problemàtiques singulars detectades als diferents àmbits d'estudi. Els objectius específics que pretén assolir la PEF de les conques del Francolí són entre d'altres la recuperació ambiental i la millora hidràulica del tram baix del riu Francolí; la disminució dels danys per inundacions a les zones urbanes i industrials, amb especial atenció al risc d'inundació de les confluències on s'assenten nuclis urbans; la millora de la funcionalitat hidràulica i ambiental del tram alt del Francolí, des del Pont Vell de Montblanc fins a la confluència amb el riu d'Anguera i la recuperació dels boscos de ribera, sobretot pel que fa a les zones del tram alt i mitjà del riu Francolí, afectats per explotacions agrícoles o forestals o bé per alteracions morfològiques.

Tot i així, en els darrers anys s'ha treballat en la millora ecològica del riu, mitjançant projectes de recuperació de la vegetació de ribera. Un d'aquests projectes és el que s'ha realitzat a la zona de la Sallida, prop de la confluència entre el Francolí i l'Anguera; el projecte contempla a més, la creació d'un itinerari de natura i l'eliminació de la presa existent per guanyar superfície d'aigües lliures i afavorir la capacitat d'autodepuració de les aigües.

Actualment es troba en fase de projecte una actuació finançada per l'ACA i promoguda per l'Ajuntament de Montblanc amb l'objectiu de recuperar diversos trams de ribera del curs del Francolí. A Montblanc és previst actuar a l'àrea del Pont Vell, amb la recuperació de la morfologia natural de la llera i la restauració de les comunitats de ribera pròpies d'aquesta zona.

#### **4.3. BIODIVERSITAT**

La diversitat i el bon estat de conservació dels hàbitats forestals i rupícules del municipi de Montblanc, així com la seva situació biogeogràfica, afavoreixen l'existència d'elements de flora i fauna de gran interès.

L'alternança de petits bosquetons enmig d'un territori eminentment agrícola afavoreix les espècies multihabitat i la biodiversitat. Alhora permeten la dispersió de les espècies més forestals utilitzant aquestes illes boscoses com a passeres (*stepping stones*) per connectar els espais naturals de la



comarca.

Aquest fet és especialment rellevant en un territori travessat per infraestructures que comporten un efecte barrera rellevant pel que fa a la connectivitat biològica. Així doncs l'estructura en mosaic de la plana de la Conca ajuda a mantenir la biodiversitat i afavoreix la connectivitat ecològica en un territori afectat per la fragmentació.

Menys coneguda o divulgada és la riquesa en elements d'interès geològic, que també cal citar i, que ha donat lloc a la inclusió d'algunes zones de les altres parts del terme en l'Inventari d'Espais d'Interès Geològic de Catalunya (IEIG): Pedrera d'Alcover i Esculls de la Riba.

#### 4.3.1. Fauna

Les espècies més significatives que trobem al terme municipal de Montblanc i en general a la Conca de Barberà i al PNIN de Poblet (Muntanyes de Prades) es poden classificar segons a la família a la que pertanyen.

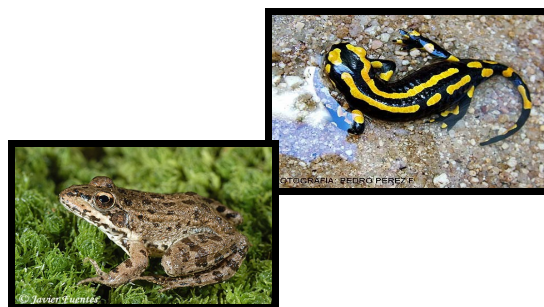
Entre els peixos les espècies més destacades són:

- El barb de cua roja (*Barbus haasi*)
- El barb de l'ebre (*Barbus graellsii*)
- El bagre (*Leuciscus cephalus*)
- La madrilla (*Chondrostoma toxostoma*)
- La truita autòctona (*Salmo trutta fario*)
- L'anguila (*Anguilla anguilla*)



En amfibis i rèptils:

- La salamandra (*Salamandra salamandra*)
- El tòtil (*Alytes obstetricans*)
- La serp de vidre (*Anguis fragilis*)
- La granota verda (*Rana perezi*)
- La reineta (*Hyla meridionalis*)
- El gripau corredor (*Bufo calamita*)
- L'escurçó ibèric (*Vipera latasti*)



Entres les aus hi ha més varietat segons a l'altura a la que ens trobem, ja que com ja hem dit el terme municipal de Montblanc es disposa dels 300 m fins als 1000:

Per exemple, en ambients rupícules podem trobar:

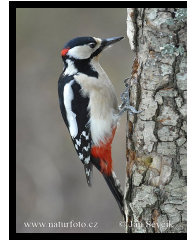
- L'àguila daurada (*Aquila chrysaetos*)
- L'àguila perdiuera (*Hieraetus fasciatus*)
- El falcó pelegrí (*Falco peregrinus*)
- El corb (*Corvus corax*)





En ambients forestals:

- El pica-soques blau (*Sitta europaea*)
- El picot garser gros (*Dendrocopos major*)



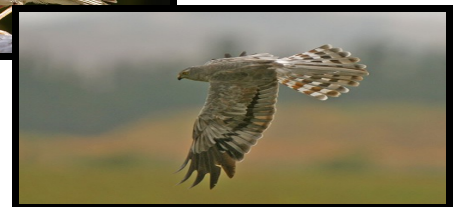
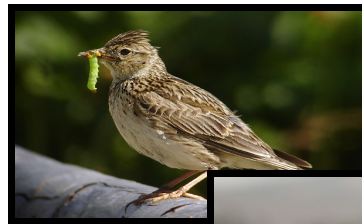
En ambients de ribera dominen:

- La merla d'aigua (*Cinclus cinclus*)
- El blauet (*Alcedo atthis*)
- El rossinyol (*Luscinia megarhynchos*)



En ambients arbustius i oberts:

- La perdiu (*Alectoris rufa*)
- La cogullada (*Galerida sp.*)
- El bitxac (*Saxicola torquata*)
- L'alosa (*Alauda arvensis*)
- L'esparver cendrós (*Circus pygargus*)



I en ambients antròpics i agrícoles:

- El pardal comú (*Passer domesticus*)
- La garsa (*Pica pica*)
- L'estornell vulgar (*Sturnus vulgaris*)
- La puput (*Upupa epops*)



Finalment entre els mamífers podem trobar:

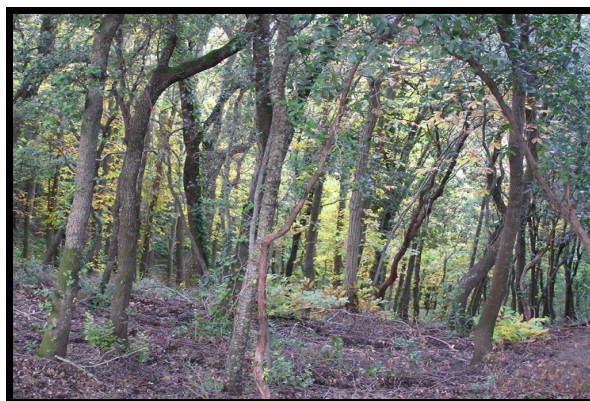
- L'esquirol (*Sciurus vulgaris*)
- El toixó (*Meles meles*)
- El gat salvatge (*Felis sylvestris*)
- La guineu (*Vulpes vulpes*)
- La geneta (*Genetta genetta*)
- El porc senglar (*Sus scrofa*)



També hi ha presència d'algunes espècies invasores com és el cas del cranc americà (*Procambarus clarkii*), que ha envaït els rius de moltes regions dels Països Catalans. Es tracta d'una espècie de creixement ràpid, amb una elevada capacitat reproductora i una dieta molt variada (tant pot menjar plantes com petits animals). La seva fisiologia el fa molt resistent a nivells baixos d'oxigen i nivells alts de contaminació de l'aigua.

#### 4.3.2. Vegetació

Segons la vegetació potencial, que és aquella més ben adaptada a les característiques climatològiques, edàfiques i hidrològiques del ecosistema, el terme municipal de Montblanc es troba situat bàsicament entre tres dominis: el de l'alzinar litoral (*Quercetum ilicis galloprovinciale*) a la part baixa de la zona corresponent a les Muntanyes de Prades i al vessant obac de la Serra de Miramar, el de l'alzinar muntanyenc (*Quercetum mediterraneo-montanum*) a les Muntanyes de Prades per damunt dels 750 m, i el del carrascar (*Quercetum rotundifoliae*) a la resta del municipi. A les obagues de la capçalera de la Vall podria arribar a penetrar el domini de la roureda de roure de fulla petita o roure valencià (*Violo-Quercetum fagineae*), mentre que pel fons de la vall del Francolí s'endinsaria el de la màquia litoral (*Querco-Lentiscetum*).



**Fig.8. Alzinar litoral**  
**Font: Google imatges**

Però també es pot fer una classificació de la vegetació més acurada i classificar-la en tres grans àrees, corresponents a les unitats fisiogràfiques que integren el municipi: la plana o cubeta de la Conca, les Muntanyes de Prades i la Serra de Miramar.

A la plana, el paisatge està format per un mosaic de conreus diversos de secà (vinya, cereals,...) a les parts baixes, on s'alternen bosquets de pi blanc (*Pinus halepensis*) amb brolles de romaní i bruc d'hivern amb bufalaga tinctòria (*Erico-Thymelaeetum tinctoriae*). En alguns talussos adjacents a les lleres dels cursos fluvials, com ara a la zona de la Sallida, es troben fragments de màquia litoral, brolles de romaní, bruc d'hivern i esteperola (*Anthyllido-Cistetum clusii*).



**Fig.9 Bufalària tinctòria**  
(*Erico-Thymelaeetum tinctoriae*)

Al peu dels vessants de les Muntanyes de Prades que delimiten el municipi pel sud-oest predomina un mosaic de pineda de pi blanc, garrigues (*Quercetum cocciferae*) i brolles (de romaní i bruc d'hivern amb bufalaga tinctòria, a les zones de substrat calcari o d'estepes i bruc boal –*Cisto-Sarothamnetum catalaunici*-, en sòl desenvolupats sobre substrats àcids: esquistes, diorites,...), amb una presència més o menys important d'alzines (*Quercus ilex* subsp. *ilex*). Però és a les obagues de la Vall on es conserven les millors masses d'alzinar litoral a la part baixa i alzinar muntanyenc a l'alta, mentre que a la capçalera del barranc alternen pinedes de pi roig (*Pinus sylvestris*) i de pinassa (*Pinus nigra* subsp. *Salzmannii*) amb boscos mixtos de roures i pins i fins i tot rouredes de roure valencià. A les parts més altes del massís, i depenent del substrat (calcari o silícic) s'hi troba un mosaic de pinedes de pi roig, pinassa i en algun cas pinastre (*Pinus pinaster*), barrejat amb clapes d'alzinar muntanyenc.



**Fig. 10. Bruc d'hivern**  
(*Erica multiflora*)



**Fig. 11. Bruc boal** (*Erica arborea*)

Al vessant nord –que és el que mira cap a la Conca- de la Serra de Miramar, molt afectat pels incendis forestals –com la part baixa de les Muntanyes de Prades entre Rojalons, Rojals i el Pinetell-, alternen brolles de romaní i bruc d'hivern amb bufalaga tinctòria, però també amb esteperola, i fins i tot estepes i bruc boal, garrigues i clapes de pineda de pi blanc.





**Fig. 12. Esteperola (*Cistus clusii*)**



**Fig. 13. Estepa blanca (*Cistus albidus*)**

La vegetació de ribera, restringida pràcticament a les vores del riu Francolí i dels altres cursos d'aigua més o menys permanents (Anguera, Brugent,...), estaria representada per un mosaic de fragments de salzedà de sarga (*Saponario- Salicetum purpureae*), pollancre (*Populus alba*), albereda (*Vinco-Populetum albae*), omeda (*Lithospermo- Ulmetum minoris*) i comunitats de degradació del bosc de ribera com la bardissa (*Rubo-Corietum*) o l'esbarzer (*Rubus ulmifolius*). No s'han de descuidar el canyissars i els bogars.



**Fig. 14. Fulla d'om (*Ulmus minor*), amb la seva forma tan característica**



**Fig. 15. Bova (*Typha angustifolia*)**

Per acabar amb l'apartat de vegetació citaré algunes espècies d'interès, algunes d'elles considerades endemismes exclusius del nord-est ibèric com per exemple la campaneta gran (*Campanula speciosa*), la centàurea linifòlia (*Centaurea linifolia*), l'eriçó (*Erinacea anthyllis*), el ruac (*Ononis tridentata*), el timó d'Aragó (*Teucrium aragonense* = *T. polium* subsp. *Aragonense*), la verònica de fulles retallades (*Veronica tenuifolia* = *V. austriaca* subsp. *Tenuifolia*) i el xuclamel de roca (*Lonicera pyrenaica*).

## **5. SISTEMES DE GESTIÓ**

La Regidoria de Medi ambient, Agricultura i Camins no té serveis tècnics adscrits. En l'organigrama municipal aquesta regidoria té atribuïdes les competències sobre medi natural i sobre la recollida d'escombraries que es gestiona de forma externa. Altres aspectes amb incidència ambiental com el soroll o el clavegueram s'atribueixen al *Centre d'Història Natural* i a *Aigües de Montblanc*, respectivament, mentre que el control ambiental de les activitats econòmiques es realitza amb assessorament tècnic de personal extern.

La manca d'infraestructura tècnica de l'àrea de medi ambient contrasta amb l'equip tècnic adscrit a l'àrea d'urbanisme (cinc tècnics superiors o mitjans) i la de turisme, amb un cap d'àrea, un tècnic i dues persones com a informadores turístiques.

Dins del pressupost destinat a l'àrea de medi ambient es contemplen les despeses destinades al servei de recollida de deixalles domèstiques i deixalleries (que es gestionen des del Consell comarcal); les despeses d'enjardinament, les de manteniment i conservació d'àrees de lleure en sòl no urbanitzable i les inversions en agricultura i medi natural en general, inclòs el manteniment de camins.

Per una altra banda, l'Ajuntament de Montblanc ha adoptat uns criteris generals d'ambientalització i bones pràctiques en la gestió municipal amb l'adhesió a la Carta d'Aalborg, acordada pel Ple de l'Ajuntament en sessió ordinària celebrada el 28 de maig de 2004. Aquests criteris es recullen en l'Agenda 21.

### **5.1. L'AGENDA 21**

L'Agenda 21 és un programa global d'acció, aprovat per la Conferència de les Nacions Unides sobre Medi Ambient i Desenvolupament a Rio de Janeiro (1992), per aturar i invertir els efectes de la degradació ambiental i per promoure el desenvolupament sostenible.

L'Agenda 21 integra els temes ambientals, econòmics, socials i culturals, així com la qualitat de vida de la població local i demana, implícitament, la participació ciutadana.

El capítol 28 d'aquesta, invita a tots els municipis i les autoritats locals d'arreu del món a redactar i executar plans d'acció per al desenvolupament sostenible en el marc del seu àmbit territorial, en col·laboració amb tots els sectors de la comunitat local.

En l'àmbit europeu, l'any 1994 se celebrà, a Aalborg (Dinamarca), la I Conferència Europea de Ciutats i Pobles per a la sostenibilitat i es consensuà un document conegut com a Carta d'Aalborg, a partir del qual s'adquireix el compromís d'adequar les polítiques municipals al desenvolupament sostenible. Com a eina, es proposa la realització de Plans d'Acció Local cap a la Sostenibilitat – PALS– a partir dels quals s'hauran d'impulsar els processos d'Agenda 21 Local.

La Carta d'Aalborg, ha estat el detonant d'un procés on les entitats locals han pres la iniciativa per a promoure la integració del desenvolupament econòmic i social i la protecció del medi ambient. A Catalunya, més de 200 municipis l'han subscrit i un bon nombre han iniciat passos per a l'adopció de l'Agenda 21 Local, entre ells Montblanc que s'ha aollit al Programa de suport impulsat per la Diputació de Tarragona.

Tant la Carta d'Aalborg, com els successius documents de consens aprovats en les conferències internacionals que van seguir a aquesta primera (Lisboa, 1996; Hannover, 2000; Johannesburg, 2002) reafirmen el paper de l'administració local com a principal dinamitzadora del procés d'Agenda 21 i reconeixen que, per assolir l'èxit en les iniciatives, es requereix el compromís de l'autoritat local en la seva totalitat.

Paral·lelament al reconeixement del paper de l'autoritat municipal, l'Agenda 21 local estableix el protagonisme dels ciutadans i la participació de la comunitat local en el procés esdevé un element clau per garantir l'evolució cap a la sostenibilitat. Per tant, el procés d'Agenda 21 ha d'incorporar mecanismes de cooperació amb els agents socials i econòmics, garantia de l'accés a la informació de tota la ciutadania i elements de sensibilització de tot el públic en general.

El procés d'Agenda 21, segons la metodologia comunament acceptada i adoptada també per la Diputació de Tarragona en el seu programa de suport a la sostenibilitat local, s'inicia amb la realització d'una diagnosi que permeti el coneixement de la situació actual, aportant aquella informació, tan objectiva com subjectiva, que sigui rellevant per a detectar els problemes i les oportunitats del municipi. Ha d'incorporar una anàlisi dels punts forts, els punts febles, i de les possibilitats per a la minimització dels problemes i la potenciació de les oportunitats.

La diagnosi és el pas previ necessari però no suficient per abordar el procés cap a la sostenibilitat. Una vegada diagnosticada la situació del municipi és necessari elaborar un Pla d'Acció Local cap a la Sostenibilitat (PALS), que inclogui les línies estratègiques, els programes i les accions concretes a implementar per avançar cap al desenvolupament sostenible.

En el marc d'aquest programa, la Diputació de Tarragona, amb participació de l'Ajuntament de Montblanc, va contractar l'empresa ARDA Gestió i Estudis Ambientals SLL per a la realització de la diagnosi i el Pla d'Acció amb la intenció de donar a l'ajuntament els elements de coneixement necessaris perquè pugui desenvolupar d'una manera programada la seva política envers la sostenibilitat.

## **5.2. FLUXOS D'AIGÜES: ABASTAMENT, CONSUM I SANEJAMENT**

### **5.2.1. Abastament i consum**

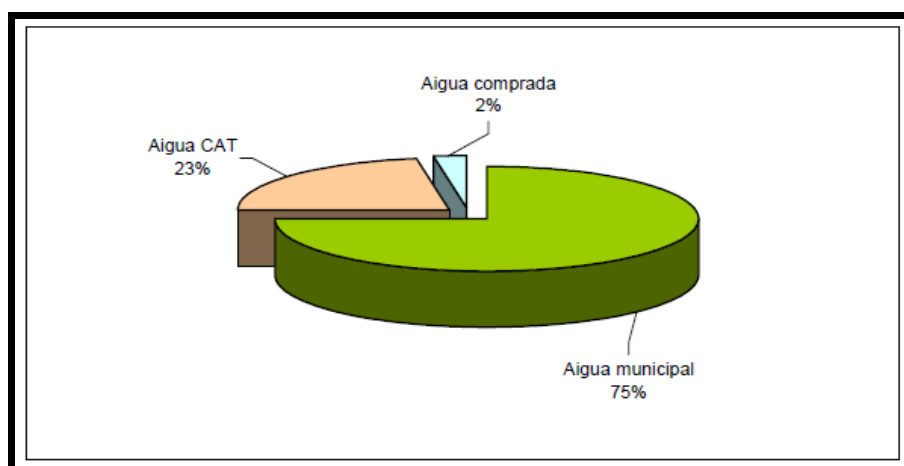
El servei de subministrament d'aigua potable és prestat per l'Ajuntament de Montblanc, mitjançant la companyia de capital públic Aigües de Montblanc SL. La xarxa pública s'abasta d'aigua superficial i subterrània a partir de diferents punts de subministrament. Els punts més importants són:

- El Barranc de la Vall, captació d'aigua superficial i principal punt d'abastament del municipi, amb un 30% de les aportacions. Recull l'aigua superficial de les Muntanyes de Prades.
- Les Fonts de Mas d'en Llort, captació d'aigües superficials de diverses fonts que suposa el 13 % de les aportacions.
- El pou de la Zona esportiva II, de 107 m de profunditat i posat en funcionament al 1995. Aporta el 9% de l'aigua captada.

- El pou de l'Estret de la Vall, de 150 m de profunditat i posat en funcionament l'any 1981 (6%).

Un altre subministrament d'aigua del municipi de Montblanc és l'aigua de l'Ebre, aportada pel Consorci d'Aigües de Tarragona (CAT), amb un 23% de les aportacions. Es disposa d'una dotació de 202.032 m<sup>3</sup> (dada de febrer 2008) i una reserva de 491.366 m<sup>3</sup>.

Així doncs, les principals fonts de subministrament provenen en primer lloc de l'aigua municipal, seguida de l'aigua del CAT i complementàriament l'aigua comprada a captacions particulars.



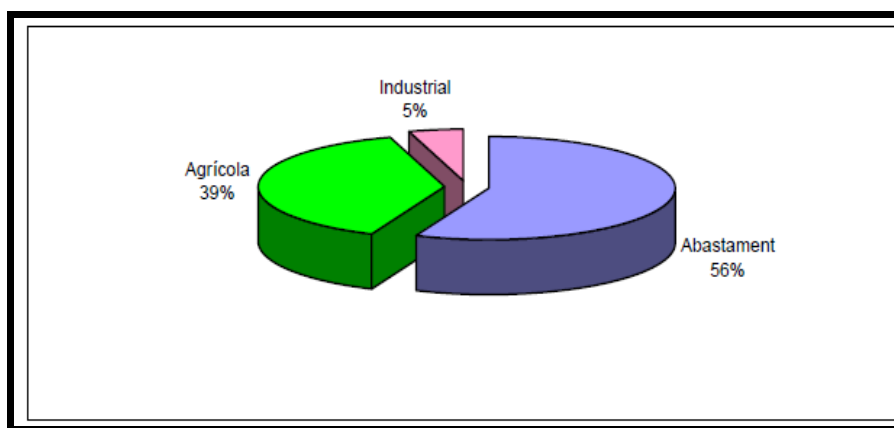
**Fig. 16. Distribució percentual de les aportacions**  
**Font: el-laboració pròpia a partir de les dades d'Aigües de Montblanc**

L'aigua extreta de les diferents fonts de proveïment s'emmagatzema en els següents dipòsits, des d'on es distribueix a la vila de Montblanc i a la Guàrdia dels Prats:

- Dipòsit camí del Reboll, amb una capacitat de 250 m<sup>3</sup>. Emmagatzema l'aigua de les captacions de la Pasquala.
- Dipòsit de la Canal, amb una capacitat de 496 m<sup>3</sup>, que emmagatzema l'aigua procedent, de les Fonts de Mas d'en Llord i dels pous de la Zona esportiva II, Horta de Vinyols i Magrinyà. Està connectat amb el dipòsit camí del Reboll.
- Dipòsit de Ribes, amb una capacitat de 100 m<sup>3</sup>. Emmagatzema l'aigua de la font de Ribes, del Mas de Ponet i del barranc de la Vall, del pou Estret de la Vall i del pou Camí de la Coma .
- Dipòsit de la Vall, amb una capacitat de 400m<sup>3</sup>. Emmagatzema l'aigua procedent del dipòsit de Ribes

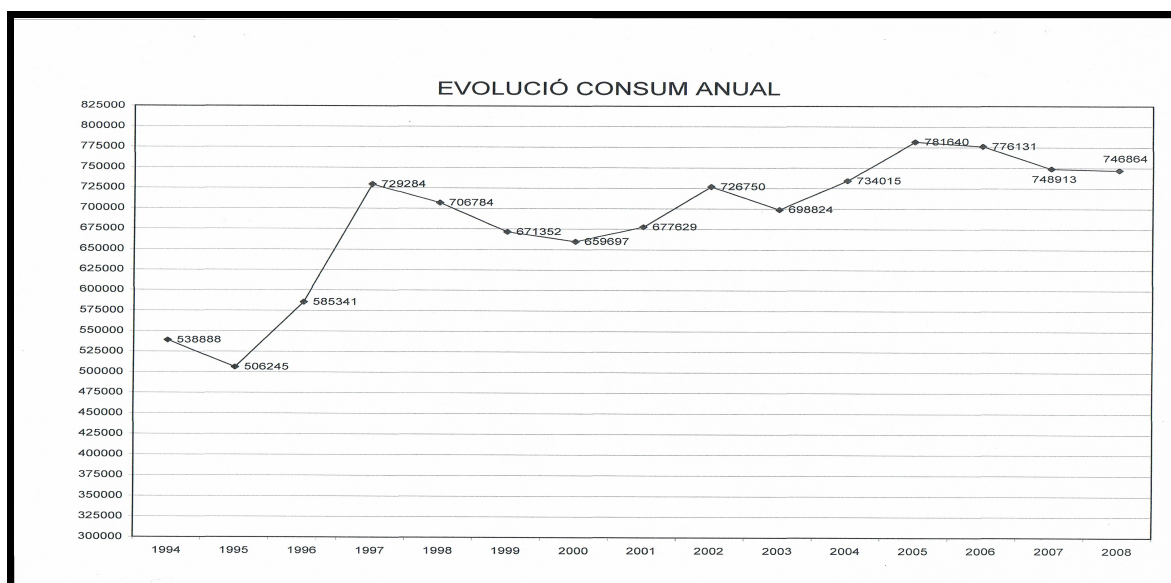
La xarxa hídrica descrita fins ara abasteix el nucli de Montblanc i la pedania de La Guàrdia, que és la única de les pedanies que està connectada a la xarxa municipal. La resta de pedanies disposen de captacions pròpies, tot i que estan gestionades per Aigües de Montblanc (Prenafeta, Pinatell i Rojals).

Pel que fa als usos de l'aigua a Montblanc, la majoria es destina a l'abastament públic, amb prop del 56% de l'aigua concedida. L'altra gran part de les concessions es destinen a ús agrícola (39%) i finalment un 5% del volum concedit te un ús industrial.



**Fig. 17. Usos de l'aigua**  
**Font: El-laboració pròpia a partir de les dades d'Aigües de Montblanc**

Per una altra banda i com es pot observar en el següent gràfic, el consum d'aigües ha augmentat molt en els últims anys. L'aigua subministrada a partir de la xarxa pública de proveïment es xifra en uns 748.000 m<sup>3</sup>/any l'any 2007, xifra obtinguda dels comptadors existents a les captacions i als dipòsits reguladors. Aquest valor correspon a una dotació de 300 litres/habitant/dia. L'any 2006 a Catalunya l'aigua captada per als sistemes públics de proveïment, segons dades de l'Institut d'Estadística de Catalunya, equivalia a una dotació de 227 l/hab/dia. És a dir, Montblanc consumeix per sobre de la mitjana catalana i el consum augmenta.



**Fig. 18. Gràfic que mostra el consum total d'aigües a Montblanc anualment, des de 1994 a 2008**  
**Font: Aigües de Montblanc**

En general els recursos locals abasten la demanda. En el període analitzat no s'ha produït cap període de insatisfacció de les necessitats i la combinació dels recursos propis i de l'aigua del CAT ofereixen una elevada garantia al sistema.

S'han produït puntualment problemes d'abastament a Lilla, sent necessària l'aportació d'aigua en cisternes. Aquesta manca s'ha resolt amb la construcció d'un nou dipòsit i conscienciació en el



consum.

Pel que fa a la qualitat de les aigües d'abastament de Montblanc, aquestes presenten una bona qualitat físicoquímica i bacteriològica. El control del nivell de clor residual es realitza als dipòsits d'abastament per personal propi d'Aigües de Montblanc. El municipi de Montblanc s'abasta a partir de dos tipus d'aigües diferents, aigües de "muntanya", que són bicarbonatades i aigües dels pous que també són bicarbonatades, però amb més sulfats. En general, els dos tipus d'aigües presenten concentracions elevades en cations de calci i de magnesi per sobre a les recomanades. En general, les aigües són molt dures però de bona qualitat; presenten valors baixos de nitrats, nitrats i amoni.

### 5.2.2. Sanejament

L'estació depuradora d'aigües residuals (EDAR) de Montblanc va entrar en funcionament al 2005 i abasta el nucli de Montblanc. Tot i que la població servida és teòricament la total del municipi, les pedanies no estan connectades a aquest sistema de sanejament.

L'EDAR de Montblanc està dissenyada per servir una població de 25.585 habitants equivalent a una capacitat de tractament de 2.756 m<sup>3</sup>/dia.

El procés de tractament s'inicia amb un dipòsit d'homogeneïtzació per a la regulació de cabals i càrregues i es continua amb un tractament biològic amb eliminació de nitrogen, mitjançant canal d'oxidació. Els fangs resultants del procés de depuració, es tracten fent un espessiment per gravetat i deshidratació centrífuga. El sistema es completa amb 2 quilòmetres de col·lectors.

L'efluent de la depuradora compleix els requisits per als abocament provinents d'instal·lacions de tractament d'aigües residuals definits en la Directiva 91/2711 i recollides en el Pla de Sanejament de Catalunya. Els rendiments assolits per l'EDAR són per terme mig del 93% per la DBO<sub>5</sub>, 92% per la DQO i 97% per la MES.

		Valor normatiu	Efluent		
			Valor promig	Valor màxim	Valor mínim
DBO <sub>5</sub>	concentració (mg/l O <sub>2</sub> )	25	9	24	3
	% reducció	70-90%	93%	99%	83%
DQO	concentració (mg/l O <sub>2</sub> )	125	36	77	15
	% reducció	75%	92%	96%	84%
MES	concentració (mg/l)	35- 60	6	18	2
	% reducció	70 -90%	97%	99%	92%

*Fig. 19. Característiques físico-químiques de l'efluent de l'EDAR*  
*Font: Estació Depuradora d'Aigües Residuals de Montblanc*

El medi receptor és el riu Francolí, el qual es troba inclòs en el llistat de les zones sensibles, corresponents a les conques internes de Catalunya declarades per l'ACA en aplicació dels criteris fixats per la Directiva 91/271/CEE. Per aquest motiu també cal tenir en compte el contingut de fòsfor i nitrogen en l'efluent. En el període en que s'ha disposat de dades, el valor mig de N total en l'efluent abocat és de 13 mg/l, amb una valor màxim de 40 i un valor mínim de 5. Pel que fa al fòsfor, només es controla des de l'any 2008 i en els sis primers mesos d'aquest any la concentració

mitjana de P total en l'efluent ha estat de 7,7 mg/l.

La gestió dels sistemes de sanejament d'aigües residuals i el control i la inspecció són competència del Consell Comarcal de la Conca de Barberà en virtut del conveni de col·laboració signat amb l'ACA el 1 de febrer de 2007. Així doncs, el CC gestiona l'EDAR de Montblanc.

Pel que fa a les aigües residuals d'origen industrial, les indústries amb majors consums d'aigua, aboquen directament les aigües residuals a la llera pública ja que disposen d'EDAR pròpia i de la corresponent autorització atorgada per l'ACA. Les dades de les que s'ha disposat, són les següents:

Titular	Volum abocat (m <sup>3</sup> /any)	Sistema abocament/tractament autoritzat
KADEM MONTBLANC SL	4160	Abocament a llera (Francolí) després de tractament amb EDAR pròpia.
SAIN GOBAIN MONTBLANC	4800	Abocament a llera (Francolí) després de tractament amb EDAR pròpia.
FRAPE BEHR, SA	18391	Abocament a llera (Francolí) després de tractament amb EDAR pròpia.
SINTERIZADOS MONTBLANC	5620	Abocament a llera per infiltració després de fossa sèptica.

*Fig. 20. Abocaments d'aigües residuals industrials*  
*Font: Consell comarcal*

### 5.3. RESIDUS

L'Ajuntament de Montblanc, igual que la resta de 21 municipis de la comarca, ha delegat la competència en la gestió dels residus al Consell comarcal de la Conca de Barberà que, mitjançant un conveni subscrit amb la totalitat dels Ajuntaments de la comarca presta el servei de forma comuna. La gestió de residus des del Consell comarcal es fa de forma íntegra, és a dir, que abraça les diferents fraccions i les actuacions de recollida, tractament, construcció i gestió d'instal·lacions i activitats d'educació i sensibilització ambiental.

Així doncs, el servei de recollida de residus municipals a Montblanc comprèn la recollida del rebuig i de les diverses fraccions recollides selectivament: matèria orgànica, vidre, envasos i paper i cartró. També hi ha un servei de recollida de voluminosos, de paper i cartró comercial i una deixalleria.

El servei és ben valorat en general a excepció de les pedanies, on la freqüència de recollida és escassa i no s'acaba d'ajustar a la població. En general, es fa èmfasi en la conscienciació de la població pel que fa al bon ús dels diferents sistemes i es troba a faltar campanyes d'abast més general, més contínues i que facin més incidència en els beneficis del reciclatge.

### 5.3.1. Producció i gestió de residus

La producció de Residus Sòlids Urbans (RSU) a Montblanc va ser de 3.986 t l'any 2007, la qual cosa representa una taxa de producció per habitant de 1,60 kg/hab./dia segons les dades de l'any 2007, similar a la mitjana de Catalunya el mateix any (1,65). Aquesta taxa ha tingut un increment del 25% en els darrers cinc anys, havent passat dels 1,28 kg per habitant i dia l'any 2003 als 1,60 l'any 2007. En el següent gràfic es mostra l'evolució en la generació de RSU a Montblanc:

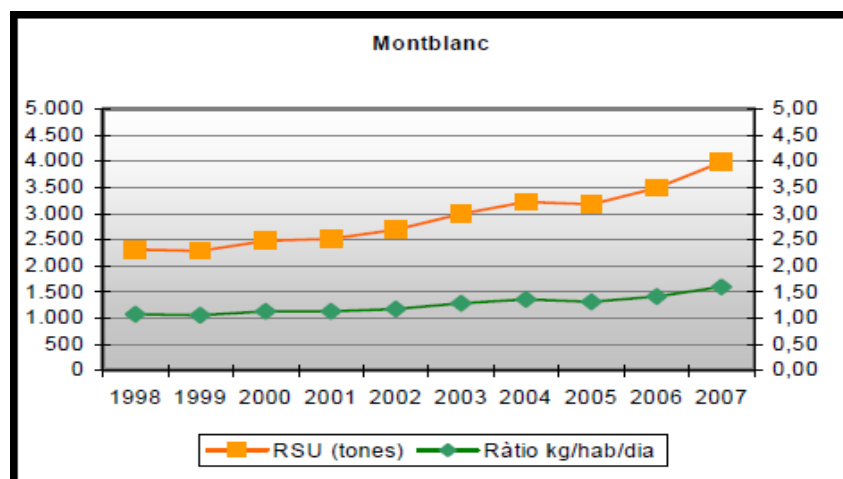


Fig. 21. Evolució en la generació de RSU (1998-2007)

Font: elaboració pròpia a partir de les dades de l'Agència de Residus de Catalunya i de l'IDESCAT

De les prop de 4.000 t generades, més de la meitat tenen com a destí la deposició controlada al Centre Comarcal de Tractament de Residus situat a l'Espluga de Francolí. Així, malgrat que la taxa de recollida selectiva també augmenta, l'increment en la generació de brossa fa que no disminueixi la quantitat de rebuig amb destí a l'abocador.

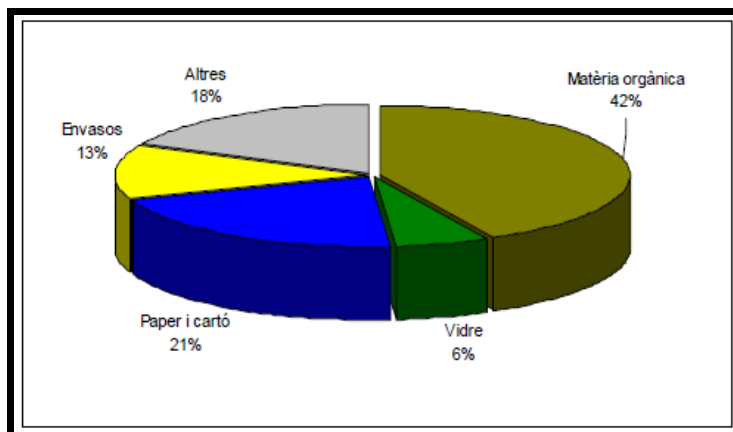
El percentatge de recollida selectiva, és a dir de la proporció en pes dels residus que es recullen selectivament, s'ha anat incrementant progressivament des de la implantació dels primers contenidors de vidre fa vint anys, fins arribar al 46% actual, en que es recullen selectivament vidre, paper i cartró, envasos, matèria orgànica, piles, medicaments i altres fraccions en deixalleria. El 54% restant constitueixen la brossa que es diposita als contenidors de rebuig.

Això significa que prop de la meitat dels residus urbans que es generen a Montblanc es recullen a través dels diferents sistemes implantats per a separar les diferents fraccions (contenidors de recollida selectiva, deixalleria, recollides porta a porta, contenidors de voluminosos), possibilitant així la seva valorització.

La taxa de recollida selectiva és similar a la mitjana de la comarca (43,7%) i superior a la de Catalunya (33,7%). Tanmateix, encara no s'assoleixen les taxes de recuperació que es fixen en el Pla per a la Gestió dels residus municipals de Catalunya per a l'any 2012.

Per una altra banda, el rebuig es recull mitjançant els contenidors de vorera o soterrats. La taxa mitjana d'habitants per contenidor a la comarca, segons dades del Consell comarcal, és de 37,4 contenidors per 1000 habitants.

El Pla d'Acció per a la gestió dels residus municipals de la comarca de la Conca de Barberà, elaborat pel Consell Comarcal, suposa la següent composició de la bossa d'escombraries per Montblanc, municipi que qualifica com a urbà: 42% matèria orgànica, 21% paper/cartró, 6% vidre, 13% envasos lleugers i 18% altres.



**Fig. 22. Composició de la bossa a Montblanc (2008)**  
**Font: Consell comarcal**

Segons les dades de l'Agència de Residus, una de les característiques en l'evolució de la bossa urbana és l'increment de la fracció "altres" en la que s'inclouen un ampli ventall de residus com els electrònics, voluminosos i andròmines de diversa naturalesa, tèxtils sanitaris, etc.

En els darrers anys, el percentatge de residus recollits separatament en fraccions respecte el total de residus urbans recollits ha anat augmentant progressivament. Montblanc ha tingut una taxa de reciclatge lleugerament per sobre de la de la comarca ja que en aquesta població és on s'han implantat abans els diferents sistemes.

A banda de les fraccions vidre, paper/cartró i envasos que es recullen mitjançant els contenidors de les àrees d'aportació, recollides porta a porta i aportacions a la deixalleria, hi ha un percentatge molt variable d'altres fraccions recollides selectivament:

- Voluminosos (mobles i estris), recollits pel sistema de caixes mòbils que és prestat de forma gratuïta per als usuaris.
- Piles, en contenidors específics distribuïts per diversos establiments del municipi, recollits amb destí a PILAGEST, al Pont de Vilomara i Rocafort, única empresa concessionària a Catalunya per a la gestió d'aquest residu especial.
- Medicaments, sotmesos al sistema específic de recollida de residus sanitaris.
- Tèxtils.
- Restes de poda i jardineria.

### **5.3.2. El Centre de Tractament de residus**

El Centre de Tractament de Residus de la Conca de Barberà, ubicat al terme municipal de l'Espluga de Francolí, va entrar en funcionament l'any 2004. Fins aquell moment, els residus generats al municipi (i a tota la comarca) es tractaven mitjançant incineració a la planta incineradora de SIRUSA a Tarragona que amb l'increment de la població a l'època estival superava la seva capacitat de tractament.

Així doncs, el Consell Comarcal de la Conca de Barberà va formular una sol·licitud per a la implantació del projecte d'un dipòsit controlat i planta de compostatge, formulada en el tràmit d'autorització ambiental, que va ser tramitada per l'Oficina de Gestió Ambiental Unificada de la Delegació Territorial del Departament de Medi Ambient a Tarragona.

Així doncs, el Centre de Tractament de Residus de la Conca de Barberà integra les següents instal·lacions:

- Un dipòsit controlat, per a la deposició de rebuig, amb una capacitat en la seva primera fase de 59.606 m<sup>3</sup>.
- Una planta de compostatge, per al tractament de la matèria orgànica mitjançant el sistema de piles voltejades, amb una capacitat de 7.000 t/any de fracció orgànica.
- Una planta de tractament de lixiviats, per la depuració dels líquids generats mitjançant evaporació, amb una capacitat de 3.650 m<sup>3</sup>/any.
- Un sistema de tractament de gasos, mitjançant pous de captació que conduiran el biogàs a una torxa, amb una capacitat de fins a 100 Nm<sup>3</sup>/h.
- Una deixalleria, per la recollida selectiva dels residus que no disposen de recollida domiciliària o contenidors específics al carrer.
- Una aula d'educació ambiental.

El Centre de tractament evita l'exportació de residus amb els conseqüents costos de transport i possibilita la valorització de la fracció orgànica al comptar amb una planta de compostatge. L'actual repte de la instal·lació és la reducció del rebuig mitjançant el pre-tractament de la fracció que no es recull selectivament, per allargar la vida útil del dipòsit i l'optimització de la capacitat de la planta de compostatge.

### **5.3.3. Tipologia de residus**

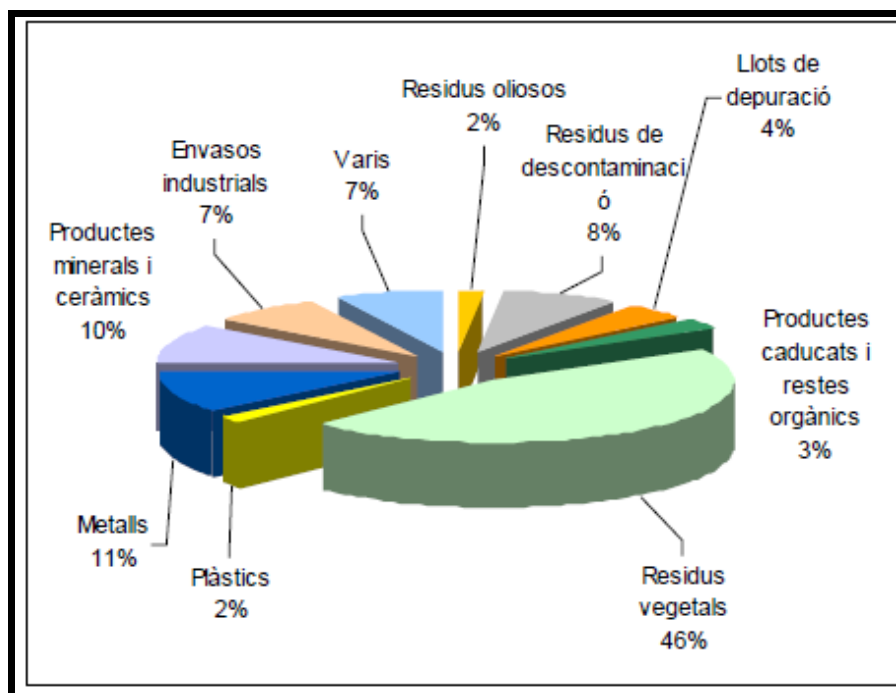
#### **5.3.3.1. Residus industrials**

S'entén per residu industrial el produït per les activitats que per legislació estan obligades a responsabilitzar-se de la seva correcta gestió i tractament pels mitjans reglamentaris, diferenciats dels circuits dels residus municipals. Afecta a les activitats dels sectors primari i secundari, mentre que queda exclòs el sector terciari, la qual cosa no els eximeix de tractar de forma adequada els residus especials que puguin generar.

Montblanc és el primer productor de residus industrials de la comarca, concentrant una tercera part de la generació de residus amb gestió industrial. El 70% dels residus industrials generats es concentren en els sectors de la transformació de metalls i de la transformació de paper i cartró.

Segons les dades de l'ARC l'any 2005 són 33 les empreses inscrites al Registre de productors de residus industrials. El nombre d'empreses que s'estima que haurien de fer la declaració és d'unes 40 (segons el cens d'activitats), de manera que estan inscrites més d'un 80% de les indústries.

Aproximadament, la meitat del residus industrials produïts a Montblanc anualment des de 1994 són residus vegetals (44,3 - 54,0%). L'any 2005, altres fraccions importants, però sense tan pes específic són els metalls (10,9%) i els productes minerals i ceràmics (10,2%). El tercer grup de residus declarats amb pes específic són residus que provenen de la descontaminació (7,66%), dels envasos industrials (7,3%) i residus varis (7,2%). Els llots de depuració representen el 4,3% dels residus declarats. La resta de fraccions representen un percentatge inferior al 3%: productes caducats (2,9%), plàstics (1,7%), residus oliosos (1,6%), pintures, tintes, colorants i líquids residuals amb metalls (0,4%) i dissolvents i residus líquids orgànics (0,1%).



*Fig. 23. Caracterització dels residus industrials a Montblanc  
Font: Agència de Residus de Catalunya*

Gairebé la totalitat dels residus industrials produïts (el 79,59%) es tracta, mitjançant valorització externa, des de 1999. El 8,46% del total de residus declarats reben un tractament fisicoquímic i biològic, el 9,66% es dipositen controladament en abocador i el 1,98% restant s'incinera.

### **5.3.3.2. Residus de la construcció**

La gestió de les runes i els residus de la construcció ve regulat a Catalunya pel Decret 201/1994, de 26 de juliol, regulador dels enderrocs i altres residus de la construcció, modificat pel Decret 161/2001, de 12 de juny. Així mateix, el 28 de juny de 2001 es va aprovar el Programa de Gestió dels Residus de la Construcció a Catalunya per al període 2001-2006, que va ser revisat l'11 de juliol de 2005.

L'objectiu d'aquestes disposicions normatives és assolir una gestió ambientalment correcta d'aquests tipus de residus i una de les obligacions que s'estableixen és de disposar a nivell municipal d'una ordenança reguladora a l'efecte.

El municipi de Montblanc no disposa d'instal·lacions legalitzades i adaptades per a la gestió de les runes i residus de la construcció, mancança compartida per tota la comarca. De moment aquest tipus de residus es dipositen de forma més o menys controlada en l'antic abocador de residus municipals que no reuneix les condicions establertes en la normativa reguladora dels dipòsits controlats. L'abocament hi és permès mentre no es doni una solució a nivell comarcal, solució que actualment es troba en fase d'estudi.

Cal dir en aquest punt que l'abocament incontrolat de runes ha estat citat com un dels factors detectats d'impactes ambientals i paisatgístic en les sessions de participació ciutadana.

### **5.3.3.3. Residus agrícoles i ramaders**

A Montblanc hi ha censades una vintena d'explotacions ramaderes. La destinació natural i més immediata per a les dejeccions ramaderes és l'aplicació als sòls agrícoles, atès que constitueix en la major part dels casos, un instrument per al manteniment i l'increment del contingut de matèria orgànica del sòl i de la seva fertilitat. Quan el ramader no disposa de prou superfície agrícola per a absorbir la càrrega de nutrients és quan ha de recórrer a sistemes d'emmagatzematge o a una gestió externa. Majoritàriament, la gestió actual d'aquests residus és l'aplicació en sòls agrícoles.

## **5.4. AIRE I CONTAMINACIÓ**

En el mapa de vulnerabilitat i capacitat de l'atmosfera a Catalunya, el municipi de Montblanc es troba qualificat amb una vulnerabilitat nul·la i una capacitat alta per a SO<sub>2</sub> i moderada per PST. Això vol dir, en primer lloc, que el risc d'exposició de la població i dels espais d'interès natural als contaminants atmosfèrics és baix i, en segon lloc, que el terme municipal ofereix unes condicions moderadament favorables (poder de dispersió del medi moderat) per a l'establiment de nous focus emissors.

La implantació de la planta del Grup *Saint Gobain* a Montblanc l'any 1998, dedicada a la fabricació d'ampolles de vidre, va generar expectatives en relació a com podien afectar les seves emissions a la qualitat de l'aire al municipi. A resultat de la declaració d'impacte ambiental, l'empresa adquireix el compromís de fer un seguiment de l'evolució en la qualitat de l'aire a l'entorn per tal d'avaluar la repercussió d'aquest focus emissor.

Fruit d'aquest compromís, s'estableixen dues estacions manuals de mesura dels nivells d'immissió de partícules, una a l'Espluga de Francolí i una altra a Montblanc (piscines), homologades per la Xarxa de Vigilància i Previsió de la Contaminació Atmosfèrica de Catalunya (XVPCA) i gestionades pel CERAM (Centre d'Estudis i Recursos Ambientals del Migjorn de Catalunya).

Durant el seu període de funcionament, des de 1998, no ha enregistrat cap nivell de contaminació que superi els valors límits anuals legislats (veure fig. 24). El nombre de superacions del valor mitjà diari de 150 µg/m<sup>3</sup> és petit, produint-se la superació com a molt tres dies a l'any, principalment a la primavera i a l'estiu.

Any	Mitjana anual		Percentil 95		Nº sup valor mitjà diari (150 µg/m <sup>3</sup> )
	Valor mesurat	Límit	Valor mesurat	Límit	
1997	61	150	112	300	1
1998	49	150	92	300	3
1999	54	150	98	300	1
2000	52	150	100	300	1
2001	55	150	94	300	0
2002	55	150	122	300	1
2003	62	150	100	300	3
2004	51	150	96	300	0
2005	50	--	89	--	--
2006	60	--	117	--	--
2007	58	--	108	--	--
2008	43	--	68	--	--

**Fig. 24. Mesura de la concentració de PST a l'estació de les piscines de Montblanc. Font: CERAM**

Ara bé, cal tenir en compte que amb l'entrada en vigor del Reial Decret 1073/2002, al gener del 2005, ha quedat derogat el contaminant "partícules en suspensió total (PST)" que és el que es mesura en aquesta estació i, per tant, no hi ha límit legal de referència. En les estacions automàtiques de la XVPCA s'han donat de baixa bona part dels mesuraments de PST per substituir-lo pel paràmetre de les partícules en suspensió de diàmetre inferior a 10 micres (PM10).

Un dels elements de l'avaluació de la qualitat de l'aire, requerit per la nova legislació, és la delimitació de "Zones de Qualitat de l'aire ZQA" que poden definir-se com zones homogènies pel que fa a la tipologia de fonts emissores i condicions de dispersió, per a les quals s'estableixen uns objectius de qualitat. Montblanc es situa a la ZQA "Terres de Ponent".

Per una altra banda no cal descuidar el trànsit per les carreteres i vies urbanes del municipi, que és de bon tros el principal generador d'emissions de monòxid de carboni i dels compostos orgànics volàtils en un 60%-75%, sent el sector industrial el responsable de la resta de quantitat emesa. Les emissions de NOx d'origen industrial s'han estimat de l'ordre de les 250 t/any, segons les dades de l'EPER CAT. Cal tenir en compte que les emissions serien superiors a les estimades si en algun moment s'hagués utilitzat fueloil enlloc de gas natural com a combustible en els processos



industrials (hi ha indústries que tenen aquest combustible per a ús alternatiu en cas de talls en el subministrament de gas natural).

Pel que fa a les emissions de SO<sub>2</sub>, el consum domèstic podria contribuir de forma important si es confirma la hipòtesi de la convivència del gas natural i el gasoil, com a combustibles, en la proporció del 50%.

Sector		Emissió de contaminants (tones)					
		SO <sub>x</sub>	NO <sub>x</sub>	CO	PST	COV	CH <sub>4</sub>
Industrial	tones	12,56	152,39*	31,12	36,89	11,46	0,69
	%	26%	27%	3%	43%	7%	16%
Domèstic	tones	19,31	4,67	5,49	0,35	0,83	0,55
	%	52%	1%	1%	0%	1%	13%
Serveis <sup>1</sup>	tones	17,31	4,19	4,92	0,31	0,75	0,52
	%	35%	1%	1%	0%	0%	12%
Transport	tones	0,00	405,51	913,52	47,92	141,31	2,52
	%	0%	72%	96%	56%	92%	59%
<b>Total</b>	<b>tones</b>	<b>49,18</b>	<b>566,77</b>	<b>955,05</b>	<b>85,46</b>	<b>154,35</b>	<b>4,28</b>

Fig. 25. Aproximació a les emissions globals de contaminants al municipi  
Font: Estudi ARDA

A més, els càlculs realitzats per ARDA estimen en 60.527 les tones de CO<sub>2</sub> que s'emeten anualment a l'atmosfera des de Montblanc, que representen una contribució de 8.878 kg per habitant i any, valor que es troba per sobre de la mitjana dels municipis de la seva dimensió. Això s'explica pel pes de la indústria, responsable de la gran majoria d'emissions, i del trànsit. Hem de recordar que per Montblanc hi passen vies tan importants com la AP-2, la N-240 i la C-14 amb una IMD (Intensitat Mitjana Diària de vehicles ) de 13.225, 6.039 i 11.327, respectivament.

#### 5.4.1. Soroll

La llei 16/2002 de protecció contra la contaminació acústica recull els criteris establerts per la Unió Europea en el Llibre verd de la lluita contra el soroll i els principis de la regulació continguda al projecte de directriu del parlament europeu sobre avaluació i gestió del soroll ambiental. Aquesta llei, que ha de ser adoptada pels ajuntaments mitjançant una ordenança, també incideix en l'elaboració de mapes de capacitat acústica municipal. La finalitat d'aquests mapes és definir els nivells d'immissió a les zones urbanes i si s'escau, a les zones del medi natural, mitjançant l'establiment de les zones de sensibilitat acústica que determinen els objectius de qualitat.

Posteriorment a l'aprovació de la Llei 16/2002, s'ha desenvolupat la normativa estatal sobre soroll, que té caràcter bàsic. A l'espera de l'aprovació del reglament que desenvolupi la llei 16/2002, que es troba en fase d'avantprojecte, el Departament de Medi Ambient ha editat un document de criteris que harmonitza ambdues normatives. Així, sobre les categories de sensibilitat acústica que estableix la llei 16/2002 (alta, moderada i baixa) el reglament del Reial Decret 1367/2007 incorpora una zonificació per usos:

Usos del sòl
<b>ZONA DE SENSIBILITAT ACÚSTICA ALTA (A)</b>
(A1) Espais d'interès natural i altres
(A2) Predomini del sòl d'ús sanitari, docent i cultural
(A3) Habitatges situats al medi rural
(A4) Predomini del sòl d'ús residencial
<b>ZONA DE SENSIBILITAT ACÚSTICA MODERADA (B)</b>
(B1) Coexistència de sòl d'ús residencial amb activitats i/o infraestructures de transport existents
(B2) Predomini del sòl d'ús terciari diferent a (C1)
<b>ZONA DE SENSIBILITAT ACÚSTICA BAIXA (C)</b>
(C1) Recreatius i d'espectacles
(C2) Predomini de sòl d'ús industrial
(C3) Sectors del territori afectats per sistemes generals d'infraestructures de transport, o altres equipaments públics que els reclamin

*Fig. 26. Subclassificació de la zonificació acústica en funció dels usos del sòl*  
*Font: Direcció General de Qualitat Ambiental de Catalunya*

Aquestes zones s'estableixen segons els següents paràmetres mesurats en dBA:

Zona de sensibilitat	Dia i vespre (LAr en dBA)	Nit (LAr en dBA)
A	60	50
B	65	55
C	70	60

*Fig. 27. Valors límits d'immissió*  
*Font: Direcció General de Qualitat Ambiental de Catalunya*

El cadastre acústic realitzat per a l'Ajuntament de Montblanc dona un nivell de soroll de 71 dBA en el tram del carrer Muralla de Santa Tecla entre Aguiló i Casal. Aquest valor supera el límit d'immissió per a zones de capacitat acústica baixa (70 dBA) que la legislació reserva únicament per zones de predomini industrial o properes a infraestructures de caràcter general.

Per una altra banda, el polígon industrial Lluís Companys, que es troba en contacte amb zona urbana d'ús residencial, ha provocat molèsties per soroll derivades de l'activitat industrial. Segons l'estudi acústic realitzat per a la principal empresa que ocupa aquest polígon, els nivells d'immissió en el perímetre de l'activitat superen els corresponents a les mesures del cadastre acústic que corresponen a una zona de sensibilitat acústica moderada. D'altra banda aquest estudi acústic es va realitzar l'any 2005 i es van aplicar uns valors d'atenció transitoris que en aquest moment ja no són vigents.

## 6. RISC AMBIENTAL

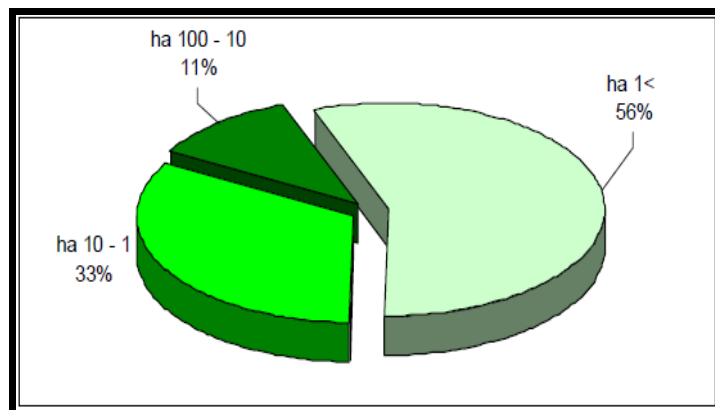
### 6.1. INCENDIS FORETALS

El risc d'incendi forestal és una situació que es dona per la conjunció de característiques intrínseques al règim climàtic mediterrani i la pressió antròpica sobre el territori.

Pel que fa al risc, les formacions forestals que cobreixen els relleus dels vessants de les Muntanyes de Prades i de la Serra de Miramar estan considerats de risc alt o molt alt, segons la cartografia del Departament de Medi Ambient i Habitatge realitzada a partir dels models d'inflamabilitat i combustible desenvolupats pel CREAM (Centre Recerca Ecològic i Aplicacions Forestals). Les bosquines de la zona de predomini agrícola del municipi també tenen un risc d'incendi alt o molt alt.

Tanmateix, malgrat el risc intrínsec, la vulnerabilitat als incendis forestals és proporcional a la incidència de l'activitat humana, tal i com ho mostren les estadístiques dels incendis ocorreguts a Montblanc en els darrers anys.

Des de l'any 1968, s'han declarat a Montblanc un total de 131 incendis forestals que han cremat un total de 2968 ha. Han estat doncs, nombrosos incendis però generalment de poca afectació superficial, tal i com s'aprecia al gràfic següent.



*Fig. 28. Superfície cremada per estrats. 1968-2007*

*Font: Elaboració pròpia a partir de les dades del Departament de Medi Ambient i Habitatge*

L'estat de conservació dels boscos ha estat esmentat reiteradament com un factor de risc important d'incendi forestal. L'anàlisi de l'estadística d'incendis, però, mostra com aquests s'han originat majoritàriament en zones més properes als nuclis habitats.

Tanmateix, les masses forestals contínues sí que són un factor a tenir en compte en la propagació dels incendis, no detectant-se una unanimitat de criteris ni de percepcions envers el tractament preventiu més adequat.

En atenció a l'aplicació de la normativa vigent respecte als factors a tenir en compte en la prevenció d'incendis, al terme de Montblanc cal considerar algunes zones de risc tant des del punt de vista de ser un factor de risc per a l'inici de l'incendi com de disposar dels mitjans de protecció

adients en cas de propagar-se un incendi: és el cas d'alguns nuclis d'habitatges situats al costat de la carretera de Rojals, masos, establiments de turisme rural, línies elèctriques que travessen el municipi, vies de comunicació i àrees recreatives en zones forestals.

El terme de Montblanc comprèn una de les àrees incloses en perímetres de protecció prioritària contra incendis forestals. Els Perímetres de Protecció Prioritària (PPP) estan inclosos en les 30 zones d'alt risc d'incendi forestal que el Servei de Prevenció d'Incendis Forestals de la Generalitat de Catalunya ha delimitat en el territori català. Aquestes zones inclouen les unitats geomorfològiques amb característiques forestals homogènies on el risc d'incendi amenaça greument l'equilibri ecològic i la seguretat de les persones i béns. En el cas de Montblanc, el sector sud-oest del terme està inclòs en el PPP "Muntanyes de Prades-Bosc de Poblet".

## **6.2. INUNDACIONS**

El Municipi de Montblanc es travessat pels cursos principals del Francolí i Anguera. Existeixen també cursos de menor entitat, barrancs i rases en tot el terme com per exemple el barranc Regina o Riuot que travessa el nucli històric de Montblanc i el barranc de la Pasquala que es situa al extrem sud del nucli urbà.

El riu Francolí presenta, tal i com s'ha dit anteriorment, una elevada variabilitat interanual en el seu cabal tal i com és característic del règim mediterrani. Històricament s'han patit avingudes que han tingut algunes conseqüències catastròfiques. Les més importants van ser l'avinguda de 1874 (Santa Tecla), la de 1930 (Sant Lluç) i l'avinguda de 1994 inferior a les anteriors. Les tres avingudes es poden estimar orientativament com avingudes de 500, 100 i 50 anys de període de retorn, respectivament. Els majors danys corresponen a l'avinguda de 1874 amb 8 morts, 11 cases destruïdes, dos ponts dels ferrocarrils també destruïts i afeccions a molins.

El Pla Especial d'Emergències per inundacions a Catalunya (INUNCAT) considera Montblanc com un municipi dins una zona de risc mig d'ocurrència d'avingudes, per al qual es determina la obligatorietat d'elaborar un Pla d'Actuació Municipal.

L'ordenació urbana i la ubicació de determinades activitats en l'espai fluvial han de tenir en compte la delimitació de les zones inundables per diferents períodes de retorn que s'han de determinar mitjançant estudis hidràulics i geomorfològics.

La perillositat dels torrents de la Pasquala i de la Regina està en part controlada per l'actual estat de les conques drenants que, malgrat que presenten zones de pendents fortes, estan recobertes de bosc dens i presenten un intens abancament que minimitza l'escolament i redueix la perillositat de les riuades. En cas de alteracions de la coberta per incendis la perillositat d'aquestes avingudes augmentaria.

D'altra banda caldria evitar la urbanització de terrenys drenants cap el barranc Regina o Riuot ja aquest fet suposarà també un increment de la perillositat de les riuades que al augmentar el cabal podrien fer que la canalització arribés a ésser insuficient. Les obres del nou de col·lector de pluges han estat molt positives per a reduir les petites inundacions relacionades amb l'evacuació d'aigües pluvials.

### **6.3. RISC INDUSTRIAL**

Al terme municipal de Montblanc no hi ha cap activitat sotmesa a la reglamentació d'accidents majors. Si que es compta amb algunes activitats industrials que manipulen o emmagatzemen substàncies que comporten perills ambientals en cas de fuites o vessaments accidentals, però en general es tracta de dipòsits de combustible, aeris o subterranis, bidons de substàncies químiques, etc.

El règim de control ambiental al qual estan sotmeses aquestes activitats pels propis plans de riscos laborals de les indústries comporta la comprovació periòdica de les mesures preventives per fer front al risc de contaminació.

D'altra banda, el trànsit de mercaderies perilloses per l'Autopista AP-2 supera el flux a partir del qual es considera necessari elaborar un Pla Especial d'Emergències per accidents en el transport de mercaderies perilloses per carretera i ferrocarril de Catalunya (TRANSCAT).

### **6.4. ALTRES RISCOS**

Els municipis que s'abasteixen totalment o parcial de l'aigua de l'Ebre estan obligats a redactar un Pla d'emergència específic per garantir el subministrament d'aigua de boca i de reg amb totes les garanties en cas de declarar-se un episodi de risc de contaminació al riu associat a les tasques de descontaminació de l'embassament de Flix.

### **6.5. SISTEMES D'EMERGÈNCIA I PROTECCIÓ CIVIL**

Els plans de protecció civil són eines de planificació que estableixen el funcionament i l'organització dels recursos humans i materials per donar resposta a situacions d'emergència. Els plans de protecció civil referits a riscos concrets que requereixen d'una metodologia científica específica per a la seva avaluació són anomenats plans de protecció civil especials. Els municipis en que s'hagin d'aplicar aquests plans especials estan obligats a elaborar un pla d'actuació per donar resposta a aquest risc concret a nivell municipal.

A Montblanc són d'aplicació diversos plans especials de protecció civil que cal desenvolupar mitjançant l'elaboració d'un Pla d'Actuació Municipal. D'entre els plans especials de protecció civil vigents a Catalunya, a Montblanc són aplicables el d'emergències per incendis (INFOCAT), el de transport de mercaderies perilloses (TRANSCAT), el d'emergències per inundacions (INUNCAT) i el d'emergència per nevades (NEUCAT). Tots aquests plans han estat tinguts en compte en el Pla de Protecció Civil redactat per a l'Ajuntament de Montblanc l'any 2003.

El Pla de Protecció Civil estableix els protocols d'actuació en les diverses casuístiques relacionades amb les situacions de risc, reconeixen les circumstàncies específiques de les pedanies i altres assentaments aïllats. A banda dels protocols d'actuació en situacions declarades de risc, el pla també estableix una sèrie d'activitats preventives i de manteniment.

## 7. VALORACIÓ

El municipi de Montblanc és un territori amb una gran diversitat, afavorida per una situació a cavall entre la plana i la muntanya, una població dinàmica, una economia que presenta una bona taxa de diversificació i l'existència d'una intensa vida associativa. Alhora, el nucli antic de Montblanc és un element de gran valor patrimonial que dóna al municipi una personalitat única indiscutible.

Paral·lelament, s'han detectat una sèrie de punts febles, entre les quals cal destacar la dependència laboral d'unes poques grans empreses i un creixement "en taca d'oli" amb poca uniformitat urbanística. D'altra banda, els plans sectorials i territorials supramunicipals atorguen a Montblanc un paper important com a nus logístic i de comunicacions, paper que s'està concretant en la creació de noves infraestructures no sempre en harmonia amb la imatge del Montblanc medieval que es vol potenciar des del punt de vista turístic o del Montblanc rural i natural de les pedanies.

El gran repte per al futur de Montblanc és ser capaç de relacionar les tres cares d'una mateixa realitat:

- La capital de comarca, amb una posició estratègica entre el Camp de Tarragona i les terres de Lleida, centre de serveis i d'oportunitats per al desenvolupament social i econòmic.
- La vila medieval que vol conservar i revaloritzar el seu patrimoni arquitectònic i cultural tant per als propis montblanquins com per a la seva projecció a l'exterior.
- El Montblanc de les pedanies i l'entorn natural i agrícola, on prevalen els valors ecològics i paisatgístics i la qualitat de vida.

Així doncs s'han d'aportar elements que potenciïn aquells aspectes que fan compatibles aquests tres punts i que minimitzin les incompatibilitats. A continuació, es desenvolupen les conclusions més rellevants de la diagnosi que permeten establir uns objectius estratègics preliminars, en la línia del que s'ha exposat:

Primer, la situació geogràfica de Montblanc, entre Prades i Miramar i la vall i plana agrícola del Francolí, que li otorguen una gran diversitat de condicions des del punt de vista geogràfic que es tradueixen en les diferents tipologies dels assentaments humans, amb pobles o llogarets de muntanya o nuclis més rurals com Prenafeta, o la Guàrdia dels Prats. Les extensions forestals del terme comprenen elements de gran valor ecològic i paisatgístic, reconeguts per la seva inclusió en la xarxa d'espais naturals protegits (PEIN, Xarxa Natura 2000), però no sempre presents o vinculats en la imatge exterior que es projecta de Montblanc i en la detecció de les necessitats de la població que habita aquests espais. Al meu parer trobo que s'ha de potenciar la projecció turística de Montblanc amb una oferta més integradora, que inclogui l'espai natural i que no s'estructuri únicament sobre l'eix medieval. Continua pendent la declaració de l'espai "Muntanyes de Prades" com a parc natural, declaració que podria afavorir aquesta política de difusió dels valors i conservació.

Pel que fa als rius Francolí – Anguera, aquests cursos fluvials constitueixen corredors biològics valuosos tant a nivell local com regional. La morfologia ha condicionat l'ús del territori i ha provocat la concentració d'infraestructures precisament en l'espai de la plana agrícola d'aquests rius. Fins ara, l'estructura en mosaic de la plana de la Conca estricta ajuda a mantenir la

biodiversitat i afavoreix la connectivitat ecològica entre els espais naturals. Tanmateix, el territori està molt afectat per la fragmentació i les pressions existents posen en risc la funció connectora de l'espai fluvial. D'altra banda, l'estat ecològic global del sistema Francolí - Anguera és mediocre. La diversitat de factors que porten a l'avaluació negativa de l'estat global del riu Francolí condicionen l'efectivitat de les mesures que no es fan sota la perspectiva d'una planificació integral de l'espai fluvial i del territori que l'envolta. La gestió de l'activitat agrícola, tant la dels conreus que s'estenen al llarg de la plana com de les hortes que se situen més properes als eixos fluvials, juga un paper important en aquesta planificació.

Per una altra banda, el nucli històric de Montblanc, amb un valor patrimonial excepcional (és el testimoni de l'època de màxim esplendor de la vila (segles XII-XIV), ha estat objecte de mesures de rehabilitació urbanística i actualment s'està duent a terme un projecte, en el marc de la Llei de Barris amb el doble objectiu, de millorar la vida ciutadana, incorporant condicions de major accessibilitat i de pacificació del trànsit, i revitalitzar l'oferta comercial. La percepció és que, fins ara, malgrat les inversions realitzades en la recuperació d'elements arquitectònics com les muralles, no s'ha tingut cura de mantenir un paisatge urbà a l'alçada dels seus valors. Aquesta percepció s'accentua encara més en la resta de barris que s'han anat desenvolupant amb tipologies urbanístiques diverses; a més, l'existència de zones industrials en diverses zones al voltant del nucli, transmet una imatge de desordre i pèrdua de qualitat paisatgística que, segons la percepció ciutadana, arriba a desvirtuar la imatge de ciutat medieval que es vol potenciar.

La situació actual del nucli antic no es correspon a la seva vocació de centre històric i comercial amb predomini dels espais per a vianants. La dotació de zones verdes i espais lliures és escassa. Els montblanquins i montblanquines utilitzen de forma intensiva el vehicle privat en els seus desplaçaments urbans i malgrat l'existència d'aparcaments a menys de cinc minuts del centre de la vila, no evita la problemàtica de l'aparcament dins el nucli antic. Així, tot i que es reconeix en el nucli de Montblanc una dimensió apta per a ser recorregut a peu o amb altres mitjans alternatius com la bicicleta, aquestes opcions no acaben de consolidar-se. Un factor que pot influir és que fora del centre de Montblanc, hi ha un predomini dels teixits urbans gairebé exclusivament residencials amb densitats baixes, la qual cosa genera necessitats de desplaçaments cada cop més llargs cap al centre, on es concentra la major part d'oferta comercial.

El trànsit té efectes, no tan sols en l'ocupació de l'espai públic, sinó en la qualitat de l'aire i el soroll. Pel que fa al soroll, els problemes d'impacte acústic detectats es reparteixen en dos punts: al carrer Muralla de Santa Tecla, on els nivells elevats mesurats corresponen al trànsit i puntualment, en el polígon de l'Av. Lluís Companys, on conviuen zona industrial amb residencial.

El trànsit comparteix amb la indústria, en proporcions similars, les emissions d'alguns contaminants. Com ja s'ha dit, Montblanc disposa d'una estació de control de la qualitat de l'aire que mesura les partícules en suspensió totals. El paràmetre mesurat, però, no està adequat als canvis legislatius en matèria de contaminació atmosfèrica. Tampoc es mesuren altres paràmetres amb incidència a la zona com NOx. La contribució a l'efecte hivernacle de Montblanc és superior als municipis de la seva dimensió la qual cosa s'explica pel pes del sector industrial.

Un element important per aconseguir la complicitat dels agents econòmics i socials i de la ciutadania en general és una política adequada d'informació i sensibilització que utilitzi els mecanismes adients de consulta i participació.

Montblanc disposa d'un teixit associatiu ric i divers i així és reconegut per tots els estaments. Tanmateix, hi ha una manca de coordinació i participació en la sí de les entitats; l'elevada taxa d'associacionisme no va acompanyada d'una experiència participativa consolidada i l'interlocució de les diferents entitats i associacions amb el govern municipal és desigual.

Cal dir que la temàtica ambiental no ha estat fins aquest moment un element gaire present en el teixit associatiu; caldrà doncs incidir també en "l'ambientalització" del teixit associatiu com a forma per avançar cap a la sostenibilitat: informació, conscienciació...

Pel que fa a residus, el municipi, com el conjunt de la comarca, mostra unes bones taxes de comportament ambiental pel que fa a la recuperació d'aquests. Ara bé, les taxes de reciclatge no compensen l'increment progressiu en la generació de residus ja que els ratis de producció per habitant i dia van evolucionant a l'alça. Pel que fa la gestió de recursos hídrics, la combinació de recursos propis i de l'aigua procedent del CAT dona una elevada garantia al sistema de proveïment públic; ara bé, el compromís de consumir tota la dotació d'aigua del CAT pot comportar la desatenció als recursos propis.



## **8. LÍNIES ESTRATÈGIQUES**

**1. Posar en valor, amb l'adequada protecció, els valors naturals de la part montblanquina de Prades i Miramar conservant el caràcter de les pedanies de muntanya.**

### **1.1. Millora i manteniment del caràcter rural de les pedanies.**

- Regular les tipologies edificatòries als nuclis de les pedanies establint una normativa de regulació que garanteixi els trets característics de la seva fesomia en les noves construccions i rehabilitacions.
- Redactar un Pla de Millora Urbana o PERI, adequat a les característiques de cada pedania. Elaborar, segons les necessitats concretes de cada cas, un instrument de regulació urbanística a les pedanies que inclogui aspectes com: la promoció de la rehabilitació de cases abandonades, la dotació d'equipaments (local social, espai públic habilitat), millora de serveis com el clavegueram, etc.
- Solucionar la depuració de les aigües residuals a les pedanies. Completar la xarxa de clavegueram i col·lector i dissenyar en cada cas el sistema més adequat per depurar les aigües residuals de les pedanies: connexió al sistema de l'EDAR de Montblanc, depuradora verda, EDAR pròpia.

### **1.2. Prevenció i correcció d'impactes**

- Preveure la clausura de l'abocador provisional de runes amb l'objectiu de disminuir l'impacte de l'abocament incontrolat de residus. Redactar el projecte de clausura i restauració paisatgística de l'abocador provisional de runes i executar-lo quan s'hagin dut a terme les accions encaminades a donar una sortida ambientalment correcta a la gestió dels enderroc i residus de la construcció.
- Fer un seguiment de les obres de construcció de l'autovia A-27 i en especial del túnel de Lilla. Sol·licitar informació tècnica sobre l'impacte sobre la captació d'aigües de Lilla de l'excavació del nou túnel de Miramar i realitzar un seguiment de la captació. Fer un seguiment de les activitats d'extracció de terres i de les zones d'abocament.
- Protegir els recursos hídrics, la seva qualitat i el seu cicle natural mitjançant l'el·laboració d'un estudi que permeti establir el perímetre de protecció de les captacions d'aigua de subministrament, en especial a les captacions de l'Estret de la Vall. Implantar mesures físiques i de regulació de les activitats en el perímetre de protecció definit.

### **1.3. Promoció i valorització del patrimoni natural i paisatgístic**

- Divulgar les rutes culturals i els camins tradicionals i editar materials amb els principals punts d'interès. A Montblanc es troben senyalitzades diverses rutes d'interès natural i cultural a partir de la iniciativa de diversos estaments. És el cas de les rutes a peu i en bicicleta senyalitzades per Turisme de Catalunya, dels plafons informatius de la ruta del Císter, etc. D'altra banda es disposa d'un ric patrimoni natural (fonts, molins, paratges) poc integrat en l'oferta turística del municipi. Es proposa recopilar aquesta informació i posar-la a disposició dels visitants reals i potencials, complementant-la amb guies senzilles dels diferents punts d'interès i, en el cas de la pàgina web, inserint enllaços amb altres webs corporatius que promocionen aquestes rutes o penjant el propi material divulgatiu.
- Crear sinèrgies entre l'oferta cultural, comercial, d'allotjament i de restauració fent partíceps als comerciants de la difusió de les rutes i ofertes relacionades amb la valorització del patrimoni, especialment l'urbà: difonent la informació d'aquestes en els establiments comercials, incloent visites a establiments singulars, completant les rutes culturals amb tast de productes tradicionals, inserint publicitat dels comerços en els fulletons informatius, etc.
- Donar al paratge dels Boscos de Montblanc la màxima categoria de protecció urbanística amb l'objectiu de protegir la biodiversitat i el patrimoni natural i cultural del municipi. L'avantprojecte del Parc Natural de les Muntanyes de Prades proposa la delimitació d'un àmbit situat en el terme municipal de Montblanc com a Reserva Natural Parcial amb el nom de Boscos de Montblanc. A l'espera de la declaració del Parc Natural de les Muntanyes de Prades, la propera revisió del POUM ha de delimitar aquest àmbit com a sòl no urbanitzable d'especial protecció ecològica i paisatgística i elaborar una normativa que assegurí un tractament equivalent al que tindria si s'hagués formalitzat la declaració de la RNP.
- Promocionar l'ecoturisme establint línies d'ajut i de suport a la difusió de l'oferta turística vinculada a les activitats que es basen en l'aprofitament sostenible dels recursos naturals: turisme rural, caves amb producció ecològica, etc.

## **2. Abordar una planificació integral de l'espai fluvial del Francolí, conservar l'estructura en mosaic de la plana agrícola que l'envolta i afavorir les connexions biològiques a través d'aquests.**

### **2.1. Suport a l'activitat agrícola.**

- Contemplar la protecció del sòl agrícola en la normativa urbanística. El sòl agrícola contribueix de manera important al paisatge i al caràcter del municipi. És important que les normes urbanístiques reconeguin aquest paper incorporant la delimitació i les prescripcions necessàries perquè es mantingui aquest ús.

- Potenciar els productes locals i fomentar la producció agroalimentària ecològica, donant recolzament a les iniciatives existents. Col·laborar amb el sector de la pagesia per a la promoció dels productes locals i establir convenis de col·laboració amb la xarxa de comerç tradicional local i amb cooperatives de consumidors per a la promoció i venda d'aquests productes.

## **2.2. El riu com a corredor verd**

- Gestionar l'espai fluvial del Francolí/Anguera en base als treballs de Planificació de l'espai fluvial -PEF- redactats per l'ACA. El riu Francolí és un corredor biològic de primer ordre entre aquesta zona de la Depressió central i el Camp de Tarragona. La posta en marxa de les estacions depuradores d'aigües residuals urbanes en la seva conca alta és una realitat que, sens dubte, ha de millorar la qualitat de les aigües. Però per garantir la seva funció com a connector cal fer una gestió integral de l'espai fluvial d'àmbit supramunicipal.
- Delimitar acuradament la zona inundable del Francolí i l'Anguera i incorporar-la com a espai fluvial al planejament urbanístic municipal en base als pertinents estudis hidràulics, geomorfològics i ecològics, segons les definicions incorporades a la Llei d'Urbanisme: espai fluvial, sistema hídric i zona inundable; incorporar aquesta zonificació a la planificació urbanística i desenvolupar una regulació d'usos coherent.
- Potenciar actuacions de divulgació i aprofitament lúdic de l'espai fluvial més proper al nucli urbà com les de la Sallida. Amb aquest tipus d'actuació es promou fer del tram urbà del Francolí un parc fluvial que eviti la seva consideració com un espai marginal.
- Fer un control exhaustiu dels plans i projectes que afecten l'espai fluvial o les seves proximitats (parc logístic, etc) per garantir que es duen a terme amb els criteris adients.

## **2.3. Afavoriment de la connectivitat biològica.**

- Conservar l'estructura en mosaic de la plana agrícola. Aquesta estructura en mosaic s'ha manifestat com un dels principals factors que permeten la connectivitat ecològica a la zona. Aquesta acció depèn de l'Ajuntament a efectes de planificació i ordenació del territori i dels pagesos pel que fa a l'estructura i gestió de les finques.
- Dur a terme un estudi acurat dels passos de fauna a través de les infraestructures que travessen la plana. Analitzar les necessitats pel que fa a la mobilitat de la fauna a través de les principals infraestructures (autopista, carretera nacional, xarxa ferroviària convencional i d'alta velocitat) i elaborar una proposta de mesures correctores destinades a afavorir la connexió i a disminuir l'efecte “barrera”.

### **3. Millorar el centre i els barris de Montblanc per assolir un entorn de qualitat incidint en aquells aspectes que milloren la qualitat de vida dels montblanquins i montblanquines.**

#### **3.1. Integració paisatgística de la vila i les activitats en el seu entorn.**

- Donar un tractament per al passeig als vials que facin de "vora" del nucli urbà i permetin la continuïtat amb els camins tradicionals. Alguns dels carrers de l'oest del nucli de Montblanc connecten amb l'espai forestal dels vessants de les muntanyes de Prades. Alguns d'aquests carrers, a més són el punt de connexió amb camins d'interès com el de l'ermita de Sant Joan, Sant Josep, etc. Igualment, la part sud-oest del nucli permet la connexió amb el camí del molí de la Vall, etc. L'ordenació d'aquests carrers que "acaben" el nucli urbà ha de permetre una continuïtat amb els camins rurals tradicionals.
- Promoure l'adopció d'uns criteris d'ordenació comuns a nivell comarcal per articular la relació urbanisme-paisatge a l'estil d'una Carta del paisatge per mantenir i millorar la identitat i la qualitat paisatgística dels ambients rurals. El paisatge és un bé patrimonial que s'ha de conservar i un factor important de benestar i qualitat de vida. Tenint en compte que els eixos Vimbodí-Montblanc i Montblanc-Santa Coloma han de tenir un desenvolupament socioeconòmic important en els propers anys és el moment de fer una planificació per tal que el creixement i la instal·lació d'activitats i infraestructures es faci sense malmetre irreversiblement el paisatge. És en aquest sentit que cal adoptar uns criteris d'àmbit supramunicipal que regulin de forma homogènia les intervencions sobre el territori que afecten directament al paisatge. Aquests criteris poden recollir-se en un document o Carta del Paisatge que contingui disposicions d'obligat compliment i altres a nivell de recomanació.

#### **3.2. Millora de la mobilitat urbana i accessibilitat per a vianants.**

- Endegar una campanya de conscienciació sobre la incidència del vehicle privat en la qualitat de vida. Per facilitar un consens respecte a la pacificació del trànsit al centre amb els comerciants, es proposa dissenyar i promoure accions encaminades a conscienciar de la incidència de l'ús massiu dels vehicles motoritzats en aspectes de gran repercussió en la qualitat de vida a les ciutats i pobles, com són el soroll, la contaminació atmosfèrica, la pèrdua d'espai públic per a vianants, els problemes d'aparcament, etc. L'actuació es duria a terme amb la col·laboració dels comerciants que es volguessin adherir a la campanya i es podrien estudiar mesures com facilitar el lliurament a domicili, etc. Com acció puntual, es proposa que Montblanc s'adhereixi a la campanya europea del Dia sense Cotxes.
- Pacificació del trànsit en les zones escolars. Implementar mesures de pacificació del trànsit en les zones escolars i altres àrees amb confluència important d'infants i adolescents com, per exemple, les zones esportives. Aquestes mesures haurien de passar per la introducció d'elements de moderació de la velocitat: passos de vianants elevats, senyalització vertical, bandes rugoses, etc., la regulació de l'aparcament i la direccionalitat de la circulació, etc.
- Regular l'accés en vehicle al centre històric donant protagonisme al vianant en l'ús de l'espai públic. Implantar les mesures previstes en el Projecte d'Intervenció Integral del

centre històric de Montblanc relatives a la conversió de carrers del nucli antic en illes de vianants, eliminació de les zones d'aparcament al nucli antic (preveient una normativa específica per a la càrrega i descàrrega) i condicionant una xarxa d'aparcaments dissuasius a l'entorn del centre.

- Implantar progressivament mesures d'accessibilitat per persones amb mobilitat reduïda. Executar accions de supressió de barreres arquitectòniques al nucli antic. A partir d'aquí, incorporar a tots els nous projectes, tant d'equipaments públics com d'infraestructures viàries i carrers, mesures d'accessibilitat per a persones amb mobilitat reduïda (discapacitats físics, gent gran, cotxets infantils, etc.), aprofitant les obres de reforma i millora en el mateix sentit.
- Potenciar la implantació d'activitat comercial i de serveis fora del nucli històric. Facilitar, a través de la normativa urbanística, la instal·lació d'activitat comercial i de serveis als barris més allunyats del centre; tenir-ho en compte en les noves promocions afavorint tipologies edificatòries que ho permetin i afavoreixin.

### **3.3. Foment del transport públic**

- Potenciar les connexions en transport públic amb les poblacions mitjanes dins l'àmbit econòmic d'influència; un primer pas podria ser la integració tarifària. Instar de forma mancomunada a l'administració competent en la regulació d'aquests serveis per aconseguir un major servei en trajectes i freqüència per a les poblacions amb les quals es tenen relacions intenses de tipus laboral i econòmic, com és el cas de Valls o Reus.
- Realitzar un estudi amb el suport d'una empresa especialitzada de les necessitats de desplaçaments, la freqüència requerida i els trajectes més idonis per dissenyar una alternativa viable de transport públic entre Montblanc i els municipis propers amb una major relació comercial i de serveis.

### **3.4. Millora del paisatge urbà i l'espai públic**

- Continuar amb la dinamització comercial del centre. El plans de dinamització comercial pretenen avaluar quins són els potencials que té una zona comercial i per tant, dissenyar serveis i productes que li donin valor afegit, valorar els problemes i deficiències que té per trobar-hi solucions, etc. Aquesta acció s'enquadra en el programa de millora del paisatge urbà entenent que un comerç dinàmic és un element important alhora de prevenir la degradació en els barris, alhora que es promou una activitat econòmica de proximitat.
- Desenvolupar un programa per a la creació d'una xarxa de zones verdes i espais públic equipats. Montblanc té un dèficit manifest d'espais públics equipats, entesos com a zones verdes o espais habilitats amb mobiliari urbà, jocs infantils, etc. Cal tenir en compte que bona part del verd urbà, com el que s'estén al voltant de la muralla, compleix una funció estètica però no està equipat per a l'ús ciutadà.

### **3.5. Millora del coneixement i control de la qualitat de l'aire, en contaminants atmosfèrics i soroll**

- Adaptar el cadastre acústic a un mapa de zonificació segons els criteris que marca la legislació vigent i aplicar-lo al pla urbanístic i al disseny de l'espai urbà. A partir del cadastre acústic de que es disposa, elaborar un mapa de sensibilitat acústica segons les directrius de la normativa d'aplicació sobre la prevenció de la contaminació acústica. Aplicar els objectius de qualitat de les diferents zones de sensibilitat al pla urbanístic (usos admesos i ubicació de determinats equipaments i activitats) i en el disseny de l'espai urbà: tipus de paviment, barreres acústiques, etc.
- Preveure la revisió de l'estudi acústic de la zona industrial de l'Av. Lluís Companys en l'atorgament i revisió de llicències. Havent-se detectat algunes deficiències en l'estudi acústic d'una de les principals activitats d'aquesta zona industrial, sol·licitar una revisió de l'estudi i el compliment de les mesures d'immissió atribuïbles a una zona de sensibilitat acústica moderada en la revisió de la llicència ambiental atorgada. Preveure el compliment d'aquestes mesures en el cas de noves sol·licituds o ampliació de les activitats en aquesta zona industrial.
- Adequar l'estació de control de la qualitat de l'aire de Montblanc als nous requeriments legislatius i a les característiques de les emissions del municipi. Adequar l'estació de control manual existent a les piscines al nou paràmetre legislatiu en relació a les partícules de l'aire ambient: PM10 i a altres contaminants que actualment no es mesuren i que s'ha vist que també tenen una incidència important al municipi com els NOx.

## **4. Articular una xarxa de participació que consolidi un vincle funcional de consulta i fomenti la corresponsabilitat i la cooperació en el procés cap a la sostenibilitat ambiental, econòmica i social del municipi.**

### **4.1. Creació de mecanismes de consulta i participació.**

- Crear i dinamitzar l'òrgan de participació ciutadana que ha d'impulsar la implantació i desenvolupament de l'Agenda 21 local i dotar-lo de personalitat jurídica mitjançant l'aprovació d'un reglament que reguli el seu funcionament. Aquest ens, de caràcter permanent, ha de ser l'òrgan consultiu per a tot allò que afecti a la implantació del Pla d'Acció Local, alhora que ha de ser-ne el seu principal impulsor.
- Organitzar una jornada amb periodicitat semestral sobre el procés d'Agenda 21 local per tal d'efectuar el seguiment de les accions previstes.
- Crear mecanismes d'informació que permetin la participació de les entitats, veïns i sectors de la població més directament implicats en els projectes urbanístics que afectin al disseny de l'espai públic. Aquests mecanismes poden incloure tant la presentació dels projectes per part dels responsables dels mateixos, com la creació d'una comissió de seguiment durant la construcció amb participació veïnal.

## **4.2. Millora de la coordinació entre entitats i impuls a la corresponsabilitat**

- Adequar el Casal d'Entitats per tal de que pugui ser un instrument de contacte i coordinació entre les entitats del municipi.
- Crear una taula permanent d'entitats i integrar-la en un Institut Municipal d'Acció Cultural

## **4.3. Promoció de campanyes d'informació i sensibilització**

- Dissenyar mecanismes d'informació sobre els beneficis ambientals i les mesures d'estalvi de recursos a través dels canals existents. Crear espais estables de divulgació i sensibilització ambiental aprofitant els diferents canals de comunicació emprats habitualment: web municipal, webs d'entitats, actes públics organitzats per l'Ajuntament; butlletins d'informació periòdica, etc.
- Incloure en les campanyes de sensibilització informació concreta sobre el benefici ambiental i econòmic de la minimització i el reciclatge. Una part molt important de les campanyes de sensibilització, de vegades oblidada, és aportar la informació necessària per a una presa de decisions responsable. Per això es proposa incorporar aquest tipus d'informació als missatges que es difonguin en el marc d'aquestes campanyes.
- Estendre les campanyes porta a porta i buscar mecanismes de continuïtat en els missatges. Més enllà de les accions puntuals que es duen a terme coincidint amb noves pràctiques ambientals (per ex. implantació de fraccions recollides selectivament) es proposa l'impuls de mecanismes de sensibilització més dirigits, com les campanyes porta a porta i que representin una continuïtat en el missatge. Alguns exemples serien: etiquetes d'establiment col·laborador a les botigues acollides a sistemes de recollida de residus específics, sistemes d'avís als abonats amb consums d'aigua que superin la seva mitjana, inclusió dels centres d'ensenyament en el programa Escoles Verdes, etc.

## **5. Impulsar el procés cap a la sostenibilitat des de l'organització interna, la gestió de serveis vinculada als vectors ambientals i les iniciatives exemplificadores.**

### **5.1. Foment de l'ús eficient i protecció dels recursos hídrics propis**

- Actualitzar l'actual cens d'aprofitaments d'aigües en concessió amb l'objectiu de preservar l'abastament d'aigua, amb indicació de la localització exacta, el volum real aprofitat, el cabal concedit i l'ús de l'aigua captada; l'objectiu final es fer una avaluació dels recursos disponibles.
- Millorar les captacions de l'Estret de la Vall i de Mas de Ponet. En el cas del Pou de la Vall aforar el pou i analitzar la possible limitació que suposa la poca capacitat del dipòsit existent. Construir un nou dipòsit segons l'anàlisi anterior. En el Mas de Ponet reposar la canonada per recuperar la presa i captar una part del recurs de la Vall en una zona menys

exposada i amb millor garantia de qualitat.

- Reduir el risc d'inundabilitat dels edificis del marge esquerra del torrent de la Pasquala. Ampliar les secció de desguàs dels passos del barranc de la Pasquala sobre la carretera a Rojals i arranjar les motes i els murs de contenció del barranc entre Mas Foraster i la carretera a Rojals.

## **5.2. Impuls municipal a les bones pràctiques ambientals**

- Incorporar sistemes d'estalvi d'aigua en els edificis municipals existents i adoptar aquesta pràctica com a criteri a seguir en tots els nous projectes: airejadors en aixetes i dutxes en llocs de gran consum, reductors de cabal en cisternes d'inodor, sistemes de reg eficient, etc.
- Instal·lació de sistemes d'energia solar fotovoltaica a les escoles amb finalitats pedagògiques i demostratives. Els nous sistemes d'aprofitament de recursos energètics renovables compleixen, avui en dia, una doble funció: ser elements de producció d'energia sota criteris de responsabilitat ambiental i demostrar les aplicacions i possibilitats actuals d'aquestes tecnologies. Per això es proposa la instal·lació d'un sistema d'aquestes característiques a les escoles, on els alumnes en poden treure un aprofitament pedagògic. La integració dels centres d'Ensenyament a la xarxa d'Escoles Verdes promoguda pel Departament de Medi Ambient i Habitatge pot facilitar l'obtenció de suport tècnic i econòmic per aquest tipus d'iniciatives.
- Promoure la creació d'infraestructures adequades per a la correcta gestió dels residus de la construcció. En aplicació del programa de Gestió de Residus de la Construcció a Catalunya promoure la creació de les infraestructures adequades per a la correcta gestió dels residus de la construcció a la comarca, plantejant solucions alternatives als dipòsits controlats, com les plantes de reciclatge mòbils o semimòbils. La posta en marxa d'aquestes instal·lacions ha de permetre la clausura i restauració de l'abocador municipal de runes.

## **5.3. Adequació de l'organització i gestió municipals**

- Coordinar uns serveis municipals d'enginyeria i urbanisme per fer més eficient el control i seguiment dels projectes d'obra i instal·lacions. Montblanc és un municipi amb un pes industrial important i estant part dels serveis de control d'activitats delegades al consell comarcal, es considera necessari coordinar els serveis municipals d'enginyeria i urbanisme per tal de poder avaluar més correctament l'adequació de les activitats a requeriments que tenen una transcripció en l'ordenació urbanística. Aquesta coordinació es pot instrumentar mitjançant una comissió conjunta que es reuneixi periòdicament o establint un procediment administratiu que fixi els aspectes que han de ser informats per un o altre servei a l'hora de tramitar un projecte.



## **BIBLIOGRAFIA**

**Ajuntament de Montblanc:** "TEXT REFÓS Normes urbanístiques de la 1ª Revisió del Pla General d'Ordenació de Montblanc". Febrer de 2005.

**Ajuntament de Montblanc:** "Projecte d'Intervenció Integral al Centre Històric de Montblanc". 2007.

**ARDA. Gestió i estudis ambientals:** Document III: Pla d'Acció Ambiental per a la sostenibilitat

**Consell comarcal de la Conca de Barberà:** "Pla d'Activitats d'Educació Ambiental any 2008".

**Consell comarcal de la Conca de Barberà:** "Pla d'Acció per a la gestió dels residus municipals a la comarca de la Conca de Barberà". 2008-2011.

**Departament de Medi Ambient:** "Inventari faunístic del Paratge Natural d'Interès Nacional de la Vall del Monestir de Poblet, de la Reserva Natural de la Trinitat i de la Reserva Natural del Titllar". Centre d'Història Natural de la Conca de Barberà. 2000.

**Departament de Medi Ambient:** "Inventari d'espais d'interès geològic de Catalunya. Fitxes 301, 304, 306 i 359". Consulta en línia.

**Departament de Política Territorial i Obres Públiques:** "Pla Territorial del Camp de Tarragona".

**Departament de Política Territorial i Obres Públiques:** "Catàleg de Paisatge del Camp de Tarragona".

**Departament de Medi Ambient:** "Flora del Paratge Natural d'Interès Nacional de la Vall del Monestir de Poblet". Centre d'Història Natural de la Conca de Barberà. 2001.

**Domingo, M. (1992):** "Catàleg dels Ocells de la Conca de Barberà". *Aplec de Treballs*, 10: 85-116. Centre d'Història Natural de la Conca de Barberà. Montblanc.

**Folch, R. i Velasco, E. (1974):** "Dades cartogràfiques per a l'estudi de la vegetació de les Muntanyes de Prades". Separata del *volum de ponències i comunicacions de la XVIII Assemblea Intercomarcal d'Estudiosos*, Espluga de Francolí. Casal de l'Espluga de Francolí. Editorial Barcino. Barcelona.

**Intitució Catalana d'Història Natural, 2008.** Invertebrats que requereixen mesures de conservació a Catalunya [en línia]. Barcelona: Institució Catalana d'Història Natural.

**Instituto Tecnológico Geominero de España, Servei Geològic de Catalunya:** "Estudio de Avenidas en la Cuenca Alta del Río Francolí. Mapas de peligrosidad por inundación". Jordi Pujadas i Ferrer i Daniel Baretino Fraile. Juliol de 1991.

**Masalles, R. (1983):** "Flora i vegetació de la Conca de Barberà" *Arxius de la Secció de Ciències*, LXVIII: 199-221. Institut d'Estudis Catalans. Barcelona.

**Masalles, R. Mestres, J.M. i Pujadas, J. (1987):** "El paisatge vegetal de la Conca de Barberà".

**Masalles, R. i Pujadas, J. (1977):** “Introducció al paisatge vegetal de la Conca de Barberà”. Centre d’Història Natural de la Conca de Barberà. Montblanc.

**Servei d’Estudis de la Caixa de Pensions i Estalvis de Barcelona:** “Anuario económico de España 2007”. Versió electrònica publicada al web de la Caixa de Pensions i Estalvis de Barcelona

**Webs:**

**Ajuntament de Montblanc:** <http://www.montblanc.cat>

**Agència Catalana de l’Aigua:** <http://aca-web.gencat.cat/aca>

**Agència de Residus de Catalunya:** <http://www.arc.cat>

**Agenda 21:** <http://www.agenda21culture.net>

**Consell comarcal de la Conca de Barberà:** <http://www.cccb.net>

**Departament de Medi Ambient i Habitatge:** <http://mediambient.gencat.cat/>

**Paratge Natural d’Interés Nacional de Poblet:** <http://www20.gencat.cat/portal/site/parcsnaturals>

**Pla Territorial Parcial del Camp de Tarragona:** <http://territori.scot.cat/>

**Protecció civil:** <http://www20.gencat.cat/portal/site/interior/>

**Servei Meteorològic de Catalunya:** <http://www.meteocat.cat>