

# GALLECS, DE LA URBANITZACIÓ ALA PROTECCIÓ



Pol Altayó Isern  
Llicenciatura de Ciències Ambientals  
Setembre de 2010  
Projecte  
Tutor: Àlex Casademunt

A totes les persones que durant  
llargs i combatius anys  
han lluitat per protegir Gallecs.

## **ÍNDEX**

1.- INTRODUCCIÓ	1
2.- CRONOLOGIA	4
3.- INSTRUMENTS DE PLANIFICACIÓ	13
4.-ANÀLISI DELS ACTORS IMPLICATS	27
5.- CONCLUSIONS	36
6.- BIBLIOGRAFIA	41



## 1.- INTRODUCCIÓ

El territori de Gallecs i la seva gestió han estat, i de fet encara són, motiu de conflicte entre estaments polítics, socials i tècnics. La història ens transporta a la dècada del 1960 quan el volum d'immigració que rebia Catalunya superava tota possibilitat d'encabir aquest nombre de població. Enfront aquesta situació el govern franquista dicta el 27 de juny de l'any 1970 el decret llei 7/1970 Sobre Actuaciones Urbanísticas Urgentes en Madrid y Barcelona (ACTUR). Aquests plans són els que determinaran el futur de Gallecs com a espai destinat a encabir una ciutat que permeti la descentralització del creixement de Barcelona. Gallecs data de molts segles enrere, ja que per exemple l'any 1089 apareix documentada l'església de Santa Maria de Gallecs entorn la qual s'estableix el poblat (Gordi, pàg. 21)

L'ACTUR definia tres grans àrees a l'entorn de la ciutat de Barcelona on es preveia la construcció de tres grans ciutats destinades a encabir la nova població, immigrant en la seva gran majoria. Aquestes tres àrees són: l'actual Badia del Vallès, una zona compresa entre Sabadell i Terrassa i l'entorn de Santa Maria de Gallecs. Com es pot comprovar, la plana vallesana va ser la gran afectada per aquests plans urbanístics ja que era (i és en l'actualitat) un gran espai lliure molt proper a la gran ciutat, fet que el dota d'un gran interès urbanístic que posteriorment ha desembocat en el boom d'especulació urbanística a la comarca. D'aquests tres grans blocs, finalment només s'ha construït el polígon de vivendes de Badia del Vallès, entenent aquest municipi com un conjunt d'edificis de baixa qualitat i serificats per tal de reduir els costos de construcció. En el cas dels terrenys entre Sabadell i Terrassa es va desestimar l'opció; i què va passar amb Gallecs?

Doncs aquí s'inicia el conflicte d'interessos entre els diferents àmbits de la societat que desencadena un llarg procés de negociació, protestes i accions diverses. El pla sobre Gallecs, aprovat pel govern espanyol el 26 de novembre de l'any 1970 mitjançant el Decret 3543/1970, ideava la construcció de la ciutat de Santa Maria de Gallecs que permetria l'assentament d'entre 150.000 i 200.000 persones. Aquests terrenys pertanyen a set municipis diferents i aquest és un dels factors més interessants per entendre l'evolució del conflicte. Mollet del Vallès (604'4 ha.), Santa Perpètua de Mogoda (506'0 ha.), Parets del Vallès (67'7 ha.), Lliçà de Vall (37'5 ha.), Palau-solità i Plegamans (210'8 ha.), Montcada i Reixac (45'3 ha.) i Polinyà (0'5 ha.)<sup>1</sup> van veure com part dels seus termes municipals passaven a ser propietat del Ministerio de la Vivienda,

---

<sup>1</sup> Dades oficials extretes dels butlletins estatals de l'època

i per tant, de l'estat espanyol. Aquest fet ascendeix a un total de 1471 hectàrees expropiades de les quals es pretenia destinar entorn unes 1000 ha a sòl residencial i la resta a sòl industrial. Per poder legalitzar aquest traspàs de propietats es van haver de dur a terme un gran nombre d'expropiacions a molts particulars i alguns consistoris municipals, que es realitzen mitjançant una Orden del Ministerio de Vivienda del 25 de novembre de 1971. Aquest va ser el primer motiu de conflicte.

En molts casos els veïns de Gallecs van decidir no acceptar la indemnització i quedar-se les seves propietats vivint amb la incertesa durant molts anys. D'altres, accepten els diners i es desplacen als municipis veïns i d'altres prenen opcions molt més discutibles com acceptar els diners i en vista a l'evolució del conflicte decideixen retornar anys més tard. El conflicte creat va arribar a concentrar més de 8000 persones en una manifestació realitzada a la zona l'any 1978 i va provocar la okupació de moltes cases i masies de Gallecs una vegada abandonades pels propietaris. Aquestes okupacions (aproximadament un centenar d'okupes vivien a Gallecs la dècada dels 1980) tenien la finalitat de salvar el territori ja que en molts casos anaven acompanyades de la protesta social corresponent, al mateix temps que s'aprofitava com a centre de cultura popular en potència reunint grups de teatre, música, poetes...

El conflicte apareix doncs, quan la mateixa població del territori i la població del voltant s'oposa a la construcció d'aquesta gran ciutat que suposaria la desaparició d'un 1500 hectàrees de plana vallesana. Aquest territori es caracteritza per ser un reflex únic del mosaic agrícola vallesà i conservar l'essència de la vida de pagès, a més de ser un gran element de connexió biològica entre la Serralada de Marina i l'entorn de Sant Llorenç del Munt i Serra de l'Obac. Aquest espai es delimita geogràficament per les conques hidrogràfiques que l'envolten: d'una banda la Riera de Caldes, de l'altre la Riera Seca i l'espai central regat per la Riera de Gallecs o Torrent de Caganell.

Amb la mort del dictador i l'establiment de la democràcia, la propietat del sòl continua essent estatal fins que el 20 de març de 1980 es celebren les primeres eleccions autonòmiques. La Generalitat de Catalunya crea l'Institut Català del Sòl (INCASOL) que és l'organisme propietari del sòl públic a Catalunya i depèn del departament de Política Territorial i Obres Públiques. Amb la cessió dels títols de propietat que l'Instituto Nacional de Urbanismo fa a l'INCASOL a través el Reial Decret 1503/1980 del 20 de juny, es fan alguns avenços importants que veurem posteriorment en l'anàlisi de les fases de negociació, tot i que també cal destacar les dificultats de negociació entre aquest i els municipis implicats. Degut a la complexitat d'establir un acord entre els

municipis afectats, l'octubre de l'any 2000 l'ajuntament de Mollet del Vallès i de Parets del Vallès (ambdós governats pel Partit Socialista de Catalunya (PSC)) creen el Consorci de l'Espai Rural de Gallecs amb "l'objectiu de gestionar la realitat agrària del territori i impulsar el seu creixement sostenible i implantar nous projectes sempre encarats al respecte ambiental i la finalitat de mantenir l'espirit tradicional de l'agricultura" . Actualment, aquest consorci ha estat ampliat a la resta d'ajuntaments i departaments de la Generalitat de Catalunya implicats. Finalment, després de 30 anys de lluita i incertesa el 29 d'abril de 2005, s'aconsegueix l'aprovació definitiva del Pla Director Urbanístic de l'ACTUR de Santa Maria de Gallecs i es converteix aquest sòl urbanitzable no programat en sòl no urbanitzable obligant als municipis a adaptar els seus plans d'ordenació urbana a aquesta nova realitat. Aquest és el pas definitiu cap a la protecció de Gallecs.

Finalment, s'aconsegueix aquesta protecció a través de l'aprovació per part de Generalitat de Catalunya, mitjançant el decret 156/2009 del 20 d'octubre, de la inclusió de Gallecs en el Pla d'Espais d'Interès Natural (PEIN), tal com veurem més endavant.

Davant aquesta cronologia cal plantejar-se quina és la dinàmica que ha seguit el procés i quins han estat els actors implicats així com els instruments de planificació territorial que han estat emprats i reclamats al llarg del procés. Amb aquesta intenció ens proposem analitzar els fets, les causes i les conseqüències. A més a més, fer un anàlisi dels diferents actors implicats en la gestió del conflicte i les relacions que s'han produït entre ells. Aquest anàlisi ens ha de permetre trobar els elements que han afavorit o propiciat la resolució positiva per totes les parts d'aquest conflicte. Tot plegat, es treballa sobre la hipòtesi que la resolució del conflicte és possible gràcies a la presència al llarg del procés de la societat civil i els moviments que aquesta ha anat articulant.

---

Segons els estatuts del Consorci de l'Espai Rural de Gallecs publicats al BOP núm. 225 / pàg. 24 de 19 de setembre de 2000

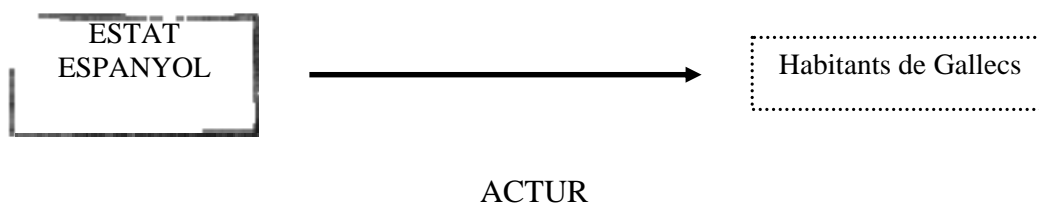
## 2.- CRONOLOGIA

La cronologia dels fets en el conflicte sobre el territori de Gallecs té un element comú en totes les etapes que analitzem: la protesta social. Aquesta ha estat una constant al llarg dels més de 30 anys de negociació, i això l'ha convertit en una base imprescindible per entendre el conflicte motiu d'anàlisi. Analitzem a continuació les fases que s'han produït en la cronologia dels fets del conflicte analitzant els actors implicats i el conflicte en cada cas. Abans d'iniciar aquest anàlisi cal fer referència a la simbologia emprada en els esquemes que observem a continuació. Cada actor implicat es correspon amb un marc diferent en funció del seu àmbit, diferenciant l'administració pública, la societat civil i veïns i en un marc diferent els acadèmics a causa de la seva important aportació al llarg dels anys en aquest conflicte. Respecte les relacions que s'estableixen entre ells diferenciem les línies en negre o bé les discontinues. Les primeres fan referència a les relacions d'imposició, mentre les darreres es refereixen a les relacions que generen dinàmiques positives. La combinació d'ambdues relacions estableix una negociació entre els diferents actors implicats. Finalment, ens resta destacar la importància de les relacions representades per la línia negra acabada en fletxes que ens indica una interacció entre els afectats de caràcter positiu tenint en compte que es produeixen relacions per generar dinàmiques positives sobre el territori.

La primera fase del conflicte, evidentment, és aquella on sorgeix la problemàtica i els diferents punts de vista de cada sector. Aquesta fase correspon a una dinàmica merament impositiva ja que simplement trobem la publicació dels Planes de Actuaciones Urgentes (ACTUR) i les posteriors expropiacions que es produeixen en el territori. A partir del moment que es fa pública aquesta idea de crear una gran ciutat en els terrenys expropiats ja sorgeix una important massa social contrària al projecte que anirà creixent amb el temps i que sempre es mostrarà radicalment contrària a aquest pla ideat per l'estat. Aquesta massa social prové dels municipis afectats, però també d'una important resposta social de tot el territori més proper. Si bé és cert que també cal desgranar d'aquest global de la massa social una serie de persones que aprofiten el conflicte per trobar a Gallecs el seu habitatge sense més protesta social, segons destaquen alguns dels veïns implicats en tot el procés. Tot i això, cal destacar que en aquesta fase la societat es troba en un procés de recollida d'informació i divulgació al conjunt de la població. En aquest sentit destaquen les diferents actituds que pren la pagesia de Gallecs davant del conflicte ja que mentre uns accepten l'expropiació, d'altres es resisteixen incansablement a marxar i abandonar les seves propietats. Cal



destacar que les expropiacions estatals van provocar fortes confrontacions dins la mateixa població a causa d'aquesta diferència d'actituds. Sovint s'associa la gent que va acceptar les indemnitzacions amb els grans propietaris de les terres, i per tant, aquells que van recaptar una bona quantitat econòmica. Sovint s'associa a les famílies que no van acceptar la indemnització amb aquelles més valentes que van protegir el territori i es van mantenir amb l'esperança de seguir vivint a casa seva. Ara bé, entre els veïns que encara avui viuen a Gallecs n'hi ha alguns que en el seu moment van acceptar la indemnització de l'estat i tot i això continuen vivint en les seves masies. Aquest ha estat un dels motius més punyents per explicar el funcionament no unitari de l'associació de veïns de Gallecs.

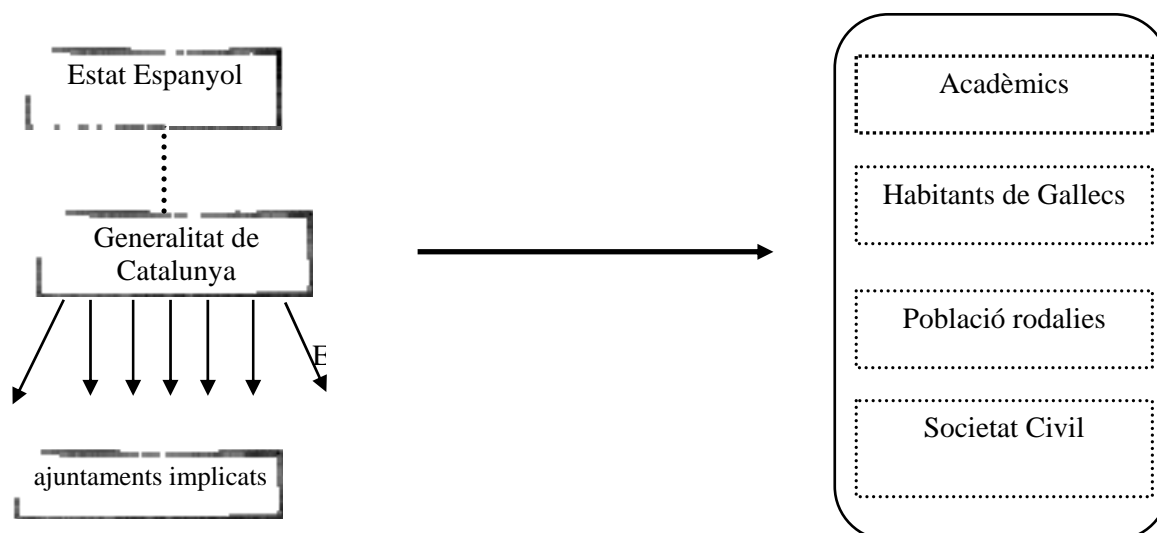


La segona fase del procés es caracteritza per l'augment increïble de la mobilització social en contra d'aquest procés de creació de la ciutat de Santa Maria de Gallecs. Aquest moviment de protesta té un punt de suport vital en la pagesia que decideix no abandonar el territori i refusa les indemnitzacions estatals. Aquest grup de gent continuen habitant Gallecs amb la incertesa que han perdut les seves propietats ja que han passat a formar part de les propietats estatals. Aquest fet, juntament amb la voluntat de mantenir el territori en el seu estat natural, fa que la implicació en el conflicte fora de la gent implicada directament també augmenti de manera espectacular. Aquest fet es demostra en la gran quantitat de mobilitzacions socials que es produeixen en la dècada de 1970 i 1980. Manifestacions, actes socials, teatre, música, dansa, cultura popular... la llarga llista d'actes públics reivindicatius que es van fer per protegir el territori demostra el rebuig que va suposar aquesta idea. Avançada ja la dècada de 1970, la pagesia de Gallecs es veu recolzada per una gran quantitat de persones que de forma espontània van okupant les cases i masies buides que hi havia a Gallecs. Això va suposar d'una banda, la manifestació del suport que rebia la pagesia, i d'altra banda va fer de Gallecs un centre neuràlgic de la cultura popular. Grups de teatre, música i gent a títol particular habitava les masies i les transformava en nuclis de discussió i creació de protesta contra aquesta ciutat ideada. Com ja hem esmentat, a part dels veïns de la zona,

entre els protestants es trobaven personatges que anys més tard han fet el salt a la primera línia de la cultura catalana com ara l'escriptora Empar Moliner. A partir d'aquest moment és quan el conflicte agafa una envergadura més important i s'expandeix el conflicte més enllà del propi territori pel conjunt de la comarca i rodalies.

En aquesta mateixa època, les administracions locals implicades (recordem que són set municipis diferents) comencen la seva negociació amb l'estat. Aquestes però no són gens senzilles ja que el règim franquista tot just desapareixia i la incertesa que respirava l'estat en general no ajudava gaire a concretar les intencions d'uns i altres. Per tant, en aquest primer intent de negociació no s'aconsegueixen grans avenços, tot i que des dels municipis es manifesta de forma clara i inequívoca un discurs d'una única idea: la protecció de l'espai.

Amb la instauració de la democràcia a l'estat, s'inicia una tercera fase on Catalunya recupera la Generalitat i certes competències autonòmiques. Dins d'aquesta negociació que duen a terme amb l'estat hi ha un punt que ens interessa particularment, que és Gallecs. En aquest moment és quan s'esvaeix la més mínima sospita sobre la construcció de la ciutat que proposava l'ACTUR. La decisió, amb l'acabament del règim, és fer morir també aquest projecte. Així, l'estat decideix entregar la propietat dels terrenys estatals expropiats durant el règim a la Generalitat de Catalunya. Aquesta al mateix temps, crea l'Institut Català del Sòl (INCASOL) que esdevé l'òrgan de gestió dels terrenys de titularitat pública com Gallecs. Això suposa d'una banda la negociació amb una administració més propera, però per altra banda suposa un greu problema a la Generalitat que es troba un conflicte important a solucionar. En tot aquest procés de negociació entre estat i Generalitat, els municipis es veuen obligats a esperar el resultat final i mentre, la societat civil continua les seves protestes i comencen a aparèixer les primeres entitats de caire ecologista que demanen la protecció del territori.



La següent fase es caracteritza pel gran desgavell institucional i poc suport rebut tant des de la Generalitat com la descoordinació dels ajuntaments dels municipis afectats. Avançada la dècada dels 80 i entrant als 90, la societat continua la seva croada per la protecció de l'espai. Una vegada aconseguida la retirada definitiva del projecte calia continuar treballant per evitar l'agressió al territori, ja que els terrenys continuen essent urbanitzables. Aquesta feina es realitza ja amb una massa social implicada molt menor a l'anterior. La retirada del projecte de ciutat fa que molta gent es doni per satisfeta i abandona la lluita social. Tot i això, la gent més propera al territori continua la seva tasca, engrescats i animats ara calia aconseguir la protecció definitiva del territori. En aquesta tasca tenien un paper molt important els ajuntaments dels municipis afectats ja que molts d'ells comencen a redactar els seus plans d'ordenació urbanística i gaudeixen de la oportunitat de dotar de la protecció necessària a Gallecs. Aquests però, van demostrar molt poca consciència ambiental i molta ambició política de manera que cadascú va obrar per la seva banda sense crear un front comú, a pesar dels intents fracassats d'alguns consistoris d'actuar en bloc. Per tant, la negociació es situa sobretot en dos terrenys: societat - ajuntaments, i per altra banda ajuntaments – Generalitat (INCASOL).

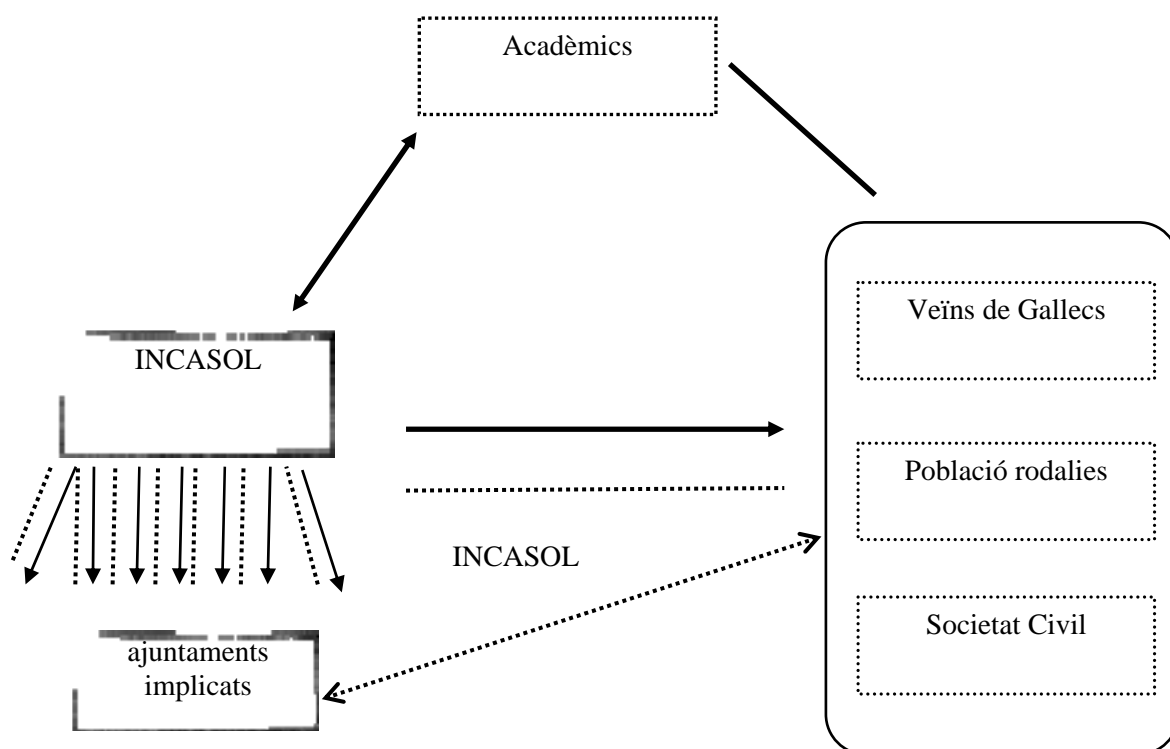
En aquesta època les negociacions no aconsegueixen la protecció de l'espai, ans el contrari, defineixen dins el planejament territorial l'espai de Gallecs com a sòl urbanitzable no programat. Aquesta figura dins el planejament urbanístic de cada municipi significa que no s'atribueix un destí concret als terrenys de Gallecs de cada municipi, però que estan disponibles en cas de necessitat per ser urbanitzats. Evidentment, aquesta opció no agrada als moviments ecologistes i altres que demanen la protecció de Gallecs. I d'altra banda, deixa els habitants de Gallecs en una situació encara més incòmode. Després de 20 anys de protesta, quan veien la solució una mica

més propera, s'anuncia que en qualsevol moment es pot construir al territori encara que no la gran ciutat prevista inicialment. Per aquest motiu, pel seu compte inicien una negociació amb els ajuntaments i l'INCASOL per trobar alguna figura que permeti a la pagesia treballar els seus conreus amb un mínim de garantia. D'aquesta manera l'INCASOL idea les llicències d'activitat agrària a Gallecs de manera que es fa una parcel·lació acurada dels camps i els pagesos interessats en poden demanar el seu conreu demostrant que antigament eren propietat seva. Aquestes llicències però, actualment estan totalment desfasades i no actualitzades de manera que el desgavell continua sent enorme a causa de l'interès nul que ha demostrat l'INCASOL en el tema.

En aquesta mateixa època i de forma paral·lela, els ajuntaments continuen les negociacions amb l'INCASOL per definir el futur planejament territorial dels municipis. Com que les diferents opcions polítiques que governaven cada ajuntament no van arribar a l'acord de crear un front comú la opció va ser que cada municipi negociés per la seva banda amb l'INCASOL. D'aquesta manera l'INCASOL es va veure en una posició molt favorable per aconseguir de cada municipi aquella porció del territori de Gallecs que desitgés. I així va ser. Des d'aquest organisme autonòmic, que té la propietat dels terrenys de Gallecs, es va intentar construir tant com els ajuntaments cedissin. I el territori urbanitzat finalment s'acosta a les 550 hectàrees, segons les dades incloses en el Pla Director de l'ACTUR de Santa Maria de Gallecs. Davant l'oposició inicial que demostraven els consistoris municipals, l'INCASOL va decidir acordar amb cada un d'ells que els límits de Gallecs sense construir quedessin determinats pel pas de l'autopista AP-7 i les dues petites carenes que envolten el que actualment és l'espai central de Gallecs. D'aquesta manera tenien un total de més de 700 hectàrees per negociar amb cada municipi. Per exemple, amb Mollet del Vallès s'acorda construir el barri de Can Borrell (en territori de Gallecs) a canvi de mantenir verge l'espai de més de 400 hectàrees que li pertanyien en l'espai central. Amb Santa Perpètua de Mogoda arriben a l'acord de construir més del 80% del seu territori de Gallecs en forma de polígons industrials a canvi de cedir la titularitat d'altres espais públics i mantenir un mínim del territori inicial expropiat en estat natural. El mateix passa amb Palau-solità i Plegamans i Polinyà. El cas de Montcada és més estrany ja que el seu territori ja havia estat construït il·legalment i actualment hi trobem una urbanització anomenada L'estany de Gallecs. De Parets del Vallès i Lliçà de Vall es manté el total de l'espai expropiat.

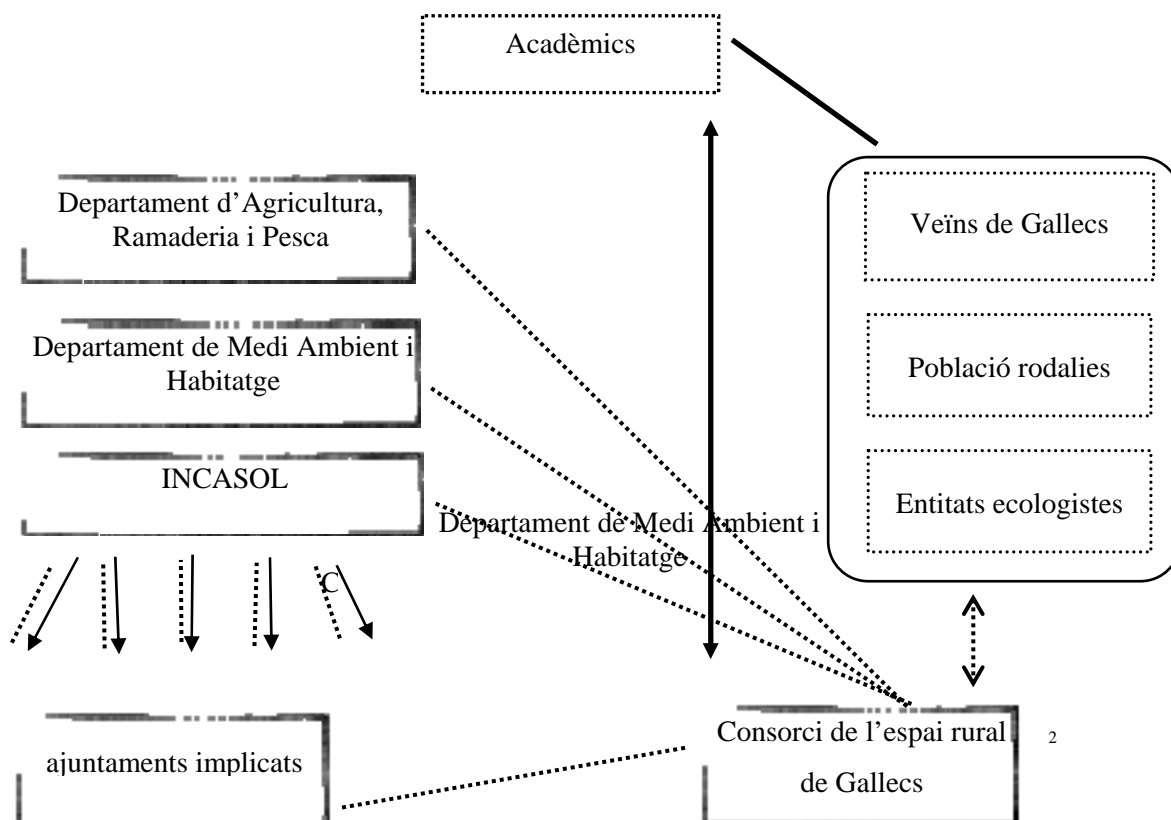
Aquesta situació es dona, entre altres coses, per la falta d'acord entre els municipis. En paral·lel a aquesta negociació individual de cada consistori algun

ajuntament intenta crear de nou un òrgan de gestió comú de l'espai i fracassa. Davant d'aquesta situació i veient que calia mantenir a qualsevol preu l'espai central avui encara conservat, el setembre de l'any 2000 els ajuntaments de Mollet del Vallès i Parets del Vallès creen el Consorci de l'Espai Rural de Gallecs que gestionarà l'espai que correspon a aquests dos municipis.



La següent fase del procés es caracteritza per la presència d'aquest òrgan de gestió i pel canvi d'actitud del govern autonòmic. Aquests fets provoquen que l'any 2002 el Departament de Política Territorial i Obres Públiques (de qui depèn l'INCASOL) redacti i aprovi el Pla Director de Gallecs. Aquest pla comença el seu tràmit el 20 d'octubre de 2004 quan es produeix l'aprovació inicial per part de la comissió territorial d'urbanisme de Barcelona. La seva aprovació definitiva es produeix el 29 d'abril de 2005 i es publica en el Diari Oficial de la Generalitat de Catalunya (DOGC) el 23 de maig del mateix any. L'avenç es troba en la protecció definitiva de l'espai encara verge. Aquesta decisió finalment recompensa l'esforç fet durant 30 anys per la societat i sobretot per la gent que habita Gallecs amb la incertesa que això comporta. Així doncs, aquest pla obliga als ajuntaments implicats a requalificar els terrenys de Gallecs com a sòl no urbanitzable, en el període màxim d'un any. per tant, els diferents ajuntaments havien de fer les modificacions puntuals dels seus plans urbanístics necessàries per adaptar aquest espai a les noves propostes que aporta el Pla Director de l'ACTUR de Santa Maria de Gallecs, a través del qual es posa punt i final a

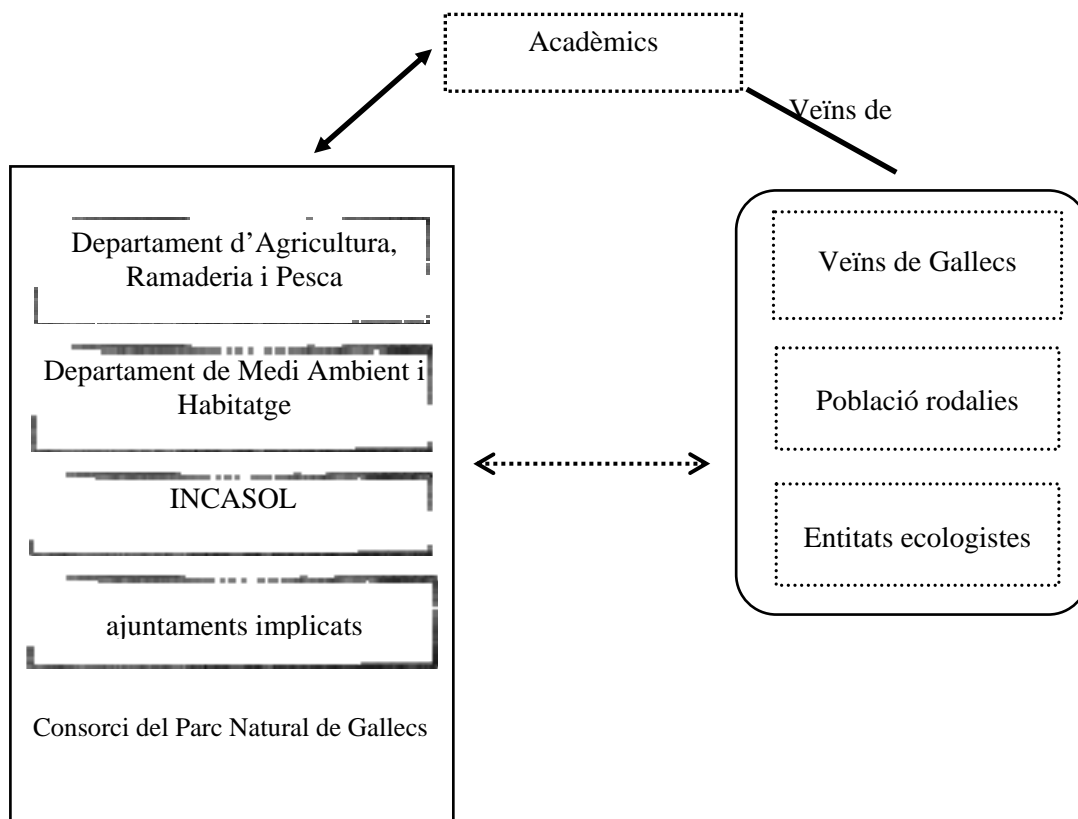
l'ACTUR i es protegeix l'espai central. Aquest espai consta de 774 hectàrees, és a dir, la meitat de les que inicialment va expropiar l'estat quan s'inicia tot aquest conflicte. Amb l'adaptació de cada municipi dels seus plans d'ordenació urbanística municipals a aquesta nova situació només cal centrar esforços en buscar allò que no s'ha aconseguit amb 30 anys d'història: l'acord de tots els ajuntaments.



Finalment, la proximitat de les eleccions municipals del mes de maig de l'any 2007 accelera les negociacions i permet l'ampliació del consorci amb tots els ajuntaments i els departaments de Medi Ambient i Habitatge, Política Territorial i Obres Públiques i Agricultura, Ramaderia i Pesca, donant lloc a la darrera etapa del procés. Aquests dos darrers departaments tenen molta importància ja que Gallecs té un caràcter indiscutiblement agrari. Respecte el departament de Medi Ambient, després d'anys d'incertesa i de la promesa inicial l'any 1992 quan es crea el Pla d'Espais d'Interès Natural (PEIN) d'afegir Gallecs dins d'aquests espais, s'aconsegueix la seva inclusió. El PEIN s'aprova pel decret 328/1992 de 14 de desembre i inclou 145 espais. Després

<sup>2</sup> Cal tenir en compte que aquest Consorci de l'Espai Rural de Gallecs, està únicament format pels ajuntaments de Mollet del Vallès i Parets del Vallès. Per tant, l'INCASOL segueix al mateix temps la negociació amb la resta d'ajuntaments, mentre aquests dos consistoris traslladen les negociacions sobre el territori a l'ens en qüestió.

d'anys de reclamació i de l'anunci fet per l'aleshores conseller de Medi Ambient, l'honorable sr. Salvador Milà, l'any 2005, el 16 de desembre d'aquest mateix any s'inicia el procés i es publica al DOGC l'anunci per sotmetre a informació pública el projecte de modificació del PEIN per incloure-hi Gallecs. El procés culmina el 20 d'octubre de 2009 amb el decret 156/2009 de modificació del decret 328/1992 aprovat pel govern de la Generalitat de Catalunya. Aquesta darrera etapa es caracteritza per una pau social molt més accentuada que en la resta de dècades anteriors. Cal destacar però, que la lluita no s'atura ja que moltes entitats vinculades durant anys a la lluita per a la preservació de l'espai de Gallecs troben insuficient el pas realitzat i reclamen noves mesures que assegurin el sobreviure de Gallecs i la connexió amb altres espais. Per tant, la confrontació es trasllada en un àmbit superior i s'adreça majoritàriament a la gestió del territori per part de la Generalitat de Catalunya. Aquesta situació comporta que la insistència al llarg d'aquests gairebé quaranta anys es traslladi a una proposta de rang superior que dissenyi un conjunt d'espais a l'entorn de l'àrea metropolitana de Barcelona per assegurar el manteniment d'espais no urbanitzables que realitzin funcions ecològiques i assegurin la supervivència del mosaic agrícola - forestal típic de la plana vallesana.





### 3.- INSTRUMENTS DE PLANIFICACIÓ

La història i els diferents processos de negociació han col·locat Gallecs en el límit de l'espai urbà amb una singularitat ambiental i ecològica innegable. El seu marcat caràcter agrícola i la seva ubicació en l'àrea metropolitana li confereixen una sèrie de característiques que el converteixen en molt important. Per tant, arribats a aquest punt ens cal tractar l'espai expropiat de Gallecs que encara queda sense urbanitzar i que està protegit com a espai periurbà. Aquest és l'espai lliure que resta en les masses urbanes o rurals i que tenen una funció única que degut a la gran necessitat d'espai han estat repel·lides del nucli urbà, o bé perquè aquesta funció es desenvolupa millor en espais perifèrics per motius ambientals o per la seva pròpia naturalesa. Per tant, aquests espais solen acollir espais agrícoles (com en el nostre cas) o bé, estructures de transport, tractament de residus, espais naturals, etc. Els espais periurbans juguen un paper important en la configuració del territori i del medi ambient, ja que contenen valors i acullen funcions diverses (ecològiques i ambientals, socials i lúdiques, productives etc.). Si bé és cert que a la comarca del Vallès Occidental aquests espais són –també– producte de la relació amb un context geogràfic molt humanitzat, també ho és que actualment i en aquest context, es donen circumstàncies d'amenaça a l'equilibri que fou origen dels valors i funcions esmentats (tendències urbanitzadores i metropolització). Aquest escenari de complexitat demana una òptima ordenació del territori que garanteixi la preservació dels valors i funcions anomenats. El marc i les eines dels quals la societat s'ha dotat per a fer-ho les aporta el planejament del territori en els seus diferents nivells i la legislació sectorial. Ens fixarem en les diferents figures d'ordenació del territori aplicades sobre Gallecs.

De forma general, cal tenir en compte que totes les figures d'ordenació del territori es basen en la llei d'urbanisme 2/2002 de 14 de març del mateix any, que s'aprova definitivament a través del decret legislatiu 1/2005 de 26 de juliol que aprova el text refós de la llei d'urbanisme. L'article 3 d'aquesta llei defineix el desenvolupament sostenible com “la utilització racional del territori i el medi ambient” i aquest fet he de “comportar conjuminar les necessitats de creixement amb la preservació dels recursos naturals i dels valors paisatgístics, arqueològics, històrics i culturals, a fi de garantir la qualitat de vida de les generacions presents i futures”. a més a més, fixa alguns criteris de tractament del sòl com ara que “atenguin la preservació i la millora dels sistemes de vida tradicionals a les àrees rurals i consolidin un model de

territori globalment eficient” entre d’altres. Per tant, aquest article de la llei estableix les bases legals de l’ordenació territorial.

L’article 32 del text refós de la llei d’urbanisme, que s’adequa a la legislació estatal, defineix cinc criteris a tenir en compte per classificar el sòl no urbanitzable. Aquests són:

1.- Aquells terrenys que obligatòriament s’han de classificar com a sòl no urbanitzable perquè la legislació sectorial o el planejament territorial així ho exigeix, com a conseqüència d’evitar la transformació dels terrenys per a protegir-ne la seva funció diferencial.

2.- Aquells terrenys que obligatòriament s’han de classificar com a tals perquè així ho exigeixen les determinacions dels plans directors (que són de rang superior als plans d’ordenació municipal).

Aquests dos criteris són d’obligat compliment.

3.- El compliment dels valors fixats en la legislació del sòl. Concretament en la legislació estatal o llei 8/2007 de 28 de maig o Ley del Suelo que estableix el sòl rural (no urbanitzable) “en todo caso, el suelo preservado por la ordenación territorial y urbanística de su transformación mediante la urbanización, que deberá incluir, como mínimo, los terrenos excluidos de dicha transformación por la legislación de protección o policía el dominio público, de la naturaleza o del patrimonio cultural, los que deban quedar sujetos a tal protección conforme a la ordenación territorial y urbanística por los valores en ellos concurrentes, incluso los ecológicos, agrícolas, ganaderos, forestales y paisajísticos, así como aquellos con riesgos naturales o tecnológicos, incluidos los de inundación o de otros accidentes graves, y cuantos otros prevea la legislación de ordenación territorial o urbanística aplicable”<sup>3</sup>

4.- La garantia d’un ús racional del territori i la qualitat de vida, així com el desenvolupament sostenible definit anteriorment, i també la concurrència d’altres criteris objectius establerts pel planejament territorial o urbanístic.

5.- El valor agrícola dels terrenys inclosos en indicacions geogràfiques protegides o denominacions d’origen.

La classificació d’un espai com a sòl no urbanitzable delimita els seus possibles usos de forma molt estricta com es recull en el preàmbul de la llei 2/2002 de 14 de juliol, de la següent manera:

---

<sup>3</sup> article 12 de la Ley del Suelo (Ley 8/2007)

“La utilització del sòl no urbanitzable ha d'ésser l'adequada a la seva naturalesa rústica, sota les limitacions del règim de protecció especial, si s'escau, i de les mesures establertes pels plans directors i pel planejament territorial, el qual conté el catàleg del sòl no urbanitzable”.

Per tant, les noves edificacions en espais no urbanitzables han de ser relacionades amb les explotacions agrícoles, ramaderes, forestals o rústiques sempre i quan estigui justificat i en cas d'excedir alguns paràmetres cal passar per un procediment específic pendent de l'aprovació entre l'ajuntament i la Comissió Territorial d'Urbanisme competent. Aquest procediment és també vàlid en el cas del equipaments d'interès públic, en el cas que hi hagi restes arqueològiques o aquífers declarats, així com l'obertura de noves vies o allotjament de temporers. També correspon en cas de necessitat de realitzar un catàleg de les edificacions ja preexistents, que condicionen la seva rehabilitació o reconstrucció als criteris marcats a l'article 50 i 51 de la llei, i sotmetre a un pla especial les activitats de càmping i turisme rural existents en aquests espais. Tota aquesta filosofia queda recollida en l'article 47 del decret legislatiu 1/2005 de 26 de juliol pel qual s'aprova el text refós de la llei d'urbanisme, així com l'article 13 de la Ley del suelo estatal.

Les construccions ja existents només es poden destinar a habitatge familiar, hotel, turisme rural o educació en el lleure. De la mateixa manera, la llei determina que els equipaments públics en el sòl no urbanitzable només hi tindran lloc si la seva funció obliga a desplaçar-lo del casc urbà i sempre i quan no es situïn en espais de règim de protecció especial incompatible amb els equipaments previstos. Respecte les noves construccions només seran possibles si són dependències pròpies de l'activitat agrícola, ramadera o d'explotació dels recursos autoritzats i sota el planejament especial, així com les construccions destinades a allotjar treballadors, les estacions de subministrament de carburants i altres serveis de la xarxa viària, les construccions vinculades a obres públiques i les destinades a activitats de turisme adaptades al seu la especial corresponent.

El territori de Gallecs està condicionat a diferents nivells de planejament que concorden entre sí. Per tant, sobre el territori hi intervenen el Pla Territorial Parcial de la Regió Metropolitana de Barcelona, el planejament sectorial, el Pla Director de Gallecs i els Plans d'Ordenació Urbanística Municipal dels set municipis implicats en consonància amb el dictaminat pel Pla Director.

En qualsevol dels casos, el sòl protegit es pot classificar en tres rangs diferents. d'una banda tenim el sòl de protecció especial regit pel planejament sectorial corresponent, el sòl de protecció territorial on destaquen les característiques pròpies del territori i el sòl de protecció preventiva que el planejament urbanístic protegeix de forma preventiva. Aquesta classificació ens serveix perquè la legislació determina que qualsevol actuació sobre sòl no urbanitzable es farà preferiblement en els sòls de protecció preventiva sempre que sigui possible. El sòl de protecció especial gaudeix d'avantatges molt més importants a causa de la seva funció definida en el planejament sectorial, ja sigui agrícola, forestal, cinegètic, natural, o d'educació ambiental. Sovint, en el sòl de protecció territorial s'eviten les activitats ja que tenen riscos naturals i per aquest motiu es protegeixen de manera que el sòl preventiu absorbeix la resta d'activitats i usos.

Respecte el Pla Director que ha aprovat el departament de Política Territorial i Obres Públiques, actualment resten alguns serrells per tancar ja que des del grup ecologista ADENC, juntament amb CANEM, les seccions locals d'Esquerra Republicana de Catalunya de Santa Perpètua de Mogoda i Palau-solità i Plegamans, les associacions de veïns de Can Borrell i Santa Rosa de Mollet del Vallès i la Unió de Pagesos s'ha presentat un recurs a la justícia per eliminar l'ampliació dels polígons industrials de la zona de Riera de Caldes a Palau-solità i Plegamans, dos nous sectors a Santa Perpètua de Mogoda (Can Banús i el Castell de Mogoda) i de la urbanització l'Estany de Gallecs, pertanyent a Montcada i Reixac.

Els plans directores els correspon segons la llei 2/2002 d'urbanisme<sup>4</sup>:

“1.- Correspon als directores urbanístics de conformitat amb el planejament territorial i atenent les exigències del desenvolupament regional, d'establir:

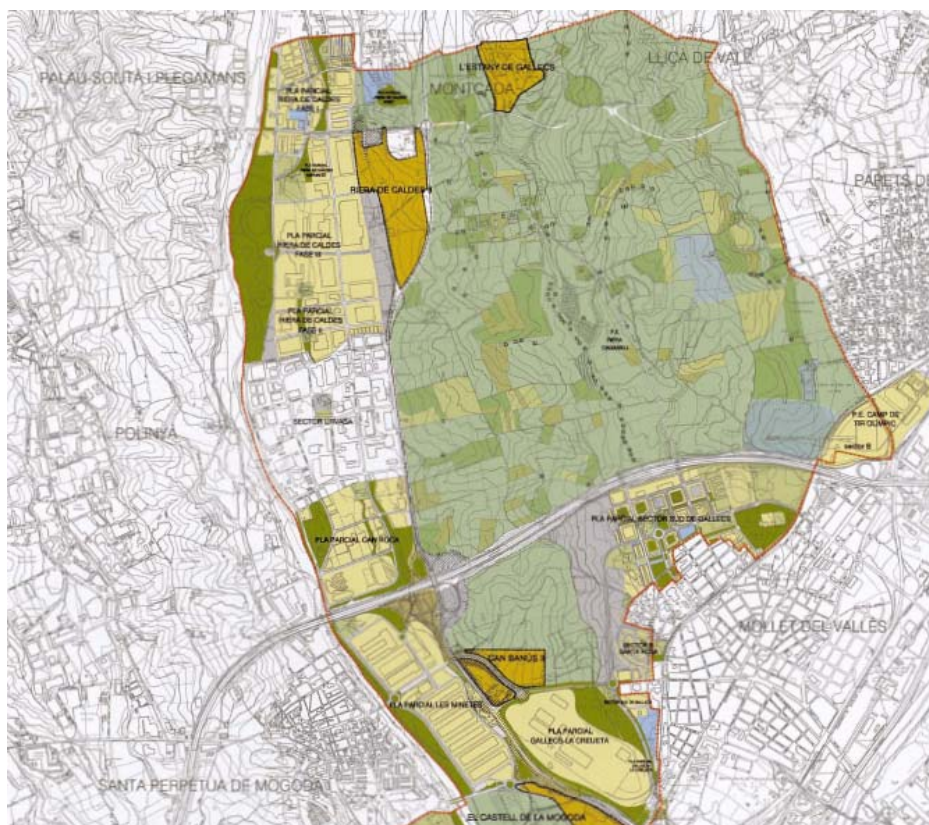
- a) Les directrius per a coordinar l'ordenació urbanística d'un territori d'abast supramunicipal.
- b) Determinacions sobre el desenvolupament urbanístic sostenible, la mobilitat de les persones i mercaderies i el transport públic.
- c) Mesures de protecció del sòl no urbanitzable, i els criteris per a l'estructuració orgànica d'aquest sòl.
- d) La concreció de les grans infraestructures.

---

<sup>4</sup> tal com determina l'article 56 de la llei 2/2002 d'urbanisme, aprovada inicialmenten data 14 de març

- e) La programació de polítiques supramunicipals de sòl i d'habitatge, concertades amb els ajuntaments afectats en el síde la tramitació regulada per l'article 81.
2. Els plans directors urbanístics han d'especificar els criteris per fer-ne el seguiment i per a la modificació o la revisió, han d'incloure les finalitats que persegueixen i han de contenir la documentació següent:
  - a) els estudis justificatius.
  - b) la memòria.
  - c) la programació de les actuacions per a aplicar-los.
  - d) les bases tècniques i econòmiques per a desenvolupar-los.
  - e) els plànols d'informació i ordenació.
  - f) les normes que s'han de complir obligatòriament.
3. Els plans directors urbanístics poden establir determinacions per a ésser directament executades o bé per a ésser desenvolupades mitjançant plans especials urbanístics que facin possible l'exercici de competències pròpies dels ens supramunicipals.
4. El planejament que resulti afectat per les determinacions d'un pla director urbanístic s'hi ha d'adaptar en els terminis que aquests estableixi, sens perjudici de l'entrada en vigor immediata del pla director i salvant les disposicions transitòries que inclogui.”

Aquest Pla Director de l'ACTUR de Santa Maria de Gallecs es va aprovar inicialment per part de la Comissió Territorial d'Urbanisme de Barcelona el 20 d'octubre de 2004. La seva aprovació definitiva, després del període d'al·legacions, es produeix el 29 d'abril de 2005 i es publica l'anunci al Diari Oficial de la Generalitat (DOGC) el 23 de maig del mateix any. El document sencer es pot consultar a la web del departament de Política Territorial i Obres Públiques en el seu espai de consulta de documents amb la referència número 2003/008291/B, i sota la denominació ja esmentada afectant als municipis que hem destacat fins el moment. Aquest pla pretén posar punt i final a l'ACTUR i per tant tancar definitivament el conflicte aportant una nova eina de protecció a l'espai central que encara queda sense urbanitzar, dotant-lo de la categoria de sòl no urbanitzable, i donant resposta a les seves singulars característiques. Per tant, es protegeixen a l'entorn de 774 hectàrees de les 1471 ha expropiades inicialment, és a dir, la meitat. Cal recordar que la resta d'extensió del territori que no s'ha protegit ja està urbanitzat a través dels acords que l'INCASOL ha anat generant amb els diferents ajuntaments.



Font: [www.agroterritori.org](http://www.agroterritori.org)

Mapa de l'actuació que defineix el Pla Director de l'ACTUR de Santa Maria de Gallecs

A més a més, aquest pla defineix quatre sectors de nou desenvolupament per completar els espais entre vies ja existents amb una superfície total de 61 hectàrees. Aquests àmbits són la legalització de la urbanització de l'Estany de Gallecs pertanyent a Montcada i Reixac, i tres polígons destinats a activitats econòmiques als municipis de Santa Perpètua de Mogoda i Palau-solità i Plegamans. Respecte la urbanització residencial pertanyent al municipi de Montcada i Reixac amb una superfície de 118.559 m<sup>2</sup> correspon a finalitzar la seva urbanització i fer les cessions d'ús corresponents. El sector de nova creació a desenvolupar en els terrenys situats a Palau-solità i Plegamans és un nou polígon industrial de 249.730 m<sup>2</sup>. Finalment, ens resta els dos sectors a desenvolupar a Santa Perpètua de Mogoda d'àmbit industrial. d'una banda es proposa l'ampliació del ja existent de Can Banús amb 118.200 m<sup>2</sup> més, i d'altra banda la nova creació d'un polígon destinat a investigació i desenvolupament a l'entorn del Castell de Mogoda amb una superfície de 248.600 m<sup>2</sup>. Per tant, aquest pla de protecció de l'espai pretén la urbanització de 558.918 m<sup>2</sup> més si descomptem els que ja s'han urbanitzat al sector de Can Banús a Santa Perpètua de Mogoda. Aquests punts són els més conflictius del Pla Director ja que manté un litigi judicial com hem esmentat anteriorment.

Aquest pla també defineix l'espai central de Gallecs com un sistema d'espais lliures públics dotant-lo de característiques similars als Aiguamolls de l'Empordà o el Montseny. Al mateix temps, determina la creació del Consorci de l'espai per tal de gestionar el territori entre els ajuntaments implicats i els departaments de la Generalitat de Catalunya corresponents. Tots els terrenys ordenats sota aquest pla director que regeix l'espai han de tenir algun dels usos definits en aquest. Segons l'article 17 del Pla Director de Gallecs es defineixen els usos dominants, evidentment l'agrícola, forestal i de lleure; els usos compatibles o de restauració, educatiu, esportiu, cultural, associatiu o de turisme rural. Aquests usos seran admesos només si es fan compatibles amb els objectius del parc. Els unihabitatges només seran permesos si estan vinculats a alguna activitat permesa en l'espai; i finalment aquells usos incompatibles que no podran existir en aquest territori com són el plurihabitatge, comerç de gran superfície, hotelier, recreatiu, indústria urbana, indústria agrupada, indústria separada, tallers de reparació i estacions de servei.

A continuació observem una taula amb la superfície expropiada a cada municipi inicialment, i el que ha resultat urbanitzat de les diferents negociacions entre els municipis i l'INCASOL a través dels desenvolupaments de diferents plans parcials bàsicament d'ús industrial, però també residencial. Aquesta taula ha estat elaborada a partir de les dades obtingudes del Pla Director de l'ACTUR de Santa Maria de Gallecs elaborat pel departament de Polític Territorial i Obres Públiques de la Generalitat de Catalunya, ens del qual depèn l'INCASOL. Respecte aquestes dades ens cal fer alguns matisos.<sup>5</sup>

---

<sup>5</sup> Memòria del Pla Director de l'ACTUR de Santa Maria de Gallecs

<b>Municipi</b>	<b>Superfície expropiada (m<sup>2</sup>)</b>	<b>Superfície urbanitzada (m<sup>2</sup>)</b>
Mollet del Vallès	6.026.975	1.204.818
Santa perpètua de Mogoda	4.246.975	2.125.276
Palau-solità i Plegamans	2.065.353	1.572.382
Parets del Vallès	692.292	0
Lliçà de vall	368.813	0
Montcada i Reixac	458.641	118.559
Polinyà	aprox. 5000	aprox. 5000
Polígon URVASA	851.180	851.180
<b>Total</b>	<b>14.709.781</b>	<b>5.872.215</b>

D'una banda, destacar que la superfície expropiada del terme municipal de Polinyà correspon a un problema de traçat en els plànols originals de la llera de la riera de Caldes. en tot cas, aquesta superfície correspon a polígons industrials. Pel que fa al terme municipal de Montcada i Reixac, correspon la seva totalitat a la urbanització de l'Estany de Gallecs, per tant d'ús residencial i urbanitzat al complet. L'espai urbanitzat de Santa Perpètua de Mogoda correspon al desenvolupament de quatre polígons industrials (Can Roca, Les Minetes, La Creueta i Can Banús). En el cas de Palau-solità i Plegamans es va desenvolupar un sector mixt amb ús industrial i 181 habitatges que posteriorment es va ampliar només en l'us industrial. Finalment, el municipi de Mollet del Vallès urbanitza dos sectors. D'una banda, el barri de Plana Lledó amb un total de 3.151 habitatges i el sector del Camp de Tir Olímpic on s'ubiquen equipaments privats.

D'altra banda, el polígon Urvasa apareix com un element aïllat ja que és el primer sector que es va desenvolupar entre els termes municipals de Santa Perpètua de Mogoda i Palau-solità i Plegamans amb caràcter totalment industrial.





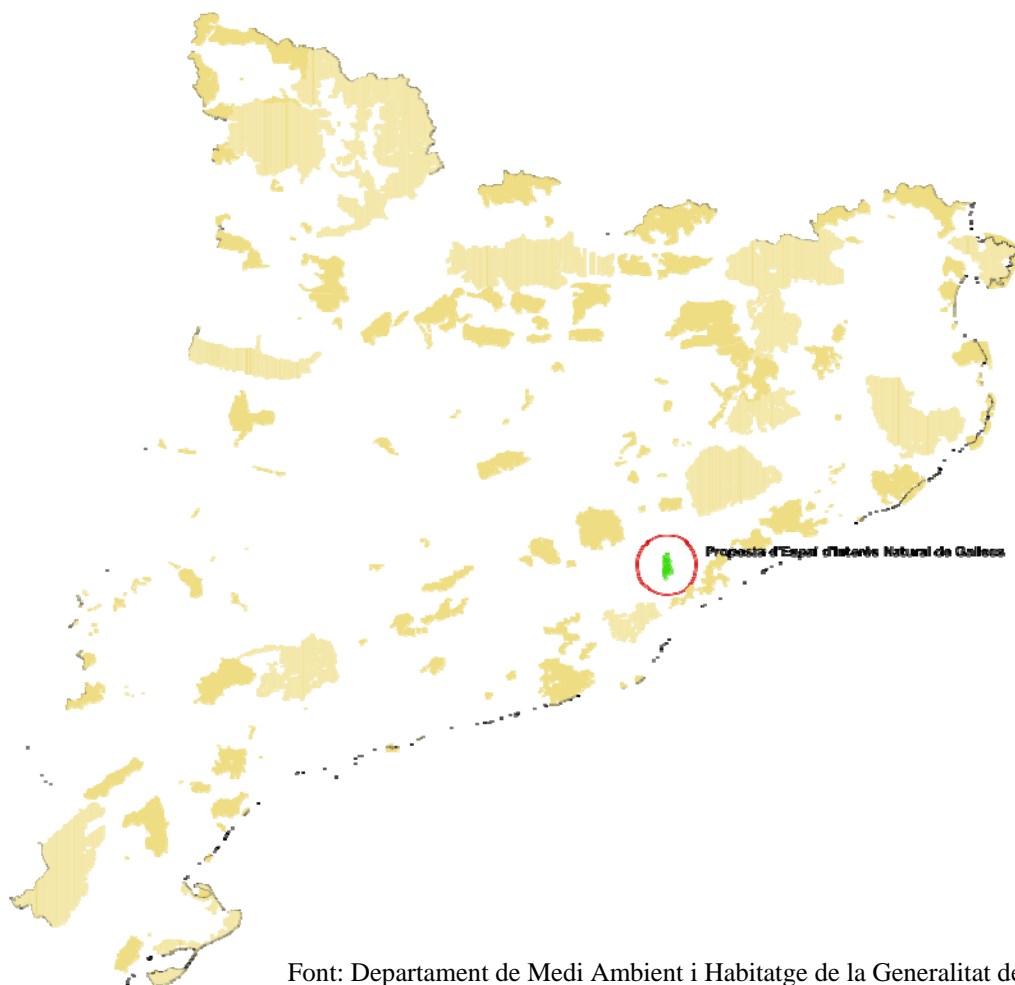
Font: Ajuntament de Santa perpètua de Mogoda

Fotografia de grup amb els alcaldes dels municipis implicats i el conseller de Política Territorial i Obres Públiques l'honorable sr. Joaquim Nadal el dia de la presentació del Pla Director de l'ACTUR de santa Maria de Gallecs, davant l'ermita que dóna nom a l'espai.

El Pla d'Espais d'Interès Natural (PEIN) es va aprovar pel decret 328/1992 de 14 de desembre a partir del qual es definien 145 àrees d'interès especial pel seu valor paisatgístic, ecològic, ambiental i els atorgava una nova figura de protecció. Aquest pla pretén identificar els espais delimitar-los i legislar sobre les possibles activitats que s'hi poden dur a terme i enver la urbanització d'aquest. Com ja hem vist anteriorment, les activitats que es produeixen en aquests espais han de ser respectuoses amb el medi, encara que en alguns casos es permeten extracció de recursos naturals. Per tant, l'habitatge ja existent, l'agricultura, la ramaderia, el turisme rural i l'educació ambiental són els principals ítems a desenvolupar en aquests territoris.

Inicialment, el pla va definir 145 espais, encara que haurien d'haver estat alguns més, segons el compromís adoptat en aquella època per la Generalitat de Catalunya. Entre aquests espais que s'havien d'incloure en el pla de protecció i que finalment van desaparèixer es trobava Gallecs. El seu interès ecològic, més que justificat, no va ser prou motiu l'any 1992 per convèncer els responsables de Medi Ambient. En aquella època va prevaldre l'interès urbanístic de la pastilla, ja que el govern d'aleshores no va voler tancar la porta a l'ACTUR ni va voler requalificar els terrenys dotant-los de la figura de protecció necessària i catalogant-los com a sòl no urbanitzable. En aquells moments hi havia diferents fronts de negociació oberts entre l'INCASOL i diferents ajuntaments per seguir urbanitzant pastilles que formaven part d'aquest conflicte.

Finalment, el dia 16 de desembre de l'any 2005 després de diverses promeses fallides, es publica al DOGC l'anunci per sotmetre a informació pública el projecte de modificació del Pla d'Espais d'Interès Natural (PEIN) per incloure Gallecs. A partir d'aleshores s'inicia un procés administratiu per definir el territori afectat i els seus valors a preservar. La seva justificació radica en la necessitat de formar un corredor biològic entre Gallecs i Gallifa per connectar-lo amb la Serralada Pre-Litoral on es situen els cingles de Bertí, Gallifa i Sant Llorenç del Munt i Serra de l'Obac.



Font: Departament de Medi Ambient i Habitatge de la Generalitat de Catalunya  
Mapa dels espais inclosos en el Pla d'Espais d'Interès Natural amb la incorporació de Gallecs

El període d'informació pública, una vegada fets els estudis necessaris per part de l'administració, va ser força agitat. D'una banda, les entitats que portaven lluitant per protegir l'espai durant dècades el trobaven escàs. El fet que el Pla Director de Gallecs legalitzés la urbanització de l'Estany de Gallecs i ampliés algunes pastilles més de sòl industrial, limitava l'acció del PEIN a l'espai central i aquest fet era vist des d'aquestes entitats com una merma del que realment podria haver estat la protecció de Gallecs. Per intentar apaivagar aquesta agitació, el departament de Medi Ambient de la Generalitat

de Catalunya proposa afegir al PEIN de Gallecs alguns terrenys de caràcter agrícola que colindaven amb l'espai central a protegir. En aquest punt trobem l'altra banda de la protesta. Els pagesos i propietaris dels terrenys de titularitat privada que es volien incloure en la figura de protecció per tal d'assegurar la seva funció ambiental, es manifesten clarament en contra. Els seus arguments giren entorn la prohibició del PEIN a permetre'ls seguir duent a terme la seva activitat agrícola. Aquest fet destapa l'argument real de la protesta ja que precisament el que pretén el Pla d'Espais d'Interès Natural de Gallecs és protegir aquesta activitat com a motor de l'espai i com a eina de protecció. per tant, es deixa entreveure l'interès d'aquests propietaris en poder vendre els terrenys en cas de necessitat i aquesta operació seria més rendible si es poden urbanitzar, que no si són territoris protegits.



Font: Departament de Medi Ambient i Habitatge de la Generalitat de Catalunya  
 Mapa de l'espai protegit pel Pla d'Espais d'Interès Natural a l'entorn de Gallecs, delimitat amb verd, publicat al DOGC 5514 de 26 de novembre de 2009

El procés culmina el 20 d'octubre de 2009 amb el decret 156/2009 de modificació del decret 328/1992 aprovat pel govern de la Generalitat de Catalunya, on finalment s'inclou Gallecs en el Pla d'Espais d'Interès Natural sense aquests terrenys colindants de propietat privada, però atorgant la màxima figura de protecció a nivell autonòmic possible en aquest espai. L'extensió final a protegir és de 698,91 hectàrees. Per tant, resten menys de cinquanta hectàrees que queden excloses d'aquest nivell de protecció i només estan sota el paraigües del pla director. Aquest fet juntament amb el Pla Director Urbanístic de Gallecs tanca un llarg procés de lluita i aporta la protecció necessària a l'espai central del conflicte.

A continuació tenim una taula amb la distribució de la superfície del PEIN en cada municipi.<sup>6</sup>

<i>Comarca</i>	<i>Municipi</i>	<i>Hectàrees</i>
Vallès Oriental	Mollet del Vallès	426,83
Vallès Oriental	Parets del Vallès	70,11
Vallès Oriental	Lliçà de Vall	36,20
<b>Superfície total de l'espai al Vallès Oriental</b>		<b>533,14</b>
Vallès Occidental	Palau - solità i Plegamans	11,95
Vallès Occidental	Santa Perpètua de la Mogoda	121,77
Vallès Occidental	Montcada i Reixac	32,05
<b>Superfície total de l'espai al Vallès Occidental</b>		<b>165,77</b>
<b>Total</b>		<b>698,91</b>

Aquesta distribució de la superfície ens demostra la disminució exagerada que va patir l'àrea delimitada dins el PEIN ja que la proposta del departament de Medi Ambient de la Generalitat de Catalunya l'any 2005, abans de sotmetre el projecte a informació pública, constava de 1090,55 hectàrees. Per tant, observem clarament l'efecte que va tenir sobre el projecte el període d'exposició pública ja que desapareixen de la figura de protecció gairebé la meitat de les hectàrees previstes inicialment (terrenys de propietat privada colindants, espais al sud de l'AP7) i només es manté l'espai central delimitat per la xarxa viària.

El darrer instrument de planificació urbanística que intervé a Gallecs són els Plans d'Ordenació Urbanística Municipal (POUM) de cada municipi amb extensió del terme municipal dins de l'ACTUR. Aquest instrument de planificació integral del

<sup>6</sup> [http://mediambient.gencat.net/cat/el\\_departament/sala\\_de\\_prensa/notes/GALLECS.jsp](http://mediambient.gencat.net/cat/el_departament/sala_de_prensa/notes/GALLECS.jsp)

territori sol tenir caràcter municipal, però contempla la possibilitat d'abastar diversos termes municipals. Aquesta figura ha agrupat en un sol marc els plans generals municipals d'ordenació urbanística, les normes subsidiàries de planejament i els projectes de delimitació de sòl urbà de la llei del sòl de 1976 i del decret legislatiu 1/1990 de 12 de juliol, pel qual s'aprova el text refós dels textos legals vigents a Catalunya en matèria urbanística. En referència al sòl catalogat com a no urbanitzable, com en el cas que ens ocupa, els POUMS tenen les següents funcions:

- definir l'estructura general i el model del territori per aquest tipus de sòl;
- regular cadascuna de les qualificacions possibles en coherència amb el grau de conservació i protecció pretesos;
- regular els paràmetres bàsics de les edificacions admissibles, establir els límits per a les noves construccions autoritzables i
- contenir, si s'escau, el catàleg de masies i cases rurals ja existents en aquest espai.

A partir de la data de publicació oficial del Pla Director de Gallecs (23 de maig de 2005) els municipis disposaven d'un any de termini per fer les modificacions necessàries als seus plans urbanístics i adaptar-los a les noves directrius marcades per aquest planejament de rang superior. Aquestes adaptacions es van anar succeint en el temps, tenint lloc la primera a Mollet del Vallès on s'aprovà el nou Pla d'Ordenació Urbanística Municipal el 18 de maig de 2005. Després, el municipi de Lliçà de Vall va adaptar el seu planejament amb l'acord del 25 de maig de 2006. La resta de municipis tot i estar fora de termini, van adaptar el seu planejament com en el cas de Santa Perpètua de Mogoda el 13 d'abril de 2007. A continuació, el 21 de juny de 2007 fa la mateixa tasca l'ajuntament de Parets del Vallès i finalment, Montcada i Reixac adapta el seu planejament el 6 de juliol de 2007. En el cas de Palau-solità i Plegamans no va caldre cap adaptació ja que el seu pla general d'ordenació urbanística de l'any 1978 ja complia els requisits del pla director a la zona de Gallecs. I per últim destacar la impossibilitat de Polinyà de fer cap adaptació donat que la totalitat del seu terreny de Gallecs ha estat ja urbanitzat.

Per tant, queda clar que en el planejament urbanístic que intervé sobre el territori de Gallecs hi ha una jerarquia clara on domina el Pla Director, seguit del Pla d'espais d'Interès Natural i els plans d'ordenació urbanística municipal que estan totalment subjectes al que determinen els plans de rang superior.

Finalment, resta destacar que encara cal redactar el Pla Especial Urbanístic per a la Recuperació i millora del Paisatge d'àmbit supramunicipal, en marxa des del

ConSORCI que gestiona l'espai. Aquest pla pretén compatibilitzar els usos d'esbarjo i lleure amb els usos ambientals, donant lloc a la regeneració de la massa forestal. D'aquesta manera cal definir els accessos, xarxes de comunicació i establir els espais de preferència per l'ús ciutadà d'esbarjo sempre mantenint l'objectiu vital de preservar la funció connectora que li atribueix a l'espai preservat.

#### 4.- ANÀLISI DELS ACTORS IMPLICATS

A continuació intentarem repassar els actors implicats al llarg del procés analitzat en aquest article, des de la creació de l'ACTUR per part del Ministerio de la Vivienda fins la situació actual que recalçàvem anteriorment. Al llarg de tota aquesta etapa històrica, els actors que han participat en major o menor implicació en la resolució del conflicte han estat nombrosos i a la seva manera, cadascú ha contribuït a aconseguir o evitar (en funció dels interessos) la protecció de l'espai. Per aquest motiu, desgranarem cada actor segons la seva motivació en el conflicte, el rol que ha jugat i el seu grau d'implicació tenint en compte sempre l'àmbit del qual prové.

##### 1.- L'estat; Ministerio de la Vivienda

La participació de l'estat en aquest procés és vital ja que la seva actuació és la promotora del conflicte. La seva visió era aconseguir sòl urbanitzable per poder assumir el gran flux de població que rebia Catalunya i poder crear habitatge nou per donar els serveis necessaris a aquesta nova població. Les competències finals s'atribuïen a nivell estatal a l'Instituto Nacional de Urbanismo (INUR) que tenia la propietat dels terrenys públics. Aquest és l'actor d'àmbit institucional de major rang que participa del procés. La seva actuació provoca el conflicte, però al mateix temps cal tenir en compte que aquesta actuació genera el moviment favorable a la protecció de l'espai. En altre cas, potser s'hauria produït el conflicte en un altre moment i en unes altres circumstàncies que haurien desembocat en una altra situació. El paper jugat des de l'administració central es limita a la creació d'aquests plans d'actuació per promoure la construcció de noves ciutats i el traspàs de les competències a la Generalitat arribada la democràcia.

##### 2.- Generalitat de Catalunya; Departament de Política Territorial i Obres Públiques i Institut Català del Sòl (INCASOL); Departament d'Agricultura, Ramaderia i Pesca; Departament de Medi Ambient

La Generalitat de Catalunya entra en acció en el conflicte una vegada instaurada la democràcia. En aquest punt aconsegueix la cessió dels terrenys de propietat pública de l'estat a Catalunya. Per tant, en l'àmbit institucional esdevé el màxim representant de l'administració per la negociació amb els implicats a nivell particular. Les competències sobre Gallecs deriven a l'Institut Català del Sòl (INCASOL) que depèn del Departament de Política Territorial i Obres Públiques. Aquest organisme esdevé el propietari dels terrenys i per tant, el màxim responsable i autoritat per prendre les decisions que cregui



adequades. La seva motivació té, inicialment, una línia continuista a l'estatal, és a dir, veu el territori de Gallecs com una reserva de sòl urbanitzable d'un elevadíssim valor urbanístic. Aquesta idea es defensa a capa i espasa des del departament, sobretot a través de la figura del director general d'urbanisme i posteriorment màxim responsable de l'INCASOL, el sr. Joan Albert Solans. Aquest fou el màxim obstacle per aconseguir de bon principi la protecció de Gallecs i el màxim impulsor de les negociacions bilaterals amb cada municipi per tal d'evitar un bloc unit que defensés la protecció de l'espai. La visió sobre el territori canvia amb el temps, i a partir del canvi de color al govern de la Generalitat de Catalunya, es comença a parlar de Gallecs com una reserva ecològica i rural que cal mantenir per la seva singularitat i per ser un clar exemple dels valors agrícoles i una mostra del mosaic vallesà.

La creació l'any 1990 del Departament de Medi Ambient enceta una nova línia d'actuació teòricament més proteccionista. La constant disputa però, amb el Departament d'Agricultura, Ramaderia i Pesca per les competències atribuïdes a cada un, en dilueix l'efecte. Posteriorment, una vegada definides clarament les competències de cadascú, la col·laboració entre els dos departaments ha conduït a la situació actual.

Per tant, la Generalitat de Catalunya juga en aquest conflicte un paper diferenciat en funció de l'època que ens referim. Inicialment, el seu rol fou únicament contrari a la protecció i amb l'ambició de crear una reserva urbanitzable, i posteriorment es transforma aquesta intenció en la protecció definitiva de l'espai. Per aquest motiu observem que aquest canvi genera noves dinàmiques negociadores i obre una sèrie d'expectatives que milloren el terreny per la resolució del conflicte. Aquesta solució acaba generant una política pública, com és la redacció del Pla Director de l'ACTUR de Santa Maria de Gallecs com a eina d'abast supramunicipal i la inclusió de l'espai en el Pla Especial d'Espais d'Interès Natural (PEIN).

### 3.- Ajuntaments dels municipis implicats

En aquests darrers actors de l'àmbit institucional cal analitzar un a un el paper dels ajuntaments i les seves postures negociadores.

L'ajuntament de Mollet del Vallès, per ser el municipi amb més extensió a Gallecs, és qui juga un paper més transcendental en el procés. Ja des de bon principi sota el mandat de l'alcaldesa Anna Bosch aquest consistori defensarà la protecció de l'espai i intentarà de forma reiterada la creació d'un bloc comú de negociació amb altres ajuntaments. Ara bé, la signatura del Pla Parcial de Can Borrell a canvi de la protecció



de l'espai central situat al nord de l'autopista va ser el provocador de les negociacions bilaterals ja que amb aquest gest, Joan Albert Solans aconseguia definir molt clarament les seves intencions. Cal destacar les nombroses propostes que Mollet del Vallès ha fet sobre la gestió i ordenació d'aquest espai, de la mateixa manera que cal destacar que sota el mandat de Montserrat Tura, augmenten de forma notable les propostes del Parlament de Catalunya sobre el tema ja que exerceix un paper molt important dins el seu propi partit polític. L'any 1999 l'ajuntament de Mollet del Vallès ja intenta atribuir la categoria de sòl no urbanitzable a l'espai central de Gallecs i la comissió d'urbanisme acaba tombant la proposta.

L'ajuntament de Santa Perpètua de Mogoda, defensa clarament la protecció de l'espai i així ho demostra planificant el territori com a espai no urbanitzable, tot i que després d'un llarg procés judicial la Comissió d'Urbanisme de Barcelona els obliga a canviar la planificació. Aquesta declaració d'intencions però, es veu greument afeblida quan s'inicia la negociació amb l'INCASOL i amb la revisió del planejament urbanístic. D'aquesta manera ens trobem que cedeix en la majoria de pactes amb l'INCASOL i que acaba urbanitzant un elevadíssim percentatge del seu territori a Gallecs en forma de polígons industrials, Central Internacional de Mercaderies (CIM), Gec-Alstom... Tot i això, no ha estat dels municipi més tardans a l'hora d'adaptar el seu pla urbanístic a la nova situació creada pel Pla Director de Gallecs. En aquest municipi es produeix una situació curiosa ja que en les darreres eleccions municipals de l'any 2007 hi va haver un canvi de govern. L'anterior executiu va deixar pactat amb l'INCASOL la construcció d'un nou polígon industrial en els terrenys propers a un barri perifèric del municipi. L'actual govern ha paralitzat l'acord i està en negociacions per evitar aquesta premissa del pla director que va acceptar l'anterior equip de govern.

L'ajuntament de Paret del Vallès, en canvi, ha mantingut una actitud totalment oposada a aquesta ja que conserva intactes els seus terrenys a Gallecs o només ha fet algunes actuacions de millora i recuperació d'algunes masies i camins. Aquesta actitud s'ha vist força afavorida per la seva ubicació ja que a l'INCASOL li ha interessat més urbanitzar les pastilles properes a l'autopista i a les grans vies de comunicació, entre les quals no es troba Paret del Vallès. En la mateixa línia ha reballat l'ajuntament de Lliçà de Vall, que en el seu dia es va veure afavorit en alguns processos de requalificació de terrenys a causa de la coincidència de partits governants al propi ajuntament i la Generalitat.

L'altra línia d'actuació, caracteritzada per la construcció de l'espai, es plasma en els ajuntaments de Palau-Solità i Plegamans i Polinyà que tenen urbanitzats gairebé la totalitat de l'extensió municipal pertanyent a Gallecs. Un cas paradoxal de gestió és el de Polinyà que té urbanitzat el 100% de l'extensió de Gallecs en el seu municipi, tot i que cal tenir en compte que només té una extensió de 0'5 hectàrees. El cas de Palau-Solità i Plegamans es troba en la continuació de Santa Perpètua de Mogoda i això ha convertit la llera de la Riera de Caldes en un polígon industrial immens situat en territori de Gallecs. Aquesta gran urbanització al llarg de la Riera de Caldes es veu afectada greument per les dues noves parcel·les de sòl industrial que preveu el pla director i que acabarà d'industrialitzar gairebé tot el sòl disponible fora de l'espai central pertanyent a Palau-Solità i Plegamans.

En totes les administracions implicades es manifesta una clara voluntat de protecció en el seu discurs polític, que posteriorment es veu molt modificada per la negociació amb l'INCASOL. Moltes vegades aquesta negociació havia acabat als tribunals, com l'any 1999 quan l'ajuntament de Mollet del Vallès pretén qualificar Gallecs com a espai protegit i la mateixa Generalitat de Catalunya tomba la proposta tot i el recurs a la justícia. en el cas de Santa Perpètua de Mogoda succeeix el mateix al voltant dels anys noranta i la Comissió Territorial d'Urbanisme de Barcelona no aprova la proposta municipal de declarar sòl no urbanitzable el terreny de Gallecs. A partir d'aquí les dinàmiques negociadores canvien i el resultat és l'exposat fins ara. Cal destacar també la gran quantitat de moviments estratègics que es van produir en els municipis de Mollet del Vallès i Santa Perpètua de Mogoda abans de les darreres eleccions municipals en el tema de Gallecs.

#### 4.- Pagesia i habitants de Gallecs

Els habitants de Gallecs han estat peça clau en tot el procés. I en aquest cas ens referim als habitants de Gallecs que han restat habitant les seves propietats a pesar de les expropiacions. La valentia i l'estima que han demostrat els pagesos a les seves terres és una demostració de la importància que té el territori i del seu valor ecològic i social dins l'àmbit on es troba. Cal destacar que la immensa majoria dels habitants que van refusar les indemnitzacions eren pagesos que treballaven les seves terres i que no van voler abandonar el seu estil de vida a canvi d'una recompensació econòmica. Aquest fet

els ha portat a viure amb una greu incertesa al llarg de 30 anys ja en qualsevol moment els podien fer fora de les propietats que no havien volgut abandonar anteriorment a la força. A més, les llicències d'activitat agrària no els donaven cap seguretat ja que els termes pactats deixaven clar que l'INCASOL els podia obligar a abandonar la producció avisant-los amb 6 mesos d'antel.lació i sense possibilitat de renovació ni herència familiar.

Aquesta gent però, s'ha convertit en la manifestació evident i contundent de la necessitat de protegir l'espai. I ho ha fet deixant de banda els seus interessos particulars i posant davant de tot la protecció del territori que és la seva font de vida. Al mateix temps, cal destacar la gent que els ha recolzat en diferents formes i que han arribat a Gallecs posteriorment donant recolzament a aquesta protesta.

La incertesa continua en les seves vides ja que una vegada protegit el territori cal solucionar que passa amb les seves vivendes, legalment de l'INCASOL però habitades durant dècades pels seus propietaris reals sense contractes ni pagaments. Aquest conflicte sembla veure una esclatxa al final del camí després de la declaració d'espai d'interès natural ja que s'han determinat clarament els seus usos. Ara doncs, només resta que el Consorci elabori una proposta per generar renovació de les persones que gestionen els diferents habitatges en funció de l'ús que se li atribueixi d'acord amb l'establert en el pla sectorial.

L'àmbit social doncs, es veu representat clarament per aquesta gent que en els darrers temps ha aconseguit organitzar-se en diferents entitats com ara l'Associació de Veïns de Gallecs o la mateixa Associació de Pagesos de Gallecs que gestiona diferents programes.

Aquesta vessant social del conflicte s'ha vist àmpliament recolzada sempre per un gran volum de la societat civil dels municipis implicats i de la comarca que ha lluitat en el grau de les seves possibilitats i del coneixement del conflicte per arribar al punt actual de protecció de l'espai.

##### 5.- Associacions ecologistes: Ecologistes en Acció-CANEM i ADENC

L'àmbit social té el seu principal exponent en la pagesia, però ens sembla de justícia destacar el paper d'aquestes entitats ecologistes.

D'una banda, trobem Ecologistes en Acció - CANEM que és una entitat de caràcter local que ha basat la seva feina en Gallecs. Alguns dels seus màxims exponents són habitants de Gallecs com és el cas d'una persona clau en el procés d'informació a la

ciutadania, el sr. Lluís Ansó; la resta de membres són persones dels municipis implicats que s'han interessat pel conflicte i pels temes ambientals en general. El paper que ha jugat aquesta entitat però ha estat descaradament crític. Les propostes que han presentat a nivell de gestió del territori són escasses i la seva feina s'ha enfocat a la crítica del que es feia institucionalment. El seu enfrontament més important ha estat sempre directament amb l'ajuntament de Mollet del Vallès i els diferents responsables. A finals de la dècada dels noranta, una plataforma formada per Cànem, el Martell-Mon Solidari, Grup Ecologista de Polinyà, Unió de Pagesos, Associació de Veïns Plana Lledó, Associació de Veïns Santa Rosa i el Grup de Dones de Mollet, van redactar una breu proposta amb l'objectiu de garantir la seva funció de nexa entre espais naturals, atendre determinades necessitats socials destinades al gaudi de la natura i permetre l'explotació agrícola i ramadera del territori.

En canvi, l'entitat ecologista de caràcter comarcal anomenada ADENC (Associació per la Defensa i Estudi de la Natura) ha treballat sempre en una línia més constructiva creant propostes de gestió de l'espai i treballant a nivell de negociació amb l'administració. A més, al ser una entitat d'àmbit comarcal sempre ha integrat les propostes a un nivell més elevat i ha creat grups de discussió molt interessants. La darrera proposta d'ADENC inclou Gallecs dins el Parc Agrícola del Vallès que és un nou ens que proposa crear aquesta entitat per tal de protegir i conservar el caràcter agrícola del Vallès a través de territoris que conserven aquesta característica. D'aquesta manera, es crea una xarxa d'espais protegits dins la plana vallesana per mantenir el seu caràcter agrícola, la qualitat de vida i el tarannà de la comarca, assegurant el nexa entre la serralada Pre-litoral i la serralada Litoral. D'altres campanyes d'aquesta entitat s'ha encarat a la defensa del territori vallesà sempre que hi ha hagut algun projecte que ha fet trontollar l'àmbit ecològic de la comarca, com ha estat el cas del quart cinturó.



## 6.- Consorci de l'Espai Rural de Gallecs

Aquest òrgan de gestió de l'espai central de Gallecs actua i té competències en els seus inicis en el territori que pertany als municipis de Mollet del Vallès i Parets del Vallès. Els ajuntaments d'aquests municipis van firmar a finals de l'any 2000 la creació d'aquest ens supramunicipal sense ser capaços d'aglutinar la resta d'administracions locals implicades en el conflicte. per tant, de manera unilateral els dos ajuntaments governats pel mateix partit (PSC) decideixen crear l'ens que comença treballant amb un gerent, una tècnica i una administrativa. Aquest consorci s'ubica a la masia de Can Jornet i només actua sobre els terrenys de Mollet del Vallès i Parets del Vallès.

El 22 de novembre de l'any 2006, una vegada tots els municipis havien fet i aprovat les adaptacions dels seus plans d'ordenació municipal al que estableix el Pla Director, es constitueix el nou Consorci del Parc Natural de Gallecs, on intervenen els ajuntaments implicats i els departaments de la Generalitat de Catalunya d'Agricultura, Ramaderia i Pesca, Medi Ambient i Habitatge i Política Territorial i Obres Públiques. L'aprovació inicial dels estatuts d'aquest ens es fa el 24 d'octubre del mateix any per part del govern de la Generalitat i posteriorment, el 6 de juliol de 2010 s'aproven les darreres modificacions fetes pel Consell Plenari del Consorci i aprovades pels respectius municipis.

Actualment, el consorci està format per tots els ajuntaments que tenen territori dins de Gallecs (excepte el municipi de Polinyà) i el formen tres tècnics, un gerent i una secretaria. Cal destacar un nou òrgan format per quatre representants del Departament de Política Territorial i Obres Públiques, quatre representants del Departament d'Agricultura, Ramaderia i Pesca, quatre més del departament de Medi Ambient i Habitatge, quatre membres de l'Ajuntament de Mollet del Vallès, tres membres de l'Ajuntament de Santa Perpètua de Mogoda, dos representants de Palau-solità i Plegamans i un membre per cada un de la resta d'ajuntaments, és a dir, Montcada i Reixac, Lliçà de Vall i Parets del Vallès. Aquest plenari genera les línies polítiques principals a seguir en el territori, i entre d'altres funcions destaca l'aprovació d'un programa quadriennal i la seva revisió, el pla de gestió anual, l'aprovació dels comptes, l'aprovació del pressupost anual o el nomenament i cessament del gerent i secretari del Consorci.

Segons els estatuts d'aquest consorci publicats al DOGC 4761 del 15 de novembre de 2006, l'objectiu d'aquest ens "és la gestió, explotació, protecció i conservació dels terrenys inclosos en el seu àmbit territorial" tal com determina l'article

6 d'aquests estatuts en el seu apartat 6.1. De la mateixa manera, l'apartat 6.2 defineix les finalitats de l'ens que són:

- “a) La protecció i millora dels valors ecològics, paisatgístics, agrícoles, forestals i productius del seu àmbit territorial
- b) La gestió dels terrenys del seu àmbit territorial de manera respectuosa amb els seus valors intrínsecs.
- c) L'aprofitament racional dels recursos de l'espai, i el desenvolupament econòmic i tecnològic de les activitats agràries.
- d) La connectivitat de l'espai amb altres espais lliures i la creació de corredors biològics.
- e) L'educació mediambiental.
- f) Totes les que estiguin directament o indirecta relacionades amb les finalitats esmentades i que acordi el Consell Plenari.”<sup>7</sup>

La gestió de l'espai es fa tenint en compte el caràcter agrícola de l'espai i potenciant aquesta vessant reconvertint els espais ja cultivats a l'agricultura ecològica en el termini de cinc anys i recuperant al mateix temps varietats tradicionals cultivades anys enrere. A més, ha gestionat el projecte de reintroducció de la cigonya blanca amb 23 exemplars en conveni amb la Fundació Territori i Paisatge, en breu s'inicia el projecte de reintroducció de rapinyaires en conveni amb el Centre de Recuperació d'Aus Rapinyaires de Torreferrussa, promociona cursos de capacitació tècnica per a dones en l'àmbit agrícola i redacta un projecte de promoció turística de l'espai a través de diferents ofertes. La gestió de l'espai es realitza sempre en conveni amb altres entitats com ara la Fundació Territori i Paisatge de Caixa Catalunya, DEPANA, la Universitat de Barcelona, la Universitat de Girona o d'altres empreses privades i òrgans de l'administració pública.

## 7.- Propostes acadèmiques

El conflicte de Gallecs ha arribat a esferes molt diverses com demostra aquest anàlisi dels actors. Hem passat de l'àmbit institucional a l'àmbit social i ens resta veure les propostes acadèmiques que es generen al llarg del procés. Aquest és un espai de treball sobre el qual els urbanistes, ambientòlegs, enginyers agrícoles i geògrafs han treballat diferents propostes. Evidentment, la diversitat de propostes és molt àmplia i cada una es centra en la temàtica que correspon als seus estudis. Per tant, trobem des de

---

<sup>7</sup> Segons determinen els propis estatuts del Consorci del Parc Natural de Gallecs, aprovats pels ajuntaments corresponents i la Generalitat de Catalunya.

propostes centrades en la gestió agrícola de l'espai a propostes de la gestió ambiental passant per estudis de caire urbanístic. En tot cas, això demostra que el conflicte no és només un tema d'interès local sinó que a nivell acadèmic i professional desperta la curiositat de diferents àmbits.

Aquest anàlisi ens permet entendre juntament amb les diferents fases del procés i les interaccions dels diferents actors la globalitat del conflicte i la importància de la negociació entre els diferents implicats i les aliances que es poden crear.

Un dels autors més rellevants en el conflicte de Gallecs ha estat Oriol Nel-lo, geògraf i professor de la Universitat Autònoma de Barcelona. Els seus estudis i articles han tingut molta transcendència en l'àmbit de les entitats que han defensat el territori de Gallecs. La importància de l'autor es magnifica encara més quan passa a ser el secretari de planificació territorial del Departament de Política Territorial i Obres Públiques de la Generalitat de Catalunya l'any 2003 amb la formació del primer govern d'esquerres. Aleshores, la gent que havia seguit els seus articles i justificacions entorn el conflicte esdevenen els primers a reclamar la posada en pràctica dels seus idearis. per aquest motiu, l'autor es converteix en un dels més importants opinadors sobre el conflicte d'estudi.

A més a més, cald estacar que en l'àmbit universitari s'han donat molts estudis i projectes sobre el territori de Gallecs. Diferents projectes de les llicenciatures de Geografia o Ciències Ambientals han girat entorn el tema, ja sigui realitzant noves propostes o com en el nostre cas analitzant el procés. També cal destacar els treballs realitzats sobre el territori d'alguns màsters de paisatgisme realitzats a diferents universitats del país. Fora de l'àmbit català també s'ha produït un estudi comparatiu de l'espai de Gallecs amb espais periurbans agrícoles de l'entorn de Montpel·lier com l'Ecoespai du Pays de Thau a Mèze.. Aquest estudi proposa la creació d'un ecoespai a Gallecs com a parc rural i agrícola. S'entén l'ecoespai com un indret que forma part d'una xarxa de territoris de característiques similars a nivell europeu per tal d'aprofitar les experiències entre ells. D'aquesta manera es pretén conciliar el desenvolupament sostenible i el respecte al medi amb el desenvolupament econòmic donant lloc a experiències de tractament de residus o altres recursos naturals de l'espai. Així s'aconsegueix potenciar els valors locals tant en l'àmbit natural, científic, tècnic, econòmic i cultural.

## 5.- CONCLUSIONS

La problemàtica creada entorn els espais inclosos dins el topònim Gallecs s'engloba dins una varietat de visions molt àmplia que diversifica i al mateix temps intensifica les possibilitats de gestió d'aquest territori. L'expropiació realitzada en el seu moment condueix el territori i als seus veïns a una situació d'incertesa i lluita constant durant més d'una trentena d'anys. El conflicte neix en el moment que s'intenta ubicar una gran ciutat de nova construcció en uns terrenys que tenen un caràcter exclusivament agrari i que són el clar reflex del mosaic vallesà que mescla terres de conreu amb masses boscoses donant lloc a un paisatge gairebé únic. En aquell moment (anys setanta) a més, ens trobem una expansió urbanística important a causa de les fortes onades migratòries i el creixement natural de la població, que s'accentua encara més amb el temps, donant una major importància al territori lliure que desenvolupa des de funcions de lleure a funcions més específicament ambientals i ecològiques. Un espai lliure que pren encara més importància si s'ubica a les rodalies de l'àrea metropolitana de Barcelona, suportant una forta pressió urbanística.

En el moment de l'expropiació neix la preocupació i la dinàmica de protegir el territori amb l'objectiu de donar llarga vida a l'agricultura i mantenir un pulmó verd a la plana del Vallès. En aquells moments les terres eren cultivades i les masies i cases eren habitades per gent que gaudia d'una seguretat i tenia unes propietats. Aquesta situació permetia, a la gran majoria, viure de la feina de pagès. Amb l'expropiació de l'estat, els habitants es veuen obligats a prendre una decisió que canviarà les seves vides de manera radical. Els que accepten la indemnització canvien de residència, feina i entorn; els que decideixen quedar-se lluitant pel que creuen seu i estimen viuran durant llargs anys sota la incertesa i la inseguretat que aporta viure en propietats públiques sotmeses a una pressió urbanística creixent qualificades com a urbanitzables no programades. Tenint en compte aquesta situació s'entén perfectament la lluita constant que els pagesos han portat a terme, amb el recolzament ciutadà, per protegir definitivament Gallecs i mantenir les seves terres per una qüestió sentimental en la majoria de casos, que ha generat un discurs ecològic irrevocable. Ningú posa en dubta ja l'enorme importància que té el manteniment d'un espai de 774 hectàrees enmig de la plana vallesana que té un immens interès urbanístic pels promotors, però també un immens interès ecològic ja que esdevé el nexa d'unió entre la serralada Litoral i la zona de sant Llorenç del Munt i Serra de l'Obac. Simplement per aquest motiu ja resta justificada la protecció d'aquest espai ubicat en plena corona metropolitana.



L'espai doncs, ha estat sotmès durant 30 anys a una pressió urbanística immensa ja que el Vallès es troba en la proximitat de la gran ciutat de Barcelona i davant la falta d'espai lliure, aquesta és l'alternativa evident. L'evolució del territori així ho demostra ja que l'espai verd ha disminuït la seva presència de manera dràstica i el percentatge de terreny asfaltat ha augmentat bruscament. Aquesta situació, considerant que fins l'any 2002 Gallecs era espai urbanitzable, transformava l'espai en un punt d'interès molt important per promotors i administració. Aquest fet queda clarament demostrat amb el plantejament que el sr. Joan Albert Solans realitza durant la seva gestió al capdavant de la direcció general d'urbanisme i l'INCASOL. El màxim responsable declina qualsevol opció de protegir Gallecs i obliga als municipis a fer-ne una gestió conjunta tot i haver abordat definitivament el projecte de ciutat. Al mateix temps però, utilitza l'estratègia de la negociació bilateral amb els municipis per urbanitzar gran part de l'espai i evita qualsevol proposta ambientalista des del Departament de Medi Ambient. Per si no fos prou aquesta actitud, el seu departament concórrer en més d'una ocasió als tribunals contra alguns ajuntaments afectats per l'expropiació davant les seves propostes de protecció de l'espai. El cas d'aquesta persona és un bon exemple de les immensa quantitat de propostes que s'han realitzat a l'entorn d'aquest espai dins i fora de l'administració, a vegades en un sentit, i a vegades en l'altre. En aquest sentit és important destacar la figura del geògraf Oriol Nel·lo, actual secretari de planificació territorial a la Generalitat de Catalunya. El sr. Oriol Nel·lo ha estat un dels grans defensors del paper territorial que juga Gallecs en el col·lectiu general de l'àrea metropolitana i ha realitzat diversos treballs i estudis que moltes vegades han servit a les entitats defensores del territori com a eina de treball i argumentari. Per tant, una vegada accedeix a la funció pública política esdevé un dels punts de mira més interessants als llarg del procés.

L'estratègia dels primers governs democràtics de la Generalitat de Catalunya va acompanyada de l'atribució de llicències agràries per part de l'INCASOL, que li serveix per regularitzar mínimament l'embolic i dotar d'activitat temporal l'espai evitant conflictes de major calat. La seva idea però, era molt clara ja que cedeix drets de cultiu a persones a títol individual, que per tant, no podran deixar en herència aquesta llicència. Per tant, actualment ens trobem davant un garbuix de llicències, titulars i pagesos que cultiven realment la terra molt difícil de solucionar ja que mai en tots aquests anys s'ha volgut fer una actualització d'aquestes llicències. Perquè ens fem una idea, les 774 hectàrees que actualment resten lliure i cultivades estan gestionades per

més de 60 pagesos, molts dels quals no corresponen a la llicència inicial perquè són heretades alegalment o bé perquè les cultiven pagesos que aprofitant el desgavell van ocupar les terres.

Davant d'aquesta situació, en la vessant agrícola, ens cal una nova proposta de gestió de les terres. Aquesta hauria d'anar a càrrec del Consorci (format pels ajuntaments implicats, Departament de Política Territorial i Obres Públiques, Departament de Medi Ambient i Departament d'Agricultura, Ramaderia i Pesca). Una possible proposta seria fixar alguns criteris bàsics de gestió agrícola com ara agricultura ecològica, extensió de conreu mínima o varietat d'espècies per tal que alguns dels pagesos abandonessin les terres voluntàriament, o bé s'adaptessin en un període determinat a les noves condicions. D'aquesta manera, el Consorci del parc natural de Gallecs tindria la possibilitat d'atorgar noves concessions a deu anys vista, per exemple, per donar lloc a la principal activitat del territori (agricultura) i permetre la renovació dels beneficiaris. Aquesta proposta permetria activar l'activitat agrícola de l'espai, dotar al jovent interessat d'un espai de formació en consonància amb la pagesia de Gallecs, l'activitat econòmica i permetre les activitats de lleure, tot en un mateix territori complint les expectatives dipositades al llarg d'aquest temps.

A més, cal tenir en compte la vessant ambientalista d'aquest espai. No hem d'oblidar que ens trobem davant un connector biològic molt important i davant l'extensió més gran d'espai lliure cultivat de tota la plana vallesana. La seva singularitat a més, s'amplia quan s'observa l'entorn totalment urbanitzat i amenaçat per l'acció antròpica. Per tant, cal que a Gallecs no es perdi l'activitat agrària, però també ens cal donar un nou impuls a la gestió ambiental i la protecció definitiva del territori. Aquesta protecció s'aconsegueix en el moment que s'aprova definitivament la inclusió en el PEIN i es dota de la protecció necessària el territori juntament amb la classificació que en fa el Pla Director de sòl no urbanitzable. Aquest serà un pas endavant ja que la reconversió del sòl no urbanitzable a urbanitzable, encara que complexa, és possible a nivell burocràtic si es pot justificar i així ho aproven els estaments implicats, i per tant la protecció no és definitiva. En canvi, la inclusió en un pla d'espais de protecció màxima pel seu valor ecològic n'assegura el manteniment. Cal integrar aquest espai en un entorn proper comarcal per tal de gestionar els pocs espais lliures que encara es conserven, aprofitant la proposta de Parc Agrícola del Vallès. que ha realitzat en diversos estaments públics l'entitat ecologista vallesana ADENC. Aquesta és la línia que han escollit ara

les entitats ecologistes que han lluitat durant anys per la protecció de Gallecs i reclamen l'execució d'aquest nou pla.

Altrament, cal tenir en compte que el procés que s'ha produït és d'una complexitat important. La gran varietat d'actors implicats i la disparitat d'opinions ha convertit el conflicte en una mescla d'aliances i intencions declarades, però mai assolides. Un bon exemple, ha estat la gran quantitat d'intents de la majoria de municipis a definir els seus terrenys a Gallecs com a no urbanitzables i l'acció real posterior, encara que influenciada per l'acció de la Generalitat de Catalunya en les seves diferents èpoques. El cas de Santa Perpètua de Mogoda és el millor exemple ja que després de llargues batalles judicials amb l'INCASOL per protegir l'espai, acaba urbanitzant després de la negociació gran part de la seva extensió. Aquest fet es produeix per la falta d'acord entre els municipis afectats. Aquesta acció, en part, és conseqüència de la imposició per part de l'INCASOL en cada municipi, i per tant demostra l'efectivitat de la seva estratègia negociadora. Aquesta era condició imprescindible si es volia mantenir Gallecs com a reserva de sòl urbanitzable, ja que en cas contrari el bloc de municipis hauria aconseguit la seva protecció molt anteriorment. Per tant, cal destacar la gran capacitat de crear una estratègia negociadora per part de l'INCASOL per assolir els seus objectius. Això es compatibilitza amb la necessitat dels diferents municipis a assolir el paper de líder que ha conduït a una nefasta acció d'aquests cedint en la majoria de casos davant l'administració autonòmica, sovint per por a possibles represàlies en altres àmbits.

És imprescindible destacar també en l'anàlisi del procés el canvi de rumb que pren la Generalitat de Catalunya amb el canvi de color en el govern. Aquest provoca un gir radical en la negociació i això dona lloc a l'objectiu final que ha costat trenta anys de lluita i incertesa: la protecció de Gallecs. Per tant, queda palès el fet que el canvi de govern en l'administració autonòmica, propietària dels terrenys, és un fet important per entendre la solució final del problema. Malgrat això, la perllongament en el temps d'aquesta solució no s'ha correspost amb les expectatives generades a l'inici d'aquest canvi de color al govern de la Generalitat. En aquests moments, l'INCASOL encara negocia amb alguns ajuntaments la protecció de més espai, com el cas de Santa Perpètua de Mogoda que ha aconseguit protegir uns terrenys de Gallecs que havien estat licitats a una gran multinacional, o els futurs polígons industrials de nova creació o ampliació que els governs municipals afectats, després d'alguns canvis en les darreres eleccions municipals, encara negocien. Si a l'eficàcia de l'estratègia autonòmica hi

sumem la pèssima gestió municipal només ens resta la societat civil i la seva força per entendre el desenvolupament i el final del procés.

Si s'ha de parlar d'elements importants en la gestió i el desenvolupament de tot aquest conflicte no ens podem oblidar de cap de les maneres del moviment que ha general la societat civil en general, i els moviments que aquesta ha articulats entorn el conflicte general amb Gallecs. La formació d'entitats ecologistes en alguns dels municipis implicats centrats en el conflicte que ens interessa, el gir d'alguns partits polítics que n'han fet un tema central en moltes legislatures o la generació de moviments efímers en moments determinats com a eina de pressió tant als municipis com a l'administració autonòmica, demostren fins a quin nivell aquests moviments han esdevingut imprescindibles en el devenir del procés. Aquests elements han generat la necessitat d'aportar una solució al problema de forma gairebé incessant ja que gràcies a aquests moviments socials el conflicte ha estat sempre en algun dels punts de mira dels governs municipals i autonòmic. Aquest fet ha permès que la solució al conflicte, encara que tardana, hagi estat una realitat després d'anys i anys de conflictes, propostes i intervencions sobre el territori. Només entenent l'acció que ha realitzat la societat civil en les seves múltiples formes de representació es pot entendre la resolució del conflicte. Per tant, la lluita continua i la gent continua amb la ferma decisió de transformar Gallecs en l'espai que han somiat durant molts anys i el seu entorn natural, perquè com deia el poeta "com el Vallès no hi ha res".

## 6.- BIBLIOGRAFIA

AAVV (2006); *És la cultura del no l'origen del conflicte ambiental i territorial que es viu avui a Catalunya?*. Vic, Universitat de Vic.

AAVV (2008); Notes. Una nova agricultura a Gallecs. Volum 23. Mollet del Vallès, Ajuntament de Mollet del Vallès.

AAVV(2004); Manifest de Sant Celoni pel reconeixement de les vies verdes al Vallès. Sant Celoni.

GORDI, J.(2003); Gallecs: més de trenta anys de propostes i accions. Barcelona, Ed. Mediterrània.

CONSORCI DE L'ESPAI RURAL DE GALLECS; L'espai. Informatiu Gallecs. Núm. 1-12. Mollet del Vallès. Ed. La Terra.

LASO, P. i LUDEVID, X. (2005); Gallecs, vers 35 anys de lluita. Mollet del Vallès. Ajuntament de Mollet del Vallès.

NEL·LO, O. (1996); Gallecs, espai obert. Institut d'Estudis Metropolitans i Centre d'Estudis Molletans. Col·lecció Vicenç Plantada, 3. Barcelona.

NEL·LO, O. (2003); Aquí, no! Els conflictes territorials a Catalunya. Barcelona. Ed. Empúries.

SAFONT, G. (2001); Pla de gestió agrícola sostenible de Gallecs. Girona. Universitat de Girona, Unitat de ciència del sòl.

RIERA, J. (2003); Els paisatges de Gallecs. Barcelona, Ed. Mediterrània.

[http://mediambient.gencat.net/cat/el\\_departament/sala\\_de\\_prensa/notes/NP\\_PEIN\\_GALLECS.jsp?Accio=2](http://mediambient.gencat.net/cat/el_departament/sala_de_prensa/notes/NP_PEIN_GALLECS.jsp?Accio=2)

<http://ptop.gencat.net/rpucportal/ApplJava/cercaExpedient.do?reqCode?=veureDocument&codintExp=208037&fromPage=load>

[salvemgallecs.blogspot.com](http://salvemgallecs.blogspot.com)

[www.adenc.org](http://www.adenc.org)

[www.agroteritori.org](http://www.agroteritori.org)

[www.ecologistesenaccio-cat.pangea.org/temes/espais/gallecs/historia.htm](http://www.ecologistesenaccio-cat.pangea.org/temes/espais/gallecs/historia.htm)