

**ANÀLISI DE L'EVOLUCIÓ  
SOCIODEMOGRÀFICA I PAISATGÍSTICA**

# **MASSÍS DEL PEDRAFORCA**

**BLOC II: ESTUDI DEMOGRÀFIC  
I SOCIOECONÒMIC**

*Projecte final de carrera Febrer 2012  
Llicenciatura CIÈNCIES AMBIENTALS*

**MARIA MIRÓ PÀMIES**



# ÍNDIX DE CONTINGUTS

<b>1. Introducció.....</b>	<b>7</b>
<b>2. Objectius.....</b>	<b>8</b>
<b>3. Metodologia .....</b>	<b>9</b>
3.1. Dinàmiques demogràfiques.....	9
3.2. Economia.....	11
3.3. Projeccions demogràfiques.....	11
<b>4. Món rural .....</b>	<b>15</b>
4.1. Definició de l'entorn rural.....	15
4.2. Programes de desenvolupament del món rural.....	16
<b>5. Marc territorial.....</b>	<b>18</b>
<b>6. Anàlisi demogràfica .....</b>	<b>20</b>
6.1. Evolució històrica de la població (1717-1975).....	21
6.2. Evolució de les dinàmiques i estructures demogràfiques en el període 1975-2010.....	22
6.4. Població estacional.....	31
<b>7. Economia.....</b>	<b>33</b>
7.1. Població activa.....	33
7.2. Estructura productiva per sector d'activitat.....	34
<b>8. Infraestructures i equipaments.....</b>	<b>39</b>
<b>9. Despoblament.....</b>	<b>41</b>
9.1. Causes de la disminució de la població.....	41
9.2. Conseqüències.....	45
9.3. Solucions i perspectives de futur.....	46
<b>10. Les projeccions demogràfiques futures.....</b>	<b>49</b>
10.1. Gósol.....	50
10.2 Saldes.....	59
<b>11. Matriu DAFO.....</b>	<b>69</b>
<b>12. Conclusions.....</b>	<b>73</b>
<b>13. Glossari i acrònims.....</b>	<b>76</b>
Glossari.....	76
Acrònims.....	81
<b>14. Bibliografia.....</b>	<b>82</b>
Llibres i altres publicacions.....	82
Articles, estudis i documents en línia.....	82

## Annexos

# ÍNDEX DE FIGURES

---

---

## 3. Metodologia

3.1. Esquema de les dades d'entrada del programa de simulació demogràfica.....	13
--	----

## 5. Marc Territorial

5.1 Fitxa tècnica dels municipis d'estudi.....	18
--	----

## 6. Anàlisi demogràfica

6.1. Evolució de la població 1717-1975.....	21
6.2. Evolució de la població 1975-2010 .....	23
6.3. Taxa de creixement vegetatiu(1975-2009).....	24
6.4. Taxa de saldo migratori.....	25
6.5. Taxa de creixement real (1988-2009).....	25
6.6. Evolució de grans grups d'edat de la població.....	26
6.7. Indicadors d'estructura de la població i piràmide d'edat del Berguedà 1981-2010 .....	27
6.8. Indicadors d'estructura de la població i piràmide d'edat de l'àrea d'estudi 1981-2010.....	28
6.9. Indicadors d'estructura de la població i piràmide d'edat de Gósol 1981-2010 .....	29
6.10. Indicadors d'estructura de la població i piràmide d'edat de Saldes (1981-2010).....	30

## 7. Economia

7.1. Evolució de la població desocupada.....	34
7.2. Evolució de la població ocupada per grans sectors d'activitat.....	35

## 10. Projeccions demogràfiques futures

10.1. Projecció de l'evolució demogràfica futura pel municipi de Gósol.....	50
10.2. Estructura de la població futura per grans grups d'edat pel municipi de Gósol.....	52
10.3. Relació de la població de 70 anys i més i la població suport pel municipi de Gósol.....	53
10.4. Població més gran de 70 anys al municipi de Gósol.....	54
10.5. Piràmides d'edat: Hipòtesi 1 pel municipi de Gósol.....	55
10.6. Piràmides d'edat: Hipòtesi 2 pel municipi de Gósol.....	56
10.7. Piràmides d'edat: Hipòtesi 3 pel municipi de Gósol.....	57
10.8. Piràmides d'edat: Hipòtesi 4 pel municipi de Gósol.....	58
10.9. Projecció de l'evolució demogràfica futura pel municipi de Saldes.....	59
10.10. Estructura de la població futura per grans grups d'edat pel municipi de Saldes.....	60
10.11. Relació de la població de 70 anys i més i la població suport pel municipi de Saldes.....	62
10.12. Població més gran de 70 anys al municipi de Saldes.....	63
10.13. Piràmides d'edat: Hipòtesi 1 pel municipi de Saldes.....	64
10.14. Piràmides d'edat: Hipòtesi 2 pel municipi de Saldes.....	65

10.15. Piràmides d'edat: Hipòtesi 3 pel municipi de Saldes.....	66
10.16. Piràmides d'edat: Hipòtesi 4 pel municipi de Saldes.....	67

## 12. Conclusions

12.1. Esquema que relaciona les mines obertes amb el creixement de la població de la zona d'estudi.....	73
---	----

## ÍNDEX DE TAULES

---

### 3. Metodologia

3.1. Indicadors demogràfics.....	9
3.2. Indicadors de les dinàmiques de població.....	10
3.3. Mètodes existents en projeccions demogràfiques.....	12

### 5. Marc Territorial

5.1. Dades del municipis i llogarets.....	19
---	----

### 6. Anàlisi demogràfica

6.1. Dades sobre empadronaments atípics (2005).....	20
6.2. Recompte d'habitatges principals i secundaris.....	32

### 7. Economia

7.1. Distribució de la superfície agrària .....	36
7.2. Habitatges de nova planta.....	37
7.3. Equipaments turístics: allotjament.....	37
7.4. Equipaments turístics: bars-restaurants.....	38

### 9. Despoblament

9.1. Joves amb formació.....	42
9.2. Relació entre el nombre potencial de visitants i la població local (2005).....	44

### 10. Projeccions demogràfiques futures

10.1. Resum de les hipòtesis plantejades.....	50
10.2. Edat mitjana de la població pel municipi de Gósol.....	52
10.3. Índex de dependència pel municipi de Gósol.....	53
10.4. Índex d'envelliment pel municipi de Gósol.....	54
10.5. Índex de sobreenvelliment pel municipi de Gósol.....	54
10.6. Índex de recanvi de la població en edats actives de Saldes.....	55

10.7. Edat mitjana de la població pel municipi de Saldes.....	60
10.8. Índex de dependència pel municipi de Saldes.....	61
10.9. Índex d'envelliment pel municipi de Saldes.....	62
10.10. Índex de sobreenvelliment pel municipi de Saldes .....	63
10.11.Índex de recanvi de la població en edats actives de Saldes.....	63

## 1. INTRODUCCIÓ

---

---

El present bloc de l'estudi forma part del segon volum de Anàlisi de l'evolució sociodemogràfica i paisatgística del Massís del Pedraforca

La població humana és dinàmica i es troba en continu canvi. Els comportaments demogràfics de la societat i la seva creixent intervenció amb el medi, conscient o inconscientment, transforma el paisatge natural fragmentant l'hàbitat. La influència humana depèn de factors demogràfics, històrics, socials, econòmics, tècnics i polítics. N'és el cas de la pressió demogràfica, les tradicions, els sistemes de producció i activitats i el desenvolupament, entre moltes altres.

En aquest cas, es tractarà la influència a través de la pressió demogràfica sobre el territori mitjançant l'anàlisi de l'evolució de les dinàmiques i estructures demogràfiques i socioeconòmiques de l'àrea d'estudi del Massís del Pedraforca. A partir de l'anàlisi, on el principal actor i motor és la població, es vol observar les transformacions esdevingudes en el conjunt de la dinàmica poblacional que ens permetran caracteritzar i entendre la realitat del context rural del marc territorial del Massís del Pedraforca, que representa un important condicionant per al seu desenvolupament. Per aquest motiu en primer lloc s'ha realitzat una diagnosi ambiental, per tal de poder caracteritzar la realitat de l'entorn rural. Els termes municipals que formen part d'aquest marc territorials són els municipis de Gósol i Saldes.

Aquest anàlisi exhaustiu s'ha realitzat a partir de varis indicadors de les diferents components demogràfiques (fecunditat, mortalitat i immigració) i d'estructura per grups d'edat i sexe. Es vol observar tant a nivell municipal com en el seu conjunt, les tendències recents, tot comparant-ho amb les comarcals.

A partir anàlisi es pretén estimar la població futura, fet que permetrà ser la base diagnosi de possibles problemes i per una futura planificació davant nous requeriments de la població.

## 2. OBJECTIUS

---

---

A l'hora realitzar una anàlisi demogràfica i econòmica a diferents escales temporals, en primer lloc es duu a terme una breu descripció dels objectius generals, i posteriorment els específics per aquest bloc.

### OBJECTIUS GENERALS

- Caracteritzar les dinàmiques demogràfiques i econòmiques municipals i de l'àrea d'estudi.
- Observar com ha influït l'èxode rural.
- Estimar la població futura.

### OBJECTIUS ESPECÍFICS

- Caracteritzar i contextualitzar els processos demogràfics segons factors socials i econòmics.
- Descripció de les dinàmiques demogràfiques històriques, recents i actuals.
- Estimar el valor de paràmetres relatius a una variable específica de la població, entre altres l'edat mitja de fecunditat, fills per dona, etc.
- Caracteritzar la dinàmica econòmica a grans trets de l'àrea d'estudi.
- Analitzar el despoblament en el món rural.
- Estudiar les conseqüències del despoblament en l'àmbit de l'àrea d'estudi.
- Avaluar els efectes que produeixen quan es contrasta la situació entre ambdós municipis d'estudi
- Contrastar la situació i tendència entre ambdós municipis d'estudi i les dinàmiques comarcals
- Establir les projeccions a curt i llarg termini seguint les tendències més plausibles de les variables determinants de la dinàmica poblacional.
- Observar l'efecte de diferents hipòtesis migratòries.
- Establir els perfils de les condicions demogràfiques que assolirà la població.



### 3. METODOLOGIA

Tal i com s'ha introduït anteriorment, aquest bloc s'estructura en tres eixos demogràfics i un d'econòmic, a cada un d'ells s'ha emprat un procediment concret que es detalla a continuació.

#### 3.1. DINÀMIQUES DEMOGRÀFIQUES

Per tal d'analitzar el comportament demogràfic s'ha realitzat un estudi de la població detallat per a cada municipi, en el seu conjunt així com la dinàmica comarcal. D'aquesta manera ens permetrà analitzar els resultats de les diferents dinàmiques.

Aquest apartat es subdivideix en dos eixos caracteritzats per l'evolució de les dinàmiques demogràfiques. En primer lloc es pretén observar els grans trets l'evolució de la població històrica i seguidament s'aprofundeix en les dinàmiques i estructures demogràfiques recents fins l'actualitat:

- **Evolució demogràfica històrica:** L'anàlisi consisteix en la recopilació de dades oficials de censos i padrons des de 1717 fins 1975 a partir de dades provinents de l'Institut Estadístic de Catalunya (IDESCAT).
- **Evolució de les dinàmiques i estructures demogràfiques:** En aquest apartat es vol observar l'evolució de les dinàmiques i estructures demogràfiques recents, en el període 1975-2010. Per tal d'observar les transformacions esdevingudes en el conjunt de la dinàmica poblacional, s'analitzen els principals components de la població: fecunditat, mortalitat i immigració. En primer lloc s'analitza aquests components mitjançant diferents indicadors demogràfics que ens permetrà observar els trets propis de la demografia (taula 3.1) a partir de dades oficials provinents de l'Institut Estadístic de Catalunya (IDESCAT). Per tal de poder comparar les tendències municipals amb les comarcals, els indicadors són tractats com a taxes.

**Taula 3.1: Indicadors demogràfics**

<b>Creixement vegetatiu</b>	Diferència anual entre el nombre de naixements i defuncions de la població
<b>Saldo migratori</b>	Balanç entre emigració i immigració.
<b>Creixement real</b>	Diferència entre el creixement vegetatiu i el saldo migratori.

*Font: Diputació de Barcelona (DIBA)*

Posteriorment, es pretén observar els canvis estructurals per grups d'edat, sexe i edat. Les dades analitzades en aquest cas comprenen el període 1981-2010, anteriorment la recopilació de dades oficials de població no es realitzava de forma exhaustiva. Mitjançant la superposició de dades d'aquests interval s'observaran els canvis estructurals de la població.

Finalment, es pretén estudiar l'evolució de població (1981-2010) mitjançant els següents indicadors (Taula 3.2):

**Taula 3.2: Indicadors de les dinàmiques de població**

<b>Població per sexe (%)</b>	<b>Definició:</b> Desglossa la població per sexes respecte el total de la població. <b>Fórmula:</b> (Població d'homes o dones / Població total)*100	$T_i = \frac{P_i}{P_t} \cdot 100$
<b>Grups d'edat</b>	<b>Joves</b> <b>Definició:</b> Nombre de joves respecte el total de la població. <b>Fórmula:</b> (Població de 0 a 15 anys / Població total)*100	$P_J = \frac{P_{0-15}}{p_t} \cdot 100$
	<b>Adults</b> <b>Definició:</b> Nombre d'adults respecte el total de la població. <b>Fórmula:</b> (Població de 16 a 64 anys / Població total)*100	$P_A = \frac{P_{16-69}}{p_t} \cdot 100$
	<b>Gran</b> <b>Definició:</b> Nombre de gent gran respecte el total de la població. <b>Fórmula:</b> (Població major o igual a 65 anys / Població total)*100	$P_G = \frac{P_{+65}}{p_t} \cdot 100$
<b>Taxa de joventut</b>	<b>Definició:</b> Percentatge de la població jove (16-24 anys) en relació amb la població total del municipi. <b>Fórmula:</b> (Població de 16 a 24 anys / Població total)*100	$T_J = \frac{P_{16-24}}{p_t} \cdot 100$
<b>Índex</b>	<b>Envelliment</b> <b>Definició:</b> Avalua el grau amb que la comunitat envelleix calculant la relació entre la població persones grans (65 anys i més) i els joves (menors de 15 anys). <b>Fórmula:</b> (Població major o igual a 65 anys / Població de 0 a 15 anys)*100	$E = \frac{P_{+65}}{p_{0-15}} \cdot 100$
	<b>Sobre-envelliment</b> <b>Definició:</b> És un subindicador de l'índex d'envelliment que té en compte la relació entre la població de 75 anys i més i la població de 65 i més. També es pot calcular entre la població major de 85 anys respecte la superior a 65. <b>Fórmula:</b> (Població major o igual a 75 anys / Població major o igual a 65 anys)*100	$SE = \frac{P_{+75}}{p_{0-15}} \cdot 100$
	<b>Potencialitat</b> <b>Definició:</b> Indica la relació de dones entre 20 i 34 anys respecte les dones de 35 a 49 anys. <b>Fórmula:</b> (Població dones de 20 a 34 anys / Població de dones de 35 a 49 anys)*100	$p = \frac{D_{20-34}}{D_{35-49}} \cdot 100$
	<b>Tendència</b> <b>Definició:</b> Indica la dinàmica demogràfica en que relaciona la població menor de cinc anys amb la de entre cinc i nou. <b>Fórmula:</b> (Població de 0 a 4 anys / Població de 5 a 9 anys)*100	$T = \frac{P_{0-4}}{P_{5-9}} \cdot 100$
	<b>Recanvi de població activa</b> <b>Definició:</b> el nombre de persones de 60 a 64 anys sobre el nombre de persones de 15 a 19 anys. <b>Fórmula:</b> (Població de 60 a 64 anys / Població 15 a 19 anys)*100	$RPA = \frac{P_{60-64}}{P_{15-19}} \cdot 100$

Font: DIBA

L'obtenció dels resultats dels indicadors de les dinàmiques demogràfiques ens servirà per conèixer les tendències demogràfiques recents i l'estat demogràfic actual i com a punt de partida per tal de realitzar projeccions demogràfiques futures.

## 3.2 ECONOMIA

---

En aquest apartat es pretén analitzar la situació econòmica municipal i de l'àrea d'estudi, tot comparant-ho amb un àmbit territorial superior, les dades comarcals.

- **Població activa:** es vol observar la població que es troba en edat de treball, tenint en compte el percentatge de població troba entre 15 i 64 anys, tot relacionant-ho amb la població ocupada mitjançant dades provinents de l'Institut Estadístic de Catalunya (IDESCAT) entre el període que compren entre 2000 i 2010, en cada cas a data 31 de març. Es mostra l'evolució d'atur de les xifres totals.
- **Estructura productiva per sector d'activitat:** En aquest subapartat es pretén analitzar de les activitats que es duen a terme a partir dels treballadors en cada sector. Les fonts emprades són les següents: les xifres obtingudes dels afiliats als diferents règims de la Seguretat Social, concretament del Ministerio de Trabajo e Inmigración; Tesorería General de la Seguridad Social (TGSS), a data 31 de març de 2007. Tanmateix, a l'hora d'analitzar el sector de serveis s'han emprat dades provinents de l'Institut Estadístic de Catalunya (IDESCAT).

A l'hora d'observar la distribució de la superfície agrària es tenen en compte les dades històriques provinents dels censos agraris (1982, 1989 i 1999) de l'IDESCAT i l'INE i les de l'any 2000 publicades pel Fondo Español de Garantía Agraria del Ministerio de Medio Ambiente y Medio Rural y Marino (MARM). Cal dir, que els criteris emprats en els diferents anys contenen certes diferències conceptuals entre els censos agraris.

- **Infraestructures i equipaments:** El recull de les diferents infraestructures i equipaments ha consistit en el treball de camp i en fonts orals locals.

## 3.3 PROJECCIONS DEMOGRÀFIQUES

---

En primer lloc i abans d'endinsar-nos en la metodologia emprada per tal de poder projectar la població futura es presenten els mètodes generals existents que permeten realitzar-ho (taula 3.3):

**Taula 3.3: Mètodes existents en projeccions demogràfiques**

<b>Matemàtics</b>	És el mètode més complex que calcula la projecció a partir d'una funció matemàtica que adopta tendències passades.
<b>Demogràfics o de components</b>	A partir de la projecció dels tres elements claus que componen la dinàmica demogràfica: natalitat/fertilitat, mortalitat i migració, s'obté el volum i composició futura que permet projectar la població per sexe i edat de cada grup poblacional.
<b>Econòmics</b>	Estan basats en procediments que consideren principalment les migracions com a fenomen directament dependent d'alguna variable econòmica.

Font: Reques (2006)<sup>1</sup>

A l'hora d'elaborar les projeccions en el present estudi s'ha escollit el mètode demogràfic o de components. Aquest mètode ha permès estimar la població futura i la seva distribució per edats a partir de l'estructura de població actuals. El motiu d'elecció d'aquest mètode és perquè se centra en les dinàmiques demogràfiques; a més, en el capítol 5, es veu l'evolució demogràfica històrica fins l'actualitat. Gràcies a l'existència de dades a nivell municipal i comarcal s'ha pogut fer la projecció de població futura. Aquest mètode exigeix l'anàlisi de diferents fenòmens demogràfics que determinen la formació i l'evolució de la població, tot modificant-ne el volum i la composició. Els fenòmens que hi intervenen són la fecunditat, la mortalitat i la migració (Taula 2.3). Per tal de poder plantejar hipòtesis cal realitzar un anàlisi retrospectiu de com ha evolucionat el territori.

Aquest procés d'estimació de població ha pres com a punt de partida les dades oficials obtingudes l'any 2010.

A continuació s'ha establert el període temporal a analitzar, basat en la població inicial l'any 2010 fins al 2040, estudiant-ho per cada dècada. Dins d'aquest període es defineixen tres horitzons a diferents períodes: curt (2010-2020), mitjà (2020-2030) i llarg (2030-2040). Cal tenir en compte que el marge d'error creixerà de manera progressiva a llarg termini, ja que en horitzons més allunyats la incertesa augmenta.

Un cop determinats el mètode i l'abast temporal, s'ha dut a terme la recerca de dades de la darrera dècada (2000-2010) i les actuals, basades en dades municipals provinents de l'IDESCAT) per tal de calcular i estimar les projeccions futures.

Posteriorment, s'han realitzat diferents hipòtesis explicades al capítol 9, ja que fins que no s'han analitzat l'evolució i estructura demogràfica, no s'han pogut saber quins fets reals hi ha a la nostra àrea d'estudi. A partir d'aquí s'han executat les simulacions mitjançant el programa informàtic de model demogràfic DemProj 4.0, que permet una avaluació per a diferents variables demogràfiques.

### **Paràmetres d'entrada del programa**

1 REQUES VELASCO, P., (2006). *Geodemografía. Fundamentos conceptuales y metodológicos*. Santander. Textos Universitarios de Ciencias Humanas. Universidad de Cantabria.

A partir de l'esquema (Figura 3.1) s'ha dut a terme el següent procediment així com la relació amb les hipòtesis les quals s'han diferenciat, tal i com s'ha explicat anteriorment, en tres horitzons: curt termini (2010-2020), mitjà termini (2020-2030) i llarg termini (2030-2040).

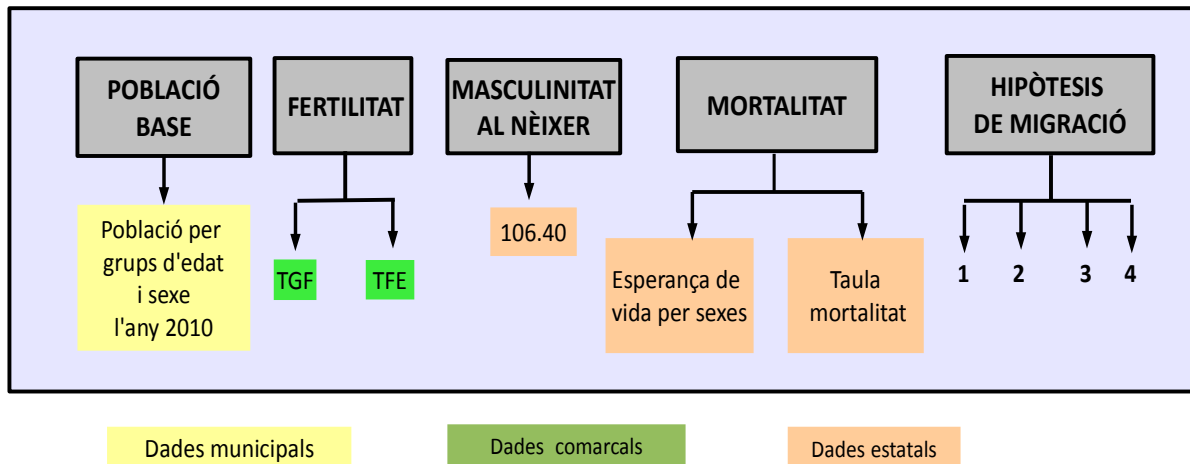


Figura 3.1: Esquema de les dades d'entrada del programa de simulació demogràfica. Elaboració pròpia.

No obstant, cal tenir en compte que les tendències actuals només permeten oferir una visió de com pot evolucionar la població en l'àmbit d'estudi. La projecció a curt termini és més probable que s'ajusti a la realitat, en canvi com més llunyà és l'horitzó més difícil és la previsió.

A continuació s'expliquen les dades a partir de les qual s'han realitzat les projeccions així com el procediment per a obtenir-les<sup>2</sup>:

**Població base:** Nombre de persones per sexe i grup d'edat (quinquennal) de cada municipi l'any 2010. Les dades s'extreuen de l'Institut d'Estadística de Catalunya.

**Fertilitat:** Consta de dos paràmetres: la taxa general de fecunditat (TGF) i la taxa de fecunditat per edats (TFE ).

TGF: nombre de naixements dividit entre el nombre de dones en estat fèrtil (es consideren aquelles dones en edats compreses entre els 15 i els 49 anys). Per tal d'estimar les taxes de fecunditat futures, s'han calculat les taxes de fecunditat anuals de la comarca del Berguedà de l'última dècada, de manera que s'ha pogut observar la tendència d'evolució. Aquesta tendència, en forma de funció lineal, ha servit per estimar les taxes de fecunditat futures.

TFE: és la taxa de fecunditat concreta de cada grup d'edat (en aquest cas quinquennal). Per al càlcul s'han utilitzat les dades comarcals dels anys 2001, 2003, 2005, 2007, 2009 per a calcular les taxes de fecunditat de cada grup d'edat (nombre de naixements dividit entre el nombre de

<sup>2</sup> Els valors exactes dels diferents paràmetres es poden consultar a l'annex .

dones del grup d'edat) i establir les tendències que han seguit i que seguiran.

*Masculinitat al néixer:* És la raó de sexes al néixer: nombre d'homes que neixen per a cada 100 naixements de dones. Es considera la mitjana espanyola que es manté estable a l'entorn de 106.4.

*Mortalitat:* Es basa en dos paràmetres: l'esperança de vida al néixer (EN) i la taula de mortalitat (TM).

EN: Existeixen diverses maneres d'estimar de la mortalitat de població. En aquest cas davant la la complexitat de càlcul a nivell municipal s'estableix els valors determinats pel programa ja que són els valors estatals calculats per l'Institut Nacional de Estadística (INE), que tenen en compte un lleuger augment de l'esperança de vida.

TM: com es distribueix la mortalitat per edats i la seva evolució. S'ha utilitzat el model Coale-Demeny Sud, corresponent als països del sud-oest d'Europa.

*Migració:* Per tal d'observar l'efecte de la migració i la importància de les polítiques per atraure nous habitants i mantenir els actuals, es crearan quatre hipòtesis un cop analitzada l'evolució i l'estructura de la població. Alhora de plantejar les diferents escenaris es tindrà en compte que no podem predir el sexe ni l'edat de la persona que migra.

### **Anàlisi dels resultats**

L'anàlisi dels resultats es presenta en tres apartats. En primer lloc s'ha analitzat l'evolució demogràfica real (2000-2010), juntament amb la projecció realitzada per cada escenari. Seguidament s'han examinat els indicadors demogràfics més rellevants: grup d'edat i els índex d'independència, envelliment i recanvi de la població en edats actives. Finalment s'ha estudiat mitjançant les piràmides d'edat. Els resultats venen donats pel mòdul Demproj del programa Spectrum 4.42, excepte els índex que s'han calculat a partir de les dades resultants del programa.

Els resultats es presenten per hipòtesi i especificades per cada termini (Taula 2.5). En el cas dels índex s'indiquen els resultats per períodes quinquennals, mentre que les piràmides s'expressen cada 10 anys.

## 4. MÓN RURAL

### 4.1 DEFINICIÓ DE L'ENTORN RURAL

El mot *rural* fa referència a un entorn poc habitat o pertanyent al camp, com a contraposició a l'entorn urbà. Tanmateix, no hi ha una definició clara de quin és el límit entre el rural i l'urbà.

L'Institut Nacional d'Estadística (INE) classifica com a *rural* aquells municipis de menys de 2.000 habitants. La *Ley para el Desarrollo Sostenible del Medio Rural* (BOE 2007) considera rural els municipis de menys de 5.000 habitants i que es trobin dins del que es considera medi rural, és a dir, una agregació de municipis de menys de 30.000 habitants i una densitat de població inferior als 100 hab/km<sup>2</sup>. L'Organització per a la Cooperació i el Desenvolupament Econòmic (OCDE) marca el límit en 150 hab/km<sup>2</sup>.

En tots tres casos, l'àrea d'estudi es tractaria d'una zona plenament rural, ja que Gósol i Saldes tenen una densitat de població de 4,0 i 5,1 hab/km<sup>2</sup> respectivament <sup>3</sup>.

En el cas de la comarca del Berguedà el 47% de la població viu en municipis amb una densitat de menys de 150 hab/km<sup>2</sup>, la qual cosa la converteix en una comarca significativament rural. La densitat total de la comarca és de 35,2. A nivell català, el 89,4% del territori és rural i concentra el 19,2% de la població.

Econòmicament l'espai rural es pot classificar segons les oportunitats en tres blocs:

- espais rurals majoritàriament agrícoles i primaris estancats
- espais en marcada recessió
- espais rurals dinàmics en renaixement.

D'altra banda, segons l'ús social de l'entorn, l'espai rural, es pot classificar en:

- espai rural-recurs: espais productivistes: (agrícoles, industrial, extracció, activitats cinegètiques...)
- espai rural – medi de vida : espais destinats a la residència o esbarjo. Són municipis propers a les àrees metropolitanes
- espai rural – natura o patrimoni, conservació de la diversitat ecològica i de preservació de recursos

Mitjançant aquesta classificació, l'àrea d'estudi es tractaria d'un espai rural-natura, ja que la gestió que s'està duent a terme en aquest espai és de foment del turisme i potenciació del valor natural i paisatgístic, afavorint la realització d'activitats de lleure. Amb aquesta gestió, es pretén passar d'un espai en recessió, a un espai en renaixement.

<sup>3</sup> Font: Institut d'Estadística de Catalunya (IDESCAT)

## 4.2 PROGRAMES DE DESENVOLUPAMENT DEL MÓN RURAL

---

El present i futur del món rural requereix diferents eines en matèria de desenvolupament rural. Aquestes eines venen determinades per plans i programes, essent encapçalades per diferents actors: organitzacions professionals, representants del món cooperatiu, la indústria i l'administració, que segueixen unes directrius i línies estratègiques.

### *Leader+*

El món rural actualment es veu afectat per diverses pressions, com poden ser els canvis en el sector agrícola arrel de la reforma de la Política Agrícola Comunitària (PAC), les noves exigències del consumidors, la pressió mediambiental, la difusió de les noves tecnologies, l'envelliment de la població i l'èxode rural, la qual cosa ha obert en els últims anys un debat sobre el paper socioeconòmic de les zones rurals a partir del qual s'han realitzat ajustos estructurals amb l'objectiu de respondre de manera eficaç a les necessitats en matèria de desenvolupament rural.

La política comunitària en aquest camp s'ha inclòs dins la PAC i té com a objectiu augmentar la competitivitat del sector agrícola, afavorir les noves activitats i crear llocs de treball en àrees rurals. Així, el programa LEADER s'ha inclòs com a eix en el Fons Europeu Agrícola de Desenvolupament Econòmic Rural (FEADER).

L'adopció d'estratègies locals de desenvolupament es fa mitjançant associacions entre el sector públic i el privat. Aquestes associacions s'anomenen Grups d'Acció Local (GAL) i tenen l'objectiu de millorar la competitivitat del sector agrícola i forestal, millorar el medi ambient i l'entorn rural, augmentar la qualitat de vida dels habitants i diversificar l'economia rural en territoris delimitats. Els GAL també poden desenvolupar projectes de cooperació interterritorials o transnacionals

A Catalunya hi ha 12 GAL's, del total del pressupost un 9% va dirigit a Berguedà Iniciatives Societat de Desenvolupament, SL. El GAL que gestiona les ajudes als municipis del Berguedà i per tant a Saldes i Gósol és el Berguedà iniciatives Societat del Desenvolupament.

### *LEY PARA EL DESARROLLO SOSTENIBLE DEL MEDIO RURAL*

Des de l'ingrés a la Comunitat Econòmica Europea, la política rural espanyola s'ha basat fonamentalment en la PAC i els seus objectius, programes i instruments financers. Tot i així, el medi rural espanyol ha continuat tenint un diferencial de desenvolupament respecte el medi urbà, la qual cosa ha posat de manifest que calia un nou enfocament en les polítiques públiques per a atendre el territoris i poblacions més desfavorits i passar d'una enfocament agrarista i sectorial a un enfocament territorial i integral. És per això que el 13 de desembre de 2007 es va promulgar la *Ley 45/2007 para el Desarrollo Sostenible del Medio Rural*, en la qual



s'estableixen les bases d'una política rural pròpia adaptada a les condicions econòmiques socials i ambientals particulars del medi rural espanyol, complementades amb l'aplicació dels instruments de les polítiques europees i les sectorials convencionals.

L'aplicació d'aquesta llei resultà en la creació del *Programa de Desarrollo Rural Sostenible* (PDRS), en el qual es realitza una anàlisi i diagnòstic sobre la situació del medi rural espanyol, es defineix l'estratègia de desenvolupament rural i es concreten els pressupostos que es destinen a les Comunitats Autònomes. També es defineixen 102 actuacions en 219 zones rurals. L'àrea d'estudi s'inclou en una d'aquestes zones rurals, juntament amb la resta de municipis del Berguedà i altres municipis del Bages, Osona i Vallès Oriental. Aquesta zona està qualificada com a rural intermèdia i té una prioritat de segon nivell (dels tres possibles).

#### *Plan estratégico Nacional i els Programes de Desenvolupament rural (PDR)*

D'acord amb el Reglament (CE) 1698/2005, relatiu a l'ajuda al desenvolupament rural a través del FEADER, el Ministeri d'Agricultura, Pesca i Alimentació ha creat el *Plan Estratégico Nacional* per el període 2007-2013, en el que s'estableixen amb coherència amb les Directrius Estratègiques Comunitàries. Les aplicacions previstes, però s'apliquen mitjançant els PDR autonòmics i correspon al govern de cada comunitat gestionar-los.

A Catalunya, el PDR 2007-2013 estableix com a objectius prioritaris l'augment de la competitivitat del sector agrícola i forestal, la millora del medi ambient i de l'entorn rural, la millora de la qualitat de vida a les zones rurals i foment de la diversificació de l'economia rural, el desenvolupament de la capacitat local de creació d'ocupació i diversificació i garantir la coherència de la programació i la complementarietat entre els diferents instruments comunitaris.

S'ha elaborat des del Departament d'Agricultura, Alimentació i Acció Rural (DAR) amb la col·laboració de tots els departaments de la Generalitat de Catalunya, especialment amb el Departament de Medi Ambient i Habitatge (DMAH) i el consens del sector agrari, cooperatiu i la resta d'actors socials i econòmics del món rural.

## 5. MARC TERRITORIAL

La definició prèvia del marc territorial en que anteriorment (en el primer volum) s'ha delimitat l'àrea d'estudi és limitada al'hora de pretendre descriure l'evolució demogràfica territorial, ja que exclou alguns dels nuclis secundaris. És per això que s'ha cregut convenient ampliar l'àrea d'estudi a la totalitat dels municipis que la conformen, Gósol i Saldes, detallats a continuació (figura 5.1 i taula 5.1)

### Gósol

*Província:* Lleida

*Comarca:* Berguedà

*Localització:* Situat a la banda oest del Massís del Pedraforca.

*Nuclis:* Gósol, Sorribes, Moripol, Bonner i Vilacireres.

*Àrea:* 55.9 km<sup>2</sup>

*Població (2010):* 225 habitants

*Densitat:* 4.0 hab/km<sup>2</sup>



### Saldes

*Província:* Barcelona

*Comarca:* Berguedà

*Localització:* Situat a l'est del peu del Massís del Pedraforca

*Nuclis:* Saldes, Espà, Maçaners, Feners i Molers

*Àrea:* 66,40 km<sup>2</sup>

*Població (2010):* 340 hab.

*Densitat:* 5.1 hab/km<sup>2</sup>

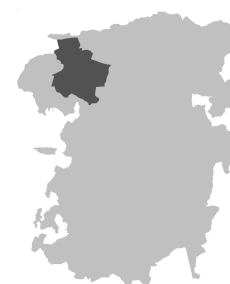
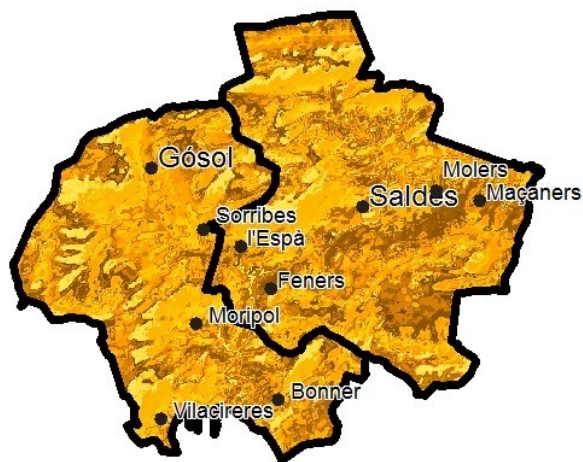


Figura 5.1 Fitxa tècnica dels municipis d'estudi. Font: IDESCAT.

Taula 5.1: Dades del municipis i llogarets.

PROVINCIA	MUNICIPI	Nuclis	ALTITUD (m)	Població (2009)
Lleida	Gósol	Gósol	1423	219
		Sorribes	1340	16
		Moripol		--
		Bonner	1320	--
		Vilacireres	1356	--
Barcelona	Saldes	Saldes	1215	305
		Espà		12
		Maçaners	1240	37
		Feners		--
		Molers	1163	--



Font: IDESCAT i Ajuntament de Saldes.

## 6. ANÀLISI DEMOGRÀFICA

Aquest capítol es dedica a l'estudi exhaustiu de la població municipal de Gósol i Saldes, amb diferents dades temporals que juntament amb dades de l'àrea d'estudi en conjunt i comarcals ens permetran comparar les xifres censades.

A l'hora d'analitzar l'evolució de la dinàmica demogràfica dels municipis d'estudi i per tal de poder caracteritzar la població censada es realitza una evolució històrica subdividida en dos grans períodes:

- En primer lloc s'adopta un ampli període per tal de veure en global els grans trets poblacionals que avarca des del 1717 fins al 1975. D'aquesta manera es presenta les principals dades poblacionals i es caracteritza a grans trets l'evolució de la població.
- El segon període s'inicia al 1975 fins l'actualitat, analitzant les característiques estructurals de la població actual i les tendències presents, tot realitzant una lectura ràpida de les taxes demogràfiques més significatives, així com el pes de cada grup d'edat i sexe. En aquest darrer cas, s'observa com afecta qualsevol petit impacte demogràfic, degut a la reduïda mida dels municipis.

### *Empadronaments atípics*

En els municipis de l'àmbit d'estudi cal tenir en compte que en el còmput de les dades demogràfiques més recents hi ha l'existència del que s'anomena **empadronament atípic** (taula 6.1) "*individus que resideixen habitualment fora del municipi en el qual estan empadronats*"<sup>4</sup>. En el cas de la comarca del Berguedà aquest tipus d'empadronaments representen entre el 0 i 5% sobre el total de la població i entre el 5 i 10 % si és té en compte la població que estudia i/o treballa.

Taula 6.1: Dades sobre empadronaments atípics (2005)

	Població (hab) 2005	
	Empadronada	Real
Gósol	223	198
Saldes	346	290

Font: Romeu Renau (2006).

A partir d'aquestes dades s'observa una sobreestimació de la població en el cas de Gósol del 12,6% i a Saldes del 19,3%.

L'estudi demogràfic que es presenta a continuació s'ha realitzat mitjançant el padró continu de l'IDESCAT i, per tant, les dades tractades poden ser una sobreestimació de la població resident habitualment. També

4 SABATER, A.; AJENJO, M. (2005); "Una aproximació als empadronaments atípics a Catalunya: còmput i distribució territorial d'un fenomen generalitzat". A Documents d'Anàlisi Geogràfica, num. 46, pps. 63-79.

caldrà tenir en compte -tot i que és difícil d'estimar- l'ús de les segones residències, ja que aquest varia i pot tenir una importància més o menys rellevant.

Un cop fet aquest aclariment, a partir d'ara se centra l'anàlisi segons els empadronaments oficials.

## 6.1 EVOLUCIÓ HISTÒRICA DE LA POBLACIÓ (1717-1975)

La comarca del Berguedà ha presentat un augment progressiu de població al llarg del segle XVIII fins al 1860, moment en que anà perdent població fins a finals de segle (figura 6.2). A partir d'aquest moment presenta ascensos de població derivats de l'activitat econòmica amb l'inici de la mineria al voltant de 1900 i el *boom* del tèxtil (1920) i davallades en moments de crisi d'aquests

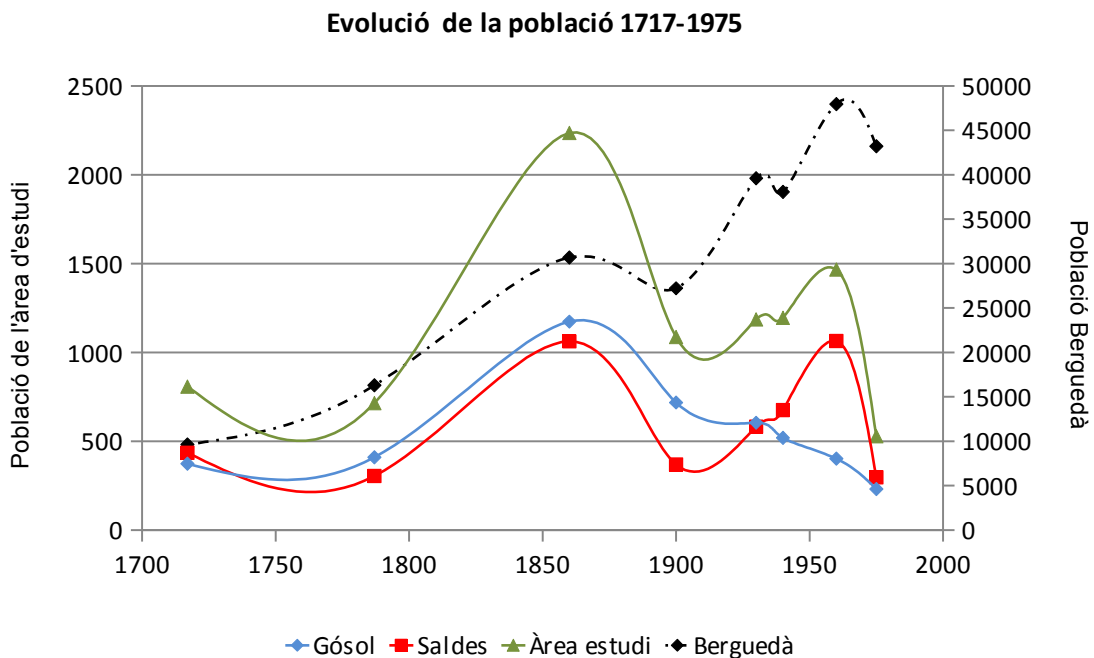


Figura 6.1 Evolució de la població 1717-1975. Font: IDESCAT.

dos sectors.

Si ens fixem en l'evolució de les poblacions dels municipis d'àmbit d'estudi, segons dades oficials, mostren una tendència de creixement a finals del segle XVIII fins a mitjans de segle XIX (1787 i 1860), l'etapa de creixement de la transició demogràfica. Aquest increment es produí amb el creixement de l'activitat agrària, el naixement de la indústria molinera amb l'aprofitament d'energia hidràulica i les migracions temporals als Pirineus.

Durant la segona meitat del segle XIX s'observen els primers símptomes de decreixement demogràfic, essent un punt d'inflexió de la dinàmica evolutiva de la població rural, força homogènia en municipis de muntanya. Aquest decreixement va lligat al desequilibri entre població-recursos i el procés

d'industrialització del Berguedà i Barcelona.

A Gósol aquest període coincideix amb un abandonament progressiu del poble antic i construcció d'un de nou (segle XIX). La dinàmica d'aquest municipi segueix el patró de creixement i regressió comarcal.

En el municipi de Saldes, s'observen diferents etapes més marcades i lligades a l'explotació del carbó. Presenta una davallada més pronunciada fins al 1930 on s'inverteix la tendència amb una revitalització demogràfica que arriba al seu punt culminant al 1960, essent l'únic municipi de la comarca que rep immigració. És en aquest període, a partir de la Guerra Civil Espanyola, on l'activitat del territori creix degut a la demanda de mà d'obra a les explotacions mineres de la vall, la construcció d'escoles i l'arribada de carreteres i llum als municipis.

A finals de segle XX, es produeix un abandonament -buidatge- del territori amb migració cap a les grans ciutats. Aquesta dinàmica de despoblament i el seu punt mínim poblacional no només es dona a l'àmbit d'estudi, sinó que es produeix un declivi que durà fins a finals dels 70 en els municipis del PN Cadí Moixeró.

## 6.2 EVOLUCIÓ DE LES DINÀMIQUES I ESTRUCTURES DEMOGRÀFIQUES 1975-2010

### 6.2.1 Evolució de la població.

La població a la comarca del Berguedà arriba als 41.683 habitants segons dades del darrer Cens de Població (2010) realitzat per l'IDESCAT. El valor màxim de població al segle XXI el trobem l'any 2009 amb 41.744 habitants. Aquests valors tan sols havien estat superiors a finals de la dècada dels 70, on la població superava els quaranta tres mil habitants. En els darrers anys, la comarca del Berguedà ha experimentat una pèrdua demogràfica fins l'inici de s.XXI. Aquesta tendència regressiva en el còmput global del període analitzat supera als 2300<sup>5</sup> habitants, fet que representa una disminució de la densitat gairebé de dos punts<sup>6</sup>. Aquest fet s'observa amb una accentuada davallada de creixement de la població, amb una taxa de decreixement demogràfic del període de 3,5% (Figura 6.2) - marcat per la tendència de regressió del període 1979-2000 amb una pèrdua del 13,21%. Les taxes anuals han arribat valors mínim al voltant del -4% i màxim del 2.5%.

---

5 Valor absolut de decreixement de la comarca del Berguedà: 2312 habitants.

6 La densitat de població disminueix 1.9 hab/km<sup>2</sup>.

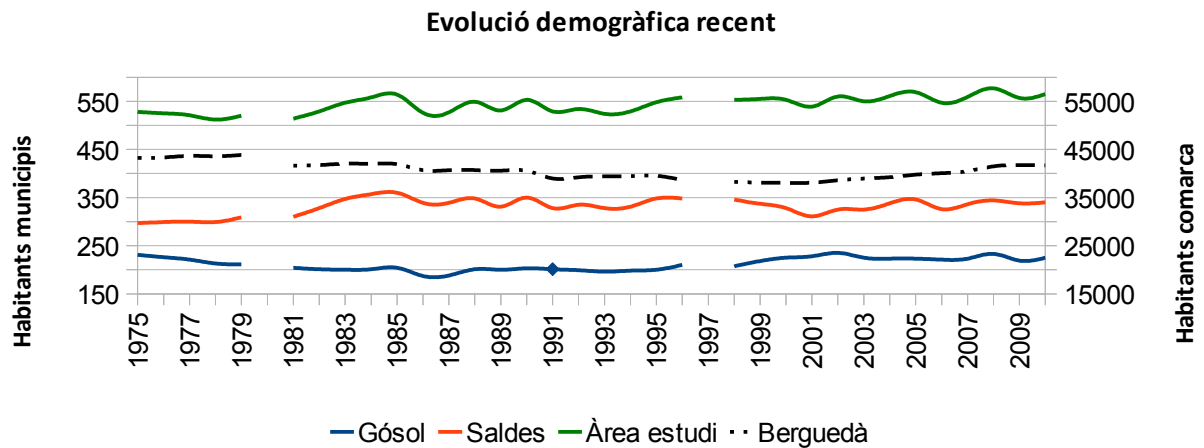


Figura 6.2: Evolució de la població 1975-2010. Font: IDESCAT.

Després de la pèrdua de població de les darreres dècades, és a partir del 1975 l'emigració de les àrees rurals ha disminuït considerablement. En aquest moment comença a haver-hi immigració per primer cop en més d'un segle<sup>7</sup>. S'inicia una etapa d'estabilitat demogràfica en l'àrea d'estudi, fet que es mostra amb un creixement anual de valors pròxims a 1.

El comportament municipal d'ambdós municipis de l'àrea d'estudi, a primer cop d'ull mostren petites diferències, tant entre ells com respecte la tendència comarcal. En el cas de Gósol, segons el padró municipal d'habitants l'any 2010, xifra la població en 225 habitants. Al llarg del segle XXI aquests valors han estat oscil·lant entre 219 i 235 (el mínim de la dècada es dona l'any 2009, mentre que el màxim se situa a l'any 2002). Aquests valors són similars a l'inici d'aquest període analitzat; no obstant, la taxa de creixement en les darreres tres dècades presenta una davallada poblacional (-2,6%). En valors absoluts la població rondava al voltant dels 200 habitants. No obstant cal citar que el mínim poblacional en aquest període es troba l'any 1986 amb 187 habitants.

Mentre que a Saldes la població l'any 2010 és de 340 habitants. En el darrer decenni la població ha oscil·lat entre 311 i 348 habitants (2001 i 2009 respectivament). A l'inici del període (1975), la població vorejava els tres-cents habitants, si tenim en compte tot el període la població ha augmentat en un 14,5%, on la seva causa estructural econòmica és l'inici del tancament del sector miner, que acaba l'any 2007 amb el tancament de l'última empresa.

7 Planificació territorial a espais rurals en crisi: La serra del Cadí al Pirineu català. Romero Renau (2006).

### 6.2.2. Components de creixement de la població

El creixement real de la població ve determinat per dues components de creixement: el vegetatiu o moviment natural i la migració.

Des de 1975 el **creixement vegetatiu o moviment natural** (diferència entre naixements i defuncions, figura 6.3 a la comarca del Berguedà té una tendència negativa, no obstant presenta símptomes d'equilibri en els darrers anys.

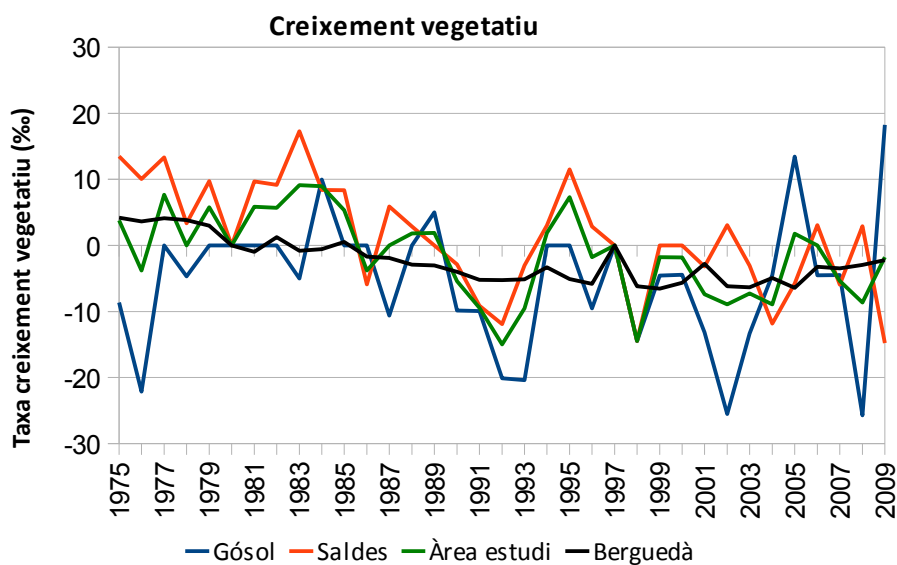


Figura 6.3. Taxa de creixement vegetatiu(1975-2009). Font: IDESCAT.

Municipalment, l'heterogeneïtat anual encara és més visible. A Gósol s'observa un creixement natural negatiu, malgrat aquesta tendència no cal obviar xifres positives com n'és el cas del 2005 i 2009. Mentre que Saldes presenta a trets generals un creixement natural positiu majoritari fins al 1990, a partir d'aquest moment oscil·len els valors variables. De la darrera dècada se'n destaca pics molt pronunciats tant en sentit positiu com negatiu.

En el cas dels **moviments migratoris** (diferència entre immigrants i emigrants, figura 6.4), el balanç de la comarca del Berguedà mostra lleugers símptomes d'immigració a partir del segle XXI, mentre que altre cop ambdós municipis mostren tendències anuals molt diverses. A Gósol mostra una tendència migratòria negativa entre el període 1988-2010: hi han entrat 231 persones i n'han sortit 246. A partir de l'any 1997, les fluctuacions anuals són més variants. En el cas de Saldes en el període 1988-2010 han entrat 387 persones i n'han sortit 369. Les emigracions s'han realitzat majoritàriament cap a altres nuclis de la mateixa comarca o província (saldos destinació-procedència).



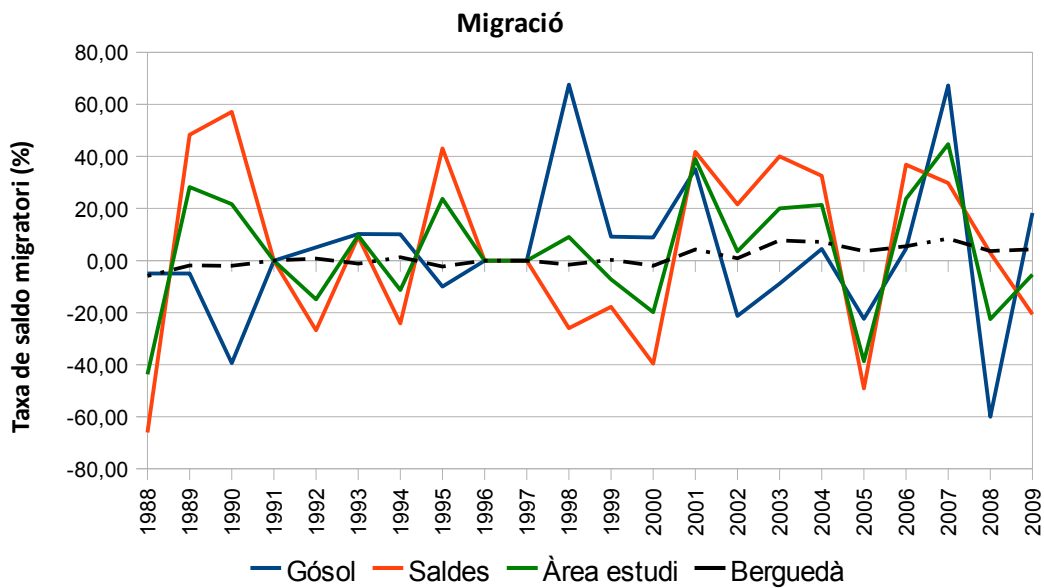


Figura 6.4 Taxa de saldo migratori. Font: IDESCAT.

Un cop analitzades individualment les taxes dels components que determinen la **taxa de creixement real** de la població (la diferència entre el creixement vegetatiu i el saldo migratori), s'observen lleus oscil·lacions de creixement real de població a la comarca del Berguedà, mentre que els municipis d'estudi tenen comportaments distants (figura 6.5). Si un municipi obté valors positius, a l'altre succeeix tot el contrari, a excepció dels anys 2001 i 2007 que ambdós presenten creixement.

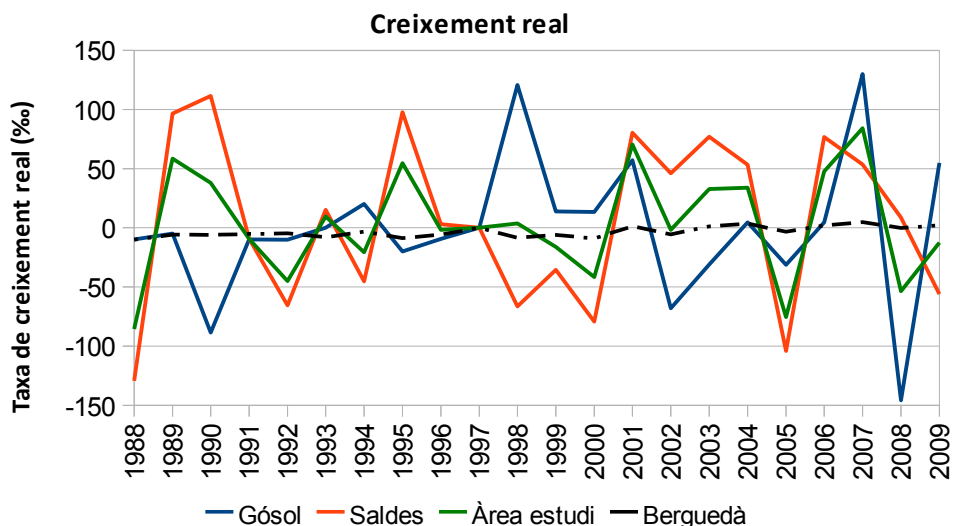
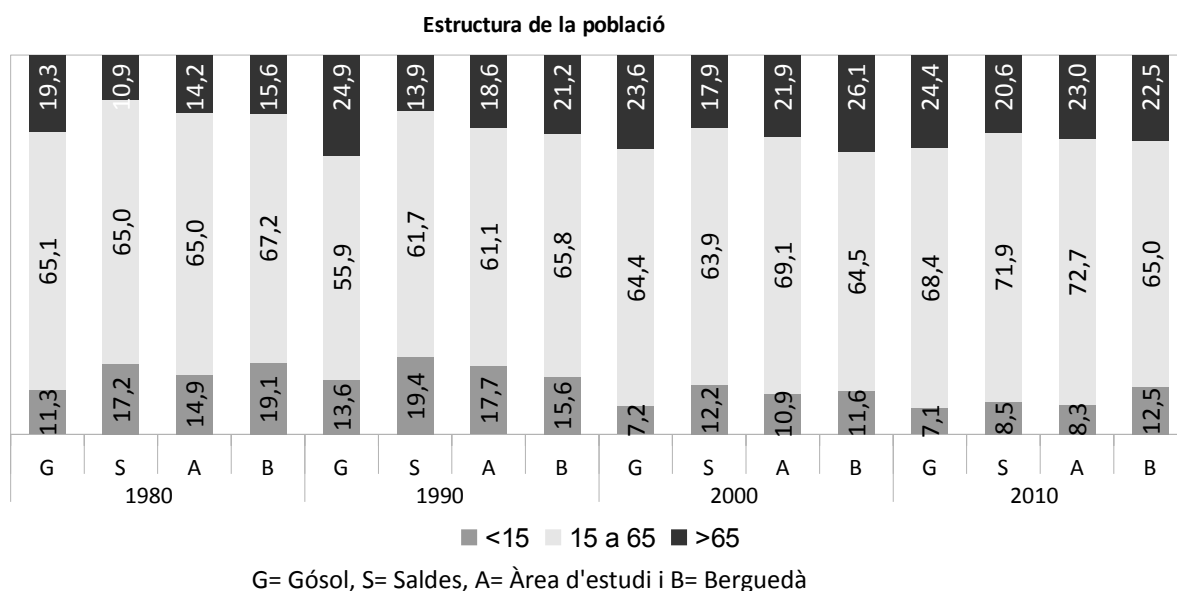


Figura 6.5: Taxa de creixement real (1988-2009). Font: IDESCAT.

Els canvis estructurals de població entre 1981 i 2010, en el còmput comarcal, destaca la reducció de la fecunditat així com un increment de població gran degut a l'increment de l'esperança de vida.

### 6.2.3 ESTRUCTURA DE LA POBLACIÓ

Per estructura demogràfica s'entén la distribució per grans grups d'edat, en què es consideren tres categories: jove (menor de quinze anys), en edat adulta (entre quinze i seixanta cinc anys) i gent gran.



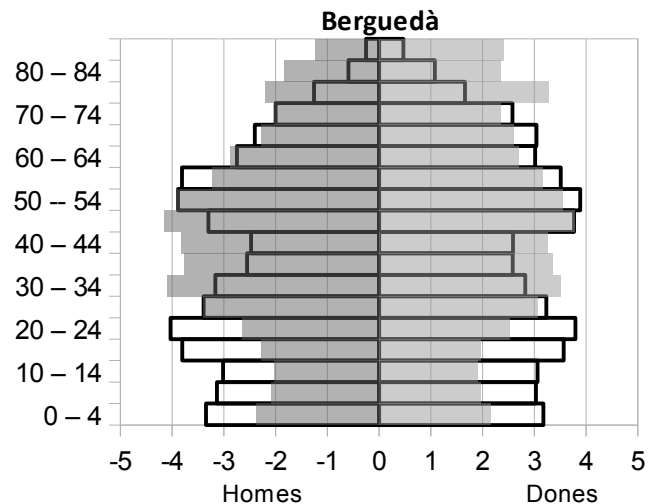
**Figura 6.6: Evolució dels grans grups d'edat de la població.** Font: IDESCAT.

Si s'observa l'evolució demogràfica i es relaciona amb els habitants de cada àmbit geogràfic i la seva estructura per edats (figura 6.6), s'evidencia a primera vista un envelliment demogràfic caracteritzat per la disminució del pes de la població menor a quinze anys i l'increment del col·lectiu de gent gran, tant en el còmput comarcal i de l'àrea d'estudi com municipal.

Un cop feta aquesta primera aproximació de la composició de la població per grans grups d'edat i observats els factors de canvis demogràfics a grans trets, es pretén mostrar la distribució estructural per edats (quinquennals) i per sexe de la població censada. Es realitza una comparació de les piràmides d'edat del 1981 amb el 2010. Mitjançant aquestes piràmides queden representades alguns fenòmens del passat, present i futur.

## Berguedà

Indicador		Berguedà	
		1981	2010
Habitants empadronats		41630	4168
Sexes	Homes	49.1	50.1
	Dones	50.9	49.9
Grups d'edats	Joves	18.7	12.5
	Adults	65.8	65.0
	Gent gran	15.3	22.5
	No consta	0.1	
Taxa joventut		15.2	9.4
Envelliment		81.7	147.1
Sobreenvelliment	>75 anys	28.3	59.0
	>85 anys	6.4	34.7
Potencialitat		110.2	113.7
Tendència		105.8	112.6
Recanvi de població activa		78.2	87.6



En línia negra s'observa l'estructura de l'any 1981 i amb color gris el 2010.

**Figura 6.7: Indicadors d'estructura de la població i piràmide d'edat del Berguedà 1981-2010 (per quinquennis i sexe).**

Elaboració pròpia a partir de dades de l'IDESCAT.

### 1981

Per sexes la proporció femenina representa un 50.9% de la població. La piràmide poblacional presenta una base àmplia, amb una disminució quinquennal dels 25 als 40 anys força equilibrat per sexes. Mentre que el grup de gent gran és el que menys pes té, mostra un decreixement esglaonat cap a edats majors.

### 2010

La proporció d'homes (50.16%) és lleugerament superior que la de les dones (49.84). L'estructura per edats i sexe mostra una base estreta amb un eixamplament progressiu en la part central; fet que mostra una reducció progressiva de la població jove. El nombre d'homes menors de 50 anys representen el 61%, mentre que en les dones aquest valor és del 55%. Així com destaca la major proporció de dones a partir dels 70 anys.

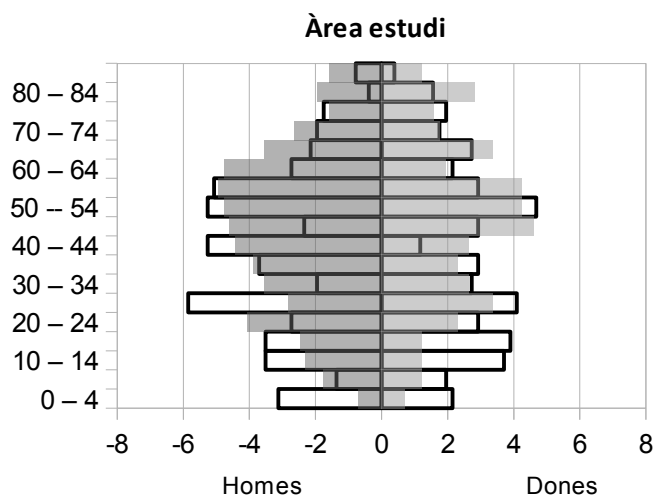
### Canvis

- Decreixement de la població juvenil, reducció de la base.
- Reducció la proporció de la població jove (16-24 anys) respecte la població total.
- Tot i que el percentatge de la població adulta roman constant, en l'actualitat la piràmide presenta una clara forma de bulb, mentre que anteriorment es trobava més esglaonada.
- L'increment de gent gran s'observa amb un eixamplament de la cúpula, en la que destaca la població femenina. S'evidencia l'increment de l'esperança de vida.

- L'envelliment de la població gairebé es duplica.
- L'índex de recanvi de la població en edat activa augmenta lleugerament, és a dir, la proporció de persones que estan pròximes a jubilar-se creix vers les que estan en l'inici de l'edat laboral.

### Àrea d'estudi

Indicador	Àrea d'estudi	
	1981	2010
Habitants empadronats	512	565
Sexes	Homes	53.1
	Dones	46.9
Grups d'edats	Joves	15.8
	Adults	68.9
	Gent gran	15.0
	No consta	0.2
Taxa joventut	13.1	8.0
Envelliment	96.3	326.9
Sobreenvelliment	>75 anys	42.0
	>85 anys	6.4
Potencialitat	138.9	90.4
Tendència	158.8	47.1
Recanvi de població activa	65.8	181.0



En línia negra s'observa l'estructura de l'any 1981 i amb color gris el 2010.

**Figura 6.8: Estructura de la població de l'àrea d'estudi 1981-2010 (per quinquennis i sexe).** Elaboració pròpia a partir de l'IDESCAT.

#### 1981

S'aprecia una lleu masculinització de l'àrea d'estudi (53.1%), especialment marcada en edat adulta. S'observa també una tendència quinquennal desestructurada, especialment en edat jove i adult. La població jove i de gent gran tenen el mateix pes en la població. Destaca la superioritat de l'esperança de vida femenina.

#### 2010

La proporció d'homes (56.46%) és superior que la de les dones (43.54) en tots els grups d'edat. L'estructura per edats i sexe mostra una base molt estreta, amb un eixamplament progressiu en la part central, més evidenciat en la població masculina. A partir dels 65 anys, l'esperança de vida es força similar a ambdós sexes.

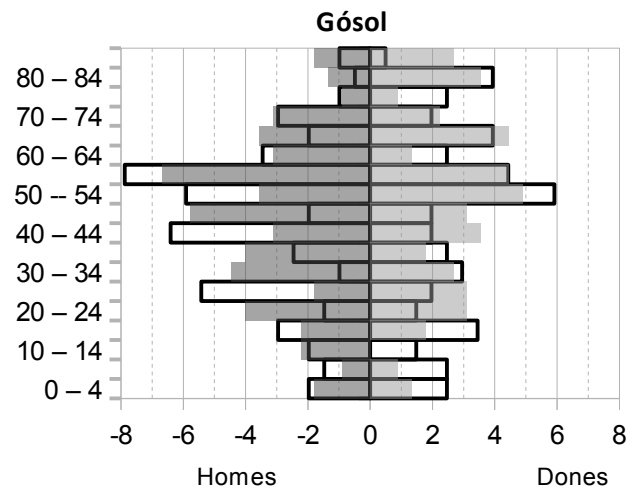
La piràmide d'edats de l'àmbit d'estudi divergeix del que passa al conjunt de la comarca; els canvis més evidenciats són en la proporció per sexes i el diferent eixamplament més pronunciat, fet que evidencia una manca de relleu generacional i un marcat envelliment.

#### Canvis

- Reducció base piramidal, és a dir, disminueix la natalitat i incrementa l'envelliment, fet que també s'evidencia a partir de la població segons els grans grups d'edat i dels indicadors d'envelliment, potencialitat, tendència i recanvi.
- El bulb és més pronunciat als grups quinquennals pròxims a l'edat de jubilació.
- Homogeneïtzació del grup adult per quinquennis i sexes.

**Gósol**

Indicador	Gósol	
	1981	2010
Habitants empadronats	204	225
Sexes	Homes	51.5
	Dones	48.5
Grups d'edats	Joves	11.8
	Adults	67.6
	Gent gran	20.1
	No consta	0.5
Taxa joventut	9.3	11.1
Envelliment	170.8	343.8
Sobreenvelliment	>75 anys	79.2
	>85 anys	7.3
Potencialitat	100.0	117.6
Tendència	112.5	175.0
Recanvi de població activa	92.3	111.1



En línia negra s'observa l'estructura de l'any 1981 i amb color gris el 2010.

**Figura 6.9: Indicadors d'estructura de la població i piràmide d'edat de Gósol 1981-2010 (per quinquennis i sexe).** Elaboració pròpia a partir de dades de l'IDESCAT.

**1981**

L'estructura de la població per sexes mostra que un 51,72% de la població són homes.

La població juvenil representa un 11.2% de la població. El grup adult mostra un desequilibri estructural tan quinquennal com per sexes, on destaca el cas masculí en les franges d'edat (24-30, 40-44 i 55-60) que representen més del sis per cent de la població, fins arribar al vuit en la darrera franja.

**2010**

La proporció d'homes (54.22%) és superior que la de les dones (45.78%). L'estructura per edats i sexe mostra una base molt estreta, els menors d'onze anys representen un 7% de la població total. Es produeix un eixamplament progressiu en la part central, més evidenciat en la població masculina. En general presenta també grans escales generacionals i per sexes. La predominança d'estadis intermedis i la manca de relleu poblacional, donarà lloc a un envelliment demogràfic.

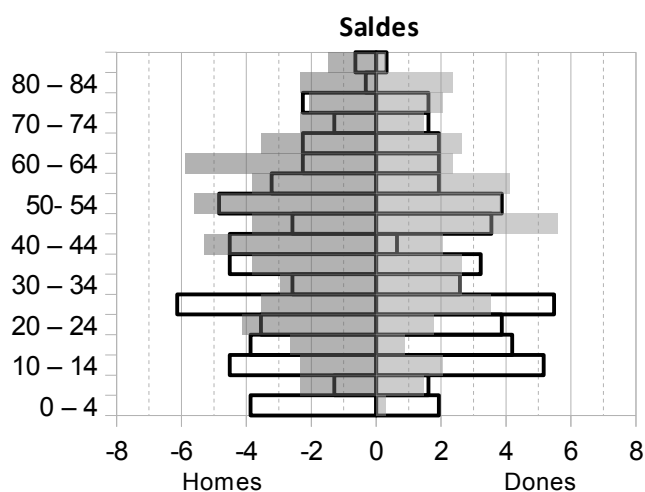
L'índex de potencialitat (relació entre dones entre 20 i 34 anys respecte les de 35 a 49 anys) presenta valors superiors al cent per cent, fet que evidencia l'alta capacitat reproductora de la població femenina.

### Canvis

- Creixement de la població.
- Increment de la masculinitat.
- Fins a finals de s.XX, el grup de joves es manté inferior a la comarcal, a partir d'aquest moment representa un 7% de la població, mostrant clarament la influència de davallada de la natalitat.
- L'any 2010 presenta una taxa de joventut superior a la comarcal
- La població adulta representa el percentatge més gran; mostra valors similars o lleugerament superior al Berguedà, a excepció del 1991 que representa un deu per cent menys tant en xifres comarcals com respecte la dècada anterior.
- Lleu increment població femenina en edat fèrtil.
- El percentatge de gent gran mostra un lleu creixement (al voltant del 5%) en detriment de la població juvenil. S'evidencia un augment de l'esperança de vida, mentre que l'índex d'envelliment es duplica.

### Saldes

Indicador		Saldes	
		1981	2010
Habitants empadronats		308	340
Sexes	Homes	54.2	57.9
	Dones	45.8	42.1
Grups d'edats	Joves	18.5	8.5
	Adults	69.8	70.9
	Gent gran	11.7	20.6
	No consta	0.0	
Taxa joventut		15.6	6.8
Envelliment		63.2	319.4
Sobreenvelliment	>75 anys	24.6	31.3
	>85 anys	2.8	5.2
Potencialitat		160.9	77.1
Tendència		200.0	7.7
Recanvi de població activa		52.0	233.3



En línia negra s'observa l'estructura de l'any 1981 i amb color gris el 2010.

**Figura 6.10: Indicadors d'estructura de la població i piràmide d'edat de Saldes 1981-2010 (per quinquennis i sexe).** . Elaboració pròpia a partir de l'IDESCAT.

### 1981

Presenta masculinització demogràfica, en el que aquest sexe representa gairebé un 55% de la població. En aquest moment hi ha l'auge miner i gran part de la població masculina resta vinculada en aquest sector econòmic. La població en edat jove supera la població vella (17.2% vers 10.9%). D'altra banda, dins el grup

d'edat adult destaca el nombre de població en edat fètil.

### 2010

La proporció d'homes (57.94%) és gairebé un 16% superior que la de les dones (42.06%). En general presenta grans escales generacionals i per sexes. L'estructura per edats i sexe mostra una base molt estreta, en la que en el darrer quinquenni tan sols hi ha una menor de quatre anys i els menors de 15 anys representen un 9% de la població total. La piràmide presenta un eixamplament progressiu en la part central, més evidenciat en la població masculina. Mentre que la població major de 65 anys representa el 25% de la població. La dràstica reducció de fecunditat, la predominança d'estadis intermedis i l'elevat nombre de població amb edat superior als 65 anys, evidencia una població molt envellida.

### Canvis

- Creixement de la població.
- Lleu increment masculinitat.
- El percentatge de joves en aquests darrers trenta anys, ha disminuït a la meitat en el còmput del període.
- La població en edat adulta incrementa un 7%. En el còmput del període té valors superiors al 60% amb petites oscil·lacions, aquests valors són inferiors al Berguedà. Tenint en l'actualitat valors d'aquest grup molt propers a la tendència comarcal.
- La població femenina en edat fètil s'ha reduït, així com la proporció respecte els homes.
- L'índex de recanvi de població activa mostra valors molt alts, aquest fet evidencia que la població a punt de sortir del mercat laboral és molt abundant, que juntament amb la davallada de natalitat fan preveure una disminució de població a curt termini, on els valors de recanvi superen el 200%.

## 6.4 POBLACIÓ ESTACIONAL

---

La població estacional, tal i com el seu nom indica, és la població que no resideix de forma permanent al municipi. Aquest concepte no es pot valorar quantitativament degut a la manca de dades oficials en municipis inferiors a 5.000 habitants. No obstant, segons fonts orals aquest còmput global de persones que s'hi estan (en forma de residència) representa una xifra significativa, fet que s'observa amb l'increment de segones residències a Gósol (taula 6.2).

Taula 6.2: Recompte d'habitatges principals i secundaris

		Població	Habitatges			
			Principals	Secundaris	Vacants	Total
<b>Gósol</b>	1981	204	65	15	91	171
	1991	201	67	169	21	257
	2001	228	95	195	2	292
	2009	--	--	--	--	--
<b>Saldes</b>	1981	310	81	5	259	345
	1991	328	107	86	31	224
	2001	311	106	16	0	122
	2009 <sup>8</sup>		147	207		354
<b>Àrea estudi</b>	1981	514	146	20	350	516
	1991	529	174	255	52	481
	2001	757	201	211	2	414
	2009	--	--	--	--	--

Font: IDESCAT.

## Síntesi

El model de territori de l'àmbit d'estudi presenta les característiques típiques de poblament de les zones rurals en les quals la població ha anat disminuint constantment. Els municipis d'estudi presenten un fort desequilibri demogràfic marcat per una davallada poblacional originada pel descens de fecunditat, un increment de la generació suport (població adulta), la masculinització i l'envelliment del territori, on el pes de la població jove és cada cop més baix. Aquests fets es poden observar mitjançant els diferents indicadors demogràfics i amb la comparació de la piràmide (1981-2010), caracteritzada per una base estreta i una cúpula cada vegada més gran degut a la baixa fertilitat i a l'elevada esperança de vida.

Es podria considerar com una despoblació en què el factor clau ha estat la finalització de l'activitat econòmica principal -explotació de les mines de carbó. Els factors que motiven el descens demogràfic són les causes naturals (en el que els naixements no són suficients per reemplaçar les defuncions) i els moviments migratoris.

Les dades indiquen doncs que el futur demogràfic dels municipis d'estudi, dependrà de la capacitat del municipi de retenir la seva població, fomentar el creixement natural i augmentar l'actual saldo migratori.

8 En les dades del 2009 del municipi de Saldes, es tenen en conjunt els habitatges de segona residència i vacants. Font: Ajuntament de Saldes.



## 7. ECONOMIA

---

L'àmbit d'estudi, així com altres municipis de l'Alt Berguedà, tenen un passat amb una activitat econòmica basada en el sector primari: agricultura de subsidència, ramaderia i mineria.

Aquest passat industrial basat en el tèxtil tradicional i el model de colònies mineres de carbó (Saldes) i grans empreses del sector, és el que ha tingut un pes més important en les darreres dècades fins al moment del seu tancament.

Darrerament el nombre d'ocupats de les activitats primàries ha passat en un segon pla, deixant lloc a un sector terciari que ha experimentat un fort increment degut al desenvolupament d'empreses relacionades amb l'activitat turística i la construcció de segones residències. La major part de la població en viu de manera directa o indirecta. Es pretén potenciar aquest sector atès el valor paisatgístic del lloc mitjançant l'explotació del Massís del Pedraforca i del conjunt dels municipis, és a dir, un turisme de consum de paisatge, lleure i gastronomia, majoritàriament provinent de l'Àrea Metropolitana de Barcelona (AMB). No obstant, aquests nous actors del territori són els consumidors de les urbanitzacions secundàries de l'AMB, creant un augment de demanda urbana i com a conseqüència un increment de la urbanització del territori.

A més de l'explotació paisatgística, es pretén concretar un model en el qual el passat industrial serveixi alhora com a base per atreure visitants, com n'és la ruta minera (Guardiola, Vallcebre, Saldes, Fígols i Cercs), així com en l'estança al municipi de Gósol de Picasso (1906).

El creixement acumulat de la comarca del Berguedà en el període 2000-2009 ha estat del 16,9%, dada que se situa per sota de la del conjunt de Catalunya per al mateix període (19,9%). Segons dades del 2009, l'economia de la comarca presenta un decreixement del VAB <sup>9</sup>. Les dades per a municipis petits, es publiquen en el còmput comarcal.

### 7.1. POBLACIÓ ACTIVA

---

L'any 2000, del conjunt de població de l'àrea d'estudi en edat activa, un 1.4% eren desocupats o persones que buscaven la primera ocupació. Si ho analitzem per municipis, s'observa que Gósol es troba per sota l'u per cent (0.7%) i Saldes prop del dos per cent (1.8%). En canvi, en la comarca aquest percentatge de la taxa d'atur gairebé era deu vegades superior a l'àrea d'estudi (12.5%).

Deu anys més tard, ha canviat substancialment, s'ha multiplicat per set la taxa d'atur en els municipis mentre que la tendència de la comarca és a la baixa, marca valors per sota el 4% (figura 7.1).

<sup>9</sup> Font: *Anuari Econòmic Comarcal 2010 de CatalunyaCaixa*

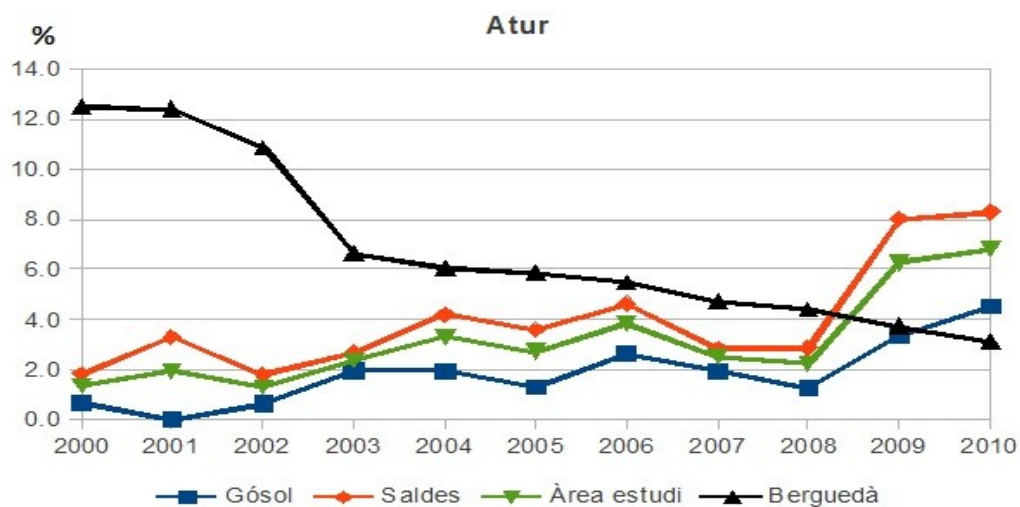


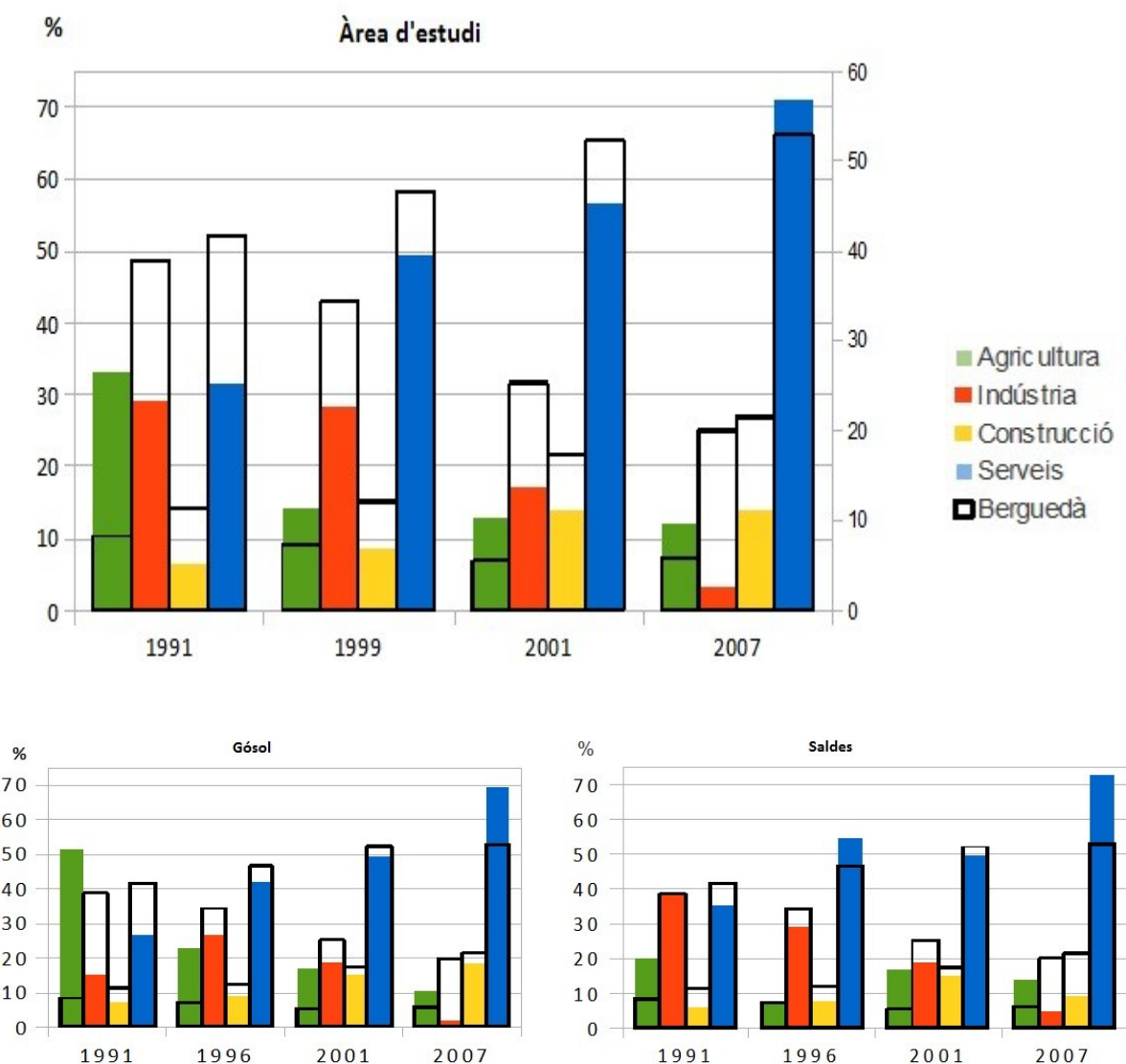
Figura 7.1: Evolució de la població desocupada. Font: IDESCAT.

Per sexes, en ambdós municipis els valors d'atur masculins tripliquen els femenins. Dins les taxes d'atur registrat, el sector serveis és el que presenta taxes més elevades, seguit molt per sota per la construcció.

## 7.2. ESTRUCTURA PRODUCTIVA PER SECTOR D'ACTIVITAT

La comarca del Berguedà es caracteritzava per ser una comarca industrialitzada basada en el tèxtil fins als anys setanta, fins les successives crisis que va patir aquest subsector i l'han anat fent desaparèixer. L'estructura productiva de la població berguedana entre el període 1991-2007, s'ha basat en el sector serveis. Aquest sector ha anat creixent al llarg del període. Mentre que la construcció ha anat adquirint pes a causa de la rehabilitació d'habitatges i la construcció de segones residències.

A grans trets, l'any 1991 els municipis de l'àrea d'estudi, tenen una estructura productiva basada en tres sectors: l'agricultura, la indústria i els serveis. No obstant, són aquests dos primers sectors els que mostren una davallada fins representar poc més del 15% de l'activitat. D'altra banda el sector serveis caracteritzat, en què destaca el subsector de l'hosteleria, és el que resulta ser la base econòmica actual (figura 7.2).



**Figura 7.2: Evolució de la població ocupada per grans sectors d'activitat.** Font: Elaboració pròpia de dades de l'IDESCAT (1991, 1996 i 2001) i del Ministerio de Trabajo e Inmigración. TGSS (2007).

### 7.2.1 AGRICULTURA

Quant a les activitats agrícoles i ramaderes, han passat a tenir un paper residual. Encara hi són presents la pastura -vaques de carn-, l'explotació forestal i els conreus de farratge, cereals i patates, tot i que aquestes activitats menestrals tenen poca incidència. En el cas dels conreus, són explotacions de petites dimensions i d'àmbit familiar. Destaca l'increment de superfícies destinada a pastures permanents així com el terreny forestals, especialment en el cas de Gósol. La distribució de la superfície agrària tant de terres llaurades com pastures permanents ha disminuït, donant lloc a un increment de terreny forestal (taula 7.1). Cal tenir en compte que els criteris i metodologia de recompte han variat al llarg del diferents censos.

Taula 7.1: Distribució de la superfície agrària (ha).

		SAU			
		Terres llaurades	Pastures permanents	Terreny forestal	Altres <sup>10</sup>
<b>Gósol</b>	1982	114	312	24	62
	1989	169	1440	2617	785
	1999	146	1006	3518	318
	2010	0	1145	4333	154
<b>Saldes</b>	1982	97	45	3021	2429
	1989	61	1481	3415	748
	1999	57	1312	3731	894
	2010	1.2	2086	4290	261

Font: IDESCAT (1982-1999) i FEAGA-MARM (2010).

### 7.2.2 INDÚSTRIA

El sector industrial de l'àrea d'estudi s'ha basat antigament en l'extracció minera.

Tot i que des dels primers anys del s. XIX es comencen a identificar els jaciments de carbó de l'Alt Berguedà, els inicis de l'activitat minera a Saldes daten de l'any 1868, en què es van obtenir dues concessions mineres (la Encarnada i la Amarilla), és a dir, el dret d'explotar el carbó del subsòl al terme municipal. Tot i així, les dificultats que presentava el relleu de la zona i la falta de mitjans de transport i de xarxa de comunicacions adients, van fer impossible iniciar l'exploració d'aquestes concessions. No obstant, les primeres mines eren explotades per gent del poble que aprofitava el carbó per a usos domèstics i per a comerciar-lo, transportat per mules dins a l'estació de tren de Guardiola de Berguedà.

L'activitat minera com a tal s'inicià amb força als anys trenta, primer amb poca força durant la Guerra Civil. La primera mina, Pollegó petit, que es va començar a explotar l'any 1936, va ser oberta per tal que el jovent del poble no hagués d'anar a la guerra i, en els seus inicis els miners no tenien salari.

Durant els anys de la postguerra i fins als anys 1960, diverses empreses van treure carbó a la zona, com "Carbones y transportes Cadí, S. A." o "Carbones de Berga, S. A."

Les últimes mines es van tancar l'any 2007 per no ser competitives. Durant el període d'activitat minera hi va haver dos accidents amb víctimes mortals. El primer i més greu fou a la Mina Clara de l'Espà l'any 1941, que va provocar 34 morts i el tancament de la mina; el següent fou el 1951 a la Mina Campos, que va deixar 18 treballadors morts.

La mineria va marcar àmpliament l'economia i, per tant, la demografia de Saldes. Durant la primera meitat del segle XX la població d'aquest municipi va arribar a doblar-se, mentre que el veí Gósol, estava estancat

10 Inclou terres cultivables sense llaurar, matollars, terres ermes i altres superfícies.

quan a creixement demogràfic. Durant la segona meitat de segle, quan començaren a tancar les diferents mines la població decaigué fins a estancar-se a la dècada dels 70, quan ja només quedaren mines de petita envergadura.

Actualment, les úniques activitats industrials venen enmarcades per la producció i distribució d'energia elèctrica i aigua.

### 7.2.3 CONSTRUCCIÓ

El sector de la construcció ha anat guanyant pes al llarg del període, a excepció de Saldes que perd pes en el darrer any en que es tenen dades (2007). Aquests valors són elevats si és té en compte la població resident, fet que mostra la construcció destinada com a segona residència (Taula 6.1: Tipologia d'habitatges). La crisi del sector de la construcció present a nivell estatal, ha fet minvar els habitatges iniciats (taula 7.2).

Taula 7. 2: Habitatges de nova planta

	Gósol				Saldes				Berguedà			
	1991	2000	2007	2010	1991	2000	2007	2010	1991	2000	2007	2010
Habitatges iniciats	0	7	13	1	0	14	18	0	146	464	649	49

Font: IDESCAT

### 7.2.4 SERVEIS

L'economia dels municipis d'estudi entre el període 1991-2007 ha sofert un important procés de terciarització, tal i com s'ha introduït anteriorment. Aquest sector ha passat de representar un 30% de l'activitat fins al voltant d'un 70% en l'actualitat.

Les activitats terciàries resten vinculades directa o indirectament amb el turisme, essent el comerç i la restauració les principals activitats de l'economia local.

El nombre d'equipaments destinats a l'allotjament turístic (Taula) ha incrementat, en especial la creació de nous càmpings i turisme rural (taula 7.3).

Taula 7.3: Equipaments turístics: allotjament

		Gósol			Saldes			Berguedà		
		1991	2000	2010	1991	2000	2010	1991	2000	2010
Hotels	nº	2	2	2	1	4	3	16	46	54
	places	66	66	66	30	69	69	587	1111	1412
Càmpings	nº	0	1	1	1	4	4	7	15	18
	places	0	263	262	450	895	730	2651	4335	5318
Turisme rural	nº	--	2	3	--	1	5	--	38	127
	places	--	8	13	--	15	38	--	335	1135

-- Sense dades. Font: IDESCAT

El mateix cas el trobem en els bars i restaurants, passant d'un a quatre en el cas de Gósol (tenint en compte que l'any 2007 n'hi havia cinc) i Saldes, que passa de tenir-ne tres a vuit. El nombre de bars i restaurants en la comarca es triplica, és a dir, els municipis d'estudi segueixen el mateix procés de terciarització de la comarca.

**Taula 7.4: Equipaments turístics: bars-restaurants**

	Gósol				Saldes				Berguedà			
	1995	2000	2007	2010	1995	2000	2007	2010	1991	2000	2007	2010
Bars-Restaurants	1	2	5	4	3	5	7	8	90	112	207	287

Font: Elaboració pròpia de dades de l'IDESCAT (1995 i 2000) i del Ministerio de Trabajo e Inmigración. TGSS. (2007 i 2010).

## Síntesi

L'estructura econòmica de la comarca del Berguedà presenta un passat caracteritzat pel sector industrial, en que el tèxtil n'era l'eix fonamental. No obstant, després de la davallada d'aquest subsector, l'estructura econòmica ha variat, mostrant una clara tendència cap al sector serveis, en el que es basa en l'actualitat. No obstant, cal remarcar el pes que ha obtingut el sector de la construcció gràcies a la rehabilitació d'habitatges i la construcció de segones residències.

En els municipis d'estudi, històricament estava basada en l'explotació de mines, un cop finalitzada aquesta activitat, s'observa un descens de demogràfic i dona lloc a una reestructuració econòmica. A finals de segle XX (1991) aquesta estructura estava basada en tres sectors: l'agricultura, la indústria i els serveis. El sector de construcció també adquirí més pes, però amb la crisi del totxo la construcció de nova planta sembla estancada. En l'actualitat, el sector serveis, mitjançant el subsector de l'hostaleria, és el que resulta ser la base econòmica actual.

Pel que fa en referència a l'evolució de la població ocupada, la tendència municipal augmenta ans al contrari que fa el conjunt de la comarca.

En temes d'infraestructures i equipaments, els municipis han fet un esforç per millorar les condicions dels pobles, tot i que la major part dels serveis es concentren en els nuclis principals. La recessió demogràfica i la manca de rejuveniment fa que els serveis i la vida social se'n ressentin. Un dels principals impactes socials que hi pot haver és que el tancament de l'escola provoqui emigració de les famílies cap a indrets on hi hagi centres educatius.

## 8. INFRAESTRUCTURES I EQUIPAMENTS

Les infraestructures i equipaments, venen relacionades amb el medi socioeconòmic; ja que a més de representar valor social i qualitat per a la població local resta directament lligat amb el sector econòmic de serveis.

Els municipis de l'àmbit d'estudi compten amb els següents equipaments:

- *Ensenyament:* Fins fa poc, els dos municipis disposaven d'escola infantil i primària, amb 2 professors cada una. El 2006 a Gósol hi havia 7 alumnes (2 d'educació infantil i 5 d'educació primària), mentre que a Saldes n'hi havia 4 (1 d'infantil i 3 de primària). Degut a l'escassetat d'alumnes i que alguns d'ells no eren fixos, el juny de 2010 l'escola Pedraforca de Saldes va tancar les portes fins a tornar a assolir el mínim requerit, fixat en 6 alumnes. Els alumnes que es van quedar sense escola van ser derivats al municipi veí de Vallcebre, al qual hi van amb transport públic.

Quant a l'ensenyament secundari, cap dels dos municipis disposa de centre escolar i els alumnes s'han de desplaçar a l'IES Alt Berguedà, a Bagà.

- *Sanitat:* Saldes disposa d'un Centre d'Atenció primària i de farmàcia, mentre que Gósol compta tant sols amb dispensari mèdic amb visita mèdica tres cops per setmana i servei d'urgències.

- *Equipament esportius:* Tant Saldes com Gósol disposen de piscina descoberta i pistes i instal·lacions poliesportives, si bé la major part són equipaments privats que formen part de les instal·lacions dels diferents càmpings.

- *Equipaments culturals:* Els equipaments culturals són escassos. A Gósol s'hi pot trobar el museu Picasso, que pretén ser un dels principals atractius turístics del municipi.

Saldes no compta amb equipaments culturals, però sí amb la visita quinzenal del Bibliobús, una biblioteca ambulant de la Diputació de Barcelona.

- *Transport públic:* L'empresa Alsina Graells ofereix servei de transport públic que comunica els municipis amb la capital comarcal.

- *Correus:* A Gósol hi ha una oficina de correus, mentre que Saldes no en disposa i depèn d'altres municipis de la comarca.

- *Recollida selectiva:* Els dos municipis tenen servei de recollida selectiva de vidre, paper, i envasos. El servei de recollida de la fracció orgànica està en procés d'implementació.

A Gósol també hi ha un abocador de residus.

- *Telecomunicacions:* Saldes ofereix gratuïtament servei d'internet sense fils dins el nucli urbà principal. La cobertura de la Televisió digital Terrestre és limitada als dos municipis, rebem senyals de poca qualitat en alguns moments i amb absència de gran part de canals. El mateix passa amb la telefonia mòbil tot i que hi ha una antena al repetidor de costafreda situat a 2.048 m d'altitud.

- *Comerços:* Tots dos municipis compten amb comerços d'alimentació de tot tipus, estanc, diversos càmpings i un gran nombre d'establiments destinats a l'hostaleria.

- *Turisme:* l'any 2010 entre els dos municipis sumaven un total de 1178 places d'allotjament (341 a Gósol i 837 a Saldes). De les quals 135 places són hoteleres, distribuïdes en 5 establiments (2 a Gósol i 3 a Saldes). Les places disponibles en càmpings és de 1.232, 730 de les quals repartides en els quatre càmpings de Saldes, i les 262 restants en un únic espai a Gósol. En el període 1987-2002 es va comptabilitzar un creixement de l'oferta turística en nombre de places del 78,5% en el cas de Saldes, i del 398,5% en el cas de Gósol<sup>11</sup>. I finalment hi ha 8 establiments de turisme rural amb 51, de les quals 38 són a Saldes.

- *Serveis bàsics:* Ambdós presenten deficiències de subministrament d'aigua en períodes puntuals i algunes carreteres en mal estat, si bé s'han fet diverses millores el l'última dècada.

En general es podria dir que els dos municipis es complementen en quant a equipaments i serveis. Saldes estaria lleugerament més afavorit, deixant de banda l'escola tancada temporalment per un període mínim de 2 cursos lectius. Amb el tancament de l'escola decau la vida familiar al nucli, impulsa l'emigració i accentua la decadència de les poblacions rurals.

Els municipis han fet un esforç per millorar les condicions dels pobles, tot i que la major part dels serveis es concentren en els nuclis de Gósol i Saldes, deixant desproveïts els nuclis habitats de Maçaners i Sorribes i obligant els seus habitants a desplaçar-se per a la majoria de les gestions.

La recessió demogràfica i la manca de rejuveniment fa que els serveis i la vida social se'n ressentin.

---

11 Segons dades de l'Institut d'Estadística de Catalunya



## 9. DESPOBLAMENT

---

A mitjans de segle XIX a tot el Pirineu i Pre-Pirineu s'hi desenvolupaven una gran varietat d'activitats econòmiques molt diversificades entre elles. L'agricultura i ramaderia de subsistència feia que les famílies treballessin gran varietat de cultius i animals. Les activitats artesanals tenien un paper molt important, així com també les activitats cinegètiques; hi havia molt dinamisme socioeconòmic. En aquella època el treball i la terra eren factors d'acumulació de capital, amb molta dependència de l'explotació dels recursos. Això causava una important transformació del paisatge.

Aquest model tradicional, anomenat precapitalista o de subsistència, estava basat en l'aprofitament dels recursos, la qual cosa implicava un poblament més dispers. Els municipis de muntanya estaven formats per diversos nuclis de petita envergadura.

Amb la irrupció del model fordista a principis del segle XX començà la crisi del sistema tradicional, quan les revolucions burgeses sotmeteren el camp a les necessitats de les ciutats industrials. El món rural passà de ser font de subministrament de recursos primaris i aliments durant l'època de desenvolupament agrari, a ser origen de mà d'obra en l'època de desenvolupament industrial.

Paral·lelament la nova societat capitalista introduí la mecanització també en el món agrari. Fins llavors la producció agrícola s'havia augmentat intensificant el factor treball, a través d'adobs i conreant noves terres. Aquests factors deixen de tenir importància a partir de la industrialització.

Això va provocar l'inici la primera etapa del declivi rural. Puntualment, però, la població de Saldes augmentà a causa de la creació de mà d'obra en l'activitat minera, mentre que als municipis de l'entorn, com és el cas de Gósol, començà el procés de despoblament. Amb el tancament de la mina la població va decaure també en el municipi de Saldes.

Durant aquest període es produí una centralització dels nuclis de població i hi hagué canvis en les activitats econòmiques. Començà a perdre's pluralitat, desapareixeren gran part d'activitats tradicionals i les activitats extractives quedaren limitades i regulades.

A partir dels anys 70 canvia la dinàmica. Els sectors primari i secundari disminueixen dràsticament, donant pas al sector serveis, especialment el turisme. Es poden percebre augments estacionals del trànsit humà de persones que busquen realitzar activitats en entorns rurals.

## 9.1 CAUSES DE LA DISMINUCIÓ DE LA POBLACIÓ

### *Factors econòmics*

El model econòmic desenvolupat en el segle XX ha concentrat el mercat laboral a l'entorn de les ciutats i ha basat l'economia en els sectors secundaris i terciaris. El món rural, tradicionalment lligat al sector primari, ha patit aquest procés, ja que les petites explotacions familiars no són competitives en un mercat on les grans explotacions, especialment d'altres països, tenen menys costos i un major rendiment. Per a que aquesta activitat sigui rendible, ha de ser una agroindústria intensiva en tecnologia i capital, on la direcció de l'explotació no està en mans del camperol sinó de les grans empreses. Aquest fet no es pot donar en una àrea on les parcel·les són de mida petita o de propietat comunal, així que aquesta activitat és cada dia més residual en termes de superfície i nombre de treballadors.

D'altra banda les polítiques de gestió forestal en molts casos perjudiquen la població local i no la tenen en compte. Els usos tradicionals de la muntanya i la privatització de les terres dificulta activitats com la transhumància.

El poder d'atracció de les ciutats en quant a oportunitats laborals, així com la mecanització i pèrdua d'importància relativa de l'agricultura han propiciat que els joves perdin l'interès pel treball agrari.

Els factors que més han incidit en el procés de despoblament són principalment econòmics. De fet, segons dades de l'Institut d'Estadística de Catalunya, no hi ha cap menor de 30 anys que treballi en l'agricultura.

Molt lligat al món laboral, cal tenir en compte també l'accés als estudis. Cada vegada més, els joves volen accedir a una formació específica, veient-se obligats a desplaçar-se fora del municipi i, molt sovint, també fora de la comarca. La taula 9.1 mostra el percentatge de joves (entre 15 i 29 anys) que han cursat algun tipus d'ensenyament post-obligatori:

**Taula 9.1: Joves amb formació**

	2001	1991
Gósol	52%	27%
Saldes	42%	33%

Font: IDESCAT.

Es pot comprovar que l'interès del jovent per obtenir un nivell d'estudis elevat va en augment. Sovint, un cop finalitzats els estudis, opten per no tornar al municipi d'origen i desenvolupar l'activitat laboral en nuclis urbans. Aquest fet fa disminuir bona part de la població en edat laboral alhora que redueix la mà d'obra qualificada.

### *Factors demogràfics*

L'èxode juvenil incideix fortament en la demografia de la zona. Es redueix la població en edat reproductiva i això fa disminuir la taxa de natalitat. Quan el jovent emigrant tingui descendència, aquesta creixerà a l'entorn urbà, i el nucli familiar perdrà el vincle amb l'entorn rural d'origen.

Un altre factor que influeix en la baixa taxa de natalitat és la *masculinització* del món rural. Tradicionalment la proporció d'homes en aquest espai sempre ha sigut major degut a la emigració de les dones per diversos motius, que l'esperança de vida femenina més elevada no aconsegueix pal·liar. A Gósol la relació homes-dones és 1.18 i a Saldes 1.22, mentre que a nivell català la relació homes-dones és de 0,96. En alguns casos, la búsqueda de dones per a casar-se porta als homes a emigrar. Tots aquest factor porten a un envelliment de la població.

### *Equipaments*

Un altre dels gran motius de l'atracció de les ciutats respecte els nuclis petits és la disponibilitat de serveis i equipament. En els municipis rurals els serveis gestionats per a l'Administració són bàsics, i directament depenents de la demanda, per la qual cosa sí que estan garantits però solen estar limitats. Per exemple en el cas de la Sanitat, la majoria de municipis disposen de consultori local, fins i tot i com seria el cas de Saldes poblacions ben petites tenen Centre d'Atenció primària, però per al servei d'urgències, hospitalització i medicina especialitzada s'han de desplaçar a Bagà o Berga, a uns 40 minuts en cotxe.

D'altra banda els serveis que depenen de capital privat com seria el comerç es troba encara més condicionat al gruix de la població i s'instal·laran només aquelles empreses que tenen un mercat potencial suficient per a assolir un benefici determinat. En aquest sentit el sector que més possibilitats ofereix és el sector turístic, ja que en determinats moments de l'any, el volum de visitant pot superar amb escreix la població local (taula9.2).

**Taula 9.2: Relació entre el nombre potencial de visitants i la població local (2005).**

	<b>Gósol</b>	<b>Saldes</b>
Població local real	198	290
Població censada no- resident	25	56
Places en habitatges secundaris <sup>12</sup>	585	48
Nombre de places d'allotjament	341	837
Potencial de visitants	951	941
Relació visitants/ població local	4,80	3,24

Font: IDESCAT

Els resultats de la taula mostren com el mercat majoritari en situacions de ple màxim és molt major al nombre de consums locals, i alhora, és un públic que en general sol consumir més, de manera que gran part dels serveis que es creen van destinats a un públic forani i no a la població resident, per la qual cosa no contribueix a fixar la població local.

La importància dels equipaments depenen del perfil de cada habitant. La gent gran prioritzarà serveis d'atenció sanitària, mentre que els joves buscaran opcions de lleure i educació. Les famílies amb fills donaran més importància al benestar dels seus fills; en aquest sentit, el tancament de l'escola de Saldes, encara que sigui provisionalment, suposa un risc d'augment de l'emigració per part de famílies que no volen sotmetre els fills al que suposa un desplaçament diari en autocar per carreteres glaçades a l'hivern i plenes de revolts.

La falta d'equipament força al desplaçament de la població a municipis veïns per a cobrir aquest serveis. Degut a les limitacions en el transport públic, aquesta mobilitat se sol donar en vehicle particular. Cal tenir en compte, però, l'envelliment de la població; en aquest municipi la taxa de sobreenvelliment (per majors de 75 anys) és de 35 per Gósol i 31 per a Saldes per la qual cosa una part important de la població pot tenir limitacions per a conduir. D'altra banda la mobilitat és sempre per carreteres secundàries (comptant el desplaçament màxim fins a la capital comarcal).

Així doncs, l'accés a determinats serveis fa atractiva la vida urbana, on els equipaments es troben més propers i els que no ho estan més accessibles, ja siguin en transport públic o en vehicle privats.

#### *Factors ambientals*

Al tractar-se d'àrees de muntanya, el factor ambiental incideix fortament. Sí bé el component emocional o psicològic, especialment tractant-se d'un àrea emblemàtica, té un pes important a l'hora de fixar la població, el dia a dia presenta unes dificultats afegides. Als mesos de gener i febrer, la temperatura

12 Aquest valor s'ha estimat a partir del nombre de segones residències i prenen com a nombre mitjà de residents a cada una 3 presones

acostuma a caure per sota del 0º, així com és habitual observar neu a l'hivern, especialment a l'àrea de Gósol. Això porta associats determinades circumstàncies com poden ser gripes i constipats (que presenten cert risc en una població envellida), aïllament per causa de la neu, perill per les carreteres glaçades i deficiències en les telecomunicacions.

Les baixes temperatura, a més, no permeten cultiu d'hivern i queden restringits a conreus de cicle vegetatiu curt per esquivar les el fred, sempre amb risc d'una glaçada avançada que malmeti la producció. També hi ha un major probabilitat de calamarsa que pot perjudicar les collites.

L'orografia tampoc afavoreix l'agricultura. Els pendents elevats en les vessants dificulten el pas dels vehicles mecanitzats i la introducció de la modernització dels conreus. L'orografia a més és una de les causants dels problemes d'accessibilitat i fa augmentar els temps i costos de transport.

## 9.2. CONSEQÜÈNCIES

---

En primer lloc, una de les principals conseqüències del despoblament és la pèrdua d'una cultura i estil de vida lligats a un costums i coneixements ancestrals. El pobladors que han treballat una determinada terra durant segles coneixen les capacitats i limitacions de cada territori, així com les tècniques més adequades en cada cas, quines àrees són idònies per al pastoreig i els camins més accessibles fins i tot les característiques climàtiques del lloc, coneixements adquirits al llarg de generacions. Són factors que uns pobladors nouvinguts trigarien temps a adquirir.

També hi associada una artesanian i tradicions pròpies, com també una varietat dialectal. Sí que cal dir que recentment sembla haver sorgit cert interès per a aquest tipus d'activitats i costums i això acaba fomentant el turisme en zones de muntanya. És per això que els ajuntaments i el Parc Natural del Cadí-Moixeró organitzen diferents tipus d'activitats, algunes d'elles relacionades amb les activitats tradicionals.

En la mateixa línia, el despoblament posa en risc el patrimoni cultural i immoble, com són esglésies, ermites i castells; els municipis petits sovint no poden fer front a la gestió d'aquest indrets i resten abandonats. Es podria citar l'exemple de Moripol, al terme municipal de Gósol, antic nucli ara abandonat. Sí bé l'ermita de Sant Vicenç ha estat reformada, la resta d'edificacions es troben en estat de deteriorament i n'han desaparegut diversos elements arquitectònics.

Aquesta dificultat de gestió existeix en tots els camp. Els municipis tan petits, cada vegada amb menys recursos, han de fer front a grans extensions de territori, majorment forestals i atendre els serveis bàsics. És per aquest motiu que la població tendeix a concentrar-se cada vegada més.

Les conseqüències des del punt de vista ambiental i paisatgístic venen donades per l'abandonament de terres abans cultivades. En primer lloc es produeix la simplificació del mosaic forestal; si no hi ha un ús

continuat que transformi el medi, aquest tendeix a seguir la successió fins convertint-se el camp de cultiu en prats i aquest, juntament amb les pastures abandonades, passen a ser matollars i posteriorment boscos. Així doncs, sense el treball al camp, el mosaic agroforestal està destinat a convertir-se en formacions arbòries (allà on les condicions biogeogràfiques ho permetin), amb un sotabosc pobre, i es produeix una pèrdua de biodiversitat.

A més, aquests boscos, generalment de pi roig, presenten una major combustibilitat que els camps i les pastures. L'avanç del bosc cap a les proximitats del nucli habitat, les àrees amb més possibilitats d'originar un foc, i la desaparició dels camps del voltant que podien actuar de tallafocs, provoquen major risc d'incendi.

El trepig dels ramats complia també un paper molt important: compactava el sòl. Amb la quasi desaparició de la ramaderia les vessants de la muntanya han quedat exposades al risc d'erosió i d'esllavissades. Per falta d'ús també estan en perill de desaparèixer els camins ramaders.

Finalment, els factors econòmics i socials són alhora causa i conseqüència; la falta d'equipaments i serveis fomenten el descens de la població i aquest descens propicia que decaiguin més les prestacions a la població. Es produeix una especialització de l'economia i això fa que es depengui de l'exterior. Aquesta dependència empobreix el mercat local i desapareixen llocs de treball, alhora que s'homogeneïtza el paisatge.

### 9.3 SOLUCIONS I PERSPECTIVES DE FUTUR.

Les línies a seguir per tal d'evitar aquesta tendència es poden encabir en dos grups; per una banda intentar mantenir la població local, i per l'altra fomentar l'arribada de nous habitants.

Els canvis en l'economia, en circumstàncies de crisi els nuclis urbans han perdut capacitat d'atracció degut a un marcat augment de l'atur. Durant les últimes dècades les ciutats grans s'han convertit en espais pol·luïts, densificats, congestionats i cars, mentre que el món rural és vist com un lloc tranquil i amb alta qualitat ambiental i estil de vida. Comencen a canviar doncs els fluxos de població i el camp passa de ser poc a poc un punt d'atracció.

Els motius per al qual les persones decideixen emigrar al camp i el seu perfil són variats. En primer lloc hi ha antics habitants del lloc que retornen al municipi on varen créixer. El gruix de població emigrada al llarg del segle XX per motius econòmics i laborals, alguns desencantats per la vida urbana altres per què ha arribat el moment de jubilació retornen al camp. En aquest sentit, juga a favor el component emocional respecte el lloc, així com dels llaços familiars o d'amistat. Altres vegades, qui retorna no és pròpiament la persona emigrada sinó la segona generació, que, sí bé no va créixer en el municipi, el coneix com a lloc de segona residència o per ser el poble del seus avis.

Cal tenir en compte però, que si aquesta immigració és major de 65 anys no contribueix al repoblament a

mitjà i llarg termini perquè no incideix en la taxa de natalitat de la mateixa manera que no fomenta el desenvolupament econòmic ja que no participa del mercat laboral.

A més, aquesta possible població de retorn queda limitada en el temps, ja que cada vegada són menys els que van emigrar i sovint és de caràcter temporal i a l'arribar a la vellesa retornen a la ciutat per poder disposar d'equipaments adequats i estar prop dels fills.

D'altra banda existeix un grup de persones que decideixen deixar les ciutats de residència per viure segons l'estil de vida rural. Se'ls anomena *neorurals* i solen ser majoritàriament joves i amb formació acadèmica. Aquest canvi d'estil de vida sol estar motivat pel valor que se li concedeix al món rural a les característiques del món rural, com serien la tranquil·litat, el contacte amb la natura i la menor contaminació, que repercuteix en la salut. D'altres vegades està lligat també a un interès per cultivar el propi menjar o conèixer-ne l'origen.

La contribució dels neorurals en parar el despoblament és clara, no només per la pròpia presència sinó també perquè, al tractar-se majoritàriament de jovent en edat de tenir descendència contribueixen a l'augment de la natalitat i a frenar el creixement vegetatiu negatiu. Alhora, al ser població econòmicament activa fomenta la dinamització del municipi i la creació de serveis com poden ser lleure que atraguin altres possibles pobladors neorurals.

Els principals obstacles que es troben aquest nou habitants rau en la propietat. En primer lloc i degut a la gran quantitat de segones residències, que en el cas de Gósol arriba a doblar el nombre d'habitatges principals, el preu de l'habitatge ha augmentat fins a arribar a vegades a superar els preus de la ciutat. Això a més a més, dificulta l'accés dels joves locals a l'emancipació.

El contrari passa amb la propietat de les terres. A part de les terres propietat dels ajuntaments, alguns dels terrenys de propietat privada han quedat abandonats i sense gestió. Els pobladors neorurals amb interès a cultivar la terra sovint no poden accedir a les terres vacants per impossibilitat de contactar amb el propietari, que va emigrar a ciutat fa uns anys.

L'altra problemàtica amb què es troben els neorurals és la falta d'acceptació de la població local cap els nousvinguts, acceptació que necessita un procés d'anys i de mostres de confiança per dur-se a terme.

## Síntesi

<b>CAUSES</b>	<p><i>Econòmiques</i></p> <ul style="list-style-type: none"> <li>- Mercat laboral basat en els sectors secundari i terciari al voltant de les ciutats.</li> <li>- Mecanització i intensificació del sector agrari</li> <li>- Pèrdua interès laboral en el sector agrari.</li> <li>- Polítiques de gestió forestal que no tenen en compte requeriments locals.</li> <li>- Dificultat accés als estudis, formació específica i trobar un futur laboral en el municipi.</li> </ul> <p><i>Demogràfiques</i></p> <ul style="list-style-type: none"> <li>- Èxode juvenil.</li> <li>- Masculinització rural-natura.</li> <li>- Envel·liment.</li> </ul> <p><i>Equipaments</i></p> <ul style="list-style-type: none"> <li>- Equipaments limitats i dependents de la demanda.</li> </ul> <p><i>Ambientals</i></p> <ul style="list-style-type: none"> <li>- Climàtics.</li> <li>- Orogènics.</li> </ul>
<b>CONSEQÜÈNCIES</b>	<p><i>Socioeconòmics</i></p> <ul style="list-style-type: none"> <li>- Manca d'equipaments i serveis.</li> <li>- Especialització economia en el sector terciari.</li> <li>- Dependència exterior.</li> <li>- Empobriment mercat local</li> </ul> <p><i>Demogràfics</i></p> <ul style="list-style-type: none"> <li>- Pèrdua cultura i estils de vida lligats a costums i coneixements ancestrals.</li> <li>- Risc del patrimoni cultural i immoble.</li> </ul> <p><i>Ambientals</i></p> <ul style="list-style-type: none"> <li>- Abandonament de terres cultivades.</li> <li>- <i>Simplificació mosaic paisatgístic.</i></li> </ul>
<b>PERSPECTIVES DE FUTUR</b>	<p>Les línies a seguir són per una banda intentar mantenir la població local, i per l'altra fomentar l'arribada de nous joves (neorurals).</p>



## 10. LES PROJECCIONS DEMOGRAFIQUES FUTURES

Les projeccions de població són el resultat del procés de determinació d'un conjunt d'estimacions demogràfiques elaborades a partir de les tendències de les variables que determinen la dinàmica poblacional. Per tant, permetran establir el perfil demogràfic que assolirà la població a diferents espais temporals, estimació que poden servir ser una base de dades per planificar les activitats socials i econòmiques municipals.

En el moment d'estimar la població futura hi ha cinc factors claus: població base, taxes de fecunditat, la ratio de masculinitat al néixer, la mortalitat i la migració.

En el present estudi s'han observat els diferents efectes demogràfics. A continuació, ens centrem en l'establiment d'hipòtesis emmarcades en l'efecte de la migració (emigració i immigració), aquestes, juntament amb les taxes de fecunditat i mortalitat, tindran gran importància en la política territorial. No obstant, la migració permetrà dur a terme polítiques per atraure nous habitants i mantenir els actuals, per aquest motiu s'han creat quatre hipòtesis en les que es consideren quatre situacions vinculades amb la migració. La formulació de les hipòtesis s'ha basat en poder fer una projecció municipal a partir de considerar què passaria si ens trobem davant d'una població tancada, si hi ha immigració o emigració. Es pretén plantejar què passarà amb els diferents escenaris plantejats i observar els requeriments que necessita cada nucli municipal per tal de mantenir la població i l'estructura actual davant les dades d'envelliment observades anteriorment.

- H1** Es considera la població com a tancada, és a dir avalua el creixement natural de la població. Així, el saldo migratori net és zero.
- H2** Avalua les conseqüències d'un saldo migratori lleugerament positiu. Considera la situació hipotètica de polítiques per afavorir l'arribada a cada poble d'una parella sense fills.
- H3** Considera polítiques més fortes i atraients, tenint com a objectiu atraure 3 parelles anualment.
- H4** Correspon a situacions en què es perpetua l'èxode, considerant que marxa una parella anualment.

Taula 10.1: Resum de les hipòtesis plantejades

	Homes	Dones	total
Hipòtesi 1	0	0	0
Hipòtesi 2	+1	+1	+2
Hipòtesi 3	+3	+3	+6
Hipòtesi 4	-1	-1	2

Elaboració pròpia.

No podem predir ni l'edat ni el sexe de la població a l'hora d'introduir els paràmetres. Per aquest motiu, es comptabilitzen equitativament per sexes.

A continuació s'analitza l'evolució previsible de la població i la seva estructura per edats i sexe per a cada municipi, cal dir, que hi ha possible marge d'error degut a possibles distorsions ja que s'aplica a una població municipal molt reduïda. En primer lloc s'analitza el municipi de Gósol, seguit de Saldes.

## 10.1. GÓSOL

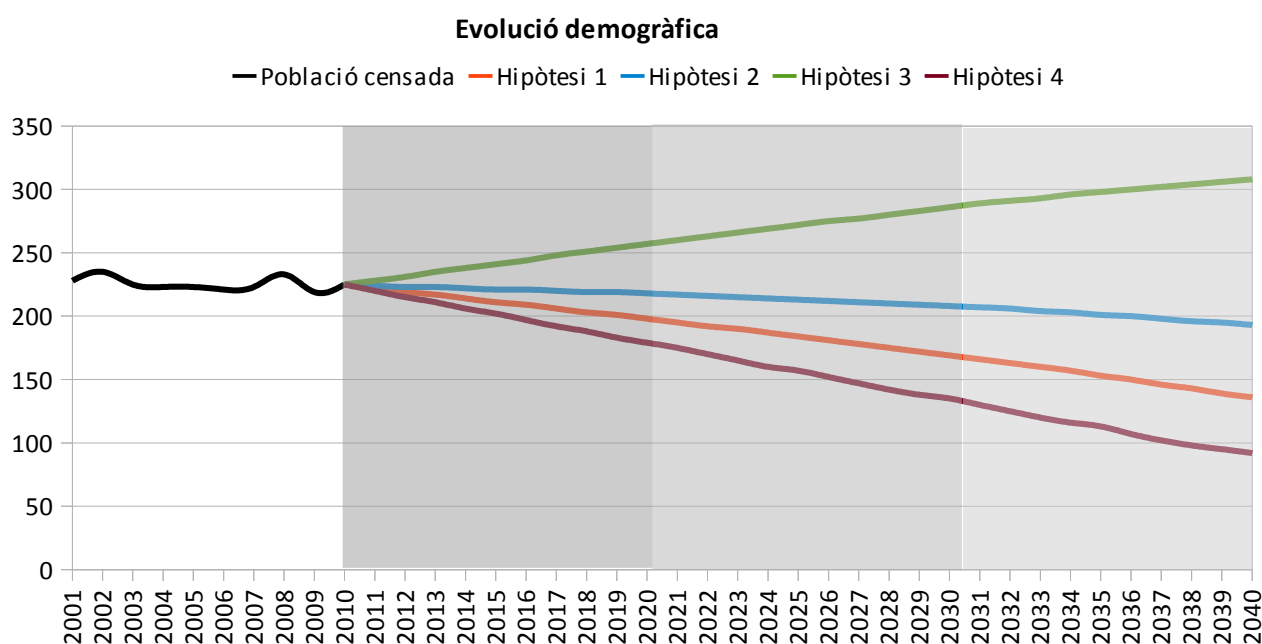


Figura 10.1: Projectió de l'evolució demogràfica futura a curt, mitjà i llarg termini pel municipi de Gósol. Elaboració pròpia.

L'evolució demogràfica en el municipi de Gósol ha mantingut una tendència general de la població censada d'equilibri al llarg del darrer decenni amb petites fluctuacions (figura10.1). Si observem els diferents escenaris, s'evidencia en tres de les quatre hipòtesis (1, 2 i 4) un descens del nombre d'habitants progressiu (entre un 10 i 20% a curt termini). Aquest descens, molt marcat en la primera part del període, s'accentuarà en el primer i quart escenari a llarg termini. La segona hipòtesis es la que presenta unes dades de descens més suaus, mentre que la quarta hipòtesis; amb la pèrdua anual d'una parella, segueix una tendència de pèrdua demogràfica lineal arribant a una davallada del 20% al 2020 respecte la població inicial i a llarg

termini una pèrdua del 60% de població.

A partir de la hipòtesi 3, s'evidencia un còmput global superior a la situació inicial, arribant a llarg termini a un creixement superior al 35%.

Paral·lelament, l'edat mitjana actual és de 49 anys, els resultats projectats (Taula 10.2) a curt termini oscil·len entre 51-57 anys, a mitjà termini entre 52 i 65 anys i a llarg entre 54 i 71 anys, en el millor i pitjor escenari.

**Taula 10.2: Edat mitjana de la població pel municipi de Gósol.**

	H1	H2	H3	H4
<b>2015</b>	52	52	50	53
<b>2020</b>	56	54	51	57
<b>2025</b>	58	55	51	61
<b>2030</b>	61	57	52	65
<b>2035</b>	63	58	53	69
<b>2040</b>	65	60	54	71

*Elaboració pròpia.*

### 10.1.1 INDICADORS DEMOGRÀFICS

Si analitzem l'evolució demogràfica mitjançant diferents indicadors observem que a partir de l'estimació dels percentatges de població per grup d'edat (Taula 10.3) en l'actualitat el pes de la major part de la població recau en la població adulta (68.4%), seguit de la població de gent gran i el menor pes recau en la població juvenil.

A curt termini el comportament per grups d'edat es manté força similar en els tres primers escenaris. No obstant, cal destacar la disminució del pes dels menors de 15 anys. En la quarta hipòtesi el pes dels majors de 65 anys incrementa un 10%.

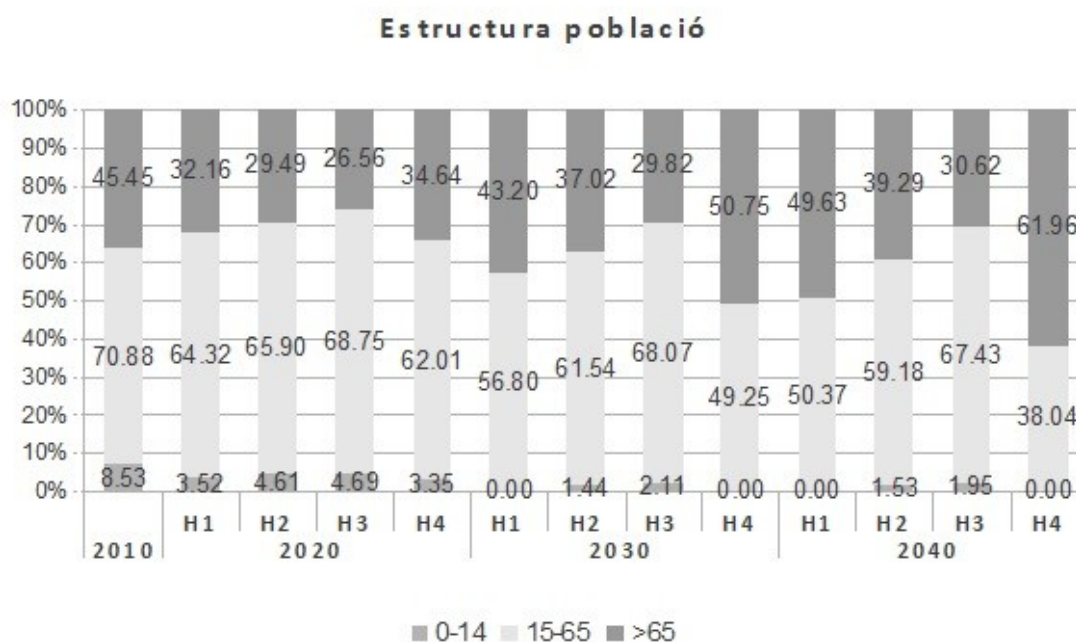


Figura 10.2: Estructura de la població futura per grans grups d'edat pel municipi de Gósol.. *Elaboració pròpia.*

A mitjà termini cal remarcar la disminució de població juvenil, arribant fins i tot a la manca o presència simbòlica d'aquest grup d'edat. El percentatge de gent gran cada cop obté valors més similars a la població adulta (hipòtesi 1 i 2) o fins i tot essent superior (hipòtesi 4). En el tercer escenari, el gran pes poblacional recau en la població adulta de manera similar en l'actualitat; mentre que el pes que perd la població juvenil el guanya la població gran. La reducció del pes de la població juvenil, fa que les **taxes de dependència** (Taula 10.3) recaiguin pràcticament en el seu còmput global en les l'edat senil. Aquesta taxa de valors és similars en altres escenaris, mentre que en els altres casos a curt termini arriba a incrementar entre un 10 i 33% (hipòtesi 1 i 4 respectivament). Les previsions en tots els casos no són massa optimistes, ja que a curt termini aquesta dependència obté valors molt elevats, en què més de la meitat de la població no activa respecte la població potencialment activa tindrà dependència d'aquesta darrera.

Taula 10.3: Índex de dependència pel municipi de Gósol.

	2010	Hipòtesi 1						Hipòtesi 2					
		2015	2020	2025	2030	2035	2040	2015	2020	2025	2030	2035	2040
Juvenil	10.4	7.4	5.5	0.0	0.0	0.0	0.0	7.7	7.0	2.1	2.2	2.4	2.6
Senil	35.7	35.1	50.0	58.3	76.0	88.9	98.5	34.0	44.8	49.6	60.2	64.2	66.4
Global	46.1	42.6	55.5	58.3	76.0	88.9	98.5	41.7	51.7	51.8	62.5	66.7	69.0

	Hipòtesi 3						Hipòtesi 4					
	2015	2020	2025	2030	2035	2040	2015	2020	2025	2030	2035	2040
Juvenil	8.1	6.8	3.1	3.1	3.0	2.9	7.9	5.4	2.0	0.0	0.0	0.0
Senil	31.4	38.6	39.1	43.8	45.3	45.4	36.4	55.9	70.7	103.0	136.2	162.9
Global	39.5	45.5	42.2	46.9	48.3	48.3	44.3	61.3	72.7	103.0	136.2	162.9

Elaboració pròpia.

Si observem la relació quasi constant entre persones de més de 70 anys i la generació suport (Figura 10.3) a l'actualitat (0.6) a curt termini, a partir d'aquest moment s'evidencia tendències diferents. Tan sols en la tercera hipòtesi rau constant a llarg termini, mentre que en les altres augmenta, de manera molt més exagerada en la quarta hipòtesi.

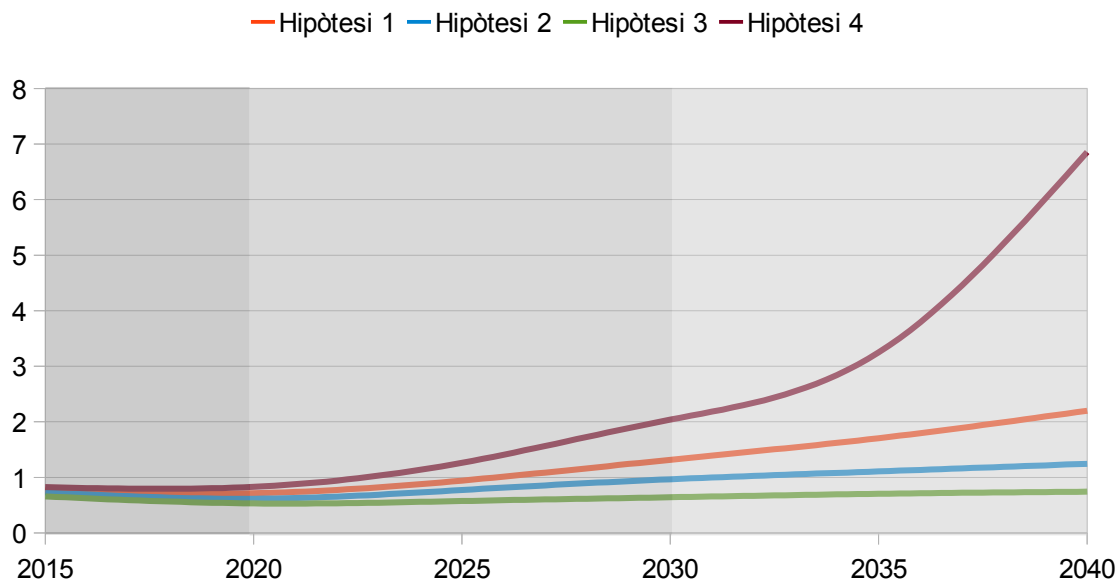


Figura 10.3: Relació de la població de 70 anys i més i la població suport (30-49 anys) pel municipi de Gósol..  
Elaboració pròpia.

Aquestes taxes de dependència, juntament amb les de l'índex d'envelliment (taula 10.4), mostren xifres molt elevades en l'actualitat, en la qual trobem gairebé 350 persones d'edat adulta per cada 100 nens i joves menors de 25 anys. En cap de les quatre hipòtesis aquests resultats són optimistes, ans al contrari; a

curt termini aquest resultat en el millor dels casos gairebé es duplica (hipòtesi 3). Com més elevat sigui aquest valor hi haurà més envelliment. D'altra banda els percentatges de sobreenvelliment (taula 10.5) mostren una tendència de lleuger increment vers l'actualitat.

Taula 10.4: Índex d'envelliment pel municipi de Gósol.

	2015	2020	2025	2030	2035	2040
Hipòtesi 1	472.7	914.3	6700	7300	7200	6700
Hipòtesi 2	441.7	640.0	233.3	2567	2633	2567
Hipòtesi 3	385.7	566.7	1250	1417	1517	1567
Hipòtesi 4	463.6	1033	6500	6800	6400	5700

Valor a l'any 2010: 343.8 ( ■ Valors estimats al no haver-hi grup d'edat juvenil). Font: Elaboració pròpia

Taula 10.5: Índex de sobreenvelliment pel municipi de Gósol

	2015	2020	2025	2030	2035	2040
Hipòtesi 1	48.1	48.4	40.3	50.7	55.6	61.2
Hipòtesi 2	49.1	48.4	40.0	50.6	53.2	58.4
Hipòtesi 3	50.0	48.5	40.0	48.2	50.5	54.3
Hipòtesi 4	49.0	48.4	40.0	51.5	56.3	64.9

Valor a l'any 2010: 45.5. Font: Elaboració pròpia.

D'avant d'aquests elevats índex d'envelliment, observem que la població major a 70 anys, ( figura 10.4 ) l'any 2010 representa un 16.4% de la població total. L'evolució d'aquest grup d'edat assolirà a finals del 2020 una mitja pròxima al 20%, és a dir, una de cada cinc persones censades tindrà més de 70 anys.

#### Evolució població major de 70 anys

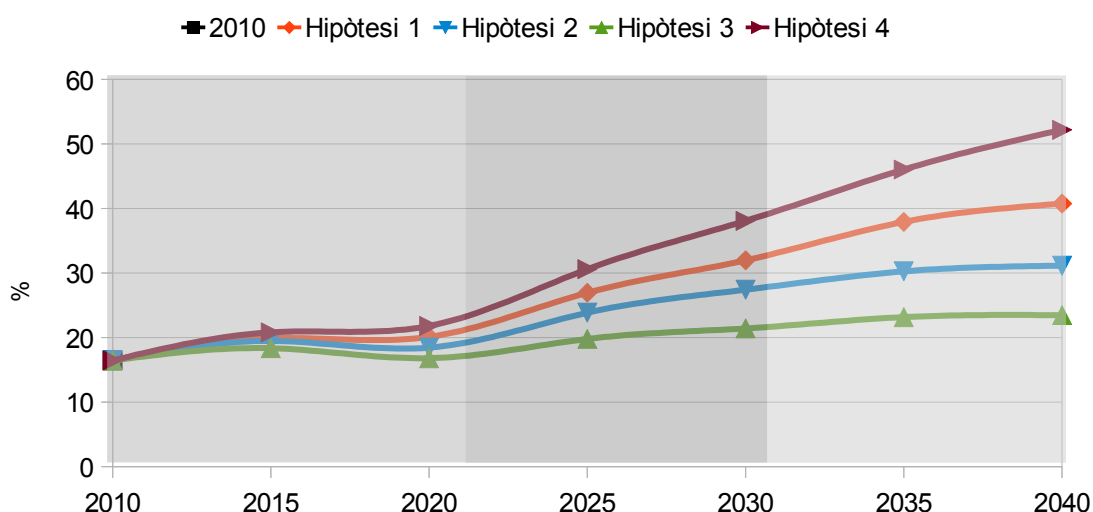


Figura 10.4: Població més gran de 70 anys al municipi de Gósol. Elaboració pròpia.

Taula 10.6: Índex de recanvi de la població en edats actives de Gósol

	2015	2020	2025	2030	2035	2040
<b>Hipòtesi 1</b>	307.1	433.3	309.1	400.0	2900	2700
<b>Hipòtesi 2</b>	293.3	363.6	271.4	290.9	700.0	720.0
<b>Hipòtesi 3</b>	250.0	293.3	236.8	247.1	445.5	481.8
<b>Hipòtesi 4</b>	323.1	528.6	61.5	75.7	87.9	113.9

Valor a l'any 2010: 140.0. ( Valors estimats al no haver-hi grup d'edat 15-34 anys).

Elaboració pròpia.

### 10.1.2. PIRAMIDES D'EDAT

#### HIPÒTESI 1

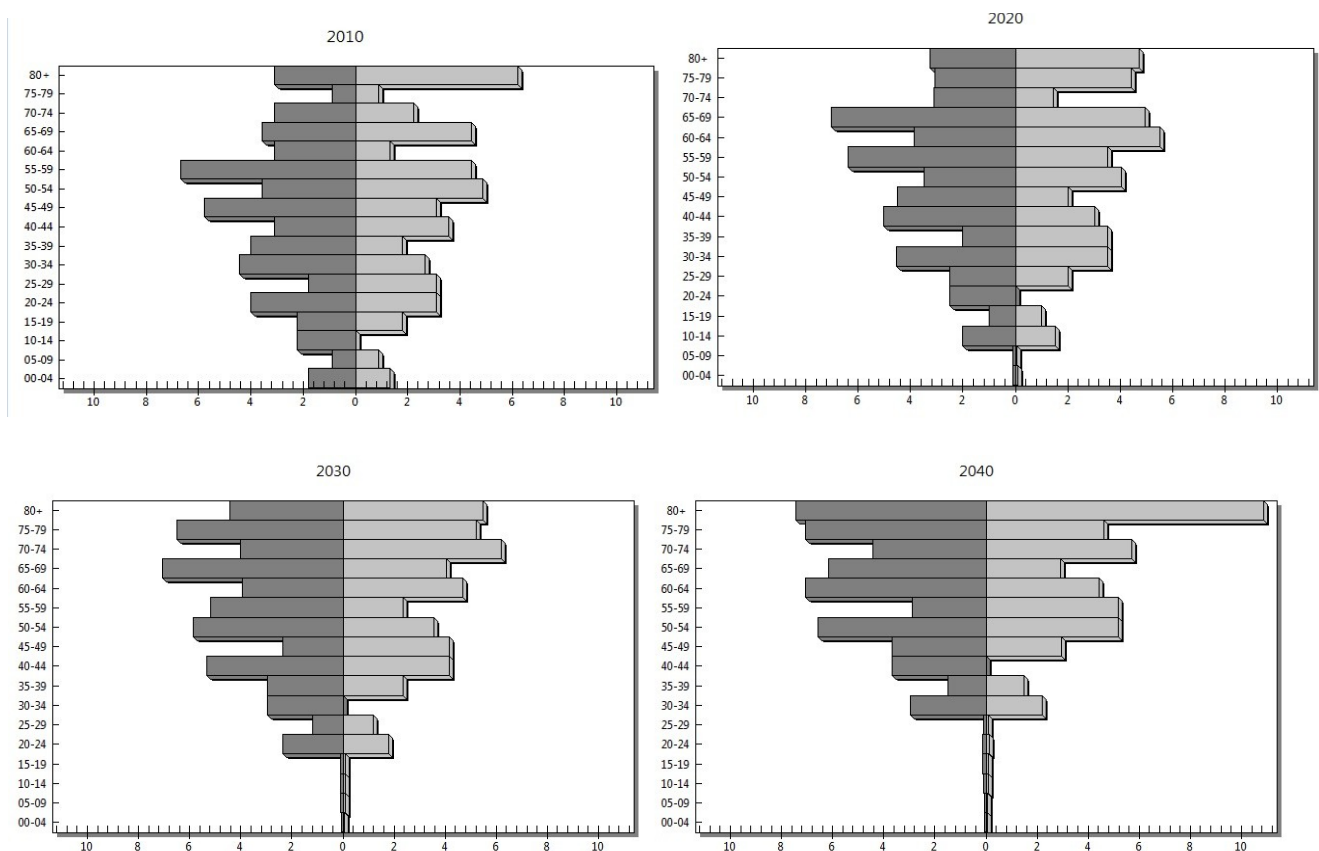


Figura 10.5: Piràmides d'edat: Hipòtesi 1 pel municipi de Gósol. Elaboració pròpia.

Segons la primera hipòtesis observem a mitjà termini una disminució dràstica del grup d'edats juvenils, així com s'evidencia un increment del pes que representa la població major a 55 anys, pròxima a edats de jubilació (figura 10.5). A mitjà termini, hi ha manca de població menor a 24 anys, és a dir, ens trobem amb un població molt envellida. No obstant, hi ha presència de gent en edat reproductiva, tot i que el nombre de dones és molt baix. Aquest fet, juntament amb la desestructuració general de la piràmide invertida, fa que a llarg termini la població juvenil sigui nul·la.

#### HIPÒTESI 2

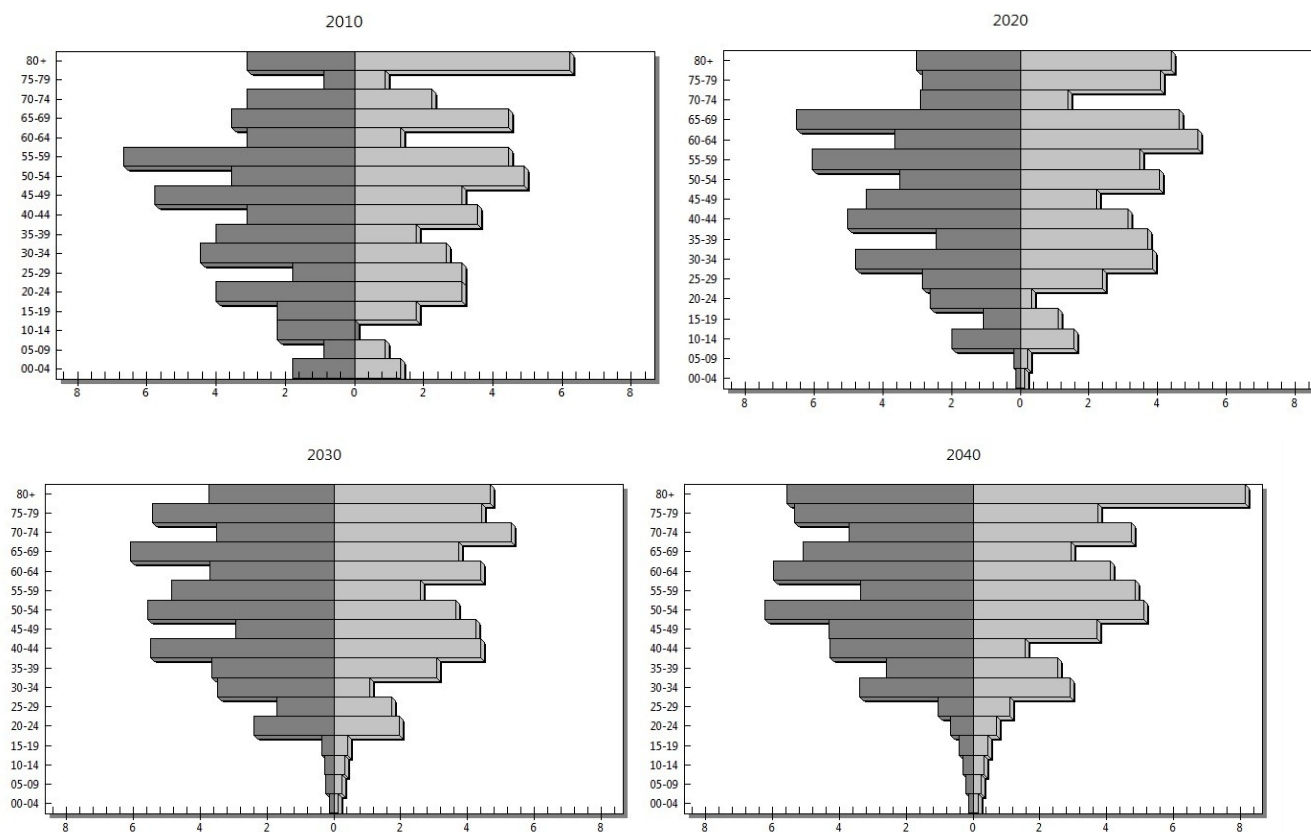


Figura 10.6: Piràmides d'edat: Hipòtesi 2 pel municipi de Gósol. Elaboració pròpia.

Segons la Hipòtesi 2, hi ha una certa desestructuració quinquennal en grups juvenils i d'edat adulta, observant una davallada de població infantil i juvenil (la base es va fent cada cop més petita) i un increment de la població adulta que afavoreix l'envelliment en aquesta dècada (el grup de gent gran incrementa la seva importància percentual, figura 10.6).



## HIPÒTESI 3

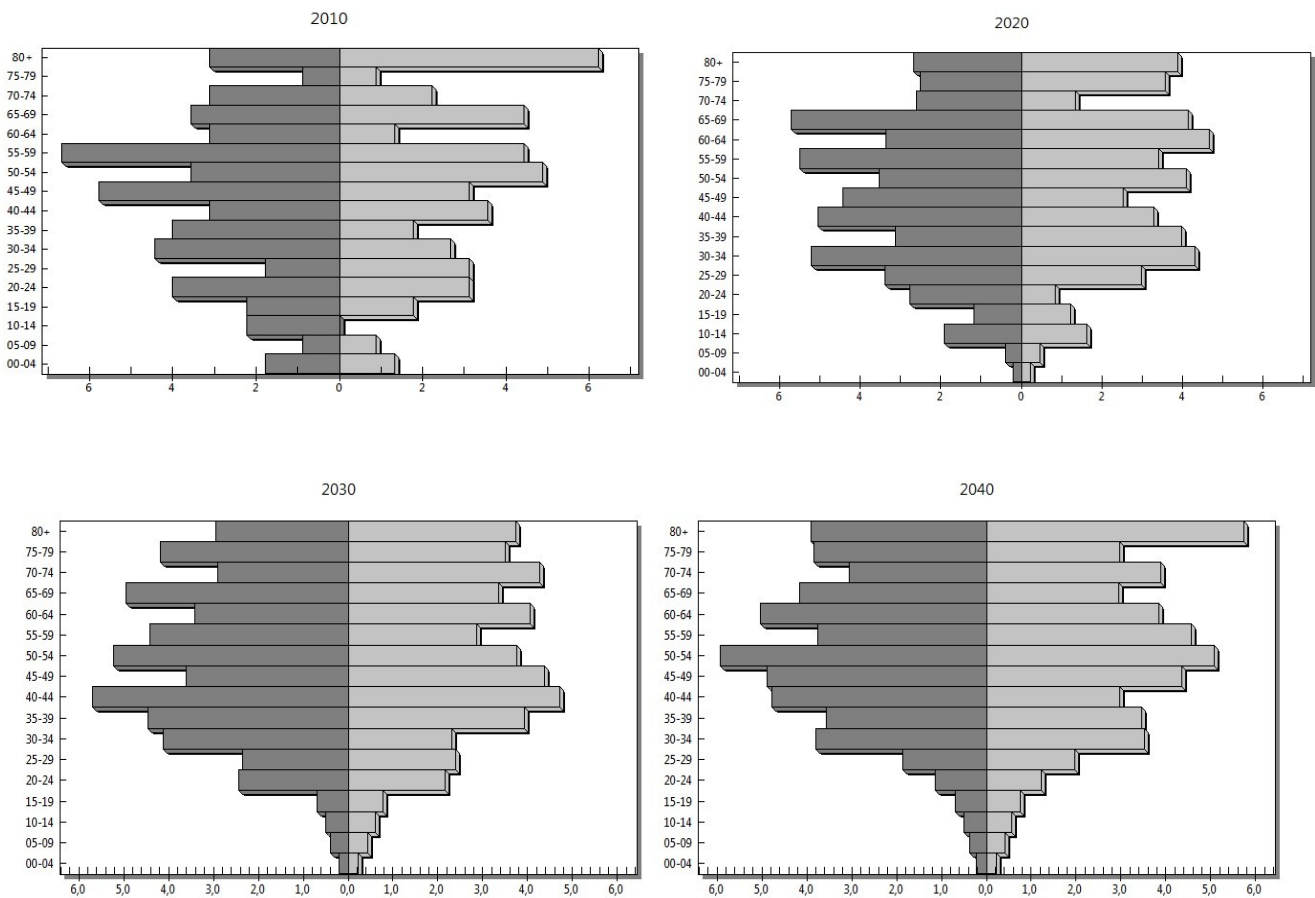


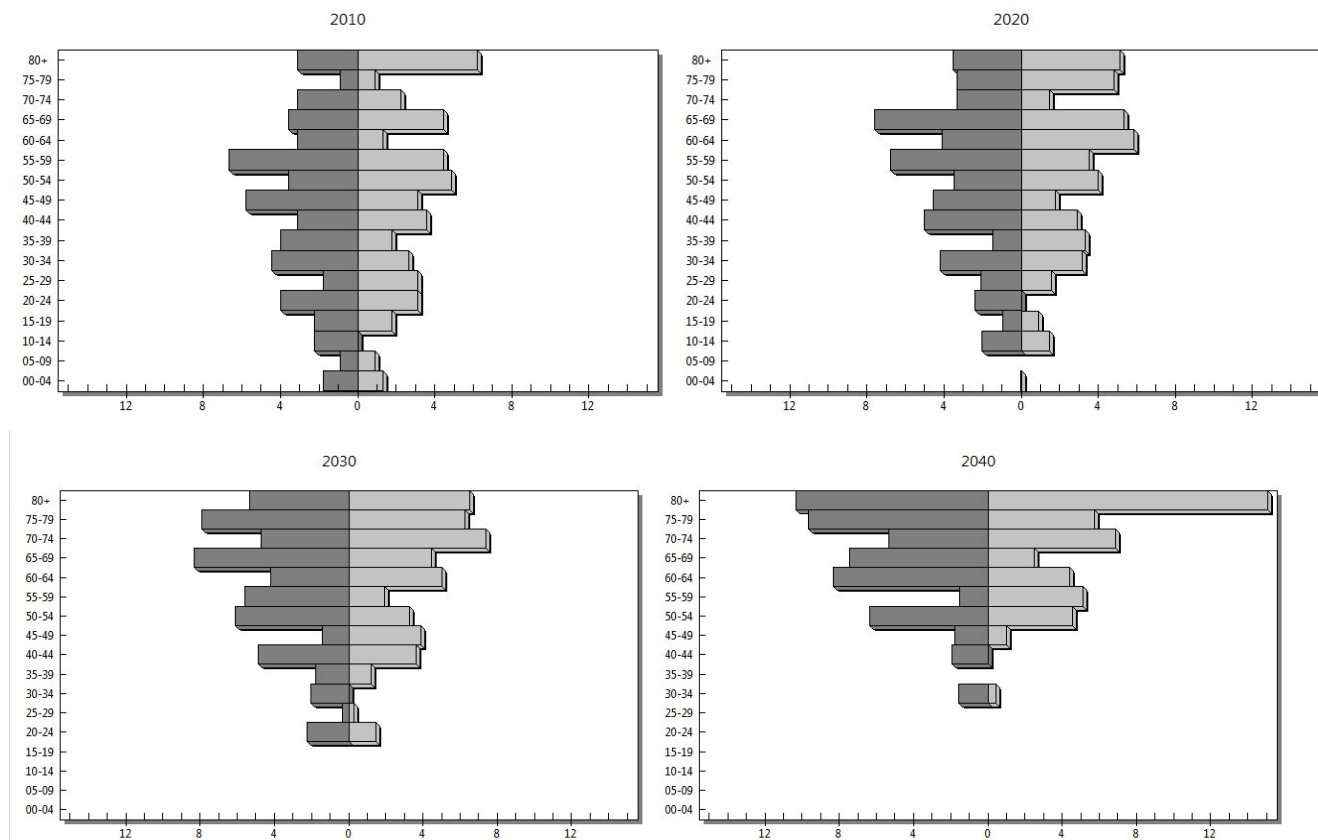
Figura 10.7: Piràmides d'edat: Hipòtesi 3 pel municipi de Gósol *Elaboració pròpia.*

Mitjançant la tercera hipòtesi es mostra una piràmide clarament invertida (figura 10.7). Els menors de 15 anys perden pes respecte l'actualitat, no obstant mostra presència d'aquest grup d'edat, ans al contrari de la resta d'hipòtesis.

A curt termini es percep una diferència per sexes i quinquennis, amb predominança variable. A mitjà termini predomina la població masculina, així com s'evidencia un procés d'envelliment de població.

A llarg termini destaca l'elevat nombre de persones majors de 65 anys. La població juvenil és molt esglaonada i poc significativa.

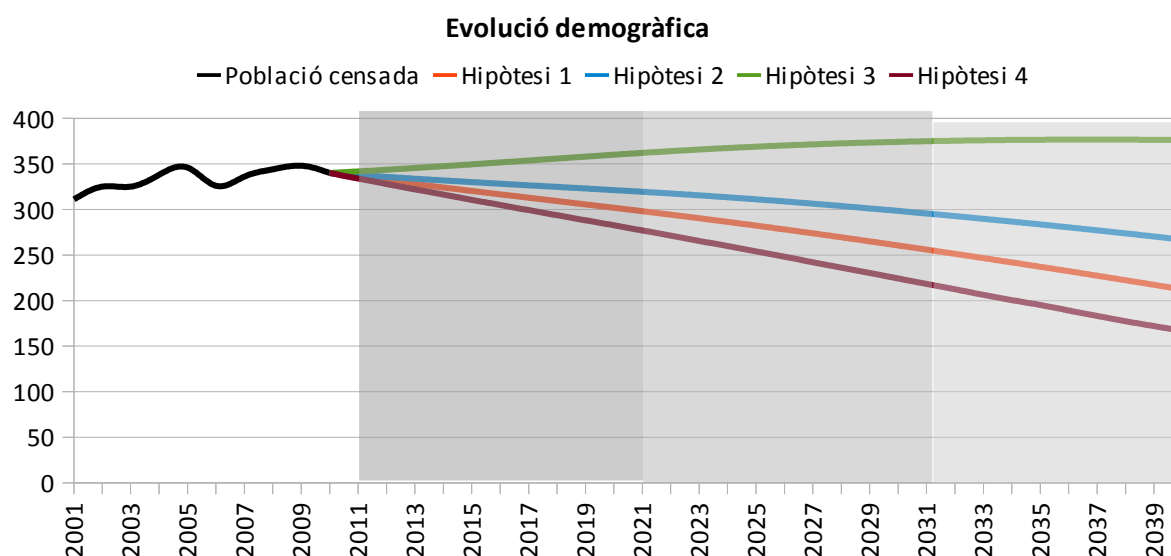
**HIPÒTESI 4**



**Figura 10.8: Piràmides d'edat: Hipòtesi 4 pel municipi de Gósol. Elaboració pròpia.**

La hipòtesi 4 és caracteritzada per una clara desestructuració quinquennal i per sexes (figura 10.8). A curt termini comença a haver-hi manca del grup d'edat menor de 9 anys, fet que a mesura que passi el temps, anirà incrementant. Aquest fet, comportarà a mitjà termini absència de població menor a 20 anys, tot arribant a llarg termini a una manca de població menor de 40 anys (tant sols amb un percentatge mínim de població de 30 a 34 anys).

## 10.2 SALDES



**Figura 10.9:** Projeccions de l'evolució demogràfica a curt, mitjà i llarg termini. Pel municipi de Saldes *Elaboració pròpia.*

A partir dels diferents escenaris projectats, en la figura 10.9, s'evidencia una davallada de població en tres de les quatre hipòtesis (1, 2 i 4). Per contra, amb l'increment aleatori de tres parelles anuals (hipòtesi 3), es donaria un creixement de població fins a arribar a llarg termini a l'estabilització demogràfica al voltant de 375 habitants.

A partir d'aquests resultats, observem que és necessari un increment de tres parelles anuals (hipòtesi 3) per tal de poder mantenir la població a curt termini, i fins i tot incrementar-la lleugerament. Per contra, la regressió poblacional anirà agafant cada cop més força.

Cal tenir en compte que si hi ha una població tancada (hipòtesi 1), l'any 2020 aquesta davallada de població representarà una pèrdua d'uns 40 habitants (un descens del 12% de població).

Si observem l'edat mitjana (taula 10.7) de la població actual és 49 anys, mentre que a el 2020 segons les diferents hipòtesis es mantindrà oscil·larà entre 52-56, a mig termini entre 54-63 anys i a llarg 57-69 anys, és a dir, s'evidencia un progressiu envelliment de la població en què la mitjana d'edat es torna pròxima a l'edat de jubilació.

Taula 10.7: Edat mitjana població

	H1	H2	H3	H4
2015	51	51	50	52
2020	55	54	52	56
2025	58	56	53	60
2030	61	58	54	63
2035	63	60	55	66
2040	65	61	57	69

Elaboració pròpia.

### 10.2.1. INDICADORS DEMOGRÀFICS

Mitjançant els percentatges de població per **grup d'edat** (figura 10.10) s'observa que la població majoritària se situa a l'edat adulta, amb valors pròxims al 70% que es mantenen en tots els escenaris a curt termini. A mitjà termini s'observa una davallada en totes les estimacions. No obstant, s'observa en dues de les hipòtesis (1 i 4) una major disminució d'aquest grup d'edat, en què la població de gent gran serà lleugerament superior a la d'edat activa. També s'evidencia una davallada d'aquest grup d'edat, tot i que segueix essent el majoritari, seguit de ben aprop de la població en edat de jubilació. És a dir, s'evidencia en tots els casos, un clar envelliment de la població, en què destaca la seva duplicació vers l'actualitat en tres escenaris (1,2 i 3). Succeeix el contrari en les estimacions per al grup juvenil, en què s'observa l'any 2015 una reducció a la meitat del percentatge de joves.

Estructura grups d'edat

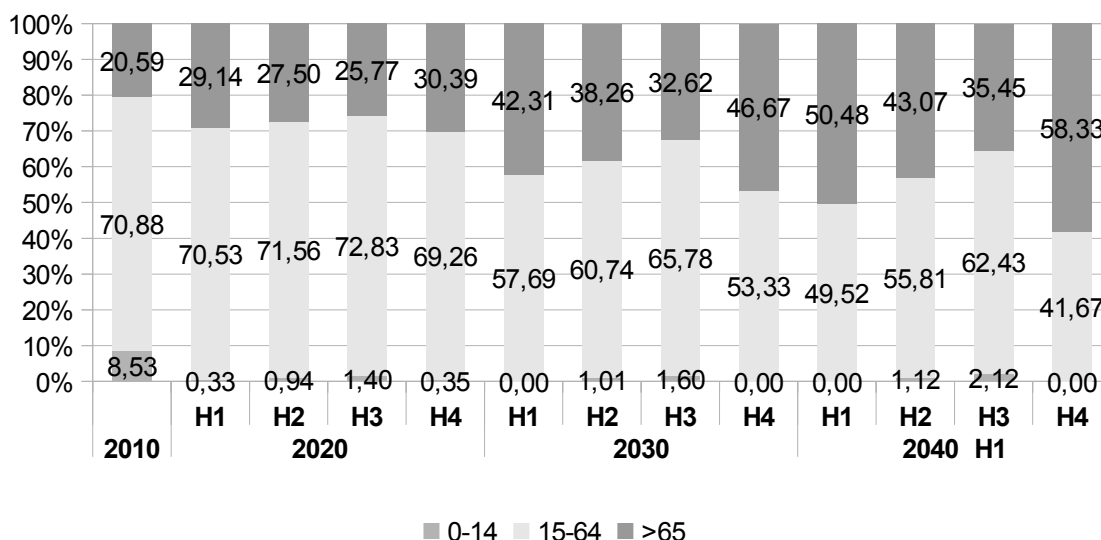


Figura 10.10: Estructura de la població per grans grups d'edat pel municipi de Saldes. Elaboració pròpia.

A curt termini en tots els casos és inferior al 1.5%, de manera que es converteix en un grup d'edat anecdòtic.

Segons les tres primeres hipòtesis podem veure que l'evolució prevista per l'**índex de dependència global** (Taula 10.8) a curt termini és similar a l'actual, fins i tot disminuint lleugerament en els dos últims casos, mentre que en el quart cas incrementa lleugerament. A mitjà i llarg termini aquest indicador agafa embranzida en tots els casos, assolint més dependència en el primer i quart escenari. Si distingim entre la dependència juvenil i la senil, s'evidencia que la dependència global bé determinada i assoleix els valors de la darrera.

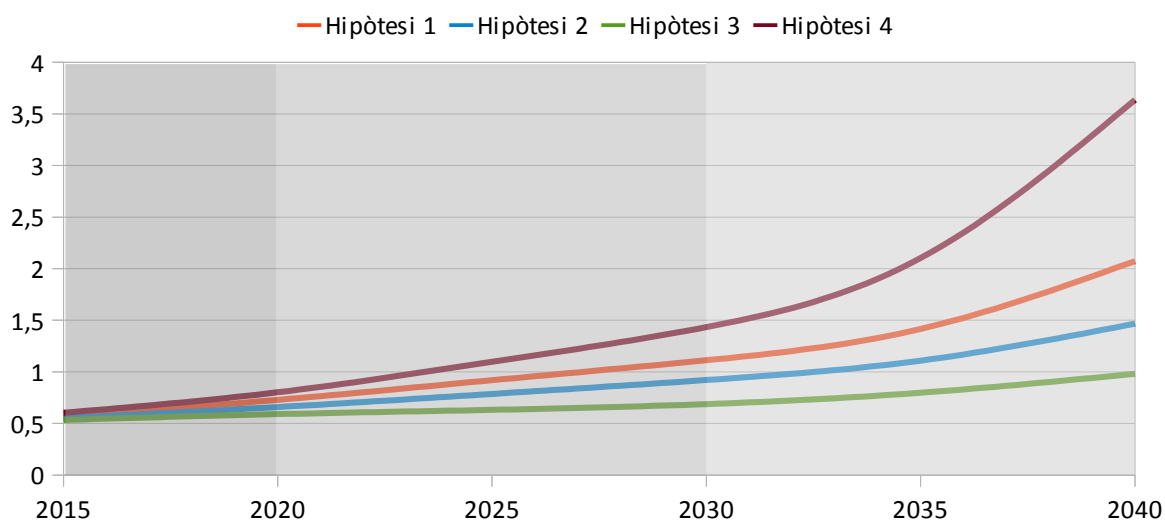
**Taula 10.8: Índex de dependència pel municipi de Saldes**

	2010	Hipòtesi 1						Hipòtesi 2					
		2015	2020	2025	2030	2035	2040	2015	2020	2025	2030	2035	2040
<b>Juvenil</b>	12.0	6.1	0.5	0.0	0.0	0.0	0.0	6.4	1.3	1.4	1.7	1.8	2.0
<b>Senil</b>	29.0	34.6	41.3	54.4	73.3	86.4	101.9	33.6	38.4	48.8	63.0	70.9	77.2
<b>Global</b>	41.0	40.7	41.8	54.4	73.3	86.4	101.9	40.0	39.7	50.2	64.6	72.7	79.2

	Hipòtesi 3						Hipòtesi 4					
	2015	2020	2025	2030	2035	2040	2015	2020	2025	2030	2035	2040
<b>Juvenil</b>	6.8	1.9	2.3	2.4	2.9	3.4	6.4	0.5	0.0	0.0	0.0	0.0
<b>Senil</b>	32.8	35.4	41.8	49.6	54.2	56.8	36.1	43.9	61.1	87.5	113.2	140.0
<b>Global</b>	39.6	37.3	44.1	52.0	57.1	60.2	42.5	44.4	61.1	87.5	113.2	140.0

*Elaboració pròpia.*

A partir de la relació de dependència entre persones de més de 70 anys i la generació suport (Figura 10.11), que a l'actualitat és de 0.5, s'observa que a curt termini incrementa lleugerament. A partir d'aquest moment apareixen tendències diferents. El comportament de dependència varia segons la hipòtesi, essent la tercera la que menys oscil·la (amb valors a llarg termini inferiors a 1), mentre que la quarta creix de forma constant fins a mitjà termini, moment en el qual comença a créixer exponencialment.



**Figura 10.11: Relació de la població de 70 anys o més i la població de suport (30-49) pel municipi de Saldes.** *Elaboració pròpia.*

A partir de l'índex d'envelliment (taula 10.9), podem observar amb vista al 2015 que l'envelliment es duplicarà respecte l'actual, arribant a valors al voltant del 500%. La previsió denota un clar envelliment i sobreenvelliment amb percentatges molt elevats. Cal tenir en compte que una població denota envelliment si aquest índex és superior a 100, i en aquest cas com a mínim i segons les estimacions realitzades són com a mínim divuit vegades superiors. Si ho analitzem detalladament, observem que l'índex de sobreenvelliment es manté força constant a l'actualitat (taula 10.11), és a dir, amb totes les hipòtesis cada cop hi haurà més gent que assolirà edats velles, mentre que, per contra, la població menor de 14 anys tan sols representarà menys d'un cinc per cent cap el 2015, moment en que la presència de població juvenil obtindrà valors simbòlics menors al 2%.

**Taula 10.9: Índex d'envelliment pel municipi de Saldes**

	2015	2020	2025	2030	2035	2040
<b>Hipòtesi 1</b>	564.3	8800	9900	11000	10800	10600
<b>Hipòtesi 2</b>	526.7	2933	3366	3800	3900	38.3
<b>Hipòtesi 3</b>	482.4	1840	1783	2033	1857	1674
<b>Hipòtesi 4</b>	564.3	8600	9600	10500	10300	9800

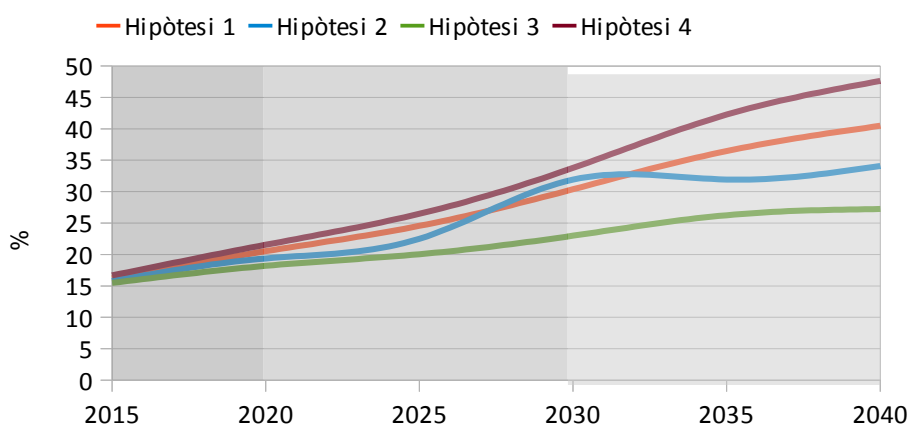
Valor a l'any 2010: 241.4. (■ Valors estimats al no haver-hi grup d'edat juvenil).  
*Elaboració pròpia*

**Taula 10.10: Índex de sobreenvelliment pel municipi de Saldes**

	2015	2020	2025	2030	2035	2040
<b>Hipòtesi 1</b>	40.5	42.0	45.5	45.5	51.9	59.4
<b>Hipòtesi 2</b>	40.0	42.0	44.6	45.6	51.3	57.4
<b>Hipòtesi 3</b>	41.5	42.4	43.8	44.3	49.2	54.5
<b>Hipòtesi 4</b>	40.5	41.9	44.8	45.7	52.4	61.2

(Valor a l'any 2010: 51.4) *Elaboració pròpia.*

Davant les elevades xifres d'envelliment s'observa que la població major a 70 anys (figura 10.12) l'any 2010 representa un 14.4% de la població. L'evolució d'aquest grup d'edat assolirà a finals del 2020 una mitjana pròxima al 20%, és a dir, una de cada cinc persones censades tindrà més de 70 anys. L'evolució d'aquest grup de població tendirà a augmentar; en el cas de la segona hipòtesi hi haurà fluctuacions, mentre que en la tercera aquest increment serà a llarg termini d'un 7%.

**Figura 10.12: Població major de 70 anys pel municipi de Saldes. Elaboració pròpia.**

Si s'observa l'índex de recanvi de la població en edats actives (taula 10.11), s'evidencia amb totes les hipòtesis un augment d'aquest indicador a curt termini, tendència que incrementa amb el pas del temps. És a dir, el recanvi de la població en edats actives està en perill des de l'actualitat, i amb els quatre escenaris estimats.

**Taula 10.11: Índex de recanvi de la població en edats actives**

	2015	2020	2025	2030	2035	2040
<b>Hipòtesi 1</b>	219	225	400	4600	4000	4300
<b>Hipòtesi 2</b>	210.7	216.7	347.1	1250	920	1040
<b>Hipòtesi 3</b>	194	200	310	763	545	575
<b>Hipòtesi 4</b>	219	235	4819	4100	3300	3400

Valor a l'any 2010: 172 (■ Valors estimats al no haver-hi grup d'edat juvenil). *Elaboració pròpia.*

10.2.2. PIRÀMIDES D'EDAT

HIPOTESI 1

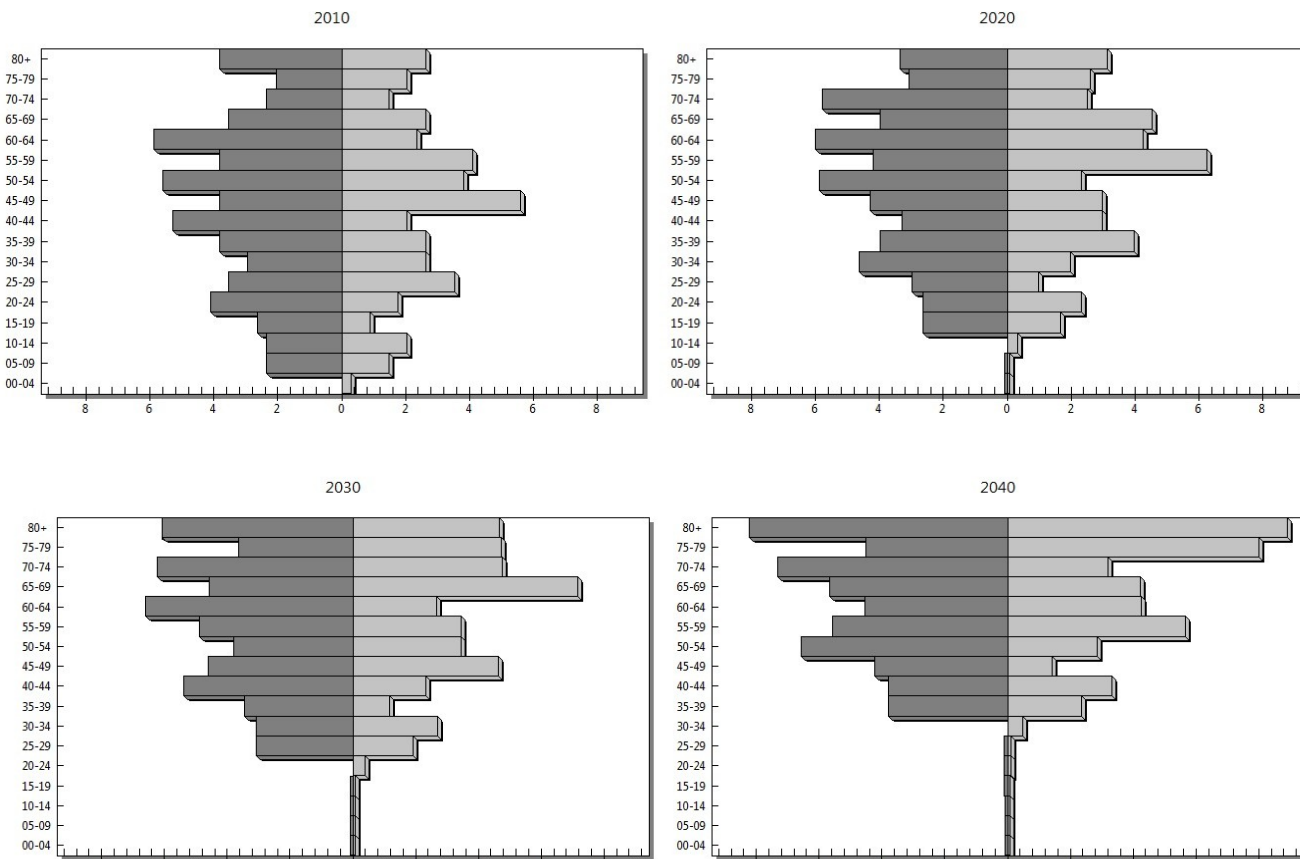
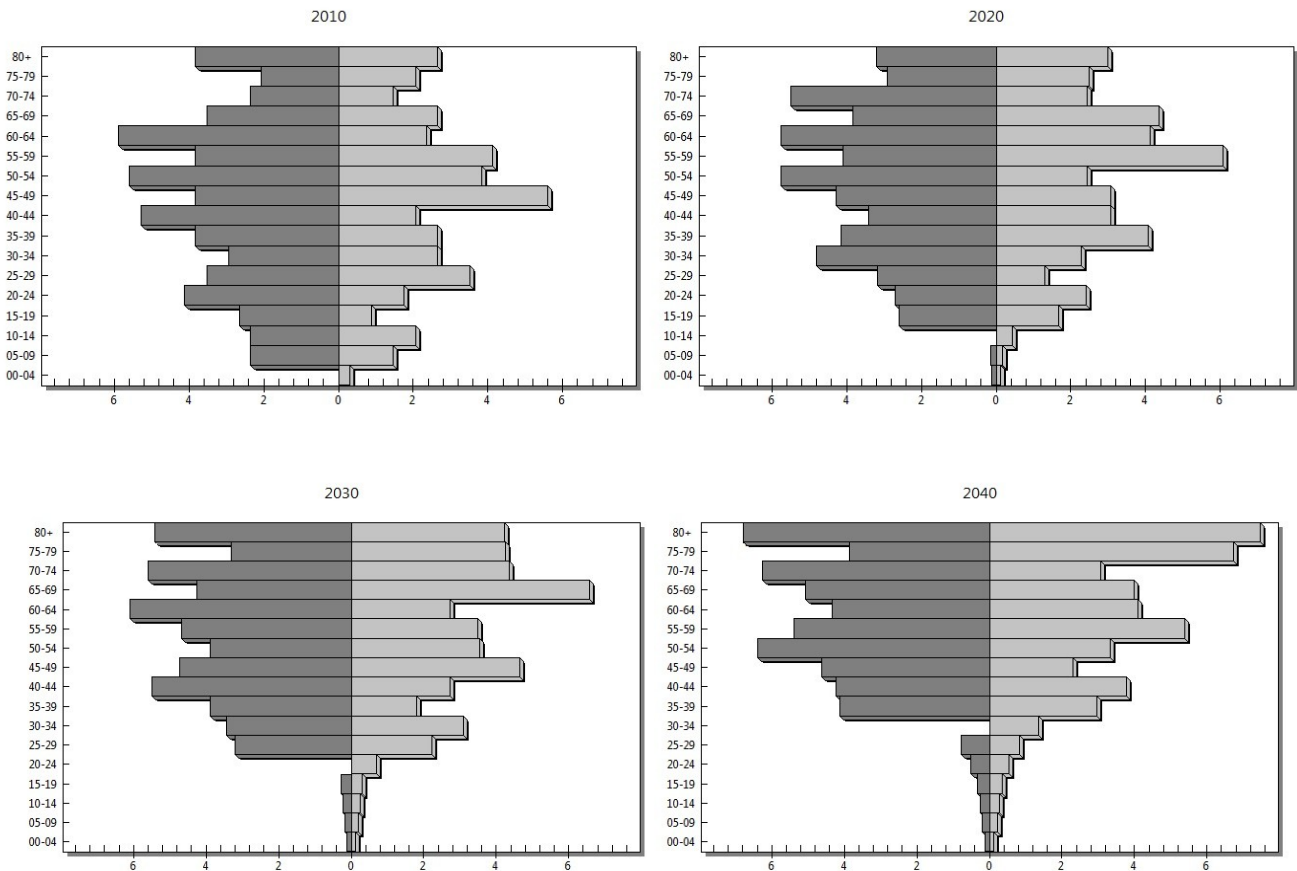


Figura 10.13: Piràmides d'edat: Hipòtesi 1 pel municipi de Saldes. Elaboració pròpia.

La projecció de la hipòtesi amb saldo migratori zero mostra a curt termini, un desequilibri marcat entre sexes en determinades franges d'edat, que es decanta cap al sector masculí. A mitjà i llarg termini, es mostra un fort envelliment de la població i una total desaparició de les franges d'edat més joves, per la qual cosa la població està destinada a desaparèixer. A més, l'alta esperança de vida femenina fa que la piràmide es decanti cap a la part femenina en les franges d'edat més avançades (figura 10.13)



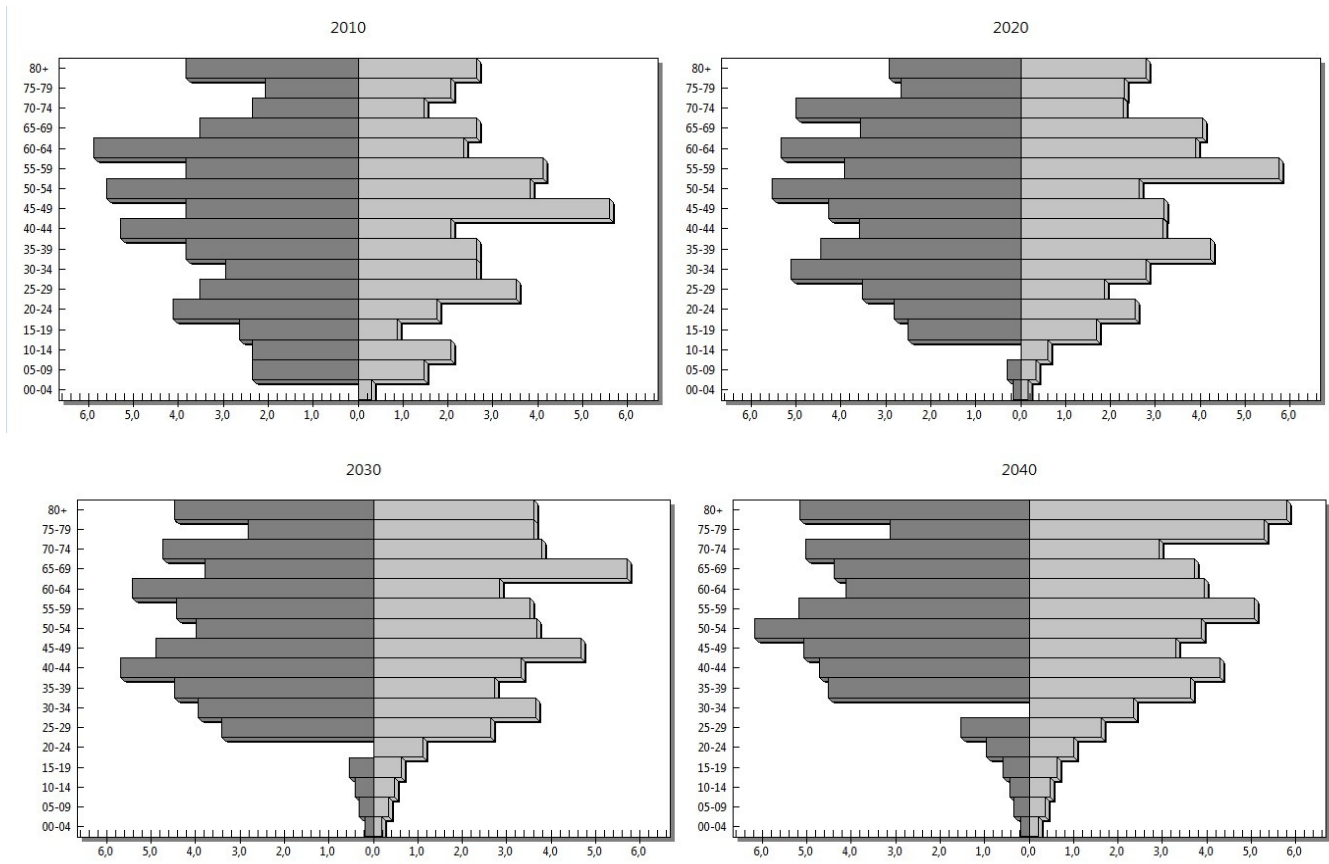
**HIPÒTESI 2**



**Figura 10.14: Piràmides d'edat: Hipòtesi 2 pel municipi de Saldes.. Elaboració pròpia.**

La hipòtesi 2 (figura 10.14) mostra que, si bé la població es manté en nombre de persones, a llarg termini aquest escenari acabarà en un greu envelliment de la població. Mostra com la població està estancada i no s'aconsegueix crear el relleu generacional, ja que el volum de persones grans és molt superior al de joves i equiparable al d'adult. Aquesta tendència fa pensar que a un termini més llarg, el nombre de persones d'edat avançada serà molt superior al de d'adult i joves, de manera que serà una població econòmicament estancada.

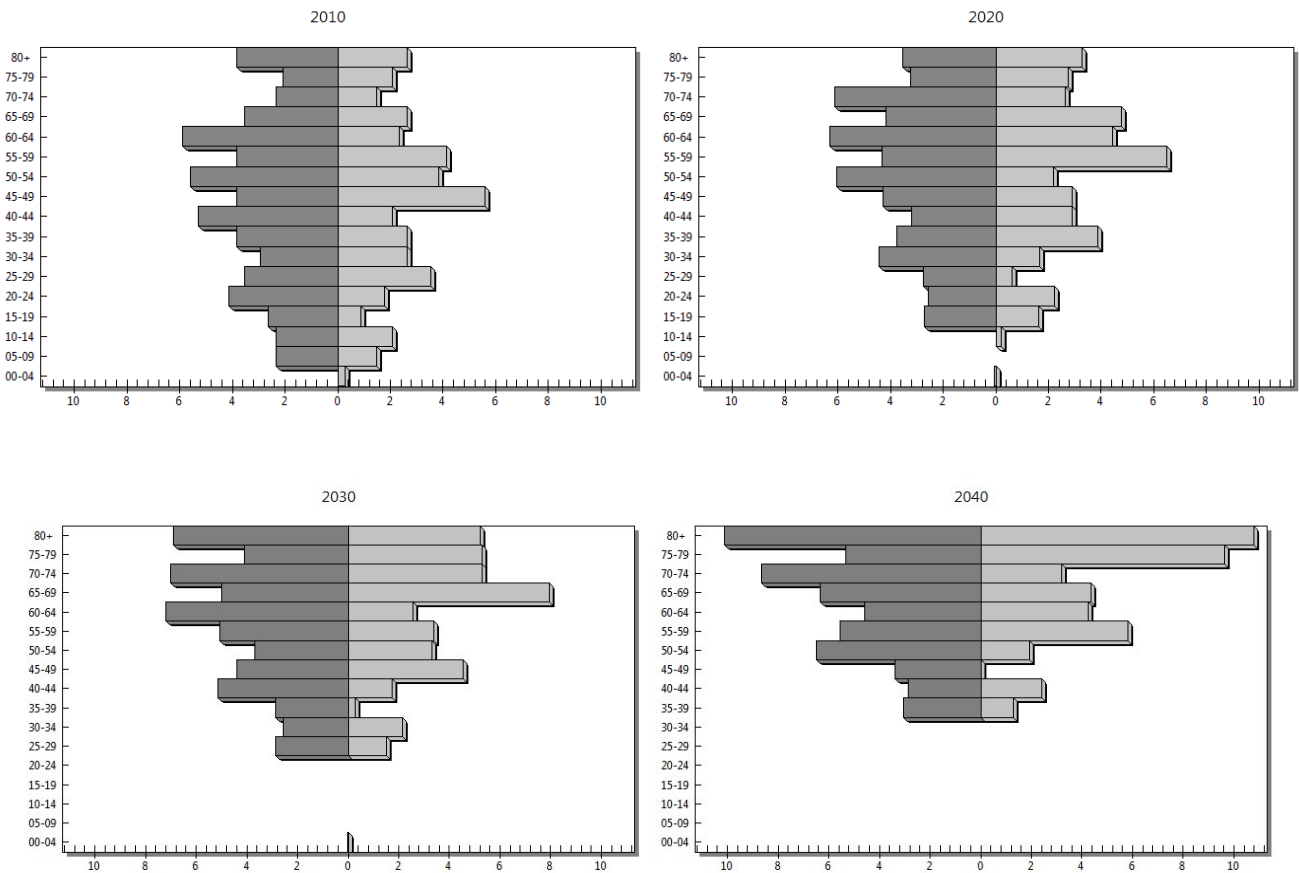
**HIPÒTESI 3**



**Figura 10.15: Piràmides d'edat: Hipòtesi 3 pel municipi de Saldes. Elaboració pròpia.**

La hipòtesi 3 (figura 10.15) també mostra també un augment de la població, així com també un fort envelliment. En aquest cas però, al contrari que la hipòtesi 2, en es preveu un augment de persones joves, amb la qual cosa es pot produir un relleu generacional de la població activa. Tot i així, la proporció de persones grans és elevada i a llarg termini és equiparable a la població adulta.

**HIPÒTESI 4**



**Figura 10.16** Piràmides d'edat: Hipòtesi 4. pel municipi de Saldes. *Elaboració pròpia.*

Aquesta darrera hipòtesi es caracteritza per un progressiu envelliment i desaparició de la població. A curt termini comença a faltar població juvenil i aquest fet s'anirà accentuant a mesura que passi el temps fins a arribar al punt que desaparegui completament la població d'edat menor als 35. Amb la poca quantitat de dones en edat fèrtil que hi restin, és poc probable la recuperació de la població, la qual quedarà constituïda principalment per gent gran i certa quantitat d'adults (figura 10.16).

## SÍNTESI

En l'actualitat, la major part del pes de la població recau en la població adulta, seguit de la població de gent gran i en menor pes en el grup juvenil. Es mostra una piràmide típica del món rural desenvolupat, amb una piràmide invertida.

Les diferències entre els escenaris estan en funció dels fluxos migratoris, ja que les taxes de fecunditat es mantenen constant al llarg del temps seguint la tendència recent. Segons el tipus l'edat de migració de la població, el nombre de naixements variarà.

El creixement demogràfic tan sols s'evidencia en la tercera hipòtesi, on es necessari realitzar una política forta i atractiva mitjançant l'aportació tres parelles a cada municipi; aquest fet implicaria un cert rejuveniment de la població amb presència d'estructura jove de població; Per contra, les piràmides des les altres tres hipòtesis (1, 2 i 4) reflecteixen un mínim pes del grup d'edat jove i fins i tot la desaparició a curt termini. L'estructura de les dones en edat fèrtil, també té poc pes, fet que pot provocar una disminució del nombre de naixements, ja escàs en l'actualitat.

L'edat mitjana de la població actual és de 49 anys, que s'anirà incrementant en tots els escenaris, de manera més o menys pronunciada, és a dir, cada cop la població tendirà a tenir edats més pròximes a la jubilació.

Si s'analitza detalladament quin es el grup que té més necessitat potencial de suport per part de la població adulta, aquesta necessitat recau pràcticament en la seva totalitat per part de la població de gent gran, davant la mínima presència de grup en edat juvenil.

La situació de sobreenvelliment rural és avui relativament moderada pel volum de la generació suport, mantenint-se força constant a curt termini i amb tendències distintes a llarg termini segons l'escenari.

Tanmateix, preveure aquests canvis d'estructura d'edat i de pèrdua de població és un factor clau per tal de dimensionar els equipaments i infraestructures de la població resident. Pot forçar a prendre polítiques atractives, que permetin el manteniment de la població actual i atreure'n de nova. Sinó, l'èxode rural i l'envelliment de població incrementarà.

Cal tenir en compte, que immediatament potser és complicat dur a terme aquestes polítiques més fortes, però són necessàries per a poder fer front als escenaris plantejats a mitjà i llarg termini.

## 11. Matriu DAFO

	DEBILITATS	AMENACES
DEMOGRAFIA	<ul style="list-style-type: none"> <li>- Piràmides de població amb base molt dèbil que mostra una taxa natalitat molt baixa, un envelliment de la població i desequilibri de gènere i quinquennal.</li> <li>- Manca de relleu generacional.</li> <li>- Èxode rural i saldos migratoris molt variables anualment.</li> </ul>	<ul style="list-style-type: none"> <li>- Risc de pèrdua de famílies amb fills en edat escolar a Saldes.</li> <li>- Risc de despoblament a mitjà termini.</li> <li>- Absència de factors d'arrelament per la població jove.</li> </ul>
ECONOMIA	<ul style="list-style-type: none"> <li>- Dificultat de que el jovent, qualificat o no, trobi feina en el municipi.</li> <li>- Mercat laboral limitat.</li> <li>- Estructura econòmica poc dinàmica i rentable.</li> <li>- Asimetria dels potencials de desenvolupament en cada àmbit</li> <li>- Inestabilitat laboral.</li> <li>- Manca d'incentius per al foment de sectors primaris</li> <li>- Mobilitat obligada</li> </ul>	<ul style="list-style-type: none"> <li>- Detriment de l'economia local</li> <li>- Sustentació bàsica del sector turístic</li> <li>- La no dependència de consum per part de les ciutats de productes produïts en el seu entorn rural immediat.</li> <li>- Pèrdua de relleu generacional de les activitats agrícoles i ramaderes.</li> </ul>
MEDI AMBIENT		<ul style="list-style-type: none"> <li>- Sobrefreqüentació en períodes vacacionals</li> <li>- Pressió sobre els recursos</li> </ul>
INFRAESTRUCTURES	<ul style="list-style-type: none"> <li>- Dependència al vehicle privat</li> <li>- Mobilitat obligada per als alumnes de Saldes degut al tancament temporal de l'escola municipal, fins crear una demanda suficient.</li> </ul>	<ul style="list-style-type: none"> <li>- Dificultat de mobilitat especialment del grup jove i d'edat avançada degut a l'escassetat de transport públic.</li> </ul>

	<b>FORTALESES</b>	<b>OPORTUNITATS</b>
<b>DEMOGRAFIA I QUALITAT DE VIDA</b>	<ul style="list-style-type: none"> <li>- Allunyat de l'estrès de la ciutat.</li> <li>- Paradisos virtuals (només recuperen part de la vida habitual en el passat en el període estival).</li> <li>- Millora infraestructures de comunicació, disminució temps d'accés.</li> </ul>	<ul style="list-style-type: none"> <li>- Fomentar arrelament joves</li> <li>- Migracions de retorn al medi rural, immigrants estrangers.</li> <li>- Afluència neorurals.</li> <li>- Polítiques destinades a fomentar la natalitat, tot incentivar immigracions de gent jove en edat fèrtil, per tal de no predir un estadi futur de població dependent.</li> <li>- Possibilitat de fixació de la residència en el medi rural, mantenint el lloc de treball a la ciutat o municipi pròxim.</li> </ul>
<b>ECONOMIA</b>	<ul style="list-style-type: none"> <li>- Símbol identitari del PNIN Pedraforca i PN Cadí-Moixeró.</li> <li>- Turisme actiu amb l'atractiu del Massís del Pedraforca.</li> </ul>	<ul style="list-style-type: none"> <li>- Formació del jovent per tal de dinamitzar econòmicament el municipi.</li> <li>- Recuperació d'activitats agroramaderes i artesanes tradicionals, garantia de continuïtat en el futur</li> <li>- Adaptar les produccions als nous contextos socioeconòmics.</li> <li>- Producció de qualitat basat en productes alimentaris locals/comarcals i paisatgístics.</li> <li>- Crear la necessitat de consumir productes agroramaders de qualitat i proximitat tant a nivell local, comarcal i a nivell de país.</li> <li>- Diagnosticar i promoure mesures que afectin a la vida de la comunitat local.</li> <li>- Intercanvi d'informació amb altres municipis rurals (tant de la mateixa comarca com altres).</li> </ul> <p>Polítiques de desenvolupament rural local.</p> <p>Polítiques d'incentius locals i regulacions per tal de crear nous llocs de</p>

		<p>treball i incrementar el benestar.</p> <p>Promoure el mercat laboral femení i qualificat.</p> <p>Foment de l'ecoturisme</p>
MEDI AMBIENT	<ul style="list-style-type: none"> <li>- Reserves de l'entorn natural, PNIN i PN Cadí-Moixeró.</li> <li>- Activitats relacionades amb el contacte directe amb el medi.</li> </ul>	<ul style="list-style-type: none"> <li>- Revalorització de l'espai natural</li> <li>- Recuperació d'activitats agroramaderes i artesanes tradicionals, garantia qualitat medi ambient, prevenció incendis.</li> <li>- Valoració del medi forestal i paisatgístic com a recurs ecoturístic.</li> </ul>
ALLOTJAMENT	<ul style="list-style-type: none"> <li>- Gran capacitat d'infraestructures destinades a l'allotjament turístic</li> </ul>	<ul style="list-style-type: none"> <li>- Incrementar l'oferta pública de habitatge.</li> <li>- Polítiques públiques de promoció d'habitatge social. Facilitar l'accés a l'habitatge i treball a gent jove per tal d'incrementar la població en edat reproductiva, tot tenint en compte circumstàncies específiques, requisits d'accés i lloguer assequible.</li> <li>- Creació infraestructures polivalents i serveis destinats a la població d'edat avançada, per tal de garantir serveis públics per aquesta franja d'edat creixent.</li> </ul>
ALTRES		<ul style="list-style-type: none"> <li>- Anàlisi dels diferents actors: Participació directa de la població a les decisions municipals davant l'envelliment i l'èxode rural.</li> <li>- Polítiques basades en objectius concrets</li> <li>- Canvi de la percepció que el món rural resta anclat en un passat del sector primari endarrerit.</li> </ul>
INFRAES- TRUCTURES	<ul style="list-style-type: none"> <li>- Consultori mèdic a Gósol, CAP i farmàcia a Saldes. Que garanteixen l'accés a sanitat.</li> </ul>	

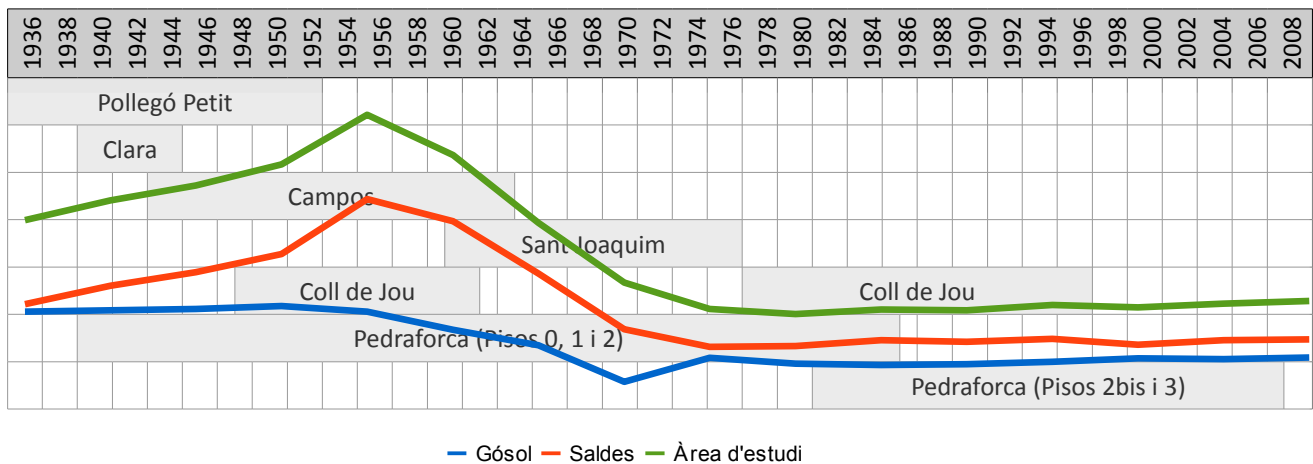
## 12. CONCLUSIONS

### ANÀLISI DEMOGRÀFICA I SOCIOECONÒMICA. PASSAT I PRESENT

L'evolució de les poblacions de l'àmbit d'estudi ha seguit sempre una dinàmica demogràfica molt influïda per les condicions econòmiques. L'època de més esplendor fou durant el segle XX, quan l'activitat minera marcà fortament l'economia de Saldes. Per contra, tot i la proximitat, Gósol quedà fora d'aquest procés de creixement ja que el sector es quedà als municipis de Vallcebre i Saldes, i l'economia continuà basada en el sector primari. Gran part d'aquest creixement poblacional era degut a refugiats del règim franquista que buscaren feina en una àrea sense perill.

A partir de la segona meitat de segle progressivament anaren tacant la majoria de les mines, alhora que les noves mines es mecanitzaren. Això feu que es reduís el nombre de treballadors. Els últims anys el sector miner donaven feina a tant sols 3 treballadors. Paral·lelament a tot Catalunya el sector serveis agafava força i les ciutats s'alçaven com a nuclis de benestar, amb més llocs de treball i més diversificats, més possibilitats d'estudi i un accés més fàcil als serveis. Començà llavors l'èxode rural i la zona no pogué mantenir les expectatives poblacionals.

La figura mostra com en l'obertura de les primeres mines féu augmentar la població del municipi de Saldes fins la dècada dels 50 i com després decaigué:



**Figura 12.1: Esquema que relaciona les mines obertes amb el creixement de la població de la zona d'estudi.** *Elaboració pròpia a partir de l'IDESCAT i Diputació de Barcelona.*

Després de la decadència del sector, el passat miner continua inherent en la població local. En aquell moment els treballadors prejubilats varen obtenir bones pensions per la qual cosa, després del tancament de la mina no varen buscar altres feines. És per això que les principals activitats agrícoles i ramaderes es



concentren en el municipi de Gósol. D'altra banda, el passat miner ha estat emprat en la transició cap al sector turístic com n'és exemple el Centre d'Interpretació del Massís del Pedraforca i la Mineria de Saldes.

Quan al municipi de Gósol, ha seguit la dinàmica típica dels municipis rurals, amb una economia primer basada en el sector primari i, posteriorment, a conseqüència del despoblament una especialització cap al sector serveis, especialment amb finalitats turístiques.

La especialització cap el sector turístic però té la problemàtica que és un sector amb potencial variable al llarg de l'any i també setmanalment, alhora que genera que gran part dels recursos municipals siguin destinats a serveis per als forasters. A més, els llocs de treball que genera aquest sector són en la seva majoria no qualificats, la qual cosa fomenta que el personal qualificat, especialment el jovent, busqui noves oportunitats a les ciutats. Aquest fet, retroalimenta l'envelliment poblacional, ja que la població en edat fèrtil disminueix i per tant, també la natalitat. A més, això provoca que el sector econòmic s'estanqui i que el sistema no sigui sostenible econòmicament, ja que la població de suport (el adults), la que generaria recursos per sustentar la població de gent gran sigui insuficient a causa de la diferència entre els dos grups d'edat.

## ANÀLISI DE LES PROJECCIONS DE FUTUR

Els resultats mostren en primer lloc un fort envelliment per a totes les hipòtesis. Aquest envelliment és més clar per al municipi de Saldes i en les hipòtesis 1 i 4.

La hipòtesi de la població tancada (hipòtesi 1) permet veure què passarà amb la població a partir de l'òptica del creixement natural. A mitjà termini es produeix la desaparició de les franges d'edat juvenil a causa de la baixa natalitat i l'envelliment de la població femenina, de manera que les dones en estat fèrtil desapareixen. Concretament, en el cas de Gósol es parteix d'una població amb una marcada desproporció de sexes de població femenina (46% de dones vers el 54% d'homes), que sumat a l'absència de dones en la franja d'edat de 10 a 15 fa disminuir les futures natalitats.

Aquesta baixa natalitat en la hipòtesi 1 es tradueix en la desaparició al 2030 de la franja de joves, mentre la població local continua envellint. Aquest fet culmina el 2040 en què la població de més de 65 anys equipara la població adulta. Això constitueix un sistema insostenible econòmicament, amb índex de dependència excessivament elevats. La població activa no tindria capacitat per mantenir un poble envellit. Aquesta hipòtesi mostra quant dependents són aquests municipis de la capacitat d'atraure població de fora i aconseguir mantenir els habitants locals

El mateix, de manera més exagerada passaria en el cas de la hipòtesi 4, que contempla un saldo migratori negatiu. Mostra també la desaparició de la franja juvenil i una majoria de població d'edat avançada a partir de l'any 2030 aproximadament. A llarg termini la població de suport (l'equivalent a la franja d'edat dels 30-

49) és insuficient per a mantenir la població jubilada i envellida, 3.5 vegades més en gran en el cas de Saldes i fins a 7 vegades superior en per al municipi de Gósol.

Si es contemplen les hipòtesis de saldo migratori positiu, la tendència és diferent.

En el cas de la hipòtesi 2, en la qual es preveu l'arribada d'una parella anual a cada municipi, no augmenta de manera suficient la població per a frenar el descens poblacional, però sí aconsegueix mantenir un gruix important de població adulta per a garantir la subsistència de la població i l'existència de la franja juvenil, tot i que molt reduïda, per la qual cosa s'assegura una mínima permanència de població de sustent, així com l'esperança de revertir la situació. De totes maneres, si no es produeix un canvi de tendència, en el període 2020-2040, la població patirà també un procés de desestructuració i envelliment.

En la hipòtesi 3, però, la immigració aconsegueix, no només frenar el descens poblacional, sinó un substancial augment. Així doncs, es pot suposar que l'estratègia d'atraure nous habitants pot ser solució per al descens poblacional. No obstant, però, no s'aconseguirà que l'estructura poblacional sigui òptima, ja que la franja juvenil serà força minoritària (sí bé seria major que en les altres hipòtesis) i l'envelliment continuaria sent marcat sobretot a llarg termini. Cal apuntar, però, que la presència majoritària de la població adulta (68% a Gósol i 65 a Saldes) podrien ser suficients per a sustentar econòmicament la població.

Així, doncs, es mostra l'evidència que és necessari adquirir una estratègia de foment de la immigració i sobretot, buscar opcions per a frenar l'èxode. En aquest sentit, les administracions han de se les encarregades de garantir la creació de llocs de treball per a la població local i per a diferents possibles futurs habitants, de la mateixa manera que han d'aproximar les condicions de benestar a les existents a les ciutats sense perdre l'essència del món rural, garantint l'accés a la sanitat i l'educació, els pilars fonamentals de l'estat del benestar, així com facilitar l'accés a l'habitatge.

## 13. GLOSSARI I ACRONIMS

---

---

### GLOSSARI

---

---

#### A

**Afiliat – ada a la Seguretat Social:** Persona que exerceix una activitat laboral a canvi d'una remuneració i que està afiliada a la Seguretat Social en situació d'alta laboral o situacions assimilades a l'alta com la incapacitat temporal o la suspensió per regulació d'ocupació. El nombre d'afiliats de la Seguretat Social no correspon amb el de treballadors, sinó més aviat amb el de llocs de treball, ja que la mateixa persona es pot comptabilitzar tants cops com activitats laborals tingui donades d'alta. (Glossari estadístic i temàtic de la Generalitat de Catalunya).

**Atur registrat:** Situació laboral de les persones de 16 anys i més sense ocupació inscrites a les oficines de col·locació de la Generalitat o de l'Inem. (Glossari estadístic i temàtic de la Generalitat de Catalunya).

#### C

**Cens:** Procediment de recollida d'informació, recopilació i publicació de dades demogràfiques, econòmiques i socials, referides a una determinada data i per a tots els elements considerats (individus o empreses) d'un territori determinat. Per exemple, el Cens de població. (Glossari estadístic i temàtic de la Generalitat de Catalunya).

**Cens de població:** Registre estadístic obtingut a partir d'una operació estadística que es duu a terme cada 10 anys i definida com el procediment de recollida exhaustiva, classificació i publicació de dades demogràfiques, econòmiques i socials, referides a una determinada data i per a tots els habitants d'un territori determinat. (Glossari estadístic i temàtic de la Generalitat de Catalunya).

**Comarca:** Entitat local territorial formada per una agrupació de municipis contigus i dotada d'autonomia i de personalitat jurídica pròpia. El territori de la comarca és l'àmbit on el consell comarcal exerceix les seves competències. (Glossari estadístic i temàtic de la Generalitat de Catalunya).

#### D

**Demografia:** és la ciència encarregada de l'estudi de la quantitatiu de la població humana, essent el principal interès. Té en compte la dimensió, l'estructura, l'evolució i els caràcters generals (UIECP, Unión Internacional para el Estudio Científico de la Población).

**DemProj:** Programa que permet realitzar projeccions de població basades en la població actual, les taxes de fecunditat, mortalitat i migració. (Manual de DemProj).

**Densitat de població:** Nombre mitjà d'habitants per quilòmetre quadrat en un territori determinat. (Glossari estadístic i temàtic de la Generalitat de Catalunya).

**Desenvolupament:** Procés econòmic mitjançant el que una població cobreix totes les seves necessitats bàsiques i inclús genera suficients recursos per cobrir-ne altres de complementàries (educació, turisme...). És desigual per naturalesa i en el temps. (Glosario de Términos Geográficos. Universitat Jaume I).

**Despoblament:** Disminució, pèrdua constant d'habitants en un territori determinat. (Diccionari de la Llengua Catalana del Institut d'Estudis Catalans).

## E

**Estimació:** Càlcul del valor esperat d'un o de més paràmetres d'una població a partir de les observacions d'una mostra. (Glossari estadístic i temàtic de la Generalitat de Catalunya).

Estructura per sexe i edat: distribució de la població pel seu sexe i per grups d'edat (jove, adults i gent gran. (Glosario de Términos Geográficos. Universitat Jaume I).

**Èxode rural:** Fenomen d'abandonament/migracions de la població rural cap a nuclis urbans pròxims, on hi ha més treball, habitatge, serveis i infraestructures. Fenomen característic en la segona meitat del segle XX a Europa, que ha provocat la desaparició de nombrosos pobles. (Glosario de Términos Geográficos. Universitat Jaume I).

## F

**Fecunditat:** Nombre de fills nascuts per cada dona. (Glosario de Términos Geográficos. Universitat Jaume I).

**Fertilitat:** Capacitat biològica que tenen els éssers humans per fecundar, és a dir, tenir fills. (Glosario de Términos Geográficos. Universitat Jaume I).

## I

**Índex:** Quocient entre un valor considerat i un valor de referència anomenat base i que generalment es presenta multiplicat per 100. Permet comparar les magnituds que pren una variable entre dos períodes de temps o entre dos espais. (Glossari estadístic i temàtic de la Generalitat de Catalunya).

**Índex Sintètic de fecunditat (ISF):** Nombre de fills que una dona té en el seu període fèrtil. Per a que es

produeixi el reemplaçament generacional, la taxa ha de ser superior a 2.2 fills. (Glosario de Términos Geográficos. Universitat Jaume I).

**Infraestructura:** conjunt d'elements, especialment els materials, fonamentals per al desenvolupament d'una activitat humana. (Diccionari de la Llengua Catalana del Institut d'Estudis Catalans).

## H

**Habitatge principal:** Habitatge familiar destinat a la residència permanent o habitual. (Glossari estadístic i temàtic de la Generalitat de Catalunya).

**Habitatge secundari:** Habitatge familiar utilitzat temporalment en caps de setmana, vacances, etc. (Glossari estadístic i temàtic de la Generalitat de Catalunya).

## M

**Migració:** Desplaçament aperiòdic d'un individu, generalment a una distància considerable. (Diccionari de la Llengua Catalana del Institut d'Estudis Catalans).

**Medi/Món rural:** àrees amb espais oberts, de baixa densitat de població i edificació, amb un ús extensiu de la terra. A Espanya es consideren els municipis amb menys de 2000 habitants. (Glosario de Términos Geográficos. Universitat Jaume I).

**Mortalitat:** Nombre de defuncions entre la població produïts en un any i un territori determinat.

**Municipi:** entitat bàsica de l'organització territorial de l'Administració pública i element primari de participació ciutadana en els assumptes col·lectius. El municipi gaudeix d'autonomia pròpia, té personalitat jurídica i plena capacitat per a l'exercici de les funcions públiques que té encomanades, per tal de representar els interessos de la col·lectivitat respectiva i gestionar els serveis públics la titularitat dels quals assumeix. El govern i l'administració del municipi corresponen a l'ajuntament. (Glossari estadístic i temàtic de la Generalitat de Catalunya).

## N

**Neorurals:** Fenomen sociodemogràfic a partir del qual alguns membres de la població urbana opten per desplaçar-se al món rural, tot esperant trobar-hi el ritme i els valors propis d'un estil i d'una qualitat de vida difícilment associables en el món urbà actual. (Diccionari de la Llengua Catalana del Institut d'Estudis Catalans).

## P

**Padró municipal d'habitants:** Registre administratiu públic, responsabilitat dels ajuntaments, que conté un conjunt de dades personals i confidencials dels veïns del municipi. (Glossari estadístic i temàtic de la Generalitat de Catalunya).

**Piràmide de població:** Representació gràfica en què figura el nombre d'individus de les diferents classes d'edat d'una població. Les dades de cada grup d'edat se situen, segons el sexe, a un costat i a l'altre d'un eix vertical (els homes a l'esquerra i les dones a la dreta). Cada classe d'edat és representada per un rectangle, la longitud del qual és proporcional al seu valor, en percentatges respecte a la població total o en xifres absolutes. (Glossari estadístic i temàtic de la Generalitat de Catalunya).

**Població:** S'entén com el sistema format pel nombre d'organismes d'una espècie particular, que viuen en una determinada àrea i que interactuen amb altres sistemes. S'utilitza com a sinònim de ciutat i per a referir-se al nombre d'habitants d'un indret. (Glosario de Términos Geográficos. Universitat Jaume I).

**Població activa:** conjunt de persones entre 16 i 65 anys que suministren mà d'obra per a la producció de béns i serveis o que estàn disponibles i fan gestions per incorporar-se en el món laboral. S'inclou tant la població ocupada com desocupada. (Glossari estadístic i temàtic de la Generalitat de Catalunya).

**Població desocupada:** Conjunt de persones de 16 anys i més que no treballen, busquen feina i estan disponibles per treballar. (Organització Internacional del Treball (OIT)).

**Població inactiva:** Grup de persones que no té treball remunerat, generalment per raons d'edat o motius econòmic. Inclou persones pensionistes, menors de 16 anys, entre altres. (Glossari estadístic i temàtic de la Generalitat de Catalunya).

**Població ocupada:** Conjunt de persones de 16 anys i més que treballen per compte d'altri o per compte propi de manera remunerada. (Organització Internacional del Treball (OIT)).

**Projecció de població:** Estimació de l'evolució futura de la població. S'acostuma a presentar desagregada segons les variables sexe i edat. (Glossari estadístic i temàtic de la Generalitat de Catalunya).

**Proporció:** Quocient d'un valor per un altre, en què el numerador és una part del denominador. (Glossari estadístic i temàtic de la Generalitat de Catalunya).

## R

**Rural:** Relatiu o pertanyent a l'àrea agrícola o a l'espai natural amb poca densitat de població i

infraestructures humanes (per oposició a urbà). (Diccionari de les ciències ambientals de l'Institut d'Estudis Catalans).

## S

**Saldo migratori:** Balanç entre migració i emigració (Diputació de Barcelona).

**Sector:** Cadascuna de les parts en què hom divideix l'economia per al seu estudi d'acord amb diversos criteris. (Glossari estadístic i temàtic de la Generalitat de Catalunya).

**Sector agrari:** sector constituït pel conjunt d'explotacions agrícoles, ramaderes i forestals. (Glossari estadístic i temàtic de la Generalitat de Catalunya).

**Sector primari:** sector que inclou les activitats relacionades amb l'agricultura, la ramaderia, la pesca, la caça i els boscs). (Glossari estadístic i temàtic de la Generalitat de Catalunya).

**Sector secundari:** sector que inclou activitats extractives o mineres, la producció d'energia, la indústria i la construcció. (Glossari estadístic i temàtic de la Generalitat de Catalunya).

**Sector terciari o sector de serveis:** sector que inclou els transports, comunicacions, comerç i les finances, i també els equipaments socials, com són la sanitat, investigació, cultura i art, educació, esports, oficines, lleure i altres). (Glossari estadístic i temàtic de la Generalitat de Catalunya).

**Servei:** Conjunt d'activitats econòmiques dedicades a la producció de béns immaterials, intangibles. (Glossari estadístic i temàtic de la Generalitat de Catalunya).

**Superfície:** Extensió de territori, mesurada en quilòmetres quadrats, que hi ha dins els límits administratius d'un determinat municipi. (Glossari estadístic i temàtic de la Generalitat de Catalunya).

## T

**Taxa:** Quocient d'un valor per un altre, en què el denominador es correspon amb la població total considerada i, generalment, es presenta multiplicat per 100 o 1000. (Glossari estadístic i temàtic de la Generalitat de Catalunya).

## ACRÒNIMS

---

AMB	Àrea Metropolitana de Barcelona
BOE	Boletín Oficial del Estado
DIBA	Diputació de Barcelona
DMAH	Departament de Medi Ambient i Habitatge
FEADER	Fons Europeu Agrícola de Desenvolupament Econòmic Rural
FEGA	Fondo Español de Garantía Agraria
GAL	Grup d'Acció Local
IDESCAT	Institut d'Estadística de Catalunya
INE	Instituto Nacional de Estadística
MARM	Ministerio de Agricultura, Alimentación y Medio Ambiente
OCDE	Organització per a la Cooperació i el Desenvolupament Econòmic
PAC	Política Agrícola Comunitària
PDR	Programa de Desarrollo Rural
PDRS	Programa de Desarrollo Rural Sostenible
TGSS	Tesorería General de la Seguridad Social

### Específics per als indicadors

D	Dependència
E	Envel·liment
EN	Esperança de vida al Néixer
R	Recanvi
SE	Sobreenvelliment
TFE	Taxa Fecunditat per Edats
TGF	Taxa General de Fecunditat
TM	Taula Mortalitat

### Específics per a les figures i taules

A	Àrea d'estudi
B	Berguedà
G	Gósol
H	Hipòtesi
S	Saldes



## 14. BIBLIOGRAFIA

---

---

### LLIBRES I ALTRES PUBLICACIONS

---

---

CORTÉS SAMPER, C., (2009). Población y economía rural en la “Montaña de Alicante. Publicaciones Universidad de Alicante.

DIAZ MARTINEZ, F., (1990). *Demografía de la población de Albacete. Bases para una planificación económica. Albacete*. Editorial: Servicio de publicaciones de la Universidad de Castilla-La Mancha.

PERRIER-CORNET, Ph., (2002). *La transformation des campagnes françaises, la Tour d'Aigues*. Editorial Édition de l'Aube.

REQUES VELASCO, P., (2006). *Geodemografía. Fundamentos conceptuales y metodológicos. Santander*. Textos Universitarios de Ciencias Humanas. Universidad de Cantabria.

### ARTICLES, ESTUDIS I DOCUMENTS EN LÍNIA

---

---

CAMBRA DE COMERÇ DE BARCELONA (2008) *Impacte socioeconòmic del turisme al Berguedà*. Cambra Oficial del Comerç, Indústria i Navegació de Barcelona. [Consulta: setembre 2011]. Disponible a:  
<<http://www.cambrabcn.org>>

CAMARERO, L. et al.; (2009). *La población rural de España. De los desequilibrios a la sostenibilidad social*. Obra Social Fundació “la Caixa”. Colección Estudios Sociales. Núm 27. [Consulta: novembre 2011]. Disponible a:  
<[http://obrasocial.lacaixa.es/ambitos/estudiossociales/volumenes09\\_es.html](http://obrasocial.lacaixa.es/ambitos/estudiossociales/volumenes09_es.html)>

DEPARTAMENT D'EMPRESA I OCUPACIÓ (2010). Dossier comarcal del Berguedà. Generalitat de Catalunya. Col·lecció de dossiers comarcals. [Consulta: gener 2012]. Disponible a:  
<<http://www20.gencat.cat/portal/site/empresaiocupacio>>

FULLANA COLL, A., (2004) *Estudi sobre la població de Menorca. Anàlisi demogràfic de finals del segle XX*. OBSAM. [Consulta: octubre 2011]. Disponible a:  
<<http://www.obsam.cat/documents/documents/estudi-poblacio-Menorca.pdf>>

GÓMEZ, J. et al., (2007). Percepción pública del problema de despoblación del medio rural en Castilla y

León. *Universidad de Valladolid. Ministerio de Agricultura, Pesca y Alimentación*. [Consulta: octubre 2011].

Disponible a:

<<http://www.eclac.org>>

LÉGER, F., (2007). Hipótesis demográficas y económicas usadas en las valoraciones actuariales de los regímenes de seguridad social y de pensiones . Un estudio de los diferentes análisis realizados por la OIT .

Consulta: octubre 2011]. Disponible a:

<[www.issa.int/pdf/helsinki07/3leger.pdf](http://www.issa.int/pdf/helsinki07/3leger.pdf)>

RICO GONZÁLEZ, M y GÓMEZ GARCÍA, JM., *Evolución demogràfica y desarrollo en los espacios rurales: un análisis prospectivo para la comunidad autónoma de Castilla y León*. [Consulta: octubre 2011]. Disponible a:

<<http://granat.boumort.cesca.es/index.php/AGER/article/download/7050/5590>>

ROMERO RENAU, L. (2006), *La serra del Cadí al Pirineu català*. Departament de Geografia de la Universitat Autònoma de Barcelona i Fons Documental Parc Natural Cadí-Moixeró [Consulta: setembre 2011].

Disponible a:

<<http://www20.gencat.cat/portal/site/parcsnaturals>>

### **Revistes i Articles de revistes en línia**

ALMOGUERA, P. i VALLE, C. *Envejecimiento y comarcas deprimidas en Andalucía occidental* . *AGER Revista de Estudios sobre Despoblación y Desarrollo Rural* [en línia]. Núm. 9 [Consulta: noviembre 2011]. Disponible

a:

<[http://www.ceddar.org/revista-ager-journal-information\\_publicaciones\\_7.html](http://www.ceddar.org/revista-ager-journal-information_publicaciones_7.html)>. ISSN : 1578-7168.

CEPAL. Observatorio demográfico de América Latina y el Caribe. [en línia].

*Num 2. Metodología de las estimaciones y proyecciones de la población urbana y rural y de la población económicamente activa.*

Num 3. Metodología de las estimaciones y proyecciones de la población por sexo y edad.

Num 5. Metodología de las estimaciones y proyecciones de la fecundidad.

[Consulta: noviembre 2010]. Disponible a:

<<http://www.eclac.org/revista>>. ISSN impreso 0252-0257 - ISSN electrónico 1682-090.

### **Pàgines web:**

Ajuntament de Gósol (2011). **Gósol**. Recuperat agost 2011, des de <<http://gosol.ddl.net>>

Ajuntament de Saldes (2011). **Saldes**. Recuperat agost 2011, des de <<http://www.saldes.cat/>>

Consell Comarcal del Berguedà (2012). **Berguedà**. Recuperat agost 2011, des de <<http://bergueda.cat/>>

Departament d'Agricultura, Ramaderia i Pesca (2012): **DARP**. Recuperat novembre 2011, des de <<http://www.gencat.cat/darp>>

Diccionari de les Ciències Ambientals (2011). Recuperat gener 2012, des de <<http://cit.iec.cat/dca/>>

Diccionario de ecología: paisajes, conservación y desarrollo sustentable para Latinoamérica. Fausto O. Sarmiento (2001). **Diccionario de Ecología**. Recuperat gener 2012, des de <<http://www.ensayistas.org/critica/ecologia/diccionario/s.htm>>

Diputació de Barcelona (2012). **DIBA**. Recuperat octubre 2011, des de <<http://www.diba.es>>

Diputació de Lleida(2012) Recuperat octubre 2011, des de <<http://www.diputaciolleida.es>>

Enciclopèdia Catalana (2012): **Enciclopèdia**. Recuperat gener 2012, des de <<http://www.enciclopedia.cat/>>

Instituto Nacional de Estadística (2012). **INE** Recuperat octubre 2011, des de <http://www.ine.es>

Institut Estadístic de Catalunya (2012). **IDESCAT**. Recuperat octubre 2011, des de <http://www.idescat.cat>

Ministerio de Empleo y Seguridad Social. Tesorería General de la Seguridad Social (2012). **MTIN**. Recuperat desembre 2011, des de <<http://www.mtin.es>>

Ministerio de Agricultura, Alimentación y Medio Ambiente. (2012). **MARM**. Recuperat desembre 2011, des de <<http://www.marm.es>>

Fondo Español de Garantía Agraria (2012). **FEGA**. Recuperat desembre 2011, des de <<http://www.fega.es>>