

Efecte del Canvi Climàtic a la Ramaderia Ecològica

Al Pirineu Occidental de Catalunya

Solé, G., Saurí, D., Rivera, M.G., López, F.



Resum:

Per tal d'arribar a la conclusió de si realment el Canvi climàtic és un factor limitant en el de venir de la Ramaderia ecològica al Pirineu Català, es proposen un seguit d'enquestes als afectats reals; els ramaders. La intenció és veure la percepció que se'n té i comparar-la amb la realitat de canvi climàtic, i més en zones d'alta muntanya: pujada de temperatures, disminució de la pluja i sequera, i desgel i tardança de les nevades.

També el tema de l'erosió del sòl és de vital importància pel seu tractament. Cal desenvolupar una sèrie de millores per combatre els problemes de canvis climàtics, tot i que no són l'únic mal de cap del ramaders.

Resumen:

Para llegar a la conclusión de si realmente el Cambio Climático es un factor limitante el prosperar de la Ganadería ecológica en el Pirineo Catalán, se proponen encuestas a los afectados reales; los ganaderos. La intención es ver la percepción que estos tienen y compararla con la realidad de cambio climático, y más, en zonas de alta montaña: subida de temperaturas, disminución de la lluvia y sequía, y deshielo y llegada tardía de las nieves.

También el tema de la erosión del suelo es de vital importancia para su tratamiento. Hace falta desenvolver una serie de mejoras para combatir los problemas de cambio climático, aunque no son los únicos dolores de cabeza de los ganaderos.

Abstract:

In order to arrive to the conclusion that if it's Climate change a really limiting factor on the future of ecologic livestock in the Catalan Pyrenees, it is proposed to do some surveys to the really affected people; the farmers. The intention is to see if the perception that they have is in according with the real Climatic Change: the increase of Temperature, the diminution of the rain and the drought, the thawing and the late arriving of the snow.

The soil erosion is an important subject for each treatment too. It is necessary to develop a big number of improvements in order to fight the Climatic Change problems, even if, these are not the only problems the farmers have.

1. Antecedents:

Els Pirineus conformen una serralada que s'estén al nord de la Península Ibèrica, i que fa de frontera natural entre aquesta i la resta del Continent europeu. S'emmarca

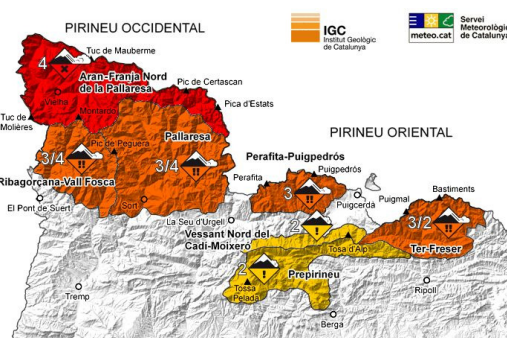
entre les depressions de l'Ebre al sud, i la d'Aquitània o de la Garona al nord.

Vistos des del sud, els Pirineus recorren l'istme que enganxa la Península Ibèrica amb Europa, des del Cap de Creus (al Mar Mediterrani), fins al golf de Biscaia (al Mar Cantàbric, dins l'Oceà Atlàntic).

Ocupen una superfície total de 1,9 milions d'Ha, i tenen una llargària de 425 Km. Si s'observa la geologia, es pot comprovar que la zona que comprèn els Pirineus és molt més àmplia, tal i com la geofísica ho confirma: continua cap al Llenguadoc fins a les parts externes dels Alps i cap al País Basc, fins a les costes de Galícia i parts de Castella.

També són de renom les gorgues que formen els rius pirinencs en els seus cursos alts, ja que l'erosió ha sigut més important degut a la predominança dels materials tous.

Pel que fa a la vegetació, hi ha presència de diferents estades en les diferents zones que conformen la serralada. A la part més oriental, l'estatge mediterrani, diferenciat de l'eurosiberià, que es dona en tota la part occidental, fins a l'Atlàntic, dels Pirineus. En latituds elevades, també hi ha presència de l'estatge alpí i subalpí (entre 1600 a 2300 m).



Mapa de les diferents zones Pirinenques Orientals i Occidentals segons l'Institut Geològic de Catalunya.

Font: Servei Meteorològic de Catalunya

3. Societat i economia Pallaresa:

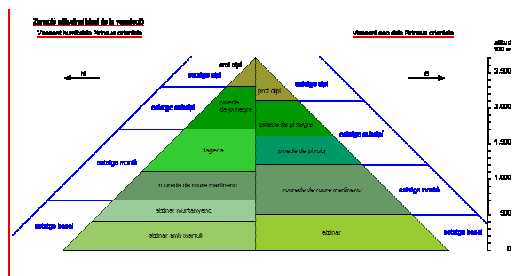
La societat de la zona dels Pirineus es troba envellida degut a l'emigració dels joves cap a ciutats més grans, com ara Barcelona o Lleida, amb la idea principal de buscar nova formació acadèmica o noves oportunitats laborals; difícils de trobar en l'ambient pirinenc, degut a la baixa densitat de població i a la manca de vies ràpides de mobilitat, que dificulten el transport i la facilitat de negocis. Tot i això, la població total s'ha conservat, i fins i tot ha crescut als últims vint anys.

La població de més de 65 anys de la comarca dels Pallars Sobirà supera per 6 punts (en percentatge) a la total de Catalunya (20% per 14%, en els homes, i 25% per 20% en les dones). Això també s'esdevé a la zona de la Vall Fosca i a la resta del Pirineu Català Occidental.

També la immigració és menor en el conjunt del Pirineu que en altres zones del territori de Catalunya.

En quant a l'economia de l'àrea, es pot dir que el sector primari és el més notable. En aquest cas, les explotacions ramaderes passen per sobre les agrícoles, degut que és difícil tenir grans latifundis en zones d'alta muntanya, on els pendents predominen. A més, molta part de les, aproximadament, 2.400 Ha de terreny destinades a l'agricultura, serveixen per cultivar farratges per alimentar al bestiar de la ramaderia-

Tot i això, la ramaderia no és l'activitat amb més repercussió econòmica dins el sector primari, sinó l'explotació forestal, que suposa un 43% del total del VAB (valor afegit brut) del sector primari.



Vegetació segons altitud al Pirineu Català. Font: Generalitat de Catalunya

2. Descripció zona d'estudi:

Aquesta part dels Pirineu català occidental queda encerclat per Aragó, a l'oest, la Vall d'Aran i la frontera francesa al nord, Andorra i l'Alt Urgell a l'est, i el Pallars Jussà i part de l'Alt Urgell al sud.

En aquesta part del territori és on se situen els pics més alts de la geografia catalana, com la Pica d'Estats (3.143 m) o el pic de Sotllo (3.073 m).

El clima es pot considerar com a mediterrani, tot i que en cotes més elevades del 1.500 m, la climatologia és més propera al clima alpí, degut als canvis climatològics experimentats a aquesta altura.

Aquesta dinàmica és típica del Pallars Sobirà, tot i que també es repeteix bastant a la Vall Fosca, dins els límits del Pallars Jussà, tot i que l'explotació de la fusta no juga un paper tan important.

En quant a sector secundari (aproximadament 9% del VAB en la zona d'estudi), és el sector de l'energia a base de petites Centrals Hidroelèctriques a les parts altes dels rius, un dels més importants (39%). Òbviament, també el tema de productes alimentaris manufacturats típics de la zona i d'altres que serveixen per l'alimentació del bestiar ocupen un lloc destacat dins el sector (10%).

En el cas del Pallars Sobirà, el sector del processament de la fusta és de gran importància (17%), mentre que al Pallars Jussà no tant (4%).

En el sector serveis (aproximadament un 18% del VAB en la zona d'estudi), destaca l'hoteleria i restauració (40%). Aquesta zona és molt turística a l'hivern degut a la neu i les pistes d'esquí (amb les estacions d'esquí d'Espot i Port Ainé), tot i que, d'ençà als últims anys ha tingut una creixuda de visitants, també, a l'estiu, ja que els esports d'aventura practicats a muntanyes i rius com la Noguera Pallaresa han ajudat a fer més turística la zona.

4. Resultats de les enquestes:

Explotacions ramaderes:

La majoria de les explotacions només tenen un tipus de ramat (75%). La majoria tenen com a ramat principal un ramat boví de carn (60%). També pren importància el sector oví (25%). La resta contenen amb ramats equins i de cabrum.

S'han calculat les Unitats ramaderes per a cada tipus de ramat:

- Boví: vaques x 0,8 + vedells de cria x 0,4 + vedells d'engreix x 0,4 + toros x 1
- Oví: ovelles x 0,1 + cries x 0,05 + marrans x 0,1
- Equí: eugues x 0,8 + pollins de cria x 0,4 + pollins d'engreix x 0,4 + sementals x 0,8

- Cabrum: cabres x 0,1 cries x 0,05 + bocs x 0,1



Imatge d'unes cabres alimentant-se. Font: pròpia

Pastures i estabulació:

Tots els ramaders enquestats practiquen la transtarmitància. Tot i això, n'hi ha que porten els animals a comunals de municipis diferents d'on tenen les explotacions però dins el mateix Pallars.

Les pastures d'ús constant al llarg de l'any (pròpies i arrendades) són, en una majoria, de seca (més del 80%). Els pocs casos on es fa servir el regadiu se situen al Pallars Jussà, a la Vall fosca, que queda a la mateixa latitud que la part sud del Pallars Sobirà.

En aquestes pastures, més del 70% dels enquestats combinen el cultiu de farratges amb el d'herbes de dall.

L'estabulació dels ramats ecològics dista de la dels convencionals. Donades les normatives per mitigar l'estrès dels animals, i oferir-los un camp de moviments més gran, molts pagesos han canviat els seus mètodes d'estabulació i els seus estables. Ara, el més habitual és tenir els animals en semi-estabulació durant l'hivern i deixar-los a les pastures properes durant l'època prèvia i posterior a pujar i baixar als comunals. Així, alguns expliquen que han aprofitat antics estables per a fer coberts. D'aquesta manera, els animals no resten tancats, però tenen protecció de les inclemències del temps com la pluja o la neu (con. ver.).

És per això, que els ramaders consideren que no estabulen als animals, i que si ho fan, el període en el que estan en semi-estabulació és inferior al que abans hi dedicaven.

Tractaments sanitaris:

Un altre punt important en la ramaderia ecològica és la sanitat. Degut a les normes sanitàries pròpies de la carn ecològica, els tractaments tendeixen a ser més naturals, cosa que ajuda a recuperar antigues plantes medicinals de la zona i altres tipus de tractaments.

Tots els enquestats afirmen fer tractaments sanitaris ecològics, a excepció de l'explotació de Lladros, la qual està en conversió, que encara va vacunar i fer tractaments convencionals l'any 2012 (con. ver.)

Al 70% de les explotacions es desparasiten els animals un cop l'any a base de productes químics, si és que en tenen necessitat. Si no, actuen a partir de plantes medicinals de l'entorn, cosa que fa que es recuperin antics tractaments (con. ver.).

Venda de la carn:

Les dades que aporten els enquestats revelen que la venda directe és gairebé nul·la. Només tres venen els seus productes en venda directa, i d'aquests, només un en ven el 100% i és perquè ell també és el propietari de la distribució, ja que té negocis de carnisseria (con. ver.)

És per això, que molts venen els seus productes a partir d'intermediaris en escorxadors. Els immediats se situen a La Seu d'Urgell i a La Pobla de Segur, ja que el de Sort no disposa fins al moment dels permisos per a fer-ho. En tot el Pallars Sobirà no hi ha cap escorxador ecològic.

En el cas dels entrevistats a la Vall Fosca (que administrativament pertany al Pallars Jussà), tenen l'escorxador de la Plana de Mont-Ros; tot i això, és un escorxador petit respecte al de la Pobla de Segur, i les possibilitats de comerç que allà s'hi poden establir són més baixes.

La dona en les explotacions:

El 80% de les dones dels titulars de les explotacions estan desvinculades de l'economia directa del negoci. Tot i això, el 40% dels enquestats assegura que la dona també basa el seu sou en el negoci ramader, tot i que ho fa en el camp de

l'artesania alimentària o de la xarcuteria (con. ver.).

S'ha notat un canvi respecte la generació passada, on la feina de les padrines (àvies, sogres dels actuals titulars) era molt important per les explotacions. Això també és un dels punts que explica que hi hagi assalariats.

Sequera:

És evident que la sequera de tota la zona mediterrània ha afectat, també, la zona pirinenca. Tots els enquestats han notat una certa pèrdua de rierols d'abeuratge dels ramats, pèrdua de cabal dels rius i degradació de les pastures (con. ver.).

L'afectació en les pastures és el més important. Són font essencial d'aliment pels animals bona part de l'any, i per tant, pèrdua en la quantitat i en la qualitat suposa haver de fer inversió en compra de menjar.

El més preocupant, per això, és que no hi veuen solució a nivell preventiu, l'únic a què es poden agafar és a reparar el dany a les pastures comprant més avals.

Pel que fa als punts d'abeuratge, també s'imposa l'adaptació: s'ha d'anar a buscar altres punts d'aigua. Normalment aquest problema es pot resoldre, tot i que en un futur proper, potser serà més greu (con. ver.).

Nevades:

El 60% dels enquestats assegura que neva menys en l'actualitat que 20 anys enrere.

Tot i això, canvia molt la percepció per zones geogràfiques: A la zona de la Vall Fosca gairebé tots els ramaders participants de l'entrevista asseguren que no hi ha hagut un canvi en la quantitat de neu, sinó que "la neu va tard" (con. ver.), referint-se a que en l'actualitat, les nevades importants són cada cop més properes a la primavera, i que per tant, el calendari de nevades ha quedat desplaçat.

En el cas dels que consideren que neva menys, donen evidències com la disminució del cabal dels rius o la qualitat de l'herba de les pastures i dels comunals. Degut a que neva més tard, l'herba triga

més a germinar, i per tant, la qualitat que té quan els ramats puguen als comunals en època d'estiu, és inferior a la que tenia abans.

Els costa adaptar-se al nou cicle de nevades, ja que no són capaços de fer prediccions molt encertades de quan acaba el període de nevades, i per tant, els costa més adaptar els ramats a això.

Erosió del sòl:

L'erosió dels sòls de les pastures és una realitat pel 80% dels enquestats. És una problemàtica molt important que es lliga amb diferents fenòmens.

Més del 30% dels enquestats assegura no poder-hi fer res, perquè ho considera un problema de la combinació de les nevades tardanes i la sequera al llarg de l'any. També es veu com a gran problemàtica la intrusió d'animals salvatges a les parcel·les dels ramaders. Provoquen destrosses a l'herba i contribueixen a erosionar els sòls. L'única forma de parar-ho, segons el 45% dels ramaders que consideren que hi ha erosió, és no ser tan intrusius al territori. Tot i això, saben que significa haver de pasturar amb ramats més petits i haver de comprar més aliment al llarg de l'any.

Tenen molt clar que amb la combinació de l'entrada d'animals salvatges a les seves parcel·les i les inclemències meteorològiques, l'erosió anirà augmentant, i per tant, si no s'hi fa res, s'hauran d'abandonar més trossos.

El fet de no haver patit inundacions els últims anys és l'únic punt a favor que hi ha. L'herba creix tard o pitjor, però molts pocs cops se'ls podreix.

Percepció del Canvi Climàtic:

El fet de preguntar sobre el Canvi Climàtic resulta difícil. La influència de la política i els mitjans de comunicació fa que les respostes que en un primer moment semblen tombar cap a un "sí" o un "no" clars, s'acaben maquillant quan es pregunta per problemàtiques concretes, i no per la idea generalista.

Segons els enquestats, van ser els mitjans de comunicació, juntament amb la

comunicació boca a boca, els primers en incidir sobre l'afectació del Canvi Climàtic al territori.

Així doncs, el 35% dels enquestats dubten del fenomen, o fins i tot el neguen. Per situació geogràfica, on es dona més aquesta resposta és a la Vall Fosca. Pot ser, que el fet d'estar en unes latituds un pèl més baixes que les valls d'Àneu i del Cardós, faci virar la resposta.

Els menys escèptics; majoria, troben com a principal problemàtica del Canvi Climàtic la sequera que afecta al territori. Tot i això, ho associen a un problema futur, és a dir, sense una gran preocupació actual.

A més, alguns asseguren que quan el Canvi Climàtic i les pujades de les temperatures siguin més notòries, l'activitat ramadera ja haurà desaparegut gairebé del tot a la zona.

Quan se'ls pregunta si això suposa un problema per la ramaderia, la resposta majoritària (75%) és que sí, que la sequera i l'augment de calor dificultaran el moviment i l'alimentació dels ramats.

A més, pateixen pel canvi estacionari. És un fet que tenen molt present per la desviació del període de nevades i del qual només hi veuen futur si s'hi adapten. Serà necessari, doncs, moviments en el calendari per desviar l'època de pujada i baixada dels comunals de les muntanyes.

De moment la solució a la sequera és avançar-s'hi i trobar altres punts d'aigua que estaven en desús des de feia anys per la floració de punts més propers o accessibles. També la diversificació de la producció dels camps o el canvi de zones de pastura més freqüents semblen altres solucions momentànies (con. ver.).

Certificat ramaderia ecològica:

A recepció del ramader que està en procés d'obtenir el certificat, tots els altres enquestats fa més de 2 anys de mínim que el tenen. Després d'aquest temps, les valoracions són positives: només el 15% ha vist el canvi com a negatiu.



Tot i això, hi ha moltes queixes al sector, lligades a la crisi econòmica. Hi ha alguns ramaders que han venut part del ramat com a carn convencional, donat que no hi ha prou mercat, en el moment, per introduir més quantitat de carn ecològica. S'entén per això, que quan reverteixi la situació econòmica, també ho farà la compra de carn ecològica, ja que gràcies a les agrupacions d'alimentació ecològica i de proximitat, hi ha un augment de la sensibilització de la població (con. ver.).

També hi ha queixes a les subvencions. Les subvencions autonòmiques no arriben. En més d'un cas, es parla de retards de fins a 50.000 €, acumulats de diversos anys anteriors.

Per altra banda, l'activitat es considera positiva pel medi: ajuda a frenar la degradació, ja que la impossibilitat dels adobs químics fa que el tracte amb la terra sigui menys intensiu.

Valoració normatives:

En quant al catàleg de lleis, tots els pagesos demanarien canvis administratius, per tal de modificar les lleis de crema i caça. Se senten molt desprotegits en aquests dos aspectes, i veuen que l'única manera d'arribar a una millora és mitjançant un canvi normatiu (con.ver.)

Dins el tema de les cremes, governades per l'article 2 de la Llei 6/1988, s'explica que només es podrà fer foc en època de tardor i hivern (del 16 d'octubre al 14 de març de l'any següent), i que aquest s'haurà de comunicar a partir d'una ordre MAB/62/2003 per activar el recurs preventiu. Això deixa poc espai de moviment als pagesos, els quals han d'usar temps en preveure quan necessitaran fer una intervenció amb foc. Això pot provocar un col·lapse de capacitat d'agents d'extinció, per la qual cosa, s'hagi de retardar l'activitat.

D'aquesta manera, els marges augmenten més del que ho farien si hi hagués una altra gestió per part de l'administració.

Admeten, però, que la vigilància en els focs ha ajudat a tenir més seguretat i a determinar les àrees que s'han de cremar amb antelació, per tal de no tenir desgràcies d'incendis provocats.

En quant a la caça, la queixa ve arrel de la superpoblació de senglars daines i guineus, que es colen a les pastures i als corrals i fan malbé l'adobament dels camps. També es mengen els germinats, cosa que provoca menys quantitat de pasto quan arriba l'època del dall.

Rol dels ramaders:

Gairebé la meitat dels enquestats considera que des de la societat se'ls donen un rol amb dues funcions diferenciades.

Primer de tot, la òbvia: produir aliment i assessorar al turisme (en el cas de tenir cases rurals, fer rutes etc.). Però també se'ls reconeix com a guardes forestals; és a dir, els que tenen la capacitat de fer el maneig del bosc, de guarir les zones forestals per tal de que tinguin millor aspecte i no hi hagi riscos d'incendis. Consideren que s'entén l'activitat dels animals com a necessària per alimentar a la societat i per fer la funció de netejar els boscos (con. ver.)

Gairebé el 25% dels enquestats, per altra banda, diu no tenir cap rol a la societat. Expressa la seva preocupació perquè el seu medi i el seu modus vivendi s'ha quedat totalment desfasat i apartat de la societat.

Així doncs, no resulta estrany que només un 20% dels enquestats se senti valorat. L'explicació que hi donen és que els consumidors de carn ecològica agraeixen l'esforç i paguen la diferència entre la carn convencional i aquesta.

L'altre 80% creu que el valor que tenen és molt poc respecte el que haurien de tenir. Els principals motius per pensar això són la crisi econòmica i la intervenció política en el seu cicle.

Creuen que la gent els valora malament sobretot per la intervenció de la PAC. Al

rebren subvencions, el preu de la carn pot baixar, i per tant, no s'acaba veient el treball que hi ha en la producció d'aquesta. És per això, que la valoració de la carn ecològica no és tan bona com ells voldrien. Això combinat amb la crisi econòmica, dificulta la venda de carn ecològica, i per tant, vagi el valor d'aquesta. Un índex molt recurrent per explicar que la carn no es valora, és veure que el preu que els pagaven per un vedell fa vint anys és el mateix que ara.

5. Discussió:

És el Canvi Climàtic el factor limitant per continuar amb l'activitat?

Existeix l'amenaça que canvis climàtics puguin dificultar el maneig dels ramats, tant per temes de dates com per temes d'alimentació.

Com a tema principal s'hi troba la sequera i el canvi i disminució del període de nevades. Aquesta manca d'aigua provoca més sequedat en els camps. A més, l'arribada tardana de les neus, dificulta el bon creixement de l'herba, que es troba amb temperatures massa fredes al moment de germinar.

Un altre problema serà el moviment del calendari (aquí les nevades fan d'indicador principal). Això suposarà una alteració en el moment de pujar els animals als comunals i de baixar-los, si així ho escauen els ramaders.

Amb tot això, el que és important és decidir si aquest tema, en el qual es basa l'estudi, podrà actuar com a factor limitant de l'activitat en el futur.

Tot i que les dades aportades ens indiquen que realment hi ha hagut una disminució de l'aigua als últims anys, i que la temperatura continuarà pujant, i més en zones d'alta muntanya, el Canvi climàtic podria no ser vist com el problema real, o el menys el més perceptible, dins els factors de risc que augmenten la ramaderia a l'Alt Pirineu català.

Els ramaders són conscients, en una majoria, que estan immersos en una sequera, i que el calendari de les nevades

es va desplaçant, cada cop més cap a la primavera, cosa que els fa difícil de predir quan s'acaba l'hivern, i de vegades es troben amb nevades importants en moments en que els ramats ja no són en període de semi-estabulació degut a les temperatures i a les pertorbacions.

Tot i això, els és difícil entendre que a la fi, seran aquestes variacions les que els portaran a cessar amb les seves explotacions ramaderes.

I és que el problema del Canvi climàtic s'analitza entre els propietaris a anys vista, o sigui, s'hi dóna únicament una rellevància futura. D'aquesta manera, se sobreposen altres preocupacions davant. Altres preocupacions que també poden anar lligades amb el canvi climàtic, com són la degradació de terres o els preus dels farratges i demés despeses de l'explotació, però que s'enumeren soles, o, almenys, sense trobar-hi una raó pertinent ajustada a la tendència climàtica futura.

A dia d'avui, aquests temes, i d'altres com l'envelliment de la població i la falta de regeneració de l'activitat preocupen per sobre del clima.

En el catàleg de les oportunitats, el Canvi climàtic no suggereix massa motivació. Com que està instaurat en moltes granges com un problema latent, no s'hi ha buscat mai una solució real. Tot i això, es pot dir que el fet d'adaptar-se ja generaria una oportunitat en sí; i és que, la moguda del calendari pot suposar una sega més tardana i una conservació dels farratges més curta. Tot i això, la preocupació sobre la falta d'aigua, que és abundant, deixa entreveure que al llarg del temps, el Canvi climàtic serà una gran amenaça, que els obligarà a dependre més de l'exterior i no poder ser autosuficients.

Alguns ramaders veuen que si plou menys; tal i com s'espera, s'acabaran recollint menys tones d'herba de les pastures, cosa que comportarà un augment de la despesa per la compra de farratges i pinso per tal de suplir el que no s'ha pogut collir.

Això també se li pot sumar el fet de que una sequera generalitzada pot pujar el preu d'aquests farratges, cosa que faria que la despesa extra fos el doble de forta: tant pel fet de no tenir tant com antany, com pel fet

d'haver de comprar a un preu més elevat degut a la falta d'oferta al mercat.

A part d'això, també se senyala com a problema la degradació dels camps: en aquest cas, la interpretació que donen els pagesos és que les pastures es degraden per tres motius principals.

Primerament perquè la tardança de la neu combinada amb la poca pluja fa que l'herba surti de poca qualitat. Es pot dir que aquí el Canvi climàtic hi té una afectació directa. Si la tendència climàtica és aquesta, la degradació continuarà, i s'hauran de buscar altres mesures a prendre. A part, no només preocupen les pastures properes que alimenten al bestiar durant l'hivern i primavera, sinó també els comunals; aquests es troben en zones altes, cosa que comporta que el Canvi climàtic pugui tenir un major efecte. D'aquesta manera, tampoc se supliria bé el menjar d'estiu per a les bèsties, i al cap i a la fi comportaria una despesa més significativa en menjar importat.

Segonament destaca l'abandó de les terres per part d'antics ramaders i d'altres pagesos que van emigrar. Aquestes terres no s'adoben i passen a ser d'ús del comú. Per tant, si continuen sense adobar-se i els ramaders hi continuen passant, l'herba que hi creixi s'anirà degradant, cosa que ja passa i que preocupa molt. A més, el fet de no tenir-ne cap control fa que creixin marges i que s'hi dificulti el pas. A més, és difícil controlar la degradació, que acaba influint en altres terres que sí que són propietat d'alguna explotació. En aquest tema valdria la pena crear una entesa entre administració públics i ramaders, que proporcionés mecanismes per tal de netejar aquells terrenys que no són de propietat ni arrendades per l'explotador, però que li són de gran servei. Aquí doncs, clarament hi ha una oportunitat de millorar el que ara suposa una problemàtica. Tot i això, s'acabarà remetent amb la primera part del problema: per molt que aquestes terres s'adobin i cuidin, si no hi ha aigua i la neu no cau quan toca, sense una alteració de la pastura o de la recollida de l'herba, no se soluciona el problema.

Tercerament, la influència dels espais naturals protegits ha fet que es veïés

incrementada la fauna de la zona. Es parla de sobrepoblació de senglars (*Sus scrofa*) i daines (*Dama dama*). La facilitat per alimentar-se en camps d'alfals, propietat de ramaders, fa que les bèsties salvatges baixin a les pastures. Això provoca una disminució de l'herba que es recollirà i una degradació del terreny provocat, sobretot, per la intrusió de senglars. En aquest cas, el fet de l'escassetat d'aigua en el futur en totes les àrees, tant protegides com explotades per activitats econòmiques, podria provocar que aquest fenomen s'estengués i fos més repetitiu. És per això que serà interessant veure quines relacions s'estableixen entre els diferents actors: l'administració pública i les agrupacions de ramaders.

La sobirania alimentària pot tenir una importància rellevant en el manteniment d'aquest sistema ramader?

Si s'entén que el rol que poden jugar els ramaders és de proporcionadors d'aliment, es pot arribar a la conclusió que en termes de sobirania alimentària, són ells qui tenen la clau. El que vol dir que el rol que prenen a la societat és molt gran.

La sobirania alimentària representa una oportunitat molt gran per aquestes zones, on el sector primari d'explotació ramadera pren tanta importància.

El fet de fer que el territori de Catalunya, o el conjunt d'Espanya, si s'escau, sigui sobirà de la seva alimentació, té una resolució doblement positiva.

En el cas dels ramaders, és molt bona opció ja que justifica poder omplir tot el mercat amb productes de proximitat, els qual tindrien un preu lligat amb el que de veritat valen, o sigui, sense l'intervencionisme de les ajudes europees.

A més, donaria una confiança al consumidor, ja que el producte seria de qualitat i se'n sabria fàcilment la procedència.

Tot això provoca una entesa de l'administració amb la ramaderia. Es proporcionen les ajudes necessàries per fer que l'activitat sigui viable, i es pot definir fàcilment el nombre d'explotacions que fan que el sistema sigui eficient.

A més, en termes de ramaderia ecològica també comporta oportunitats. El fet de no deteriorar tant els sòls ajuda a tenir un producte de qualitat regular, que al final és apreciat pel consumidor.

Pel que fa al medi ambient, és destacable que la sobirania alimentària, lligada amb la producció ecològica, intenta protegir-lo a partir de crear menys intrusió en els camps, menys transgènics i més cultiu autòcton. Això pot ajudar a no notar tant el canvi climàtic.

6. Conclusions:

- La ramaderia ecològica està suplantant a la convencional al sí de la zona d'estudi; el Pirineu Occidental Català. Les ajudes han fet augmentar aquest tipus de ramaderia
- La legislació ecològica crea que hi hagi menys intrusió en el medi i que no s'utilitzin adobs químics. D'aquesta manera es respecta més el propi desenvolupament natural.
- El Canvi climàtic és un factor de risc pel desenvolupament de qualsevol tipus d'activitat ramadera al Pirineu català. Tant per la falta de pluja com per les pujades de les temperatures (al voltant de 1,3°C en els últims 70 anys).
- El Canvi climàtic no és la principal preocupació dels ramaders a l'hora de definir una amenaça a la supervivència de l'activitat.

7. Bibliografia:

Rivera Ferre M.G., Lopez i Gelats F. (2012) The role of small scale livestock farming in climate change and food security – Final Report.

Sahuc P. (2012) Agriculture et Changement Climatique: Enquete sur la perception du Changement Climatique par les agriculteurs du Massif des Pyrenees.

Brisson N., Perrin T. (2010) Synthèse du projet CLIMATOR

Cubí D., et. al., (2010) Caracterització i seguiment d'una explotació d'engreix de Vedella al Pirineu lleidetà

Dirección general de desarrollo rural (2010) Utilización de ensilados y farrajes unifeed como alternativas al sistema de cebo a pienso; efecto en los parámetros productivos. Informaciones técnicas núm. 215

Dirección general de desarrollo rural (2007) Diversificación producciones ovinas: utilización de praderas

Gallego, A. (2008) El ganado ovino y caprino en Producción ecológica

Subdirección general de calidad y promoción Agroalimentaria (Ministerio de Agricultura) (2004) Estudio abastecimiento de materias primas para la alimentación animal en ganadería ecológica

García C, et al (2004) Manejo sanitario en ganadería ecológica. Ganadería ecológica. Editorial agrícola Española

OPCC (2013) Estudio sobre la adaptación al Cambio climático en los Pirineos

OPCC (2012) El clima cambia, los Pirineos se adaptan

OPCC (2013) Integración de la adaptación al cambio climático en sus actividades y políticas

López, F., et. al., (2011) Is farming enough in mountain areas? Farm diversification in the Pyrenees. Land use policy (2011) pags: 783 – 791