

---

This is the **published version** of the article:

Sanahuja Beltran, Marina; Tapada Berteli, María Teresa. Tirant del fil : la construcció de l'entramat sociocultural del Mas de la Creu. 2017. 82 p.

---

This version is available at <https://ddd.uab.cat/record/181879>

under the terms of the  license

Màster en Antropologia: Recerca Avançada i Intervenció Social

Universitat Autònoma de Barcelona



Universitat Autònoma de Barcelona

## **Tirant del fil**

### **La construcció de l'entramat sociocultural del Mas de la Creu**

Marina Sanahuja Beltran

Tutoria:

Teresa Tapada

Departament d'Antropologia Social i Cultural

Juliol 2017





## AGRAÏMENTS

Aquest estudi constitueix un relat a moltes veus i molts moments, que va arrancar fa uns quants anys de la mà de mon pare, qui em va encarregar el primer anàlisi dels *masos* de Xert, i a qui agraeixo enormement haver despertat aquest interès. Des d'aleshores, les persones implicades en aquesta història han estat moltes: en primer lloc totes les “voltes”, companyes amb qui hem anat descobrint el paper dels materials i els espais en les nostres vides. També agraeixo a bons consellers com Bill, Ion i Teresa, qui amb el seus coneixements, bibliografia, metodologia i paciència m'han anat encoratjant a seguir tirant del fil d'aquesta trama, així com als companys i companyes del Màster d'Antropologia, amb els que a part d'un nou món d'idees hem trobat noves i molt bones amistats. A més, he d'agrair el suport de les que han anat resseguint els dies del meu treball de camp: Rosa, Mar, Ana, ma mare i la resta de família que han anat aportant totes les facilitats i càpsules de reflexions sobre la vida als *masos* en cada sobretaula. I a Eliseu, per la seva paciència tots aquests mesos, la il·lusió contagiada i tot el que hem après en converses infinites. No puc deixar de mencionar les persones que m'han dedicat el seu temps en aquesta recerca, com Arturo Zaragoza, i per suposat, les vertaderes autores d'aquest treball, les últimes masoveres de Xert, que a través del seu record segueixen fent existir els seus *masos*. També als que han reprès el seu fil, Victor i Sara, els caps d'aquesta expedició etnogràfica, que ja fa anys van començar aquesta recerca, juntament amb Enrique, qui a través de les fotos de tots els *masos* de Xert ha col·laborat en gran mesura en aquesta investigació. A ell va dedicat aquest treball.

## RESUM

La present investigació té com objectiu principal una aproximació etnogràfica a la societat masovera del Maestrat (Castelló), centrant-me en l'estudi d'un cas concret: el Mas de la Creu, una *masada* o conjunt de *masos* al terme de Xert. L'anàlisi, realitzat des d'un punt de vista transdisciplinar entre l'antropologia i l'arquitectura, es centrarà en el paper d'una peça clau en la configuració d'aquesta societat: la *casa* o *mas*, entès aquest des d'una doble vessant: com una entitat de l'àmbit del parentiu i com un artefacte material. Amb aquesta recerca pretenc revisar el determinisme físic amb què s'han considerat els masos de Castelló en alguns estudis previs, però també tractaré de contrarestar la construcció estàtica que s'ha donat d'aquesta unitat *casa-família* en indrets propers. Per aquests motius la recerca arranca amb una pregunta de partida que pretén resseguir el caràcter processual d'aquesta unitat: *com es construeix un mas?* En concret, la pregunta es desdoblega en dos apartats: com es construeix el *mas* en tant que institució, i com es construeix el *mas* en tant que artefacte. Les respostes, però, seran difícilment classificables dins les fronteres d'aquests dos àmbits. Conseqüentment, en última instància, la recerca també es planteja com una revisió de la divisió categòrica entre espai i societat.

**Paraules clau:** Antropologia de la casa, Arquitectura tradicional, Masos del Maestrat, Materialitat, Antropologia del Parentiu

## RESUMEN

La presente investigación tiene por objetivo principal una aproximación etnográfica a la sociedad masovera del Maestrat (Castelló), centrándome en el estudio de un caso concreto: el Mas de la Creu, una *masada* o conjunto de *mases* en el término de Xert. El análisis, realizado desde el punto de vista transdisciplinar entre la antropología y la arquitectura, se centrará en el papel de una pieza clave en la configuración de esta sociedad: la *casa* o *mas*, entendido éste desde una doble vertiente: como una entidad del ámbito del parentesco y como un artefacto material. En este trabajo pretendo revisar el determinismo físico con que se han considerado los mases de Castelló en algunos estudios previos, pero también trataré de contrarrestar la construcción estática que se ha dado de esta unidad *casa-familia* en regiones cercanas. Por ello, la investigación arranca con una pregunta de partida que pretende reseguir el carácter procesual de esta unidad: *¿cómo se construye un mas?* En concreto, la pregunta se desdobra en dos apartados: cómo se construye el *mas* en tanto que institución, y cómo se construye en tanto que artefacto. Las respuestas, sin embargo, serán difícilmente clasificables dentro de las fronteras de estos dos ámbitos. Por este motivo, en última instancia, el estudio también se plantea como una revisión de la división categórica entre espacio y sociedad.

**Palabras clave:** Antropología de la casa, Arquitectura tradicional, Mases del Maestrat, Materialidad, Antropología del Parentesco

## ABSTRACT

The following research's main purpose is an ethnographic approach towards the rural society in Maestrat region (Castelló), focusing on the study of a specific case: El Mas de la Creu, a rural settlement formed by a group of *masos* in Xert's municipality. My analysis, developed from a transdisciplinary point of view between anthropology and architecture, will focus on the role of a key piece in the configuration of this society: the *house* or *mas*, understood from a double perspective: the *house* as a kinship entity and the *house* as a material artefact. This research intends to examine the physical determinism which has guided some of the previous studies around the *mas* in Castelló, but it will also try to avoid the static image of the *house-family* unit, seen in studies from close regions. For this reason, the study starts with a departure question which intends to attend this unit's processual nature: *how is the mas built?* Specifically, the question is divided into two fields: how is the *mas* built as an institution? And how is it built as a material object? The answers, however, will be hardly separated into these two fields. Furthermore, as a consequence I pretend to examine the categorical difference between space and society.

**Key words:** Anthropology of the house, Traditional Architecture, Masos in the Maestrat, Materiality, Anthropology of Kinship



# ÍNDIX

1.	INTRODUCCIÓ.....	9
1.1	Objectius, supòsits de partida i preguntes d'investigació.....	12
2.	REFERENTS TEÒRICS .....	14
2.1	Mirades de l'arquitectura cap a les construccions tradicionals.....	14
2.2	Estudis sobre la casa tradicional.....	16
2.2.1	Estudis dels <i>masos</i> a Castelló: l'entorn com a factor determinant.....	16
2.2.2	Etnografies del passat rural: la casa com a model identitari .....	20
2.3	La casa i el parentiu .....	25
2.4	La casa com a artefacte i els artefactes en societat.....	27
3.	METODOLOGIA.....	31
3.1	Selecció del cas: el Mas de la Creu.....	31
3.2	Tècniques .....	33
3.2.1	Entrevistes i grups de conversa.....	33
3.2.2	Observació participant .....	35
3.2.3	Registre gràfic.....	36
3.3	Anàlisi del contingut .....	36
4.	ANÀLISI DE DADES .....	37
4.1	El <i>mas</i> com a entitat: el paper del <i>mas</i> en la producció del parentiu.....	37
4.1.1	La casa i el sistema d'aliança i descendència.....	37
4.1.2	La configuració del <i>mas</i> com a entitat .....	44
4.1.3	Relacions entre <i>masos</i> : la <i>masada</i> , la família extensa i la identitat masovera .....	50
4.2	Interludi. Els cicles i els afers.....	57

<b>4.3</b>	<b>El <i>mas</i> com a artefacte: la materialització de l'entitat.....</b>	<b>60</b>
4.3.1	La materialitat dels objectes.....	60
4.3.2	La materialitat dels elements de construcció .....	65
4.3.3	La transformació contínua dels <i>masos</i> .....	69
4.3.4	El comportament cíclic de la <i>casa</i> .....	72
<b>5.</b>	<b>CONSIDERACIONS FINALS. COM ES CONSTRUEIX UN <i>MAS</i>? .....</b>	<b>75</b>
<b>6.</b>	<b>LLISTAT DE REFERÈNCIES .....</b>	<b>77</b>

## 1. INTRODUCCIÓ

Recorrent els paisatges de la regió del Maestrat, a l'interior de la província de Castelló, una visitant es sorprendrà de trobar, disperses pel territori muntanyenc, construccions a base de pedra i teula que acompanyen camins, voltegen fonts d'aigua o culminen petits cims. Com si formaren part intrínseca d'aquest territori, aquestes construccions, els *masos*, romanen silenciosos, trobant-se molts en un estat d'abandonament i runa que no fa més que despertar preguntes sobre la societat que transcorria per aquests indrets.

A grans trets, els *masos* són petits nuclis d'una o unes poques cases que es distribueixen pel territori, dedicades les seves habitants majoritàriament al treball dels cultius de secà i a la ramaderia d'ovelles i cabres. La vida masovera s'ha considerat sovint un exemple de vida autosuficient, que va viure un moment de màxima demografia a principis del segle XX. Des d'aleshores la disminució de població no ha fet més que accentuar-se, coincidint amb la tecnificació del camp, la industrialització de zones urbanes i la impossibilitat d'adaptar la infraestructura dels *masos* a les noves formes de mercat (Mira, 1978).

Però aquest tipus de població disseminada ja s'havia estès com una taca d'oli per una gran proporció de la província de Castelló, deixant una petjada territorial important a les comarques de Els Ports, l'Alt Maestrat, l'Alcalatén, i l'interior de la Plana Alta i del Baix Maestrat, estenent-se també per la província de Terol i per tot Catalunya. En el present treball pretenc centrar-me en l'estudi d'un cas concret, la comunitat formada pel conjunt de *masos*, o *masada*, coneguda com el Mas de la Creu, al municipi de Xert.

Durant els meus estiuajos a Xert, d'on prové part de la meua família, la presència dels *masos* va començar a cridar la meua atenció. Seguint aquesta curiositat, com a estudiant d'arquitectura vaig realitzar les primeres incursions en el camp, que han donat com a resultat dos petites recerques sobre les construccions dels *masos*, i que són un antecedent per a la present investigació (Sanahuja, 2015;

Sanahuja i Beltran, 2009). En elles tractava de comprendre la configuració formal dels *masos*, basant-me en paràmetres d'anàlisi com la distribució de peces, la ubicació en relació a l'orografia, la relació amb el clima o els materials i les tècniques constructives.

Però el punt de vista parcial de l'arquitectura, del que partien aquestes aproximacions em va conduir per dos camins que acabaven en carrerons sense sortida. En primer lloc, a pesar d'estar centrats en l'anàlisi de la forma, aquests estudis no aconseguien explicar les diferències morfològiques entre els *masos* d'àrees properes, amb similar clima, paisatge i recursos, com els de la comarca de Els Ports. El segon lloc, aquest anàlisi no s'acompanyava de cap relat històric (ni escrit ni oral), pel que atribuïa a cada decisió presa en el transcurs de construcció del mas un raonament estrictament físic, perfilant així una societat fortament condicionada pels determinants de l'entorn. Aquesta última visió és la que es desprèn també d'alguns dels pocs estudis que han abordat l'anàlisi dels *masos* des de la disciplina de la geografia, història i arquitectura (veure apartat 2.1.1). Aquest és, doncs, un dels motius que em portaren a voler formar-me en antropologia i efectuar aquest estudi sota un punt de vista transdisciplinar, tractant de reunir en una sola mirada l'anàlisi arquitectònic i l'etnogràfic.

El segon argument que motiva aquesta recerca s'evidencia en una conversa amb Arturo Zaragoza, inspector de Patrimoni Artístic de la Generalitat Valenciana, on m'explica que actualment els *masos* no compten amb cap tipus de tutela ni de protecció patrimonial, delegant el seu destí als criteris dels seus propietaris. Així se'm va despertar també el desig de resseguir els camins que marcaven l'evolució d'aquests indrets. Com introduïa a l'inici, molts d'ells es troben en estat d'abandonament (veure recull d' Almerich i Hernández, 2006), deteriorant-se poc a poc, tendint a la desaparició i deixant una xifra de conjunts despoblats que ronda

les 200 unitats tan sols en la província de Castelló<sup>1</sup>. No obstant, en alguns casos, els *masos* han acollit nous grups de gent en busca d'una vida allunyada dels nuclis urbans<sup>2</sup>, i en altres s'han transformat per seguir acollint activitats agrícoles i ramaderes, adaptant-los a les necessitats dels nous models d'explotació.

Finalment, uns pocs d'aquests indrets han estat transformats en escenaris per al turisme, el lleure i la gastronomia tradicional. La promoció creixent de l'interior de la província com a destí turístic de proximitat té una repercussió evident en el respectiu tractament arquitectònic, així com en la gestió patrimonial del conjunt de nuclis abandonats<sup>3</sup>. Algunes d'aquestes intervencions han seguit una estètica de “senzillesa, tipisme, puresa i autenticitat” responnent el reclam de consumidors urbans, “nostàlgics d'un món real o imaginari, en retrocés o desaparegut” (Frigolé, 2007, p. 2)<sup>4</sup>. Els *masos*, últims testimonis materials de la societat masovera, són ara els camps de batalla entre una cultura global absorbent i una societat en retrocés, qui havia donat forma a aquestes construccions a través de processos difícilment reproduïbles a través d'una imatge pintoresca. És aquest el segon argument que motiva la present etnografia, que pretén així descobrir els mecanismes socials que han generat aquestes edificacions.

---

<sup>1</sup> Dades obtingudes en: Amoriza, M. (2009) Cien enclaves de la provincia, abandonados. *El periódico mediterráneo*. Castelló. No obstant, la xifra de 30 masos abandonats només al municipi de Xert suggereix que el nombre de nuclis abandonats en tota la província podria augmentar considerablement.

<sup>2</sup> Algunes dades sobre aquest fenomen en Broch (2017).

<sup>3</sup> En els últims anys el turisme d'interior a la província està sent un dels focus de recuperació econòmica, obtenint suport també institucional («Ambiciosa campaña de Diputación para promocionar Castellón entre el turismo de proximidad», 2016), així com debats sobre el patrimoni rural que es pretén promocionar i les pautes per fomentar la seva conservació. Aquest va ser un dels punts de debat en les Jornades “El paisatge de la pedra en sec a Castelló”, celebrades el passat mes de maig, organitzades pel Col·legi Territorial d'Arquitectes de Castelló.

<sup>4</sup> Recupero aquí les observacions fetes per l'antropòleg J. Frigolé (2007) en un estudi sobre la conversió del patrimoni popular en escenari per al turisme a l'Alt Urgell.

## 1.1 Objectius, supòsits de partida i preguntes d'investigació

Són els motius que acabo d'exposar els que començaven a marcar els objectius generals d'aquest estudi sobre la societat de *masos* castellonenca: així, en primer lloc, l'estudi s'enfoca a revisar el determinisme físic amb què tradicionalment, i especialment des de l'arquitectura, s'ha considerat l'espai i per extensió, la societat masovera. En segon lloc, espero que les conclusions obtingudes permetin participar en el debat sobre les intervencions i gestió d'aquest patrimoni popular, aportant dades sobre el significat, la història i els vincles entre aquestes construccions i les habitants que les van erigir.

Abans, però, de seguir amb els objectius específics d'aquesta investigació, m'agradaria detenir-me en alguns supòsits de partida, sorgits de les incursions i observacions prèvies. En primer lloc, en aquestes incursions prèvies i revisió de literatura m'ha semblat observar com l'ús del terme *mas* es dona en dos aspectes - per mi- diferenciats: a) com a institució de regulació social, és a dir, una entitat que organitza els seus membres dins i fora del *mas*, i b) com a peça material, construcció física que encara avui es pot observar. Aquests seran, doncs, els dos aspectes principals que he tractat d'etnografiar en el transcurs de la investigació. Una segona observació guiarà, a mode de mesura cautelosa, la forma d'aproximar-me a aquests dos aspectes del *mas*. A partir de les poques pedres i teules que resten, i guiada tan sols pel fil que va seguint la memòria dels testimonis, em semblava difícil arribar a construir una imatge de *què és "el" mas*, tant en la seva vessant material com institucional. Aquesta ha estat una raó per resseguir els canals a través de *com es fa "un" mas*, en aquest cas, cadascun dels *masos* que componen el Mas de la Creu.

Dit això, passaré a presentar tres objectius específics que guien aquest treball. El primer, realitzar una aproximació etnogràfica al conjunt de *masos* del Mas de la Creu, retrat elaborat a partir dels records dels membres d'aquesta petita comunitat. En segon lloc, m'agradaria desxifrar *què és* cada una d'aquestes peces que formen el conjunt, els *masos*. Així, l'anàlisi anirà seguint els fils de dos àmbits

d'anàlisi prèviament detectats: el *mas* com una entitat i el *mas* com un artefacte. Sent aquesta distinció entre allò físic i allò social la que va ordenant alguns capítols d'aquest treball, m'agradaria, en tercer lloc, revisar aquesta dualitat comprovant, a la llum de les dades obtingudes, si aquesta diferència taxonòmica entre el que és social i el que és espacial està present en els testimonis recollits. Però per a això haurem d'esperar pacientment fins les últimes pàgines.

De moment, m'apressaré a formular de forma més sintètica la pregunta que guiarà aquesta recerca: *com es construeix un mas?*<sup>5</sup> Pregunta que es desdoblegarà en dos apartats: com es construeix la entitat que és el *mas*? i com es construeix l'artefacte que també és el *mas*? En definitiva, es podria dir que em llanço a aquesta recerca simplement volent saber *com es construeixen els masos del Mas de la Creu* en totes les seves dimensions.

---

<sup>5</sup> Aquesta pregunta rondava el meu cap molt abans d'iniciar els estudis d'antropologia. Parteix d'un àmbit més tècnic que és l'arquitectura, però les incursions a través d'aquesta disciplina donaven només una part de la resposta. La resta d'aquesta resposta la vaig anar desgranant-la en el seguiment que a continuació exposo.

## 2. REFERENTS TEÒRICS

El següent passeig pels referents literaris que han anat guiant aquesta recerca anirà resseguint el camí que jo mateixa he anat fent per aproximar-me al *problema* de la construcció de la casa tradicional. Així, la ruta comença per alguns referents que, des de l'arquitectura, la meva disciplina d' "origen", vaig consultar en les primeres aproximacions la casa tradicional (2.1). Seguidament, quan vaig focalitzar l'estudi en els *masos* del Maestrat vaig acudir a la literatura concreta sobre els *masos* en aquesta regió (2.2.1), però que va ser necessari ampliar i comparar amb fonts d'estudi d'altres regions properes (2.2.2). Vaig decidir resseguir dos línies que aquestes fonts anunciaven sobre la producció de la casa: la primera, les relacions entre la casa i la formació del parentiu (2.3) i la segona, el paper de la casa en tant que artefacte en el món de les relacions socials (2.4).

### 2.1 Mirades de l'arquitectura cap a les construccions tradicionals

La primera parada en aquesta ruta comença, doncs, en els anys 30, quan alguns arquitectes van començar a fixar-se en el que anomenaven arquitectura popular, enaltint aquestes construccions per la seva puresa, senzillesa, ordre, estandardització i universalitat (GATEPAC, 1932), atributs que sorgien com a "conseqüència immediata d'unes necessitats primàries" (GATEPAC, 1935, p. 15). Anys més tard, altres mirades des de l'arquitectura van destacar la sinceritat constructiva, la seva espontaneïtat (Bohigas, 1961, 1962) o la seva bellesa i serenitat (Rudofsky, 1964), atributs que van servir per dirigir i justificar el rumb dels dissenys d'aquests mateixos arquitectes<sup>6</sup>. El valor que l'arquitectura popular va anar adquirint va donar com a fruits algunes compilacions de construccions tradicionals d'arreu del món (Flores, 1973; Oliver, 1987; Rudofsky, 1964). No

---

<sup>6</sup> Per un anàlisi en profunditat de com l'arquitectura popular va servir d'inspiració en l'arquitectura catalana o italiana dels anys seixanta veure Sanahuja Rochera (2016).



obstant, cap d'aquestes aproximacions tractava de resseguir els mecanismes que havien provocat aquelles formes, ni fixant-s'hi en la societat que les erigia, ni contemplant la seva evolució històrica, entenent així aquestes construccions tradicionals com “eternament vàlides” (Rudofsky, 1964, prefaci).

En canvi, encara dins l'arquitectura sí existeixen alguns referents que s'han apropiat als processos de generació de les formes tradicionals. Per a Rapoport (1972) els condicionants físics venen a ser secundaris, i el que determina la forma de les construccions és una “matriu cultural” (ibid., p. 65) encarregada d'ordenar aquestes possibilitats físiques. D'altra banda, Alexander (1981) veu com l'arquitectura “preindustrial” o “agrícola”, on les usuàries participen activament en la configuració de l'espai, posseeix una “qualitat sense nom”. Alexander es refereix així a la correlació transparent entre patrons d'esdeveniments vinculats a certs patrons espacials, suggerint una impossible divisió entre l'acció i l'espai, sent aquest “patró total, espai i esdeveniment junts, (...) un element cultural (...) inventat per la cultura, transmès per la cultura i merament ancorat a l'espai” (Alexander, 1981, p. 85).

Aquestes autors apuntaven ja la necessitat d'obrir el camp d'estudi i buscar en els mètodes de les ciències socials els camins que remetent al comportament i organització social com a matrius de generació de l'espai<sup>7</sup>. Deixant així l'arquitectura per un moment banda, el meu estudi dels *masos* es va allunyar de l'anàlisi morfològic i va continuar per les investigacions sobre la societat rural castellonenca, des de tots els seus vèrtex.

---

<sup>7</sup> En aquest sentit són imprescindibles els camins que la subdisciplina de l'Antropologia de l'Espai ha anat traçant, entenent les relacions entre l'entorn construït i la societat que l'habita i el genera des de multiplicitat d'interpretacions i punts de vista, tal i com es mostra, per exemple, en la recopilació de D. Lawrence i S. Low (1990). Donades les limitacions en l'extensió d'aquest Treball, he optat per no elaborar un resum d'aquestes aportacions i directament llançar les línies d'interès que en sorgeixen, i que s'exploren en els apartats 2.3 i 2.4.

## 2.2 Estudis sobre la casa tradicional

### 2.2.1 Estudis dels masos a Castelló: l'entorn com a factor determinant

Fins on he pogut comprovar, el fenomen de la població dispersa al País Valencià rural, i en concret a la zona del Maestrat, ha estat considerablement desatès, sobre tot si ho comparem amb la multiplicitat d'estudis efectuats en àrees tan properes com Catalunya. Aquesta desatenció sobta si tenim en compte la petjada històrica i la forta presència de la societat masovera a la província de Castelló fins a penes fa unes dècades (fig. 1). Precisament coincidint amb la disminució de població en les zones masoveres, començaren a sorgir estudis sobre aquesta de forma de vida, estudis que tractaven d'abordar, al mateix temps, un anàlisi del seu procés de desaparició (Mira, 1978; Ortells i Selma, 1993; Torró, 1990).

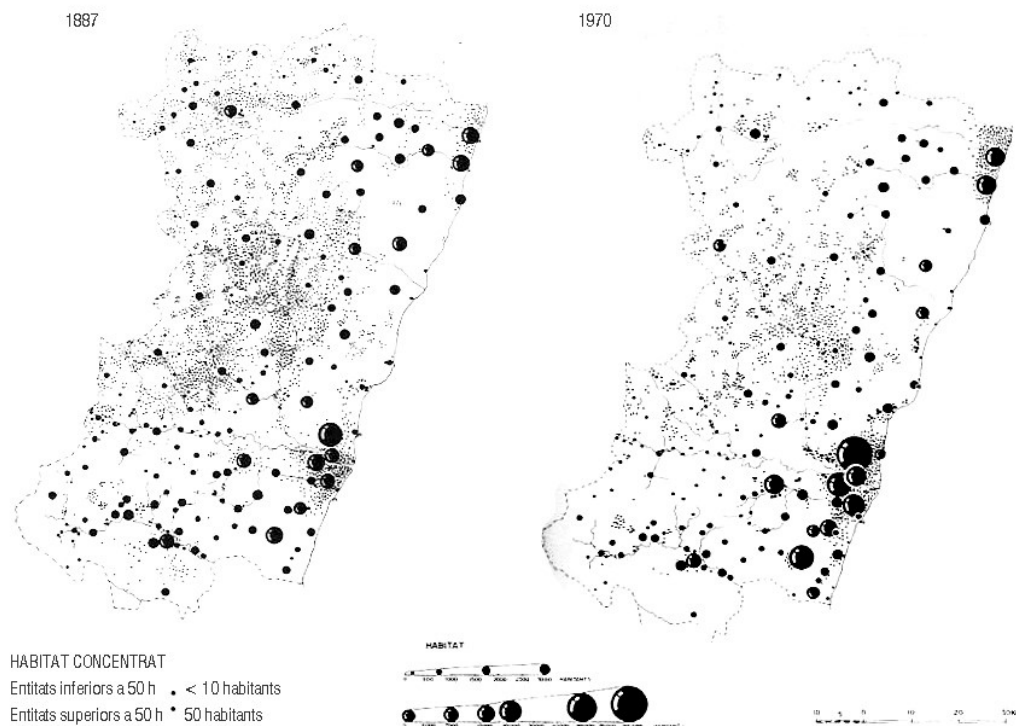


Figura 1. Evolució de la població dispersa a la província de Castelló entre els anys 1887-1970. Font: Ortells i Selma (1993).

Aquestes primeres incursions en el fenomen de la vida masovera començaren per veure l'èxode cap a àrees urbanes com a resultat, sobre tot, de les “condicions físiques” d'aquest territori muntanyenc, amb “nuclis rurals d'escassa població [i] mal comunicats” (Mira, 1978, p. 55). Veient el fenomen a través de dades demogràfiques o geogràfiques, en aquesta publicació primerenca de Mira (1978), l'autor ja reclama la necessitat d'estudiar la societat rural “com a tal societat”, des de disciplines com la sociologia i l'antropologia, i no com a teló de fons d'altres estudis sobre la societat valenciana urbana. És també en aquests primers estudis on es comença a perfilar la centralitat del *mas*<sup>8</sup> com una unitat d'organització del territori, recuperant la definició que cap als segles XVIII i XIX es corresponia amb aquestes entitats: “nucli habitat aïllat, associat a una explotació de dimensions relativament grans, situada a terres de secà, propietat d'algun membre de l'oligarquia urbana i cedit en règim de parceria a un o varis ‘masovers’” (Torró, 1990).

Ara bé, aquesta definició resultava estreta per explicar les variacions del fenomen al llarg del temps i de les regions del territori castellonenc. Des de la geografia, M. Barrera, matisa aquesta definició des de diferents paràmetres d'anàlisi<sup>9</sup>: des de l'observació física, el *mas* és una unitat aïllada i compacta; des de la visió històrica, és un canal d'herència de les formes feudals que arrossega unes relacions de dominació entre arrendadors i arrendataris de la terra (2006); des de la “realitat social”, Barrera identifica una identitat “masovera” oposada a una realitat dels “pobletans” i també a la dels senyors propietaris de terres (ibid.). Aquesta identitat relacionada amb el *mas* vindria també donada mitjançant els mots que designen persones amb el nom del *mas* on s'habita, inclús suggerint la

---

<sup>8</sup> D'ara en avant, utilitzaré el terme *mas* (en plural, *masos*) per referir-me tant a l'edifici que alberga l'habitatge i corral, com al lot de propietats que l'acompanya, així com a l'entitat social que comporta. Aquest ús del mot, i avançant-me al que exposaré en l'apartat 4. Anàlisi de Dades, és el que les mateixes masoveres empenen per referir-se al conjunt i les parts del fenomen.

<sup>9</sup> Barrera (2006) elabora el seu estudi al terme de Culla, un dels municipis castellonencs amb més petjada de la població disseminada. A pesar de les variacions històriques i geogràfiques que han afectat de forma diferent àrees molt properes, es faran extensives les observacions d'aquest autor per a obtenir algunes pinzellades del fenomen a nivell de província.

conformació d'una unitat familiar basada precisament en la co-residència, establint vincles de parentiu més enllà dels donats pels llaços de sang (ibid.).

Seguint la cronologia d'aquests estudis, veiem com la dualitat entre masovers i senyors (Barrera, 2006; Torró, 1990) es desdibuixa amb els canvis polítics que transformaren el país al amb el gir liberal del segle XIX (Comas i Comas, 2002)<sup>10</sup>: si bé a principis del segle XIX es dóna la dualitat entre aristocràcia i masoveria, el mapa d'actors canvia a cop de desamortitzacions, passant les finques a mans de la burgesia i convivint amb petites parcel·les de masovers propietaris (ibid.). Un segon canvi important s'establí en el sistema de transmissió d'herències: a principis del XIX, es tendia a *millorar* un fill per tal de donar continuïtat als lots de propietats. Però al llarg del segle es va fer difícil per a algunes famílies ajuntar sumes per compensar la resta de fills, al temps que la regulació castellana, que proposava una divisió igualitària, es feia més influent. Així, la tendència en els sistemes de transmissió va canviar, minvant la presència el sistema del *millorat* i aproximant-se a un sistema on la fragmentació dels béns afectava cada transmissió de patrimoni entre generacions (ibid.).

Aquests canvis històrics, que també afecten la conceptualització del *mas* ens porten a dos punts importants a considerar: el primer, el de “recuperar la història de gent que (...) s'havien pensat sense història”(Behar, 1986, p. 6); i el segon, el de comprendre la correspondència entre la unitat física del *mas*, formada per la casa, els camps de treball i els lots ramaders, amb la unitat que articula aquest entramat, el parentiu.

Un segon grup d'estudis s'ha fixat en el fenomen dels *masos* a Castelló (e.g. Ferrando, Vidal, i Vidal, 2011; Pradilla, 2001). Es tracta, en gran part, de publicacions promogudes des de les administracions municipals, que solen constar d'un recull fotogràfic de les construccions, acompanyades de relats orals

---

<sup>10</sup> De nou, l'estudi (Comas & Comas, 2002) es refereix a una zona concreta, en aquest cas a Vilafranca. Les apreciacions de les autores serviran tan sols com a referent històric de les tendències polítiques de la província.

descriptius de la vida als *masos* i en alguns casos, de documents originals com testaments o capítols matrimonials (Ferrando et al., 2011). Aquests documents donen bona mostra del lligam entre els sistemes d'aliança i d'intercanvi de béns, així com dels processos a través dels quals es generen les formes de parentiu. No obstant, els estudis parteixen de la família nuclear, formada per pare, mare i fills, com a unitat bàsica sense prèvia problematització i difonent la resta de categories socials en un ambigu “les relacions de veïnatge i les relacions amb el poble” (ibid.). D'altra banda, malgrat la importància que mitjançant nombroses fotografies s'atribueix a l'objecte físic del *mas*, aquests estudis no tracen els vincles entre la configuració d'aquests espais i altres trets de la societat masovera.

Així, els únics estudis que estudien de prop el *mas* com un objecte físic són aquells realitzats, en major part, des de l'arquitectura. A grans trets, aquest tercer grup d'aproximacions aborda el fenomen dels *masos* des de la morfologia de les construccions, buscant els factors implícits en la generació d'aquestes formes arquitectòniques, que queden clarament diferenciades d'altres aspectes materials, com el mobiliari o la vestimenta (Cucó i Giner, 1983).

Així, els anàlisis de la forma venen classificats en capítols d'anàlisi com “localització”, “materials i tècniques”, o “tipus”. Per entendre la localització dispersa, es remet a factors geogràfics i a la necessària proximitat entre els nuclis habitats i les zones de treball (Ortells i Selma, 1993; Torró, 1990). En segon lloc, aquest entorn comportaria l'ús d'uns materials, i al seu torn, unes tècniques, que determinen en gran part el resultat físic dels *masos*. (Ortells i Selma, 1993; Zaragoza i García Lisón, 1983). El tercer paràmetre d'anàlisi, centrat en les disposicions d'elements funcionals i constructius, trobaria en la classificació per *tipus* un mètode per sintetitzar les possibles variables.

Per a M. A. Chiarri (1997), aquesta classificació tipològica ajuda a aproximar-nos als orígens i factors de la forma dels *masos*, i llança algunes primeres aportacions que creuen dades entre el sistema de transmissió fragmentada i la repetició d'un tipus, els “*masos* d'una crugia” (ibid., p. 552). Per a Del Rey, en

canvi, el sorgiment i evolució dels tipus es dona en paral·lel a l'evolució de la sofisticació constructiva. Aquesta evolució serà també la que determinarà els qualificatius “primitiva” i “vernacular” (Del Rey, 1983; Zaragoza i García Lisón, 1983) com a fases pre-especialitzades, en un procés que “està en funció [entre d'altres] de la mateixa dinàmica de l'arquitectura que, com a *ofici i disciplina autònoma*, incorpora aquesta capacitat de transformació” (1983, p. 185, cursives meves). Suggereix, a més, que en el procés de generació dels *masos* existeix “l'acceptació d'un tipus com a consideració prèvia a la construcció de la casa, tipus sobre el que no hi ha discussió sinó simplement adaptació” (ibid., p. 185). La lectura que d'aquí es desprèn és que, salvant poques excepcions, la morfologia de la casa tradicional castellanenca és presa com un àmbit d'estudi independent, lligat tan sols (i de manera gairebé determinant) a la influència dels aspectes orogràfics, climàtics, i de recursos de materials.

### 2.2.2 Etnografies del passat rural: la casa com a model identitari

Donats els pocs referents literaris per comprendre el fenomen masover a Castelló, em semblava pertinent acudir a regions properes, amb casuístiques semblants, on sí s'han realitzat abundants estudis, alguns d'ells etnogràfics, sobre la societat rural disseminada, estudis que mostren una relació estreta entre la casa, l'organització social i la dimensió espacial adscrita a aquesta societat.

Extensament difós el model pairal català, aquest ve descrit com la combinació entre un sistema de transmissió de béns, la preocupació per la continuïtat del patrimoni i un esquema de parentiu centrat en la troncalitat de la família definida com:

“el resultat d'un sistema jurídic que controla d'un mode estricte la transmissió de béns a un únic destinatari -*l'hereu o pubilla*- (...), mesures [que] tendeixen a assegurar la integritat de les propietats i defineixen la institució de la *casa*, en què família i propietat són identificades com una realitat única” (Comas, 1988 cit. en Cucó i Giner, 1992, p. 110, cursives en l'original).

En aquest sistema troncal, també present en l'Alt Aragó, es designa un dels fills com hereu en el moment en què aquest/a es casa, o millor, “precisament perquè es casa” (Comas D'Argemir, 1991, p. 134), evidenciant els estrets llaços entre la generació del matrimoni i el patrimoni. El model descrit té com a objectiu central la continuïtat del conjunt patrimonial, del qual la casa és l'element més visible. Així, aquesta família troncal vindria definida pel que l'expressió aragonesa designa com els qui viuen “*en una misma mesa, hogar y gasto*” (Comas D'Argemir, 1991, p. 133 cursives en l'original) arribant a incloure membres aliens a les relacions de consanguinitat. Aquest model pairal recorda també al reproduït en el *baserri*, o casa tradicional del País Basc, on l'estreta relació entre casa i família s'evidencia per l'ús del terme *etxea* (casa) tant per designar l'una com l'altra (Fernández De las Heras, 2016).

No obstant, “l'acceptació tan comú i estereotipada d'un únic sistema d'herència i un sol model ‘típic’ i ‘universal’ de família catalana” contrasta amb “la diversitat que *de facto* s'observa en les pràctiques hereditàries i en les formes d'organització i reproducció familiar”, (Cucó i Giner, 1992, p. 112, cometes i cursives en l'original), contrast també registrat en l'estudi de la *casa* en la Vall d'Aran (Roigé, Estrada, i Beltran, 1997). Segons alguns autors, la insistència i la difusió d'aquesta imatge ideal té a veure amb la projecció de trets identitaris actuals (Cucó i Giner, 1992; Fernández De las Heras, 2016). En el cas de Catalunya, Cucó (1992) posa de manifest la lectura en positiu que molts autors<sup>11</sup> han fet de l'organització al voltant de la família troncal i pairal catalana, així com la generació d'una imatge idíl·lica de la vida en família i en el camp (fig. 2). Es duu a terme una “formulació estereotipada sobre el pairalisme” (ibid., p. 112), que Cucó relaciona amb la construcció d'una elit, que constitueix, al seu torn, un component de dominació (ibid.).

---

<sup>11</sup> Cucó (1992) es refereix a publicacions com: Barrera, A. (1990), *Casa, herencia y familia en la Cataluña rural*, Alianza, Madrid; o Vicens Vives, J. (1954), *Notícia de Catalunya*, Ed. Destino, Barcelona



Figura 2. Imatge publicitària i logo d'un famosa marca alimentària. Font: <http://marketinggastronomico.com/wp-content/uploads/2011/09/casa-tarradellas-nuevo-anuncio.jpg>

Prenent la casa com a referent d'organització social, sembla òbvia l'atenció que els models pairals han prestat a la casa com a objecte físic. Per aquest motiu, paral·lelament als estudis sobre societats rurals, s'han elaborat anàlisis exhaustius sobre els models físics que les acompanyen. En el cas català, són nombroses les publicacions al voltant de la *masia*, analitzada en l'àmbit de l'arquitectura des de la seva forma, materials, tècniques constructives o tipologies (veure, e.g. González, Moner, i Ripoll, 2005; VVAA, 1981). En el cas basc també s'ha tendit a la formulació d'uns tipus arquitectònics concrets, responen així al desig de “recuperar una ‘gloriosa’ organització social dels antics bascos” mitjançant la restauració del seu ‘context ambiental’, el *baserri*” (Fernández De las Heras, 2016, p. 109 cometes i cursives en l'original).

En contraposició a les lectures estàtiques i idealitzades que tant l'antropologia com àmbits menys especialitzats han fet dels models de família rural en Catalunya o País Basc, trobem etnografies d'altres regions rurals on s'evidencien mecanismes diferents a l'hora de configurar l'entramat *casa-família*. Com exemple, el treball de Ruth Behar (1986) sobre una zona rural lleonesa, descriu aquests mecanismes precisament en oposició al model pairal descrit fins al moment:



“En el context lleonès, la relació entre la casa i família és contrària [a Catalunya i Galícia]: és la generació de famílies (...) el que sobreviu a la casa, la qual està constantment passant d’unes mans a altres, en el procés continu de canvi de forma i dimensions. Mitjançant l’herència igualitària, el que constitueix la casa en cada generació és quelcom completament diferent. La casa de Lleó està contínuament canviant el seu nom i el seu aspecte” (Behar, 1986, p. 54).

També Cucó (1992) observa com la solidesa amb que els sistemes hereditaris i la identitat pairal que organitza la casa en Catalunya s’esvaeix en creuar la frontera valenciana, on “la família nuclear és una espècie de trampolí des del qual es llança els individus a la vida pública (...), on entra en joc l’amistat organitzada (...) un cop s’ha traspasat el llindar de la llar familiar” (Cucó i Giner, 1992, p. 114). Posant l’èmfasi en la idea d’ “amistat organitzada”, l’autora assenyala la precisa i indispensable organització que durant l’any va cuinant-se en les colles d’amics, en les penyes festeres i així en tota la xarxa social que sustenta els individus un cop es llencen a l’esfera pública (ibid.). Per explicar aquests trets socials, l’autora ja no referencia la casa, sinó que la va substituint per una altra dimensió espacial, el carrer.

Què passa aleshores amb l’anàlisi de la casa en aquests indrets on no s’adscriu a cap model ideal de parentiu, ni a cap simbologia identitària? En el cas de la casa lleonesa analitzada per Behar, aquesta no es descriu en termes de *tipus* o estructures ideals. L’autora, en canvi, mostra com “la gent ha estat dividint, erigint i tornant a dividir les seves cases durant tres segles, mostrant la profunda ambivalència subjacent en les relacions familiars rurals” (Behar, 1986, p. 17) (fig. 3). Així, la seva etnografia trasllada al paper fragments d’històries de vida que venen acompanyades per les transformacions de les cases.

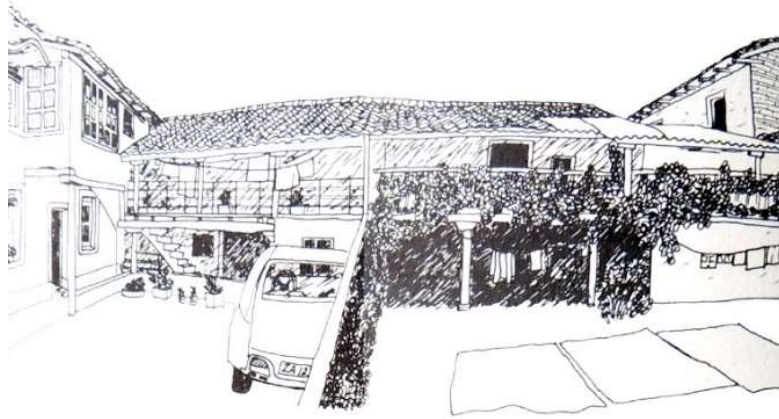


Figura 3. Redibuixat d'una casa lleonesa, amb mur que marca la divisió d'una casa després de la transmissió hereditària. Font: (Behar, 1986).

Com a resum d'aquesta revisió d'estudis sobre la *casa* tradicional m'agradaria traçar dos eixos comparatius que marcaran les direccions amb què avança aquesta recerca. D'una banda, tenim que alguns estudis del Maestrat esbossen certa relació entre l'articulació social en petites unitats i la delimitació física d'aquestes relacions proveïda pel *mas* (Barrera, 2006; Comas i Comas, 2002). Aquesta relació ja s'ha evidenciat en altres regions, en estudis que tracen les relacions entre la casa i el grup que l'alberga. No obstant, l'ús identitari que en alguns casos s'ha fet d'aquest vincle entre casa i parentiu ha convertit una i altre en una imatge rígida i estàtica, retrat que aquesta recerca tractarà d'evitar. Per a això, el pròxim apartat (2.3) abordarà els referents més amplis en matèria parentiu i la relació amb la casa, entesos ambdós camps com elements en constant transformació.

D'altra banda, en contraposició a la visió idealitzada del passat rural català o basc, el passat masover castellanenc se'ns presenta com un escenari de dura supervivència i motiu per a la seva pròpia desaparició (Mira, 1978; Torró, 1990). Així, el segon camí que seguirà aquest estudi parteix qüestionant aquesta lectura, que també entén la casa com el resultat de forces naturals (Ortells i Selma, 1993), canalitzades a través de dones i homes que queden així igual de subjectes als condicionants físics. Per aquest motiu, l'últim apartat d'aquesta revisió de literatura (2.4) recollirà alguns estudis sobre com la producció d'artefactes

materials -la casa, entre d'ells-, no es troba tan sols lligada als condicionants físics, sinó que s'insereix de ple en la producció social.

### 2.3 La casa i el parentiu

Les relacions entre la configuració de l'espai i el parentiu que aquí plantejo ressonen en les propostes arrellegades per l'antropòloga J. Carsten en el que ella delinea com un “nou projecte de parentiu” (2004, p. 8). L'autora parteix de les “crítiques radicals” (González Echevarría et al., 2010, p. 95) que es dugueren a terme en les dècades dels 70 i els 80 a les fórmules clàssiques de l'antropologia del parentiu. En elles es qüestionava l'ús del mots folk occidentals com a conceptes teòrics universals (Needham, 1971, 1977; Sperber, 1985 cit. en ibid.), així com la primacia dels llaços sanguinis per sobre dels socioculturals a l'hora de constituir el parentiu (Schneider 1984, Strathern 1992, cit. en ibid.). A partir d'aquest punt, la proposta de Carsten es planteja amb un doble objectiu: el de traçar les relacions de parentiu a partir de la particularitat de la vivència i l'experiència; i la voluntat de tornar a reunir aquests testimonis sota un mateix paradigma comparatiu. Per a això diferencia uns pocs àmbits en què es podria disposar aquesta comparativa, sent un d'ells precisament l'estudi de la casa com a forma de parentiu<sup>12</sup> (ibid.).

Aquest àmbit parteix de la revisió del model comparatiu batejat per Lévi-Strauss (1982) com a *societats de cases*, qui entenia la casa com una entitat social, com una “agrupació assegurada a través del temps”, que garanteix la seva continuïtat “no sols a través de la successió dels seus recursos humans, sinó també mitjançant el suport de propietats fixes o mòbils i la transmissió de noms, títols o prerrogatives” (Carsten i Hugh-Jones, 1995, p. 7). Aquesta institució combinava principis que la teoria clàssica del parentiu havia considerat oposats, reunint entre les seves estratègies l'adhesió mitjançant l'aliança i la descendència, així com estratègies econòmiques, religioses o polítiques (Gillespie, 2000, cit. en Beck,

---

<sup>12</sup> Juntament amb l'àmbit de la casa, l'autora suggereix altres àmbits d'estudi del parentiu com el gènere, la persona, la substància, la nació i les NTR (Carsten, 2004).

2007) servint també per naturalitzar diferències de rang entre cases (Carsten & Hugh-Jones, 1995).

Però aquests autors segueixen considerant que el model delineat per Levi-Strauss “ha tendit a caure de nou en una comprensió més rígida del parentiu, que al final reverteix en un èmfasi en l’estructura i la forma a expenses del contingut i del procés” (Carsten, 2004, p. 43). Per això l’autora proposa superar aquest estatisme entenent el parentiu a través de la vivència, l’experiència i les transformacions: “el parentiu es *fa* a les cases mitjançant el compartir íntim d’espai, menjar i cures que es dona a l’interior de l’espai domèstic” (Carsten, 2004, p. 35, cursives meves).

Exemples d’aquests processos els trobem entre els Zafinamiry de Madagascar (Bloch, 1995, cit. en Beck, 2007) qui tracen paral·lelismes entre les fases de maduració d’una relació matrimonial i les fases de consolidació de casa seva. També algunes etnografies elaborades en pobles d’Indonèsia descriuen com la casa és concebuda com un ésser animat, amb uns processos continus i incomplets entre els quals s’inclou la “plantació” de la casa (Barnes, 1947; Ellen, 1986 cit. en Carsten i Hugh-Jones, 1995). També al Sud-est asiàtic Waterson (1990, cit. en *ibid.*) observa com la vitalitat de la casa està lligada a aspectes espirituals, i aquests al comportament de materials que la conformen, els rituals durant la construcció i la imageria sobre el cos i els seus ocupants.

Per contrarestar les projeccions rígides del parentiu i de les cases, aquests exemples ressegueixen les transformacions del grup, però també les de la materialitat de la casa. Per aquest motiu, aquest passeig pels referents literaris continuarà precisament per l’anàlisi de la producció i transformació d’aquesta materialitat. No sense abans tractar de resumir el que he exposat en aquestes línies: “la gent *fa* cases” (Carsten, 2003, p. 25, cursives meves) i “la casa *són* les relacions socials” (Carsten, 2004, p. 37 cursives en l’original).

## 2.4 La casa com a artefacte i els artefactes en societat

Pel que he comentat fins a aquest punt, pot semblar que el món material tingui una incidència clau en l'articulació de l'entramat social. Però no sempre ha estat així. Latour (2005) repassa les diferents visions que s'han estès del paper dels artefactes en la societat: d'una banda, els qui veien la infraestructura material com a determinant de les relacions socials; d'altra, els qui ho veien com un simple teló de fons. Finalment hi havia els qui entenien el món material com un mirall de les relacions socials (ibid., p. 124), és a dir, entenent com els objectes poden “expressar”, “simbolitzar”, “reforçar”, “transportar”, “objectivar” o “reificar” (Latour, 2005, p. 108) les relacions entre persones, però no provocar-les.

Paral·lelament, Ingold (2012) observa que els àmbits on tradicionalment s'ha estudiat la materialitat han tendit a considerar categories específiques per als objectes allunyant-los d'altres categories de no-humans, com són animals, plantes i tot el referent al medi ambient natural<sup>13</sup>. En aquesta línia, Miller (1994) també exposa exemples en els que la línia entre allò natural i allò artificial es torna difosa, sent aquest plantejament taxonòmic un dels trets a identificar a l'hora d'abordar l'estudi etnogràfic de cada grup social (Descola, 1996). També Latour acaba aquesta revisió sobre els estudis de materialitat qüestionant una altra divisió categòrica, aquesta entre el món material i el món social, suggerint que aquesta divisió mateixa és “una completa invenció” (Latour, 2005, p. 112).

Per a l'autor aquestes observacions vindrien a alimentar la proposta per una nova sociologia de les associacions<sup>14</sup>, on sosté que “si volem ser una mica més realistes respecte els vincles socials (...) hem d'acceptar que la continuïtat de qualsevol curs d'acció rarament consistirà de connexions entre humans o connexions entre objectes, sinó que probablement anirà en zig-zag d'unes a altres”

---

<sup>13</sup> Es refereix concretament a les línies divergents entre els estudis de cultura material i l'àmbit de l'antropologia mediambiental (Ingold, 2012).

<sup>14</sup> Nova respecte a la tradicional sociologia social, que entre altres coses, exclou els no-humans de l'estudi de l'agència (Latour, 2005).

(ibid., p. 111-112). D'aquesta forma, l'autor dibuixa l'agència com una xarxa heterogènia on allò no-humà té una presència ineludible a l'hora de participar en l'agència que mou el món. Però per entendre com funciona aquesta presència no bastarà amb distribuir els artefactes en aquesta xarxa, sinó que caldrà preguntar-se per les qualitats i els mecanismes a través dels quals aquestes artefactes intervenen, és a dir, què els "*fa fer*"? (ibid., p. 308, cursives meves). Dos fils argumentals m'han semblat respondre aquesta pregunta:

El primer l'arranca Ingold quan proposa focalitzar-nos en l' "*artifici*" (Ridington, 1982, cit. en Ingold, 2012, p. 430 cursives en l'original), i no pas en l'artefacte acabat, el que vol dir estudiar els objectes juntament amb els seus processos de generació. També Miller troba en el procés de manufactura el lloc on es genera el significat i la categorització de l'objecte, i no pas en un procés retrospectiu en què el grup atribueix cert significat a un objecte acabat (Miller, 1994).

Aleshores, "per a entendre els materials hem de ser capaços de contar les seves històries -del que fan i del que els passa quan són tractats de maneres particulars- en la mateixa pràctica del treball amb ells" (Ingold, 2012, p. 434). Aquestes històries seran descobertes i narrades a través de les línies que van resseguint els seus estats, comportaments i transformacions, i així, "juntament, aquestes línies enredades, de moviment corporal i fluid material, componen el que (...) he anomenat malla" (ibid., p. 435). Ingold veu el món com "una varietat de teixits provinents dels incomptables fils llançats per éssers de tot tipus, tant humans com no humans, mentre aquests troben els seus camins a través de l'embolic de relacions on es troben implicats" (Ingold, 2007, p. 3). Seguint aquesta idea, trobem que l'objecte "per sí mateix és un mite, [i] no sols està insert en un patró de relacions, sinó que ell és en ell mateix un patró de relacions i res més que un patró de relacions" (Alexander, 1981, p. 83-84). És aquesta malla o patró de relacions el que per a Ingold constitueix l'agència (Ingold, 2008) , és a dir, els que *fa fer*.

El segon argument que explica la participació de la matèria en l'agència social és una consecució del primer: aquesta xarxa infinita de històries-fils condueix a que un objecte, lluny de ser una entitat acabada i inert, estigui en constant tensió i transformació, duent a terme processos de creixement, maduració i inclús degeneració, tal i com esdevé per a humans i altres éssers vius (Ingold, 2012). Ja hem vist en la relació entre cases i parentiu com algunes societats veuen en les cases les mateixes qualitats que la vida humana i són producte dels mateixos processos (Waterson, 1990 cit. en Carsten i Hugh-Jones, 1995, p. 23). Es planteja així la necessitat de revertir la taxonomia clàssica dels objectes com a éssers inerts, considerant “els artefactes a l'estatus de coses que, com els organismes vius, creixen i es crien”, és a dir, “pensar en la [seva] producció com un procés de creixement o ontogènesi” (Ingold, 2012, p. 431).

Aquesta seria, per a Ingold (2012), una forma de reconciliar els dos àmbits antropologia mediambiental i els estudis de cultura material, i per mi, una forma de comprendre els mecanismes com l'espai, en tant que artefacte, significa, participa de l'agència i juga un paper en l'entramat social. En resum, segons aquestes visions, és a través dels fils que teixeixen la materialitat de la casa que aquesta significa, es relaciona amb altres elements de la gran malla que és el món, i és capaç de participar en la agència que mou la societat.

\*\*\*

Per concloure tot aquest passeig teòric per àmbits disciplinaris i àrees geogràfiques, i deixant de banda les concepcions romàntiques que en algunes ocasions s'han elaborat sobre les construccions tradicionals (2.1), m'agradaria ressaltar les dos idees principals que aniran ressonant durant les observacions del treball de camp. La primera s'esbossa en alguns estudis sobre els *masos* a Castelló (2.2.1) que ja apunten a la consideració de la casa i el parentiu sota el mateix marc analític (2.3). Per evitar la rigidesa amb que s'ha tendit a retratar aquesta entitat de la *casa* en altres indrets (2.2.2), tractaré de desgranar aquest àmbit de la “casa com a entitat” (4.1) des de la vivència, experiència i transformació constant que

registren tant el grup com la seva materialitat. La segona línia de recerca es focalitzarà en aquesta materialitat (4.3), que sorgeix per tal de posar a prova el determinisme físic sota el qual s'ha tendit a abordar l'estudi dels *masos* en Castelló (2.2.1). Algunes aportacions (2.4) em conviden a resseguir els fluxos i accions que generen les cases, així com els fluxos i accions que es desprenen de la seva producció i reproducció contínua.



### 3. METODOLOGIA

#### 3.1 Selecció del cas: el Mas de la Creu

De la cinquantena de municipis castellonencs amb petjada masovera, m'he centrat en un sol, el municipi de Xert. I dels cinquanta-cinc *masos* que es distribueixen en aquest terme, l'estudi es centra en un: el Mas de la Creu. Es tracta d'una *masada*, és a dir, un conjunt d'uns 10 o 12 *masos*, adossats entre ells, voltejats per espais comuns, corrals, premses, trulls per a l'oli, forns, eres i també altres *masos* que orbiten aquest nucli central (fig. 4), on es van arribar a ajuntar unes 60 persones en moments de màxima demografia. De tots els *masos* que conformen el Mas de la Creu, he escollit sis casos, que conformen les unitats d'anàlisi d'aquest treball de camp.

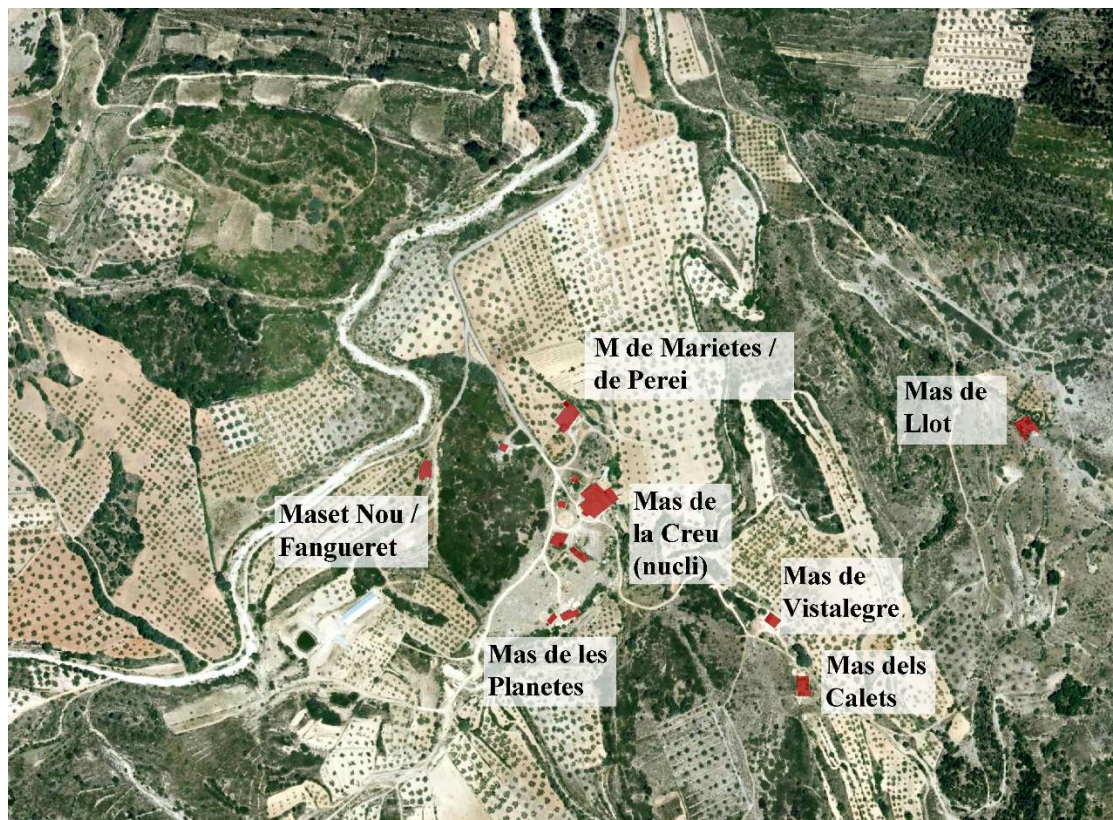


Figura 4. Conjunt de masos que formen el conjunt del Mas de la Creu. Font: Terrasit i elaboració pròpia.

L'elecció del Mas de la Creu es deu, sobre tot, a la facilitat d'accés a les informants. Victor, el germà de ma mare, va comprar un d'aquests *masos* fa uns 30 anys, on passa temporades, i on va conuiu amb els últims masovers que van poblar aquest indret. Així, la xarxa de contactes amb els masovers ja estava feta i tan sols he hagut de dirigir-me a tots ells d'un en un. També el meu paper com el de neboda d'un nou masover, més que el d'investigadora ha facilitat l'accés i confiança amb els entrevistats. En aquest sentit, he tractat de controlar, en la mesura de les meves possibilitats, les deformacions que aquesta confiança ha pogut traslladar a les dades obtingudes, així com el meu afecte cap a un lloc que ja és part de la meva trajectòria personal.

Un altre fet que va motivar l'elecció d'aquest cas és que el Mas de la Creu és una de les masades més grans i millor comunicada amb el poble de Xert. Açò ha permès que les antigues masoveres encara visiten les seves antigues cases sovint i les vagin cuidant, sent l'estat de conservació del conjunt molt millor que el d'altres propers (fig. 5). A més a més, en ser moltes les persones que habitaven l'indret he pogut saber no només de les relacions de cadascú amb casa seva, sinó també les relacions entre les cases i les persones del conjunt.



*Figura 5. Imatge actual del seguit de masos que componen el Mas de la Creu. Font: arxiu propi. Fotografia d'E. Arrufat.*

Acotar l'espai de l'estudi havia estat senzill, però la forma de definir l'abast temporal no va ser tan fàcil de formular. En quin moment estava fent l'etnografia? Valia remetre a un passat remot que parlés de "la vida als *masos*"? Sospito que això hagués atribuït certa atemporalitat a les dades obtingudes, deixant-les així al marge de la història. Tampoc podia parlar de la societat masovera present perquè les dedicacions, lloc de vida i xarxa de relacions dels antics habitants s'havia transformat completament. Aleshores, la proposta de temporalitat per a l'estudi es limita als records dels entrevistats, sent aquests més vius i detallats quan es refereixen a la seva vida, i més difusos i incomplets quan parlaven dels seus pares i avis. Més enllà d'aquests 100 últims anys ja no existien dades, per tant, és la memòria dels informants el que esdevé el límit temporal d'aquest estudi.

## 3.2 Tècniques

### 3.2.1 Entrevistes i grups de conversa

Les entrevistes en profunditat han suposat el gruix de dades recollides, totes elles realitzades al llarg del mes i mig de treball de camp. La majoria les vaig realitzar en dos sessions d'un parell d'hores cadascuna. D'aquesta forma establia una primera sessió de presa de contacte, amb preguntes sobre el seu relat de vida o la història del *mas*; i una segona ronda que va permetre aprofundir en els temes detectats, així com comparar el que uns i altres m'havien anat explicant. Alguns temes d'aquestes sessions han estat: *relat de vida -moviments, mudances-, sistema d'herències, sistema d'aliances, distribució de tasques entre membres, distribució de tasques en l'any, descripció de la casa, moments de reunió entre membres, festes i religiositat, amenaces cap al mas, moment de migració cap al poble*. Cal mencionar la conversa amb Arturo Zaragozá, inspector de Patrimoni Artístic de la Generalitat Valenciana, qui em va orientar sobre la normativa que regeix la protecció i intervenció en tot el que es considera patrimoni popular.

D'altra banda, van sorgir dos reunions informals en què participava com una més sense gravadora en mà. La primera va ser una reunió que es celebra mensualment en Castelló, on un grup de xertolins es troba per contar anècdotes i

conformar un retrat del poble tal i com el recorden. L'altra reunió la vaig promoure com una mena de celebració final, convidant totes les entrevistades a un berenar en el *mas* de Victor. Va servir per comentar conjuntament alguns dels punts que havia anat detectant, però sobre tot, crec que va servir per què elles revisqueren una llarga llista d'anècdotes que ens van fer passar una vesprada sense parar de riure.

a) Relació d'entrevistes i grups de conversa

Per tal de protegir les dades confiades per les i els entrevistats, així com els noms de les persones a les que anaven fent referència, he substituït els noms reals per mots, també d'alguns dels noms dels masos, que remetien directament a les persones que hi habitaven, excepte el Mas de la Creu, nom real de la *masada*.

**Rogelio**, nascut en 1937. Va viure al Mas de la Creu del 1960 al 1990.

[A1]: Mas de les Marietes, 5/03/2017.

[A2]: Mas de les Marietes, 14/04/2017. Acompanyat per la seva dona Soledad, la seva cunyada, Carmen i la seva filla, Margarita.

**Rosaura**, nascuda al Mas de la Creu, 1943. Hi va viure fins 1991.

[B1]: Domicili particular (Xert), 1/04/2017.

[B2]: Domicili particular, 27/04/2017.

**Elvira**, nascuda al 1933. Va viure al Mas de la Creu del 1936 al 1961.

[C1]: Domicili particular (Xert), 10/04/2017

[C2]: Domicili particular, 26 d'abril de 2017

**Paquita**, nascuda al 1953. Va viure al Mas de l'Espera i el Mas de Fanals. A l'any 1975 va marxar a Xert.

[D1]: Casa meva (Xert), 24/04/2017

[D2]: Casa meva (Xert), 25/04/2017

**Guillermo**, nascut al Mas de Vistalegre (M. de la Creu), l'any 1955. Hi va viure fins 1973 (aprox).

[E1]: Trobada realitzada en el seu lloc de treball i posteriorment en casa seva, 26/04/2017.

**Soledad i Carmen**, germanes nascudes al Mas de les Marietes (M. de la Creu), els anys 1938 i 1940 respectivament.

[F1]: Entrevista realitzada a casa seva (Xert), 2/05/2017.

**A. Zaragoza**, inspector de Patrimoni Artístic de la Generalitat Valenciana.

[Z1]: Entrevista realitzada a la Conselleria d'Educació i Cultura (Castelló), el 12/04/2017.

### **Grup "Xertolins" a Castelló**

[G1] Trobada al Casino Antic de Castelló, 04/04/2017.

### **Berenar amb els masovers del Mas de la Creu**

[G2] Berenar al Mas de la Creu amb la presència de: Rosaura, Elvira, Carmen, Soledad, Rogelio, Margarita, Guillermo, Angeles, Victor, Sara i jo, 06/05/2017.

#### 3.2.2 Observació participant

La impossibilitat de desenvolupar una observació directa del que les entrevistades m'estaven explicant va fer que aquesta observació quedés reduïda als moments de contacte amb les entrevistades, a la forma d'aproximació, a la vida que actualment mantenen els masovers, i algunes correlacions entre la vida del poble i la dels masos. Considero aquesta la major limitació del treball de camp, encara que constitueix en sí una circumstància i dada a considerar.

### 3.2.3 Registre gràfic

Com a continuació del material arreplegat en anteriors anàlisis, a base de plànols d'ubicació, de distribució, de façanes, dibuixos de detalls constructius i un ampli registre fotogràfic, he sumat a aquest arxiu nou material, fotografies més específiques i inclús dibuixos fets per les pròpies masoveres. També el redibuixat que del Mas de la Creu ha elaborat Andrea Beltran amb motiu del seu PFC d'Arquitectura. Els detalls i el rigor del seu treball són el complement idoni per il·lustrar alguns fragments d'aquesta investigació.

### **3.3 Anàlisi del contingut**

A l'hora de revisar les transcripcions d'entrevistes i notes he establert, en primer lloc, categories pels temes amb què havia dissenyat l'entrevista (veure punt 3.3.1). Però en revisar les entrevistes he anat comprovant com de difícil es separar paràgrafs, inclús frases que remeteren a una sola de les categories que jo havia proposat. En canvi, algunes relacions entre dos o tres temes es feien reiteratives, de forma que aquestes relacions han anat sorgint com noves "categories":

1. Sistema d'herències i aliances + Història de vida + Evolució del *mas*
2. Descripció de la casa + Relacions de parentiu
3. Descripció del treball + Relacions afectives + Relacions entre *masos*
4. Cicles estacionals + Producció d'objectes + Significat d'objectes
5. Construcció del *mas* + Història de vida
6. Cicles estacionals + Construcció del Mas + Història de vida.

Així, empraré aquests eixos temàtics, aquestes "categories" masoveres per ordenar les dades obtingudes que exposaré tot seguit, aproximant-me així al "paper formador que les categories col·lectives d'una societat exerceixen sobre l'organització i pràctica concreta d'aquesta societat" (da Matta, Seeger, i Viveiros de Castro, 1979, p. 6).



## 4. ANÀLISI DE DADES

### 4.1 El *mas* com a entitat: el paper del *mas* en la producció del parentiu

#### 4.1.1 La casa i el sistema d'aliança i descendència

Pot ser foren els nervis de les primeres entrevistes el que van fer que dubtés, en els primers contactes, sobre què és el que havia vingut a preguntar als masovers del Mas de la Creu. En alguns casos m'introduïa explicant que volia conèixer com s'havia construït la *masada*. En altres ocasions, simplement els demanava que m'explicaren coses sobre la seva vida als *masos*. El resultat d'aquesta confusa entrada em va sorprendre, ja que les respostes en uns casos i altres resultaren molt semblants. Rogelio, el primer masover entrevistat, em responia així a la pregunta sobre els orígens del Mas de la Creu:

“Lo que és el Mas de la Creu va tindre dotze xiques, i en acabant va fer dotze parts. Ací al Mas de la Creu tenia tot eixe tros (...) i cada una, com tenia un trosset, se va anar casant i va fer una casa. I per això hi ha deu o dotze cases, feste conter que totes al *carròs*<sup>15</sup> (fig. 6). [Això] ho diuen los més vells, que jo això no ho he *alcançat*, jo això ho he sentit dir.” [Rogelio, A1]

Aquestes primera resposta va desplegar aviat el tauler del joc sobre el que anava a moure'm en les següents setmanes de treball de camp, tauler en què es combinaven de manera indissociable la generació de relacions de parentiu i la generació de l'espai del *mas*. El relat de Rogelio, que per cert desconeix de primera mà i es presenta així amb cert to mític, exposa una mena de pauta mitjançant la qual l'aliança, la descendència i la construcció del *mas* són fruits del mateix procés, pauta que passaré a desgranar de forma més rigorosa.

---

<sup>15</sup> *Al carròs*: cases col·locades adossades unes a altres, en un conjunt que les torna dependents unes d'altres constructivament.



Figura 6. Distribució de les cases i corrals del Mas de la Creu, al carros (bloc de la dreta). Font: Beltran, A. 2016. Projecte Final de Carrera. Escola Tècnica Superior d'Arquitectura de Reus (URV).

Cal mencionar, abans de tot, que les habitants del Mas de la Creu van ser, fins on he pogut saber, totes propietàries dels seus *masos*. Això contrasta amb uns pocs *masos* propers, que fins ben entrat el segle XX, encara eren propietat de la burgesia, habitats i treballats per masovers en règim d'arrendament. Però en el cas del Mas de la Creu, com deia, cada matrimoni tenia en propietat una casa, un conjunt de parcel·les pel cultiu de cereal, una zona d'hort, una de bosc i pastura, així com uns quants animals dins la casa o en corrals. El sistema d'herència igualitari feia que tot aquest conjunt patrimonial s'hagués de dividir entre tots els fills i filles, de forma que sovint les referències a les peces d'aquest conjunt venen precedides per l'expressió "li va tocar" tal casa, o "em va tocar" tal part del terreny.

Semblant al concepte de *societats de cases* (Beck, 2007; Carsten, 2004; Carsten i Hugh-Jones, 1995) descrit fa unes pàgines, l'aliança i la descendència són així dos fases d'un mateix procés, en què no només es generen o modifiquen



les relacions de parentiu, sinó que aquestes es veuen immerses en una transformació també de les possibilitats econòmiques, dels drets de cada persona i, de manera substancial, també de la configuració de l'espai. La importància que l'aliança té per a la construcció social dels masovers es veu reflectida en diferents àmbits, com el nom amb què bategen una peça d'embotit de mides extraordinàries en casa de Rosaura [B1]: la “botifarra del *sogre* o del *gendre*”. A més, aquesta mateixa informant explicava la decisió de casar-se amb el seu home com “el moment en què vam fer el *trate*”, el que suggereix certs acords i negociacions per les dos parts que formalitzen aquest *trate*.

Entenent el que està en joc amb el tancament d'aquestes aliances, i entenent també la ineficàcia de fragmentar en excés cases i terrenys de cultiu, es comprenen algunes estratègies per convertir aquests moviments en operacions satisfactòries per als dos cònjuges. La primera d'aquestes estratègies l'expliquen Carmen i Soledad [A2] sobre el matrimoni dels seus avis, que comporta el casament de dos germans d'una casa amb dos germanes d'una altra, de forma que es podia arribar a evitar la fragmentació del conjunt de terrenys, cases i ramats (fig. 7). Rosaura [B1] m'explica altres casos on l'operació es repeteix també entre parelles de cosins entre les famílies del Mas de la Creu.

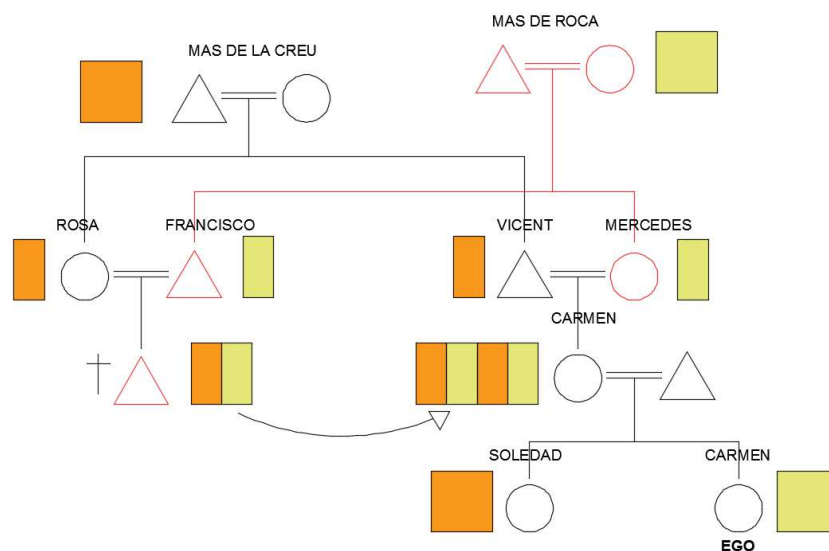


Figura 7. Aliances entre família del M. de la Creu i del M. de Roca. En colors les proporcions de terreny fragmentades o reunides en cada operació. Font: elaboració pròpia.

Va ser un altre dels informants, Víctor, qui em va fer notar una altra de les estratègies resseguides a l'hora de concertar aliances. Es tracta del matrimoni entre cosins *prims*<sup>16</sup>, una manera de tornar a unificar propietats prèviament dividides, esquema que en alguns casos també es repetia entre cosins germans. Segons Víctor, el matrimoni que li havia venut un terreny anys arrere, estava compost precisament per cosins *prims* i la parcel·la que a ell li havia arribat tenia precisament una forma de “L”, faltant-li un quart per esdevenir un quadrat sencer (fig. 8). Un altre informant, Guillermo, m’ho mostrava també amb el quadre genealògic de la seva família davant, on apareixien algunes d’aquestes aliances entre cosins *prims*, descrivint-me amb un suggeridor gest dels braços que “les famílies s’obren i es tornen a tancar” [Guillermo, E1].

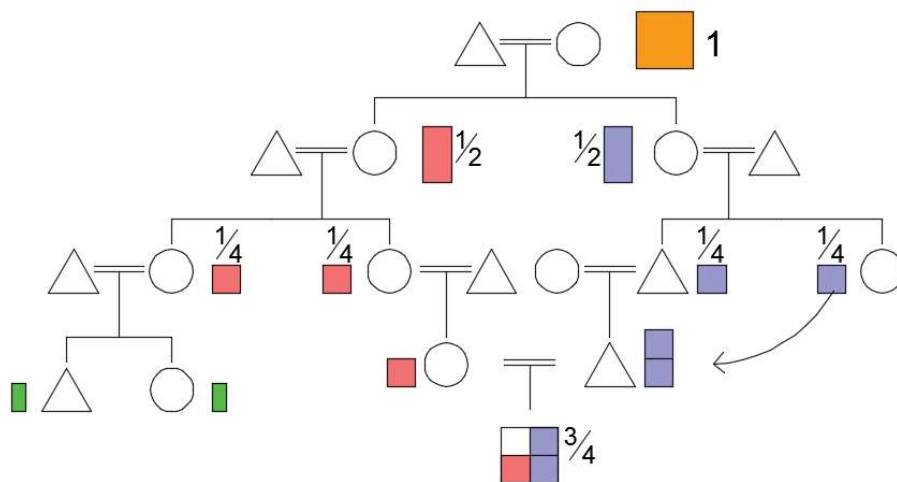


Figura 8. Esquema de parentiu elaborat a partir de les dades de Víctor, sobre un possible mecanisme per casar cosins *prims* i mantenir el terreny unificat. Font: elaboració pròpia

Un cop analitzat el sistema de parentiu que Rogelio descrivia en aquella mena de mite, passaré a mostrar alguns exemples de com la configuració de la casa, en tant que peça central del patrimoni, es veu travada per aquestes connexions

<sup>16</sup> *Prims*: Terme emprat per designar els cosins segons.

de parentiu. El primer cas respon de nou a la confusió amb què em presentava per primera vegada a Elvira, qui em responia així a la pregunta pel seu relat de vida:

“Jo vaig nàixer al terme de Tírig. Mon pare era de Tírig i ma mare del Mas de la Creu. I vaig nàixer l’any 1933 a un *mas* que ara està que ja no hi ha res, un o altre se va endur les teules, un altre se va endur les portes, i allò ha quedat sense res (...), el Mas del Fum (...). I després vam vindre al Mas de la Creu. Perquè ma *uela* tenia 5 fills, i dos se van morir, els va matar la guerra. I els altres dos van quedar allí. I *entonces* ma *uela* va dir: ‘veniu ací i entre tots treballarem la terra i d’això menjarem i avant’. Lo d’aquell temps (...). I se van casar (...) i *entonces* ma mare se van fer la casa al costat de l’altra. Perquè la casa que vivien [els avis] li va tocar a un germà de ma mare. I a l’altre germà, Eduardo, li va tocar la d’ací del poble. I a ma mare li van trobar, *pos* un corral, un corral que hi havia, i allà se van fer la casa.” [Elvira, C1].

Després d’aquests testimonis, van ser Rogelio, Soledad i Carmen els que em van corroborar la hipòtesis que ja es formulava en el meu cap:

“PREGUNTA: lo que crec que passava és que les famílies, com s’anaven dividint i com s’anaven casant, té a *vore* en com s’anaven dividint i com s’anaven fent les cases.

ROGELIO: *Pos* mira, això ací ho tenim. La *uela* d’ella [de Soledad] i un germà, açò era una casa assoles (fig.9a). I *entonces* se la van partir i d’un tros van fer una i de l’altre tros van fer una altra (fig. 9b). Esta va créixer d’ací cap a fora, i eixa del costat també. I *entonces* de una van fer-ne dos, s’ho van anar dividint, se van fer la cuina, se van fer lo que fes falta”. [Rogelio, A2]

Fora de gravació, Carmen m’explica que cada un d’aquests dos germans es va casar i va tenir descendència. Però quan el fill del germà de sa mare va morir, la segona meitat del *mas* va passar de nou a mans de la seva mare (fig. 9c). Al tenir dos filles -Soledad i Carmen-, i quan aquestes es van casar, van tornar a dividir el *mas*, afegint les parts que cada una va necessitar (fig. 9d). Aquest conjunt, anomenat per altres El Mas de les Marietes, és una de les construccions perimetrals

que envolten el nucli central del Mas de la Creu, i per tant, el seu creixement en totes direccions va fer possible un esquema tan transparent entre les fases de creixement de la família i també les de la casa (fig. 10).

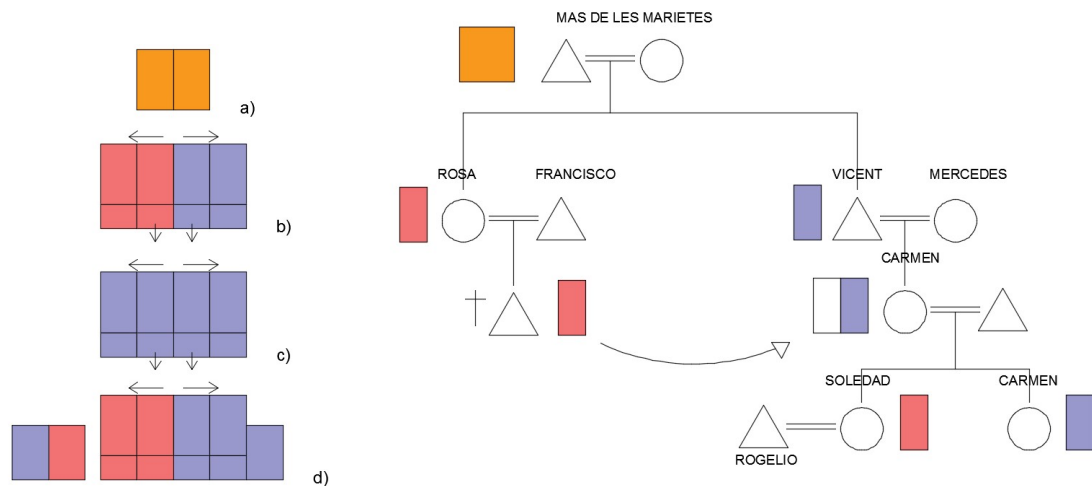


Figura 9. Paral·lelisme entre el creixement per fases del Mas de les Marietes i la seva correspondència amb la trajectòria de parentiu. Font: elaboració pròpia.

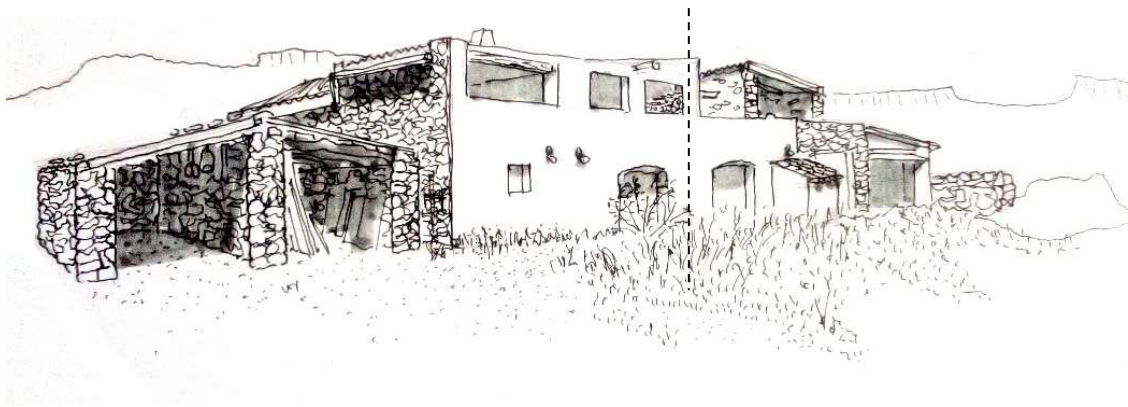


Figura 10. El mas de Rogelio i Soledad (dreta) i de Carmen (esquerra). Font: elaboració pròpia.

Havent entés aquesta correlació dels mecanismes hereditaris que generen l'espai i el parentiu, m'agradaria contrastar aquests casos amb una dinàmica que vaig poder conèixer a l'interior de la província. Concretament en el terme de Chiva, a 40 km de Xert, vaig visitar un *mas* que havia estat regit, com en el cas de Catalunya, pel sistema de l'únic hereu. El Maset de Flora, com altres del seu

voltant, havia anat conservant un sol nom, que al temps havia anat donant nom al seus habitants. La compacitat i troncalitat de la unitat familiar es podia llegir a través de la disposició del *mas*, un edifici compacte amb una sola cuina, una sola porta, i una sola façana (fig. 11). Sense ànims d'extendre'm en aquesta comparativa entre zones, considero una línia d'interés aprofundir en les relacions entre parentiu i arquitectura en uns i altres indrets de la província de Castelló.



*Figura 11. Maset de Flora. Chiva de Morella. Abril 2017. Font: arxiu propi. Fotografia d'E. Arrufat.*

Deixant aquesta desviació, el que he tractat de mostrar fins ara és l'existència d'unes pautes que guien simultàniament la manufactura de l'espai i el parentiu. Les normes que semblen guiar la formació de famílies tenen una forta incidència en el com s'articula l'espai; i a l'inversa, les qualitats materials del patrimoni, del que la casa és una peça cabdal, també afecten les regles de construcció del parentiu.

#### 4.1.2 La configuració del *mas* com a entitat

A partir d'aquesta pauta comença a entreveure's l'existència d'una unitat formada pels membres de la casa i l'espai que els acull, que identifica els seus membres, els agrupa i permet establir relacions entre aquestes unitats. És així com la *casa* o el *mas*, comença a perfilar-se com una institució. Però, més enllà de les pautes exposades en l'anterior apartat, passaré ara a rastrejar els processos mitjançant els quals es va travant aquesta entitat, tant els gestos que marquen el seu perímetre com els trets que identifiquen a una com a membre del *mas*.

En primer lloc, a l'hora d'identificar els límits dels diferents *masos*, va resultar molt suggeridora la resposta de Rosaura en preguntar-li quanta gent habitava al *mas* en els moments de màxima demografia. Tancant els ulls i amb la boca petita va anar sumant "4 i 2, 6, i 3, 9, i 5 o 6 que eren a la casa del cantó... 18, 19 i 20. I 2, 22. I 4, 26. I 6, i *natros* també érem 4, casa mon pare, 28... (...) 36 o 37" [Rosaura, B1]. En aquest càlcul, que semblava resseguir l'ordre de col·locació de les cases, mostrava com els trenta-set membres que composaven en aquell moment el Mas de la Creu es dividien en unitats petites, de dos a sis persones que són els diferents *masos*. D'altra banda, també fruit d'un recompte mental d'una altra entrevistada [Elvira, C1], van començar a aparèixer els noms de cada *casa* que conformava el Mas de la Creu: el Mas dels Barreres, els Muntanyes, les Molerres o els de Vistalegre.

A què responen aquests mots? Semblant al que passava a la casa lleonesa (Behar, 1986), els noms de les cases van canviant a mesura que canvien els seus habitants i al mateix temps, els *masos* també prenen el nom de l'origen dels seus habitants. Així, per exemple, el Mas dels Barreres és batejat així pel mot dels seus habitants, que venien d'uns tal Barreres. En altres casos, és el nom dels *masos* el que trasllada als seus habitants, tractant-se en moltes ocasions del nom del *mas* previ a la seva aliança o última mudança:

“Va morir l’any passat o l’altre un xic que descendia de[l Mas de] la Costereta (...). La dona [era] del Mas de la Creu, però se van casar (...). Era Joaquin de la Costereta, encara que visquere al Mas de la Creu. Però després van viure uns anys al Mas de Roca, (...) [i quan] baixaven ací al poble i la gent ‘mira, està Joaquin del Mas de Roca’. Joaquin del Mas de Roca per a mi és un altre, un altre que feia anys que [hi] havia estat, quan jo era molt menuda. Aquell altre xic pa mi sí era Joaquin del Mas de Roca, però este per a mi era Joaquin de la Costereta. I quin *lío*, sí, ja t’ho pots creure. Perquè te guies te guies i tu pensaràs que és un *romanso*. Però mira, mos aclarim: Otilio, del[Mas del]s Catinells, Vicent dels Catinells. Els Catinells de Dalt, els Catinells de Baix. Estem tots dividits però cada ú en lo nostre *apodo* i en lo nostre...” [Rosaura, B1].

Un altre tipus de marques que acoten les *cases* les trobem en el tractament dels llandars i elements que la delimiten. Així, és corrent trobar creus pintades de calç en algunes parts dels contorns de les cases (fig. 12), així com els llandars de les finestres i porta pintats en un to diferent a la façana (fig.13). En preguntar per aquestes marques, alguns informants em parlen de protecció davant les bruixes, però sense indagar ni donar importància al significat d’aquestes marques. No obstant, en alguna entrevista sorgeix l’ús de l’expressió “fora bruixes de casa!” [Rosaura, B2] que es donava quan una tenia la sensació de que les coses no li estaven sortint bé. També en aquest sentit, el fet de cremar una banya de cabra a l’entrada de casa havia estat una costum que evitava l’entrada de serps a les cases, dades totes que suggereixen la voluntat de dotar la casa de certa protecció enfront amenaces com serps o bruixes<sup>17</sup>. De fet, és probablement l’únic àmbit on es podia

---

<sup>17</sup> L’amença de bruixes o serps va apareixent de forma intermitent en les converses. Pel que em donen a entendre, la bruixeria semblava un àmbit de creences més aferrat en anteriors generacions, i que els actuals entrevistats consideren com “coses d’abans”. No obstant, algunes entrevistades em parlen de persones amb una suspicàcia extrema que eren considerades bruixes per amics o familiars. Les serps, en canvi, sí que suposen un camp de conversa extens, amb nombroses anècdotes sorgides de les seves capacitats hipnòtiques (“te prenen l’alè”). Els rituals de protecció de la casa cap a ambdues són recordats i practicats, encara que les creences estiguin més o menys vigents.



establir cert control, en contraposició a l'espai exterior, sense portes i sense claus, sense creus ni llindars<sup>18</sup>.



Figura 12. Creu de Caravaca pintada a la façana del Mas de les Marietes. Font: elaboració pròpia.

Figura 13. Mas de Fanals. Llindar de la porta pintat en blau. Font: arxiu propi. Fotografia d'E. Beltrán.

Establertes les marques que delimiten aquestes entitats, passaré a esbossar la composició d'elements que es podia donar en el sí d'aquestes institucions. Una forma d'obtenir aquesta informació és seguir examinant l'espai, aquest cop resseguint les masoveres en un recorregut mental pel *mas* de portes cap endins (fig. 14):

“Això és la porta, entres dins i ací hi havia una altra gran (...). Ací la porta, la cuina (...). No sé per què la feien al fondo de casa. Al Mas de Fanals també, a un *puesto* que ningú te tapa la llum podies fes finestres a totes les habitacions! Al Mas de Fanals també al fondo. Fosca. (...) Ací les escales que pujaven dalt. I ací dins hi havia una habitació. Darrere de la cuina (...) hi havia una porta que donava ja als corrals. I ací pujaves les escales (...) I ací una habitació [de dormir], sí. I allí

---

<sup>18</sup> Cal mencionar un important focus de conflictivitat que assetjava els voltants dels masos després de la Guerra Civil (1936-1939). Es tracta de la resistència armada del *maquis*, en concret de la *Agrupación Guerrillera de Levante* (AGLA) i la lluita que mantenien amb la Guàrdia Civil fins ben entrats els anys 60. Els masos van ser víctimes d'extorsió i amenaces per part dels dos bàndols, en una tensió que va fer algunes masoveres decidir marxar de les seves cases, tal i com m'expliquen en converses informals. Particularment, el Mas de la Creu, pel que m'han explicat, no va patir aquesta tensió, donat potser a la seva contínua concurrència i vigilància. Es pot trobar més informació sobre la presència del *maquis* en aquesta àrea en publicacions com *La Pastora. Del monte al mito* (Calvo, 2008).



hi havia *pasillo*. I allí l'altra habitació que té la finestra del fons. I això és lo terrat. I esta xemeneia, la de la cuina, al fondo de tot... No ho he entès mai (...) Perquè allà, sí [fèiem molta vida], teníem la vora el foc, guisàvem amb llenya *entonces* i al fondo fosc. Jo no ho comprenc (...) Ací hi havia un forn, fèiem pa ací. I ací açò era el *pasillo* i açò d'ací ja eren corrals. I allà estava lo matxo (...). I açò era l'entrà i ací estaven les cabres... Estava ací el porquet. Dos solls hi havia. El forn. Ací baixa el camí. I ací teníem un *bancalet*. De la part de baix (...). *Matros* dormíem: ma germana i los meus pares ací, que encara dormia en l'habitació dels pares. I ací dormia jo. I en esta altra, [la de baix] no vaig *vore* jo dormir ningú. Perquè eixa era fosca també (...). Fignes, al terrat (...). I ací hi ha un *pedrís* de pedra, la porta, hi havia un *pedrís* pa sentar-nos, i ací dalt estava l'era, redona." [Paquita, D1]

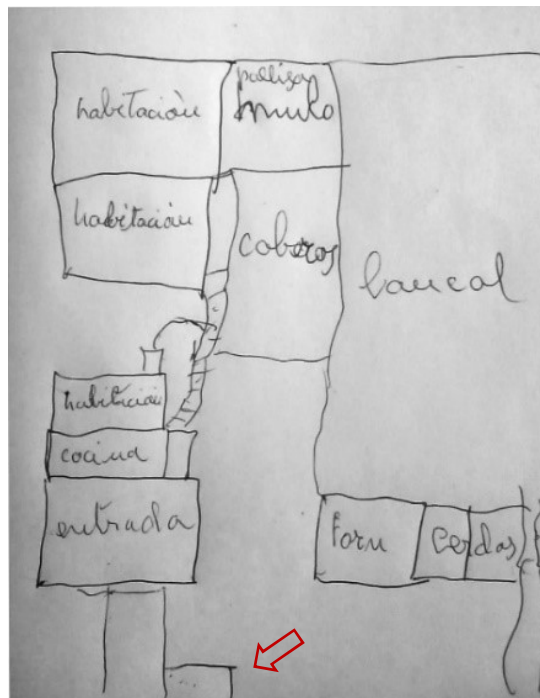


Figura 14. Mapa cognitiu del Mas de l'Espera realitzat per Paquita. Cal mencionar l'especial atenció que l'autora dedica durant l'explicació al banc de pedra exterior on les dones es seien a cosir. Font: dibuix durant entrevista D2.

En la descripció que ens fa Paquita del Mas de l'Espera, veiem que més que un inventari dels elements que formen la casa, aquesta és descrita a través dels

vincles entre els espais, els usos i les relacions entre les persones i altres membres que l'habiten. En aquest sentit, cal destacar la inclusió d'animals en l'espai familiar: el matxo era una un membre cabdal, i s'intentava assegurar la seva vigilància establint el seu accés per la mateixa entrada que la resta de persones, tal i com me fa observar Víctor. A més, la casa destina una superfície important a l'espai per al treball i emmagatzematge d'aliments. Cal destacar la indignació de Paquita sobre el fet que la cuina del Mas de l'Espera, i totes les que ella coneixia, es trobaven sempre en els llocs més foscos de la casa, a pesar de la possibilitat d'obrir una finestra directament a l'exterior. La resta de dones entrevistades comparteixen el dubte, desprenent en certs comentaris que, si per elles fos, haurien obert un forat a la paret de la cuina que la il·luminés durant el dia. La foscor de la cuina, que és la foscor de les moltes hores que les dones passen allà, fa pensar també en el paral·lelisme entre la jerarquia dels espais i la jerarquia dels membres que els ocupen, diferenciada clarament entre homes (treball extern a la casa) i dones (treball intern).

Esbossats alguns trets del funcionament de la *casa* com un grup social, sembla que els mecanismes per adscriure's a aquest grup haurien de remetre als esquemes d'aliança i descendència esbossats a l'inici d'aquest capítol, normes que ja vinculen la generació conjunta del *mas* i les relacions de parentiu. En altres paraules, a primera vista pot semblar que el contracte del matrimoni o la continuïtat sanguínia són les úniques vies per formar part d'aquesta entitat afectiva, econòmica, espacial i identitària. Però dos exemples serveixen per veure com hi ha altres canals per formar part de la composició de la *casa*:

El primer és el cas d'Antoni, un xiquet que va ser acollit en un *mas* per tal de treballar com a criat. En una conversa amb unes quantes veïnes, comenten que en alguns moments en què aquest criat quedava en ridícul davant altres masovers, el fill del *mas*, Vicent, sortia en la seva defensa, referint-se a ell com a *germà*, fet que els narradors de la història van considerar significant en la relació d'Antoni i el *mas* d'acollida. La segona història és la que uneix a dos veïns d'una mateixa *masada*, que no comparteixen els vincles de sang: d'una banda tenim a Ramir, els

pares del qual van morir joves i qui va haver-se de criar en casa d'uns familiars; i de l'altra tenim a Eustaqui, uns anys més gran que Ramir, qui va fer-se vell sense descendència. Les habilitats d'Eustaqui per a *esporgar*<sup>19</sup> les olives van fer que el primer comptés amb els serveis del segon cada temporada. Així, sembla que es va construir un vincle afectiu que amb els anys es va reconvertir: Ramir va oferir allotjament a Eustaqui quan aquest es va envellir, i Eustaqui deixava en herència el que tenia per al més jove. Pel que em conten altres entrevistats, no era aquest l'únic el cas en què pares sense fills decidien posar el nom en el testament d'aquells que en els últims anys de vida es prestaren a cuidar-los.

Els exemples anteriors mostren com la relació entre parentiu i casa no ve donada pel fet que en ella conviuen tan sols els membres d'una mateixa línia sanguínia, sinó que pel fet de conviure i treballar conjuntament sorgeixen mots com *germà*. De la mateixa forma, els vincles de parentiu no només dicten com l'herència passa al fills biològics, sinó que mitjançant la transmissió de béns a persones properes es configuren precisament aquest tipus de relacions.

Així, amb l'exposat fins el moment, m'agradaria avançar algunes observacions cabdals. La primera és que el *mas*, amb el conjunt de peces, regles i tasques que comporta, es va perfilant com una entitat que regula les relacions més íntimes i afectives insertes en l'àmbit del parentiu. No obstant, i plantejant així la segona observació, aquest no s'evidencia com una institució estàtica i modèlica, sinó a través de traces i marques que la configuren i la delimiten: les fases de creixement dels seus edificis, la formulació de topònims i mots, la descripció i delimitació de l'espai i els seus membres, les hores de convivència i treball conjunt, l'establiment de *trates*, o el reconeixement de la imatge del *mas* com a peça icònica i de significat identitari (fig. 15). La formulació i reformulació constant d'aquest entramat, vindria a assenyalar "l'energia creativa que gent corrent aplica a les seves relacions" (Carsten, 2004, p. 17). D'aquesta forma, tots aquests processos van

---

<sup>19</sup> *Esporgar*: Netejar les branques inútils o supèrflues d'una planta.

posant en joc la configuració de l'espai i la del parentiu, donant com a resultat un núvol de referència que és la *casa* i que adopta formes socials i físiques ben diverses.



Figura 15. Interior de la cuina de Guillermo, presidit per una pintura del seu Mas de Vistalegre. Font: elaboració pròpia.

#### 4.1.3 Relacions entre masos: la masada, la família extensa i la identitat masovera

Seguint aquesta atenció en els rastres que deixen les formacions de grups alguns gestos suggereixen el sorgiment d'altres nivells de relació entre *masos*. Un dels vincles que relacionen clarament les cases entre elles és una fórmula concreta de suport en el treball. Es tracta del *jornal tornat*, una ajuda “*hoy por ti, mañana por mí*” [Guillermo, E1] que es prestava entre cases i feia del treball un espai per compartir la vida. Algunes de les tasques que aconseguien ajuntar membres de diferents cases eren arreglar els *portells*<sup>20</sup>, plegar les olives, guardar el ramat, batre els cereals o traure mostres de *toquilla*. Tal i com m'expliquen, la forma d'establir els acords per prestar ajuda entre cases es feia a través de combinacions de cases de dos a dos:

“Estava Eustaqui, i estava Ramon, que era el cunyat. I son pare de Centeta (...) Eixos *pos* s'ajuntaven (...). I en acabant estàvem los del perxe que som los que

---

<sup>20</sup> *Portell*: fragment de mur de pedra en sec que s'esfondra a causa de la mala fonamentació o per l'acumulació d'aigua en el terreny que suporta.

feien les juntes i ma padrina ja s'ajuntava més amb los germans d'allà de Vistalegre. Eixos també eren germans (...). I allà dalt lo tio Batiste, *pos* aquell home ell i la dona que tampoc van tindre família també s'ajuntaven amb los pares d'Eustaqui, si ve bé s'ajudaven.” [Elvira. C1].

Aquestes afinitats es prolongaven més enllà del treball i del dia, servint com a grup de reunió i tertúlia també a les nits. Guillermo [E1] m'explicava entre riures que es reunien cada nit a una casa, amb una ampolla de vi i es feien rondes mentre s'avançaven algunes feines com pelar panolles o fer *toquilla*. Soledad fa el matís, però, de que aquestes reunions mantenien les relacions establertes durant els treballs del dia: “si s'ajudaven los uns amb los altres, domés [s'ajuntaven] los uns amb los uns i los altres amb los altres” [Soledad, F1].

Les tasques del *jornal tornat* també són reproduïdes amb una descripció detallada de l'espai que les acollia: l'empriu o espai comunal. Format per les eres, camins, forns o premses, la gestió de l'empriu no es correspon a un òrgan superior de regulació, sinó que sorgeix dels drets que cada *casa* té sobre aquest. A mode d'exemple, l'era, compartida per totes les cases del Mas de la Creu, tenia assignat un dia de la setmana per cada *casa*. Aquesta gestió conjunta de l'empriu s'havia arribat a formular com un sol impost conjunt: “si eixien a un quinzet, un quinzet, si era una pesseta, una pesseta, Això se pagava la papereta de la *contrabució*<sup>21</sup> de l'empriu entre tots los veïns del *mas*” [Rogelio, A2]. És també significant l'atenció a l'espai comú on es reuneixen per a compartir una altra de les tasques conjuntes, la *toquilla*. En nomenar-la, sovint s'evocuen els rogles de dones formats amb cadires a les portes de cases (fig. 16) o en els bancs de pedra construïts al costat de les entrades (fig. 14), apropiant-se en tot cas del front comú que uneix unes cases i altres, i que denominen carrer.

---

<sup>21</sup> La insistència del cent per cent de les entrevistades en pronunciar aquest mot com “contrabució” i en cap cas com a “contribució” em va fer considerar-ho una mena de neologisme, amb la corresponent càrrega semàntica que sorgeix del canvi de lletra.



*Figura 16. Aquarel·la de Ceferino Olivé. 1970. Carrer Fredes (Xert), amb tres dones fent toquilla a la porta de casa. Font: fotografia pròpia en domicili familiar.*

Encara avui, els vincles que es perfilen a través de la mediació del carrer són també presents i observables en el poble de Xert. En alguns d'aquests carrers es realitzen sopars de veïns anuals, i fins i tot alguns celebraven fins fa uns anys les seves pròpies festes majors. També és molt comú trobar en l'actualitat grups de veïns que durant el dia o la nit es reuneixen a les portes de les cases amb cadires, fent rogles de tertúlies al llarg del carrer. La relació amb el carrer es llegeix també quan la referència entre veïns del poble es fa sovint mitjançant el nom seguit del carrer on viu: “Vicent de la Raval”, “Maria del *Paseo*”.

Tal volta és aquesta mediació del carrer el que hi ha darrere de l'expressió “voluntat urbana”, emprada per l'arquitecte i historiador Arturo Zaragozá [Z1] a l'hora de definir trets característics dels *masos* de la zona del Baix Maestrat. Es refereix a la morfologia de cases adossades amb un front comú que dibuixa el carrer (fig. 17, 18), i que segons Zaragozá, es pot trobar arreu del territori valencià, tant en nuclis rurals com urbans. Pot ser també aquest un tret que apropa la societat dels *masos* al tipus d'organització en colles i penyes que assenyala Cucó i Giner (1992) fa unes pàgines. Com ja he esmentat, l'autora compara la compacitat i

troncalitat de la masia catalana amb la importància de l'esfera pública i l' "amistat organitzada" de la societat valenciana.



Figura 17. Alçat est del Mas de la Creu. Font: Beltran, A. 2016. Projecte Final de Carrera. Escola Tècnica Superior d'Arquitectura de Reus (URV).



Figura 18. Carrer del Mas de la Creu, amb l'accés a unes set cases. Font: arxiu propi. Fotografia de R. Sanahuja

Així, es va perfilant un sentit de pertinença a una unitat més àmplia, la *masada*, ja sigui a través de l'amistat organitzada o considerant una família extensa. Així, el mot *tio* o *tia*, s'empra per referir-se indistintament a tots els adults del conjunt: "a tots els deies *tios*, però a lo millor no ho eren" comenta Elvira, per qui els seus veïns "eren tots de la família i avant" [C1]. També aquest gran grup es perfila i consolidava a través dels sopars que reunien a tota la gent jove del *mas* la nit de nadal, o la jornada anual de la batuda de la rabosa, en què tots els homes sortien junts a caçar i les dones cuinaven un dinar per tota la gent del *mas* [Carmen, F1].



En aquestes reunions s'ajuntaven tant els que es *feen*, com els que no es *feen*<sup>22</sup>, ja que els conflictes entre cases eren tan habituals com per despertar la reacció dels Guàrdies Civils: “els collons ja torna a estar el cacau al Mas de la creu” [Rosaura, B2]. Aquesta conflictivitat entre cases es solucionava, en alguns casos, mitjançant la seva pròpia “justícia”. Elvira narra el cas d'un robatori que es va resoldre quan “tots els del *mas* es van ajuntar i van dir: no els hem de saludar més [als culpables]” [C2]. El “saludo” es torna així el tret diferencial en moltes relacions, i són nombroses les ocasions en què es fa referència a aquesta manera de forjar relacions a través de petites trobades i salutacions. Guillermo observa que abans, per exemple mentre es llaurava, els homes buscaven esperar a l'extrem de la finca per trobar-se amb el veí i fer un descans, mentre que ara arriben a l'extrem de la finca i esperen no trobar-se'l per no haver de perdre temps.

Alguns altres gestos han perfilat, per mi, un tercer nivell de relacions, aquest cop les que s'estableixen entre diferents *masades*. Les dos escoles que servien a tots els *masos* del terme de Xert, la d'Anroig i la de la Barcella, eren el focus de reunió dels més joves de cada *mas*. Guillermo [E1] explica com a primera hora sortien els del Mas de Vistalegre, passaven pel Mas de la Creu, arplegant als joves d'allà, i baixaven tots cap a Anroig. A l'escola es reunien amb els joves del Molinar, de la Clapissa o del Mas dels Masos [E1]. Ja de més grans, aquests joves es trobarien en les festivitats que també arplegaven gent de diferents *masos*. Carnestoltes, Sant Antoni o el *bureo* -que es celebrava cada vesprada de diumenge en un o altre *mas*-, eren els llocs idonis on joves, de vegades amb les seves mares, acudien a ballar, tocar, cantar i també tancar algun *trate*. Aquests espais de reconeixement mutu entre masovers s'oposen a les relacions que anys arrere s'havien donat amb gent del poble qui, segons algunes informants, solien mostrar el seu menyspreu envers els masovers: “qui s'ha mort?” ‘no ningú, un masover”, [Paquita, D1].

---

<sup>22</sup> En parlar de relacions entre persones, el verb *fer-se* s'utilitza en aquests indrets per expressar una bona avinença, mot que també mostra el caràcter processual de la generació d'aquestes relacions.



D'aquesta forma s'esbossa el procés a través del qual tots aquests nivells de relacions es van traçant mitjançant les *cases*, eres, camins, animals i objectes que conformaven els masos, procés que queda perfectament descrit en la instantània que Rosaura m'ofereix:

“allà l'un se'n anava, l'altre venia, l'altre ja havia acabat de dinar i ja se'n anava, pareixia un formiguer (...). Cada un quan estava *amanit*, perquè a lo millor qualsevol home havia llaurat tot lo dia, i encara volia anar a regar, o em toca fer això o fer lo altre” [Rosaura, B2].

La metàfora de les formigues és massa coincident com per deixar de mencionar el plantejament de l'ANT (*Actor Network Theory* en Latour, 2005) que planteja “seguir [els actors] en moure's entre coses que han agregat a les capacitats socials el mode de fer més durables les interaccions en canvi continu” (ibid., p. 102). Seguint aquesta aproximació, podríem percebre com elements materials com les cases, les seues façanes, els bancs a les portes, les cadires, els camins o els camps de treball formen part d'aquest suport entre el que es mourien les formigues, i a través del qual anirien teixint diferents nivells d'entramats associats, com són les parelles de cases, la família extensa que és la *masada* o la identitat masovera.

\*\*\*

Per concloure, m'agradaria reprendre els punts claus que defineixen la construcció d'aquesta entitat que és el *mas*: en primer lloc, les relacions de parentiu i la generació de l'espai són dos eixos d'un tauler de joc difícilment dissociables. A partir d'aquest tauler es va configurant l'entitat que anomenen *mas*, que delimita un grup, un espai i les relacions dels seus membres amb altres entitats semblants. Així, partint d'aquesta casella de sortida que és el *mas*, es construeixen diferents nivells relacionals al Mas de la Creu: les relacions de a dos entre cases, la *masada*, o les relacions entre *masades*. Cal dir, finalment, que no he pogut enregistrar cap imatge prèviament definida d'aquests grups socials, pel que m'he vist conduïda a dibuixar-los a través dels les traces que han deixat en els seus processos de formació o desmembrament, processos que posen en joc persones, animals, espais,

normes o tasques. Amb poca literatura prèvia sobre els *masos* de Castelló, la premissa teòrica de que “no hi ha grups, tan sols formació de grups” (Latour, 2005, p. 47) ha estat simplement una circumstància de partida.

Reprenent i reivindicant, no obstant, la importància de l’entitat del *mas* com a motor de construcció social, he abordat, fins el moment, el moviment dels seus actors entre un entorn de referents no humans ja citats, però he fet poca referència a com aquest entorn s’ha constituït. Volent apropar-me, en una segona part, als processos de materialització d’aquesta entitat del *mas*, vaig tractar d’abordar la qüestió llançant la pregunta als masovers de “com es construeix un *mas*?”, referint-me en aquest cas als diferents edificis. Algunes respostes, que anaven entre “no mai he vist construir un” [Rosaura, B1], o “el van fer com se fan les cases i avant” [Soledad, F1], van deixar un regust d’insatisfacció, que em va animar a retrocedir i allunyar-me, per un moment, d’aquesta part de la pregunta d’investigació.

## 4.2 Interludi. Els cicles i els afers

La frustració arreplegada amb les respostes sobre els processos de construcció va fer, com deia, que m'allunyés i m'obris a captar altres aspectes sobre la quotidianitat de la vida masovera. Així, amb les diferents entrevistes vam anar teixint un quadre dels afers quotidians, que es van anar distribuint en el temps, amb talls que marcaven el seu caràcter cíclic. Basant-me únicament en aquestes converses, i partint del desconeixement en l'àmbit mediambiental que complementaria aquest llistat, tractaré de plasmar aquesta distribució de les ocupacions.

Les tasques venen sobre tot distribuïdes al llarg del cicle anual, diferenciades en dos grans blocs, estiu i hivern, començant l'estiu cap a finals de març, i l'hivern cap a finals de setembre, un cop passades les festes d'agost. La temporada d'estiu s'inicia al març amb la plantació de la patata, els cigrons i la preparació de l'hort. Abril serà el mes per plantar tomates, cebes o alls, també de collir pèsols i faves i d'*esporgar* les oliveres. Al maig, "a collir *pesolina* vaig" [Rosaura, B2], encara que també era el temps de birbar el blat, l'ordi i el sègol. Cap al juny, "la falç al puny" [Rosaura, B2], el que volia dir que començava una de les tasques més dures, la sega del cereal. Es succeïa per la batuda del cereal, que ocupava tot el mes de juliol, on es veien tots els veïns implicats amb els acords per *tornar-se el jornal* entre cases. L'agost passava entre les festes majors del poble i la collita de les primeres figues, que s'allargava fins ben entrat el mes de setembre. També aquest era el moment de plegar ametlles, collir cebes i fer la verema, amb la corresponent producció de vi i conserves de fruites per l'hivern.

Començava així la temporada d'hivern sembrant el blat a l'octubre i preparant els bancals per sembrar. La collita de l'oliva, una de les altres tasques que més feina i suport requeria, començava al novembre i s'allargava els mesos de desembre i gener. La temporada hivernal, amb menys quefers que l'estiu, servia per arreglar murs i camins. L'inici de l'any també s'emprava en sembrar les guixes, cols, remolatxes i enciams. El febrer era el mes idoni per tallar la llenya, ja que els

troncs estaven més secs i s'evitava la posterior aparició de corcs. Era també el cas de la canya i el vímet, vegetals que havien de deixar-se assecar al sol després de la seva collita.

Els animals també tenien les seves quotes de protagonisme posicionades al llarg de l'any. Per exemple, la batuda de la rabosa s'havia de fer al març, just abans del seu període reproductiu, evitant així que atacaren els corrals de les gallines. L'hivern comptava amb la matança del porc i la successiva preparació d'embotits, i també en aquests dies es celebrava Sant Antoni, la festa dels patrons dels animals, “que els animalets també havien de tindre la seua festa” [Rosaura, B1].

Moltes de les tasques esmentades també tenien un doble procés que s'iniciava de dia i que finalitzava a les nits, sovint combinant feines diürnes com collir fruita, figues, ametlles, canyes o vímet, amb el procés de pelar, trencar, partir o cosir, feines que es feien a la casa, normalment a les tardes i les nits, assegudes a la vora del foc. D'aquesta manera, s'esbossa una dualitat entre les tasques a l'exterior i l'interior de la casa, així com la separació entre el de dia i nit. La seqüència de pas entre un i altra venia donada, entre d'altres, pels referents a constel·lacions i estrelles. Així, l' “estel del dia”, precedia l'alba; l' “estel dels pastors” anunciava la nit i per tant, que qui estigués guardant el ramat havia de tornar cap a casa. També marcaven la nit tres estrelles anomenades els bordons: “els bordons a la serra, el dia en terra” [Rosaura, B1].

Del cel també provenia la referència a les fases lunars i els afers corresponents. Els dies de lluna vella (o plena) eren adients per tallar canyes, vímet i també els arbres de fulla caduca com vinyes i ametllers. També eren els dies per netejar els corrals i evitar que s'avivaren les puces, de guardar les mantes de llana amb fulles de llorer per evitar ser atacades per les arnes, o de tallar-se el cabell per evitar que creixés ràpid i la proliferació de canes. D'altra banda, la lluna nova marcava el bon moment per tallar la fusta d'arbres de fulla perenne com l'olivera i la carrasca.

Aquestes són tan sols algunes activitats distribuïdes al llarg de l'any, al llarg dels dies i al llarg de les fases lunars, cicles que marquen el treball, i així, les accions individuals o conjuntes que els masovers duïen a terme. He trobat adient aquesta descripció com a teló de fons d'on s'aniran desprenent altres afers. La presència de períodes no es mostra de manera evident sinó que descansa en els fonaments de les tasques i moments de relació, com un baix continu que no deixa de sonar, i que va marcant l'inici i el tancament dels cicles. De nou, les paraules de les entrevistades expressen a la perfecció aquesta continuïtat: “i en acabant (...) anar seguint la corda i avant” [Elvira, C2].

### 4.3 El *mas* com a artefacte: la materialització de l'entitat

#### 4.3.1 La materialitat dels objectes

Seguim la corda, doncs, que ens proposa Elvira, per la successió de feines que recorren els mesos i els dies. En una segona mirada per aquests afers començo a observar que d'aquestes accions cícliques es desprèn també la producció de petits artefactes, com per exemple els *venzills* o el vímet. Els *venzills* són unes fulles llargues extretes de la planta del sègol que es collien al mes de juny, amb la sega, “es posaven a remull i es feien los *venzills pa* lligar les garbes de blat (...), l'ordi i tot això” [Paquita, D1]. També la collita del vímet, al febrer, donava peu a la producció de cabassos i cistelles (fig. 19). Sense a penes adonar-nos-en, aquests exemples ens traslladen des de la repetició cíclica d'afers quotidians al món de la producció dels objectes, en un trànsit on difícilment una observadora pot separar el món natural del món artificial (Ingold, 2012; Miller, 1994).



Figura 19. Cistell de vímet. Font: elaboració pròpia.

Seguint aquest llistat d'elements la producció dels quals s'insereix en els circuits cíclics trobem la *llata*. Caminant pels voltants del *mas* Víctor m'assenyala una planta de palma estranya respecte la vegetació del seu voltant. M'explica que l'havien plantat allà el tio Tòfol i Eustaqui, dos veïns del Mas de la Creu molt aficionats a fer *llata*. Es tracta d'un material -les fulles de la palma- i la seva respectiva tècnica que permet confeccionar cabassos i recipients a través del trenat

d'aquestes fulles. Així, en diferents entrevistes es parla d'aquesta activitat-producte, fer *llata*, citant sovint a figures com el tio Tòfol, un dels màxims productors de *llata* en el Mas de la Creu: “feia agulles de *llata* (...), anaven a Tírig a portar les palmes. Les portaven en verd, les posaven al sol i a la nit, les dones *toquilla* i els homes *llata*. I lo dia que plovia i no podien eixir els animalets i els homes estaven a casa, *pos* eixos dies los homes a fer *llata* i les dones *toquilla*.” [Elvira, C1].

Seguint el rastre dels cabassos de *llata*, veiem com aquests intervenen en les relacions, per exemple, entre el tio Tòfol i Soledad, a qui va regalar un cabasset que, segons Rosaura, “[Soledad] va conservar com una llesca de pa” [B2]. Tòfol, el productor de cabassos, torna a aparèixer a la conversa en una visita meua a casa de Carmen i Soledad [F1] quan m’ensenyen un dels seus últims cabassos. Aquest però, ja no era de fulla de palma, sinó de plàstics de les bosses de plàstic de diferents colors. La tècnica era la mateixa, però una combinació de diferents materials ja permetia dissenyar sanefes de colors. Els cabassos del tio Tòfol són així recordats pel procés de manufactura que el precedeix, procés que lliga les estacions, l’acció de cultivar la *llata*, de collir-la, de remullar-la, de reunir-se els homes a les nits per teixir-la per, finalment, regalar-la en forma de cabàs. Així, els cabassos i altres objectes produïts pels masovers, són llegits des dels seus processos de transformació, entenent-los més com un *artifici* (Ingold, 2012), i no tant com un artefacte acabat.

D’altra banda, també els objectes amb un procés de manufactura desconegut serveixen a algunes entrevistades com a mitjà per disparar la memòria i introduir les relacions que mantingueren amb altres persones: el rellotge que va regalar l’oncle a Elvira abans de morir a la guerra; la màquina de cosir que havia comprat sa mare fa 84 anys, que no li deixava utilitzar, i que ara té darrere el sofà des d’on em parla; o el rellotge despertador que un Guàrdia Civil va regalar a Rosaura i que presideix la sala d’estar. No obstant, en moltes ocasions la referència a objectes sorgeix precisament perquè aquests han estat robats. En anar a viure al poble, els masovers van moure algunes de les seves pertinences, però moltes es van quedar

als *masos* (fig. 20), donat que seguien sent propietat dels desplaçats. Però sense les persones vivint al *mas*, aquest quedava desprotegit i poc a poc alguns dels seus objectes van anar desapareixent. De fet, pràcticament tots els entrevistats troben a faltar objectes: “jo encara recordo una corriola de fusta que me va fer ton pare [i que va desaparèixer]” li deia Víctor a Rosaura. “Això te dol, perquè ací hi vam viure, i tots teníem una confiança, a pesar que hi havia *cases* que no se parlaven unes amb altres, però sempre mos vam respectar” [Rosaura, B1]. El significat d’aquests objectes es manifesta, així, quan desapareixen: “no tenen cap de valor, que allò no val res, però es teu, per què s’ho han d’endur?” [Soledad, F1].



Figura 20. Interiors de cases al conjunt del Mas de les Clapisses i a l’interior d’un dels masos del Mas de la Creu. Font: elaboració pròpia, any 2010.

A banda del que van deixar al *mas*, també em va semblar significativa la tria d’elements que sí van decidir moure en canviar el seu domicili. A través d’aquests llistats, Rogelio m’explica les seves cinc mudances d’una casa a una altra<sup>23</sup>:

“Tota la família i tot lo que teníem i tots los animalets que teníem (...) les gallines les fotíem dins una gàbia o dins d’un sac i damunt del matxo. I les ovelles

---

<sup>23</sup> Els pares de Rogelio no posseïen *mas* en propietat, així que ells i els seus cinc fills van anar canviant de de *mas* en *mas* mitjançant diferents contractes d’arrendament. En cada canvi havien de mobilitzar tot un sistema d’objectes.



*deatràs una pataeta*<sup>24</sup> una altra” (...). [La mudança la fèiem] antes que res en los matxos, *pos* carregaves als matxos los llits, los cabassos, los *matalaps*... tot ho canviaves d’un *mas* a un altre. En acabant ja van eixir los carros, i ja en ves de carregar-ho a carrega dels animals, ja se portava en un carro los mobles.” [Rogelio, A2]



Figura 21. Fotograma del film *The grapes of wrath*, on una família nord-americana recorre el país muntada en el seu cotxe, la seva casa amb rodes. Font: Ford (1940)

El conjunt de mobles, utensilis, materials, animals o aliments transportats de casa en casa formen així una mena de petit univers que va confeccionant la casa allà on van, imatge que no em deixava de recordar algunes mítiques cases amb rodes de la història del cinema (fig. 21). La suma d’objectes constitueix així una constel·lació de relacions que es va ordint a través de la seva història de vida, que va des del seu procés de manufactura fins la trajectòria que va recorrent de mà en mà. Per il·lustrar com aquesta xarxa de significats es manifesta en la memòria, serveix el testimoni d’Elvira quan li demano concretament per una descripció de casa seva:

---

<sup>24</sup> *Pataeta*; pas.

“*Pos* mira, tenia fora l’*entrà*, que diem. Dins la cuina en la *xumenera*. I al cantó de dins hi havia un quartet, que només cabia la pastera, un *ribrell*<sup>25</sup> -que un *ribrell* és una safa, però de material-. I allò ja li diem l’escurador. *Fèem* una cosa aixina amb totxo i damunt ficaves lo *ribrell* i anar escurant. I allà al *pany* (...), jo vaig portar una *perxeta* d’aquí de Xert i ficaves allà los plats. I a l’altre cantó d’allà que entraves, estava la pastera. Pa fer la pasta (...). Entraves aixina i a la dreta se quedava l’escurador. I a l’esquerra la pastera. I entre la pastera, que ja deixaven un tros, los depòsits de l’oli. Que eren de llanda. I al cantó de dins estava lo corral de l’animalet (...) I a dins a la dreta se quedava la pallissa, que ficaven la palla. I l’esquerra una porta pa eixir al carrer, que encara està. [A l’entrada] teníem la màquina [de cosir] i en acabant ma mare tenia el llavador. Fa poc es va trencar, Francisco [el fill] me va dir, ‘això no val pa res’. I a la dreta també la cisterna, de l’aigua. I quan entres que tires a la recta, a munt, les escales (...). A la cuina, menjàvem. A l’estiu si feia calor la trèiem. No calia gastar llum. *Pos* teníem una taula i unes cadires bé, que en acabant mos les van furtar totes. Eren cadires de fusta però estaven fetes boniques, saps que te vull dir? I *después* mon pare feia *llata* i en aquella *llata* les encordàvem. Pues no sé quin mal d’això. Hi havia una taula que vam ficar allà pal forn, de fusta de figuera. No sé qui, un o altre (...) van estirar i ho van trencar i van obrir per dins. I un o altre mos va avisar, no sé en qui vaig anar. I estava tot bé, i dalt a l’*angorfa* que havíem deixat barrines, *damiets*, i el *bres*<sup>26</sup> de quan jo vaig nàixer, de fusta. Ja no estava. Con que la darrera que van pillar el *bres*. Què vols fer?” [Elvira, C1]

Aprofitaré aquest testimoni per recapitular tres aspectes que m’agradaria destacar del paper dels objectes en aquest estudi: d’una banda, la percepció de que certs objectes no es pot despendre del seu procés de manufactura que, al seu torn, remet als fluxos del material, de les estacions i de les accions del cos per canalitzar aquests fluxos. D’altra banda, he intentat mostrar com alguns d’aquests objectes “tenen també cicles vitals i els seus propis processos entròpics” (Christian, 2009), processos que tracen, al mateix temps, les relacions entre persones, entre persones

---

<sup>25</sup> *Ribrell*. Probablement forma provinent de gibrell, safa rodona per rentar-hi plats.

<sup>26</sup> *Bres*: bressol.

i objectes, entre objectes i animals i amb el paisatge. Així, en tercer lloc, sembla que es comença a perfilar la confecció de la *casa*, precisament com una teranyina de relacions entre objectes, que al mateix temps ja suposen teranyines de relacions entre altres elements humans i no humans. (Alexander, 1981; Ingold, 2008). Fins el moment, però, encara no he abordat el relatiu a la materialitat de la casa en sí, és a dir, el que des de la meua perspectiva havia identificat com els “elements constructius”.

#### 4.3.2 La materialitat dels elements de construcció

Com avançava fa unes pàgines, les respostes a la meua pregunta “*com es construeix un mas?*” no van resultar molt aclaridores. Així que vaig tornar a “seguir la corda” que havia deixat Elvira, corda que seguia cosint el telar d’accions, objectes, animals i recursos que conformava el temps i l’espai de la societat masovera. Similar al procés dels *venzills*, cistells i cabassos de llata que he comentat, hi havia la producció d’alguns elements, que ja s’inserien en els dominis del que jo havia considerat com a “elements constructius”<sup>27</sup>.

Un d’aquests és el *canyís*, un tipus d’entramat de canyes i fil, que servia de plataforma on deixar assecar les figues o també com a membrana col·locada entre els *cabirons*<sup>28</sup> de les cobertes i la capa exterior de les teules. Però és el seu ús com a persiana enrotllable col·locada a les portes de les cases (fig. 22) el que és més comentat durant les entrevistes. Les primera referència als *canyissos* va sorgir en una altra de les anècdotes de Rosaura: “Va vindre un home en una bicicleta en tres rodes i un carret, que portava tassetes, platerets, coses aixina” [B2]. Segueix explicant que l’home caminava pels voltants del *mas* mentre tot semblava buit i en silenci. “*Entonces* va arribar mon pare i [va preguntar] ‘quina gent? d’on son vostès?’”, i el foraster: ‘*Xé*, gràcies a Déu que hem trobat a una persona. Que no hi

---

<sup>27</sup> Insisteixo en que el que els elements que per mi formaven part de la construcció de la casa, no ho serien per als entrevistats. D’aquí potser la frustració després de la pregunta “com es construeix el *mas*?”.

<sup>28</sup> *Cabirons*: terme emprat per referir-se a les bigues de fusta. Per les bigues utilitzades recentment, de formigó pretensat, utilitzen el terme bigues.

ha ningú per ací?”. Així, un cop descobert que l’estrany només venia a vendre utensilis de cuina, les dones van sortir de darrere els *canyissos* de les portes, qui havien estat presenciant l’escena des de les entrades de les cases. “[Estàvem] amb el *canyís* baixat, i *aixines* miraves i segons qui era obries la porta o no” [Rosaura, B2]. “Dèiem que era lo *sorier*<sup>29</sup> de casa. Les dones se ficaven *detràs* del *canyís* i veien a tots los que passaven i a elles no les veien” [Carmen, F1].



Figura 22. *Canyís col·locat a la porta i finestra del mas de Victor (M. de la Creu). Fotografia de S. Sáez.*

El *canyís* segueix donant de què parlar, i així, entre bromes i altres històries, sorgeix també l’explicació del seu procés de confecció. Aquest s’iniciava a la lluna plena del febrer, moment en què la canya està més seca i amb menys possibilitats de que després apareguin els corcs. És comú que els cordells que lliguen les canyes es vagin trencant amb els cops, l’aigua i el pes, així que la reparació de *canyissos* era una tasca a realitzar periòdicament. Rogelio continua explicant el procés: “en unes *gangalles*<sup>30</sup> dalt la porta (...), te posaves baix i a anar pujant [les canyes] *hasta* que arribaves al nivell (...). Al començament ho fèiem asseguts, però de *mitan* per a munt ja t’havies de plantar. Algunes vegades *casi* havíem de posar una cadira *pa*

---

<sup>29</sup> *Sorier*: xafarder. D’aquí el verb *soriejar*.

<sup>30</sup> *Gangalles*: es refereix a uns claus col·locats damunt la porta de casa preparats per a penjar el *canyís*.

acabar d'arribar a dalt" [Rogelio, A2]. Així doncs, aquesta tasca aconseguia reunir a uns quants membres de la *casa*: "el dia que se feia un *canyís* per a la porta del carrer s'havia de fer entre tots, perquè se penjava i (...) tots los punts que eren pujants, s'havien de fer tots a l'hora. Necessitàvem 4 o 5 persones, perquè no hi havia cap *canyís* que no tinguere uns quants pujants" [Margarita, A2].

Així començo a observar que la construcció del *mas*, que pensava trobar en unes accions concretes i especialitzades, es troba de fet en les històries de vida dels elements constructius que la componen. Aquests, com la configuració d'altres objectes i eines ja mencionades, van deixant un rastre a mesura que els *masos* es van edificant, transformant o enderrocant:

"Vaig nàixer l'any 1933 a un *mas* que ara està que ja no hi ha res, un o altre se va endur les teules, un altre se va endur les portes, i allò ha quedat sense res (...), el Mas del Fum (...). I després vam vindre al Mas de la Creu." [Elvira, C1]

Aquest fragment ja citat de la història de vida d'Elvira, enllaça amb les històries de vida d'altres *masos*, com el Mas de les Roses. Un dels seus antics habitants m'explica com un pla forestal amenaçava el seu *mas* amb ser enderrocat. Abans, però, van desmuntar el *mas* i van portar tot el material (teules, *cabirons*, portes...) fins el poble. Seguint la trajectòria dels materials, em conta que avui dia els *cabirons* d'aquell *mas* estan a un forn del carrer d'Enmig de Xert. Arrel d'aquest relat, Víctor i ell comencen a relacionar *cabirons* que han canviat de lloc al poble de Xert: els de l'antic Palau dels Comptes de Pestagua, els van portar al perxe de la Plaça Vella (fig. 23); i dels que hi havia a l'ajuntament vell, un separa el pati de Víctor del de casa meua. El fet és que aquestes persones recorden no només els espais, sinó els components i els seus recorreguts, seguint així el rastre de com s'ha anat construït – i deconstruït - l'espai. Amb això en ment, el dia que m'aproximo al *mas* de Rogelio, veig que a la part exterior del seu *mas* hi ha uns sis o set *cabirons* recolzats en terra, al costat, un gran munt de sorra per fer morter, i uns quants feixos de canyes (fig. 24). En preguntar per tot aquell material,



m'explica que els *cabirons* els van portar després d'uns canvis a la casa del poble, que les canyes les anaven a emprar per enredar les tomateres en l'hort, i que el munt de sorra és el que va sobrar de l'última reforma del *mas*. I tot ho deixen allà per a emprar-ho en pròximes intervencions.



*Figura 23. Cabiró transportat del Palau dels Comptes de Pestagua (construït, com indica, al 1691) fins el Perxe Fosc, a la Plaça Vella. Font: arxiu propi. Fotografia de M. Beltran.*



*Figura 24. Espai exterior del mas de Rogelio, en el moment de l'entrevista. Es pot observar en primer pla, els feixos de canyes; a la dreta, el munt de sorra per fer morter i darrere d'aquests, els troncs de pi de melis portats de la última reforma del poble. Font: arxiu propi. Fotografia: E. Arrufat.*

Els exemples de *canyissos*, *cabirons*, teules i pedres que es transporten, es transformen, o romanen a l'espera de ser reutilitzats expliquen la contínua conversió d'uns elements en uns altres, de com uns recursos que podien ser considerats "naturals", esdevenen objectes, amb els seus propis cicles inherents, amb els seus propis processos de creixement, maduració i inclús desintegració. Les observacions fetes sobre els objectes són igualment vàlides per als materials de construcció: primer, que el material és concebut juntament amb el seu procés de manufactura; segon, que cada element té la seva història de vida que, en aquest cas, es vincula més directament amb la història de vida de la construcció de la que forma part; per això, en tercer lloc, la posada en relació de tots aquests elements constructius és el que va constituint – i així es va desvetllant el misteri-, la *casa*.

#### 4.3.3 La transformació contínua dels *masos*

Seguint així les transformacions que es van donant al anar desplaçant els materials d'un lloc a un altre, la meva frustració va començar a dissipar-se: "construir un *mas* no ho he vist mai. Però això sí, *remendos* sí" [Rosaura, B1]. Finalment, semblava que seria a través d'aquests *remendos* (fig. 25) com em podia aproximar al procés de materialització del *mas*.



Figura 25. Veïns del Mas de la Creu, cap a l'any 1985, posant davant de formigonera, mentre aixequen l'últim corral del mas. Font: caixa de fotos de Rosaura. Fotografia d'E. Beltran.

Rosaura m'explica alguns dels *remendos* que va fer a sa casa, concretament el que van fer quan els seus sogres es van fer grans i van mudar-se a casa del seu fill per tenir algú que els cuidés. En aquest moment Rosaura i el seu home, Manuel, van transformar la pallissa de la casa en una habitació per als nous membres:

“Vam arreglar lo de baix, ho vam *lluir*<sup>31</sup> una mica, allí ja vam posar algo de *portland* i vam fer un *barandat*<sup>32</sup> al mig, entre el que era el corral i l'habitació. I el quadrat el vaig emblanquinar tot en calç (...). Lo cunyat de Girona també va estar un matí i una tarde. També ens va ajudar a pastar morter.” [Rosaura, B2]

També Rogelio m'explica amb certa satisfacció les últimes obres del seu *mas*. En un dels corrals de la casa va afegir mig metre de paret per fer l'habitació més alta, va *lluir* el terra i allò ara li serveix com a magatzem d'eines. Anys abans, va fer altres canvis: “la part d'ací era una caseta que tenia per als *pocells*. Jo li vaig llevar la cara de davant pa fer-ho més grandet. Lo altre ho vaig fer jo *pa* quan vaig comprar el primer cotxe, pa ficar el ‘4L’ allí”. [Rogelio, A2]

Algunes d'aquestes transformacions venen, a més a més, marcades explícitament amb l'any d'execució en alguna part del *mas*. Elvira explica que quan els seus pares van acabar de construir la casa “allà a la barana del terrat van ficar-ho. Darrere d'una pedra van posar morter de *portland*. Quan estava tendre allà van posar l'any: 1940” [Elvira, C2]. També un dia, visitant amb Víctor una caseta de pedra dels voltants del *mas*, vam trobar una inscripció semblant en una de les pedres, que registrava el nom del seu artífex Ramón, i l'any de producció, 1920 (fig. 26). Les reformes que m'explicava Rogelio estan igualment registrades en el temps: l'any 2016 està marcat en *portland* en l'ampliació que va fer en una de les habitacions. També la inscripció que hi ha en la paret de l'aparcament, 1975, li recorda l'any que va comprar el seu primer cotxe, aquell ‘4L’ (fig. 27).

---

<sup>31</sup> *Lluir*: omplir amb morter els buits entre les pedres de la paret per deixar la superfície llisa i després poder pintar-la.

<sup>32</sup> *Barandat*: envà, separació entre habitacions.





Figura 26. Inscripció en el llindar d'una caseta de pedra "Año 1920". En una altra Pedra afegeix el seu nom: Ramon. Font: elaboració pròpia.

Figura 27. Inscripció en l'aparcament de Rogelio: "1975". Font: elaboració pròpia.

Pel que es desprèn en aquestes observacions, la construcció del Mas de la Creu no és una acció acotada i especialitzada. Al contrari, es tracta més bé d'un procés dilatat en el temps, que va acompanyant les seves habitants per les seves fases vitals i necessitats, i que es pot llegir a través dels sistemes d'agregació de peces i de canvis de materials constructius d'alguns *masos* (fig. 28). Ja he exposat, en l'apartat sobre parentiu (4.1), la importància de l'aliança i la descendència en la configuració de l'espai, però el fet és que aquesta configuració va responent també a altres moments vitals, com pot ser l'arribada dels sogres o la compra del primer cotxe. Es tracta d'actes que no es vinculen tan sols amb un membre de la família, sinó que remetent a punts d'inflexió que viuen tots els membres de la casa, sumant-se tal volta així a la configuració de les relacions de parentiu.



Figura 28. Mas de Basilio, amb les últimes parts de la dreta amb teulada d'uralita i parets de blocs de formigó. Font: arxiu propi. Fotografia d'E. Beltran.

#### 4.3.4 El comportament cíclic de la casa

A banda d'acompanyar els punts significatius de la vida dels seus habitants, el *mas* també requereix d'atenció periòdica, relacionada, de nou, amb el comportament cíclic inherent de molts dels seus components. En aquest sentit, una de les tasques que es desprèn del calendari d'afers masovers, i que també apareixia de forma recurrent en les entrevistes, és la d'emblanquinar les parets de la casa, és a dir, pintar-les amb pintura de calç (fig. 29), que servia per netejar i desinfectar d'insectes que transportaven els animals que cohabitaven la casa. Segons algunes entrevistades, aquesta tasca havia de repetir-se 3 cops a l'any (nadal, pasqua i agost, segons Elvira [C1]), per a les habitacions interiors, i un cop l'any per al *pany* (o façana). Aquesta part exterior es solia emblanquinar de cara l'estiu, coincidint, com comenten algunes, amb l'arribada de les festes d'agost, o les festes de Pasqua, depenent de la casa.



*Figura 29. Detall de l'interior del Mas del Molinar de Dalt. Capes de calç superposades sobre la paret.  
Font: elaboració pròpia.*

El procés d'emblanquinar es duia a terme obtenint una mescla de calç i aigua per pintar les parets. Elvira m'explica com era l'execució de la pintura: “vam estar ma tia Mercedes i jo *quan mos havíem de casar*, vam estar entre les dos un dia per a pintar la coberta (...). *Pa* les habitacions (...) damunt una taula o una

cadira, conforme podíem. Posaves lo povalet amb lo pinzell i li donaves i en pau. I lo carrer també lo fèiem tots los anys. De matinet, antes de que isquere el sol, pillaves una canya d'eixes llargues i amb lo pinzell a la punta a donar-li" [Elvira, C2]. Aprofitant la tasca periòdica, algunes s'encarregaven de repassar la creu de Caravaca dibuixada als laterals de les cases, i també els llindars colorats de les portes i finestres, mesures que, com he explicat abans, remetent a la necessitat de protegir les cases envers forces exteriors. La tasca dividia el grup per gèneres, ja que, relacionada amb la neteja de la casa, la pintura de la paret era feina de dones.

També les cases de Xert s'emblanquinaven periòdicament i, pel que sembla, era important que estiguessin pintades abans de festes d'agost. És curiós que, a pesar de que avui dia a les cases ja no conviuen animals, i que l'ús de la calç desinfectant ja no està tan estès, al poble segueix vigent la costum de pintar el *pany* de casa anualment, encara que sigui amb pintura plàstica: "Ara què passe, que arribem a Xert i tots volen pintar pa festes! Una vegada, una dona que *limpiava* la porta del carrer em deia: '*menos mal, menos mal* que venen les festes perquè si no la merda mos se fotria" [Margarita, A2].

Des de les observacions finals es desprenen d'aquest últim mecanisme de producció del *mas*: la primera, que la casa, de la mateixa forma que altres objectes i elements constructius, es compon de fluxos propis del material i dels membres humans i no humans que poblen la casa. Aquests fluxos tenen un comportament cíclic que requereix de l'atenció dels membres de la casa de forma periòdica. Però actualment a Xert, amb canvis de materials a les cases i també sense la presència del món animal, algunes veïnes mantenen la tasca de pintar la façana un cop l'any, de cara a les festes. Així, el segon punt que em suggereixen aquestes dades és que l'atenció periòdica a aquesta part de la casa, la façana, té alguna cosa a veure amb que sigui la part més visible i comunicativa de les cases, i així un suport per a les relacions que s'estableixen entre elles (Apartats 4.1.2 i 4.1.3).

\*\*\*

Per resumir, tractaré de recuperar els punts claus sorgits en aquesta aproximació als mecanismes que regeixen la materialitat del *mas*. Veiem, en primer lloc, que tant els objectes com els elements constructius són percebuts a través dels seus processos de generació (Ingold, 2012). Així, en resseguir el procés de manufactura d'aquests elements es poden apreciar processos de naixement, creixement, maduració i inclús de podriment, fluxos que també els masovers van llegint en materials menys “naturals” com el formigó o la uralita.

En segon lloc, a través del rastre en la memòria que aquests elements van deixant a l'hora de desplaçar-se, hem vist com els materials i els objectes són susceptibles de formar part de contínues transformacions en l'espai de vida, com assenyalen els anys inscrits al final de cada intervenció. Així, aquesta matèria es pot llegir com un teixit, un fil que va cosint les històries de vida, però també la influència de les llunes i les estacions, fets en les vides dels animals, lleis, records, tècniques, etc. i que les disposa en un sol telar, un entramat que no deixa de ser social.

Finalment, la casa, en tant que suma de tots aquests elements, es va dibuixant com una constel·lació formada per fragments de materialitat, objectes i elements constructius, que al seu torn són també sistemes de relacions. Així, la casa, lluny de ser una forma predefinida i preparada per ser materialitzada (Ingold, 2012), se'ns presenta com un feix de relacions que es van repetint, un patró d'enllaços entre punts que, al seu torn, són també patrons de relacions (Alexander, 1981).

## 5. CONSIDERACIONS FINALS. Com es construeix un *mas*?

“[A]l fondo permanente de huevos, chuletas, patatas, mermeladas, bizcochos, que ya ni siquiera nos anunciaba, Françoise añadía -según las labores de los campos y los huertos- los frutos de la marea, los azares del comercio, las atenciones de los vecinos y su propio genio, hasta el punto de que nuestro menú (...) reflejaba un poco el ritmo de las estaciones y los episodios de vida.” (Proust, 2007, p. 81)

Present tan sols en el record de les persones que hi van habitar, el retrat del Mas de la Creu que podem fer-nos avui dia surgeix així d’anar resseguint aquestes memòries, en un camí que no té un final previsible, una fotografia de referència. A l’inici d’aquesta ruta, per mi existien a penes dues referències, dos fils dels que començar a tirar: la *casa* com a sinònim del grup, i la *casa* com a objecte que encara avui podem contemplar. Així, resseguint aquestes pistes, els seus testimonis han anat teixint un patró de relacions on s’anava perfilant aquesta unitat, el *mas*. Aquests patrons, al seu torn, anaven configurant un telar més gran, la petita comunitat del Mas de la Creu. Com els teixits de *toquilla*, les persianes de *canyís* o els cabassos de *llata*, el seu entramat social s’ha anat fent visible així, punt a punt, conformant un petit retrat etnogràfic i satisfent així el primer propòsit d’aquest estudi.

Però el que començava com un camí a dos bandes es va tornar aviat un sol tauler de joc. De fet, a pesar d’haver tractat de dividir els mecanismes a través dels quals es construeix el *mas* en dos apartats, les referències creuades entre un i altre capítol no deixaven de sobrevolar el text: molts aspectes de la constitució del grup de parentiu passaven per una modificació o mediació dels objectes o l’espai (4.1.1 i 4.3.3). De la mateixa forma, la confecció de la casa va remetent constantment a les transformacions de les xarxes socials que la poblen, composades per animals, eines o inclús, el primer cotxe (4.3.3). Fins i tot, l’acte reiteratiu de la manutenció de la *casa* no deixa de tenir implicacions en la manutenció de la imatge de l’entramat que la conforma (4.3.4). Així, el que havia constituït el segon propòsit, traçar els mecanismes que conformen el *mas* com una entitat i el *mas* com un

artefacte, es va poc a poc desdibuixant i donant pas al tercer objectiu d'aquesta recerca: revisar la diferència categòrica entre allò social i allò espacial.

Així, atenent a aquest últim propòsit, dos últimes observacions acaben per donar cos a aquest suggeriment. En primer lloc, que el *mas* és, per als masovers del Mas de la Creu, totes aquestes relacions socials, relacions que es van composant per patrons repetitius i que no només lliguen les accions i comportaments humans, sinó que inclouen el comportament i petjada d'objectes, materials, cicles, tasques, lleis i també les parets que conformen els seus llocs de vida.

La segona i última observació fa referència a la mateixa pregunta d'investigació: “*com es construeix un mas?*” Aquesta pregunta ja ressonava en el meu cap quan tractava d'estudiar els masos des de la disciplina de l'arquitectura. He trobat pertinent mantenir la formulació de la qüestió, ja que considero que el seu sentit processual ha cobrat més sentit al desplaçar-se al món de les relacions socials. Així, la resposta, lluny de dibuixar-nos els *masos* com entitats estàtiques i inerts, ens els presenta com entramats de relacions en constant transformació, entramats que es va generant i regenerant amb la col·locació de cada pedra i a través de cada ‘saludo’. I encara que avui romanguin tan sols algunes d'aquestes pedres, *cabirons* i teules, el *mas* anirà creant-se i recreant-se a través de l'entramat de records que les masoveres encara avui poden seguir teixint.

## 6. LLISTAT DE REFERÈNCIES

Alexander, C. (1981). *El modo intemporal de construir*. Barcelona: Gustavo Gili.

Almerich, J. M., & Hernández, A. (2006). *Pobles abandonats. Els paisatges de l'oblit*. València: Consell Valencià de Cultura. Serie Maior.

Ambiciosa campanya de Diputació para promocionar Castellón entre el turismo de proximidad. (2016). *El periódico mediterráneo*. Castelló.

Amoriza, M. (2009, abril 19). Cien enclaves de la provincia, abandonados. *El periódico mediterráneo*. Castelló.

Barrera, M. (2006). *Masovers i pobletans de Culla. Reproducció social i relacions de reciprocitat a finals de l'Antic Règim*. Castelló: Serveis de Publicacions Diputació de Castelló.

Beck, R. A. (2007). The durable house: material, metaphor, and structure. En *The durable house: house society models in Archaeology* (p. 3-24).

Behar, R. (1986). *Santa Maria del Monte: the Presence of the Past in a Spanish Village*. Princeton: Princeton University Press.

Bohigas, O. (1961). Comentarios al Pueblo Español de Montjuich. *Arquitectura*, (35), 15-23.

Bohigas, O. (1962). Cap a una arquitectura realista. *Serra d'Or*, (5), 17-20.

Broch, J. (2017, abril 16). Una pasqua alternativa. *El Mundo. Comunidad Valenciana*. Castelló.

Calvo, J. (2008). *La Pastora. Del Monte al Mito*. Vinaròs: Antinea.

Carsten, J. (2003). Les cases en el record i el parentiu. *Visions*, 25-41.

- Carsten, J. (2004). *After Kinship*. Cambridge: Cambridge University Press.
- Carsten, J., i Hugh-Jones, S. (1995). *About the House. Lévi-Strauss and Beyond*. Cambridge: Cambridge University Press.
- Chiari, M. A. (1997). Els Masos dels Ports i la Tinença de Benifassa. Descripción y análisis tipológico. *Estudis Castellonencs*, 7, 539-564.
- Christian, W. A. (2009). The presence of the absent; transcendence in an American Midwest household. En *Passageways. From Hungarian Ethnography to European Ethnology and Sociocultural Anthropology* (p. 223-242). Budapest: University of Pécs. L'Harmattan Publishing House.
- Comas, J., i Comas, C. (2002). *Els masos valencians. Vilafranca 1800-1900*. Castelló: Diputació de Castelló.
- Comas D'Argemir, D. (1991). Casa y comunidad en el Alto Aragón. Ideales culturales y reproducción social. *Revista de Antropología Social*, (0), 131-150.
- Cucó i Giner, J. (1983). L'interior de la casa: mobiliari. En J. F. Mira (Ed.), *Temes d'Etnografia Valenciana, Vol I: Poblament, arquitectura, condicions de la vida domèstica*. València: Institució Alfons el Magnànim.
- Cucó i Giner, J. (1992). Familia, ideologia y amistad en Catalunya y el País Valenciano. *Anales de la Fundación Joaquín Costa*, 108-121.
- da Matta, R., Seeger, A., i Viveiros de Castro, E. (1979). A construção da pessoa nas sociedades indígenas brasileiras. *Boletim do Museu Nacional*, (32), 2-19.
- Del Rey, M. (1983). La casa tradicional. En J. F. Mira (Ed.), *Temes d'Etnografia Valenciana, Vol I: Poblament, arquitectura, condicions de la vida domèstica*. València: Institució Alfons el Magnànim.
- Descola, P. (1996). Constructing natures: symbolic ecology and social practice. En



- P. Descola i G. Pálsson (Ed.), *Nature and Society. Antropological perspectives* (p. 82-102). London: Routledge.
- Fernández De las Heras, I. (2016). *Algo a fazer. Oicogenese e arquitetura no vale de Araotz*. (Tesina de mestrado) Universidade Federal de Sao Carlos.
- Ferrando, E., Vidal, P., i Vidal, R. (2011). *Els masos de Benassal*. Castelló: GRMH del s. XX.
- Ford, J. (1940). *The grapes of wrath*. EEUU: 20th Century Fox.
- Frigolé, J. (2007). Los modelos de lo rústico , lo salvaje y lo silvestre y la identidad de un valle del entorno del Cadí (Alt Urgell). En I. Vaccaro & O. Beltrán (Ed.), *Ecología Política de los Pirineos*. Tremp: Garsineu Edicions.
- GATEPAC. (1932). Ibiza, la isla que no necesita renovación arquitectónica. *AC. Documentos de Actividad Contemporánea*, 6, 28-31.
- GATEPAC. (1935). La arquitectura popular mediterránea. *AC. Documentos de Actividad Contemporánea*, 18, 15-39.
- González, A., Moner, J., i Ripoll, R. (2005). *La masia catalana: Evolució, arquitectura i restauració* (Ed. Brau). Figueres.
- González Echevarría, A., Casado, I., Fons, V., Grau Rebollo, J., Parramón, C., Piella, A., Rodríguez, D., San Román, T., Soto, P., Valenzuela, H., Valdés, M. (2010). Sobre la definición de los dominios transculturales: la antropología del parentesco como teoría sociocultural de la procreación. *Alteridades*, (20), 93-106.
- Ingold, T. (2007). *Lines: A Brief History*. New York: Routledge.
- Ingold, T. (2008). When ANT meets SPIDER: Social theory for arthropods. En C. Knappett & L. Malafouris (Ed.), *Material Agency* (p. 209-215). New York: Springer Science Business Media, LLC. <https://doi.org/10.1007/978-0-387->

- Ingold, T. (2012). Toward an Ecology of Materials. *Annual Review of Anthropology*, 41, 427-442. <https://doi.org/10.1146/annurev-anthro-081309-145920>
- Latour, B. (2005). *Reensamblar lo social. Una introducción a la teoría del actor-red*. (G. Zadunaiksy, Trad.). Buenos Aires: Manantial.
- Lawrence, D. L., i Low, S. M. (1990). The Built Environment and Spatial Form. *Annual Review of Anthropology*, (19), 453-505. <https://doi.org/10.1146/annurev.anthro.19.1.453>
- Lévi-Strauss, C. (1982). *The Way of the Masks*. (S. Modelski, Trad.). Seattle: University of Washington Press.
- Miller, D. (1994). Artefacts and the meaning of things. En T. Ingold (Ed.), *Companion Encyclopedia of Anthropology* (p. 396-419). London: Routledge.
- Mira, J. F. (1978). *Els valencians i la terra*. València: Edicions 3 i 4.
- Ortells, V., i Selma, S. (1993). *La casa rural castellonenca*. Castelló: Colegio de Arquitectos de Castellón.
- Pradilla, M. A. (Ed.). (2001). *Els masos de Rossell*. Castelló: Grup d'Estudis Rossell 750 aniversari.
- Proust, M. (2007). *En busca del tiempo perdido. Por la parte de Swann*. (C. Manzano, Trad.). Barcelona: Lumen.
- Rapoport, A. (1972). *Vivienda y cultura*. Barcelona: Gustavo Gili.
- Roigé, X., Estrada, F., i Beltran, O. (1997). *La casa aranesa. Antropologia de l'arquitectura a la Val d'Aran*. Tremp: Garsineu Edicions.

- Rudofsky, B. (1964). *Architecture without architects. A short introduction to non-pedigreed architecture*. New York: Doubleday & Company.
- Sanahuja, M. (2015). *Escola de capacitació agrària El Molinà*. (Projecte final de carrera) Universitat Politècnica de Catalunya.
- Sanahuja, M., i Beltran, A. (2009). *Estudi conjunt de masades a Xert: El Mas de la Creu, el Mas de les Clapisses i el Mas del Juncar*. Castelló.
- Sanahuja Roquera, J. (2016). *El conjunto residencial Santa Águeda*. (Tesi doctoral). Universitat Politècnica de València.
- Torró, J. (1990). *Poblament i espai rural. Transformacions històriques*. València: Institució Valenciana d'Estudis i Investigació.
- VVAA. (1981). 2C Construcción de la ciudad 17-18.
- Zaragoza, A., i García Lisón, M. (1983). Arquitectura rural primitiva en secà. En J. F. Mira (Ed.), *Temas d'Etnografia Valenciana, Vol I: Poblament, arquitectura, condicions de la vida domèstica*. València: Institució Alfons el Magnànim.