



Anàlisi factorial de correspondències múltiples i anàlisi de classificació de la classe social i el gènere en les actituds cap a la immigració, a Espanya

Mireia Pont Soler¹

¹Departament de Sociologia, Universitat Autònoma de Barcelona, Barcelona, Espanya
Mireia.Pont@uab.cat

31 de maig de 2023

Resumen: El present article aporta una anàlisi factorial de correspondències múltiples (ACM) i una anàlisi de classificació, realitzat a partir de l'enquesta "Actitudes hacia la inmigración (X)" del Centro de Investigaciones Sociológicas (2017), en relació a l'estatus socioeconòmic i el gènere, i les actituds envers a la immigració que presenten les persones entrevistades de nacionalitat espanyola. La problemàtica s'emmarca en les anàlisis que relacionen les actituds envers la immigració, amb les actituds cap a valoracions favorables a la distribució (institucions d'Estat de benestar), i es proposen tres perfils que son rebutjats, obtenint-ne dos (intolerant, indiferent).

Palabras clave: Actitud, immigració, classe social, solidaritat nacional, Anàlisi correspondència múltiple, Anàlisi de classificació

Abstract: This article provides a factorial analysis of multiple correspondences (ACM) and a classification analysis, carried out on the basis of the poll "Actitudes hacia la inmigración (X)" of the Centro de Investigaciones Sociológicas (2017), in relation to socioeconomic status and gender, and attitudes towards immigration presented by interviewed persons of Spanish nationality. The problem is framed in the analysis that relates attitudes towards immigration, attitudes toward favorable assessments of distribution (welfare state institutions), and three profiles are proposed that are rejected, obtaining two (intolerant, indifferent).

Keywords: Attitude, immigration, social class, national solidarity, Multiple correspondence analysis, Classification analysis

1. Introducció

Aquest estudi consisteix en construir una tipologia combinant l'anàlisi factorial de correspondències múltiples (en endavant, ACM) i l'anàlisi de classificació entre cinc variables qualitatives de la base de dades de "Actitudes hacia la inmigración (X)", de l'any 2017, realitzada pel Centro de Investigaciones (CIS). En concret, a partir de les variables "Estatus socioeconòmic" i "Gènere" (variables explicatives) i l les variables "Percepció del nivell protecció per part de l'estat" (dels immigrants), "Valoració del número d'immigrants que hi ha a Espanya", "Valoració de les contraprestacions que reben els immigrants respecte el que aporten".

L'estudi es sosté en les aportacions teòric-empíriques que analitzen les opinions públiques que existeixen entre la societat majoritària/autòctona, en aquest cas la societat espanyola, i les comunitats minoritàries/immigrants que viuen en el país de destí, Espanya. La rellevància d'aquesta problemàtica s'evidencia amb l'auge de l'extrema dreta i discursos xenòfobs en l'ampli espectre polític i social dels països europeus, així com l'augment exponencial – i sense perspectiva de canvi- dels fluxos migratoris a nivell internacional. Els reptes també es manifesten a partir de les polítiques públiques i models d'integració social i gestió de la diversitat cultural que s'estan discutint a nivell de la Comissió Europea (per exemple, que fomenta el model interculturalista), però que la seva aplicació real – que comporta aconseguir una interacció positiva que superi la idea de "gestionar la diversitat, per gestionar en diversitat"- resta en profund debat, sobretot, pel que fa el pes de la sobirania (i identitat) nacional del país.

En conseqüència, aquest estudi pren com a objectiu copsar quin nivell d'obertura cap a la immigració mostra la població espanyola, a partir d'introduir valoracions (variables dependents) – que aborden temàtiques de pes en l'imaginari social i en l'agenda política i mediàtica, com ara la contribució o despesa que suposen les persones immigrants en el país, pel que fa el sosteniment de les estructures de l'Estat de benestar. A més, cerca hipotetitzar l'estatus socioeconòmic i el gènere com a variables explicatives de perfils més o menys tolerants respecte la immigració.

2. Model d'anàlisi i metodologia

2.1 Perspectiva teòrica

L'abordatge de les actituds i opinions públiques de les comunitats majoritàries/societats d'acollida, respecte les comunitats minoritàries/ immigrants, esdevé central i transcendental d'abordar en l'actualitat. Per un costat, cal tenir en compte la relació que existeix entre els Estats de benestar (en endavant, EB) i el fenomen migratori, a nivell macrosociològic, i com aquesta es reflexa a nivell microsociològic, entre les actituds i percepcions de la població, respecte a les poblacions immigrants del territori. Pel que és d'interès en aquest estudi, cal destacar com influencia les polítiques migratòries que, en determinats casos, limiten l'entrada regular d'aquests al compliment d'uns requisits i, en última instància, construeixen un perfil de "immigrant adequat". Aquest "perfil adequat" que es defineix a nivell "institucional" i "polític", aquest estudi cerca copsar-

lo entre la mateixa població, específicament, intentant copsar si perdura la imatge del “migrant econòmic”, així com la sobredimensionalitat de la població migrant en el territori espanyol, i la solidaritat nacional (restringida a persones de nacionalitat espanyola). En aquesta línia, l'estudi es fonamenta en una crítica a les conceptualitzacions dicotòmiques en la immigració, que requereix de superar les oposicions entre immigrants econòmics i refugiats, i atendre l'auge de desplaçaments forçats i la interrelació d'aquests amb la pèrdua de l'habitat i la no opció de retorn en el país d'origen. (Sassen, 2017).

Específicament a les opinions entre l'EB i la immigració, trobem les discussions teòric-empíriques entorn a 1) *les teories del dilema liberal*, que afirmen que l'EB es basa en una forta solidaritat amb els conciutadans i aquesta es torba compromesa quan les societats es tornen més ‘diverses’ i heterogènies i, 2) *el chovinisme del benestar*, que afirma que a les persones no els hi agrada compartir els recursos amb els ‘forasters’ (immigrants), però vol mantenir les prestacions socials (Gugushvili et al., 2021). No obstant, Gugushvili et al., (2021), aporten com una tipologia amb quatre de solidaritat (solidaritat extensiva/àmplia; solidaritat exclusiva; solidaritat disminuïda; solidaritat cosmopolites) que reflexa la interrelació de les actituds cap a la migració i l'EB.

Altres estudis s'enfoquen en comprendre la solidaritat, a partir dels valors col·lectivistes basats en les idees de compromís social igualitari (Schwartz 2007, Habermas 2000, citat a Martín-Artiles et al., 2016). Específicament, es cerca copsar com les actituds sobre la immigració influeixen en els valors col·lectivistes, entesos com a redistribució dels ingressos econòmics i com a forma de corregir les desigualtats socials (Martín-Artiles et al., 2016). D'aquesta manera, es problematitza la heterogeneïtat com a factor que afavoreix l'expansió dels valors fonamentats en l'individualisme, en la cerca del mèrit i l'èxit individual, en front a l'infortuni (Dubet, 2009:278-285, citat a Martín-Artiles et al., 2016). No obstant això, el col·lectivisme, com a forma de compromís solidari, segueix essent un valor de referència per amplis col·lectius, però el seu significat es plantejaria en termes de tancament social, com expressió de tancament d'un cert nacionalisme econòmic excloent als immigrants.

Martín-Artiles et al., (2016), observen com les dones tenen una valoració lleugerament més alta de la redistribució que els homes, que tendeixen a valorar més l'èxit individual. A més, s'identifica la heterogeneïtat de la població com a factor que afavoreix les actituds individualistes, i la distància amb l'immigrant (del *nosaltres*) fomenta una actitud de menys mereixedor de provisió. També, existeix una correlació dèbil, però positiva i significativa, entre els valors i les actituds cap a la immigració: quant més partidaris són els individus de reduir les desigualtats, menys proclius són a l'entrada d'immigrants. S'extreu que, a més d'actituds restrictives i un nacionalisme econòmic i polític, el posicionament subjacent és restringir la immigració per ésser aquesta competidora pels recursos d'ocupació i benestar (solidaritat reservada pels connacionals, i “tancament social” (Dubet 2009, citat a Martín-Artiles et al., 2016). A més, la posició social de la persona correlaciona de forma negativa amb la demanda de redistribució. Aquests resultats orienten a la hipòtesis tipològica del present estudi, que s'exposa a continuació.

2.2 Hipòtesis d'investigació

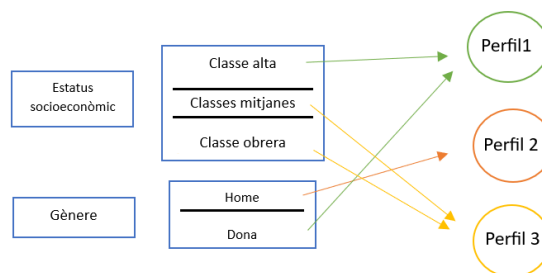
La *hipòtesis tipològica* d'aquest estudi és que: “l'estatus socioeconòmic” (classe social alt, mitjanes i obrera) junt al “gènere” (home i dona) són dues variables que expliquen una percepció i valoració positiva, neutre i negativa, respecte les comunitats immigrants, i emergeix, respectivament, el perfil tolerant (Perfil 1), el perfil indiferent (Perfil 2) i el perfil no tolerant (Perfil 3). Aquests perfils, orientant-nos amb les aportacions de Martín-Artiles et al. (2016), es componen:

Grup 1: *Perfil tolerant*: positiu en els tres valors de les variables referents a la immigració; estatus socioeconòmic “classe alta”, “dones”.

Grup 2: *Perfil indiferent* (neutre en els tres valors de les variables referents a la immigració; estatus socioeconòmic “classe alta”, “home”).

Grup 3: *Perfil no tolerant* (negatiu en les valoracions respecte la immigració; estatus socioeconòmic “classe mitjanes”, “classe obrera”).

Pel que fa a les variables dependents, el Perfil 1 (tolerant) compta amb els valors: “poca”; “insuficient”; “(molt) menys del que aporten”; el Perfil 2: “acceptable”; “tant com aporten”; el Perfil 3: “molta”; “elevat/excessiu”; “(molt) menys del que aporten”.



2.3 Disseny d'anàlisi

Les dades emprades per aquesta recerca s'extreuen de l'enquesta “Actitudes hacia la inmigración (X)”, realitzada pel Centro de Investigaciones Sociológicas (CIS) entre el 21 de setembre - 1 d'octubre de 2017. L'enquesta és d'àmbit nacional (incloent Ceuta i Melilla) i l'univers de les persones entrevistades són d'ambdós sexes i majors de 18 anys. La mostra és de 2455 individus. En relació a les variables utilitzades, i les corresponents transformacions (original->recodificada) realitzades amb el software SPSS s'exposen a continuació. Cal tenir en compte que totes les categories “NS/NC” es tracten automàticament com a valors perduts (per veure les recodificacions i valors perduts, consultar Annex, Apartat 1).

La variable “Gènere” fa referència a la identificació de la persona entrevistada en el gènere binari, amb els valors “home” i “dona”.

La segona variable seleccionada és “Estatus”, fent referència a “Estatus socioeconòmic de la persona entrevistada”. Aquesta variable la construeix els CIS, no és producte de l'autopercepció dels individus enquestats. Els valors originals i recodificacions corresponents són “1= Classe alta/mitjana-alta” (-> “Classe alta”); “2= Noves classes mitjanes” i “3= Velles classes mitjanes” (-> “Classe mitjanes”); “3=Obrers/es qualificats” i “5=Obrers/es no qualificats/des” (-> 3=Classe Obrera).

La variable P1_4 fa referència a “Immigrants”, amb la transformació de l'etiqueta “Percepció de protecció per part de l'estat” amb els valors originals i transformacions corresponents “1=Molta” i “2=Bastant” (-> “Molta”); “3=Poca” i “4=Ninguna” (-> “Poca”). La variable P4, referent a “Valoració del número de immigrants que hi ha actualment a Espanya”, amb els valors originals i recodificacions corresponents: “1=Insuficient (es necessiten més)”, “2=Acceptable”; “3=Elevat” i “4=Excessiu” (->Elevat/Excessiu).

La darrera variable utilitzada és la P16, referent a “Valoració de les contraposicions que reben els immigrants respecte del que aporten”. Aquesta variable compta amb els valors i recodificacions corresponents: “1= Molt més del que aporten” i “2=Més del que aporten” (->)(Molt) més del que aporten”; “3=Tant com aporten”; “4=Menys del que aporten” i “5=Molt menys del que aporten” (-> “(Molt) més del que aporten”).

3. Resultats

3.1. Anàlisi descriptiva de freqüències

L'estudi està compost per una mostra de 2455 individus. Tal i com s'ha exposat en l'anterior apartat (veure també Annex, Apartat 1), en la majoria de les variables seleccionades, s'ha fet una recodificació del valor de la variable original, a la transformada. Aquesta recodificació ha tingut en compte, en tot moment, les aportacions teòriques entorn de les estructures de classe social, entre altres. No obstant això, es reconeix la simplificació que suposa haver d'ajuntar valors, i amb el conseqüent risc de biaix.

La variable “Estatus” està formada per el 21% de “classe alta”, el 41,1% de “classes mitjanes”, i el 37,9% de “classe obrera”. La variable “gènere” està formada per un 48,6% “homes” i un 51,4% “dones”. Pel que fa a les variables de percepció i valoració, la primera variable “percepció de protecció per part de l'estat” està formada per un 60,9% que diuen “molta”, i un 39,1% que diuen “poca”. La variable “valoració del número de immigrants que hi ha actualment” està formada per un 4,6% “insuficient”, un 29,6% “acceptable”, i un 65,8% “elevat/excessiu”. Finalment, la variable “valoració de les contraprestacions que reben els immigrants respecte del que aporten”, està formada per un 65,5% “(molta) més de la que aporten”, un 23,4% “tant com aporten”, i un 11,1% en “(molt) menys del que aporten”.

3.2. Anàlisi de taules de contingència bivariades

L'anàlisi de les taules de contingència bivariades ha permès seleccionar les variables que s'utilitzaran en els posteriors anàlisis. D'entrada, cal destacar que, tot i l'interès i pertinència teòrica en seleccionar la variable “EIXE” referent al tant per cent (%) d'immigració en el municipi, aquesta s'ha hagut de descartar atès al no compliment de la relació estadísticament significativa amb cap altre variable. En conseqüència, s'ha seleccionat la variable “Gènere”.

Per un costat, s'ha comprovat la freqüència relativa mínima de les categories a fi de poder assegurar l'ACM. Per tant, s'ha controlat que és complís el major del 5% esperat en cada categoria, descartant la infrarepresentació. A més, aquesta anàlisi proporciona el resultat del xi-quadrat, a partir del qual podem observar relacions significativament estadístiques (Veure Annex, Apartat 2). En aquest punt, cal destacar que totes les variables tenen relació estadísticament significativa entre elles ($<0,05$), menys en un cas, en què la “percepció de protecció per part de l'estat” * “gènere” supera el valor (1,96), la qual cosa té implicacions a l'hora de concloure. Tot i ésser un requisit per realitzar l'anàlisi, s'ha optat per la variable “Gènere” després de comprovar altres possibles variables, i aquesta ésser la que més relació aportava. També, a nivell de pertinència teòrica, seguint les aportacions de Martín-Artiles et al. (2016) i els resultats respecte la lleugera relació significativa entre el gènere i l'opinió favorable a principis de redistribució (i les implicacions que té aquesta darrera, sobre la immigració).

3.3. Anàlisi factorial de correspondències simples

L'anàlisi factorial de correspondències simples s'ha realitzat a fi de poder orientar-nos sobre els factors en l'ACM, així com el creuament de les variables independents amb les dependents per tal d'assegurar les extrapolacions dels resultats al conjunt de la població. S'observa que “estatus socioeconòmic” i “percepció de protecció” (0,22), així com “gènere” i “percepció de protecció”, el resultat de la desviació estàndard és pròxima el 0 (0,22), però no indica la correlació. Per altre banda, “Estatus socioeconòmic”, amb “valoració de número d'immigrants”, la correlació és negativa (-0,90) i la desviació estàndard és pròxima al 0. En el “gènere” i “valoració del número d'immigrants”, la desviació estàndard és pròxima al 0. Per tant, totes les desviacions estàndard són pròximes al 0, fent especial èmfasi en el cas de la correlació de “gènere” i “percepció de protecció” (tot i que la relació en les taules bi-variables no sigui significativa); així com una correlació negativa (-0,90), la generalització estàndard que permet extrapolat els resultats és baixa.

En el gràfic que s'inclou en l'Annex (Apart 3), podem veure la proximitat entre la “classe obrera” i “molt més del que aporten”, i el mateix valor amb les “classes mitjanes”, tot i que no tanta proximitat. La “classe alta”, que es troba en els valors positius de la X (dimensió 1), mostra més proximitat amb “tant com aporten” o “molt menys del que aporten”. En relació a la

dimensió 2 (Y), ninguna categoria s'aparta del 0,2 (-/+). Per tant, aquestes dues variables (“estatus” i “percepció de protecció”) ens permeten explicar en part la dimensió 1, però no la dimensió 2.

3.4. Anàlisi factorial de correspondències multivariada

Un dels objectius d'aquest anàlisi és extreure factors (dimensions), a fi de descriure interrelacions, que s'utilitzaran posteriorment per l'anàlisi de classificació. Aquest anàlisi introdueix la representació gràfica que permet interpretar geomètricament les interaccions entre les variables i, per tant, possibilita estructurar la informació. L'objectiu d'aquesta tècnica és l'ordenació escalar dels individus i de les categories (López-Roldán i Fachelli, 2015).

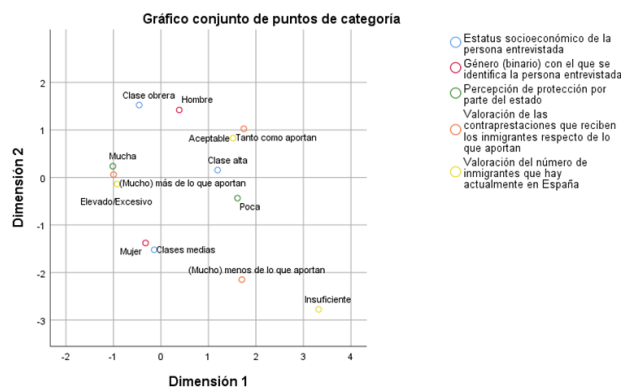
Es presenta seguidament la informació de les dimensions o factors retinguts en l'anàlisi. En aquest cas, es té en compte l'alfa de Cronbach (índex de fiabilitat, entre 0-1), que indica que quan més pròxim està el valor a 1, major fiabilitat.

En el resum model, podem veure que de les 8 possibles dimensions (13 categories menys 5 variables), l'alfa de Cronbach de la primera dimensió ja arriba casi al 0.6 (0,597), número a partir del qual es garanteix la fiabilitat. No obstant, per sobrepassar el 0,6, s'ha tingut en compte, també, la dimensió 2. De la mateixa manera, es pot veure que la dimensió 1 és suficient perquè explica el 91,38% de la inèrcia (després de la transformació de Benzécri, veure Annex Apartat 4), esdevenint el patró principal d'associació sobrepassant el 70% mínim de la variància explicada.

Al tornar a executar l'ACM amb 2 dimensions, s'obté el gràfic de “Mesures discriminants”, i s'observa que la dimensió 1 s'associa a les variables dependents (“percepció de protecció” i “valoració del número de immigrants”) i a la dimensió 2 a les variables independents (“gènere” i “estatus socioeconòmic”).

A partir de les taules de coordenades en “Quantificacions” (Veure Annex, Apartat 4), en la dimensió 1 la part positiva (+) compta la “classe alta”, la percepció de protecció per part de l'estat “baixa”, el nivell “acceptable” de número de immigrants el “tant com aporten” en la valoració de les contraprestacions que reben els immigrants respecte del que aporten, i “molt menys del que aporten”. Però, sobretot, influeix la valoració del número de immigrants “insuficient”. Per l'altre costat, la part negativa de la dimensió 1 (-) destaca per: “la percepció de protecció per part de l'estat ‘elevada’”, i en menys grau, destaca la “valoració del número de immigrants com ‘elevat/excessiu’”, i les contraprestacions que reben son ‘molt més del que aporten’.

En relació a la dimensió 2, la part positiva compta amb la “classe obrera”, “acceptable” la valoració del número de immigrants, “tant com aporten”, i sobretot, el gènere “home”. Per altre banda, la part negativa de la segona dimensió compta les “classes mitjanes”, sobretot la valoració “insuficient” del número de immigrants, i la valoració que “reben menys del que aporten” i també, en menys grau, la categoria “dona”. Les coordenades exactes es poden veure a l'annex (apartat 4) i gràficament s'adjunta el Gràfic 1: Gràfic conjunt de punts de categoria.



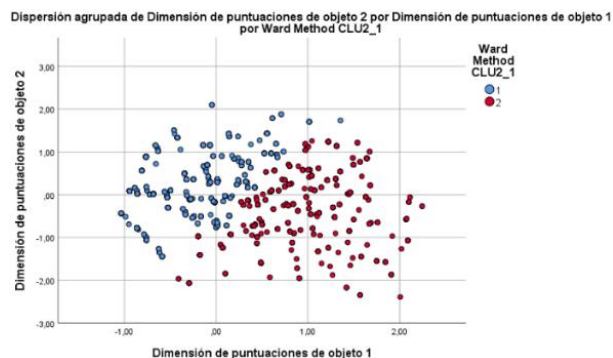
Si relacionem ambdues dimensions, la dimensió 1 s'observa que la "classe alta" està amb un perfil indiferent a la immigració (atès que estan separats de la segona dimensió de la tolerància i de moment no es pot parlar d'un perfil tolerant).

Mentre que la dimensió 1 ajunta, en la seva part negativa, un perfil intolerant i una possible relació amb la "classe obrera" i les "classes mitjanes", la dimensió 2 polaritza per un costat la "classe obrera" i "home" i, per l'altre costat, les "classes mitjanes" i la categoria "dona". De moment, no es troba explicació per què la classe obrera i els homes estan separats de les dones i classes mitjanes. S'ha realitzat una anàlisi de correlacions entre ambdues variables ("gènere" i "estatus socioeconòmic") i el resultat obtingut és que la correlació és estadísticament significativa (en la mostra, de 900 persones de classe obrera ,477 son homes i de les 975 persones de les classes mitjanes, 424 son homes).

3.5. Anàlisi de classificació

Per l'anàlisi de classificació s'ha utilitzat els dos factors generats i guardats a l'ACM. També, s'ha utilitzat la funció de "Cluster Jeràrquic" del SPSS, amb el mètode Ward. A partir d'aquest, s'obté 5 variables (CLU2_1 – CLU5_1), i amb l'històric de conglomeracions i els 35 últims grups s'ha realitzat una anàlisi per la determinació del número de grups (NGruposACL.xlsx, veure Annex apartat 5). La diferència segona més alta és de 544,13, que correspon a la partició en dos grups. També, es pot observar el dendrograma (la línia més llarga, talla en dues) (veure Annex, Apartat 5).

Per donar identitat als grups, s'observa les mitjanes més altes, del primer grup de Ward (Ward Method CLU2_1, Veure Annex apartat 5), que son: "estatus socioeconòmic" i "valoració del número de immigrants que hi ha actualment a Espanya". En el segon grup, les mitjanes més altes son: "percepció de protecció per part de l'estat", "valoració de les contraprestacions que reben els immigrants respecte el que aporten" i el "gènere" (per dos centèsimes). A continuació, s'adjunta el *Gràfic 2: Gràfic de dispersió de dues dimensions*.



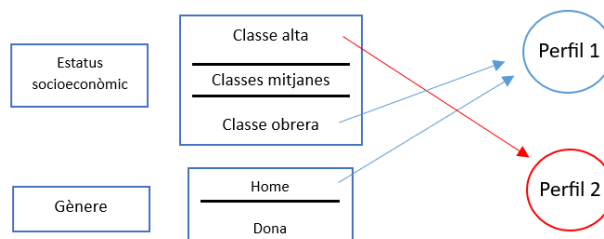
El Gràfic 2 -i guiant-nos pel Gràfic 1-, s'observa que en els punts blaus hi trobem la "classe obrera", "molta", "molta més del que aporten", "home" i "elevat/excessiu" (Perfil 1). Els punts en vermell, configurant el Perfil 2, està compost per la "classe alta", "acceptable", "tant com aporten", i "poc". Pel que fa a les categories "dona" i "classes mitjanes", així com "insuficient" i "molt menys del que aporten", queden fora de la tipologia.

4. Conclusions

Aquest estudi ha consistit en realitzar una anàlisi factorial multivariada i, seguidament, una anàlisi de classificació, a partir de l'enquesta "Actitudes hacia la inmigración (X)" (CIS, 2017). La hipòtesis tipològica que es plantejava era l'emergència de tres perfils però aquesta queda rebutjada.

El Perfil intolerant, prèviament compost per la "classe

obrera" i les "classes mitjanes", sense la influència del "gènere", esdevé un perfil compost per la pertinença a la "classe obrera" i gènere "home". En relació al Perfil indiferent de les hipòtesis inicials ("tant com aporten", "acceptable"), que estava compost per la categoria "home", en els resultats s'observa que allò que s'ha teoritzat com a Perfil indiferent, està compost per la "classe alta", a més, s'afegeix aquest perfil la categoria "poca". Les categories teòriques que formaven el Perfil tolerant ("poca", "insuficient", "menys del que aporten"), no s'ha trobat que estiguin determinades per ser "dona" o ser de "classe alta" (amb l'excepció de la relació entre classe alta i poca) i, d'aquesta manera, no ha emergit un tercer grup que composi el Perfil tolerant. A continuació, s'adjunta un esquema dels Perfils resultants (essent Perfil 1: Intolerant; Perfil 2: Indiferent).



En conjunt, el "Perfil no tolerant" o amb actituds més restrictives, apunta a les tesis de Martín-Artiles (2016) en la competència de recursos entre grups en posicions socials de l'estructura baixes, amb els immigrants ('tancament social', solidaritat conacional). Pel que fa la classe alta en el Perfil 2 (indiferent), es pot sostenir en els valors individualistes i una no competència directe amb els immigrants ("classe alta", si bé s'esperaria teòricament que fos representat també per la categoria "home" (atès que presenten menors predisposicions en la redistribució (Martín-Artiles et al., (2016) i aquesta, està estretament lligada amb les opinions envers a la immigració (específicament, pel context de crisi en el sosteniment dels Estats de benestar, i la discussió que emergeix entre aquestes estructures (tendint a un nacionalisme econòmic i polític) que ubiquen l'immigrant com, no només l'estranger, sinó el "perillós").

A nivell de reflexió final, es reconeix les limitacions d'aquest estudi, si bé hauria estat interessant poder articular una anàlisi amb una perspectiva interseccional (veure la classe alta, en funció del gènere, i com influencia en les variables dependents respecte la immigració, i s'hauria inclòs la variable "Eixe" en tant que número de immigrants en el municipi).

5. Bibliografia

- Gugushvili, D., Ravazzini, L., Ochsner, M. et al. (2021). Welfare solidarities in the age of mass migration: evidence from European Social Survey 2016. *Acta Polit.*, 56, pp. 351–37 <https://doi.org/10.1057/s41269-020-00191-3>
- López-Roldán, P.; Fachelli, S. (2015). *Metodología de la investigación social cuantitativa*. Bellaterra (Barcelona): Dipòsit Digital de Documents, Universitat Autònoma de Barcelona. 1a. edició. <http://ddd.uab.cat/record/129382>
- Martín Artiles, A., Molina, O. i Carrasquer, P. (2016). ¿Ruptura del compromiso igualitario para sostener el Estado de bienestar en Europa?. *Revista Española de Investigaciones Sociológicas*, 154, pp. 45-64. <http://dx.doi.org/10.5477/cis/reis.154.45>
- Sassen, S. (2017). La pérdida masiva del hábitat. Nuevas motivaciones para la migración. *Iglesia Viva*, 270, pp. 11-38. Disponible a: <http://iviva.org/revistas/270/270-11-SASSEN.pdf>

ANNEX

1. ANÀLISI DESCRIPTIVA

Estatus socioeconómico de la persona entrevistada

		Frecuencia	Porcentaje	Porcentaje válido	Porcentaje acumulado
Válido	Clase alta/media-alta	500	20,3	20,3	20,3
	Nuevas clases medias	531	21,6	21,6	42,0
	Viejas clases medias	444	18,1	18,1	60,1
	Obreros/as cualificados/as	591	24,1	24,1	84,1
	Obreros/as no cualificados/as	309	12,6	12,6	96,7
	No consta	81	3,3	3,3	100,0
	Total	2455	100,0	100,0	

Estatus socioeconómico de la persona entrevistada

		Frecuencia	Porcentaje	Porcentaje válido	Porcentaje acumulado
Válido	Clase alta	500	20,3	21,0	21,0
	Clases medias	975	39,7	41,1	62,1
	Clase obrera	899	36,6	37,9	100,0
	Total	2374	96,7	100,0	
Perdidos	Sistema	81	3,3		
Total		2455	100,0		

ANNEX

Inmigrantes

		Frecuencia	Porcentaje	Porcentaje válido	Porcentaje acumulado
Válido	Mucha	484	19,7	19,7	19,7
	Bastante	828	33,7	33,7	53,4
	Poca	673	27,4	27,4	80,8
	Ninguna	170	6,9	6,9	87,8
	N.S.	287	11,7	11,7	99,5
	N.C.	13	,5	,5	100,0
	Total	2455	100,0	100,0	

Percepción de protección por parte del estado

		Frecuencia	Porcentaje	Porcentaje válido	Porcentaje acumulado
Válido	Mucha	1312	53,4	60,9	60,9
	Poca	843	34,3	39,1	100,0
	Total	2155	87,8	100,0	
Perdidos	Sistema	300	12,2		
Total		2455	100,0		

Valoración del número de inmigrantes que hay actualmente en España

		Frecuencia	Porcentaje	Porcentaje válido	Porcentaje acumulado
Válido	Insuficiente (se necesitan más)	105	4,3	4,3	4,3
	Aceptable	675	27,5	27,5	31,8
	Elevado	781	31,8	31,8	63,6
	Excesivo	720	29,3	29,3	92,9
	N.S.	159	6,5	6,5	99,4
	N.C.	14	,6	,6	100,0
	Total	2455	100,0	100,0	

Valoración del número de inmigrantes que hay actualmente en España

		Frecuencia	Porcentaje	Porcentaje válido	Porcentaje acumulado
Válido	Insuficiente	105	4,3	4,6	4,6
	Aceptable	675	27,5	29,6	34,2
	Elevado/Excesivo	1501	61,1	65,8	100,0
	Total	2281	92,9	100,0	
Perdidos	Sistema	174	7,1		
Total		2455	100,0		

Valoración de las contraprestaciones que reciben los inmigrantes respecto de lo que aportan

		Frecuencia	Porcentaje	Porcentaje válido	Porcentaje acumulado
Válido	Mucho más de lo que aportan	493	20,1	20,1	20,1
	Más de lo que aportan	870	35,4	35,4	55,5
	Tanto como aportan	487	19,8	19,8	75,4
	Menos de lo que aportan	198	8,1	8,1	83,4
	Mucho menos de lo que aportan	33	1,3	1,3	84,8
	N.S.	366	14,9	14,9	99,7
	N.C.	8	,3	,3	100,0
	Total	2455	100,0	100,0	

Valoración de las contraprestaciones que reciben los inmigrantes respecto de lo que aportan

		Frecuencia	Porcentaje	Porcentaje válido	Porcentaje acumulado
Válido	(Mucho) más de lo que aportan	1363	55,5	65,5	65,5
	Tanto como aportan	487	19,8	23,4	88,9
	(Mucho) menos de lo que aportan	231	9,4	11,1	100,0
	Total	2081	84,8	100,0	
Perdidos	Sistema	374	15,2		
Total		2455	100,0		

Estadísticos

		Sexo de la persona entrevistada	Género (binario) con el que se identifica la persona entrevistada
N	Válido	2455	2455
	Perdidos	0	0

Sexo de la persona entrevistada

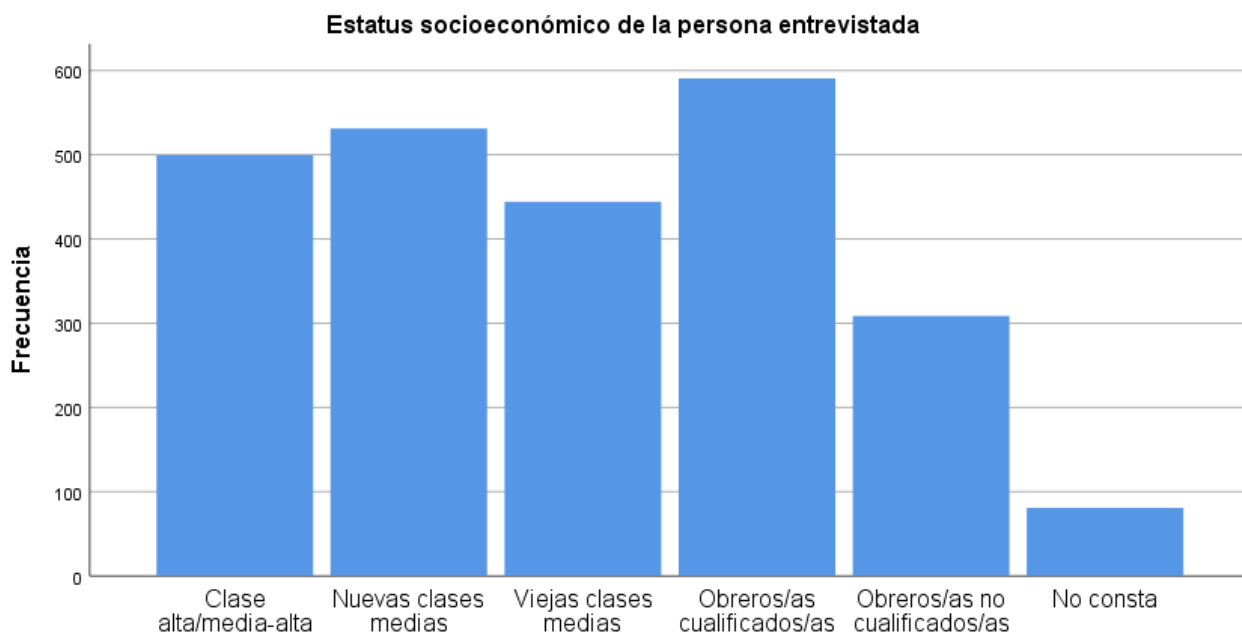
		Frecuencia	Porcentaje	Porcentaje válido	Porcentaje acumulado
Válido	Hombre	1192	48,6	48,6	48,6
	Mujer	1263	51,4	51,4	100,0
	Total	2455	100,0	100,0	

Género (binario) con el que se identifica la persona entrevistada

		Frecuencia	Porcentaje	Porcentaje válido	Porcentaje acumulado
Válido	Hombre	1192	48,6	48,6	48,6
	Mujer	1263	51,4	51,4	100,0
	Total	2455	100,0	100,0	

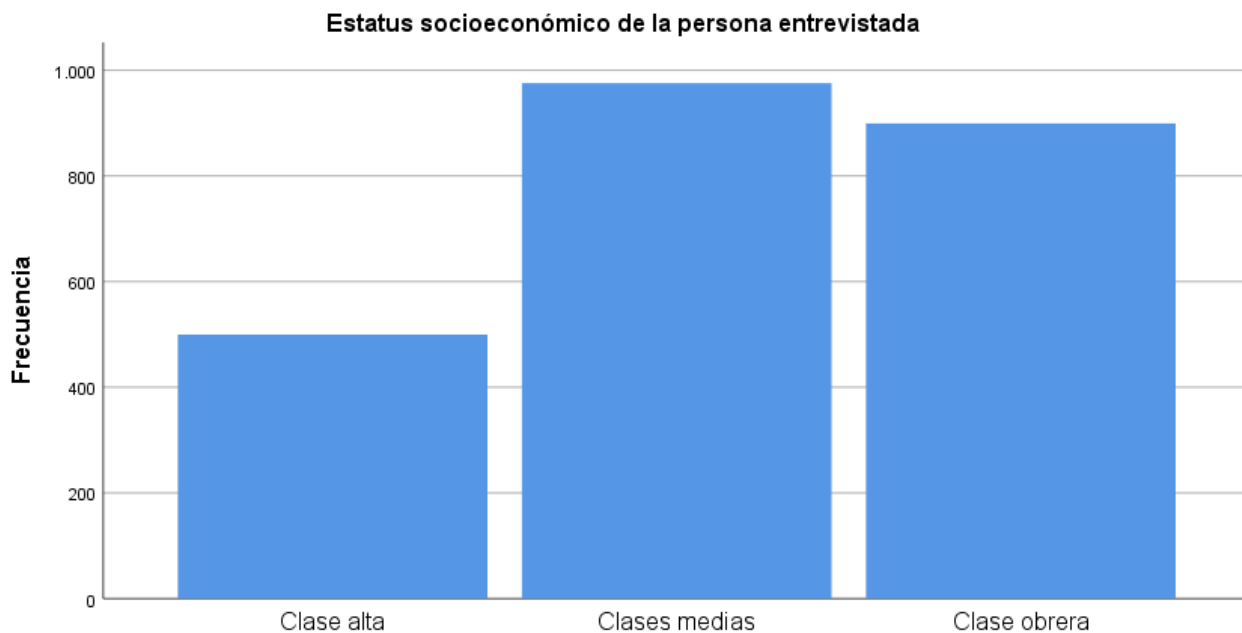
ANNEX

A. 1.2. GRÀFICS DESCRIPTIUS/DISENY D'ANÀLISI



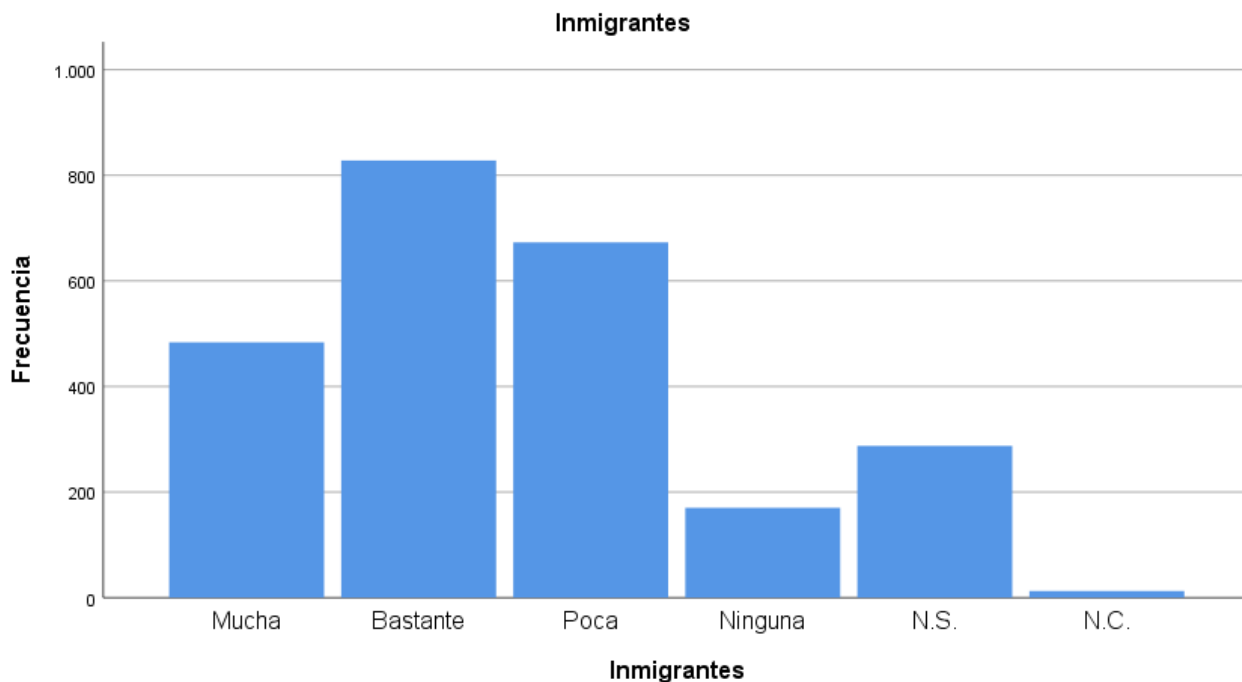
Estatus socioeconómico de la persona entrevistada

Casos ponderados por Ponderación para el conjunto de la muestra

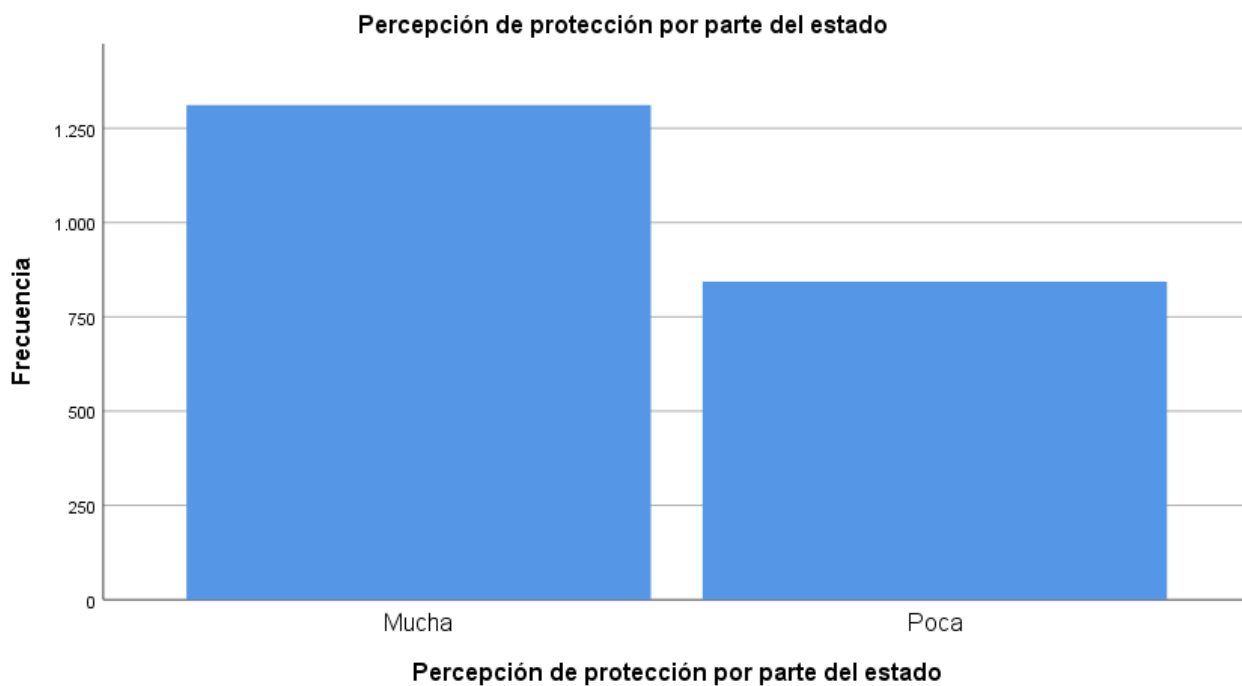


Estatus socioeconómico de la persona entrevistada

Casos ponderados por Ponderación para el conjunto de la muestra

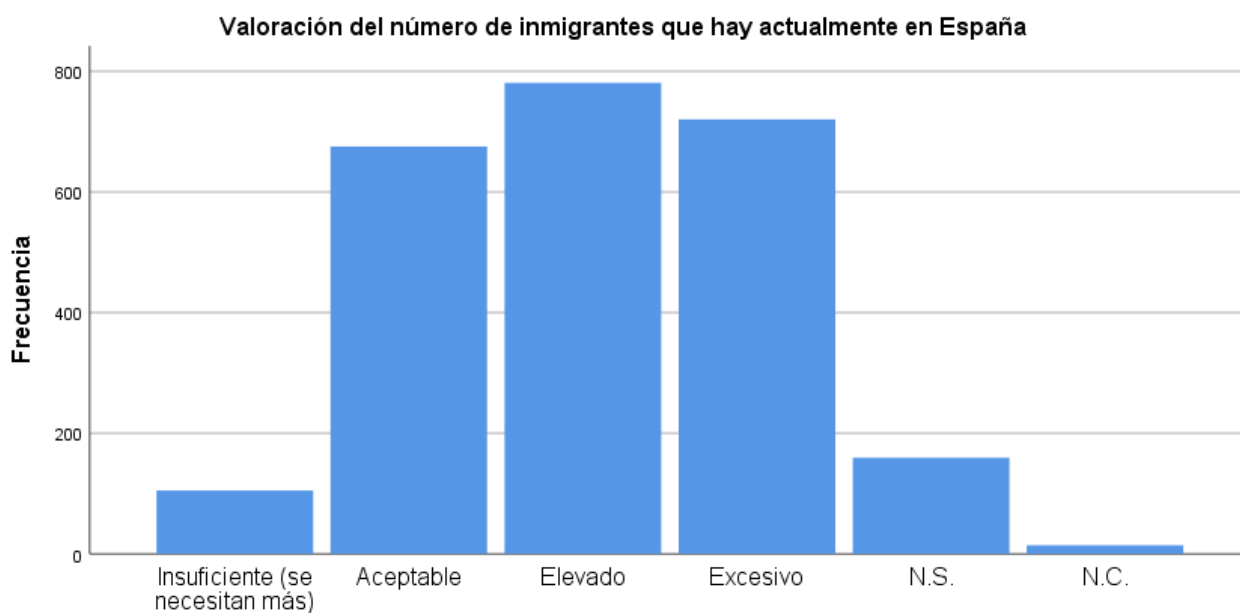


Casos ponderados por Ponderación para el conjunto de la muestra



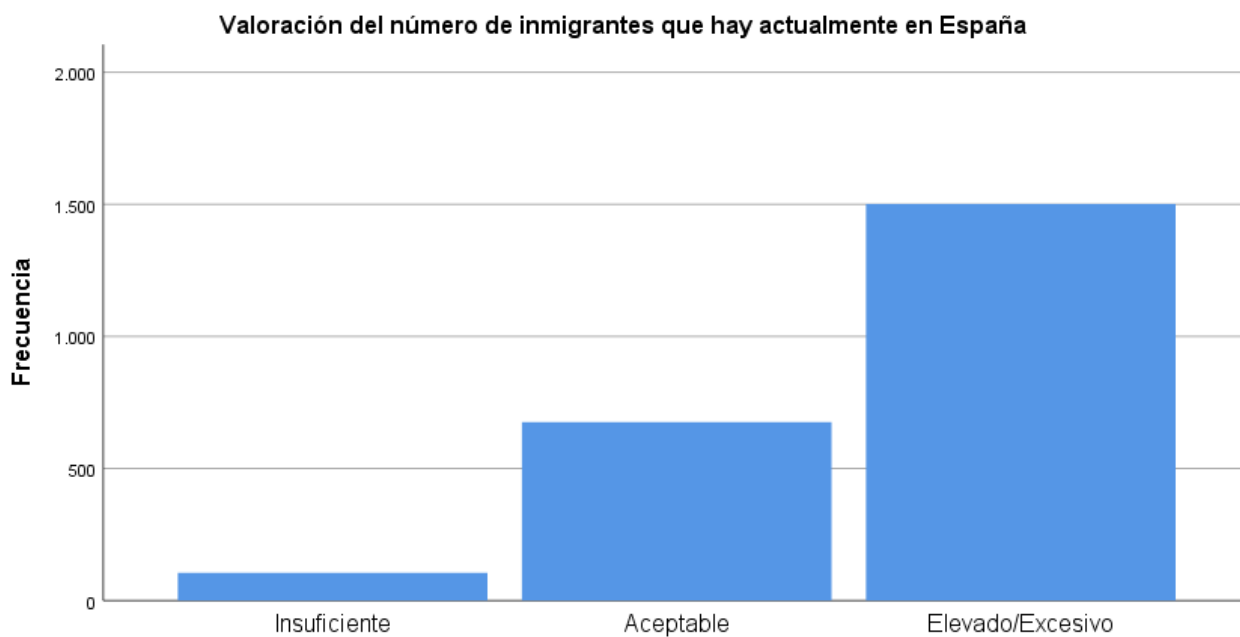
Casos ponderados por Ponderación para el conjunto de la muestra

ANNEX



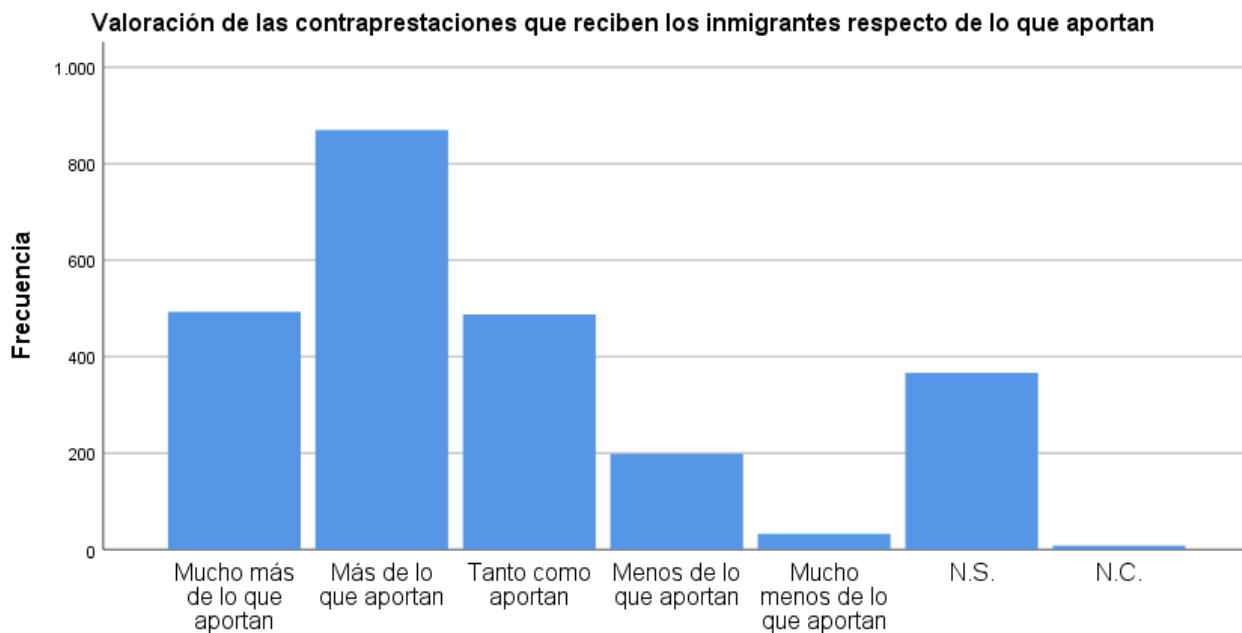
Valoración del número de inmigrantes que hay actualmente en España

Casos ponderados por Ponderación para el conjunto de la muestra



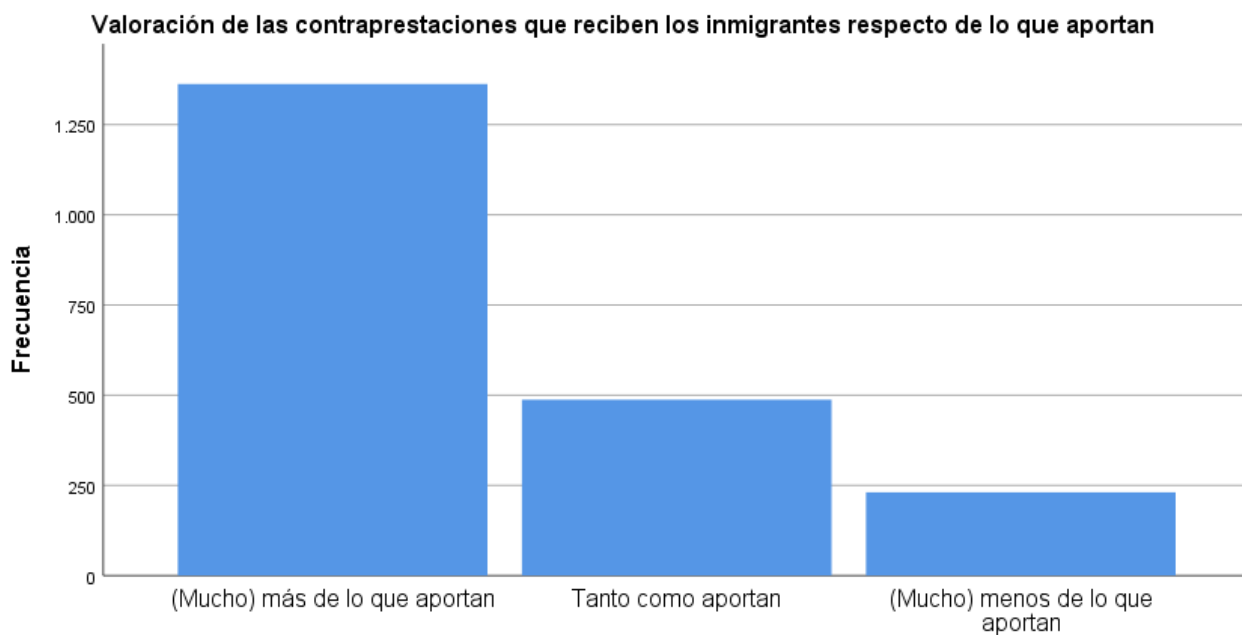
Valoración del número de inmigrantes que hay actualmente en España

Casos ponderados por Ponderación para el conjunto de la muestra



Valoración de las contraprestaciones que reciben los inmigrantes respecto de lo que aportan

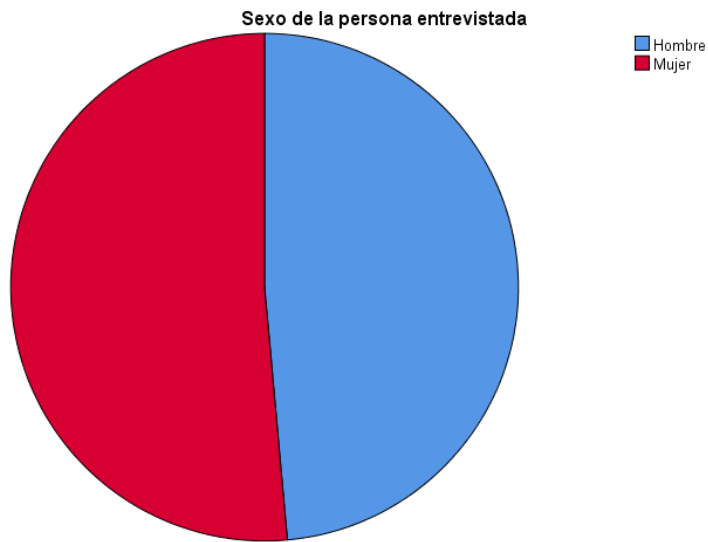
Casos ponderados por Ponderación para el conjunto de la muestra



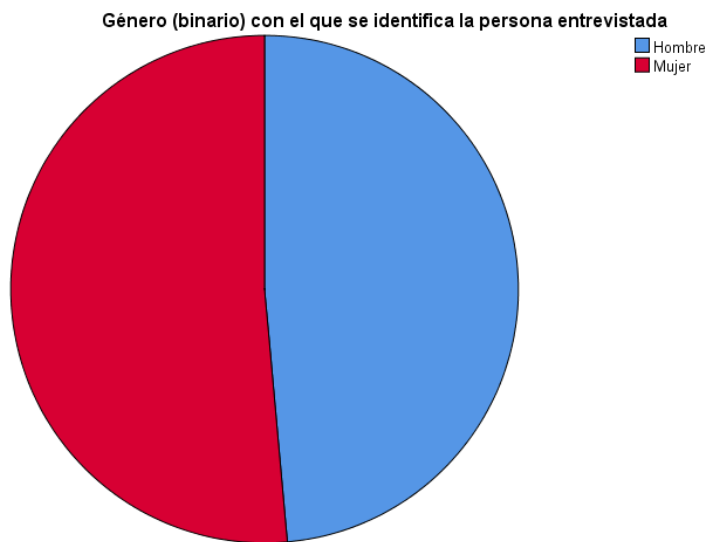
Valoración de las contraprestaciones que reciben los inmigrantes respecto de lo que aportan

Casos ponderados por Ponderación para el conjunto de la muestra

ANNEX



Casos ponderados por Ponderación para el conjunto de la muestra



Casos ponderados por Ponderación para el conjunto de la muestra

2. ANÀLISI BI-VARIABLE

Resumen de procesamiento de casos

	Válido		Casos Perdido		Total	
	N	Porcentaje	N	Porcentaje	N	Porcentaje
Percepción de protección por parte del estado * Estatus socioeconómico de la persona entrevistada	2080	84,7%	375,000	15,3%	2455,000	100,0%
Percepción de protección por parte del estado * Género (binario) con el que se identifica la persona entrevistada	2155 ^a	87,8%	300,000	12,2%	2455,000	100,0%
Valoración del número de inmigrantes que hay actualmente en España * Estatus socioeconómico de la persona entrevistada	2210 ^a	90,0%	245,000	10,0%	2455,000	100,0%
Valoración del número de inmigrantes que hay actualmente en España * Género (binario) con el que se identifica la persona entrevistada	2282 ^a	93,0%	173,000	7,0%	2455,000	100,0%
Valoración de las contraprestaciones que reciben los inmigrantes respecto de lo que aportan * Estatus socioeconómico de la persona entrevistada	2013 ^a	82,0%	442,000	18,0%	2455,000	100,0%
Valoración de las contraprestaciones que reciben los inmigrantes respecto de lo que aportan * Género (binario) con el que se identifica la persona entrevistada	2081 ^a	84,8%	374,000	15,2%	2455,000	100,0%

a. El número de casos válido es diferente del recuento total en la tabulación cruzada porque los recuentos de casilla se han redondeado.

ANNEX

A. 1. *Percepció de protecció per part de l'estat * Estatus socioeconòmic de la persona entrevistada.*

Tabla cruzada

			Estatus socioeconómico de la persona entrevistada			Total
			Clase alta	Clases medias	Clase obrera	
Percepción de protección por parte del estado	Mucha	Recuento	220	533	513	1266
		% dentro de Estatus socioeconómico de la persona entrevistada	48,8%	62,6%	66,0%	60,9%
		Residuo corregido	-5,9	1,3	3,7	
	Poca	Recuento	231	319	264	814
		% dentro de Estatus socioeconómico de la persona entrevistada	51,2%	37,4%	34,0%	39,1%
		Residuo corregido	5,9	-1,3	-3,7	
Total	Recuento	451	852	777	2080	
	% dentro de Estatus socioeconómico de la persona entrevistada	100,0%	100,0%	100,0%	100,0%	

Pruebas de chi-cuadrado

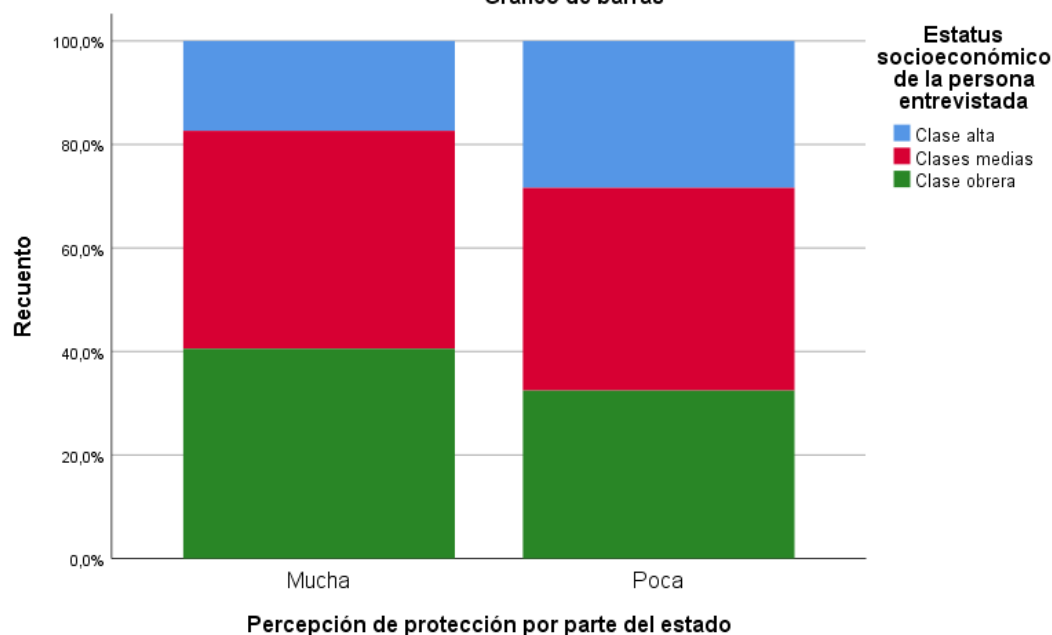
	Valor	df	Significación asintótica (bilateral)
Chi-cuadrado de Pearson	37,356 ^a	2	,000
Razón de verosimilitud	36,809	2	,000
Asociación lineal por lineal	31,894	1	,000
N de casos válidos	2080		

a. 0 casillas (.0%) han esperado un recuento menor que 5. El recuento mínimo esperado es 176,50.

Medidas simétricas

		Valor	Significación aproximada
Nominal por Nominal	Phi	,134	,000
	V de Cramer	,134	,000
N de casos válidos		2080	

Gráfico de barras



B. 2. Percepció de protecció per part de l'estat * Gènere (binari) amb el que s'identifica la persona entrevistada.

Tabla cruzada

			Género (binario) con el que se identifica la persona entrevistada		Total
			Hombre	Mujer	
Percepción de protección por parte del estado	Mucha	Recuento	624	688	1312
		% dentro de Género (binario) con el que se identifica la persona entrevistada	59,5%	62,2%	60,9%
		Residuo corregido	-1,3	1,3	
	Poca	Recuento	425	418	843
		% dentro de Género (binario) con el que se identifica la persona entrevistada	40,5%	37,8%	39,1%
		Residuo corregido	1,3	-1,3	
Total		Recuento	1049	1106	2155
		% dentro de Género (binario) con el que se identifica la persona entrevistada	100,0%	100,0%	100,0%

Pruebas de chi-cuadrado

	Valor	df	Significación asintótica (bilateral)	Significación exacta (bilateral)	Significación exacta (unilateral)
Chi-cuadrado de Pearson	1,674 ^a	1	,196		
Corrección de continuidad ^b	1,561	1	,211		
Razón de verosimilitud	1,673	1	,196		
Prueba exacta de Fisher				,201	,106
Asociación lineal por lineal	1,673	1	,196		
N de casos válidos	2155				

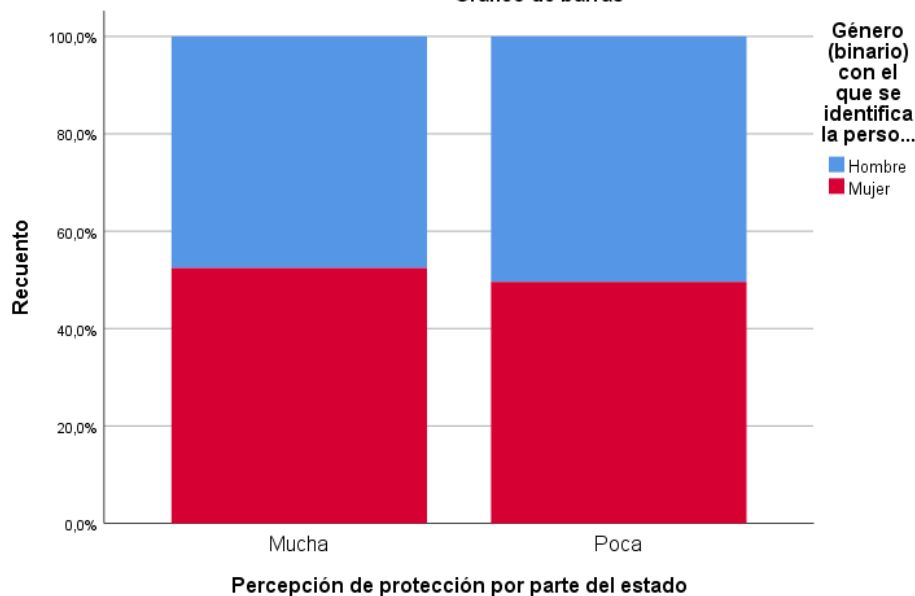
a. 0 casillas (,0%) han esperado un recuento menor que 5. El recuento mínimo esperado es 410,35.

b. Sólo se ha calculado para una tabla 2x2

Medidas simétricas

		Valor	Significación aproximada
Nominal por Nominal	Phi	-,028	,196
	V de Cramer	,028	,196
N de casos válidos		2155	

Gráfico de barras



ANNEX

C. Valoració del número de immigrants que hi ha actualment a espanya* estatus socioeconòmic de la persona entrevistada

Tabla cruzada

			Estatus socioeconómico de la persona entrevistada			Total
			Clase alta	Clases medias	Clase obrera	
Valoración del número de inmigrantes que hay actualmente en España	Insuficiente	Recuento	36	41	23	100
		% dentro de Estatus socioeconómico de la persona entrevistada	7,8%	4,5%	2,7%	4,5%
		Residuo corregido	3,8	,0	-3,2	
	Aceptable	Recuento	188	253	212	653
		% dentro de Estatus socioeconómico de la persona entrevistada	40,8%	28,0%	25,0%	29,5%
		Residuo corregido	5,9	-1,3	-3,7	
	Elevado/Excesivo	Recuento	237	608	612	1457
		% dentro de Estatus socioeconómico de la persona entrevistada	51,4%	67,4%	72,3%	65,9%
		Residuo corregido	-7,4	1,2	4,9	
Total	Recuento	461	902	847	2210	
	% dentro de Estatus socioeconómico de la persona entrevistada	100,0%	100,0%	100,0%	100,0%	

Pruebas de chi-cuadrado

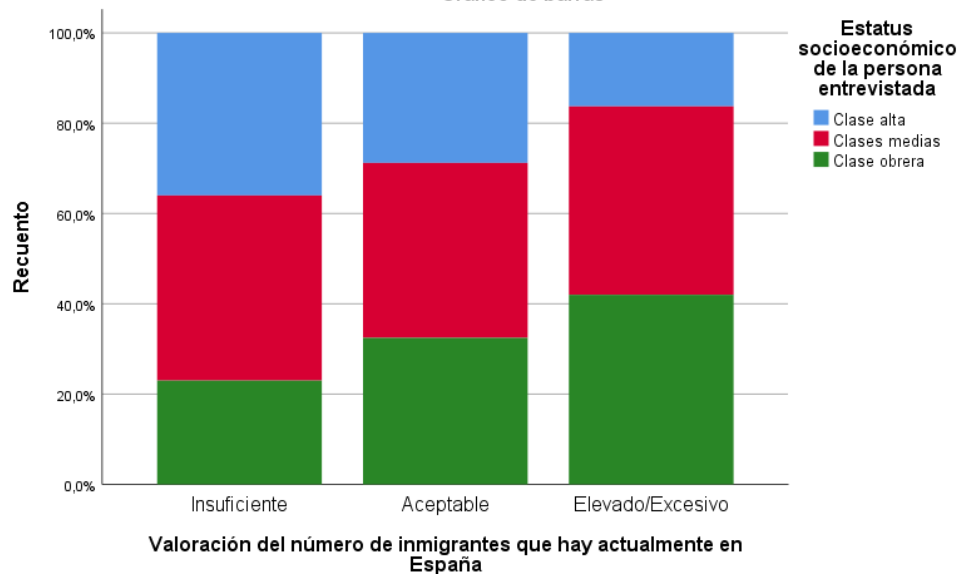
	Valor	df	Significación asintótica (bilateral)
Chi-cuadrado de Pearson	63,524 ^a	4	,000
Razón de verosimilitud	61,866	4	,000
Asociación lineal por lineal	56,085	1	,000
N de casos válidos	2210		

a. 0 casillas (,0%) han esperado un recuento menor que 5. El recuento mínimo esperado es 20,86.

Medidas simétricas

		Valor	Significación aproximada
Nominal por Nominal	Phi	,170	,000
	V de Cramer	,120	,000
N de casos válidos		2210	

Gráfico de barras



D. Valoració del número de immigrants que hi ha actualment a Esanya * Gènere (binari) amb el que s'identifica la persona entrevistada.

ANNEX

Tabla cruzada

			Género (binario) con el que se identifica la persona entrevistada		Total
			Hombre	Mujer	
Valoración del número de inmigrantes que hay actualmente en España	Insuficiente	Recuento	67	38	105
		% dentro de Género (binario) con el que se identifica la persona entrevistada	6,0%	3,3%	4,6%
		Residuo corregido	3,1	-3,1	
	Aceptable	Recuento	372	304	676
		% dentro de Género (binario) con el que se identifica la persona entrevistada	33,4%	26,0%	29,6%
		Residuo corregido	3,9	-3,9	
	Elevado/Excesivo	Recuento	675	826	1501
		% dentro de Género (binario) con el que se identifica la persona entrevistada	60,6%	70,7%	65,8%
		Residuo corregido	-5,1	5,1	
Total		Recuento	1114	1168	2282
		% dentro de Género (binario) con el que se identifica la persona entrevistada	100,0%	100,0%	100,0%

Pruebas de chi-cuadrado

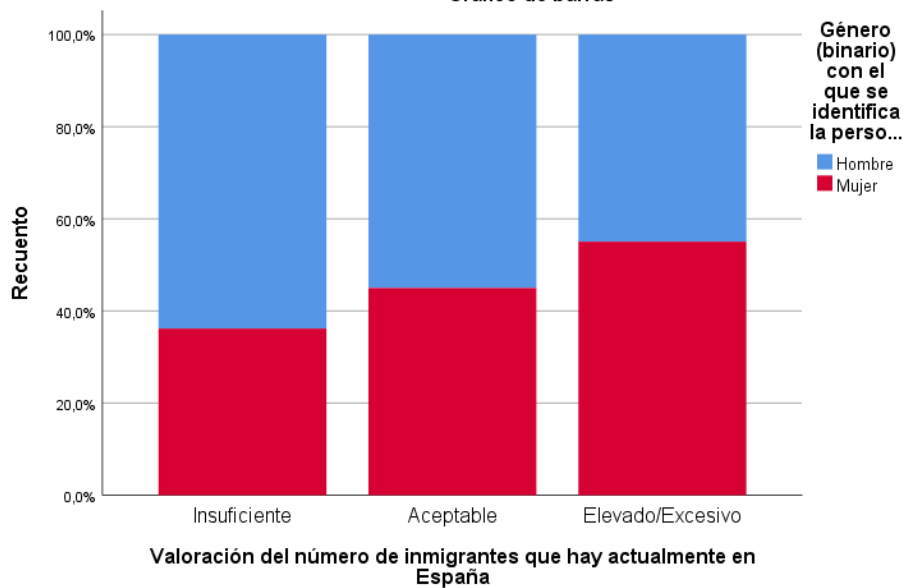
	Valor	df	Significación asintótica (bilateral)
Chi-cuadrado de Pearson	28,779 ^a	2	,000
Razón de verosimilitud	28,905	2	,000
Asociación lineal por lineal	28,725	1	,000
N de casos válidos	2282		

a. 0 casillas (,0%) han esperado un recuento menor que 5. El recuento mínimo esperado es 51,26.

Medidas simétricas

		Valor	Significación aproximada
Nominal por Nominal	Phi	,112	,000
	V de Cramer	,112	,000
N de casos válidos		2282	

Gráfico de barras



E. Valoració de les contraprestacions que reben els immigrants respecte del que aporten* Estatus socioeconòmic de la persona entrevistada.

Tabla cruzada

			Estatus socioeconómico de la persona entrevistada			Total
			Clase alta	Clases medias	Clase obrera	
Valoración de las contraprestaciones que reciben los inmigrantes respecto de lo que aportan	(Mucho) más de lo que aportan	Recuento	235	547	536	1318
		% dentro de Estatus socioeconómico de la persona entrevistada	57,0%	66,1%	69,3%	65,5%
		Residuo corregido	-4,0	,5	2,9	
	Tanto como aportan	Recuento	118	189	164	471
		% dentro de Estatus socioeconómico de la persona entrevistada	28,6%	22,8%	21,2%	23,4%
		Residuo corregido	2,8	-,5	-1,8	
	(Mucho) menos de lo que aportan	Recuento	59	92	73	224
		% dentro de Estatus socioeconómico de la persona entrevistada	14,3%	11,1%	9,4%	11,1%
		Residuo corregido	2,3	,0	-1,9	
Total	Recuento	412	828	773	2013	
	% dentro de Estatus socioeconómico de la persona entrevistada	100,0%	100,0%	100,0%	100,0%	

Pruebas de chi-cuadrado

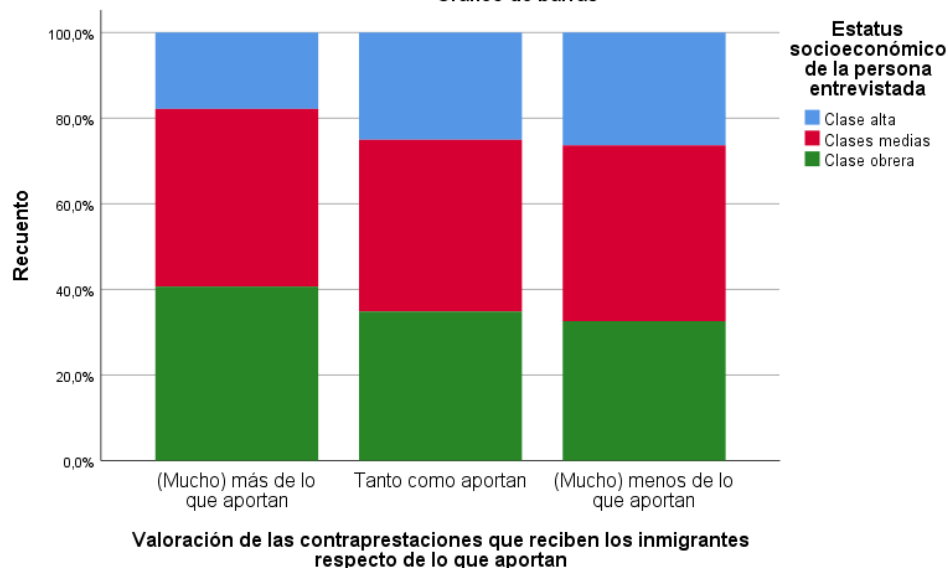
	Valor	df	Significación asintótica (bilateral)
Chi-cuadrado de Pearson	18,559 ^a	4	,001
Razón de verosimilitud	18,248	4	,001
Asociación lineal por lineal	15,632	1	,000
N de casos válidos	2013		

a. 0 casillas (,0%) han esperado un recuento menor que 5. El recuento mínimo esperado es 45,85.

Medidas simétricas

		Valor	Significación aproximada
Nominal por Nominal	Phi	,096	,001
	V de Cramer	,068	,001
N de casos válidos		2013	

Gráfico de barras



ANNEX

F. Valoración de las contraprestaciones que reciben los inmigrantes respecto del que aporten * Género (binari) amb el que s'identifica la persona entrevistada.

Tabla cruzada

			Género (binario) con el que se identifica la persona entrevistada		Total
			Hombre	Mujer	
Valoración de las contraprestaciones que reciben los inmigrantes respecto de lo que aportan	(Mucho) más de lo que aportan	Recuento	637	726	1363
		% dentro de Género (binario) con el que se identifica la persona entrevistada	61,5%	69,5%	65,5%
		Residuo corregido	-3,8	3,8	
	Tanto como aportan	Recuento	279	208	487
		% dentro de Género (binario) con el que se identifica la persona entrevistada	26,9%	19,9%	23,4%
		Residuo corregido	3,8	-3,8	
	(Mucho) menos de lo que aportan	Recuento	120	111	231
		% dentro de Género (binario) con el que se identifica la persona entrevistada	11,6%	10,6%	11,1%
		Residuo corregido	,7	-,7	
Total		Recuento	1036	1045	2081
		% dentro de Género (binario) con el que se identifica la persona entrevistada	100,0%	100,0%	100,0%

Pruebas de chi-cuadrado

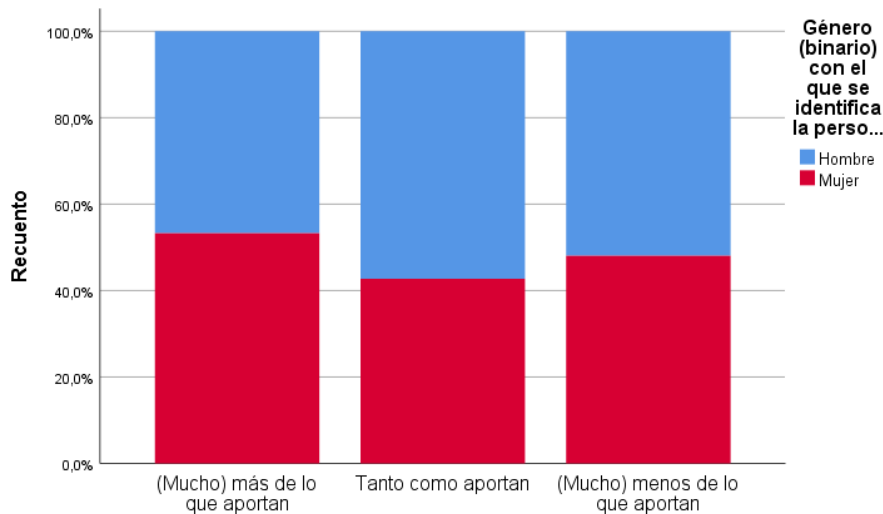
	Valor	df	Significación asintótica (bilateral)
Chi-cuadrado de Pearson	16,475 ^a	2	,000
Razón de verosimilitud	16,516	2	,000
Asociación lineal por lineal	8,857	1	,003
N de casos válidos	2081		

a. 0 casillas (,0%) han esperado un recuento menor que 5. El recuento mínimo esperado es 115,00.

Medidas simétricas

		Valor	Significación aproximada
Nominal por Nominal	Phi	,089	,000
	V de Cramer	,089	,000
N de casos válidos		2081	

Gráfico de barras



Valoración de las contraprestaciones que reciben los inmigrantes respecto de lo que aportan

3. ANÀLISI FACTORIAL DE CORRESPONDÈNCIES SIMPLS

Tabla de correspondencias

Percepción de protección por parte del estado	Estatus socioeconómico de la persona entrevistada			
	Clase alta	Clases medias	Clase obrera	Margen activo
Mucha	219,998	532,978	513,007	1265,984
Poca	230,940	318,753	263,568	813,262
Margen activo	450,939	851,731	776,575	2079,245

Perfiles de fila

Percepción de protección por parte del estado	Estatus socioeconómico de la persona entrevistada			
	Clase alta	Clases medias	Clase obrera	Margen activo
Mucha	,174	,421	,405	1,000
Poca	,284	,392	,324	1,000
Masa	,217	,410	,373	

Perfiles de columna

Percepción de protección por parte del estado	Estatus socioeconómico de la persona entrevistada			
	Clase alta	Clases medias	Clase obrera	Masa
Mucha	,488	,626	,661	,609
Poca	,512	,374	,339	,391
Margen activo	1,000	1,000	1,000	

Resumen

Dimensión	Valor singular	Inercia	Chi cuadrado	Sig.	Proporción de inercia		Valor singular de confianza Desviación estándar
					Contabilizado para	Acumulado	
1	,134	,018			1,000	1,000	,022
Total		,018	37,471	,000 ^a	1,000	1,000	

a. 2 grados de libertad

ANNEX

Puntos de fila generales^a

Percepción de protección por parte del estado	Masa	Puntuación en dimensión		Del punto en la inercia de dimensión 1	Contribución	
		1	Inercia		De la dimensión en la inercia del punto 1	Total
Mucha	,609	,294	,007	,391	1,000	1,000
Poca	,391	-,457	,011	,609	1,000	1,000
Total activo	1,000		,018	1,000		

a. Normalización simétrica

Puntos de columna generales^a

Estatus socioeconómico de la persona entrevistada	Masa	Puntuación en dimensión		Del punto en la inercia de dimensión 1	Contribución	
		1	Inercia		De la dimensión en la inercia del punto 1	Total
Clase alta	,217	-,677	,013	,740	1,000	1,000
Clases medias	,410	,094	,000	,027	1,000	1,000
Clase obrera	,373	,289	,004	,233	1,000	1,000
Total activo	1,000		,018	1,000		

a. Normalización simétrica

Puntos de fila de confianza

Percepción de protección por parte del estado	Desviación estándar en la dimensión 1
Mucha	,025
Poca	,039

Puntos de columna de confianza

Estatus socioeconómico de la persona entrevistada	Desviación estándar en la dimensión 1
Clase alta	,057
Clases medias	,011
Clase obrera	,025

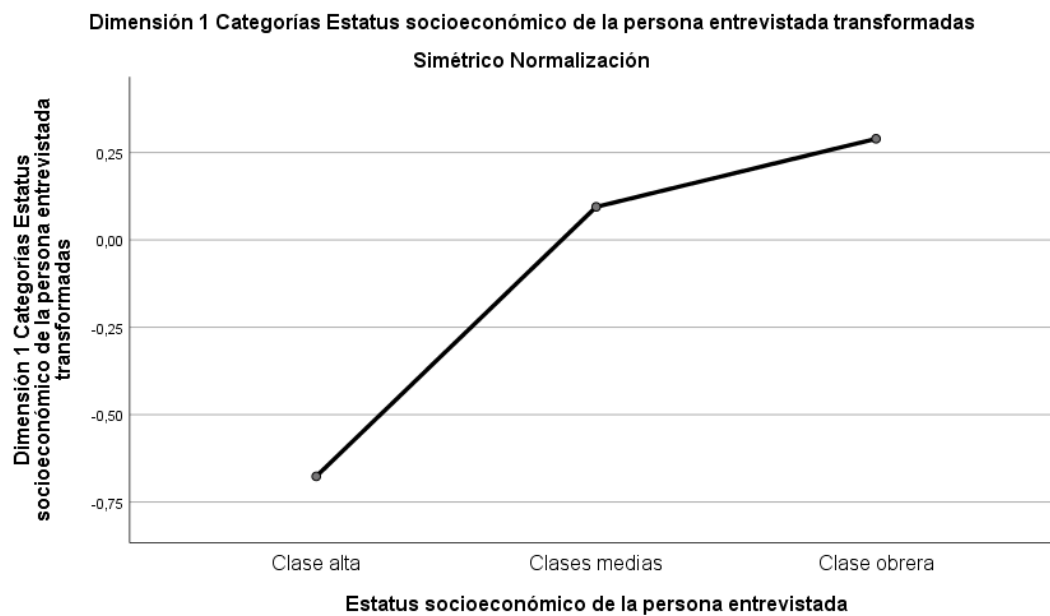
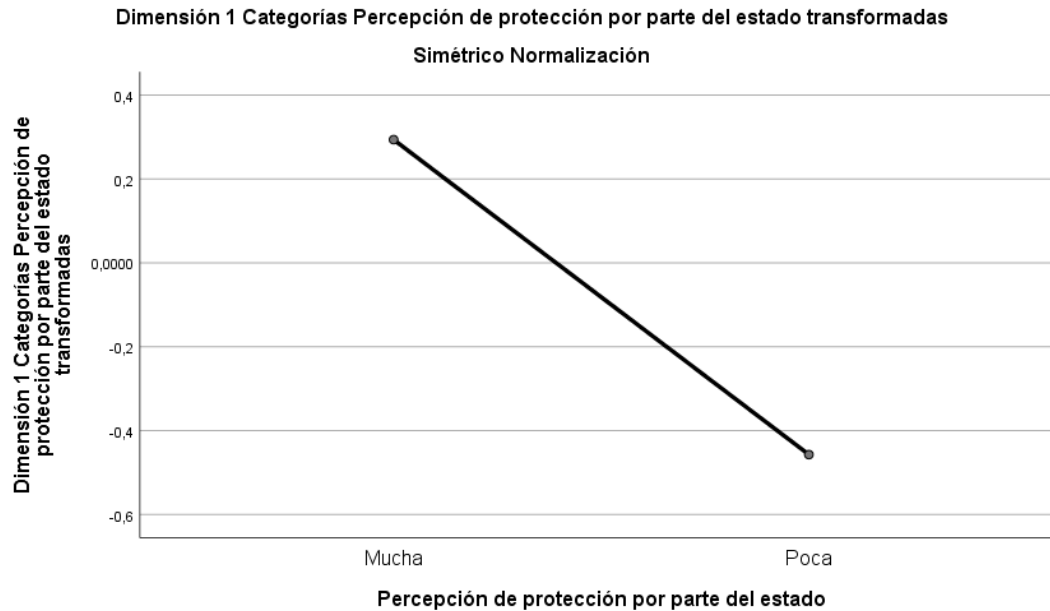


Tabla de correspondencias permutadas de acuerdo con la dimensión 1

Percepción de protección por parte del estado	Estatus socioeconómico de la persona entrevistada			
	Clase alta	Clases medias	Clase obrera	Margen activo
Poca	230,940	318,753	263,568	813,262
Mucha	219,998	532,978	513,007	1265,984
Margen activo	450,939	851,731	776,575	2079,245

ANNEX

Tabla de correspondencias

Percepción de protección por parte del estado	Género (binario) con el que se identifica la persona entrevistada		
	Hombre	Mujer	Margen activo
Mucha	623,668	688,029	1311,697
Poca	425,368	417,876	843,244
Margen activo	1049,036	1105,905	2154,941

Perfiles de fila

Percepción de protección por parte del estado	Género (binario) con el que se identifica la persona entrevistada		
	Hombre	Mujer	Margen activo
Mucha	,475	,525	1,000
Poca	,504	,496	1,000
Masa	,487	,513	

Perfiles de columna

Percepción de protección por parte del estado	Género (binario) con el que se identifica la persona entrevistada		
	Hombre	Mujer	Masa
Mucha	,595	,622	,609
Poca	,405	,378	,391
Margen activo	1,000	1,000	

Resumen

Dimensión	Valor singular	Inercia	Chi cuadrado	Sig.	Proporción de inercia		Valor singular de confianza Desviación estándar
					Contabilizado para	Acumulado	
1	,028	,001			1,000	1,000	,022
Total		,001	1,725	,189 ^a	1,000	1,000	

a. 1 grados de libertad

Puntos de fila generales^a

Percepción de protección por parte del estado	Masa	Puntuación en dimensión		Del punto en la inercia de dimensión 1	Contribución	
		1	Inercia		De la dimensión en la inercia del punto 1	Total
Mucha	,609	-,135	,000	,391	1,000	1,000
Poca	,391	,210	,000	,609	1,000	1,000
Total activo	1,000		,001	1,000		

a. Normalización simétrica

Puntos de columna generales^a

Género (binario) con el que se identifica la persona entrevistada	Masa	Puntuación en dimensión		Del punto en la inercia de dimensión 1	Contribución	
		1	Inercia		De la dimensión en la inercia del punto 1	Total
Hombre	,487	,173	,000	,513	1,000	1,000
Mujer	,513	-,164	,000	,487	1,000	1,000
Total activo	1,000		,001	1,000		

a. Normalización simétrica

Puntos de fila de confianza

Percepción de protección por parte del estado	Desviación estándar en la dimensión 1
Mucha	,051
Poca	,080

Puntos de columna de confianza

Género (binario) con el que se identifica la persona entrevistada	Desviación estándar en la dimensión 1
Hombre	,066
Mujer	,062

ANNEX

Dimensión 1 Categorías Percepción de protección por parte del estado transformadas



Dimensión 1 Categorías Género (binario) con el que se identifica la persona entrevistada transformadas



Tabla de correspondencias permutadas de acuerdo con la dimensión 1

Percepción de protección por parte del estado	Género (binario) con el que se identifica la persona entrevistada		
	Mujer	Hombre	Margen activo
Mucha	688,029	623,668	1311,697
Poca	417,876	425,368	843,244
Margen activo	1105,905	1049,036	2154,941

Tabla de correspondencias permutadas de acuerdo con la dimensión 1

Percepción de protección por parte del estado	Género (binario) con el que se identifica la persona entrevistada		
	Mujer	Hombre	Margen activo
Mucha	688,029	623,668	1311,697
Poca	417,876	425,368	843,244
Margen activo	1105,905	1049,036	2154,941

Tabla de correspondencias

Valoración del número de inmigrantes que hay actualmente en España	Estatus socioeconómico de la persona entrevistada			
	Clase alta	Clases medias	Clase obrera	Margen activo
Insuficiente	35,956	40,831	23,310	100,097
Aceptable	188,208	253,261	212,083	653,552
Elevado/Excesivo	237,448	607,902	612,211	1457,562
Margen activo	461,612	901,995	847,604	2211,211

Perfiles de fila

Valoración del número de inmigrantes que hay actualmente en España	Estatus socioeconómico de la persona entrevistada			
	Clase alta	Clases medias	Clase obrera	Margen activo
Insuficiente	,359	,408	,233	1,000
Aceptable	,288	,388	,325	1,000
Elevado/Excesivo	,163	,417	,420	1,000
Masa	,209	,408	,383	

Perfiles de columna

Valoración del número de inmigrantes que hay actualmente en España	Estatus socioeconómico de la persona entrevistada			
	Clase alta	Clases medias	Clase obrera	Masa
Insuficiente	,078	,045	,028	,045
Aceptable	,408	,281	,250	,296
Elevado/Excesivo	,514	,674	,722	,659
Margen activo	1,000	1,000	1,000	

Resumen

Dimensión	Valor singular	Inercia	Chi cuadrado	Sig.	Proporción de inercia		Valor singular de confianza	
					Contabilizado para	Acumulado	Desviación estándar	Correlación 2
1	,168	,028			,993	,993	,022	-,090
2	,014	,000			,007	1,000	,020	
Total		,029	63,075	,000 ^a	1,000	1,000		

a. 4 grados de libertad

ANNEX

Puntos de fila generales^a

Valoración del número de inmigrantes que hay actualmente en España	Masa	Puntuación en dimensión			Inercia	Contribución			
		1	2	Del punto en la inercia de dimensión		De la dimensión en la inercia del punto		Total	
						1	2		
Insuficiente	,045	-,988	,469	,008	,263	,692	,981	,019	1,000
Aceptable	,296	-,487	-,118	,012	,416	,288	,995	,005	1,000
Elevado/Excesivo	,659	,286	,021	,009	,321	,020	1,000	,000	1,000
Total activo	1,000			,029	1,000	1,000			

a. Normalización simétrica

Puntos de columna generales^a

Estatus socioeconómico de la persona entrevistada	Masa	Puntuación en dimensión			Inercia	Contribución			
		1	2	Del punto en la inercia de dimensión		De la dimensión en la inercia del punto		Total	
						1	2		
Clase alta	,209	-,762	-,070	,020	,721	,070	,999	,001	1,000
Clases medias	,408	,068	,143	,000	,011	,581	,725	,275	1,000
Clase obrera	,383	,343	-,114	,008	,268	,349	,991	,009	1,000
Total activo	1,000			,029	1,000	1,000			

a. Normalización simétrica

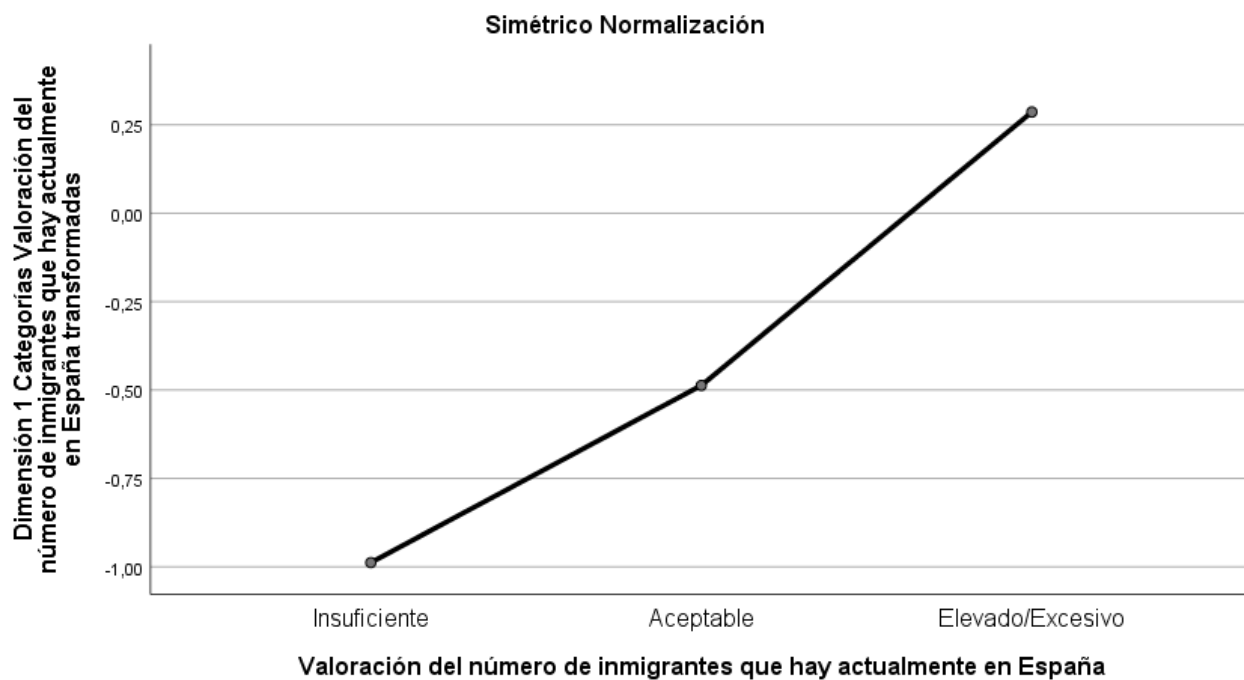
Puntos de fila de confianza

Valoración del número de inmigrantes que hay actualmente en España	Desviación estándar en la dimensión		Correlación 1-2
	1	2	
Insuficiente	,246	,345	,346
Aceptable	,069	,082	-,042
Elevado/Excesivo	,022	,017	-,241

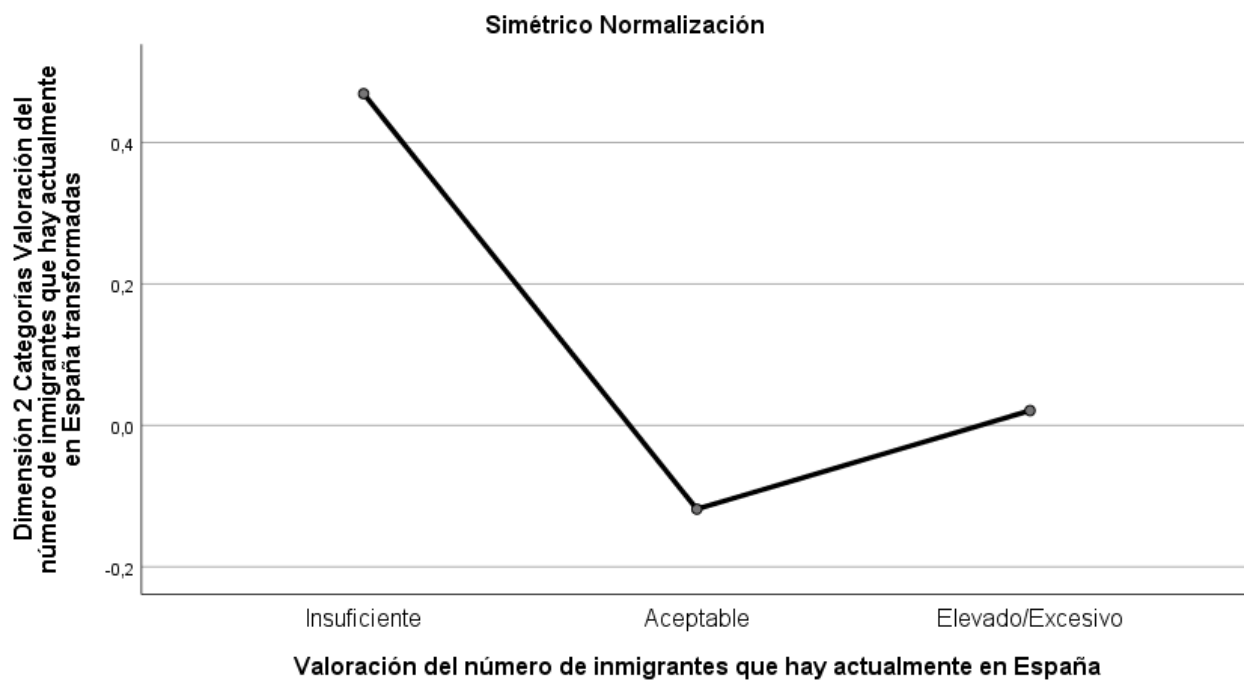
Puntos de columna de confianza

Estatus socioeconómico de la persona entrevistada	Desviación estándar en la dimensión		Correlación 1-2
	1	2	
Clase alta	,061	,056	-,317
Clases medias	,063	,102	,012
Clase obrera	,052	,083	,215

Dimensión 1 Categorías Valoración del número de inmigrantes que hay actualmente en España transformadas

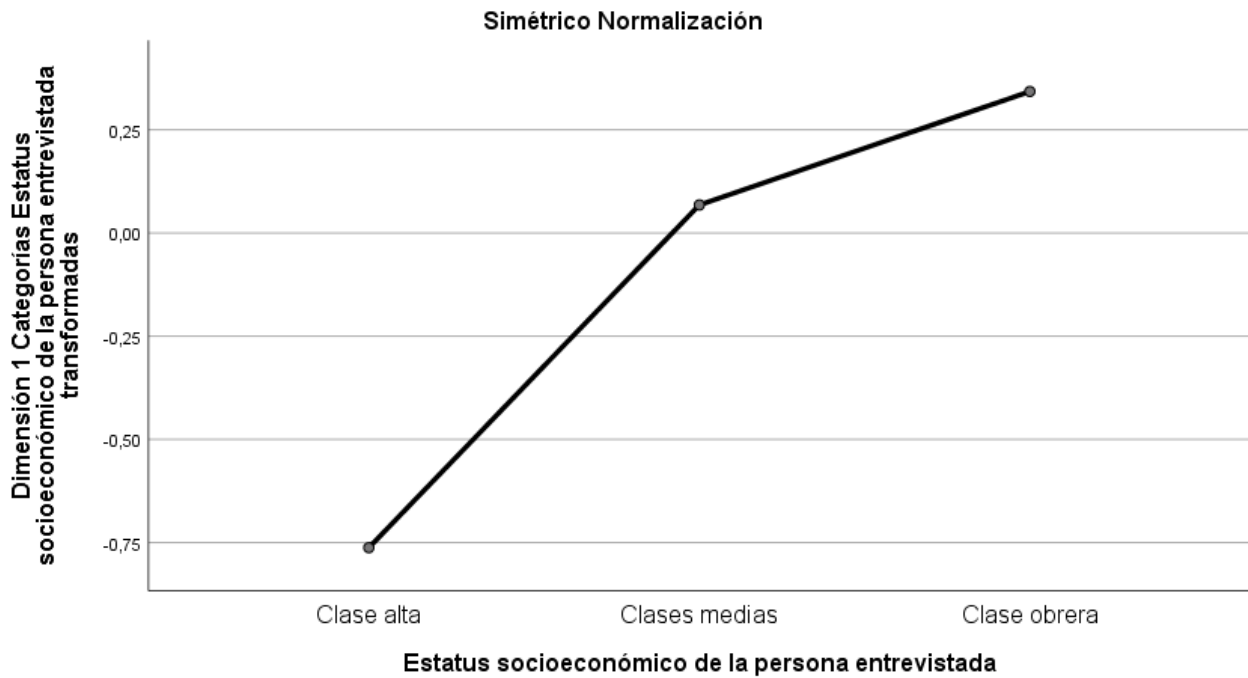


Dimensión 2 Categorías Valoración del número de inmigrantes que hay actualmente en España transformadas

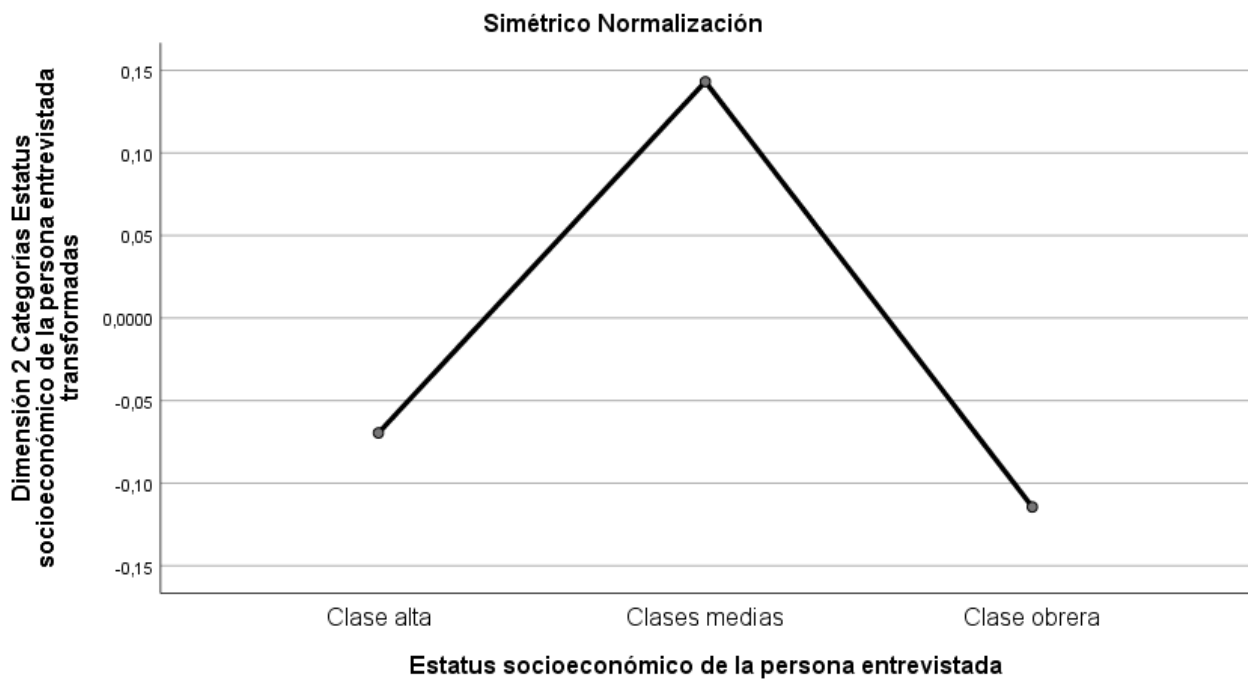


ANNEX

Dimensión 1 Categorías Estatus socioeconómico de la persona entrevistada transformadas



Dimensión 2 Categorías Estatus socioeconómico de la persona entrevistada transformadas



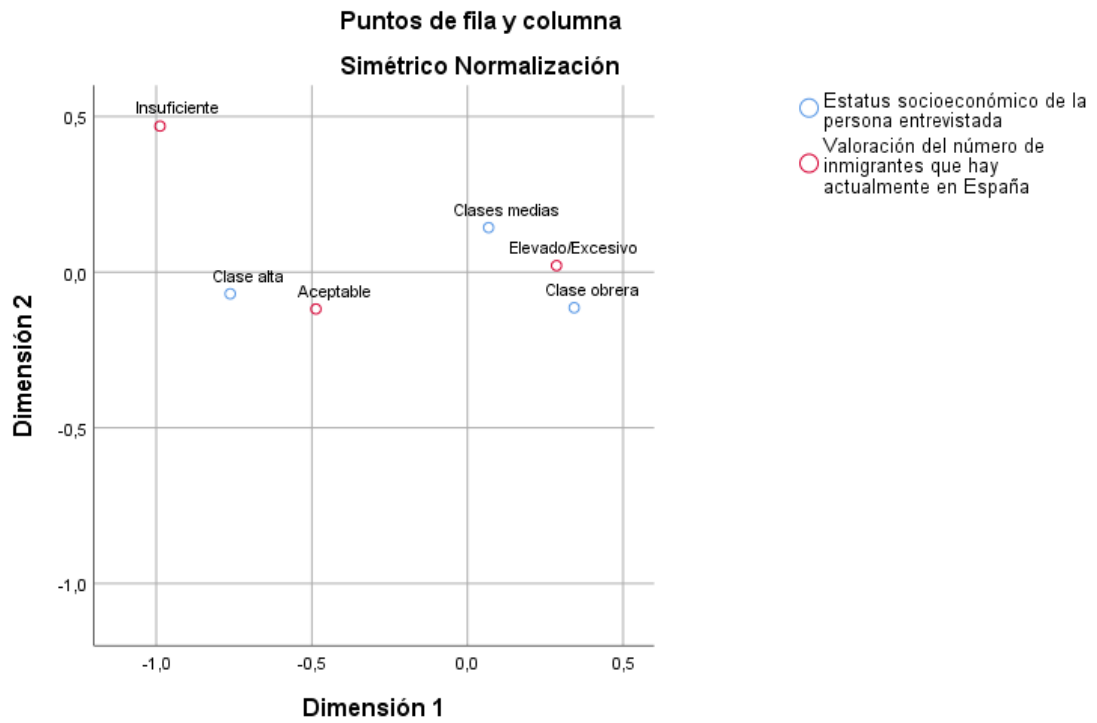


Tabla de correspondencias permutadas de acuerdo con la dimensión 1

Valoración del número de inmigrantes que hay actualmente en España	Estatus socioeconómico de la persona entrevistada			
	Clase alta	Clases medias	Clase obrera	Margen activo
Insuficiente	35,956	40,831	23,310	100,097
Aceptable	188,208	253,261	212,083	653,552
Elevado/Excesivo	237,448	607,902	612,211	1457,562
Margen activo	461,612	901,995	847,604	2211,211

ANNEX

Tabla de correspondencias

Valoración del número de inmigrantes que hay actualmente en España	Género (binario) con el que se identifica la persona entrevistada		
	Hombre	Mujer	Margen activo
Insuficiente	67,291	37,801	105,093
Aceptable	371,650	303,682	675,332
Elevado/Excesivo	675,149	825,907	1501,056
Margen activo	1114,090	1167,391	2281,481

Perfiles de fila

Valoración del número de inmigrantes que hay actualmente en España	Género (binario) con el que se identifica la persona entrevistada		
	Hombre	Mujer	Margen activo
Insuficiente	,640	,360	1,000
Aceptable	,550	,450	1,000
Elevado/Excesivo	,450	,550	1,000
Masa	,488	,512	

Perfiles de columna

Valoración del número de inmigrantes que hay actualmente en España	Género (binario) con el que se identifica la persona entrevistada		
	Hombre	Mujer	Masa
Insuficiente	,060	,032	,046
Aceptable	,334	,260	,296
Elevado/Excesivo	,606	,707	,658
Margen activo	1,000	1,000	

Resumen

Dimensión	Valor singular	Inercia	Chi cuadrado	Sig.	Proporción de inercia		Valor singular de confianza Desviación estándar
					Contabilizado para	Acumulado	
1	,113	,013			1,000	1,000	,021
Total		,013	29,027	,000 ^a	1,000	1,000	

a. 2 grados de libertad

Puntos de fila generales^a

Valoración del número de inmigrantes que hay actualmente en España	Masa	Puntuación en dimensión		Del punto en la inercia de dimensión 1	Contribución	
		1	Inercia		De la dimensión en la inercia del punto 1	Total
Insuficiente	,046	-,905	,004	,335	1,000	1,000
Aceptable	,296	-,369	,005	,358	1,000	1,000
Elevado/Excesivo	,658	,230	,004	,307	1,000	1,000
Total activo	1,000		,013	1,000		

a. Normalización simétrica

Puntos de columna generales^a

Género (binario) con el que se identifica la persona entrevistada	Masa	Puntuación en dimensión		Del punto en la inercia de dimensión 1	Contribución	
		1	Inercia		De la dimensión en la inercia del punto 1	Total
Hombre	,488	-,344	,007	,512	1,000	1,000
Mujer	,512	,328	,006	,488	1,000	1,000
Total activo	1,000		,013	1,000		

a. Normalización simétrica

Puntos de fila de confianza

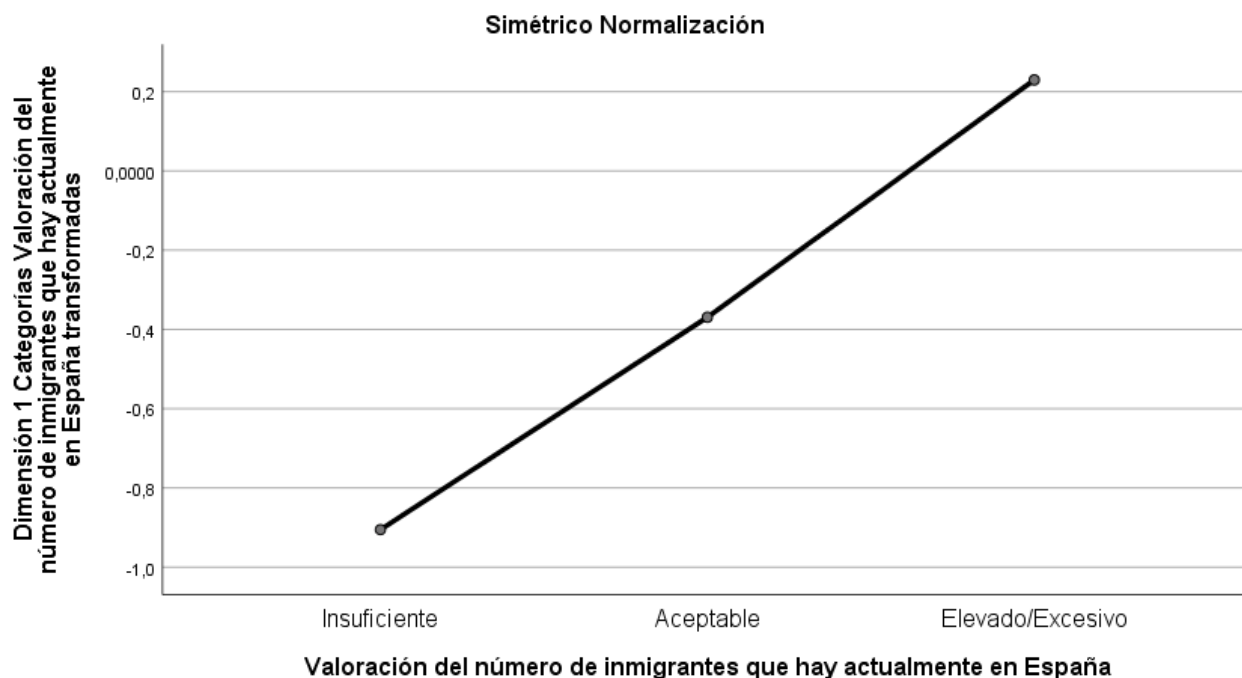
Valoración del número de inmigrantes que hay actualmente en España	Desviación estándar en la dimensión 1
Insuficiente	,084
Aceptable	,035
Elevado/Excesivo	,022

Puntos de columna de confianza

Género (binario) con el que se identifica la persona entrevistada	Desviación estándar en la dimensión 1
Hombre	,032
Mujer	,031

ANNEX

Dimensión 1 Categorías Valoración del número de inmigrantes que hay actualmente en España transformadas



Dimensión 1 Categorías Género (binario) con el que se identifica la persona entrevistada transformadas



Tabla de correspondencias permutadas de acuerdo con la dimensión 1

Valoración del número de inmigrantes que hay actualmente en España	Género (binario) con el que se identifica la persona entrevistada		
	Hombre	Mujer	Margen activo
Insuficiente	67,291	37,801	105,093
Aceptable	371,650	303,682	675,332
Elevado/Excesivo	675,149	825,907	1501,056
Margen activo	1114,090	1167,391	2281,481

Tabla de correspondencias

Valoración de las contraprestaciones que reciben los inmigrantes respecto de lo que aportan	Estatus socioeconómico de la persona entrevistada			
	Clase alta	Clases medias	Clase obrera	Margen activo
(Mucho) más de lo que aportan	234,932	546,850	536,341	1318,122
Tanto como aportan	118,221	189,443	163,779	471,443
(Mucho) menos de lo que aportan	58,658	91,611	73,122	223,391
Margen activo	411,811	827,904	773,241	2012,955

Perfiles de fila

Valoración de las contraprestaciones que reciben los inmigrantes respecto de lo que aportan	Estatus socioeconómico de la persona entrevistada			
	Clase alta	Clases medias	Clase obrera	Margen activo
(Mucho) más de lo que aportan	,178	,415	,407	1,000
Tanto como aportan	,251	,402	,347	1,000
(Mucho) menos de lo que aportan	,263	,410	,327	1,000
Masa	,205	,411	,384	

Perfiles de columna

Valoración de las contraprestaciones que reciben los inmigrantes respecto de lo que aportan	Estatus socioeconómico de la persona entrevistada			
	Clase alta	Clases medias	Clase obrera	Masa
(Mucho) más de lo que aportan	,570	,661	,694	,655
Tanto como aportan	,287	,229	,212	,234
(Mucho) menos de lo que aportan	,142	,111	,095	,111
Margen activo	1,000	1,000	1,000	

Resumen

Dimensión	Valor singular	Inercia	Chi cuadrado	Sig.	Proporción de inercia		Valor singular de confianza	
					Contabilizado para	Acumulado	Desviación estándar	Correlación 2
1	,096	,009			,996	,996	,023	-,019
2	,006	,000			,004	1,000	,022	
Total		,009	18,517	,001 ^a	1,000	1,000		

a. 4 grados de libertad

ANNEX

Puntos de fila generales^a

Valoración de las contraprestaciones que reciben los inmigrantes respecto de lo que aportan	Masa	Puntuación en dimensión			Inercia	Contribución				
		1	2			Del punto en la inercia de dimensión		De la dimensión en la inercia del punto		Total
						1	2	1	2	
(Mucho) más de lo que aportan	,655	-,223	-,006	,003	,341	,004	1,000	,000	1,000	
Tanto como aportan	,234	,384	,099	,003	,360	,406	,996	,004	1,000	
(Mucho) menos de lo que aportan	,111	,508	-,174	,003	,299	,590	,993	,007	1,000	
Total activo	1,000			,009	1,000	1,000				

a. Normalización simétrica

Puntos de columna generales^a

Estatus socioeconómico de la persona entrevistada	Masa	Puntuación en dimensión			Inercia	Contribución				
		1	2			Del punto en la inercia de dimensión		De la dimensión en la inercia del punto		Total
						1	2	1	2	
Clase alta	,205	,575	,050	,006	,708	,088	1,000	,000	1,000	
Clases medias	,411	-,037	-,090	,000	,006	,583	,735	,265	1,000	
Clase obrera	,384	-,267	,070	,003	,287	,329	,996	,004	1,000	
Total activo	1,000			,009	1,000	1,000				

a. Normalización simétrica

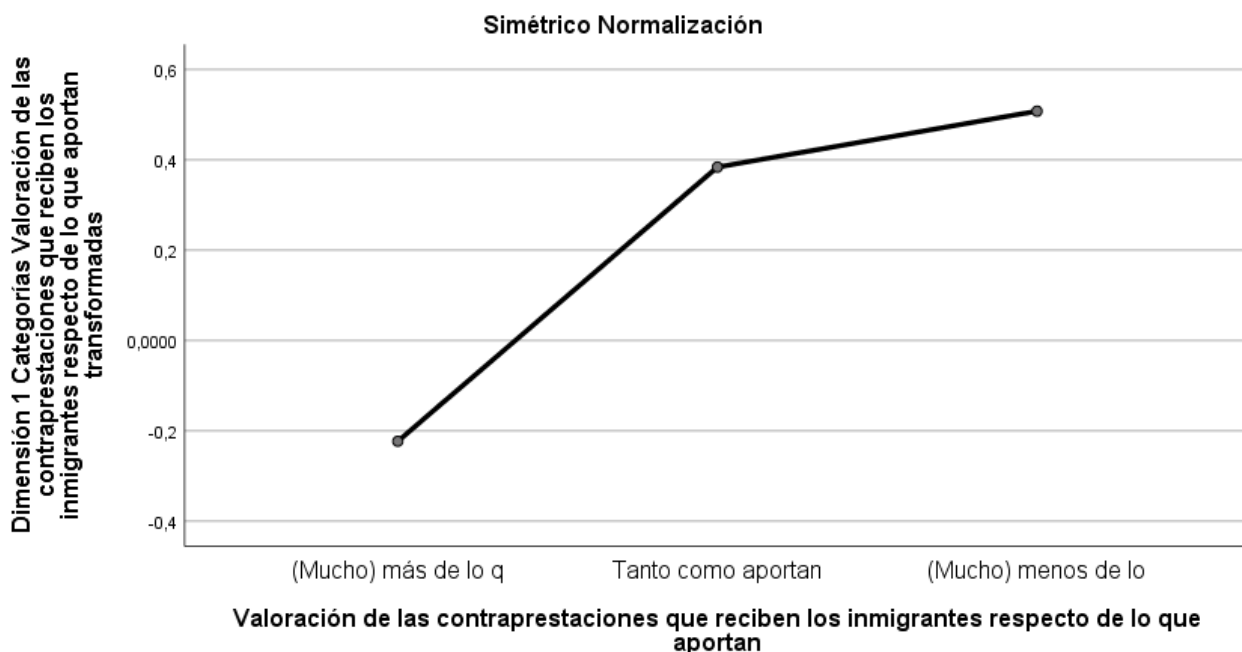
Puntos de fila de confianza

Valoración de las contraprestaciones que reciben los inmigrantes respecto de lo que aportan	Desviación estándar en la dimensión		Correlación 1-2
	1	2	
(Mucho) más de lo que aportan	,028	,017	-,161
Tanto como aportan	,112	,191	-,028
(Mucho) menos de lo que aportan	,189	,340	,183

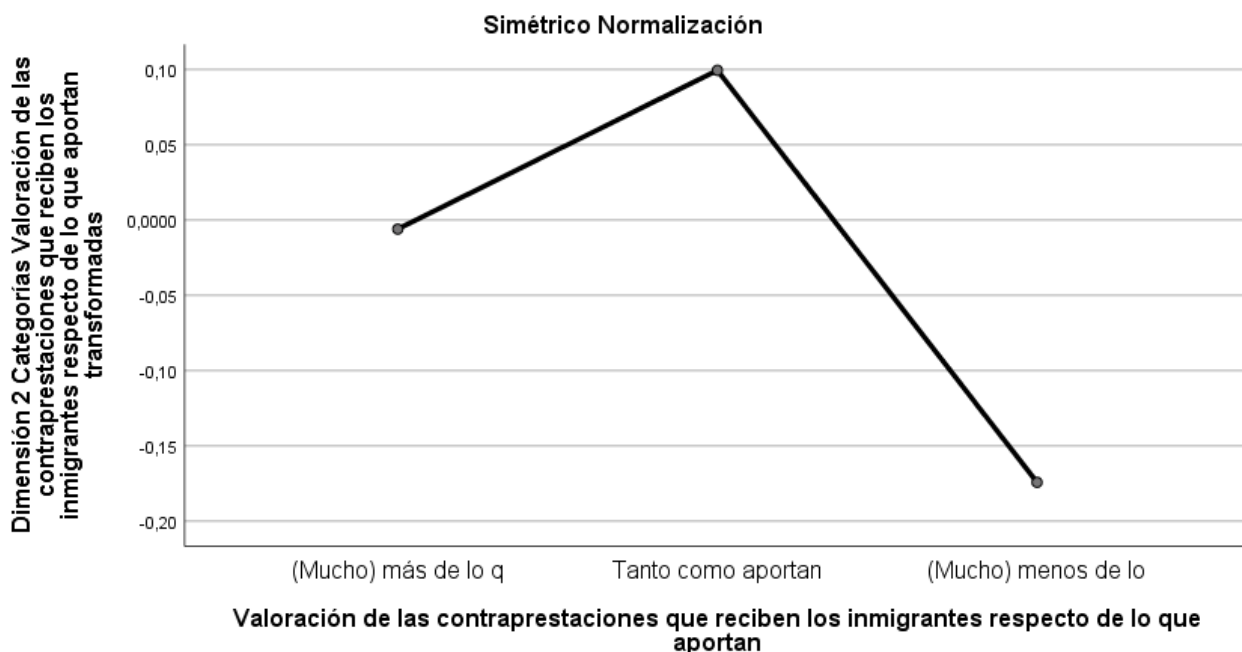
Puntos de columna de confianza

Estatus socioeconómico de la persona entrevistada	Desviación estándar en la dimensión		Correlación 1-2
	1	2	
Clase alta	,085	,101	-,200
Clases medias	,087	,173	-,005
Clase obrera	,072	,136	,116

Dimensión 1 Categorías Valoración de las contraprestaciones que reciben los inmigrantes respecto de lo que aportan transformadas

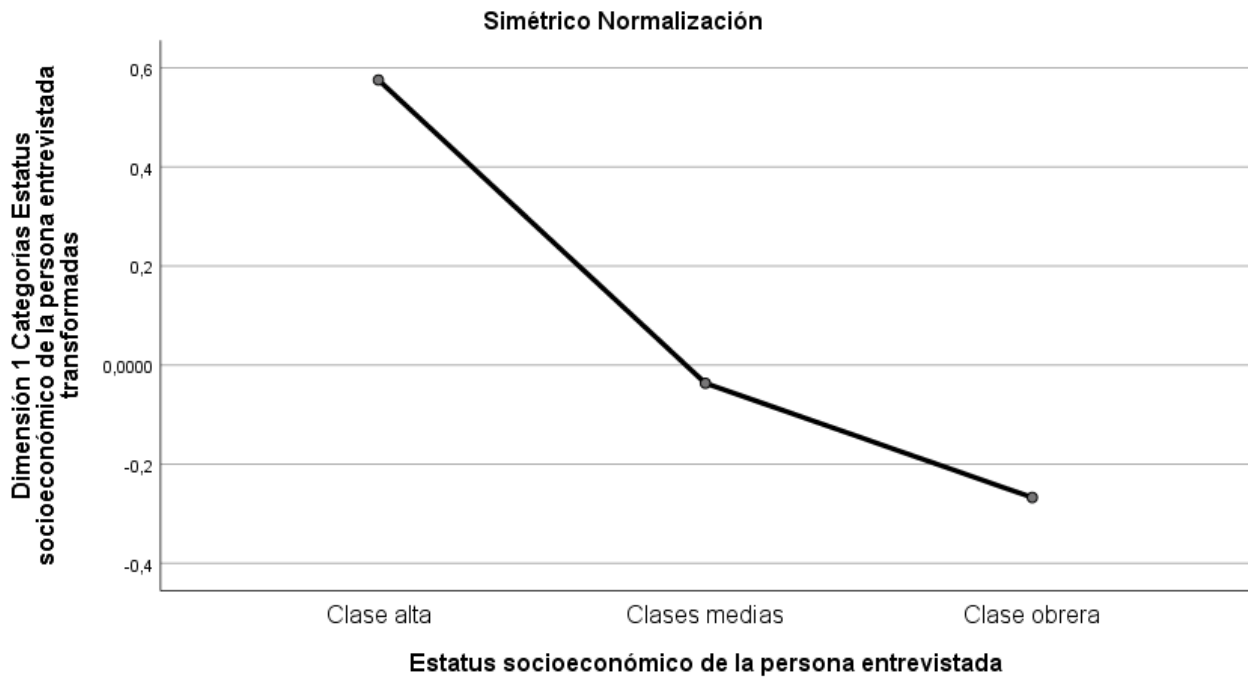


Dimensión 2 Categorías Valoración de las contraprestaciones que reciben los inmigrantes respecto de lo que aportan transformadas

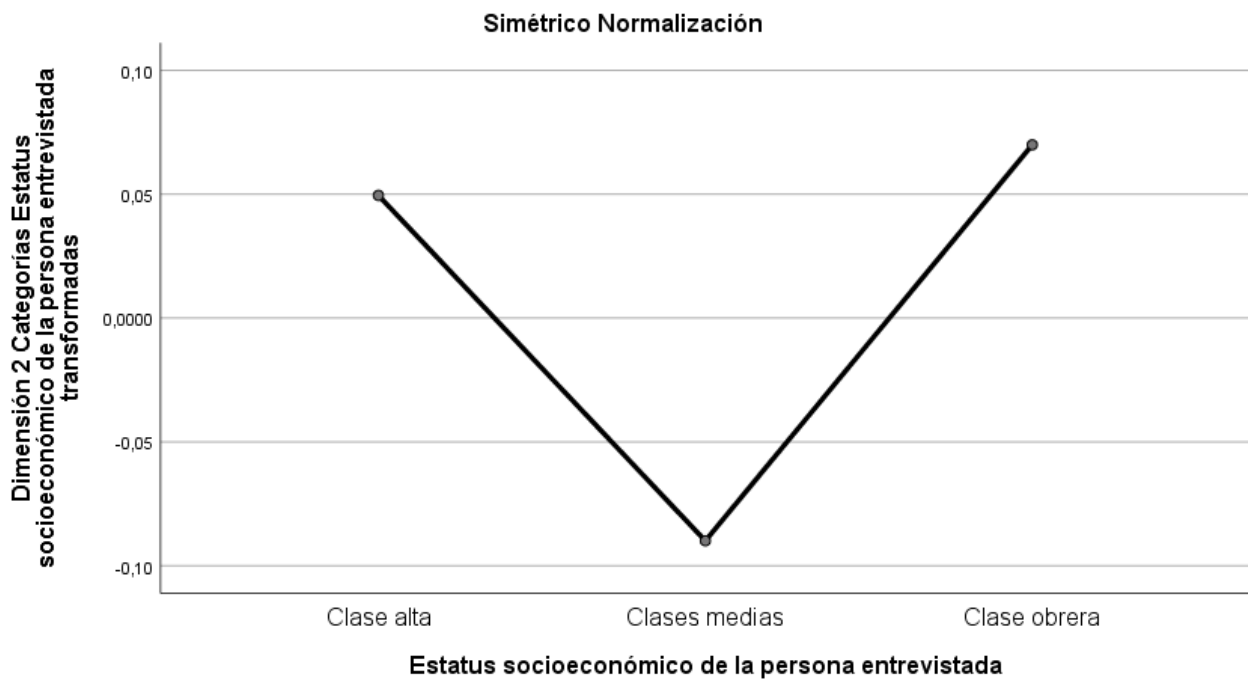


ANNEX

Dimensión 1 Categorías Estatus socioeconómico de la persona entrevistada transformadas



Dimensión 2 Categorías Estatus socioeconómico de la persona entrevistada transformadas



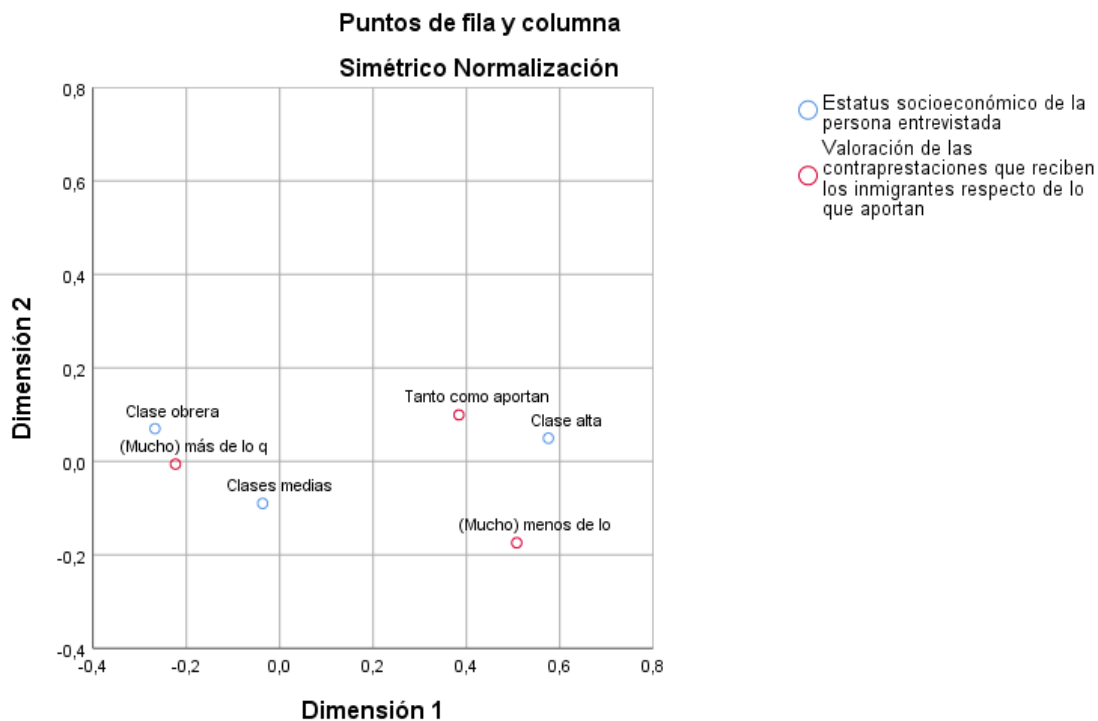


Tabla de correspondencias permutadas de acuerdo con la dimensión 1

Valoración de las contraprestaciones que reciben los inmigrantes respecto de lo que aportan	Estatus socioeconómico de la persona entrevistada			
	Clase obrera	Clases medias	Clase alta	Margen activo
(Mucho) más de lo que aportan	536,341	546,850	234,932	1318,122
Tanto como aportan	163,779	189,443	118,221	471,443
(Mucho) menos de lo que aportan	73,122	91,611	58,658	223,391
Margen activo	773,241	827,904	411,811	2012,955

ANNEX

Tabla de correspondencias

Valoración de las contraprestaciones que reciben los inmigrantes respecto de lo que aportan	Género (binario) con el que se identifica la persona entrevistada		
	Hombre	Mujer	Margen activo
(Mucho) más de lo que aportan	636,614	726,098	1362,712
Tanto como aportan	279,128	208,164	487,292
(Mucho) menos de lo que aportan	120,101	110,634	230,735
Margen activo	1035,842	1044,897	2080,739

Perfiles de fila

Valoración de las contraprestaciones que reciben los inmigrantes respecto de lo que aportan	Género (binario) con el que se identifica la persona entrevistada		
	Hombre	Mujer	Margen activo
(Mucho) más de lo que aportan	,467	,533	1,000
Tanto como aportan	,573	,427	1,000
(Mucho) menos de lo que aportan	,521	,479	1,000
Masa	,498	,502	

Perfiles de columna

Valoración de las contraprestaciones que reciben los inmigrantes respecto de lo que aportan	Género (binario) con el que se identifica la persona entrevistada		
	Hombre	Mujer	Masa
(Mucho) más de lo que aportan	,615	,695	,655
Tanto como aportan	,269	,199	,234
(Mucho) menos de lo que aportan	,116	,106	,111
Margen activo	1,000	1,000	

Resumen

Dimensión	Valor singular	Inercia	Chi cuadrado	Sig.	Proporción de inercia		Valor singular de confianza Desviación estándar
					Contabilizado para	Acumulado	
1	,089	,008			1,000	1,000	,022
Total		,008	16,560	,000 ^a	1,000	1,000	

a. 2 grados de libertad

Puntos de fila generales^a

Valoración de las contraprestaciones que reciben los inmigrantes respecto de lo que aportan	Masa	Puntuación en dimensión		Del punto en la inercia de dimensión	Contribución	
		1	Inercia		De la dimensión en la inercia del punto 1	Total
(Mucho) más de lo que aportan	,655	-,205	,002	,309	1,000	1,000
Tanto como aportan	,234	,502	,005	,662	1,000	1,000
(Mucho) menos de lo que aportan	,111	,152	,000	,029	1,000	1,000
Total activo	1,000		,008	1,000		

a. Normalización simétrica

Puntos de columna generales^a

Género (binario) con el que se identifica la persona entrevistada	Masa	Puntuación en dimensión		Del punto en la inercia de dimensión	Contribución	
		1	Inercia		De la dimensión en la inercia del punto 1	Total
Hombre	,498	,300	,004	,502	1,000	1,000
Mujer	,502	-,297	,004	,498	1,000	1,000
Total activo	1,000		,008	1,000		

a. Normalización simétrica

Puntos de fila de confianza

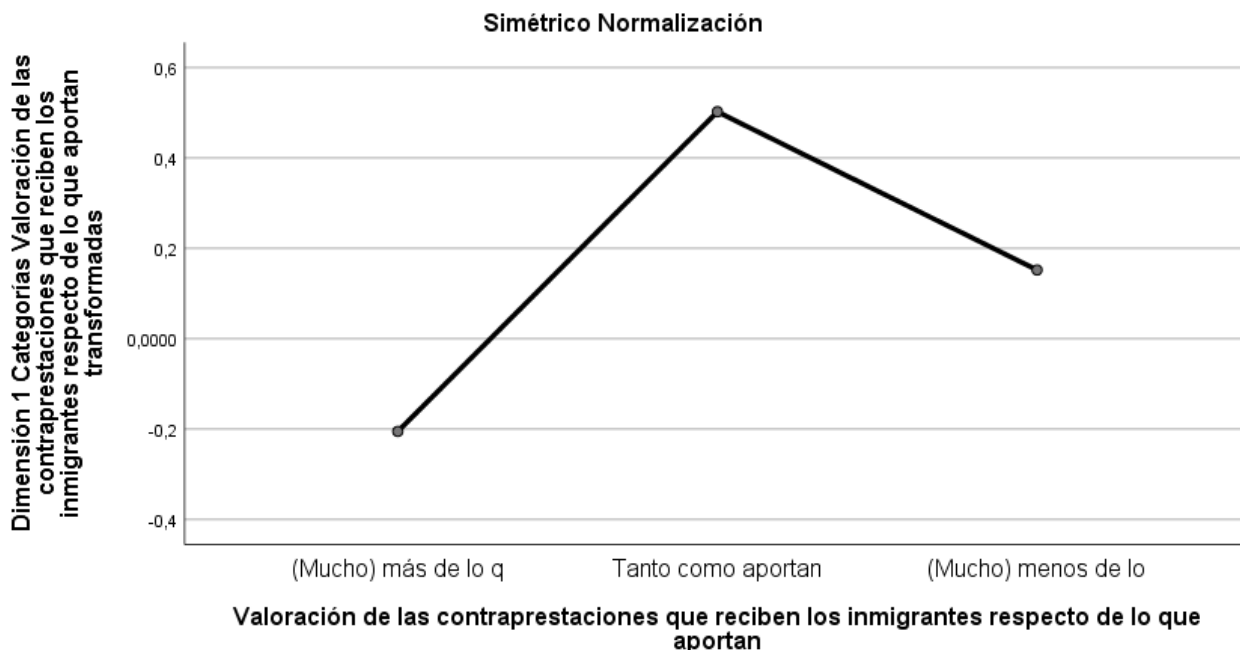
Valoración de las contraprestaciones que reciben los inmigrantes respecto de lo que aportan	Desviación estándar en la dimensión
	1
(Mucho) más de lo que aportan	,026
Tanto como aportan	,062
(Mucho) menos de lo que aportan	,020

Puntos de columna de confianza

Género (binario) con el que se identifica la persona entrevistada	Desviación estándar en la dimensión
	1
Hombre	,037
Mujer	,037

ANNEX

Dimensión 1 Categorías Valoración de las contraprestaciones que reciben los inmigrantes respecto de lo que aportan transformadas



Dimensión 1 Categorías Género (binario) con el que se identifica la persona entrevistada transformadas

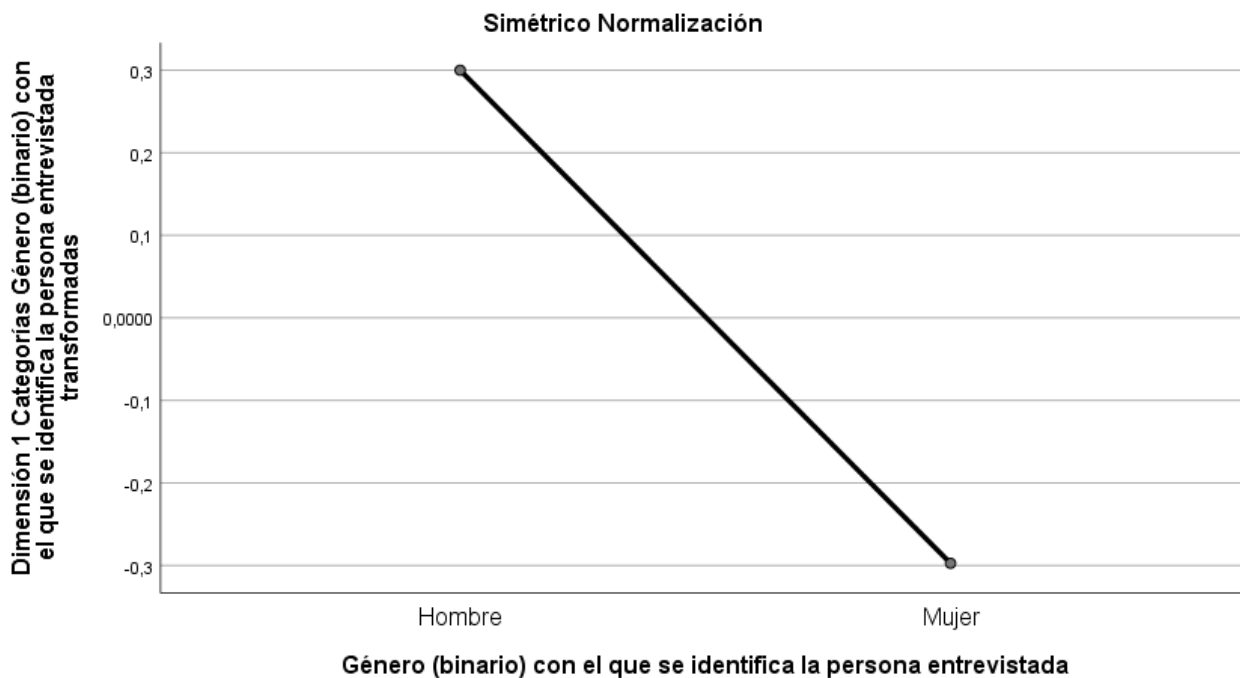


Tabla de correspondencias permutadas de acuerdo con la dimensión 1

Valoración de las contraprestaciones que reciben los inmigrantes respecto de lo que aportan	Género (binario) con el que se identifica la persona entrevistada		
	Mujer	Hombre	Margen activo
(Mucho) más de lo que aportan	726,098	636,614	1362,712
(Mucho) menos de lo que aportan	110,634	120,101	230,735
Tanto como aportan	208,164	279,128	487,292
Margen activo	1044,897	1035,842	2080,739

4. ANÀLISI DE CORRESPONDÈNCIES MULTIVARIAT

Resumen de procesamiento de casos

Casos activos válidos	1748,942
Casos activos con valores perdidos	706,057
Casos complementarios	0
Total	2455,000
Casos utilizados en análisis	2455,000

Casos ponderados por Ponderación para el conjunto de la muestra.

Historial de iteraciones

Número de iteración	Varianza contabilizada para		
	Total	Aumentar	Pérdida
6ª	1,083691	,000001	3,916309

a. El proceso de iteración se ha detenido porque se ha alcanzado el valor de prueba de convergencia.

Resumen del modelo

Dimensión	Alfa de Cronbach	Varianza contabilizada para	
		Total (autovalor)	Inercia
1	,597	1,914	,383
2	,225	1,219	,244
3	,178	1,166	,233
4	,064	1,054	,211
5	,016	1,013	,203
6	-,062	,953	,191
7	-,560	,690	,138
8	-,644	,660	,132
Total		8,670	1,734
Media	,097ª	1,084	,217

a. La media de alfa de Cronbach se basa en la media de autovalor.

En aquest “resum model” (el primer) – procediment- s’ha demanat 8 dimensions, atès que hi ha 5 variables i en total 13 categories (m-p=13-5=8). S’observa en l’excel que s’adjunta a continuació .

Imatge 1: transformació de Benzècri (a partir de la informació del “Resumen del modelo”

% Inercia	Factor	Valor propio	% Inercia	Valor propio corregido (*)	% Inercia	% Acumulado
13.30%	1	0,382713	13.30%	0,052162	91,38%	91,38%
8.47%	2	0,243793	8.47%	0,002997	5,25%	96,63%
8.11%	3	0,233263	8.11%	0,001729	3,03%	99,66%
7.33%	4	0,210822	7.33%	0,000183	0,32%	99,98%
7.05%	5	0,202675	7.05%	0,000011	0,02%	100,00%
6.62%	6	-	-	-	-	-
4.80%	7	-	-	-	-	-
4.59%	8	-	-	-	-	-
2.23%	9	-	-	-	-	-
2.15%	10	-	-	-	-	-
1.98%	11	-	-	-	-	-
1.92%	12	-	-	-	-	-
1.78%	13	-	-	-	-	-
1.67%	14	-	-	-	-	-
1.64%	15	-	-	-	-	-
1.53%	16	-	-	-	-	-
1.51%	17	-	-	-	-	-
1.43%	18	-	-	-	-	-
1.33%	19	-	-	-	-	-

Variables (p): 5

Categorías (m): 13

Factores (k): m-p = 8

Umbral: 1/p = 0,200000

(*) Valor propio (autovalor) corregido de Benzècri

$$\lambda_j^c = \left(\frac{p}{p-1} \right)^2 \left(\lambda_j - \frac{1}{p} \right)^2$$

Cálculo de la inercia total
Transformación de Benzècri

$$I_T^c = \sum_{j=1}^k \lambda_j^c$$

Suma de los valores propios corregidos: **0,057082**

Resumen del modelo

Dimensión	Alfa de Cronbach		
1	0,597	1,914	0,383
2	0,225	1,219	0,244
3	0,178	1,166	0,233
4	0,064	1,054	0,211
5	0,016	1,013	0,203
6	-,062	0,953	0,191
7	-,560	0,690	0,138
8	-,644	0,660	0,132
Total		8,670	1,734
Media	,097ª	1,084	0,217

a. La media de

ANNEX

Quantificacions Taula

Estatus socioeconómico de la persona entrevistada

Puntos: Coordenadas

Categoría	Frecuencia ponderada	Coordenadas del centroide							
		Dimensión							
		1	2	3	4	5	6	7	8
Clase alta	499,563	-1,193	-,146	,133	4,033	-1,084	-,101	,184	,619
Clases medias	975,446	,142	1,460	-1,061	-1,502	-1,262	-,542	,174	-,084
Clase obrera	899,270	,458	-1,464	1,020	-,618	2,035	,636	-,212	-,328
Perdidos	80,720								

Normalización simétrica.

Percepción de protección por parte del estado

Puntos: Coordenadas

Categoría	Frecuencia ponderada	Coordenadas del centroide							
		Dimensión							
		1	2	3	4	5	6	7	8
Mucha	1311,697	1,013	-,237	-,018	,196	-,442	-,184	-1,363	,429
Poca	843,244	-1,612	,439	,030	-,176	,651	,286	2,291	-,817
Perdidos	300,059								

Normalización simétrica.

Valoración del número de inmigrantes que hay actualmente en España

Puntos: Coordenadas

Categoría	Frecuencia ponderada	Coordenadas del centroide							
		Dimensión							
		1	2	3	4	5	6	7	8
Insuficiente	105,093	-3,320	3,120	5,615	-1,086	-2,683	5,261	-4,016	-2,712
Aceptable	675,332	-1,518	-,930	-1,677	,025	,571	-1,301	-1,541	-1,652
Elevado/Excesivo	1501,056	,925	,160	,353	,065	-,061	,221	,866	,898
Perdidos	173,519								

Normalización simétrica.

Valoración de las contraprestaciones que reciben los inmigrantes respecto de lo que aportan

Puntos: Coordenadas

Categoría	Frecuencia ponderada	Coordenadas del centroide							
		Dimensión							
		1	2	3	4	5	6	7	8
(Mucho) más de lo que aportan	1362,712	,997	-,053	,124	,341	-,364	,005	,293	-1,200
Tanto como aportan	487,292	-1,745	-1,120	-1,556	-,941	-,156	2,010	-,510	2,836
(Mucho) menos de lo que aportan	230,735	-1,704	2,337	3,031	-,444	2,043	-4,305	-1,086	2,515
Perdidos	374,261								

Normalización simétrica.

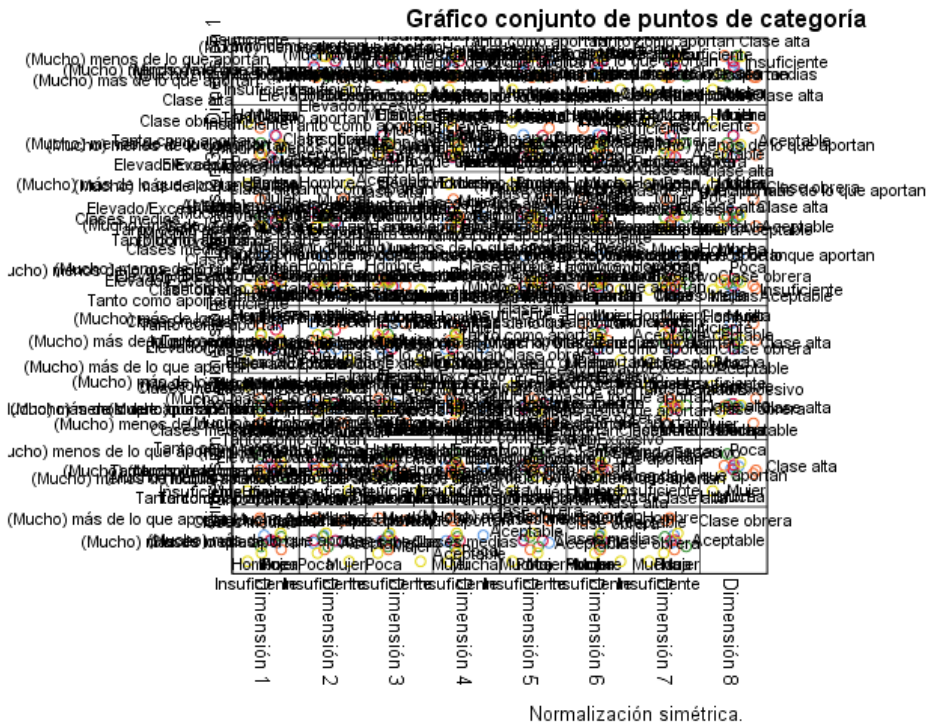
Género (binario) con el que se identifica la persona entrevistada

Puntos: Coordenadas

Categoría	Frecuencia ponderada	Coordenadas del centroide							
		Dimensión							
		1	2	3	4	5	6	7	8
Hombre	1192,315	-,386	-1,375	,787	-,576	-1,232	-,697	,427	-,005
Mujer	1262,685	,323	1,334	-,782	,540	1,212	,664	-,365	-,059

Normalización simétrica.

GRÀFIC
PUNTS DE CATEGORIA



- Estatus socioeconómico de la persona entrevistada
- Género (binario) con el que se identifica la persona entrevistada
- Percepción de protección por parte del estado
- Valoración de las contraprestaciones que reciben los inmigrantes respecto de lo que aportan
- Valoración del número de inmigrantes que hay actualmente en España

Variables transformadas de correlaciones

Dimensión: 1

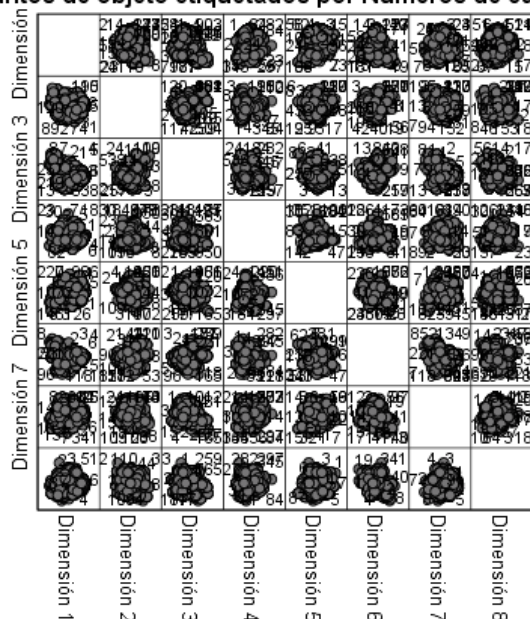
	Estatus socioeconómico de la persona entrevistada	Percepción de protección por parte del estado	Valoración del número de inmigrantes que hay actualmente en España	Valoración de las contraprestaciones que reciben los inmigrantes respecto de lo que aportan	Género (binario) con el que se identifica la persona entrevistada
Estatus socioeconómico de la persona entrevistada ^a	1,000	,131	,152	,072	-,001
Percepción de protección por parte del estado ^a	,131	1,000	,323	,316	,027
Valoración del número de inmigrantes que hay actualmente en España ^a	,152	,323	1,000	,344	,110
Valoración de las contraprestaciones que reciben los inmigrantes respecto de lo que aportan ^a	,072	,316	,344	1,000	,091
Género (binario) con el que se identifica la persona entrevistada	-,001	,027	,110	,091	1,000
Dimensión	1	2	3	4	5
Autovalor	1,737	1,012	,929	,677	,645

a. Los valores perdidos se han imputado con la modalidad de la variable cuantificada.

OBJECTES
PUNTS D'OBJECTE ETIQUETATS PER

ANNEX

Puntos de objeto etiquetados por Números de caso



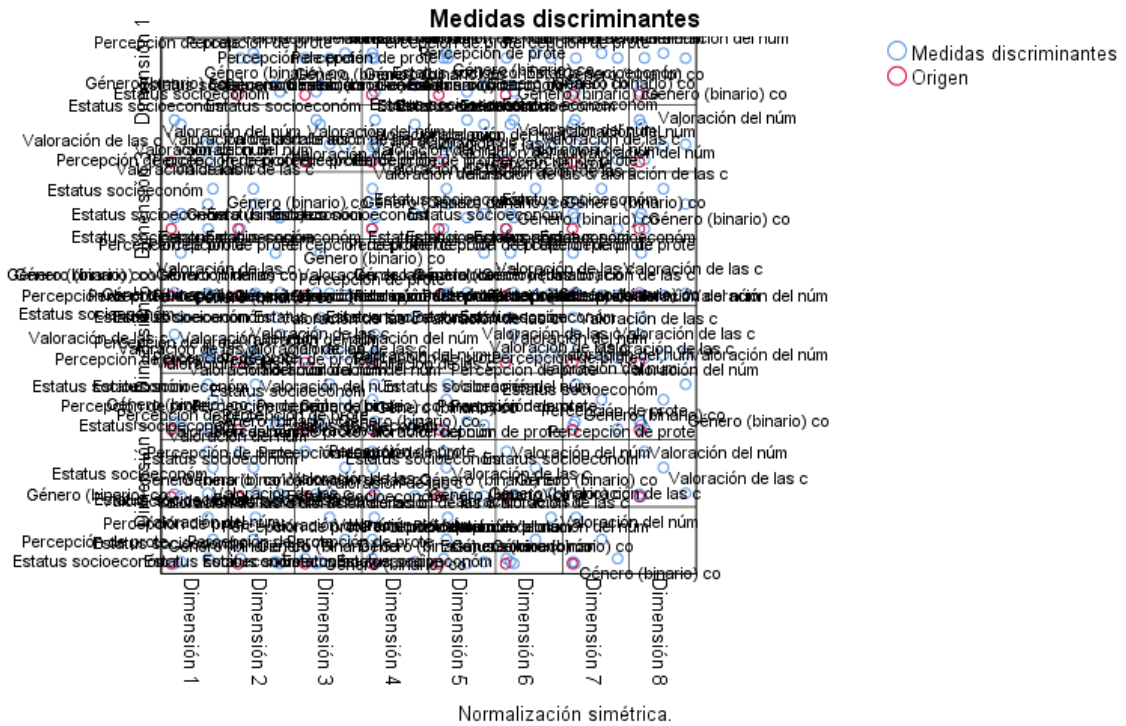
Normalización simétrica.

Casos ponderados por Ponderación para el conjunto de la muestra

MESURES DISCRIMINANTS

Medidas discriminantes

	Dimensión								Media
	1	2	3	4	5	6	7	8	
Estatus socioeconómico de la persona entrevistada	,143	,399	,194	,916	,484	,051	,005	,016	,276
Percepción de protección por parte del estado	,551	,023	,000	,007	,051	,009	,386	,043	,134
Valoración del número de inmigrantes que hay actualmente en España	,624	,163	,513	,011	,081	,320	,249	,206	,271
Valoración de las contraprestaciones que reciben los inmigrantes respecto de lo que aportan	,547	,186	,316	,055	,095	,485	,029	,395	,263
Género (binario) con el que se identifica la persona entrevistada	,048	,447	,143	,066	,302	,088	,022	,000	,140
Total activo	1,914	1,219	1,166	1,054	1,013	,953	,690	,660	1,084



CORRESPONDÈNCIA MÚLTIPLE

Resumen de procesamiento de casos

Casos activos válidos	1748,942
Casos activos con valores perdidos	706,057
Casos complementarios	0
Total	2455,000
Casos utilizados en análisis	2455,000

Casos ponderados por Ponderación para el conjunto de la muestra.

Historial de iteraciones

Número de iteración	Varianza contabilizada para		
	Total	Aumentar	Pérdida
70 ^a	1,566165	,000009	3,433835

a. El proceso de iteración se ha detenido porque se ha alcanzado el valor de prueba de convergencia.

Resumen del modelo

Dimensión	Alfa de Cronbach	Varianza contabilizada para	
		Total (autovalor)	Inercia
1	,597	1,914	,383
2	,224	1,219	,244
Total		3,132	,626
Media	,452 ^a	1,566	,313

a. La media de alfa de Cronbach se basa en la media de autovalor.

ANNEX

QUANTIFICACIONES TAULA

Estatus socioeconómico de la persona entrevistada

Puntos: Coordenadas

Categoría	Frecuencia ponderada	Coordenadas del centroide	
		Dimensión	
		1	2
Clase alta	499,563	1,193	,155
Clases medias	975,446	-,142	-1,522
Clase obrera	899,270	-,458	1,523
Perdidos	80,720		

Normalización simétrica.

Percepción de protección por parte del estado

Puntos: Coordenadas

Categoría	Frecuencia ponderada	Coordenadas del centroide	
		Dimensión	
		1	2
Mucha	1311,697	-1,013	,236
Poca	843,244	1,612	-,436
Perdidos	300,059		

Normalización simétrica.

Valoración del número de inmigrantes que hay actualmente en España

Puntos: Coordenadas

Categoría	Frecuencia ponderada	Coordenadas del centroide	
		Dimensión	
		1	2
Insuficiente	105,093	3,320	-2,776
Aceptable	675,332	1,518	,828
Elevado/Excesivo	1501,056	-,925	-,138
Perdidos	173,519		

Normalización simétrica.

Valoración de las contraprestaciones que reciben los inmigrantes respecto de lo que aportan

Puntos: Coordenadas

Categoría	Frecuencia ponderada	Coordenadas del centroide	
		Dimensión	
		1	2
(Mucho) más de lo que aportan	1362,712	-,997	,060
Tanto como aportan	487,292	1,745	1,023
(Mucho) menos de lo que aportan	230,735	1,704	-2,150
Perdidos	374,261		

Normalización simétrica.

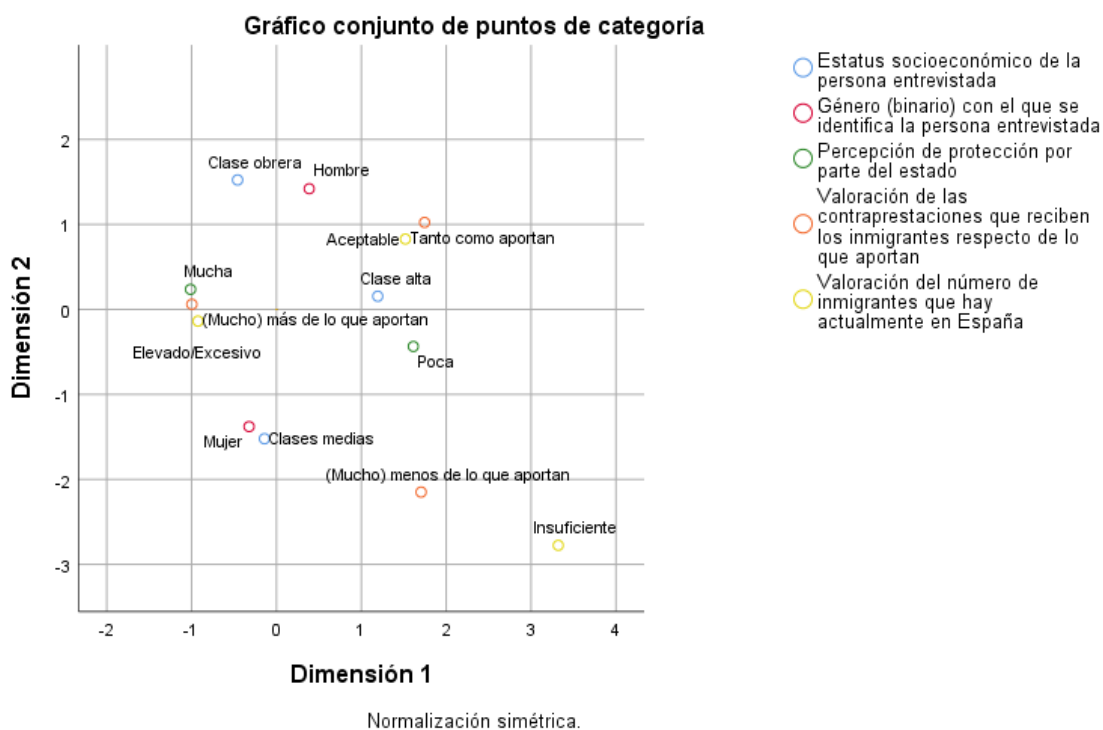
Género (binario) con el que se identifica la persona entrevistada

Puntos: Coordenadas

Categoría	Frecuencia ponderada	Coordenadas del centroide	
		Dimensión	
		1	2
Hombre	1192,315	,386	1,419
Mujer	1262,685	-,323	-1,379

Normalización simétrica.

GRÀFIC
PUNTS DE CATEGORIA



VARIABLES TRANSFORMADAS DE CORRELACIONES

Dimensión: 1

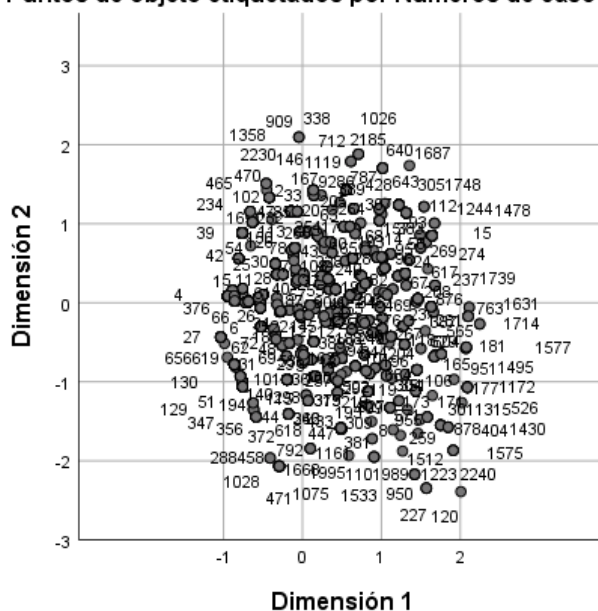
	Estatus socioeconómico de la persona entrevistada	Percepción de protección por parte del estado	Valoración del número de inmigrantes que hay actualmente en España	Valoración de las contraprestaciones que reciben los inmigrantes respecto de lo que aportan	Género (binario) con el que se identifica la persona entrevistada
Estatus socioeconómico de la persona entrevistada ^a	1,000	,131	,152	,072	-,001
Percepción de protección por parte del estado ^a	,131	1,000	,323	,316	,027
Valoración del número de inmigrantes que hay actualmente en España ^a	,152	,323	1,000	,344	,110
Valoración de las contraprestaciones que reciben los inmigrantes respecto de lo que aportan ^a	,072	,316	,344	1,000	,091
Género (binario) con el que se identifica la persona entrevistada	-,001	,027	,110	,091	1,000
Dimensión	1	2	3	4	5
Autovalor	1,737	1,012	,929	,677	,645

a. Los valores perdidos se han imputado con la modalidad de la variable cuantificada.

ANNEX

OBJECTES
PUNTS D'OBJECTE ETIQUETATS PER

Puntos de objeto etiquetados por Números de caso



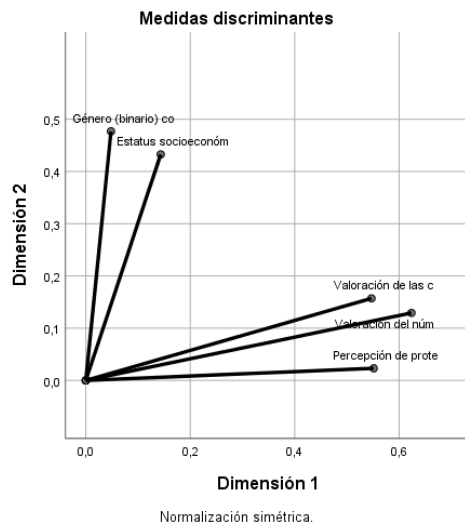
Normalización simétrica.

Casos ponderados por Ponderación para el conjunto de la muestra

MESURES DISCRIMINANTS

Medidas discriminantes

	Dimensión		Media
	1	2	
Estatus socioeconómico de la persona entrevistada	,143	,433	,288
Percepción de protección por parte del estado	,551	,023	,287
Valoración del número de inmigrantes que hay actualmente en España	,624	,129	,376
Valoración de las contraprestaciones que reciben los inmigrantes respecto de lo que aportan	,547	,157	,352
Género (binario) con el que se identifica la persona entrevistada	,048	,477	,262
Total activo	1,914	1,219	1,566



ANNEX

5. ANÀLISI DE CLASSIFICACIÓ

Resumen de procesamiento de casos^{a,b}

Válido		Casos Perdidos		Total	
N	Porcentaje	N	Porcentaje	N	Porcentaje
2455	100,0	0	,0	2455	100,0

a. Distancia euclídea al cuadrado utilizada

b. Enlace de Ward

ENLLAÇ DE WARD

Nota: A efectes il·lustratius, es mantenen les primeres i les últimes 18 etapes.

Historial de conglomeración

Etapa	Clúster combinado		Coeficientes	Primera aparición del clúster de etapa		Etapa siguiente
	Clúster 1	Clúster 2		Clúster 1	Clúster 2	
1	912	2455	,000	0	0	908
2	2452	2454	,000	0	0	1280
3	1972	2453	,000	0	0	314
4	689	2451	,000	0	0	1508
5	2152	2449	,000	0	0	1518
6	1051	2448	,000	0	0	1506
7	665	2445	,000	0	0	1281
8	2086	2442	,000	0	0	244
9	1287	2441	,000	0	0	709
10	2436	2439	,000	0	0	12
11	2346	2437	,000	0	0	68
12	2058	2436	,000	0	10	258
13	2350	2435	,000	0	0	64
14	753	2434	,000	0	0	975
15	2429	2433	,000	0	0	1864
16	1001	2431	,000	0	0	862
17	2217	2430	,000	0	0	158
18	1967	2427	,000	0	0	318

2431	15	157	108,610	2379	2405	2449
2432	9	17	116,489	2424	2366	2442
2433	8	288	124,762	2412	2397	2441
2434	106	118	133,120	2426	2396	2443
2435	10	13	141,806	2423	2406	2444
2436	19	43	153,308	2391	2419	2439
2437	3	22	164,818	2420	2418	2448
2438	1	26	177,430	2383	2428	2448
2439	7	19	192,367	2422	2436	2446
2440	12	14	210,891	2421	2429	2445
2441	8	29	230,287	2433	2409	2444
2442	2	9	251,509	2413	2432	2446
2443	23	106	279,038	2425	2434	2445
2444	8	10	315,199	2441	2435	2447
2445	12	23	368,233	2440	2443	2449
2446	2	7	441,310	2442	2439	2450
2447	8	120	516,269	2444	2427	2452
2448	1	3	607,312	2438	2437	2451
2449	12	15	702,667	2445	2431	2452
2450	2	16	802,581	2446	2408	2453
2451	1	6	926,461	2448	2430	2453
2452	8	12	1326,073	2447	2449	2454
2453	1	2	1896,172	2451	2450	2454
2454	1	8	3010,490	2453	2452	0

Clúster de pertinenca

Caso	5 clústeres	4 clústeres	3 clústeres	2 clústeres
1	1	1	1	1
2	2	2	2	1
3	1	1	1	1
4	1	1	1	1
5	1	1	1	1
6	3	1	1	1
7	2	2	2	1
8	4	3	3	2
9	2	2	2	1
10	4	3	3	2

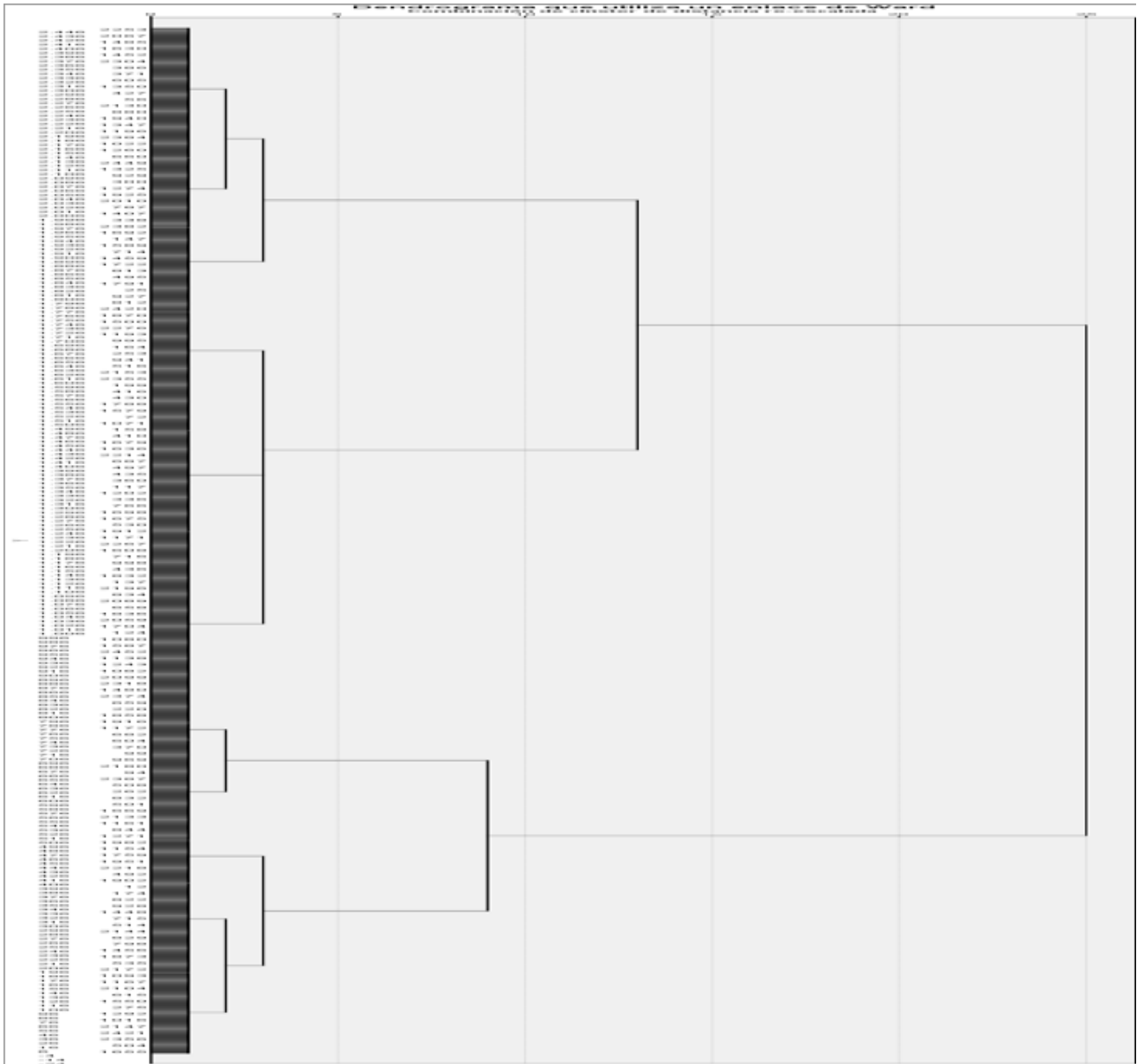
ANNEX

11	1	1	1	1
12	5	4	3	2
13	4	3	3	2
14	5	4	3	2
15	5	4	3	2
16	2	2	2	1
17	2	2	2	1
18	1	1	1	1
2437	1	1	1	1
2438	4	3	3	2
2439	1	1	1	1
2440	2	2	2	1
2441	1	1	1	1
2442	5	4	3	2
2443	5	4	3	2
2444	5	4	3	2
2445	1	1	1	1
2446	1	1	1	1
2447	5	4	3	2
2448	2	2	2	1
2449	2	2	2	1
2450	4	3	3	2
2451	2	2	2	1
2452	1	1	1	1
2453	3	1	1	1
2454	1	1	1	1
2455	2	2	2	1

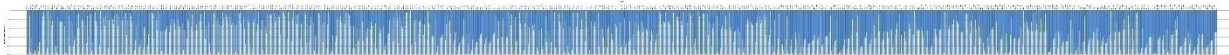
	A	B	C	D	E	F	G	H	I	J	K
1	Determinación del número de grupos en el ACL										
2	Criterio cuantitativo basado en el crecimiento del coeficiente										
3	Método de clasificación jerárquico ascendente Ward										
4	Historial de conglomeración										
5	Etapa	Grupos	Conglomerado que se combina		Coeficientes	Diferencias primeras	Diferencias segundas	Etapa en la que el conglomerado aparece por primera vez		Próxima etapa	
Conglomerado 1			Conglomerado 2	Conglomerado 1				Conglomerado 2			
6											
7	1	35	3	53	54,22127	3,537	-	0	0	4	
8	2	34	12	233	57,75815	3,573	0,036	0	0	14	
9	3	33	7	30	61,33134	3,677	0,104	0	0	14	
10	4	32	10	109	65,00862	4,195	0,517	1	0	16	
11	5	31	9	640	69,20338	4,230	0,036	0	0	10	
12	6	30	23	24	73,43370	4,405	0,175	0	0	16	
13	7	29	106	181	77,83897	5,079	0,674	0	0	9	
14	8	28	120	177	82,91799	5,139	0,060	0	0	21	
15	9	27	26	89	88,05700	5,816	0,677	7	0	20	
16	10	26	14	82	93,87299	7,311	1,495	5	0	13	
17	11	25	6	44	101,18383	7,426	0,115	0	0	18	
18	12	24	15	157	108,60958	7,880	0,454	0	0	26	
19	13	23	9	17	116,48922	8,273	0,393	10	0	19	
20	14	22	8	288	124,76223	8,358	0,085	3	2	23	
21	15	21	106	118	133,12016	8,686	0,328	0	0	22	
22	16	20	10	13	141,80607	11,501	2,816	4	6	18	
23	17	19	19	43	153,30756	11,510	0,009	0	0	32	
24	18	18	3	22	164,81778	12,612	1,102	16	11	28	
25	19	17	1	26	177,42969	14,937	2,325	13	0	23	
26	20	16	7	19	192,36702	18,524	3,587	0	9	27	
27	21	15	12	14	210,89124	19,396	0,871	8	0	24	
28	22	14	8	29	230,28678	21,222	1,826	15	0	27	
29	23	13	2	9	251,50871	27,529	6,307	19	14	28	
30	24	12	23	106	279,03758	36,161	8,632	21	0	30	
31	25	11	8	10	315,19872	53,034	16,873	0	0	30	
32	26	10	12	23	368,23264	73,078	20,044	12	0	31	
33	27	9	2	7	441,31038	74,958	1,881	20	22	33	
34	28	8	8	120	516,26872	91,043	16,085	18	23	31	
35	29	7	1	3	607,31183	95,355	4,312	0	0	32	
36	30	6	12	15	702,66719	99,914	4,559	24	25	34	
37	31	5	2	16	802,58122	123,880	23,966	28	26	33	
38	32	4	1	6	926,46125	399,612	275,732	17	29	35	
39	33	3	8	12	#####	570,099	170,487	31	27	34	
40	34	2	1	2	#####	114,317	544,218	33	30	35	
41	35	1	1	8	#####	-	-	34	32	0	

ANNEX

Dendrograma:



(En aquest Excel s’ha introduït els 35 últims grups de l’Historial de Conglomerat)



ANNEX

Estadísticos

		Ward Method CLU5_1	Ward Method CLU4_1	Ward Method CLU3_1	Ward Method CLU2_1
N	Válido	2455	2455	2455	2455
	Perdidos	0	0	0	0

TAULA DE FREQUÈNCIA

Ward Method CLU5_1

		Frecuencia	Porcentaje	Porcentaje válido	Porcentaje acumulado
Válido	1	697	28,4	28,4	28,4
	2	677	27,6	27,6	56,0
	3	283	11,5	11,5	67,5
	4	284	11,6	11,6	79,1
	5	513	20,9	20,9	100,0
	Total	2455	100,0	100,0	

Ward Method CLU4_1

		Frecuencia	Porcentaje	Porcentaje válido	Porcentaje acumulado
Válido	1	981	39,9	39,9	39,9
	2	677	27,6	27,6	67,5
	3	284	11,6	11,6	79,1
	4	513	20,9	20,9	100,0
	Total	2455	100,0	100,0	

Ward Method CLU3_1

		Frecuencia	Porcentaje	Porcentaje válido	Porcentaje acumulado
Válido	1	981	39,9	39,9	39,9
	2	677	27,6	27,6	67,5
	3	798	32,5	32,5	100,0
	Total	2455	100,0	100,0	

Ward Method CLU2_1

		Frecuencia	Porcentaje	Porcentaje válido	Porcentaje acumulado
Válido	1	1657	67,5	67,5	67,5
	2	798	32,5	32,5	100,0
	Total	2455	100,0	100,0	

MESURES

Resumen de procesamiento de casos

	Incluido		Casos Excluido		Total	
	N	Porcentaje	N	Porcentaje	N	Porcentaje
Dimensión de puntuaciones de objeto 1 * Ward Method CLU5_1	2455	100,0%	0	0,0%	2455	100,0%
Dimensión de puntuaciones de objeto 2 * Ward Method CLU5_1	2455	100,0%	0	0,0%	2455	100,0%
Estatus socioeconómico de la persona entrevistada * Ward Method CLU5_1	2374	96,7%	81	3,3%	2455	100,0%
Percepción de protección por parte del estado * Ward Method CLU5_1	2155	87,8%	300	12,2%	2455	100,0%
Valoración del número de inmigrantes que hay actualmente en España * Ward Method CLU5_1	2281	92,9%	174	7,1%	2455	100,0%
Valoración de las contraprestaciones que reciben los inmigrantes respecto de lo que aportan * Ward Method CLU5_1	2081	84,8%	374	15,2%	2455	100,0%
Género (binario) con el que se identifica la persona entrevistada * Ward Method CLU5_1	2455	100,0%	0	0,0%	2455	100,0%
Dimensión de puntuaciones de objeto 1 * Ward Method CLU4_1	2455	100,0%	0	0,0%	2455	100,0%
Dimensión de puntuaciones de objeto 2 * Ward Method CLU4_1	2455	100,0%	0	0,0%	2455	100,0%
Estatus socioeconómico de la persona entrevistada * Ward Method CLU4_1	2374	96,7%	81	3,3%	2455	100,0%
Percepción de protección por parte del estado * Ward Method CLU4_1	2155	87,8%	300	12,2%	2455	100,0%
Valoración del número de inmigrantes que hay actualmente en España * Ward Method CLU4_1	2281	92,9%	174	7,1%	2455	100,0%
Valoración de las contraprestaciones que reciben los inmigrantes respecto de lo que aportan * Ward Method CLU4_1	2081	84,8%	374	15,2%	2455	100,0%
Género (binario) con el que se identifica la persona entrevistada * Ward Method CLU4_1	2455	100,0%	0	0,0%	2455	100,0%
Dimensión de puntuaciones de objeto 1 * Ward Method CLU3_1	2455	100,0%	0	0,0%	2455	100,0%
Dimensión de puntuaciones de objeto 2 * Ward Method CLU3_1	2455	100,0%	0	0,0%	2455	100,0%
Estatus socioeconómico de la persona entrevistada * Ward Method CLU3_1	2374	96,7%	81	3,3%	2455	100,0%
Percepción de protección por parte del estado * Ward Method CLU3_1	2155	87,8%	300	12,2%	2455	100,0%
Valoración del número de inmigrantes que hay actualmente en España * Ward Method CLU3_1	2281	92,9%	174	7,1%	2455	100,0%
Valoración de las contraprestaciones que reciben los inmigrantes respecto de lo que aportan * Ward Method CLU3_1	2081	84,8%	374	15,2%	2455	100,0%
Género (binario) con el que se identifica la persona entrevistada * Ward Method CLU3_1	2455	100,0%	0	0,0%	2455	100,0%
Dimensión de puntuaciones de objeto 1 * Ward Method CLU2_1	2455	100,0%	0	0,0%	2455	100,0%
Dimensión de puntuaciones de objeto 2 * Ward Method CLU2_1	2455	100,0%	0	0,0%	2455	100,0%
Estatus socioeconómico de la persona entrevistada * Ward Method CLU2_1	2374	96,7%	81	3,3%	2455	100,0%
Percepción de protección por parte del estado * Ward Method CLU2_1	2155	87,8%	300	12,2%	2455	100,0%
Valoración del número de inmigrantes que hay actualmente en España * Ward Method CLU2_1	2281	92,9%	174	7,1%	2455	100,0%
Valoración de las contraprestaciones que reciben los inmigrantes respecto de lo que aportan * Ward Method CLU2_1	2081	84,8%	374	15,2%	2455	100,0%
Género (binario) con el que se identifica la persona entrevistada * Ward Method CLU2_1	2455	100,0%	0	0,0%	2455	100,0%

ANNEX

Dimensión de puntuaciones de objeto 1 Dimensión de puntuaciones de objeto 2 Estatus socioeconómico de la persona entrevistada Percepción de protección por parte del estado Valoración del número de inmigrantes que hay actualmente en España Valoración de las contraprestaciones que reciben los inmigrantes respecto de lo que aportan Género (binario) con el que se identifica la persona entrevistada * Ward Method CLU5_1

Ward Method CLU5_1		Dimensión de puntuaciones de objeto 1	Dimensión de puntuaciones de objeto 2	Estatus socioeconómico de la persona entrevistada	Percepción de protección por parte del estado	Valoración del número de inmigrantes que hay actualmente en España	Valoración de las contraprestaciones que reciben los inmigrantes respecto de lo que aportan	Género (binario) con el que se identifica la persona entrevistada
1	Media	-,5350	-,1134	2,26	1,17	2,92	1,13	1,68
	N	697	697	689	604	657	603	697
	Desv. Desviación	,35961	,23770	,732	,375	,267	,445	,466
2	Media	-,1700	,7790	2,54	1,21	2,71	1,29	1,12
	N	677	677	653	589	646	595	677
	Desv. Desviación	,47803	,37679	,797	,407	,454	,510	,326
3	Media	-,8441	-,8326	2,00	1,00	3,00	1,00	2,00
	N	283	283	264	250	268	250	283
	Desv. Desviación	,08281	,18701	,000	,000	,000	,000	,000
4	Media	,6045	-,1,1776	1,85	1,89	2,27	2,17	1,88
	N	284	284	274	253	235	205	284
	Desv. Desviación	,64874	,42987	,449	,316	,824	,918	,323
5	Media	1,1324	,2060	1,82	1,86	2,00	2,08	1,33
	N	513	513	494	458	475	427	513
	Desv. Desviación	,40402	,55740	,784	,350	,450	,551	,471
Total	Media	,0105	-,0068	2,17	1,39	2,61	1,46	1,51
	N	2455	2455	2374	2155	2281	2081	2455
	Desv. Desviación	,81556	,75222	,749	,488	,574	,686	,500

Dimensión de puntuaciones de objeto 1 Dimensión de puntuaciones de objeto 2 Estatus socioeconómico de la persona entrevistada Percepción de protección por parte del estado Valoración del número de inmigrantes que hay actualmente en España Valoración de las contraprestaciones que reciben los inmigrantes respecto de lo que aportan Género (binario) con el que se identifica la persona entrevistada * Ward Method CLU4_1

Ward Method CLU4_1		Dimensión de puntuaciones de objeto 1	Dimensión de puntuaciones de objeto 2	Estatus socioeconómico de la persona entrevistada	Percepción de protección por parte del estado	Valoración del número de inmigrantes que hay actualmente en España	Valoración de las contraprestaciones que reciben los inmigrantes respecto de lo que aportan	Género (binario) con el que se identifica la persona entrevistada
1	Media	-,6243	-,3212	2,18	1,12	2,95	1,09	1,77
	N	981	981	953	854	925	853	981
	Desv. Desviación	,33695	,39575	,633	,324	,227	,379	,418
2	Media	-,1700	,7790	2,54	1,21	2,71	1,29	1,12
	N	677	677	653	589	646	595	677
	Desv. Desviación	,47803	,37679	,797	,407	,454	,510	,326
3	Media	,6045	-,1,1776	1,85	1,89	2,27	2,17	1,88
	N	284	284	274	253	235	205	284
	Desv. Desviación	,64874	,42987	,449	,316	,824	,918	,323
4	Media	1,1324	,2060	1,82	1,86	2,00	2,08	1,33
	N	513	513	494	458	475	427	513
	Desv. Desviación	,40402	,55740	,784	,350	,450	,551	,471
Total	Media	,0105	-,0068	2,17	1,39	2,61	1,46	1,51
	N	2455	2455	2374	2155	2281	2081	2455
	Desv. Desviación	,81556	,75222	,749	,488	,574	,686	,500

Dimensión de puntuaciones de objeto 1 Dimensión de puntuaciones de objeto 2 Estatus socioeconómico de la persona entrevistada Percepción de protección por parte del estado Valoración del número de inmigrantes que hay actualmente en España Valoración de las contraprestaciones que reciben los inmigrantes respecto de lo que aportan Género (binario) con el que se identifica la persona entrevistada * Ward Method CLU3_1

Ward Method CLU3_1		Dimensión de puntuaciones de objeto 1	Dimensión de puntuaciones de objeto 2	Estatus socioeconómico de la persona entrevistada	Percepción de protección por parte del estado	Valoración del número de inmigrantes que hay actualmente en España	Valoración de las contraprestaciones que reciben los inmigrantes respecto de lo que aportan	Género (binario) con el que se identifica la persona entrevistada
1	Media	-,6243	-,3212	2,18	1,12	2,95	1,09	1,77
	N	981	981	953	854	925	853	981
	Desv. Desviación	,33695	,39575	,633	,324	,227	,379	,418
2	Media	-,1700	,7790	2,54	1,21	2,71	1,29	1,12
	N	677	677	653	589	646	595	677
	Desv. Desviación	,47803	,37679	,797	,407	,454	,510	,326
3	Media	,9443	-,2870	1,83	1,87	2,09	2,11	1,53
	N	798	798	769	711	710	633	798
	Desv. Desviación	,56448	,83973	,684	,338	,613	,693	,500
Total	Media	,0105	-,0068	2,17	1,39	2,61	1,46	1,51
	N	2455	2455	2374	2155	2281	2081	2455
	Desv. Desviación	,81556	,75222	,749	,488	,574	,686	,500

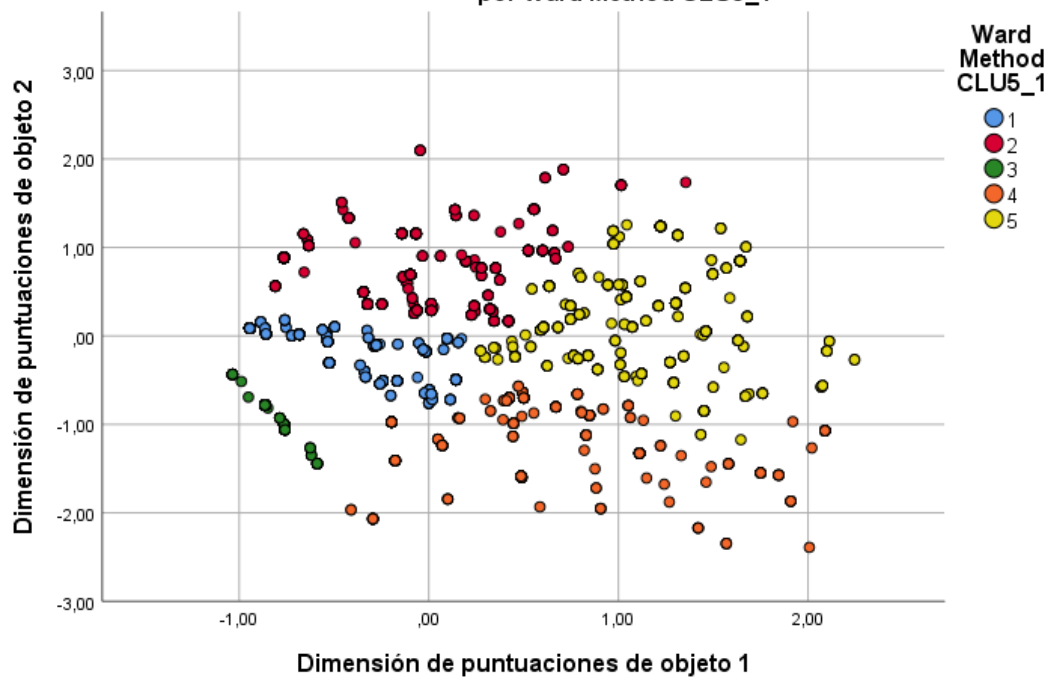
Dimensión de puntuaciones de objeto 1 Dimensión de puntuaciones de objeto 2 Estatus socioeconómico de la persona entrevistada Percepción de protección por parte del estado Valoración del número de inmigrantes que hay actualmente en España Valoración de las contraprestaciones que reciben los inmigrantes respecto de lo que aportan Género (binario) con el que se identifica la persona entrevistada * Ward Method CLU2_1

Ward Method CLU2_1		Dimensión de puntuaciones de objeto 1	Dimensión de puntuaciones de objeto 2	Estatus socioeconómico de la persona entrevistada	Percepción de protección por parte del estado	Valoración del número de inmigrantes que hay actualmente en España	Valoración de las contraprestaciones que reciben los inmigrantes respecto de lo que aportan	Género (binario) con el que se identifica la persona entrevistada
1	Media	-,4388	,1280	2,33	1,16	2,85	1,17	1,51
	N	1657	1657	1606	1443	1571	1448	1657
	Desv. Desviación	,45854	,66572	,725	,363	,358	,447	,500
2	Media	,9443	-,2870	1,83	1,87	2,09	2,11	1,53
	N	798	798	769	711	710	633	798
	Desv. Desviación	,56448	,83973	,684	,338	,613	,693	,500
Total	Media	,0105	-,0068	2,17	1,39	2,61	1,46	1,51
	N	2455	2455	2374	2155	2281	2081	2455
	Desv. Desviación	,81556	,75222	,749	,488	,574	,686	,500

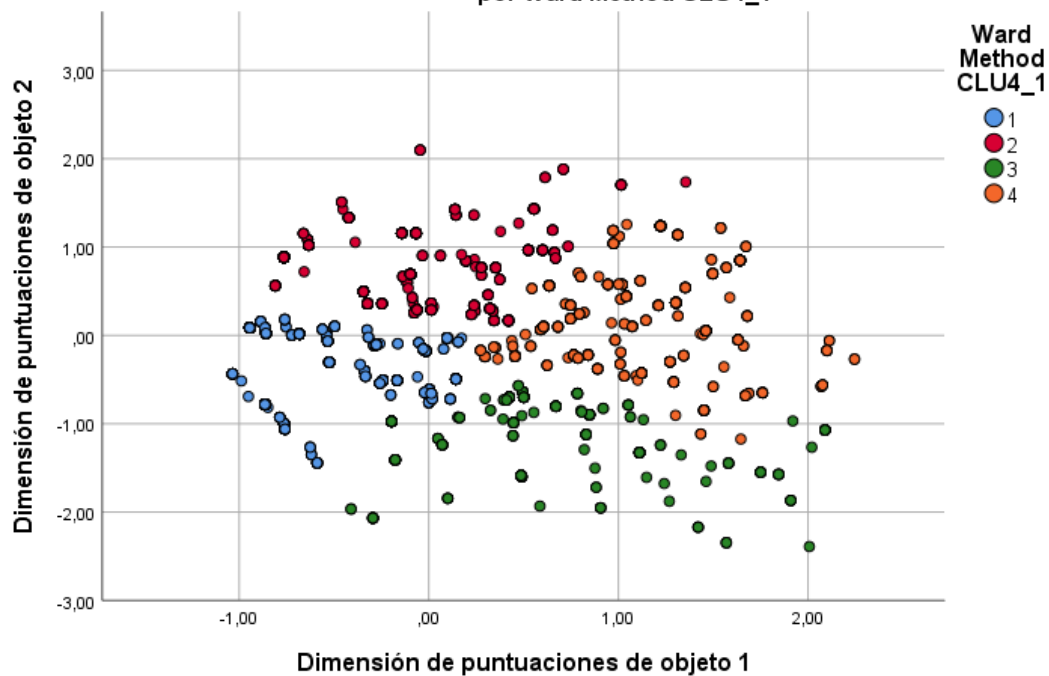
ANNEX

GGRAPH

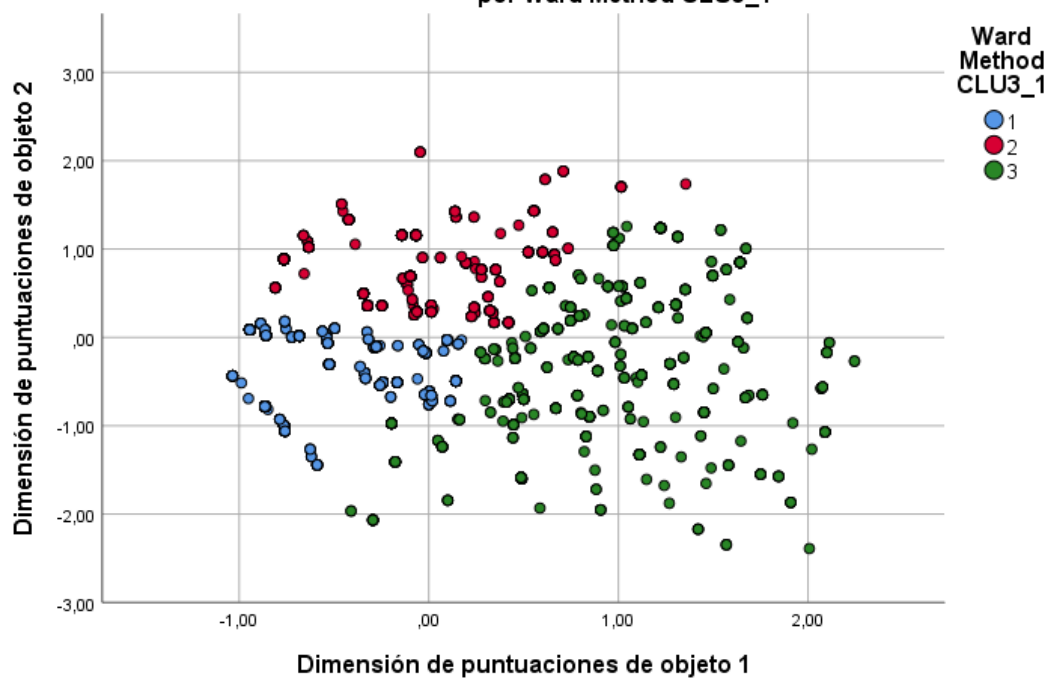
Dispersión agrupada de Dimensión de puntuaciones de objeto 2 por Dimensión de puntuaciones de objeto 1 por Ward Method CLU5_1



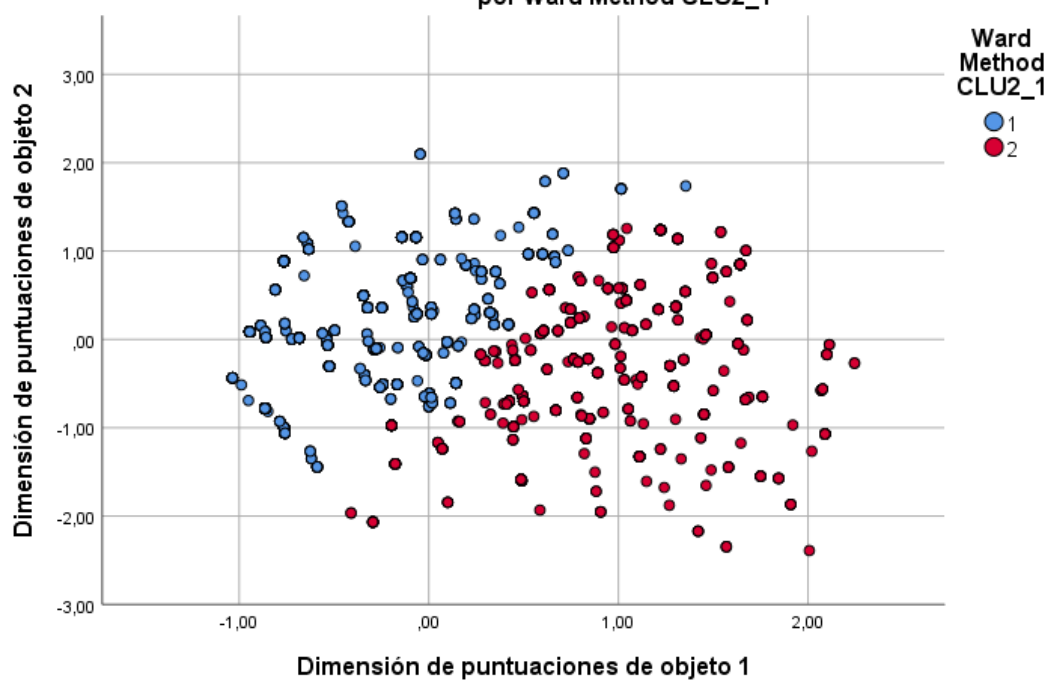
Dispersión agrupada de Dimensión de puntuaciones de objeto 2 por Dimensión de puntuaciones de objeto 1 por Ward Method CLU4_1



Dispersión agrupada de Dimensión de puntuaciones de objeto 2 por Dimensión de puntuaciones de objeto 1 por Ward Method CLU3_1



Dispersión agrupada de Dimensión de puntuaciones de objeto 2 por Dimensión de puntuaciones de objeto 1 por Ward Method CLU2_1



ANNEX

Dispersión agrupada de Dimensión de puntuaciones de objeto 2 por Dimensión de puntuaciones de objeto 1 por Ward Method CLU2_1

