
This is the **published version** of the master thesis:

Porras Riera, Rafael Angel; Recaño Valverde, Joaquín , dir. Impacte de la COVID-19 sobre la Nupcialitat a Catalunya : Una perspectiva territorial i sociodemogràfica. Bellaterra: Universitat Autònoma de Barcelona, 2024. 41 pag. (Màster Universitari en Estudis Territorials i Planejament)

This version is available at <https://ddd.uab.cat/record/303568>

under the terms of the  license

Impacte de la COVID-19 sobre la Nupcialitat a Catalunya:

Una perspectiva territorial i sociodemogràfica

Màster en Estudis Territorials i Planejament



Curs Acadèmic 2024 - 2025

Agraïments

En primer lloc, m'agradaria expressar el més sincer agraïment al meu tutor del Treball Final de Màster, el Dr. Joaquín Recaño Valverde, per donar-me l'oportunitat de treballar sobre un tema tan poc explorat. La seva confiança i suport han estat fonamentals per permetre'm aportar el meu granet de sorra a aquest camp específic.

Vull mostrar la meva profunda gratitud per proporcionar-me les microdades inèdites que van ser essencials per realitzar els anàlisis i contribucions en aquest àmbit. Sense la seva orientació experta i els recursos facilitats, aquest treball no hauria estat possible.

Índex

Agraïments	2
1. Introducció.....	1
2. Marc Teòric	2
2.1 Impacte de la COVID-19 en la demografia i la nupcialitat.....	2
2.2 Teories i estudis previs sobre la nupcialitat.....	2
3. Objectius i Hipòtesis	4
- 3.1 Hipòtesis de la investigació.....	4
4. Metodologia i Fonts d'Informació.....	6
- 4.1 Fonts de dades.....	6
- 4.2 Dades i metodologia.....	6
5. Resultats	7
- 5.1 Disminució de la nupcialitat durant la pandèmia.....	7
- 5.2 Impacte de la COVID-19 en l'edat mitjana al contraure matrimoni i diferència d'edat entre els cònjuges.....	17
- 5.3 Recuperació gradual post-pandèmia.....	22
- 5.4 Impacte diferencial segons el tipus de matrimoni	22
- 5.5 Variació geogràfica de la nupcialitat	23
- 5.6 Impacte de la pandèmia sobre l'estat civil dels cònjuges.....	25
6. Discussió dels Resultats.....	26
- 6.1 Interpretació dels resultats principals.....	26
- 6.2 Implicacions per a la política i la planificació demogràfica	31
7. Conclusió	32
- 7.1 Resum dels resultats clau.....	32
- 7.2 Limitacions de l'estudi	33
- 7.3 Recomanacions per a futures recerques.....	34
Bibliografia	35

Índex de Taules

Taula 1 <i>Matrimoni per comarca i any de celebració</i>	8
Taula 2 <i>Total i variació percentual dels diferents anys per comarques</i>	9
Taula 3 <i>Taxes de nupcialitat per comarca i any</i>	11
Taula 4 <i>Variació de les taxes de nupcialitat en els diferents períodes per comarca</i>	12
Taula 5 <i>Mitjana de l'edat al contraure matrimoni (2016-2021) i Diferència d'edat entre homes i dones</i>	17
Taula 6 <i>Distribució de casos de matrimoni per edat Home</i>	18
Taula 7 <i>Distribució de casos de matrimoni per edat Dona</i>	18
Taula 8 <i>Nombre de casos de matrimoni per tipus i any</i>	23
Taula 9 <i>Variació percentual respecte la mitjana (2016-2019) dels diferents anys i diferència percentual del dos últims anys</i>	23
Taula 10 <i>Distribució per lloc de residència dels cònjuges</i>	24
Taula 11 <i>Variació percentual respecte la mitjana (2016-2019) dels diferents anys i diferència percentual del dos últims anys</i>	24
Taula 12 <i>Distribució dels matrimonis segons l'estat civil dels cònjuges (2016-2021)</i>	25
Taula 13 <i>Variació percentual respecte a la mitjana (2016-2019) per any i diferència percentual dels últims anys</i>	25

Índex de Figures

Figura 1 <i>Mapa de variació de taxes dels anys 2021 i 2020</i>	13
Figura 2 <i>Mapa de variació de taxes dels anys 2021 i 2019</i>	14
Figura 3 <i>Mapa de variació de taxes dels anys 2020 i 2019</i>	15
Figura 4 <i>Variació de les taxes de nupcialitat en els diferents períodes per comarca (2020 vs 2019, 2021 vs 2020 i 2021 vs 2019)</i>	16
Figura 5 <i>Distribució de casos de matrimoni per edat Home</i>	18
Figura 6 <i>Distribució de casos de matrimoni per edat Dona</i>	18
Figura 7 <i>Diferència d'edat entre cònjuges (2016-2021)</i>	19
Figura 8 <i>Distribució de la variació en l'edat de les dones en matrimoni per comarques (2020 vs 2016-2019, 2021 vs 2016-2019, 2021/2020)</i>	20
Figura 9 <i>Distribució de la variació en l'edat dels homes en matrimoni per comarques (2020 vs 2016-2019, 2021 vs 2016-2019, 2021/2020)</i>	21

Resum

Aquest projecte de recerca, com a part del treball de fi de màster (TFM), té com a objectiu principal analitzar l'impacte demogràfic a les comarques catalanes al llarg de tres moments clau: abans, durant i després de la pandèmia de la COVID-19. Per contextualitzar aquesta anàlisi, es compararan aquests períodes amb una línia temporal que abasta fins a l'any 2021, marcant el final de la pandèmia i el retorn a una suposada normalitat. Es posarà un èmfasi particular en l'estudi de la nupcialitat com a indicador demogràfic clau.

La hipòtesi central és que la pandèmia haurà ocasionat una disminució en la taxa de matrimonis i haurà influït en el calendari matrimonial, possiblement retardant o ajornant el moment de casar-se, la qual cosa presumptament es traduirà en un increment de l'edat mitjana en contraure matrimoni.

L'anàlisi es basarà en dades demogràfiques, de 2016 a 2021 de les núpcies, desglossades en diferents variables per generar taules que il·lustrin les variacions a escala comarcal a Catalunya. A més, s'examinaran altres indicadors demogràfics rellevants, com l'evolució i variació de la població per comarques. En última instància, aquesta recerca busca comprendre de quina manera la crisi sanitària de la COVID-19 ha influït en les decisions matrimonials i en l'estructura demogràfica de les comunitats locals, proporcionant així informació valuosa per comprendre els canvis socials i demogràfics en el context de la pandèmia.

Paraules clau:

Demografia, Matrimonis, nupcialitat, COVID-19, Catalunya, Comarca

Resumen:

Este proyecto de investigación, como parte del trabajo de fin de máster (TFM), tiene como objetivo principal analizar el impacto demográfico en las comarcas catalanas a lo largo de tres momentos clave: antes, durante y después de la pandemia de la COVID-19. Para contextualizar este análisis, se compararán estos periodos con una línea temporal que abarca hasta el año 2021, marcando el final de la pandemia y el retorno a una supuesta normalidad. Se pondrá un énfasis particular en el estudio de la nupcialidad como indicador demográfico clave.

La hipótesis central es que la pandemia habrá ocasionado una disminución en la tasa de matrimonios y habrá influido en el calendario matrimonial, posiblemente retrasando o postergando el momento de casarse, lo que presumiblemente se traducirá en un incremento de la edad media al contraer matrimonio.

El análisis se basará en datos demográficos, de 2016 a 2021, de los matrimonios, desglosados en diferentes variables para generar tablas que ilustren las variaciones a escala comarcal en Cataluña. Además, se examinarán otros indicadores demográficos relevantes, como la evolución y variación de

la población por comarcas. En última instancia, esta investigación busca comprender de qué manera la crisis sanitaria de la COVID-19 ha influido en las decisiones matrimoniales y en la estructura demográfica de las comunidades locales, proporcionando así información valiosa para entender los cambios sociales y demográficos en el contexto de la pandemia.

Palabras clave:

Demografía, Matrimonios, nupcialidad, COVID-19, Cataluña, Comarca

Abstract:

This research project, as part of the master's thesis, aims to analyze the demographic impact on the Catalan regions over three key moments: before, during, and after the COVID-19 pandemic. To contextualize this analysis, these periods will be compared with a timeline that extends until 2021, marking the end of the pandemic and the return to a presumed normality. There will be a particular emphasis on studying marriage as a key demographic indicator.

The central hypothesis is that the pandemic will have caused a decrease in the marriage rate and will have influenced the marriage calendar, possibly delaying or postponing the moment of marriage, which presumably will result in an increase in the average age at marriage.

The analysis will be based on demographic data from 2016 to 2021 of marriages, broken down into different variables to generate tables illustrating variations at the regional level in Catalonia. Additionally, other relevant demographic indicators, such as the evolution and variation of the population by regions, will be examined. Ultimately, this research seeks to understand how the COVID-19 health crisis has influenced marriage decisions and the demographic structure of local communities, thus providing valuable information for understanding social and demographic changes in the context of the pandemic.

Key words:

Demography, Marriages, nuptiality, COVID-19, Catalonia, Region.

1. Introducció

Aquest treball de final de màster (TFM) se centra en l'anàlisi de la nupcialitat i les seves dinàmiques en el context de la pandèmia de la COVID-19, amb un enfocament especial en les comarques catalanes. La pandèmia ha representat un esdeveniment disruptiu a escala mundial, afectant diverses esferes de la vida social, econòmica i demogràfica. En aquest document, es pretén explorar com les restriccions sanitàries, les mesures de distanciament social i la incertesa econòmica han influït en les decisions individuals i col·lectives sobre els matrimonis.

El TFM està estructurat de manera que abasta des de la contextualització teòrica fins a l'anàlisi empíric detallat. En primer lloc, es proporciona una revisió de la literatura sobre la nupcialitat, destacant les teories clàssiques i contemporànies que han intentat explicar els patrons matrimonials en diferents contextos històrics i socials. Es posa especial èmfasi en la teoria malthusiana, així com en els estudis més recents.

A continuació, s'analitzen les dades recollides durant la pandèmia, comparant els canvis observats en el nombre de matrimonis, l'edat mitjana dels contraents i la distribució geogràfica de les unions matrimonials. També es considera la recuperació gradual post-pandèmia, l'impacte diferencial segons el tipus de matrimoni, i l'impacte de l'estat civil en la dinàmica matrimonial. Aquestes dades es complementen amb estudis de cas de diverses comarques catalanes, que permeten una comprensió més detallada de les variacions regionals.

Finalment, el document conclou amb una discussió sobre les implicacions a llarg termini dels canvis observats i ofereix recomanacions per a futures investigacions en aquest camp.

2. Marc Teòric

2.1 Impacte de la COVID-19 en la demografia i la nupcialitat

La pandèmia de la COVID-19 ha tingut un efecte profund i pertorbador en la demografia mundial i les comarques catalanes no han estat una excepció. Les restriccions sanitàries, les mesures de distanciament social i la incertesa econòmica i de salut han influït de manera significativa en les decisions individuals i col·lectives respecte a la formació de noves famílies i matrimonis.

Diversos estudis han documentat com la pandèmia ha alterat les dinàmiques de la nupcialitat. Destaca la disminució generalitzada dels matrimonis a nivell mundial durant el 2020, amb una caiguda significativa en comparació amb els anys anteriors (Luppi, Arpino, & Rosina, 2020). Aquesta disminució s'ha atribuït principalment a les restriccions en la mobilitat i les limitacions en les reunions socials, fet que ha impedit la celebració de casaments .

A Catalunya, les dades recollides mostren una tendència similar. Segons un estudi (Domingo i Valls, Blanes Llorens, & Esteve i Palós, 2022) publicat per l'Institut d'Estudis Catalans, la pandèmia ha influït en diversos aspectes demogràfics, tot i que aquest estudi no esmenta específicament la reducció en el nombre de matrimonis, sinó que se centra en temes com la mortalitat, fecunditat i migracions en situacions de crisi. Aquesta afectació es va observar en diverses comarques, reflectint una influència generalitzada arreu del territori. També va destacar que la nupcialitat a Catalunya ha seguit una tendència a la baixa durant les crisis anteriors (Miret Gamundi, 2006), per tant es pot corroborar aquesta observació en el context de la pandèmia.

La disminució de la nupcialitat també ha estat acompanyada per un canvi en l'edat mitjana dels contraents. La incertesa econòmica i la por al contagi han portat moltes parelles a posposar els seus plans de matrimoni, resultant en un augment de l'edat mitjana al casar-se. Això es correlaciona amb els descobriments (Luppi, Arpino, & Rosina, 2020), que van identificar una tendència a l'alça en l'edat dels matrimonis a Europa durant la pandèmia .

2.2 Teories i estudis previs sobre la nupcialitat

La nupcialitat ha estat un tema d'estudi extens en la demografia, i diverses teories han

estat proposades per explicar els patrons observats en diferents contextos històrics i socials. Un dels teòrics més influents en aquest camp és Thomas Malthus, qui argumentava que en temps de crisi, la pressió sobre els recursos disponibles fa que les persones posposin el matrimoni fins a temps més segurs i econòmicament estables (Robert Malthus, 1798).

Aquesta teoria ha estat recolzada per diversos estudis contemporanis que han observat patrons similars durant altres crisis globals, com la Gran Depressió i la crisi financera de 2008. Els estudis (Luppi, Arpino, & Rosina, 2020) s'alineen amb la teoria malthusiana, demostrant que la pandèmia de la COVID-19 ha seguit aquest patró històric de disminució de la nupcialitat en temps de crisi .

A més, les investigacions recents han aprofundit en com els canvis econòmics i socials influeixen la formació de noves famílies. Un estudi va examinar l'impacte de les recessions econòmiques en la nupcialitat i va trobar que la inseguretat laboral i les perspectives econòmiques incertes tenen un efecte negatiu significatiu en les decisions matrimonials (Sobotka, Skirbekk, & Philipov, 2011). Això és especialment rellevant en el context de la pandèmia de la COVID-19, on la incertesa econòmica ha estat un factor omnipresent.

Un altre àmbit d'estudi important és la variació geogràfica en la nupcialitat. Els estudis (Castro Martín, 2003) han demostrat que les diferències regionals en les normes culturals i les polítiques locals poden influir significativament en els patrons de matrimoni. Així mateix, un estudi (Sánchez Barricarte, 2018) va trobar que la gran diversitat en els patrons nupcials observats a Espanya estava condicionada principalment pel percentatge de persones que no es casaven, més que per l'edat d'accés al primer matrimoni. A més, va concloure que els patrons tradicionals es van mantenir fins a mitjans del segle XX.

Finalment, els efectes a llarg termini de la pandèmia en la nupcialitat són un tema d'investigació contínua. Els estudis de projecció demogràfica suggereixen que la disminució de la nupcialitat podria tenir repercussions a llarg termini en la natalitat i la dinàmica familiar (Muñoz-Pérez & Recaño-Valverde, 2011); (Miret Gamundi, 2006).

Els estudis també han examinat l'impacte de la pandèmia en el calendari matrimonial.

La COVID-19 ha alterat el calendari matrimonial, amb moltes parelles posposant els seus casaments per a dates posteriors. Aquesta alteració del calendari es reflecteix en les dades d'edat mitjana al casar-se, que han mostrat un increment durant la pandèmia. A mesura que es disposi de més dades post-pandèmia, serà crucial continuar aquesta investigació per comprendre completament l'impacte de la COVID-19 en la demografia.

3. Objectius i Hipòtesis

L'objectiu general d'aquest treball és analitzar l'impacte de la pandèmia de la COVID-19 en la nupcialitat de les comarques catalanes. Aquesta anàlisi busca identificar les tendències i els canvis en els patrons de nupcialitat durant i després de la pandèmia, així com les variacions regionals dins de Catalunya.

A continuació, es presenten les principals hipòtesis que inspiren aquest treball.

- 3.1 Hipòtesis de la investigació

Hipòtesi 1: Disminució de la nupcialitat durant la pandèmia

- Hipòtesi nul·la (H0): La pandèmia de la COVID-19 no ha causat una disminució significativa en el nombre de matrimonis celebrats en comparació amb els anys anteriors a la crisi sanitària.
- Hipòtesi alternativa (H1): La pandèmia de la COVID-19 ha causat una disminució significativa en el nombre de matrimonis celebrats en comparació amb els anys anteriors a la crisi sanitària.

Hipòtesi 2: Impacte de la COVID-19 en l'edat mitjana al contraure matrimoni i diferència d'edat entre els cònjuges

- Hipòtesi nul·la (H0): La pandèmia de la COVID-19 no ha afectat ni l'edat mitjana al contraure matrimoni ni ha tingut un impacte diferent en la taxa de matrimonis segons la diferència d'edat entre els cònjuges.
- Hipòtesi alternativa (H1): La pandèmia de la COVID-19 ha provocat un augment en l'edat mitjana al contraure matrimoni degut a la postergació dels plans matrimonials, i ha tingut un impacte diferent en la taxa de matrimonis segons la diferència d'edat entre els cònjuges, mostrant possibles patrons.

Hipòtesi 3: Recuperació gradual post-pandèmia

- Hipòtesi nul·la (H0): No hi ha hagut una recuperació significativa en el nombre de matrimonis celebrats després del període crític de la pandèmia.
- Hipòtesi alternativa (H1): Hi ha hagut una recuperació gradual en el nombre de matrimonis celebrats després del període crític de la pandèmia, encara que a un ritme més lent que abans de la crisi.

Hipòtesi 4: Impacte diferencial segons el tipus de matrimoni

- Hipòtesi nul·la (H0): La pandèmia de la COVID-19 no ha tingut un impacte diferent en el tipus de matrimoni (heterosexual, homosexual, etc.).
- Hipòtesi alternativa (H1): La pandèmia de la COVID-19 ha tingut un impacte diferent en el tipus de matrimoni (heterosexual, homosexual, etc.), identificant diferències significatives entre ells.

Hipòtesi 5: Variació geogràfica de la nupcialitat

- Hipòtesi nul·la (H0): La pandèmia de la COVID-19 no ha causat variacions significatives de la nupcialitat entre les diferents comarques catalanes.
- Hipòtesi alternativa (H1): La pandèmia de la COVID-19 ha causat variacions significatives de la nupcialitat entre les diferents comarques catalanes.

Hipòtesi 6: Impacte de la pandèmia sobre l'estat civil dels cònjuges

- Hipòtesi nul·la (H0): La pandèmia no ha produït canvis en la composició per estat civil dels contraents, i no ha influït en la dinàmica matrimonial durant la pandèmia de la COVID-19.
- Hipòtesi alternativa (H1): La pandèmia de la COVID-19 ha influït en la dinàmica matrimonial, provocant canvis en la composició per estat civil dels contraents. Diferents combinacions d'estat civil han experimentat diferents canvis significatius com l'edat de contraure matrimoni en comparació amb altres tipus de matrimoni.

4. Metodologia i Fonts d'Informació

- 4.1 Fonts de dades

Les dades primàries han estat obtingudes de diverses fonts oficials i acadèmiques. Les principals fonts inclouen:

La utilització de microdades de matrimonis de l'Institut Nacional d'Estadística (INE) proporcionades pel meu director i procedents d'una explotació demanada. Aquestes dades proporcionen informació detallada sobre la nupcialitat i altres indicadors demogràfics. L'Institut d'Estadística de Catalunya (IDESCAT), que ofereix informació específica sobre les comarques catalanes. Articles acadèmics i informes de recerca publicats en revistes i altres publicacions científiques rellevants. Informes del Centre d'Estudis Demogràfics (CED), que han investigat l'impacte de la COVID-19 en la dinàmica demogràfica.

- 4.2 Dades i metodologia

Per a l'anàlisi, s'han utilitzat dades demogràfiques i estadístiques recollides durant els anys 2016-2021. Les variables principals inclouen el nombre total de matrimonis celebrats per any, l'edat mitjana dels contraents, la distribució geogràfica dels matrimonis per comarca, i el tipus de matrimoni (heterosexual o homosexual), a més de l'estat civil.

L'anàlisi de les dades s'ha realitzat utilitzant mètodes estadístics descriptius. Inicialment, s'han utilitzat tècniques descriptives per resumir i visualitzar les tendències generals en la nupcialitat durant el període d'estudi, per identificar factors que han influït en la disminució dels matrimonis.

S'ha posat especial atenció a la variació geogràfica i temporal, analitzant com les diferents comarques catalanes han respost a la pandèmia. Això ha inclòs l'ús de mapes temàtics i gràfics per visualitzar les tendències regionals i temporals. Finalment, s'han realitzat anàlisis comparatives entre els períodes pre-pandèmia, durant la fase més àlgida de pandèmia (2020) i la fase més tènue (2021) que denominarem post-pandèmia per identificar patrons de recuperació i persistència de l'impacte.

5. Resultats

- 5.1 Disminució de la nupcialitat durant la pandèmia

La primera hipòtesi plantejava que la pandèmia de la COVID-19 havia provocat una disminució significativa en la taxa de nupcialitat a les comarques catalanes. Els resultats obtinguts confirmen aquesta hipòtesi amb una clara evidència d'una reducció dràstica en el nombre de matrimonis l'any 2020 respecte al període 2016-2019. Concretament, el nombre de matrimonis va disminuir en un 44,7% l'any 2020 comparat amb la mitjana dels anys 2016-2019.

Les taules que veurem a continuació presenten dades sobre el nombre de casos de matrimoni per comarca des del 2016 fins al 2021. A la Taula 1 es mostren els casos per any, mentre que a la Taula 2 es presenta la variació percentual comparativa entre els períodes esmentats. A més, a aquesta taula també veiem el total de casos dels diferents anys, la mitjana dels anys 2016 i 2019, per acabar mostra les variacions de 2021 respecte 2020, detallant la diferència d'aquests dos últims anys. La taula completa inclou totes les comarques amb les seves respectives dades.

Taula 1 Matrimoni per comarca i any de celebració

Comarques	2016	2017	2018	2019	2020	2021
Alt Camp	158	155	126	133	74	160
Alt Empordà	492	543	532	510	273	444
Alt Penedès	482	442	468	473	263	422
Alt Urgell	59	66	62	60	36	53
Alta Ribagorça	16	9	5	21	5	10
Anoia	440	531	482	514	291	363
Aran	47	35	30	52	26	26
Bages	708	725	665	701	368	582
Baix Camp	726	704	669	626	471	666
Baix Ebre	247	290	268	269	150	210
Baix Empordà	553	563	494	539	275	449
Baix Llobregat	3.298	3.349	3.206	3.029	1.731	2.699
Baix Penedès	402	415	335	401	272	363
Barcelonès	8.470	8.527	7.663	6.744	3.952	5.720
Berguedà	146	130	134	158	104	146
Cerdanya	43	56	75	70	49	52
Conca de Barberà	79	66	59	69	37	53
Garraf	704	617	616	585	366	529
Garrigues	51	61	46	53	24	54
Garrotxa	225	188	175	198	113	203
Gironès	720	721	720	727	454	672
Maresme	1.904	1.786	1.826	1.887	1.020	1.652
Moianès	66	70	50	79	46	50
Montsià	240	266	223	251	155	215
Noguera	112	103	113	116	98	105
Osona	663	639	553	630	334	576
Pallars Jussà	57	54	42	34	20	37
Pallars Sobirà	18	28	21	15	11	30
Pla d'Urgell	109	110	104	115	71	108
Pla de l'Estany	112	132	112	135	84	103
Priorat	28	31	26	33	27	23
Ribera d'Ebre	88	72	61	50	30	63
Ripollès	89	109	92	89	61	95
Segarra	69	69	53	56	49	52
Segrià	725	721	695	664	368	557
Selva	620	585	650	632	332	592
Solsonès	64	45	53	54	45	81
Tarragonès	1.019	900	911	939	538	802
Terra Alta	25	28	27	25	18	28
Urgell	130	112	113	126	89	114
Vallès Occidental	3.299	3.505	3.484	3.362	2.044	3.073
Vallès Oriental	1.852	1.777	1.699	1.715	888	1.369
Catalunya	29.355	29.335	27.738	26.939	15.662	23.601

Font: INE, Microdades de matrimonis elaboració pròpia.

Taula 2 Total i variació percentual dels diferents anys per comarques

Comarques	Total	Mitja 2016-2019	Variació 2020	Variació 2021	2021/2020
Alt Camp	806	143	-48,3%	11,9%	116%
Alt Empordà	2.794	519,25	-47,4%	-14,5%	63%
Alt Penedès	2.550	466,25	-43,6%	-9,5%	60%
Alt Urgell	336	61,75	-41,7%	-14,2%	47%
Alta Ribagorça	66	12,75	-60,8%	-21,6%	100%
Anoia	2.621	491,75	-40,8%	-26,2%	25%
Aran	216	41	-36,6%	-36,6%	0%
Bages	3.749	699,75	-47,4%	-16,8%	58%
Baix Camp	3.862	681,25	-30,9%	-2,2%	41%
Baix Ebre	1.434	268,5	-44,1%	-21,8%	40%
Baix Empordà	2.873	537,25	-48,8%	-16,4%	63%
Baix Llobregat	17.312	3.220,5	-46,3%	-16,2%	56%
Baix Penedès	2.188	388,25	-29,9%	-6,5%	33%
Barcelonès	41.076	7.851	-49,7%	-27,1%	45%
Berguedà	818	142	-26,8%	2,8%	40%
Cerdanya	345	61	-19,7%	-14,8%	6%
Conca de Barberà	363	68,25	-45,8%	-22,3%	43%
Garraf	3.417	630,5	-42,0%	-16,1%	45%
Garrigues	289	52,75	-54,5%	2,4%	125%
Garrotxa	1.102	196,5	-42,5%	3,3%	80%
Gironès	4.014	722	-37,1%	-6,9%	48%
Maresme	10.075	1.850,75	-44,9%	-10,7%	62%
Moianès	361	66,25	-30,6%	-24,5%	9%
Montsià	1.350	245	-36,7%	-12,2%	39%
Noguera	647	111	-11,7%	-5,4%	7%
Osona	3.395	621,25	-46,2%	-7,3%	72%
Pallars Jussà	244	46,75	-57,2%	-20,9%	85%
Pallars Sobirà	123	20,5	-46,3%	46,3%	173%
Pla d'Urgell	617	109,5	-35,2%	-1,4%	52%
Pla de l'Estany	678	122,75	-31,6%	-16,1%	23%
Priorat	168	29,5	-8,5%	-22,0%	-15%
Ribera d'Ebre	364	67,75	-55,7%	-7,0%	110%
Ripollès	535	94,75	-35,6%	0,3%	56%
Segarra	348	61,75	-20,6%	-15,8%	6%
Segrià	3.730	701,25	-47,5%	-20,6%	51%
Selva	3.411	621,75	-46,6%	-4,8%	78%
Solsonès	342	54	-16,7%	50,0%	80%
Tarragonès	5.109	942,25	-42,9%	-14,9%	49%
Terra Alta	151	26,25	-31,4%	6,7%	56%
Urgell	684	120,25	-26,0%	-5,2%	28%
Vallès Occidental	18.767	3.412,5	-40,1%	-9,9%	50%
Vallès Oriental	9.300	1.760,75	-49,6%	-22,2%	54%
Catalunya	15.2630	28.341,75	-44,7%	-16,7%	51%

Font: INE, Microdades de matrimonis elaboració pròpia.

A més de les dades de casos, es van calcular les taxes de nupcialitat per cada 1.000 habitants per tal de comparar de manera més precisa les variacions entre anys i comarques. A continuació, es presenten en la taula 3 les taxes de nupcialitat per comarca i any.

En la taula 4, veurem la variació de les taxes de nupcialitat de 2020 respecte a 2019, la variació de 2021 respecte a 2020 i, finalment, la variació de 2021 respecte a 2019. La taula completa inclou totes les comarques amb les seves respectives dades, a més de la variació percentual comparativa entre els períodes.

A continuació, com veurem en les figures 1, 2 i 3, que estan explicades més endavant, es presenten els mapes de taxes segons les diferents variacions en els anys esmentats.

Per últim, podrem veure la figura 4, on es mostra de manera gràfica la variació de les taxes de nupcialitat en els diferents períodes: la variació de les taxes de nupcialitat de 2020 respecte a 2019, la variació de 2021 respecte a 2020 i, finalment, la variació de 2021 respecte a 2019 per comarques.

Taula 3 Taxes de nupcialitat per comarca i any

Comarques	2016	2017	2018	2019	2020	2021
Alt Camp	3,59	3,52	2,85	2,99	1,65	3,53
Alt Empordà	3,57	3,92	3,81	3,61	1,91	3,09
Alt Penedès	4,55	4,14	4,34	4,35	2,39	3,82
Alt Urgell	2,89	3,25	3,05	2,96	1,77	2,59
Alta Ribagorça	4,17	2,36	1,31	5,49	1,28	2,52
Anoia	3,74	4,48	4,02	4,22	2,36	2,91
Aran	4,76	3,53	3,00	5,16	2,54	2,52
Bages	4,07	4,15	3,77	3,92	2,04	3,22
Baix Camp	3,86	3,73	3,52	3,25	2,42	3,39
Baix Ebre	3,16	3,74	3,47	3,47	1,91	2,64
Baix Empordà	4,21	4,27	3,72	4,02	2,02	3,26
Baix Llobregat	4,09	4,12	3,92	3,66	2,08	3,24
Baix Penedès	4,03	4,10	3,24	3,79	2,50	3,26
Barcelonès	3,83	3,83	3,41	2,97	1,74	2,53
Berguedà	3,75	3,34	3,43	4,00	2,61	3,64
Cerdanya	2,42	3,15	4,18	3,82	2,60	2,69
Conca de Barberà	3,91	3,28	2,94	3,45	1,84	2,63
Garraf	4,83	4,19	4,14	3,88	2,39	3,41
Garrigues	2,68	3,23	2,44	2,81	1,26	2,84
Garrotxa	4,06	3,36	3,09	3,43	1,93	3,42
Gironès	3,89	3,84	3,78	3,75	2,32	3,41
Maresme	4,34	4,03	4,08	4,16	2,22	3,59
Moianès	5,00	5,26	3,71	5,76	3,27	3,50
Montsià	3,56	3,95	3,31	3,69	2,27	3,13
Noguera	2,90	2,67	2,93	2,99	2,51	2,68
Osona	4,28	4,08	3,49	3,90	2,04	3,51
Pallars Jussà	4,32	4,13	3,23	2,60	1,52	2,81
Pallars Sobirà	2,60	4,05	3,04	2,17	1,57	4,19
Pla d'Urgell	2,97	3,00	2,83	3,12	1,91	2,90
Pla de l'Estany	3,55	4,15	3,49	4,17	2,57	3,13
Priorat	3,00	3,34	2,81	3,59	2,93	2,47
Ribera d'Ebre	3,98	3,28	2,80	2,29	1,37	2,88
Ripollès	3,56	4,37	3,68	3,55	2,41	3,72
Segarra	3,06	3,04	2,32	2,43	2,10	2,21
Segrià	3,52	3,50	3,36	3,17	1,75	2,64
Selva	3,71	3,49	3,84	3,67	1,90	3,36
Solsonès	4,81	3,37	3,95	4,00	3,31	5,93
Tarragonès	4,08	3,58	3,58	3,63	2,05	3,05
Terra Alta	2,15	2,43	2,36	2,20	1,58	2,45
Urgell	3,62	3,11	3,12	3,43	2,40	3,06
Vallès Occidental	3,65	3,85	3,79	3,62	2,18	3,28
Vallès Oriental	4,63	4,41	4,18	4,17	2,14	3,29
Catalunya	3,92	3,90	3,65	3,51	2,02	3,04

Font: Dades de l'Institut d'Estadística de Catalunya (IDESCAT) elaboració pròpia

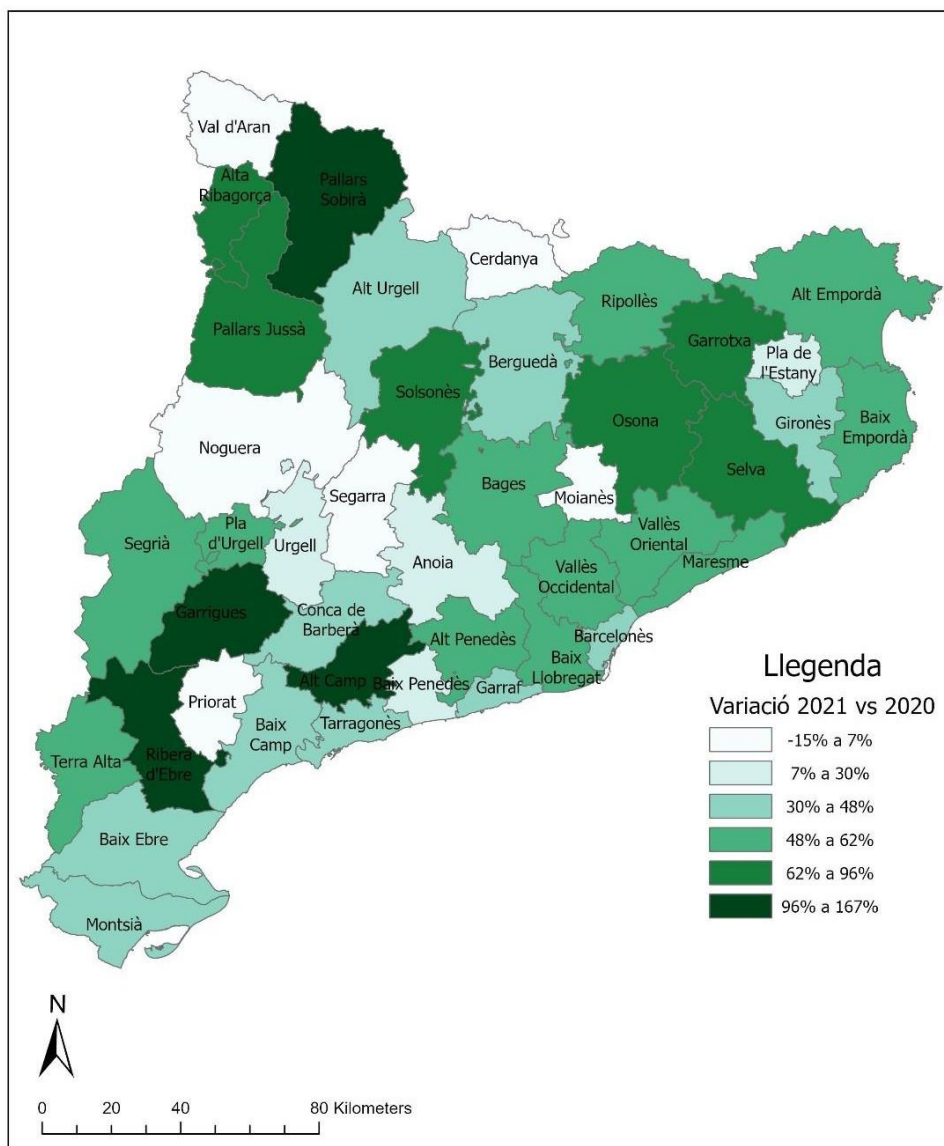
Taula 4 Variació de les taxes de nupcialitat en els diferents períodes per comarca

Comarques	2020 vs 2019	2021 vs 2020	2021 vs 2019
Alt Camp	-44,8%	114,5%	18,3%
Alt Empordà	-47,0%	61,5%	-14,5%
Alt Penedès	-44,9%	59,5%	-12,2%
Alt Urgell	-40,2%	46,2%	-12,6%
Alta Ribagorça	-76,7%	96,3%	-54,2%
Anoia	-44,2%	23,6%	-31,0%
Aran	-50,8%	-0,6%	-51,1%
Bages	-48,0%	57,9%	-17,8%
Baix Camp	-25,5%	40,0%	4,3%
Baix Ebre	-44,8%	38,2%	-23,8%
Baix Empordà	-49,7%	61,4%	-18,7%
Baix Llobregat	-43,2%	55,9%	-11,5%
Baix Penedès	-33,9%	30,4%	-13,8%
Barcelonès	-41,6%	45,5%	-15,0%
Berguedà	-34,8%	39,5%	-9,0%
Cerdanya	-32,0%	3,5%	-29,7%
Conca de Barberà	-46,6%	42,4%	-24,0%
Garraf	-38,5%	42,5%	-12,3%
Garrigues	-54,9%	124,5%	1,1%
Garrotxa	-43,8%	77,6%	-0,2%
Gironès	-38,2%	47,3%	-9,0%
Maresme	-46,5%	61,2%	-13,8%
Moianès	-43,2%	6,8%	-39,3%
Montsià	-38,7%	38,0%	-15,4%
Noguera	-16,1%	6,9%	-10,3%
Osona	-47,6%	71,5%	-10,2%
Pallars Jussà	-41,4%	84,2%	7,9%
Pallars Sobirà	-27,8%	166,9%	92,9%
Pla d'Urgell	-38,6%	51,2%	-7,1%
Pla de l'Estany	-38,4%	21,9%	-24,9%
Priorat	-18,5%	-15,4%	-31,1%
Ribera d'Ebre	-40,2%	109,7%	25,5%
Ripollès	-32,1%	54,5%	4,9%
Segarra	-13,4%	5,2%	-8,9%
Segrià	-44,9%	51,1%	-16,8%
Selva	-48,2%	76,6%	-8,4%
Solsonès	-17,3%	78,9%	48,1%
Tarragonès	-43,4%	48,4%	-16,1%
Terra Alta	-27,9%	55,1%	11,8%
Urgell	-30,1%	27,4%	-10,9%
Vallès Occidental	-39,7%	50,1%	-9,4%
Vallès Oriental	-48,6%	53,5%	-21,2%
Catalunya	-42,3%	50,4%	-13,2%

Font: Dades de l'Institut d'Estadística de Catalunya (IDESCAT) elaboració pròpia

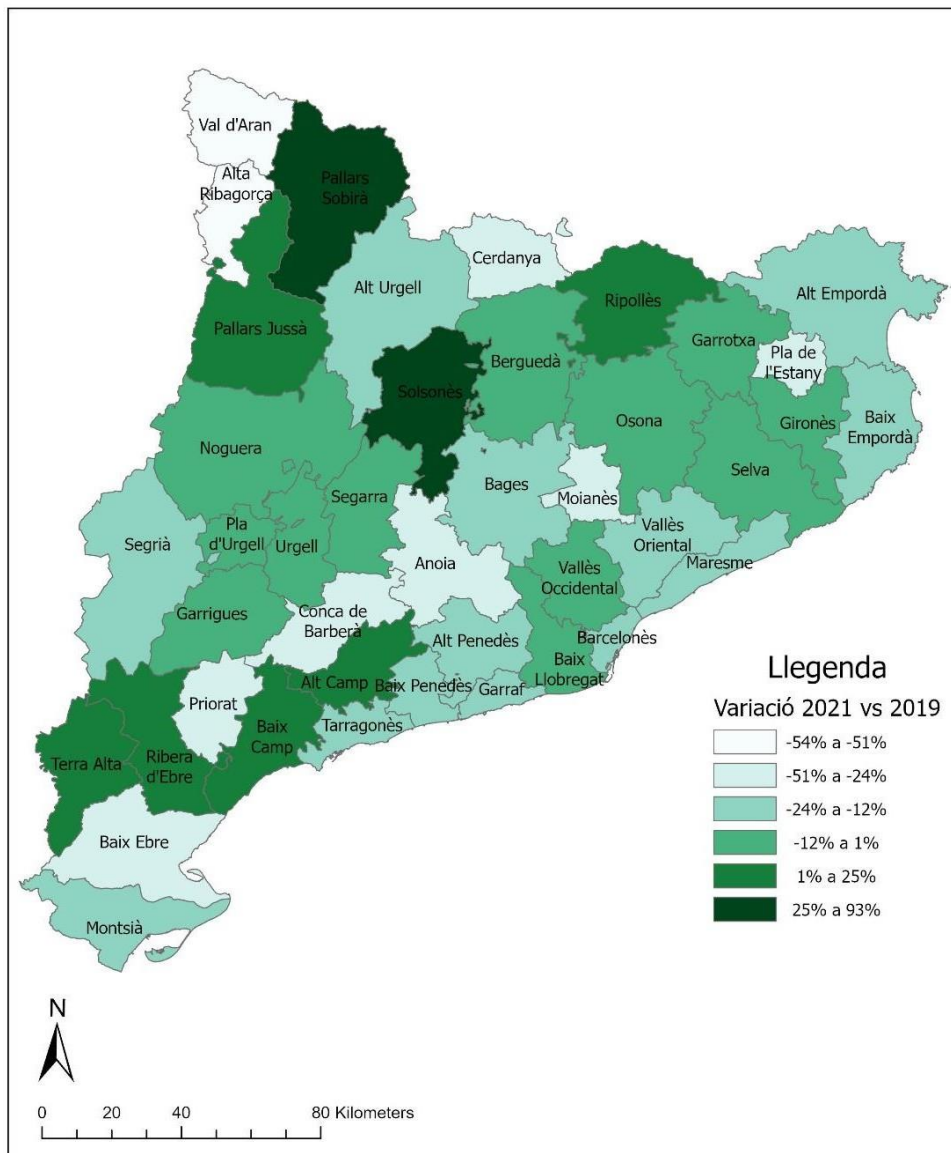
Es van crear mapes GEO referenciats per visualitzar les taxes de nupcialitat de cada any des de 2019 fins a 2021. Els mapes mostren la distribució geogràfica de les taxes, permetent una comparació clara de l'impacte de la pandèmia en diferents regions, comparant els diferents períodes mencionats.

Figura 1 Mapa de variació de taxes dels anys 2021 i 2020



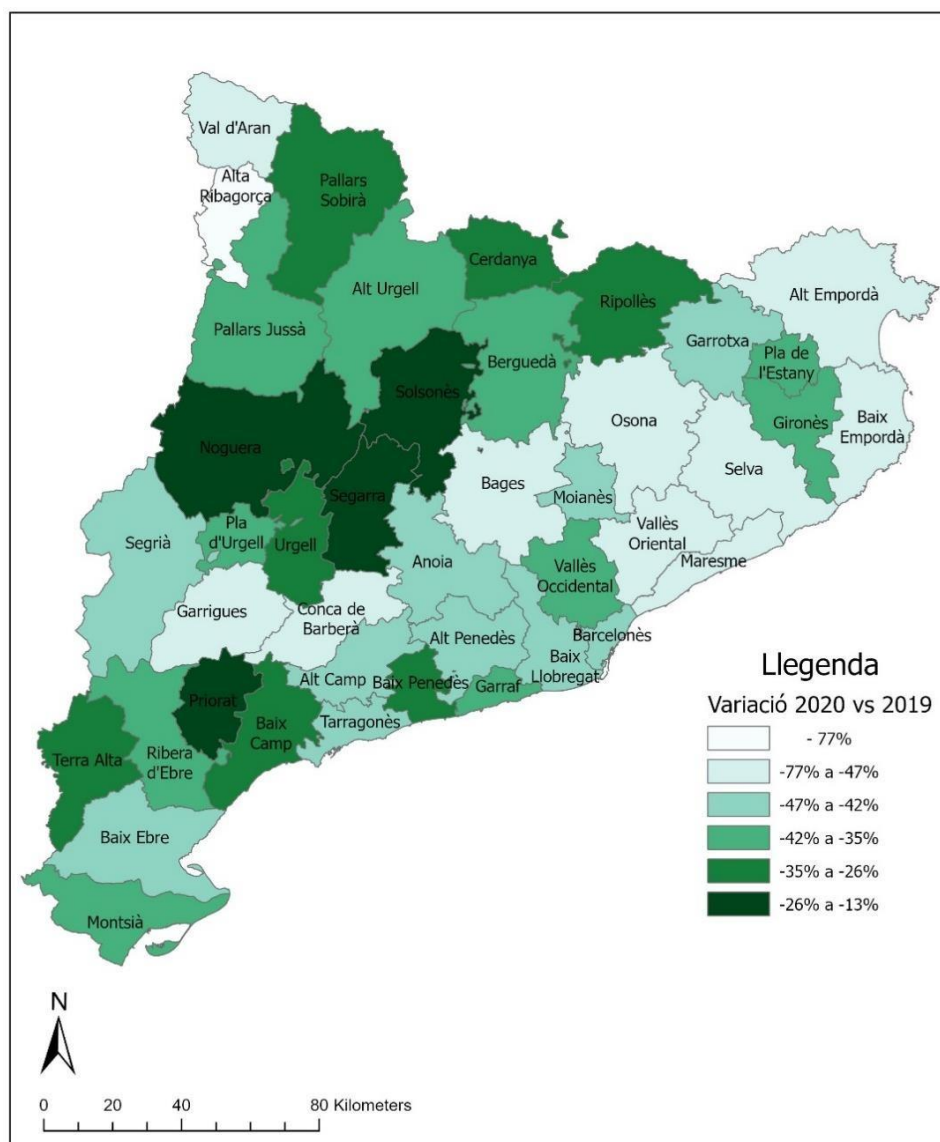
Font: Dades de l'Institut d'Estadística de Catalunya (IDESCAT) elaboració pròpia.

Figura 2 Mapa de variació de taxes dels anys 2021 i 2019



Font: Dades de l'Institut d'Estadística de Catalunya (IDESCAT) elaboració pròpia.

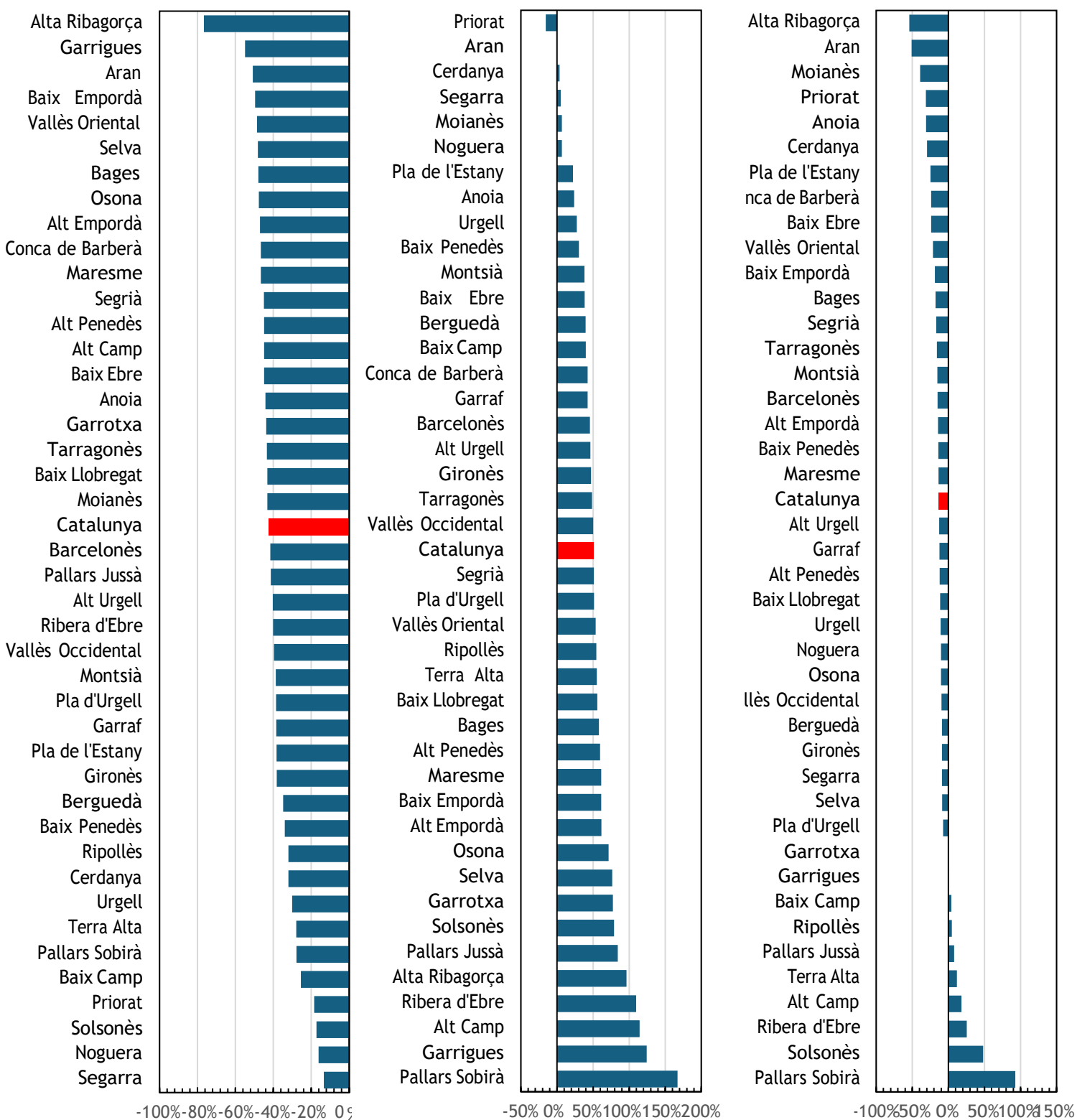
Figura 3 Mapa de variació de taxes dels anys 2020 i 2019



Font: Dades de l'Institut d'Estadística de Catalunya (IDESCAT) elaboració pròpia.

Aquestes dades proporcionen una visió detallada de la disminució de la nupcialitat durant la pandèmia i la recuperació parcial observada el 2021. En l'apartat de discussió es tractaran les possibles raons d'aquestes variacions i les implicacions socials de la disminució de la nupcialitat durant aquest període excepcional.

Figura 4 Variació de les taxes de nupcialitat en els diferents períodes per comarca (2020 vs 2019, 2021 vs 2020 i 2021 vs 2019)



Font: Dades de l'Institut d'Estadística de Catalunya (IDESCAT) elaboració pròpia

- 5.2 Impacte de la COVID-19 en l'edat mitjana al contraure matrimoni i diferència d'edat entre els cònjuges

La segona hipòtesi plantejava que la pandèmia de la COVID-19 havia afectat la distribució per edat dels cònjuges en els matrimonis a les comarques catalanes. Els resultats obtinguts confirmen aquesta hipòtesi amb evidència que mostra una variació en l'edat mitjana dels cònjuges durant el període de la pandèmia. En particular, es va observar un augment en la diferència d'edat entre els cònjuges.

Per altre banda analitzant els resultats sobre l'impacte segons l'edat dels cònjuges durant el període 2016-2021 revela tendències significatives en les edats mitjanes al casar-se, així com en la diferència d'edat entre els cònjuges. Els punts clau dels resultats són:

Edats mitjanes al casar-se: La mitjana de l'edat dels homes al casar-se va augmentar de 40,06 anys el 2016 a 42,55 anys el 2021; La mitjana de l'edat de les dones al casar-se va augmentar de 36,56 anys el 2016 a 38,90 anys el 2021.

Diferència d'edat entre cònjuges: La diferència mitjana d'edat entre homes i dones es va mantenir relativament constant al voltant dels 3,5 anys, amb els homes sent més grans; No obstant això, es va observar un lleuger increment durant els anys anteriors i en la pandèmia ha augmentat lleugerament: 3,70 anys el 2020 i 3,65 anys el 2021, tot i que es manté relativament estable, seguint predominant l'edat de l'home com el valor més elevat, aquestes dades mostren un augment progressiu de l'edat mitjana en els últims anys.

Taula 5 Mitjana de l'edat al contraure matrimoni (2016-2021) i Diferència d'edat entre homes i dones

Anys	Mitjana edat dona	Mitjana edat home	Diferència d'edat home i dona
2016	36,56	40,06	3,5
2017	36,94	40,41	3,47
2018	37,31	40,78	3,47
2019	37,78	41,19	3,41
2020	38,79	42,49	3,7
2021	38,9	42,55	3,65
Total	37,61	41,13	3,52

Font: INE, Microdades de matrimonis elaboració pròpia.

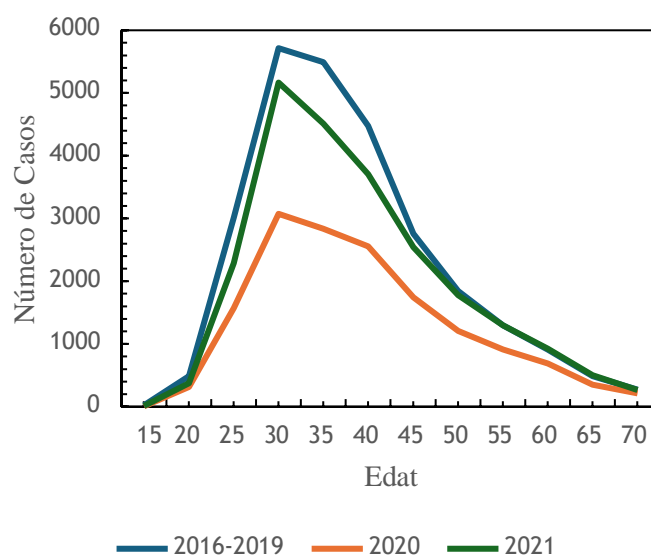
Les següents taules 6 i 7 i figures 1 i 2 mostren la distribució dels casos de matrimoni per grups d'edat per als anys 2016-2021, diferenciant entre homes i dones.

Taula 6 Distribució de casos de matrimoni per edat Home

Edats Home	2016-2019	2020	2021
15	22	7	12
20	488	319	375
25	3.012	1.570	2.287
30	5.715	3.075	5.166
35	5.492	2.840	4.512
40	4.476	2.559	3.707
45	2.756	1.746	2.541
50	1.842	1.212	1.777
55	1.298	915	1.295
60	908	688	923
65	488	355	503
70	270	216	267

Font: Dades de l'Institut d'Estadística de Catalunya (IDESCAT) i elaboració pròpia

Figura 5 Distribució de casos de matrimoni per edat Home

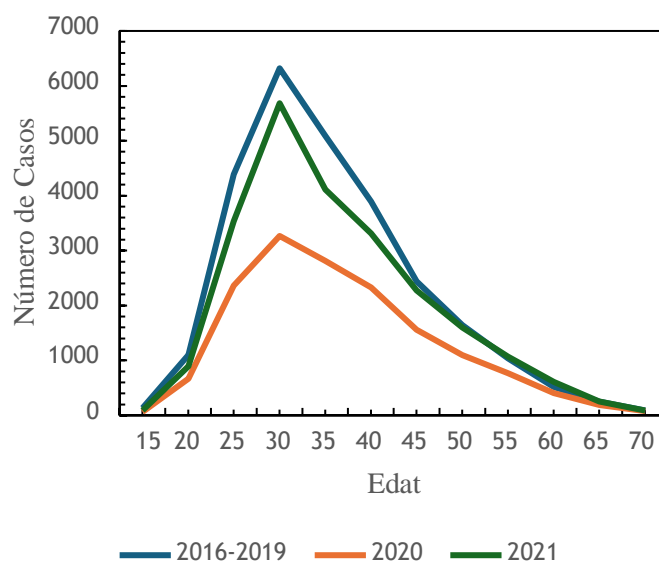


Taula 7 Distribució de casos de matrimoni per edat Dona

Edats Dona	2016-2019	2020	2021
15	131	65	91
20	1.101	668	895
25	4.389	2.368	3.536
30	6.320	3.269	5.685
35	5.088	2.813	4.112
40	3.892	2.329	3.316
45	2.439	1.563	2.278
50	1.642	1.099	1.602
55	1.034	771	1.073
60	517	410	613
65	248	192	257
70	89	83	90

Font: Dades de l'Institut d'Estadística de Catalunya (IDESCAT) i elaboració pròpia

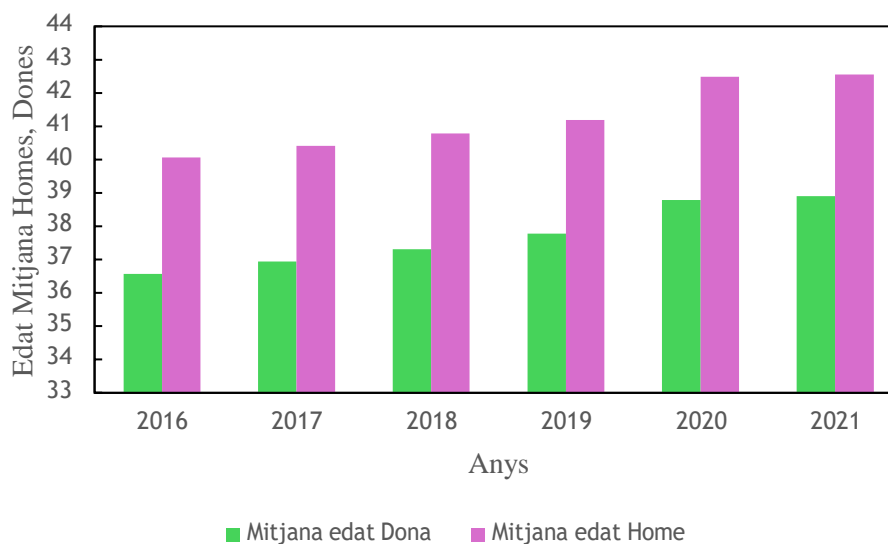
Figura 6 Distribució de casos de matrimoni per edat Dona



Les gràfiques resultants mostren com tots els grups d'edat han experimentat una disminució en els casos de matrimoni durant la pandèmia, mentre que els grups d'edat més joves han experimentat una major disminució, els grups d'edat més grans s'han mantingut o fins i tot augmentat els seus casos al 2021.

Aquestes dades mostren clarament l'augment de l'edat mitjana al contraure matrimoni durant la pandèmia, suggerint un retard en la decisió de casar-se possiblement influenciat per la incertesa i les restriccions associades a la pandèmia de la COVID-19.

Figura 7 Diferència d'edat entre cònjuges (2016-2021)



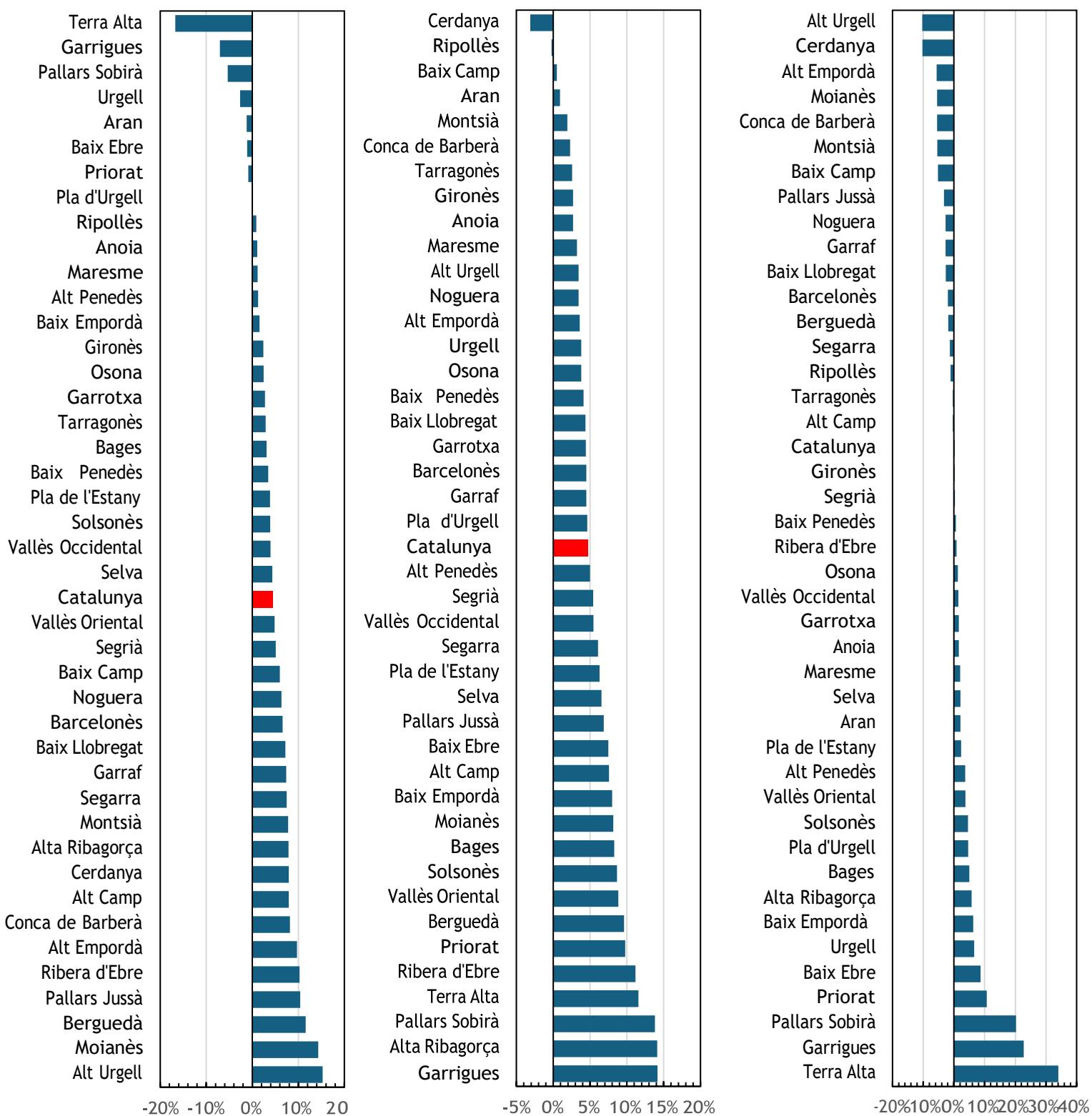
Font: INE, Microdades de matrimonis elaboració pròpia.

La figura 3 mostra la diferència d'edat mitjana anual entre els cònjuges en els matrimonis registrats, les següents gràfiques de barres mostren l'evolució de l'edat mitjana al matrimoni per a homes i dones de 2016 a 2021.

Ara es mostrarà en la figura 4 la comparació de l'edat mitjana de dones per comarques de l'any 2020 respecta la mitjana de 2016-2019, a més de 2021 respecta la mitjana de 2016-2019 i la variació de 2021/2020.

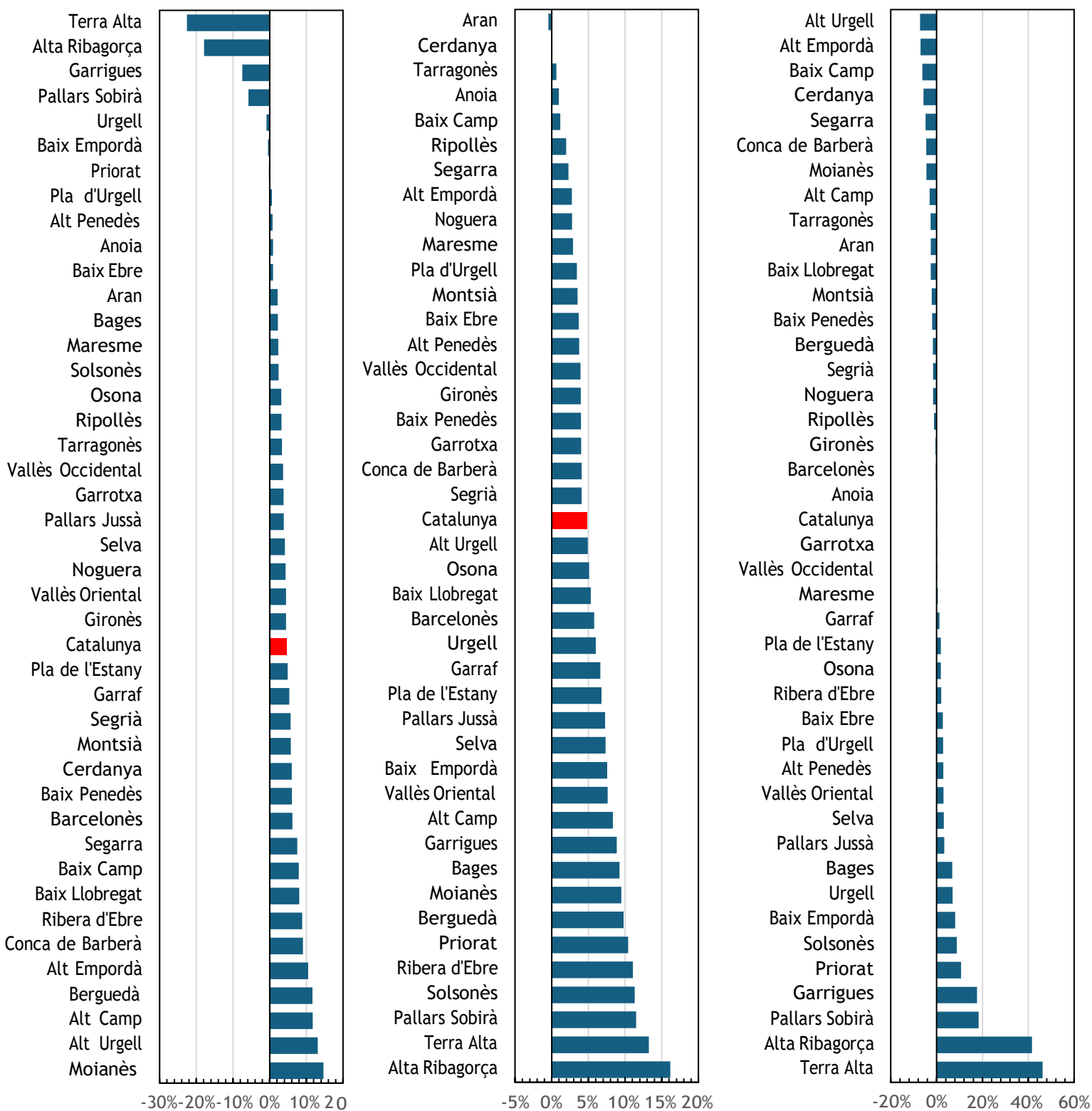
I en la figura 5 la comparació de l'edat mitjana de homes per comarques de l'any 2020 respecta la mitjana de 2016-2019, a més de 2021 respecta la mitjana de 2016-2019 i la variació de 2021/2020.

Figura 8 Distribució de la variació en l'edat de les dones en matrimoni per comarques (2020 vs 2016-2019, 2021 vs 2016-2019, 2021/2020)



Font: INE, Microdades de matrimonis elaboració pròpia.

Figura 9 Distribució de la variació en l'edat dels homes en matrimoni per comarques (2020 vs 2016-2019, 2021 vs 2016-2019, 2021/2020)



Font: INE, Microdades de matrimonis elaboració pròpia.

Aquests resultats indiquen que la pandèmia ha tingut un impacte significatiu per comarca en l'edat mitjana dels cònjuges en els matrimonis registrats. La diferència d'edat entre homes i dones ha augmentat lleugerament durant la pandèmia igual que s'ha vist en termes generals, especialment el 2020, i s'ha estabilitzat lleugerament el 2021.

- 5.3 Recuperació gradual post-pandèmia

La tercera hipòtesi suggeria que hi hauria una recuperació gradual en el nombre de matrimonis després de la pandèmia de la COVID-19. Els resultats mostren que, efectivament, hi va haver una recuperació parcial en el nombre de matrimonis l'any 2021 després de la forta caiguda observada el 2020. Durant el període de 2016 a 2019, el nombre mitjà de matrimonis per any va ser de 28.341,75. El 2020, aquest nombre va disminuir en un 44,74% a causa de les restriccions i les incerteses de la pandèmia. No obstant això, el 2021, es va observar un augment del 50,69% respecte al 2020, encara que el nombre total de matrimonis (23.601) es va mantenir per sota del nivell pre-pandèmia.

Aquestes dades es poden veure en la taula 1 representades. Cal destacar que la mitjana de matrimonis de l'any 2016-2019 ha estat de 28.341,75 i la variació respecte la mitjana d'aquets anys en 2020 ha estat de -44,74% i l'any 2021 ha estat d'un -16,73%. A més la variació percentual respecte els anys 2021/2020 ha estat del 50,69%.

- 5.4 Impacte diferencial segons el tipus de matrimoni

L'anàlisi dels tipus de matrimoni segons la composició per sexe durant el període de 2016 a 2021 mostra variacions significatives en la seva distribució, especialment durant els anys de la pandèmia. Els resultats es poden resumir d'aquesta manera: els matrimonis heterosexuales van experimentar una disminució del 44,8% el 2020 en comparació amb el període 2016-2019. El 2021, hi va haver una recuperació parcial amb un augment del 50% respecte al 2020, però el nombre total de matrimonis heterosexuales encara era inferior als nivells pre-pandèmia. Per altra banda els matrimonis homosexuals (homes) van disminuir un 50,8% el 2020 en comparació amb el període 2016-2019. El 2021, van augmentar un 44% respecte al 2020, però encara van romandre per sota dels nivells pre-pandèmia. Per últim els matrimonis homosexuals (dones) van disminuir un 35,6% el 2020 en comparació amb el període 2016-2019. El 2021, van experimentar un lleuger augment del 65% respecte al 2020, i van assolir gairebé els mateixos nivells del període 2016-2019.

Taula 8 Nombre de casos de matrimoni per tipus i any

Tipus de matrimoni	2016	2017	2018	2019	2020	2021	Total
Matrimoni heterosexual	28,396	28,305	26,751	26,016	15,107	22,733	147,308
Matrimoni homosexual homes	500	507	473	424	234	338	2,476
Matrimoni homosexual dones	459	523	514	499	321	530	2,846
Total	29,35	29,33	27,73	26,93	15,66	23,60	152,63

Font: INE, Microdades de matrimonis elaboració pròpia.

Taula 9 Variació percentual respecte la mitjana (2016-2019) dels diferents anys i diferència percentual del dos últims anys

Tipus de matrimoni	Mitjana 2016-2019	Variació 2020	Variació 2021	2021/2020
Matrimoni heterosexual	27,367	-44.8%	-16.9%	50%
Matrimoni homosexual homes	476	-50.8%	-29.0%	44%
Matrimoni homosexual dones	498.75	-35.6%	6.3%	65%

Font: INE, Microdades de matrimonis elaboració pròpia.

- 5.5 Variació geogràfica de la nupcialitat

Els resultats sobre la variació geogràfica dels matrimonis durant el període 2016-2021 revelen diferències significatives en les dinàmiques matrimonials segons la localització dels cònjuges. Els punts clau dels resultats són:

- Distribució dels tipus de localització: La majoria dels matrimonis es van produir entre cònjuges que vivien al mateix lloc abans del matrimoni i van continuar vivint junts després del matrimoni ($A=B=C$); Hi ha una disminució notable en els casos de matrimonis on els cònjuges vivien en llocs diferents abans del matrimoni ($A \neq B$).
- Impacte de la pandèmia: Hi ha una caiguda significativa en totes les categories durant el 2020, seguida d'una recuperació parcial el 2021; Les variacions percentuals mostren un impacte diferencial en funció de la localització geogràfica dels cònjuges abans i després del matrimoni.

Abans de començar explicaré que volen dir cada una de les variables, la primera ($A=B=C$), aquesta opció indica que el lloc de residència del cònjuge A abans del matrimoni és igual al lloc de residència del cònjuge B abans del matrimoni, i aquests dos llocs també són iguals al lloc de residència final del matrimoni. La segona ($A=B; A \neq C; B \neq C$), aquesta opció implica que el lloc de residència del cònjuge A abans del matrimoni és igual al lloc de residència del cònjuge B abans del matrimoni, però aquests dos llocs

no són iguals al lloc de residència final del matrimoni. La tercera ($A \leftrightarrow B$; $A \leftrightarrow C$; $B=C$), en aquest cas, el lloc de residència del cònjuge A abans del matrimoni és diferent del lloc de residència del cònjuge B abans del matrimoni, i el lloc de residència del cònjuge B abans del matrimoni és igual al lloc de residència final del matrimoni. La quarta ($A \leftrightarrow B$; $A=C$; $B \leftrightarrow C$), aquesta opció indica que el lloc de residència del cònjuge A abans del matrimoni és diferent del lloc de residència del cònjuge B abans del matrimoni, però el lloc de residència del cònjuge A abans del matrimoni és igual al lloc de residència final del matrimoni. La cinquena ($A \leftrightarrow B$; $A \leftrightarrow C$; $B \leftrightarrow C$), aquesta opció suggereix que el lloc de residència del cònjuge A abans del matrimoni és diferent del lloc de residència del cònjuge B abans del matrimoni, i aquests dos llocs també són diferents del lloc de residència final del matrimoni. L'última es la No classificable, aquesta opció es pot utilitzar quan no és possible classificar el matrimoni en cap de les categories anteriors. Pot ser el cas quan hi ha manca d'informació o quan el matrimoni té característiques especials que no es poden incloure en cap de les altres categories.

Taula 10 *Distribució per lloc de residència dels cònjuges*

	2016	2017	2018	2019	2020	2021
(A=B=C)	22.019	22.061	21.112	19.752	12.423	18.754
(A=B; $A \leftrightarrow C$; $B \leftrightarrow C$)	1.190	1.127	946	1.953	488	953
($A \leftrightarrow B$; $A \leftrightarrow C$; B=C)	2.458	2.420	2.246	2.077	1.153	1.525
($A \leftrightarrow B$; A=C; $B \leftrightarrow C$)	2.318	2.271	2.030	1.808	949	1.706
($A \leftrightarrow B$; $A \leftrightarrow C$; $B \leftrightarrow C$)	805	820	795	741	419	346
No classificable	565	636	609	608	230	317

Font: INE, Microdades de matrimonis elaboració pròpia.

Taula 11 *Variació percentual respecte la mitjana (2016-2019) dels diferents anys i diferència percentual del dos últims anys*

	2016-2019	2020	2021	2021/2020
(A=B=C)	21.236	-41,50%	-11,70%	51%
(A=B; $A \leftrightarrow C$; $B \leftrightarrow C$)	1.304	-62,60%	-26,90%	95%
($A \leftrightarrow B$; $A \leftrightarrow C$; B=C)	2.300,25	-49,90%	-33,70%	32%
($A \leftrightarrow B$; A=C; $B \leftrightarrow C$)	2.106,75	-55,00%	-19,00%	80%
($A \leftrightarrow B$; $A \leftrightarrow C$; $B \leftrightarrow C$)	790,25	-47,00%	-56,20%	-17%

Font: INE, Microdades de matrimonis elaboració pròpia.

- 5.6 Impacte de la pandèmia sobre l'estat civil dels cònjuges

Els resultats de l'anàlisi de l'impacte de la pandèmia sobre l'estat civil dels cònjuges mostren variacions significatives en les unions matrimonials segons l'estat civil dels cònjuges. A continuació es destaquen els punts clau:

- Distribució dels tipus de matrimonis segons l'estat civil: El nombre més gran de matrimonis correspon a unions entre solters; Els matrimonis entre persones divorciades i els matrimonis entre solters i divorciats també són comuns, però en menor quantitat.
- Impacte de la pandèmia: El 2020 hi ha una caiguda significativa en totes les categories de matrimonis, amb una recuperació parcial el 2021; Les unions entre solters mostren la disminució més notable, seguides pels matrimonis entre divorciats i solters.

Taula 12 Distribució dels matrimonis segons l'estat civil dels cònjuges (2016-2021)

Estado Civil	2016	2017	2018	2019	2020	2021
Matrimoni Divorciat-Divorciada	2.859	3.079	3.091	3.215	2.133	2.799
Matrimoni Divorciat-Soltera	2.894	2.798	2.804	2.701	1.600	2.241
Matrimoni divorciat-vídua	100	85	80	105	85	85
Matrimoni entre solters	20.540	20.483	18.973	18.198	10.105	16.117
Matrimoni Solter-Divorciada	2.599	2.529	2.466	2.394	1.510	2.029
Matrimoni Solter-Vídua	67	74	70	64	45	52
Matrimoni Viudo-Divorciada	157	170	146	149	101	161
Matrimoni Viudo-Soltera	102	87	95	86	70	93
Matrimoni Viudo-Vídua	37	30	13	27	13	24

Font: INE, Microdades de matrimonis elaboració pròpia.

Taula 13 Variació percentual respecte a la mitjana (2016-2019) per any i diferència percentual dels últims anys

Estado civil	2016-2019	2020	2021	2021/2020
Matrimoni Divorciat-Divorciada	3.061	-30,30%	-8,60%	31%
Matrimoni Divorciat-Soltera	2.799,25	-42,80%	-19,90%	40%
Matrimoni divorciat-vídua	92,5	-8,10%	-8,10%	0%
Matrimoni entre solters	19.548,5	-48,30%	-17,60%	59%
Matrimoni Solter-Divorciada	2.497	-39,50%	-18,70%	34%
Matrimoni Solter-Vídua	68,75	-34,50%	-24,40%	16%
Matrimoni Viudo-Divorciada	155,5	-35,00%	3,50%	59%
Matrimoni Viudo-Soltera	92,5	-24,30%	0,50%	33%
Matrimoni Viudo-Vídua	26,75	-51,40%	-10,30%	85%

Font: INE, Microdades de matrimonis elaboració pròpia.

6. Discussió dels Resultats

- 6.1 Interpretació dels resultats principals

Disminució de la nupcialitat durant la pandèmia, la significativa reducció en la taxa de nupcialitat durant l'any 2020 pot ser atribuïda a diversos factors associats directament amb la pandèmia de la COVID-19. Les restriccions sanitàries i de mobilitat imposades per contenir la propagació del virus van limitar severament la capacitat de les parelles per celebrar casaments. Aquestes restriccions inclouen la limitació en el nombre de convidats, la prohibició de grans esdeveniments i la imposició de confinaments i tocs de queda, que dificultaven l'organització i celebració de cerimònies.

A més de les restriccions sanitàries, la pandèmia va generar una gran incertesa econòmica i social. Moltes parelles van optar per posposar els seus plans de matrimoni fins a tenir una major estabilitat. La inestabilitat laboral i financera provocada per la pandèmia va fer que moltes persones reconsideressin decisions importants de la seva vida, com ara el matrimoni. La impossibilitat de celebrar esdeveniments socials amb la participació de familiars i amics va ser un altre factor que va portar a posposar els casaments. Una altra consideració important és si la disminució en els matrimonis va coincidir amb un augment en altres formes de convivència, com ara les unions civils o les parelles de fet. Això podria indicar que, tot i que els matrimonis tradicionals van disminuir, les persones podrien haver optat per altres formes d'unió que eren més fàcils de formalitzar durant la pandèmia.

A més, és important considerar els efectes psicològics i emocionals de la pandèmia en la decisió de contreure matrimoni. L'estrès i l'ansietat generats per la pandèmia podrien haver influït en la presa de decisions. Els efectes a llarg termini d'aquest fenomen encara estan per veure, però podrien incloure canvis en les tendències demogràfiques i en la manera com les persones perceben, planifiquen els casaments i altres formes d'unió.

L'impacte de la COVID-19 en l'edat mitjana al contraure matrimoni i diferència d'edat entre els cònjuges, es va observar un augment en la diferència d'edat entre els cònjuges durant els anys de la pandèmia. Aquest augment podria estar relacionat amb canvis en les prioritats personals i de vida durant la pandèmia. L'estrès, la incertesa i les restriccions imposades podrien haver influït en les decisions matrimonials, amb un augment en els matrimonis entre persones de la mateixa franja d'edat que comparteixen experiències i situacions similars. Aquest fenomen reflecteix una tendència cap a la recerca de seguretat

emocional i suport mutu en temps difícils. Les restriccions de mobilitat podrien haver limitat les oportunitats de conèixer persones de diferents grups d'edats, fomentant així matrimonis entre individus de la mateixa generació. A més, la pandèmia podria haver accelerat tendències preexistents cap a una major diferència d'edat entre els cònjuges, deguda a canvis culturals i socials que promouen relacions més igualitàries.

Pel que fa a l'edat mitjana al casar-se, es va observar un augment consistent durant el període d'estudi. Aquesta tendència podria ser atribuïda a factors com l'augment de la durada dels estudis, la prioritització de la carrera professional i l'estabilitat financera abans de contraure matrimoni. La pandèmia podria haver exacerbat aquesta tendència, ja que moltes parelles podrien haver decidit ajornar el matrimoni fins que les condicions fossin més favorables.

L'anàlisi per comarques revela diferències en l'impacte de la pandèmia segons la localització geogràfica, possiblement relacionades amb factors locals com les polítiques regionals de salut pública, la densitat de població i les condicions econòmiques. Les comarques amb majors restriccions o afectacions econòmiques podrien haver vist un retard més pronunciat en l'edat al casar-se.

La pandèmia de la COVID-19 ha influït significativament en les dinàmiques matrimonials a les comarques catalanes, afectant tant l'edat mitjana al casar-se com la distribució per edat dels cònjuges. Aquesta variació es deu a una combinació de factors socials, econòmics i emocionals que van influir en les decisions de les persones durant un període d'incertesa i canvi. Els efectes a llarg termini d'aquest fenomen encara estan per veure, però podrien incloure canvis en les dinàmiques de parella i en les estructures familiars que tindran repercussions en la societat en els propers anys.

La recuperació gradual post-pandèmia en el nombre de matrimonis, els resultats indiquen una clara recuperació en el nombre de matrimonis el 2021, després de la significativa disminució observada el 2020. Aquesta tendència suggereix que, tot i les dificultats i les restriccions inicials, les parelles van reprendre els seus plans de matrimoni a mesura que les condicions van millorar. No obstant això, la recuperació no va ser completa, ja que el nombre de matrimonis el 2021 encara no va assolir els nivells anteriors a la pandèmia. Factors que poden haver influït en la recuperació:

1. La relaxació de les restriccions de mobilitat i les mesures de confinament a partir de la segona meitat del 2020 i durant el 2021 va permetre la represa de moltes activitats socials,

incloent-hi els matrimonis. Això va facilitar la planificació i celebració de cerimònies que havien estat posposades el 2020.

2. L'inici de les campanyes de vacunació massiva va contribuir a millorar la percepció de seguretat entre la població. Això va permetre que les parelles se sentissin més còmodes organitzant i participant en esdeveniments socials com els matrimonis.

3. Moltes parelles van adaptar els seus plans de matrimoni a les noves realitats imposades per la pandèmia. Això va incloure cerimònies més petites, esdeveniments a l'aire lliure i l'ús de tecnologia per incloure virtualment als convidats que no podien assistir en persona. Aquesta adaptabilitat va permetre a moltes parelles tirar endavant amb els seus plans de matrimoni tot i les dificultats.

La hipòtesi de recuperació gradual post-pandèmia en el nombre de matrimonis ha estat parcialment confirmada pels resultats. Tot i que hi ha hagut un augment significatiu en el nombre de matrimonis el 2021 comparat amb el 2020, el nivell encara no ha tornat completament als valors pre-pandèmia. Aquesta tendència reflecteix l'impacte prolongat de la pandèmia en les decisions matrimonials i posa de manifest la capacitat d'adaptació de les parelles en temps de crisi. El seguiment continu d'aquesta tendència serà crucial per comprendre millor els canvis a llarg termini en la dinàmica matrimonial post-pandèmia.

L'impacte diferencial segons el tipus de matrimoni, els resultats mostren que la pandèmia va afectar de manera diferent els diversos tipus de matrimonis. Els matrimonis heterosexuales van experimentar la major disminució absoluta en termes de nombre de casos, probablement perquè representen la majoria dels matrimonis. Els matrimonis homosexuals, tot i representar una proporció menor, també van patir reduccions significatives, els factors que poden haver contribuït a aquestes diferències:

1. Visibilitat i acceptació social, els matrimonis homosexuals, tot i haver augmentat en acceptació social i visibilitat, encara poden enfrontar-se a més obstacles legals i socials en comparació amb els matrimonis heterosexuales. Aquests obstacles podrien haver estat amplificats durant la pandèmia, afectant de manera més marcada la seva capacitat per celebrar matrimonis.

2. Resposta a la pandèmia, les parelles heterosexuales, sent més nombroses, podrien haver tingut més facilitats per ajustar-se a les noves normatives i restriccions, celebrant cerimònies més petites o adaptant-se a alternatives virtuals. Això podria explicar per què,

tot i la disminució, hi va haver una recuperació més notable el 2021 en aquest tipus de matrimoni.

El fet que els matrimonis heterosexuales i homosexuals (homes) hagin experimentat un augment similar en la recuperació (al voltant del 44-50%) el 2021 respecte al 2020, indica que a mesura que les restriccions es van relaxar, totes les parelles, independentment de la seva orientació sexual, van reprendre els seus plans de matrimoni. No obstant això, els matrimonis homosexuals (dones) van mostrar una recuperació més ràpida, superen el 65% respecta 2021-2020 i augmentant en un 6,3% respecta 2021 la mitjana dels anys anteriors, la qual cosa podria suggerir que altres factors, possiblement socials o relacionats amb la planificació de cerimònies, podrien haver influït en la seva decisió de contraure matrimoni.

L'impacte diferencial segons el tipus de matrimoni durant la pandèmia subratlla la importància de considerar les diverses experiències de les parelles. Mentre que totes les parelles van patir les conseqüències de les restriccions, les parelles homosexuals poden haver enfrontat obstacles addicionals que van influir en la seva capacitat per celebrar matrimonis. Molts matrimonis homosexuals, en contraposició als matrimonis heterosexuales, són actes reivindicatius per demostrar igualtat de drets. Molts d'aquests matrimonis sorgeixen de parelles de fet que volen donar visibilitat a la seva situació. La recuperació observada el 2021 és un signe positiu, però encara hi ha marge per comprendre millor els factors que afecten de manera diferencial els diferents tipus de matrimonis en situacions de crisi.

La variació geogràfica de la nupcialitat, l'anàlisi dels resultats per a diferents configuracions de localització geogràfica dels cònjuges abans i després del matrimoni proporciona una visió detallada de com les dinàmiques matrimonials varien segons la geografia:

1. Estabilitat geogràfica, la majoria dels matrimonis pertanyen a la categoria $A=B=C$, on els cònjuges vivien al mateix lloc abans del matrimoni i van continuar vivint junts després. Aquesta estabilitat geogràfica podria ser indicativa de la preferència per mantenir vincles familiars i comunitaris forts.
2. Mobilitat geogràfica, les categories que impliquen mobilitat geogràfica ($A \leftrightarrow B$; $A \leftrightarrow C$; $B=C$, $A \leftrightarrow B$; $A=C$; $B \leftrightarrow C$) mostren una menor incidència, la qual cosa suggereix que la mobilitat entre cònjuges no és tan comuna. Aquest fet podria estar influenciat per factors

com la seguretat laboral, el cost de la vida i les polítiques de residència.

La pandèmia de la COVID-19 ha tingut un impacte significatiu en les dinàmiques geogràfiques dels matrimonis, tal com es reflecteix en la caiguda de les xifres del 2020 i la recuperació parcial del 2021. Si fem una comparació geogràfica, l'anàlisi comparativa per comarques mostra variacions significatives en l'impacte de la pandèmia segons la regió:

1. Variacions regionals, les comarques amb majors restriccions de mobilitat i afectacions econòmiques podrien haver experimentat una caiguda més pronunciada en les xifres matrimonials. Les diferències regionals poden ser atribuïdes a factors locals com les polítiques de salut pública, la densitat de població i les condicions econòmiques.

2. Adaptació a la pandèmia, algunes regions podrien haver-se adaptat millor a les condicions de la pandèmia, implementant mesures efectives per a facilitar els matrimonis tot i les restriccions. Aquestes variacions regionals són importants per comprendre com les diferents comunitats van respondre a la crisi i van adaptar les seves pràctiques matrimonials.

L'impacte de la COVID-19 sobre la composició per estat civil en la dinàmica matrimonial durant la pandèmia mostra com els resultats evidencien una distribució clara dels tipus de matrimonis segons l'estat civil dels cònjuges:

1. Predomini de matrimonis entre solters, la majoria dels matrimonis són entre persones solteres, la qual cosa reflecteix la tendència tradicional en la formació de noves llars. Aquesta preferència per matrimonis entre solters pot estar relacionada amb factors culturals, socials i econòmics que afavoreixen aquest tipus d'unió.

2. Unions amb persones divorciades, els matrimonis entre persones divorciades i entre persones divorciades i solteres són també comuns, indicant una acceptació creixent de les segones núpcies i la recomposició de les llars després de divorcis. Aquesta tendència pot reflectir canvis en les percepcions socials sobre el divorci i les noves oportunitats per a les persones divorciades.

L'impacte de la COVID-19 ha tingut un efecte significatiu en les dinàmiques matrimonials segons l'estat civil amb resultats notables, totes les categories de matrimonis van experimentar una caiguda significativa el 2020. Aquesta disminució pot ser atribuïda a causes ja mencionades anteriorment, fent així també que sigui més difícil conèixer a

gent. La pandèmia va afectar la capacitat de les persones per a celebrar matrimonis, tant en termes de logística com d'estabilitat econòmica i emocional.

També el 2021 es va observar una recuperació parcial en totes les categories, tot i que les xifres no van tornar als nivells anteriors a la pandèmia. Aquesta recuperació pot ser deguda a l'aixecament gradual de les restriccions, l'adaptació a noves formes de celebrar matrimonis (com cerimònies més petites o virtuals) i la recuperació econòmica parcial que va permetre a més persones considerar el matrimoni.

L'impacte de la pandèmia en les dinàmiques matrimonials segons l'estat civil posa de manifest la complexitat i la resiliència de les unions matrimonials en temps de crisi. La disminució dràstica del nombre de matrimonis el 2020, seguida d'una recuperació parcial el 2021, mostra com les persones van adaptar les seves decisions matrimonials a les circumstàncies canviants. Les diferències en l'impacte segons l'estat civil dels cònjuges subratllen la necessitat de considerar factors específics en l'elaboració de polítiques i suports destinats a facilitar els matrimonis en contextos de crisi.

- 6.2 Implicacions per a la política i la planificació demogràfica

Els resultats de l'estudi tenen implicacions per a la política i la planificació demogràfica a Catalunya, unes de les possibles propostes serien, les polítiques de suport a les famílies, la disminució de la nupcialitat durant la pandèmia indica la necessitat de polítiques que donin suport a les famílies en moments de crisi. Els governs podrien considerar l'augment de les ajudes econòmiques, el suport psicològic i l'assessorament matrimonial per ajudar les parelles a superar les dificultats econòmiques i emocionals. Els incentius per al matrimoni, per fomentar els matrimonis, especialment en contextos post-pandèmics, es podrien implementar incentius fiscals, subvencions per a la celebració de casaments i programes que promoguin els avantatges del matrimoni per a la societat. La resiliència davant futures crisis i planificació per a futurs esdeveniments, la pandèmia ha demostrat la vulnerabilitat de les institucions matrimonials davant crisis globals. És essencial que les polítiques demogràfiques incloguin plans de contingència per a futures pandèmies o crisis econòmiques. Això inclou la creació de mecanismes de suport d'emergència per a parelles i famílies, així com l'establiment de xarxes de seguretat que garanteixin l'estabilitat social i econòmica en moments de crisi. Per últim la recollida i anàlisi continuada de dades, fent una monitorització demogràfica, per adaptar les polítiques a les necessitats canviants, és crucial mantenir un sistema de recollida i anàlisi continuada de dades demogràfiques. Això permetrà als responsables polítics identificar tendències

emergents i respondre-hi de manera proactiva.

7. Conclusió

- 7.1 Resum dels resultats clau

A continuació es presenten els resultats clau per a cada hipòtesi, disminució de la nupcialitat durant la pandèmia, la pandèmia de la COVID-19 va tenir un efecte significatiu en la nupcialitat a Catalunya. Hi ha una clara disminució en el nombre de matrimonis durant l'any 2020, seguida d'una recuperació parcial el 2021. Aquesta tendència és evident en les dades de totes les comarques analitzades, indicant un impacte generalitzat. Augment de l'edat mitjana al contraure matrimoni, les dades mostren un augment en l'edat mitjana al contraure matrimoni per ambdós sexes durant el període de la pandèmia. Aquest increment és més pronunciat en el 2020, i es manté elevat el 2021, la qual cosa suggereix un canvi demogràfic que podria tenir implicacions a llarg termini en la formació de famílies i la natalitat. Recuperació gradual post-pandèmia, encara que el nombre de matrimonis va disminuir dràsticament el 2020, hi ha una clara recuperació el 2021. No obstant això, els nivells de nupcialitat encara no han assolit els valors pre-pandèmia, indicant una recuperació gradual però incompleta. Impacte diferencial segons el tipus de matrimoni, l'impacte de la pandèmia varia segons el tipus de matrimoni. Els matrimonis heterosexuales van experimentar una disminució significativa, mentre que els matrimonis homosexuals també van disminuir, però amb una recuperació més notable en el 2021. Això suggereix diferències en la manera com les diferents comunitats han afrontat la pandèmia. Impacte segons l'edat dels cònjuges, les dades mostren variacions significatives en l'impacte de la pandèmia segons l'edat dels cònjuges. Els matrimonis en què els cònjuges tenen diferències d'edat significatives van mostrar una tendència a augmentar durant la pandèmia, la qual cosa pot reflectir canvis en les preferències o en les oportunitats de contraure matrimoni. Variació geogràfica en l'impacte demogràfic, hi ha una variació significativa en l'impacte de la pandèmia segons la regió geogràfica. Algunes comarques van experimentar una disminució més accentuada en la nupcialitat, mentre que altres van mostrar una recuperació més ràpida. Aquestes diferències poden estar relacionades amb factors econòmics, culturals i de mobilitat de les persones. Impacte de l'estat civil en la dinàmica matrimonial durant la pandèmia, l'estat civil dels cònjuges també va influir en la dinàmica matrimonial durant la pandèmia. Els matrimonis entre persones solteres van disminuir més dràsticament en comparació amb els matrimonis

entre persones amb estat civil anteriorment modificat (divorciats o viudos). Això podria indicar una major reticència a contraure matrimoni per primer cop en un context d'incertesa global.

En aquest estudi, s'ha analitzat l'impacte de la pandèmia de la COVID-19 en les dinàmiques matrimonials a Catalunya, centrant-se en diversos aspectes com la disminució de la nupcialitat, l'augment de l'edat mitjana al contraure matrimoni, la recuperació gradual post-pandèmia, l'impacte diferencial segons el tipus de matrimoni, l'impacte segons l'edat dels cònjuges, les variacions geogràfiques i l'impacte de l'estat civil en la dinàmica matrimonial. En conjunt, els resultats indiquen que la pandèmia de la COVID-19 ha tingut un impacte profund i divers en les dinàmiques matrimonials a Catalunya, afectant tant el nombre de matrimonis com les característiques dels cònjuges i les regions geogràfiques. Aquesta informació és crucial per als responsables de polítiques i planificadors demogràfics que necessiten adaptar les seves estratègies a aquestes noves realitats.

- 7.2 Limitacions de l'estudi

Tot i que aquest estudi ha proporcionat informació valuosa sobre l'impacte de la pandèmia de la COVID-19 en les dinàmiques matrimonials a Catalunya, hi ha diverses limitacions que cal tenir en compte, el període temporal limitat, l'estudi es basa en dades recollides entre 2016 i 2021. Aquest període, tot i ser suficient per identificar canvis a curt termini, no permet una anàlisi exhaustiva de les tendències a mig termini. Les dinàmiques matrimonials podrien seguir canviant en els anys posteriors a la pandèmia, i aquests canvis no estan reflectits en les dades actuals, per tant serien necessàries dades de 2022 cap endavant. Dades limitades sobre factors contextuals, tot i que l'estudi analitza variacions en les dinàmiques matrimonials, no explora en profunditat els factors que podrien influir en aquests canvis, com ara la situació econòmica, les polítiques governamentals, les restriccions sanitàries específiques o els canvis en les actituds socials envers el matrimoni durant la pandèmia. Impacte diferencial no explorat a fons, tot i que s'ha analitzat l'impacte diferencial segons el tipus de matrimoni, l'edat dels cònjuges i la geografia, no s'ha aprofundit en altres possibles variables que podrien influir en les dinàmiques matrimonials, com ara el nivell educatiu, l'ingrés econòmic o la religió. Reconèixer aquestes limitacions és important per interpretar adequadament els resultats de l'estudi i per identificar àrees on es necessita més investigació en el futur. Falta de

temps per a la realització del TFM, la limitació de temps disponible per a la realització del Treball de Fi de Màster ha influït en la capacitat per aprofundir en l'anàlisi de certs aspectes. Un estudi més detallat hauria requerit més temps per a la recopilació i l'anàlisi de dades addicionals. A més, el límit de pàgines ha restringit l'extensió de l'anàlisi en aquest estudi, implicant una exploració més detallada de diverses variables i factors que podrien haver proporcionat una visió més completa de les dinàmiques matrimonials durant la pandèmia.

- 7.3 Recomanacions per a futures recerques

A la llum de les limitacions identificades en aquest estudi i els resultats obtinguts, es proposen les següents recomanacions per a futures recerques sobre les dinàmiques matrimonials durant i després de la pandèmia de la COVID-19, realitzar estudis comparatius internacionals, comparar les dinàmiques matrimonials de Catalunya amb altres regions o països pot oferir una perspectiva més completa sobre com la pandèmia ha afectat diferents contextos culturals i econòmics. Això pot ajudar a identificar patrons globals i variacions locals significatives. Integrar dades qualitatives, complementar les dades quantitatives amb dades qualitatives, com ara entrevistes o enquestes amb persones que es van casar durant la pandèmia, pot proporcionar informació valuosa sobre les experiències personals, les motivacions i les percepcions dels individus. Això pot ajudar a explicar els canvis en les dinàmiques matrimonials observats en les dades quantitatives. Analitzar altres variables influents, ampliar l'abast de l'anàlisi per incloure altres variables que poden influir en les dinàmiques matrimonials, com ara el nivell educatiu, l'ingrés econòmic, la religió i altres factors demogràfics. Aquesta anàlisi més detallada pot revelar diferències importants que no es van captar en aquest estudi. Considerar l'impacte de la pandèmia en altres aspectes relacionats, a més de les dinàmiques matrimonials, és important considerar com la pandèmia ha afectat altres aspectes relacionats, com ara els índexs de divorci, les unions de fet i les decisions de convivència. Aquest enfocament holístic pot proporcionar una visió més completa de l'impacte de la pandèmia en les estructures familiars. Implementar aquestes recomanacions pot ajudar a aprofundir en la comprensió de l'impacte de la pandèmia de la COVID-19 en les dinàmiques matrimonials i proporcionar informació valuosa per a la política i la planificació demogràfica en el futur.

Bibliografia

- Castro Martín, T. (2003). Matrimonios de hecho, de derecho y en eterno aplazamiento: la nupcialidad española al inicio del siglo XXI. Fundación Sistema.
- Domingo i Valls, A., Blanes Llorens, A., & Esteve i Palós, A. (2022). Impacte de la COVID-19 en la dinàmica demogràfica dels territoris de parla catalana: mortalitat, fecunditat i migracions. Institut d'Estudis Catalans.
- Iglesias de Ussel, J. (2008). La evolución de la nupcialidad en España: Un estudio preliminar. Anales de la Real Academia de Ciencias Morales y Políticas.
- Luppi, F., Arpino, B., & Rosina, A. (2020). The impact of COVID-19 on fertility plans in Italy, Germany, France, Spain, and the United Kingdom. Demographic Research.
- Miret Gamundi, P. (1994). Análisis provincial de la nupcialidad en España. Papers de demografia (Centre d'Estudis Demogràfics).
- Miret Gamundi, P. (2006). Formació familiar a Catalunya: La nupcialitat i la fecunditat durant els darrers vint i cinc anys del segle xx i els primers del xxi. Papers de demografia (Centre d'Estudis Demogràfics).
- Muñoz-Pérez, F., & Recaño-Valverde, J. (2011). A Century of Nuptiality in Spain, 1900–2007 Un sie`cle de nuptialité en Espagne, 1900–2007. Springer .
- Robert Malthus, T. (1798). An Essay on the Principle of Population. Londres: J. Johnson.
- Rodríguez-Jaume, M.-J., & Martín Moreno, J. (2006). La medida de la nupcialidad y el divorcio en España. Universidad de Alicante. Departamento de Sociología I y Teoría de La Educación | Universidad Rey Juan Carlos. Departamento de Ciencias Sociales.
- Sánchez Barricarte, J. J. (2018). Análisis provincial de la nupcialidad en España (1887-2001). Reis: Revista Española de Investigaciones Sociológicas, (163), 79-100.
- Sobotka, T., Skirbekk, V., & Philipov, D. (2011). Economic recession and fertility in the developed world. Population and development review, 37(2), 267-306.