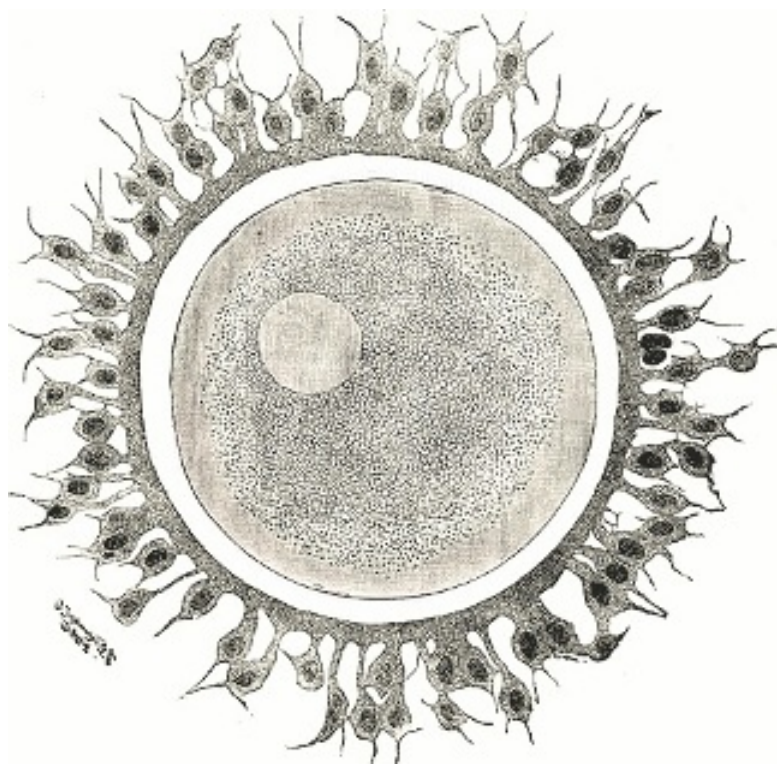


09/2014

Influencia de la relación leptina/peso en estimulación ovárica controlada en reproducción asistida



Se ha observado que tanto las mujeres con sobrepeso como las que tienen muy bajo peso tienen dificultades para quedarse embarazadas, y que estos dos grupos presentan niveles diferentes de leptina, relacionados con el eje reproductivo. Los resultados de un estudio con pacientes sometidas a fertilización in vitro o ICSI muestran que niveles elevados de leptina intrafolicular reducen la producción de ovocitos y que un menor índice de masa corporal implica una mayor cantidad de ovocitos fecundados, independientemente de los niveles de leptina.

El estudio se basó en la observación de que las mujeres que tienen sobrepeso o lo contrario, quienes son muy bajas de peso, tienen dificultad para embarazarse. Existen evidencias que demuestran que los niveles de leptina interactúan con el eje reproductivo de los animales y recientemente los nutriólogos han encontrado diferencias significativas entre los niveles de leptina de mujeres anoréxicas/bulímicas y los de las obesas. Es así que este estudio pretende demostrar que existe una relación directa entre el sobrepeso corporal de los pacientes y los niveles de leptina en el desarrollo folicular en pacientes sometidas a estimulación ovárica controlada.

El estudio se realizó en 94 ciclos de 88 pacientes sometidas a fertilización in vitro o ICSI. Las causas de la esterilidad/infertilidad se clasificaron según su factor de esterilidad (factor masculino, factor tubárico, endometriosis por laparoscopia, factor endócrino-ovárico, esterilidad de causa inexplicable). Así mismo se consideró la edad de las pacientes (21-40 años), además de considerar a un grupo denominado "donadoras", pacientes presumiblemente sanas que fueron sometidas a estimulación ovárica con la finalidad de obtener sus ovocitos y donarlos a la paciente receptora. Las pacientes fueron dispuestas en 3 grupos según su índice de masa corporal en normal, bajo peso y sobrepeso.

Las pacientes fueron estimuladas con un promedio de 225 UI de Menotropinas y se les aplicó 0.25 mgs de Cetrotide subcutáneamente para evitar luteinización prematura de los folículos ováricos. Se realizaron ecografías a todas las pacientes los días de estimulación 1, 5 y 8, con el fin de medir y contar los folículos presentes en ambos ovarios, así como medir el grosor endometrial antes y después de la estimulación. Se tomaron muestras séricas basales de leptina y de líquido folicular durante la captura ovocitaria después de la estimulación ovárica.

Los resultados del estudio permiten concluir que existe una asociación entre los niveles de leptina en la producción folicular, la obtención de ovocitos y en las tasas de embarazo. Los niveles elevados de leptina intrafolicular tienen un efecto parcial sobre la producción de ovocitos folicular y reducen su número. El índice de masa corporal parece jugar un papel importante en la concentración de leptina basal o folicular, ya que mientras menor sea el índice de masa corporal, mayor cantidad de ovocitos fecundados habrá, independientemente de los niveles de leptina. Por otra parte, se ha demostrado que los niveles séricos basales de leptina tienen un efecto definitivo sobre la concentración de leptina folicular y a su vez, tienen un efecto final sobre la producción y la calidad de los ovocitos.

La obesidad es considerada una enfermedad pandémica derivada del sedentarismo, en combinación con malos hábitos alimenticios. La anorexia y la bulimia por su parte son trastornos psicológico-alimenticios que conllevan trastornos endocrinológicos e incluso en grados mayores la muerte.

La incorporación de la mujer al mundo laboral actual, en conjunto con la dinámica social actual, ha ocasionado que muchas mujeres aplacen la edad de su primer embarazo. Actualmente se establece que a partir de los 37 años de edad disminuye de manera drástica la posibilidad de que una mujer quede embarazada de manera espontánea, sin embargo los tratamientos de reproducción asistida ofrecen una alternativa real para este grupo de parejas.

La edad es un factor importante ya que mientras más joven es la paciente, se presume que su

conteo folicular basal será mayor, demostrándose una clara correlación entre estas dos variables.

Guillermo L. Carpio

gcarpiop@gmail.com

Referencias

“Influencia de la relación leptina / índice de masa corporal en estimulación ovárica controlada en reproducción asistida”, tesis doctoral de Guillermo L. Carpio Pertierra, dirigida por el Dr. José M^a Gris Martínez y leída en el Departament de Pediatria, Obstetricia, Ginecología y Medicina Preventiva.

[View low-bandwidth version](#)