



ACTIVITATS

TESIS

GRUPS DE RECERCA

ENTREVISTES

AVENÇOS

A FONTS

ART I HISTÒRIA



TESIS

Orígens i desenvolupament del feixisme xinès

Quan es parla de feixisme xinès es fa referència a les Camises Blaves o Societat de la Pràctica Rigorosa dels Tres Principis del Poble. Però hi va haver una altra organització, menys coneguda, el Moviment de la Nova Vida, una plataforma feixista de masses basada en la captació, enquadrament i control de la població bàsicament a través de polítiques socials.

[+]

AVENÇOS

Identificada la necròpolis més antiga de la Península Ibèrica

Un estudi amb participació de la UAB ha permès datar les restes de deu individus del jaciment de El Collado (Oliva, València) amb una antiguitat d'entre 9.500 i 8.500 anys, i aporta noves pistes sobre els rituals del dipòsit del cadàver durant el Mesolític. La datació de les restes ha permès identificar-les com les més antigues de la Península Ibèrica.

[+]

TESIS

El moviment veïnal al Barcelonès Nord (1954-1987)

Els municipis del Barcelonès Nord van experimentar un gran creixement demogràfic a partir de la dècada de 1940. La lluita contra l'infrahabitatge i la manca de serveis bàsics, juntament amb l'acció d'organitzacions catòliques de base i dels militants antifranquistes, van afavorir la configuració d'un fort sentiment d'identificació col·lectiva i d'un potent moviment veïnal.

[+]

AVENÇOS

Gestió sostenible dels recursos alimentaris a les societats caçadores-recol·lectores

La societat yamana, una de les últimes societats caçadores-recol·lectores de Tierra del Fuego, va viure a la zona del canal Beagle i illes properes fins als segles XVIII-XIX. L'estudi de les espècies i les mides de les petxines presents als jaciments arqueològics indica que explotaven els recursos de manera sostenible, atès que no consumien mol·luscs de mida petita.

[+]

02/2015 - La caça amb arc durant el Neolític podria haver ajudat a la cohesió social

S'han recuperat tres arcs de fusta de teix de fa més de 7.000 anys al jaciment de la Draga (Banyoles, Girona), que constitueixen l'evidència més antiga de caça amb arc neolítica europea i representen els primers exemples de la tradició tecnològica de manufactura d'arcs amb fusta de teix, que ha perviscut durant mil·lennis. L'escassa aportació de la caça al conjunt de la dieta permet suposar que la seva funció transcendia l'estrictament subsistencial, sent la caça un element que permetria reforçar el sentit de col·lectivitat i la cohesió social.

Referències

Piqué, Raquel; Palomo, Antoni; Terradas, Xavier; Tarrús, Josep; Buxó, Ramon; Bosch, Àngel; Chinchilla, Júlia; Bodganovic, Igor; López, Oriol; Saña, Maria. *Characterizing prehistoric archery: technical and functional analyses of the Neolithic bows from La Draga (NE Iberian Peninsula)*. *Journal of Archaeological Science*. 2015, vol. 55, p. 166-173. doi: 10.1016/j.jas.2015.01.005.

Durant els treballs d'excavació duts a terme l'any 2012 al poblat neolític de la Draga (Banyoles, Girona) es va recuperar un arc sencer manufacturat amb fusta de teix (*Taxus baccata*). En campanyes prèvies ja s'havien descobert uns altres dos fragments d'arc elaborats amb el mateix tipus de fusta. Aquest conjunt constitueix l'evidència més antiga de caça amb arc en les societats camperoles del neolític europeu.

Els arcs de fusta representen una part important de l'instrumental de caça i de guerra de les societats prehistòriques. No obstant això, per la seva naturalesa perible, és difícil que aquest tipus d'armes es preservin en contextos arqueològics antics, de manera que el coneixement sobre la seva funció i significat és escàs. Aquest fet cobra més importància en les societats del Neolític, atès el pes que assoleixen l'economia agrícola i ramadera, així com la disminució significativa del valor econòmic de la caça i les evidències escasses de conflictes bèl·lics.

El conjunt dels tres arcs procedents de la Draga constitueix un descobriment singular a causa de la seva antiguitat (5300-5000 anys en cronologia cal BC) i bona preservació. Aquests són els únics arcs neolítics atribuïbles al sisè mil·lenni cal BC, i els únics recuperats fins al moment en l'àmbit mediterrani. L'elecció de la fusta de teix per a la seva realització no és casual. A partir del Neolític es generalitza l'ús d'aquesta fusta donades les seves propietats òptimes per a la caça amb arc, pel fet de ser una fusta de creixement lent, dura i flexible, amb una excel·lent resistència mecànica.

La mida proposada per als arcs recuperats a La Draga és molt diversa. L'arc complet recuperat durant les excavacions arqueològiques de l'any 2012 té una longitud de 1.080 mm, una amplitud màxima de 25 mm a la zona medial, i un gruix de 15 mm. Aquestes dimensions són sensiblement inferiors a la mitjana de la resta d'arcs neolítics europeus. No obstant això, les dimensions de les parts conservades dels altres dos arcs de la Draga permeten suposar per a ells una grandària major, similar al conjunt d'arcs europeus.

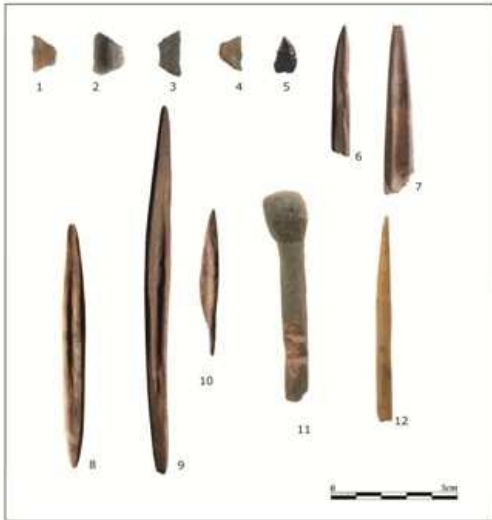
Una de les qüestions que es tracten a l'article és la funció dels arcs en el context de les primeres societats camperoles. En el cas del poblat de la Draga, la subsistència es va fonamentar sobre pràctiques agrícoles i ramaderes. Els estudis arqueozoològics mostren com la caça va aconseguir un paper menor en les estratègies econòmiques desenvolupades en l'apropiació i producció d'aliments. De les 51 espècies animals documentades a La Draga, els mamífers silvestres arriben a un escàs 3,87% sobre la base de les seves restes òssies, de manera que la caça no sembla haver tingut una importància crucial en termes de subsistència. Només aquells mamífers silvestres de mida gran o mitjana com els urs, cervols, senglars o cabres salvatges van poder haver aportat certa quantitat d'aliments carnis. La caça de la resta d'animals bé va poder ser oportunista o potser haver respost a altres fins, com la consecució de pells o altres matèries primeres.



Imatge 1: Bucrani de bòvid recuperat al jaciment. Correspon a un ur salvatge extingit en l'actualitat i caçat durant el Neolític per la comunitat de La Draga.

No obstant això, l'abundància i diversitat de projectils documentats a La Draga és remarcable. En aquest sentit, i transcendint el seu caràcter productiu, s'ha argumentat

que la caça va aconseguir un valor social important en les primeres societats camperoles. Les dades etnoarqueològiques així semblen avalar-ho. Mentre en alguns casos el valor del prestigi està lligat al tipus d'animal caçat, en altres casos es relaciona més amb la distribució que es realitza de la presa que amb el propi abatiment de l'animal. Conseqüentment, les preses més grans, com a recurs col·lectiu, podrien haver jugat un paper important, fins i tot en casos en què constituïssin un recurs puntual o esporàdic. La caça amb arc neolítica podria haver tingut una funció important en termes de cohesió social i de col·lectivitat, a més del prestigi potencial conferit a l'activitat cinegètica o als individus involucrats en la mateixa.



Imatge 2: Projectils en sílex i os utilitzats a La Draga per caçar.

Els tres arcs recuperats a La Draga, a més de constituir un document material únic de La caça amb arc i de la tecnologia cinegètica del Neolític inicial, constitueixen una evidència arqueològica única per avaluar el paper social de la caça en les primeres societats camperoles, així com per abordar aspectes crucials com l'especialització econòmica, la divisió del treball i la naturalesa de l'accés als recursos.

El projecte científic en el jaciment arqueològic de la Draga es porta a terme conjuntament des de la UAB, el Consell Superior d'Investigacions Científiques, el Museu d'Arqueologia de Catalunya i el Museu Arqueològic Comarcal de Banyoles.

Imatge superior esquerra: Fragment d'arc recuperat l'any 2002.

Raquel Piqué
Departament de Prehistòria
Raquel.Pique@uab.cat

Obtenir en PDF

Si tens propostes: premsa.ciencia@uab.es

E-mail per rebre el nostre butlletí

Enviar