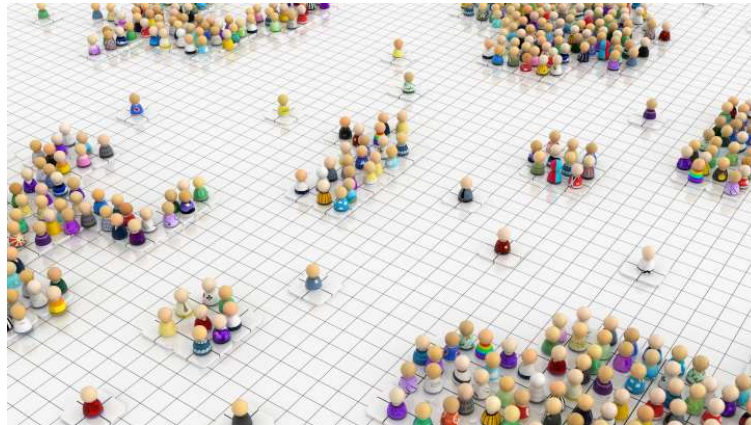


10/03/2022

Despoblació i envelliment a les capitals de províncies



Actualment, la despoblació no sols afecta als municipis rurals, sinó que comença a arribar a les capitals de província de les regions on el medi rural es troba esgotat demogràficament. El Centre d'Estudis Demogràfics de la UAB ha identificat 15 capitals de província, 7 d'elles a Castella i Lleó, que mostren incipients processos de declivi demogràfic i envelliment des de la crisi del 2008. Tot i l'emigració actual dels joves a les ciutats globals espanyoles, la manca de naixements, una aportació escassa de població estrangera insuficient per compensar la dinàmica demogràfica recessiva, i els elevats envelliments constitueixen els factors dominants del declivi poblacional.

iStock/higyau

En l'estudi s'ha detectat **un augment la polarització entre les capitals de província des de la recuperació econòmica que va començar el 2014**. La població va augmentar o es va mantenir estable abans de la crisi econòmica del 2008 en la majoria de les capitals de província (Figura 1). Des de la crisi del 2008 fins al 2014, la meitat d'aquestes ciutats van perdre habitants, i a l'altra meitat la població es va estancar. A partir de la nova fase de recuperació econòmica des del 2014, les 11 capitals més dinàmiques van tornar a créixer de nou: Palma de Mallorca, les tres capitals catalanes del litoral, Madrid, Guadalajara i Toledo, Vitòria, Pamplona, Múrcia i Almeria. No obstant això, 15 més van continuar mostrant declivi demogràfic: 7 de les 9 capitals de Castella i Lleó, Oviedo, Santander, Ourense, Cadis, Jaén,

Huelva, Granada i Conca. Mentrestant, la població va romandre estable a 15, que sumarien de 24 si se n'inclouen 9 més en declivi o creixement moderats.

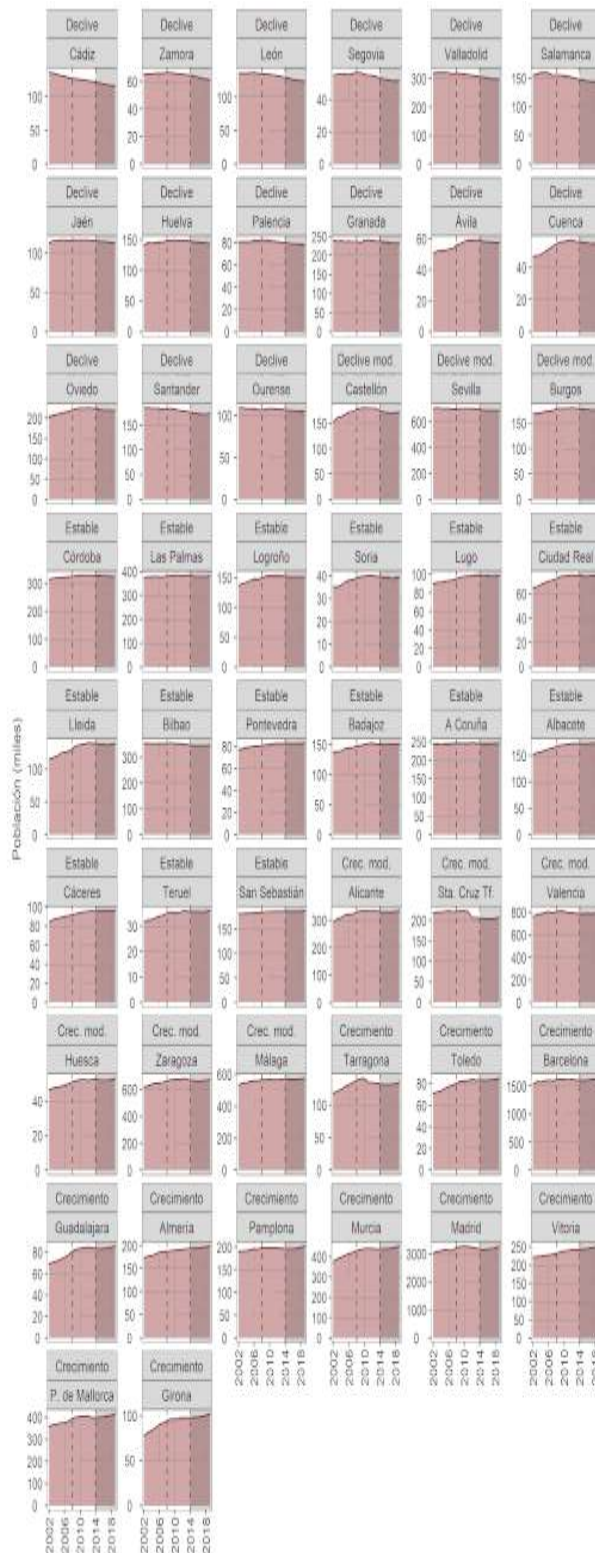


Figura 1: Població a les capitals de província entre 2002 i 2019, per clúster de creixement en el període 2014-2019 (ordre ascendent). Font: Elaboració pròpia a partir del Padró Municipal d'Habitants (INE).

L'emigració de joves cap a les grans ciutats i la manca de naixements protagonitzen el declivi demogràfic a les capitals afectades per la despoblació. Fins al 2008, els

processos de suburbanització van causar pèrdues d'habitants a totes les capitals de província (Figura 2), encara que van ser compensades per la immigració internacional. La recessió econòmica del 2008 va generar una disminució dels processos de suburbanització però també de l'aflluència de la immigració estrangera. A partir del 2014, la immigració estrangera va començar a incrementar-se novament a les principals ciutats. A les capitals en declivi, però, el saldo exterior mostra una escassa entitat. A més, s'observa una pèrdua significativa de població per emigració cap a altres ciutats i també es van enregistrar més defuncions que naixements.

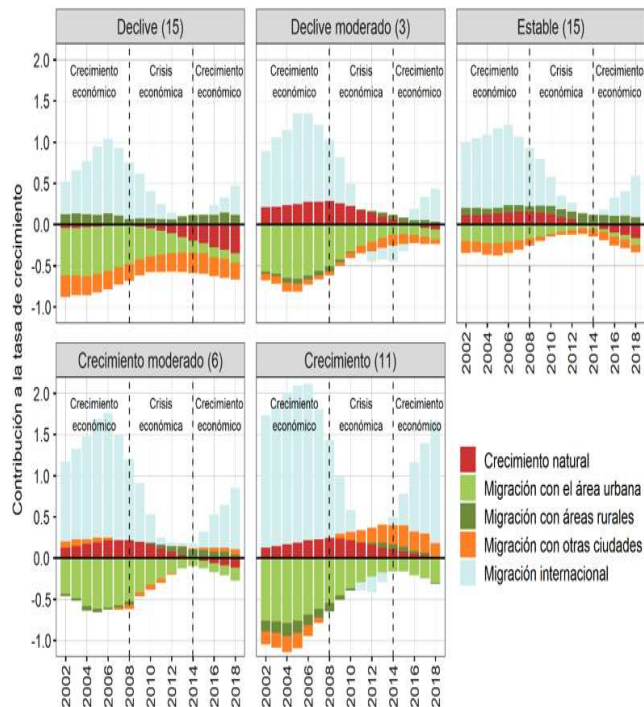


Figura 2. Contribució del saldo natural i diferents tipus de migració a la taxa de creixement a cada clúster de capitals de província: 2002-2019. Font: Elaboració pròpia a partir de l'Estadística de Variacions Residencials, el Moviment Natural de la Població i el Padró Municipal d'Habitants (INE).

Per últim, **s'observa un envelliment de la població i escassetat de persones en edat reproductiva**. L'edat mitjana de la població i l'índex d'envelliment (majors de 65 anys / menors de 15) mostren una tendència ascendent molt destacada a les capitals en declivi, assolint als 46 anys un valor de 185 l'any 2019 (185 més grans de 65 anys per cada 100 menors de 15), respectivament. Tots dos indicadors han augmentat també a les capitals restants, però en menor mesura. La proporció de dones en edat reproductiva suposava al voltant del 26,5% de la població l'any 2002 a totes les categories de ciutats. Aquest percentatge ha baixat de forma generalitzada, però les ciutats en declivi van experimentar un decreixement més intens, amb tan sols un 21% de dones en edat reproductiva el 2019.

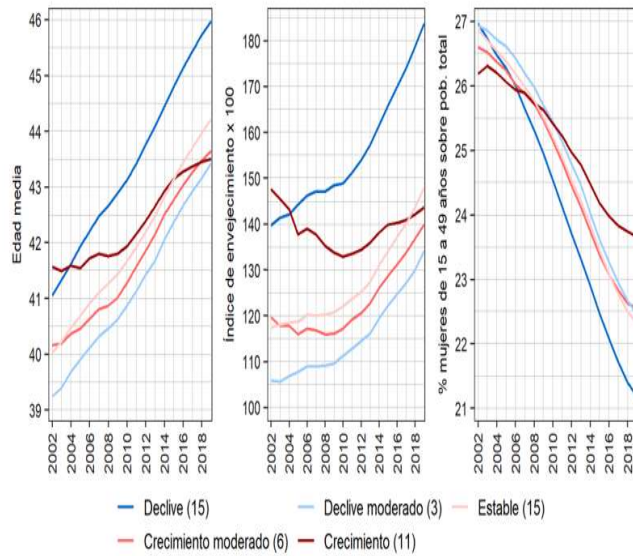


Figura 3. Edat mitjana (esquerra), índex d'envelliment (centre) i proporció de dones en edat reproductiva (dreta), per clúster: 2002-2019. Font: Elaboració pròpia a partir del Padró Municipal d'Habitants (INE).

Miguel González-Leonardo

Centre d'Estudis Demogràfics

Departament de Geografia

Universitat Autònoma de Barcelona

mgonzalez@ced.uab.es

Referències

González-Leonardo, M. (2021). **Declive demográfico y envejecimiento en las capitales de provincia**. *Cuadernos Geográficos*, 60(3), 168-191.

<https://doi.org/10.30827/cuadgeo.v60i3.17719>

[View low-bandwidth version](#)