

Nº72 JUNY 2003 3,60 €

VETERINARIIS

REVISTA DELS COL·LEGIS OFICIALS DE VETERINARIS
DE BARCELONA, GIRONA I TARRAGONA



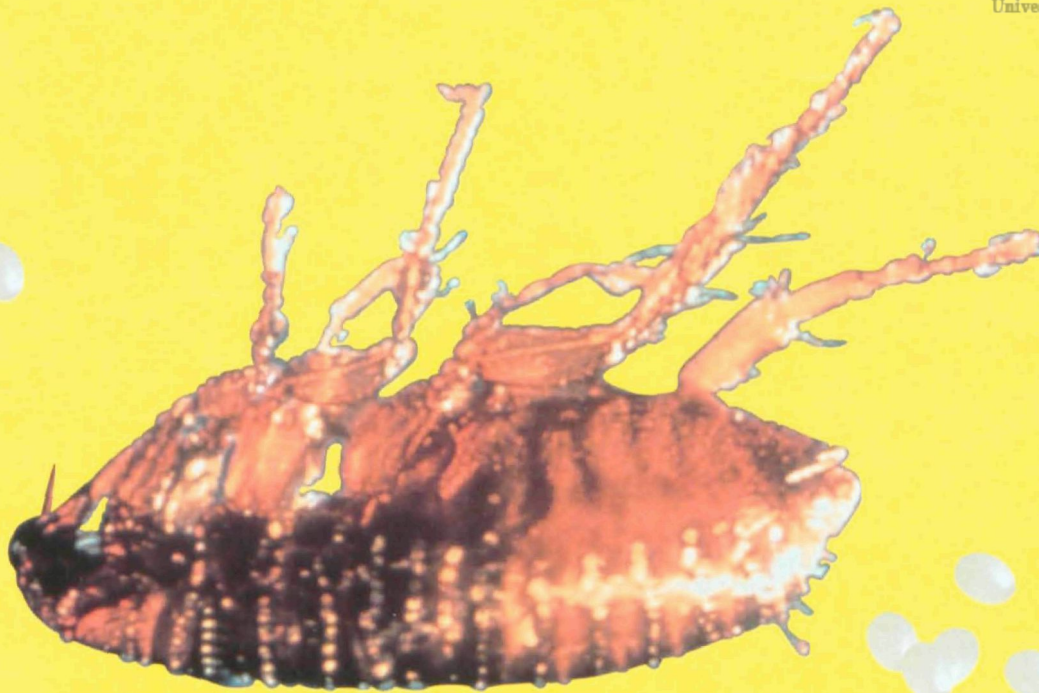
Diabetis mellitus

Simposi Alfaraz

**Congrès Internacional
de llebrers**

Influença: l'amenaça latent

ESTEM PREPARATS PER AFRONTAR UN BROT
DE LES DIMENSIONS DEL D'HOLANDA I BÈLGICA?



¡Antes de morir una sola pulga pone más de 1.000 huevos*!

Más del 90% de los problemas de parásitos en perros y gatos, son debidos a pulgas o garrapatas. Podemos matar una pulga, todas las pulgas del mundo, *pero si no eliminamos sus huevos, nunca eliminaremos el problema.*



ECTOKILL®
PERROS y GATOS



El único producto que elimina las pulgas, sus huevos y ... las garrapatas.



Consulte a su veterinario

* Numerosos estudios y toda la bibliografía técnica al respecto lo avalan (M.W. Dryden - Biology and control of fleas on dogs and cats,...)

Con la garantía de

veterinaria ESTEVE

Laboratorios Dr. ESTEVE, S.A.
Avda. Mare de Déu de Montserrat, 221
08041 Barcelona - España
Tel.: 93 446 60 00 - Fax: 93 446 62 01
www.veterinariaesteve.com



EDITORIAL

Que parlin els experts

La venjança del pollastre", "canibalisme a les gàbies", "electroxoc i grillons"... No es tracta d'eslògans d'una pel·lícula de terror de sèrie B, sinó d'alguns dels titulars que apareixien en un reportatge sobre la influència aviària publicat recentment en un prestigiós diari d'àmbit estatal. Un cop més, una crisi sanitària animal ha servit per posar en solfa des d'alguns mitjans de comunicació el sistema de producció intensiu i manejar amb soltura d'expert conceptes tan complexos com el del salt d'espècie. La seva coincidència temporal amb una altre escàndol sanitari, la Síndrome Respiratòria Aguda (SARS), de probable origen animal, no ha servit precisament per treure llenya al foc.

Està clar que episodis anteriors com el de les "vaques boques" o la febre aftosa, així com el pes moral sobre l'opinió pública de les organitzacions ecologistes, estan darrera d'aquesta tendència de part de la premsa a sospitar a les primeres de canvi de la producció animal intensiva. El problema és que, d'una forma o altra, sempre es troba a faltar l'aportació al debat de la gent a qui més s'hauria d'escoltar en principi sobre aquests temes, els veterinaris. Des de la nostra revista hem volgut fer un petit pas en aquesta direcció dedicant el tema de portada d'aquesta edició a la influència aviària.

No ens hauriem d'amagar a l'hora d'explicar com funcionen els mètodes actuals de producció animal, quins són els seus principals avantatges (entre d'altres, un control sanitari més rigorós que en els sistemes extensius) i també quins són els punts a millorar i els reptes a afrontar, sobretot en relació amb el benestar animal.

És una tasca que no només s'hauria d'impulsar des de les organitzacions professionals, científiques i la universitat, sinó també a títol individual, amb accions tan senzilles i directes com per exemple les Cartes al Director dels diaris, una de les seccions més llegides habitualment pels lectors. La lluita per assolir quotes d'influència cada vegada més grans sobre l'opinió pública és una carrera de fons que ens concerneix a tots.

■ **EN PORTADA**

INFLUÈNCIA AVIÀRIA 4
DIABETIS MELLITUS 8

■ **EL COL·LEGI INFORMA**

PRESENTACIÓ DE PROVEDELLA 14
AIAC: DUBTES RESULTATS 16
TERCER SIMPOSI ALFAZAR 20
CONGRÈS INTERNACIONAL DE LLEBRERS 24
EN DEFENSA DE LES ORGANITZACIONS COL·LEGIALS 25

■ **OCI**

VIATGES 26

■ **ACTUALITAT**

TERÀPIA A CAVALL 28
L'ACTUALITAT DIA A DIA 30
LEGISLACIÓ 32
AGENDA / TAULER D'ANUNCIS 34

VETERINARIS • 72

REVISTA DELS COL·LEGIS OFICIALS DE VETERINARIS DE BARCELONA, GIRONA I TARRAGONA • JUNY 2003

Redacció i coordinació: Consell de Redacció: Francesc Monné, Pilar Gurría, Montse Pérez (COVB), Jordi Sabater (COVT), Mercè Mas, Montse Sala (COVG), Javier de Benito (ACVC), Jean-Pierre Parra, Xavier Grau (Trialtea-Grup ADI). **Editor:** David Quesada. **Edita:** Col·legi Oficial de Veterinaris de Barcelona. **Disseny, impressió i distribució:** Trialtea-Grupo ADI. **Dipòsit legal:** B-43.999-96. Exemplar gratuït per als col·legiats. La revista no comparteix necessàriament l'opinió expressada pels autors dels diferents articles.



NOU EPISODI DE CRISI SANITÀRIA
EN LA PRODUCCIÓ ANIMAL EUROPEA

Influença: enemic a les portes

EL DARRER BROT DE LA "GRIP DEL POLLASTRE" A HOLANDA I BÈLGICA ES SALDA AMB GREUS PÈRDUES PER AL SECTOR

Text: David Quesada

Com si fos una macabra cursa de relleus, els episodis de crisis sanitàries en la producció animal es succeeixen un darrera l'altre. En aquesta ocasió li ha tocat al sector avícola: 259 focus, dels quals 250 a Holanda, 8 a Bèlgica i 1 a Alemanya; prop de 33 milions d'aus sacrificades, pèrdues estimades en més de 700 milions d'euros (uns 120 mil milions de les antigues pessetes), 83 treballadors del sector amb infecció lleu i un mort. Són les xifres provisionals del darrer brot d'influença aviària altament patò-

El brot d'influença aviària a Holanda i Bèlgica s'ha saldat amb el sacrifici de 33 milions d'aus i pèrdues de 700 milions d'euros

gena (HPAI) que ha assotat els Països Baixos des de finals de febrer fins a començaments de juny, provocat per un virus del subtipus H7N7. Malgrat que en escriure aquestes línies la crisi començava a remetre, a Catalunya el sector asisteix amb preocupació al seu desenllaç i es pregunta si estem preparats per fer front a una malaltia que té un potencial danyós des del punt de vista sanitari i productiu molt més alt que la pesta porcina, per posar un exemple proper a casa nostra.

De moment, la ràpida actuació de les autoritats sanitàries europees, amb el tancament de fronteres al comerç d'aus i l'establiment d'un exhaustiu pla de vigilància que inclou la monitorització serològica tant d'aus salvatges com de producció, ha permès mantenir sota control el brot. Segons **Ramon Porta**, director de programes del Centre de Sanitat Avícola de Catalunya (CESAC), organisme de referència per al control de la malaltia al nostre país, la situació a Catalunya i a la resta d'Espanya és en aquest sentit satisfactòria. Des que es va comunicar oficialment l'aparició d'influença a Holanda, els serveis veterinaris oficials del Departament d'Agricultura, Ramaderia i Pesca de la Generalitat (DARP), i entre ells el CESAC, han estat realitzant un control laboratorial de totes les aus procedents d' Holanda i de Bèlgica arribades des del mes de gener d'enguany, que per altra banda no eren gaires. Els resultats han estat tots negatius fins avui. A l'estat espanyol, actualment es continua rastrejant diàriament en la xarxa ANIMO amb l'objectiu de verificar que no s'està rebent cap partida d'animals vius, ni ous destinats a la incubació ni pollets d'un dia procedents dels Països Baixos. També s'ha establert un telèfon de contacte en funcionament les 24 hores del dia per tal de comunicar immediatament qualsevol fet ressenyable al respecte. Segons els experts, mentre a les explotacions s'apliquin mesures de bioseguretat que evitin el contacte entre les aus salvatges i les de producció, el risc d'aparició de la malaltia aquí serà mínim.







NOU EPISODI DE CRISI SANITÀRIA
EN LA PRODUCCIÓ ANIMAL EUROPEA



De moment, els controls realitzats a Catalunya han descartat la presència de virus d'influença aviària altament patògena en les explotacions avícoles.

ESPANYA, ZONA DE RISC

De totes maneres, no s'ha de baixar la guàrdia. Tot apunta a que el contacte d'aus salvatges aquàtiques amb aus de granja va ser el probable origen del brot d'influença aviària a Holanda. Segons **Natàlia Majó**, professora titular de la Unitat d'Histologia i Anatomia Patològica de la Facultat de Veterinària de Bellaterra, les aus aquàtiques, com els ànecs, s'infecten amb el virus d'influença i no mostren cap tipus de simptomatologia ni moren a causa de la infecció, però poden transmetre la malaltia a les aus de producció, que sí són més sensibles.

Si el perill principal rau en les aus migratòries, llavors és indubtable que la situació geogràfica d'Espanya presenta un factor de risc. Tal com diu el doctor **Jaume Borrell**, gerent de Laboratoris Biovet, el nostre país és un lloc de pas d'aus migratòries que el mes d'octubre es dirigeixen a l'hemisferi sud procedents del nord i del centre d'Europa, i que el mes de març fan el camí contrari. "Ja als anys 70 el doctor Enrique Zarzuelo va publicar la possibilitat de transmissió de virosis (com la malaltia de Newcastle) pel mecanisme del contacte entre les aus migratòries i les de granja", puntualitza el doctor Borrell.

A més, encara que els controls han descartat la presència a Catalunya de virus d'influença aviària altament patògena, no hi ha la mateixa seguretat en relació amb els virus de baixa patogenicitat. I cal recordar que, segons l'Oficina Internacional d'Epizooties (OIE), hi ha indicacions que els virus H5 de baixa patogenicitat poden mutar i convertir-se en alta-

Segons alguns experts, la vacunació evitaria la difusió de virus d'IA de baixa patogenicitat, i per tant reduiria el risc de mutació a virus altament patògens

ment patògens. És el que va passar als darrers brots d'influença aviària a Itàlia els anys 1997 i 1999, que fins l'actual episodi dels Països Baixos havien estat els més greus a Europa.

És aquí on entra en joc la qüestió de la vacunació. Fins ara, i d'acord amb el que diu l'OIE, es considerava contraproduent vacunar contra la HPAI ja que alguns individus vacunats poden no obstant infectar-se i eliminar virus d'alta patogenicitat. Per això, la Unió Europea no permet la vacunació més que a Itàlia i en les zones històricament endèmiques, mentre que a la resta d'Europa s'aplica una política d'eradicació completa mitjançant el sacrifici massiu.

Tanmateix, en els darrers focus de Pakistan i Mèxic es van utilitzar vacunes inactivades per lluitar ràpidament contra la propagació de la malaltia. Segons alguns experts, la vacunació serviria per evitar la difusió dels virus de baixa patogenicitat i per tant per reduir el risc d'una mutació a virus altament patògens. Per al doctor Borrell, és important que s'utilitzin vacunes inactivades degut a que no suposen un perill de difusió de microorganismes. "Una població vacunada en massa és sempre garantia de sanitat en qualsevol malaltia", afegeix.

LA PRODUCCIÓ INTENSIVA, EN ENTREDIT?

La majoria dels experts consideren que l'estructura productiva del sector avícola als Països Baixos, caracteritzada per la gran densitat d'explotacions i d'aus, ha contribuït a la propagació del virus, ja de per sí altament difusible.

Aquesta circumstància ha servit per plantejar un cop més el debat públic sobre el paper dels sistemes intensius de producció animal en el caràcter epidèmic de determinades malalties. Sense arribar a l'extrem del diari El Mundo, que en la seva edició del passat 27 d'abril parlava sense embuts de la "venjança del pollastre" per la suposada crueltat amb què aquests animals són criats, Peter Roeder, oficial de sanitat animal de la Organització de les Nacions Unides per a l'Agricultura i l'Alimentació (FAO), afirmava en una entrevista el passat 5 de maig que cada vegada hi ha més proves de la propensió a les malalties epidèmiques en els sistemes intensius i industrialitzats de cria d'animals, el que

fa que aquests sistemes estiguin en entredit.

Aquesta opinió, però, no és compartida per altres experts. Ramon Porta reconeix que hi ha una relació directa entre el tamany i el nombre d'explo-tacions i la incidència del problema sanitari, però el fet que ara hagi més informació que fa 20 anys comporta una major sensibilitat social i una major pressió per què Administració, empresaris i tècnics treballin millor. A Catalunya, aquesta línia d'actua-ció es reflecteix en l'activitat d'entitats com el CE-SAC, la Reial Escola d'Avicultura i el Centre de Re-cerca en Sanitat Animal (CreSA), entre d'altres.

Natàlia Majó considera que en aquesta qüestió s'està fent molta demagògia. "Els sistemes de pro-ducció intensius presenten aspectes totalment dis-cutibles - diu -, però des del punt de vista de bio-seguretat controlen eficaçment la possible aparició de malalties que puguin afectar tant a les aus com a les persones. Fa un parell de dècades els siste-mes de producció no eren tant intensius, però els veterinaris tenim molt clar que en aquella època no hi havia tant control sobre els animals que anaven al consum humà. Per tant, la probabilitat que els animals s'infectessin amb un microorganisme era més elevada fa vint anys que ara", conclou.

El que segurament està succeint és que el con-trol sanitari dels animals produïts en sistemes in-tensius s'està fent cada vegada més complex. Segons **Montse Tello**, professora de la Unitat de Mal-lalties Infeccioses i Epidemiologia de la Facultat de Veterinària de Bellaterra, els tractaments amb anti-microbians que s'apliquen de forma rutinària als animals fan que aquests desenvolupin moltes resis-tències, "de manera que una infecció per un bacte-ri que fa anys s'hauria eliminat amb un antimicro-bià dels més bàsics, ara només es pot eliminar amb una cefalosporina de 3^a generació, per posar un exemple".

Josep M^a Marsal, director de la Fundació Avícola Catalana (FAC), entitat que agrupa als empresaris del sector, apunta una teoria encara més radical, en assenyalar el sistema extensiu de producció com el culpable del brot d'influença a Holanda. "El brot es va originar pel contacte d'aus salvatges amb aus de granja a l'aire lliure. L'experiment de la Unió Euro-pea de potenciar les gallines camperes, doncs, ha costat una fortuna". ●

UN VIRUS SALTARÍ

Des de l'aparició del brot d'influença aviària als Països Baixos, els símptomes manifestats per les persones afectades no havien passat de l'habitual quadre de conjuntivitis. Tanmateix, el passat 19 d'abril, les autoritats sanitàries holandeses infor-maven de la mort d'un veterinari de 57 anys degut a una forta pneumònia originada per una infecció amb HPAI. La notícia, apareguda enmig del ressò mediàtic provocat per la Síndrome Res-piratòria Aguda Severa (SARS en les sigles angle-ses) a l'Extrem Orient, va afegir un nou element d'inquietud al voltant del possible salt de virus i malalties entre espècies.

El salt del virus d'influença aviària als humans ja s'ha havia reportat amb anterioritat. L'any 1997, un brot originat a Hong Kong per un altre subtipus del virus, l'H5N1, va infectar per primera vegada als humans, amb 18 casos i 6 morts. Si tenim en compte la població de la Xina i el fet que en la majoria de casos hi havia altres factors predispo-nents, com l'edat, situació d'immunosupressió, etc., aquestes xifres són irrisòries. En l'actual brot dels Països Baixos, l'aplicació immediata de mesures senzilles com l'ús de màscares i ulleres protectores i l'administració d'oseltamivir entre els treballadors del sector ha servit per reduir dràsticament la incidència del virus entre els hu-mans i considerar el cas del veterinari de 57 anys com un fet aïllat. Per tant, les evidències cientí-fiques que es tenen fins al moment indiquen que la capacitat de difusió de les soques d'origen aviar entre els humans és molt baixa.

El perill rau en que una persona s'infecti simultà-niament amb una soca d'origen aviar i una altra d'origen humà, i que ambdues intercanviïn gens. El resultat d'aquesta combinació podria ser una nova soca que sí tingués una alta capacitat de di-fusió entre els humans. Segons Montse Tello, "no s'ha d'excloure aquesta possibilitat, però tampoc s'ha de ser alarmista i creure que es podria des-encadenar una epidèmia de les mateixes dimen-sions que la que apareix en les aus".

Les evidències científiques indiquen que la capacitat de difusió dels virus de la influença aviària entre els humans és molt baixa



PER A MÉS INFORMACIÓ

La web de la Unió Europea disposa d'una pàgina en anglès amb la descripció cronològica de totes les actuacions que s'han fet en relació amb l'aparició del brot d'influença aviària a Holanda i Bèlgica: http://europa.eu.int/comm/food/fs/ah_pcad/ah_pcad_77_en.pdf

¿Quiere fidelizar a su clientela?

Diabetes mellitus

UNA ENFERMEDAD QUE A MENUDO PRESENTA FORMAS COMPLICADAS EN EL PERRO Y EL GATO

Texto: Dolores Pérez. Resumen de la conferencia pronunciada por la autora en el COVB el 11 de febrero de 2003

El tratamiento de la diabetes mellitus en el perro y en gato, en numerosas ocasiones se convierte en un desafío para el veterinario, ya que nos enfrentamos a formas complicadas de la enfermedad. Estas complicaciones pueden aparecer en el momento en que se diagnostica la enfermedad, o bien en animales previamente diagnosticados y en tratamiento. El hecho de encontrar un animal diabético sin diagnosticar descompensado es, cada vez, menos frecuente, ya que los propietarios al observar la sintomatología, suelen acudir al veterinario con rapidez. Sin embargo, sí es común encontrar formas complicadas de la enfermedad en animales en tratamiento.

Existen tres claves para reconocer que estamos ante una complicación de la enfermedad: la sintomatología, la determinación de proteínas glicadas y la realización de una curva de glucemia.

La persistencia de los síntomas clásicos de la enfermedad (polidipsia, poliuria, polifagia y pérdida de peso) constituye la herramienta más eficaz, sencilla y barata para determinar por qué la enfermedad no está bien controlada. En un estudio reciente realizado en perros diabéticos bien y mal controlados, se comprobó que los síntomas eran capaces de diferenciar a los animales bien controlados de aquellos que tenían un mal control de la enfermedad (hiperglucemia, elevadas proteínas glicadas).

LAS PROTEÍNAS GLICADAS

La determinación de las proteínas glicadas en suero se ha convertido en uno de los mejores métodos para conocer el control de la diabetes mellitus. Las proteínas glicadas, fructosamina y hemoglobina glicada, son marcadores o indicativos de la glucemia de las últimas 3 semanas (fructosamina) y de las 6 últimas semanas (hemoglobina glicada) y sus niveles no se afectan por la hiperglucemia transitoria (postprandial o por estrés). En el perro diabético, los valores de fructosamina oscilan entre 325 hasta 824, siendo el valor medio de 461 $\mu\text{mol/L}$. En el gatos, estos valores oscilan entre 300 y 880 (590 $\mu\text{mol/L}$), aunque los valores de referencia pueden variar según el laboratorio.

LA CURVA DE GLUCEMIA

La curva de glucemia no sólo es útil para confirmar el control de la enfermedad sino que sirve para diag-

nosticar cuál es el problema o el motivo por el que la enfermedad no está teniendo un buen control.

La curva debe hacerse en la clínica y no en el domicilio del propietario, ya que desconoceremos en qué condiciones y cómo tiene lugar esa curva y no podremos interpretarla. Es recomendable que el dueño acuda a la clínica, con su insulina y la comida habitual. La curva empieza cuando el animal ha comido su dieta y el propietario le administra la insulina. En este momento, debemos observar al dueño cómo manipula e inyecta la insulina, ya que muchas veces es la causa del problema. Posteriormente debemos dejar al animal hospitalizado, con agua *ad libitum*, pero sin comida, y determinaremos cada hora (gato) o 2 horas (perro) la glucemia, empleando aparatos para determinación de glucosa (glucómetro). La duración de la curva dependerá de la frecuencia de administración de la insulina, por eso, en la actualidad, la mayoría de las curvas de glucemia se realizan durante 12 horas (entre las 2 administraciones de insulina). Sin embargo, si el animal recibe insulina una sola vez al día, la curva de glucemia debe durar 24 horas.

La curva de glucemia ideal es aquella en que los niveles de glucemia se mantienen inferiores a 250

En la imagen inferior, un ejemplo de debilidad y caquexia. Hembra entera alaska malamute de 10 años, con cetoacidosis diabética.



**TABLA 1 |
 CLASIFICACIÓN DE LA ENFERMEDAD
 SEGÚN LOS NIVELES DE FRUCTOSAMINA**

CONTROL DIABETES	FRUCTOSAMINA	
	Perro	Gato
Excelente	< 400	< 350
Bueno	400-500	350-450
Medio	500-650	450-600

mg/dl durante todo el tiempo, el nadir (nivel mínimo de glucosa) se sitúa entre 100 y 140 mg/dl, y el diferencial de glucosa (glucosa máxima-glucosa mínima) es superior a 60 mg/dl.

COMPLICACIONES MÁS FRECUENTES

La curva de glucemia sirve para poner de manifiesto los problemas o complicaciones más frecuentes en el tratamiento de los perros y gatos diabéticos, entre ellos el efecto Somogy, el acortamiento de la acción de la insulina y la resistencia a la acción de la insulina.

El efecto Somogy se produce cuando tras la inyección de insulina se produce un descenso muy rápido y / o muy intenso de la glucemia (< 60 mg/dl), de forma que se ponen en marcha unos mecanismos que interfieren la acción de la insulina y estimulan la producción de glucosa para evitar el riesgo de hipoglucemia. Así, se produce un aumento progresivo de la glucosa en sangre, que no es compensado por una correcta secreción de insulina. Para diagnosticar correctamente este fenómeno es necesario detectar una hipoglucemia (< 60 mg/dl) seguida de hiperglucemia (> 300 mg/dl) (Figura 1). Su tratamiento requiere una reducción de la dosis de insulina (10-25% en perros que reciben menos

de 1.5 U / kg o en gatos con menos de 5 U / gato) o bien, volver a dosis iniciales de 0,2 U/kg.

La corta duración de la acción de la insulina es otro de los problemas más frecuentes en el manejo de los pacientes diabéticos. En un estudio retrospectivo realizado en perros tratados con insulinas de acción lenta (lente, PZI) o intermedia (NPH) se observó que prácticamente todos los animales necesitan insulina cada 12 horas para tener un buen control de la enfermedad, y que entre los animales que recibían insulina una sola vez al día, era frecuente el empleo de dosis altas y de efectos Somogy. Para evitar una duración corta de la insulina, se recomienda emplear insulina lente siempre cada 12 horas, tanto en el perro como en el gato y NPH cada 12 o incluso cada 8 horas (especialmente en el gato). Otra opción es cambiar el tipo de insulina a una de acción más lenta, aunque la PZI (insulina protamina-zinc) no está disponible en España todavía, y la ultralente ocasiona resistencias especialmente en la especie felina.

Otro problema que puede aparecer a lo largo de la vida de un diabético es la aparición de resistencia a la insulina. Se entiende por resistencia a la insulina cuando la insulina es menos potente y no se puede controlar la glucemia, o bien se necesitan grandes dosis (> 2.2 U / kg en perro o > 6-8 U / gato) para tener un buen control de la enfermedad. Este fenómeno puede sospecharse cuando para mantener la glucemia por debajo de 300 mg/dl son necesarias dosis muy altas. Son muchas las causas responsables de esta complicación y dependen tanto de la insulina en sí como de la aparición de enfermedades concurrentes (Tabla 2). Para determinar la causa de la resistencia hay que realizar una historia clínica y examen físico completo, así como analítica sanguínea, urinaria y ecografía, según cada caso. La resistencia a la acción de la

La curva de glucemia sirve para revelar los problemas más frecuentes en el tratamiento de perros y gatos diabéticos

¿Quiere fidelizar a su clientela?



¿Quiere aumentar su oferta de servicios?



insulina se corrige una vez eliminada la causa responsable de la misma. Cuando se trate la causa, es necesario reducir la dosis de insulina a la inicial (0,2 U/ kg) ya que las necesidades de insulina disminuirán cuando la causa esté resuelta (por ej: hiperadrenocorticismos o diestro).

Finalmente, la complicación más grave de todo paciente diabético es la cetoacidosis diabética. Se produce por un mal manejo de la enfermedad (insulina inadecuada, dosis, etc..) o por el desarrollo de enfermedades concurrentes. La falta absoluta de insulina hace que se ponga en mar-

diagnóstico debe incluir una anamnesis y examen físico completos, una analítica sanguínea que incluya iones, urianálisis y cultivo de orina y ecografía abdominal. Es frecuente encontrar hiperglucemia, glucosuria y cetonuria.

LA FLUIDOTERAPIA

La fluidoterapia es fundamental para mantener el gasto cardiaco, la presión sanguínea y el flujo de sangre a todos los tejidos, además disminuye la glucemia, incluso sin administración de insulina. El tipo de fluido a utilizar inicialmente depende del estado electrolítico, la glucemia y la osmolalidad del paciente. Es recomendable comenzar con solución salina normal (Cl Na 0,9%), excepto cuando la osmolalidad supera los 350 mOsm/kg, en cuyo caso se administrará sol. salina 0,45%. El volumen y ritmo de administración vendrá determinado por el grado de deshidratación, las necesidades de mantenimiento, la concentración de proteínas plasmáticas y la existencia o no de enfermedad renal. Se puede emplear la siguiente fórmula:

$$\text{Total ml en 24} = \text{Deshidratación} \\ \times \text{peso (kg)} \times 10 + \text{mantenimiento} \\ (50\text{-}75 \text{ ml/kg}) + \text{pérdidas anormales}$$

**TABLA 3 |
SUPLEMENTACIÓN
DE CLK EN FUNCIÓN
DE LOS NIVELES
SÉRICOS DE POTASIO**

Niveles séricos de potasio (mEq/L)	KCL (mEq) por litro de suero salino
> 5,1	0
3,6 - 5,0	20
3,1 - 3,5	30
2,6 - 3,0	40
2,1 - 2,5	60
< 2,0	80

En la imagen de la izquierda, obesidad y resistencia a la insulina en un gata común europea castrada de 10 años. Tratada con acetato de megestrol.

**TABLA 2 |
CAUSAS DE RESISTENCIA
A LA ACCIÓN DE LA INSULINA**

DEPENDIENTES DE LA INSULINA	DEPENDIENTES DE OTROS TRASTORNOS
Insulina inactiva	Drogas diabetígenas (corticoides, progestefenos)
Insulina diluida	Hiperadrenocorticismos
Mala administración	Diestro (perra)
Dosis inadecuada	Acromegalia (gato)
Efecto Somogyi	Infecciones concurrentes
Exceso antic. anti insulina	Hipotiroidismo (perro)
	Hipertiroidismo (gato)
	Insuf. renal o hepática
	Insuficiencia Cardíaca
	Neoplasia
	Inflamación crónica
	Insuf. pancreática exocrina
	Obesidad (gato)
	Hiperlipidemia

cha la lipólisis, dando lugar al acumulo de cuerpos cetónicos en el organismo, que producen cetonemia (acidosis) y cetonuria. Los signos clínicos son muy variables y dependen del grado de acidosis metabólica y de la enfermedad asociada (infecciones, pancreatitis, piómetra, etc.). El perfil

SUPLEMENTACIÓN CON POTASIO

Los niveles iniciales de potasio sérico suelen ser normales, sin embargo, durante el tratamiento (por la administración de insulina y fluidos) van a descender, por lo que hay que administrar un suplemento de potasio. La cantidad de K a administrar depende de su concentración en suero, mediante el empleo de una tabla (tabla 3). Si no la conocemos, podemos añadir 40 mEq de potasio por litro de fluido intravenoso a administrar (36 mEq / l de sol. Ringer).

SUPLEMENTACION CON FOSFATO

Al comenzar la terapia con insulina y la corrección de la acidosis metabólica se puede producir hipofosfatemia de intensidad variable. La suplementación se recomienda cuando el nivel de P es < 1.5 mg/dl y la dosis de fosfato potásico es de 0,01 a 0,03 mmol de fosfato / kg / hora administrado en fluidos intravenosos libres de calcio (sol. salina 0,9%). El mayor inconveniente es la disponibilidad de fosfato potásico en España.

CORRECCIÓN DE LA ACIDOSIS METABÓLICA. EMPLEO DE BICARBONATO

La acidosis metabólica es perjudicial ya que puede favorecer una lesión renal, produce depresión del sistema nervioso central y depresión respiratoria, entre otros. La corrección de la alcalosis ya se lleva a cabo con la administración de fluidos y de insulina, por lo que no es imprescindible emplear bicar-

bonato para producir una reducción brusca de la acidosis. Su empleo sólo se recomienda si el nivel de bicarbonato es igual o inferior a 11 mEq/L y debe realizarse lentamente (durante 2 a 6 horas). La cantidad a administrar se calculará a partir de alguna de las siguientes fórmulas:

mEq de bicarbonato = peso (kg) x 0.4 x (12 - bicarbonato del paciente) x 0.5 ó

mEq de bicarbonato = peso (kg) x 2

NORMALIZACION DE GLUCEMIA: INSULINA

Sólo se debe usar insulina de acción rápida o regular, para poder realizar los ajustes necesarios en la dosis y frecuencia de administración según los cambios que vayan produciéndose. Se recomiendan dosis bajas de insulina para producir un descenso gradual de la glucemia (50 a 100 mg/dl/hora).

Cualquiera que sea el protocolo de administración de insulina que utilicemos, cuando la glucemia llegue a 250 mg/dl hay que administrar la insulina intramuscularmente cada 4-6 horas, o bien si el estado de hidratación del paciente es bueno,

podemos usar la vía subcutánea cada 6-8 horas (es necesario continuar administrando insulina, aunque la glucemia este normalizada, para frenar la producción de cuerpos cetónicos). Además, cuando la glucemia alcanza los 300 mg/dl, debe administrarse una solución de dextrosa al 2,5-5%, con objeto de mantener la glucemia entre 150 y 300 mg/dl hasta que el animal esté estable y comiendo por sí mismo.

ENFERMEDADES CONCURRENTES

En la mayoría de los pacientes diabéticos cetoadicóticos hay una enfermedad concurrente o desencadenante, que da lugar a una resistencia a la insulina. Por ello, es necesario tratar inmediatamente estas enfermedades.

Entre los problemas más frecuentes figuran las infecciones cutáneas y urinarias, ya que los animales diabéticos tienen una alteración en el sistema inmune; presencia de diestro o alteraciones uterinas (piómetra, hiperplasia endometrial quística); pancreatitis, y desarrollo de fallo renal. ●



BIBLIOGRAFIA

Existe bibliografía a disposición de los interesados.

¿Quiere fidelizar a su clientela?



¿Quiere aumentar su oferta de servicios?



¿Quiere garantizar su cobro?

RESUM ABRIL

OFERTA	
clínica de petits animals	24
consulta	8
consulta i urgències	6
urgències	1
substitucions	9
clínica i produccions animals	5
administració	0
empresa	41
tècnic comercial	24
quadres intermedis i assessorament tècnic	17
altres departaments	0
diversos	0
tramitades	70
no tramitades	0
TOTAL	70

DEMANDA	
participació	293
altes	10
baixes col·legi	1
baixes petició pròpia	1
baixes APROPEM	15
baixes totals	17
TOTAL	286

Eines útils per als veterinaris

S'EXTÉN L'ÚS DE LES CARTILLES SANITÀRIES PER A GOSSOS, GATS I MASCOTES EXÒTIQUES

Text: Sílvia Serdà. Vocal del CCVC

Des de la implementació de la nova cartilla sanitària per a gossos i gats i el llançament de la d'animals exòtics, cada cop l'ús d'aquests documents és més extès. Ja només resta pendent la cartilla d'èquids.

Actualment la venda de cartilles per a gossos i gats es situa sobre una mitjana de 10.000 unitats al més per tot Catalunya. La cartilla d'exòtics actualment no porta aquest ritme ni de bon tros, però poc a poc anirem acostumant-nos a usar-la i de les clíniques sortiran els periquitos, hámsters i tortugues amb la cartilla sanitària sota l'ala o pota.

La utilització d'aquest material és molt important per diferents motius:

- És un document útil per al veterinari, perquè pot reflectir les actuacions veterinàries i sols ell pot anotar els actes mèdics, quirúrgics i sanitaris. És per tant una bona eina de treball.
- És un document que prestigia a la professió perquè ha estat creat per veterinaris i serveix als veterinaris com a garantia professional.
- Evita l'intrusisme a l'estar les cartilles numerades i vincular el número amb el veterinari que les ha adquirit. Així doncs, davant la sospita que una persona que no sigui veterinari disposi d'aquest material, cal comunicar-ho d'immediat.

Totes les comunitats autònomes disposen de documents que acrediten l'estat sanitari del gos o del gat i les seves vacunes. Tanmateix, la cartilla d'exòtics constitueix tota una novetat. Actualment no hi ha cap document similar a la resta de l'Estat, i malgrat no disposar de dades, ens atreviríem a dir que a la resta d'Europa.

Moltes comunitats, al conèixer l'iniciativa, els ha semblat molt positiva i ens han demanat un exemplar per estudiar-lo i mirar de tirar endavant un projecte semblant. Ho tindran més fàcil, ja que les hores que els veterinaris que treballen en exòtics han dedicat per definir cada plana, no tenen preu. Des d'aquí les meves felicitacions a tots ells, a l'igual que aquells que col·laboraren amb la cartilla de gossos i gats.

Dels beneficis de la venda d'aquest material han de sorgir noves iniciatives de promocions com campanyes publicitàries, cursos i serveis que ens siguin útils a nosaltres els veterinaris. Des d'aquí us animem a contribuir amb idees i a participar en la seva materialització, amb esperit constructiu. ●



Moltes comunitats autònomes s'han interessat per la nova cartilla d'exòtics i volen posar en marxa projectes similars

LA RESPUESTA ES

vet+

vet+, una solución para el propietario,
una ayuda para el veterinario



- **Fidelización de su clientela:** El contrato será siempre un compromiso exclusivo entre el centro veterinario y su cliente.
- **Aumentará su oferta de servicios:** Las prestaciones que determinan las cuotas, incluyen servicios complementarios que mejorarán la seguridad y atención de la mascota.
- **Garantizar el cobro:** El veterinario percibirá sus honorarios profesionales directamente de vet+, con puntualidad y seguridad. El sistema informático vet+ le facilitará la gestión.



vet24

www.vet24.com
info@vet24.com

Tel. 902 500 824
Fax 902 500 825

HOMENATGE A JOSEP GODIA

Text: Jaume Roca. President de l'ACHV

El company Josep Godia i Ribes va ser nomenat pregoner i representant de la gent gran amb motiu de la darrera festa major del seu poble natal, Alcarràs, en reconeixement a les seves qualitats humanes i professionals.



Josep Godia, nascut el 1927, va treballar de jove com a practicant i secretari de la Germandat d'Agricultors i Ramaders. L'any 1962 va iniciar la seva trajectòria com a veterinar guanyant per oposicions la plaça de titular del partit de la Bisbal del Penedès (Tarragona). El 1970 es va traslladar a la població gironina d'Armentera. Del 1991 al 1995 va ser president del Col·legi Oficial de Veterinaris de Girona, establint molt bones relacions amb les autoritats civils i sanitàries de la província, com ara el delegat provincial del MAPA, Artur Soldevila, el cap de Sanitat Veterinària provincial, Salvador Maneu, el governador civil i el president de la Diputació.



Conveni COVT - Telefónica

El Col·legi Oficial de Veterinaris de Tarragona (COVT) i l'empresa Telefónica van signar el passat 18 de març un conveni per oferir als col·legiats una sèrie d'avantatges en el servei de telefonia i d'accés a Internet. En la imatge, el president del COVT, **Angel Guerrero** (dreta), junt amb el representant de Telefónica, sr. **Saucedo**, en el moment de la signatura del conveni.

Apostant per la carn de casa

EL CENTRE DE PROMOCIÓ DE LA CARN DE VEDELLA, PROVEDELLA, ES PRESENTA AL COVB

Text: David Quesada

El passat 20 de maig va tenir lloc a la seu del COVB la "posada de llarg" del Centre de Promoció de la Carn de Vedella de Catalunya, Provedella, davant del col·lectiu de veterinaris. A més d'explicar els principals objectius de l'entitat, els seus responsables també van presentar les característiques del que serà el "vaixell insígnia" de tot el projecte, el distintiu Provedella.

Promoure la qualitat de la carn de vedella de Catalunya i acostar els productors als consumidors, per tal que aquests coneguin millor la realitat del sector, són els eixos bàsics de l'acció de Provedella, que compta amb el recolzament d'un bon nombre d'associacions de ramaders, cooperatives i sindicats agraris. En l'origen de la iniciativa estan les darreres crisis alimentàries, en especial la de les "vaques boges", que han fet veure al sector la necessitat d'influir sobre el mercat, defensant i promovent la carn de vedella alhora que adoptant una política de transparència sobre els processos productius del sector.

La materialització de tot això és el distintiu Provedella. La marca, que s'ha començat a atorgar a partir del mes de maig, es cedeix sempre prèvia certificació que es compleixen un certs requisits mínims, com ara que la vedella ha estat criada en una granja controlada com a mínim sis mesos abans del sacrifici. El distintiu es pot sol·licitar sota dues modalitats: certificació d'explotació ramadera, o etiquetatge voluntari. Només en el segon cas el distintiu pot arribar al consumidor final.

Durant la presentació, els responsables de Provedella van destacar la importància de la col·laboració dels veterinaris com a tècnics experts en salut animal i higiene alimentària per tal que el projecte sigui un èxit. ●



**PER A MÉS
INFORMACIÓ**

Web de Provedella:
www.provedella.org

AIAC: dubtes resolts

RESPOSTES A QUESTIONS HABITUALS PLANTEJADES PELS VETERINARIS SOBRE EL FUNCIONAMENT DE L'ARXIU D'IDENTIFICACIÓ I ALTRES ASPECTES RELACIONATS

En aquest segon article sobre dubtes habituals relatius al funcionament de l'Arxiu d'Identificació d'Animals de Companyia (AIAC) i en general sobre la identificació animal matisarem algunes qüestions que es van publicar en el primer article i que podrien induir a confusió.

Una persona vol adoptar un animal identificat i recollit en un Centre d'Acollida, el propietari del qual no ha pogut ser localitzat per l'AIAC o bé, un cop avisat, no el recull. Com s'ha d'efectuar el tràmit d'adopció?

En primer lloc, cal tenir present que si l'animal està identificat, el termini de què disposa l'anterior propietari per recuperar-lo és de 10 dies, de que l'Ajuntament o el Centre d'Acollida d'animals es faci càrrec del mateix i li requereixi fefaentment per què el reculli. En cas de no poder avisar al propietari perquè aquest es trobi il·localitzable, l'esmentada notificació s'hauria de fer per edicte, mitjançant anuncis en els diaris oficials corresponents.

Si l'animal no porta identificació, el termini es redueix a 8 dies, segons diu l'article 9 de la Llei 3/1988, de 4 de març, de Protecció dels Animals (LPA).

Ni aquesta llei ni el Decret 243/1994, de 13 de setembre, pel qual s'estableixen els requisits que han de complir els Centres d'Acollida d'animals de companyia abandonats, assenyalen els tràmits a seguir. No obstant, l'article 4, apartat 2 del Decret esmentat disposa que "en el moment de l'adopció, el lliurament d'un animal de companyia haurà d'anar acompanyat d'un document de cessió on constin les dades del Centre donant, les dades de l'animal, el compromís de la persona que adopta l'animal de responsabilitzar-se de l'animal adoptat i les despeses de prevenció sanitària, d'identificació i d'esterilització".

Encara que una persona que hagi recollit un animal abandonat manifesti la seva voluntat d'adop-

L'AIAC només pot cedir les dades del propietari a les autoritats o entitats legalment autoritzades



tar-lo, per què el procés d'adopció sigui legalment correcte s'ha de fer a través d'un Ajuntament o un Centre d'Acollida.

Com cal actuar en cas que un propietari d'un animal identificat i localitzat es desentengui d'ell?

Legalment, si l'animal es troba en un Centre d'Acollida i porta identificació, s'avisarà al propietari, i si aquest deixa passar el termini de 10 dies per recuperar-lo, la LPA considera que l'animal ha estat abandonat. Llavors el seu propietari/posseïdor podria ser considerat autor d'una falta molt greu (art. 42, apartat 3, lletra h, LPA), essent en principi el Centre d'Acollida qui hauria de denunciar al propietari.

Qui i com pot denunciar al propietari d'un animal possiblement abandonat?

En primer lloc, el Centre d'Acollida. A continuació, qualsevol persona o entitat que conegui els fets, la qual s'haurà d'adreçar a l'Ajuntament corresponent o a la Generalitat.

L'AIAC no pot donar les dades del propietari a qualsevol persona que les sol·liciti encara que sigui per denunciar-lo. Només les pot cedir a les autoritats o entitats legalment autoritzades. Per això, el que cal fer és portar l'animal al Centre d'Acollida o a l'Ajuntament per tal que aquest, mitjançant la persona degudament autoritzada, sol·liciti les dades a l'AIAC. ●

Per què sigui legalment correcta, l'adopció d'un animal abandonat s'hauria de fer sempre a través d'un Ajuntament o Centre d'Acollida.

Promectine

Ivermectina (D.C.I.)



El nuevo poder antiparasitario toma color

La primera Ivermectina de formulación y desarrollo nacional

A partir de ahora, el poder de la ivermectina inyectable cambia su aspecto: el excipiente especial de **Promectine** aporta la coloración amarilla que identificará la especialidad antiparasitaria de referencia. Su especial fórmula, sin propilenglicol, contiene un **vehículo de absorción mixta** o de dos fases: una primera da lugar a una rápida absorción, y una segunda que permite una mayor persistencia de las concentraciones en plasma.

Una vez más, **Invesa** ofrece a los veterinarios una herramienta terapéutica que marcará diferencias.

PRESENTACIONES: VIALES DE 50 ML, 250 ML Y 500 ML.

COMPOSICIÓN: Ivermectina, 10 mg, Alcohol bencílico, 23,2 mg, Excipiente c.s.p. 1 ml. **INDICACIONES Y ESPECIES DE DESTINO: BOVINOS:** PROMECTINE está indicada para el tratamiento efectivo de nematodosos gastrointestinales y pulmonares, miasis, pediculosis, chinchorros y ácaros de la sarna psoróptica y sarcóptica. También como una ayuda en el control de piojos masticadores, ácaros de la sarna conióptica y garrapatas bovinas tropicales. Nematodosos gastrointestinales: *Ostertagia ostertagi* adultos y formas inibidas. Nematodosos pulmonares: *Dictyoaulus viviparus* (adultos). Otras nematodosos: *Thelazia spp* (adultos), *Parafilaria bovicola* (adultos). Miasis (los tres estadios parasitarios): *Dermatobia hominis*, *Hypoderma spp*. Pediculosis: *Linognathus vituli*, *Haematopinus eurysternus*, *Solenopotes capillatus*. Sarnas y otras acariosas producidas por: Ácaros: *Psoroptes ovis* (sin. P. communis var. bovis), *Sarcoptes scabiei* var. bovis. Chinchorros: *Ornithodoros savignyi*. La inyección de PROMECTINE ayuda en el control de: Piojos masticadores: *Damalinea bovis*. Garrapatas bovinas tropicales: *Boophilus microplus*, *B. decoloratus*. Ácaros de la sarna conióptica: *Chorioptes bovis*. Las entidades clínicas a tratar serán causadas por formas parasitarias sensibles a la ivermectina. **POSOLOGÍA Y MODO DE ADMINISTRACIÓN:** Administrar por vía subcutánea a la dosis recomendada de 0,2 mg de ivermectina por kg de peso vivo (equivalente a 1 ml/50 kg p.v.) en dosis única. Inyectar en el pliegue de la piel delante o detrás de la espalda. Se recomienda usar una aguja de calibre 16 y de 15 a 20 mm de largo. Use un equipo estéril. Para asegurar la dosis correcta se debe determinar exactamente el peso del animal. **PRECAUCIONES ESPECIALES PARA SU UTILIZACIÓN:** No inyectar por vía intramuscular o intravenosa. Utilizar equipo estéril de inyección y desinfectar la zona de inyección para disminuir el riesgo de infecciones por *Clostridium*; dichas infecciones en caso de aparecer serán progresivamente tratadas con los antibióticos adecuados. Se recomienda que los animales a tratar estén previamente vacunados frente a dichas infecciones. Debe evitarse el contacto entre rebaños infectados tratados y no tratados y entre rebaños no infectados hasta al menos 7 días después del último tratamiento. El producto es efectivo en todos los estadios de la hipodermosis, no obstante es muy importante tratar en el momento adecuado al final de la época de la mosca de los barros, la destrucción de las larvas de *Hypoderma* cuando éstas se encuentran en zonas vitales, generalmente causa reacciones negativas en los hospedadores. Al matar el *Hypoderma lineatum* cuando se encuentra en el tejido periesofágico puede causar salivación y timpanismo, al matar al *Hypoderma bovis* cuando se encuentra en el conducto vertebral puede causar tambaleos o parálisis. El ganado vacuno debe ser tratado, bien antes o después de estos estadios de los barros. El ganado bovino tratado con el producto después de la estación de la mosca puede volver a tratarse con el mismo durante el invierno para el control de los parásitos internos, ácaros de la sarna y piojos sin peligro de reacciones relacionadas con los barros. El uso frecuente y repetido de la ivermectina puede desarrollar resistencias. **PRECAUCIONES ESPECIALES DE SEGURIDAD QUE HA DE TOMAR LA PERSONA QUE ADMINISTRE O MANIPULE EL PRODUCTO:** No fumar ni beber mientras se maneja el producto. Lavar las manos después de su uso. Mantener fuera del alcance de los niños. En caso de auto-inyección accidental dirigirse a un centro médico mostrando la etiqueta, caja o prospecto del producto. Si se produce derrame del producto se debe evitar que entre en contacto con los ojos, mucosas, heridas o piel inflamada. Se recomienda lavar la zona con agua abundante. **CONTRAINDICACIONES:** Las avermectinas no son bien toleradas por algunas especies animales para las que no está autorizado el medicamento (se han observado graves casos de intolerancia con resultado de muerte en perros, especialmente en collies, perros pastores ingleses, otras razas semejantes y sus cruces, así como en tortugas y tórtolas). **ADVERTENCIAS ESPECIALES:** No administrar a hembras en lactación cuya leche se destine al consumo humano o en los 28 días previos al parto. **EFECTOS SECUNDARIOS:** En algunos bovinos, después de la administración subcutánea del producto, se han observado reacciones inflamatorias en el punto de inoculación. Estas reacciones desaparecen sin tratamiento. **INTERACCIONES:** No se han descrito. La ivermectina administrada por inyección subcutánea ha sido utilizada simultáneamente con vacunas de la fiebre aftosa y de clostridios, sin que se hayan detectado interacciones. **UTILIZACIÓN DURANTE LA GESTACIÓN Y LA LACTANCIA:** Al nivel de utilización recomendado, no se observaron efectos adversos sobre la fertilidad o la gestación en los animales recomendados. Cuando la leche va a usarse como alimento humano no aplicar el producto en vacas en lactación y en los 28 días previos al parto. **SOBREDOSIFICACIÓN:** Una dosis única de 4,0 mg de ivermectina por kg administrada por vía subcutánea a bovinos produjo ataxia y depresión. De presentarse problemas de sobredosificación, realizar un tratamiento sintomático. **TIEMPO DE ESPERA:** Carne: 39 días. No administrar a vacas en lactación cuya leche se destine a consumo humano, ni en los 28 días previos al parto. **CONDICIONES DE CONSERVACIÓN:** Conservar a temperatura inferior a 25 °C, en lugar seco y al abrigo de la luz. El periodo de validez del envase una vez abierto es de 28 días. **PRESENTACIONES:** Envases de 50, 250 y 500 ml. Registro nº: 1475-ESP. Los medicamentos deben mantenerse lejos del alcance de los niños. Dispensación con receta veterinaria.



INDUSTRIAL VETERINARIA, S.A.
Productos de Sanidad Animal
C/ Esmeralda, 19. 08950 ESPLUGUES DE LLOBREGAT (Barcelona) Tel. 934 706 270 Fax 933 727 556
e-mail: invesa@invesagroup.com www.invesagroup.com

EL COVG, ENTITAT FORMADORA

El Col·legi de Veterinaris de Girona (COVG) ha estat acreditat pel Departament de Sanitat i Seguretat Social de la Generalitat (DSSS) com a Entitat de Formació de Manipuladors d'Aliments, i com a tal inscrit en el Registre d'Entitats de Formació de Manipuladors d'Aliments amb el nº 166/CAT.

Des del COVG s'ha impulsat la creació d'una borsa de formadors, amb l'inconvenient de la no concessió de les compatibilitats per a la docència per part del DSSS i de Funció Pública als seus veterinaris. També s'ha elaborat un temari i un tríptic informatiu per a la divulgació dels cursos entre les empreses.

SESSIÓ DE DERMATOLOGIA

Dins de la campanya de presentació de la seva nova gamma de xampús terapèutics, la firma Virbac va celebrar el passat 3 de juny a la seu del COVB una sessió de casos clínics en Dermatologia, completada amb la presentació de les característiques tècniques més rellevants dels productes Pyoder, Sebomild i Allermyl.

La reunió va ser valorada molt positivament pels més de 100 veterinaris assistents, que van compartir experiències i van debatre els casos presentats per les doctores Cristeta Fraile, Ana Ríos i Sandra Fondati.

Virbac desitja expressar el seu agraïment a tots ells, així com el seu compromís per continuar liderant la formació en l'àmbit de la Dermatologia veterinària en el nostre país.



Ja hi som tots!

EL COL·LEGI DE GIRONA APROVA LA SEVA REINCORPORACIÓ AL CONSEJO



A l'Assemblea General Ordinària del primer trimestre del Col·legi de Veterinaris de Girona celebrada el passat 22 d'abril es va comunicar la reincorporació del COVG en ple al Consejo General de Colegios Veterinarios d'Espanya (CGCVE). Aquesta decisió va ser ratificada quatre dies més tard, el 26 d'abril, a l'assemblea de presidents del Consejo, gairebé per unanimitat i només amb un vot en contra. La imatge mostra precisament un moment de l'assemblea de presidents, amb la presència dels representants de Barcelona, Girona i Tarragona, Francesc Monné, Bernat Serdà i Angel Guerrero respectivament (primer, segon i sisè per la dreta).

Pel que fa a la quota trimestral que a partir d'ara hauran de pagar els companys de Girona arran d'aquest acord, l'assemblea general ordinària del COVG va optar per l'opció més econòmica, que consisteix a pagar 24,16 euros, quantitat que no inclou les assegurances del Consejo.



Exposició d'artistes veterinaris

La Sala Gran del Col·legi Oficial de Veterinaris de Girona va acollir del 22 d'abril al 17 de maig la I Exposició d'Artistes Veterinaris, amb la presentació de les pintures de la nostra companya Soledad Buil. Les obres eren una mostra de diferents indrets de la geografia catalana i espanyola. Des d'aquí convidem a tots aquells companys i companyes que "amaguin" un artista que s'animin i es posin en contacte amb el Col·legi per mostrar les seves obres.

A les imatges, els presidents dels Col·legis de Tarragona, Barcelona i Girona amb Soledad Buil i una mostra de les seves pintures.



Una mejor
y más larga vida
para perros
y gatos.

Fortekor.

2 en 1 y 1 para 2

FORTEKOR proporciona 2 indicaciones en un solo producto y 1 solo producto para 2 especies: Trata la insuficiencia cardiaca en perros y la insuficiencia renal crónica en gatos. Un único producto mejora la vida de dos especies.

Avalado por exhaustivas pruebas clínicas, FORTEKOR le aporta a usted la confianza de ayudar de manera tangible a sus pacientes.

FORTEKOR es eficaz, seguro y, además, es fácil de usar: una dosis diaria sin necesitar dosis de iniciación.

Sólo FORTEKOR ofrece 2 en 1 y 1 para 2.

FORTEKOR[®]


Vidas mejores para perros y gatos

Composición: Fortekor[®] 5: Benazepril clorhidrato 5 mg (equivalente a 4,6 mg de benazepril base). Excipiente c.s.p. 1 comprimido de 192 mg. Fortekor[®] 20: Benazepril clorhidrato 20 mg (equivalente a 18,4 mg de benazepril base). Excipiente c.s.p. 1 comprimido de 182 mg. Indicaciones: Fortekor 5: En el perro: Tratamiento de la insuficiencia cardiaca. En el gato: Tratamiento de la insuficiencia renal crónica. Fortekor 20: En el perro: Tratamiento de la insuficiencia cardiaca. Posología, modo y vía de administración: Insuficiencia cardiaca en el perro: Dosis mínima recomendada: 0,25 mg / kg p.v. equivalentes a 1/2 comprimido de Fortekor 5 para perros de 5 a 10 kg, 1 comprimido de Fortekor 5 para perros de 10 a 20 kg, 1/2 comprimido de Fortekor 20 para perros de 20 a 40 kg, 1 comprimido de Fortekor 20 para perros de 40 a 80 kg. Insuficiencia renal crónica en el gato: Dosis recomendada: 0,5 mg/kg p.v. equivalentes a 1/2 comprimido de Fortekor 5 para gatos de 2,5 a 5 kg, 1 comprimido de Fortekor 5 para gatos de 5 a 10 kg. Debe administrarse por vía oral, una vez al día, en las comidas o fuera de ellas. Los perros a tratar deben tener un peso mínimo de 5 Kg. Los gatos a tratar deben tener un peso mínimo de 2,5 Kg. Conservación: Conservar a temperatura inferior a 25°C y en el envase original. Proteger de la luz solar directa. Presentaciones: Fortekor 5 y Fortekor 20: 14 comprimidos. Registro Nos: Fortekor[®] 5: 1192 ESP. Fortekor[®] 20: 1193 ESP. Mantener el producto fuera del alcance de los niños. Dispensación con prescripción veterinaria. ©2000 Novartis Animal Health, Inc., Basilea (Suiza) @Marca registrada de Novartis, S.A. - Basilea (Suiza)

Novartis Sanidad Animal S.L.

Molina, 206 08013 Barcelona (España)

Tel. : 93 306 40 48

 **NOVARTIS**

Simposi Alfaraz

LA TROBADA CIENTÍFICA ANUAL DEL COL·LEGI DE TARRAGONA AMPLIA EL VENTALL DE TEMES SOBRE PATOLOGIA I NUTRICIÓ ANIMAL

Text: David Quesada

El passat 16 de maig va tenir lloc a la seu del Col·legi Oficial de Veterinaris de Tarragona la tercera edició del Simposi Alfaraz. Aquesta trobada científica, que va néixer en un principi orientada al tractament de temes d'actualitat sobre nutrició i patologia avícola, ha anat ampliant els seus objectius i en aquesta ocasió es van poder escoltar ponències relacionades amb altres camps de la veterinària, incloent-hi el dels animals de companyia. Especial atenció van rebre els nous avenços en la investigació de suplementos naturals obtinguts de les plantes com alternativa als antibiòtics i els additius químics, en un context en el que cada vegada hi han més restriccions al seu ús. Com és habitual, el simposi va comptar amb el patrocini de l'empresa Biovet Laboratorios.

EL PAPER DELS NUTRACÈUTICS

La sessió matinal es va dedicar a temes de patologia i producció. Va obrir el torn d'intervencions el professor **Pere Costa-Batllo**, Catedràtic Emèrit de l'Escola Superior d'Agricultura de Barcelona (ESAB), qui va parlar sobre l'ús dels nutracèutics com alternativa als promotors del creixement en l'alimentació animal.

A efectes pràctics, els nutracèutics són els extractes naturals i olis essencials de determinades plantes, que permeten controlar processos d'etiologia bacteriana, vírica, fúngica i parasitària. Actualment, la producció animal no resta al marge d'aquesta activitat coneguda tradicionalment com fitoteràpia, màxim davant la imminent prohibició de tots els estimulants de les produccions de tipus antibiòtic.

Entre les plantes més usades amb aquest objectiu figuren els cítrics, l'orenga, l'all i la canyella, encara que el ventall de les que s'estan estudiant de cara a un aprofitament futur és molt més ample. L'extracció de substàncies procedents de les plantes esmentades ofereix un ample ventall de components, com terpens, terpenols, fenols i polifenols, quinones, àcids orgànics, alcaloides, antioxidants, etc. Tots aquests components no sempre es troben en estat lliure sinó en forma conjugada o com derivats, i poden actuar per sí mateixos, com coadjuvants o en forma sinèrgica.

Fins ara s'ha estudiat l'activitat antifúngica i antibacteriana (bacteriostàtica o bactericida) d'aquestes

substàncies, el que redunda en una acció promotora del creixement, encara que també s'estan desenvolupant investigacions esperançadores sobre la seva activitat antioxidant. Resta pendent, però, vèncer les dificultats per aïllar les substàncies, així com el repte de la seva producció a escala per constituir una veritable alternativa als antibiòtics.

NOVETATS LEGISLATIVES EN ADDITIUS

A continuació va parlar **Montse Alamos**, Cap de Secció de Registres d'Explotacions Ramaderes del Departament d'Agricultura, Ramaderia i Pesca (DARP), sobre la proposta de nou Reglament del Parlament Europeu i el Consell de la Unió Europea sobre els additius en l'alimentació animal.

Segons la representant del DARP, aquesta proposta vol posar fi als problemes que planteja la legislació actual, entre d'altres la dilació i politització del procediment d'autorització i la dificultat per realitzar la traçabilitat dels additius. La proposta, nascuda de la Posició Comuna 20/2003 adoptada pel Parlament Europeu i el Consell i publicada el passat 13 de maig, pretèn ser un text únic per a tots els Estats membres i estableix el procediment d'autorització, la comercialització i l'ús dels additius. El text no parla de dosis mínimes, però sí inclou normes d'etiquetatge amb la finalitat de garantir la traçabilitat.

Entre les novetats més destacables de la proposta figura la incorporació dels microorganismes dins la definició d'additiu, una nova classificació dels additius en tecnològics, organolèptics, nutricionals i

LEGISLACIÓ VIGENT SOBRE ADDITIUS

- **Comunitària**
Directiva 70/524/CEE, d'additius en alimentació animal
Directiva 87/153/CEE, sobre línies directrius d'avaluació d'additius
Directiva 96/51/CEE que modifica la Directiva 70/524/CEE
- **Estat**
Reial Decret 1329/1995, de 28 de juliol, pel qual s'estableixen línies directrius per l'avaluació dels additius.
Reial Decret 2599/1998, de 4 de desembre, sobre els additius en l'alimentació dels animals.
Ordre APA 273/2002 per la qual es substitueix l'annex del RD 1329/1995.
Enzimes i microorganismes



LABORATORIOS HIPRA, S.A.

Expertos en Sanidad Animal

LA NEUMONÍA ENZOÓTICA ES UN DURO RIVAL

MYPRAVAC SUIS

Vacuna inactivada, Neumonía enzoótica, en suspensión inyectable



**UN ATAQUE
A TIEMPO,
VICTORIA SEGURA**

COMPOSICIÓN POR DOSIS (2 ML): *Mycoplasma hyopneumoniae* inactivado, cepa J: $\geq 1,0$ DE₅₀ cobayo; Parahidroxibenzoato de metilo 2,4 mg. Aduvante: Levamisol (clorhidrato) 1,8 mg; Carbómero 10 mg.

INDICACIONES: Inmunización activa de lechones sanos, susceptibles y libres de anticuerpos maternos entre 7 y 10 días de edad, para reducir el nivel de lesiones pulmonares y la pérdida de peso asociados a infección por *Mycoplasma hyopneumoniae*.

VÍA DE ADMINISTRACIÓN: Intramuscular, en los músculos del cuello.

CONTRAINDICACIONES: No administrar a animales enfermos. No administrar a cerdos infestados por helmintos debido al riesgo de selección de helmintos resistentes al levamisol y al benzimidazol. No administrar a reproductores ni a cerdas gestantes o lactantes.

TIEMPO DE ESPERA: Carne: 2 días.

PRECAUCIONES ESPECIALES: Agitar antes de usar. Guardar entre +2 y +8 °C, evitando su posible congelación.

PRESENTACIÓN: Frasco 10 ds.

Frasco 50 ds.

PARA USO VETERINARIO.
PRESCRIPCIÓN VETERINARIA.
Reg. n.º 1.497-ESP.



A LA TARDOR, ACOBOTA'N DARRA



zootècnics, així com un nou procés d'autorització que elimina el pas intermig dels Estats i estableix l'Autoritat Europea de Seguretat Alimentària com l'organisme encarregat d'avaluar la documentació i emetre els dictàmens d'autorització.

FONTS MINERALS ORGÀNIQUES

La sessió matinal va finalitzar amb una ponència sobre formes orgàniques de minerals en pinsos d'edat a càrrec de la veterinària **Gemma Gimeno** i la farmacèutica **Teresa Agulles**, de l'empresa Biovet.

En relació amb les necessitats de minerals dels animals en els primers dies d'edat, les aportacions a través de les matèries primeres (ordi, blat, blat de moro...) són generalment insuficients o bé es presenten en forma poc biodisponible per l'animal. Conseqüentment, el dèficit de minerals en la dieta ha de ser suplementat amb fonts externes, les quals es poden presentar en forma orgànica o inorgànica. Com l'addició de suplement minerals en forma inorgànica generalment presenta un menor grau de biodisponibilitat que els orgànics, resulta de gran interès la cerca de noves fonts minerals orgàniques, presents en la natura en plantes, fongs, etc.

Existeixen plantes que acumulen gran quantitat de minerals com mecanisme de defensa front les altes concentracions de metalls en el sòl. Destaquen les de la família de les crucíferes com *Brassica napus* (nap), *Brassica rapa* (colza) i *Brassica juncea* (mostaça índia). Tanmateix, el Reial Decret 465/2003 de 25 d'abril sobre substàncies indesitjables en l'alimentació animal recull en els seus annexes com substàncies indesitjables les llavors, fruits i derivats processats procedents dels diferents tipus de mostaces, degut a que presenten metabolits antinutricionals, per la qual cosa s'estan investigant altres crucíferes o bé les mostaces genèticament modificades com alternativa a aquestes espècies de *Brassica*.

També les llavors germinades en conreus hidropònics poden acumular altes concentracions de minerals. Aquest mètode d'obtenció presenta diversos avantatges: rapidesa d'obtenció del material vegetal (màxim 11 dies); biomassa reduïda amb altes concentracions de metalls, i costos de producció reduïts pels menors requeriments d'espai, energia, treball i nutrients.

ÚS DE PRONUTRIENTS EN AVICULTURA

La sessió de tarda es va consagrar a temes de nutrició. La primera intervenció va anar a càrrec del Dr. **Leo López**, de l'empresa Biovet, qui va parlar sobre l'ús de pronutrients en avicultura.

Dins d'aquest sector productiu, es poden diferenciar tres grups de pronutrients en funció de la seva finalitat:

Coccidiostàtics: el desenvolupament de la coccidiosi està determinat en gran mesura per l'estat físic en què es troba la mucosa intestinal. Per tant, l'ús d'extractes de plantes amb un alt contingut en pronutrients permet el manteniment de l'estat òptim fisiològic de l'epiteli intestinal, i d'aquesta forma s'optimitza de manera natural la immunitat local front les diferents espècies de coccidis.

L'efecte protector dels extractes de plantes sobre la mucosa és produït per l'acció conjunta de diferents principis actius com l'àcid alfa sulfur-allin (present en *Lasan*, planta pertanyent a la família *Liliaceae*), l'àcid embèlic (present en *Barberang*, de la família *Myrsinaceae*), la connesina i l'holarrhenina (*Kurchi*, de la família *Apocynaceae*).

Promotors del creixement: La qualitat genètica de les estirps utilitzades actualment en avicultura, en les quals el ritme de creixement és enormement accelerat, obliga a la utilització de dietes amb un alt contingut en proteïna i energia. En aquestes condicions, la capacitat digestiva dels animals es troba en condicions d'inferioritat per assimilar aquest tipus de dietes, produint-se la proliferació d'enterobactèries i bacteries de putrefacció a nivell intestinal. L'aportació de pronutrients a través d'extractes de plantes permet controlar les bacteries fermentadores i afavorir les bacteries acidòfiles, evitant que es produeixi disbiosi intestinal i en conseqüència l'aparició de problemes entèrics.

Entre els diversos extractes de plantes que es poden utilitzar com promotors del creixement cal citar un cop més la connesina i l'holarrhenina, el gingerol i shognol (presentes en *Adrak*, planta utilitzada pel seu efecte reabsorbent dels gasos de fermentació intestinal), delphinidin diglycosido i malvidin pentosa glycosido (presentes en *Punica granatum*, de la família *Punicaceae*), marmelide (present en *Aegle marmelos*, de la família *Rutaceae*), i ellagic acid (present en *Woodforida fructifosa*, utilitzada pel seu efecte promotor del

D'esquerra a dreta: Pere Costa-Batlloori, Montse Alamos, Gemma Gimeno i Teresa Agulles, Leo López, Carlos Luis de Cuenca i Werner Ulrich.

Cobra importància l'estudi dels extractes naturals de plantes com alternativa als promotors del creixement químics

creixement de la flora probiòtica).

Antiradicals lliures: Els radicals lliures i l'estrès són responsables de l'origen de gran quantitat de malalties metabòliques i degeneratives. L'ús de pronutrients resulta essencial per neutralitzar l'efecte danyós dels radicals lliures sobre l'organisme, ja que aporten els mecanismes necessaris per a la compensació d'aquests.

ALIMENTS AMB ADN RECOMBINANT

A continuació, el Dr. **Carlos Luís de Cuenca**, subdirector general de Planificació Alimentària del Ministeri d'Agricultura, Pesca i Alimentació, va parlar dels progressos en el Codex Alimentari en l'evaluació de microorganismes amb ADN recombinant. Per tals s'entenen les bacteries, llevats o fongs filamentosos en els quals el material genètic s'ha modificat mitjançant tècniques d'àcids nucleics *in vitro*, incloent l'ús d'ADN recombinant i la injecció directa d'àcid nucleic en cèl·lules o òrgans.

En l'actualitat els organismes internacionals (FAO, OMS) s'esforcen per desenvolupar mètodes d'avaluació d'innocuitat d'aquests microorganismes amb la major precisió, per tal de garantir la demanda de la societat de seguretat en els aliments. Aquestes avaluacions han de demostrar l'absència de propietats patògenes tant en els microorganismes com en els receptors, comprovant si afecten o romanen en l'aliment. En el món de l'alimentació animal aquesta circumstància cobra especial importància, degut no tant sols als problemes que es puguin donar en l'organisme animal, sinó també als problemes de cost econòmic en un sector tan competitiu.

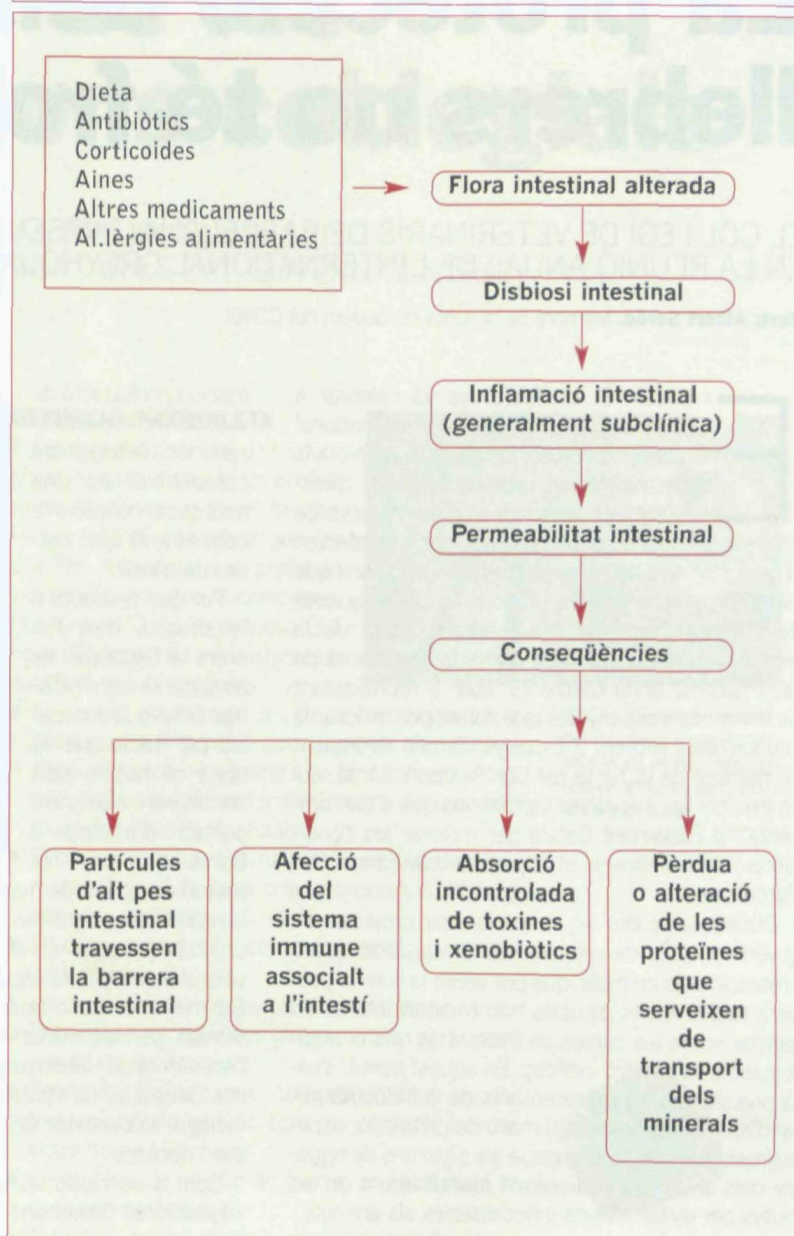
NUTRICIÓ I AL·LÈRGIES EN MASCOTES

La darrera intervenció del Simposi va anar a càrrec del veterinari clínic **Werner Ulrich**, qui va abordar el tema de la influència de la nutrició i els xenobiòtics en les al·lèrgies dels animals de companyia.

Segons el ponent, els problemes dermatològics de les mascotes s'han convertit en la primera causa de consulta en les clíniques veterinàries de tot el món. Es tracta d'un seguit d'afeccions que gairebé no es presentaven fa 25 anys, relacionades amb els desequilibris del sistema immune, les al·lèrgies, l'atòpia, les piodermes, etc. L'arsenal terapèutic disponible per combatre aquestes dolències (antibiòtics, antihistamítics i corticoides) no curen l'individu, sinó que només reprimeixen els símptomes i en moltes ocasions fan crònic el procés.

En opinió d'Ulrich, la causa de l'al·lèrgia no està en l'al·lèrgen que desenvolupa el procés, sinó en alguna cosa que falla en el propi individu, degut a factors ambientals. Una gran quantitat d'estudis epidemiològics demostren que el modus de vida depredador de l'ésser humà ha afectat greument al medi ambient, incidint de pas sobre la salut dels animals i les plantes. La presència en l'organisme de metalls pesats, pesticides i en general de totes les

GRÀFIC 1 | SÍNDROME DE L'INTESTÍ PERMEABLE



substàncies anomenades xenobiòtics és la causa directa de moltes patologies, doncs es tracta de molècules estranyes a l'organisme, difícils d'eliminar i que bloquegen els processos bioquímics normals.

És en aquest punt on cobra especial importància la nutrició i en especial la funció intestinal. L'intestí, que concentra el 80 % de la superfície mucosa de l'organisme, és l'òrgan d'intercanvi bioquímic, de regulació i d'eliminació més important de l'organisme. No es pot fer cap tractament de fons, en pràcticament cap malaltia sistèmica, sense tenir en compte la funcionalitat de la mucosa intestinal. La dificultat consisteix en conèixer la funcionalitat, ja que a menys que la sintomàtica sigui clara, la majoria de vegades el grau de disfunció no es manifesta clínicament. ●

La protecció dels llebrers no té fronteres

EL COL·LEGI DE VETERINARIS DE BARCELONA, PRESENT EN LA REUNIÓ ANUAL DE L'INTERNATIONAL GREYHOUND FORUM

Text: **Albert Sordé**. Membre de la Junta de Govern del COVB

El passat 21 de febrer es va celebrar a Dublín la reunió anual de l'International Greyhound Forum. En aquesta reunió a la qual assisteixen representants de diverses entitats veterinàries i animalistes de diversos països, es debaten qüestions que afecten al benestar dels llebrers i es busquen solucions que permetin millorar la seva situació. La Lliga Nacional de Defensa Canina (NCDL), organitzadora de la reunió, va convidar aquest any a la presidenta de SOS Galgos, Anna Clements, com a representant de les entitats espanyoles que lluiten per millorar la situació dels llebrers a Espanya. També va assistir el membre de la Junta del COVB Albert Sordé, qui va explicar les iniciatives legislatives que s'han presentat al Parlament Català per millorar les condicions dels llebrers utilitzats al canòdrom de Barcelona.

Durant la reunió es va parlar del projecte del govern britànic de reforma de la legislació sobre protecció dels animals, que pot veure la llum la propera tardor. Molts diputats han mostrat interès en legislar sobre les curses de llebrers, ja que la autorregulació es mostra ineficaç. En aquest sentit, s'està pressionant als representants de la indústria per tal d'aplicar millores en el marc de protecció, especialment pel que fa referència als sistemes de registre dels animals i al disseny i manteniment de les pistes per evitar lesions innecessàries als animals.

EL XIP SUBCUTANI

Un altre aspecte abordat va ser la implantació intramuscular de microxips en llebrers. El tatuatge a l'orella es considera ja inacceptable per les seves limitacions de llegibilitat i el patiment innecessari que provoca a l'animal. Per altra banda, la implantació subcutània del microxip en els llebrers no es considera un mètode adequat degut a la seva manca de greix, que fa que el xip sigui fàcil de palpar i per tant d'extreure, a més d'augmentar el risc de migració.

També es va parlar del paper de la Societat de Veterinaris de Llebrers (SGV), que a més de contribuir a la millora de les condicions dels llebrers de competició pretén paliar la creixent 'sobreproducció' de veterinaris al Regne Unit, ja que la for-

mació i acreditació de veterinaris especialitzats en llebrers de competició és una necessitat no coberta com esdevé a les curses de cavalls.

Pel que respecta a la situació dels llebrers a Espanya, els assistents van mostrar la seva preocupació pel tracte que es dona al nostre país als llebrers que s'importen d'Irlanda a Barcelona, per les seves condicions de manteniment i d'utilització, per la manca de programes de retir acceptables i per la crueltat que pateixen els llebrers autòctons espanyols utilitzats per la caça en molts llocs d'Espanya. Els membres de la taula van quedar molt impressionats per les iniciatives del COVB, el Consell i l'Acadèmia de Veterinaris Catalans per què la reforma de la Llei de Protecció dels Animals catalana inclogui el benestar dels animals utilitzats en curses i apostes.

Com a conclusió, es va acordar que el futur del International Greyhound Forum depèn dels factors claus que promou: educació, relacions públiques, legislacions, aplicació de les lleis i anàlisi dels resultats.

La propera reunió del Fòrum tindrà lloc de nou a Dublín el proper 24 de juliol. ●



L'International Greyhound Forum reuneix cada any a representants d'entitats veterinàries i animalistes de diferents països.



PER A MÉS INFORMACIÓ

Societat Britànica de Veterinaris de Llebrers:
www.greyhoundvet.co.uk
Greyhounds in Need:
www.greyhoundsinneed.co.uk
S.O.S. Galgos:
www.sosgalgos.com

Els assistents van quedar impressionats per les iniciatives dels veterinaris catalans en favor del benestar dels animals utilitzats en curses i apostes

En defensa de les organitzacions col·legials

EL CGCVE PRESENTA OBSERVACIONS AL PROJECTE DE LLEI D'ORDENACIÓ DE LES PROFESSIONS SANITÀRIES DEL GOVERN CENTRAL

Text: David Quesada

Reconeixement del paper dels Col·legis Professionals i del principi de la col·legiació obligatòria, així com una definició més exhaustiva de les funcions veterinàries que inclogui, entre d'altres aspectes, el control dels aliments destinats al consum humà en general i no tant sols dels productes alimentaris d'origen animal. Aquest són els punts més rellevants de les observacions presentades pel Consejo General de Colegios Veterinarios de España (CGCVE) al Projecte de Llei d'Ordenació de les Professions Sanitàries (LOPS) aprovat el passat 16 de maig pel Consell de Ministres.

La LOPS pretèn actualitzar el sistema de formació dels professionals de la Sanitat i garantir que aquests exerceixen la seva professió amb la capacitat, coneixement i habilitats necessàries per preservar el dret dels ciutadans a la protecció de la salut. Per això, regula les professions sanitàries de forma diferenciada i estableix els principis que hauran de regir les relacions entre els professionals i els usuaris dels serveis sanitaris. Entre d'altres novetats, el Projecte de Llei també regula l'exercici professional privat.

Segons el Consejo, en el citat text es troba a faltar una referència explícita al fet que les professions sanitàries s'organitzen en Col·legis Professionals, així com a "l'essencial principi de la col·legiació obligatòria", emparat per diverses sentències judicials. Aquesta manca de reconeixement del paper de les organitzacions col·legials es reflecteix per exemple en l'àmbit de l'acreditació de centres i activitats; segons el CGCVE, cal que la Llei reculli les competències que els Col·legis Professionals tenen atribuïdes legalment en matèria de formació de llurs professionals, així com en allò referent a l'acreditació d'activitats formatives i de centres.

En relació amb la regulació de l'exercici privat de les professions sanitàries, el Consejo també considera "sorprenent" l'absència en el text d'esment tant a la legislació vigent en matèria de Col·legis Professionals com als Estatuts Generals de les respectives professions, la majoria dels quals regulen les modalitats d'exercici professional.

DEFINICIÓ INCOMPLETA

Pel que fa a la definició de les funcions de cadascuna de les professions sanitàries de nivell facultatiu, el CGCVE considera que les que fan referència a la professió veterinària resulten incompletes. Per això, el Consejo proposa una nova definició més exhaustiva que reculli els punts següents:

- El control de la higiene i de la tecnologia en la producció i elaboració dels aliments destinats al consum humà en general i no tant sols en el cas dels productes alimentaris animals o d'origen animal amb aquesta destinació.
- El coneixement de l'estructura i funcions dels animals sans, de la seva cria, reproducció, higiene general i alimentació.
- El coneixement del comportament i protecció dels animals.
- La determinació de les causes, diagnòstic i tractament de les malalties dels animals, particularment de les zoonosis.
- Zoonosis, aclarint que comprenen tant les de transmissió alimentària com per contacte directe entre home i animals.
- En matèria de sanitat ambiental en l'àmbit de la seva competència.

El CGCVE també aboga per recollir en la llei l'existència dels auxiliars d'inspecció veterinària si finalment s'arriba a considerar la seva activitat com sanitària, i considera excessiu el termini de sis anys per a la implantació de la carrera professional, proposant una reducció d'aquest període a quatre o tres anys. ●

El CGCVE defensa la inclusió dels auxiliars de veterinària dins dels titulats de l'àrea sanitària de Formació Professional



El CGCVE vol que la nova llei reconegui el paper dels veterinaris en el control de tots els aliments destinats al consum humà.



PER A MÉS INFORMACIÓ

El text sencer del Projecte de Llei d'Ordenació de les Professions Sanitàries es pot consultar en l'edició electrònica del Butlletí Oficial del Congrés dels Diputats (BOCG):

www.congreso.es/public_oficiales/L7/CONG/BOCG/A/A_150-01.PDF

Roma, la ciutat eterna

LA CAPITAL ROMANA ABARCA RUNES QUE HAN ATRET A TURISTES D'ARREU DEL MÓN DES DE SEMPRE

Text: Ana Díaz

Vittorio de Sica i Federico Fellini són dos dels directors italians que han immortalitzat la bella Roma al cinema. Qui podria oblidar la imatge d'Anita Ekberg dins de la Fontana de Trevi a *La dolce vita* (1959)? La capital de l'imperi que va posar les bases de la nostra cultura és tot art i religió. Els dies no són suficients per visitar tots els monuments que acull i hauríem de fer una selecció d'allò que més ens interessa.

Dels orígens de la ciutat s'encarrega la mitologia, que atribueix la fundació a dos germans, fills d'una vestal i del déu de la guerra, Mart. La seva mare fou executada, però el botxí no va poder assassinar als fills i es limità a abandonar-los. Els va trobar una lloba, que els va allestar fins que els va acollir un pastor. Descoberts

La principal funció del Coliseu era la d'escenari per a lluites de gladiadors

els seus orígens divins, els dos bessons van decidir crear una ciutat, però es van barallar a l'hora de triar el lloc idoni. Ròmul matà a Rèmul i va donar nom a la nova urbe: Roma. La força d'aquesta llegenda dona una idea de la importància de la capital romana al llarg de la història.

ART I HISTÒRIA

La Fontana de Trevi és, sens dubte, una de les principals atraccions turístiques. El rostre neoclàssic de Neptú damunt d'un carro arrossegat per cavalls i tritons és tot un emblema romà. Si volem formar part de la tradició, no ens quedarà un altre remei que llançar una moneda a l'aigua esperant algun dia tornar a la ciutat eterna. A la zona de la Roma imperial es con-



centren les principals runes romanes. El Coliseu, símbol de l'Imperi Romà, fou construït per Vespasià per tal de substituir el que es va cremar durant el famós incendi provocat per Neró. La seva arquitectura és tot un homenatge a l'art grec. Les diferents columnes de la façana contenen els tres estils arquitectònics més importants: dòric, jònic i corinti. La seva funció principal era la d'escenari per a les lluites de gladiadors i feres i s'inundava per simular batalles navals. Per tal que el públic no hagués de patir les inclemències del temps, es col·locava una mena de tela que cobria tota la part superior.

El Fòrum Romà va estar abandonat durant segles i, tot i el seu deteriorament, continua sent una mostra dels anys d'esplendor de

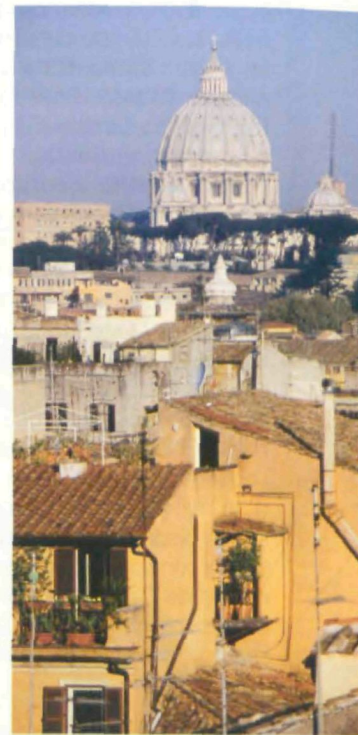
MENJAR

No podem visitar Itàlia i no degustar les especialitats de la seva pasta: *gnochis*, tallarines, espaguetis i un seguit de varietats que faran les delícies dels nostres estómacs. Tot, evidentment, acompanyat d'un bon vi escumós.

**UBICADA AL COSTAT DEL TEVERE S'ESTÉN
SOBRE SET TURONS I ELS SEUS CARRERS SÓN UNA ENDENT**



El Fòrum Romà, tot i el seu mal estat, és una mostra dels anys d'esplendor de Roma



Roma. Durant molts kilòmetres trobem temples, carrers, places i esglésies que ens transporten en un viatge al passat. El passeig és llarg i a l'estiu fa calor, però Roma té moltes fonts on poder-nos refrescar. Des de La Piazza de Campidoglio tenim una panoràmica perfecta de la zona.

La columna de Trajà és la imatge més popular del Forum Imperiali. Amb gairebé 40 metres d'alçada per 3,50 de diàmetre, narra en relleus les campanyes de l'emperador contra els dacis. És un excepcional document bèlic i polític sobre l'armament i les tàctiques de l'època. En un principi, les escenes estaven colorejades, però amb el temps el color s'ha perdut. El Termini di Caracalla era un dels llocs més animats i concorreguts de la ciutat. Podien acollir

fins a 1.600 persones a la vegada i disposaven de tota mena d'instal·lacions. Aquestes van ser utilitzades durant els últims anys com a auditori, però la nova normativa ha prohibit les representacions.

La Piazza di Spagna, inconfusible per la seva escalinata, és, probablement, un dels llocs més concorreguts de la ciutat. La Piazza del Popolo conté tres esglésies i un obelisc de 24 metres d'alçada al centre.

I de les places urbanes passem als jardins amb llacs. Estem parlant de la Villa Borghese, un parc de sis kilòmetres de perímetre en el que podem passejar, parlar i visitar museus, com la Galeria d'Arte Moderna.

En resum, Roma és una capital que no deixa indiferent a ningú que la visiti.

Esquerra:
el Coliseu.
Dalt esquerra:
Fòrum Romà.
Dalt dreta:
Bocca de la Verità.
Mig:
Fontana del Moro.
Dreta:
Basilica de Sant Pere.

Teràpia a cavall

UNA FUNDACIÓ ES DEDICA A LA REHABILITACIÓ DE PERSONES AMB DISCAPACITATS MITJANÇANT TERÀPIES ASSISTIDES PER ÈQUIDS

Text: **Jaume Camps i Rabadà**

Tots els programes de teràpies per a persones amb la participació d'animals tenen molta relació amb la Veterinària, i no tant sols pel fet de "cuidar" de la salut dels propis animals, sino també pels efectes beneficiosos per als éssers humans, a l'igual que succeeix amb altres àmbits de la nostra professió, com el control higiènic-sanitari dels aliments, les zoonosis o la sanitat ambiental.

Fa goig veure la resposta dels ciutadans davant dels qui tenen com a objectiu principal dedicar-se al bé dels altres. En aquest cas, es tracta de la **Fundació Johan Cruyff**, promoguda pel conegut ex futbolista, i la que dirigeix la nostra companya Maite Llòria, amb el nom de **Fundació Teràpia a Cavall** (FTC). Ambdues entitats van organitzar el passat 17 de maig una festa al centre d'Hipoteràpia que la FTC té entre La Garriga i El Figueró, al Vallès Oriental, per celebrar l'obsequi per part de la Fundació Johan Cruyff d'un microbus adaptat per al transport de persones discapacitades. La FTC va tenir l'amabilitat de convidar a l'Acadèmia de Ciències Veterinàries de Catalunya, i vam assistir en la seva representació el Secretari General, Javier de Benito, i qui escriu aquestes línies com a vocal

de la Junta de Govern.

L'acte, al qual van assistir més de tres-centes persones, va començar al migdia amb els parlaments de les personalitats assistents, incloent-hi el mateix Johan Cruyff. Tot seguit, en la pista de treball principal es van fer diverses demostracions de les diferents àrees de teràpia. Els cinc cavalls de què disposa la FTC van seguir

La Fundació Teràpia a Cavall compta amb un centre de gran nivell situat entre La Garriga i el Figueró, al Vallès Oriental

les evolucions dels genets i voluntaris, així com les realitzades amb el "charriot", exercici dissenyat expressament per manar el cavall des d'una cadira de rodes. Des dels altaveus s'anava explicant el que es feia i el propòsit, així com les millores que s'obtenen per als que segueixen les teràpies amb cavalls.



A l'esquerra, demostració d'activitats amb cavall. A la dreta, Johan Cruyff flanquejat pels membres de l'Acadèmia Javier de Benito (esquerra) i Jaume Camps. En la pàgina següent, un dels carruatges adaptats.



Mentrestant, en gran barbacoes s'anava preparant una botifarrada, amb aperitius servits en taules ben parades. Cal destacar la simpatia de Johan Cruyff, qui va parlar amb tothom, com la

de Maite i el seu pare, Josep Llòria, president de la FTC i gran amic personal.

Després del dinar, amb el verd fosc d'un dia sense sol, de la riba del Congost, i amb el fons del Tagamanent i dels cingles del Bertí, va sonar la música country en directe amb el grup americà "Sam Lardner Band". D'aquesta forma va concloure una jornada rodona excel·lentment organitzada.

Conec la Maite Llòria des que era estudiant, i he seguit la seva evolució en el món de la hipoteràpia. He visitat el centre amb certa periodicitat i he assistit admirat a la constant evolució i les gran millores. Des d'aquí la felicito, a l'igual que la resta de col·laboradors i directius, sense oblidar als nombrosos voluntaris.

És un centre d'alt nivell, que honora a la professió, però que convé que sigui més conegut. Serveix per confirmar la implicació del cavall en les teràpies assistides per animals, al mateix nivell que els gossos, gats i dofins. ●

**PER A MÉS
INFORMACIÓ**

Fundació Teràpia
a Cavall.

Telèfon 606 96 70 85

www.diba.es/gosgat

Vols adoptar un animal?

Vols localitzar un animal perdut?

A diba.es/gosgat pots localitzar animals perduts

i conèixer els que ofereixen en adopció la

Xarxa de centres d'acollida d'animals domèstics.





24 d'abril de 2003

**PROPOSTA DE REGLAMENTACIÓ
DELS ALIMENTS PER ANIMALS**

La Comissió Europea presenta una nova proposta de reglamentació en relació amb l'alimentació dels animals, en la qual s'inclouen aspectes que abans no estaven legisats, com la producció, l'emmagatzematge, el transport i el maneig dels aliments. La proposta s'aplicaria a la producció d'aliments animals en totes les fases, incloent la producció primària, és a dir, a l'explotació. Tanmateix, la norma no seria d'aplicació per a la producció de pinsos per al consum dins de l'explotació, per als aliments destinats a animals que no són productors d'aliments, per als venedors d'aliments de mascotes ni per al comerç entre grangers de petites quantitats de pinsos a nivell local.

25 d'abril de 2003

**NOUS REQUISITS
PER A L'ALIMENTACIÓ ANIMAL**

El Consell de Ministres aprova un Reial Decret pel qual s'estableixen nous requisits sobre la composició dels productes destinats a l'alimentació animal, regulant els continguts màxims d'algunes substàncies, tant en matèries primeres com en pinsos compostos. La norma estableix les mateixes condicions per als productes destinats a l'alimentació animal procedents o amb destinació a països tercers.



28 d'abril de 2003

**QUEIXES DELS VETERINARIS
DE SANITAT**

Els veterinaris del Departament de Sanitat treballen sense mitjans suficients i en condicions que dificulten la seva tasca de control de la higiene alimentària,

segons una informació publicada pel diari *La Vanguardia*. Les pitjors condicions de treball es donen als escorxadors, on els riscos sanitaris, la variabilitat dels horaris i la pressió per part dels empresaris provoquen situacions d'estrès. L'endemà de la publicació de la notícia, la federació d'indústries càrnies emet una nota en la qual afirma que les denúncies dels veterinaris "no s'ajusten a la realitat" i que s'utilitza la seguretat alimentària per pressionar en unes reivindicacions laborals.

5 de maig de 2003

**LA UNIÓ EUROPEA REDUIRÀ
LA PRODUCCIÓ DE VACÚ EL 2003**

Les previsions de producció de vacú a la UE per al l'any 2003 apunten a una reducció de 572.000 caps de bestiar en relació amb l'any 2002, arribant als 28,2 milions de caps de bestiar, segons un informe realitzat pel govern francès. Aquesta tendència a la baixa es mantindrà a França, Alemanya, el Regne Unit i Bèlgica, mentre que a Itàlia i Espanya predominarà l'estabilitat i als Països Baixos es produirà un augment. La producció de vedells arribarà als 6,6 milions de caps de bestiar, el que suposarà una reducció de l'1,7% en relació amb l'any passat.

**PUBLICADES LES NORMES
PER LES SUBVENCIONS A LES ADS**

El Ministeri d'Agricultura publica el Reial Decret 428/2003 pel qual s'estableixen les normes de les subvencions destinades al foment de les Agrupacions de Defensa Sanitària (ADS). El text constitueix el marc jurídic bàsic a partir del qual les Comunitats Autònomes hauran de fer la convocatòria pública, la tramitació i el pagament dels ajuts. Per què una ADS pugui percebre aquests ajuts, ha d'estar reconeguda, comptar amb un veterinari responsable i executar un programa sanitari que com a mínim tingui el contingut establert per aquest Reial Decret.

6 de maig de 2003

**PROJECTE IDEA SOBRE IDENTIFICACIÓ
ELECTRÒNICA DELS ANIMALS**

La Comissió Europea presenta en una explotació ramadera italiana els resultats del projecte IDEA d'identificació electrònica dels animals. Aquesta iniciativa s'ha

desenvolupat de març de 1998 a desembre de 2001 sobre un milió d'animals a França, Alemanya, Itàlia, Països Baixos, Portugal i Espanya, examinant la fiabilitat i precisió dels diferents sistemes d'identificació electrònica i l'estructura necessària per al seu funcionament. La identificació individualitzada és actualment obligatòria en el cas del vacú i existeix un projecte legislatiu per estendre-la a l'oví i el cabrum, que precisament es basa en els resultats del projecte IDEA.

8 de maig de 2003

**RECURS CONTRA LA DENOMINACIÓ
DE IOGURT PASTEURITZAT**



Les empreses membres de l'Associació Espanyola de Fabricants de Iogurt i Postres Lactis (AEFY) presenten un recurs davant del Tribunal Suprem contra el Reial Decret sobre la norma de qualitat per al iogurt, que inclou la definició de iogurt pasteuritzat després de la fermentació. Els fabricants agrupats en l'AEFY s'oposen a aquesta definició al considerar que causa confusió en el consumidor i beneficia especialment a la firma Leche Pascual, la principal impulsora d'aquest producte.

**IMPORTANT AUGMENT DELS CASOS
DE "VAQUES BOGES" A ESPANYA**

El nombre de casos d'encefalopatia espongiforme bovina (EEB) ha crescut a Espanya des de començament d'any un 25% en relació amb el mateix període del 2002. S'han registrat 60 casos davant dels 45 de l'any passat. A Europa, el percentatge d'animals positius ha

baixat un 22% en el mateix període. El director del Laboratori Nacional de Referència per a l'EEB, Juan José Badiola, vaticina que a aquest ritme l'any s'acabarà amb la detecció de 200 vaques infectades, davant de les 124 del 2002. Badiola afirma que aquesta tendència alcista obeeix al fet que el mal no es manifesta fins cinc anys després de consumir farines de carn.

9 de maig de 2003

ES CONSTITUEIX LA COMISSIÓ NACIONAL DE PRODUCCIÓ INTEGRADA

Es constitueix a Madrid la Comissió Nacional de Producció Integrada (CNPI), com a òrgan adscrit al Ministeri d'Agricultura, Pesca i Alimentació (MAPA) per a l'assessorament i coordinació en matèria de producció integrada. En la CNPI estan representades, a més del govern central, les Comunitats Autònomes, l'Agència Espanyola de Seguretat Alimentària i els agricultors a través de les Organitzacions Professionals Agràries i de la Confederació de Cooperatives Agràries d'Espanya. Amb aquesta iniciativa es posa en marxa a escala nacional un sistema de producció agrària que busca les seves directrius en la sostenibilitat, el respecte al medi ambient i la qualitat i seguretat alimentàries.

CASTRACIÓ D'ANIMALS MITJANÇANT MICROONES

Científics russos presenten un mètode d'esterilització dels animals mitjançant microones que podria substituir l'actual mètode quirúrgic. La castració per microones es basa en el fet que un sobreescalfament dels testicles d'uns pocs graus elimina la funció reproductiva en els mamífers. Utilitzant dos magnetrons es pot escalfar l'interior de les gònades de forma precisa. Amb una radiació de 30 segons n'hi ha prou per esterilitzar un vacú mascle el temps suficient per completar l'enceball.

ES REFORÇA LA LLUITA CONTRA LA PESTA PORCINA AFRICANA

El Consell de Ministres aprova un Reial Decret pel qual s'estableixen mesures específiques més exhaustives per a la lluita contra la PPA. També es contemplen noves mesures de caràcter preventiu, que inclouen els procediments



per al diagnòstic i l'eradicació de la PPA en porcs senglars, i l'aplicació de sistemes de detecció dels possibles elements transmissors del virus de la malaltia. Encara que Espanya està lliure de la PPA des del 1994, l'aprovació de les noves mesures pretèn incorporar a la normativa nacional les darreres disposicions comunitàries i establir un dispositiu sanitari més eficaç per a la previsió i lluita contra aquesta malaltia.

14 maig de 2003

DETECTAT UN CAS D'INFLUENZA AVIÀRIA A ALEMANYA

Les autoritats alemanyes confirmen la detecció de la influència aviària en una granja de la localitat de Schwalmthal, a l'estat de Renània del Nord-Westfàlia, a prop de la frontera amb Holanda. Els responsables sanitaris de l'estat anuncien el sacrifici immediat d'unes 85.000 aus, mentre que la Comissió Europea prohibeix com a mesura complementària l'exportació d'aus vives i d'ous destinats a la incubació des de l'estat alemany afectat.

19 de maig de 2003

VACUNACIÓ D'EMERGÈNCIA CONTRA LA FEBRE AFTOSA

El Parlament Europeu (PE) adopta amb 409 vots a favor, 10 en contra i 6 abstencions l'informe de Wolfgang Kreissl-Dörfler sobre la proposta de la Comissió per crear mecanismes de lluita contra futurs brots de febre aftosa. Aquesta proposta té en compte les recomanacions de la Comissió Temporal de febre aftosa del PE, aprovades en desembre del 2002. Els eurodiputats introdueixen diverses esmenes adreçades a promoure la vacunació d'emergència com la millor solució en cas que un Estat sospiti o confirmi l'aparició d'un nou brot de febre aftosa. L'informe, de caràcter consultiu, pretèn un canvi

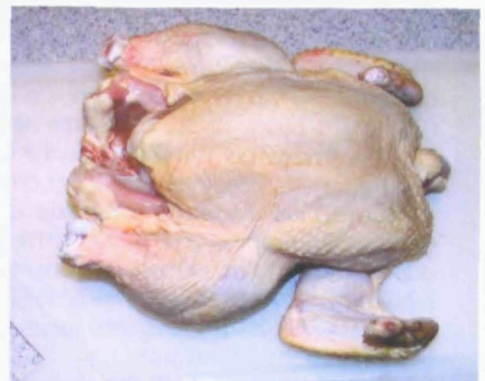
en l'orientació de la legislació existent, per què es tingui més en compte l'impacte social i psicològic d'una crisi de febre aftosa com la que va assolir Europa ara fa un any.

21 de maig de 2003

LA COMISSIÓ EUROPEA INVESTIGA L'ADQUISICIÓ DE ROCHE

Els serveis de defensa de la competència de la Comissió Europea anuncia l'extensió de la investigació sobre l'adquisició de la divisió de vitamines i química fina de Roche per part de l'empresa holandesa DSM, per tal d'assegurar la competència en el mercat d'additius enzimàtics de l'alimentació animal. DSM mantenen aliances dins d'aquest mercat amb les firmes BASF i Novozymes respectivament, les quals suposen un alt grau d'integració i interdependència. Segons la Comissió, l'adquisició de la divisió d'additius d'alimentació animal de Roche per part de DSM crearia un vincle estructural entre les dues aliances que podria donar lloc a una situació de monopoli en aquest mercat.

DESCOBREIXEN PROTEÏNES DE VACA EN LA CARN DE POLLASTRES



La televisió britànica mostra el testimoni de treballadors de la indústria alimentària que reconeixen haver alterat la composició dels pollastres destinats al consum amb restes de carn de vacú i aigua. Les proteïnes de vaca, prèviament hidrolitzades i mesclades amb altres productes químics, eren injectades en els animals per augmentar la quantitat d'aigua en el cos i en conseqüència també el seu pes. El resultat de les proves realitzades en la mercaderia va demostrar que els pollastres tenien fins a un 50% d'aigua afegida.



Recull de legislació

ALIMENTS

Reglament (CE) n° 617/2003 de la Comissió, de 4 d'abril de 2003, pel qual es completa l'annexa del Reglament (CE) n° 2400/96 relatiu a la inscripció de determinades denominacions en el Registre de denominacions d'origen protegides i d'indicacions geogràfiques protegides establert en el Reglament (CEE) n° 2081/92 del Consell relatiu a la protecció de les indicacions geogràfiques i de les denominacions d'origen dels productes agrícoles i alimentaris (Carne dos Açores, Borrego do Nordeste Alentejano, Carne de Porco Alentejano, Pomodoro di Pachino, Uva da tavola di Mazzarrone).
DOCE L 89, 5/4/2003

Reglament (CE) n° 665/2003 de la Comissió, d'11 d'abril de 2003, que modifica l'annexa 3 del Reglament (CEE) n° 2377/90 del Consell pel qual s'estableix un procediment de medicaments veterinaris en els aliments d'origen animal.
DOCE L 096, 12/4/2003

(2003/C 90 E/03) Posició comuna (CE) n° 14/2003, de 20 de febrer de 2003, aprovada pel Consell de conformitat amb el procediment establert en l'article 251 del Tractat constitutiu de la Comunitat Europea, amb vistes a l'adopció d'un Reglament del Parlament Europeu i del Consell sobre el control de la salmonel·la i altres agents zoonòtics transmesos pels aliments.
DOCE C 090E, 15/4/2003

Reglament (CE) n° 692/2003 del Consell, de 8 d'abril de 2003, pel qual es modifica el Reglament (CEE) n° 2081/92 relatiu a la protecció de les indicacions geogràfiques i de les denominacions d'origen dels productes agrícoles i alimentaris.
DOCE L 099, 17/4/2003

(2003/C 95/06) Dictamen del Comitè Econòmic i Social Europeu sobre la "Proposta de Reglament del Parlament Europeu i del Consell pel qual s'esta-

bleixen normes específiques per a l'organització de controls oficials dels productes d'origen animal destinats al consum humà".
DOCE C 095, 24/4/2003

Ordre SCO/983/2003, de 15 d'abril, per la qual es modifiquen les annexes del Reial Decret 118/2003, de 31 de gener, pel qual s'aprova la llista de substàncies permeses per a la fabricació de materials i objectes plàstics destinats a entrar en contacte amb els aliments i es regulen determinades condicions d'assaig.
BOE n° 099, 25/4/2003

Reglament (CE) n° 739/2003 de la Comissió, de 28 d'abril de 2003, pel qual es modifica l'annexa I del Reglament (CEE) n° 2377/90 del Consell pel qual s'estableix un procediment comunitari de fixació dels límits màxims de residus de medicaments veterinaris en els aliments d'origen animal.
DOCE L 106, 29/4/2003

(2003/C 102 E/02) Posició Comuna (CE) n° 16/2003, de 20 de febrer de 2003, aprovada pel Consell de conformitat amb el procediment establert en l'article 251 del Tractat constitutiu de la Comunitat Europea, amb vistes a l'adopció d'una Directiva del Parlament Europeu i del Consell per la qual es modifica la Directiva 2000/13/CE en allò referent a la indicació dels ingredients presents en els productes alimentaris.
DOCE C 102E, 29/4/2003

Correcció d'errades del Reial Decret 293/2003, de 7 de març, relatiu a l'utilització de determinats derivats epoxídics en materials i objectes destinats a entrar en contacte amb aliments.
BOE n° 108, 6/5/2003

Ordre PRE/1114/2003, de 30 d'abril, per la qual es modifiquen les annexes II dels Reials Decrets 280/1994, de 18 de febrer, i 569/1990, de 27 d'abril, pels quals s'estableixen els límits màxims de

residus de plaguicides i el seu control en determinats productes d'origen vegetal i animal.
BOE n° 111, 9/5/2003

Reglament (CE) n° 813/2003 de la Comissió, de 12 de maig de 2003, sobre mesures transitòries, d'acord amb el Reglament (CE) n° 1774/2002 del Parlament Europeu i del Consell relatives a la recollida, el transport i l'eliminació d'antics aliments.
DOCE L 117, 13/5/2003

ALIMENTACIÓ ANIMAL

Reglament (CE) n° 666/2003 de la Comissió, d'11 d'abril de 2003, pel qual s'autoritza provisionalment l'ús de certs additius en l'alimentació animal.
DOCE L 096, 12/4/2003

Reglament (CE) n° 668/2003 de la Comissió, d'11 d'abril de 2003, relatiu a l'autorització permanent d'un additiu en l'alimentació animal.
DOCE L 096, 12/4/2003

Reglament (CE) n° 676/2003 de la Comissió, de 14 d'abril de 2003, pel qual es modifica el Reglament (CE) n° 1334/2001 relatiu a l'autorització provisional d'un nou additiu en l'alimentació animal.
DOCE L 097, 15/4/2003

(2003/C 90 E/01) Posició Comuna (CE) n° 12/2003, de 20 de febrer de 2003, aprovada pel Consell de conformitat amb el procediment establert en l'article 251 del Tractat constitutiu de la Comunitat Europea, amb vistes a l'adopció d'una Directiva del Parlament Europeu i del Consell que modifica la Directiva 96/22/CE del Consell per la qual es prohibeix utilitzar determinades substàncies d'efecte hormonal i tireostàtic i substàncies beta-agonistes en la cria de ramat.
DOCE C 090E, 15/4/2003

Reial Decret 465/2003, de 25 d'abril, sobre les substàncies indesitjables en

EL PARLAMENT

l'alimentació animal.
BOE nº 102, 29/4/2003

(2003/320/EC) Decisió de la Comissió, de 12 de maig de 2003, sobre mesures transitòries, d'acord amb el Reglament (CE) nº 1774/2002 del Parlament Europeu i del Consell, relatives a l'ús d'oli de cuina en l'alimentació animal.
DOCE L 117, 13/5/2003

(2003/322/EC) Decisió de la Comissió, de 12 de maig de 2003, sobre l'aplicació de les disposicions del Reglament (CE) nº 1774/2002 del Parlament Europeu i del Consell relatives a l'alimentació de les espècies d'aus necròfagues amb determinats materials de la categoria 1.
DOCE L 117, 13/5/2003

(2003/328/EC) Decisió de la Comissió, de 12 de maig de 2003, sobre disposicions transitòries, d'acord amb el Reglament (CE) nº 1774/2002 del Parlament Europeu i del Consell, relatives a l'ús de residus de cuina de la categoria 3 i a la prohibició de reciclatge dins de la mateixa espècie en el menjar per a porcs.
DOCE L 117, 13/5/2003

COMERÇ

Reglament (CE) nº 650/2003 de la Comissió, de 10 d'abril de 2003, pel qual es modifica el Reglament (CE) nº 999/2001 del Parlament Europeu i del Consell en allò referent a la importació d'animals ovins i cabrins vius.
DOCE L 095, 11/4/2003

(2003/279/EC) Decisió de la Comissió, de 15 d'abril de 2003, per la qual es modifica la Decisió 93/13/CEE en allò referent al certificat de control veterinari dels productes procedents de països tercers.
DOCE L 101, 23/4/2003

(2003/331/EC) Decisió de la Comissió, de 7 de maig de 2003, per la qual es modifica la Decisió 2003/56/CE sobre els certificats sanitaris per a la importació d'animals vius i productes d'origen animal procedents de Nova Zelanda.
DOCE L 116, 13/5/2003

SANITAT ANIMAL

Reial Decret 328/2003, de 14 de març, pel qual s'estableix i regula el pla sanitari avícola.
BOE nº 081, 4/4/2003

(2003/258/EC) Decisió de la Comissió, de 10 d'abril de 2003, relativa a les mesures de protecció contra la influència aviària als Països Baixos.
DOCE L 095, 11/4/2003

Reial Decret 427/2003, d'11 d'abril, pel qual s'estableixen les bases del programa coordinat de lluita, control i eradicació de la malaltia d'Aujeszky.
BOE nº 090, 15/4/2003

(2003/C 90 E/02) Posició Comuna (CE) nº 13/2003, de 20 de febrer de 2003, aprovada pel Consell de conformitat amb el procediment establert en l'article 251 del Tractat constitutiu de la Comunitat Europea, amb vistes a l'adopció d'una Directiva del Parlament Europeu i del Consell sobre la vigilància de les zoonosis i els agents zoonòtics, per la qual es modifica la Decisió 90/424/CEE del Consell i es deroga la Directiva 92/117/CEE del Consell.
DOCE C 090E, 15/4/2003

(2003/275/EC) Decisió de la Comissió, de 16 d'abril de 2003, relativa a mesures de protecció contra la forta sospita d'influència aviària a Bèlgica.
DOCE L 099, 17/4/2003

Llei 8/2003, de 24 d'abril, de sanitat animal.
BOE nº 099, 25/4/2003

(2003/289/EC) Decisió de la Comissió, de 25 d'abril de 2003, relativa a mesures de protecció contra la influència aviària a Bèlgica.
DOCE L 105, 26/4/2003

(2003/290/EC) Decisió de la Comissió, de 25 d'abril de 2003, relativa a mesures de protecció contra la influència aviària a Bèlgica.
DOCE L 105, 26/4/2003

Ordre ARP/185/2003, de 9 d'abril, per la qual es declara oficialment un focus d'encefalopatia espongiforme bovina a Catalunya.
DOGC nº 3874, 30/4/2003

Ordre ARP/209/2003, de 16 d'abril, per la qual es declara oficialment un focus d'encefalopatia espongiforme bovina a Catalunya.
DOGC nº 3883, 14/5/2003

ALTRES

Ordre PRE/870/2003, de 9 d'abril, per la qual es modifica l'Ordre de 2 de febrer de 1993, per la qual es crea, en l'Institut Nacional d'Investigació i Tecnologia Agrària i Alimentària (INIA), el Centre d'Investigació en Sanitat Animal.
BOE nº 089, 14/4/2003

Resolució MAB/985/2003, de 4 d'abril, per la qual es fa pública la convocatòria de concurs públic per a la concessió d'ajuts per fomentar la protecció dels animals de companyia corresponent a l'any 2003.
DOGC nº 3871, 25/4/2003

Directiva 2003/32/CE de la Comissió, de 23 d'abril de 2003, per la qual s'introdueixen especificacions detallades, d'acord amb els requisits establerts en la Directiva 93/42/CEE del Consell, per a productes sanitaris en l'elaboració dels quals s'utilitzin teixits d'origen animal.
DOCE L 105, 26/4/2003

Llei 7/2003, de 25 d'abril, de protecció de la salut.
DOGC nº 3879, 8/5/2003

Reial Decret 500/2003, de 2 de maig, pel qual es modifiquen parcialment els Reials Decrets 1316/1992, de 30 d'octubre, i 2551/1994, de 29 de desembre, en allò referent a les condicions sanitàries dels subproductes animals.
BOE nº 111, 9/5/2003

Reglament (CE) nº 808/2003 de la Comissió, de 12 de maig de 2003, pel qual es modifica el Reglament (CE) nº 1774/2002 del Parlament Europeu i del Consell pel qual s'estableixen les normes sanitàries aplicables als subproductes animals no destinats al consum humà.
DOCE L 117, 13/5/2003

Reglament (CE) nº 811/2003 de la Comissió, de 12 de maig de 2003, pel qual s'apliquen les disposicions del Reglament (CE) nº 1774/2002 del Parlament Europeu i del Consell relatives a la prohibició del reciclatge dins de la mateixa espècie en el cas dels peixos, a l'enterrament i la incineració de subproductes animals i a determinades mesures transitòries.
DOCE L 117, 13/5/2003

9	10	11
16	17	18
23	24	25
30	31	

CURSOS, MÀSTERS I POSTGRAUS

Lucena (Còrdova)
Curs de Seguretat Alimentària: Riscos Associats als Establiments de Menjars
Dates: del 21 al 25 de juliol de 2003
Organitza: Universitat de Còrdova, Ajuntament de Lucena i Fundació Universitària per al Desenvolupament de la Província de Còrdova (FUNDECOR).
Informació: Tel. 957 200 588

Valladolid
Curs d'extensió universitària en Homeopatia Veterinària
Dates: setembre 2003
Organitza: Facultat de Medicina, Universitat de Valladolid
Informació: Tel. 94 602 23 29

Valdeolmos, Madrid
XII Curs Internacional sobre Malalties Exòtiques Animals
Dates: 3 al 28 de novembre de 2003
Organitza: Centro de Investigación en Sanidad Animal (CISA)

Informació: Esther Blanco. Tel. 91 620 23 00. E-mail: blanco@inia.es

FIRES, JORNADES I CONGRESSOS

Saint-Malo, França
6è Congrés Internacional de Virologia Veterinària
Dates: del 24 al 27 d'agost de 2003
Informació: Geneviève Clément
Fax +33 2 96 78 61 31
e-mail: esv2003@zoopole.asso.fr

Tenerife
XIX Congrés de la Societat Europea de Dermatologia Veterinària i del Col·legi Europeu de Dermatologia Veterinària
Dates: del 4 al 6 de setembre de 2003
Organitza: ESVD, ECVD, AVEPA
Informació: McCann Meetings. Tel. 93 206 46 46. <http://www.esvd2003.com>

Barcelona
SIZOO 2003
Dates: del 23 al 26 d'octubre de 2003
Organitza: Fira de Barcelona

Informació: www.sizoo.com

Sant Sebastià i Bilbao
8è Congrés d'Història de la Veterinària
Dates: 24 i 25 d'octubre de 2003
Organitza: Associació Basca d'Història de la Veterinària
Informació: gipuzkoa@colvet.es

Múrcia
I Congrés Internacional de Benestar Animal
Dates: del 2 al 4 de desembre de 2003
Organitza: Col·legi de Veterinaris de Múrcia (COVM)
Informació: COVM. Tel. 968 236 458.
e-mail: murcia@colvet.es

PREMIS

Premis del Centre Militar de Veterinària, amb motiu de les VIII Jornades Científiques d'aquest organisme (Madrid, 28 i 29 d'octubre de 2003)
Data límit de presentació de treballs: 5 de setembre de 2003
Informació: Tel. 91 509 1000 ext. 2541



SERVEIS DEL COL·LEGI



TAULER D'ANUNCIS

SERVEI	HORARI	TELÈFON / E-MAIL
COL·LEGI DE TARRAGONA		
Secretaria, Biblioteca i Internet	dilluns a divendres de 9 a 13h. (horari d'estiu)	977 211 189 covt@tinet.org
COL·LEGI DE BARCELONA		
Secretaria	dilluns a divendres de 9 a 20 h.	932 112 466 ext. 20, 21 depadm@covb.es info@covb.es
Apropem - Borsa de Treball	dilluns a divendres d'11 a 14h. i de 16 a 18h.	932 112 466 ext. 34 apropem@covb.es
Medicorasse	dilluns a divendres de 10 a 14h. i de 16 a 18h. (excepte dimarts)	932 112 466 ext. 26 medicorasse@covb.es
Assessoria jurídica	dimarts de 17 a 20h.	932 112 466 ext. 26 dejuridic@covb.es
COL·LEGI DE GIRONA		
Secretaria	dilluns a divendres de 9.30 a 13.30h. i de 16.30 a 20.30h.	972 20 00 62 colvetgi@grn.es

- **Es busca** soci per a muntar consulta veterinària en el Vallès Oriental. Tel. 608993561.
- **Es lloga** consultori veterinari a Barcelona ciutat. Sense traspàs. Preu a convenir. Tel. 93 421 45 18 / 620 434 519 (nits).
- **Es traspasa** consultori veterinari al centre d'Olot (Girona), per jubilació. Possibilitat d'adquirir botiga d'animals i perruqueria. Molt bones condicions econòmiques. Tel. 972 271 772, 972 266 337 (a partir de les 21 h)
- **Es traspasa** clínica veterinària en zona alta de Barcelona. Equipada amb Rx, aire condicionat, perruqueria. 70 m2. Molt maca. Bones condicions. Trucar al tel. 639 26 19 94. Ana. 972 266 337 (a partir de les 21 h)
- **Es traspasa** botiga de complementos per animals de companyia i perruqueria canina, zona Can Boixeres (L'Hospitalet). 43 m2. Possibilitat de transformar en consultori veterinari. Interessats truqueu al tel. 933 377 409.

Avis: per garantir la vigència dels anuncis d'aquesta secció, només es publicaran una vegada. Els anunciants que vulguin aparèixer en edicions posteriors de la revista ho hauran de comunicar expressament a l'editor, David Quesada (premsa@covb.es)

EL PROBLEMA ESTÁ DETRÁS...



Stop a la coccidiosis
causante
de las diarreas.

NUEVO

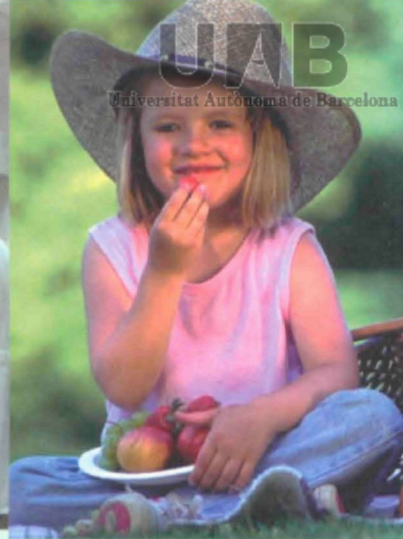
Uno de los problemas que más afectan a los lechones es la diarrea. La investigación ha demostrado que la coccidiosis es la causante de un alto porcentaje de esa diarrea de los lechones en los primeros días de vida. Resultado: pérdida de peso, retraso en el crecimiento y muchas veces muerte antes del destete.

Por eso Bayer ha desarrollado Baycox 5% (toltrazurilo) tratamiento oral para uso exclusivo de lechones recién nacidos. Una dosis de los 3 a los 6 días de edad controla y protege a los lechones contra la coccidiosis causante de diarreas en ese periodo tan crítico. Controle la coccidiosis... y controlará las diarreas.

Baycox 5% Suspensión Oral
Composición cuantitativa: 1ml de suspensión contiene 50 mg de Toltrazurilo. **Especies de destino:** Cerdos (lechones). **Indicaciones:** Para la prevención de los signos clínicos de la coccidiosis en lechones. **Posología y modo de administración. Tratamiento animal individualizado:** Cada cerdo debe ser tratado en el día 3-5 de vida con una dosis única oral de 20 mg de toltrazurilo por Kg de peso corporal (equivalente a 0,4 ml de suspensión oral por Kg de peso corporal). **Tiempo de espera:** Carne y vísceras: 77 días. **Precauciones especiales de seguridad a adoptar por la persona que administra el producto a los animales:** Si el producto cae sobre la piel o los ojos, éstos deben lavarse inmediatamente. **Presentaciones:** Frascos de 250ml. **Con prescripción veterinaria.** Registro nº. 1478 ESP. **Después de abierto el frasco para la primera administración, usar el producto dentro de los 3 meses siguientes.** **Titular de la autorización y la distribución:** Química Farmacéutica Bayer, S.A. - c/Calabria, 268 - 08029 - Barcelona.



Baycox® 5%
Coccidicida para Lechones



La *seguridad* de la *calidad*

- ANÁLISIS Y CONTROL DE CALIDAD MICROBIOLÓGICO.
- ANÁLISIS Y CONTROL DE CALIDAD QUÍMICO.
- ANÁLISIS Y CONTROL DE CALIDAD FÍSICOS.
- ASESORÍA TÉCNICA INDUSTRIAL.
- ASESORÍA EN I+D.
- ESTUDIO MEDIOAMBIENTAL Y AGUAS RESIDUALES.
- IMPLANTACIÓN APPCC.
- FORMACIÓN PERSONAL (CURSOS DE FORMACIÓN CONTINUADA).
- ASESORÍA ALIMENTARIA LEGAL



laboratorios
anabiol[®], s.a.



ANÁLISIS Y ASESORAMIENTO TÉCNICO A LA INDUSTRIA ALIMENTARIA

Ciencias 91-93 / Pol. In. Pedrosa (L'Hospitalet de Llobregat) / Telf 93 264 9370 / 71/ 72/ 73 Fax 93 264 9372

www.anabiol.com / e-mail. anabiol@anabiol.com / e-mail. anabiol@adv.es

Delegaciones. Zaragoza - Santiago de Compostela - Madrid - Bilbao - Valencia

