



La Veu del Diumenge

suplement gràfic de «La Veu de Catalunya»

Aquest suplement no pot ésser venut separatament de «La Veu de Catalunya»

Preu conjunt, 20 cts.

Any 1

Barcelona, 19 agost 1934

Núm. 16

FESTES MAJORS

Si les festes majors han canviat tant, no es pot pas dir el mateix del *relleno*. Es difícil de dir si el *relleno* és un postre de festa major—o en general d'estiu—o si és un plat del menú de la festa. Les festes majors són tan suculentes, en aquest país hi ha hagut un soroll de forquilles tan picat per aquestes engires de la Mare de Déu d'Agost que és impossible dir en aquests àpats on acaben els plats forts i on comencen les delicadeses. Tot és seguit i lligat, i després del xai rostit i de l'ya volalla, una poma de *relleno*, regalimant d'or, és el complement més esquisit que han inventat els nostres admirats avantpassats i en general els nostres procreadors.

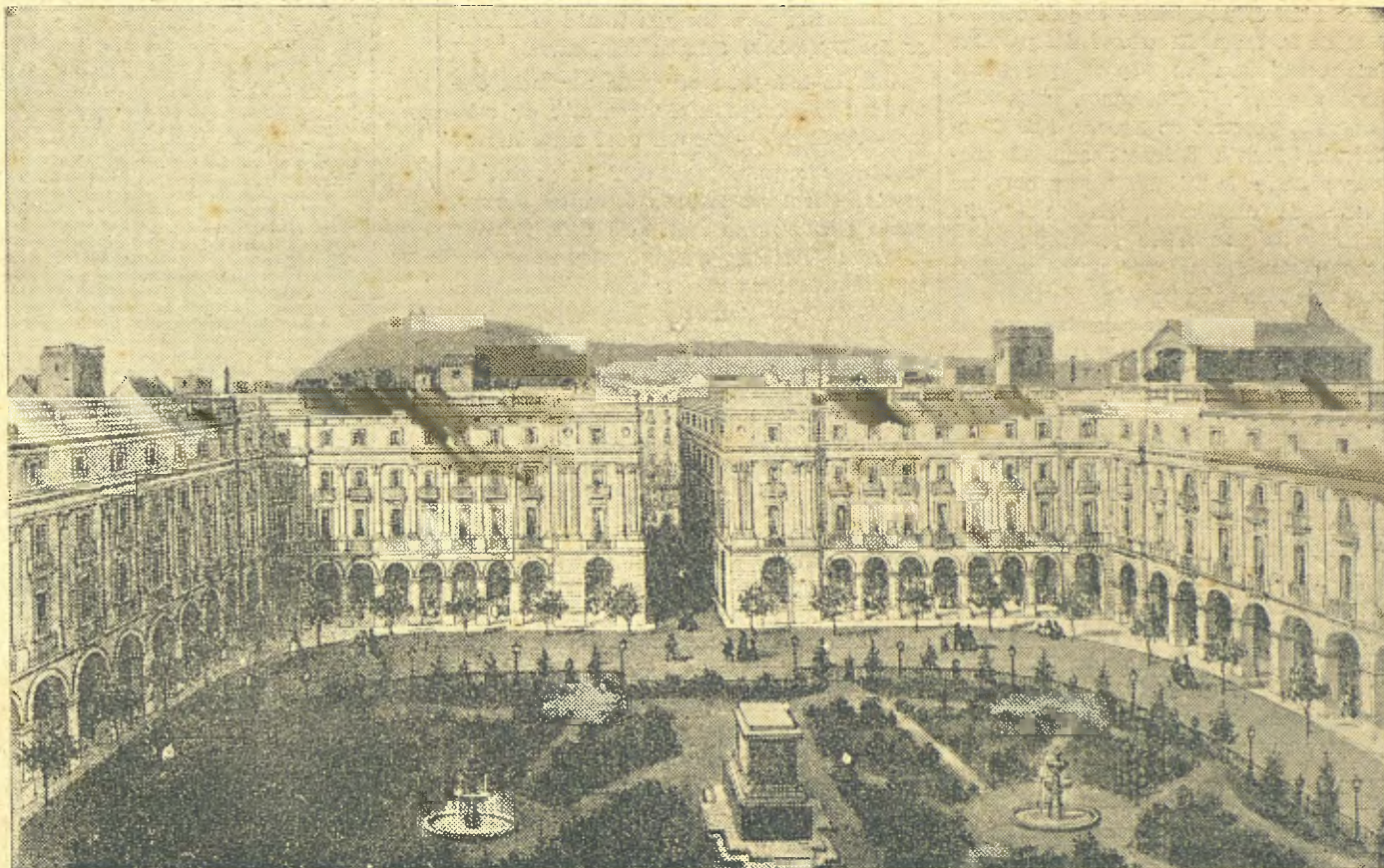
El *relleno* es fa amb pomes. A l'Empordà el fem amb pomes agres. Això té la màxima importància i demostra el sentit extraordinàriament fi que tenen les persones d'aquesta comarca en els afers del paladar. El cert és, en efecte, que el *relleno*, amb pomes camosines, és una mica eribafador. Es massa dolç. Fet amb pomes agres, perd la dolçor i es converteix en un plat lleuger—la poma agra sol ésser petita i rodoneta—que dissenteix notòriament de la grassa dels dinars de festa major. Aquestes combinacions contradictòries són el que donen gust a la vida. La cuina francesa és feta d'aquestes menudes i impressionants *nuances*. El *relleno*, fet així, refresca la llengua i dóna un gust tombant a les coses. És el puntet de llum enmig de la pesadesa de les festes majors.

Hom agafa les pomes, donc. Si pot ésser agres com ací a l'Empordà. Hom les fa bullir amb sucre. Hores. No ve mai d'una hora. Aquest és un avís que jo donaria per sempre més a totes les persones que es dediquen a les arts meravelloses de la cuina i que pretenen que els fem l'honor de menjar a la seva taula. Si poden posar-se a cuinar a les nou, que no s'hi posin a les deu. Si un plat ha de començar-se a fer a les nou, que no comenci a fer-se a les deu. El *relleno*, el misteri del *relleno*, el gran misteri del *relleno*—que és molt més important que tots els misteris de Hollywood—és que estigui hores al foc. Una part del líquid s'evapora mentre l'altra es concentra i precipita en dolçor. El *relleno* es pot servir fred o calent. Hi ha hagut moltes discussions sobre aquest fet. El *relleno*, al meu entendre, ha d'ésser servit fred; gelat, és una delícia. Encara perd més la dolçor. La carn, desfeta, de les pomes és una compota perfumada, d'una entrada que no es pot aguantar. Si el *relleno* fos un plat francès tindria una consideració mundial. Més modestos, hem de declarar que aquest plat magnífic no ha pogut passar d'un plat de festa major de pagès.

L'ascendència del *relleno* és barroca, al meu entendre. És un plat posterior al Concili de Trento. Vol pau, indica pau, ne compagina ni amb bandits, ni amb cavalls feudals, ni amb negrers romàniques. La poma de *relleno* no és pas la poma de la discòrdia—perquè quan hi ha discòrdia no hi ha pomes—sinó que és la poma de la pau. Els altars barrocs—n'hi ha tants a Catalunya i sobretot a l'Empordà—són plens de penjarelles de pomes de *relleno*. La poma de les columnes salomòniques, esculpida en fusta, sembla, en efecte, tenir la qualitat de la poma de *relleno*.

JOSEP PLA

CATALUNYA MONUMENTAL I PINTORESCA



UNA VISTA DE LA PLAÇA DEL REI A MITJAN SEGLE PASSAT

La Plaça fou inaugurada l'any 1856. Vegeu el jardí que hi havia aleshores, tancat per una barana de ferro. El pedestal que s'hi veu era per al monument a Ferran el Catòlic; l'any 1860 hi fou posada, provisionalment, l'estàtua equestre en guix. La definitiva, en bronze, no hi arribà.

LA SETMANA POLITICA

Aquesta setmana s'ha registrat a Barcelona un fet social d'extraordinària gravetat. A Esplugues, dilluns passat, els Mossos d'esquadra trobaren el cadàver del xofer Jaume Calsina que presentava una ferida de bala al cap. Aquest xofer és el que havia donat alguns detalls a la Guàrdia Civil que intervingué en la detenció d'uns pistolers a la Rabassada. No han estat trobats els autors de l'assassinat del xofer. Aquest fet planteja el problema de la col·laboració ciutadana a l'obra de les autoritats. Els assassins es proposaven sens dubte intimidar els barcelonins a fi d'evitar que en aquests casos com el de la Rabassada, atracaments i altres violències dels anarquistes, existeixi un divorci absolut entre l'autoritat i els ciutadans.

* El conseller de Governació, senyor Dencàs, ha intervingut en les dissensions del Centre Autonomista de Dependents del Comerç i de la Indústria. El senyor España ha estat nomenat delegat interventor al C.A.D.C.I. amb la missió de portar a terme l'Assemblea que feia temps es trobava en un carreró sense sortida. Divendres es començà l'Assemblea que finia a les 4 de la matinada del dissabte. La candidatura de la minoria d'oposició triomfà sobre la que presentava la Directiva.

* El conflicte de Bascònia amb el Govern de la República no ha donat

lloc a desordres. Diumenge passat alguns Ajuntaments de Guipúscoa i uns pocs de Biscaia elegiren, malgrat l'oposició del Govern i les ordres que tenien els governadors, els representants de la Junta que havia de substituir les Comissions gestores que el primer Govern de la República nomenà per substituir les Diputacions Provincials. Alguns Ajuntaments van decidir no fer aquestes eleccions. Altres no les portaren a cap per causa de l'oposició que trobaren en els representants de l'autoritat. El governador de Biscaia cregué del cas destituir alguns alcaldes i regidors, entre ells el de Bilbao. Dimarts, els ministres, reunits en Consell, acordaren suspendre l'impost sobre la renda de les Diputacions forals i prometeren que abans de tres mesos funcionarien les noves Diputacions.

* Els Comitès dels partits radical socialista i radical demòcrata acordaren anar a la fusió. El senyor Sánchez Román ha rebut l'encàrrec de realitzar algunes gestions prop del senyor Azaña sobre la fusió de les forces esquerranes. Per altra part, cal senyalar el retorn del senyor Gil Robles del seu viatge al nord d'Europa. El senyor Gil Robles i altres elements de la C.E.D.A. han examinat la situació política del país i no han amagat la seva decepció davant l'actuació del Govern Samper, especialment en el que fa referència al conflicte amb la Generalitat, motivat per la llei de Con-

reus. Els fets que acabem d'esmentar han tingut la virtut de promoure una certa activitat política i àdhuc de fer parlar, especialment a la premsa d'esquerra, d'una crisi ministerial més o menys pròxima.

* El vice-canceller d'Austria, príncep Stahrenberg, ha fet un viatge a Roma on ha conferenciat llargament amb el seu amic senyor Mussolini. El vice-canceller ha preparat el viatge que la pròxima setmana realitzarà a Roma el canceller senyor Schuschnigg. Sembla que les dues qüestions més importants tractades a Roma han estat la possibilitat de nomenar el senyor Stahrenberg regent d'Austria i la forma d'acoblant les milícies dels dos partits de dreta amb l'exèrcit, tal com es féu a la Itàlia feixista. Entretant ha arribat a Viena von Papen i ha pres possessió de la Legació alemanya. El Govern austríac li ha fet una acollida correcta, però freda.

* Avui se celebra a Alemanya el plebiscit per ratificar els poders de Hitler. Haurà servit magníficament a la propaganda hitleriana la publicació del testament polític del president Hindenburg en el qual se senyala el paper importantíssim que ha de jugar la Reichswehr en el ressorgiment d'Alemanya i en la necessitat de cooperar a l'obra començada per Hitler perquè Alemanya, convertida altra vegada en Imperi, pugui complir el deure que té envers la civilització occidental.

GEOMETRIA I LIRISME DE COROT

per Rafael Benet

En aquesta suite dels «meus clàssics», iniciada amb el nom de Velázquez i que clourà el nom de Sisley, el del pintor Corot no hi pot pas mancar. Es pot dir que és un nom imprescindible.

Camille Corot és un modern amb humanitats. Fill del divuitè, heretà el gust de l'antic i el de la falla. El triomf del paisatge històric continuava en l'època que Corot començà a pintar. Valenciennes, paisatgista cèlebre, molt penetrat de Poussin i de Claude Lorrain, l'havia defensat amb el pinzell i la ploma a la mà. En la seva obra, no pas mancada d'autoritat, titulada «*Traité élémentaire de perspective pratique*», havia felicitat l'Estat francès per haver instituit un premi de Roma, de paisatge històric, prenent que aquest gènere posseïa totes les virtuts i Itàlia tot el pintoresc que pot somniar un artista. Un altre escriptor, J. B. Deperthes, en la seva «*Théorie du Paysage*» (1817), distingeix el «paisatge històric» del «paisatge camperol», i s'inclina, malgrat les seves precaucions oratòries i les seves protestes de crític imparcial, a favor del primer gènere. El primer guia de Corot fou Michallon, esperit ardent, que hauria sentit —diu Roger Miles— la natura amb tota la seva puixant poesia, si les convencions del paisatge històric, ensenyades per Valenciennes, no haguessin atenuat les seves disposicions naturals.

Michallon aconsella, però, a Corot la innocència; li recomana de penetrar-se atentament de l'espectacle natural que té davant dels ulls i de couiar-lo fidelment, tal com ho vegi. El primer mestre de Corot s'exaltava sovint parlant d'Itàlia, d'on acaba d'arribar, i des d'aleshores pren el deixeble la seva habitud de somni.

Corot, sempre modest, a la mort de Michallon creu encara en la necessitat d'un nou guia; pren aleshores per mestre Victor Bertin. Aquest representa la fredor, la simetria i la inflexible precisió. Corot adquireix al contacte d'aquest mestre solidesa i correcció en el dibuix. Camille Corot passa poc temps al taller de Bertin. Acompanya el seu mestre a Itàlia, on sojorna llarg temps, i, amb els anys, hi fa dos viatges més.

Fou durant aquest temps que pintà les seves obres amb el seu primer estil carrat i laconic, que, durant aquests últims anys, havia estat contraposat pels snobs a l'estil líric de la darrera època del mestre. Els Corot d'Itàlia amb el seu concepte clàssic al Poussin, plens de ruïnes arquitectòniques, però banyades d'aire i llum, després de la valoració de Cézanne el geomètra, han estat considerats com a obres superiors del mestre. Alguns d'aquests paisatges es troben al Louvre, com «*que va ésser reproduït*» en el número darrer de LA VEU DEL DIUMENGE, titulat «*Vista del Foro romà*», altres es troben en el darrer pis del «*Musée des Arts Décoratifs*», de París, formant part de la Col·lecció d'art modern Moreau Nélaton, altres, sobretot, formen part de col·leccions de marchands famosos. Aquests Corot de la Col·lecció Moreau Nélaton són ben coneguts dels artistes catalans que han visitat París. Es pot dir que, per aquests Corot, el Museu de les Arts Decoratives és lloc de pelegrinatge d'artistes i amateurs contemporanis. Es tracta de teles de petites dimensions, però d'intima intensitat. La col·lecció Moreau guarda el que podríem dir-ne el Corot precetzannià, el Corot contingut, geomètric. Entre aquests petits paisatges hi ha *El pont de Narni*, que el pintor Domènec Carles diu que sembla pintat arran del Fluvià, entre Castellfullit i Besalú. És un paisatge sobri, sintètic.

En la mateixa col·lecció Moreau hi ha algunes figures de Corot, aquelles figures que, pertanyin a la primera o a la darrera època del mestre, sempre hauran de catalogar-se dintre el seu primer estil. Quan Corot fou considerat, ho fou sempre com a paisatgista; les seves figures, en general, i no pas sense raó, foren acusades per la crítica de *lourdes* i inhàbils. Però, deixant a part el defecte de la *gaucherie*, les figures de Corot tenen qualitats substancialment pictòriques. Degas ja preferia aquestes figures de Corot als seus darrers paisatges. El realisme de aquestes obres de figura com «*Agostina*», que es reproduïx aquí, havia de plaure al gran dibuixant de l'impressionisme, més

que les esfumatures de l'estil líric de Corot.

Avui aquest realisme, parell al de Vermeer, és valorat amb ardor veritable per les generacions post-cezannianes, oposades, potser més del que caldria, a l'estil flotant d'«*Une Matinée*», obra titulada també «*La Dança des Nymphes*» (Museu del Louvre)

Aquesta tela prou coneguda resumeix d'una manera admirable el segon estil del mestre —l'estil líric— amb el qual pinta durant vint-i-cinc anys. Aquest estil es produï en arrelar Corot en la seva terra de França, plena dels matisos d'un aire dens i irisat. A l'estil geomètric que usà mentre estigué en contacte amb els paisatgistes d'història i amb Itàlia —durant quinze anys— oposà més tard el seu estil paisatgístic líric, que es produï tant per la seva habitud de somni, com pel seu contacte amb el medi natural de Ville d'Avray, de Coubron, etc., com per la influència romàntica de l'Escola de Barbizon.

Però, tant en els seus paisatges d'Itàlia, com en els seus paisatges del Migdia de França, com en els del Nord de França, Corot treballà sempre, com deia ell en els últims temps, «pels ocells». És a dir, arreu dels seus paisatges, però sobretot en els cels, posà l'aire suficient perquè hi poguessin viure i volar les aus. Podria dir-se que Corot fou ja un impressionista quant al concepte, malgrat que no ho fos quant a la color. La paleta de Corot, poc carregada de tons, entorn del blanc i del negre, produïa aquell gris colorit, la «*boue d'argent*» de Velázquez i Chardin.

Corot és un romàntic amb fonaments clàssics; per això el seu romanticisme fou sempre plàcid. Les seves lectures de Teòcrit i Virgili, d'Homer i de Píndar, havien canalitzat la seva habitud de somni per camins



Camille Corot

«Agostina»

molt diversos dels del romanticisme autèntic. Aquest punt clàssic alliberà Corot de caure en naturismes massa rústecs i en idealismes contraris a la realitat. Sentí la poesia

de la realitat i la realitat de la poesia; per això sabé poblar els seus paisatges tant amb gent paisana com amb éssers mitològics.

LA RESURRECCIO DE POBLET

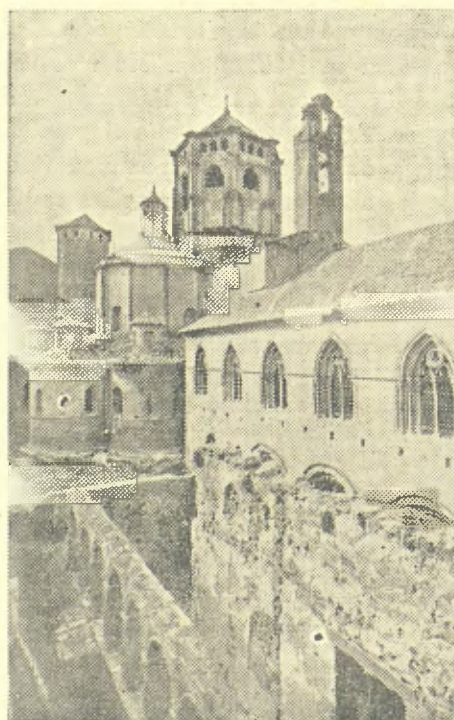
per Manuel de Montoliu

Els qui coneixem Poblet des de la nostra infantesa ens trobem en estat d'apreciar la transformació que ha sofert durant aquests anys darrers. Encara no fa quinze anys aquest gloriós monestir, panteó dels nostres reis, havia arribat ja a un grau de destrucció que feia pressentir el moment en què hauria d'ésser qualificat de munt de ruïnes. Catalunya hauria guanyat un nou exemplar d'escenografia romàntica que no li hauria compensat la pèrdua definitiva d'un compendi incomparable de la seva història i d'un museu immens del seu art arquitectònic. En aquest moment verament crític en què la darrera resistència del vell gegant de pedra a l'empenta inlassable del temps anava a ésser rompuda, la Providència dugué al monestir l'home que l'havia de fer renéixer de les seves cendres. L'obra de restauració que ja fa alguns anys ha iniciat l'illustre patrici Eduard Toda en el monestir de Poblet, és quelcom que els catalans conscients de la tradició de la nostra pàtria no agrairan mai a bastament.

Avui el visitant de Poblet s'emporta la impressió d'un món que torna a néixer. Abans, no fa pas gaires anys, el qui s'aturava a contemplar la formidable carcassa abandonada del vell cenobi, assistia amb tots els seus sentits a la tràgica metamorfosi d'una obra dels homes en un espectacle de la naturalesa; hom veia i oïa i palpava com la naturalesa assimilava en el seu ventre immensurable totes aquelles pedres que la mà de l'home havia consagrat amb la benedició de l'art. Avui, assistim al procés invers. Amb un ritme encara més accelerat que l'anterior, les pedres caigudes i escampades tornen a ordenar-se, com al so d'una música òrfica, en llur antiga harmonia arquitectònica. I com per a completar la impressió màgica d'aquesta ràpida reintegració de l'esperit de l'home a les pedres de Poblet, l'aigua torna a cantar en les fonts i en les piques, fins fa poc mudes i eixutes; i la verdor dels jardins, esmaltada de tota mena de flors, torna a somriure entre les ruïnes. I el que és més meravellós encara: aquella desolació feresta i inhabitable que ens esferia en mig de tantes parets esfondrades, tantes tombes obertes, tantes estàtues mutilades, tants trespols ensorrats, tants altars caiguts, avui s'ha esvaït com un mal somni a l'alenada vivificant que ix d'antics estabes del monestir convertits altra vegada en gràcia i acollidora habitació humana.

Tot aquest miracle és degut a l'acció per-

severant del qui s'ha constituït en ànima d'aquestes ruïnes. En la persona d'Eduard Toda sembla haver-se reencarnat el geni constructor d'alguns dels més il·lustres abats de Poblet. Jo gosaria dir que el mèrit del nostre illustre patrici és superior encara al d'aquells grans abats pobletans, per quant la tasca de restauració a la qual aquell es dedica, reclama, si vol ésser perfecta, una superior intel·ligència i un sentit històric i crític que no necessita el pur constructor. Res



no prova amb tanta força l'encert de la intel·ligent obra restauradora d'Eduard Toda, com el fet de poder constatar que ell està restituint a Catalunya el seu vell monestir en un estat artístic i arqueològic indiscutiblement superior a aquell en què el deixaren els monjos de la seva comunitat a principis del segle XIX immediatament abans de la seva destrucció i abandonament. El visitant d'avui comença ja a veure restaurada en el seu estat primitiu l'autèntica

fesomia del Poblet clàssic dels segles XIV i XV, que tant havien desfigurat les reformes i afegitons, de vegades veritables pegots, dels segles XVII i XVIII.

En les pedres de Poblet veiem gravats els escuts dels diferents abats que es distingiren en la construcció de la seva immensa fàbrica. No crec cometre cap indiscreció si avengo avui el desig d'alguns sincers admiradors d'Eduard Toda, de veure un dia entre els escuts abacials escampats pels murs del monestir, el del seu providencial restaurador. ¿No seria aquest el més escaient homenatge a aquest que podríem anomenar «el darrer abat laic de Poblet»?

Llegim en la història de Poblet que un dels seus monjos en temps ja pròxim als de la gran tragèdia del monestir, pronosticà que la seva destrucció seria tan completa, que el més alt de l'edifici arribaria a ésser el més baix. El cert és que un dia, llavors que el monestir estava abandonat a la cobdícia destructora de la gent dels pobles veïns, uns homes arrencaren la gran esfera de pedra que coronava el cimbori i la tiraren al fons d'un pou. Allà fou retrobada no fa gaire temps. La sinistra profecia fou així acomplerta. L'any que ve, 1935, farà cent anys de la destrucció del gran monestir. Tots els qui estimen Poblet com a suprema encarnació de la tradició gloriosa de Catalunya, coven el desig de donar a la commemoració d'aquest trist centenari el caràcter d'una reivindicació que torni a Catalunya l'anomenada de país d'alta civilització, que el vandalisme vergonyós d'aquelles gestes destructores va esborrar per un moment de la seva història gloriosa. La situació política de la nostra terra, si ha de continuar igual l'any que ve, no serà certament la més apropiada per a donar caràcter oficial a la solemnitat d'una commemoració de ple sentit restaurador, que signifiqui per un igual la joia que ens produeix la restauració material del monestir, i l'entusiasme i la fe amb què tindrem d'emprendre des d'aquella hora l'altra restauració més essencial de les valors espirituals de la gran tradició de Catalunya, avui malauradament menyspreades i trepitjades per l'oligarquia demagògica que ara regeix la nostra terra. Déu vulgui que en la commemoració de l'any que ve, puguem rectificar la profecia del monjo pobletà veient una altra vegada aquella esfera de pedra coronant el cimbori de Poblet, aquella esfera que sostenia enlairada en el cel de Catalunya el signe gloriós de la Creu

A LA LLUM DE LES TEIERES

DE SANTA MARIA DE LA MAR A LA PLAÇA DE PALAU
REINES, ROMANÇOS I REVOLTES

per Lluís Bertran i Pijoan

S'han complert cinc-cents cinquanta anys que fou celebrat per primer cop el sent sacrifici a la basílica de Santa Maria de la Mar: era el dia de la Mare de Déu d'Agost del 1384, que el bisbe de Barcelona, Pere de Planella, deia aquella missa. En recordança, enguany hi hagué celebració més solemne a Santa Maria, per la diada de l'Assumpció,



El «moti de les levites», a la Plaça de Palau, el dia de juliol del 1840

que és la seva titular i alhora la festa major de centenars de viles, llogarrets i barris de Catalunya. I rememorant un costum antiquíssim, a entrada de fosc hom encengué les teieres que, d'ençà de Déu sap els anys, encara es conserven a les cantonades del temple.

Mentre ens les miràvem — i vora de nosaltres badoquejaven també uns forasters de parles diverses — recordàvem d'haver llegit com va ésser per aquells mateixos indrets on van ésser fetes, per allà l'any 1842, les primeres proves públiques d'il·luminació per gas, en dos fanals prop de la porta principal de la basílica. I ens recordàvem també d'allò que Francesc Anglada, en unes pàgines de regust biogràfic, conta pertocant la il·luminació de Barcelona a les primeries del segle passat. Diu que a toc d'oració no es podia transitar pels carrers sense l'auxili d'un fanalet encès si hom no volia exposar-se a trencar-se el cap, ja que, si no feia lluna, calia anar a les palpentes, sense més guia que la llum escassa d'alguna llantieta que la devoció dels veïns fes cremar de tant en tant a les moltes imatges de les parets dels edificis. Només en dies de necessitats o «regositjos públics», s'encenien teies en unes graelles que hi havia als llocs més concorreguts.

Oferim aquesta delícia a aquells que enyoren els temps passats i prediquen que els temps passats eren més bons; que s'hi estava més bé i s'hi vivia millor. I per més obligar-vos us volen donar entened d'això en una conversa de després de sopar, al volt d'una taula de café; sense reparar que per cinquanta o seixanta cèntims tenen un bon café, música i llum a dojo; llum dins de l'establiment i llum fora de l'establiment; i que no els en mancarà per a anar a casa llur, per tard que pleguin; no hauran de refiar-se, no, de la lluna, ni de les teieres que acompanyaven antany amb la seva claror, fins a nit ben entrada, les celebracions solemnes.

No ens estranya la suggestió del pasat damunt el present; la literatura dels

records i llur bressoleig són cosa dolça i sovint amables, de vegades semi-transcendentals, que no duen enlloc. Nosaltres mateixos, atrets per l'ambient que les teieres enceses de Santa Maria feien reviure, ens deixàrem anar per aquells indrets, olorosos de les emanacions heràldiques que fluïen de les teies en flames, barrejades amb les de les cindries de cor farinós i vermell. Decantàrem cap a la plaça del Born. En l'aire d'aquell barri, verament, trobem que escauria d'emplaçar-hi el monument allegòric del Senyor Esteve, com ens feia observar En Felip Julià i Comes, que en sap un niu. Desférem el camí i, la vista mig enlaire, veiérem i seguírem el pont que uneix el temple de Santa Maria amb el veïnat de les cases del Fossar de les Moreres i carrer de Malcuinat, des d'on desemboquem, amb quatre passes, a la Plaça de Palau.

Per què és anomenada d'aquesta manera? No pel palau que hi ha, magnífic, de Llotja; no tampoc pel de Governació; sinó pel «palacio» que hi havia hagut en altres temps i que era l'estatge dels virreis i capitans generals de Catalunya, enlairat darrerament a la categoria de «palacio real». Així, doncs, el títol de la plaça obeeix a una modesta motivació històrica (també n'havien dit Plaça de la Constitució i Plaça dels Porcs, com recorda En Duran Santpere en un article posant de relleu la qualitat política de la dita plaça). No ens fa cap nosa que continuï anomenant-se Plaça o Pla de Palau. Ara, per si mai havia de canviar-se-li el nom, ens permetriem de suggerir el de *Plaça del Mar*, que respon alhora a una funció, a una realitat i a una tradició. Fixeu-vos en el seu lloc, guanyat a les ones, i en els elements que la formen: abans eren la muralla de mar, el Portal de Mar, Llotja «de Mar»; i avui encara la mateixa Llotja, entre altres, i el no-

rebé sense caràcter. S'hi estaven els virreis i capitans generals de la «Regió». També hi havien posat persones reials. Recordem, de l'any 1840, l'estada a la nostra ciutat de la «Reina Governadora», Donya Cristina, i de Donya Isabel II. I deixeu-me recordar com els nostres poetes en aquella avinentesa pulsaren la lira a honor i lloança tant de l'una com de l'altra. Els poetes són Milà i Fontanals i Rubió i Ors; el primer canta en castellà (aleshores encara no creia en l'eficiència de l'idioma propi); Rubió, en català (aleshores ja pledejava per la nostra llengua). Milà compongüé un «Romance» dedicat «A S. M. la Reina Governadora, D.^a María Cristina de Borbón». El poeta es pregunta com és que el gai saber d'Isaura no fa estesa dels seus dons, a honor de la Reina; com és que, mudes, la veu i l'arpa no fan vibrar l'aire a llaor d'una Reina tan celebrada pels seus fets i per la seva bellesa. I exclama:

Cesaron ya los antiguos cantos de amor y batalla en los alcáceres regios y en las populares playas.

Ja no se senten, diu, els lais d'aquells reis de l'arpa que anaven pels mons de Déu seguits d'esbarts alegres; ja no hi ha Corts d'Amor on l'Amor dictava lleis; ja no es veuen les corones d'or cenyint les testes inspirades. I afegeix:

Del saber el alto cetro que el catalán empuñara, cayó también de su diestra al olvidarse su habla.

Però—diu encara—si un jorn les seves glòries s'acaben i la fortuna li és adversa, i si temps i onades conjura-

la. Diu a Isabel II que accepti d'adreçar-se-li en l'idioma de Catalunya

perquè si en ell parlo amb Vós és perquè en ell, harmoniós, parl' tots els jorns amb mon Déu.

Li recorda les glòries de Barcelona i li remana que la protegeixi perquè



El general Bassa és arrossegat de la Plaça del Palau fins a la Rambla, després de la crema dels convents, l'any 1835

pugui tornar a ésser bella i gloriosa i forta com havia estat.

No us penseu que tot fos remor de lires i arpes i «Romances històrics escrits en el Album de S. M. la Reina D.^a María Cristina, con ocasió de su venida a Barcelona»; també hi hagué els seus aldarulls i les famoses garrotades del moti de les levites al mateix pla del Palau.

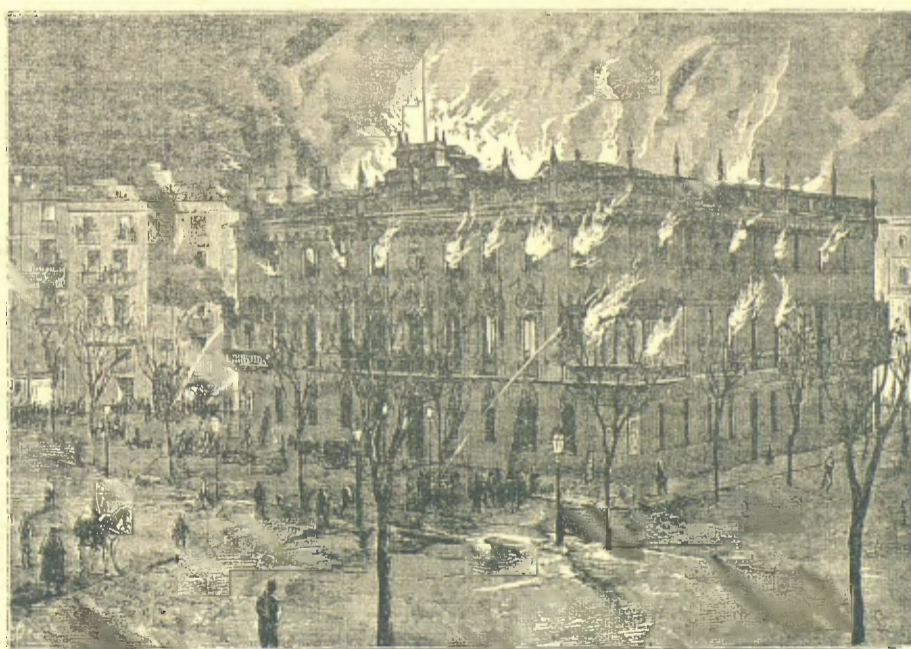
Vingué el moment que hom decidí de transformar l'edifici residència dels virreis i capitans generals, en palau reial, per a estatge propi dels sobirans en les seves estades a Barcelona; fou a l'any 1846, per a sojornar-hi Isabel II. Amb aquest motiu, hi van ésser practicades algunes reformes i hom donà a l'exterior del palau, mitjançant certs adornaments i pintats, l'aparença d'edifici d'estil (estil gòtic). Un bunyol. Un bunyol que durà fins a la nit de Nadal a Sant Esteve del 1875, en què un incendi el destruï. El vell edifici ja no féu més servei. El que restà després de l'incendi va ésser enderrocat.

Només subsistí, en part, el pont de comunicació del palau amb l'església de Santa Maria, i que menava a la tribuna reial. Aquesta fou construïda a les acaballes del sis-cents, amb la permissió de la Reina Governadora, vídua de Felip IV, mitjançant ordre de 10 de maig del 1674 datada a Aranjuez, al virrei Duc de Sant German.

D'aquesta tribuna, que encara es pot veure a l'interior de Santa Maria, es conserva un record tràgic: el del 5 d'agost del 1835, en què les turbes hi irromperen per a saltar a Capitania i agafar al general Bassa; com així ho van fer. El van agafar, el van matar, van tirar el seu cadàver daltabaix del balcó, el van arrossegat fins a la Rambla on volgueren cremar-lo.

Aquell dia, potser també il·luminaren les teieres de Santa Maria de la Mar?...

(Gravats, arxiu de l'autor.)



L'edifici de l'antic «palacio real» és presa de les flames en la nit del 25 al 26 de desembre del 1875

víssim Institut Nàutic de la Mediterrània.

El palau, avui desaparegut i que motivà el nom de la Plaça, datava del segle XVIII. La seva terminació és assenyalada a l'any 1668. Fou bastit damunt d'all que havia estat, al segle XIV, Portal del Forment i després Halla de Draps, i parc d'armes. A les darreries del segle XVIII, el comte Roncalí — l'autor de l'avui Palau de Governació — hi féu algunes reformes. En conjunt era un edifici vulgarot, gai-

des contra ell fan desaparèixer les barres de les seves naus, en canvi

siempre el amor a sus príncipes residirá en sus entrañas y jamás fenecerá la lealtad catalana.

Rubió i Ors dedica la seva poesia «A Donya Isabel II, comtessa de Barcelona». En certa manera, desment el seu il·lustre company, demostrant que el català no oblidava, no, la seva par-

L'ACTUALITAT GRAFICA MUNDIAL



Excavacions a Roma

A Roma continuen les excavacions iniciades per Mussolini. Actualment és excavat el Circus Maximus, on es celebren les lluites atlètiques



Els infants en el cinema

Hal Roach tria infants per a la nova «Pandilla»



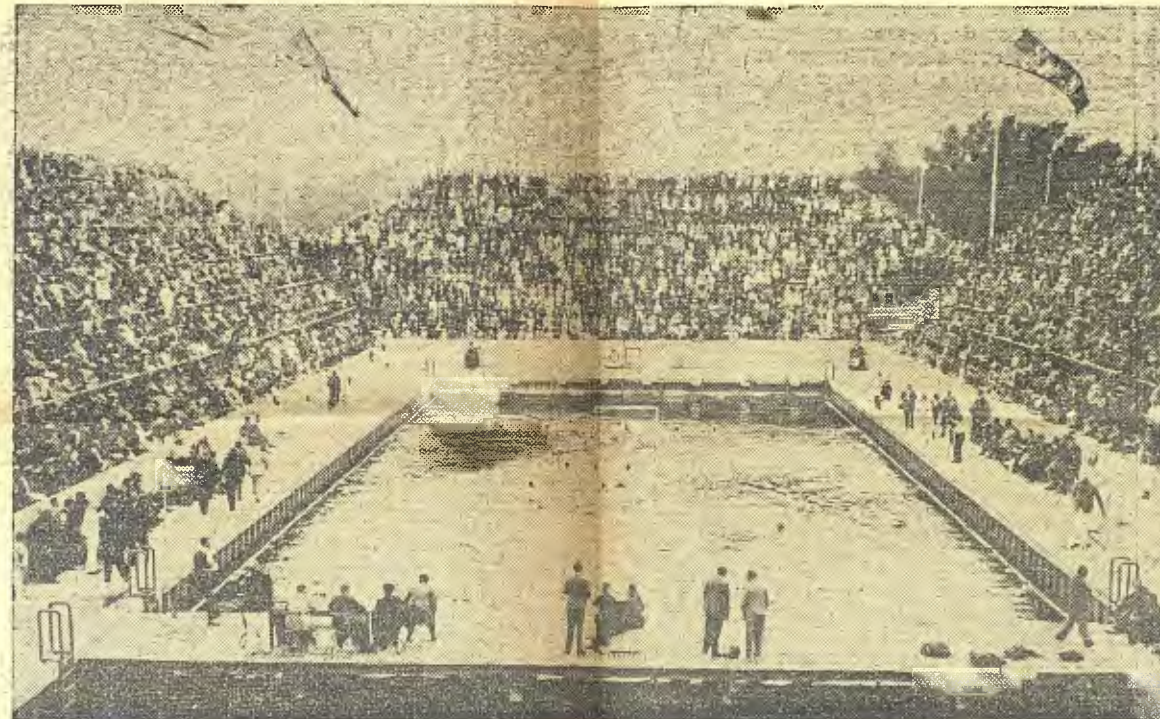
El canceller Schuschnigg a Budapest

Schuschnigg, en funcions de canceller d'Àustria, ha visitat la capital d'Hongria on ha celebrat una conferència important amb el cap del Govern hongarès



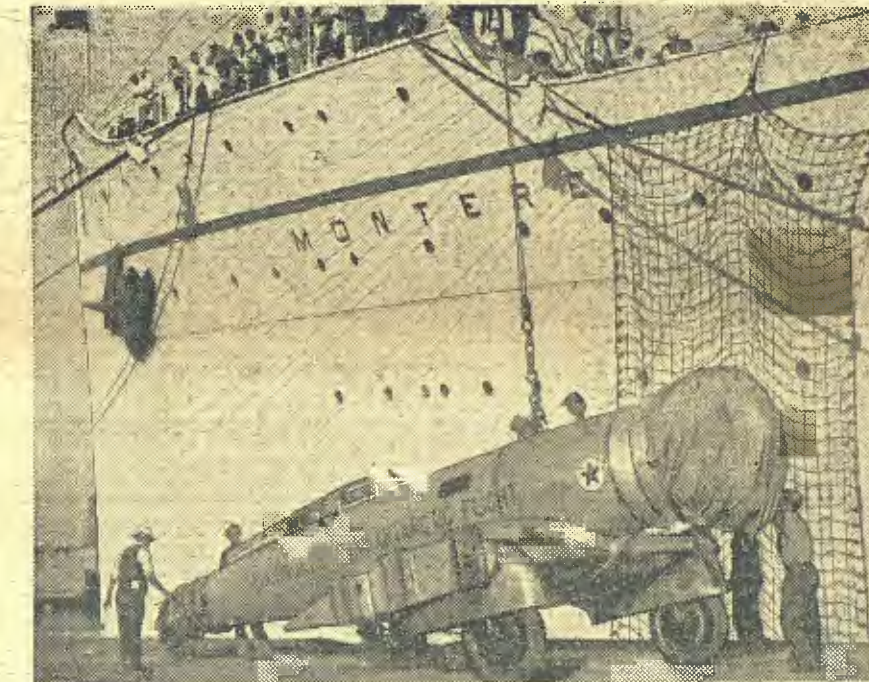
Entrenant-se per a l'hivern

Els jugadors anglesos de futbol han començat els entrenaments. Jugadors de l'Arsenal realitzant exercicis de cames



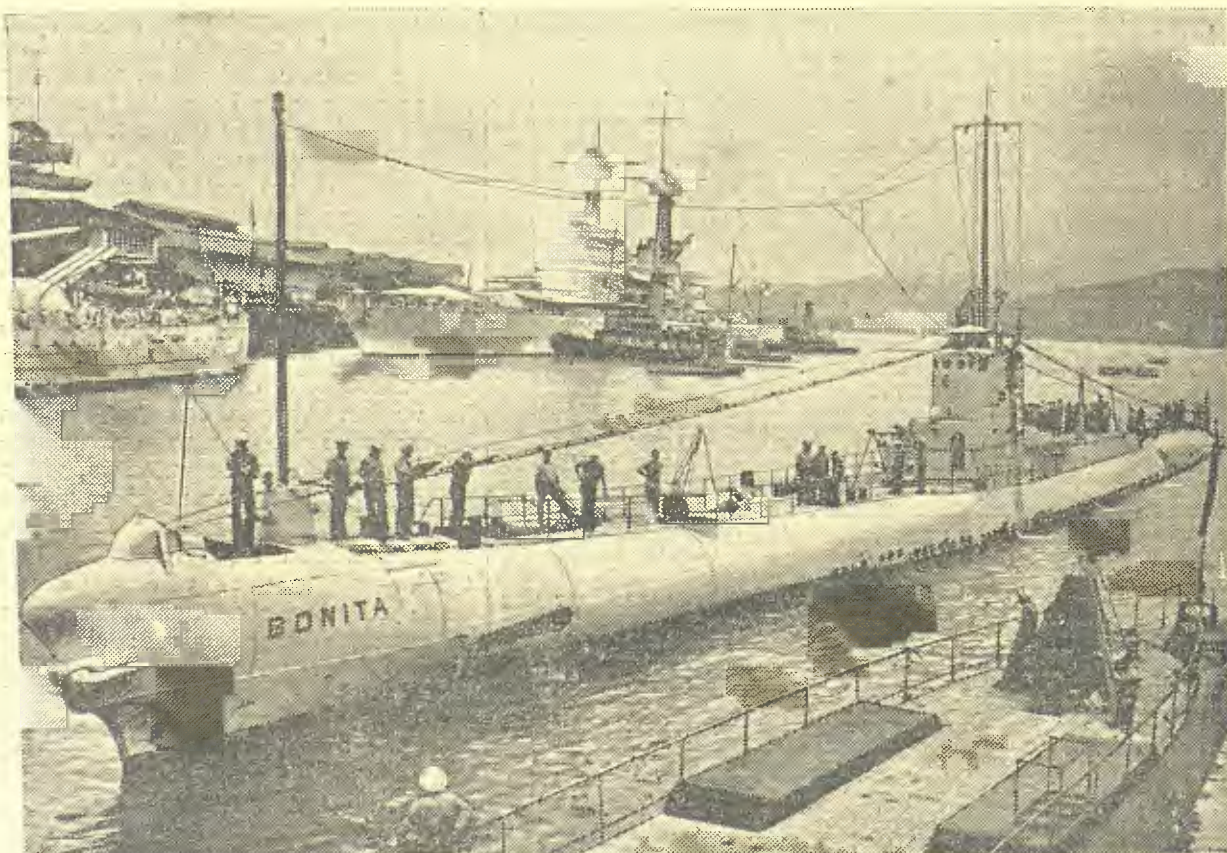
El Campionat mundial de natació

La piscina de Magdeburg on actualment es celebren els campionats d'Europa de natació



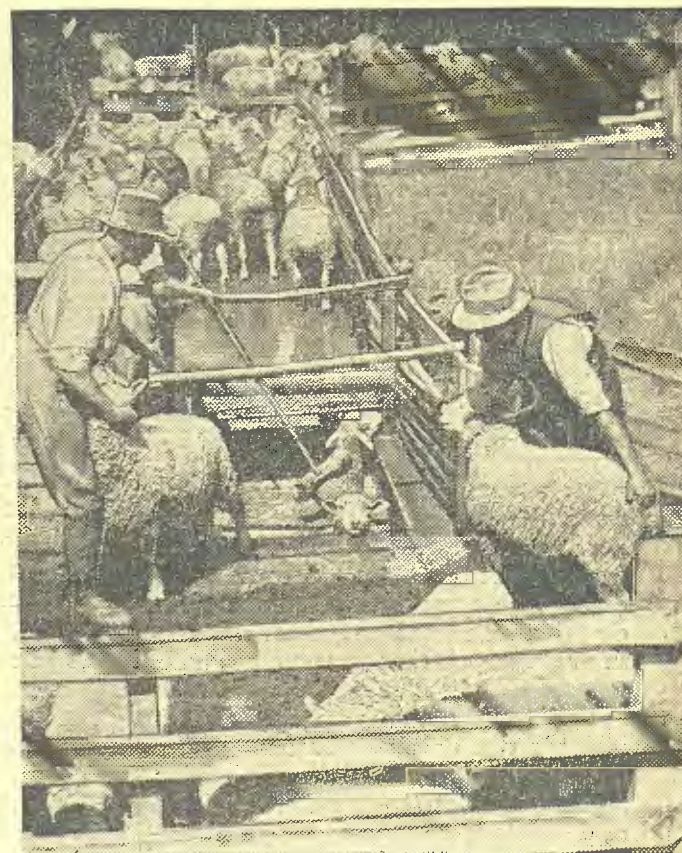
Al Pol Sud

Aeroplà que els exploradors Bernt Balchea i Ellsworth utilitzaran en llur vol al Pol Sud



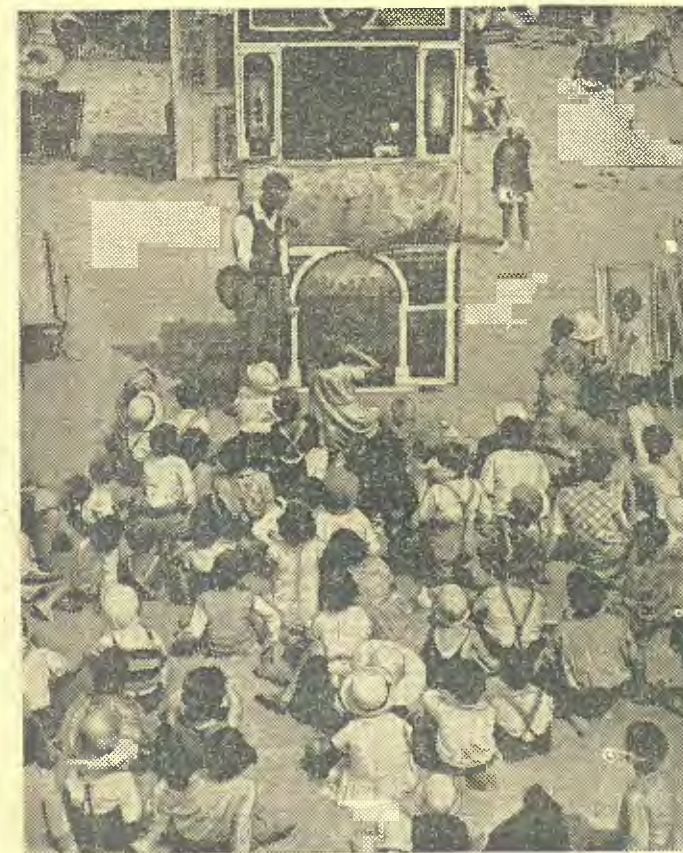
A través del canal de Panamà

Entre els diferents actes de les maniobres navals nord-americanes, ha figurat la travessia del canal de Panamà. Alguns vaixells i submarins realitzant aquesta travessia



Esquilant ovelles

Actualment a Anglaterra és l'època d'esquil·lar les ovelles. En aquest gravat veiem la gran instal·lació de Devonshire, on diàriament són esquil·lades 500 ovelles



Una atracció popular

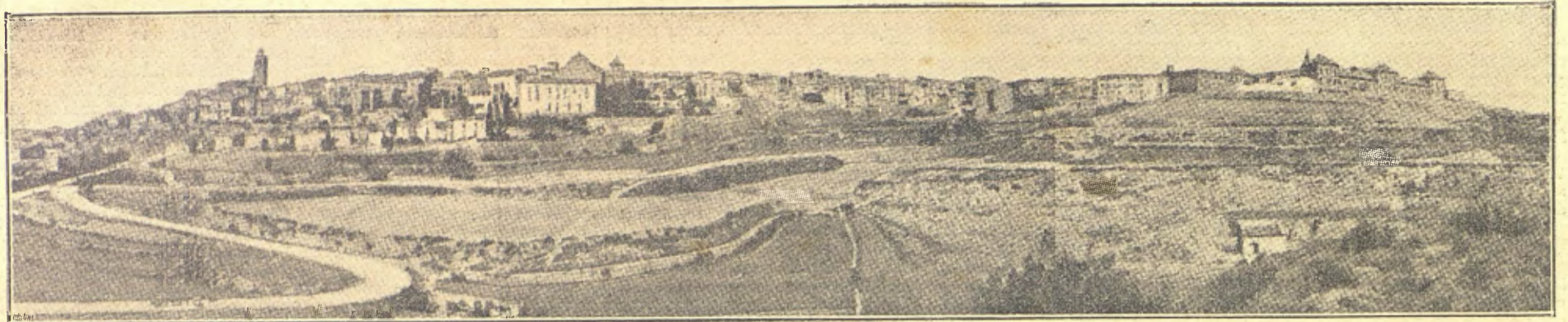
Els putxinells sempre han tingut els seus admiradors. Infants anglesos assisteixen a una representació donada a la platja



El Govern del Manxuo

Torna a existir gran tensió entre Rússia i el Japó per la qüestió del ferrocarril de Manxúria. Heus ací el Govern del Manxuo amb l'emperador Pu-Yi

Ciutats de Catalunya: Cervera



La ciutat de Cervera es troba situada en la comarca de la Segarra vora de la divisió amb l'Urgell i en un dels pujols característics del país, a 550 m. d'altitud sobre la Mediterrània. Es a 57 quilòmetres de Lleida i 105 de Barcelona, i compta uns 6.000 habitants.

Es cap de partit judicial, i se la considera d'antic com a cap també de la Segarra per haver estat durant segles el seu centre polític, administratiu i comercial, i ho és encara en alguns rams d'administració de gran part del seu territori i de bona porció del d'Urgell. L'activa i florent vida agrícola de la Segarra ha consagrat de nou la capitalitat comercial de Cervera en fer-la el seu primer mercat i gairebé necessari punt de tràfec.

Compta Cervera amb estació de la línia ferrada del Nord i amb nombroses carreteres. La general o de primer ordre de Madrid a Barcelona la constitueix l'loc obligat de trànsit de la gran circulació comercial i turística; la de Torà i Solsona hi aboca la vitalitat de gran nombre de pobles de l'Alta

Segarra, que amb aquella es comuniquen per ramals; la de Sant Guim a Santa Coloma, la de Talavera i la de Rocafort de Queralt aporten a la ciutat la producció agrícola d'aquelles bandes de la comarca; la de Guissona que a Tarroja s'uneix a la dels pobles del Sió, i la d'Agramunt, porten a Cervera la vida de la Plana Guissonesa i de la Ribera del Sió; i mitjançant la prolongació de la primera fins a Ponts es facilita que circuli per Cervera part del moviment comercial de la muntanya.

Amb això dit, i afegint que als mercats ordinaris de Cervera hi concorren més de cinquanta pobles que sumen uns 25.000 habitants, es veurà que resulta ésser cap efectiu en els ordres social i econòmic, com en els tradicional i històric ho ha estat sempre, de porció molt respectable del territori català.

L'agricultura és el fonament del general benestar que es frueix al país. Són també molt de notar algunes de les diverses indústries que radiquen a la ciutat: olis, farines, galetes, productes del porc, calçat, etcètera.

A les esmentades circumstàncies de capitalitat secular és degut que s'hagin acumulat a Cervera gran quantitat d'artístics edificis que en donar-li caràcter monumental li comuniquen també fesomia i ambient molt propis. No és una de tantes ciutats per on hom passa amb indiferència; és, per contra, d'aquelles plenes de sugge-

rències i d'evocacions que inviten a deturar-s'hi.

L'abundància de bones vies de comunicació permet al turista la visita, des de Cervera, com a punt

de partida, de nombroses bellesa moltes de les quals no figuren en els itineraris turístics. En còmodes i curtes excursions poden apreciar-se la ciutat episcopal de Solsona i els seus notabilíssims museus arqueològic i de prehistòria; el gran convent de Sant Ramon de Portell, sepulcre del Sant, en elevada planúria de magnífics horitzons; les viles de Calaf; de Prats del Rei, aquesta amb la seva col·lecció de làpides romanes que situen el municipi romà de Segarra; la vila de Santa Coloma de Queralt amb el seu castell, església gòtica i bella portada i sepulcres de l'antic convent mercedari; la vall del riu Corb amb la important estació balnearia de Vallfogona i el poble de Guimerà ple de singular encís; la vila de Verdú amb el seu castell medieval, magnífica església i la casa natalícia de Sant Pere Claver; la culta ciutat de Tàrraga amb el palau romànic i parc de Sant Eloi; l'església de Vilagrassa amb portada del romànic lleidatà; la vila de Bellpuig l'antic convent d'artístics detalls, església parroquial, i en ella l'incomparable mausoleu de Ramon Folc de Cardona; el monestir de monges bernardes de Vallbona, místic reliquiari que estotja, entre altres coses, la més bella col·lecció de laudes sepulcral de Catalunya; la pulcra vila de Guissona i els seus records prehistòrics i romans; l'estupenda església d'Agramunt; els grans monuments

cenobítics de Poblet i Santes Creus...

Poden també «descobrir-se» pels voltants de Cervera innumerable poblets segarrençs gairebé ignorats però molt dignes d'atenció Castells dels segles XV i XVI, esglésies romàniques, records històrics, tradicions, etc., els comuniquen interès remarcable per als turistes intel·ligents i observadors.

La Segarra, la Plana Guissonesa i la Ribera del Sió són comarques gairebé desconegudes, i tenen els seus encants.

La ciutat de Cervera comprèn el seu paper a representar i té consciència de la responsabilitat que suposa ésser cap natural d'una comarca tan interessant i activa. Té el deure de mostrar-se acollidora i generosa i de posar-se, com està fent, en un nivell que no desdigni de la importància que li donen tant les poblacions que, si no com a mare, la miren com la germana gran.

Hispano-Francès Col·legi

Aquest Col·legi, situat al carrer de Manuel Ibarra, al costat de l'ex-Universitat, ofereix amb el seu jardí i magnífic punt de vista totes les garanties que poden exigir la higiene i el benestar de les col·legials. Hi ha calefacció central.

Les senyoretes reben una sòlida i completa educació. Les professores viuen amb les educandes, com mares amb les seves filles, i aprofiten totes les ocasions per a formar el seu cor i desenvolupar en elles les qualitats necessàries per a ocupar en el seu dia dignament el lloc assignat en la família i en la societat.

Els mètodes d'ensenyança moderns i reconeguts per totes les nacions com els més favorables a l'harmonió desenvolupament de totes les facultats, s'apliquen als diferents rams de l'ensenyança.

S'acompanya a l'Institut les alumnes que desitgin preparar el seu Batxillerat. Les professores vigilen el seu treball personal i les ajuden en llurs tasques.

RAMON GOMÀ ALBAREDA

COMERÇ AL MAJOR D'AMETLLES, CEREALS i Fàbrica d'Oli Avinguda Catalunya. — Telèfon 10 CERVERA

Drogues, Colonials, Oli, Sabons i Pesca Salada. — Especialitats en Perfumeria

AMETLLES i CAFES TORRATS
Comerç i Indústries
ALBAREDA, S. A.
CEREALS, ADOBS, SAL
AMETLLES i DESPULLES
Josep Matheu, 11. — Telèfon 3 CERVERA

BANC ESPANYOL DE CREDIT

CASA CENTRAL: MADRID
Alcalá, 14
SUCURSAL CERVERA
Verges, 19
Capital social . . . Ptes. 100.000.000
Fons reserva . . . » 65.208.261
MES DE 400 SUCURSALS A ESPANYA
CORRESPONSALS A LES PRINCIPALS PLACES DEL MON
Sucursals a Catalunya: Barcelona, Lleida, Tarragona, Tortosa, Valls, Montblanc, Balaguer, Borges Blanques, Espuga de Francolí, Santa Coloma de Queralt, Tàrraga, Cervera, Manresa i Mataró

Banca Arnús

Successora d'Evarist Arnús
FUNDADA L'ANY 1846

BARCELONA: CASA MARIU: Passatge Relotge, 3
CASA CENTRAL: Plaça de Catalunya, 23

SUCURSALS a Balaguer, Berga, CERVERA, Figueres, Girona, Granollers, Igualada, La Seu d'Urgell, Lleida, Manresa, Mataró, Olot, Puigcerdà, Solsona, Tàrraga, Tremp i Vic
AGENCIES a Agramunt, Artesa de Segre, Banyoles, Gironella, La Bisbal, La Pobla de Segur, Mollerusa, Ponts i Portbou

SUB-AGENCIA a Calaf.

TOTA MENA D'OPERACIONS DE BANCA I BORSA

Abonem els següents Tipus d'Interès en COMPTE CORRENT:

A LA VISTA	2 % anual	A SIS MESOS	3'60 % anual
A TRES MESOS	3 % »	A 12 MESOS O MES	4 % »

EN COMPTE D'ESTALVI ABONEM EL 3 1/2 % D'INTERES ANUAL

SUCURSAL DE CERVERA: Francesc Macià, 32. — Tel. 29

Estació de Servei GARATGE SALA

Carretera de Madrid a Barcelona
Telèfon 39
CERVERA (Lleida)

OLIS J. FERRAN

Carretera de Madrid a Barcelona
Telèfon 26
CERVERA

FONDA BARCELONESA

LA PREFERIDA PELS VIATJANTS I EXCURSIONISTES
Plaça de Lluís Sanpere
Telèfon 30
CERVERA

FABRICA MECANICA de CAPELLS DE TELA

IGNASI ARQUÉS VILASECA

Despatx: Carrer Major, 109
Fàbrica: Victor Balaguer

CERVERA

ANTONI SECANELL

VINS
CERVERA
Telèfon 25
TARRAGA
Telèfon 32

MARIÀ SOBREVILA

ROCALLA
Fàbrica de ciment ràpid i lent. — Fusteria mecànica
Combat, 17. — Telèfons 15 X i 15 R
CERVERA

Banc Hispano-Colonial

CAPITAL: 40.000.000 de PEsSETES
FONS DE RESERVA: 11.300.169'73
Sucursal de Cervera
Realitza tota classe d'operacions bancàries
Comptes corrents A LA VISTA 2 per 100 anual
Operacions d'Estalvi
Llibretes ordinàries d'estalvi 3 i mig per 100 anual
Imposicions: Al termini de tres mesos, 3 per 100 anual. Al termini de sis mesos, 3'60 per 100 anual. Al termini de dotze mesos, 4 per 100 anual